


## PROJEKT BUDOWLANY

- Inwestor:** Starostwo Powiatowe w Poddębicach  
ul. Łęczycka 16  
99-200 Poddębice
- Zadanie:** Przebudowa budynku Powiatowego Środowiskowego  
Domu Samopomocy w Czepowie w zakresie montażu  
dźwigu osobowego dla potrzeb osób niepełnosprawnych
- Adres:** Czepów 75, 99-210 Uniejów – dz. nr 458

Projektant prowadzący:

**MAREK BAKOWSKI**  
budowniczy uprawniony  
- art. 364 Nr 4188/61  
99-200 Poddębice ul. Polna 129  
tel. (045) 678-1111

Opracował:

  
mgr inż. Wacław Dudek  
upr. bud. nr 20/Lb/70  
Poddębice ul. Grunwaldzka 2/7  
tel. 604 141 758

Poddębice, grudzień 2013 r

## Zawartość opracowania

1. Karta tytułowa	str 1
2. Oświadczenie projektantów	str 2
3. Oświadczenie o prawie do dysponowania nieruchomością na cele budowlane	str 3
4. Część inwentaryzacyjna	str 4 – 6
- Charakterystyka z oceną stanu technicznego	
- rys 1 - Rzut piwnic	
- " 1a - Rzut parteru	
- " 1b - Rzut piętra	
- " 2 - Widok elewacji	
5. Założenia dźwigowe – rys. 2a	str 6a
6. Opis techniczny	str 7 – 9
7. Część rysunkowa projektu	str 10 – 16
- rys 1 - Plan sytuacyjny 1:1000	
- " 2 - Plan sytuacyjny 1:250	
- " 3 - Rzut piwnic	
- " 4 - Rzut parteru	
- " 5 - Rzut piętra	
- " 6 - Przekrój pionowy	
- " 7 - Widok elewacji	
8. Informacja dot. planu bezpieczeństwa i ochrony zdrowia	str 17
9. Zaświadczenia projektantów	str 18 - 19

Poddębice, grudzień 2013 r

OŚWIADCZENIE

Zgodnie z wymogami art. 20 ust. 4 Ustawy z dnia 7 lipca 1994 r Prawo budowlane (Dz.U. Nr 156 z 2006 r poz. 1118 z późn. zm.) - niniejszym oświadczamy, że dokumentacja robót budowlanych dla inwestycji obejmującej: „Przebudowę budynku Powiatowego Środowiskowego Domu Samopomocy w Czepowie w zakresie montażu dźwigu osobowego dla potrzeb osób niepełnosprawnych” w miejscowości Czepów gm. Uniejów na terenie działki oznaczonej numerem geodezyjnym 458 -

- została wykonana zgodnie z obowiązującymi przepisami oraz zasadami wiedzy technicznej.

*mgr inż. Wiesław Dudek*  
upr. bud. m. i. n.  
Poddębice ul. Grzywna 2/7  
tel. 604 141 768

*MAREK BĄKOWSKI*  
budowniczy uprawniony  
z art. 364 Nr 4188/61  
69-200 Poddębice, ul. Połud.  
tel. (943) 678-44

## CHARAKTERYSTYKA STANU TECHNICZNEGO OBIEKTU

### 1. Dane ogólne

Przedmiotowy budynek jest obiektem posiadającym dwie kondygnacje nadziemne, poddasze użytkowe i całkowite podpiwniczenie. Dach stromy czterospadowy (kopertowy).

Wymiary w rzucie bryły budynku 13,00 x 21,85 m.

Wysokość ponad terenem (do kalenicy) - ok. 13,80 m.

Powierzchnia zabudowy 284 m<sup>2</sup>

Kubatura ok. 3300 m<sup>3</sup>.

Powiatowy Środowiskowy Dom Samopomocy jest placówką użyteczności publicznej prowadzącą grupową rehabilitację psychoterapeutyczną zakwalifikowanych do tego celu osób pochodzących z okolicznych miejscowości.

Zajęcia rehabilitacyjne odbywają się w godzinach 8 – 16 w robocze dni tygodnia.

Niniejsze opracowanie ma związek z planowaną inwestycją polegającą na przebudowie budynku w zakresie montażu dźwigu osobowego umożliwiającego dostęp na poszczególne kondygnacje dla osób niepełnosprawnych poruszających się na wózkach inwalidzkich.

### 2. Opis elementów budynku

Fundamenty betonowe.

Ściany zewnętrzne murowane z cegły ceramicznej pokryte od wewnątrz tynkiem cementowo – wapiennym gładkim. Zewnętrzne powierzchnie ścian posiadają docieplenie ze styropianu pokrytego tynkiem zacieranym na siatce.

Ściany wewnętrzne z cegły jw. Kominy murowane z cegły ceramicznej.

Stropy żelbetowe. Schody żelbetowe płytowe.

Konstrukcja dachu drewniana krokwiowo – płatwiowa.

Pokrycie dachu z falistej blachy dachówkowej. Odprowadzenie wody z dachu rynnami i rurami spustowymi z pcv.

Zewnętrzne drzwi aluminiowe. Drzwi wewnętrzne płytowe.

Okna jednoramowe z profili pcv szklone szybą zespoloną.

Ściany pomieszczeń sanitarnych i kuchennych obłożone glazurą. Ściany jadalni z wykładziną z listew panelowych pcv.

Posadzki z płytek ceramicznych, paneli podłogowych oraz z wykładzin gładkich i tekstylnych na podłożu betonowym.

Omawiany obiekt posiada instalacje elektryczną i wodno-kanalizacyjną. Zasilenie wodne z wiejskiej sieci wodociągowej, odprowadzenie ścieków do zbiornika bezodpływowego.

Ogrzewanie pomieszczeń centralne zasilane z lokalnej kotłowni węglowo - olejowej.

### 3. Wnioski dotyczące możliwości realizacji planowanej inwestycji

Wszystkie elementy konstrukcji i wykończenia budynku znajdują się w dobrym stanie technicznym.

Planowany dźwig zlokalizowany zostanie na zewnątrz budynku – jego obudowa przylegać będzie do wschodniej ściany szczytowej.

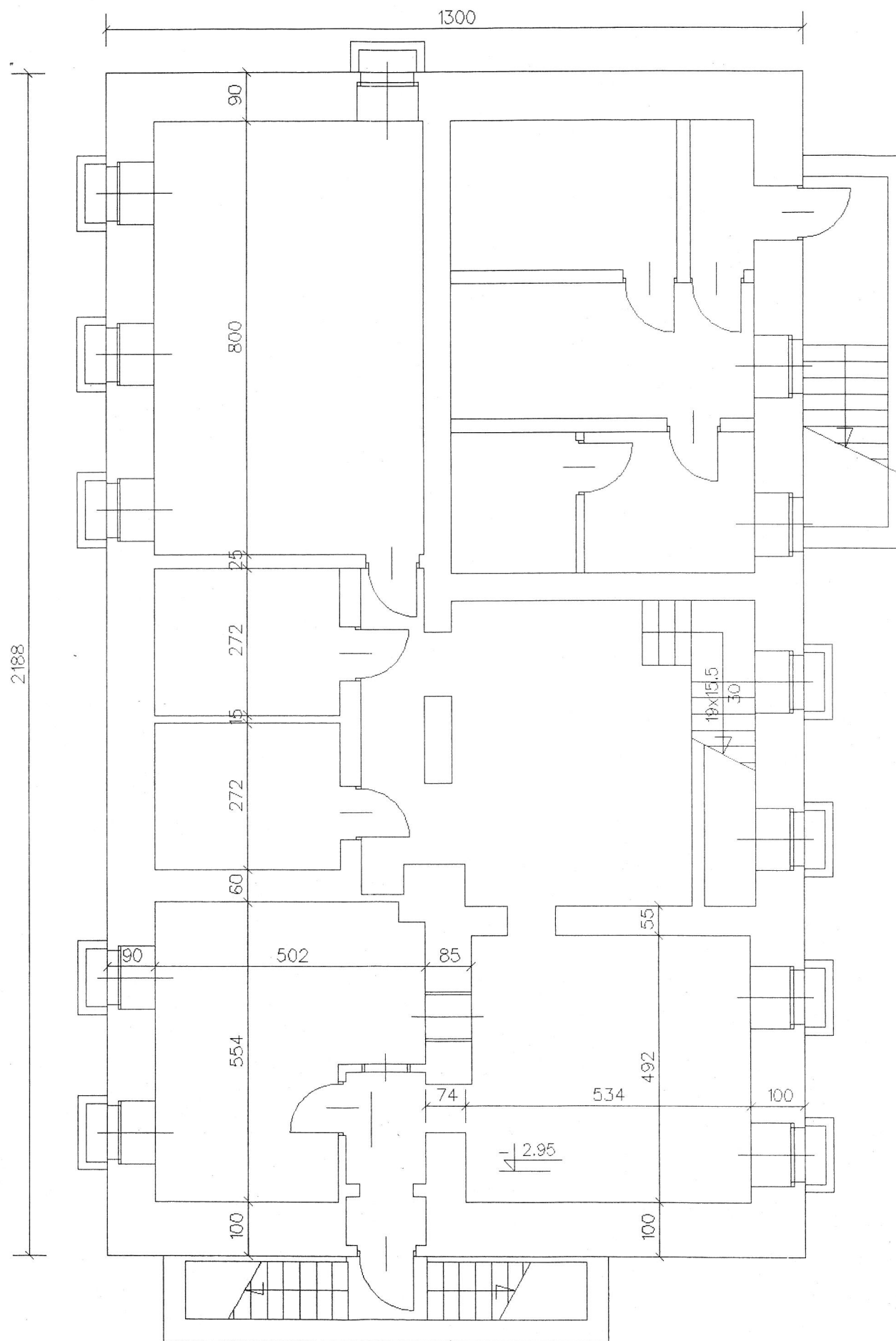
Przebudowa obiektu polegać będzie na wykonaniu w ścianach zewnętrznych piwnic, parteru i piętra otworów umożliwiających dostęp do platformy dźwigowej. Ponadto wydzielone zostaną ściankami działowymi drogi dojazdowe prowadzące do dźwigu z powierzchni komunikacji ogólnej znajdujących się przy schodach wewnętrznych.

Wymienione wyżej elementy przebudowy mogą być wykonane bez przeszkód – nie wpłyną one w żaden sposób na pogorszenie obecnych właściwości konstrukcyjnych obiektu. Wystąpi jedynie zmniejszenie powierzchni dwóch pomieszczeń znajdujących się na poziomie parteru i piętra budynku.

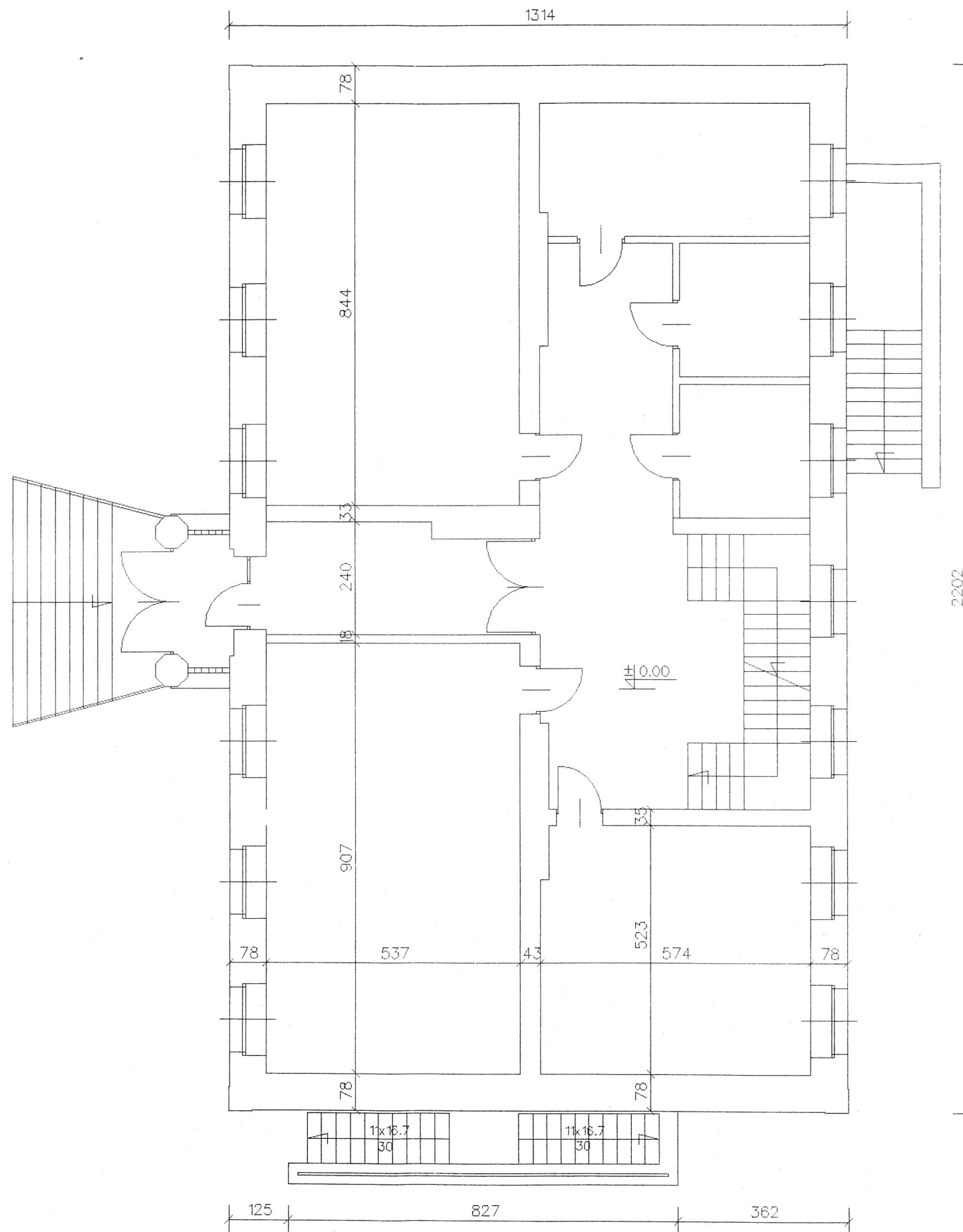
mgr inż. Wacław  
upr. bud. nr 2013  
Poddebice ul. Grunwaldzka  
tel. 604 14 055

**MAREK BAKOWSKI**  
budowniczy uprawniony  
z art. 364 Nr 4188/61  
99-200 Poddebice, ul. Poddebicka 129  
tel. (043) 678-44-00

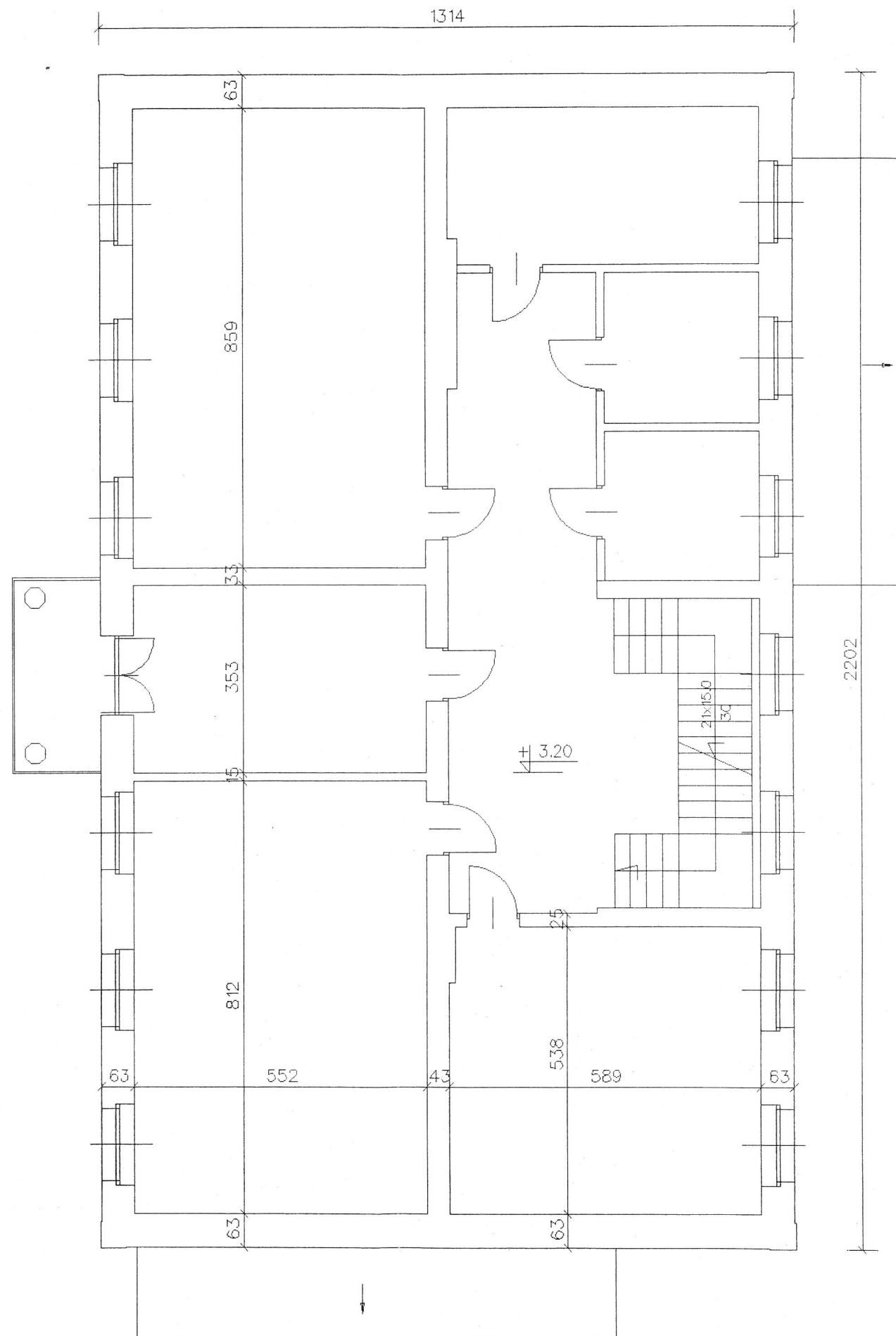




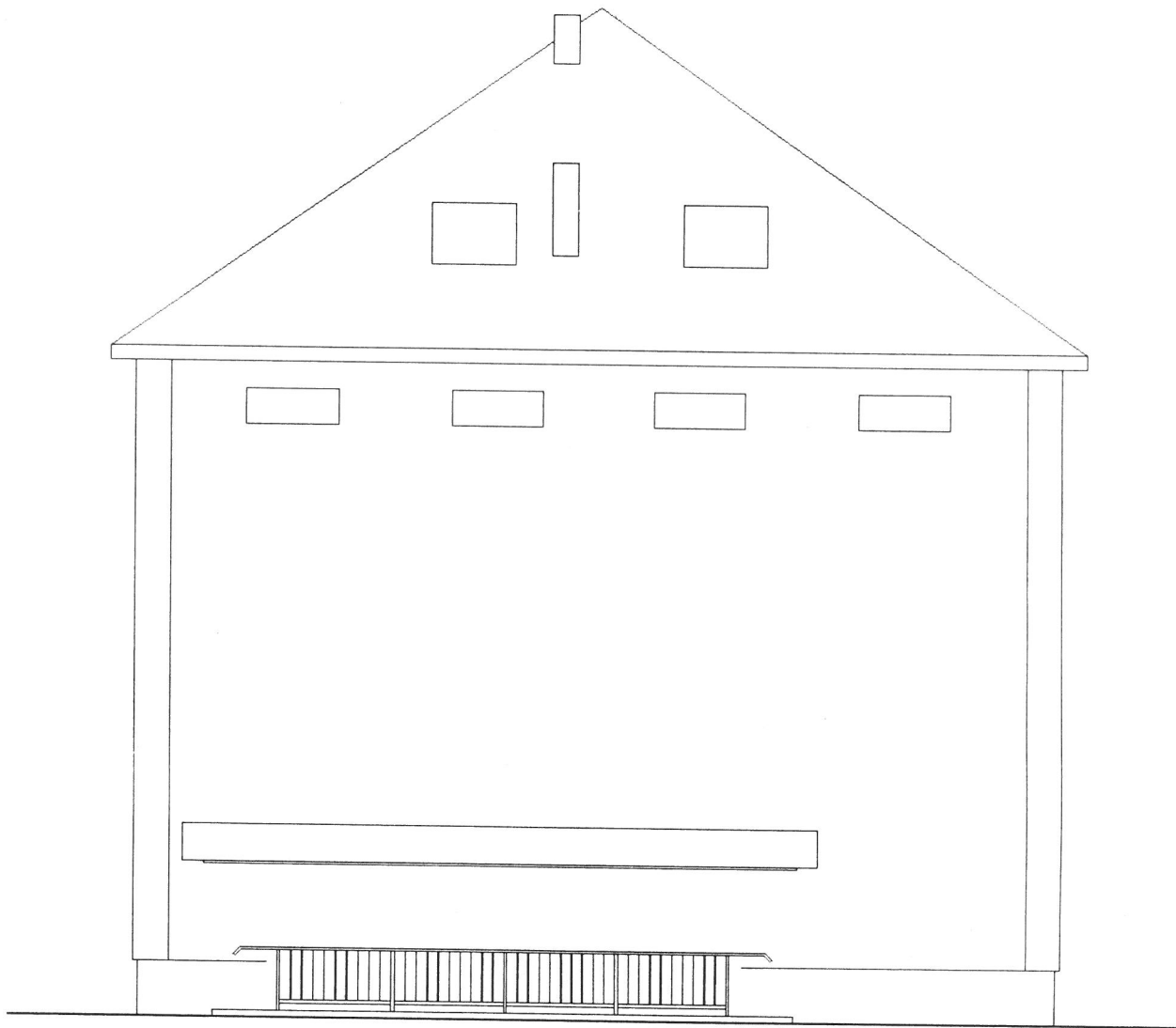
Investor	Starostwo Powiatowe w Poddębicach ul. Łęczycka 16 99-200 Poddębice	
Temat	PRZEBUDOWA BUDYNKU POWIATOWEGO ŚRODOWISKOWEGO DOMU SAMOPOMOCY W CZEPOWIE W ZAKRESIE MONTAŻU DŹWIGU OSOBOWEGO DLA POTRZEB OSÓB NIEPEŁNOSPRAWNYCH	
Adres	Czepów, 99-210 Uniejów – dz. nr 458	
Nazwa rysunku	Rzut piwnic - inwentaryzacja	
Projektant rysunku	Marek Bąkowski <i>M. Bąkowski</i>	Skala 1 : 100
Opracował	mgr inż. Wacław Dudek <i>W. Dudek</i>	Nr rys. 1 inw
Data oprac.	grudzień 2013 r.	



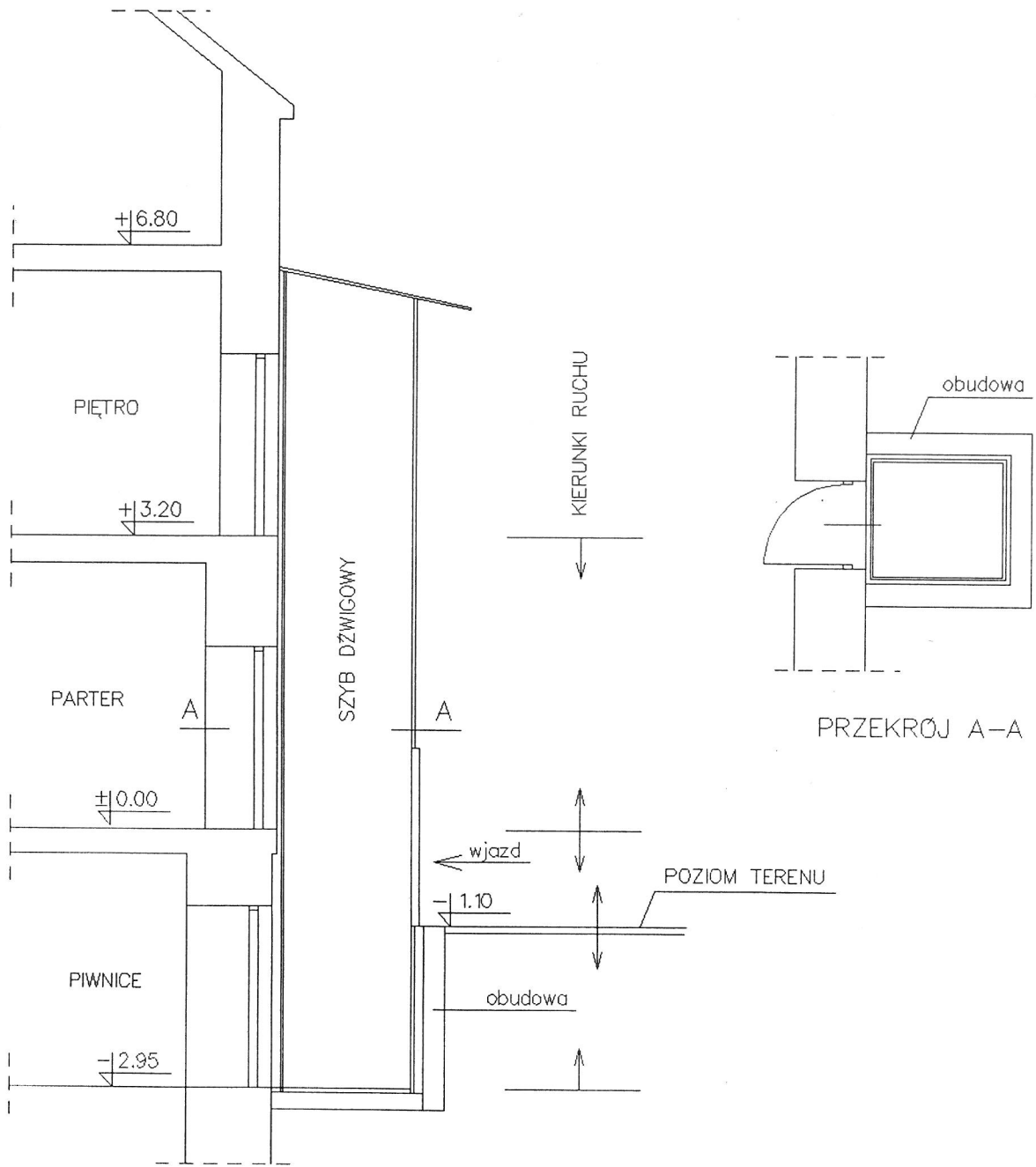
Inwestor	Starostwo Powiatowe w Poddębicach ul. Łęczycka 16 99-200 Poddębice	
Temat	PRZEBUDOWA BUDYNKU POWIATOWEGO ŚRODOWISKOWEGO DOMU SAMOPOMOCY W CZEPOWIE W ZAKRESIE MONTAŻU DŹWIGU OSOBOWEGO DLA POTRZEB OSÓB NIEPEŁNOSPRAWNYCH	
Adres	Czepów, 99-210 Uniejów – dz. nr 458	
Nazwa rysunku	Rzut parteru - inwentaryzacja	
Projektant prowadzący	Marek Bąkowski <i>[Signature]</i>	Skala 1 : 100
Opracował	mgr inż. Wacław Dudek <i>[Signature]</i>	Nr rys. 1a inw
Data oprac.	grudzień 2013 r	



Inwestor	Starostwo Powiatowe w Poddębicach ul. Łęczyska 16 99-200 Poddębice	
Temat	PRZEBUDOWA BUDYNKU POWIATOWEGO ŚRODOWISKOWEGO DOMU SAMOPOMOCY W CZEPOWIE W ZAKRESIE MONTAŻU DŹWIGU OSOBOWEGO DLA POTRZEB OSÓB NIEPEŁNOSPRAWNYCH	
Adres	Czepów, 99-210 Uniejów – dz. nr 458	
Nazwa rysunku	Rzut piętra - inwentaryzacja	
Projektant prowadzący	Marek Bąkowski	Skala 1 : 100
Opracował	mgr inż. Waclaw Dudek	Nr rys. 1b inw
Data oprac.	grudzień 2013 r	



Inwestor	Starostwo Powiatowe w Poddebicach ul. Łęczycka 16 99-200 Poddebice	
Temat	PRZEBUDOWA BUDYNKU POWIATOWEGO ŚRODOWISKOWEGO DOMU SAMOPOMOCY W CZEPOWIE W ZAKRESIE MONTAŻU DŹWIGU OSOBOWEGO DLA POTRZEB OSÓB NIEPEŁNOSPRAWNYCH	
Adres	Czepów, 99-210 Uniejów – dz. nr 458	
Nazwa rysunku	Widok elewacji - inwentaryzacja	
Projektant prowadzący	Marek Bąkowski	Skala 1 : 100
Opracował	mgr inż. Wacław Dudek	Nr rys. 2 inw
Data oprac.	grudzień 2013 r	



PRZEKRÓJ PIONOWY

Investor	Starostwo Powiatowe w Poddebicach ul. Łęczycka 16 99-200 Poddebice	
Temat	PRZEBUDOWA BUDYNKU POWIATOWEGO ŚRODOWISKOWEGO DOMU SAMOPOMOCY W CZEPOWIE W ZAKRESIE MONTAŻU DZWIGU OSOBOWEGO DLA POTRZEB OSÓB NIEPEŁNOSPRAWNYCH	
Adres	Czepów, 99-210 Uniejów – dz. nr 458	
Nazwa rysunku	Założenia dźwigowe	
Projektant prowadzący	Marek Bąkowski <i>[Signature]</i>	Skala 1 : 75
Opracował	mgr inż. Wacław Dudek <i>[Signature]</i>	Nr rys. 2a
Data oprac.	grudzień 2013 r	

## OPIS TECHNICZNY

### 1. Przedmiot i podstawy opracowania

Przedmiotem opracowania jest projekt dotyczący przebudowy budynku Powiatowego Środowiskowego Domu Samopomocy w Czepowie gm. Uniejów w zakresie umożliwiającym montaż dźwigu osobowego dla potrzeb osób niepełnosprawnych.

Podstawę opracowania stanowią:

1. Umowa zawarta z inwestorem
2. Rozporządzenie Ministra Infrastruktury z dnia 12 kwietnia 2002 r w sprawie warunków technicznych, jakim powinny odpowiadać budynki i ich usytuowanie (Dz.U nr 75/2002 poz. 690 – zmiany w Dz.U. nr 33/2003 poz. 270, nr109/2004 poz. 1156, nr 201/2008 poz. 1238 i nr 228/2008 poz. 1514, rozp. z 12 marca 2009 r).
3. Rozporządzenie Ministra Transportu, Budownictwa i Gospodarki Morskiej z dnia 27 kwietnia 2012 r w sprawie szczegółowego zakresu i formy projektu budowlanego
4. Inwentaryzacja stanu istniejącego wykonana do celów projektowych
5. Uzgodnienia dotyczące projektowanych rozwiązań dokonane z przedstawicielami inwestora i użytkownika

### 2. Dane ogólne

Przedmiotowy budynek jest obiektem zlokalizowanym na terenie zabytkowego parku o pow. 4,6 ha.

Posiada dwie kondygnacje nadziemne, poddasze użytkowe i całkowite podpiwniczenie. Dach stromy czterospadowy (kopertowy).

Wymiary w rzucie bryły budynku 13,00 x 21,85 m.

Wysokość ponad terenem (do kalenicy) - ok. 13,80 m.

Powierzchnia zabudowy 284 m<sup>2</sup>

Kubatura ok. 3300 m<sup>3</sup>.

Powiatowy Środowiskowy Dom Samopomocy jest placówką użyteczności publicznej prowadzącą grupową rehabilitację psychoterapeutyczną zakwalifikowanych do tego celu osób pochodzących z okolicznych miejscowości.

Zajęcia rehabilitacyjne odbywają się w godzinach 8 – 16 w robocze dni tygodnia.

Ilość uczestników zajęć – ok. 50 osób

Aktualnie w zajęciach uczestniczą tylko osoby sprawne ruchowo. Po zainstalowaniu dźwigu zostanie stworzona możliwość uczestniczenia w zajęciach także osób niepełnosprawnych poruszających się na wózkach inwalidzkich.

### 3. Opis urządzenia dźwigowego

Zakres obsługi budynku przez dźwig obejmował będzie piwnice, parter i piętro. Włączenie do obsługi poddasza użytkowego wymagałoby przebudowy konstrukcji dachu, na co nie wyraziła zgody Służba Ochrony Zabytków.

Należy przy tym podkreślić, że dostęp osób niepełnosprawnych na poziom poddasza nie jest konieczny, gdyż znajdujące się tam pomieszczenia mają charakter pomieszczeń technicznych i magazynowych.

Przyjęto dźwig platformowy obudowany, przylegający jedną ścianą do ściany budynku.

Minimalny udźwig: 1 osoba na wózku + 1 osoba towarzysząca

Napęd: mechaniczny (silnik elektryczny)

Ilość przystanków: cztery

Obudowa poniżej terenu: pełna

Obudowa ponad terenem: trzy ściany pełne i jedna ściana (frontowa) przeszklona

Drzwi aluminiowe oszklone.

Uwaga: Podane w niniejszym opracowaniu projektowym wymiary szachtu dźwigowego należy traktować jako przykładowe – mogą być one zmienione zgodnie z wytycznymi wybranego dostawcy dźwigu.

## 4. Przebudowa pomieszczeń

### 4.1. Połączenie pomieszczeń z szachtem dźwigowym

W poziomie piwnic, parteru i piętra wykonać otwory w ścianach zewnętrznych. W pierwszej kolejności należy wykuć poziome bruzdy i osadzić w nich żelbetowe nadproża prefabrykowane typu L-19. Po osadzeniu nadproży można w ścianach wykuć otwory i otynkować ościeża oraz uzupełnić ocieplenie na zewnętrznej powierzchni ścian.

Po zamontowaniu obudowy dźwigu część jej powierzchni przy ścianach otworów należy ocieplić obramieniami z profili styropianowych. Widoczne powierzchnie profili pokryć tynkiem na siatce.

W poziomie parteru i piętra wykonać ścianki oddzielające wraz z drzwiami.

Ścianki z płyt gipsowo – kartonowych ognioodpornych na stelażu z kształtowników metalowych. Wewnątrz ścianek izolacja z wełny mineralnej.

Drzwi płytowe oszklone o wymiarach w świetle ościeżnic 90x200 cm osadzone w sposób umożliwiający wyłożenie skrzydeł na ścianę po ich całkowitym otwarciu.

W poziomie piętra w przestrzeni oddzielonej ścianką należy rozebrać istniejącą wykładzinę dywanową i ułożyć płytki gres z cokolikami.

W poziomie parteru pozostanie istniejąca posadzka z paneli podłogowych – należy tylko styk powierzchni ścianki z podłogą wykończyć listwami podłogowymi z tworzywa.

Po zakończeniu w.wym. prac należy wykonać prace malarskie: malowanie powierzchni ścianek oraz odnowienie malatury ścian i sufitów przyległych pomieszczeń.

### 4.2. Obudowa szachtu poniżej terenu.

Przed przystąpieniem do wykonania obudowy należy wykonać prace przygotowawcze, a mianowicie:

- rozebrać balustradę i część daszka metalowego
- rozebrać północną część schodów zewnętrznych
- rozebrać niezbędną część przyschodowej ściany oporowej

Płyta denna i ściany obudowy żelbetowe gr. 20 cm.

Zbrojenie ścian pionowymi prętami fi 10 mm ze stali 34GS rozstawionymi co 30 cm oraz poziomymi prętami rozdzielczymi fi 6 mm ze stali St0S co 30 cm. Płyta denna zbrojona krzyżowo prętami fi 10 mm ze stali 34GS co 30 cm.

Beton klasy B20.

Obudowę wewnątrz pomalować farbą emulsyjną.

Pozostałe schody oraz górną powierzchnię ściany oporowej obłożyć płytkami. Odnowić malaturę powierzchni ścian przy schodach zejścia do piwnicy.

Zamontować nową balustradę z prętów chromoniklowanych.

### Uwaga

Wszystkie opisane wyżej roboty budowlane winny być wykonane zgodnie z obowiązującymi branżowymi „Warunkami wykonania i odbioru robót budowlano – montażowych”.

Wbudowane materiały i wyroby winny posiadać świadectwa jakości i atesty dopuszczające do stosowania w obiektach użyteczności publicznej.

## 5. Zagospodarowanie terenu

W zakresie zagospodarowania terenu zostaną wykonane:

- a) chodnik łączący wejście do dźwigu z pasem przyległej jezdni
- b) stanowisko postojowe dla samochodu osób niepełnosprawnych

Ponadto ulegnie rozbiórce chodnik, który obecnie łączy jezdnię z północną częścią zejścia do piwnicy.

Ad. a)

Chodnik wykonać z kostki betonowej gr.6 cm na podsypce cementowo – piaskowej. Wymienioną nawierzchnię ułożyć na warstwie odsączającej z zagęszczonego piasku o gr. 10 cm.

Obrzeża chodnikowe betonowe 8x20 cm.

Płaszczyzna nawierzchni pozioma lub z niewielkim spadkiem (do 1 %)

Kolorystykę kostki i obrzeży dostosować do kolorystyki elementów istniejących nawierzchni.

Ad. b)

Stanowisko postojowe zostanie wyznaczone liniami namalowanymi na powierzchni istniejącego parkingu znajdującego się przy drodze dojazdowej do budynku (patrz rys. nr 2)

### 6. Zagadnienia ochrony przeciwpożarowej

Budynek Powiatowego Środowiskowego Domu Samopomocy w Czepowie jest obiektem wolnostojącym zlokalizowanym w zabytkowym parku o pow. 4,6 ha.

Wymieniony obiekt jest placówką użyteczności publicznej prowadzącą grupową rehabilitację psychoterapeutyczną zakwalifikowanych do tego celu osób pochodzących z okolicznych miejscowości.

Zajęcia rehabilitacyjne odbywają się w godzinach 8 – 16 w robocze dni tygodnia.

Ilość uczestników zajęć – ok. 50 osób

Obecnie w zajęciach uczestniczą tylko osoby sprawne ruchowo. Po zainstalowaniu dźwigu zostanie stworzona możliwość uczestniczenia w zajęciach także pojedynczych osób niepełnosprawnych poruszających się na wózkach inwalidzkich.

Aktualnie budynek jest przystosowany do użytkowania w charakterze obiektu o kategorii zagrożenia ludzi ZL II.

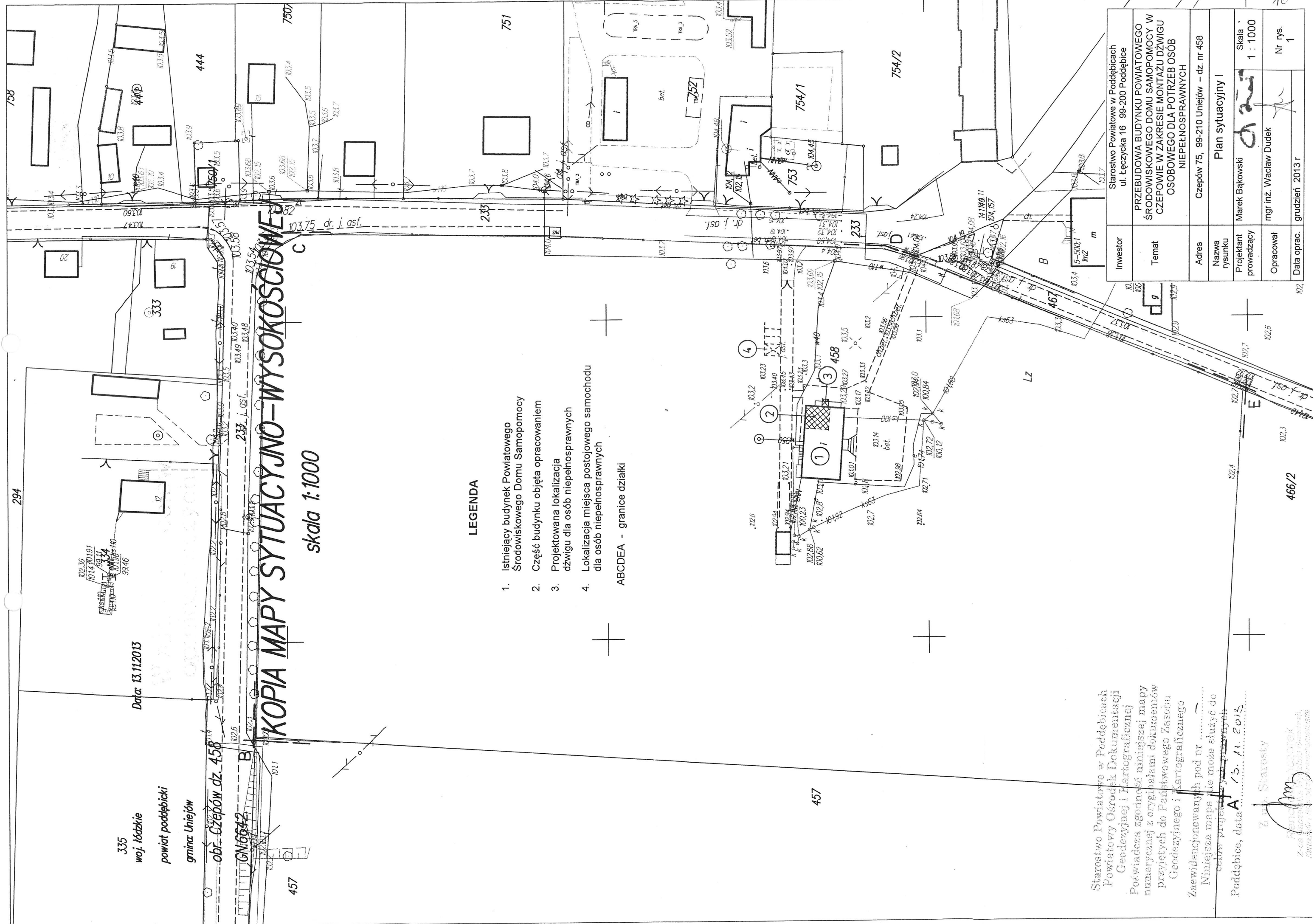
Realizacja objętego niniejszym projektem zadania nie zmienia w.wym. kategorii, nie zmienia także istniejącej klasy odporności pożarowej budynku.

Wyjścia z pomieszczeń objętych przebudową będą prowadziły jak dotychczas na drogi ewakuacyjne, które w tym budynku stanowią halle posiadające bezpośrednie połączenie ze schodami wewnętrznymi (piwnice, piętro) oraz zewnętrznymi (parter).

mgr inż. Wacław Dudek  
upr. bud. nr 20/Lb/70  
Poddeżlice ul. Grunwaldzka 2/7  
tel. 604 141 758

MAREK BAKOWSKI  
budowniczy uprawniony  
art. 364 Nr 418/6  
60-200 Poddeżlice ul. Poddeżlicowa 1.29  
tel. (043) 676-44-00





**KOPIA MAPY SYTUACYJNO-WYSOKOSCIOWEJ**

skala 1:1000

335  
 woj. łódzkie  
 powiat poddębicki  
 gmina: Uniejów

Data: 13.11.2013

obr. Czepów dz. 458

**LEGENDA**

1. Istniejący budynek Powiatowego Środowiskowego Domu Samopomocy
2. Część budynku objęta opracowaniem
3. Projektowana lokalizacja dźwigu dla osób niepełnosprawnych
4. Lokalizacja miejsca postojowego samochodu dla osób niepełnosprawnych

ABCDEA - granice działki

Starostwo Powiatowe w Poddębicach  
 Powiatowy Ośrodek Dokumentacji  
 Geodezyjnej i Kartograficznej  
 Poświadczam zgodność niniejszej mapy  
 numerycznej z oryginałami dokumentów  
 przesyłanych do Państwowego Zasobu  
 Geodezyjnego i Kartograficznego  
 Zaewidencjonowanych pod nr .....  
 Niniejsza mapa nie może służyć do  
 celów projektowych

Poddębice, data 15.11.2013

Załącznik  
 Starosta

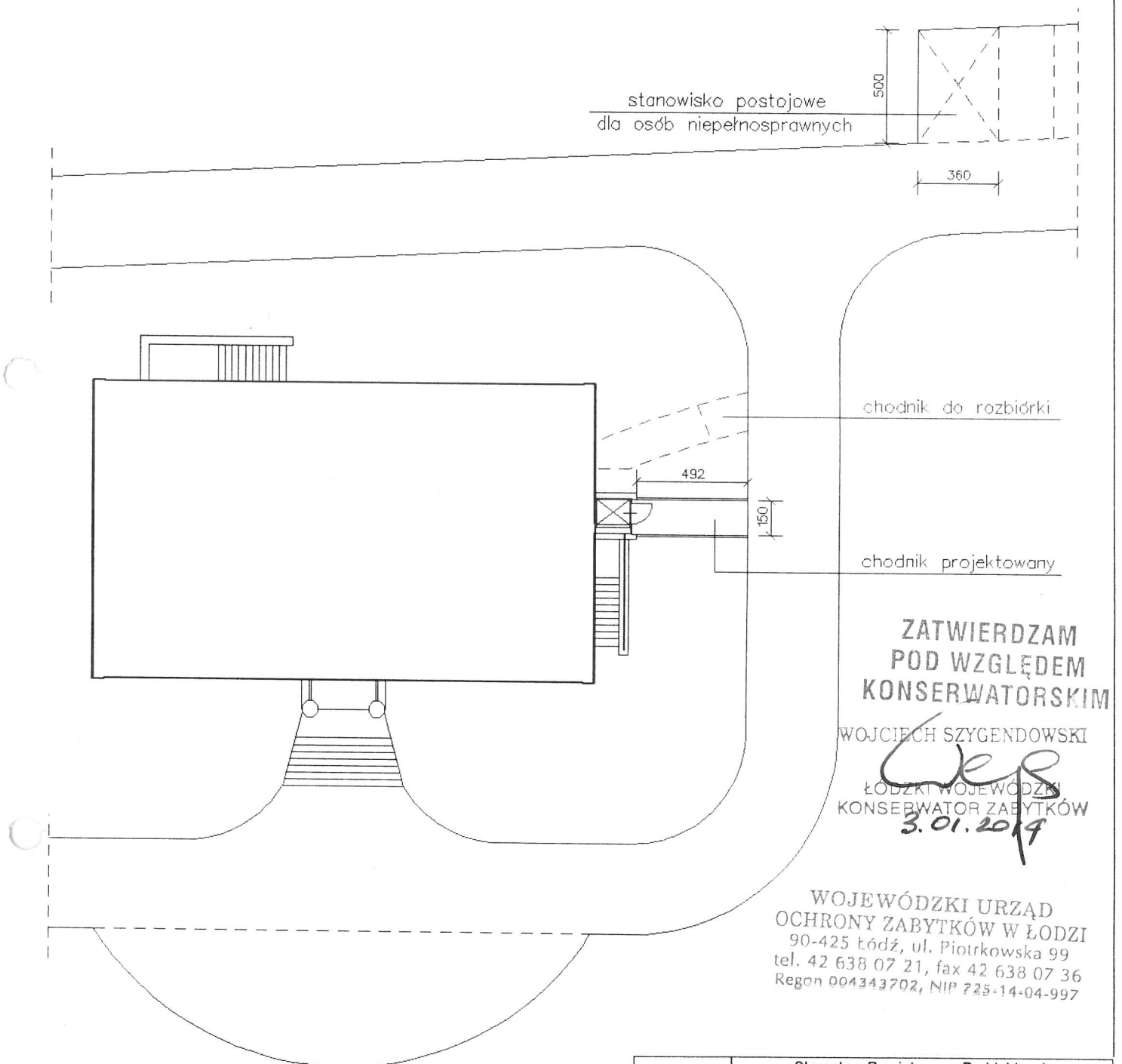
Podpis  
 Z-ca Powiatowego Ośrodka Dokumentacji Geodezyjnej i Kartograficznej

Investor	Starostwo Powiatowe w Poddębicach ul. Łęczyska 16 99-200 Poddębice
Temat	PRZEBUDOWA BUDYNKU POWIATOWEGO ŚRODOWISKOWEGO DOMU SAMOPOMOCY W CZEPOWIE W ZAKRESIE MONTAŻU DŹWIGU OSOBOWEGO DLA POTRZEB OSÓB NIEPEŁNOSPRAWNYCH
Adres	Czepów 75, 99-210 Uniejów – dz. nr 458
Nazwa rysunku	Plan sytuacyjny I
Projektant prowadzący	Marek Bąkowski
Opracował	mgr inż. Wacław Dudek
Data oprac.	grudzień 2013 r.
Nr rys.	1
Skala	1 : 1000

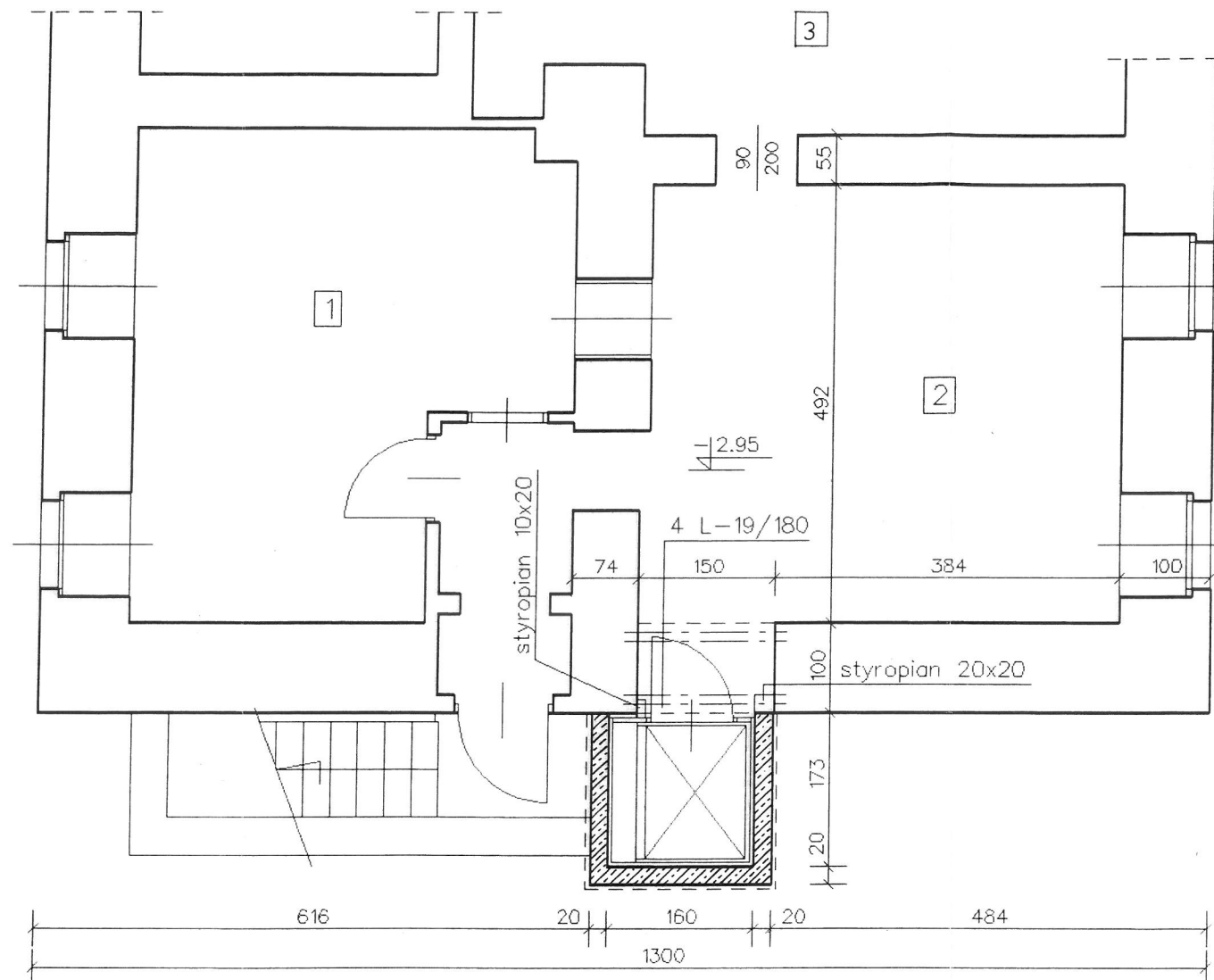
466/2

457

102

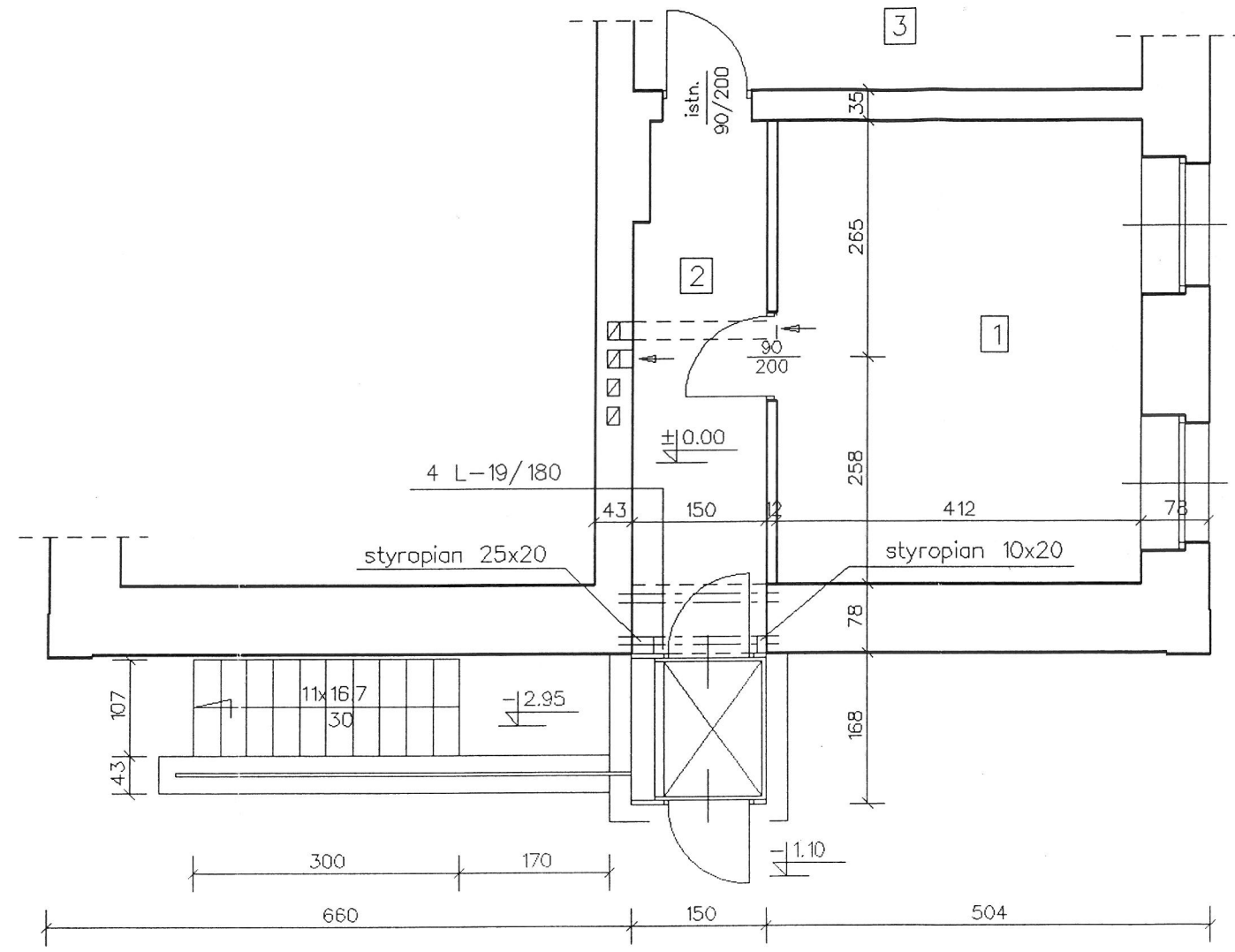


Inwestor	Starostwo Powiatowe w Poddebicach ul. Łęczycka 16 99-200 Poddebice	
Temat	PRZEBUDOWA BUDYNKU POWIATOWEGO ŚRODOWISKOWEGO DOMU SAMOPOMOCY W CZEPOWIE W ZAKRESIE MONTAŻU DŹWIGU OSOBOWEGO DLA POTRZEB OSÓB NIEPEŁNOSPRAWNYCH	
Adres	Czepów, 99-210 Uniejów – dz. nr 458	
Nazwa rysunku	Plan sytuacyjny II	
Projektant prowadzący	Marek Bąkowski <i>MB</i>	Skala 1 : 250
Opracował	mgr inż. Wacław Dudek <i>Wd</i>	Nr rys. 2
Data oprac.	grudzień 2013 r	



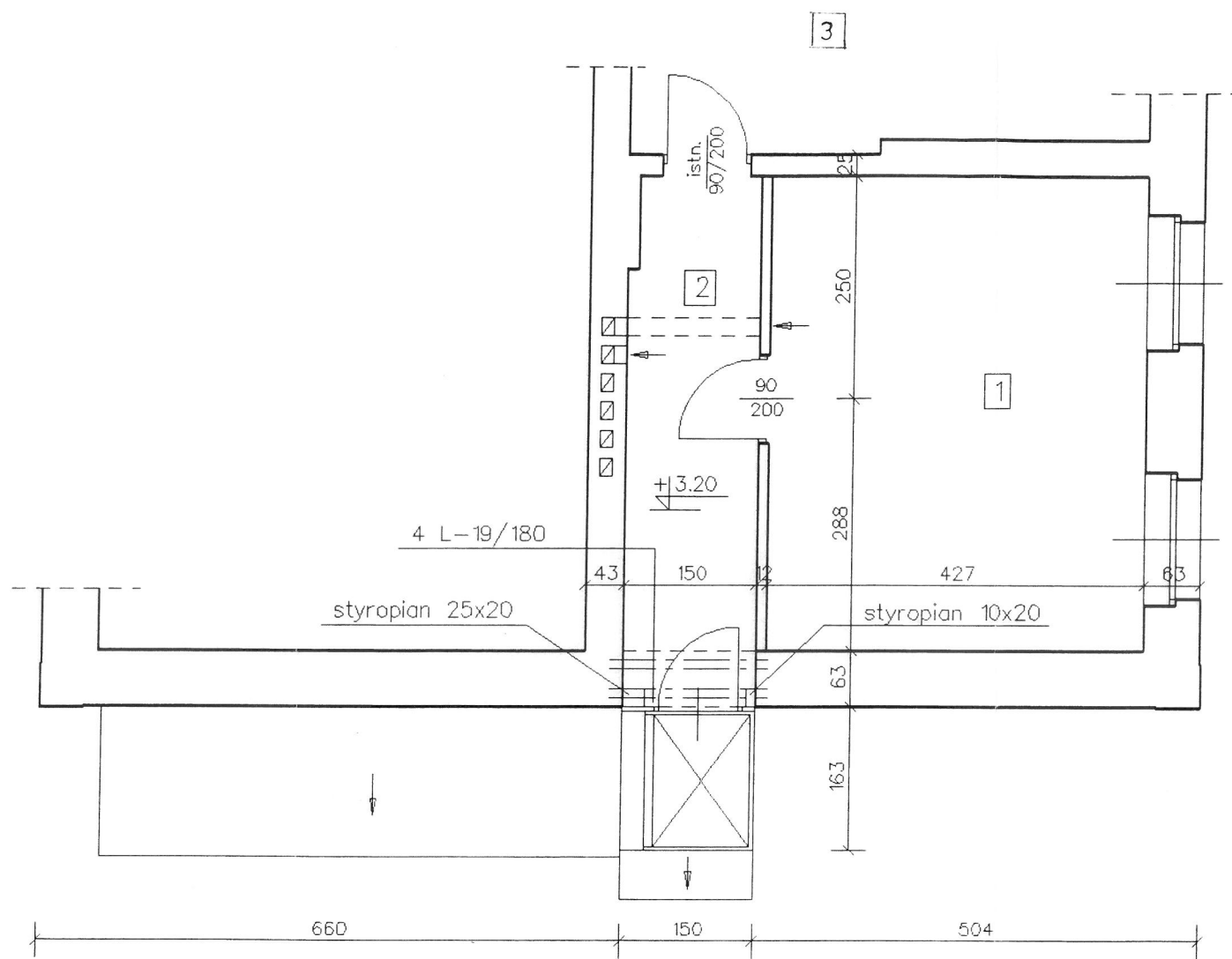
- 1. Kuchnia
- 2. Jadalnia
- 3. Hall z klatką schodową

Inwestor	Starostwo Powiatowe w Poddebicach ul. Łęczyczka 16 99-200 Poddebice	
Temat	PRZEBUDOWA BUDYNKU POWIATOWEGO ŚRODOWISKOWEGO DOMU SAMOPOMOCY W CZEPOWIE W ZAKRESIE MONTAŻU DŹWIGU OSOBOWEGO DLA POTRZEB OSÓB NIEPEŁNOSPRAWNYCH	
Adres	Czepów, 99-210 Uniejów – dz. nr 458	
Nazwa rysunku	Rzut piwnic – stan docelowy	
Projektant prowadzący	Marek Bąkowski <i>MB</i>	Skala 1 : 75
Opracował	mgr inż. Wacław Dudek <i>WD</i>	Nr rys. 3
Data oprac.	grudzień 2013 r	



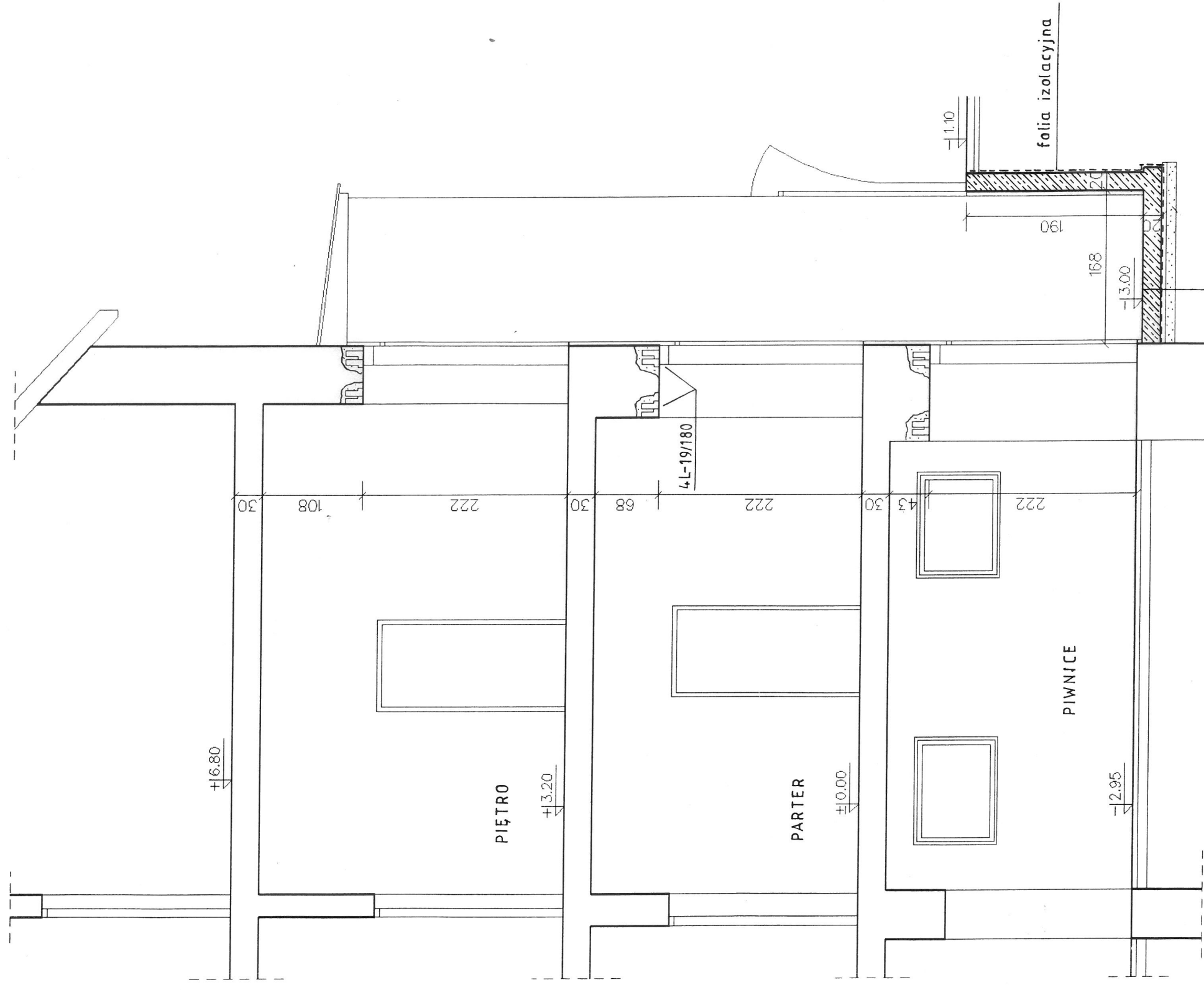
- 1. Sala telewizyjna
- 2. Przedśionek komunikacyjny
- 3. Hall z klatką, schodowa,

Inwestor	Starostwo Powiatowe w Poddębicach ul. Łęczycka 16 99-200 Poddębice	
Temat	PRZEBUDOWA BUDYNKU POWIATOWEGO ŚRODOWISKOWEGO DOMU SAMOPOMOCY W CZEPOWIE W ZAKRESIE MONTAŻU DŹWIGU OSOBOWEGO DLA POTRZEB OSÓB NIEPEŁNOSPRAWNYCH	
Adres	Czepów, 99-210 Uniejów – dz. nr 458	
Nazwa rysunku	Rzut parteru – stan docelowy	
Projektant prowadzący	Marek Bąkowski <i>[Signature]</i>	Skala 1 : 75
Opracował	mgr inż. Wacław Dudek <i>[Signature]</i>	Nr rys. 4
Data oprac.	grudzień 2013 r	



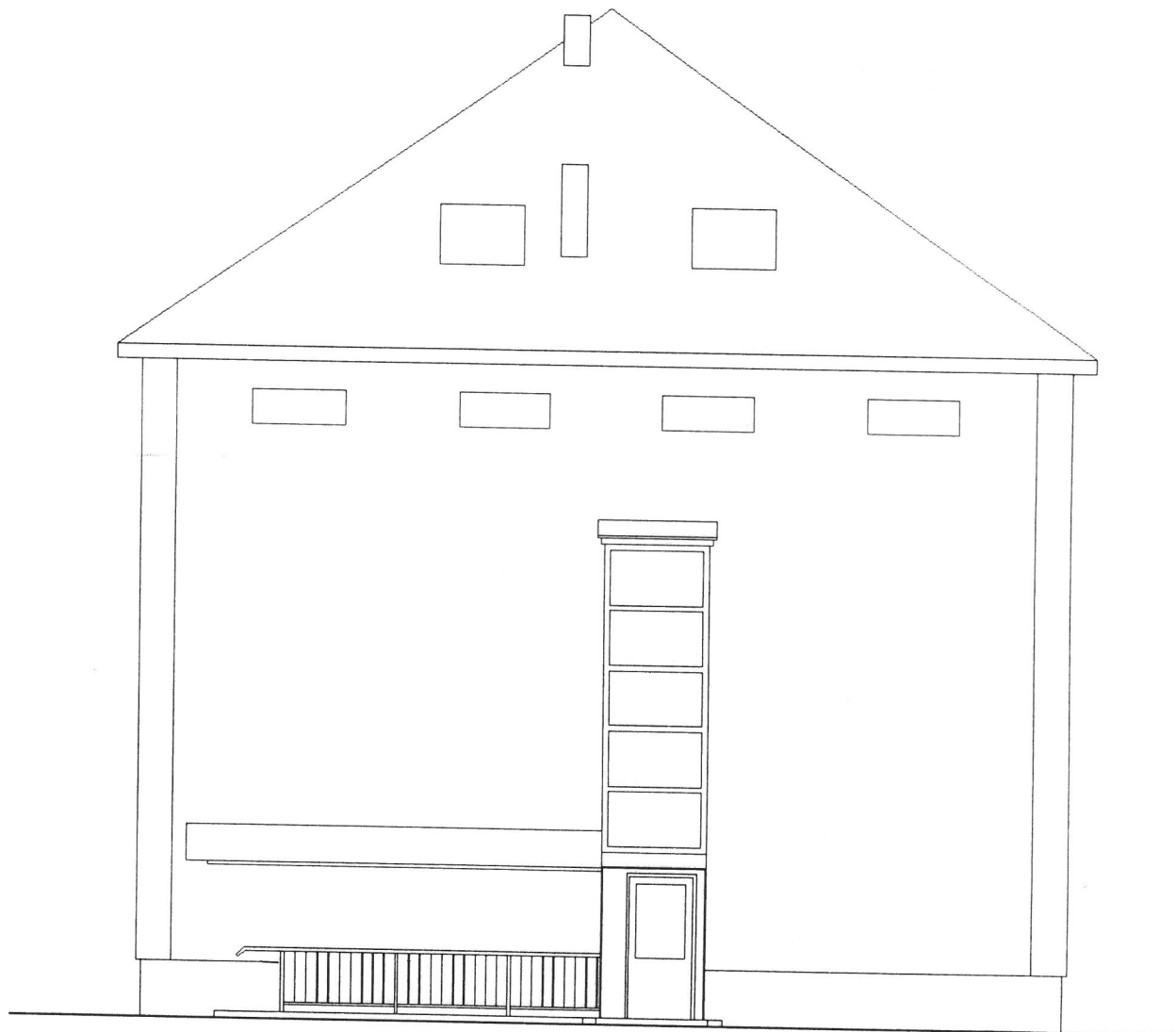
- 1. Pracownia komputerowa
- 2. Przedsiónek komunikacyjny
- 3. Hall z klatką schodową,

Inwestor	Starostwo Powiatowe w Poddębicach ul. Łęczyszka 16 99-200 Poddębice	
Temat	PRZEBUDOWA BUDYNKU POWIATOWEGO ŚRODOWISKOWEGO DOMU SAMOPOMOCY W CZEPOWIE W ZAKRESIE MONTAŻU DŹWIGU OSOBOWEGO DLA POTRZEB OSÓB NIEPEŁNOSPRAWNYCH	
Adres	Czepów, 99-210 Uniejów – dz. nr 458	
Nazwa rysunku	Rzut piętra – stan docelowy	
Projektant prowadzący	Marek Bąkowski <i>MB</i>	Skala 1 : 75
Opracował	mgr inż. Wacław Dudek <i>WD</i>	Nr rys. 5
Data oprac.	grudzień 2013 r.	



płyta żelbetowa  
 folia izolacyjna  
 chudy beton gr. 5cm  
 piasek zagęszczony 10cm

Investor	Starostwo Powiatowe w Poddębicach ul. Łęczyska 16 99-200 Poddębice
Temat	PRZEBUDOWA BUDYNKU POWIATOWEGO ŚRODOWISKOWEGO DOMU SAMOPOMOCY W CZEPOWIE W ZAKRESIE MONTAŻU DŹWIGU OSOBOWEGO DLA POTRZEB OSÓB NIEPEŁNOSPRAWNYCH
Adres	Czepów, 99-210 Uniejów - dz. nr 458
Nazwa rysunku	Przekrój pionowy
Projektant prowadzący	Marek Bąkowski
Opracował	mgr inż. Wacław Dudek
Data oprac.	grudzień 2013 r
	Skala 1 : 50
	Nr rys. 6



Inwestor	Starostwo Powiatowe w Poddebicach ul. Łęczycka 16 99-200 Poddebice	
Temat	PRZEBUDOWA BUDYNKU POWIATOWEGO ŚRODOWISKOWEGO DOMU SAMOPOMOCY W CZEPOWIE W ZAKRESIE MONTAŻU DŹWIGU OSOBOWEGO DLA POTRZEB OSÓB NIEPEŁNOSPRAWNYCH	
Adres	Czepów, 99-210 Uniejów – dz. nr 458	
Nazwa rysunku	Widok elewacji – stan docelowy	
Projektant prowadzący	Marek Bąkowski <i>Marek Bąkowski</i>	Skala 1 : 100
Opracował	mgr inż. Wacław Dudek <i>Wacław Dudek</i>	Nr rys. 7
Data oprac.	grudzień 2013 r.	

## INFORMACJA DOTYCZĄCA PLANU BEZPIECZEŃSTWA I OCHRONY ZDROWIA

### 1. Podstawa prawna

Rozporządzenie Ministra Infrastruktury z dnia 27 sierpnia 2002 r w sprawie szczegółowego zakresu i formy planu bezpieczeństwa i ochrony zdrowia oraz szczegółowego zakresu rodzajów robót budowlanych, stwarzających zagrożenia bezpieczeństwa i zdrowia ludzi (D. U. Nr 151 poz. 1256)

Opracowanie powstało w związku z planowaną realizacją inwestycji polegającej na przebudowie budynku Powiatowego Środowiskowego Domu Samopomocy w Czepowie w zakresie montażu dźwigu osobowego dla potrzeb osób niepełnosprawnych - położonego na działce nr 458 w miejscowości Czepów gm. Uniejów.

### 2. Zakres robót

Zakres projektowanych robót budowlanych obejmuje:

- rozebranie elementów zewnętrznych: daszek metalowy, schody betonowe, murowane ściany oporowe
- wykonanie żelbetowej obudowy szachtu żwigowego
- wykucie otworów w ścianach murowanych
- wykonanie ścianek z płyt gipsowo - kartonowych
- osadzenie drzwi wewnętrznych
- zamontowanie dźwigu platformowego z obudową
- roboty wykończeniowe w pomieszczeniach objętych przebudową
- wykonanie chodnika łączącego dźwig z jezdnią przyległej drogi

### 3. Obiekty istniejące w obrębie prowadzonej inwestycji podlegające adaptacji

Nie występują.

### 4. Zagospodarowanie działki

Na terenie działki w rejonie inwestycji nie ma elementów, które mogą stwarzać zagrożenie bezpieczeństwa i zdrowia ludzi.

### 5. Zagrożenia występujące podczas realizacji inwestycji

Prowadzenie planowanych prac budowlanych stworzy zagrożenia występujące powszechnie w budownictwie, w tym wypadku:

- możliwość upadku z wysokości
- zagrożenia wynikające z używania narzędzi i sprzętu o napędzie elektrycznym

### 6. Instruktaż pracowników

Wszyscy pracownicy zatrudnieni na budowie winni posiadać:

- ważne świadectwo okresowych badań lekarskich
- zaświadczenie o wstępnym ogólnym przeszkoleniu w zakresie BHP w budownictwie
- instruktaż o zasadach przestrzegania przepisów BHP na stanowisku pracy
- niezbędne ubranie robocze i środki ochrony osobistej

### 7. Zabezpieczenie placu budowy

Teren budowy należy ogrodzić w sposób uniemożliwiający dostęp osób obcych. Miejsca szczególnie niebezpieczne oznakować tablicami z napisami ostrzegawczymi.

mgr inż. Wacław Dudek  
upr. bud. nr 20/Lb/70  
Poddebice ul. Główna 2/7  
tel. 604 141 758

