

Uchwała Nr XXXVII/227/2009
Rady Gminy Piekoszków
z dnia 17 marca 2009 roku

w sprawie zatwierdzenia Planu Odnowy Miejscowości Brynica

Na podstawie art. 18 ust. 1, w związku z art. 7 ust. 1 pkt 17 Ustawy z dnia 8 marca 1990 roku o samorządzie gminny tekst jednolity (Dz. U. z 2001 roku Nr 142, poz. 1591 z późniejszymi zmianami) **-Rada Gminy Piekoszków uchwala, co następuje:**

§ 1

Mając na uwadze, że mieszkańcy Sołectwa Brynica na zebraniu wiejskim w dniu 27 lutego 2009 roku podjęli uchwałę Nr 1 w sprawie akceptacji Planu Odnowy Miejscowości -Rada Gminy Piekoszków postanawia: zatwierdzić Plan Odnowy Miejscowości w roku 2009 w Sołectwie: **BRYNICA**

§ 2

Przyjmuje się do realizacji Plan Odnowy Miejscowości Brynica (który stanowi załącznik do niniejszej uchwały)

§ 3

Odpowiedzialnymi za realizację Planu Odnowy Miejscowości czyni się powołaną grupę liderów w skład, której wchodzi:

1. Dariusz Śliwa,
2. Tadeusz Majka,
3. Józef Pytlasiński,
4. Beata Banaś,
5. Michał Drogosz,
6. Zapala Janina,
7. Mieczysław Majka.

§ 4

Wykonanie uchwały powierza się Wójtowi Gminy Piekoszków.

§ 5

Uchwała wchodzi w życie z dniem podjęcia.

PRZEWODNICZĄCY
RADY GMINY
w Piekoszkowie

Jan Chęzek

PLAN ODNOWY MIEJSCOWOŚCI

BRYNICA

GMINA PIEKOSZÓW

POWIAT KIELECKI

WOJEWÓDZTWO ŚWIĘTOKRZYSKIE

Przyjęty przez Zarząd Wiejski Miejscowości BRYNICA w dniu 27 lutego 2009 roku

WSTĘP

Rozwój i odnowa obszarów wiejskich to jedno z kluczowych wyzwań, jakie stoją przed Polską w okresie integracji z Unią Europejską. Zasadniczym jej celem jest wzmocnienie działań służących zmniejszaniu istniejących dysproporcji i różnic w poziomie rozwoju obszarów wiejskich w stosunku do terenów miejskich.

Plan Odnowy Miejscowości jest jednym z najważniejszych elementów odnowy wsi, jej rozwoju oraz poprawy warunków pracy i życia mieszkańców. Sporządzenie i uchwalenie takiego dokumentu stanowi niezbędny warunek przy aplikowaniu o środki finansowe w ramach „Programu Rozwoju Obszarów Wiejskich 2007-2013” działanie „Odnowa i rozwój wsi”, jak również stanowić będzie wytyczne dla władz Gminy Piekoszków przy opracowaniu kierunków rozwoju miejscowości Brynica.

Celem działania „Odnowa i rozwój wsi” jest poprawa jakości życia na obszarach wiejskich poprzez zaspokojenie potrzeb społecznych i kulturalnych mieszkańców wsi oraz promowanie obszarów wiejskich. Działanie umożliwi rozwój tożsamości społeczności wiejskiej, zachowanie dziedzictwa kulturowego i specyfiki obszarów wiejskich oraz wpłynie na wzrost ich atrakcyjności turystycznej i inwestycyjnej.

W ramach działania pomocą finansową zostaną objęte projekty dotyczące:

1. budowy, przebudowy, remontu lub wyposażenia obiektów:
 - a) pełniących funkcje publiczne, społeczno-kulturalne, rekreacyjne i sportowe,
 - b) służących promocji obszarów wiejskich, w tym propagowaniu i zachowaniu dziedzictwa historycznego, tradycji, sztuki oraz kultury,
2. kształtowania obszaru przestrzeni publicznej;
3. budowy remontu lub przebudowy infrastruktury związanej z rozwojem funkcji turystycznych, sportowych lub społeczno-kulturalnych;
4. zakupu obiektów charakterystycznych dla tradycji budownictwa w danym regionie, w tym budynków będących zabytkami, z przeznaczeniem na cele publiczne;
5. odnawiania, eksponowania lub konserwacji lokalnych pomników historycznych, budynków będących zabytkami lub miejsc pamięci;
6. kultywowania tradycji społeczności lokalnej oraz tradycyjnych zawodów.

Obszarem realizacji Planu Odnowy Miejscowości jest obszar miejscowości Brynica.

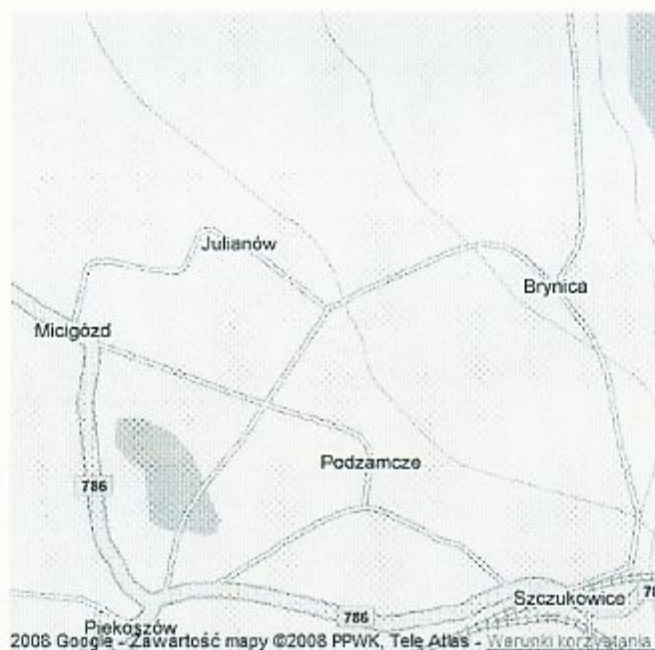
Niniejsze opracowanie zawiera charakterystykę miejscowości, inwentaryzację zasobów, analizę SWOT czyli mocne i słabe strony miejscowości, planowane kierunki rozwoju, przedsięwzięcia wraz z szacunkowym kosztorysem i harmonogramem działań

Niniejszy plan jest planem otwartym stwarzającym możliwość aktualizacji w zależności od potrzeb społecznych i uwarunkowań finansowych. Oznacza to, że mogą być dopisywane nowe zadania, a także to, że może zmienić się kolejność ich realizacji w zależności od uruchomienia i dostępu do funduszy UE.

DIAGNOZA STANU ISTNIEJĄCEGO

POŁOŻENIE ADMINISTRACYJNO – GEOGRAFICZNE

Wieś Brynica położona jest na terenie gminy Piekoszów, w centralnej części województwa świętokrzyskiego.



HISTORIA

Brynica leży na północnych obrzeżach gminy Piekoszów. Brynica jest rozrzuconą miejscowością na znacznej powierzchni. W skład Brynicy wchodzi liczne przysiółki takie jak: Ukraina, której nazwę zawdzięczamy przesiedleńcom z terenu Ukrainy sprowadzonym przez ród Tarłów, Górka, Stara Wieś, Pastwiska, Nad rzeką. Brynica należy do parafii w Chełmcach, tam też znajduje się cmentarz. Jak dowodzą źródła historyczne do tej parafii Brynica należy już od XV lub XVI wieku. Brynica ma bardzo bogatą historię, która wiąże się z rodem Tarłów, który był właścicielem tej miejscowości o bardzo bogatej tradycji. Brynica zawsze była ostoją polskości o czym mogą świadczyć przekazy historyczne nie zawsze udokumentowane ale przekazywane ustnie z pokolenia na pokolenie. Z takich przekazów możemy się dowiedzieć, że w miejscu kapliczki został zamordowany przez wojska rosyjskie Powstaniec Styczniowy. Bardzo istotnym elementem w historii Brynicy był fakt, że dzierżawcą Brynicy był ojciec Stefana Żeromskiego. Można domniemywać, że książka „Wierna Rzeka” Stefana Żeromskiego powstała z fascynacji walkami o niepodległość na tym terenie z zaborcom na tym terenie.

Również w okresie II wojny światowej teren Brynicy był polem działania partyzantów. O czym świadczy pomnik we wsi. Organizatorem ruchu oporu na terenie Brynicy był Józef Zapala ps. „Stefan”, który był członkiem kierownictwa powiatowego SL „ROCH”. Najczęściej wykorzystywaną placówką Brynicy przez partyzantów był przysiółek „Nad Rzeką” Partyzancką działalność upamiętnia Pomnik, który stanął na pamiątkę potyczki Niemców z polskimi partyzantami, którzy wystąpili w obronie nauczycielki Emilii Szajdakowej ratując jej życie. Było to w dniu 12 września 1944r. Również oddziały partyzanckie stacjonujące w Brynicy chciały pomagać Powstańcom w Warszawie.

DIAGNOZA AKTUALNEJ SYTUACJI WSI BRYNICA

Co ją wyróżnia?

- dogodne położenie, wieś położona w północno-wschodniej części gminy. Dobre połączenie z Piekoszowem oraz Kielcami.
- wielkość wsi, 928 mieszkańców,
- Szkoła Podstawowa
- prężnie działająca Ochotnicza Straż Pożarna
- walory przyrodnicze i krajobrazowe, czyste środowisko

Jakie pełni funkcje?

- wieś Brynica jest miejscem zamieszkania około 6 % ogółu mieszkańców gminy Piekoszów,
- z powodu lokalizacji Szkoły Podstawowej pełni funkcje kulturalno - oświatową,
- w obrębie Brynica znajduje się około 266 gospodarstw rolnych,
- pełni funkcje produkcyjne, usługowo – handlowe, rolnicze

Kim są mieszkańcy?

- ludność rdzenna
- właściciele indywidualnych gospodarstw rolnych
- pracownicy zakładów pracy na terenie miejscowości oraz gminy i poza nią,
- emeryci, renciści i bezrobotni,
- kilka osób zajmuje się usługami i handlem

Co daje utrzymanie?

- praca we własnym indywidualnym gospodarstwie rolnym, (sołectwo Brynica składa się z indywidualnych gospodarstw rolnych)
- praca zarobkowa na terenie miejscowości, na terenie gminy i poza terenem gminy,
- świadczenia socjalne typu: renty, emerytury, zasiłki dla bezrobotnych,
- praca na własny rachunek w usługach lub handlu.
- szara strefa

Jak zorganizowani są mieszkańcy?

- Ochotnicza Straż Pożarna
- Koło Gospodyń Wiejskich
- Rada Sołecka
- Klub Sportowy „ORZEŁ”

W jaki sposób rozwiązują problemy?

- Zwracanie się do instytucji i organizacji działających we wsi, do radnego, do sołtysa, do gminy.
- organizowanie zebrań wiejskich

Jak wygląda nasza wieś?

- wieś położona jest w sąsiedztwie drogi powiatowej Bugaj, Janów,
- zabudowa dość zwarta, im dalej od centrum, tym zabudowania coraz bardziej rozproszone.
- można zauważyć fatalny stan drogi powiatowej
- brak chodników
- oświetlenie występuje tylko w części centralnej wsi

Jakie obyczaje i tradycje są przez nas pielęgnowane?

- kultywowanie tradycji religijnych ,
- indywidualne formy pielęgnacji różnorodnych tradycji i zwyczajów ludności napływowej
- kolędowanie

Jak wyglądają mieszkania i obejścia?

- występuje zróżnicowanie głównie nowej z elementami starej zabudowy.
- zabudowa jednorodzinna, w większości nowe budownictwo wraz z budynkami gospodarczymi.

- występuje zróżnicowanie o dbałość, estetykę oraz ład i porządek na posesjach, można zauważyć stały postęp w tym zakresie. Wygląd sporej grupy mieszkań i obejść zadbane.
- wieś podłączona do wodociągu gminnego.
- kanalizacja sanitarna część Nad Rzeką – skanalizowana,
- rozpoczęto prace nad kanalizacją w przysiółkach Górki, Stara Wieś, Ukraina.
- brak systemu kanalizacji sanitarnej we wsi.
- brak gazyfikacji

Jaki jest stan otoczenia i środowiska?

- bliskość lasów oraz niewielki ruch kołowy sprzyja jakości i czystości powietrza.
- brak większych skoncentrowanych źródeł zanieczyszczeń powodujących degradację środowiska.
- wieś podłączona jest do gminnej sieci wodociągowej.
- brak regulacji gospodarki ściekowej, brak oczyszczalni, brak kanalizacji burzowej Wieś posiada szcątkową kanalizację – większość to szamba bezodpływowe, a ścieki wywożone są do oczyszczalni w Piekoszowie.
- prowadzona jest selektywna zbiórka odpadów,

Jakie są powiązania komunikacyjne?

- wieś jest miejscem przecinania się gminnych szlaków komunikacyjnych i układów transportowych rangi regionalnej.
- słabo rozwinięty kołowy transport publiczny (MPK Kielce) oraz prywatny BUSY.

Co proponujemy dzieciom i młodzieży?

- Brynica jest siedzibą Szkoły Podstawowej, w związku z tym młodzież w wieku szkolnym w czasie trwania zajęć lekcyjnych jak i poza nimi posiada możliwości korzystania z zasobów szkoły oraz kółek zainteresowań.
- Brynica posiada Bibliotekę w Szkole Podstawowej w związku z tym młodzież posiada możliwości korzystania z jej zasobów.
- Poza w/w młodzież klas szkoły podstawowych i ponad gimnazjalnych nie posiada możliwości zagospodarowania wolnego czasu.
- Klub Sportowy „ORZEŁ”

ANAIZA ZASOBÓW WSI BRYNICA

ŚRODOWISKO PRZYRODNICZE

Walory krajobrazowe

Są o znaczeniu dużym:

- zróżnicowany krajobraz rolniczy, z dużym udziałem roślinności naturalnej

Walory przyrodnicze

Są o znaczeniu dużym:

- kompleks leśny w pobliżu miejscowości.
- ukształtowanie terenu i lasy tworzą udokumentowany specyficzny mikroklimat.

Wody powierzchniowe (cieki, rzeki, stawy)

- w miejscowości są rzeki Bobrza i ciek wodny Ostrózek

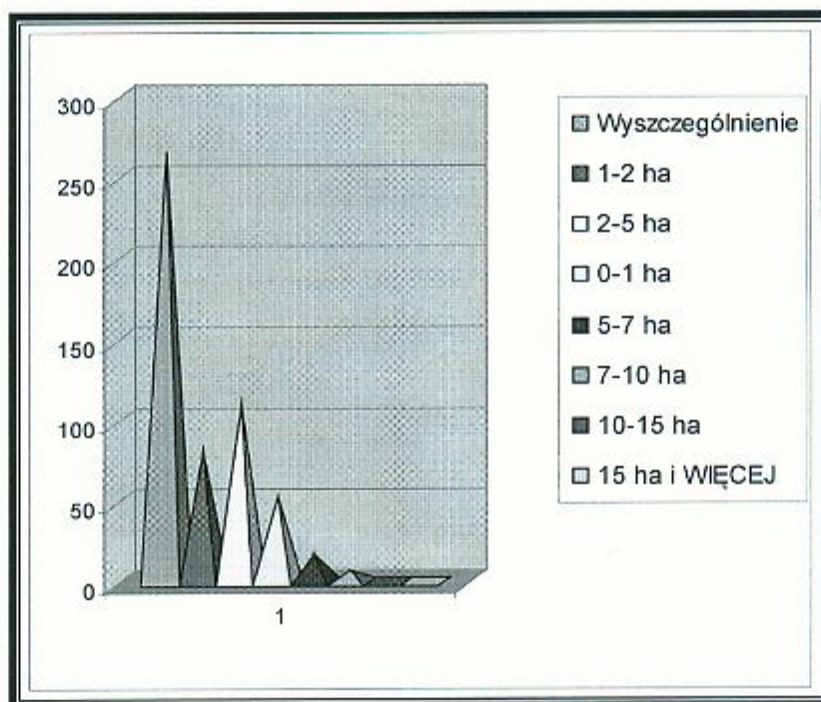
Gleby

- gleby głównie klasy V i VI

Grunty rolne

Grunty rolne w miejscowości Brynica stanowią gleby o słabej i bardzo słabej kulturze, na których uprawia się głównie zboża (żyto, pszenica, jęczmień, owies, pszenżyto), łąki. W kilku gospodarstwach rolnych prowadzona jest hodowla krów mlecznych i trzody chlewnej na potrzeby własne. Według danych Urzędu Gminy w Piekoszowie liczba gospodarstw rolnych w Brynicy na dzień 30 czerwca 2008r. wynosiła 266.

Wyszczególnienie	266
1-2 ha	80
2-5 ha	109
0-1 ha	53
5-7 ha	17
7-10 ha	7
10-15 ha	0
15 ha i WIĘCEJ	0



Źródło: Opracowanie własne na podstawie danych z Urzędu Gminy w Piekoszowie.

Kopaliny

- brak.

ŚRODOWISKO KULTUROWE

Walory architektury wiejskiej, zabytki i osobliwości kulturowe

Są o małym znaczeniu:

- pierwotne rozplanowanie wsi w formie ulicówki.

Walory zagospodarowania przestrzennego

Są o znaczeniu dużym:

- prawie uregulowany stan prawny zagospodarowania przestrzennego wsi,
- zróżnicowany krajobraz rolniczy z dużym udziałem roślinności naturalnej.

Zespoły artystyczne

- Cherleaderki przy OSP w Brynicy.

DZIEDZICTWO RELIGIJNE I HISTORYCZNE

Miejsca, osoby i przedmioty kultu

- krzyże i kapliczki przydrożne

Święta, odpusty, pielgrzymki

- odpust w Parafii Chełmce w dniu 22 lipca.

Tradycje, obrzędy gwara

Są o znaczeniu małym:

- Biesiada Brynicka,
- Zespoły Kolędnicze
- kultywowanie tradycji religijnych, indywidualne formy pielęgnacji różnorodnych tradycji i zwyczajów ludności miejscowej

Legandy, podania i fakty historyczne

- Brynica była własnością rodu Tarłów.
- Dzierżawcą wsi był ojciec Stefana Żeromskiego
- w czasie II wojny światowej bardzo prężna placówka ruchu oporu

Ważne postacie historyczne

- Ród Tarłów
- Ród Żeromskich

Specyficzne nazwy

- Jeden z przysiółków Brynicy nosi nazwę Ukraina. Nazwa wywodzi się od ludności ukraińskiej sprowadzonej przez Tarłów na te tereny.
- Zwierzyniec – możemy przypuszczać, że w tym miejscu była część hodowli zwierząt w majątku Tarłów
- Pozostałe przysiółki: Pastwiska, Stara Wieś, Zagościniec, Górka, Borki, Nad Rzeką

OBIEKTY I TERENY

Działki pod zabudowę mieszkaniową

- brak

Działki pod domy letniskowe

- brak

Działki pod zakłady usługowe i przemysł, pustostany mieszkaniowe, magazynowe i poprzemysłowe

- brak

Tradycyjne obiekty gospodarskie wsi (spichlerze, kuźnie, młyny) place i miejsca publicznych spotkań, miejsca spotkań i rekreacji

- brak

GOSPODARKA,

Znane firmy produkcyjne i zakłady usługowe

- 2 sklepy spożywcze,
- 2 warsztaty samochodowe
- Firma Handlowo-Usługowa (budowlanka, opał)

Możliwe do wykorzystania odpady poprodukcyjne

- brak

ROLNICTWO

Specyficzne produkty (hodowle, uprawy polowe)

- hodowla krów mlecznych,
- hodowla trzody chlewnej
- uprawy podstawowych zbóż,
- uprawy ziemniaków
- hodowla drobiu (kurnik około 3.000 do 5.000 sztuk)
- stawy hodowli ryb słodkowodnych – 8 szt.

SĄSIEDZI I PRZYJEZDNI

Korzystne, atrakcyjne sąsiedztwo i duże miasto, arteria komunikacyjna, atrakcja turystyczna

Są o znaczeniu dużym:

- dobre położenie geograficzne w sąsiedztwie aktywnych społecznie i gospodarczo miast: Kielce.
- Bliskie położenie z innymi miejscowościami o specyfice turystycznej takich jak Oblęgorek, Zagnańsk, Chęciny, Samsonów, Jaskinia Raj.

ANALIZA SWOT

1. SILNE STRONY - ATUTY ROZWOJU WSI Brynica

- Dostępność do IT
- Dobre wykształcenie mieszkańców
- wieś Brynica zalicza się do największych wsi w gminie Piekoszów

- wysoka atrakcyjność zasobów przyrodniczych, turystycznych, wypoczynkowych oraz zasobów dziedzictwa kulturowego oraz wiejskiego,
- siedziba Publicznej Szkoły Podstawowej,
- zorganizowane grupy: Ochotnicza Straż Pożarna, Koło Gospodyń Wiejskich,
- dobre położenie geograficzne w sąsiedztwie aktywnych społecznie i gospodarczo miast: Kielc, Łopuszna, Chęciny
- położenie w obszarze układu transportowego rangi powiatowej, łączącej Kielce z Łopuszkiem, Małogoszczem,
- wysoka aktywność władz gminy, posiadających zdolność do współpracy z otoczeniem zewnętrznym oraz zdobywania zewnętrznych środków finansowych na realizację ważnych przedsięwzięć gminnych,
- aktywność społeczności lokalnej oraz jej zdolność do angażowania się w rozwój gminy,

2. SŁABE STRONY - CZYNNIKI OGRANICZAJĄCE ROZWÓJ WSI

- duże bezrobocie
- wciąż za mała integracja społeczności lokalnej,
- zły stan dróg; wysokie potrzeby inwestycyjno – remontowe, ograniczające dostępność komunikacyjną obszaru oraz powiązanie się z układami regionalnymi,
- mało skuteczna promocja walorów przyrodniczych gminy oraz dziedzictwa kulturowego dla ściągnięcia kapitałów zewnętrznych, wynikająca z ograniczonych możliwości finansowych,
- słabo rozwinięta działalność pozarolnicza oraz działalności dających dodatkowe źródła zarobkowania w gospodarstwach rolnych, np. agroturystyka, usługi turystyczne, produkcja zdrowej żywności, itp.
- stosunkowo niski stan zasobności gospodarstw domowych, ograniczony rozwój działalności pozarolniczej zwłaszcza usługowej i turystycznej,
- niski poziom klas bonitacyjnych gleb, degradacja infrastruktury melioracyjnej pól.

3. SZANSE I OKAZJE - MOŻLIWOŚCI ROZWOJU WSI, WYNIKAJĄCE Z OTOCZENIA

- sprzyjająca polityka regionalna, w tym adresowana do rozwoju obszarów wiejskich, ze strony rządu i władz wojewódzkich,
- zwiększanie się dostępności do kapitałów i środków pomocowych, w tym pochodzących z Unii Europejskiej,
- popyt w Polsce i Europie na usługi turystyczne, oparte o zasoby przyrodnicze,

4. ZAGROŻENIA - CZYNNIKI NIESPRZYJAJĄCE, WYNIKAJĄCE Z OTOCZENIA

- brak stabilności w polityce wspierania rozwoju obszarów wiejskich i gospodarki rolnej,
- wejście do Wspólnego Rynku Europejskiego prowadzi do zwiększonej konkurencyjności krajowej,
- niskie nakłady na inwestycje remontowo – modernizacyjne układów transportowych, w tym dróg powiatowych i wojewódzkich, przebiegających przez gminę,
- załamanie się popytu, tendencji rozwoju turystyki i wypoczynku opartego o zasoby przyrodnicze.

ARKUSZ PLANOWANIA

PRIORYTET 1

„ROZWÓJ WSI ORAZ POPRAWA WARUNKÓW ŻYCIA”

Cel 1. Modernizacja zaplecza rekreacyjno – sportowego.

Projekty:

1. rozbudowa remizy strażackiej i zagospodarowanie jej jako - świetlicy wiejskiej.
2. Zagospodarowanie placu przed szkołą – budowa placu zabaw obok szkoły

Cel 2. Realizacja prac modernizacyjno – inwestycyjnych mających na celu poprawę stanu technicznego i podniesienia bezpieczeństwa na drogach w obrębie miejscowości.

Projekty:

1. Doprowadzenie do poprawy bezpieczeństwa na skrzyżowaniach.
2. Budowa nowych chodników dla pieszych na terenie miejscowości.

Cel 3. Unowocześnienie infrastruktury komunalnej.

Projekty:

1. Poprawienie stanu oświetlenia.
2. Uregulowanie gospodarki wodno – ściekowej.

Cel 4. doprowadzenie do poprawy estetycznego wyglądu wsi, budynków i zagród wiejskich,

1. Organizowanie konkursów.

Cel 5. Pomoc rodzinom, dzieciom z rodzin patologicznych, zorganizowanie profesjonalnie prowadzonego ośrodka dla dzieci i młodzieży z rodzin w trudnych warunkach materialnych.

PRIORYTET 2

„POPRAWA KWALIFIKACJI I WYKSZTAŁCENIA SPOŁECZNOŚCI WSI – WALKA Z BEZROBOCIEM”

Cel 1. Stymulowanie działalności dających dodatkowe dochody gospodarstwom rolnym.

Projekty:

1. Kursy przedsiębiorczości, agroturystyka, produkcji zdrowej żywności itp.

Cel 2. Rozwiązania instytucjonalne i wdrażanie systemów umożliwiającym bezrobotnym zdobycie nowego zawodu, podnoszenie kwalifikacji zawodowych itp.

Projekty:

1. Szkolenia w zakresie prowadzenia działalności gospodarczej, tworzenia małej gastronomii itp.
2. Szkolenia w zakresie wykorzystania zdolności i umiejętności mieszkańców (rzemiosła i rękodzieła artystycznego).

Cel 3. Ułatwienie dostępu do wykorzystywania nowoczesnych technologii przekazu informacji.

Projekty:

1. Nowoczesna pracownia komputerowa w świetlicy wiejskiej.

PRIORYTET 3

„ROZWÓJ TURYSTYKI I WYPOCZYNKU OPARTY O ZASOBY PRZYRODNICZE I DZIEDZICTWO KULTUROWE WSI BRYNICA”

Cel 1. Zagospodarowanie terenów wyznaczonych pod turystykę aktywną – rekreację.

Projekty:

1. Zorganizowanie i oznaczenie ścieżek rowerowych.
2. Budowa tablic informacyjnych z mapką o szlaku turystycznym.

Cel 2. Podjęcie działań dla kompleksowego rozwoju usług pod potrzeby turystyki.

Projekty:

1. Szkolenia w zakresie gospodarstw agroturystycznych.
2. Inwentaryzacja i standaryzacja kwater agroturystycznych.

Cel 3. Skuteczna promocja walorów rekreacyjno – wypoczynkowych wsi.

Projekty:

1. Szeroko rozumiana promocja wsi. .W trakcie opracowania strategia promocji wsi.

HARMONOGRAM WDRAŻANIA PLANU NA LATA 2008 – 2013

Wiodącym priorytetem, w ramach którego znalazły się najbardziej pożądane przez nas cele i projekty jest:

ZADANIE NR 1

PRIORYTET 1: „ROZWÓJ WSI ORAZ POPRAWA WARUNKÓW ŻYCIA”.

Ważnym celem dla naszej społeczności jest zapewnienie dzieciom i młodzieży, jak również i ich rodzicom, warunków do wspólnego i efektywnego spędzania czasu. Co my zaoferujemy dzisiaj naszym dzieciom, to w przyszłości odbije się na ich rozwoju zarówno fizycznym jak i emocjonalnym.

Cel 1. „MODERNIZACJA ZAPLECZA REKREACYJNO – SPORTOWEGO”

W ramach którego pierwszym projektem wykonywanym przez naszą wieś będzie:

- budowa świetlicy wiejskiej,



ELEWACJA FRONTOWA

PROJEKTOWANIE I NADZORY BUDOWLANE
25 - 363 KIELCE, ul. KAZNOWSKIEGO 3/84, tel.(0-41) 388-91-49
mgr inż. Włodzisław Skutek

Wzrost:
URZĄD GMINY W PIEKOSZOWIE

nr 11 A

Specjalność: KONCEPCJA ARCH. BUDOWY BUD. ŚWIETLICY WIEJSKIEJ
wraz z GARAZEM na SAMOCHÓD STRAŻACKI i ZAPLECZEM TECH. dla
OSP w BRYNICY

Wzrost:	BUDOWLANA	Planów:	Stron:	Wzrostów:
Projektant:	Inż. Włodzisław Skutek	11	12 300'	Ciśn. 132/07 i KL 351/03
Typ i sposób:	BLEWACJA ZACHODNIA			Skala 1 : 100

Wycena szacunkowa robót inwestycyjnych w fazie
konceptji budowy świetlicy wiejskiej w Brynicy Gm . Piekoszów

*Poziom cen III kw 2007 wg BCO Sekocenbud
czi zeszyt 33/2007 (1024) , cz II 34/2007 (1025)*

1. Budynek świetlicy wiejskiej

Podstawowe dane techniczne :

- Powierzchnia zabudowy 337,00 m²
- Powierzchnia użytkowa 456,60 m²
- Kubatura brutto 1939,00m³

Cena 1m² pu 1684,0zł .

Wartość robót 1684,0zł x456,60 m²= 768.914,40zł

2. Roboty zewnętrzne na działce nr 951/2 w granicach opracowania.

2.1) Plac manowrowy wraz z parkingami i chodnikami.

dane:

- Pow. jezdni 519,50 m²
- Pow. chodników 119,00 m²

wykopy, nasypy	170 m ³ x 75,14zł/m ³ =12781 zł
korpus drogowy	209,0 m ³ x 79,05 zł/m ³ = 13438,5zł
podbudowa z mieszanek	113,60 m ³ x 358,69 zł/m ³ = 70159,76zł
nawierzchnia : jezdni	519,50 m ² x 105,68zł/m ² = 40747,18zł
chodników	119,0zł/m ² x 93,28zł /m ² = 11100,32zł

Razem 148.127 zł

2.2. Zieleni , trawnik

490,50 m² x 17zł/m² = 8338,50zł

2.3. Ogrodzenie z siatki

Ogrodzenie z siatki w ramach na słupach stalowych z teownika osadzonych w cokole betonowym, składające się z bramy i furtki rozwierane w konstrukcji stalowej wypełnionej siatką

167 mb x 320zł = 51.840 zł

2.4 Zbiornik na ścieki 9,9m³

9,9m³ x1587 zł/m³= 15.711zł

2.5. Oświetlenie zewnętrzne

Długość linii kablowej 90 mb 90mbx 103zł/mb= 9270 zł


Oprawy ośw. 6szt 6 x 2137zł/szt = 12822zł

Razem 22.092 zł

2.6. Ogółem roboty zewnętrzne: 148.127 + 8.338 + 51.840 +15.711+ 22.092zł = 246.108zł

Lączny ogólny koszt inwestycji

798.914zł + 246.108zł = 1.045.022 zł


mgr. Wiesława Śliwka
uprawniony inżynier budowy
i robót w specjalności
konstrukcyjno-budowlanej
opr. do sam. fan. proj. arch.
cie 132/87, Kl. 351/93

- zagospodarowanie placu obok szkoły. Budowa PLACU ZABAW i uporządkowanie terenu boiska sportowego.

Urząd Gminy w Piekoszowie

ul. Częstochowska 66 a, 26-065 Piekoszów

KOSZTORYS INWESTORSKI

Klasyfikacja robót wg. Wspólnego Słownika Zamówień
45112723-9 Roboty w zakresie kształtowania placów zabaw

NAZWA INWESTYCJI : Plac zabaw dla dzieci przy szkole [podstawowe] w Brynicy-
ADRES INWESTYCJI : Brynica, gm. Piekoszów
INWESTOR : Gmina Piekoszów
ADRES INWESTORA : 26-065 Piekoszów, ul. Częstochowska 66 a
WYKONAWCA ROBÓT : <<nazwa wykonawcy robót>>
ADRES WYKONAWCY : <<adres wykonawcy robót>>
BRANŻA : drogowa

SPORZĄDZIŁ KALKULACJE : Krzysztof Dymiński
DATA OPRACOWANIA : 25.08.2008

Poziom cen : 1 kw. 2008

NARZUTY

Koszty pośrednie [Kp]	68.00 % R, S
Zysk [Z]	5.00 % R+Kp(R), M, S+Kp(S)
VAT [V]	22.00 % $\Sigma(R+Kp(R)+Z(R), M+Z(M), S+Kp(S)+Z(S))$

Wartość kosztorysowa robót bez podatku VAT	:	67452.67 zł
Podatek VAT	:	14839.59 zł
Ogółem wartość kosztorysowa robót	:	82292.26 zł

Słownie: osiemdziesiąt dwa tysiące dwieście dziewięćdziesiąt dwa i 26/100 zł

WYKONAWCA :

INWESTOR :

Data opracowania
25.08.2008

Data zatwierdzenia

Dokument został opracowany przy pomocy programu
NORMA PRO

Lp.	Podstawa	Opis	Jedn.obm.	Ilość	Cena jedn.	Wartość
Wykonanie placu zabaw dla dzieci przy Szkole Podstawowej w Brynicy						
1	KNR 2-31 0104-07	Wykonanie i zagęszczenie mechaniczne warstwy odłączającej w korycie lub na całej szer. drogi - grub. warstwy po zag. 10 cm	m ²	537	4.16	2233.92
2	KNR 2-31 0104-08	Wykonanie i zagęszczenie mechaniczne warstwy odłączającej w korycie lub na całej szer. drogi - za każdy dalszy 1 cm grub. warstwy po zag. Krotkość = 8	m ²	537	3.06	1643.22
3	KNR 2-31 0202-03	Nawierzchnia żwirowa - gorna warstwa jezdni rozścielana ręcznie - grub. po zagęszcz. 8 cm	m ²	537	10.53	5654.61
4	KNR 2-31 0202-04	Nawierzchnia żwirowa - gorna warstwa jezdni rozścielana ręcznie - każdy dalszy 1 cm grub. po zagęszcz. Krotkość = -6	m ²	537	-6.61	-3656.97
5	KNR 2-31 0407-02-analogia	ogrodzenie z palisady fi 100 mm dł. 450 mm na pod-sypce piaskowej	m	110	197.43	21717.30
6	KNR 2-23 0310-02-analogia	Ustawienie tablicy regulaminu TE 200	szt.	1	487.79	487.79
7	KNR 2-23 0310-03-analogia	Ustawienie kosza na śmieci	szt.	1	484.45	484.45
8	KNR 2-23 0310-03-analogia	Ustawienie ławki metalowej	szt.	1	435.46	435.46
9	KNR 2-23 0310-06-analogia	Ustawienie zestawu zabawowego PAULINA	szt.	1	18571.50	18571.50
10	KNR 2-23 0310-04-analogia	Ustawienie przepłotni prostej	szt.	1	3189.60	3189.60
11	KNR 2-23 0310-05-analogia	Ustawienie huśtawki SHTM	szt.	1	1599.44	1599.44
12	KNR 2-23 0310-07-analogia	Ustawienie równowazni	szt.	1	1256.58	1256.58
13	KNR 2-23 0310-03-analogia	Ustawienie sprężynowca	szt.	1	1400.47	1400.47
14	KNR 2-23 0310-07-analogia	Ustawienie urządzenia - mrowisko	szt.	1	12435.10	12435.10
Wartość kosztorysowa robót bez podatku VAT						67452.67
Podatek VAT						14839.59
Ogółem wartość kosztorysowa robót						82292.26

Słownie: osiemdziesiąt dwa tysiące dwieście dziewięćdziesiąt dwa i 26/100 zł

- 2 -

Norma PRO Wersja 4.21

- zagospodarowanie gminnej działki nad rzeką

Następne projekty będą działaniem przebiegającym w dłuższej perspektywie. Wymagają ścisłego współdziałania z władzami zarówno gminy jak i poza gminnymi, i będą przebiegały w dłuższej perspektywie czasu, jako kompleksowe prace w obrębie naszej całej gminy.

Cel 2. - „Realizacja prac modernizacyjno – inwestycyjnych mających na celu poprawę stanu technicznego i podniesienia bezpieczeństwa na drogach w obrębie miejscowości”.

Projekty:

1. Remont drogi powiatowej
2. Budowa dróg gminnych (wiejskich),
3. Budowa „kładki” przy szkole
4. Budowa nowych chodników dla pieszych na terenie miejscowości.
5. Doprowadzenie do utwardzenia nawierzchni na drogach gminnych.

Cel 3. - „Unowocześnienie infrastruktury komunalnej”.

Projekty:

1. Poprawienie stanu oświetlenia.
2. Uregulowanie gospodarki wodno – ściekowej.
3. Gazyfikacja wsi w przyszłości

Kolejnymi działaniami, które mogą znacznie wpłynąć na zmianę życia w naszej wsi będą wszelkie projekty związane z usługami agroturystycznymi oraz rozwojem małego biznesu.

Jest to wielka szansa na poprawę warunków bytowych zarówno pojedynczych gospodarstw jak i całej społeczności wiejskiej.

Cel 1. - „Stymulowanie działalności dających dodatkowe dochody gospodarstwom rolnym”.

Projekty:

1. Kursy przedsiębiorczości, agroturystyka, produkcji zdrowej żywności, odnawialnych źródeł energii, itp.

Cel 2. „Rozwiązania instytucjonalne i wdrażanie systemów umożliwiającym bezrobotnym zdobycie nowego zawodu, podnoszenie kwalifikacji zawodowych itp.”.

Projekty:

1. Szkolenia w zakresie prowadzenia działalności gospodarczej, tworzenia małej gastronomii itp.
2. Szkolenia w zakresie wykorzystania zdolności i umiejętności mieszkańców (rzemiosła i rękodzieła artystycznego).

MIEJSCOWOŚĆ BRYNICA:

**HARMONOGRAM REALIZACJI PRZEDSIĘWZIĘĆ W LATACH 2008-2013
Z SZACUNKOWĄ WARTOŚCIĄ KOSZTORYSOWĄ**

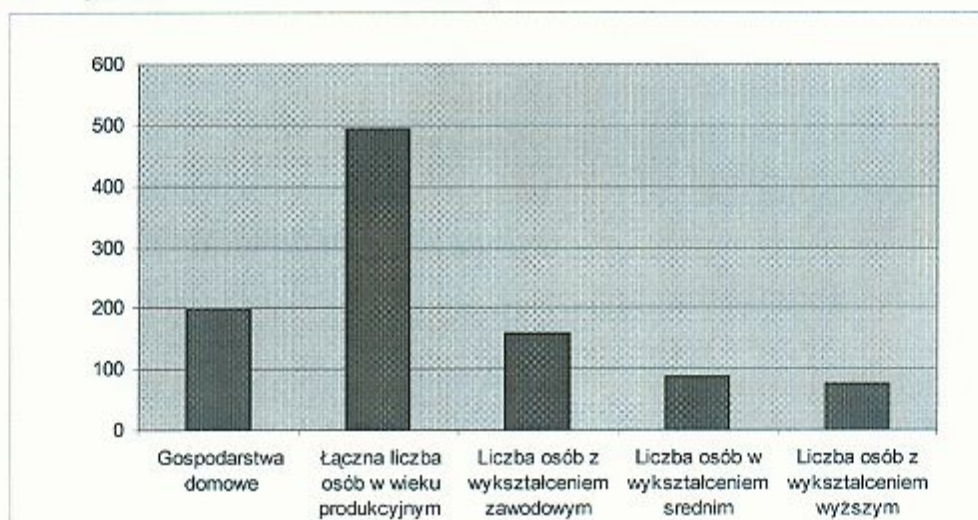
Lp.	Nazwa przedsięwzięcia	Szacunkowa wartość kosztorysowa (w zł)	Planowany termin rozpoczęcia	Planowany termin zakończenia	Źródło finansowania
1.	Budowa świetlicy wiejskiej	1.045.000,00	2009	2012	PROW – działanie 3.4 Odnowa i rozwój wsi
2.	Budowa PLACU ZABAW	82.292,00	2008	2009	PROW – działanie 3.4 Odnowa i rozwój wsi
3.	Budowa kanalizacji	5.708.800,00	2009	2012	PROW – działanie 3.4 Odnowa i rozwój wsi
4.	Poprawienie stanu oświetlenia.	50.000,00	2009	2010	
5.	Budowa dróg wiejskich i chodników		2009	2010	BG
6.	Budowa chodnika z kładką		2009	2010	BP, BG
7.	Zagospodarowanie działki Nad Rzeką		2009	2010	BG

DEMOGRAFIA

Potencjał mieszkańców jest na tyle duży aby można było snuć plany i wizje lepszej przyszłości dla rozwoju tej miejscowości. Proporcjonalnie duża liczba osób z wykształceniem wyższym w stosunku do osób z wykształceniem średnim i zawodowym. Taka struktura zawodowa może przyczynić się do powstawania nowych firm, a w konsekwencji do rozwoju gospodarczego tej miejscowości. Mimo tego, że w Brynicy jest duże bezrobocie to chęć do podjęcia pracy wśród osób bezrobotnych jest znikomy. To, że osoby bezrobotne nie są skłonne do emigracji nawet za dobrą pracą jest bardzo trudny problem dla gminy i miejscowości Brynica. Mieszkańcy nie chcą wyjeżdżać do pracy w innych miejscowościach na terenie Polski mimo, że dochód jaki mogą uzyskać jest kilkakrotnie wyższy niż dochody uzyskiwane z legalnej pracy w gminie Piekoszów.

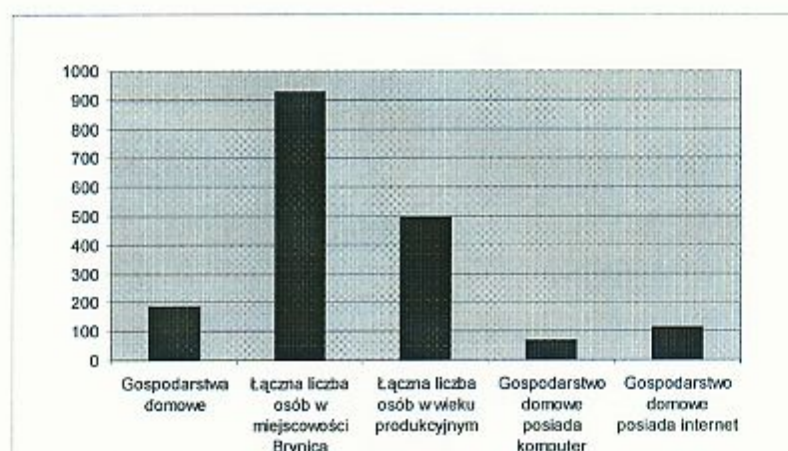
Reasumując powyższe na terenie gminy aby pobudzić ludzi do legalnego zatrudnienia należałoby rozważyć czy system zapomóg i różnego rodzaju dotacji dla osób biednych nie jest nadmiernie rozbudowany i czy nie powoduje to brakiem zainteresowanie podjęciem pracy legalnej.

Wykres: Wykształcenie mieszkańców Brynica



Źródło: opracowanie własne na podstawie danych zebranych przez sołtysa wsi Brynica Panią Janina Zapalą

Wykres: Struktura mieszkańców a komputery i Internet w Brynicy

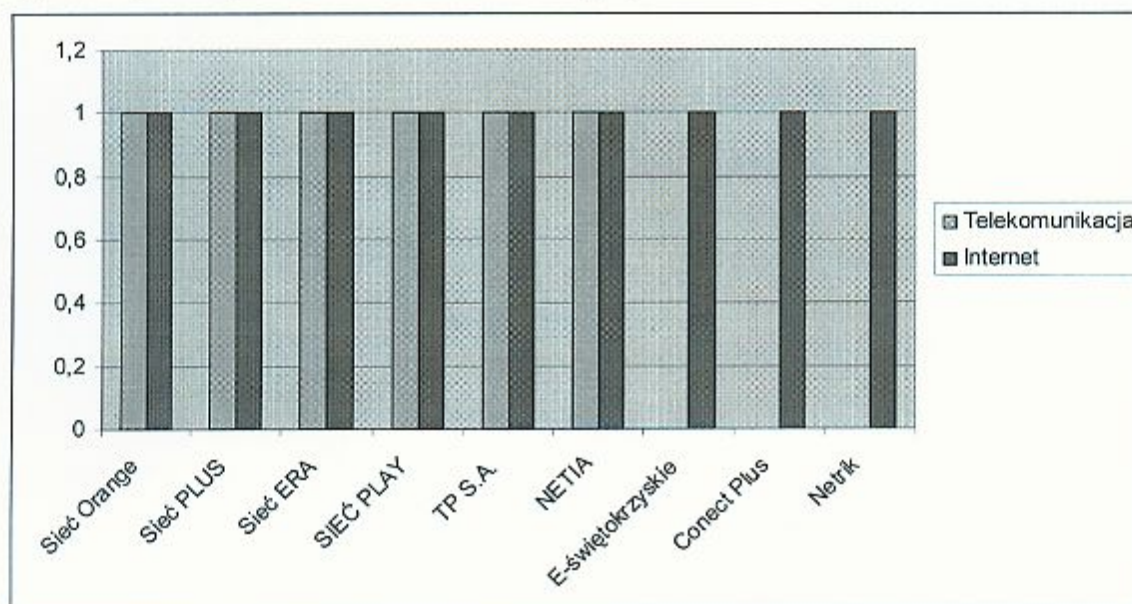


Źródło: opracowanie własne na podstawie danych zebranych przez sołtysa wsi Brynica Panią Janina Zapalą

W 266 gospodarstwach domowych miejscowości Brynica jest 112 komputerów tzn., że zdecydowana większość mieszkańców czynnych zawodowo może korzystać z komputerów. Dostęp do Internetu posiada 69 gospodarstw domowych. W Brynicy są następujący operatorzy sieci telekomunikacyjnej: TP S.A., NETIA, oraz sieci komórkowe takie jak ORANGE, PLUS, ERA, PLAY.

Taka dostępność do infrastruktury telekomunikacyjnej sprzyja rozwojowi e-biznesu. Przygotujemy cykl szkoleń dla Pań, które są na urloпах macierzyńskich oraz dla tych, które są długotrwale bezrobotne. Szkolenie dla tych osób będzie pierwszym etapem do rozwoju przedsiębiorczości na terenie Brynica. Kolejnym etapem będzie powołanie spółdzielni w której właścicielami i zostaną zatrudnione osoby biorące udział w szkoleniu. Ze wstępnych ustaleń wynika, że jest duże zainteresowanie wśród bezrobotnych kobiet.

Wykres: **Wykres operatorów telekomunikacyjnych**



Źródło: opracowanie własne na podstawie danych zebranych przez sołtysa wsi Brynica Panią Janina Zapalą

GOSPODARKA

Szkoła jako jedyne miejsce pracy.

RYNEK PRACY

Brynica to miejscowość o dużym potencjale gospodarczym, lecz brakuje lokalnych liderów, którzy zdecydują się na rozpoczęcie działalności gospodarczej. Mieszkańcy Brynicy pracują głównie w Piekoszowie i Kielcach. **Miejscowość Brynica jest tylko sypialnia.**

ANKIETA 1

dotycząca zasobów gospodarczych sołectwa **Brynica** w gminie Piekoszów

Rodzaj zasobu	Krótką charakterystyka (ilość, opis)
Obiekty i tereny:	
- pustostany mieszkaniowe, magazynowe itp.	Brak
- tradycyjne obiekty gospodarskie (młyny, kuźnie, zagrody wiejskie itp.)	Budynek po starej owczarni, piwnica dworska, Figura z trupa czaszką datowana na lata około 1863. – Powstanie Listopadowe
- place i miejsca publicznych spotkań	Szkoła Podstawowa w Brynica
- miejsca sportu i wypoczynku	Sala gimnastyczna przy szkole
- szlaki turystyczne, ścieżki dydaktyczne, itp.	Ścieżki rowerowe, szlak turystyczny
Gospodarka i rolnictwo:	
- gospodarstwa rolne(ilość, uprawy, hodowane zwierzęta)	266 gospodarstw rolnych,
- zakłady produkcyjne, usługowe	2 Warsztaty samochodowe
- sklepy	2 sklepy spożywcze
- gospodarstwa agroturystyczne (atrakcje turystyczne oraz ilość miejsc noclegowych)	brak
- ilość miejsc pracy	15
- punkty gastronomiczne	brak
- możliwe do wykorzystania odpady produkcyjne	brak
- zasoby odnawialnych energii	Rzeka Bobrza – możliwość wybudowania małej elektrowni wodnej.
Środowisko przyrodnicze:	
- charakterystyka krajobrazu	Blisko jest las mieszany
- specyficzna roślinność	Brak
- cenne obiekty lub obszary (np. pomniki przyrody, rezerваты, parki, torfowiska, itp..)	
- świat zwierząt	Lisy, bobry, bociany, kuropatwy zające, bażanty,
- wody powierzchniowe (rzeki, stawy, cieki)	Rzeka Bobrza
- wody podziemne (źródła, wody głębinowe)	Tak 3
- dostępność komunikacyjna (drogi, kolej)	

Plan odnowy miejscowości ma na celu poprawę warunków życia mieszkańców miejscowości Brynica. Po głębokiej analizie można z całym przekonaniem uznać, że mieszkańcy Brynicy mają

olbrzymią szansę na rozwój zarówno infrastrukturalny i gospodarczy. Duża liczba mieszkańców, którzy mają wyższe i średnie wykształcenie daje dobre fundamenty pod rozwój gospodarczy miejscowości. Dobra infrastruktura IT i drogowa daje możliwość rozwoju gospodarczego. Położenie w bardzo bliskiej odległości od Kielc i walory przyrodnicze skłaniają coraz więcej ludzi do osiedlania się w Brynicy. Taka sytuacja może przyczynić się do tego, że w niedługim czasie nie będzie się mówić o sypialni Kielc jaką jest miejscowość Masłów, ale i Brynica może się stać taką miejscowością..

PRZEWODNICZĄCY
RADY GMINY
w Piekoszowie

Jan Liszek

Uchwała Nr 1/2009
Rady Sołeckiej wsi Brynica z dnia 27.02 2009

w sprawie akceptacji Planu Odnowy Miejscowości Brynica

§ 1

Akceptuje się Plan Odnowy Miejscowości Brynica przyjęty przez mieszkańców wsi Brynica na zebraniu wiejskim w dniu 27.02.2009.

§ 2

Odpowiedzialnymi za realizację Planu Odnowy Miejscowości czyni się powołaną Grupę Odnowy Miejscowości Brynica.

JAROSZ ŚLIWA.....
TADEUSZ MAJKA.....
JÓZEF PYTLASIŃSKI.....
BEATA BANAS.....
MICHAŁ DROGOSZ.....
ZAPATA JANINIA.....
MIECZYSLAW MAJKA.....

§ 3

Uchwała wchodzi w życie i ma moc obowiązującą w dniu podjęcia i podlega ogłoszeniu w sposób zwyczajowo przyjęty.

Rada sołecka

Andrzej Dziurka
Elżbieta
Dariusz Śliwa
Beata Śliwa
Krzysztof Bogumił

Sołtys wsi

Zapata Janina
Sołtys wsi
SOŁTYS
Gmina Piękoszów

Protokół

z zebrania miejskiego z du. 24 02 2009.

Zebranie prowadzili kandydaci na Byznica - Yamina Yapato.

W zebraniu mogli uchylać:

- Rada na Byznica - Beata Banas
- Grupa Ochrony Miejscowości
- Rada Sotekle
- Mieszkańcy

Głównym celem zebrania było przedyskutowanie i podjęcie uchwały w sprawie akceptacji Planu Ochrony Miejscowości Byznica.

Mieszkańcy byli bardzo zainteresowani projektem budowy śmietnicy miejsczej. Projekt był dostępny do obejrzenia. Mieszkańcy jednomyślnie stwierdzili, że projekt jest dobry, a inwestycja bardzo potrzebna dla mieszkańców mi.

Na uchwałę głosowali mieszkańcy. Nie było głosów przeciwnych. Uchwałę podjęto.

Podpisali: Grupa Ochrony Miejscowości, Rada Sotekle, kandydaci.

Na tym zebranie zakończono.

Zebranie protokółem Yapato Yamina

Do protokołu dołączona lista obecności

lista obecności zebrania miejskiego
z dnia 14 02 2009 r.

- 1) Andrzej Kryszałk
- 2) GAMOŃSKI ROBERT
- 3) Beata Bonas
- 4) Cecylia Rysoń
- 5) Danuta Śliwa
- 6) Beata Maciuch
- 7) Krzysztof Łopata
- 8) Marlene Jannke
- 9) Beata Śliwa
- 10) Kozieł Kamil
- 11) Kieszowski Adam
- 12) Grzegorz Zapala
- 13) Justyna Kieszowska
- 14) Anna Kozieł
- 15) MAJKA TADEUSZ
- 16) Michał Prosz
- 17) Sławna Uglińska
- 18) Małgorzata Miecznik