

Uchwała Nr XL/243/2009
Rady Gminy w Piekoszowie
z dnia 28 maja 2009 r.

w sprawie zatwierdzenia Planu odnowy Miejscowości Rykoszyn

Na podstawie art. 7 ust. 1 pkt. 9, 10 oraz art. 18 ust. 2 pkt. 6 ustawy z dnia 8 marca 1990 roku o samorządzie gminnym (tekst jednolity z 2001 r., Dz. U. Nr 142, poz. 1591 z późniejszymi zmianami) art. 5 ust. 1 pkt. 20 ustawy z dnia 7 marca 2007 r., o wspieraniu rozwoju obszarów wiejskich z udziałem środków Europejskiego Funduszu Rolnego na rzecz Rozwoju Obszarów Wiejskich (Dz. U. Nr 64, poz. 427)- uchwała się, co następuje

- § 1. Postanawia się zatwierdzić Plan Odnowy Miejscowości Rykoszyn.
- § 2. Plan Odnowy Miejscowości Rykoszyn stanowi załącznik do niniejszej uchwały.
- § 3. Wykonanie uchwały powierza się Wójtowi Gminy Piekoszków.
- § 4. Uchwała wchodzi w życie z dniem podjęcia.

Załącznik nr 1
do Uchwały Nr. XL/243/2009
Rady Gminy w Piekoszowie
z dnia 28 maja 2009 r.

Uchwały nr XL/243/2009 RADY
GMINY W PIEKOSZOWIE Z DN. 28
MAJA 2009
Zalacznik1.doc

PRZEWODNICZĄCY
RADY GMINY
w Piekoszowie
Jan Ciszek

PLAN ODNOWY MIEJSCOWOŚCI

RYKOSZYN

GMINA PIEKOSZÓW

POWIAT KIELECKI

WOJEWÓDZTWO ŚWIĘTOKRZYSKIE

Przyjęty przez Zabranie Wiejski Miejscowości Rykoszyn w dniu _____

WSTĘP

Rozwój i odnowa obszarów wiejskich to jedno z kluczowych wyzwań, jakie stoją przed Polską w okresie integracji z Unią Europejską. Zasadniczym jej celem jest wzmocnienie działań służących zmniejszaniu istniejących dysproporcji i różnic w poziomie rozwoju obszarów wiejskich w stosunku do terenów miejskich.

Plan Odnowy Miejscowości jest jednym z najważniejszych elementów odnowy wsi, jej rozwoju oraz poprawy warunków pracy i życia mieszkańców. Sporządzenie i uchwalenie takiego dokumentu stanowi niezbędny warunek przy aplikowaniu o środki finansowe w ramach „Programu Rozwoju Obszarów Wiejskich 2007-2013” działanie „Odnowa i rozwój wsi”, jak również stanowić będzie wytyczne dla władz Gminy Piekoszów przy opracowaniu kierunków rozwoju miejscowości Rykoszyn.

Celem działania „Odnowa i rozwój wsi” jest poprawa jakości życia na obszarach wiejskich poprzez zaspokojenie potrzeb społecznych i kulturalnych mieszkańców wsi oraz promowanie obszarów wiejskich. Działanie umożliwi rozwój tożsamości społeczności wiejskiej, zachowanie dziedzictwa kulturowego i specyfiki obszarów wiejskich oraz wpłynie na wzrost ich atrakcyjności turystycznej i inwestycyjnej.

W ramach działania pomocą finansową zostaną objęte projekty dotyczące:

1. Budowy, przebudowy, remontu lub wyposażenia obiektów:
 - a) pełniących funkcje publiczne, społeczno-kulturalne, rekreacyjne i sportowe,
 - b) służących promocji obszarów wiejskich, w tym propagowaniu i zachowaniu dziedzictwa historycznego, tradycji, sztuki oraz kultury,
2. Kształtowania obszaru przestrzeni publicznej;
3. Budowy remontu lub przebudowy infrastruktury związanej z rozwojem funkcji turystycznych, sportowych lub społeczno-kulturalnych;
4. Zakupu obiektów charakterystycznych dla tradycji budownictwa w danym regionie,
w tym budynków będących zabytkami, z przeznaczeniem na cele publiczne;
5. Odnawiania, eksponowania lub konserwacji lokalnych pomników historycznych, budynków będących zabytkami lub miejsc pamięci;
6. Kultywowania tradycji społeczności lokalnej oraz tradycyjnych zawodów.

Obszarem realizacji Planu Odnowy Miejscowości jest obszar miejscowości Rykoszyn.

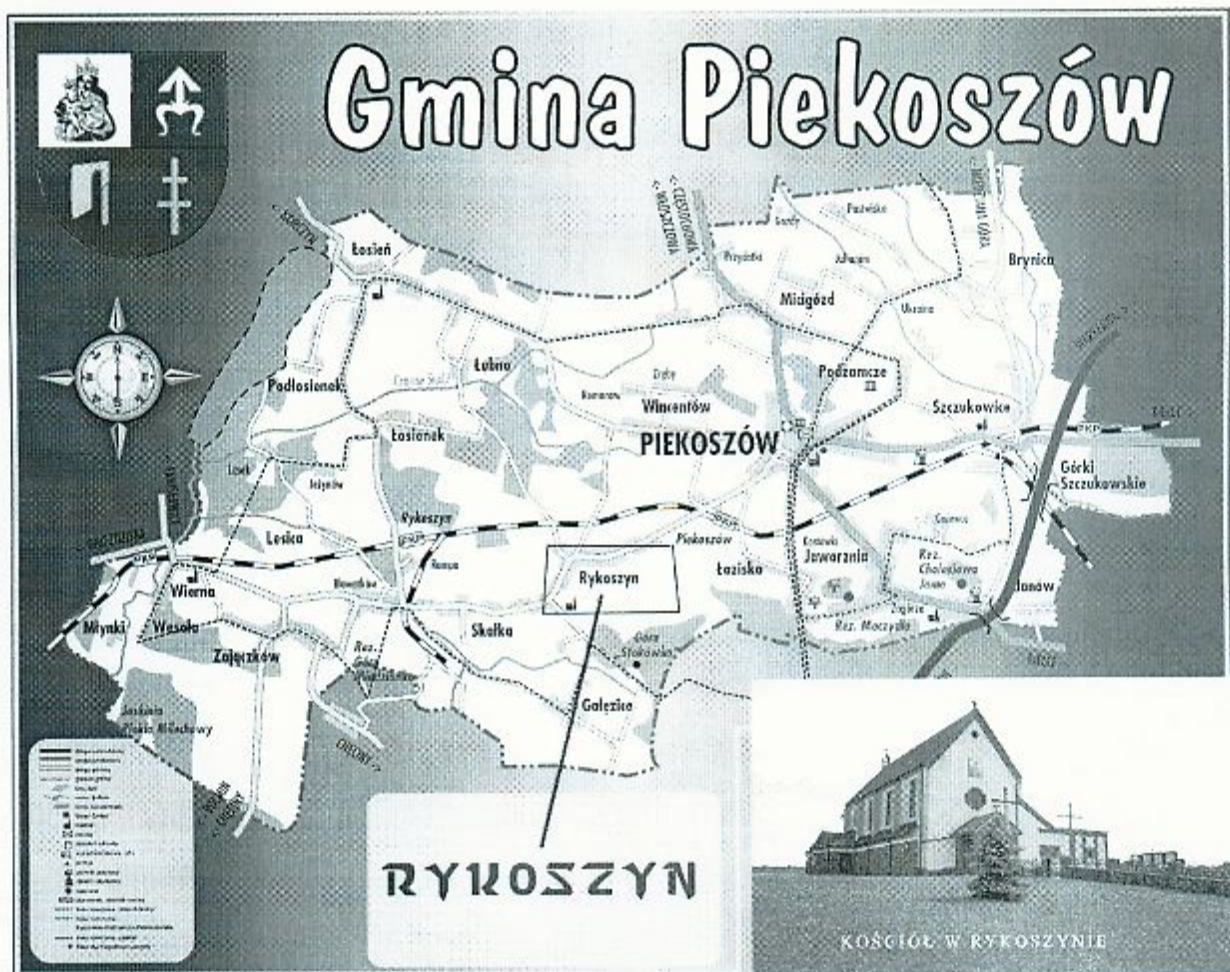
Niniejsze opracowanie zawiera charakterystykę miejscowości, inwentaryzację zasobów, analizę SWOT, planowane kierunki rozwoju, przedsięwzięcia wraz z szacunkowym kosztorysem i harmonogramem działań

Niniejszy plan jest planem otwartym stwarzającym możliwość aktualizacji w zależności od potrzeb społecznych i uwarunkowań finansowych. Oznacza to, że mogą być dopisywane nowe zadania, a także to, że może zmienić się kolejność ich realizacji w zależności od uruchomienia i dostępu do funduszy UE.

DIAGNOZA STANU ISTNIEJĄCEGO

POŁOŻENIE ADMINISTRACYJNO – GEOGRAFICZNE

Wieś Rykoszyn położona jest na terenie gminy Piekoszów, w centralnej części województwa świętokrzyskiego. Leży w otulinie północnej Chęcińsko – Kieleckiego Parku Krajobrazowego.



Mapa gminy z wyróżnieniem wsi Rykoszyn

HISTORIA

Rykoszyn należy do najstarszych wsi w gminie Piekoszów. Jest on wzmiankowany w źródłach historycznych już w roku 1325, a nadto i w 1423. W pierwszym dokumencie z czasów Władysława Łokietka występuje w formie desygnatu Rychosin, zaś za Władysława Jagiełły jego pisownia brzmiała Rycossin. Michał Rawita-Witanowski twierdził, że Władysław Łokietek w 1325 r. nadał prawo średzkie i obdarzył nią Kanonika Krakowskiego Wierzchowskiego oraz jego brata Jakuba. Dochody ze wsi czerpał też Wawrzyniec Strzembowic z rodu Sulimów.

W roku 1540 Rykoszyn wchodził w skład dóbr rodziny Hieronima Odrowąża. W roku 1619 stał się własnością rodziny Tarłów, około 1700 r. istniał tu dwór, do którego po uszkodzeniu pałacu piekoszowskiego przez wojska Karola XII przenieśli się Tarłowie.



Pozostałości po stawach dworskich we wsi Rykoszyn

17 sierpnia 1914 r. w Rykoszynie miał miejsce „aprowizacyjny postój” strzelców Piłsudskiego. W czasie II Wojny Światowej Rykoszyn znalazł się w granicach Generalnej Guberni i należał do dystryktu radomskiego. Po wyzwoleniu Rykoszyn zmienił swoje oblicze. W 1954 r. powołano w Rykoszynie Gromadzką Radę

Narodową (GRN). Obejmowała ona swoją działalnością kolonię – Rykoszyn, Dwór, Starą Wieś oraz Skałkę i Gałęzice. Było wtedy 1333 osoby i 321 gospodarstw indywidualnych. Ze wsi wchodzących w skład GRN najwięcej bo 982 osób mieszkało w Rykoszynie. Tu też funkcjonowała Spółdzielnia Produkcyjna, która dysponowała 75h ziemi uprawnej. W 1954 r. wieś została zelektryfikowana. Od 1964 r. działa Ochotnicza Straż Pożarna. 3.IX.1983 r. zakończono budowę remizy i uroczystie przekazano ją strażakom.



Remiza Ochotniczej Straży Pożarnej w Rykoszynie

19.V.1971 r. omówione zostały sprawy budowy szkoły. Społeczność wsi Rykoszyn jest dynamiczna. Świadczy o tym ewidentnie ruch inwestycyjny we wsi i jej prezentacje. W 1991 r. w Rykoszynie założono sieć telefoniczną. W sierpniu 1993 r. został powołany komitet do instalowania we wsi wodociągów. Obecnie wieś jest duża i ładna. We wsi jest 5 sklepów, masarnie, bar. Na posiedzeniach Rady Gminy Piekoszów interesy wsi reprezentuje Sołtys Danuta Kotwica i Radny Aleksander Podgórski.

SP w Rykoszynie została założona w 1926 r. staraniem Stanisława Kotwicy – gospodarza tutejszej wsi. Szkoła ta liczyła cztery oddziały. Pierwszym nauczycielem i kierownikiem była Helena Spiratkówna, która pracowała 11 lat. Szkoła mieściła się u Pani Stanisławy Kotwicy. W 1937 r. powstał piąty oddział i przybył nauczyciel Jan Gruszczyński, który został kierownikiem szkoły. W 1939r. jest już 6-oddziałowa

szkoła i trzech nauczycieli. Kierownikiem jest Jan Gruszczyński i małżeństwo Lisowie, którzy pracowali aż do 1946 r.

Rok 1946. W szkole pracuje jeden nauczyciel, zaś szkoła liczy 136 uczniów, którzy się uczą w 4 oddziałach. Jesienią 1948r. powstał budynek szkoły, który składał się z sal lekcyjnych, kancelarii, szatni i mieszkania dla kierownika. Rok szkolny 1949/50 szkoła rozpoczyna naukę w nowym budynku. Liczy 6 oddziałów i 153 uczniów. W szkole pracuje czterech nauczycieli i jest siedem klas. W roku szkolnym 66/67 jest 15 oddziałów i 12 nauczycieli. Wynajęto dwie sale lekcyjne u Pana Wojciecha Lisa 29.X.1986 r. wmurowano akt erekcyjny pod budowę nowej szkoły. 30.V.1990 r. ówczesna dyrektor A. Wijas podjęła decyzję o przejściu na emeryturę. Nowym dyrektorem został Stanisław Cisak. Nowa szkoła została oddana do użytku 4.VI.1994 r.



Budynek Szkoły Podstawowej w Rykoszynie

Od roku 1977 w Rykoszynie działa filia biblioteki publicznej w Piekoszowie. Z jej zbiorów korzysta wielu mieszkańców Rykoszyna.



Wnętrze Filii Gminnej Biblioteki Publicznej

W 2000 roku została oddana do użytku sala gimnastyczna, która służy nie tylko dzieciom na zajęciach szkolnych. Sala wykorzystywana jest również przez młodzież i dorosłych miejscowości Rykoszyn.



Sala gimnastyczna przy SP w Rykoszynie

DIAGNOZA AKTUALNEJ SYTUACJI WSI RYKOSZYN

Co ją wyróżnia?

- Dogodne położenie, wieś położona w centralnej części gminy, jest miejscem przecinania się gminnych szlaków komunikacyjnych oraz szlaków o znaczeniu powiatowym i wojewódzkim;
- Wielkość wsi, 1082 mieszkańców;
- Składająca się z 9 oddziałów Szkoła Podstawowa;
- Kościół parafialny p.w. Maksymiliana Kolbego;
- Prężnie działająca Ochotnicza Straż Pożarna posiadająca remizę;
- Świetlica wiejska w budynku remizy;
- Zakłady pracy;
- Funkcje usługowe: sklepy i firmy usługowe;
- Walory przyrodnicze i krajobrazowe, czyste środowisko;
- Na terenie wsi znajdują się zabytkowe obiekty architektoniczne takie jak: kapliczki (figurki).

Jakie pełni funkcje?

- Wieś Rykoszyn jest miejscem zamieszkania około 7 % ogółu mieszkańców gminy Piekoszów;
- Z powodu lokalizacji Szkoły Podstawowej pełni funkcje kulturalno - oświatową, jest miejscem zamieszkania rodzin nauczycielskich;
- W obrębie Rykoszyna znajduje się około 186 gospodarstw rolnych;
- Pełni funkcje produkcyjne, usługowo – handlowe, rolnicze.

Kim są mieszkańcy?

- Wieś Rykoszyn liczy 1082 mieszkańców;
- Ludność rdzenna;
- Właściciele indywidualnych gospodarstw rolnych;
- Nauczyciele i rodziny nauczycielskie;
- Pracownicy zakładów pracy;

- Dzieci, młodzież;
- Emeryci, renciści i bezrobotni;
- Kilka osób zajmuje się usługami i handlem (zakład wędliniarski, sklepy spożywcze, bar, zakłady usługowe).

Co daje utrzymanie?

- Praca we własnym indywidualnym gospodarstwie rolnym, (sołectwo Rykoszyn to 186 indywidualnych gospodarstw rolnych);
- Praca zarobkowa na terenie miejscowości, na terenie gminy i poza terenem gminy;
- Praca zarobkowa nauczycieli i pracowników oświaty;
- Świadczenia socjalne typu: renty, emerytury, zasiłki dla bezrobotnych;
- Praca na własny rachunek w usługach lub handlu;
- Szara strefa.

Jak zorganizowani są mieszkańcy?

- Ochotnicza Straż Pożarna;
- Koło Gospodyń Wiejskich;
- Rada Sołecka;
- Klub sportowy „Sokół” Rykoszyn.

W jaki sposób rozwiązują problemy?

- Zwracanie się do instytucji i organizacji działających we wsi, do radnego;
- Zwracanie się do Urzędu Gminy;
- Organizowanie zebrań wiejskich.

Jak wygląda nasza wieś?

- Wieś położona jest wzdłuż drogi powiatowej prowadzącej do miejscowości Łopuszno, Włoszczowa, Małogoszcz;

- Zabudowa dość zwarta, im dalej od centrum, tym zabudowania coraz bardziej rozproszone;
- Brak chodników na terenie wsi;
- Oświetlenie występuje tylko w części centralnej wsi.

Jakie obyczaje i tradycje są przez nas pielęgnowane?

- Kultywowanie tradycji religijnych;
- Indywidualne formy pielęgnacji różnorodnych tradycji i zwyczajów ludności napływowej;
- Dożynki parafialne i uroczystości kościelne.

Jak wyglądają mieszkania i obejścia?

- Występuje nowa zabudowa z nielicznymi przypadkami starych budynków, głównie gospodarczych;
- Zabudowa jednorodzinna, w większości nowe budownictwo wraz z budynkami gospodarczymi;
- Występuje różnicowanie o dbałość, estetykę oraz ład i porządek na posesjach, można zauważyć stały postęp w tym zakresie.
- Wygląd sporej grupy mieszkań i obejść zadbane;
- Wieś podłączona do wodociągu gminnego;
- Kanalizacja sanitarna tylko indywidualna;
- Brak systemu kanalizacji sanitarnej we wsi;
- Brak gazyfikacji.

Jaki jest stan otoczenia i środowiska?

- Duży ruch kołowy oraz istniejący w okolicy zakład wydobywczy nie sprzyja jakości i czystości powietrza;
- Wieś podłączona jest do gminnej sieci wodociągowej;
- Brak regulacji gospodarki ściekowej,
- Brak oczyszczalni,

- Brak kanalizacji burzowej
- Wieś posiada szczątkową kanalizację – większość to szamba bezodpływowe, a ścieki wywożone są do oczyszczalni w Piekoszowie;
- Prowadzona jest selektywna zbiórka odpadów.

Jakie są powiązania komunikacyjne?

- Wieś jest miejscem przecinania się gminnych szlaków komunikacyjnych i układów transportowych rangi regionalnej i krajowej;
- Dobrze rozwinięty kołowy transport publiczny.

Co proponujemy dzieciom i młodzieży?

- Rykoszyn jest siedzibą Szkoły Podstawowej, w związku z tym młodzież w wieku szkolnym w czasie trwania zajęć lekcyjnych, jak i poza nimi posiada możliwości korzystania z zasobów szkoły oraz kółek zainteresowań;
- Rykoszyn posiada Bibliotekę w Szkole Podstawowej oraz Filię Biblioteki Gminnej w budynku prywatnym. W związku z tym młodzież posiada możliwości korzystania z jej zasobów;
- Poza tym młodzież klas szkół podstawowych, gimnazjów i ponadgimnazjalnych nie posiada możliwości zagospodarowania wolnego czasu.

ANAIZA ZASOBÓW WSI RYKOSZYN

ŚRODOWISKO PRZYRODNICZE

Walory krajobrazowe

- Zróżnicowany krajobraz rolniczy, z dużym udziałem roślinności naturalnej, zadrzewień i zabagnień.

Walory przyrodnicze

- Kompleks leśny;
- Ukształtowanie terenu i lasy tworzą udokumentowany specyficzny mikroklimat.

Wody powierzchniowe (cieki, rzeki, stawy)

- W miejscowości brak rzeki lub innych cieków wodnych.

Gleby

- Gleby głównie V i VI klasa.

Grunty rolne

Grunty rolne w miejscowości Rykoszyn stanowią gleby o słabej i bardzo słabej kulturze, na których uprawia się głównie zboża (żyto, pszenica, jęczmień, owies, pszenżyto, kukurydzę). W kilku gospodarstwach rolnych prowadzona jest hodowla krów mlecznych i trzody chlewnej. Według danych Urzędu Gminy w Piekoszowie liczba gospodarstw rolnych w Rykoszynie na grudzień 2007r. wynosi 186.

Kopaliny

Brak

ŚRODOWISKO KULTUROWE

Walory architektury wiejskiej, zabytki i osobliwości kulturowe

- Kościół parafialny p.w. Maksymiliana Kolbego, murowany, wzniesiony w II połowie XX wieku na dominującym w terenie wzniesieniu;
- Cmentarz parafialny;
- Szkoła Podstawowa;
- Remiza Ochotniczej Straży Pożarnej.

Walory zagospodarowania przestrzennego

- Uregulowany stan prawny zagospodarowania przestrzennego wsi;
- Zróżnicowany krajobraz rolniczy z dużym udziałem roślinności naturalnej.

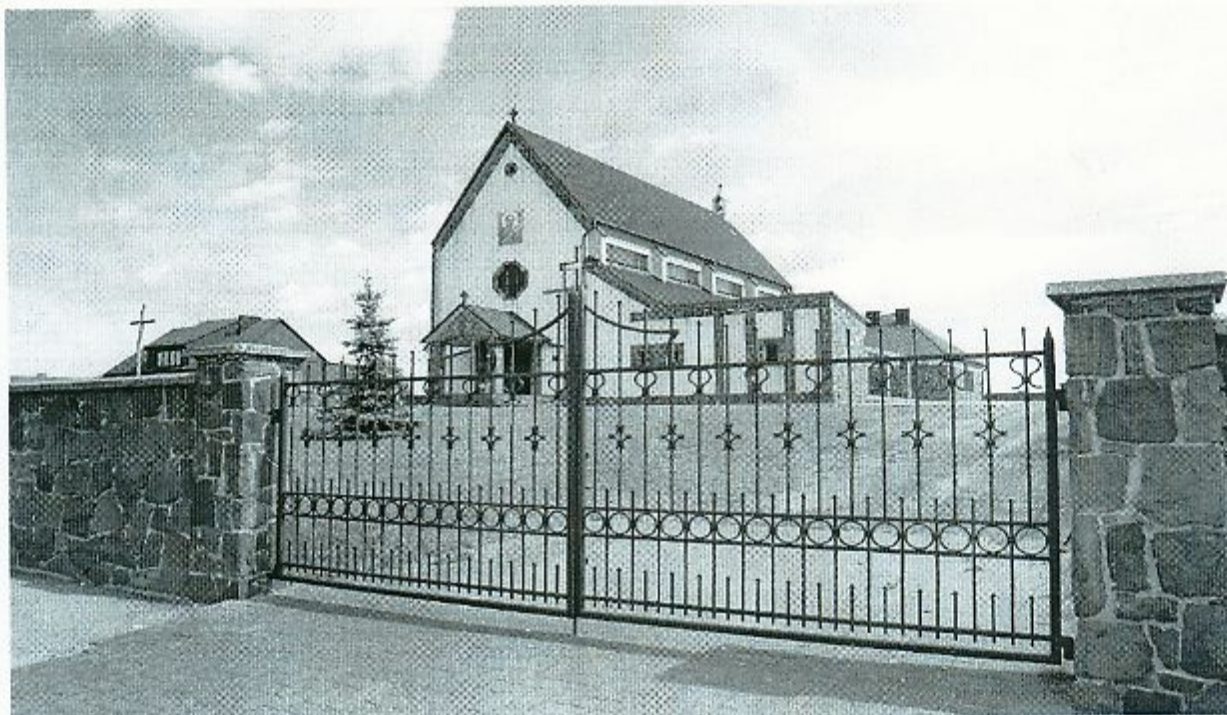
Zespoły artystyczne

- Chórek dziecięcy;
- Zespół taneczny.

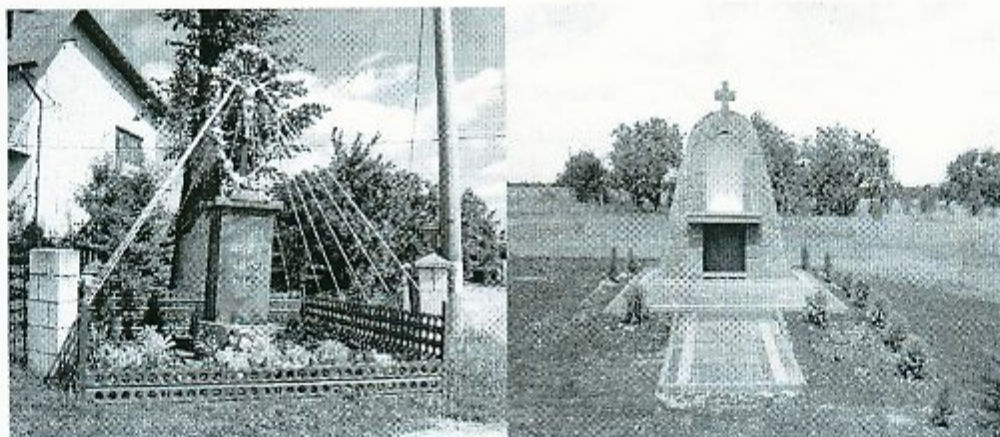
DZIEDZICTWO RELIGIJNE I HISTORYCZNE

Miejsca, osoby i przedmioty kultu

- Kościół, krzyże i kapliczki przydrożne.



Kościół pw. Maksymiliana Kolbego w Rykoszynie



Kaplice w Rykoszynie

Święta, odpusty, pielgrzymki

- Odpust parafialny 14 sierpnia.

Tradycje, obrzędy gwara

- Bramki weselne jako zwyczaj miejscowy;

- Śpiewanie Pieśni Maryjnych w maju przy kapliczkach wiejskich;
- Kultuwanie tradycji religijnych, indywidualne formy pielęgnacji różnorodnych tradycji i zwyczajów ludności miejscowej.

Legends, podania

- Istnieje przekaz ustny, że w Rykoszynie był cmentarz, na którym grzebano zmarłych na tyfus.

Ważne postacie historyczne

- Brak.

Specyficzne nazwy

- Brak.

OBIEKTY I TERENY

Działki pod zabudowę mieszkaniową

- 14 ha pod zabudowę mieszkaniową.

Działki pod domy letniskowe

- Brak.

Działki pod zakłady usługowe i przemysł, pustostany mieszkaniowe, magazynowe i poprzemysłowe

- 80 ha z przeznaczeniem na Park Technologiczny.

Tradycyjne obiekty gospodarskie wsi (spichlerze, kuźnie, młyny) place i miejsca publicznych spotkań, miejsca spotkań i rekreacji

- Brak.

GOSPODARKA

Znane firmy produkcyjne i zakłady usługowe

- Zakład Wędliniarski;
- Sklepy spożywcze;
- Firma transportowa;
- Usługi szklarskie;
- Usługi budowlane;
- Mała gastronomia.

Możliwe do wykorzystania odpady poprodukcyjne

- Odpady poubojowe.

SPORT

- Klub Sportowy SOKÓŁ.

ROLNICTWO

Hodowle, uprawy polowe

- Hodowla krów mlecznych;
- Uprawy podstawowych zbóż;
- Uprawy ziemniaków.

SĄSIEDZI I PRZYJEZDNI

Korzystne, atrakcyjne sąsiedztwo i duże miasto, arteria komunikacyjna, atrakcja turystyczna

- Dobre położenie geograficzne w sąsiedztwie aktywnych społecznie i gospodarczo miejscowości: Kielce, Małogoszcz, Włoszczowa;
- Szlak rowerowy po gminie Piekoszków i Chęciny.

ANALIZA SWOT

1. SILNE STRONY - ATUTY ROZWOJU WSI RYKOSZYN

- Posiada uzbrojony teren pod inwestycje o powierzchni 14 ha;
- Posiada nieuzbrojony teren pod inwestycje o powierzchni 80 ha – pod Park Technologiczny;
- Dostępność do IT;
- Dobre wykształcenie mieszkańców;
- Wieś Rykoszyn zalicza się do większych wsi w gminie Piekoszów;
- Siedziba Publicznej Szkoły Podstawowej;
- Zorganizowane grupy: Ochotnicza Straż Pożarna, Koło Gospodyń Wiejskich, Rada Sołecka, Klub Sportowy „Sokół”;
- Dobre położenie geograficzne w sąsiedztwie aktywnych społecznie i gospodarczo miast: Kielc, Małogoszczy, Chęciny;
- Położenie w obszarze układu transportowego rangi powiatowej, łączącej Kielce z Łopuszkiem, Małogoszczem;
- Wysoka aktywność władz gminy, posiadających zdolność do współpracy z otoczeniem zewnętrznym oraz zdobywania zewnętrznych środków finansowych na realizację ważnych przedsięwzięć gminnych;
- Aktywność społeczności lokalnej oraz jej zdolność do angażowania się w rozwój gminy;

2. SŁABE STRONY - CZYNNIKI OGRANICZAJĄCE ROZWÓJ WSI

- Wysokie bezrobocie strukturalne wynikające z restrukturyzacji rolnictwa;
- Zły stan dróg;
- Wysokie potrzeby inwestycyjno – remontowe, ograniczające dostępność komunikacyjną obszaru oraz powiązanie się z układami regionalnymi;
- Mało skuteczna promocja walorów przyrodniczych gminy oraz dziedzictwa kulturowego dla ściągnięcia kapitałów zewnętrznych, wynikająca z ograniczonych możliwości finansowych;

- Słabo rozwinięta działalność pozarolnicza oraz działalności dających dodatkowe źródła zarobkowania w gospodarstwach rolnych, np. agroturystyka, usługi turystyczne, produkcja zdrowej żywności, itp.;
- Stosunkowo niski stan zasobności gospodarstw domowych, ograniczony rozwój działalności pozarolniczej zwłaszcza usługowej i turystycznej;
- Niski poziom klas bonitacyjnych gleb, degradacja infrastruktury melioracyjnej pól.

3. SZANSE I OKAZJE - MOŻLIWOŚCI ROZWOJU WSI, WYNIKAJĄCE Z OTOCZENIA

- Bardzo duże tereny pod inwestycje aż 94 ha wolnych terenów uzbrojonych i nieuzbrojonych;
- Sprzyjająca polityka regionalna, w tym adresowana do rozwoju obszarów wiejskich, ze strony rządu, władz wojewódzkich i gminnych;
- Zwiększanie się dostępności do kapitałów i środków pomocowych, w tym pochodzących z Unii Europejskiej;
- Popyt w Polsce i Europie na usługi turystyczne, oparte o zasoby przyrodnicze.

4. ZAGROŻENIA - CZYNNIKI NIESPRZYJAJĄCE, WYNIKAJĄCE Z OTOCZENIA

- Brak stabilności w polityce wspierania rozwoju obszarów wiejskich i gospodarki rolnej;
- Wejście do Wspólnego Rynku Europejskiego prowadzi do zwiększonej konkurencyjności krajowej i zagranicznej;
- Niskie nakłady na inwestycje remontowo – modernizacyjne układów transportowych, w tym dróg powiatowych i wojewódzkich, przebiegających przez gminę;
- Załamanie się popytu, tendencji rozwoju turystyki i wypoczynku opartego o zasoby przyrodnicze.

ARKUSZ PLANOWANIA

PRIORYTET 1

„ROZWÓJ WSI ORAZ POPRAWA WARUNKÓW ŻYCIA”

Cel 1. Modernizacja zaplecza rekreacyjno – sportowego.

Projekty:

1. Rozbudowa remizy strażackiej i zagospodarowanie jej jako - świetlicy wiejskiej.
2. Zagospodarowanie placu przed szkołą – budowa placu zabaw obok szkoły.
3. Budowa wielofunkcyjnego boiska piłkarskiego.

Cel 2. Realizacja prac modernizacyjno – inwestycyjnych mających na celu poprawę stanu technicznego i podniesienia bezpieczeństwa na drogach w obrębie miejscowości.

Projekty:

1. Doprowadzenie do poprawy bezpieczeństwa na skrzyżowaniach.
2. Budowa drogi powiatowej.
3. Budowa drogi gminnej.
4. Budowa nowych chodników dla pieszych na terenie miejscowości.

Cel 3. Unowocześnienie infrastruktury komunalnej.

Projekty:

1. Poprawienie stanu oświetlenia.
2. Uregulowanie gospodarki wodno – ściekowej.
3. Gazyfikacja wsi.

Cel 4. Doprowadzenie do poprawy estetycznego wyglądu wsi, budynków i zagród wiejskich,

1. Organizowanie konkursów na najładniejsze gospodarstwo domowe.

Cel 5. Pomoc rodzinom, dzieciom z rodzin patologicznych.

1. Zorganizowanie profesjonalnie prowadzonego ośrodka dla dzieci i młodzieży z rodzin w trudnych warunkach materialnych.

PRIORYTET 2

„POPRAWA KWALIFIKACJI SPOŁECZNOŚCI WSI – WALKA Z BEZROBOCIEM”

Cel 1. Stymulowanie działalności dających dodatkowe dochody gospodarstwom rolnym.

Projekty:

1. Kursy przedsiębiorczości.
2. Promocja prowadzenia Gospodarstw Agroturystycznych.
3. Zainicjowanie produkcji zdrowej żywności.

Cel 2. Rozwiązania instytucjonalne i wdrażanie systemów umożliwiającym bezrobotnym zdobycie nowego zawodu, podnoszenie kwalifikacji zawodowych itp.

Projekty:

1. Szkolenia w zakresie prowadzenia działalności gospodarczej, np. tworzenia małej gastronomii.
2. Szkolenia w zakresie wykorzystania zdolności i umiejętności mieszkańców (rzemiosła i rękodzieła artystycznego).

Cel 3. Ułatwienie dostępu do wykorzystywania nowoczesnych technologii przekazu informacji.

Projekty:

1. Utworzenie nowoczesnej pracowni komputerowej w świetlicy wiejskiej.

PRIORYTET 3

„ROZWÓJ TURYSTYKI I WYPOCZYNKU OPARTY O ZASOBY PRZYRODNICZE I DZIEDZICTWO KULTUROWE WSI”

Cel 1. Zagospodarowanie terenów wyznaczonych pod turystykę aktywną – rekreację.

Projekty:

1. Zorganizowanie i oznaczenie ścieżek rowerowych.
2. Budowa tablic informacyjnych z mapką z wyznaczonymi szlakami turystycznymi.

Cel 2. Podjęcie działań dla kompleksowego rozwoju usług pod potrzeby turystyki.

Projekty:

1. Szkolenia w zakresie prowadzenia gospodarstw agroturystycznych.
2. Inwentaryzacja i standaryzacja kwater agroturystycznych.

Cel 3. Skuteczna promocja walorów rekreacyjno – wypoczynkowych wsi.

Projekty:

1. Szeroko rozumiana promocja wsi.
 - a) turystyka rowerowa dla dorosłych, młodzieży i dzieci;
 - b) kuligi zimą;
 - c) festyny rodzinne;
 - d) turnieje strażackie;
 - e) zabawy taneczne;
 - f) wycieczki dla dzieci i młodzieży.

HARMONOGRAM WDRAŻANIA PLANU NA LATA 2008 – 2013

PRIORYTET 1: „ROZWÓJ WSI ORAZ POPRAWA WARUNKÓW ŻYCIA”.

Ważnym celem dla naszej społeczności jest zapewnienie dzieciom i młodzieży, jak również i ich rodzicom, warunków do wspólnego i efektywnego spędzania czasu. Co my zaoferujemy dzisiaj naszym dzieciom, to w przyszłości odbije się na ich rozwoju zarówno fizycznym jak i emocjonalnym. Dlatego głównym celem będzie tu:

Cel 1. „MODERNIZACJA ZAPLECZA REKREACYJNO – SPORTOWEGO”

W ramach którego pierwszym projektem wykonywanym przez naszą wieś będzie:

1. Remont świetlicy wiejskiej. Wykonany jest już projekt budowlany tego przedsięwzięcia. Szacowany termin oddania budynku to koniec 2012 r. We wnętrzach budynku zaplanowano wiele miejsc, które będą użyteczne dla mieszkańców wsi, m.in.: duża świetlica z zapleczem, filia biblioteki gminnej, sala komputerowa, pomieszczenia dla sołtysa oraz radnego. W budynku będzie również stacjonować OSP w Rykoszynie.
2. Zagospodarowanie placu obok szkoły. Budowa placu zabaw i uporządkowanie terenu boiska sportowego. Szacowany termin zakończenia prac to koniec 2010 r. Dzięki temu działaniu dzieci i młodzież ucząca się w szkole będzie mogła w pełni korzystać z atestowanego sprzętu na placu zabaw bez obaw o własne zdrowie. Będzie można również spędzać wolny czas na uporządkowanym boisku przy szkole.

3. Budowa wielofunkcyjnego boiska piłkarskiego. Szacowany termin zakończenia prac to koniec 2012 r. Dzięki budowie wielofunkcyjnego boiska piłkarskiego młodzież uczęszczająca na zajęcia w Klubie „Sokół” Rykoszyn będzie mogła chodzić na treningi i rozgrywać mecze we własnej miejscowości. Działanie to zwiększy również znacznie zainteresowanie sportem mieszkańców miejscowości. Boisko ma powstać na terenach należących do Agencji Nieruchomości Rolnych (3ha), które ANR przekaże nieodpłatnie w użytkowanie gminie.

Następne projekty będą działaniem przebiegającym w dłuższej perspektywie. Wymagają ścisłego współdziałania z władzami zarówno gminy jak i powiatu, województwa oraz kraju, i będą przebiegały w dłuższej perspektywie czasu, jako kompleksowe prace w obrębie naszej całej gminy.

Cel 2. „Realizacja prac modernizacyjno – inwestycyjnych mających na celu poprawę stanu technicznego i podniesienia bezpieczeństwa na drogach w obrębie miejscowości”.

Projekty:

1. Doprowadzenie do poprawy bezpieczeństwa na skrzyżowaniach. Działanie to zostanie zrealizowane dzięki remontowi drogi powiatowej.
2. Budowa dróg gminnych. Działanie to realizowane jest w miarę możliwości przez Urząd Gminy i polega na utwardzaniu i polepszaniu dróg gminnych na terenie miejscowości Rykoszyn. Dzięki temu mieszkańcy miejsc oddalonych od głównej arterii powiatowej będą mogli w cywilizowanych warunkach dojeżdżać do swych posesji.
3. Budowa nowych chodników dla pieszych na terenie miejscowości. Działanie to zaplanowane jest do realizacji w ramach przebudowy drogi powiatowej.
4. Przebudowa drogi powiatowej. Środki na tą inwestycje zostały już zarezerwowane. Szacowany czas zakończenia prac to 2013 r. Dzięki tej inwestycji znacznie poprawi się bezpieczeństwo na drodze i w jej okolicy.

Cel 3. „Unowocześnienie infrastruktury komunalnej”.

Projekty:

1. Poprawienie stanu oświetlenia. Działanie to realizowane jest na bieżąco przez Urząd Gminy. Wymieniane są lampy starego typu na nowe, oraz przepalone żarówki.
2. Uregulowanie gospodarki wodno – ściekowej. Istnieje projekt kanalizacji sanitarnej miejscowości Rykoszyn. Szacowany termin prac to 2012 r.
3. Gazyfikacja wsi.

Kolejnymi działaniami, które mogą znacznie wpłynąć na zmianę życia w naszej wsi będą wszelkie projekty związane z usługami agroturystycznymi oraz rozwojem małego biznesu. Jest to wielka szansa na poprawę warunków bytowych zarówno pojedynczych gospodarstw jak i całej społeczności wiejskiej.

PRIORYTET 2: „POPRAWA KWALIFIKACJI SPOŁECZNOŚCI WSI – WALKA Z BEZROBOCIEM”

Cel 1. „Stymulowanie działalności dających dodatkowe dochody gospodarstwom rolnym”.

1. Kursy przedsiębiorczości. Działanie to może być realizowane przez wiele organizacji z terenu naszej gminy i miejscowości Rykoszyn, m.in.: przez OSP, Koło Gospodyń wiejskich, SP, Filię biblioteki oraz gminne stowarzyszenia.
2. Promocja prowadzenia Gospodarstw Agroturystycznych. Działanie to może być realizowane poprzez Stowarzyszenie Agroturystyczne „Wierna Rzeka”, które dzięki promocji prowadzenia gospodarstw agroturystycznych na terenie miejscowości Rykoszyn może przyczynić się do zwiększenia ich ilości.
3. Zainicjowanie produkcji zdrowej żywności. W XXI wieku zdrowa żywność zdobywa coraz więcej sprzymierzeńców. Jest to dziedzina warta poruszenia przy planowaniu działań na terenie miejscowości w kolejnych latach. Dzięki prowadzonym szkoleniom z zakresu prowadzenia działalności i gospodarczej oraz prowadzenia gospodarstw agroturystycznych mieszkańcy miejscowości mogą rozpocząć działalność właśnie w tej dziedzinie.

Cel 2. „Rozwiązania instytucjonalne i wdrażanie systemów umożliwiających bezrobotnym zdobycie nowego zawodu, podnoszenie kwalifikacji zawodowych itp.”.

Projekty:

1. Szkolenia w zakresie prowadzenia działalności gospodarczej, np. tworzenia małej gastronomii. Działanie to może być realizowane przez wiele organizacji z terenu naszej gminy i miejscowości Rykoszyn, m.in.: przez OSP, Koło Gospodyń wiejskich, SP, Filię biblioteki oraz gminne stowarzyszenia.
2. Szkolenia w zakresie wykorzystania zdolności i umiejętności mieszkańców (rzemiosła i rękodzieła artystycznego). To działanie również może być realizowane przez instytucje do tego powołane. Podstawowymi szkoleniami dziedzinowymi potrzebnymi na terenie miejscowości Rykoszyn są: kurs spawacza, fryzjerski, kelnerski.

PRIORYTET 3: „ROZWÓJ TURYSTYKI I WYPOCZYNKU OPARTY O ZASOBY PRZYRODNICZE I DZIEDZICTWO KULTUROWE WSI”

Cel 1. Zagospodarowanie terenów wyznaczonych pod turystykę aktywną – rekreację.

Projekty:

1. Zorganizowanie i oznaczenie ścieżek rowerowych. Przez miejscowość Rykoszyn można poprowadzić ścieżki rowerowe po to, by objąć takim działaniem całą gminę. Ma to na celu sprawienie, aby wszyscy goście przyjeżdżający na teren naszej gminy mogli obejrzeć każdą z jej miejscowości.

2. Budowa tablic informacyjnych z mapką z wyznaczonymi szlakami turystycznymi. Działanie to może zrealizować Urząd Gminy w celu promocji turystyki aktywnej na terenie gminy. Wokół miejscowości Rykoszyn jest wiele miejsc wartych obejrzenia. Jest to świetny punkt wyjściowy wielu wycieczek.

Cel 2. Podjęcie działań dla kompleksowego rozwoju usług pod potrzeby turystyki.

Projekty:

1. Szkolenia w zakresie prowadzenia gospodarstw agroturystycznych. Działanie to może zrealizować Stowarzyszenie Agroturystyczne „Wierna Rzeka” zrzeszające gospodarstwa agroturystyczne z naszej gminy. Takie działanie miałyby na celu zwiększenie liczby gospodarstw agroturystycznych na terenie miejscowości Rykoszyn.

2. Inwentaryzacja i standaryzacja kwater agroturystycznych.

Cel 3. Skuteczna promocja walorów rekreacyjno – wypoczynkowych wsi.

Projekty:

2. Szeroko rozumiana promocja wsi.

a) turystyka rowerowa dla dorosłych, młodzieży i dzieci;

b) kuligi zimą;

c) festyny rodzinne;

d) turnieje strażackie;

e) zabawy taneczne;

f) wycieczki dla dzieci i młodzieży.

Wymienione powyżej działania zmierzają do tego, aby do miejscowości Rykoszyn przyjeżdżali goście z całego regionu. Promocja odbywać się może w wielu

plaszczynach, m.in.: na stronie internetowej Urzędu Gminy (www.piekoszow.pl), na targach agroturystycznych (AGROTRAVEL), na folderach promocyjnych gminy, na portalu miejscowości Rykoszyn.

MIEJSCOWOŚĆ RYKOSZYN:

HARMONOGRAM REALIZACJI PRZEDSIĘWZIĘĆ W LATACH 2008-2013 Z SZACUNKOWĄ WARTOŚCIĄ KOSZTORYSOWĄ

Lp.	Nazwa przedsięwzięcia	Szacunkowa wartość kosztorysowa (w zł)	Planowany termin rozpoczęcia	Planowany termin zakończenia	Sposób finansowania
1.	Remont remizy wiejskiej	3 070 000	2009	2012	PROW
2.	Budowa placu zabaw	80 000	2008	2010	BG
3.	Budowa kanalizacji	5 316 000	2009	2012	FS
4.	Poprawienie stanu oświetlenia.	40 000	2009	2013	BG
5.	Budowa dróg wiejskich i chodników	2 000 000	2009	2013	RPO, BP
6.	Budowa drogi Powiatowej	6 000 000	2009	2013	BP, SW
7.	Kursy i szkolenia	---	2009	2013	IŚ
8.	Rozbudowa infrastruktury turystycznej	---	2009	2013	IŚ
9.	Promocja miejscowości	---	2009	2013	GB, IŚ

BP- Budżet Państwa,

BG – Budżet Gminy,

RPO – Regionalny Program Operacyjny

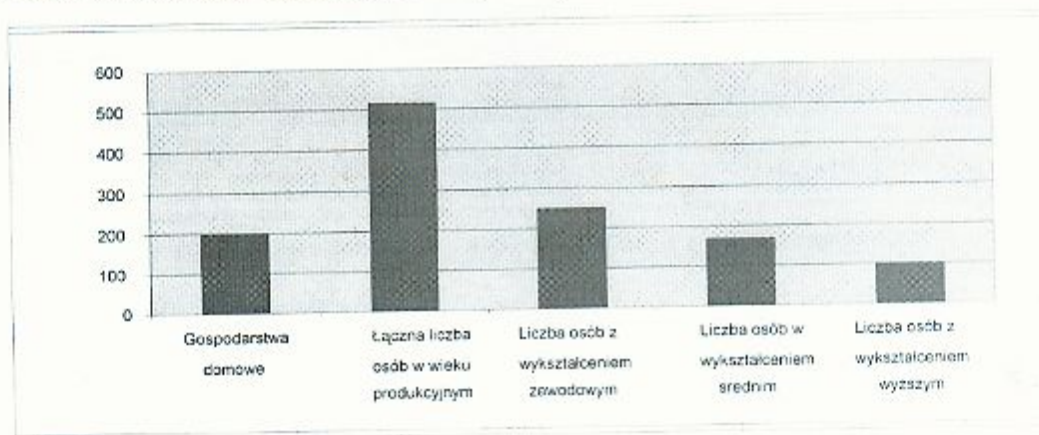
PROW – Program Rozwoju Obszarów Wiejskich

FS – Fundusz Spójności

SW – Samorząd Wojewódzki

IŚ – Inne środki

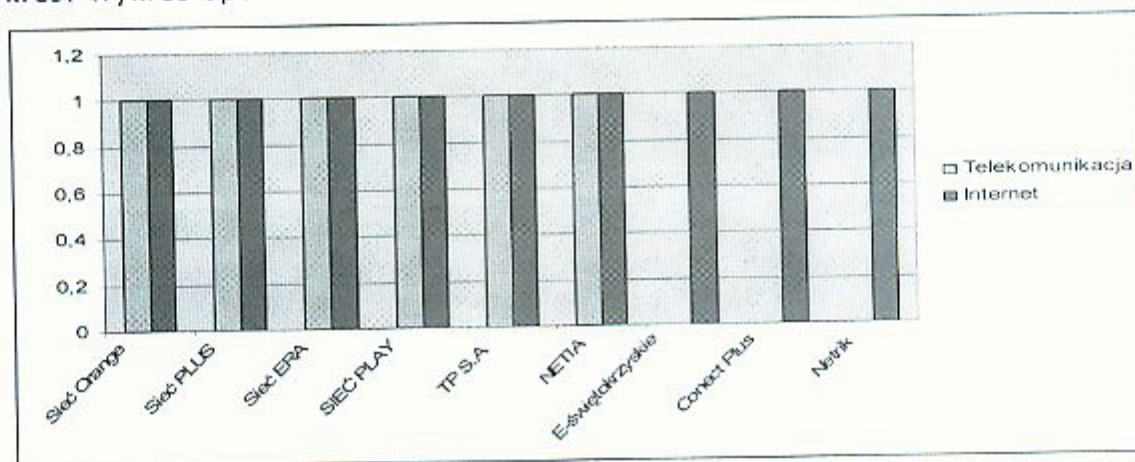
Wykres: Wykształcenie mieszkańców Rykoszyna



Źródło: opracowanie własne na podstawie danych zebranych przez sołtysa wsi Rykoszyn Panią Danutę Kotwicę.

W 198 gospodarstwach domowych miejscowości Rykoszyn jest 135 komputerów tzn., że 68 % mieszkańców czynnych zawodowo może korzystać z komputerów. Dostęp do internetu ma 77 gospodarstw domowych co stanowi, że 38,8%. W Rykoszynie są następujący operatorzy sieci telekomunikacyjne: TP S.A., NETIA, oraz sieci komórkowe takie jak ORANGE, PLUS, ERA, PLAY. Taka dostępność do infrastruktury telekomunikacyjnej sprzyja rozwojowi e-biznesu. Przygotujemy cykl szkoleń dla Pań, które są na urloпах macierzyńskich oraz dla tych, które są długotrwale bezrobotne. Szkolenie dla tych osób będzie pierwszym etapem do rozwoju przedsiębiorczości na terenie Rykoszyna. Kolejnym etapem będzie powołanie spółdzielni w której właścicielami i zostaną zatrudnione osoby biorące udział w szkoleniu. Ze wstępnych ustaleń wynika, że jest duże zainteresowanie wśród bezrobotnych kobiet.

Wykres: Wykres operatorów telekomunikacyjnych



Źródło: opracowanie własne na podstawie danych zebranych przez sołtysa wsi Rykoszyn Panią Danutę Kotwicę.

GOSPODARKA

Gospodarka w Rykoszynie oparta jest na produkcji i usługach. Istnieje zakład masarski, firma przewozowa oraz firmy usługowe (m.in.: usługi blacharskie, szklarskie, budowlane) i sklepy.

RYNEK PRACY

Rykoszyn to miejscowość o dużym potencjale gospodarczym, lecz brakuje lokalnych liderów, którzy zdecydują się na rozpoczęcie działalności gospodarczej. Wzrost przedsiębiorczości w śród mieszkańców może nastąpić wraz z rozpoczęciem działalności strefy ekonomicznej, która ma powstać na 80 ha zarezerwowanych na tę inwestycję. Wprowadzenie na teren Rykoszyna bardzo dużego inwestora a może kilku lub kilkunastu małych da szansę powstawania kolejnych firm, które będą mogły kooperować z firmami ze strefy. Również mieszkańcy będą mogli śmieiej inwestować jeśli zauważą, że inni rozpoczynają działalność we wsi.

ROLNICTWO

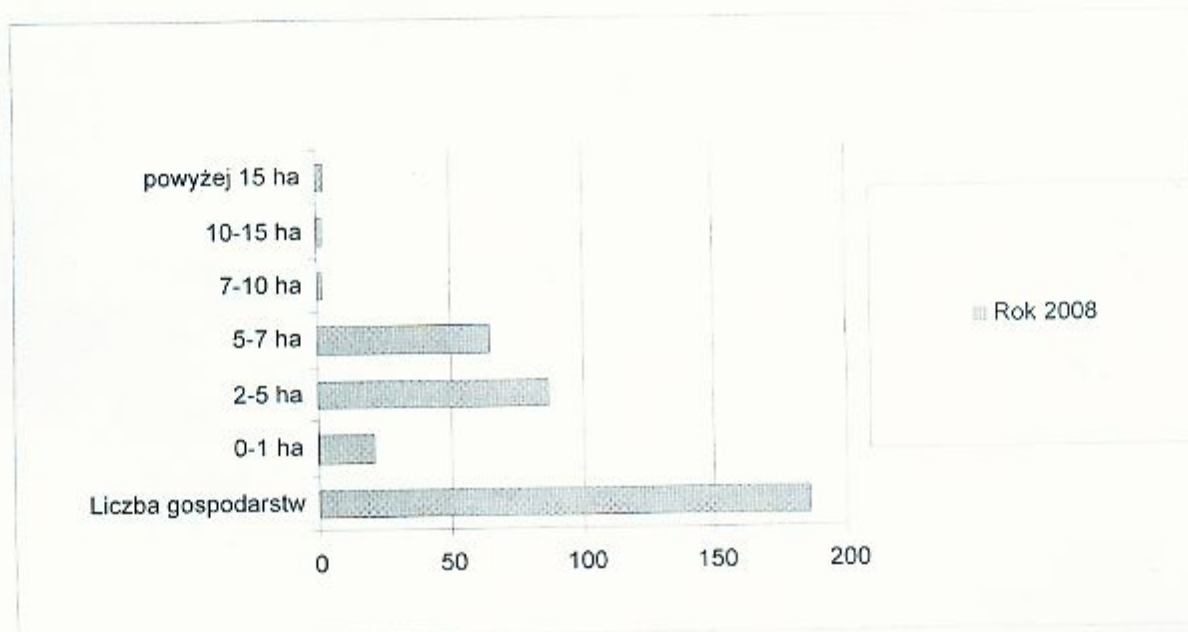
Rolnictwo nie ma szans rozwoju na taką skalę, aby stało się dźwignią rozwoju dla wsi Rykoszyn. Bardzo rozdrobnione gospodarstwa rolne nie dają możliwości rozwoju produkcji. Nadal tradycyjnie uprawia się pole kilka upraw po małym kawałku. Powierzchnia gospodarstw w przedziale od dwóch do siedmiu hektarów stanowi

Tabela: Struktura gospodarstw w podziale na ha.

Wyszczególnienie (struktura gospodarstw)	
1-2 ha	87
2-5 ha	65
0-1 ha	21
5-7 ha	6
7-10 ha	2
10-15 ha	2
15 ha i WIĘCEJ	3
Razem	186

Źródło: Opracowanie własne na podstawie danych z UG

Wykres: Powierzchnia gospodarstw rolnych w miejscowości Rykoszyn w 2008 r.



Źródło: Opracowanie własne na podstawie danych z UG

Tabela 2. Potencjał miejscowości i najważniejsze zagadnienia dla mieszkańców.

Kluczowy problem	Odpowiedź	Propozycja projektu	Czy nas stać na realizację? (tak/nie)		Punktacja	Hierarchia
			Organizacyjnie	Finansowo		
Co nas najbardziej zintegruje?	Organizacja festynu	<ul style="list-style-type: none"> - Występ teatrzyków - pokaz sprzętu gaśniczego - Nagrodzenie najlepszych 	tak	nie		3
Na czym nam najbardziej zależy?	Miejsca spotkań mieszkańców wsi (dzieci i młodzież)	Budowa wiejskiego domu kultury z zapleczem socjalnym przy OSP w Rykoszynie	tak	nie		5
Co nam najbardziej przeszkadza?	Brak integracji społeczeństwa	Skrzynki obok tablic informacyjnych na wnioski, zalecenia, zapytania do instytucji	tak	tak		1
Co najbardziej zmieni nasze życie?	Wspólna praca, częste spotkania władz z mieszkańcami	Pomoc przy budowie domu kultury	tak	nie		4
Co nam przyjdzie najłatwiej?	Współpraca ze szkołą, z kościołem, z OSP oraz z Urzędem Gminy	Organizacja zawodów sportowych, pokazy strażackie, współpraca ze szkołą	tak	tak		2

Źródło: Opracowanie własne.

Plan Odnowy Miejscowości RYKOSZYN

Ankieta 1. Zasoby gospodarcze sołectwa Rykoszyn.

Rodzaj zasobu	Krótką charakterystyka (ilość, opis)
Obiekty i tereny:	
- pustostany mieszkaniowe, magazynowe itp.	
- tradycyjne obiekty gospodarskie (młyny, kuźnie, zagrody wiejskie itp.)	
- place i miejsca publicznych spotkań	Szkoła Podstawowa w Rykoszynie Remiza strażacka
- miejsca sportu i wypoczynku	Sala gimnastyczna przy szkole
- szlaki turystyczne, ścieżki dydaktyczne, itp.	Ścieżki rowerowe, szlak turystyczny
Gospodarka i rolnictwo:	
- gospodarstwa rolne (ilość, uprawy, hodowane zwierzęta)	186 gospodarstw rolnych, krowy mleczne
- zakłady produkcyjne, usługowe	Masarnia – Sperczyński i Furmanek, Misz-Tour – usługi Transportowe S. Miształ; Usługi Szklarskie – Brożek, Firma Budowlana, Zakład Blacharski
- sklepy	4 sklepy spożywczo-przemysłowe i bar – mała gastronomia
- gospodarstwa agroturystyczne (atrakcje turystyczne oraz ilość miejsc noclegowych)	
- ilość miejsc pracy	
- punkty gastronomiczne	1
- możliwe do wykorzystania odpady produkcyjne	Brak
- zasoby odnawialnych energii	
Środowisko przyrodnicze:	
- charakterystyka krajobrazu	Rykoszyn leży w otulinie północnej Chęcińskiego-kieleckiego Parku Krajobrazowego
- specyficzna roślinność	
- cenne obiekty lub obszary (np. pomniki przyrody, rezerваты, parki, torfowiska, itp..)	Torfowiska
- świat zwierząt	Lisy, bobry, bociany
- wody powierzchniowe (rzeki, stawy, ciekły)	
- wody podziemne (źródła, wody głębinowe)	
- dostępność komunikacyjna (drogi, kolej)	Przebiega szlak kolejowy Częstochowa- Kielce

Źródło: Opracowanie własne.

Plan odnowy miejscowości ma na celu poprawę warunków życia mieszkańców miejscowości Rykoszyn. Po głębokiej analizie można z całym przekonaniem uznać, że Rykoszyn i jego mieszkańcy mają olbrzymią szansę na rozwój zarówno infrastrukturalny i gospodarczy. Duża liczba mieszkańców, którzy mają wyższe i średnie wykształcenie daje dobre fundamenty pod rozwój gospodarczy miejscowości. Dobra infrastruktura IT i drogowa daje możliwość rozwoju gospodarczego. Również tereny pod inwestycje dają możliwość ściągnięcia do wsi poważnych inwestorów, którzy mogą pobudzić gospodarczo nie tylko miejscowości jak i gminy. Nowi inwestorzy będą generować nowe miejsca pracy a w ten sposób likwidować problem bezrobocia.

PRZEWODNICZĄCY
RADY GMINY
w Rykoszowie

Jan Ciszek