



**ZAŁĄCZNIK DO UCHWAŁY  
NR XXXVI/146/2005  
RADY GMINY PĄTNÓW  
Z DNIA 30.12.2005r.**

# **PLAN ROZWOJU LOKALNEGO GMINY PĄTNÓW**



**PĄTNÓW, GRUDZIEŃ 2005**

I.	POJĘCIE PLANU ROZWOJU LOKALNEGO, OBSZAR I CZAS REALIZACJI .....	4
1.	Pojęcie Planu Rozwoju Lokalnego .....	4
2.	Obszar realizacji .....	5
3.	Czas realizacji .....	5
II.	AKTUALNA SYTUACJA SPOŁECZNO-GOSPODARCZA NA OBSZARZE OBJĘTYM WDRAŻANIEM PLANU .....	6
1.	Położenie .....	6
2.	Środowisko przyrodnicze .....	10
2.1.	Klimat lokalny .....	10
2.2.	Hydrografia .....	11
2.3.	Gleby .....	12
2.4.	Lasy .....	13
2.5.	Surowce mineralne .....	13
2.6.	Fauna i Flora .....	15
2.7.	Obszary chronione .....	17
2.8.	Dziedzictwo kulturowe .....	19
2.9.	Walory turystyczne .....	20
3.	Zagospodarowanie przestrzenne .....	22
3.1.	Uwarunkowania ochrony środowiska naturalnego .....	22
3.2.	Infrastruktura techniczna .....	24
3.2.1.	Komunikacja .....	24
3.2.2.	Sieć wodociągowa .....	28
3.2.3.	Sieć energetyczna .....	32
3.2.4.	Zaopatrzenie w gaz ziemny .....	33
3.2.5.	Sieć telekomunikacyjna i łączność .....	33
3.2.6.	Gospodarka Ściekowa .....	34
3.2.7.	Gospodarka Odpadami .....	36
4.	Gospodarka .....	38
4.1.	Rolnictwo .....	38
4.2.	Działalność produkcyjno-usługowa i budownictwo .....	41
5.	Sfera społeczna .....	42
5.1.	Demografia .....	42
5.2.	Edukacja .....	44
5.3.	Ochrona zdrowia .....	44
5.4.	Rynek pracy i bezrobocie .....	45
5.5.	Bezpieczeństwo publiczne w Gminie Pątnów .....	46
5.6.	Opieka społeczna .....	47
6.	Budżet gminy .....	50
III.	ANALIZA SEKTOROWA - SWOT .....	51
1.	Środowisko, turystyka, agroturystyka .....	51
2.	Rolnictwo .....	52
3.	Handel, usługi, przemysł .....	53
4.	Komunikacja, transport, drogi .....	54
5.	Edukacja, kultura, sport .....	55
6.	Bezpieczeństwo i pomoc społeczna .....	56
IV.	ANALIZA KOMPLEKSOWA – SWOT .....	57
V.	MISJA GMINY I CELE STRATEGICZNE .....	59
VI.	ZADANIA UJĘTE W WIELOLETNIM PLANIE INWESTYCYJNYM NA LATA 2005-2007 .....	63

VII.	PLANOWANE ZADANIA INWESTYCYJNE NA LATA 2006-2013 .....	66
VIII.	SYSTEM WDRAŻANIA .....	76
IX.	MONITORING, EWALUACJA I KOMUNIKACJA SPOŁECZNA .....	77
	1. Monitoring.....	77
	2. Współpraca z sektorem prywatnym i organizacjami społecznymi .....	78
	3. Sposoby ewaluacji.....	79
	4. Komunikacja społeczna.....	80

X

# **I. POJĘCIE PLANU ROZWOJU LOKALNEGO, OBSZAR I CZAS REALIZACJI.**

## **1. Pojęcie Planu Rozwoju Lokalnego**

Plan Rozwoju Lokalnego Gminy Pątnów jest podstawowym narzędziem strategicznego planowania w Gminie Pątnów. Obejmuje analizę obecnej sytuacji społeczno-gospodarczej, formułuje misję rozwoju gminy i cele strategiczne oraz operacyjne zmierzające do jej realizacji. Punktem wyjścia do opracowania Planu była Strategia Rozwoju Gminy Pątnów. Plan jako dokument oparty na aktualnej analizie sytuacji w gminie i warunków życia mieszkańców oraz ich bieżących potrzeb i kierunków rozwoju Polski w ramach Unii Europejskiej od nowa nakreśla misję i kierunki rozwoju.

Plan opracowany został w Urzędzie Gminy Pątnów przy wsparciu radnych i sołtysów oraz zainteresowanych mieszkańców gminy. Podlegał konsultacjom społecznym w trakcie opracowywania. Przedstawiciele każdej miejscowości w Gminie Pątnów mieli możliwość zgłoszenia swoich uwag i propozycji zarówno w zakresie kierunków rozwoju gminy jak i poszczególnych zadań planowanych do realizacji. Plan Rozwoju Lokalnego jest dokumentem krocącym wymagającym stałego monitoringu i bieżącego reagowania na zmieniające się otoczenie jego realizacji. Szczególnie istotne znaczenie będzie miało przyjęcie przez Sejmik Województwa Łódzkiego regionalnego programu operacyjnego, który będzie podstawą wdrażania w Województwie Łódzkim działań w ramach funduszy strukturalnych Unii Europejskiej.

**Plan Rozwoju Lokalnego gminy Pątnów** umożliwi wykorzystanie funduszy strukturalnych przewidzianych dla województwa łódzkiego. PRL jest wymagany jako załącznik do składanych wniosków o przyznanie dofinansowania ze środków Europejskiego Funduszu Rozwoju Regionalnego na większość projektów realizowanych w ramach Zintegrowanego Programu

Operacyjnego Rozwoju Regionalnego. Dokument ten ułatwia również tworzenie **studium wykonalności** dla inwestycji ujętych w programie, a jednocześnie pozwala na łatwiejsze zawiązywanie porozumień międzygminnych dla wspólnych przedsięwzięć inwestycyjnych wykraczając tym samym poza obszar jednego mikroregionu.

## **2. Obszar realizacji**

Niniejszy PLAN ROZWOJU LOKALNEGO obejmuje obszar administracyjny gminy Pątnów. Plan ten ukazuje jednocześnie powiązania rozwojowe na bazie wspólnych celów z sąsiednimi mikroregionami, tj. gminami Wierzchlas, Działoszyn, Morsko, Rudniki, Lipie oraz miastami Wieluniem i Łodzią.

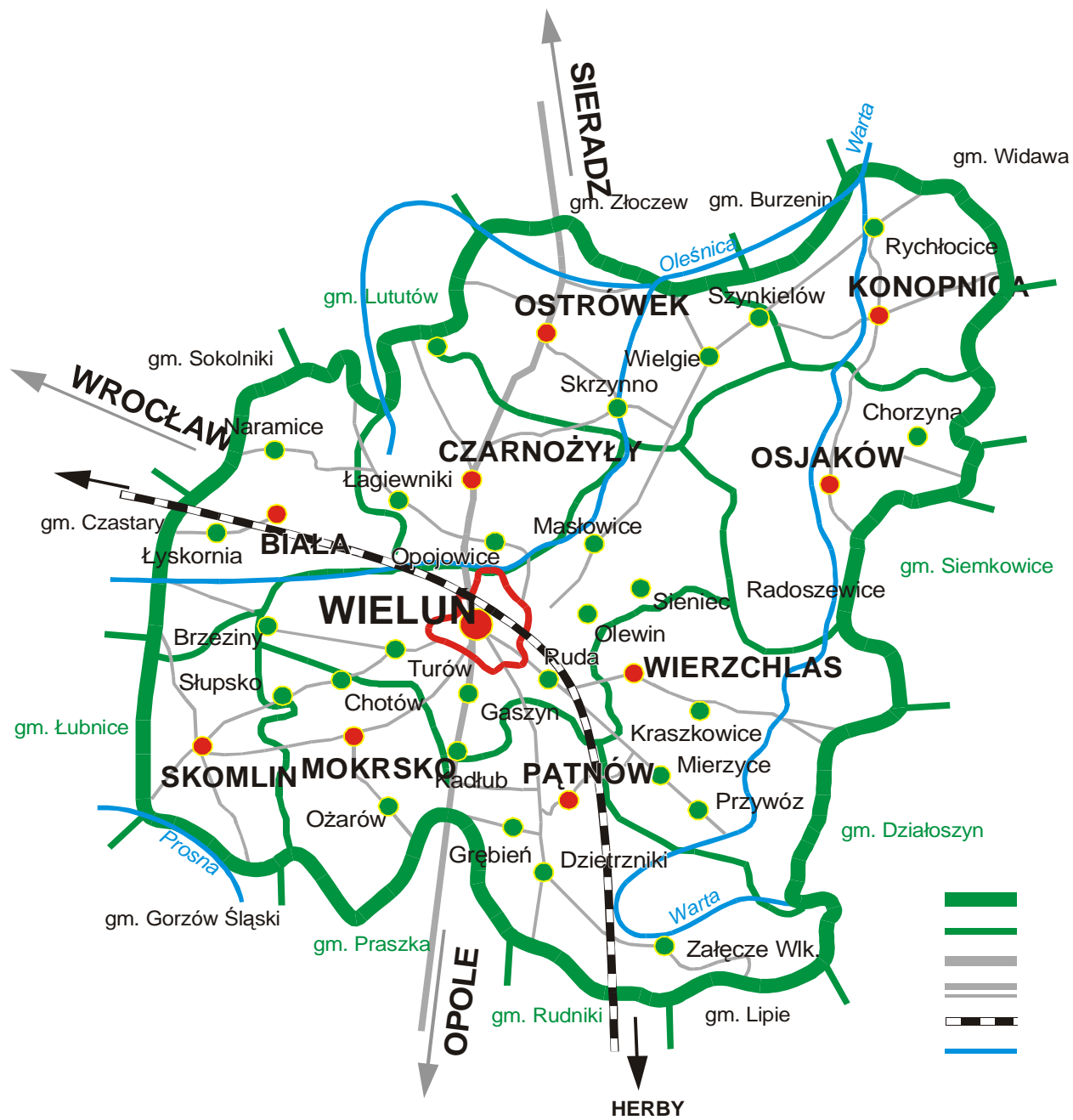
## **3. Czas realizacji**

Czas realizacji planu przewidziano na lata 2006-2013. Taki przedział czasowy obejmuje cały następny okres planowania budżetowego Unii Europejskiej tj. lata 2007-2013. Pozwoli to dostosować działania gminy do harmonogramów wdrażania działań finansowanych w ramach funduszy strukturalnych Unii Europejskiej, a tym samym ułatwi pozyskiwanie środków finansowych z tych funduszy dla Gminy Pątnów.

## **II. AKTUALNA SYTUACJA SPOŁECZNO-GOSPODARCZA NA OBSZARZE OBJĘTYM WDRAŻANIEM PLANU.**

### **1. Położenie**

Gmina Pątnów położona jest w południowo – zachodniej części województwa łódzkiego na Wyżynie Wieluńskiej będącej częścią Wyżyny Krakowsko – Częstochowskiej, na terenie powiatu wieluńskiego. Pod względem fizyczno – geograficznym wchodzi ona w skład Obniżenia Liswarty, Wysoczyzny Wieruszowskiej oraz Kotliny Szczercowskiej. Teren gminy przecina łukiem Dolina Warty od wschodu w kierunku północnym tworząc tzw. „Wielki Łuk Warty”. Gmina graniczy z gminą miejską Wieluń oraz gminami Wierzchlas, Działoszyn od północy, Lipie (woj. śląskie), Rudniki, Praszka (woj. opolskie) od wschodu i Morsko od zachodu. Gmina Pątnów składa się z dwunastu sołectw o zróżnicowanym obszarze i zaludnieniu (do największych wsi należą Pątnów, Dietrzniki, Grębień). Powierzchnia całej gminy wynosi 11430 ha, na której mieszka 6608 mieszkańców, gęstość zaludnienia wynosi 58 osób/km<sup>2</sup>.



LP	SOŁECTWO	WSIE	LICZBA LUDNOŚCI
1	Bieniec		543
2	Dzietrzniki		1063
3	Grabowa		90
4	Grębień		623
5	Józefów		131
6	Kałuże		268
7	Kamionka		583
8	Kluski		106
9	Pątnów		1413
10	Popowice		531
11	Załęcze Małe		619
12	Załęcze Wielkie		389
		Budziaki	16
		Bukowce	10
		Cieśle	65
		Ligi	80
		Madęły	7
		Troniny	71
	<b>OGÓLEM</b>		<b>6608</b>

Gmina jest dogodnie skomunikowana z najbliższymi ośrodkami: Łodzią, Częstochową oraz Opolem. Przez jej teren przebiega ważny korytarz tranzytowy o znaczeniu regionalnym. Z północy na południe – droga krajowa nr 45 łącząca Wieluń z Opolem oraz droga krajowa nr 43 łącząca Wieluń z Częstochową. Dzięki linii kolejowej nr 320 mieszkańcy gminy posiadają dogodne połączenie z Wieluniem oraz Herbami, które stanowią węzeł kolejowy na trasie Opole – Częstochowa a także z całym Górnym Śląskiem.

Najbardziej atrakcyjne tereny gminy pod względem przyrodniczo – krajobrazowym, położone są w obrębie zakola Warty. Obszar ten został objęty przestrzenną formą ochrony w postaci **Załęczańskiego Parku Krajobrazowego, który wraz z otuliną zajmuje ponad 70% powierzchni Gminy Pątnów**. Park w obszarze gminy zajmuje tereny o niepowtarzalnym krajobrazie, osobliwej faunie i florze w szczególności malowniczy odcinek rzeki Warty określany jako najpiękniejszy i najwartościowszy przyrodniczo w całym jej biegu. Elementem struktury funkcjonalno – przestrzennej decydującym o



charakterze krajobrazu gminy jest znaczny udział terenów leśnych, występującym przede wszystkim we wschodniej oraz południowej jej części. Lasy zajmują 3757 ha, co stanowi 32% obszaru gminy. Użytki rolne zajmują przede wszystkim zachodnie i północne tereny gminy o powierzchni 6673 ha, co stanowi 58% jej obszaru. Tak znaczny ich udział określa rolniczy charakter gminy.

Na terenie gminy funkcjonuje 1730 gospodarstw domowych z czego 1230 użytkuje indywidualnie gospodarstwa rolne a 500 to gospodarstwa domowe bez użytkowania indywidualnego gospodarstwa rolnego a ponadto instytucje o charakterze publicznym (szkoły, urząd gminy, bank, parafie rzymsko – katolickie oraz strażnice OSP). Łącznie około 1750 jednostek.

<b>2004r</b>	<b>JEDN. MIARY</b>	<b>NAZWA CECHY</b>
11430	ha	Powierzchnia ogółem w ha
12	jed.	Sołectwa ogółem
6	obiekt	Przedszkola
123	miejsce	Miejsca w przedszkolach ogółem
6	obiekt	Szkoły podstawowe
1	obiekt	Gimnazja
607	osoba	Uczniowie szkół podstawowych ogółem
276	osoba	Uczniowie gimnazjum ogółem
2	obiekt	Apteki i punkty apteczne
4	obiekt	Placówki biblioteczne
24905	wol.	Księgozbiór w woluminach

## **2. Środowisko przyrodnicze**

### **2.1 Klimat lokalny**

Gmina posiada korzystne warunki bioklimatyczne. Średnia roczna temperatura powietrza wynosi 7,7°C. Miesiącem najcieplejszym jest lipiec (średnia temp. 17,7°C), a najzimniejszym styczeń (średnia temp. -3,5°C). dni pogodnych jest średnio 40, a pochmurnych do 140, największe zachmurzenie przypada na okres od listopada do lutego, minimalne na sierpień. Z wilgotnością powietrza związane jest występowanie mgieł. Największa liczba dni z mgłą występuje w listopadzie i grudniu (7 dni) oraz w styczniu i lutym (5 dni). Najmniej dni z mgłą przypada na okres wiosenny i lata. Średnia roczna suma opadów wynosi 595 mm, zaś opady występują średnio przez 165 dni. Największą miesięczną sumę opadów zanotowano w lipcu (124 mm), najmniejszą w styczniu (28 mm).

Podstawowym kryterium w ocenie stanu higienicznego powietrza atmosferycznego jest stopień zapylenia powietrza. Na stan czystości powietrza w gminie decydujący wpływ mają cementownie w Działoszynie.

Na terenie gminy przeważają wiatry zachodnie (21%) i południowo – zachodnie (19%). Biorąc pod uwagę fakt, że w tym rejonie znajdują się liczne wapienniki, stanowiące dodatkowe emitery zanieczyszczeń powietrza, należy oczekiwać, że w niekorzystnych warunkach pogodowych (wschodnie wiatry) może dochodzić do znacznych stężeń zapylenia powietrza. Do najważniejszych niekorzystnych zjawisk wymuszających działania w zakresie ochrony powietrza przed zanieczyszczeniem zalicza się:

- Emisję zorganizowaną pochodzącą ze źródeł punktowych, liniowych i powierzchniowych (przemysł, usługi, lokalne kotłownie, z ogrzewania budynków mieszkalnych tzw. niska emisja),
- Emisję niezorganizowaną tj. emisję zanieczyszczeń wprowadzanych do powietrza bez pośrednictwa przeznaczonych do tego celu środków

technicznych np. spawanie, lakierowanie i wykonywanie poza obrębem warsztatu czy spalanie na powierzchni ziemi jak wypalanie traw, itp.,

- Emisję niezorganizowaną ze źródeł liniowych i powierzchniowych (drogi, parkingi).

W gminie Pątnów poczyniono już od 2000 roku kroki zmierzające do ograniczenia emisji do powietrza ( szczególnie tzw. niskiej emisji ), budując kotłownie olejowe w instytucjach publicznych: Szkołach Podstawowych (Pątnów, Dzietrzniki, Grębień, Popowice, Załęczce Wielkie oraz kotłownie na biomasę w Załęczcu Małym. Ponadto funkcjonują kotłownie olejowe i gazowe w gospodarstwach domowych.

## **2.2 Hydrografia**

Głównym elementem układu hydrograficznego gminy jest dolina rzeki **Warty**, która wcinając się w wapienne podłoże tworzy przełomy o stromych, kilkudziesięciometrowych wysokich brzegach. Płyńie tu tzw. Wielkim Łukiem, jego odcinkiem położonym na terenie gminy jest Łuk Załęczczański, ciągnący się na długości 16 km od Bobrownik do Ogrobla. Widoczna jest tu swoista asymetria ukształtowania terenu, obszar wysoczyznowy wewnętrznej części łuku przybiera kształt wypukłego garbu, do 30 m wysokości względnej, natomiast lewobrzeżną część cechuje urzeźbienie dolinami pobocznymi różnego kształtu i wieku z siecią mniejszych cieków wodnych. Warta, silnie meandrując, odcina starorzecza, tworzy liczne łachy, wyspy i wysepki.

Rzeka Warta charakteryzuje się dość dużymi wahaniami stanów wód. Obserwowane wezbrania rzeki związane są zawsze z okresem wiosennych roztopów i pojawiają się w miesiącach: marzec i kwiecień.

Przez teren gminy oprócz głównej rzeki – Warty przepływają inne mniejsze potoki (Grabówka i Sucha Struga).

W Gminie Pątnów występują dwa najważniejsze użytkowe poziomy wód podziemnych: głównie związane z utworami jurajskimi oraz czwartorzędowymi.

Na terenie **Załęczańskiego Parku Krajobrazowego** występuje wiele źródeł krasowych, tzw. „wywierzysek”, będących typowym elementem rzeźby krasowej. Na szczególną uwagę zasługują jedyne na Jurze Krakowsko – Wieluńskiej „**Granatowe Źródła**” pulsujące niezwykłą barwą źródła terasowe w Załęczu Małym – Starej Wsi.

### 2.3 Gleby

Na terenie gminy występują gleby brunatne wylugowane, wytworzone z glin zwałowych lekkich lub piasków słabogliniastych oraz pyłów. W rejonie kumulacji wychodni wapieni występują niewielkie fragmenty rędzin jurajskich, jurajskich dolinie Warty natomiast przeważnie mady wytworzone z piasków słabogliniastych i gliniastych. Gleby bagienne zajmują nieznaczny procent powierzchni gminy.

Warunki środowiskowe oraz rozdrobnienie własności gruntów nie pozwalają na intensyfikację produkcji roślinnej czy zwierzęcej. Na terenie gminy występują klasy glebowe od I – IV, grunty przez nie zajmowane stanowią 26% powierzchni ogólnej gminy.

RODZAJE GRUNTÓW	POWIERZCHNIA W ha
Powierzchnia Gminy ogółem	11 430
Powierzchnia użytków rolnych ogółem	6673
Grunty orne ogółem	5831
Sady ogółem	45
Łąki	518
Pastwiska	279
Lasy i grunty leśne ogółem	3757
Pozostałe grunty	1000

## **2.4 Lasy**

Ogólna powierzchnia lasów i gruntów leśnych na terenie Gminy Pątnów wynosi ok. 3757 ha, co stanowi ok. 32 % jej powierzchni. Spośród ogólnej powierzchni lasów 2421,81 ha to lasy podległe nadleśnictwu Wieluń.

Znaczna część gminy ( ponad 70% ) jest położona na terenie Załęczańskiego Parku Krajobrazowego.

Lasy łąkowe Załęczańskiego Parku Krajobrazowego należą do zespołu łągu jesionowo-olszowego. W skład drzewostanu wchodzi olsza czarna z domieszką świerka i wierzby kruchej, natomiast zwarte i umiarkowane podszycie to przede wszystkim czeremcha i kruszyna. Lasy te stanowią naturalną osłonę biologiczną i przeciwpowodziową rzek i strumieni oraz ostoję ptactwa wodnego i zwierzyny. Lasy położone na wysoczyźnie mają bardzo duże znaczenie dla obecnego krajobrazu gminy. Składają się z następujących zespołów:

- kwaśnej dąbrowy trzcinnikowej – jest to widny las dębowy z dębem bezszypułkowym,
- grądu jodłowego, w skład którego wchodzi jodła i świerk stanowiące wyższą warstwę drzew, natomiast w warstwie niższej znajduje się jodła, buk, dąb szypułkowy, grab i olsza czarna,
- wilgotnego boru mieszanego dębowo – świerkowego składającego się ze świerku oraz dębu szypułkowego,
- boru sosnowego.

## **2.5 Surowce mineralne**

Zidentyfikowane złoża surowców mineralnych na terenie gminy Pątnów

Rodzaj kopaliny Nazwa złoża	Stan zagospodarowania złoża	Wielkość udokumentowanych zasobów (tys. ton)		Wielkość wydobycia (tys. ton)	Gmina
		geologiczne bilansowe	przemysłowe		
1	2	3	4	5	6
<b>Surowce skalne- kruszywa naturalne złoża:</b> 1.ZAŁĘCZE 2.CIEŚLE	E E	153 122	136 -	4 1	Pątnów ”

E - złoża zagospodarowane, eksploatowane

Chociaż ich eksploatacja przysparza wielu korzyści gospodarczych danemu regionowi, to jednak powoduje także zmiany w pierwotnym użytkowaniu jego powierzchni, powstawaniu deformacji i degradacji litosfery, zmianę stosunków wodnych ( wód powierzchniowych i podziemnych), a przez to utratę wielu walorów przyrodniczych.

W związku z powyższym, w celu ochrony tych walorów należy:

1. Stale doskonalić sposoby i formy eksploatacji kopalni, tak by zapobiegać ich ujemnym wpływom na środowisko.
2. Eksploatować surowce tak, by optymalnie wykorzystać udokumentowane zasoby i sprostać wymogom dotyczącym bezpieczeństwa oraz ochrony środowiska.
3. Prowadzić, o ile pozwolą na to warunki wydobycia, właściwe i sukcesywne zabiegi rekultywacyjne.
4. egzekwować od dawnych i obecnych eksploatorów prawidłowe i terminowe zagospodarowanie wyrobisk poeksploacyjnych.

## 2.6 Fauna i flora

Obszar gminy charakteryzuje się dużą różnorodnością biotopów, co sprawia, że zasiedlająca go fauna jest różnorodna. Obszar parku był dotychczas wrywkowo badany, nie ma odrębnego opracowania jak w przypadku roślin. Mimo to stwierdzono tutaj występowanie wielu gatunków rzadkich i chronionych.

Udało się udokumentować występowanie 61 gatunków zasługujących na ochronę. Wśród nich 16 stanowią gatunki chronione, 32 to gatunki znajdujące się na czerwonych listach krajowych kręgowców regionalnych oraz 10 – gatunki rzadkie.

Jedną z najlepiej poznanych grup zwierząt gminy są ryby. W obrębie „Wielkiego Łuku” Warta posiada najbogatszy i najbardziej zróżnicowany rybostan w stosunku do całej długości swego biegu. Odcinek ten zamieszkują liczne gatunki ryb, w tym ginące w innych rejonach ryby litofilne, tj. brzana, świnka, i kleń.

Dolina rzeki Warty stanowi atrakcyjne siedlisko nie tylko dla ryb. Również wiele gatunków ptaków znajduje tu dogodne i bezpieczne miejsce do lęgów oraz łowów. Od niedawna na rozlewisku w okolicy Załęczna Wielkiego gnieździ się para łabędzi krzykliwych.

Obszar gminy zamieszkują również płazy i gady. Wśród płazów należałoby wymienić: traszkę grzebieniastą, kumaka nizinnego, żabę wodną, grzebiuszkę ziemną, salamandrę plamistą i inne. Wśród gadów są to: jaszczurka zwinka, jaszczurka żyworodna, padalec zwyczajny, zaskroniec zwyczajny, żmija zygzakowata i gniewosz plamisty.

Zasiedlenie gminy przez ssaki, z wyjątkiem nietoperzy, nie wyróżnia się niczym szczególnym w odniesieniu do obszarów przyległych. Do gatunków ciekawych należy chomik europejski, wydra oraz bóbr, który pojawił się na terenie parku w ramach programu reintrodukcji.

W trakcie przygotowania jest Plan Ochrony Załęczańskiego Parku Krajobrazowego.

Licznie występujące dziki, jelenie, sarny, zające, lisy i kuropatwy sprzyjają rozwojowi łowiectwa. Na terenie Gminy istnieją cztery obwody łowieckie sklasyfikowane i oznaczone numerami ( dane Zarządu Okręgu PZŁ w Sieradzu ). Funkcjonujące w obrębie poszczególnych obwodów koła przedstawiają coroczne plany łowieckie, które są zatwierdzane między innymi przez wójta gminy i nadleśniczego Nadleśnictwa Wieluń.

**Flora** Załęczańskiego Parku Krajobrazowego była dogłębnie badana przez pracowników Uniwersytetu Łódzkiego, a wyniki były opublikowane w 1986 roku. Badania wykazały obecność na terenie parku 678 gatunków roślin. Wśród nich występuje 21 chronionych całkowicie i 12 częściowo chronionych. We florze stwierdzono występowanie 16 gatunków górskich i 11 występujących na granicy zasięgu. Teren parku posiada dość specyficzny skład flory, przede wszystkim ze względu na położenie.

Na środowisko życia oddziałują tu zarówno podłoże wapienne Jury jak i kwaśne piaski plejstoceniowe. Na obszarze doliny Warty dominują zespoły roślin łąkowych z przewagą ostrzewu spłaszczonego oraz situ ściśnionego. Największą grupę roślin obszaru gminy stanowią gatunki występujące na siedliskach zmienionych wskutek działalności człowieka (pola, przydroża, itp.). Znaczny udział we florze zajmują również gatunki leśne, szczególnie charakterystyczne dla lasów liściastych, dużą grupę stanowią również gatunki łąkowe i mokradłowe, związane z siedliskami charakterystycznymi dla doliny Warty.



## 2.7 Obszary chronione

Załęczański Park Krajobrazowy (ZPK) został utworzony Uchwałą WRN Nr XIII/50/78 w Sieradzu z dnia 5 stycznia 1978 roku (Dz.Urz. Nr 1, poz. 4) oraz Uchwałą WRN w Częstochowie Nr 147/XXII/87 z dnia 24.09.1978 roku. W ramach starego podziału administracyjnego był położony na terenie województwa sieradzkiego i częstochowskiego. Następnie park został powiększony Rozporządzeniem Woj. Sieradzkiego z dnia 31 lipca 1998 roku, opublikowanym w Dz.Urz. Woj. Sieradzkiego z 1998 roku Nr 20, poz. 114.

Całkowita powierzchnia Załęczańskiego Parku Krajobrazowego, obliczona na podstawie materiałów do jego planu ochrony, przygotowanych w programie graficznym Mapinfo Professional wynosi 14 750 ha, w tym w województwach: łódzkim 13 520 ha, opolskim 353 ha i śląskim 877 ha. Zasięg terytorialny Nadleśnictwa Wieluń obejmuje grunty ZPK położone w województwie łódzkim, a powierzchnia gruntów nadleśnictwa na tym terenie wynosi 3855,86 ha.

Wokół parku wyznaczona jest otulina o powierzchni 12 010 ha, która w granicach terytorialnego zasięgu nadleśnictwa ma powierzchnię 8 153 ha.

Park swoim zasięgiem obejmuje północno-wschodnią część Wyżyny Wieluńskiej, stanowiąc północne ogniwo parków jurajskich. W granicach parku znajduje się dolina Warty od Lisowic pod Kiełczygłów oraz całe wnętrze łuku Warty. Park został utworzony przede wszystkim w celu ochrony:

- blisko 40 kilometrowego łuku (zakola) Warty, którego powstanie wymusiło ukształtowanie powierzchni. Omijając wyniesienie powstałe w trzeciorzędzie, Warta wrzyna się w wapienne podłoże tworząc trzy malownicze przełomy (działoszyński, załęczański i krzeczowski).
- zespołu przyrodniczych zjawisk krasowych (jaskiń) oraz ostańców.
- licznych i cennych stanowisk archeologicznych i paleontologicznych,
- naturalnej (mało zmienionej) doliny rzecznej z kompleksami meandrów i starorzeczy.

**Tereny w tzw. Załęczańskim łuku Warty wchodzą w skład europejskiej sieci obszarów najcenniejszych przyrodniczo NATURA 2000 – jako obszar ochrony siedliskowej.**

Najbardziej wartościowymi elementami, przyrody, krajobrazu i kultury na terenie parku (w granicach terytorialnego zasięgu nadleśnictwa) są:

Walory krajobrazowe.

**Zakole (łuk) Warty.** Warta na terenie ZPK jest przykładem naturalnej, dużej wyżynno-nizinnej rzeki. Charakteryzuje się dużym urozmaiceniem doliny, kształtu koryta i brzegów. Występują tutaj liczne wyspy w różnym stadium tworzenia się i zarastania oraz wiele starorzeczy, zróżnicowanych pod względem powstania i kształtu.

**Wapienne wzgórza, skałki (tzw. ostańce) i głazy narzutowe.** Jurajskie wychodnie skalne dominują wzdłuż doliny Warty (na odcinku Raciszyn-Bukowce) oraz między doliną Warty a doliną Suchej Strugi. Towarzyszą im liczne pojedyncze skałki. Głazy narzutowe występujące na tym obszarze mają różne wielkości do największych, mających ponad 3 m obwodu.

**Formy erozyjne - wąwozy i parowy.** Parowy i wąwozy występują przede wszystkim w zachodniej części parku. Do najbardziej malowniczych należą Wąwóz Królowej Bony (pod wsią Bieniec).

**Źródła.** Jednym z ważnych składników krajobrazu ZPK są obszary źródliskowe. Mają one charakter wysięków jak i punktowych źródeł krasowych. Niektóre z nich są ocembrowane i stanowią źródła wody pitnej. Do największych obszarów źródliskowych należą: źródła wysiękowe pod Załęczem Wielkim, krasowe źródła o nazwie Granatowe Źródła (pomnik przyrody), źródło o nazwie Objawienie w uroczysku Budziaki.

Walory kulturowe:

**Liczne odkrywki archeologiczne** dokumentujące dzieje tego obszaru. Cenne odsłonięcia archeologiczne występują przede wszystkim wzdłuż doliny Warty. Zaliczamy do nich kurhany, osady i cmentarzyska .

**Obiekty budownictwa przemysłowego** (m.in. młyny wodne). Przed 100 laty w dolinie Warty i na mniejszych ciekach wodnych funkcjonowało wiele młynów wodnych, do obecnych czasów przetrwał młyn w Kałużach – Kępowiźnie.

**Stara, drewniana zabudowa wiejska.** Do najstarszych obiektów budownictwa wiejskich należą nieliczne już wiejskie, wąskofrontowe chałupy z niewielkimi podcieniami, można je jeszcze spotkać we wsi Załęczce Wielkie. Pochodzą one mniej więcej z połowy XIX w.

Walory przyrodnicze:

**Obszary torfowiskowe.** Tereny te nie zajmują dużych powierzchni, lecz często posiadają bogatą i rzadką florę. Na terenie parku najcenniejsze florystycznie torfowiska to: torfowiska Karczmarka koło Załęczca Wielkiego, polany śródleśne w uroczysku Kluski (torfowiska niskie).

Ponadto:

Użytki ekologiczne – „Wronia Woda” – starorzecze rzeki Warty,

11 pomników przyrody,

Park podworski z XVIII/XIXw w Pątnowie.

## **2.8 Dziedzictwo kulturowe**

Na terenie gminy następujące wsie posiadają wartościowe, historycznie ukształtowane układy, w których zlokalizowane są cenne obiekty zabytkowe: Bieniec, Dietrzyniki, Pątnów, Grębień, Kamionka, Załęczce Wielkie. Wsie te posiadają w większości zachowany układ łańcuchowy z elementami osad siedliskowych.

Na uwagę zasługują:

- Kościół filialny pod wezwaniem św. Trójcy o konstrukcji drewnianej z 1500r. w Grębieniu,
- Kościół filialny pod wezwaniem Wszystkich Świętych o konstrukcji drewnianej z początku XVI w.
- Młyn wodny w Kałużach – Kępowiznie o konstrukcji drewnianej z 1914r.

## **2.9 Walory turystyczne**

Gmina Pątnów posiada predyspozycje do rozwijania na swoim terenie turystyki, której główną atrakcją są tereny Załęczańskiego Parku Krajobrazowego. Jak dotąd wykorzystuje się tylko w części jego specyficzne walory turystyczno – wypoczynkowe, sprzyjają one rozwojowi turystyki aktywnej połączonej z wyspecjalizowanymi formami rekreacji. Bliskie sąsiedztwo obszarów chronionych stanowi najważniejszy z walorów, jakie posiada gmina i jej otoczenie. Rzeka Warta stwarza możliwość atrakcyjnych wędrowek kajakowych. Atutem gminy są również zabytki architektury i sztuki. Baza dla obsługi turystyki na terenie gminy składa się z ośrodków wypoczynkowych, obiektów agroturystyki, pól namiotowych, barów. Do najważniejszych z tych obiektów należą:

- Ośrodek Szkoleniowo – Wypoczynkowy Chorągwi Łódzkiej ZHP „Nadwarciański Gród” w Załęczu Wielkim; posiada 75 pokoi, 220 miejsc noclegowych; jest wyposażony w salę konferencyjną, stadion z bieżnią oraz kort tenisowy,
- Ośrodek Wczasowy „Warta” w Kałużach – Kępowiznie na terenie którego znajduje się 11 domków z 100 miejscami noclegowymi; jest wyposażony w boiska, basen, świetlicę, plac zabaw dla dzieci.

Uzupełniającą formą obsługi turystycznej jest agroturystyka. Tę formę działalności prowadzą gospodarstwa we wsiach: Beniec, Troniny, Cieśle, Załęcze Małe, Załęcze Wielkie, Dietrzniki, Kałuże. Prócz noclegów oferują

one również możliwość jazdy konnej. W miejscowości Kałuże – Kępowizna znajduje się pole namiotowe.

Gmina posiada bardzo dobre powiązanie z otoczeniem poprzez system szlaków turystycznych poprowadzonych na jej terenie. Są to:

- Pieszy szlak czerwony „Jury Wieluńskiej”,
- Pieszy szlak niebieski „Rezerwatów Przyrody Załęczańskiego Parku Krajobrazowego”,
- Pieszy szlak żółty „Szlak przez Wyżynę Wieluńską”,
- Pieszy szlak czarny „Kurhanów Książęcych”,
- Rowerowy szlak zielony „Nadwarciańskich Krajobrazów”,
- Rowerowy szlak niebieski „Załęczańskim Łukiem Warty”
- Rowerowy szlak zielony „Przełomu Krzeszowskiego”,
- Dydaktyczna ścieżka przyrodnicza „Załęczańskim Łukiem Warty” składająca się z 3 tras pieszo – rowerowych oraz trasy wodnej – spływu kajakiem.

Ważnym uwarunkowaniem rozwoju turystyki terenów gminy jest dobre powiązanie z układem szlaków kolejowych regionu oraz dwoma drogami krajowymi, które umożliwiają penetrację gminy z regionu Górnego Śląska.

## **IDENTYFIKACJA PROBLEMÓW**

1. brak kanalizacji i oczyszczalni ścieków,
2. ograniczone własne środki finansowe,
3. pogarszający się stan istniejących dróg,
4. niska świadomość ekologiczna społeczności lokalnej,
5. niska dochodowość gospodarstw rolnych,
6. zbyt duży procentowy udział ludności utrzymującej się z rolnictwa,
7. zanieczyszczenie rzeki Warty,

8. silna presja budowlana na terenach zalewowych rzeki Warty,
9. zagrożenie pożarowe na terenie Załęczańskiego Parku Krajobrazowego,
10. występowanie lokalnych podtopień w dolinie rzeki Warty w okresie wiosennym.

## **ZADANIA, KTÓRYCH REALIZACJA POPRAWI SYTUACJĘ**

1. rozwój infrastruktury technicznej w aspekcie ochrony środowiska w samym parku i jego otoczeniu (budowa kanalizacji i oczyszczalni ścieków),
2. promowanie i rozwój turystyki – kwalifikowanej i krajoznawczej,
3. promocja i rozwój gospodarstw agroturystycznych,
4. rozwijanie formy ekologicznej rolnictwa na obszarze parku krajobrazowego,
5. utrzymanie na obecnym poziomie niskiego stopnia degradacji środowiska,
6. ochrona najatrakcyjniejszych terenów turystycznych gminy tj. Dolina Rzeki Warty oraz obszarów leśnych przed degradującym zagospodarowaniem,
7. dostosowanie zgodności proponowanego zagospodarowania turystycznego z wyznaczonymi strefami o różnej intensywności użytkowania i o różnych formach rekreacji.

## **3. Zagospodarowanie przestrzenne**

### **3.1 Uwarunkowania ochrony środowiska naturalnego**

Z uwagi na brak w chwili obecnej Miejscowego Planu Ogólnego Zagospodarowania Przestrzennego Gminy Pątnów, który stracił swą ważność z dniem 31.12.2003r., główne kierunki działań w sferze ochrony środowiska

przyrodniczego w aspekcie zagospodarowania przestrzennego zostały ujęte w Studium Uwarunkowań i Kierunków Zagospodarowania Przestrzennego Gminy Pątnów i dotyczą:

- utrzymania istniejącego na terenie gminy systemu ochrony przyrody i krajobrazu jako elementu regionalnego wieloprzestrzennego systemu terenów chronionych,
- poprawy stanu środowiska,
- pełnego wykorzystanie przyjętych zasad ochrony i racjonalnego kształtowania środowiska przyrodniczego oraz jego rewitalizacji w procesie zrównoważonego rozwoju społeczno – gospodarczego,
- ochrony dziedzictwa kulturowego służącego utrwalaniu tożsamości i utrzymaniu głównych elementów jego struktury funkcjonalno – przestrzennej,
- uzyskania wzrostu gospodarczego i zwiększeniu efektywności gospodarowania przy wykorzystaniu walorów położenia gminy w pobliżu ważnego korytarza komunikacyjnego,
- uzyskania wysokich standardów i ładu w zagospodarowaniu przestrzennym jednostek osadniczych oraz harmonizacja ich układu przestrzennego,
- ograniczania działalności mogącej przynieść szkody środowisku naturalnemu tj. zakłócającej prawidłowe funkcjonowanie ekosystemów przyrodniczych,
- racjonalizacji wykorzystania zasobów naturalnych (zalesianie gruntów kl. VI i częściowo kl. V, koncentracja zabudowy w jednostkach osadniczych),
- ochrony gruntów o najwyższych wartościach bonitacyjnych przed zmianą przeznaczenia na cele nierolnicze,
- przeciwdziałanie erozji wodnej,

- utrzymanie w dotychczasowym użytkowaniu trwałych użytków zielonych, położonych w dolinach rzek i cieków wodnych jako cennych obszarów biologicznie czynnych ,
- rozwoju kierunków produkcji rolnej z zachowaniem istniejących specjalizacji i tradycji upraw,
- tworzeniu warunków dla rozwoju agroturystyki, zaplecza produkcji rolnej, lokalizacji drobnych zakładów usługowych i przetwórczych, magazynów, przechowalni, hurtowni,
- wprowadzaniu zadrzewień przydrożnych i śródpolnych dla poprawy warunków agroekologicznych,
- kontynuacji działań proekologicznych w zakresie modernizacji domowych urządzeń grzewczych (promowanie paliw emitujących mniejsze ilości zanieczyszczeń – gaz, olej, energia elektryczna),
- rozbudowy systemów infrastruktury technicznej ( kanalizacja z systemem oczyszczania ścieków lub system przydomowych oczyszczalni ścieków ),
- usprawnieniu systemu selektywnej zbiórki odpadów komunalnych oraz tworzenie warunków do wykorzystania surowców wtórnych.

## **3.2 Infrastruktura techniczna**

### **3.2.1 Komunikacja**

Sieć komunikacji na terenie gminy Pątnów jest bardzo dobrze rozwinięta. Gmina leży w pobliżu ważnego korytarza tranzytowego drogi krajowej nr 45 łączącej Sieradz z Opolem oraz drogi nr 43 Wieluń – Częstochowa, posiada dogodne połączenia drogowe z Wieluniem, Częstochową, Kluczborkiem, Opolem.



## DROGI POWIATOWE NA TERENIE GMINY PĄTNÓW

Lp	Nr drogi	Przebieg	Nawierzchnia	Szerokość jezdni
1	37458	Od drogi 45 –do drogi 43 przez Popowice	Asfaltowa	6,0
2	37 459	Od drogi 45 – do 43 przez Grębień	Asfaltowa	6,0
3	37 464	Strugi Pątnowskie - Wierzchlas	Asfaltowa	6,0
4	37 465	Pątnów- Strugi – Kamionka	Asfaltowa	6,0
5	37 466	Pątnów-Bieniec-Mierzyce	Asfaltowa	6,0
6	37 467	Dzietrzyniki – Załącze w.- Załącze M.- Parzymiechy	Asfaltowa	6,0
7	37 468	Załącze Małe-Troniny	Asfaltowa	6,0
8	37 486	Droga 489-do 37468 przez Kałuże	Asfaltowa	6,0

## DROGI GMINNE

Lp	Nr drogi	Przebieg	Długość w km
1	372801	Gr.gm.Wieluń-Parcela Kamionka	1,179
2	372802	Gr.gm.Wieluń-Kamionka	2,346
3	372803	Popowice-Józefów-dr.372807	4,840
4	372804	Popowice - Pątnów	1,333
5	372805	Pątnów- Kol.Bieniec	3,365
6	372806	Bieniec Parcela-Bieniec	2,166

7	372807	Wierzbie-Budziaki-Dzietrzniki	3,941
8	372808	Bieniec-Syberia-Kępowizna	2,742
9	372809	Bieniec-Kępowizna –dr.37467	3,761
10	372810	Ogroble-Bukowce-Załącze Wielkie	4,854
11	372811	Bukowce-dr.37468	1,590
12	372812	Kałuże-Grabowszczyzna-Kluski-dr 372814	5,885
13	372813	Dalachów-Grabowszczyzna-dr.37467	3,563
14	372814	Załącze Wielkie-Parzymiechy	2,847
15	372815	Cieśle-Gligi-Szczepany	2,990
16	372816	Załącze Małe-Stara Wieś	1,320
		Razem	48,722

Drogi gminne stanowią wewnętrzną sieć powiązań drogowych między sołectwami. Tworzą połączenia między wsiami jak i wewnątrz nich, ułatwiają dojazdy do użytków rolnych. Przeważnie są to drogi o nawierzchni żwirowej i gruntowej.

Drogi powiatowe i gminne na terenie gminy posiadają zmienne szerokości 4 -6 m oraz różne nawierzchnie (bitumiczne, tłuczniowe, żwirowe, żużlowe i gruntowe). Stan tych dróg jest niezadowalający i wymaga prac modernizacyjnych i konserwacyjnych.

Znaczne problemy stwarza rosnące natężenie ruchu na drogach krajowych nr 45 oraz 43, przecinające wsi Pątnów i Popowice. Drogi te nie posiadają odpowiednich parametrów technicznych, konieczna jest ich przebudowa tak, by przenoszony przez nie ruch nie powodował zagrożeń dla środowiska przyrodniczego oraz zdrowia ludzi.

W zakresie komunikacji zbiorowej, głównym przewoźnikiem pozostaje PKS obsługujący większość miejscowości gminnych.

Dzięki linii kolejowej nr 320 mieszkańcy gminy posiadają dogodne połączenie z Wieluniem oraz Herbami, które stanowią węzeł kolejowy na trasie Opole – Częstochowa a za jego pośrednictwem także z całym Górnym Śląskiem.

## **IDENTYFIKACJA PROBLEMÓW**

Bariery i problemy:

1. zły stan dróg w stosunku do stale rosnącego ruchu samochodowego,
2. ograniczone w znacznym stopniu w związku z brakiem odpowiednich środków własnych finansowanie inwestycji infrastrukturalnych,
3. niska aktywność społeczna i przedsiębiorczość.

### **Zadania, których realizacja poprawi sytuację:**

1. modernizacja istniejącej sieci dróg,
2. wykonanie nawierzchni z mas bitumicznych na drogach gminnych łączących drogi powiatowe i krajowe,
3. modernizacja istniejących dróg gminnych łączących sąsiednie gminy w szczególności na terenie Załęczańskiego Parku Krajobrazowego,
4. wyznaczanie nowych i modernizacja istniejących ciągów pieszych,
5. urządzenie tras turystycznych, szlaków i dróg rowerowych,

Planowane rezultaty i oddziaływanie:

1. wzrost bezpieczeństwa wszystkich użytkowników dróg,
2. skrócenie czasu dojazdu służb ratownictwa medycznego,
3. skrócenie czasu i możliwość dojazdu jednostek Straży Pożarnych do kompleksów leśnych znajdujących się w szczególności na terenie Załęczańskiego Parku Krajobrazowego
4. zmniejszenie emisji spalin,
5. skrócenie czasu i poprawa standardu przejazdu,
6. oszczędności w kosztach przejazdu,

7. przedłużenie żywotności aut,
8. wzrost atrakcyjności inwestycyjnej,
9. unowocześnienie struktury gospodarczej,
10. tworzenie warunków do dywersyfikacji gospodarczej,
11. rozwój turystyki i tworzenie nowych miejsc pracy,
12. przeciwdziałanie marginalizacji społecznej i ekonomicznej obszarów wiejskich

### 3.2.2 Sieć wodociągowa

Gmina Pątnów jest obecnie zwodociągowana w 98%. Zasadnicze znaczenie dla funkcjonowania gminy ma jej dobre zaopatrzenie w wodę. Umożliwia je system oparty na ujęciach w Pątnowie, Załęczu Wielkim i Kamionce, zaopatrują one tereny wiejskie poprzez wodociągi grupowe „Pątnów”, „Załęcze Wielkie” i „Kamionka”. Brakuje jedynie sieci wodociągowej do trzech wsi: Załęcze Wielkie – Madety, Załęcze Wielkie – Piaski i Załęcze Małe – Bukowce.

Wykaz ujęć wody zlokalizowanych na terenie gminy przedstawia się następująco:

Miejscowość	Lokalizacja, obsługa wsi	Wydajność
Hydrofornia Pątnów	Pątnów, Dzierżniki, Popowice, Grębień, Bieniec, Józefów	75,6 m <sup>3</sup> /h
Hydrofornia Kamionka	Kamionka, Pątnów - Salamony	60 m <sup>3</sup> /h
Hydrofornia Załęcze Wielkie	Załęcze Wielkie, Załęcze Małe, Kluski, Kałuże, Grabowa, Cieśle, Troniny, Gligi	60 m <sup>3</sup> /h 60 m <sup>3</sup> /h

Długość sieci wodociągowej na terenie Gminy wynosi 95,9 km (bez przyłączy), długość przyłączy ogólna wynosi 40,5 km, (liczba przyłączy 1438). Sieć wodociągowa wykonana jest w większości z rur PCV i PE, istnieją jednak odcinki z rur stalowych (przyłącza wodociągowe dł. ok. 5,1 km w Popowicach).

#### WODOCIĄGI STAN NA KONIEC ROKU 2004

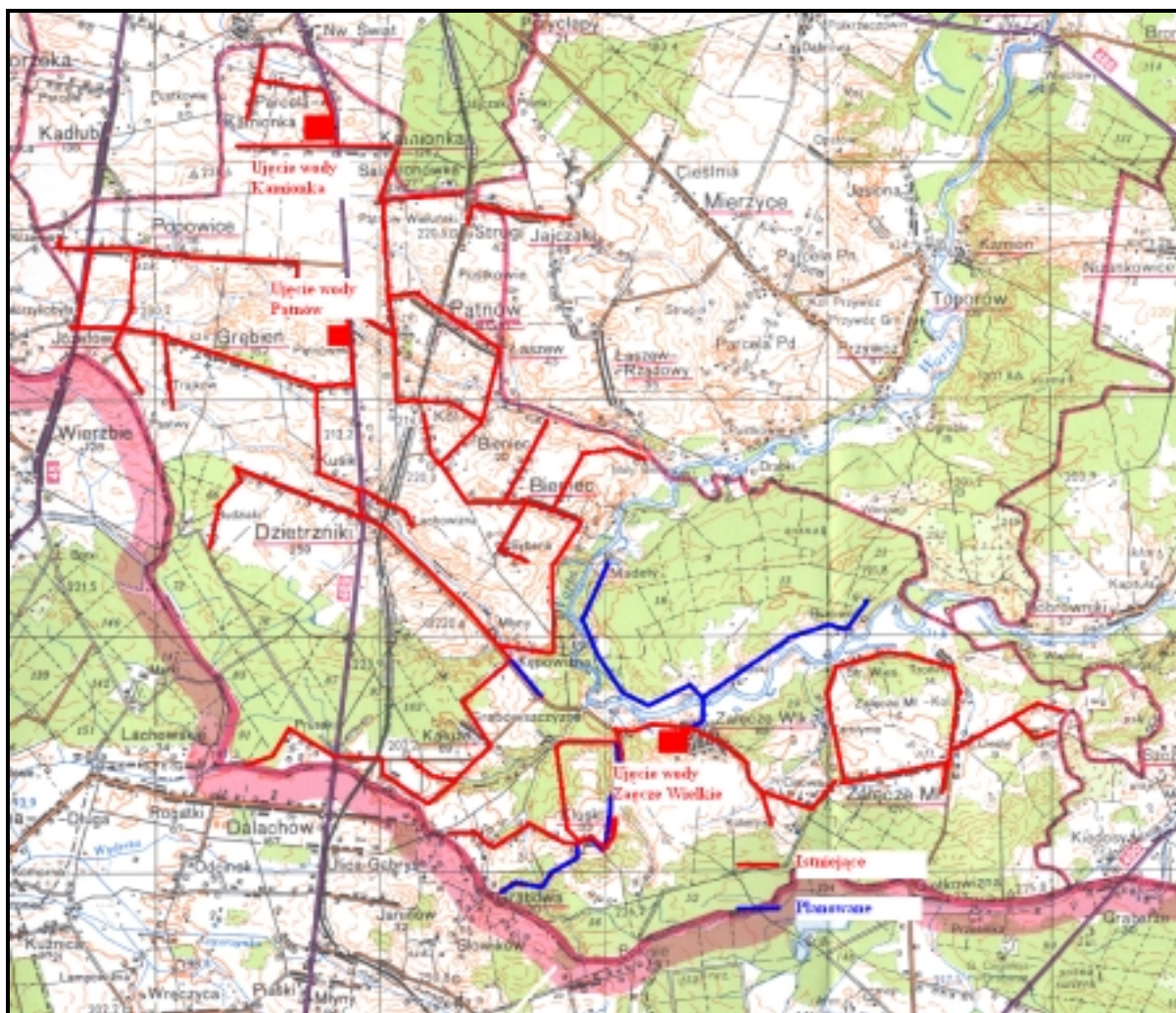
	WODOCIĄGI		
	Długość czynnej sieci rozdzielczej	Budynki mieszkalne i zbiorowego zamieszkania przyłączone do sieci wodociągowej	
		w km	w km
		Długość przyłączy	Liczba przyłączy
Ogółem gmina	95,9	40,5	1438
Józefów	3,2	0,9	30
Popowice	5,8	3,8	142
Pątnów	9,6	6,8	301
Grębień	6,4	2,9	142
Dzietrzniki	10,9	6,2	263
Bieniec	7,3	3,9	104
Kamionka	11,5	4,6	118
Załącze Wielkie	2,8	1,6	93
Załącze Małe	11,0	3,2	115
Cieśle	0,5	0,4	10
Troniny	1,6	0,6	13
Gligi	2,9	0,8	12
Kluski	4,2	0,9	21
Kałuże	11,7	1,9	54
Grabowa	3,6	1,3	1
Kępowizna	2,9	0,7	6

**BADANIA WODY PRZEPROWADZANE SĄ REGULARNIE CO 3 MIESIĄCE PRZEZ POWIATOWĄ STACJĘ SANITARNO – EPIDEMIOLOGICZNĄ W WIELUNIU.**

**W NAJBLIŻSZYM CZASIE PLANOWANA JEST ROZBUDOWA SIECI WODOCIĄGOWEJ WRAZ Z PRZYŁĄCZAMI ZAGRODOWYMI W MIEJSCOWOŚCIACH ZAŁĘCZE WIELKI – MADEŁY, ZAŁĘCZE WIELKIE – PIASKI, ZAŁĘCZE MAŁE – BUKOWCE WRAZ Z KOMPLEKSOWĄ MODERNIZACJĄ WODOCIĄGU GRUPOWEGO PĄTNÓW I HYDROFORNI W PĄTNOWIE. W CHWILI OBECNEJ TRWAJĄ PRACE NAD PRZYGOTOWANIEM DOKUMENTACJI TECHNICZNEJ SIECI WODOCIĄGOWEJ JAK I STACJI UZDATNIANIA WODY. Z UWAGI NA FAKT, IŻ MIEJSCOWOŚCI TE ZNAJDUJĄ SIĘ PO DRUGIEJ STRONIE RZEKI WARTY, KONIECZNE JEST WYKONANIE PRZEWIERTU POD DNEM RZEKI. POŁĄCZENIE TYCH MIEJSCOWOŚCI Z ISTNIEJĄCYM SYSTEMEM SIECI WODOCIĄGOWYCH POZWOLI NA PRACĘ W TZW. „PIERŚCIENIU” I RÓWNOMIERNY ROZKŁAD CIŚNIENIA WODY. POZYSKANIE ŚRODKÓW POMOCOWYCH Z UNII EUROPEJSKIEJ PRZYŚPIESZYŁOBY ZNACZNIE TĘ INWESTYCJĘ.**

**ŚREDNIE JEDNOSTKOWE ZUŻYCIE WODY NA MIESZKAŃCA GMINY KORZYSTAJĄCEGO Z WODOCIĄGU WYNOŚI 38,66 L/D W TYM WODA NA POTRZEBY RZEMIOSŁA RYSUNEK USŁUG.**

**PONIŻSZY RYSUNEK PRZEDSTAWIA SCHEMAT ISTNIEJĄCEGO SYSTEMU ZAOPATRZENIA W WODĘ GMINY PĄTNÓW.**



## **IDENTYFIKACJA PROBLEMÓW**

Bariery i problemy:

1. brak własnych środków finansowych na realizację zadań w zakresie rozwoju infrastruktury wodociągowej,
2. niekorzystne rozproszenie zabudowy na terenie gminy wpływające na wzrost kosztów inwestycyjnych,
3. konieczność wykonania przewiertu pod dnem rzeki Warty celem połączenia z istniejącym systemem sieci wodociągowej,
4. ukształtowanie terenu

### **Zadania, których realizacja poprawi sytuację:**

1. rozbudowa istniejących sieci wodociagowych i przyłączy zagrodowych,
2. połączenie istniejących sieci wodociagowych z projektowaną siecią Załęczce Wielkie – Maduły - Załęczce Wielkie – Piaski - Załęczce Małe – Bukowce,
3. modernizacja i rozbudowa istniejącej Stacji Uzdatniania Wody w Pątnowie,
4. budowa stacji redukcyjnych i przepompowni

### **Planowane rezultaty i oddziaływanie**

1. uzyskanie wody pitnej oraz wody przeznaczonej do celów gospodarczych o lepszej jakości i parametrach,
2. poprawa bezpieczeństwa przeciwpożarowego kompleksów leśnych zlokalizowanych na terenie Załęczciańskiego Parku Krajobrazowego,
3. rozwój obszarów zurbanizowanych,
4. wzrost atrakcyjności terenów inwestycyjnych,
5. poprawa zdrowia mieszkańców,
6. poprawa stanu środowiska naturalnego,
7. rozwój turystyki i agroturystyki,
8. przeciwdziałanie marginalizacji społecznej i ekonomicznej obszarów wiejskich

### **3.2.3 Sieć energetyczna**

Gmina posiada korzystne położenie względem głównych linii zasilania w energię elektryczną. Zasilana jest z Zakładu Energetycznego Łódź S.A. Rejon Energetyczny Wieluń linią o napięciu 110/15kV. Redukcja napięcia następuje w



rozdzielni w Wieluniu, skąd wyprowadzane są tory sieciowe średniego napięcia 15 kV oraz wyprowadzenie do stacji transformatorowych redukcyjnych (380 V, 220 V). Sieć rozdzielcza na terenach wiejskich jest siecią kablową, napowietrzną. Stan techniczny urządzeń sieci wysokich i średnich napięć jest dobry, natomiast niskich – zadowalający (wymaga prac remontowych i modernizacyjnych). Pewność zasilania gminy oceniana jest na 90%. Przepustowość linii elektroenergetycznych średnich napięć nie stanowi bariery dalszej rozbudowy układu sieciowego.

#### **3.2.4. Zaopatrzenie w gaz ziemny**

W chwili obecnej na terenie gminy nie ma sieci gazociągów wysokiego, średniego i niskiego ciśnienia. W przyszłości w miejscowości Pątnów zostanie zlokalizowana stacja redukcyjna gazu I stopnia. Przez teren gminy będzie przebiegał gazociąg wysokiego ciśnienia od gazociągu Bąków (woj. opolskie) – Działoszyn.

#### **3.2.5. Sieć telekomunikacyjna i łączność**

Abonentów na obszarze Gminy Pątnów obsługują linie przesyłowe i automatyczne centrale telefoniczne należące do Telekomunikacji Polskiej S.A. oraz Telekomunikacji Związku Gmin Ziemi Wieluńskiej.

Łączność telefonii przewodowej odbywa się wyłącznie poprzez podziemne linie kablowe. Szacunkowo można przyjąć, że ok. 97 % mieszkańców gminy ma zapewniony dostęp do sieci telefonicznych.

W ostatnich latach nastąpił wyjątkowy rozwój telefonii komórkowej w Polsce. Na terenie gminy działają 3 stacje bazowe cyfrowej telefonii komórkowej.

- PTK CENTERTEL zlokalizowany na terenie Stadionu Sportowego w Pątnowie,
- ERA zlokalizowany również na terenie Stadionu Sportowego w Pątnowie,
- PLUS GSM zlokalizowany na terenie parkingu przy budynku Urzędu Gminy w Pątnowie,

Brak jest danych na temat ilości abonentów telefonii cyfrowej na terenie gminy Pątnów. Jednak obserwując rozwój telefonii komórkowej na przestrzeni ostatnich kilku lat należy przyjąć, że jest ona znaczna.

Obszar gminy obsługuje 1 Urząd Pocztowy zlokalizowany w Pątnowie.

### **3.2.6 Gospodarka ściekowa**

Gmina Pątnów posiada na swoim terenie jedyną oczyszczalnię ścieków należącą do Ośrodka Szkoleniowo-Wypoczynkowego „Nadwarciański Gród” w Załęczu Wielkim. Ogromnym problemem Gminy Pątnów jest brak sieci kanalizacyjnej. Ścieki na terenie Gminy są przede wszystkim gromadzone w zbiornikach bezodpływowych. Liczba zbiorników bezodpływowych (szczelnych) na terenie gminy wynosi 1176 (dane ilościowe WUS w Łodzi). Większość zbiorników (szamb) ma ograniczoną szczelność, gdyż mają na ogół przepuszczalne, nie wybetonowane dna.

Na terenie Gminy Pątnów brak jest sieci kanalizacji deszczowej. Wody deszczowe z ulic odpływają do przydrożnych rowów a następnie do pobliskich cieków. Funkcjonuje kilka przyzagrodowych oczyszczalni ścieków.

Procent skanalizowania gminy w/g programu regionalnego „WARTA” to 0%.

Gmina posiada opracowane w 1999 roku „Studium ochrony gminy Pątnów w aspekcie gospodarki ściekowej”. Studium to przedstawia władzom gminy cztery warianty możliwości rozwiązania problemów związanych z gospodarką ściekową.

## **IDENTYFIKACJA PROBLEMÓW**

Bariery i problemy:

1. brak kanalizacji na terenie gminy,
2. niewystarczająca ilość środków finansowych na realizację zadań w zakresie budowy infrastruktury kanalizacyjnej,
3. niekorzystne rozproszenie zabudowy zagrodowej wpływające na wzrost kosztów inwestycyjnych w zakresie sanitacji wsi,
4. ukształtowanie terenu wymuszające projektowanie licznych przepompowni i punktów zlewnych,
5. rozbudowana infrastruktura techniczna (sieć wodociągowa, telefoniczna, energetyczna i drogowa) utrudniająca w znacznym stopniu budowę sieci kanalizacyjnej bez dokonywania zmian w obecnym przebiegu i usytuowaniu mediów,
6. niezadawalający stan czystości wód podziemnych i powierzchniowych

**Zadania, których realizacja poprawi sytuację:**

1. budowa sieci kanalizacyjnej,
2. jak najszybsza budowa oczyszczalni ścieków,
3. budowa przydomowych oczyszczalni ścieków,

Planowane rezultaty i oddziaływanie:

1. zmniejszenie ilości zanieczyszczeń przedostających się do wód podziemnych i powierzchniowych oraz do gleb,
2. zwiększenie redukcji zanieczyszczeń,
3. pozytywny wpływ na środowisko przyrodnicze,
4. szansa na rozwój rekreacji,
5. poprawa stanu higieny domostw i zdrowia mieszkańców,
6. nowe miejsca pracy

### **3.2.7 Gospodarka Odpadami**

Zbiórka odpadów komunalnych na terenie gminy jeszcze do niedawna odbywała się poprzez gromadzenie w workach odpadów i ich wywozie przy użyciu sprzętu własnego gminy – ciągnika z przyczepą. Częstotliwość wywozu 1 raz w miesiącu. Wywóz odpadów odbywał się na Gminne Wysypisko Śmieci w Kamionce. Z uwagi na stale rosnące koszty wywozu odpadów oraz dostosowania wysypiska śmieci do obecnie obowiązujących przepisów a co za tym idzie znacznych nakładów finansowych podjęto decyzję o jego zamknięciu. W chwili obecnej trwają prace rekultywacyjne na terenie Wysypiska Śmieci w Kamionce. Ostatecznie wysypisko zostanie zrehabilitowane i zamknięte do dnia 30.06.2006r.

Obecnie zbiórką odpadów komunalnych z terenu Gminy Pątnów na podstawie zawartych umów cywilno – prawnych z mieszkańcami gminy zajmuje się firma EKO-REGION z Bełchatowa. Firma ta z bogatym doświadczeniem w branży gospodarki odpadami świadczy swe usługi na terenie gminy od dnia 1 listopada 2004r. Wywóz pojemników o pojemnościach: 120 l, 240 l, 1100 l odbywa się specjalistycznym sprzętem – śmieciarką według ustalonego harmonogramu dla poszczególnych miejscowości raz w miesiącu. Odpady są wywożone na wysypiska należące do firmy EKO-REGION.

Na mocy podpisanej umowy przez Gminę Pątnów z firmą EKO-REGION zaczął funkcjonować system selektywnej zbiórki odpadów. W chwili obecnej trzy miejscowości: Pątnów, Dietrzniki, Załęczce Wielkie objęte są selektywną zbiórką odpadów. W miejscowościach tych w wydzielonych pojemnikach tzw. „gniazdach” odbywa się zbiórka plastyku, szkła białego i szkła kolorowego. Docelowo do końca roku 2005 selektywna zbiórka odpadów ma objąć wszystkie miejscowości na terenie gminy Pątnów.

Podjęta Uchwała Rady Gminy Pątnów nr VII/57/99 z dnia 12.12.1999r. w sprawie szczegółowych zasad utrzymania czystości i porządku w Gminie oraz

opracowany Program Gospodarki Odpadami przyczynią się do zmniejszenia zagrożeń i uciążliwości dla środowiska związanych z gospodarką odpadami z sektora komunalnego którego w głównej mierze są:

- wzrost stopnia odzysku wybranych frakcji odpadów, w tym recyklingu frakcji odpadów opakowaniowych, wielkogabarytowych, budowlanych
- selektywne wydzielenie odpadów niebezpiecznych ze strumienia odpadów komunalnych i ich unieszkodliwianie,
- zmniejszenie ilości odpadów usuwanych z gospodarstw domowych w wyniku wprowadzenia przydomowego kompostowania frakcji odpadów kuchennych i ogrodowych.

Dużym problemem władz gminnych są wyroby zawierające azbest, których ilość na terenie gminy jest znaczna. Przy założonym okresie usuwania na lata 2003 – 2032, wiele z tych wyrobów przekroczy wszelkie normy i granice bezpiecznego użytkowania. Dlatego kolejność usuwania wyrobów zawierających azbest powinna być określona w lokalnych programach.

Istotnym problemem są tzw. „dzikie wysypiska śmieci”, głównie na terenach mniej zamieszkałych lub w lasach. Wyjątkowo trudne jest też ustalenie sprawców zaśmiecających środowisko. Bardzo powszechniejszym zjawiskiem staje się wyrzucanie śmieci z jadących pojazdów.

Organizowane są młodzieżowe akcje zbierania śmieci takie jak „Sprzątanie Świata”, „Wiosenne Sprzątanie Powiatu”, „Dzień Ziemi” jako jedna z metod przeciwdziałania i usuwania tego typu zanieczyszczeń ze środowiska naturalnego.

## **IDENTYFIKACJA PROBLEMÓW**

Bariery i problemy:

1. problem dzikich wysypisk śmieci,
2. niedostatek środków finansowych przeznaczonych na cele ekologiczne,
3. niska świadomość ekologiczna,
4. brak wykształconych postaw ekologicznych

## **Zadania, których realizacja poprawi sytuację:**

1. wprowadzenie systemu segregacji odpadów we wszystkich miejscowościach na terenie gminy,
2. wdrażanie systemu edukacji ekologicznej w szkołach,
3. ograniczenie wprowadzania odpadów bezpośrednio do środowiska,
4. organizowanie terenów zieleni urządzonej,
5. wprowadzanie ekologicznych systemów grzewczych

## **Planowane rezultaty i oddziaływanie:**

1. zmniejszenie poziomu zanieczyszczeń,
2. poprawa stanu środowiska naturalnego,
3. zmniejszenie powstawania dzikich wysypisk śmieci,
4. poprawa warunków ekologicznych i zdrowotnych ludności dzięki organizacji miejsc selektywnej zbiórki odpadów,
5. wzrost liczby gospodarstw zajmujących się produkcją zdrowej żywności,
6. wzrost estetyki terenów zurbanizowanych,
7. wykształcenie nawyków proekologicznych poprzez szkoły,
8. rozwój obszarów atrakcyjnych rekreacyjnie.

## **4. Gospodarka**

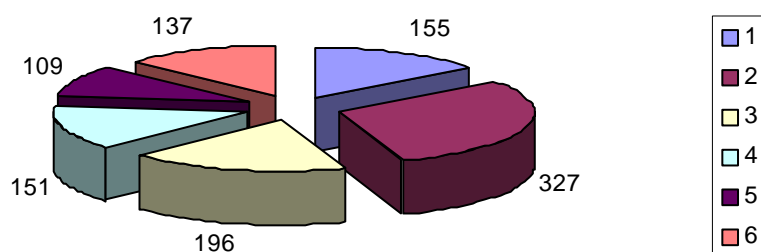
### **4.1 Rolnictwo**

Gmina Pątnów jest gminą o charakterze rolniczym. Rolnictwo stanowi jedno z głównych źródeł dochodu mieszkańców gminy. W ostatnich latach w związku ze stałym obniżaniem dochodowości pracy w rolnictwie dla wielu gospodarstw

domowych rolnictwo nie zaspokaja już wszystkich potrzeb i dlatego dochody z rolnictwa uzupełniane są dochodami z pracy najemnej. Rolnicy w gminie Pątnów gospodarują przeważnie na glebach III i IV klasy bonitacji. Dominuje uprawa zbóż (żyto, pszenica, mieszanki) i ziemniaków. Problemem jest duże rozdrobnienie gospodarstw i niskie nakłady inwestycyjne. Rolnictwo stoi obecnie przed dużym wyzwaniem, jakim jest dostosowanie gospodarstw do nowych standardów ochrony środowiska (gł. płyty obornikowe, zbiorniki na gnojowicę) i standardów weterynaryjnych.

<b>PRZYDATNOŚĆ ROLNICZA GLEB W GMINIE PĄTNÓW</b>		
<b>KLASA BONITACJI</b>	<b>UDZIAŁ W %</b>	
Pszenny dobry	2	
Pszenny wadliwy	1	
Żytni bardzo dobry	10	
Żytni dobry	30	
Żytni słaby	20	
Żytni bardzo słaby	17	
Zbożowo – pastewny mocny	10	
Zbożowo – pastewny słaby	10	
<b>POWIERZCHNIA ZASIEWÓW GŁÓWNYCH ZIEMIOPŁODÓW</b>		
	<b>OGÓŁEM</b>	
	<b>(w ha)</b>	<b>(w procentach)</b>
Ogółem	5460	100
Pszenica	480	8,79
Żyto	1950	35,71
Jęczmień	320	5,86
Owies	120	2,19
Pszenżyto	200	3,66
Mieszanki zbożowe	745	13,64
Kukurydza na zielonkę	40	0,73
Ziemniaki	1025	18,77
Pozostałe	580	10,63

**Gospodarstwa domowe z użytkowaniem rolnego gospodarstwa indywidualnego o powierzchni powyżej 1ha użytków rolnych wg udziału z dochodów z dz. rolniczej w dochodach ogółem**



w liczbach bezwzględnych wg GUS

- 1 - poniżej 10%
- 2 - 10-30%
- 3 - 30-50%
- 4 - 50-67%
- 5 - 67-90%
- 6 - 90-100%



## 4.2 Działalność produkcyjno-usługowa i budownictwo<sup>1</sup>

Na terenie gminy na koniec 2004r. prowadziły działalność **399** podmioty gospodarcze.

### PODMIOTY GOSPODARKI NARODOWEJ ZAREJESTROWANE W REJESTRZE REGON

WYSZCZEGÓLNIENIE	OGÓŁEM	SEKTOR		Z LICZBY OGÓŁEM					
		PUBLICZNY	PRYWATNY	SPÓŁKI HANDLOWE		SPÓŁKI CYWILNE	SPÓŁDZIELNIE	FUNDACJE, STOWARZYSZENIA I ORGANIZACJE SPOŁECZNE	OSOBY FIZYCZNE PROWADZĄCE DZIAŁALNOŚĆ GOSPODARCZĄ
				RAZEM	W TYM Z UDZIAŁEM KAPITAŁU ZAGRANICZNEGO				
GMINA PĄTNÓW	399	12	387	4	1	23	2	14	341

### PODMIOTY GOSPODARKI NARODOWEJ ZAREJESTROWANE W REJESTRZE REGON WG. WYBRANYCH SEKCJI

WYSZCZEGÓLNIENIE	OGÓŁEM	W TYM								
		ROLNICTWO	PRZEMYSŁ		BUDOWNICWO	HANDEL I NAPRAWY	HOTELE I RESTAURACJE	TRANSPORT, GOSPODARKA MAGAZYNOWA I ŁĄCZNOŚĆ	POŚREDNICTWO FINANSOWE	OBSŁUGA NIERUCHOMOŚCI I FIRM, NAUKA
			RAZEM	W TYM PRZETWÓRSWO PRZEMYSŁOWE						
GMINA PĄTNÓW	399	37	60	58	36	159	9	31	4	17

<sup>1</sup> Na podstawie „Rocznika Statystycznego Województwa Łódzkiego – 2004r.” – podregiony, powiaty i gminy.

## 5. Sfera Społeczna

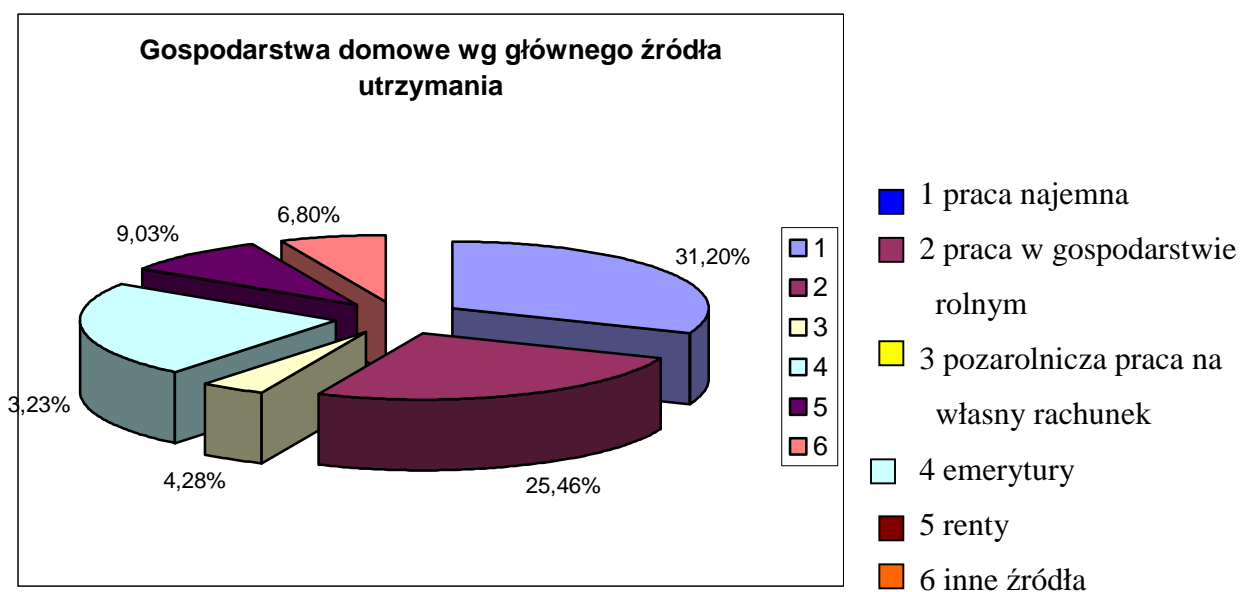
### 5.1 Demografia

<b>Przekrój demograficzny (wg stanu na koniec 2004r.):<sup>2</sup></b>	
<b>WYSZCZEGÓLNIENIE</b>	<b>WARTOŚCI</b>
Stan ludności ogółem, w tym:	<b>6 589</b>
mężczyźni	<b>3 246</b>
kobiety	<b>3 343</b>
Ludność w wieku przedprodukcyjnym ogółem, w tym:	<b>1 728</b>
mężczyźni	<b>857</b>
kobiety	<b>871</b>
Ludność w wieku produkcyjnym ogółem, w tym:	<b>3 797</b>
mężczyźni	<b>2 070</b>
kobiety	<b>1 727</b>
Ludność w wieku poprodukcyjnym ogółem, w tym:	<b>1 064</b>
mężczyźni	<b>319</b>
kobiety	<b>744</b>
Małżeństwa zawarte w 2004 roku ogółem, w tym:	<b>31</b>
cywilne	<b>5</b>
wyznaniowe	<b>26</b>
Urodzenia żywe w 2004 roku	<b>74</b>
Zgony ogółem w 2004 roku, w tym:	<b>79</b>
niemowląt	<b>0</b>
Przyrost naturalny	<b>-5</b>

<sup>2</sup> Na podstawie „Rocznika statystycznego województwa łódzkiego podregiony, powiaty i gminy



- 1 – jedno dziecko w rodzinie
- 2 – dwoje dzieci w rodzinie
- 3 – troje dzieci w rodzinie
- 4 - czworo dzieci w rodzinie
- 5 – pięć i więcej dzieci w rodzinie



## 5.2 Edukacja

Gmina Pątnów prowadzi jedno Gimnazjum Publiczne w Pątnowie i Szkoły Podstawowe w Bieńcu, Grębieniu, Kamionce, Pątnowie, Popowicach, Dietrznikach, Załęczu Małym. Rocznie do gimnazjum uczęszcza ok. 280 uczniów, do szkół podstawowych ok. 600 uczniów. Najbliższe szkoły ponadgimnazjalne znajdują się w Wieluniu.

Podstawowym problemem jest brak środków na niezbędne modernizacje budynków, budowę Sali gimnastycznej w Załęczu Małym, rozbudowy kompleksów sportowych przy szkołach oraz doposażenie pracowni w środki dydaktyczne.

## 5.3 Ochrona zdrowia

System ochrony zdrowia oparty jest na publicznych i niepublicznych Zakładach Opieki Zdrowotnej.

### LEKARZE PODSTAWOWEJ OPIEKI ZDROWOTNEJ, PIEŁĘGNIARKI I POŁOŻNE - WEDŁUG STANU NA WRZESIEŃ 2005R.

\* - POZ – Podstawowa Opieka Zdrowotna

Lp.	Nazwa zakładu/praktyki	Miejscowość	Zakres działalności
1	Indywidualna Praktyka Lekarska	Pątnów 48	Usługi medyczne w ramach umowy z Funduszem Zdrowia
2	Jacek Gmordowski	Pątnów	Usługi medyczne w ramach umowy z Funduszem Zdrowia
3	NZOZ - MARMED		Usługi medyczne w ramach umowy z Funduszem Zdrowia
4	Poradnia Pediatryczna	Pątnów 48	Usługi pediatryczne w ramach umowy z Funduszem Zdrowia

### OPIEKA STOMATOLOGICZNA W GMINIE PĄTNÓW - WEDŁUG STANU NA WRZESIEŃ 2005R.

Lp.	Nazwa zakładu/praktyki	Miejscowość	Zakres działalności
1	Indywidualna Praktyka Stomatologiczna	Dzienniki 108 A	Usługi stomatologiczne w ramach umowy z Narodowym Funduszem Zdrowia
2	Indywidualna Praktyka Stomatologiczna Anna Piechalak	Pątnów 48	Usługi stomatologiczne w ramach umowy z Narodowym Funduszem Zdrowia

## 5.4 Rynek pracy i bezrobocie

*Według stanu na 31.12.2004r.*

W Powiatowym Urzędzie Pracy w Wieluniu zarejestrowanych było: **4 759** osób, w tym: **2 357** kobiet.

Prawo do zasiłku posiadało: **488** osób, w tym **193** kobiety.

Stopa bezrobocia w powiecie wieluńskim wynosiła: **14 %**<sup>3</sup>

### STRUKTURA BEZROBOCIA W GMINIE PĄTNÓW

Liczba zarejestrowanych bezrobotnych ogółem: **335** osób, w tym **150** kobiet.

Prawo do zasiłku posiadało **37** osób, w tym **10** kobiet.

Struktura bezrobotnych według wykształcenia:

Wykształcenie	Wyższe	Policealne i średnie zawodowe	Średnie ogólnokształcące	Zasadnicze Zawodowe	Gimnazjalne i poniżej
osoby	<b>19</b>	<b>59</b>	<b>18</b>	<b>145</b>	<b>94</b>
w tym kobiety	<b>14</b>	<b>38</b>	<b>14</b>	<b>53</b>	<b>31</b>

Zwolnienia z przyczyn dotyczących zakładu pracy: **1** osoba, w tym **0** kobiet.

<sup>3</sup> *Stopa bezrobocia* – w stosunku do powiatu, regionu i Polski liczona metodą: procentowy udział bezrobotnych w liczbie cywilnej ludności aktywnych zawodowo, szacowany na koniec każdego – badanego okresu.

## 5.5 Bezpieczeństwo publiczne

Okres		2003	2004
Liczba popełnionych przestępstw	ogółem	66	38
	w tym przez nieletnich	0	2
Liczba ustalonych przestępców	ogółem	54	20
	w tym nieletnich	0	2
Liczba zatrzymanych nietrzeźwych	ogółem	33	12
	w tym nieletnich	0	1
Liczba narkomanów	ogółem	0	0

## 5.6 Opieka społeczna.

Wg danych zawartych w „Strategii rozwiązywania problemów społecznych w Gminie Pątnów”

Na terenie Gminy Pątnów działa Gminny Ośrodek Pomocy Społecznej.

### UDZIELONE ŚWIADCZENIA – ZADANIA ZLECONE GMINOM (za 2004 rok)

Formy pomocy		Liczba osób, którym przyznano decyzją świadczenie	Liczba świadczeń należnych	Kwota świadczeń wypłaconych w złotych	Liczba rodzin	Liczba osób w rodzinach
RAZEM	1	54	X	51 258	54	217
ZASIŁKI STAŁE – ogółem	2	7	57	13 763	7	11
W tym przyznane dla osoby:	3					
Samotnie gospodarującej		3	19	6 431	3	3
Pozostającej w rodzinie	4	3	19	3 270	3	6
MACIERZYŃSKI ZASIŁEK OKRESOWY	5	10	28	7 324	10	57
W tym dla:	6	10	28	7 324	10	57
Matki dziecka	7					
Ojca dziecka		10	28	7 324	10	57
Osoby przysposabiającej	8	-	-	-	-	-
Osoby w ramach rodziny zastępczej	9					
ZASIŁKI CELOWE NA POKRYCIE WYDATKÓW ZWIĄZANYCH Z KLĘSKĄ ŻYWIOŁOWĄ LUB EKOLOGICZNĄ	10	-	-	-	-	-
SPECJALISTYCZNE USŁUGI OPIEKUŃCZE W MIEJSCU ZAMIESZKANIA DLA OSÓB Z ZABURZENIAMI PSYCHICZNYMI	11	-	-	-	-	-

**UDZIELONE ŚWIADCZENIA – ZADANIA WŁASNE GMIN (za 2004 rok)**

Formy pomocy		Liczba osób, którym decyzją przyznano świadczenia	Liczba świadczeń	Kwota świadczeń w złotych	Liczba rodzin	Liczba osób w rodzinach
0		1	2	3	4	5
RAZEM	1	<b>396</b>	<b>x</b>	<b>108 270</b>	<b>202</b>	<b>893</b>
ZASIŁKI OKRESOWE-OGÓŁEM	2	<b>65</b>	<b>251</b>	<b>24 859</b>	<b>64</b>	<b>236</b>
W tym:	A	<b>x</b>	<b>x</b>	<b>68</b>	<b>x</b>	<b>x</b>
W tym przyznane z powodu (z wiersza 2):	B	<b>x</b>	<b>x</b>	<b>24 791</b>	<b>x</b>	<b>x</b>
Bezrobocia	5	<b>36</b>	<b>147</b>	<b>14 323</b>	<b>36</b>	<b>106</b>
Długotrwałej choroby	6	<b>1</b>	<b>3</b>	<b>450</b>	<b>1</b>	<b>1</b>
Niepelnosprawności	7	<b>3</b>	<b>13</b>	<b>1 280</b>	<b>3</b>	<b>11</b>
Możliwości utrzymania lub nabycia uprawnień do świadczeń innych systemów zabezpieczenia społecznego	8	<b>21</b>	<b>73</b>	<b>7 386</b>	<b>21</b>	<b>107</b>
SCHRONIENIE	9	-	-	-	-	-
POSIŁEK	10	<b>273</b>	<b>23 271</b>	<b>40 490</b>	<b>138</b>	<b>745</b>
W tym dla dzieci	11	<b>273</b>	<b>23 271</b>	<b>40 490</b>	<b>138</b>	<b>745</b>
UBRANIE	12	-	-	-	-	-
USŁUGI OPIEKUŃCZE-OGÓŁEM	13	<b>5</b>	<b>4 740</b>	<b>33 136</b>	<b>5</b>	<b>7</b>
W tym: specjalistyczne	14	-	-	-	-	-
ZASIŁEK CELOWY NA POKRYCIE WYDATKÓW NA ŚWIADCZENIA ZDROWOTNE OSOBOM MNIEMAJĄCYM DOCHODU I MOŻLIWOŚCI UZYSKANIA ŚWIADCZEŃ NA PODSTAWIE PRZEPISÓW O POWSZECHNYM UBEZPIECZENIU W NIZ.	15	-	-	-	-	-
W tym dla: Osób bezdomnych	16	-	-	-	-	-
ZASIŁKI CELOWE DNA POKRYCIE WYDATKÓW POWSTAŁYCH W WYNIKU ZDARZENIA LOSOWEGO	17	-	-	-	-	-
ZASIŁKI CELOWE W FORMIE BILETU KREDYTOWANEGO	18	-	-	-	-	-
SPRAWIENIE POGRZEBU	19	-	-	-	-	-
W tym osobom: Bezdomnym	20	-	-	-	-	-
INNE ZASIŁKI CELOWE I W NATURZE OGÓŁEM	21	<b>96</b>	<b>x</b>	<b>9 785</b>	<b>96</b>	<b>395</b>
W tym: Zasiłki specjalne celowe	22	<b>9</b>	<b>9</b>	<b>1 180</b>	<b>9</b>	<b>28</b>
POMOC NA EKONOMICZNE USAMODZIELNIENIE - OGÓŁEM	23	<b>0</b>	<b>0</b>	<b>0</b>	<b>0</b>	<b>0</b>
W tym:	24	<b>0</b>	<b>0</b>	<b>0</b>	<b>0</b>	<b>0</b>
w naturze Zasiłki	25	<b>0</b>	<b>0</b>	<b>0</b>	<b>0</b>	<b>0</b>
pożyczki	26	<b>0</b>	<b>0</b>	<b>0</b>	<b>0</b>	<b>0</b>
PORADNICTWO SPECJALISTYCZNE /prawne, psychologiczne, rodzinne/	27	<b>0</b>	<b>0</b>	<b>0</b>	-	-
INTERWENCJA KRYZYSOWA	28	<b>0</b>	<b>0</b>	<b>0</b>	-	-
PRACA SOCJALNA	29	<b>0</b>	<b>0</b>	<b>0</b>	<b>41</b>	<b>128</b>



**RZECZYWISTA LICZBA RODZIN I OSÓB OBJĘTYCH POMOCĄ (za 2004 rok)**

<b>Wyszczególnienie</b>		<b>Liczba osób, którym przyznano decyzją świadczenie</b>	<b>Liczba rodzin</b>	<b>Liczba osób w rodzinach</b>
Świadczenia przyznane w ramach zadań zleconych i zadań własnych /bez względu na ich rodzaj, formę, liczbę oraz źródło finansowania/	1	<b>418</b>	<b>222</b>	<b>980</b>
Świadczenia przyznane w ramach zadań zleconych bez względu na ich rodzaj formę, i liczbę	2	<b>54</b>	<b>54</b>	<b>217</b>
Świadczenia przyznane w ramach zadań własnych bez względu na ich rodzaj, formę i liczbę	3	<b>396</b>	<b>202</b>	<b>893</b>
Pomoc udzielana w postaci pracy socjalnej – ogółem	4	<b>X</b>	<b>41</b>	<b>128</b>
W tym: Wyłącznie w postaci pracy socjalnej	5	<b>X</b>	<b>8</b>	<b>18</b>

## 6. Budżet gminy

Dochód budżetu gminy ogółem w 2004 roku (w złotych), w tym na:	<b>9 268 283,18</b>
Wydatki budżetu gminy ogółem w 2004 roku (w złotych), w tym na:	<b>11 251 493,00</b>
gospodarkę mieszkaniową	<b>17 929,54</b>
administrację publiczną	<b>1 414 993,55</b>
oświatę i wychowanie	<b>4 650 132,75</b>
ochronę zdrowia	<b>30 630,62</b>
opiekę społeczną	<b>886 230,00</b>
Dochody gminy ogółem w złotych na 1 mieszkańca w 2004 roku	<b>1 406,63</b>
Dochody własne gminy w złotych na 1 mieszkańca w 2004 roku	<b>339,07</b>
Wydatki gminy ogółem w złotych na 1 mieszkańca w 2004 roku	<b>1 707,61</b>
Wydatki inwestycyjne w złotych na 1 mieszkańca w 2004 roku	<b>475,40</b>

Dochody budżetu gminy w większości stanowią subwencje, dotacje i dochody własne (gł. wpływy podatkowe). Dochody własne gminy w przeliczeniu na 1 mieszkańca należą do najniższych w województwie łódzkim i wynosiły w 2004r. 339,07zł. Mimo to Gmina Pątnów w przeliczeniu na jednego mieszkańca przeznaczą na inwestycje najwięcej (475,40zł) ze wszystkich gmin w powiecie wieluńskim. Decydujące znaczenie ma pozyskiwanie środków zewnętrznych gł. z Wojewódzkiego Funduszu Ochrony Środowiska i Gospodarki Wodnej w Łodzi i Programu UE SAPARD.

### **III. ANALIZA SEKTOROWA - SWOT**

#### **1. Środowisko, turystyka, agroturystyka**

##### Mocne strony:

- czyste, nieskażone środowisko naturalne,
- tereny przyrodniczo cenne objęte ochroną Załęczańskiego Parku Krajobrazowego,
- rezerwaty przyrody,
- ciekawa, atrakcyjna turystycznie budowa geologiczna terenu gminy,
- liczne pomniki przyrody i malownicze źródła, strugi,
- malownicze, naturalne koryto Warty,
- bogactwo flory i fauny,
- wyznaczone szlaki turystyczne,
- tradycje turystyczne regionu,
- zabytki architektoniczne, bogata historia i żywe wciąż tradycje ludowe,
- opracowania naukowe dot. historii, geologii i przyrody,
- dogodne warunki do rozwoju agroturystyki i turystyki.

##### Słabe strony:

- brak kanalizacji sanitarnych i oczyszczalni ścieków,
- zanieczyszczone wody powierzchniowe, w tym wody Warty,
- dzikie wysypiska śmieci,
- brak bazy turystycznej,
- zdewastowana baza turystyczna po byłych ośrodkach wypoczynkowych,
- znikoma ilość gospodarstw agroturystycznych,
- brak infrastruktury turystycznej w miejscach szczególnie atrakcyjnych turystycznie,
- słaba promocja walorów gminy,
- zły stan niektórych zabytków,
- mała ilość oznakowanych szlaków turystycznych, brak ścieżek dydaktycznych,

- brak informacji turystycznej.

Szanse:

- wzrost zainteresowania wypoczynkiem w gospodarstwach agroturystycznych,
- moda na wypoczynek weekendowy i kilkudniowy,
- możliwość pozyskania dofinansowania na budowę kanalizacji sanitarnej i oczyszczalni ścieków,
- nawiązana współpraca samorządów w zakresie ochrony wód Warty,
- opracowana dla Gminy koncepcja gospodarki ściekami,

Zagrożenia:

- intensyfikacja upraw rolnych,
- przedostawanie się zanieczyszczeń z obszarów sąsiednich,
- zanikanie tradycji lokalnych i osłabienie aktywności społecznej,
- zanikanie wielu cennych gatunków flory i fauny,
- ograniczenie dostępu do źródeł finansowania systemu oczyszczania ścieków.

## **2. Rolnictwo**

Mocne strony:

- dogodne warunki glebowe,
- czyste, nieskażone środowisko naturalne,
- dobra baza przetwórstwa mleka,
- dobrze rozwinięta uprawa ziemniaka i hodowla trzody chlewnej,

Słabe strony:

- duże rozdrobnienie gospodarstw,
- opóźnienia w dostosowaniu gospodarstw do wymogów ochrony środowiska i wymogów weterynaryjnych,
- ukryte bezrobocie,
- brak gospodarstw ekologicznych wykorzystujących zasoby środowiska,
- przestarzały park maszynowy,
- mały dostęp rolników do edukacji rolniczej,

- słabo rozwinięte postawy ekologiczne i dbałość o ochronę środowiska.

#### Szanse

- wzrastający popyt na zdrową żywność,
- rozwój eksportu żywności z Polski,
- dopłaty obszarowe dla gospodarstw,
- możliwość uzyskania dotacji na inwestycje ze środków Unii Europejskiej,
- możliwość uzyskania dotacji na dywersyfikację źródeł dochodu rolników i przedsięwzięcia rolno-środowiskowe,

#### Zagrożenia

- niskie dochody gospodarstw rolnych,
- niewystarczające zasoby finansowe funduszy wspierających inwestycje w gospodarstwach rolnych,
- brak powiązań produkcji z przetwórstwem płodów rolnych (za wyjątkiem przetwórstwa mleka),

### **3. Handel, usługi, przemysł**

#### Mocne strony:

- dobre położenie gminy – w sąsiedztwie Wielunia, z dostępem do dróg krajowych i linii kolejowej,
- dobry dostęp do Internetu i telefonii stacjonarnych i komórkowych,
- instytucje okołobiznesowe w pobliskim Wieluniu,

#### Słabe strony:

- spełnianie głównie rolniczych funkcji przez miejscowości,
- niewielka liczba pozarolniczych miejsc pracy na wsiach,
- gmina nie posiada wolnych, odpowiednio przygotowanych obiektów z przeznaczeniem na działalność gospodarczą,
- brak sieci gazu ziemnego,

#### Szanse:

- planowane na szczeblu krajowym ułatwienia w podejmowaniu i prowadzeniu działalności gospodarczej,
- możliwość pozyskania dofinansowania na rozpoczęcie lub rozwój działalności gospodarczej,
- rozwój handlu i usług w powiązaniu z rozwojem turystyki i agroturystyki,

Zagrożenia:

- odpływ wykształconej młodzieży do ośrodków miejskich,
- duże obciążenia podatkowe i administracyjne przedsiębiorstw.

#### **4. Komunikacja, transport, drogi**

Mocne strony:

- bezpośredni dostęp do dróg krajowych nr 43 i 45;
- linia kolejowa Wieluń – Herby – z przystankami dla pasażerów w Pątnowie i Dietrznikach,
- dobrze rozwinięta sieć dróg powiatowych,
- dobre skomunikowanie wewnętrzne gminy – znaczny odsetek dróg asfaltowych;
- bezpośrednie połączenia PKS m.in. z Wieluniem, Częstochową, Opolem,

Słabe strony:

- zły stan dróg, konieczność modernizacji nawierzchni,
- słabe powiązania z sąsiednimi gminami,
- marginalizacja linii kolejowej,
- brak parkingów, infrastruktury gastronomicznej i toalet przy drogach krajowych na terenie gminy,

Szanse:

- możliwość uzyskania dofinansowania na inwestycje drogowe,
- priorytetowe traktowanie modernizacji dróg przez samorządy wszystkich szczebli i administrację dróg krajowych,

Zagrożenia:

- stały wzrost natężenia ruchu,
- nieprzystosowanie istniejących dróg gminnych do przenoszenia dużych obciążeń,
- rosnące koszty utrzymania i bieżącej konserwacji dróg,
- niewystarczające finansowanie zewnętrzne inwestycji drogowych.

## **5. Edukacja, kultura, sport**

### Mocne strony:

- ustalona siatka szkół podstawowych i gimnazjalnych,
- łatwy dostęp do szkół ponadgimnazjalnych w Wieluniu,
- biblioteka gminna z dostępem do Internetu,
- pracownie internetowe w szkołach,
- działający klub sportowy z zespołem piłki nożnej,
- aktywnie działające ochotnicze straże pożarne i koła gospodyń wiejskich,
- wielowiekowe tradycje i zwyczaje charakterystyczne dla obszarów Ziemi Wieluńskiej,
- możliwości wielorakiego wykorzystania niektórych budynków ochotniczych straży pożarnych, m.in. stworzenie tam centrów kulturalnych i miejsc spotkań,
- możliwość modernizacji i lepszego zagospodarowania boiska piłkarskiego w Pątnowie.

### Słabe strony:

- brak termomodernizacji niektórych obiektów szkolnych i obiektów ochotniczych straży pożarnych,
- słabo rozwinięta i wymagająca modernizacji baza sportowa,
- baza sportowa w niewielkim stopniu udostępniona na potrzeby spędzania czasu wolnego,
- niewielka ilość miejsc ogólnodostępnych z możliwością korzystania z Internetu,
- niewielka liczba gminnych imprez i zawodów,

- brak cyklicznych wydarzeń kulturalnych lub sportowych o znaczeniu ponadgminnym,
- braki w wyposażeniu niektórych pracowni dydaktycznych,
- brak ośrodków wiejskich będących centrum kultury, miejscem spotkań i prezentacji dorobku mieszkańców

Szanse:

- stały wzrost poziomu wykształcenia mieszkańców,
- rozwój inicjatyw społecznych skierowanych na działania edukacyjne, kulturalne i sportowe,
- napływ dobrze przygotowanej kadry pedagogicznej, stale podnoszącej kwalifikacje,
- rozwój różnych form edukacji dorosłych,
- możliwość pozyskania zewnętrznych środków finansowych na rozwój bazy dydaktycznej,

Zagrożenia:

- niskie nakłady z budżetu państwa na utrzymanie szkół gminnych,
- stale rosnące koszty utrzymania szkół,
- ograniczone możliwości pozyskania środków na właściwe wspieranie kultury i sportu oraz modernizację bazy dydaktycznej i sportowej,
- brak środków na wzrost ilości zajęć pozalekcyjnych w szkołach,
- brak liderów społecznych organizujących życie sportowe i kulturalne,
- zanikanie wielu tradycji lokalnych.

## **6. Bezpieczeństwo i pomoc społeczna**

Mocne strony:

- niska przestępczość,
- brak przemysłu stanowiącego zagrożenie dla ludzi i środowiska,
- dobrze zorganizowana sieć jednostek ochotniczych straży pożarnych,

Słabe strony:



- duży ruch na drogach krajowych,
- przewozy materiałów niebezpiecznych na drogach i linii kolejowej,
- niewystarczające środki na wsparcie rodzin najuboższych,
- braki w wyposażeniu jednostek ochotniczych straży pożarnych,
- brak ośrodków wsparcia i socjo-terapeutycznych

Szanse:

- zaostrzenie kar za wykroczenia drogowe,
- stypendia socjalne dla dzieci i młodzieży z rodzin mniej zamożnych,
- rozwój nowych form wsparcia rodziny w sytuacjach kryzysowych

Zagrożenia:

- mała koordynacja i wielość strumieni przepływu środków na pomoc społeczną,
- małe nakłady finansowe na bezpieczeństwo i pomoc społeczną.

## **IV. ANALIZA KOMPLEKSOWA – SWOT**

Mocne strony:

- czyste środowisko,
- duże walory przyrodnicze, park krajobrazowy,
- korzystna lokalizacja w centrum kraju,
- bezpośredni dostęp do dróg krajowych i linii kolejowej,
- dobry dostęp do Internetu, telefonii stacjonarnej i komórkowych,
- duży stopień zwodociągowania gminy,
- duży odsetek dróg w stanie zadawalającym,
- dobre gleby,
- niskie bezrobocie,
- liczne obiekty dziedzictwa kulturowego i atrakcje turystyczne,

Słabe strony:

- brak kanalizacji sanitarnej i oczyszczalni,
- zła nawierzchnia niektórych dróg,
- mała liczba podmiotów gospodarczych i pozarolniczych miejsc pracy w podmiotach gospodarczych na terenie gminy,
- niedoinwestowanie obiektów szkolnych,
- nie odpowiadająca potrzebom baza sportowa i rekreacyjna,
- brak odpowiedniej bazy turystycznej i agroturystycznej,
- duże rozdrobnienie gospodarstw,
- poszczególne miejscowości nie zaspokajają wszystkich potrzeb swoich mieszkańców,
- słabo rozwinięte zaplecze administracyjno – usługowe Pątnowa jako siedziby gminy,

*Szanse:*

- rozwój agroturystyki i aktywnych form spędzania czasu wolnego poza miejscem zamieszkania,
- możliwość pozyskania zewnętrznych źródeł finansowania,
- współpraca samorządów w zakresie zachowania czystości wód Warty,
- rozwój nowoczesnych technik komunikowania w edukacji i działalności gospodarczej,

*Zagrożenia:*

- spowolnienie wzrostu gospodarczego,
- przydzielanie samorządom gminnym nowych zadań bez środków na ich realizację,
- dalsze ubożenie większości społeczeństwa.

## V. MISJA GMINY I CELE STRATEGICZNE

Misja Gminy Pątnów zawiera się w stwierdzeniu:

**Gmina Pątnów otwarta na turystów, stwarzająca mieszkańcom możliwość wszechstronnego rozwoju osobistego i życia na wysokim poziomie w oparciu o trwałe wielokierunkowe rozwój społeczno-gospodarczy uwzględniający zachowanie i właściwe wykorzystanie wyjątkowych walorów przyrodniczych i kulturowych tego obszaru.**

Realizacji misji Gminy Pątnów służyć mają cele strategiczne i operacyjne. Cele strategiczne wyznaczają kierunki rozwoju gminy. Są one zbieżne z celami zawartymi w projekcie Narodowego Planu Rozwoju na lata 2007-2013. W dokumencie tym misję rozwoju Polski określono jako „podnoszenie jakości życia obywateli”. Miarą tego będzie wskaźnik rozwoju społecznego syntetycznie obejmujący składniki cząstkowe dotyczące: przeciętnego dalszego trwania życia, jakości edukacji – mierzonej poziomem umiejętności pisania i czytania ze zrozumieniem oraz średnią długość procesu kształcenia, a także średni dochód na głowę mieszkańca – mierzony parytetem siły nabywczej. Podobną metodologię można będzie zastosować jako jedno z narzędzi w ocenie realizacji Planu Rozwoju Lokalnego Gminy Pątnów. Niestety na etapie tworzenia tego dokumentu znane były tylko wstępne zarysy sektorowych programów operacyjnych (służących realizacji Narodowego Planu Rozwoju), i to poza najważniejszym w tym ujęciu programem regionalnym dla województwa łódzkiego. Mając jednak na uwadze, że wszystkie one zgodne będą z Narodowym Planem Rozwoju na lata 2007-2013 można zakładać, zbieżność celów zawartych we wszystkich tych dokumentach.

Dokumentami uzupełniającymi niniejszy Plan są:

„Wieloletni Plan Inwestycyjny” – stanowiący część Planu

„Plan gospodarki odpadami Gminy Pątnów”

„Program ochrony środowiska w Gminie Pątnów”

„Strategia rozwiązywania problemów społecznych w Gminie Pątnów”

„Studium uwarunkowań i kierunków zagospodarowania przestrzennego Gminy Pątnów”

## **KIERUNKI ROZWOJU - CELE STRATEGICZNE**

- I. Ochrona zasobów przyrodniczych i kulturowych oraz poprawa stanu środowiska naturalnego.**
- II. Poprawa dostępności komunikacyjnej gminy.**
- III. Rozwój nowoczesnego rolnictwa, gospodarującego w zgodzie z wymogami ochrony środowiska i w sposób gwarantujący zachowanie walorów krajobrazowych.**
- IV. Rozwój gospodarczy.**
- V. Rozwój edukacji, społeczeństwa informacyjnego i aktywności obywatelskiej.**
- VI. Poprawa bezpieczeństwa i warunków życia mieszkańców.**
- VII. Odbudowa funkcji turystycznych i rozwój agroturystyki.**

<b>Cel strategiczny</b>	<b>Cele operacyjne</b>
I. Ochrona zasobów przyrodniczych i kulturowych oraz poprawa stanu środowiska naturalnego	1. Budowa kanalizacji sanitarnej i oczyszczalni/budowa przydomowych oczyszczalni ścieków. 2. Rozszerzenie selektywnej zbiórki odpadów na wszystkie miejscowości. 3. Likwidacja dzikich wysypisk śmieci. 4. Ograniczenie emisji szkodliwych gazów i

	<p>pyłów do atmosfery poprzez termomodernizację obiektów administracyjnych, szkolnych i innych użyteczności publicznej.</p> <p>5. Realizacja „Planu gospodarki odpadami Gminy Pątnów” i „Planu ochrony środowiska w Gminie Pątnów”</p>
<p>II. Poprawa dostępności komunikacyjnej gminy.</p>	<p>1. Budowa i modernizacja dróg gminnych</p> <p>2. Przeciwdziałanie marginalizacji linii kolejowej Wieluń – Herby.</p>
<p>III. Rozwój nowoczesnego rolnictwa, gospodarującego w zgodzie z wymogami ochrony środowiska i w sposób gwarantujący zachowanie walorów krajobrazowych.</p>	<p>1. Poprawa struktury obszarowej gospodarstw.</p> <p>2 Dostęp do najnowszej wiedzy rolniczej.</p> <p>3. Dostęp do zewnętrznych źródeł finansowania gospodarstw.</p> <p>4. Dostosowanie gospodarstw do wymogów sanitarno-weterynaryjnych i wymogów ochrony środowiska.</p> <p>5. Rozwój gospodarstw ekologicznych.</p> <p>6. Rozbudowa zaplecza sportowego przy stadionie piłkarskim w Pątnowie.</p>
<p>IV. Rozwój gospodarczy</p>	<p>1. Ułatwienia w rozpoczęciu działalności gospodarczej.</p> <p>2. Promocja przedsiębiorczości.</p> <p>3. Promocja potencjału gminy.</p> <p>4. Rozwój partnerstwa publiczno-prywatnego.</p> <p>5. Działania na rzecz pozyskania inwestorów zewnętrznych.</p> <p>6. Edukacja w zakresie: uruchamiania działalności gospodarczej, prowadzenia rozliczeń z ZUS i Urzędem Skarbowym,</p>

	podstaw informatyki przydatnych w prowadzeniu działalności gospodarczej.
V. Rozwój edukacji, społeczeństwa informacyjnego i aktywności obywatelskiej	<ol style="list-style-type: none"> <li>1. Remonty i modernizacja placówek oświatowych.</li> <li>2. Doposażenie szkół w nowoczesne środki dydaktyczne.</li> <li>3. Modernizacja i szerokie udostępnienie obiektów sportowo-rekreacyjnych.</li> <li>4. Zwiększenie liczby zajęć pozalekcyjnych w szkołach.</li> <li>5. Włączenie się w budowę platformy cyfrowej i rozwój e-administracji oraz e-edukacji.</li> <li>6. Rozwój księgozbioru bibliotek.</li> <li>7. Wspieranie organizacji pozarządowych.</li> <li>8. Udostępnienie obiektów ochotniczych straży pożarnych na inne cele kultury i miejsca spędzania czasu wolnego.</li> </ol>
VI. Poprawa bezpieczeństwa i warunków życia mieszkańców.	<ol style="list-style-type: none"> <li>1. Gazyfikacja gminy.</li> <li>2. Budowa wodociągów.</li> <li>3. Uchwalenie planu zagospodarowania przestrzennego.</li> <li>4. Budowa zbiornika przeciw pożarowego na terenie Załęczańskiego Parku Krajobrazowego.</li> <li>5. Edukacja komunikacyjna dzieci.</li> <li>6. Wczesna interwencja w sytuacjach kryzysu w rodzinie i patologii społecznej.</li> <li>7. Realizacja „Strategii rozwiązywania problemów społecznych w Gminie Pątnów”</li> </ol>
VII. Odbudowa funkcji turystycznych i rozwój agroturystyki	<ol style="list-style-type: none"> <li>1. Promocja walorów turystycznych gminy,</li> <li>2. Szkolenia z zakresu prowadzenia gospodarstw agroturystycznych.</li> </ol>

	<p>3. Oznakowania dodatkowych szlaków turystycznych – pieszych, rowerowych, konnych.</p> <p>4. Zagospodarowanie turystyczne i dbałość o estetykę miejsc najchętniej odwiedzanych przez turystów.</p> <p>5. Różnorodne formy informacji turystycznej.</p>
--	--

## **VI. Zadania ujęte w Wieloletnim Planie Inwestycyjnym na lata 2005-2007**

Głównym obszarem inwestowania będzie rozwój infrastruktury technicznej, co warunkuje warunki życia ludności i rozwój gospodarczy. Podstawą do opracowania tego katalogu zadań jest Wieloletni Plan Inwestycyjny.

Hierarchię ważności zadań i ich kolejność ustalono podczas prac na d Wieloletnim Planem Inwestycyjnym Gminy Pątnów na lata 2005 – 2013, biorąc pod uwagę kryteria takie jak wpływ inwestycji na rozwój gminy, preferencje i akceptację mieszkańców dla realizacji zadań, ich komplementarność z innymi działaniami na poziomie lokalnym oraz efekt funkcjonalny inwestycji.

1. Poprawa bezpieczeństwa i dostępności komunikacyjnej wiejskiej Gminy Pątnów - etap I: „Modernizacja drogi gminnej Pątnów Parcela – Bieniec”.
2. Zwiększenie atrakcyjności turystycznej i agroturystycznej dorzecza rzeki Warty w miejscowości Małedy, Piaski, Bukowce.

3. Poprawa bezpieczeństwa i dostępności komunikacyjnej wiejskiej Gminy Pątnów - etap II: „Modernizacja drogi gminnej Kluski – Grabowa – Dalachów”.
4. Poprawa bezpieczeństwa i dostępności komunikacyjnej wiejskiej Gminy Pątnów – etap III: „Modernizacja drogi gminnej Kamionka – Kamionka Parcela”.
5. Poprawa jakości życia i zdrowotności mieszkańców wiejskiej Gminy Pątnów – etap I: Wykonanie ocieplenia budynków Urzędu Gminy Pątnów, przebudowa oraz budowa podjazdu dla osób niepełnosprawnych.
6. Poprawa jakości infrastruktury edukacyjnej w wiejskiej Gminie Pątnów – etap I: Termomodernizacja budynku Zespołu Szkół Samorządowych w Grębieniu.
7. Zakup samochodu strażackiego dla OSP Załęczce Małe.
8. Zakup samochodu strażackiego dla OSP Kluski.
9. Poprawa jakości infrastruktury edukacyjnej w wiejskiej Gminie Pątnów – etap II: Termomodernizacja budynku Zespołu Szkół Samorządowych w Popowicach.
10. Poprawa jakości życia i zdrowotności mieszkańców wiejskiej Gminy Pątnów – etap II: Termoizolacja z modernizacją budynku Ośrodka Zdrowia w Dietrznikach.
11. Modernizacja kompleksu obiektów sportowych Gminnego Centrum Sportu i Rekreacji w Pątnowie.
12. Poprawa bezpieczeństwa i dostępności komunikacyjnej wiejskiej Gminy Pątnów - etap IV: „Modernizacja drogi gminnej Załęczce Wielkie – Zamłynie – Stara Wieś.
13. Poprawa bezpieczeństwa i dostępności komunikacyjnej wiejskiej Gminy Pątnów - etap V: „Modernizacja drogi gminnej w Grębieniu.
14. Termomodernizacja budynku OSP w Grębieniu.
15. Budowa Zakładu Produkcji Pasz.



16. Modernizacja budynku OSP Kamionka.
17. Poprawa bezpieczeństwa i dostępności komunikacyjnej wiejskiej Gminy Pątnów - etap VI: „Modernizacja drogi gminnej Bieniec Syberia.
18. Termomodernizacja budynku OSP Bieniec.
19. Poprawa jakości infrastruktury edukacyjnej w wiejskiej Gminie Pątnów – etap III: Termomodernizacja budynku Zespołu Szkół Samorządowych w Załączu Wielkim
20. Modernizacja boisk sportowych w Załączu Wielkim.
21. Poprawa bezpieczeństwa i dostępności komunikacyjnej wiejskiej Gminy Pątnów - etap VII: Modernizacja drogi gminnej w Załączu Wielkim (pętla).
22. Budowa garaży dla OSP Załęcz Wielkie.
23. Poprawa bezpieczeństwa i dostępności komunikacyjnej wiejskiej Gminy Pątnów - etap VIII: Modernizacja drogi gminnej w Popowice Krzewie.
24. Budowa zbiornika przeciwpożarowego na rzece Warcie.
25. Wymiana kotłów grzewczych i zastosowanie biomasy w kotłowniach budynków należących do gminy Pątnów

## **VII. PLANOWANE ZADANIA INWESTYCYJNE NA LATA 2006-2013**

Głównym obszarem inwestowania Gminy Pątnów w latach 2007-2013 będzie infrastruktura techniczna – drogi gminne, obiekty edukacyjne, sportowe i obiekty użyteczności publicznej we wszystkich miejscowościach. W sposób odrębny potraktowana została budowa kanalizacji sanitarnej. Gmina Pątnów posiada opracowania planistyczne w tym zakresie w kilku wariantach możliwych do zrealizowania. Problemem jest ukształtowanie terenu gminy – co znacząco podnosi koszty realizacji tego przedsięwzięcia. Planowane zadania podzielono na kilka grup o różnym zakresie. Podjęcie realizacji zadań zależęć będzie w dużym stopniu od pozyskania środków zewnętrznych na ich realizację. Listę zadań ustalono w ramach konsultacji społecznych, biorąc pod uwagę wpływ inwestycji na rozwój gminy, preferencje i akceptację mieszkańców dla realizacji zadań oraz ich komplementarność z innymi działaniami na poziomie lokalnym i regionalnym. Rada Gminy uchwalając budżet na każdy nowy rok lub Wieloletni Plan Inwestycyjny przesądzi o podjęciu realizacji zadania. Dokona tego w oparciu o analizę możliwości posiadanych i pozyskanych środków finansowych. Lista zadań nie jest listą zamkniętą. Mogą nastąpić zmiany uzależnione od potrzeb i wyników bieżącego monitoringu wdrażania Planu.

***1. Ochrona zasobów przyrodniczych i kulturowych oraz poprawa stanu środowiska naturalnego***

<b>Lp.</b>	<b>Nazwa zadania</b>	<b>Miejsce realizacji</b>	<b>Czas realizacji</b>	<b>Koszt całkowity [zł]</b>	<b>Źródła finansowania</b>	
					<b>Budżet gminy</b>	<b>Fundusze UE, krajowe i inne</b>
1.	Kanalizacja sanitarna (75km sieci, 844 przyłącza) oczyszczalnia ścieków w Pątnowie i rozbudowa oczyszczalni w Załączu Wielkim	Załącze Wielkie	2008-20015	28.600.000	7.150.000	21.450.000

## *2. Poprawa bezpieczeństwa i dostępności komunikacyjnej wiejskiej Gminy Pątnów*

Lp.	Nazwa zadania	Miejsce realizacji	Czas realizacji	Koszt całkowity [zł]	Źródła finansowania	
					Budżet gminy	Fundusze UE, krajowe i inne
1.	Modernizacja drogi gminnej Pątnów Parcela - Bieniec	Pątnów Parcela, Bieniec	2006-2007	2.615.000	665.000	1.950.000
2.	Modernizacja drogi gminnej Kluski – Grabowa	Kluski, Grabowa	2006-2007	1.240.000	900.000	340.000
3.	Modernizacja drogi gminnej Kamionka – Kamionka Parcela	Kamionka, Kamionka Parcela	2006-2007	2.615.000	665.000	1.950.000
4.	Modernizacja drogi gminnej Załęczce Wielkie – Zamłynie – Stara Wieś	Załęczce Małe, Zamłynie, Stara Wieś	2006-2007	35.000	35.000	-
5.	Modernizacja drogi gminnej w Grębieńiu	Grębień, Trajków	2006-2007	35.000	35.000	-
6.	Utwardzenie drogi gminnej Bieniec - Syberia	Bieniec	2008	100.000	100.000	-
7.	Wykonanie przepustu przy drodze gminnej w Bieńcu i Bieńcu Syberii	Bieniec, Bieniec Syberia	2009-2012	85.000	85.000	40.000
8.	Wykonanie zatoki autobusowej i montaż wiaty przystankowej w Bieńcu	Bieniec	2008	40.000	40.000	20.000
11.	Utwardzenie dróg wewnętrznych – Nowe Osiedle, osiedle po punkcie SKR	Załęczce Wielkie	2008	15.000	15.000	-

Lp.	Nazwa zadania	Miejsce realizacji	Czas realizacji	Koszt całkowity [zł]	Źródła finansowania	
					Budżet gminy	Fundusze UE, krajowe i inne
12.	Droga Pietras - Kosowski	Załącze Wielkie	2008	5000	5000	-
13.	Utwardzenie drogi gminnej	Grabowa	2008	6000	6000	-
14.	Utwardzenie drogi gminnej	Grabowa I	2008	6500	6500	-
15.	Wykonanie przepustów pod drogą gminną w Grabowej	Grabowa	2008	4000	4000	-
16.	Budowa chodnika na odcinku od szkoły do skrzyżowania dróg	Załącze Małe	2010-2013	80.000	40.000	40.000
17.	Modernizacja drogi gminnej w Gligach i poprawa połączenia z Bobrownikami	Załącze Małe	2010-2012	1.000.000	300.000	70.000
18.	Modernizacja drogi gminnej w Krzewiu	Popowice	2007-2008	1.000.000	300.000	70.000
19.	Modernizacja drogi gminnej w Popowicach (droga do cmentarza) – II etap	Popowice	2009	450.000	200.000	250.000
20.	Montaż wiaty przystankowej przy drodze krajowej nr 45 w Popowicach	Popowice	2007	5000	5000	5000
21.	Budowa chodnika w Józefowie	Józefów				
22.	Budowa chodnika w Kamionce	Kamionka	2011-2012	60.000	60.000	60.000
23.	Modernizacja drogi gminnej – Mała Kamionka	Kamionka	2009	450.000	200.000	250.000
25.	Montaż wiat przystankowych przy drodze krajowej i przy posesji nr ....	Kamionka	2010-2011	12.000	12.000	-
26.	Modernizacja drogi gminnej Grębień – Popowice (w kierunku cmentarza)	Grębień	2007-2008	400.000	150.000	250.000
27.	Budowa chodnika w Grębieniu od posesji nr 60 do posesji 115	Grębień	2010-2011	350.000	-	350.000

Lp.	Nazwa zadania	Miejsce realizacji	Czas realizacji	Koszt całkowity [zł]	Źródła finansowania	
					Budżet gminy	Fundusze UE, krajowe i inne
28.	Utwardzenie drogi gminnej (na odcinku od Kościoła w kierunku lasu) i wykonanie przepustu	Grębień	2009	40.000	15.000	25.000
29.	Modernizacja drogi gminnej Kluski – Polesie (połączenie z istniejącą drogą Jaworzno – Mostki – Polesie)	Kluski	2009	30.000	20.000	10.000
30.	Budowa chodnika od posesji nr .... do końca drogi asfaltowej	Kluski	2009	45.000	20.000	25.000
31.	Modernizacja drogi gminnej w miejscowości Kałuże	Kałuże	2008	450.000	150.000	300.000
32.	Modernizacja drogi gminnej Kałuże – Grabowszczyzna (droga łącząca wieś Kluski) – ułożenie asfaltu na odcinku 1km i utwardzenie na odcinku 2km	Kałuże	2009-2010	580.000	180.000	400.000
33.	Budowa zatoki autobusowej i wiaty przystankowej przy skrzyżowaniu drogi Kałuże – Załęczce Wielkie	Kałuże	2010	8.000	8.000	8.000
34.	Budowa parkingu przy kościele	Popowice	2010-2011	380.000	50.000	330.000

### 3. Rozwój edukacji, społeczeństwa informacyjnego i aktywności obywatelskiej

Lp.	Nazwa zadania	Miejsce realizacji	Czas realizacji	Koszt całkowity [zł]	Źródła finansowania	
					Budżet gminy	Fundusze UE, krajowe i inne
1.	Termomodernizacja budynku Zespołu Szkół Samorządowych w Grębieniu	Grębień	2005-2006	300.000	150.000	150.000
2.	Termomodernizacja budynku Zespołu Szkół Samorządowych w Popowicach	Popowice	2006-2007	280.000	140.000	140.000
3.	Modernizacja kompleksu obiektów sportowych „Gminnego Centrum Sportu i Rekreacji w Pątnowie”	Pątnów	2006-2009	1.500.000	300.000	1.200.000
4.	Adaptacja Domu Strażaka w Dzietrznikach na „Sołeckie Centrum Kultury Ziemi Wieluńskiej”	Dzietrzniki	2005-2006	570.000	270.000	300.000
5.	Udział w budowie Platformy Cyfrowej na potrzeby e-administracji	Pątnów	2006-2007	300.000	150.000	150.000
6.	Modernizacja boisk i budowa przyszkolnych kompleksów sportowych	Załącze Wielkie, Załącze Małe, Grębień	2007-2008	900.000	700.000	700.000
7.	Termomodernizacja i szerokie udostępnienie budynku Remizy Ochotniczej Straży Pożarnej w Załączu Małym	Załącze Małe,	2011	400.000	150.000	250.000
8.	Budowa sali gimnastycznej przy Szkole	Załącze Małe	2008-2009	2.200.000	500.000	1.700.000
9.	Modernizacja i termomodernizacja budynku Szkoły Podstawowej w Popowicach	Popowice	2006-2007	300.000	100.000	200.000
10.	Modernizacja wnętrza i termomodernizacja budynku świetlicy w Józefowie	Józefów	2007	100.000	40.000	60.000

Lp.	Nazwa zadania	Miejsce realizacji	Czas realizacji	Koszt całkowity [zł]	Źródła finansowania	
					Budżet gminy	Fundusze UE, krajowe i inne
11.	Modernizacja i termomodernizacja budynku Remizy Ochotniczej Straży Pożarnej w Kamionce	Kamionka	2011-2012	300.000	100.000	200.000
12.	Termomodernizacja i szerokie udostępnienie budynku Remizy Ochotniczej Straży Pożarnej	Popowice	2010-2011	380.000	180.000	200.000
13.	Termomodernizacja i szersze udostępnienie budynku Remizy Ochotniczej Straży Pożarnej	Grębień	2008-2009	150.000	50.000	100.000
14.	Termomodernizacja i szersze udostępnienie budynku Remizy Ochotniczej Straży Pożarnej	Bieniec	2011-2013	650.000	250.000	400.000
15.	Termomodernizacja i szersze udostępnienie budynku Remizy Ochotniczej Straży Pożarnej	Kluski	2008	160.000	70.000	90.000
16.	Termomodernizacja budynku Szkoły Podstawowej w Załęczu Wielkim	Załęcze Wielkie	2007	200.000	80.000	120.000
17.	Wymiana kotłów grzewczych i zastosowanie biomasy w kotłowniach budynków należących do gminy Pątnów	Załęcze Wielkie, Patnów, Popowice, Grębień, Dziętrzynki	2006-2007	256.200	38.430	217.770



#### 4. Poprawa bezpieczeństwa i warunków życia mieszkańców

Lp.	Nazwa zadania	Miejsce realizacji	Czas realizacji	Koszt całkowity [zł]	Źródła finansowania	
					Budżet gminy	Fundusze UE, krajowe i inne
1.	Przebudowa i docieplenie budynków Urzędu Gminy oraz budowa podjazdu dla niepełnosprawnych	Pątnów	2005-2006	1.300.000	650.000	650.000
2.	Zakup samochodu strażackiego dla Ochotniczej Straży Pożarnej w Załączu Małym	Załącze Małe	2006	120.000	50.000	70.000
3.	Zakup samochodu strażackiego dla Ochotniczej Straży Pożarnej w Kluskach	Kluski	2006	120.000	50.000	70.000
4.	Modernizacja i ocieplenie budynku Ośrodka Zdrowia w Dzierżnikach	Dzierżniki	2008	200.000	100.000	100.000
5.	Modernizacja zbiornika p.poż w Kluskach	Kluski	2010-2011	40.000	20.000	20.000
6.	Budowa sieci wodociągowej w Kamionce (na odcinku 350m - do posesji nr 131), utwardzenie drogi, oświetlenie	Kamionka	2009-2010	25.000	25.000	25.000
7.	Rozbudowa sieci wodociągowej w Kluskach (w kierunku Leśniczówki)	Kluski	2008-2009	20.000	5.000	15.000
8.	Budowa sieci wodociągowej w Załączu Wielkim (odcinek do osiedla SKR)	Załącze Wielkie	2007	20.000	5.000	15.000
9.	Uzupełnienie i modernizacja oświetlenia ulicznego	wszystkie miejscowości gminy	2005-2006	40.000	40.000	-

**7. Odbudowa funkcji turystycznych i rozwój agroturystyki**

Lp.	Nazwa zadania	Miejsce realizacji	Czas realizacji	Koszt całkowity [zł]	Źródła finansowania	
					Budżet gminy	Fundusze UE, krajowe i inne
1.	Zwiększenie atrakcyjności turystycznej i agroturystycznej dorzecza rzeki Warty w Załączu Wielkim- Małej- Piaski- Bukowce	□ adery, Załęczce Wielkie – Piaski, Załęczce Małe – Bukowce	2006-2007	2.024.000	524.000	1.500.000

## **VIII. SYSTEM WDRAŻANIA**

Ze względu na fakt, że będące treścią Planu projekty i zadania inwestycyjne zaliczają się do ustawowych zadań własnych Gminy Pątnów system wdrażania Planu Rozwoju Lokalnego oparty będzie na istniejącej strukturze instytucjonalnej Gminy. Zgodnie z ustawą o samorządzie gminnym organem stanowiącym i kontrolnym jest Rada Gminy. Organem wykonawczym jest Wójt wybierany w wyborach powszechnych.

Koordynatorem wszystkich działań zmierzających do realizacji zadań zapisanych w Planie będzie Wójt Gminy Pątnów. W strukturach Urzędu Gminy wyznaczony będzie pracownik odpowiedzialny za koordynowanie prac w zakresie przygotowywania inwestycji i zadań zawartych w Planie. Każdego roku Rada Gminy uchwalając budżet gminy określi nakłady finansowe na poszczególne przedsięwzięcia przesądzając o podjęciu ich realizacji. Wójt Gminy Pątnów z udziałem kompetentnych pracowników, kierowników jednostek organizacyjnych i podmiotów zewnętrznych koordynować będzie opracowywanie dokumentacji technicznej, określenie szczegółowych celów przedsięwzięcia, harmonogramu realizacji i samej realizacji i rozliczenia zadania.

## **IX. MONITORING, EWALUACJA I KOMUNIKACJA SPOŁECZNA**

### **1. Monitoring**

Plan Rozwoju Lokalnego jest dokumentem, którego realizacja wymaga stałego monitoringu i nanoszenia ewentualnych zmian i uściśleń w miarę zaistniałych potrzeb. Prowadzony monitoring umożliwić ma sprawne zarządzanie realizacją Planu Rozwoju Lokalnego poprzez dostarczanie wiarygodnych danych w ustalonych profilach i zakresie niezbędnym do oceny jego realizacji. Odpowiedzialnym za prawidłowy monitoring będzie Wójt Gminy Pątnów, który zadania swoje realizować będzie poprzez wyznaczonego pracownika Urzędu Gminy.

Monitoring odbywać się powinien na dwóch płaszczyznach. Po pierwsze kontrolowane być powinny produkty bezpośrednie prowadzonych inwestycji, z użyciem takich wskaźników jak:

- długość zmodernizowanych dróg,
- liczba zmodernizowanych budynków i ich kubatura,
- wartość wyposażenia jednostek ochotniczych straży pożarnych,
- liczba zmodernizowanych obiektów sportowych i rekreacyjnych.

Po drugie, w dłuższej perspektywie czasu tj. w 2010 i 2014 powinno nastąpić badanie wpływu realizacji Planu na wskaźniki, które były podstawą określenia kierunków rozwojowych i pozwalają określić skuteczność realizacji misji gminy. W tym celu należy posłużyć się takimi wskaźnikami jak:

- stopa i dynamika bezrobocia,
- ilość nowych pozarolniczych miejsc pracy,
- struktura obszarowa gospodarstw,
- przyrost miejsc noclegowych i liczba osób korzystających z bazy turystycznej i rekreacyjnej,

- wskaźniki technicznego uzbrojenia terenu,
- liczba korzystających i intensywność korzystania z Internetu.

Ponadto można też posłużyć się wspomnianym już wskaźnikiem rozwoju społecznego syntetycznie obejmującym składniki cząstkowe dotyczące: przeciętnego dalszego trwania życia, jakości edukacji – mierzonej poziomem umiejętności pisania i czytania ze zrozumieniem oraz średnią długość procesu kształcenia, a także średni dochód na głowę mieszkańca – mierzony parytetem siły nabywczej.

Wójt Gminy przedkładając każdego roku Radzie Gminy sprawozdanie z realizacji budżetu dołączy również informację o realizacji Planu Rozwoju Lokalnego.

## **2. Współpraca z sektorem prywatnym i organizacjami społecznymi**

Zarządzanie rozwojem lokalnym w kontekście partnerstwa sprowadza się do tworzenia właściwych warunków dla aktywności społeczności lokalnej i odnosi się ono do określenia koniecznych zmian i opracowania efektywnych metod ich wprowadzenia. Wymaga to włączenie wielu organizacji i osób „uspołecznienie” procesu określania priorytetów rozwojowych (co zostało rozpoczęte na etapie konsultacji społecznych projektu niniejszego Planu) i ich osiągnięcia przy wsparciu ze strony organizacji społecznych i osób zaangażowanych. Realizacja, informacja o efektach i ocena realizacji Planu odbywać się będzie z udziałem partnerów społecznych, którzy zaangażowani będą w realizację poszczególnych projektów bądź prowadzą działalność mającą wpływ na realizację Planu Rozwoju Lokalnego.

### **3. Sposoby ewaluacji**

Monitoring ma na celu nie tylko bieżące koordynowanie realizacji Planu ale umożliwiać ma także ocenę skutków jego wdrażania, zarówno osiągniętych rzeczowych wskaźników rezultatów, ale również efektywności pozyskania i wykorzystania środków finansowych i sprawności systemu realizacji Planu.

Każdy z projektów w ramach niniejszego Planu będzie przedmiotem częściowej oceny ex-ante i ex-post.

Ocena (ewaluacja) ex-ante będzie polegała na przygotowaniu analizy kosztów i korzyści każdego projektu. Jej przedmiotem będzie ocena rentowności projektu, wymagań w zakresie finansowania zewnętrznego, przychodów z opłat od użytkowników oraz przepływy finansowe. Analizie poddane zostaną również generowane przez projekt efekty społeczno-ekonomiczne dla skonfrontowania ich z nakładami inwestycyjnymi. W tym zakresie (dla projektów, które dofinansowywane będą ze środków Unii Europejskiej jest to wymóg obowiązkowy) zidentyfikowane zostaną wskaźniki rentowności inwestycji NPV, IRR i CBR w ujęciu finansowym i ekonomicznym (ENPV, ERR).

Ocena ex-post projektów będzie miała na celu ocenę ich efektywności i skuteczności, a także sposobu wykorzystania dostępnych środków. Dotyczyć będzie także oceny czynników mających wpływ na sukces lub niepowodzenie danego projektu.

Oprócz opierania się na wskaźnikach wymiernych zwracać należy uwagę również na społeczny odbiór realizacji Planu i prowadzić szerokie konsultacje społeczne w celu określenia stopnia zadowolenia mieszkańców oraz celowości podejmowanych działań.

#### **4. Komunikacja społeczna**

Działania promocyjne i informacyjne mają na celu przede wszystkim informowanie społeczności lokalnej o kierunkach planowanego rozwoju i podejmowanych zadaniach i źródłach finansowania zadań. Mają zapewnić również powszechny dostęp do informacji o możliwościach ubiegania się o wsparcie ze środków funduszy strukturalnych Unii Europejskiej na realizację projektów służących rozwojowi lokalnemu dla wszystkich grup docelowych na terenie gminy.

Głównymi kanałami przekazywania informacji będą:

- informacje przekazywane na sesjach Rady Gminy w Pątnowie
- spotkania wiejskie,
- informacje prasowe,
- strona internetowa,
- ogłoszenia na tablicach ogłoszeń,
- billboardy i tablice informacyjne w miejscach prowadzenia inwestycji.

Działania promocyjne i informacyjne również podlegać będą ocenie.