

RADA MIEJSKA W OSTROROGU
64-560 Ostroróg
ul. Wroniecka 14

UCHWAŁA Nr XXII / 209 / 2016
RADY MIEJSKIEJ W OSTROROGU
z dnia 28 czerwca 2016r.

w sprawie: uchwalenia Strategii Rozwoju Miasta i Gminy Ostroróg na lata 2016-2021

Na podstawie art. 18 ust. 2 pkt. 6 ustawy z dnia 8 marca 1990 roku o samorządzie gminnym (tekst jednolity Dz. U. z 2016 r., poz. 446), Rada Miejska w Ostrorogu uchwala, co następuje:

§ 1.

Uchwala się Strategię Rozwoju Miasta i Gminy Ostroróg na lata 2016–2021 stanowiącą załącznik Nr 1 do niniejszej uchwały.

§ 2.

Wykonanie uchwały powierza się Burmistrzowi Miasta i Gminy Ostroróg.

§ 3.

Uchwała wchodzi w życie z dniem podjęcia.

PRZEWODNICZĄCY
Rady Miejskiej w Ostrorogu

Rafał Szorc

Uzasadnienie
do uchwały Nr XXII/209/2016
Rady Miejskiej w Ostrorogu
z dnia 28 czerwca 2016r.

Strategia Rozwoju Miasta i Gminy na lata 2016-2021 stanowi istotny dokument planowania rozwoju lokalnego określający kluczowe kierunki rozwoju Gminy Ostroróg. Celem Strategii jest określenie najważniejszych kierunków rozwojowych, wskazanie wizji, celów strategicznych i operacyjnych, zadań strategicznych oraz sposobów ich realizacji przez Gminę Ostroróg w najbliższych latach.

Dotychczasowa „Strategia Ekorozwoju Gminy i Miasta Ostroróg” obejmowała lata 2000-2015. W związku z tym, że jej okres realizacji zakończył się w 2015 roku zaistniała potrzeba opracowania i przyjęcia nowego dokumentu pod nazwą „Strategia Rozwoju dla Miasta i Gminy Ostroróg na lata 2016-2021”.

„Strategia Rozwoju dla Miasta i Gminy Ostroróg na lata 2016-2021” stanowić będzie podstawę ubiegania się o wsparcie finansowe z dostępnych źródeł pomocowych.

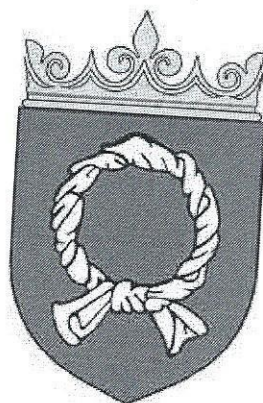
W świetle powyższego podjęcie uchwały w sprawie przyjęcia Strategii Rozwoju Miasta i Gminy Ostroróg na lata 2016 – 2021 jest uzasadnione.

BURMISTRZ
dr Sławomir Szalata



STRATEGIA ROZWOJU MIASTA I GMINY OSTRORÓG

NA LATA 2016-2021



Gmina Ostroróg, Województwo Wielkopolskie



Spis treści

I. WSTĘP.....	3
II. CHARAKTERYSTYKA MIEJSOWOŚCI	5
1. POŁOŻENIE MIEJSCOWOŚCI	5
2. PRZYNALEŻNOŚĆ ADMINISTRACYJNA	5
3. POWIERZCHNIA.....	8
4. LICZBA LUDNOŚCI.....	9
III. INWENTARYZACJA ZASOBÓW	12
1. ZASOBY PRZYRODNCZE	12
2. DZIEDZICTWO KULTUROWE.....	17
3. INFRASTRUKTURA TECHNICZNA.....	35
5. GOSPODARKA I ROLNICTWO.....	39
IV. ANALIZA SWOT.....	41
V. PLANOWANE KIERUNKI ROZWOJU	45
1. WIZJA ROZWOJU MIEJSCOWOŚCI	45
2. CELE STRATEGICZNE.....	45
VI. NAWIĄZANIA DO DOKUMENTÓW STRATEGICZNYCH	53
VII. FINANSOWANIE STRATEGII	62
VIII. SYSTEM WDRAŻANIA I MONITORINGU	63

I. WSTĘP

Strategia Rozwoju Miasta i Gminy Ostroróg to dokument określający strategię działań w sferze społecznej i gospodarczej na lata 2016 – 2021. Jej opracowanie zostało poprzedzone wykonaniem Planów Rozwoju Miejscowości dla wszystkich sołectw gminy Ostroróg i obwodów miejskich nr 1 i 2 na lata 2015-2020 oraz Planem Gospodarki Niskoemisyjnej na lata 2015-2020. Mając na uwadze powyższe dokumenty, władze samorządowe Miasta i Gminy Ostroróg przystąpiły do opracowania Strategii Rozwoju Miasta i Gminy Ostroróg na lata 2016 – 2021, która ma być kluczowym elementem planowania rozwoju lokalnego.

Prace nad przygotowaniem Strategii rozpoczęły się od przeprowadzenia konsultacji społecznych w każdym sołectwie i obwodzie miejskim, na które zaproszeni zostali: przedstawiciele jednostek organizacyjnych gminy, organizacji pozarządowych, mieszkańcy. Odbyło się 16 spotkań konsultacyjnych w terminie od 03.02.2015 do 27.11.2015. Następnym etapem prac nad Strategią było opracowanie diagnozy stanu społeczno-gospodarczego gminy. Analizy dokonano na podstawie danych Głównego Urzędu Statystycznego, Urzędu Miasta i Gminy Ostroróg oraz na podstawie informacji zebranych podczas konsultacji społecznych. Przeprowadzona diagnoza pozwoliła na skonstruowanie analizy SWOT, a następnie opracowania wizji, misji oraz celów strategicznych i operacyjnych, a także na zaplanowanie konkretnych działań w ramach poszczególnych celów.

Wyniki diagnozy oraz opracowany na jej podstawie plan strategiczny zostały zaprezentowane na sesji Rady Miejskiej w Ostrorogu, która odbyła się dnia 19 stycznia 2016 r. Mieszkańcy gminy Ostroróg oraz przedstawiciele wszystkich zainteresowanych podmiotów mieli możliwość zapoznania się z założeniami Strategii oraz okazję do wyrażenia opinii i zaproponowania zmian.

Strategia Rozwoju Miasta i Gminy Ostroróg jest dokumentem, który ma służyć pełnemu wykorzystaniu istniejącego potencjału i szans rozwojowych, w tym dostępu do środków unijnych i funduszy rządowych. Zgodnie z Dyrektywą Unii Europejskiej, każda jednostka samorządowa realizująca przedsięwzięcia inwestycyjne przy współudziale środków Unii Europejskiej musi opierać swoje działania na planie strategicznym. Zgodnie z prawem unijnym jest to jeden z ważniejszych dokumentów w funkcjonowaniu jednostek samorządu terytorialnego, przedstawiający kierunki rozwoju jednostki na najbliższe lata.



Należy zwrócić także uwagę na fakt, iż Strategia, ze względu na swój charakter jest dokumentem otwartym. Oznacza to, że w okresie jej obowiązywania powinien być przeprowadzany bieżący monitoring, na podstawie którego, treść dokumentu powinna być uzupełniana o nowe założenia, działania, cele. Bodźcem do wprowadzania uaktualnień, oprócz wyników monitoringu powinny być także zmiany zachodzące zarówno wewnątrz gminy, jak i w jej otoczeniu.

Strategia Rozwoju Miasta i Gminy Ostroróg jest zgodna z innymi dokumentami strategicznymi o charakterze lokalnym, regionalnym, krajowym, wpisuje się w Strategię Rozwoju Województwa Wielkopolskiego, Długoterminową Strategię Rozwoju Kraju, oraz Strategię Zrównoważonego Rozwoju Wsi, Rolnictwa i Rybactwa 2012 – 2020.



II. CHARAKTERYSTYKA MIEJSOWOŚCI

1. POŁOŻENIE MIEJSCOWOŚCI

Zgodnie z regionalizacją fizyczno-geograficzną J. Kondrackiego gmina Ostroróg leży w makroregionie Pojezierza Wielkopolskiego (315.5) i w mezoregionie Pojezierza Poznańskiego (315.51). Natomiast według podziału geomorfologicznego Niziny Wielkopolskiej B. Krygowskiego gmina Ostroróg leży w regionie Wysoczyzny Poznańskiej (VIII) w obrębie subregionów i Równiny Szamotulskiej (VIII 7) i Pagórków Międzychodzko – Pniewskich (VIII 1). W części zachodniej gminy rozciągają się pagórki morenowe strefy marginalnej jednej z oscylacji fazy poznańskiej, do których od północy przylega wysoczyzna morenowa falista. Na wschód i północny-wschód od miasta Ostroroga występuje wysoczyzna morenowa płaska związana z równiną Szamotulską, stanowiąca niższy poziom wysoczyznowy około 72,0 m. n.p.m. Natomiast na południe od równoleżnikowo przebiegającej rynny rozciąga się równina sandrowa. Obszar wysoczyzny morenowej porożcinany jest dolinami i rynnami o przebiegu NW-SE. W dość głęboko wciętej rynnice lodowcowej występuje Jezioro Mormin oraz Jezioro Wielkie. Na południe od Ostroroga rynna kończy się u podnóża stożka sandrowego. Jest to obszar źródłiskowy rzeki Ostrorogi. Dna dolin roztopowych oprócz jezior charakteryzują się występowaniem tzw. równin zastoiskowych oraz torfowisk. Znaczne powierzchnie równiny sandrowej pokryte są lasem. Często spotyka się wydmy. Spadki terenu na obszarze wysoczyzny morenowej oraz równiny sandrowej wynoszą poniżej 5 %. Natomiast na zboczach rynnicy lodowcowej i pagórków morenowych oraz wydm spadki przekraczają często 10 %.

2. PRZYNALEŻNOŚĆ ADMINISTRACYJNA

Gmina miejsko - wiejska Ostroróg położona jest w zachodniej części województwa wielkopolskiego, w centrum powiatu szamotulskiego. Sąsiaduje z gminami:

- Szamotuły,
- Wronki,
- Obrzycko,
- Pniewy.



Mapa nr 1: Lokalizacja Miasta i Gminy Ostroróg



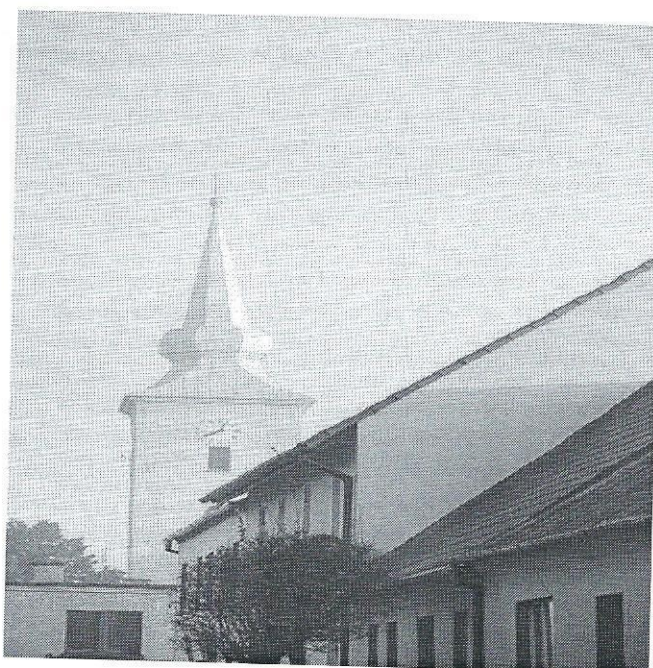
Źródło: www.gminy.pl

Gmina leży na równinie Szamotulskiej, będącej częścią Pojezierza Poznańskiego, które wchodzi w skład Niziny Wielkopolsko-Kujawskiej oraz w pasie wielkich nizin europejskich zwanych Pasem Wielkich Dolin. Współrzędne geograficzne Ostroroga to: szerokość: 52°38'N; długość: 66°28'E.



Centrum administracyjne gminy, którym jest miasto Ostroróg, oddalone jest o około 45 km od Poznania oraz o około 10 km od stolicy powiatu – Szamotuł. Miasto Ostroróg wyróżnia się malowniczym położeniem na północnym brzegu Jeziora Wielkiego, nad rzeką Ostrorogą. Około 12 km na północ od Ostroroga przepływa rzeka Warta, za którą rozpoczynają się lasy Puszczy Noteckiej – jednego z najwspanialszych kompleksów leśnych Polski. Natomiast od strony zachodniej gmina sąsiaduje z bardzo ciekawym krajobrazowo Pojezierzem Międzychodzko-Sierakowskim.

Zdjęcie nr 1



Autor: Tomasz Koryl

Najważniejsze połączenie komunikacyjne gminy stanowi droga wojewódzka nr 184 (Wronki - Przeźmierowo) w kierunku Poznania. W odległości 10 km od miasta znajduje się w Szamotułach stacja kolejowa stanowiąca ważny węzeł komunikacyjny na trasie Poznań – Szczecin linia kolejowa nr 351.



Na terenie gminy znajduje się miasto Ostroróg oraz 16 miejscowości wiejskich:

- Bobulczyn,
- Bielejewo,
- Binino,
- Dobrojewo,
- Forestowo,
- Karolewo,
- Kluczewo,
- Kluczewo Huby,
- Klemensowo,
- Oporowo,
- Piaskowo,
- Rudki,
- Rudki Huby,
- Szczepankowo,
- Wielonek,
- Zapust.

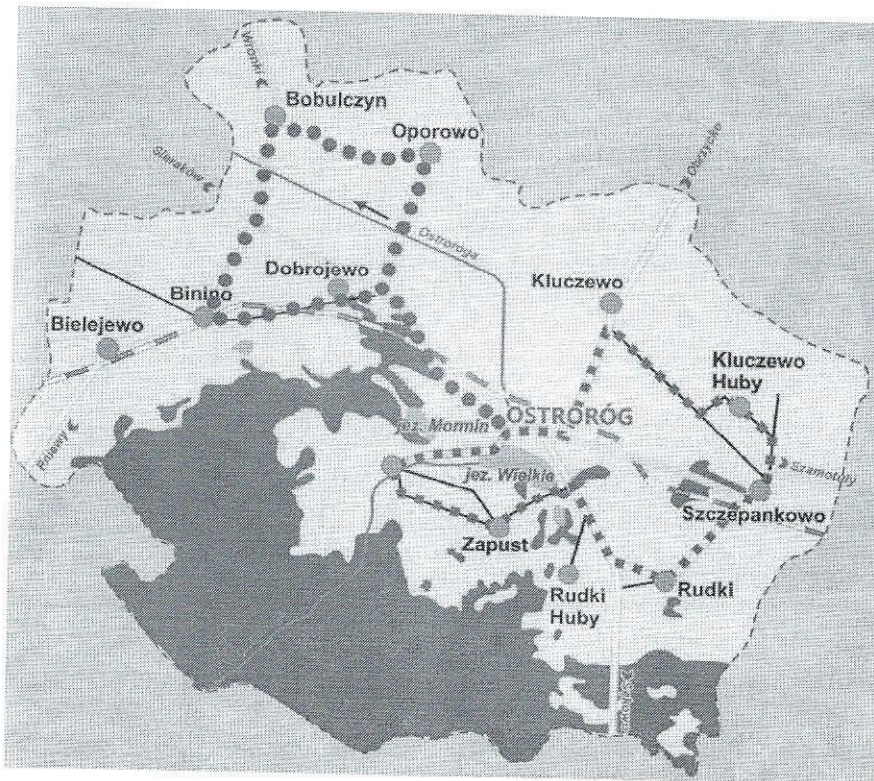
Gmina składa się z 13 sołectw i 2 obwodów miejskich.

3. POWIERZCHNIA

Gmina zajmuje powierzchnię 85 km² (8 499 ha). Miasto Ostroróg, o powierzchni 126 ha, stanowi centrum społeczno – gospodarcze gminy. Większość terenu gminy stanowią obszary rolnicze, które zajmują 5 590 ha użytków rolnych, to jest 65,8% ogólnej powierzchni gminy. Użytki rolne zajmują północną, centralną i wschodnią część obszaru gminy. Południowo – zachodnia część terenu gminy jest pokryta lasami, które obejmują 2 270 ha, tj. 26,9% powierzchni ogólnej. Na obszarze gminy znajdują się dwa jeziora – Wielkie (49 ha) oraz Mormin (14 ha).



Mapa nr 2: Mapa gminy i miasta Ostroróg



Źródło: Urząd Miasta i Gminy Ostroróg

4. LICZBA LUDNOŚCI

Analizując dane Głównego Urzędu Statystycznego dotyczące kształtowania się liczby mieszkańców gminy Ostroróg w minionym okresie, zauważyć należy, iż na przestrzeni lat 2011 - 2015 liczba ta zwiększyła się. Nie można tutaj jednak mówić o regularnej tendencji wzrostowej, gdyż między poszczególnymi latami występują nieznaczne wahania zarówno wzrostowe, jak i spadkowe, ale pozytywnym aspektem jest fakt zwiększania się ogólnej liczby mieszkańców w dłuższym okresie. Liczba mieszkańców miasta i gminy Ostroróg wg stanu na dzień 31.12.2015 roku wynosiła 5004 osób.

**Tabela nr 1: Liczba ludności gminy Ostroróg w latach 2011-2015**

	J.m.	2011	2012	2013	2014	2015
ogółem	osoba	4965	4972	4988	5041	5004
mężczyźni	osoba	2456	2464	2473	2492	2489
kobiety	osoba	2509	2508	2515	2549	2515

Źródło: Dane Głównego Urzędu Statystycznego

Analizując zmiany zachodzące w ogólnej liczbie ludności zamieszkującej obszar miasta i wsi należy zauważyć, iż na przestrzeni lat 2011 - 2015 systematycznie rośnie liczba ludności zamieszkująca tereny wiejskie. Populacja na wsiach na przestrzeni ostatnich pięciu lat zwiększyła się o 42 osoby (wzrost o 1,83% w stosunku do stanu z końca 2011 roku). Liczba ludności miejskiej w analogicznym okresie ulegała zmniejszeniu o 3 osoby (niewielki spadek 0,15%).

Tabela nr 2: Liczba ludności gminy Ostroróg wg miejsca zamieszkania w latach 2011-2015

	J.m.	2011	2012	2013	2014	2015
ogółem	osoba	4965	4972	4988	5041	5004
miasto	osoba	1971	1983	1988	1989	1968
wieś	osoba	2994	2989	3000	3052	3036

Źródło: Dane Głównego Urzędu Statystycznego

Analizując zachodzące zmiany w strukturze ludności według wieku oraz liczebności poszczególnych ekonomicznych grup wiekowych w ogóle lokalnego społeczeństwa należy podkreślić szybki, systematyczny wzrost liczebności grupy osób starszych. Udział ten w roku 2011 wynosił 14,34%, by w konsekwencji corocznego wzrostu, przyjąć w 2015 roku wartość 16,08%. Wzrost udziału tej ekonomicznej grupy ludności odbywał się kosztem spadku liczebności grupy osób w wieku przedprodukcyjnym i produkcyjnym.



Tabela nr 3: Liczba ludności gminy Ostroróg wg ekonomicznych grup wieku w liczbie ludności ogółem w latach 2011-2015

Kryterium	J.m.	2011	2012	2013	2014	2015
w wieku przedprodukcyjnym	osoba	1052	1027	1029	1056	1022
w wieku produkcyjnym	osoba	3201	3214	3211	3197	3177
w wieku poprodukcyjnym	osoba	712	731	748	788	805

Źródło: Dane Głównego Urzędu Statystycznego



III. INWENTARYZACJA ZASOBÓW

1. ZASOBY PRZYRODNCZE

Pod względem klimatycznym Ostroróg usytuowany jest na terenie w typie klimatu Pasa Wielkich Dolin. Klimat jest tutaj dość zmienny i charakteryzuje się różnorodnością typów pogody. Subregion ten wyróżnia się przewagą dni z bardzo dużym zachmurzeniem oraz z małą ilością dni bezchmurnych.

Na terenie Pojezierza Poznańskiego duży wpływ na kształtowanie się stanów pogody ma cyrkulacja powietrza i związane z nią geograficzne pochodzenie napływających mas powietrza. Na ten teren napływają masy powietrza polarno – morskiego i polarno kontynentalnego. Średnie wieloletnia temperatura roczna powietrza wynosi 7,7°C. Charakterystyczne są duże wahania miesięczne temperatur, szczególnie w okresie wiosenno – letnim oraz w poszczególnych latach. Niekorzystnym zjawiskiem klimatycznym jest występowanie przymrozków i wysokich spadków temperatur w okresie zimy bez występowania okrywy śnieżnej.

Gmina Ostroróg znajduje się pod wpływem wiatrów z południowego - zachodu i zachodu. Stanowią one 33,6% ogólnej liczby notowań wiatru. Natomiast najmniej jest wiatrów północnych i północno – wschodnich. Cisze stanowią 11,6% liczby notowań. Najsilniejsze wiatry notuje się od listopada do marca.

Opady atmosferyczne są najbardziej zmiennym elementem klimatu. Średnia wieloletnia suma opadów rocznych wynosi 605 mm. Średnia roczna liczba dni z pokrywą śnieżną waha się od 44 do 55 dni. Pokrywa śnieżna ma stosunkowo małą trwałość i niewielką miąższość, co negatywnie wpływa na stan oziminy.

Mało urozmaicona rzeźba terenu wpływa na niewielkie zróżnicowanie klimatu lokalnego. Niekorzystny klimat posiada dolina Ostrorogi i jej dopływów, rynien lodowcowych, kanału Kluczewskiego oraz lokalnych obniżień. W obniżeniach, dolinach zalegają mgły, powstają zastoiska chłodnego powietrza. Obszary wysoczyznowe są natomiast dobrze nasłonecznione i przewietrzane. Warunki pogarszają się w miarę płytszego zalegania wody gruntowej.

Grunty gminy należą do zlewni rzeki Warty, do której spływają wody Ostrorogi. Warunki wodne środowiska na terenie gminy oceniane są jako średnio korzystne dla rolnictwa.



Z punktu widzenia produkcji rolniczej większość gruntów (oprócz kompleksu leśnego) gminy Ostroróg leży w szamotulsko-opalenickim rejonie glebowo-rolniczym. Struktura użytkowania gleb w tym rejonie różni się od średniej byłego województwa poznańskiego. W użytkach rolnych aż 92% zajmują grunty orne, a pozostałe 8% to użytki zielone. Wśród gruntów ornych przeważają gleby płowe i czarne ziemie. Natomiast gleby słabe kompleksu 6, 7 klas V, VI (IV b) występują w części południowej gminy i są to gleby rdzawe i bielicowe.

Udział poszczególnych kompleksów glebowo - rolniczych w ogólnej powierzchni gruntów ornych oraz użytków zielonych, a także bonitację gruntów w gminie przedstawiono w tabelach nr 4 i 5.

Tabela nr 4: Udział poszczególnych kompleksów glebowo – rolniczych w gminie w ogólnej powierzchni gruntów ornych

Nr kompleksu glebowego	Nazwa kompleksu glebowo – rolniczego	Pow. w ha	W % ogółem gruntów rolnych
1	pszenny bardzo dobry	-	-
2	pszenny dobry	833	16,4
3	pszenny słaby	88	1,7
4	żytni bardzo dobry	1393	27,4
5	żytni dobry	1138	22,4
6	żytni słaby	853	16,8
7	żytni bardzo słaby	405	8,0
8	zbożowo - pastewny mocny	86	1,7
10	zbożowo - pastewny słaby	287	5,6
	O g ó ł e m.:	5083	100,0

Źródło: Studium Uwarunkowań i Kierunków Zagospodarowania Przestrzennego Miasta i Gminy Ostroróg, Ostroróg 1999 r.



Tabela nr 5: Udział poszczególnych kompleksów glebowo – rolniczych w ogólnej powierzchni użytków zielonych

Nr kompleksu glebowego	Nazwa kompleksu glebowo - rolniczego	Pow. w ha	W % ogółem użyt. Zielonych
1z	użytki zielone b. dobre i dobre	-	-
2z	użytki zielone średnie	342	66,7
3z	użytki zielone słabe i b. słabe	171	33,3
	O g ó ł e m.:	513	100,0

Źródło: Jak w tabeli nr 4.

Lasy na terenie gminy Ostroróg zajmują powierzchnię 2 270 ha. Administracyjnie lasy państwowe należą do Nadleśnictwa Pniewy - obręb Pniewy.

Zwarte kompleksy leśne występują w części południowej oraz południowo- zachodniej. Dominują siedliska boru sosnowego, z niewielką domieszką drzew i krzewów liściastych. Przeważa drzewostan sosnowy o wieku drzew powyżej 41 lat.

Część lasów na terenie gminy Ostroróg należy do lasów ochronnych. I tak w lasach ochronnych obrębu Pniewy wyróżnia się:

- a) lasy glebochronne
- b) lasy wodochronne
- c) lasy na stałych powierzchniach badawczych i doświadczalnych

W lasach ochronnych obowiązuje odmienny sposób gospodarowania drzewostanem. Szczególnej ochrony wymagają wydmy zalesione z uwagi na bardzo mało odporne runo oraz dużą podatność na procesy erozyjne. Na terenie gminy przeważają lasy korzystne dla wypoczynku a szczególnie turystyki wzdłuż wyznaczonych szlaków.

Zróznicowanie gatunkowe zwierząt dzikich jest znaczne. Wiodącym gatunkiem zwierzyny łownej jest sarna. Występują tutaj także dziki, jelenie i jenoty. Sporadycznie pojawiają się daniela, wilki i łosie. Zwierzyna drobna jest mniej liczna. Żyją tutaj zajęce, borsuki, tchórze, kuny, piżmaki, kuropatwy, bażanty i inne. Dziki królik, kiedyś bardzo liczny, wyginął niemalże całkowicie. Niezwykle bogaty jest świat zwierząt chronionych. Liczne starodrzewia oraz zbiorniki wodne sprzyjają gniazdowaniu rybołowa, orła bielika, czarnego bociana, puchacza, kani czarnej i rudej.

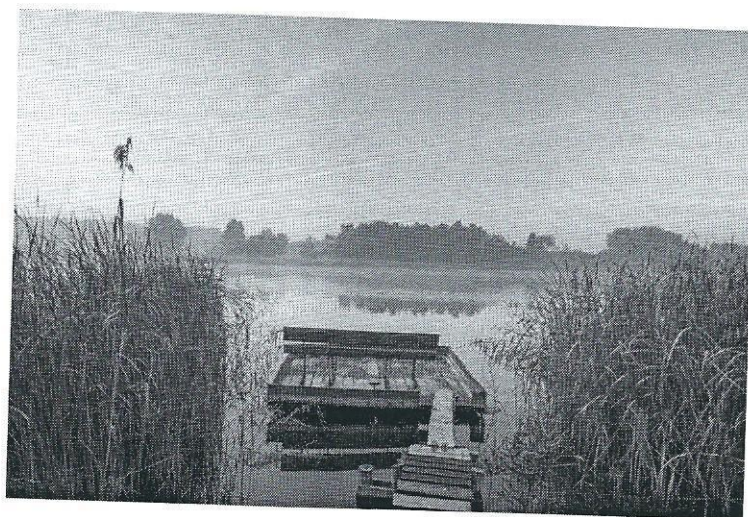


Na terenie gminy znajdują się dwa jeziora: Wielkie i Mormin, które stanowią atrakcyjny element krajobrazu przyrodniczego. Są one miejscem bytowania licznych gatunków ptaków i ryb.

Jeziro Wielkie jest muliste, dość płytkie, mocno zarośnięte. Wokół zbiornika znajduje się wiele stanowisk wędkarskich. Niestety większość niedostępna z powodu zamykania kładek, po których można przejść. Po jednej stronie jeziora zabudowania, po drugiej stronie łąki pola i lasek. Można tu złowić głównie leszcza, lina, karpia, karasia, płoć i szczupaka.

Jeziro Mormin ma charakter linowo-szczupakowy. Jest to niewielki zbiornik o maksymalnej głębokości około 4 m i owalnym kształcie. Mimo niedużej głębokości jest to zbiornik o dość mocno zróżnicowanym dnie, dlatego, że samo otoczenie jeziora jest pagórkowate. Pasy grążela żółtego, gęstej trzciny biegnącej wzdłuż całej linii brzegowej i otoczenie lasu sprawiają, że Jezioro Mormin przyciąga nad swoje brzegi nie tylko wędkarzy, ale również wczasowiczów. Różnorodność gatunków ryb pływających w Morminie jest duża. Występują tu liny, szczupaki, węgorze, karasie złociste, okonie, leszcze, płocie i karpie.

Zdjęcie nr 2



Autor: Tomasz Koryl

Obiekty i tereny chronione na podstawie przepisów szczególnych



Największymi wartościami środowiska przyrodniczego warunkującymi stabilność całego ekosystemu są obszary o małym przekształceniu roślinności, rzeźby powierzchni i sieci rzecznej. Stanowią je obszary i obiekty o dużej wartości przyrodniczej, poddane ochronie prawnej. Są to pomniki przyrody i parki podworskie. W rejestrze Wojewódzkiego Konserwatora Przyrody znajduje się 6 pomników przyrody. Są to okazałe drzewa przedstawione w tabeli nr 7.

Tabela nr 7 Pomniki przyrody na terenie gminy Ostroróg

Nr pomnika	Gatunek drzewa	Obwód pierśnicy	Miejscowość	Zarządzenie Wojewody
16/517	Platan klonolistny	370	Szczepankowo	z 3.02.1987 r.
17/518	Lipa drobnolistna		Szczepankowo	- „ -
18/519	Lipa drobnolistna	417	Szczepankowo	- „ -
20/521	Sosna zwycz.	245	Szczepankowo	- „ -
	Sosna zwycz.	248	Szczepankowo	- „ -
395	Modrzew polski	150	Wielonek	- „ -

Zródło: Jak w tabeli nr 4.

W gminie są 4 parki podworskie chronione na podstawie ustawy – Prawo ochrony środowiska (ustawa z dnia 27 lipca 2001 r. o wprowadzeniu ustawy – Prawo ochrony środowiska, ustawy o odpadach oraz o zmianie niektórych ustaw, Dz. U. nr 100, poz. 1085) oraz ustawy z dnia 21 listopada 1996 r. o muzeach (Dz. U. z 1997 r. nr 5, poz. 24) oraz ustawy z dnia 15 lutego 1962 r. o ochronie dóbr kultury (Dz. U. z 1999 r. nr 98, poz. 1150). Znajdują się one w Dobrojewie, Oporowie, Rudkach i Szczepankowie. Szerzej przedstawione zostały w uwarunkowaniach wynikających z cech środowiska kulturowego.

Do obszarów prawnie chronionych zalicza się ponadto:

1. Gleby wysokich klas bonitacyjnych II - III, torfowiska i bagna zgodnie z ustawą z dnia 3 lutego 1995 roku o ochronie gruntów rolnych i leśnych (tekst jednolity Dz. U. z 2004 r. nr 121, poz. 1266);
2. Lasy ochronne zgodnie z ustawą z dnia 28 września 1999 roku o lasach (tekst jednolity Dz. U. z 2000 r. nr 56, poz. 679).

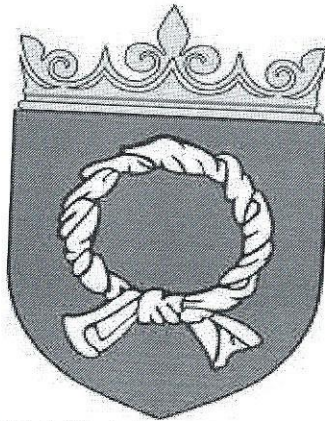


2. DZIEDZICTWO KULTUROWE

Nazwa, herb, flaga Ostroroga

Nazwa Ostroróg pochodzi prawdopodobnie od obronnego grodu otoczonego palisadą z zaostzonych u góry pali lub o ostro zakończonych basztach.

Miasto i Gmina Ostroróg szczyli się herbem Nałęcz, który został przyjęty od rodu Ostrorogów – pierwotnych właścicieli miasta. Herb przedstawia zwiniętą białą chustę z końcami zwisającymi ku dołowi, na czerwonym tle. Tarczę herbową wieńczy stylizowana złota korona.



Rys. 1 Herb Ostroga – Nałęcz

Flaga Miasta i Gminy Ostroróg składa się z trzech pionowych pasów równej szerokości, z których pola boczne przedstawiają biało-czerwoną szachownicę, natomiast pole środkowe zawiera wizerunek herbu na zielonym tle.



Rys. 2 Flaga Ostroga



Rys Historyczny

Historia Ostroroga jest nierozzerwalnie związana z dziejami Wielkopolski, jednego z największych regionów historyczno-etnograficznych w Polsce. Wielkopolska wyodrębniła się w ciągu wielu wieków wspólnych dziejów i podobnego rozwoju społeczno-gospodarczego. Pod względem historycznym Wielkopolska powstała na terytorium dawnego ludu Polan, które odegrało główną rolę w tworzeniu państwa polskiego.

W wiekach VII – X Wielkopolska była centrum ówczesnego życia politycznego kraju. Pojęcie Wielkopolska – Polonia Maior (Polska większa, starsza, ważniejsza) pojawiło się w okresie rozbicia dzielnicowego. Nazwę tę po raz pierwszy zapisano w dokumencie Bolesława Pobożnego z 15 czerwca 1257 roku.

Pod koniec XVIII wieku Wielkopolska w dwóch etapach przeszła pod panowanie pruskie: w pierwszym rozbiorze w 1772 roku – ziemia na północ od Noteci i w drugim rozbiorze w 1793 roku – zasadnicza część regionu; utworzono tu prowincję Prusy Południowe. Po Kongresie Wiedeńskim w 1815 roku z terenów zachodniej Wielkopolski utworzono Wielkie Księstwo Poznańskie. W połowie XIX wieku, gdy silnie zaczął rozwijać się pruski system państwowy i bezpośrednia walka o wolność stała się niemożliwa, powstała w Poznańskim idea pracy organicznej i konkurowania z Niemcami na polu gospodarczym tego regionu. Odzyskanie niepodległości w 1918 roku nastąpiło w wyniku powodzenia Powstania Wielkopolskiego. Z ziem Wielkiego Księstwa Poznańskiego utworzono województwo poznańskie.

Ostroróg zajmuje szczególne miejsce w historii Wielkopolski i Polski, jako centrum reformacji w XVI i XVII wieku.

Najstarsze ślady życia ludzi na terenie Ostroroga i okolic pochodzą z lat 8000 – 4000 p.n.e. Jednym z cennych dowodów długiej i bogatej historii Ostroroga jest informacja zamieszczona ponad 600 lat temu w 1383 roku w Kronice Jana z Czarnkowa. Powodem zapisu tej wiadomości był właściciel wsi Ostroróg: Dziersław Grochola, czynnie zaangażowany w wojnę domową Nałęczów w Grzymalinami.

Kronikarz wymienił dwa obiekty w Ostrorogu: wieś i fortalicjum. Fortalicjum mieściło się na półwyspie Jeziora Wielkiego. Z relacji Jana z Czarnkowa wynika, że był to pod grodem niewielki obiekt obronny. Osadę targową wzmiankowano po raz pierwszy w 1398 roku.



Od początku XV wieku było coraz głośniejsze o Ostrorogu w Wielkopolsce, Polsce a także w Europie. Miasto Ostroróg swoją sławę w dłuższej mierze zawdzięcza szlacheckiej rodzinie Ostrorogów. Twórcą znaczenia rodu i Ostroroga był Sędziwoj z Ostroga (żył w latach ok 1375 – 1441 r.) syn Dzierżysława Grochola. Sędziwoj z Ostroga był założycielem miasta i fundatorem kościoła o statusie prepozytury. Prawa miejskie Ostroróg otrzymał około 1412 roku. Prawdopodobnie Sędziwoj zastąpił drewniane fortalicjum murywanym zamkiem.

Sędziwoj otrzymał z rąk Władysława Jagiełły w roku 1406 najwyższy urząd w ówczesnej Wielkopolsce: Urząd Wojewody Poznańskiego i Starosty Generalnego Wielkopolski. Podczas Bitwy pod Grunwaldem wystawił własną chorągiew. Towarzyszył królowi w licznych podróżach. Sędziwoj zapewnił następnym pokoleniom Panów z Ostroga znaczącą pozycję ekonomiczną i społeczną.

W XV wieku wokół miasta powstały wsie tworząc klucz dóbr szlacheckich rodziny Ostrorogów. W 1546 roku król Zygmunt Stary odnowił lokację miasta.

Wysoką pozycję społeczną zyskał wnuk Sędziwoja Jan. Pełnił funkcję Wojewody Poznańskiego, był pisarzem politycznym. Prawdopodobnie jest autorem traktatu politycznego „Memoriał o naprawie Rzeczypospolitej”. Dzięki temu traktatowi wprowadzonemu do programu podręczników szkolnych Jan Ostroróg stał się postacią powszechnie znaną w Polsce.

Ród Ostrorogów zapisał się na kartach historii Wielkopolski, jako protektorzy protestantyzmu. Jakub był pierwszym i głównym protektorem braci czeskich. Oddał im kościół parafialny i plebanie w Ostrorogu. Dzieci Jakuba były także oddanymi protektoratami braci czeskich.

Po śmierci ostatniego z Ostrorogów w 1624 roku miasto przeszło we władanie rodziny Potockich. W 1635 roku dobra ostrorogowskie kupił szlachcic Andrzej Rej z Nagłowic (wnuk Mikołaja). W 1647 roku jego syn Mikołaj sprzedał dobra Piotrowi z Miłosławia Górskiemu. Ostrorogiem władali także Radziwiłłowie, Zalescy i Malechowscy. W drugiej połowie XVIII wieku właścicielem majątku została rodzina Kwileckich, która władała nim do 1939 roku.

Duże znaczenie dla historii Ostroroga miał pobyt w nim braci czeskich. Bracia przebywali tutaj przez prawie 100 lat. W 1553 roku Jakub Ostroróg przekazał braciom czeskim kościół parafialny i plebanie. Około 1650 roku bracia czescy opuścili Ostroróg. W tym okresie miasto stanowiło bardzo ważny ośrodek reformacji. Mieściły się tutaj: archiwum, biblioteka,



seminarium duchowne Jednoty Braci Czeskich w Polsce. Tutaj odbył się szereg synodów braci czeskich. W okresie reformacji na terenie Ostroroga osiedliły się rodziny szkockie.

W Ostrorogu urodził się Andrzej Węgierski – historyk reformacji, kaznodzieja, tłumacz. Była autorem pierwszego w Europie rysu dziejów reformacji w Europie Wschodniej.

Za czasów Sędziwoja w Ostrorogu, podobnie jak w innych miastach polskich, przez kilkadziesiąt lat po lokacji władzę sprawował wójt. Pierwsze informacje o samorządzie miejskim w Ostrorogu pochodzą z 1462 roku. Rada miejska była organem ustawodawczym i sądowniczym. Na czele rady miejskiej stał burmistrz, wybierali go spośród siebie rajcy na okres jednego roku. Zachowały się wzmianki o pierwszych burmistrzach Ostroroga. W 1503 roku burmistrzem był Maciej Wróbel, w 1583 roku Jan Klucznik, w 1607 roku Piotr Rosigroch, w okresie od 1620 roku do 1624 roku Łukasz Jazdzik, 1632 roku Jakub Jądro. Pierwsza wzmianka o pieczęci miejskiej datuje się z 1583 roku.

Dane historyczne wskazują, że Ostroróg należał do kategorii mniejszych miast. W Ostrorogu odbywały się jarmarki roczne i tygodniowe. O ich odbywaniu się informuje przywilej Króla Zygmunta Starego, który w 1546 roku odnowił i potwierdził dawniej przyjęte terminy targów.

Nie wiele wiadomo o mieszkańcach Ostroroga do XVII wieku. Podstawą utrzymania dla tutejszej ludności była uprawa roli, chów zwierząt i rzemiosło. Rzemieślnicy pracowali na potrzeby mieszkańców miasta, dziedzica i ludności wiejskiej.

W XIX wieku miasto wchodziło w skład Księstwa Warszawskiego a następnie Wielkiego Księstwa Poznańskiego. W tym trudnym dla Polski okresie Ostrożanie podobnie jak lud całej Wielkopolski, włączyli się w nurt pracy organicznej solidnie pracując, szczególnie tworząc dobrze zorganizowane gospodarstwa rolne.

Odzyskanie wolności w 1918 roku nastąpiło w wyniku powodzenia Powstania Wielkopolskiego



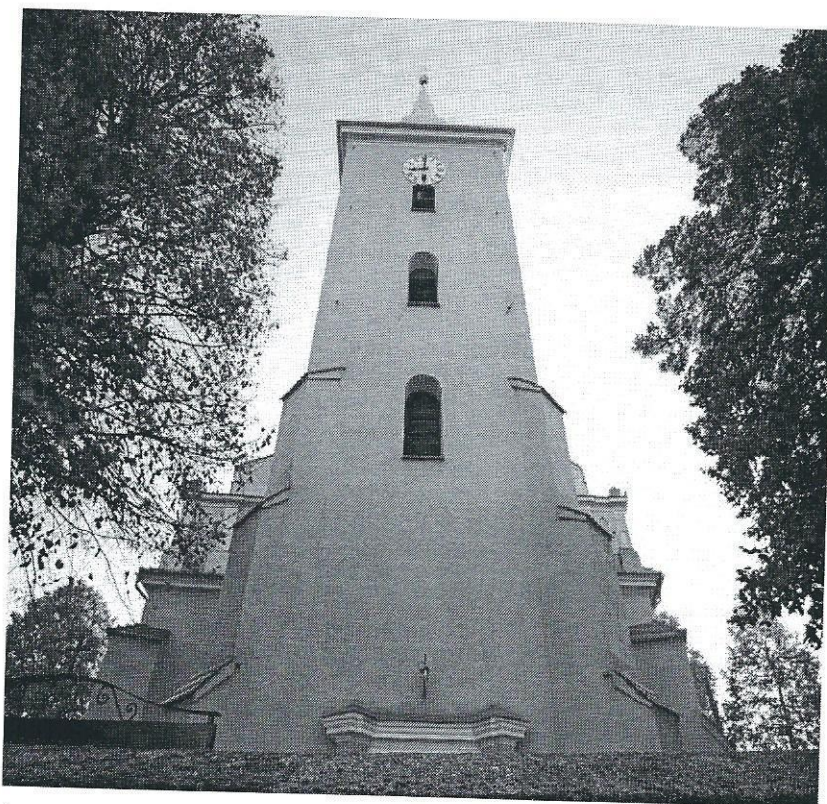
Obiekty zabytkowe

Ostroróg

Znajdują się tu m.in. nasyp zamkowy z XIV w., Kościół parafialny p.w. Wniebowzięcia N.M.P., kilka zabytkowych domów i budynek dworca kolejowego, obelisk Jana Ostroroga, dwie figury: św. Jana Nepomucena i matki Bożej oraz dwa krzyże przydrożne.

KOŚCIÓŁ PARAFIALNY p. w. Wniebowzięcia Najświętszej Marii Panny Późnogotycki z 1432r. został przebudowany w 1776 r. i zbarokizowany. Kościół otoczony jest murem z trójarkadową bramą z 1776 r. Jest to budowla murowana, otynkowana, z drewnianym stropem pokrytym polichromią z ornamentem rokokowym. Również wyposażenie wnętrza pochodzi głównie z 1776 r. W kościele znajduje się pięć ołtarzy średnich; jeden z obrazem Matki Boskiej Śnieżnej z pierwszej połowy XVII w. w sukience srebrnej w stylu regencji.

Zdjęcie nr 3



Autor: Tomasz Koryl



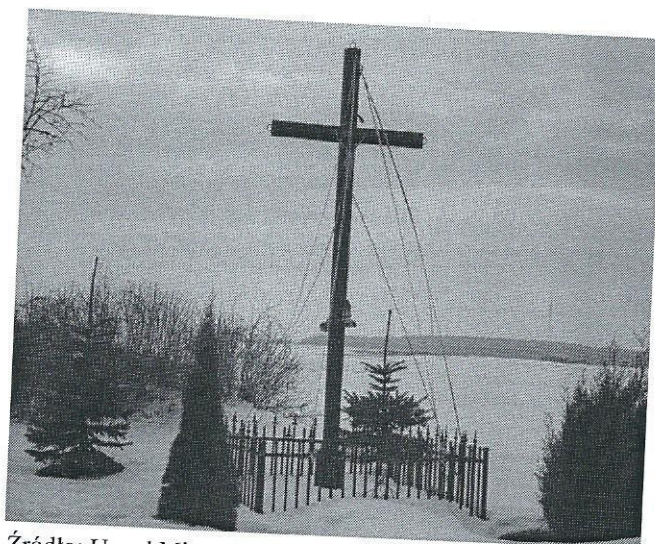
- DOM** (ul. Pniewska 13). Zbudowany na początku XX w. Murowany, parterowy, pięćosiowy. Narożniki i obramienia okien z cegły. Dach dwuspadowy kryty dachówką. Dawniej Miejsko – Gminna Biblioteka Publiczna. Obecnie mieszkania prywatne.
- DOM** (Rynek 6). Zbudowany na pocz. XX w. Murowany, otynkowany, piętrowy, czteroosiowy. Dach dwuspadowy, kryty dachówką. Na parterze pomieszczenia sklepowe.
- DOM** (Rynek 15). Zbudowany na pocz. XX w. Murowany, otynkowany, piętrowy, pięćosiowy z balkonem nad wejściem. Narożniki boniowane. Dach dwuspadowy.
- FIGURA** Św. Jana Nepomucena (Rynek). Na skwerze w centrum placu. Pochodzi z okresu międzywojennego. Postać świętego wysokości około 1 m ustawiona jest na kamiennym ok. pięciometrowym cokole na rzucie kwadratu.
- OBELISK** Jana Ostroroga (ul. Wroniecka, narożnik ul. Jana Ostroroga).
Tekst: „JAN OSTORÓG /1436-1501/ WYBITNY MAŻ STANU PISARZ POLITYCZNY EPOKI ODRODZENIA SZERMIERZ IDEI SILNEGO I SUWERENNEGO PAŃSTWA POLSKIEGO ROK 1953”.
- NASYP ZAMKOWY** (ul. Zamkowa). w pd. części miasta u ujścia Strugi Ostrorogskiej przy wypływie z jez. Wielkiego. Dawne grodzisko dolinne typu pierścieniowatego, wzmiankowane w 1383 r. jako punkt obronny Dzierżysława Grocholi, który tutaj wytrzymał oblężenie Domarata z Iwna podczas wojny domowej Nałęczów z Grzymalitami. We wzniesionym na jego miejscu zamku z XV w. urodził się najprawdopodobniej Jan Ostroróg – wojewoda poznański i pisarz polityczny. W XVIII w. zamek zamieniono na browar, a w XIX w. mury zostały całkowicie rozebrane. W roku 1961 przeprowadzono badania archeologiczne, które potwierdziły wcześniejsze przypuszczenia. Owalne wzgórze porośnięte trawą o średnicy ok. 50 m i wysokości ok. 6 m, otoczone jest mało widocznym dziś rowem – dawna fosą.



Bielejewo

Na północno-zachodnim skraju wsi Bielejewo znajduje się drewniany krzyż przydrożny.

Zdjęcie nr 4



Źródło: Urząd Miasta i Gminy Ostroróg

Binino

W centrum wsi Binino, 100m od budynku byłej szkoły podstawowej, znajduje się miejsce pamięci narodowej - dawny cmentarz choleryczny. Został on założony ok. XIX w. Jediną pozostałość stanowią: drewniany krzyż i trzy symboliczne groby. Całość otoczona jest drewnianym płotem. Obiekt odnowiono w ostatnich latach przez sołectwo.

Zdjęcie nr 5





Źródło: Urząd Miasta i Gminy Ostroróg

Oprócz tego istotnym elementem krajobrazu kulturowego są trzy kapliczki. Kapliczki od dawna spełniały ważne funkcje kulturowe, szczególnie na wsiach, gdzie nie było kościołów. Stawiano je z wdzięczności za otrzymane łaski, dla upamiętnienia wydarzeń historycznych, prosząc o łaskę a czasem dla ochrony przed zarazą i złem lub na pamiątkę cudu. Inne pełniły funkcję drogowskazów lub znaków topograficznych. Przy drodze do Pniew znajduje się figura Matki Boskiej Królowej Polski z Dzieciątkiem. Fundatorem była prawdopodobnie rodzina Kwileckich. Druga Figura poświęcona Matce Bożej, stoi w centrum wsi, na tablicy widnieją daty: 1945 (rok powstania) i 1997 (rok odnowienia figury). Natomiast przy drodze brukowej z Binina do Dobrojewa znajduje się cokół, na którym umieszczony jest krzyż.

Zdjęcie nr 6, 7, 8

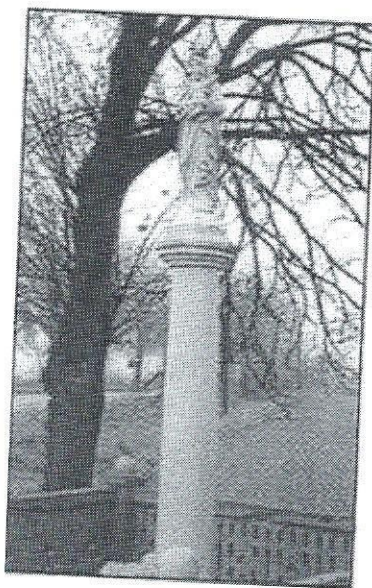


Figura Matki Boskiej Królowej Polski z Dzieciątkiem

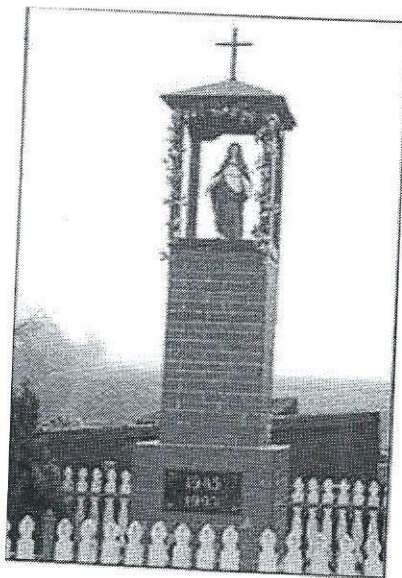
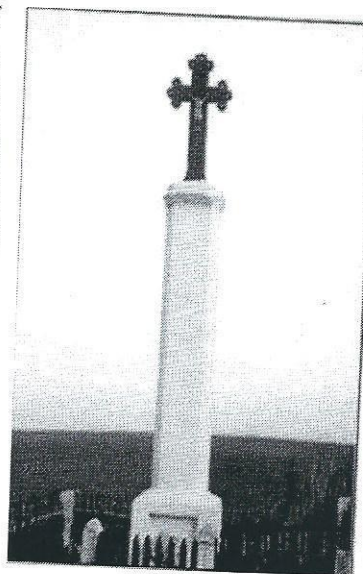


Figura poświęcona Matce Bożej



Cokół, na którym umieszczony jest krzyż

Źródło: Urząd Miasta i Gminy Ostroróg

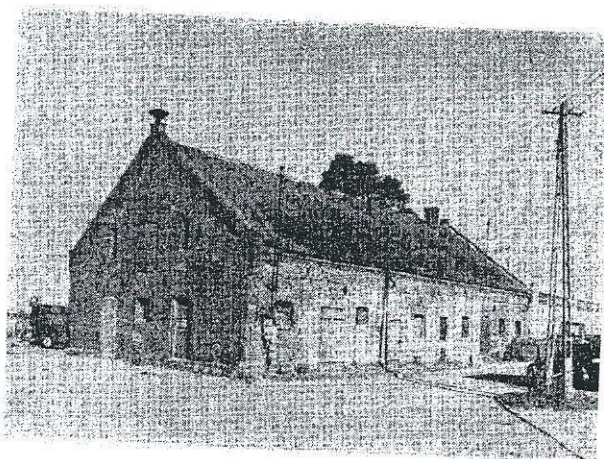
Bobulczyn

W Bobulczynie zachowały się zabudowania folwarczne: spichlerz z XIX wieku i chlewnia z początku XX wieku oraz krzyż na murowanym cokole z figurą Matki Boskiej w niszy.



Zabudowania folwarczne położone są po zachodniej stronie drogi nr 184 z Ostroroga do Wroniek w głębi podwórza Rolniczego Kombinatoru Spółdzielczego. Spichlerz został zbudowany pod koniec XIX w, budynek murowany, piętrowy, dach dwuspadowy kryty dachówką. Chlewnia została zbudowana na początku XX w., budynek murowany, parterowy, dach dwuspadowy kryty dachówką.

Zdjęcie nr 9



Źródło: Urząd Miasta i Gminy Ostroróg *Bobulczyn - Chlewnia*

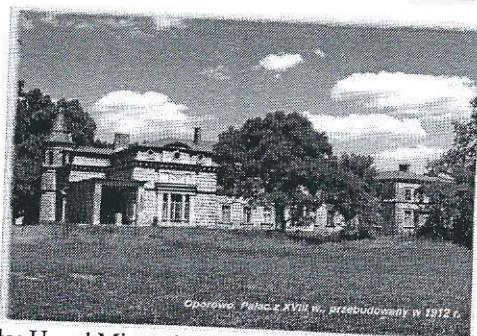
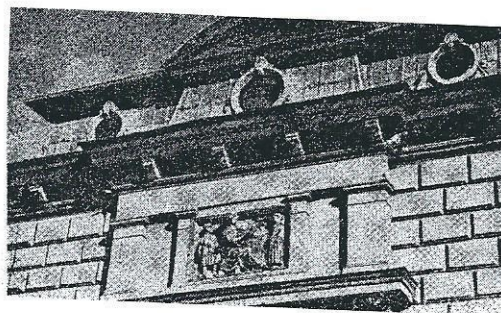
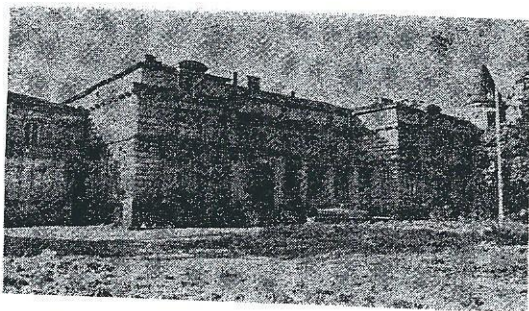
Oporowo

PAŁAC. We wsi znajduje się XIX-wieczny eklektyczny pałac otoczony parkiem. Cały kompleks znajduje się pod zarządem Agencji Własności Rolnej Skarbu Państwa. Zbudowany ok. 1855r. rozbudowany w latach 1877-1878 wg. projektu Zygmunta Gorgolewskiego. Murowany, otynkowany, wysoko podpiwniczony, piętrowy. Wzniesiony na planie trzech zestawionych prostokątów. Elewacja boniowana z wyłączeniem obramowań okiennych. Na ścianach zewnętrznych piętra dekoracja rzeźbiarska. Kondygnacje rozdzielone zostały profilowanym gzymsem. Od strony północnej ganek z wejściem głównym. Nad nim herb Śreniawa Kwileckich. Na osi usytuowana jest duża prostokątna sień z zachowaną posadzką. Od zachodniej strony zewnętrzna galeria w formie ganku, kryta płaskim dachem wspartym na czworokątnych filarach. W części północno– zachodniej dworu, znajduje się trzykondygnacyjna wieżyczka ze stożkowatym hełmem krytym łupkiem i sygnaturką z datą 1877. W południowej części elewacji zachodni taras z zejściem do parku. Dach mansardowy z licznymi lukarnami, częściowo w



stylizowanych obramieniach. Powierzchnia ponad 1000 m². W dniu 04.05.2007 roku wybuchł pożar pałacu w Oporowie. Spaleniu uległ dach o konstrukcji drewnianej kryty blachą oraz strop trzeciej kondygnacji budynku.

Zdjęcie nr 10, 11, 12, 13



Źródło: Urząd Miasta i Gminy Ostroróg, *Oporowo – Pałac z XVIII w. (przebudowany w 1912 r.)*

STAJNIA. Położona ok. 25 m na wschód od dworu. Murowana z cegły. Parterowa z zagospodarowanym poddaszem. Skrzydło pd. – wsch. częściowo rozebrane. Na ścianie wsch. kamienna głowa konia. Obecnie nieużytkowana.

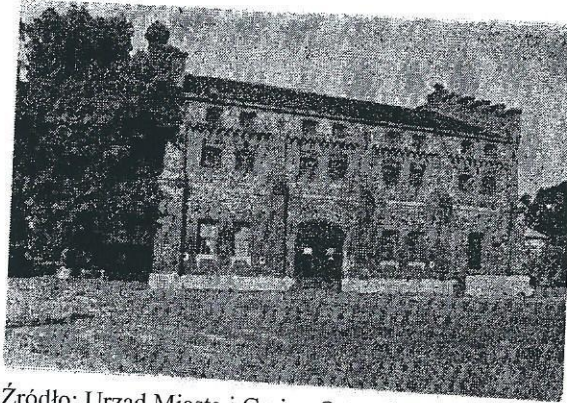
BUDYNEK GOSPODARCZY. Na pn. od stajni, z którą jest połączony przejazdem. Murowany z cegły, piętrowy. Dach dwuspadowy kryty papą. Dawniej mieszkania służby, kuchnia i pralnia.

ZABUDOWANIA FOLWARCZNE. Położone w pn. części wsi.

MAGAZYN (dawny spichlerz). Zbudowany w końcu XIX w. Murowany z cegły, trzykondygnacyjny z dwuspadowym dachem krytym papą. Szczyty schodkowe.



Zdjęcie nr 14

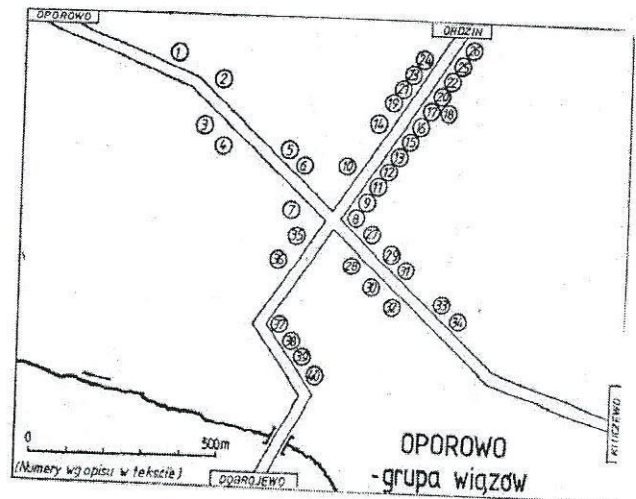
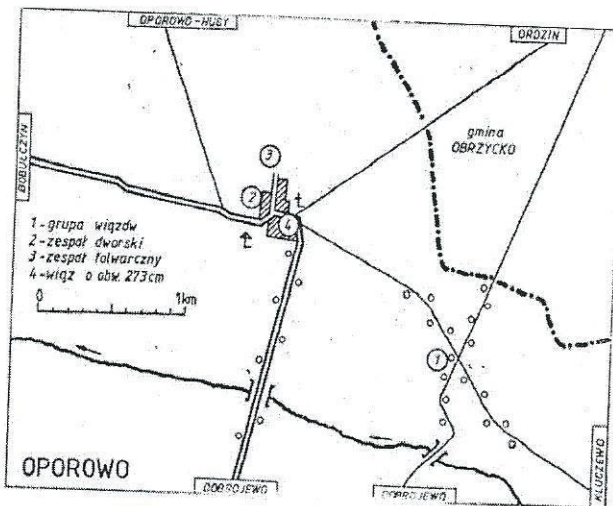


Źródło: Urząd Miasta i Gminy Ostroróg, *Magazyn – widok od strony wschodniej*

KUŹNIA. Zbudowana w końcu XIX w. Murowana z cegły, zdobionymi szczytami. Dach dwuspadowy kryty dachówką. Na kominie gniazdo bociana białego.

GORZELNIA. Zbudowana w końcu XIX w. Murowana z cegły i kamienia polnego, piętrowa na wysokiej podmurówce. Dach dwuspadowy, kryty papą.

Mapa nr 3, 4



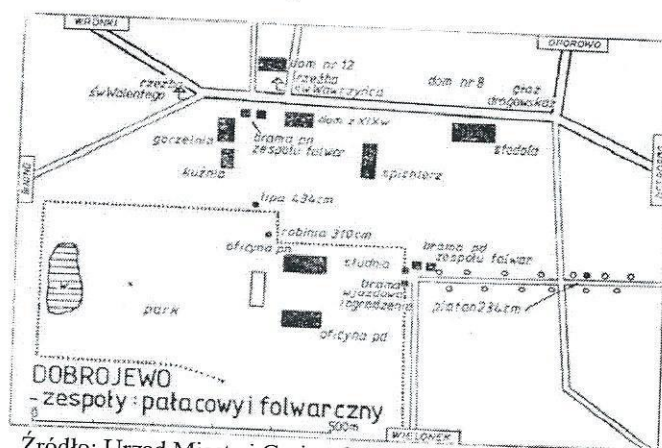
Źródło: Urząd Miasta i Gminy Ostroróg



Dobrojewo

Zespół pałacowy. W 1784r. w południowej części wsi został wybudowany pałac dla Adama Kwileckiego. Pałac był przebudowany w XIX w. Zgromadzono tu liczne pamiątki rodowe i narodowe oraz duży księgozbiór. Rozebrany w latach 1941-1942. Od drogi nr 184 w kierunku zachodnim prowadzi podwójna aleja lipowo- grabowa z drzewami o obwodach do 180cm, dł. ok.500m. W połowie alei, po stronie północnej znajduje platan o obwodzie 234cm.

Mapa nr 5: Zespół pałacowy i folwarczny



Źródło: Urząd Miasta i Gminy Ostroróg

Park. Powierzchnia ok. 8,1 ha. Rozciąga się na zachód i południe od dziedzińca dworskiego. Krajobrazowy ze szczytkowym układem ścieżek. W części zachodniej znajduje się staw. Gatunki dominujące: lipy, graby, akacje, kasztanowce i sosny. Zachowała się aleja lipowa.

Dom nr 12. W centrum wsi. Zbudowany ok. poł. XIX w. Dawna szkoła. Murowany z cegły, pięćosiowy, dach dwuspadowy kryty dachówką. Na osi ryzalit z wejściem i trójkątnym oknem kryty osobnym daszkiem.

Dom nr 8. We wschodniej części, obok przystanku autobusowego. Tzw. młynek, ze względu na to, że dawniej stał obok młyn. Zbudowany w I poł XIX w. Murowany, otynkowany, na planie ośmioboku. Dach namiotowy, ośmiopłaciowy. Od strony południowej prostokątna dobudówka z dwuspadowym dachem. Dachy kryte dachówką.



Oficyna północna. Zbudowana w 1784r. Murowana, otynkowana, dwukondygnacyjna, siedmioosiowa. Dach czterospadowy kryty dachówką. Narożniki boniowane. Na osi fasady ganek z dwoma jońskimi kolumnami wspierającymi znajdujący się na piętrze balkon z ozdobną kratą. Powyżej lukarna z okrągłym oknem. Po bokach kamienne wazony.

Zdjęcie nr 15



Źródło: Urząd Miasta i Gminy Ostroróg, *Dobrojewo, Oficyna z XVIII w.*

Oficyna południowa. Zbudowana w 1784r. Murowana, otynkowana, parterowa, siedmioosiowa. Dach czterospadowy kryty dachówką. Narożniki boniowane. Na osi fasady usytuowany został ganek. Powyżej lukarna z kamiennymi wazonami po bokach i okrągłym oknem.

Brama wjazdowa. Zbudowana w XVIII wieku. Klasycystyczna, murowana, otynkowana. Cztery kwadratowe słupy o profilowanych narożach, gzymsowane z namiotowymi daszkami krytymi dachówką. Na słupach wewnętrznych ujmujących wjazd umieszczone zostały dwie rzeźby wojowników w pozycji frontalnej, wykonane z piaskowca, a na słupach zewnętrznych wazony. Studnia położona w pn.- wsch. części dziedzica. Zbudowana z kamienia polnego z pilastrami i czterema wazonami. Wysokość ok. 1,5 m.

Spichlerz. Zbudowany w I poł. XIX w. Późno klasycystyczny, murowany, otynkowany, trzykondygnacyjny z przejazdem na osi środkowej. Dach dwuspadowy z naczółkami i tzw. okienkami powiekowymi, kryty dachówką.



Zdjęcie nr 16



Źródło: Urząd Miasta i Gminy Ostroróg, Dobrojewo, Zabytkowy spichlerz

Głaz. – Drogowskaz. We wschodniej części wsi, przy drodze Nr 184 do Ostroroga i drodze do Oporowa. Głaz narzutowy o wysokości ok. 1,1m i maksymalnej szerokości ok. 0,9m z wklęsłym napisem „Do / Oporowa / 1824 / 1977 r.”

Figura Św. Wawrzyńca. Znajduje się na placu w centrum wsi. Rzeźbę wykonano z kamienia w XVIII w. ustawiono na murowanej kolumnie, wysokość ok. 4,5m z 1945r.

Rzeźba Chrystusa. Umieszczona na drewnianym krzyżu, na skrzyżowaniu dróg Ostroróg – Ordzin. Pochodzi z XVII w. odnowiona w 1988r. i 2015 r.

Rzeźba Św. Walentego. Usytuowana na rozstaju dróg do Wronek i drogi wiejskiej do Binina. Wykonana z drewna w XVIII wieku. Barokowa figura umieszczona jest w murowanej, ok. 5-metrowej kapliczce z 1945r., odnowiona w 1998r.

Zdjęcie nr 17, 18

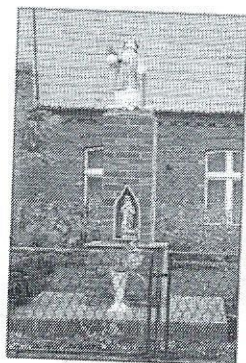


Figura Św. Wawrzyńca



Rzeźba Św. Walentego

Źródło: Urząd Miasta i Gminy Ostroróg

Zapust



Istotnym elementem krajobrazu kulturowego są trzy kapliczki. Kapliczki od dawna spełniały ważne funkcje kulturowe, szczególnie na wsiach, gdzie nie było kościołów. Stawiano je z wdzięczności za otrzymane łaski, dla upamiętnienia wydarzeń historycznych, prosząc o łaskę a czasem dla ochrony przed zarazą i złem lub na pamiątkę cudu. Inne pełniły funkcję drogowskazów lub znaków topograficznych.

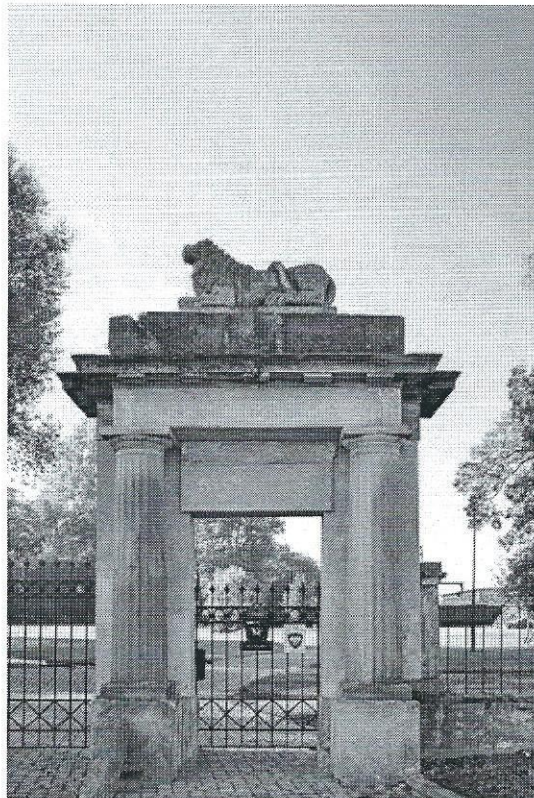
Rudki

Oficyna – murowana, otynkowana, parterowa, siedmioosiowa na planie prostokąta. Dach naczółkowy kryty dachówką. W partii strychu dwa niewielkie okienka. Wejście główne w elewacji północno- zachodniej po schodach, na podmurówce. Remontowana w latach 1979-1980.

Zespół Podworski – położony w centrum wsi. Piętrowy dwór oraz dwie oficyny połączone z nim ćwierćkolistymi galeriami, zbudowano ok. 1880 r. w stylu klasycystycznym wg projektu architekta Hilarego Szpilowskiego dla płk. Macieja Cieleckiego. Przed II wojną światową znajdował się tu duży zbiór monet polskich. Dwór rozebrany został przez hitlerowców na cegłę w 1940 r.

Brama – wjazd z murowanymi portykami o wysokości ok. 5 m, w którym przejścia flankowane są doryckimi kolumnami, zwieńczone gzymsem, schodkowymi attykami i rzeźbami lwów zwróconymi do siebie. W ogrodzeniu z żelaznej kraty kamienne wazony.

Zdjęcie nr 19

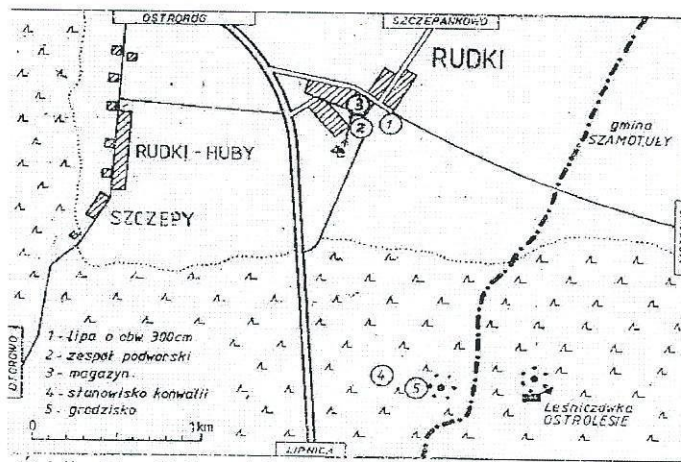


Autor: Tomasz Koryl

Magazyn – położony we wschodniej części zabudowań gospodarczych przy drodze do Jastrowa, na skraju zespołu podworskiego. Zbudowany w XIX w. murowany, otynkowany, parterowy z zagospodarowanym strychem. Dach dwuspadowy kryty eternitem. We wschodniej ścianie trzy wtopione w mur filary.



Mapa nr 6



Zródło: Urząd Miasta i Gminy Ostroróg

Szczepankowo

Zespół dworski. Dwór został zbudowany w I poł. XIX w. Położony w centrum wsi. Murowany, otynkowany, parterowy z piętrem w poddaszu, pięcioosiowy. Frontem zwrócony jest w kierunku południowo – wschodnim, przed frontem dworu znajduje się podjazd w kształcie owalnym, częściowo obsadzony kwiatami. Od podjazdu w kierunku południowo - wschodnim prowadzi droga poprzez żelazną bramę wjazdową. Przy drodze tej rośnie kilka starych kasztanowców, co wskazuje, że była to kiedyś aleja kasztanowa. Obecnie własność prywatna.

Dom nr 61. Położony przy drodze nr 184 Szamotuły – Ostroróg, na południe od parku dworskiego. Zabudowany w końcu XIX wieku. Dawny zajazd. Murowany, otynkowany, parterowy z zagospodarowanym poddaszem i dwukondygnacyjnym ryzalitem. Dach mansardowy kryty dachówką.

Pomnik Wolności. Figura Matki Bożej z Dzieciątkiem umieszczona na granitowym cokole kilkumetrowej wysokości, wykonany przez Włodzimierza Pogodzińskiego z Szamotuł. Poświęcona 20 maja 1926 roku. Na cokole napis: „Matka Dobrej Rady Módl Się Za Nami”.

Kluczewo

Na terenie sołectwa Kluczewo znajduje się dawny pałac zamieszkiwany przez rodzinę Madalińskich. Obecnie w budynku znajduje się siedziba RSP Kluczewo.

Ponadto istotnym elementem krajobrazu kulturowego są dwa krzyże. Krzyże od dawna spełniały ważne funkcje kultowe, szczególnie na wsiach, gdzie nie było kościołów. Stawiano je z



wdzięczności za otrzymane łaski, dla upamiętnienia wydarzeń historycznych (na jednym z krzyży widnieje zapis 1947-2004), prosząc o łaskę a czasem dla ochrony przed zarazą i złem lub na pamiątkę cudu. Inne pełniły funkcję drogowskazów lub znaków topograficznych.

Wielonek

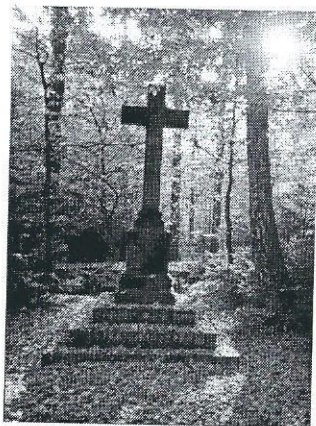
Do zabytków budownictwa i architektury na terenie sołectwa Wielonek zalicza się:

- zespół szkolny, z początku XX w., składający się z budynku szkoły i budynku gospodarczego – obecnie własność prywatna,
- budynki mieszkalne nr 1, 12, 22, 35/36 i 37 – z przełomu XIX/XX w.

We wsi między czterema lipami stoi kapliczka Matki Boskiej Nieustającej Pomocy, postawiona po wojnie staraniem mieszkańców. Poprzednia figura, której fundatorem prawdopodobnie byli Kwileccy, została zniszczona przez Niemców. Figura jest systematycznie odnawiana.

Ponadto na terenie Wielonka znajduje się pomnik, który został postawiony w lesie przez I.Kwileckiego na okoliczność upolowania zwierzyny przez syna Jana na początku XIX wieku.

Zdjęcie nr 20



Źródło: Urząd Miasta i Gminy Ostroróg, *Pomnik przyrody*

Piaskowo-Karolewo

Elementami krajobrazu kulturowego są krzyż drewniany i kapliczka. Kapliczki od dawna spełniały ważne funkcje kultowe, szczególnie na wsiach, gdzie nie było kościołów. Stawiano je z wdzięczności za otrzymane łaski, dla upamiętnienia wydarzeń historycznych, prosząc o łaskę a czasem dla ochrony przed zarazą i złem lub na pamiątkę cudu. Inne pełniły funkcję drogowskazów lub znaków topograficznych.



3. INFRASTRUKTURA TECHNICZNA

Transport i komunikacja

Miejscowości na terenie gminy połączone są siecią dróg gminnych i lokalnych. Znaczącą rolę odgrywają drogi wojewódzkie nr 116 Nojewo – Dobrojewo, nr 184 Wronki – Przeźmierowo oraz nr 186 Kwilcz – Dobrojewo. Pozostałą część dróg o nawierzchni twardej stanowią drogi powiatowe i gminne. Przez centralną część gminy przebiega nieczynna linia kolejowa nr 368 Szamotuły – Międzychód.

Ze względu na wzmożony ruch samochodów, jaki nastąpił w ostatnich latach należałoby podnieść poziom bezpieczeństwa uczestników ruchu drogowego, a w szczególności dzieci. Aby tego dokonać niezbędne jest wykonanie remontu dróg gminnych oraz wybudowanie na terenie miejscowości chodnika dla pieszych, miejsc parkingowych oraz ścieżki pieszo-rowerowej. Komunikacja zbiorowa funkcjonująca na terenie miejscowości nie spełnia oczekiwań mieszkańców. Problemem osób nieposiadających własnego samochodu jest dojazd do miasta powiatowego szczególnie w okresie letnim. Mieszkańcy chcieliby, aby uruchomionych zostało więcej bezpośrednich połączeń.

Telekomunikacja

Głównym operatorem telefonii stacjonarnej działającym na terenie sołectwa jest Orange Polska S.A. Mieszkańcy nie mają problemów z dostępem do sieci telefonicznej. Zasięg stacji telefonii komórkowej jest także dobry. W ostatnich latach duża część mieszkańców w celu zmniejszenia kosztów usług telefonicznych zrezygnowała z telefonu stacjonarnego na rzecz telefonu komórkowego.

Dostęp do Internetu jest zadowalający. Wciąż jednak, ze względu na dość wysokie opłaty większość mieszkańców nie ma dostępu do Internetu - choć liczba korzystających rośnie.

Zaopatrzenie w ciepło

Większość domów ogrzewana jest piecami na paliwo stałe (węgiel, drewno). Ze względu na brak sieci gazowej nie ma możliwości ogrzewania domów gazem ziemnym. Budynki mieszkalne i budynki użyteczności publicznej w Gminie ogrzewane są węglem kamiennym, miałem, koksem, olejem opałowym, drewnem i gazem propan - butan.



Przez tereny gminy Ostroróg przebiega rurociąg gazowniczy w/c DN = 250 mm Binino – Wronki – Szamotuły. Gmina Ostroróg posiada Koncepcję programową gazyfikacji miasta i gminy Ostroróg ze stycznia 1995 roku. Zgodnie z nią przewiduje się gazyfikację miasta i rejonu poprzez wybudowanie odgałęzienia gazociągu w/c do miasta Ostroróg, budowę stacji redukcyjno - pomiarowej I-go stopnia i w następnej kolejności budowę sieci gazowej w mieście i terenach przyległych, szczególnie tam gdzie doprowadzenie gazu, będzie z uwagi na zapotrzebowanie i odbiór, ekonomicznie uzasadnione.

Zaopatrzenie w wodę

Wszystkie miejscowości Gminy Ostroróg zaopatrywane są w wodę. Jakość wody i stan sieci wodociągowej jest dobry.

Na koniec 2011 r. (wg danych GUS) poziom zwodociągowania gminy Ostroróg wynosił 93,1% (ludność gminy korzystająca z sieci wodociągowej). Dla miasta Ostroróg wskaźnik ten był równy 99,4% a dla obszarów wiejskich 89,0%. W gminie Ostroróg długość sieci kanalizacyjnej wg danych GUS za 2011 rok wynosiła 8,9 km.

Kanalizacja

Obecnie cała miejscowość Ostroróg oprócz dworca kolejowego jest skanalizowana, ponieważ na terenie wcześniej nieskanalizowanej części Ostroroga w 2015 roku została wybudowana sieć kanalizacji sanitarnej. Zainteresowani mieszkańcy mogą się podłączyć do sieci.

Na terenie gminy Ostroróg funkcjonują obecnie 4 oczyszczalnie ścieków:

- biologiczna „Bioblok” MU 400 w Ostrorogu, przy ul. Szamotulskiej o przepustowości 400 m³/d,
- biologiczna w Ostrorogu przy ul. Ogrodowej o przepustowości 40 m³/d,
- biologiczno – mechaniczna w Dobrojewie o o przepustowości 100 m³/d,
- oczyszczalnia glebowo – korzeniowa w Kluczewie o przepustowości 40 m³/d.

Gospodarka odpadami

Gospodarka odpadami opiera się na systemie pojemnikowym. Odbiorem, transportem i utylizacją odpadów, zajmuje się Gmina Ostroróg. Odpady gromadzone w pojemnikach przydomowych odbierane są dwa razy w miesiącu przez operatora.



Odpady komunalne to odpady powstające w gospodarstwach domowych oraz odpady niezawierające odpadów niebezpiecznych pochodzące od innych twórców, które ze względu na swój charakter lub skład są podobne do odpadów powstających w gospodarstwach domowych. Odpady komunalne powstają w gospodarstwach domowych oraz w obiektach infrastruktury: handlu, usługach, szkolnictwie, obiektach turystycznych, obiektach działalności gospodarczej, na targowiskach itp. Oprócz typowych składników odpadów komunalnych w gospodarstwach domowych i obiektach infrastruktury (handlu, usługach, szkolnictwie, obiektach turystycznych, obiektach działalności gospodarczej i wytwórczej) powstają również inne rodzaje odpadów, które łączone są z odpadami komunalnymi. Są to: odpady wielkogabarytowe, odpady remontowo-budowlane, odpady zielone, odpady niebezpieczne (m.in. odpady zawierające PCB, odpady zawierające azbest, zużyte oleje, zużyte baterie i akumulatory, odpady medyczne i weterynaryjne) oraz odpady inne niż niebezpieczne (m.in. zużyte opony, wyeksploatowane pojazdy, zużyty sprzęt elektryczny i elektroniczny).

Na terenie gminy Ostroróg funkcjonuje system zbiórki odpadów niesegregowanych oraz selektywna zbiórka surowców wtórnych. Zbiórka odpadów odbywa się w systemie pojemnikowym. Selektywnie zbierane są plastik i szkło. Na terenie gminy Ostroróg organizowane są zbiórki sprzętu elektrycznego i elektronicznego oraz baterii. Przeteterminowane leki oddawane są indywidualnie przez mieszkańców w aptecę.

W sektorze komunalnym odpady ulegające biodegradacji to: odpady kuchenne, zielone, papier i tektura, niektóre tekstylia (np. bawełniane). W gminie nie wdrożono systemu selektywnej zbiórki odpadów biodegradowalnych.

W miejscowościach wiejskich z typowo zagrodową zabudową problem z odpadami biodegradowalnymi praktycznie nie istnieje. Indywidualni właściciele nieruchomości oddzielają odpady organiczne do kompostowania dla własnych potrzeb. Odpady zielone jak i odpady organiczne z gospodarstw są wykorzystywane u źródła ich powstawania poprzez wykorzystywanie ich do celów: nawożenie gruntów, kompostowanie w przydomowych kompostownikach, konsumpcja przez zwierzęta gospodarskie.

Odpady zebrane na terenie gminy trafiają do zakładu utylizacji odpadów ZUO CLEAN CITY w Mnichach z siedzibą w Międzychodzie.



4. INFRASTRUKTUR SPOŁECZNA

Oświata

W gminie Ostroróg funkcjonuje obecnie Zespół Szkół, składający się z przedszkola, szkoły podstawowej oraz gimnazjum. Według stanu na wrzesień 2015 roku w szkole podstawowej naukę pobierało 326 uczniów, w gimnazjum – 136, a z usług przedszkola korzystało 142 wychowanków. W 2009 roku oddano do użytku halę sportową – obiekt, który jest wykorzystywany nie tylko do celów edukacyjnych, ale jest ośrodkiem sportowo-kulturalnym całej gminy. W 2014 roku obok hali powstało boisko wielofunkcyjne.

Wyzwaniem, które stoi przed Gminą Ostroróg oraz Zespołem Szkół w Ostrorogu jest zagospodarowanie ostatniego piętra Zespołu Szkół w Ostrorogu.

Biblioteka

Na terenie gminy działa Biblioteka Publiczna Miasta i Gminy Ostroróg. Za początek Biblioteki Publicznej Miasta i Gminy w Ostrorogu uważa się rok 1948.

W roku 2009 przeprowadzony został remont Biblioteki / wymiana dachu i okien , nowa elewacja, wymiana centralnego ogrzewania/. W Bibliotece przybywa czytelników, powiększył się księgozbiór, zmienił się charakter Biblioteki. Ważne stało się rozwinięcie służby informacyjnej, rosła potrzeba czytelnicze współczesnego społeczeństwa. Biblioteka Publiczna Miasta i Gminy Ostroróg pełni funkcję lokalnego Centrum Kulturalnego. Współpracuje ze szkołą podstawową, gimnazjum, przedszkolem, OPS oraz organizacjami działającymi na terenie Gminy Ostroróg. Biblioteka Publiczna przygotowuje wystawy rocznicowe, okazjonalne, tematyczne oraz prac plastycznych dzieci. Ponadto Biblioteka organizuje różnego rodzaju konkursy, lekcje biblioteczne, spotkania autorskie dla dzieci, wyjazdy do kina. Biblioteka organizuje Dni Ostroroga - „Jan z Ostroroga w gości prosi ...”, i wiele innych imprez lokalnych i okolicznościowych.

Organizacje społeczne

W Ostrorogu działają następujące organizacje pozarządowe:



- Klub Seniora JAŚKI z Ostroroga
- Stowarzyszenie Przyjaciół i Rodziców Dzieci Przedszkola „Miś Uszatek” w Ostrorogu USZATEK
- Stowarzyszenie na Rzecz Osób Niepełnosprawnych w Ostrorogu
- Towarzystwo Przyjaciół Ziemi Ostrorogskiej
- Kulturowy Klub Sportowy „IRON” OSTRORÓG
- UKS NAŁĘCZ w Ostrorogu
- Stowarzyszenie Rozwoju Wsi w Wielonku
- Stowarzyszenie „Wesołe Kobiety z Binina”
- Stowarzyszenie Mieszkańcy Wsi w Oporowie
- Stowarzyszenie Aktywne Kobiety z Bobulczyna
- Stowarzyszenie Mieszkańców Wsi „Szczepany”
- Rolnicza Spółdzielnia Produkcyjna w Kluczewie
- Rolniczy Kombinat Spółdzielczy im. Tadeusza Kościuszki w Bobulczynie
- Gminna Spółdzielnia „Samopomoc Chłopska” w Ostrorogu
- Ochotnicza Straż Pożarna Ostroróg
- Ochotnicza Straż Pożarna w Bobulczynie
- Ochotnicza Straż Pożarna w Bininie
- Ochotnicza Straż Pożarna w Dobrojewie
- Ochotnicza Straż Pożarna w Kluczewie
- Ochotnicza Straż Pożarna w Rudkach
- Ochotnicza Straż Pożarna w Szczepankowie
- Ochotnicza Straż Pożarna w Wielonku

5. GOSPODARKA I ROLNICTWO

W gminie Ostroróg dominujące znaczenie w strukturze zatrudnienia ludności ma przemysł, następnie usługi rynkowe i sektor rolny.



Według stanu na 20 czerwca 2016 roku w systemie CEiDG zarejestrowanych było łącznie 224 podmiotów z terenu gminy Ostroróg.

Gmina Ostroróg pod względem, jakości rolniczej przestrzeni produkcyjnej ma korzystne warunki dla rozwoju rolnictwa:

- przeważają grunty orne bardzo dobre i dobre (około 66,0 % gruntów orných); obejmują środkową, północną i wschodnią części gminy,
- gmina posiada dobre warunki pod względem możliwości różnorodnych upraw (dobre warunki rzeźby terenu, agroklimatu, warunków wodnych),
- dla utrzymania produktywności dobrych gruntów rolnych (warunków mikroklimatycznych, wilgotnościowych itp.) wskazane jest utrzymanie i wzbogacanie zadrzewień śródpolnych.

Według danych GUS (Powszechny Spis Rolny 2010) struktura użytkowania gruntów w Gminie przedstawia się następująco:

Tabela nr 8: Struktura użytkowania gruntów w gminie Ostroróg

Lp.	Kategoria użytku	Powierzchnia w ha
1	Grunty ogółem	6066,20
2	Użytki rolne ogółem	5760,24
3	Użytki rolne w dobrej kulturze	5737,18
4	Pod zasiewami	5273,09
5	Grunty ugorowane łącznie z nawozami zielonymi	2,64
6	Uprawy trwałe	136,48
7	Sady ogółem	134,75
8	Łąki trwałe	301,36
9	Pastwiska trwałe	22,90
10	Pozostałe użytki rolne	23,07



11	Lasy i grunty leśne	60,47
12	Pozostałe grunty	245,48

Do największych zakładów produkcyjnych i usługowych na terenie gminy należy:

- PPHU VICTORIA ul. Polna 5; Ostroróg – Branża meblowa.
- POSTĘP Sp. z o.o., ul. Pniewska 15; Ostroróg – Branża meblowa.
- Gminna Spółdzielnia SCH, ul. Szamotulska; Ostroróg – Branża handlowo-usługowa.
- Bank Spółdzielczy Duszniki, Filia w Ostrorogu, ul. Szamotulska 28a – Branża usługowa.
- RKS Bobulczyn, Bobulczyn; Ostroróg – Branża rolnicza.
- RSP Kluczewo, Kluczewo; Ostroróg – Branża rolnicza.

IV. ANALIZA SWOT

Na podstawie analizy zasobów, opracowano korzystne i niekorzystne cechy wewnętrzne gminy Ostroróg, jak i potencjalne szanse i zagrożenia występujące w otoczeniu, które mogą mieć wpływ na przyszłość sołectwa i jego mieszkańców.

MOCNE STRONY	SŁABE STRONY
---------------------	---------------------



<ol style="list-style-type: none"> 1. Duża atrakcyjność zasobów przyrodniczych na terenie gminy Ostroróg; 2. Bogate dziedzictwo historyczne – liczne zabytki i cenne kulturowo obiekty; 3. Czyste otoczenie i środowisko naturalne; 4. Dużo terenów zielonych i lasów; 5. Dwa jeziora na terenie gminy Ostroróg - jezioro Wielkie i Mormin; 6. Tereny do zagospodarowania (działki rekreacyjne, działki pod budownictwo mieszkaniowe); 7. Korzystne i atrakcyjne sąsiedztwo. Bliskie położenie dużej aglomeracji - miasta powiatowego Szamotuły i wojewódzkiego Poznań; 8. Skanalizowanie całości miasta Ostroróg; 9. Dobrze rozwinięte szkolnictwo na poziomie przedszkolnym, podstawowym i gimnazjalnym; 10. Dobrze rozwinięta infrastruktura sportowa w Ostrorogu (hala, boisko wielofunkcyjne, siłownia zewnętrzna, place zabaw); 11. Zaangażowanie społeczeństwa w rozwiązywaniu problemów społecznych; 12. Aktywność gospodarza mieszkańców (wzrost liczby osób fizycznych prowadzących działalność gospodarczą); 13. Efektywne wykorzystywanie środków z UE; 14. Prężnie działające instytucje, organizacje i stowarzyszenia prowadzące działalność kulturalną; 	<ol style="list-style-type: none"> 1. Brak gazyfikacji miasta; 2. Brak odpowiedniej całorocznej bazy noclegowej; 3. Mała ilość ścieżek dla rowerzystów; 4. Niedostateczna ilość chodników; 5. Zły stan nawierzchni części dróg gminnych; 6. Niezadowolająca liczba połączeń komunikacyjnych na terenie gminy oraz z gminy do miasta powiatowego/wojewódzkiego; 7. Częściowo przestarzałe oświetlenie; 8. Niewystarczająca infrastruktura kulturalna dostosowana do potrzeb dzieci i młodzieży; 9. Niewykorzystany potencjał turystyczny; 10. Brak sieci kanalizacyjnej ściekowej na większości sołectw; 11. Duży udział kobiet i osób młodych wśród bezrobotnych; 12. Mała liczba mieszkań socjalnych; 13. Niezadowolający stan techniczny obiektów sportowo – rekreacyjnych na terenie sołectw; 14. Słabo rozwinięty sektor usług turystycznych;
--	---



15. Liczne kluby i organizacje sportowe;	
SZANSE	ZAGROŻENIA
<ol style="list-style-type: none"> 1. Możliwość uzyskania środków ze źródeł zewnętrznych (Nowa perspektywa finansowa UE). 2. Atrakcyjne położenie (walory przyrodnicze, bliskie sąsiedztwo dużych aglomeracji) i rozwój budownictwa mieszkaniowego. 3. Pozyskiwanie nowych inwestorów. 4. Poprawa koniunktury gospodarczej w kraju. 5. Zwiększanie wykorzystywania odnawialnych źródeł energii. 6. Zmniejszenie bezrobocia. 7. Podnoszenie kwalifikacji mieszkańców. 8. Podnoszenie poziomu oferty edukacyjnej. 9. Planowanie inwestycji z dbałością o stan środowiska naturalnego. 10. Korzystne warunki przyrodnicze do rozwoju turystyki, w tym agroturystyki. 11. Rosnący popyt na agroturystykę i turystykę weekendową. 12. Rosnący popyt na żywność ekologiczną. 13. Zwiększanie liczby gospodarstw produkujących ekologiczną żywność. 14. Edukacja ekologiczna mieszkańców gminy. 15. Efektywna promocja gminy. 16. Rozbudowanie aktywności i integrowanie społeczności lokalnej. 	<ol style="list-style-type: none"> 1. Wysokie bezrobocie wśród młodych ludzi w wieku 18-24 lata - odpływ młodych ludzi w poszukiwaniu pracy. 2. Brak nowych miejsc pracy i stagnacja gminy. 3. Brak inwestycji w turystykę. 4. Starzenie się społeczeństwa - rosnący udział osób w wieku poprodukcyjnym w ogólnej liczbie ludności. 5. Ograniczone środki finansowe na utrzymanie i modernizację infrastruktury technicznej. 6. Poczucie braku perspektyw rozwojowych znacznej części mieszkańców gminy. 7. Złe nawyki ekologiczne mieszkańców gminy.



17. Udział w programie „Wielkopolska Odnowa Wsi” i możliwości pozyskiwania dofinansowania.	
---	--



V. PLANOWANE KIERUNKI ROZWOJU

1. WIZJA ROZWOJU MIEJSCOWOŚCI

Celem wyznaczenia misji i wizji jest określenie kierunku rozwoju Miasta i Gminy Ostroróg w określonej perspektywie czasu (od 2016 do 2021 roku).

Wizja określa stan docelowy, do osiągnięcia którego gmina będzie dążyć w perspektywie horyzontu czasowego niniejszego dokumentu. Wizja rozwoju odpowiada na pytanie jak będzie wyglądała sytuacja społeczno – gospodarcza gminy Ostroróg po upływie czasu, na jaki została określona, w skutek przeprowadzenia działań założonych do realizacji w Strategii. Misja natomiast określa sposób osiągnięcia stanu docelowego. Zdefiniowanie misji i wizji jest kluczowym elementem Strategii, któremu podporządkowane są wszystkie cele realizowane przez gminę oraz działania podejmowane w ramach tych celów.

Wizję rozwoju Miasta i Gminy Ostroróg, sformułowano następująco:

Ostroróg to zadbana i atrakcyjna gmina, w której żyje się bezpiecznie.

Misję rozwoju Miasta i Gminy Ostroróg, powstałą w wyniku analiz oraz dyskusji mieszkańców, sformułowano następująco:

Zapewnienie trwałych podstaw harmonijnego rozwoju społeczeństwa i gospodarki w gminie Ostroróg poprzez wdrożenie idei zrównoważonego rozwoju przy wykorzystaniu miejscowych zasobów i walorów przyrodniczych, kulturowych, oraz dogodnego położenia komunikacyjnego.

2. CELE STRATEGICZNE

Cele wynikają z problemów, jakie w chwili obecnej przeszkadzają w osiągnięciu wizji rozwoju. Mając na uwadze mocne i słabe strony sołectw oraz wizję rozwoju całej gminy przyjęto następujące cele strategiczne, które są gwarancją realizacji zadań zmierzających do spełnienia wyznaczonej dla gminy Ostroróg wizji. Cele, zarówno te strategiczne, jak i operacyjne (precyzujące dany cel strategiczny), wyznaczono w ramach czterech kluczowych obszarów tematycznych:

- PRZESTRZEŃ I INFRASTRUKTURA;
- GOSPODARKA,
- SPOŁECZNOŚĆ,
- ŚRODOWISKO.



Cele		Kierunki działań
Cele strategiczne	Cele operacyjne	
1. Poprawa warunków życia mieszkańców miasta i gminy poprzez modernizację przestrzeni infrastruktury publicznej	1.1. Budowa, rozbudowa, modernizacja infrastruktury technicznej i komunalnej	<ul style="list-style-type: none"> • opracowanie studium uwarunkowań i kierunków zagospodarowania przestrzennego • budowa i modernizacja oczyszczalni ścieków; • budowa lub planowanie gospodarki wodno-ściekowej na terenach wiejskich (np. przydomowych oczyszczalni ścieków) • rozbudowa sieci kanalizacyjnej, m.in. budowa sieci kanalizacyjnej w Kluczewie; • dalsza modernizacja systemu gospodarki ściekowej; • rozbudowa i modernizacja sieci wodociągowej m.in. w Dobrojewie; • budowa i remont chodników; • budowa, przebudowa, remont dróg gminnych m. in. Drogi Kluczewo-Kluczewo Huby- Szczepankowo; • utwardzenie dróg nieutwardzonych; • modernizacja i rozbudowa systemu oświetlenia ulic m.in. nowe oświetlenie na terenie sołectwa Piaskowo-Karolewo i Dobrojewo, wymiana oświetlenia na terenie miasta Ostroróg; • gazyfikacja miasta i gminy Ostroróg; • budowa mieszkań socjalnych; Utworzenie Dziennego Domu Seniora;
	1.2. Budowa, przebudowa, modernizacja infrastruktury sportowo rekreacyjnej	<ul style="list-style-type: none"> • rozbudowa systemu ścieżek rowerowych m.in. Ostroróg – Szamotuły, Ostroróg- Wronki; • modernizacja, budowa i doposażanie placów zabaw i siłowni zewnętrznych;



		<ul style="list-style-type: none"> • budowa i modernizacja boisk sportowych na terenie sołectw; • urządzenie przestrzeni na potrzeby ogólnodostępnych miejsc rekreacji i wypoczynku m. in. budowa altany w Szczepankowie, Dobrojewie, Piaskowie-Karolewie, Bobulczynie; • tworzenie ścieżek spacerowych, m.in. wokół Jeziora Mormin; • budowa punktów widokowych, m.in. na „Żydowskiej górcie”; • utworzenie ostoi dla zwierząt „Borczyńska” • budowa, przebudowa i modernizacja infrastruktury turystyczno-rekreacyjnej nad Jeziorem Mormin m.in. zagospodarowanie plaży, amfiteatru, boisko do piłki plażowej, siłownia zewnętrzna;
	<p>1.3. Zagospodarowanie przestrzeni publicznej oraz budowa, przebudowa i modernizacja obiektów użyteczności publicznej</p>	<ul style="list-style-type: none"> • rozwój i pielęgnacja zieleni miejskiej, na terenach rekreacyjnych i w centrach wsi; • zagospodarowanie ostatniej kondygnacji w Zespole Szkół w Ostrorogu; • termomodernizacja Zespołu Szkół w Ostrorogu; • modernizacja Biblioteki Publicznej Miasta i Gminy Ostroróg; • remont budynku wraz z zagospodarowaniem przestrzeni wokół budynku Urzędu Miasta i Gminy Ostroróg; • termomodernizacja budynków mieszkaniowych m.in. przy ul. Poznańskiej w Ostrorogu; • budowa świetlicy wiejskiej w sołectwie Piaskowo-Karolewo; • remont i doposażenie świetlic wiejskich w sołectwach gminy Ostroróg



	<p>1.4. Rozwój infrastruktury w zakresie technologii informacyjno - komunikacyjnych</p>	<ul style="list-style-type: none"> • zwiększanie dostępności do łączy telekomunikacyjnych, w szczególności do szerokopasmowego Internetu; • wspieranie firm prywatnych w zakresie budowy nowoczesnej infrastruktury telekomunikacyjnej; • przeciwdziałanie wykluczeniu cyfrowemu poprzez organizację szkoleń dla mieszkańców; • zwiększanie dostępności usług publicznych przy wykorzystaniu Internetu i innych nowoczesnych technologii; • zapewnienie powszechnego dostępu do e-usług i e-administracji;
<p>2. Rozwój gospodarki ze szczególnym uwzględnieniem sektora turystycznego</p>	<p>2.1. Wspieranie rozwoju przedsiębiorczości; poprawa sytuacji na lokalnym rynku pracy</p>	<ul style="list-style-type: none"> • wyznaczenie terenów inwestycyjnych • tworzenie preferencyjnych warunków przyciągających inwestorów zewnętrznych; • aktywne wspieranie lokalnych przedsiębiorców; • wspieranie doradztwa w zakresie zakładania i prowadzenia własnych działalności gospodarczych; • promowanie przedsiębiorczych postaw już na etapie edukacji wśród młodzieży;
	<p>2.2. Aktywizacja gospodarcza; promocja pozarolniczych form działalności i nowoczesnego rolnictwa ekologicznego</p>	<ul style="list-style-type: none"> • promowanie specjalizacji produkcji rolnej; • promocja i wspieranie podejmowania i prowadzenia pozarolniczych form działalności; • promocja ekologicznego rolnictwa; • wspieranie działalności gospodarstw ekologicznych, sprzedających produkty bezpośrednio z gospodarstwa; • wspieranie edukacji rolników z zakresu nowoczesnego rolnictwa;



	2.3. Tworzenie korzystnych warunków rozwoju agroturystyki i ekoturystyki do i	<ul style="list-style-type: none"> • promocja agroturystyki, jako nowoczesnej formy działalności; • ochrona zabytków; • turystyczna promocja gminy; • promocja produktów lokalnych; • odpowiednie zagospodarowanie i wyeksponowanie atrakcji turystycznych; • promocja licznych walorów przyrodniczych występujących na terenie gminy;
	2.4. Wdrożenie nowoczesnego i efektywnego systemu promocji gminy	<ul style="list-style-type: none"> • promocja na portalach społecznościowych; wykorzystanie nowych technologii komunikacyjnych dla promocji gminy; • stworzenie bazy danych miejsc noclegowych i punktów małej gastronomii; • wydawanie broszur, ulotek i map promujących atrakcyjność gminy;
3. Wzrost aktywności społecznej i zwiększenie atrakcyjności życia mieszkańców.	3.1. Podnoszenie poziomu wykształcenia mieszkańców; upowszechnianie idei kształcenia ustawicznego	<ul style="list-style-type: none"> • promocja i wsparcie uczestnictwa w systemie kształcenia ustawicznego; • wspieranie systemu kształcenia osób dorosłych; • wspieranie edukacji pozaszkolnej; • pomoc stypendialna dla najzdolniejszych uczniów; • organizacja zajęć wyrównawczych dla uczniów; • poszerzenie oferty zajęć pozalekcyjnych; • zapewnienie odpowiedniej pomocy pedagogicznej uczniom znajdującym się w trudnej sytuacji; •
	3.2. Podejmowanie działań na rzecz integracji społeczności	<ul style="list-style-type: none"> • propagowanie idei wolontariatu; • zapewnienie odpowiedniej opieki osobom starszym;



	<p>lokalnej; przeciwdziałanie wykluczeniu społecznemu; promocja prozdrowotnego stylu życia</p>	<ul style="list-style-type: none"> • wsparcie organizacji pozarządowych zajmujących się opieką nad osobami starszymi; • rozwijanie współpracy pomiędzy NGO, NGO i JST oraz NGO i jednostkami pomocniczymi JST; • promocja aktywności kobiet w życiu zawodowym i społecznym; • usuwanie barier architektonicznych utrudniających funkcjonowanie osobom niepełnosprawnym oraz rodzicom z dziećmi; • wsparcie dla osób dotkniętych przemocą; • aktywizacja osób bezrobotnych; • pomoc dzieciom i młodzieży zagrożonym wykluczeniem społecznym; • wsparcie psychologiczno – pedagogiczne dla osób potrzebujących; • przeciwdziałanie uzależnieniom; • przeciwdziałanie pogłębianiu się zjawisk patologicznych; • profilaktyka antyuzależnieniowa/ zdrowotna/programy profilaktyczne, prozdrowotne, np. leczenia próchnicy, miażdżycy, promocja aktywnego stylu życia;
	<p>3.3. Wzrost poziomu bezpieczeństwa publicznego</p>	<ul style="list-style-type: none"> • budowa, remont i doposażanie jednostek zajmujących się utrzymaniem bezpieczeństwa na terenie gminy m. in. zakup samochodu strażackiego dla OSP Ostroróg, budowa strażnicy OSP w Dobrojewie; • poprawa bezpieczeństwa w ruchu drogowym;



	<p>3.4. Wspieranie rozwoju organizacji i stowarzyszeń kulturalnych i sportowych</p>	<ul style="list-style-type: none"> • wspieranie organizacji i stowarzyszeń zajmujących się kultywowaniem i promocją folkloru, tradycji lokalnych, twórczości ludowej, restauracją ginących zasobów, wyrobów, rzemiosła artystycznego, twórców i artystów lokalnych; • wsparcie organizacji i stowarzyszeń w zakresie organizacji imprez: rozgrywki sportowe, imprezy kulturalne szczególnie organizowane w świetlicach wiejskich np. dożynki, stoły wielkanocne; • współpraca instytucji samorządowych i stowarzyszeń w zakresie tworzenia atrakcyjnej oferty różnych form spędzania wolnego czasu; • zwiększenie dostępności do kultury i rozrywki dla osób z każdej grupy wiekowej; • wspieranie działań kulturotwórczych; pomoc w zakresie pozyskiwania środków pozabudżetowych na realizację zadań statutowych;
<p>4. Poprawa stanu środowiska na obszarze miasta i gminy</p>	<p>4.1. Ochrona walorów i zasobów środowiska naturalnego</p>	<ul style="list-style-type: none"> • ochrona ważnych pod względem przyrodniczym obiektów i terenów; • racjonalne wykorzystanie zasobów środowiskowych; • odpowiednie oznakowanie pomników przyrody i innych cennych przyrodniczo obiektów i terenów;
	<p>4.2. Zwiększanie wykorzystania energii ze źródeł odnawialnych; poprawa efektywności energetycznej budynków</p>	<ul style="list-style-type: none"> • termomodernizacja budynków użyteczności publicznej; • promocja wykorzystania alternatywnych źródeł energii; • wspieranie działań zmierzających do zwiększenia wykorzystania



		<p>odnawialnych źródeł w produkcji energii;</p> <ul style="list-style-type: none"> • modernizacja systemów grzewczych;
	<p>4.3. Podnoszenie świadomości ekologicznej mieszkańców oraz upowszechnianie proekologicznego stylu życia</p>	<ul style="list-style-type: none"> • wdrożenie kampanii promocyjnej oraz działań zmierzających do podnoszenia świadomości ekologicznej mieszkańców; • wdrożenie w placówkach oświatowych zajęć z proekologicznych zachowań; • edukacja prozdrowotna; • promocja zdrowego, ekologicznego stylu życia; • organizacja akcji sprzątanania świata; • organizacja akcji informacyjnych;
	<p>4.4. Racjonalny system gospodarki odpadami</p>	<ul style="list-style-type: none"> • upowszechnianie selektywnej zbiórki odpadów; • odpowiednie składowanie zebranych odpadów; • edukacja mieszkańców w zakresie odpowiedniego segregowania śmieci; • zwiększenie udziału recyklingu; • wyeliminowanie nielegalnych składowisk śmieci; • organizowanie efektywnego systemu zbiórki odpadów wielkogabarytowych i niebezpiecznych; • wsparcie procesów utylizacyjnych, w szczególności odpadów azbestowych;
	<p>4.5. Wdrożenie systemu zapobiegania zanieczyszczeniom środowiska</p>	<ul style="list-style-type: none"> • przeprowadzanie działań na rzecz ograniczenia emisji zanieczyszczeń do atmosfery; • podnoszenie świadomości ekologicznej mieszkańców; • wdrożenie planu gospodarki niskoemisyjnej; • promocja i upowszechnianie zachowań skutkujących zmniejszeniem emisji zanieczyszczeń do środowiska



VI. NAWIĄZANIA DO DOKUMENTÓW STRATEGICZNYCH

Strategia Rozwoju Miasta i Gminy Ostroróg na lata 2016 – 2021, a w szczególności jej cele strategiczne i operacyjne są zgodne z celami innych dokumentów strategicznych na szczeblu międzynarodowym, krajowym, wojewódzkim. Poniżej przedstawiono analizę zgodności niniejszej Strategii z celami takich dokumentów.

EUROPA 2020. Strategia na rzecz inteligentnego i zrównoważonego rozwoju sprzyjającego włączeniu społecznemu

Strategia Europa 2020 jest dokumentem opracowanym przez Komisję Europejską, którego głównym celem jest określenie kierunków działań, których realizacja skutkuje wyjściem z kryzysu, inteligentnym i zrównoważonym rozwojem gospodarki UE sprzyjającym włączeniu społecznemu, wysokimi wskaźnikami zatrudnienia i wydajności oraz większą spójnością społeczną. W Strategii podkreślona została potrzeba wspólnego działania państw członkowskich w czasie czekających Europę zmian - wychodzenia z kryzysu, stawiania czoła wyzwaniom związanym z globalizacją, starzeniem się społeczeństw czy rosnącą potrzebą racjonalnego wykorzystywania zasobów.

Strategia Europa 2020 obejmuje trzy wzajemnie ze sobą powiązane priorytety:

- rozwój inteligentny: rozwój gospodarki opartej na wiedzy i innowacji;
- rozwój zrównoważony: wspieranie gospodarki efektywniej korzystającej z zasobów, bardziej przyjaznej środowisku i bardziej konkurencyjnej;
- rozwój sprzyjający włączeniu społecznemu: wspieranie gospodarki o wysokim poziomie zatrudnienia, zapewniającej spójność społeczną i terytorialną.

W strategii wyznaczone zostały także nadrzędne, wymierne cele UE:

- wskaźnik zatrudnienia osób w wieku 20-64 lat powinien wynosić 75%;
- na inwestycje w badania i rozwój należy przeznaczyć 3% PKB Unii;
- należy osiągnąć cele „20/20/20” w zakresie klimatu i energii (w tym ograniczenie emisji dwutlenku węgla nawet o 30%, jeśli pozwolą na to warunki);



- liczbę osób przedwcześnie kończących naukę szkolną należy ograniczyć do 10%, a co najmniej 40% osób z młodego pokolenia powinno zdobywać wyższe wykształcenie;
- liczbę osób zagrożonych ubóstwem należy zmniejszyć o 20 mln.

Powyższe cele szczegółowe wpisują się w realizację trzech ogólnych priorytetów: inteligentny rozwój, zrównoważony rozwój, rozwój sprzyjający włączeniu społecznemu. Komisja w Strategii przedstawia siedem projektów przewodnich, które umożliwią postępy w ramach każdego z priorytetów tematycznych:

- „Unia innowacji” – projekt na rzecz poprawy warunków ramowych i dostępu do finansowania badań i innowacji, tak by innowacyjne pomysły przeradzały się w nowe produkty i usługi, które z kolei przyczynią się do wzrostu gospodarczego i tworzenia nowych miejsc pracy;
- „Młodzież w drodze” – projekt na rzecz poprawy wyników systemów kształcenia oraz ułatwiania młodzieży wejścia na rynek pracy;
- „Europejska agenda cyfrowa” – projekt na rzecz upowszechnienia szybkiego Internetu i umożliwienia gospodarstwom domowym i przedsiębiorstwom czerpania korzyści z jednolitego rynku cyfrowego;
- „Europa efektywnie korzystająca z zasobów” – projekt na rzecz uniezależnienia wzrostu gospodarczego od wykorzystania zasobów, przejścia na gospodarkę niskoemisyjną, większego wykorzystania odnawialnych źródeł energii, modernizacji transportu oraz propagowania efektywności energetycznej;
- „Polityka przemysłowa w erze globalizacji” – projekt na rzecz poprawy otoczenia biznesu, szczególnie w odniesieniu do MŚP, oraz wspierania rozwoju silnej i zrównoważonej bazy przemysłowej, przygotowanej do konkurowania na rynkach światowych;
- „Program na rzecz nowych umiejętności i zatrudnienia” – projekt na rzecz modernizacji rynków pracy i wzmocnienia pozycji obywateli poprzez rozwój kwalifikacji przez całe życie w celu zwiększenia współczynnika aktywności zawodowej i lepszego dopasowania popytu do podaży na rynku pracy, między innymi dzięki mobilności siły roboczej;
- „Europejski program walki z ubóstwem” – projekt na rzecz zapewnienia spójności społecznej i terytorialnej, tak aby korzyści płynące ze wzrostu gospodarczego i zatrudnienia były szeroko



dostępne, a osoby ubogie i wykluczone społecznie mogły żyć godnie i aktywnie uczestniczyć w życiu społeczeństwa.

Cele zaplanowane do realizacji w ramach Strategii Rozwoju Miasta i Gminy Ostroróg na lata 2016 – 2021 są zgodne z priorytetami, celami oraz założeniami projektów przewodnich Strategii Europa 2020. Założenie priorytetu I (rozwój inteligentny: rozwój gospodarki opartej na wiedzy i innowacji) będzie realizowane przez wdrażanie celu strategicznego 2 Strategii Rozwoju Miasta i Gminy Ostroróg na lata 2016 – 2021 i wszystkich celów operacyjnych wyszczególnionych w ramach tego celu. Założenie priorytetu II Strategii Europa 2020 (rozwój zrównoważony: wspieranie gospodarki efektywniej korzystającej z zasobów, bardziej przyjaznej środowisku i bardziej konkurencyjnej) wpisuje się cel strategiczny 1 i 4 Strategii Rozwoju Miasta i Gminy Ostroróg na lata 2016 – 2021 i wszystkie cele operacyjne wymienione w ramach celów strategicznych. Założenie priorytetu III (rozwój sprzyjający włączeniu społecznemu: wspieranie gospodarki o wysokim poziomie zatrudnienia, zapewniającej spójność społeczną i terytorialną) Strategii Europa 2020 z kolei będzie realizowane przez wdrażanie celu strategicznego 3 Strategii Rozwoju Miasta i Gminy Ostroróg na lata 2016 – 2021 i wszystkich celów operacyjnych wyszczególnionych w ramach tego celu.

Długookresowa Strategia Rozwoju Kraju - Polska 2030. Trzecia fala nowoczesności.

Długookresowa Strategia Rozwoju Kraju Polska 2030. Trzecia fala nowoczesności jest dokumentem określającym główne trendy, wyzwania i scenariusze rozwoju społeczno-gospodarczego kraju oraz kierunki przestrzennego zagospodarowania kraju, z uwzględnieniem zasady zrównoważonego rozwoju w perspektywie długoterminowej.

Głównym celem dokumentu jest poprawa, jakości życia Polaków, mierzona zarówno wskaźnikami jakościowymi jak i wartością oraz tempem wzrostu PKB w Polsce. Cel ten będzie osiągnięty poprzez realizację następujących celów strategicznych:

I. Kreatywność i innowacyjność gospodarki (modernizacja):

Cel 1. Wspieranie prorozwojowej alokacji zasobów w gospodarce, stworzenie warunków dla wzrostu oszczędności oraz podaży pracy i innowacji;

Cel 2. Zmniejszanie długu publicznego i kontrola deficytu w cyklu koniunkturalnym;



Cel 3. Poprawa dostępności i jakości edukacji na wszystkich etapach oraz podniesienie konkurencyjności nauki;

Cel 4. Wzrost wydajności i konkurencyjności gospodarki;

Cel 5. Stworzenie Polski Cyfrowej;

Cel 6. Rozwój kapitału ludzkiego poprzez wzrost zatrudnienia i stworzenie „workfare state”;

Cel 7. Zapewnienie bezpieczeństwa energetycznego oraz ochrona i poprawa stanu środowiska;

II. Równoważenie potencjału rozwojowego regionów Polski (dyfuzja):

Cel 8. Wzmocnienie mechanizmów terytorialnego zrównoważenia rozwoju dla rozwijania i pełnego wykorzystania potencjałów regionalnych;

Cel 9. Zwiększenie dostępności terytorialnej Polski poprzez utworzenie zrównoważonego, spójnego i przyjaznego użytkownikom systemu transportowego;

III. Efektywność i sprawność państwa (efektywność):

Cel 10. Stworzenie sprawnego państwa, jako modelu działania administracji publicznej;

Cel 11. Wzrost społecznego kapitału rozwoju.

W założenia celu 3 (poprawa dostępności i jakości edukacji na wszystkich etapach oraz podniesienie konkurencyjności nauki) wpisują się cele operacyjne 1.3 (Zagospodarowanie przestrzeni publicznej oraz budowa, przebudowa i modernizacja obiektów użyteczności publicznej) oraz 3.1 (Podnoszenie poziomu wykształcenia mieszkańców; upowszechnianie idei kształcenia ustawicznego) Strategii Rozwoju Miasta i Gminy Ostroróg na lata 2016 – 2021. Oprócz tego, cel 4 (wzrost wydajności i konkurencyjności gospodarki) Długookresowej Strategii Rozwoju Kraju Polska 2030 realizowany będzie przez cel strategiczny 2 niniejszej Strategii (Rozwój gospodarki ze szczególnym uwzględnieniem sektora turystycznego) oraz wszystkie cele operacyjne w ramach niego wyszczególnione. Cel 5 (Stworzenie Polski Cyfrowej) będzie realizowany przez cel operacyjny 1.4 (Rozwój infrastruktury w zakresie technologii informacyjno - komunikacyjnych) Strategii Rozwoju Miasta i Gminy Ostroróg na lata 2016 – 2021. W cel 7 analizowanego dokumentu wyższego szczebla (zapewnienie bezpieczeństwa energetycznego oraz ochrona i poprawa stanu środowiska) wpisuje się cel strategiczny 4 (Poprawa stanu środowiska na obszarze miasta i gminy) Strategii Rozwoju Miasta



i Gminy Ostroróg na lata 2016 – 2021 oraz wszystkie cele operacyjne wyszczególnione w ramach tego celu strategicznego. Do realizacji celu 11 (wzrost społecznego kapitału rozwoju) Długookresowej Strategii Rozwoju Kraju Polska 2030 przyczyni się z kolei wdrożenie założeń celu strategicznego 3 (Wzrost aktywności społecznej i zwiększenie atrakcyjności życia mieszkańców) gminnej Strategii oraz wszystkich celów operacyjnych wyszczególnionych w ramach tego celu strategicznego.

Strategia Rozwoju Kraju 2020. Aktywne społeczeństwo, konkurencyjna gospodarka, sprawne państwo

Strategia Rozwoju Kraju 2020 jest główną strategią rozwojową w średnim horyzoncie czasowym, wskazuje cele i kierunki rozwoju kraju, których podjęcie w perspektywie najbliższych lat jest niezbędne.

Strategia wyznacza trzy obszary strategiczne:

- sprawne i efektywne państwo;
- konkurencyjna gospodarka;
- spójność społeczna i terytorialna.

W obszarach tych koncentrować się będą cele i działania:

Obszar strategiczny I. Sprawne i efektywne państwo:

Cel I.1. Przejście od administrowania do zarządzania rozwojem;

Cel I.2. Zapewnienie środków na działania rozwojowe;

Cel I.3. Wzmocnienie warunków sprzyjających realizacji indywidualnych potrzeb i aktywności obywatela;

Obszar strategiczny II. Konkurencyjna gospodarka:

Cel II.1. Wzmocnienie stabilności makroekonomicznej;

Cel II.2. Wzrost wydajności gospodarki;

Cel II.3. Zwiększenie innowacyjności gospodarki;

Cel II.4. Rozwój kapitału ludzkiego;

Cel II.5. Zwiększenie wykorzystania technologii cyfrowych;

Cel II.6. Bezpieczeństwo energetyczne i środowisko;

Cel II.7. Zwiększenie efektywności transportu;



Obszar strategiczny III. Spójność społeczna i terytorialna:

Cel.III.1. Integracja społeczna;

Cel.III.2. Zapewnienie dostępu i określonych standardów usług publicznych;

Cel.III.3. Wzmocnienie mechanizmów terytorialnego zrównoważonego rozwoju oraz integracja przestrzenna dla rozwijania i pełnego wykorzystania potencjałów regionalnych.

W cel II.2. (wzrost wydajności gospodarki) Strategii Rozwoju Kraju 2020 wpisują się założenia 2 celu strategicznego Strategii Rozwoju Miasta i Gminy Ostroróg na lata 2016 - 2021 (Rozwój gospodarki ze szczególnym uwzględnieniem sektora turystycznego) oraz wszystkie cele operacyjne w ramach niego wyszczególnione. Ponadto założenia celu II.4. (rozwój kapitału ludzkiego) realizowane będą przez cel operacyjny 3 (Wzrost aktywności społecznej i zwiększenie atrakcyjności życia mieszkańców) gminnej Strategii oraz wszystkie cele operacyjne w ramach niego wyszczególnione. Celowi II.6. (Bezpieczeństwo energetyczne i środowisko) Strategii Rozwoju Kraju 2020 odpowiadają wszystkie cele operacyjne wyszczególnione w ramach celu strategicznego 4 (Poprawa stanu środowiska na obszarze miasta i gminy) Strategii Rozwoju Miasta i Gminy Ostroróg na lata 2016 – 2021. Integracja społeczna, która w analizowanym dokumencie wyższego szczebla określona została, jako cel III.1. osiągnana będzie także w ramach realizacji niniejszego lokalnego dokumentu w ramach realizacji celu operacyjnego 3.2 (Podejmowanie działań na rzecz integracji społeczności lokalnej; przeciwdziałanie wykluczeniu społecznemu; promocja prozdrowotnego stylu życia).

Krajowa Strategia Rozwoju Regionalnego 2010-2020: Regiony, Miasta, Obszary Wiejskie

Krajowa Strategia Rozwoju Regionalnego 2010-2020: Regiony, Miasta, Obszary wiejskie (KSRR) to rządowa wizja rozwoju polskich regionów do 2020 roku. Określa najważniejsze wyzwania, założenia i cele polityki regionalnej państwa. Wyznacza też zasady i mechanizmy współpracy pomiędzy rządem a samorządami wojewódzkimi oraz koordynacji działań obu szczebli. Najważniejszym celem KSRR jest wykorzystanie specyficznych atutów (tzw. potencjałów rozwojowych), które ma każdy obszar Polski, dla osiągnięcia celów rozwoju kraju – wzrostu, zatrudnienia i spójności. Chodzi o politykę rozwoju „szytą na miarę” konkretnej części naszego kraju. Środki na rozwój trzeba inwestować tak, by wspierały mocne strony danego obszaru, dawały szansę na wzrost gospodarczy i większe zatrudnienie oraz niwelowały różnice w



poziomie rozwoju. Polskie regiony mają być po prostu lepszym miejscem do życia. Ten cel ma charakter ponadczasowy i nie odnosi się tylko do 2020 roku, czyli czasu obowiązywania strategii.

KSRR wyznacza też trzy cele szczegółowe. Dotyczą one:

- wzrostu konkurencyjności regionów (chodzi o rozwijanie potencjałów największych miast i otaczających je gmin oraz tworzenie warunków do korzystania z tego rozwoju przez pozostałe obszary. To w miastach powstaje najwięcej nowych miejsc pracy, innowacyjnych firm, w nich zlokalizowane są szkoły wyższe, instytucje kultury),
- niwelowania różnic w rozwoju poszczególnych obszarów kraju (chodzi szczególnie o obszary wiejskie o najniższym poziomie dostępu mieszkańców do dóbr i usług, miasta, które tracą dotychczasowe funkcje społeczno-gospodarcze, np. niektóre były stolice województw, obszary przygraniczne czy te części Polski, które nie mają nowoczesnej sieci drogowej czy kolejowej),
- sprawnego zarządzania polityką rozwoju (m.in. większa rola województw w prowadzeniu polityki rozwoju, nowe narzędzia polityki regionalnej – kontrakty terytorialne, obserwatoria terytorialne, krajowe i regionalne fora terytorialne).

W obszarach tych koncentrować się będą cele i działania:

Cel 1. Wsparcie wzrostu konkurencyjności regionów („konkurencyjność”):

1.1. Wzmacnianie funkcji metropolitalnych ośrodków wojewódzkich i integracja ich obszarów funkcjonalnych;

1.2. Tworzenie warunków dla rozprzestrzeniania procesów rozwojowych i zwiększania ich absorpcji poza miastami wojewódzkimi;

1.3. Budowa podstaw konkurencyjności województw – działania tematyczne;

Cel 2. Budowanie spójności terytorialnej i przeciwdziałanie marginalizacji obszarów problemowych („spójność”):

2.1. Wzmacnianie spójności w układzie krajowym;

2.2. Wspieranie obszarów wiejskich o najniższym poziomie dostępu mieszkańców do dóbr i usług warunkujących możliwości rozwojowe;



2.3. Restrukturyzacja i rewitalizacja miast i innych obszarów tracących dotychczasowe funkcje społeczno-gospodarcze;

2.4. Przewycięzanie niedogodności związanych z położeniem obszarów przygranicznych, szczególnie wzdłuż zewnętrznych granic UE;

2.5. Zwiększanie dostępności transportowej do ośrodków wojewódzkich na obszarach o niższej dostępności;

Cel 3. Tworzenie warunków dla skutecznej, efektywnej i partnerskiej realizacji działań rozwojowych ukierunkowanych terytorialnie („sprawność”):

3.1. Wzmocnienie strategicznego wymiaru polityki regionalnej;

3.2. Poprawa, jakości zarządzania politykami publicznymi, w tym ich właściwe ukierunkowanie terytorialne;

3.3. Przebudowa i wzmocnienie koordynacji w systemie wieloszczeblowego zarządzania;

3.4. Wspomaganie budowania kapitału społecznego dla rozwoju regionalnego w oparciu o sieć współpracy między różnymi aktorami polityki regionalnej.

Założenia Strategii Rozwoju Miasta i Gminy Ostroróg na lata 2016 – 2021 są zgodne z postanowieniami i celami Krajowej Strategii Rozwoju Regionalnego 2010 – 2020: Regiony, Miasta, Obszary Wiejskie. Szczególnie cel strategiczny 1 (Poprawa warunków życia mieszkańców miasta i gminy poprzez modernizację przestrzeni i infrastruktury publicznej) oraz cel strategiczny 2 (Rozwój gospodarki ze szczególnym uwzględnieniem sektora turystycznego) gminnej Strategii wpisują się odpowiednio w założenia celów strategicznych 1 i 2 analizowanego dokumentu wyższego szczebla.

Zaktualizowana Strategia Rozwoju Województwa Wielkopolskiego. Wielkopolska 2020

Zaktualizowana Strategia Rozwoju Województwa Wielkopolskiego w odróżnieniu od wcześniejszej, ogólnej wersji, identyfikuje obszary problemowe i definiuje obszary wsparcia. Stanowi również podstawę kontraktu terytorialnego – określa potencjały rozwojowe, które należy wspierać przez politykę regionalną państwa oraz przez ukierunkowane terytorialnie krajowe polityki sektorowe. Dokument wskazuje następujące cele strategiczne:

Cel strategiczny 1. Poprawa dostępności i spójności komunikacyjnej regionu;

Cel strategiczny 2. Poprawa stanu środowiska i racjonalne gospodarowanie jego zasobami;



- Cel strategiczny 3. Lepsze zarządzanie energią;
- Cel strategiczny 4. Zwiększanie konkurencyjności metropolii poznańskiej i innych ośrodków wzrostu w województwie;
- Cel strategiczny 5. Zwiększenie spójności województwa;
- Cel strategiczny 6. Wzmocnienie potencjału gospodarczego regionu;
- Cel strategiczny 7. Wzrost kompetencji mieszkańców i zatrudnienia;
- Cel strategiczny 8. Zwiększanie zasobów oraz wyrównywanie potencjałów społecznych województwa;
- Cel strategiczny 9. Wzrost bezpieczeństwa i sprawności zarządzania regionem.

Wyznaczone w ramach Strategii Rozwoju Miasta i Gminy Ostroróg na lata 2016 – 2021 cele strategiczne i operacyjne są spójne z celami określonymi w Zaktualizowanej Strategii Rozwoju Województwa Wielkopolskiego. W cel strategiczny 1 Zaktualizowanej Strategii Rozwoju Województwa Wielkopolskiego wpisuje się cel strategiczny 1 (Poprawa warunków życia mieszkańców miasta i gminy poprzez modernizację przestrzeni i infrastruktury publicznej) gminnej Strategii. Cele strategiczne 2 oraz 3 odpowiadają z kolei celowi strategicznemu 4 (Poprawa stanu środowiska na obszarze miasta i gminy) Strategii Rozwoju Miasta i Gminy Ostroróg na lata 2016 – 2021. Założenia celu 6 realizowane będą w ramach celu strategicznego 2 (Rozwój gospodarki ze szczególnym uwzględnieniem sektora turystycznego) Strategii Rozwoju Miasta i Gminy Ostroróg na lata 2016 – 2021. Cel strategiczny 7 i 8 analizowanego dokumentu wyższego szczebla będzie realizowany w ramach celu strategicznego 3 (Wzrost aktywności społecznej i zwiększenie atrakcyjności życia mieszkańców) gminnej Strategii.



VII. FINANSOWANIE STRATEGII

Osiągnięcie zakładanych w związku z realizacją Strategii Rozwoju Miasta i Gminy Ostroróg na lata 2016 – 2021 celów wymaga uruchomienia środków finansowych na realizację poszczególnych działań. Nie ma jednak możliwości określenia nawet przybliżonego szacunku środków potrzebnych do realizacji celów. Wynika to z charakteru Strategii, która jest instrumentem ogólnym, kierunkowym.

Ciężar realizacji postanowień Strategii muszą wziąć na siebie zarówno władze lokalne, jak i przedsiębiorcy czy mieszkańcy.

Bardzo dużą szansę w zakresie pozyskiwania środków na realizację działań niezbędnych do osiągnięcia celów wskazanych w ramach Strategii stwarza nowa perspektywa finansowa Unii Europejskiej na lata 2014 – 2020. Miasto i Gmina Ostroróg zamierza aktywnie pozyskiwać środki na realizację zadań przyczyniających się do poprawy warunków życia mieszkańców i rozwoju gospodarczego gminy.

Środki niezbędne do wdrożenia nakreślonych w Strategii działań pochodzić będą z następujących źródeł:

- budżetu Miasta i Gminy Ostroróg;
- budżetów samorządów powiatu, województwa,
- budżetu kraju;
- środków Unii Europejskiej;
- środków instytucji finansowych;
- środków prywatnych
- środków innych partnerów zaangażowanych w osiągnięcie celów Strategii;
- innych źródeł.

Wymienione źródła finansowania nie stanowią zamkniętego katalogu. Wszyscy uczestnicy procesu wdrażania postanowień Strategii dołożą wszelkich starań, aby w jak największym stopniu wykorzystać pojawiające się możliwości finansowania poszczególnych działań.



VIII. SYSTEM WDRAŻANIA I MONITORINGU

Gwarancją prawidłowego wdrażania i monitorowania Strategii Rozwoju Miasta i Gminy Ostroróg na lata 2016 – 2021 jest ścisła współpraca wielu instytucji sektora publicznego, prywatnego, pozarządowego, a także mieszkańców gminy.

Jednostką odpowiedzialną - zarówno za wdrażanie niniejszego dokumentu, jak i jego monitoring - będzie Burmistrz Miasta i Gminy Ostroróg, który może powołać zespół zadaniowy do tego celu.

Osiągnięcie celów Strategii będzie monitorowane poprzez:

- analizę prac programowych w celu określenia, które ustalenia strategii przełożono na dokumenty wykonawcze,
- analizę celów i kierunków działań (zgodność realizacji zadań, terminowość realizacji wyznaczonych działań, możliwości pozyskiwania środków finansowych)
- analizę sytuacji społeczno-gospodarczej.

Dane i wyniki analiz pozwolą na ocenę rezultatów, konfrontację wyników z założeniami, identyfikację przyczyn różnic oraz ewentualne rekomendacje zmian Strategii.

PRZEWODNICZĄCY
Rady Miejskiej w Ostrorogu
Rafał Szorc