

**PLAN ODNOWY MIEJSCOWOŚCI
BOBULCZYN
NA LATA 2010-2015**



Gmina Ostroróg, Województwo Wielkopolskie

BOBULCZYN 2010

SPIS TREŚCI

Spis treści	2
Wstęp.....	3
I. ANALIZA ZASOBÓW SOŁECTWA	
1. Prezentacja wsi	
2. Dziedzictwo historyczne	
3. Obiekty zabytkowe	
4. Położenie i powierzchnia	
5. Ludność	
6. Instytucje	
7. Organizacje społeczne	
8. Jaka jest wieś BOBULCZYN.....	
II. ANALIZA SWOT	
III. WIZJA ROZWOJU WSI – JAKA MA BYĆ WIEŚ BOBULCZYN.....	
IV. ARKUSZ PLANOWANIA	
1. Charakterystyka projektów	
V. MAPA GMINY OSTRORÓG.....	

Wstęp

Polska wieś potrzebuje trampoliny cywilizacyjnej, aby osiągnąć poziom średniej europejskiej i wszelkie programy inwestycyjne, wspierające polepszenie sfery socjalnej są tutaj najbardziej potrzebne i stanowią podstawę wszelkich planów rozwoju wsi.

Dynamiczne przemiany zachodzące w ostatnich latach w sferze gospodarczej i społecznej naszego kraju w istotny sposób zmieniają również oblicze Gminy Ostroróg. Tempo zmieniających się uwarunkowań wymaga ciągłego monitorowania i dostosowywania perspektywicznych zamierzeń do nowych okoliczności

Zadania z zakresu odnowy wsi nie są wyłącznie powiązane z funduszami unijnymi. Wszelkie fundusze pozabudżetowe np. w ramach Kontraktu wojewódzkiego, pieniądze z Narodowego Funduszu Ochrony Środowiska i Gospodarki Wodnej i wiele innych są tutaj możliwe do wykorzystania i pożądane. Aby jednak poznać strukturę koniecznych wydatków, trzeba sporządzić dokument o charakterze średnioterminowej prognozy ekonomiczno – finansowej, tak aby gmina mogła przygotować Plan Rozwoju Lokalnego oraz Wieloletni Plan Inwestycyjny i wystąpić z odpowiednim montażem finansowym budżetu.

Ponieważ zakłada się logiczną konsekwencję konstrukcji Planu Odnowy Miejscowości w ścisłej korelacji z Planem Rozwoju Lokalnego Gminy i powiatu, strategią rozwoju województwa i kierunkiem zagospodarowania przestrzennego, dokument ten powinien mieć charakter małej strategii rozwoju miejscowości. Wskazane jest aby w szczególności obejmował analizy zasobów sołectwa, porównania korzystnych i niekorzystnych cech wewnętrznych wsi oraz potencjalnych szans i zagrożeń występujących w otoczeniu, które mogą warunkować przyszłość sołectwa i ich mieszkańców, wizji rozwoju wsi wraz z jej priorytetami i projektami rozwojowymi wraz z elementami montażu finansowego projektów do realizacji. Wymaga to ścisłej współpracy pomiędzy sołectwem i urzędem Gminy oraz spójności planów.

Dokument „ *Plan Odnowy Miejscowości Bobulczyn* ” ma służyć pełnemu wykorzystaniu istniejącego potencjału i szans rozwojowych, w tym dostępu do środków unijnych i funduszy rządowych w latach 2010-2015.

Plan Rozwoju Miejscowości został opracowany przez pracownika Urzędu Miasta i Gminy Ostroróg - mgr Lilianę Kaszkowiak.

I. ANALIZA ZASOBÓW SOŁECTWA – BOBULCZYN

Rodzaj zasobu	Znaczenie		
	obojętne	małe	duże
Środowisko przyrodnicze			
Walory krajobrazu			x
Walory klimatu (mikroklimat, wiatr, nasłonecznienie)			x
Walory szaty roślinnej (runo leśne)			x
Świat zwierzęcy (ostoje, siedliska)			x
Osobliwości przyrodnicze			
Wody powierzchniowe (cieki, rzeki, stawy)	x		
Podłoże, warunki hydrogeologiczne			x
Gleby, kopaliny			x
Środowisko kulturowe			
Walory architektury wiejskiej i osobliwości kulturowe			x
Walory zagospodarowania przestrzennego			x
Zabytki			x
Dziedzictwo religijne i historyczne			
Miejsca, osoby i przedmioty kultu			x
Święta, odpusty,			x
Tradycje, obrzędy, gwara			x
Legends, podania i fakty historyczne	x		
Specyficzne nazwy	x		
Obiekty i tereny, infrastruktura			
Działki pod zabudowę mieszkaniową			x
Place i miejsca publicznych spotkań			x
Miejsca sportu i rekreacji			x
Zaopatrzenie w wodę wsi			x
Skanalizowanie wsi			x
Gospodarka, rolnictwo			
Specyficzne produkty (hodowle, uprawy polowe)			x
Znane firmy produkcyjne i zakłady usługowe			x
Przetwórstwo rolno spożywcze			x
Grupy producenckie i organizacje rolnicze			x
Sąsiedzi i przyjezdni			
Korzystne, atrakcyjne sąsiedztwo (duże miasto, arteria)			x
Ruch tranzytowy w związku ze szlakiem komunikacyjnym			x
Przyjezdni stali i sezonowi	x		
Instytucje			
Świetlica wiejska			x
Ludzie, organizacje społeczne			
Ochotnicza Straż Pożarna			x
Koło Gospodyń Wiejskich			x
Stowarzyszenia			x

Analizę zasobów sołectwa przeprowadzono na podstawie danych statystycznych oraz informacji zgromadzonych od mieszkańców przez Urząd Miasta i Gminy Ostroróg.

Zasoby sołectwa to wszelkie elementy materialne i niematerialne wsi oraz otaczającego ją obszaru, które mogą być wykorzystane obecnie bądź w przyszłości przy budowaniu czy realizacji

publicznych i prywatnych przedsięwzięć odnowy wsi. Przy analizie zasobów wzięto pod uwagę następujące ich kategorie: środowisko przyrodnicze, środowisko kulturowe, dziedzictwo religijne i historyczne, obiekty, tereny, infrastruktura, gospodarka i rolnictwo, sąsiedzi i przyjezdni, ludzie, organizacje społeczne.

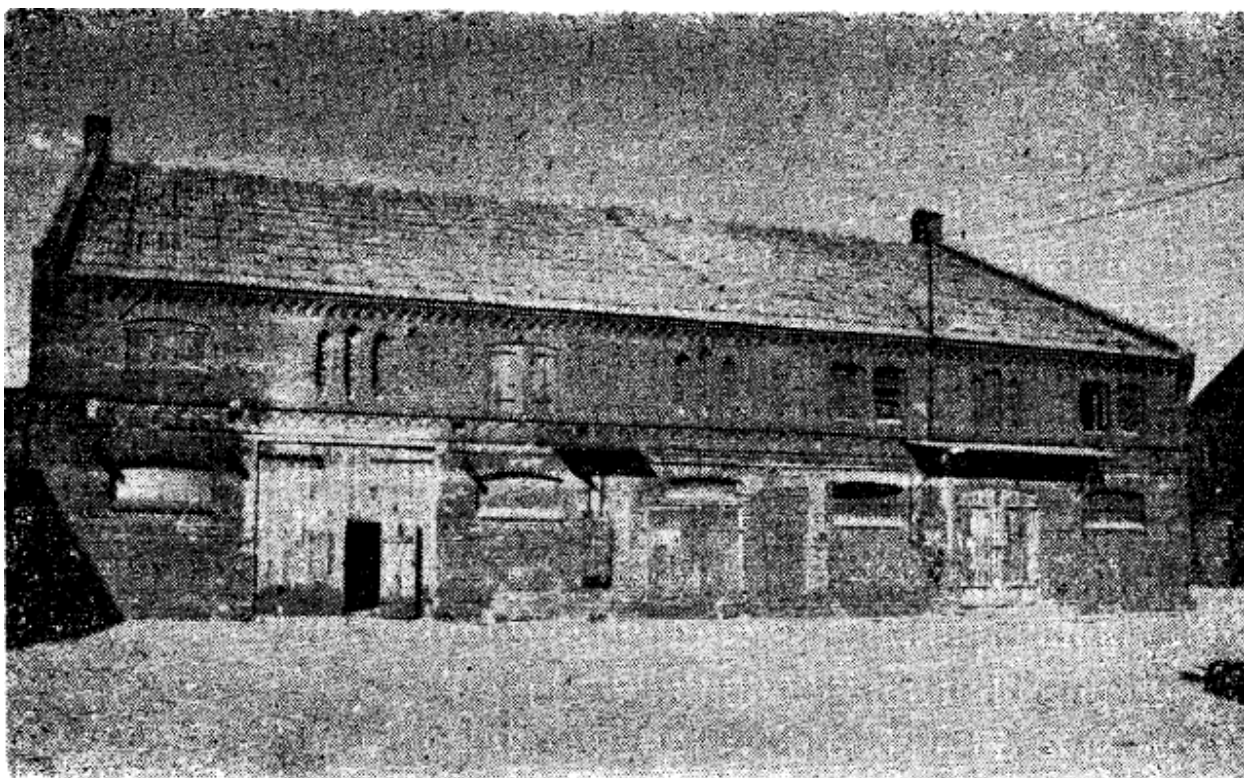
1. Prezentacja wsi

Wieś sołecka położona ok. 6 km na pn.- zach. od Ostroroga, przy drodze wojewódzkiej Nr 184 do Szamotuł i Wroniek oraz drodze powiatowej do Oporowa oraz drodze gminnej do Marianowa. Powierzchnia sołectwa to 384 ha z czego 8 ha to tereny zabudowane. Zabudowa zwarta. Dawna nazwa to Bachweld. Rolniczy Kombinat Spółdzielczy im. T. Kościuszki / utw. 1953r. / i gospodarstwa indywidualne, sklep spożywczo – przemysłowy , świetlica, strażnica OSP, przystanki autobusowe, boisko sportowe



2. Dziedzictwo historyczne

Wzmiankowana po raz pierwszy w 1398 roku, jako własność Sędziwoja z Bobolczina. W rękach Bobolickich pozostawała także w wieku XVI. W XIX w. / do 1939r./ jako część klucza oporowskiego stanowiła własność Kwileckich. We wsi zachowały się : spichlerz z XIX w. i chlewnia z pocz. XX w. oraz krzyż na murowanym cokole z figurą M.B w niszy.



Bobulczyn – Spichlerz- widok od str. wsch.



Bobulczyn - Chlewnia

Historyczne nazwy miejscowości:

Dawna nazwa to Bachweld.

3. Obiekty zabytkowe

Zabudowania folwarczne:

Położone po Zach. stronie drogi Nr 184 z Ostroroga do Wronek w głębi podwórza RSP.

Spichlerz. Zbudowany Kon. XIX w, murowany, piętrowy, dach dwuspadowy kryty dachówką.

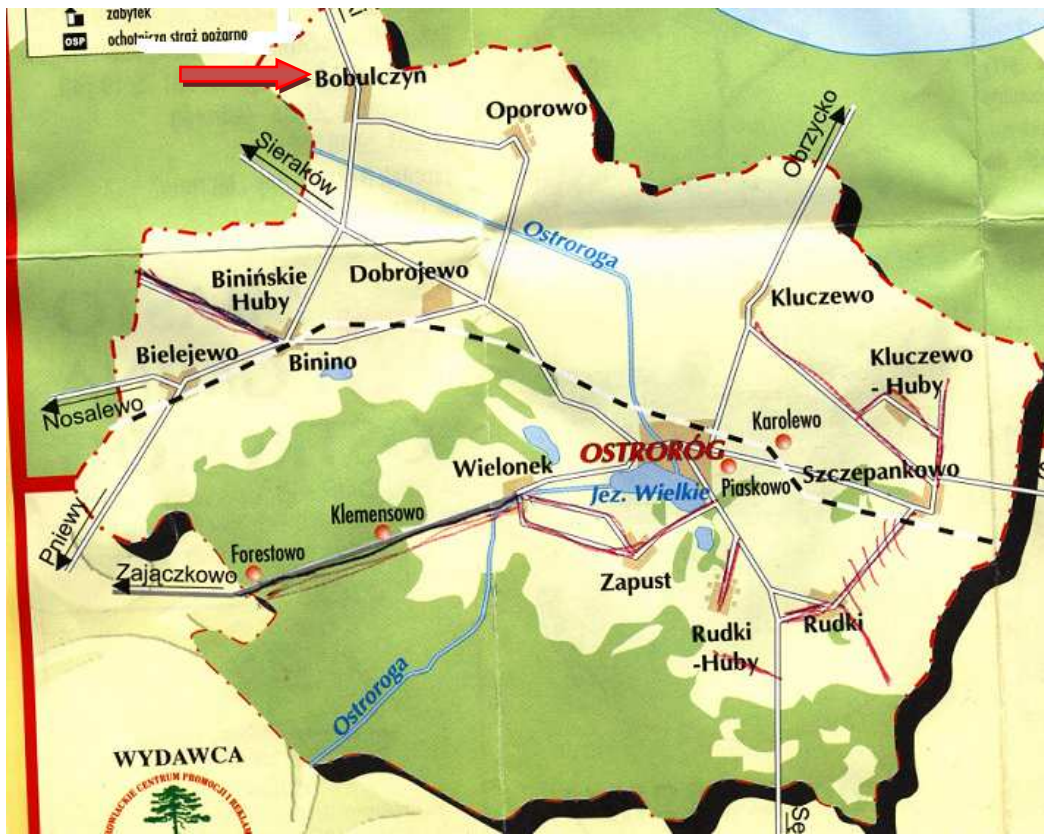
Chlewnia. Zbudowana pocz. XX w., murowana, parterowa, dach dwuspadowy kryty dachówką.

4. Położenie i powierzchnia

Wieś sołecka położona ok. 6 km na pn.- Zach. od Ostroroga, przy drodze wojewódzkiej Nr 184 do Szamotuł i Wronek oraz drodze powiatowej do Oporowa oraz drodze gminnej do Marianowa. Powierzchnia sołectwa to 384 ha z czego 8 ha to tereny zabudowane. Zabudowa zwarta.

Rolniczy Kombinat Spółdzielczy w Bobulczynie jest firmą z przeszło 50 letnią tradycją, powstałą na bazie niewielkiej Rolniczej Spółdzielni Produkcyjnej, której korzenie sięgają 195 roku.

Aktualnie jesteśmy podmiotem gospodarczym prowadzącym działalność gospodarczą na terenie Gminy Ostroróg, zatrudniającym około 30 osób, z czego połowa to członkowie Spółdzielni, gospodarującym na obszarze 330 ha użytków rolnych. Prowadzimy szeroko rozwiniętą i różnorodną działalność gospodarczą, począwszy od tradycyjnego rolnictwa z produkcją roślinną / zasiewy pszenicy, pszenżyta, żyta, kukurydzy, owies, gorczyca / i zwierzęcą/ hodowla trzody chlewnej mlecznej.



5. Ludność

Ludność Gminy Ostroróg wynosi obecnie 4917 mieszkańców (dane z dnia 31.10.2009r.) z czego 365 to osoby zamieszkujące wieś Bobulczyn. Od 2005 roku do 2009 liczba ludności w tym okresie charakteryzuje się ciągłym spadkiem.

Rok	Liczba ludności
2005	244
2006	246
2007	257
2008	255
2009	254

Tab.1.Kształtowanie się ludności we wsi Bobulczyn w latach 2005-2009

Na podstawie danych statystycznych, z analizy struktury wieku ludności wynika, że przybywa ludności w wieku produkcyjnym – grupa ta stanowi aktualnie 64,97% ogólnej liczby mieszkańców. Ludność w wieku przedprodukcyjnym stanowi 22,84% , natomiast w wieku poprodukcyjnym 12,21%. Bardzo korzystnie przedstawia to procentowy stosunek ludności w wieku produkcyjnym do ludności w wieku poprodukcyjnym. We wsi Bobulczyn dynamicznie wzrasta liczba ludności w wieku produkcyjnym, co rokuje prężny rozwój sołectwa w przyszłości.

Mieszkańcy wsi Bobulczyn:

Kategoria statystyczna	Wiek /lata	2009	% populacji
Dzieci w wieku przedszkolnym	0-6	18	7,09
Dzieci w wieku szkolnym	7-17	40	15,75
kobiety	18-60	78	30,71
mężczyźni	18-65	87	34,26
Kobiety w wieku emerytalnym	60+	23	9,06
Mężczyźni w wieku emerytalnym	65+	8	3,15
	Razem	254	100%

Tab.2 Ludność wsi Bobulczyn wg płci i grup wieku, źródło dane Urzędu Gminy Ostroróg, 31.10.2009

6. Instytucje

Rolniczy Kombinat Spółdzielczy zajmujący się hodowlą trzody chlewnej oraz hodowlą krów mlecznej. Spółdzielnia zajmuje się produkcją roślinną taką jak: zasiewy – pszenica , pszenżyto, żyto, kukurydza , lucerna , owies i gorczyca.

7. Organizacje społeczne

- Ochotnicza Straż Pożarna.
- We wsi Bobulczyn działa prężnie Koło Gospodyń Wiejskich.

Ilość członków czynnych 15. Koło Gospodyń Wiejskich organizuje różnego rodzaju imprezy tj. Dzień Kobiet, Dzień dziecka, Zabawy Karnawałowe, kursy gotowania oraz zebrania związane z rolnictwem. Odbywają się także kursy pieczenia oraz baliki z okazji zakończenia roku szkolnego.



8. Jaka jest wieś BOBULCZYN

Co ją wyróżnia?	Dobrze utrzymane walory krajobrazu; mieszkańcy dobrze się znają; środowisko naturalne nie jest zanieczyszczone oprócz dwóch stawów
Jakie pełni funkcje?	Wieś rolnicza z nielicznymi zakładami usługowymi
Kim są mieszkańcy?	Mieszkańcy związani ze wsią
Co daje utrzymanie?	Rolnictwo, zatrudnienie w sektorze prywatnym; własna działalność gospodarcza,
Jak zorganizowani są mieszkańcy?	Rada Sołecka
W jaki sposób rozwiązują problemy?	Zebrania wiejskie, dyskusje, współpraca z UMiG
Jak wygląda nasza wieś?	Obejścia zadbane; budynek świetlicy w złym stanie technicznym; niezagospodarowany teren wokół świetlicy; mało rozwinięty plac zabaw dla dzieci
Jakie obyczaje i tradycje są u nas pielęgnowane i rozwijane?	Dzień Dziecka, zabawa karnawałowa,
Jak wyglądają mieszkania i obejścia?	Mieszkania i obejścia z reguły zadbane
Jaki jest stan otoczenia i środowiska?	Wieś częściowo zwodociągowania, brak kanalizacji sanitarnej – ścieki doprowadzane indywidualnie do szczelnych zbiorników
Jakie jest rolnictwo?	Srednie , wielotowarowe
Jakie są powiązania komunikacyjne?	Busy, prywatny transport, PKS i KSk
Co proponujemy dzieciom i młodzieży?	Organizowanie spotkań , zabaw, balików imprez integracyjnych

II. ANALIZA SWOT

Na podstawie analizy zasobów, opracowano korzystne i niekorzystne cechy wewnętrzne sołectwa, jak i potencjalne szanse i zagrożenia występujące w otoczeniu, które mogą mieć wpływ na przyszłość sołectwa i jego mieszkańców. Poniżej zamieszczono podsumowanie sytuacji rozwojowej sołectwa Bobulczyn.

MOCNE STRONY	SŁABE STRONY
<ul style="list-style-type: none">• Zbiorniki wodne• Czyste otoczenie i środowisko naturalne• Dużo terenów zielonych oraz park• Korzystne, atrakcyjne sąsiedztwo, blisko do dużej aglomeracji i miasta powiatowego• Przebiega przez wieś droga wojewódzka Nr 184• Lokalizacja na terenie sołectwa świetlicy wiejskiej• Zaangażowanie mieszkańców w rozwijaniu problemów wsi	<ul style="list-style-type: none">• Brak skanalizowania miejscowości• Niezagospodarowany teren wokół budynku świetlicy• Mało wytyczonych ścieżek dla pieszych i rowerzystów• Brak chodnika wzdłuż drogi wojewódzkiej• Zły stan nawierzchni dróg• Brak reklamy przyciągającej turystów• Brak placu zabaw dla dzieci• Brak odpowiedniej do potrzeb młodzieży infrastruktury rekreacyjno – sportowej• Brak ścieżki rowerowej Bobulczyn – Oporowo – Dobrojewo , Ostroróg

SZANSE	ZAGROŻENIA
<ul style="list-style-type: none"> • Możliwość uzyskania środków ze źródeł zewnętrznych (dopłaty bezpośrednie, sektorowe programy Operacyjne, Zintegrowany Program Rozwoju regionalnego, funduszy celowych oraz Europejskiego Obszaru Gospodarczego) • Moda na mieszkanie „za miastem” • Atrakcyjne położenie • Rozwój budownictwa mieszkaniowego • Rozbudowanie aktywności i integrowanie społeczności wiejskiej 	<ul style="list-style-type: none"> • Rosnące bezrobocie • Brak ożywienia gospodarczego, skutkującego nowymi miejscami pracy i rozwojem lokalnym • Brak inwestycji w turystykę

III. WIZJA ROZWOJU MIEJSCOWOŚCI – JAKA MA BYĆ WIEŚ BOBULCZYN

Wizję rozwoju wsi Bobulczyn, powstałej w wyniku analiz oraz dyskusji mieszkańców, sformułowano następująco:

Aby nasza wieś była atrakcyjna i miała wypracowany produkt lokalny, który wyróżniłby naszą miejscowość:

Co ma ją wyróżniać?	Estetyka i nieskażone środowisko naturalne
Jakie ma pełnić funkcje?	Usługowe, agroturystyczne, rolnictwo w pełni nowoczesne i ekologiczne
Kim mają być mieszkańcy?	Aktywnie zaangażowani, w pełni identyfikujący się z wsią, dbający o wieś
Co ma dać utrzymanie?	Rolnictwo; usługi, małe przedsiębiorstwa, praca w zakładach pracy w okolicznych miejscowościach
W jaki sposób ma być zorganizowana wieś i mieszkańcy?	Stowarzyszenia; mieszkańcy organizujący wspólne festyny i imprezy integracyjne, zabawy
W jaki sposób mają być rozwiązywane problemy?	Problemy rozwiązujemy wspólnie na spotkaniach oraz zebraniach wiejskich
Jak ma wyglądać nasza wieś?	Estetyczna, zadbana, bezpieczna, przyjazna
Jakie obyczaje i tradycje mają być u nas pielęgnowane i rozwijane?	Rozwijanie tradycji ludowych, religijnych i regionalnych
Jak mają wyglądać mieszkania i obejścia?	Mieszkania funkcjonalne, a obejścia schludne i zadbane z ogródkami przydomowymi i ogrodami zieleni
Jaki ma być stan otoczenia i środowiska?	Skanalizowana wieś; czysta i czyste stawy
Jakie ma być rolnictwo?	Dochodowe; zmodernizowane , zmeliorowane
Jakie mają być powiązania komunikacyjne?	Więcej bezpośrednich połączeń PKS, KSK , busy
Co zaproponujemy dzieciom i młodzieży?	Plac zabaw dla najmłodszych; boisko sportowe dla rozwijania swoich zainteresowań; więcej wspólnych spotkań z zabawą i kultura

IV. ARKUSZ PLANOWANIA

Arkusze planowania – Plan Odnowy Miejscowości Bobulczyn zawiera układ wyznaczonych przez społeczność priorytetów rozwojowych, celów oraz konkretnych projektów. Poszczególne priorytety i projekty zgodne są z ustaloną wizją rozwoju sołectwa Bobulczyn.

W zależności od zaawansowania prac, projekty powinny być uszczegółowione, szczególnie ważne jest określenie kosztów związanych z ich wdrażaniem. Zwykle ma to największy wpływ na ustalanie rankingu czasowego i harmonogramu realizacji planu.

LISTA

PRIORYTETOWYCH ZADAŃ I KOLEJNOŚCI ICH REALIZACJI W LATACH 2010-2015

PRIORYTET	CEL	PROJEKT	RANKING	KTO
I. Zwiększenie atrakcyjności wsi oraz zachowanie dziedzictwa kulturowego	1. Kształtowanie centrum wsi	1.1 Odnowienie przystanków autobusowych	2	Gmina Ostroróg
		1.2 Kapitalny remont drogi gminnej koło świetlicy wiejskiej	2	Dotacja z PROW „Odnowa wsi” (oś 4 –LEADER, LGD „Puszcza Notecka”), Gmina Ostroróg
		1.3 Remont chodnika przy drodze wojewódzkiej	2	Wielkopolski Urząd Wojewódzki
		1.4 Remont drogi łączącej Bobulczyn z Marianowem, Bobulczyn - Huby Oporowskie	2	Gmina Ostroróg
		1.5 Remont drogi gminnej od drogi wojewódzkiej do boiska sportowego	2	Gmina Ostroróg
		1.6 Ustawienie w centrum tablic informacyjnych „Gdzie jesteś turysto” z wizualizacją miejscowości	1	Dotacja z PROW „Małe projekty” (oś 4 –LEADER, LGD „Puszcza Notecka”), Gmina Ostroróg
		1.7. Kapitalny remont drogi powiatowej w kierunku Oporowa		
	1.9. Utwardzenie drogi – wysepka gdzie zakręca autobus			
	2. Infrastruktura rekreacyjna, sportowa i turystyczna	2.1 Budowa placu zabaw dla dzieci	1	Dotacja z PROW „Odnowa wsi” (oś 4 –LEADER, LGD „Puszcza Notecka”), Gmina Ostroróg
		2.2 Boisko sportowe – montaż ławek i oświetlenia, opłotowanie	1	Urząd Marszałkowski Województwa Wielkopolskiego, Gmina Ostroróg
		2.3 Utworzenie ścieżki rowerowej na trasie Bobulczy Oporowo – Dobrojewo - Ostroróg	2	Dotacja z PROW „Małe projekty” (oś 4 –LEADER, LGD „Puszcza Notecka”), Gmina Ostroróg
		2.4 Utworzenie kafejki internetowej	1	Dotacja z PROW „Małe projekty” (oś 4 –LEADER, LGD „Puszcza Notecka”), Gmina Ostroróg
		2.5 Remont świetlicy wiejskiej	1	Dotacja z PROW „Odnowa wsi” (oś 4 –LEADER, LGD „Puszcza Notecka”),

1. Charakterystyka projektów

Cel I Kształtowanie centrum wsi

Określony cel ma służyć przede wszystkim poprawie bezpieczeństwa na obszarach wiejskich, co w znacznym stopniu wpłynie na wzrost jakości życia na wsi.

Cel ten zostanie osiągnięty dzięki realizacji następujących zadań

1.1 Odnowienie przystanków autobusowych

Odremontowanie przystanków autobusowych wraz z dostosowaniem miejsca postoju autobusów do obowiązujących przepisów ruchu drogowego. Umożliwi to stworzenie estetycznego oraz bezpiecznego miejsca dla pasażerów oczekujących na autobusy.

1.2 Kapitałny remont drogi gminnej koło świetlicy wiejskiej

Jest to droga nieutwardzona, przebiegająca przy świetlicy wiejskiej. Droga ta jest dojazdem okolicznych rolników na pola uprawne, oraz do stawu rybnego dzierżawionego przez osobę prywatną. Remont drogi wpłynie na bezpieczny dojazd do świetlicy wiejskiej.

1.3 Remont chodnika przy drodze wojewódzkiej

Wieś Bobulczyn leży przy drodze wojewódzkiej Nr 184

1.4 Remont drogi łączącej Bobulczyn z Marianowem, Bobulczyn – Huby Oporowskie

1.5 Remont drogi gminnej od drogi wojewódzkiej do boiska sportowego

1.6 Ustawienie w centrum tablic informacyjnych „Gdzie jesteś turysto” z wizualizacją miejscowości

Zamontowanie w centrum miejscowości tablicy informacyjnej z mapą miejscowości umożliwi ludziom bezproblemowe poruszanie się i dotarcie do miejsca docelowego bez zbędnych problemów. Planuje się zamontowanie tablicy o wymiarach 2,5mb na 5mb ze szczegółową mapą miejscowości Binino z naniesionymi numerami posesji, obiektami zabytkowymi, rekreacyjnymi i innymi.

1.7 Kapitałny remont drogi powiatowej w kierunku Oporowa.

1.9 Utwardzenie drogi – wysepka gdzie zakręca autobus

Cel II – Infrastruktura sportowa i turystyczna

Cel zostanie osiągnięty poprzez promocję walorów turystycznych obszaru, a także budowę i poprawę stanu dziedzictwa kulturowego i przyrodniczego wsi. Realizacja określonych zadań przyczyni się do wzrostu atrakcyjności turystycznej wsi Binino:

2.1 Budowa placu zabaw dla dzieci

Plac zabaw w Bininie ma za zadanie uatrakcyjnić i zagospodarować czas wolny dzieci. Zabawy na świeżym powietrzu mają bardzo dużo zalet i między innymi:

- sprzyjają zabawom aktywnym
- wielostronnemu i harmonijnemu rozwojowi dziecka
- uczą życia w społeczności
- uczą nawiązywania kontaktów i komunikowania się w sposób zrozumiały

z rówieśnikami

Zagospodarowanie terenu zabaw urządzeniami dostosowanymi do wieku i możliwości rozwojowych dziecka. W naturalny sposób stwarza dobre warunki dorosłym do sprawowania opieki nad bawiącym się dzieckiem.

2.2 Boisko sportowe – montaż ławek i oświetlenia, opłotowanie

Na dzień dzisiejszy boisko sportowe jest przygotowane do działalności merytorycznej. Wyposażone jest w bramki i kosze do koszykówki. W sezonie letnim odbywają się różnego rodzaju rozgrywki sportowe. Obecnie brak jest ławek dla kibiców.

2.3 Utworzenie ścieżki rowerowej na trasie Bobulczyn, Oporowo -Dobrojewo -Ostroróg

Utworzenie ścieżki rowerowej poprzez odpowiednie oznakowanie dróg lub jej część z przeznaczeniem dla ruchu rowerowego.

2.4 Utworzenie kafejki internetowej

Określone powyżej cele wiążą się z realizacją zadań wspierających rozwój obszarów wiejskich, tworzenie warunków do przekształceń w rolnictwie. Ponadto zapewniają stałą poprawę warunków życia, zamieszkania i bezpieczeństwa mieszkańców. Wpływają również na promocję turystyki wiejskiej poprzez wykorzystanie potencjału turystycznego i przyrodniczego

2.5 Remont świetlicy wiejskiej

Budynek w centrum wsi od kilkunastu lat niszczeje. Dach i okna są w złym stanie technicznym i wymagają kapitalnego remontu. Ściany budynku zawilgocone i zniszczone. Budynek jest ogrzewany piecami kaflowymi, w świetlicy jest podłączenie do kanalizacji i wody.

V. MAPA GMINY OSTRORÓG



Protokół

z zebrania wiejskiego sołectwa Bobulczyn z dnia 21 maja 2010 r.

Dnia 21 maja 2010 r. odbyło się zebranie wiejskie sołectwa Bobulczyn .

W zebraniu uczestniczyli mieszkańcy sołectwa wg załączonej listy obecności.

Temat zebrania: Przyjęcie „ Planu odnowy miejscowości Bobulczyn na lata 2010 – 2015 „

Sołtys wsi Pan Roman Libera przypomniał mieszkańcom wsi zasady ubiegania się o dofinansowanie ze środków UE . Omówił zadania jakie będzie musiało wykonać sołectwo czyli mieszkańcy wsi. Sołtys przedłożył opis zadań planowanych do realizacji , które zostały przyjęte jednogłośnie przez obecnych na zebraniu wiejskim.

Następnie Rada Sołeczka sołectwa wsi Bobulczyn podjęła uchwałę w sprawie przyjęcia „Opisu odnowy miejscowości Bobulczyn na lata 2010 – 2015 „Przedstawiony plan zostanie przedłożony do akceptacji Radzie Miejskiej w Ostrorogu .

Mieszkańcy wsi Bobulczyn wybrali spośród siebie lidera , którym został jednogłośnie wybrany Pan Roman Libera .

Mieszkańcy wsi zobowiązali się do aktywnego włączenia się w realizację zadań..

Na tym protokół zakończono, odczytano i podpisano.

Protokół sporządził : Roman Libera

Uchwała Nr 1/ 2010

Zebrania sołectkiego sołectwa Bobulczyn

z dnia 21 maja 2010 r.

w sprawie: przyjęcia „ Planu odnowy miejscowości Bobulczyn na lata 2010 – 2015 „, w związku z ubieganiem się o dofinansowanie realizacji projektów z programów strukturalnych

W związku z poparciem mieszkańców wsi o ubieganie się o dofinansowanie realizacji projektów z programów strukturalnych, sołectwo Bobulczyn :

uchwała co następuje:

1. Przyjąć „Plan odnowy miejscowości Bobulczyn na lata 2010 – 2015 „, opracowany przez mieszkańców wsi Bobulczyn , stanowiący załącznik do uchwały.
2. Niniejszą uchwałą przedłożyć do akceptacji Radzie Miejskiej Ostroróg
3. Wykonanie Uchwały powierza się Przewodniczącemu Rady Sołectkiej.