

ITRiŚ.6730.24.2017.2018

DECYZJA
o ustaleniu lokalizacji inwestycji celu publicznego

Na podstawie przepisów art. 104 oraz 146 § 2 ustawy z dnia 14 czerwca 1960 r. Kodeks postępowania administracyjnego (Dz. U. z 2017 r., poz. 1257 ze zm.), art. 51 ust. 1 pkt 2, art. 4 ust. 2 pkt 1 ustawy z dnia 27 marca 2003 r. o planowaniu i zagospodarowaniu przestrzennym (Dz. U. z 2017 r. poz. 1073 ze zm.) oraz art. 6 pkt 2) ustawy o gospodarce nieruchomościami (Dz. U. z 2018 r. poz. 121 ze zm.)

po rozpatrzeniu wniosku ENEA Operator Sp. z o.o. z siedzibą w Poznaniu, ul. Strzeszyńska 58, 60-479 Poznań reprezentowanej przez Pana Piotra Kruszyńskiego z dnia 01.09.2017 r. oraz wznowieniu postępowania w dniu 19 lipca 2018 r. dotyczącego ustalenia lokalizacji inwestycji celu publicznego dla realizacji inwestycji pod nazwą „budowa kablowej linii energetycznej SN-15 kV, na nieruchomości oznaczonej dz. nr 8080/1, 194 w obrębie geodezyjnym Łomczewo, dz. nr 19, 8066/4 w obrębie geodezyjnym Anielin”

u s t a l a m

Enea OPERATOR SP. Z O.O. Z SIEDZIBĄ W POZNANIU

LOKALIZACJĘ INWESTYCJI CELU PUBLICZNEGO

DLA REALIZACJI INWESTYCJI POD NAZWĄ

BUDOWA KABLOWEJ LINII ENERGETYCZNEJ SN-15 KV, NA NIERUCHOMOŚCI
OZNACZONEJ DZ. NR 8080/1, 194 W OBRĘBIE GEODEZYJNYM ŁOMCZEWO, DZ. NR 19,
8066/4 W OBRĘBIE GEODEZYJNYM ANIELIN

A. Rodzaj inwestycji

1. Obiekt infrastruktury technicznej.
2. Realizacja inwestycji pod nazwą „budowa kablowej linii energetycznej SN-15 kV”
3. Parametry techniczne inwestycji:
- długość sieci ok. 1282 m

B. Warunki i szczegółowe zasady zagospodarowania terenu oraz jego zabudowy wynikające z przepisów odrębnych w zakresie:

1. warunków i wymagań ochrony i kształtowania ładu przestrzennego
Nie określa się nakazów, zakazów, dopuszczeń i ograniczeń w zabudowie i zagospodarowaniu terenu wynikających z potrzeb ochrony i kształtowania ładu przestrzennego.
2. Istniejące na terenie inwestycji znaki geodezyjne oraz urządzenia zabezpieczające te znaki należy chronić przed zniszczeniem, w szczególności nie wolno dopuścić do ich uszkodzenia bądź naruszenia ich lokalizacji.
3. ochrony środowiska, przyrody i krajobrazu
 - 1) Inwestycja nie może naruszać równowagi przyrodniczej i utrudniać prowadzenia racjonalnej gospodarki zasobami środowiska, zgodnie z wymogami ustawy z dnia 27 kwietnia 2001 r. prawo ochrony środowiska.
 - 2) W razie kolizji inwestycji z istniejącymi sieciami infrastruktury technicznej należy dokonać przełożenia sieci, za zgodą właściciela sieci, na koszt Inwestora realizującego zadanie.
 - 3) Inwestycja będzie realizowana w Obszarze chronionego Krajobrazu „Pojezierze Wałeckie i Dolina Gwdy” – obowiązują przepisy odrębne
 - 4) Inwestycja będzie realizowana w obrębie klasoużytku Ls, inwestycja nie zmieni sposobu dotychczasowego użytkowania terenu
- 3) Umieszczenie w pasie drogowym urządzeń infrastruktury technicznej niezwiązanej z drogą, nie może naruszać elementów technicznych drogi oraz nie może przyczyniać się do czasowego lub trwałego zagrożenia bezpieczeństwa ruchu albo zmniejszenia wartości użytkowej drogi.

- 4) Prowadzenie robót w pasie drogowym wymaga zezwolenia zarządcy drogi zgodnie z Ustawą z 21 marca 1985 r. o drogach publicznych.
4. ochrony dziedzictwa kulturowego i zabytków oraz dóbr kultury współczesnej
 - 1) zgodnie z ustawą z dnia 23.07.2003r. o ochronie zabytków i opiece nad zabytkami (Dz. U. z 2017 r. poz. 2187 ze zm.), kto w trakcie prowadzenia robót budowlanych lub ziemnych, odkrył przedmiot, co do którego istnieje przypuszczenie, iż jest on zabytkiem, jest obowiązany: wstrzymać wszelkie roboty mogące uszkodzić lub zniszczyć odkryte przedmioty, zabezpieczyć, przy użyciu dostępnych środków, ten przedmiot i miejsce jego odkrycia, niezwłocznie zawiadomić o tym Wojewódzkiego Konserwatora Zabytków, a jeśli nie jest to możliwe, Burmistrza Okonka.
5. obsługi w zakresie infrastruktury technicznej i komunikacji
 - 1) dostęp do drogi publicznej – nie dotyczy,
 - 2) energia elektryczna, – zgodnie z warunkami zarządcy sieci;
 - 3) ścieki bytowe – nie dotyczy,
 - 4) sposób odprowadzenia wód opadowych – nie dotyczy,
 - 5) odpady stałe powstałe w czasie budowy – do odpowiednich pojemników, zgodnie z przepisami odrębnymi;
 - 6) pozostałe odpady - należy zagospodarować zgodnie z przepisami ustawy z dnia 14 grudnia 2012 r. o odpadach (tekst jednolity Dz. U. z 2016 r. poz. 992 ze zm.).
6. wymagań dotyczących ochrony interesów osób trzecich

Realizacja inwestycji nie może spowodować uciążliwości na terenach sąsiednich zarówno na etapie wykonywania robót budowlanych jak i w czasie eksploatacji inwestycji; dotyczy to w szczególności uciążliwości spowodowanych przez hałas, wibrację, zakłócenia elektryczne i promieniowanie, zanieczyszczenia powietrza, gleby i wody oraz nie może powodować: pozbawienia dostępu światła dziennego dla pomieszczeń przeznaczonych na pobyt ludzi oraz dostępu do drogi publicznej, uniemożliwiać korzystanie z wody, kanalizacji, energii elektrycznej, ciepłej i środków łączności.
6. granic i sposobów zagospodarowania terenów lub obiektów podlegających ochronie a także narażonych na niebezpieczeństwo powodzi oraz zagrożonych osuwaniem się mas ziemnych
 - 1) Teren nie jest objęty ochroną, nie jest narażony na niebezpieczeństwo powodzi oraz nie jest zagrożony osuwaniem się mas ziemnych.
 - 2) Teren, na którym przewiduje się realizację inwestycji, nie jest położony w granicach terenu górniczego.

C. Linie rozgraniczające teren inwestycji.

Linie rozgraniczające teren inwestycji przedstawione są na mapie w skali 1:500, stanowiącej załącznik graficzny do niniejszej decyzji.

Wnioskodawcy, który nie uzyskał prawa do dysponowania gruntem przeznaczonym na cele budowlane nie przysługuje roszczenie o zwrot nakładów poniesionych w związku z otrzymaną decyzją o warunkach zabudowy.

W celu uzyskania decyzji - pozwolenia na budowę inwestor winien wystąpić ze stosownym wnioskiem do Starosty po uprzednim uzyskaniu wymaganych przepisami szczególnymi decyzji, pozwoleń, uzgodnień lub opinii, stosownie do wymogów ustawy z dnia 7 lipca 1994 roku Prawo budowlane (Dz.U. z 2016 r., poz. 290 ze zm.)

U Z A S A D N I E N I E

Wniosek o wydanie decyzji o ustaleniu lokalizacji inwestycji celu publicznego wpłynął do Urzędu Miejskiego w Okonku dnia 01.09.2017 r.

Wniosek został sprawdzony pod względem spełnienia warunków przewidzianych ustawą o planowaniu i zagospodarowaniu przestrzennym.

Rozpatrzono, czy na powyższą inwestycję można wydać decyzję o lokalizacji celu publicznego, zgodnie z wymogami przepisów odrębnych.

Ogłoszenie o wszczęciu postępowania z dnia 18 października 2017 r. wywieszono na urzędowej tablicy ogłoszeń w Urzędzie Miejskim w Okonku, oraz na stronie Biuletynu Informacji Publicznej Urzędu Miejskiego w Okonku – spełniając w ten sposób wymogi art. 53 ust. 1 ustawy o planowaniu i zagospodarowaniu przestrzennym.

Dokonano analizy warunków i zasad zagospodarowania terenu, jego zabudowy, wynikających z przepisów odrębnych oraz analizy stanu faktycznego i prawnego terenu, na którym przewiduje się

realizację inwestycji, zgodnie z art. 53 pkt 3 ustawy z dnia 27 marca 2003 r. o planowaniu i zagospodarowaniu przestrzennym (Dz. U. z 2017 r. poz. 1073 ze zm.).

Obwieszczenie o zakończeniu postępowania dowodowego zamieszczono na urzędowej tablicy ogłoszeń w Urzędzie Miejskim w Okonku, oraz na stronie Biuletynu Informacji Publicznej Urzędu Miejskiego w Okonku.

W dniu 7 listopada 2017 r. Burmistrz Okonka wydał decyzję Nr ITRiŚ.6730.24.2017 o ustaleniu lokalizacji celu publicznego umożliwiającej realizację w/w inwestycji. Decyzja uprawomocniła się dnia 30 listopada 2017 r.

W dniu 12 lipca 2018 r. do tut. Urzędu wpłynął wniosek strony postępowania Nadleśnictwa Okonek z którego wynika, że w/w decyzja powinna zostać uzgodniona z Regionalną Dyrekcją Lasów Państwowych w Pile. Tutejszy Organ przychylił się do żądania strony i 19 lipca 2018 r. wydał postanowienie wznawiające postępowanie administracyjne a następnie wystąpił o niezbędne uzgodnienia.

Obwieszczenie o zakończeniu postępowania dowodowego zamieszczono na urzędowej tablicy ogłoszeń w Urzędzie Miejskim w Okonku, oraz na stronie Biuletynu Informacji Publicznej Urzędu Miejskiego w Okonku.

Mając na uwadze powyższe fakty i uwzględniając zgromadzony materiał dowodowy rozstrzygnięto jak w osnowie decyzji.

Niniejsza decyzja nie rozstrzyga w przedmiocie zgodności lub braku zgodności wnioskowanego zamierzenia inwestycyjnego z przepisami Prawa budowlanego, w szczególności z przepisami Rozporządzenia Ministra Infrastruktury z dnia 12 kwietnia 2002 roku w sprawie warunków technicznych, jakim powinny odpowiadać budynki i ich usytuowanie.

Projekt decyzji podlega uzgodnieniu z właściwym zarządcą drogi oraz z Regionalnym Dyrektorem Lasów Państwowych

POUCZENIE

Od niniejszej decyzji służy stronom prawo odwołania do Samorządowego Kolegium Odwoławczego w Pile, za pośrednictwem Burmistrza Okonka w terminie czternastu dni od dnia jej doręczenia.

Zgodnie z art. 53, pkt) 6 ustawy z dnia 27 marca 2003 r. o planowaniu i zagospodarowaniu przestrzennym (Dz. U. z 2017 r. poz. 1073 ze zm.) odwołanie od decyzji o ustaleniu lokalizacji inwestycji powinno zawierać zarzuty odnoszące się do decyzji, określać istotę i zakres żądania będącego przedmiotem odwołania oraz wskazywać dowody uzasadniające to żądanie.

Z up. Burmistrza Okonka

Wiesław Olewski
KIEROWNIK
Wydziału Infrastruktury Technicznej
Rolnictwa i Ochrony Środowiska

Załącznikami do decyzji są:

1. Załącznik Nr 1 – załącznik graficzny do decyzji – mapa w skali 1:500;
2. Załącznik nr 2 – analiza warunków i zasad zagospodarowania terenu, jego zabudowy, wynikających z przepisów odrębnych oraz analiza stanu faktycznego i prawnego terenu, na którym przewiduje się realizację inwestycji.

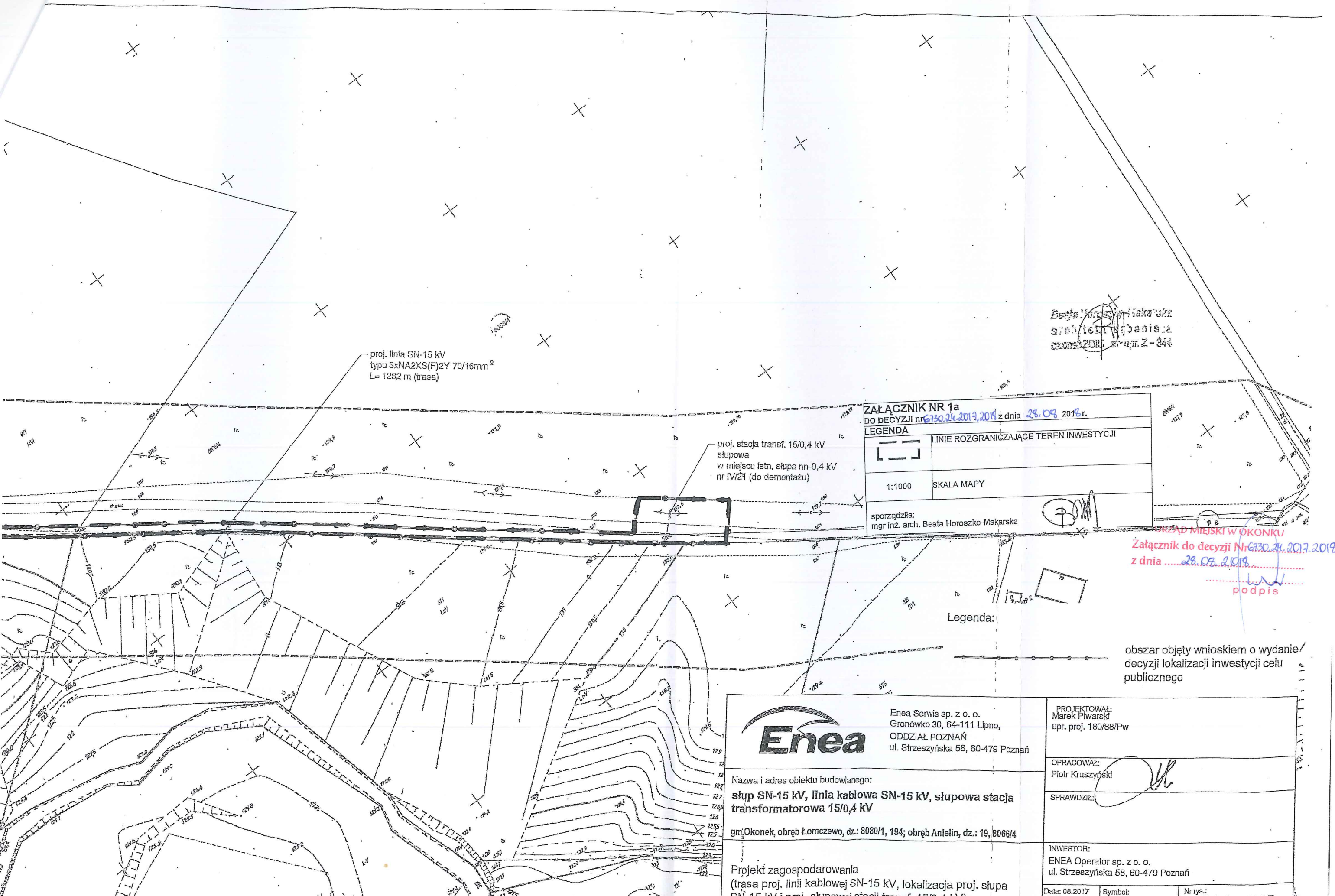
Oplata skarbową w kwocie 107,00 zł (słownie: sto siedem złotych 00/100) uiszczona na rachunek Gminy Okonek w dniu 31.08.2017 r. zgodnie z częścią I ust. 8 załącznika do ustawy z dnia 16 listopada 2006 r. o opłacie skarbowej (Dz. U. z 2016 r. poz. 1827).

Karolina Liwińska
Inspektor ds. gospodarki przestrzennej

28.08.2018
Data i podpis

Otrzymują:

1. Wg rozdzielnika
- Sprawę prowadzi:
Karolina Liwińska
67 2669 954



proj. linia SN-15 kV
typu 3xNA2XS(F)2Y 70/16mm²
L= 1282 m (trasa)

proj. stacja transf. 15/0,4 kV
słupowa
w miejscu istn. słupa nn-0,4 kV
nr IV/21 (do demontażu)


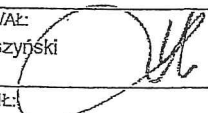
Beata Horoszko-Makarska
architekt inżynierska
ul. Strzeszyńska 58, 60-479 Poznań
Z-844

ZAŁĄCZNIK NR 1a DO DECYZJI nr 6730.24.2019.2019 z dnia 28.09.2019 r.	
LEGENDA	
[Symbol]	LINIE ROZGRANICZAJĄCE TEREN INWESTYCJI
1:1000	SKALA MAPY
sporządziła: mgr inż. arch. Beata Horoszko-Makarska	

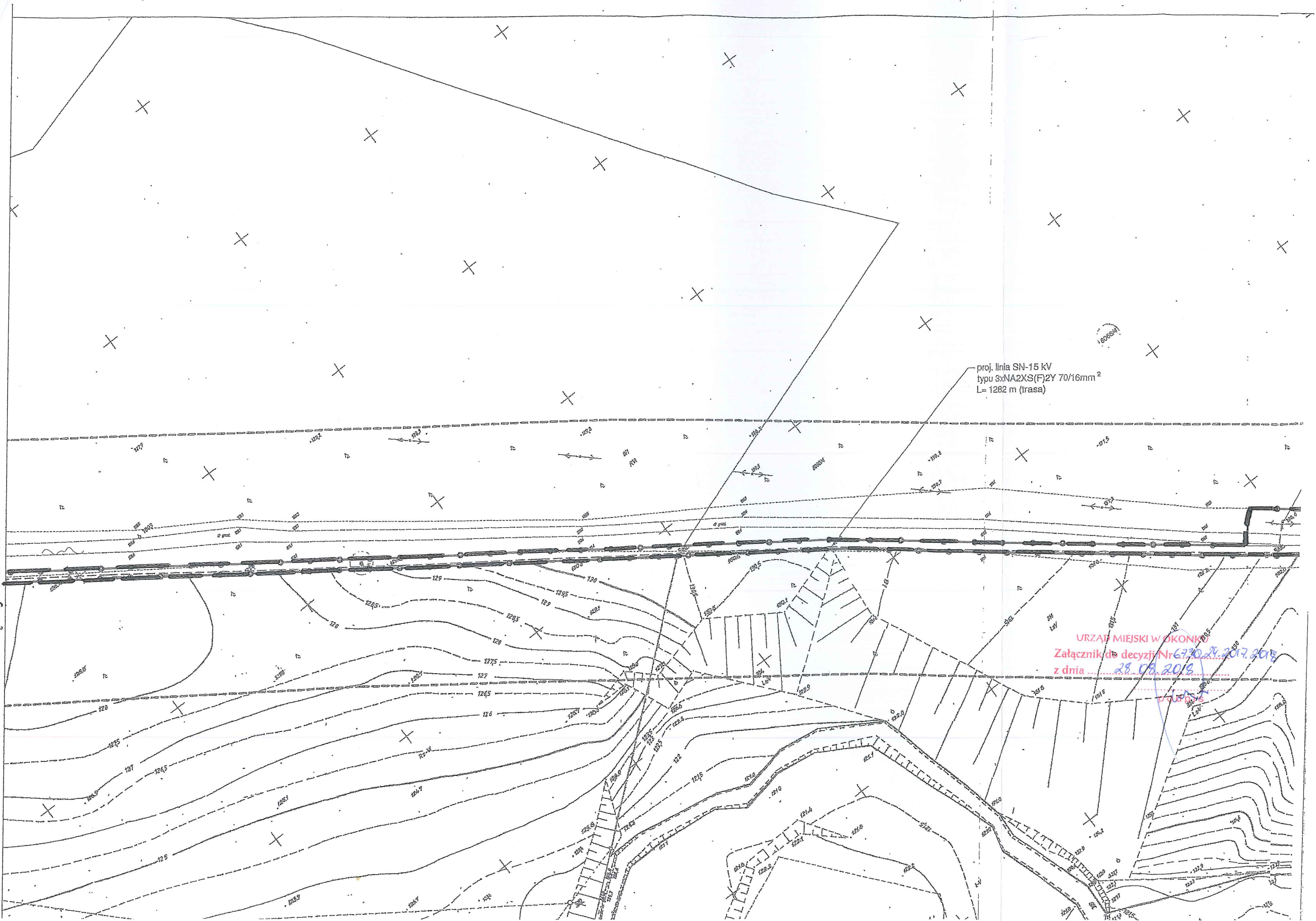
URZĄD MIEJSKI W OKONKU
Załącznik do decyzji nr 6730.24.2019.2019
z dnia 28.09.2019 r.
.....
podpis

Legenda:

obszar objęty wnioskiem o wydanie/
decyzji lokalizacji inwestycji celu
publicznego

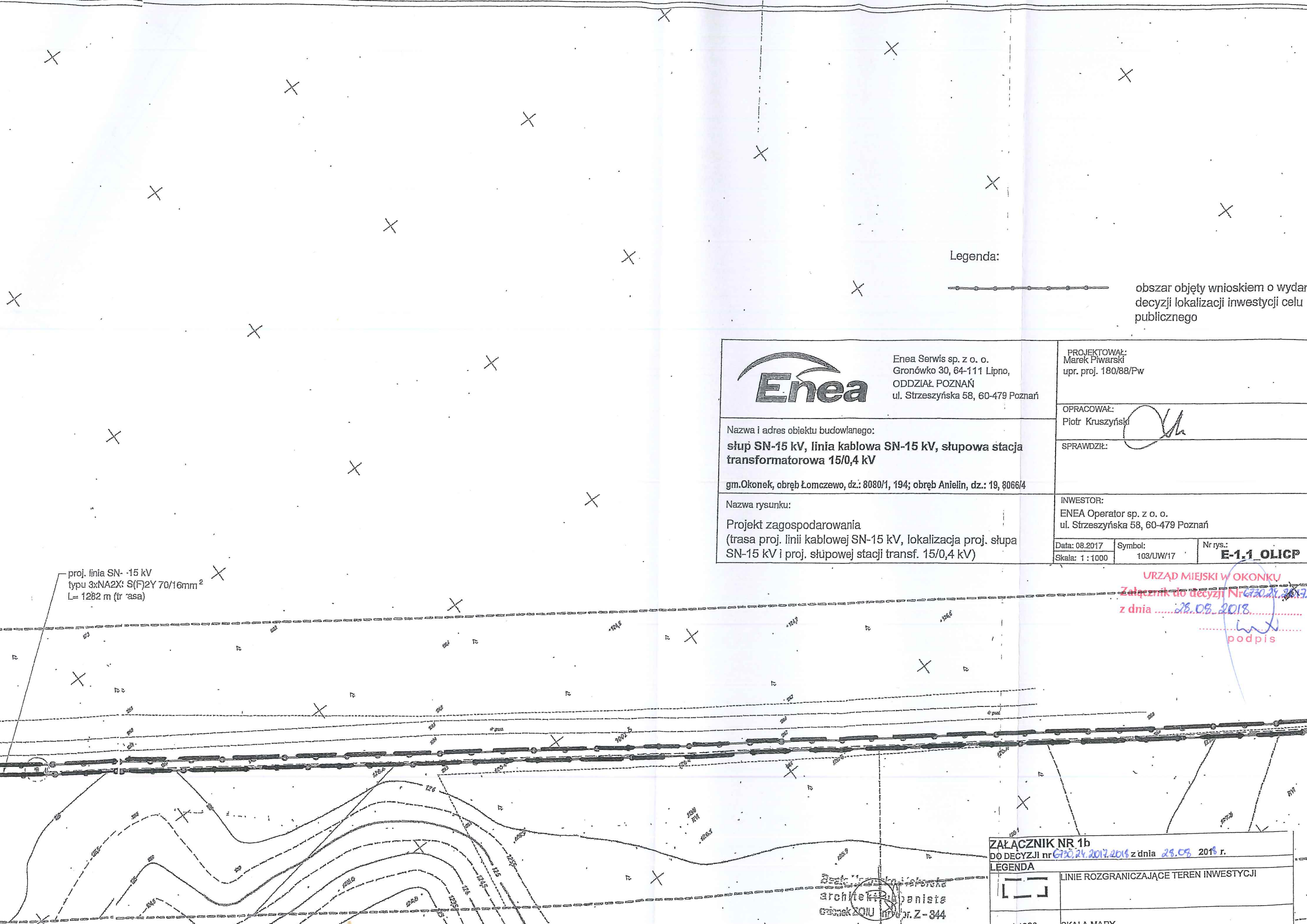
 Enea Serwis sp. z o. o. Gronówko 30, 64-111 Lipno, ODDZIAŁ POZNAŃ ul. Strzeszyńska 58, 60-479 Poznań	PROJEKTOWAŁ: Marek Piwarski upr. proj. 180/88/Pw
	OPRACOWAŁ: Piotr Kruszyński
Nazwa i adres obiektu budowlanego: słup SN-15 kV, linia kablowa SN-15 kV, słupowa stacja transformatorowa 15/0,4 kV gm. Okonek, obręb Łomczewo, dz.: 8080/1, 194; obręb Anielin, dz.: 19, 8066/4	SPRAWDZIŁ: 
Projekt zagospodarowania (trasa proj. linii kablowej SN-15 kV, lokalizacja proj. słupa SN-15 kV i proj. słupowej stacji transf. 15/0,4 kV)	INWESTOR: ENEA Operator sp. z o. o. ul. Strzeszyńska 58, 60-479 Poznań
Data: 08.2017 Symbol: 103/UW/17 Nr rys.: E-1.2 OLICP Skala: 1 : 1000	

łączy z E-1.1

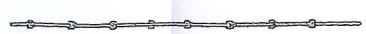


proj. linia SN-15 kV
typu 3xNA2XS(F)2Y 70/16mm²
L= 1282 m (trasa)

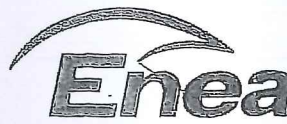
URZĄD MIEJSKI W OKONIE
Załącznik do decyzji Nr 6730.24.2017.2018
z dnia 28.08.2018



Legenda:



obszar objęty wnioskiem o wydanie decyzji lokalizacji inwestycji celu publicznego



Enea Serwis sp. z o. o.
Gronówko 30, 64-111 Lipno,
ODDZIAŁ POZNAŃ
ul. Strzeszyńska 58, 60-479 Poznań

PROJEKTOWAŁ:
Marek Piwarski
upr. proj. 180/88/Pw

OPRACOWAŁ:
Piotr Kruszyński

SPRAWDZIŁ:

Nazwa i adres obiektu budowlanego:
słup SN-15 kV, linia kablowa SN-15 kV, słupowa stacja transformatorowa 15/0,4 kV

gm.Okonek, obręb Łomczewo, dz.: 8080/1, 194; obręb Anielin, dz.: 19, 8066/4

Nazwa rysunku:
Projekt zagospodarowania
(trasa proj. linii kablowej SN-15 kV, lokalizacja proj. słupa SN-15 kV i proj. słupowej stacji transf. 15/0,4 kV)

INWESTOR:
Enea Operator sp. z o. o.
ul. Strzeszyńska 58, 60-479 Poznań

Data: 08.2017
Skala: 1 : 1000

Symbol:
103/UW/17

Nr rys.:
E-1.1 OLICP

proj. linia SN- 15 kV
typu 3xNA2X: S(F)2Y 70/16mm²
L= 1282 m (trasa)

URZĄD MIEJSKI W OKONKU
Załącznik do decyzji nr 6730.24.2017.2018 z dnia 28.09.2018

podpis

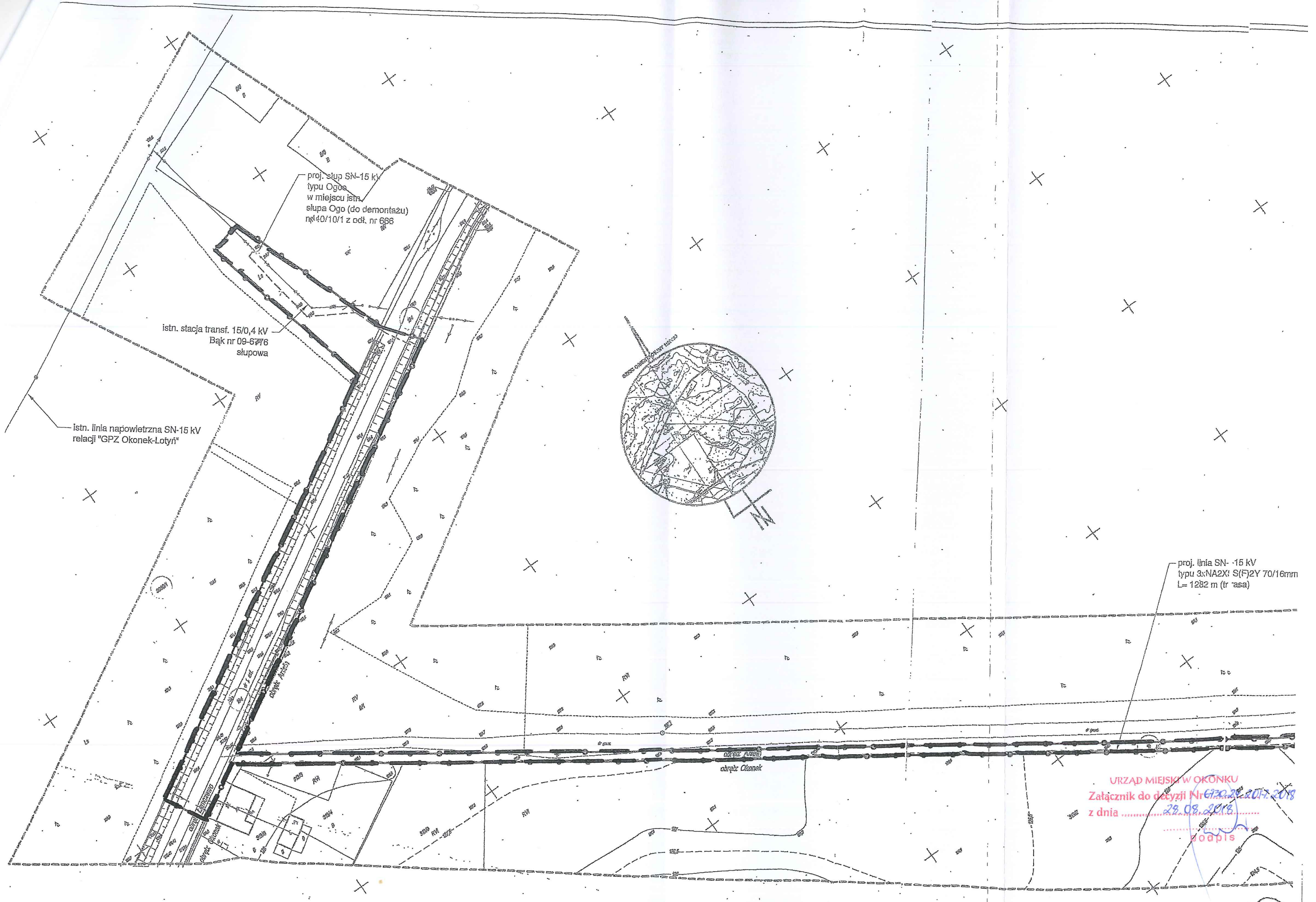
Beata Horoszko-Makarska
architekt i urbanista
Gonim 2010 nr 10/11, Z-344

ZAŁĄCZNIK NR 1b
DO DECYZJI nr 6730.24.2017.2018 z dnia 28.09.2018 r.

LEGENDA	
	LINIE ROZGRANICZAJĄCE TEREN INWESTYCJI
1:1000	SKALA MAPY

sporządziła:
mgr inż. arch. Beata Horoszko-Makarska

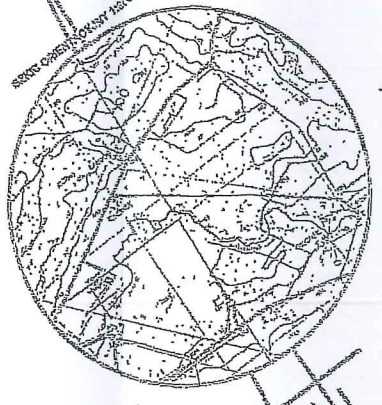
10077 E-1.1



proj. słup SN-15 kV
typu Ogo
w miejscu istn.
słupa Ogo (do demontażu)
nr 40/10/1 z odk. nr 666

istn. stacja transf. 15/0,4 kV
Bak nr 09-6776
słupowa

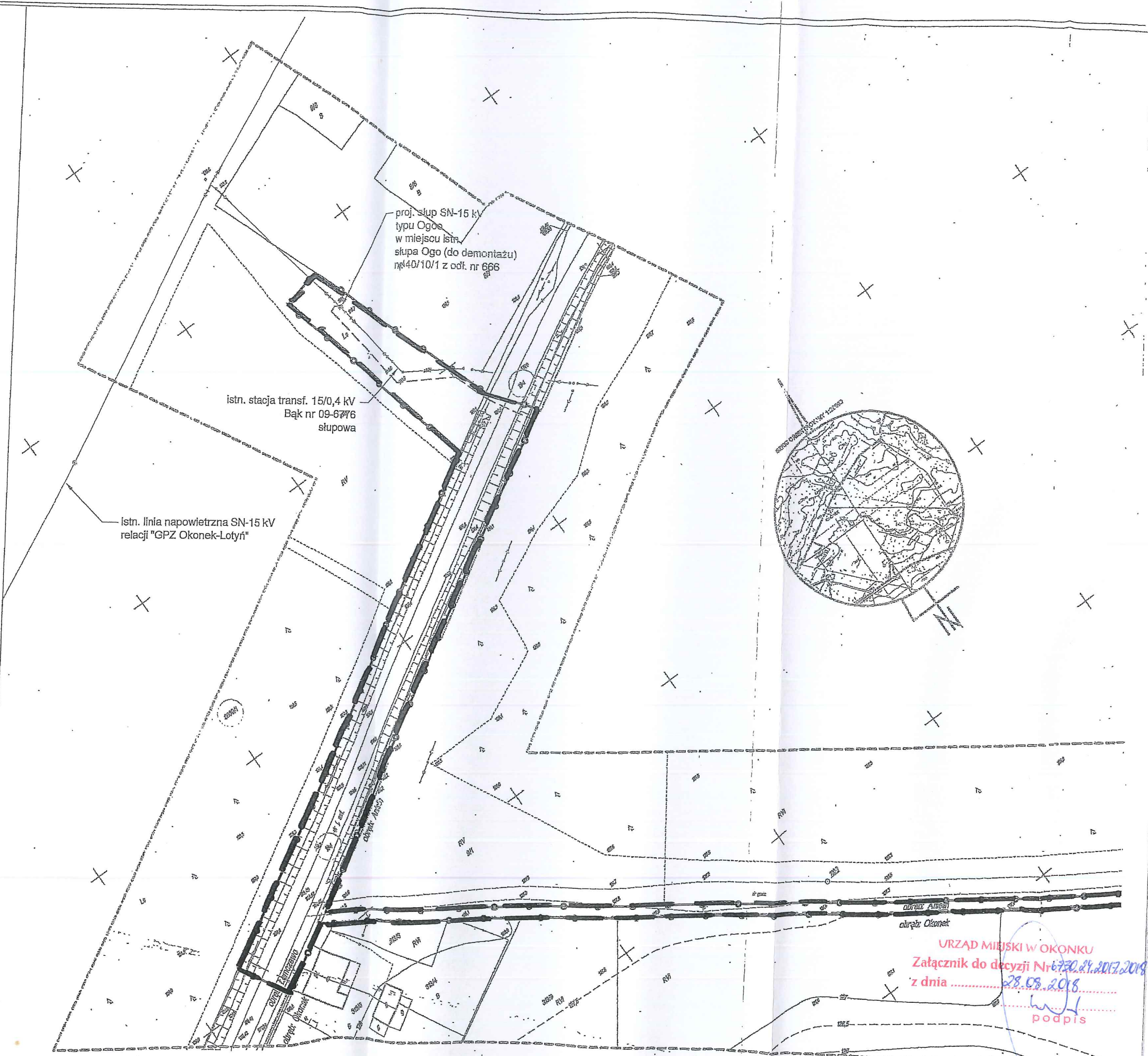
istn. linia napowietrzna SN-15 kV
relacji "GPZ Okonek-Lotyń"



proj. linia SN- 15 kV
typu 3xNA2X S(F)2Y 70/16mm
L= 1282 m (tr. asa)

URZĄD MIEJSKI W OKONKU
Załącznik do decyzji Nr 6730.22.2017.2018
z dnia 29.08.2018

podpis



Mapa syt-wys do celów projektowych

Oznaczenie kancelaryjne wykonanej przez geodetyzję		DZ nr: 80001 PA; 10 30/1 KERG: GN-00.0041.71.2017
Jednostka ewidencyjna	Identyfikator nazwa	303105 5 Gmina Okonek
Obszar ewidencyjny	Identyfikator nazwa	303105_6(0128, 0144, 0139) Łomczewo, Anieki, Okonek
Skala mapy		1:500
Nazwa układu współrzędnych	prostokątnych płaskich	2000"
Oznaczenie granic obszaru, który był przedmiotem aktualizacji mapy syt-wys	układ wysokości	Kroszki
Informacje o służebnościach gruntowych mającej wpływ na zagospodarowanie gruntów zlokalizowanych w granicach projektowanej inwestycji		Brak wpisu w KW
Nr sekcji	6.203.11.24(14, 3.1, 3.2, 3.4, 4.3); 6.203.11.04.2(f-4)	
Data opracowania mapy	13.07.2017 r.	
Geoposiar Usługi Geodetyzja Inż. Łukasz Nętko ul. Bohaterów Warszawy 14, 71-200 Zielona Góra tel. 71 735 50 50 NIP 787-000-28-28		mgr inż. Maria Ginda GEODETA UPRAWNIIONY Nr upraw. 0122-2010, Geop. Przem. I Bud. 77-460-21-120 Wesoła, Głogów 15 tel. 0 606 885 200, 067 125 11 71 NIP 767-000-28-28 ul. Kłobucka 1, 71-200 Zielona Góra

Wskazania do składowania

1. Mapa sporządzona zgodnie z obowiązującymi przepisami
2. Została sporządzona zgodnie z przepisami technicznymi i technicznymi warunkami technicznymi
3. Aż do momentu zmiany w terenie innych niż wskazanych na mapie wariantów podanych, które nie były zgłoszone do aktualizacji
4. Mapa aktualizacji nr 01/2017 r.

Przebieg linii, do której dokonano załącznika do planu
opracowania w tym celu przez geodetyzję
i kartograficznych, których rezultatem są plany
techniczne i mapy, do których materiałów
podstawowych zostały geodetyzję i kartograficznych
STAROSTA ZŁOTOWSKI
2.30.04.2017.908
[Signature]

Arkusz nr 1

URZĄD MIEJSKI W OKONKU
Załącznik do decyzji Nr 6730.04.2017.2018
z dnia 28.08.2018
[Signature]
podpis

