

ITRiŚ.6730.24.2017

DECYZJA
o ustaleniu lokalizacji inwestycji celu publicznego

Na podstawie przepisów art. 104 ustawy z dnia 14 czerwca 1960 r. Kodeks postępowania administracyjnego (Dz. U. z 2017 r., poz. 1257), art. 51 ust. 1 pkt 2, art. 4 ust. 2 pkt 1 ustawy z dnia 27 marca 2003 r. o planowaniu i zagospodarowaniu przestrzennym (Dz. U. z 2017 r. poz. 1073) oraz art. 6 pkt 2) ustawy o gospodarce nieruchomościami (Dz. U. z 2017 r. poz. 65 ze zm.)

po rozpatrzeniu wniosku ENEA Operator Sp. z o.o. z siedzibą w Poznaniu, ul. Strzeszyńska 58, 60-479 Poznań reprezentowanej przez Pana Piotra Kruszyńskiego z dnia 01.09.2017 r. dotyczącego ustalenia lokalizacji inwestycji celu publicznego dla realizacji inwestycji pod nazwą „budowa kablowej linii energetycznej SN-15 kV, na nieruchomości oznaczonej dz. nr 8080/1 i 194 w obrębie geodezyjnym Łomczewo, dz. nr 19 i 8066/4 w obrębie geodezyjnym Anielin, gm. Okonek”

u s t a l a m

ENEA OPERATOR SP. Z O.O. Z SIEDZIBĄ W POZNANIU

LOKALIZACJĘ INWESTYCJI CELU PUBLICZNEGO

DLA REALIZACJI INWESTYCJI POD NAZWĄ
BUDOWA KABLOWEJ LINII ENERGETYCZNEJ SN-15 KV, NA
NIERUCHOMOŚCI OZNACZONEJ DZ. NR 8080/1 I 194 W OBRĘBIE GEODEZYJNYM
ŁOMCZEWO, DZ. NR 19 I 8066/4 W OBRĘBIE GEODEZYJNYM ANIELIN,
GM. OKONEK

A. Rodzaj inwestycji

1. Obiekt infrastruktury technicznej.
2. Realizacja inwestycji pod nazwą „budowa kablowej linii energetycznej SN-15 kV”
3. Parametry techniczne inwestycji:
- długość sieci ok. 1282 m

B. Warunki i szczegółowe zasady zagospodarowania terenu oraz jego zabudowy
wynikające z przepisów odrębnych w zakresie:

1. warunków i wymagań ochrony i kształtowania ładu przestrzennego
Nie określa się nakazów, zakazów, dopuszczeń i ograniczeń w zabudowie i zagospodarowaniu terenu wynikających z potrzeb ochrony i kształtowania ładu przestrzennego.
2. Istniejące na terenie inwestycji znaki geodezyjne oraz urządzenia zabezpieczające te znaki należy chronić przed zniszczeniem, w szczególności nie wolno dopuścić do ich uszkodzenia bądź naruszenia ich lokalizacji.
3. ochrony środowiska, przyrody i krajobrazu
 - 1) Inwestycja nie może naruszać równowagi przyrodniczej i utrudniać prowadzenia racjonalnej gospodarki zasobami środowiska, zgodnie z wymogami ustawy z dnia 27 kwietnia 2001 r. prawo ochrony środowiska.
 - 2) W razie kolizji inwestycji z istniejącymi sieciami infrastruktury technicznej należy dokonać przełożenia sieci, za zgodą właściciela sieci, na koszt Inwestora realizującego zadanie.

- 3) Inwestycja będzie realizowana w Obszarze chronionego Krajobrazu „Pojezierze Wałeckie i Dolina Gwdy” – obowiązują przepisy odrębne
- 4) Inwestycja będzie realizowana w obrębie klasoużytku Ls, inwestycja nie zmieni sposobu dotychczasowego użytkowania terenu
- 3) Umieszczenie w pasie drogowym urządzeń infrastruktury technicznej niezwiązanej z drogą, nie może naruszać elementów technicznych drogi oraz nie może przyczynić się do czasowego lub trwałego zagrożenia bezpieczeństwa ruchu albo zmniejszenia wartości użytkowej drogi.
- 4) Prowadzenie robót w pasie drogowym wymaga zezwolenia zarządcy drogi zgodnie z Ustawą z 21 marca 1985 r. o drogach publicznych.

4. ochrony dziedzictwa kulturowego i zabytków oraz dóbr kultury współczesnej

- 1) zgodnie z ustawą z dnia 23.07.2003r. o ochronie zabytków i opiece nad zabytkami (Dz. U. z 2014r. poz. 1446 ze zm.), kto w trakcie prowadzenia robót budowlanych lub ziemnych, odkrył przedmiot, co do którego istnieje przypuszczenie, iż jest on zabytkiem, jest obowiązany: wstrzymać wszelkie roboty mogące uszkodzić lub zniszczyć odkryte przedmioty, zabezpieczyć, przy użyciu dostępnych środków, ten przedmiot i miejsce jego odkrycia, niezwłocznie zawiadomić o tym Wojewódzkiego Konserwatora Zabytków, a jeśli nie jest to możliwe, Burmistrza Okonka.

5. obsługi w zakresie infrastruktury technicznej i komunikacji

- 1) dostęp do drogi publicznej – nie dotyczy,
- 2) energia elektryczna, – zgodnie z warunkami zarządcy sieci;
- 3) ścieki bytowe – nie dotyczy,
- 4) sposób odprowadzenia wód opadowych – nie dotyczy,
- 5) odpady stałe powstałe w czasie budowy - do odpowiednich pojemników, zgodnie z przepisami odrębnymi;
- 6) pozostałe odpady - należy zagospodarować zgodnie z przepisami ustawy z dnia 14 grudnia 2012 r. o odpadach (tekst jednolity Dz. U. z 2016r. poz. 1987 ze zm.).

6. wymagań dotyczących ochrony interesów osób trzecich

Realizacja inwestycji nie może spowodować uciążliwości na terenach sąsiednich zarówno na etapie wykonywania robót budowlanych jak i w czasie eksploatacji inwestycji; dotyczy to w szczególności uciążliwości spowodowanych przez hałas, wibrację, zakłócenia elektryczne i promieniowanie, zanieczyszczenia powietrza, gleby i wody oraz nie może powodować: pozbawienia dostępu światła dziennego dla pomieszczeń przeznaczonych na pobyt ludzi oraz dostępu do drogi publicznej, uniemożliwiać korzystanie z wody, kanalizacji, energii elektrycznej, ciepłej i środków łączności.

6. granic i sposobów zagospodarowania terenów lub obiektów podlegających ochronie a także narażonych na niebezpieczeństwo powodzi oraz zagrożonych osuwaniem się mas ziemnych

- 1) Teren nie jest objęty ochroną, nie jest narażony na niebezpieczeństwo powodzi oraz nie jest zagrożony osuwaniem się mas ziemnych.
- 2) Teren, na którym przewiduje się realizację inwestycji, nie jest położony w granicach terenu górniczego.

C. Linie rozgraniczające teren inwestycji.

Linie rozgraniczające teren inwestycji przedstawione są na mapie w skali 1:500, stanowiącej załącznik graficzny do niniejszej decyzji.

Wnioskodawcy, który nie uzyskał prawa do dysponowania gruntem przeznaczonym na cele budowlane nie przysługuje roszczenie o zwrot nakładów poniesionych w związku z otrzymaną decyzją o warunkach zabudowy.

W celu uzyskania decyzji - pozwolenia na budowę inwestor winien wystąpić ze stosownym wnioskiem do Starosty po uprzednim uzyskaniu wymaganych przepisami szczególnymi decyzji, pozwoleń, uzgodnień lub opinii, stosownie do wymogów ustawy z dnia 7 lipca 1994 roku Prawo budowlane (t.j. Dz.U. z 2016 r., poz. 290 ze zm.)

UZASADNIENIE

Wniosek o wydanie decyzji o ustaleniu lokalizacji inwestycji celu publicznego wpłynął do Urzędu Miejskiego w Okonku dnia 01.09.2017 r.

Wniosek został sprawdzony pod względem spełnienia warunków przewidzianych ustawą o planowaniu i zagospodarowaniu przestrzennym.

Rozpatrzono, czy na powyższą inwestycję można wydać decyzję o lokalizacji celu publicznego, zgodnie z wymogami przepisów odrębnych.

Ogłoszenie o wszczęciu postępowania z dnia 28 września 2017 r. wywieszono na urzędowej tablicy ogłoszeń w Urzędzie Miasta i Gminy Okonek, oraz na stronie Biuletynu Informacji Publicznej Urzędu Miejskiego w Okonku – spełniając w ten sposób wymogi art. 53 ust. 1 ustawy o planowaniu i zagospodarowaniu przestrzennym.

Dokonano analizy warunków i zasad zagospodarowania terenu, jego zabudowy, wynikających z przepisów odrębnych oraz analizy stanu faktycznego i prawnego terenu, na którym przewiduje się realizację inwestycji, zgodnie z art. 53 pkt 3 ustawy z dnia 27 marca 2003 r. o planowaniu i zagospodarowaniu przestrzennym (Dz. U. z 2017 r. poz. 1073).

Obwieszczenie o zakończeniu postępowania dowodowego zamieszczono na urzędowej tablicy ogłoszeń w Urzędzie Miejskim w Okonku, oraz na stronie Biuletynu Informacji Publicznej Urzędu Miejskiego w Okonku.

Mając na uwadze powyższe fakty i uwzględniając zgromadzony materiał dowodowy rozstrzygnięto jak w osnowie decyzji.

Niniejsza decyzja nie rozstrzyga w przedmiocie zgodności lub braku zgodności wnioskowanego zamierzenia inwestycyjnego z przepisami Prawa budowlanego, w szczególności z przepisami Rozporządzenia Ministra Infrastruktury z dnia 12 kwietnia 2002 roku w sprawie warunków technicznych, jakim powinny odpowiadać budynki i ich usytuowanie.

POUCZENIE

Od niniejszej decyzji służy stronom prawo odwołania do Samorządowego Kolegium Odwoławczego w Pile, za pośrednictwem Burmistrza Okonka w terminie czternastu dni od dnia jej doręczenia.

Zgodne z art. 53, pkt) 6 ustawy z dnia 27 marca 2003 r. o planowaniu i zagospodarowaniu przestrzennym (tekst jednolity Dz. U. z 2017 r. poz. 1073) odwołanie od decyzji o ustaleniu lokalizacji inwestycji powinno zawierać zarzuty odnoszące się do decyzji, określać istotę i zakres żądania będącego przedmiotem odwołania oraz wskazywać dowody uzasadniające to żądanie.

Załącznikami do decyzji są:

1. Załącznik Nr 1 – załącznik graficzny do decyzji – mapa w skali 1:500;
2. Załącznik nr 2 – analiza warunków i zasad zagospodarowania terenu, jego zabudowy, wynikających z przepisów odrębnych oraz analiza stanu faktycznego i prawnego terenu, na którym przewiduje się realizację inwestycji.

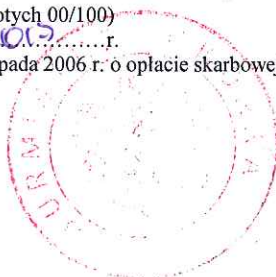
Opłata skarbową w kwocie 107,00 zł (słownie: sto siedem złotych 00/100)

uiszczoną na rachunek Gminy Okonek w dniu ...31.08.2017...

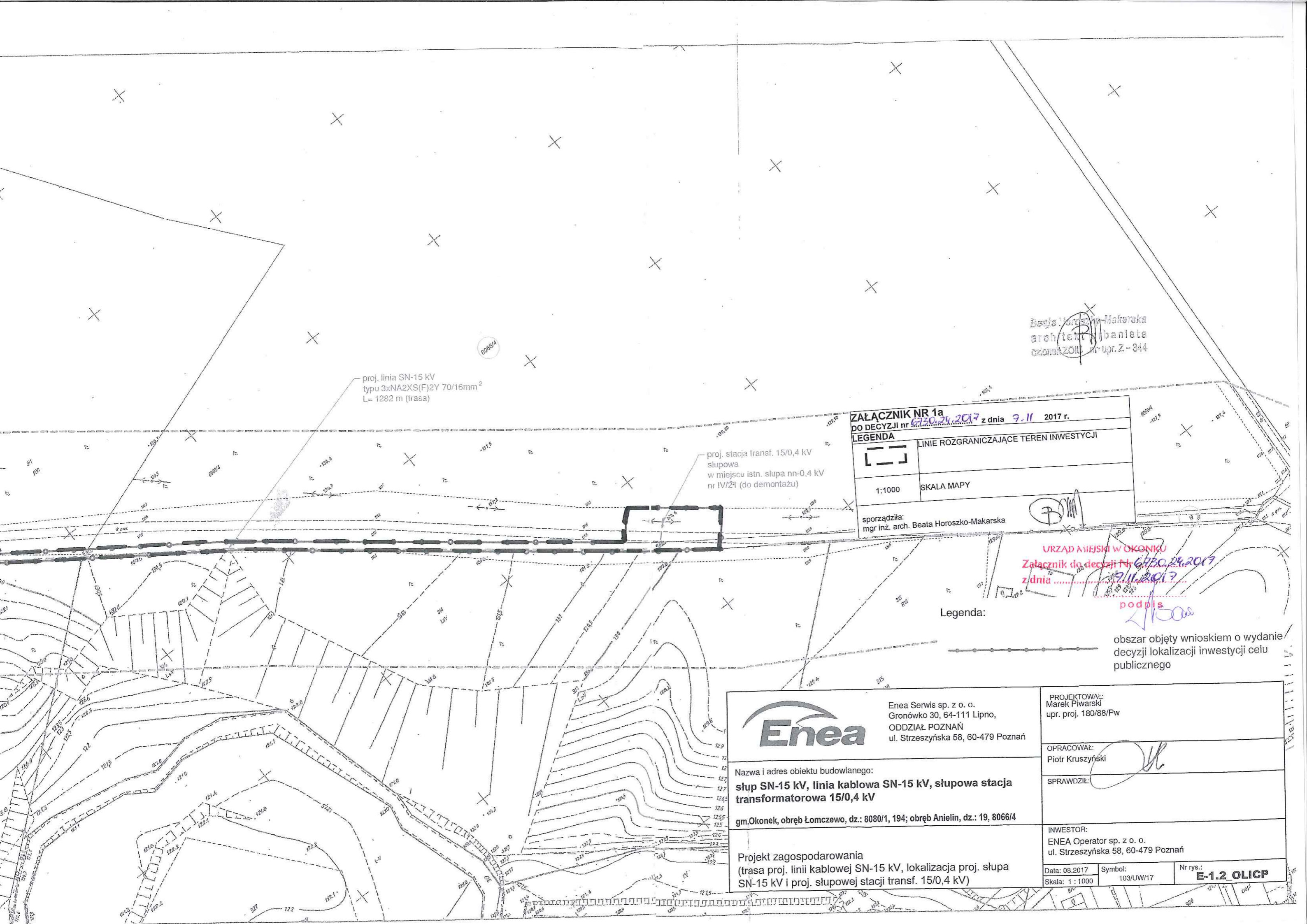
zgodnie z częścią I ust. 8 załącznika do ustawy z dnia 16 listopada 2006 r. o opłacie skarbowej (Dz. U. z 2016 r. poz. 1827).

Karolina Liwińska
Inspektor ds. gospodarki przestrzennej

...2.10.2017...
Data i podpis



BURMISTRZ OKONKA
[Signature]
Maksymilian Damięć



proj. linia SN-15 kV
 typu 3xNA2XS(F)2Y 70/16mm²
 L= 1282 m (trasa)

proj. stacja transf. 15/0,4 kV
 słupowa
 w miejscu istn. słupa nn-0,4 kV
 nr IV/24 (do demontażu)

Beata Horoszko-Makarska
 architekt i inżynier
 ul. Strzeszyńska 58, 60-479 Poznań
 nr upr. Z-344

ZALĄCZNIK NR 1a
 DO DECYZJI nr 6730.24.2017 z dnia 9.11.2017 r.

LEGENDA	
	LINIE ROZGRANICZAJĄCE TEREN INWESTYCJI
1:1000	SKALA MAPY
sporządziła: mgr inż. arch. Beata Horoszko-Makarska	

URZĄD MIEJSKI W OKONIEKU
 Załącznik do decyzji nr 6730.24.2017
 z dnia 9.11.2017 r.

podpis

obszar objęty wnioskiem o wydanie
 decyzji lokalizacji inwestycji celu
 publicznego



Enea Serwis sp. z o. o.
 Gronówko 30, 64-111 Lipno,
 ODDZIAŁ POZNAŃ
 ul. Strzeszyńska 58, 60-479 Poznań

PROJEKTOWAŁ:
 Marek Piwarski
 upr. proj. 180/88/Pw

OPRACOWAŁ:
 Piotr Kruszyński

SPRAWDZIŁ:

Nazwa i adres obiektu budowlanego:
słup SN-15 kV, linia kablowa SN-15 kV, słupowa stacja transformatorowa 15/0,4 kV

gm.Okonek, obręb Łomczewo, dz.: 8080/1, 194; obręb Anielin, dz.: 19, 8066/4

Projekt zagospodarowania
 (trasa proj. linii kablowej SN-15 kV, lokalizacja proj. słupa SN-15 kV i proj. słupowej stacji transf. 15/0,4 kV)

INWESTOR:
 ENEA Operator sp. z o. o.
 ul. Strzeszyńska 58, 60-479 Poznań

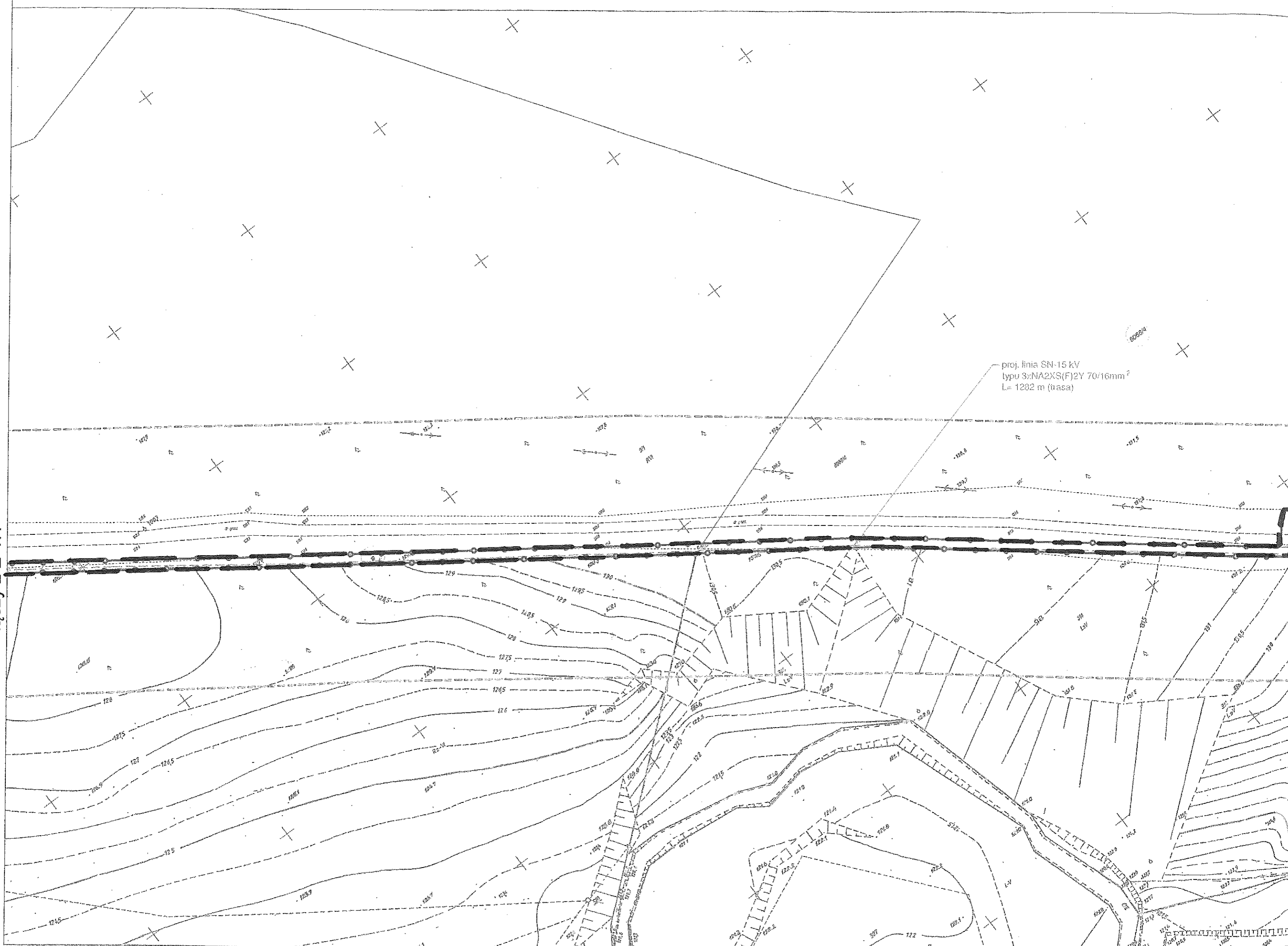
Data: 08.2017
 Skala: 1 : 1000

Symbol:
 103/UW/17

Nr rys.:
E-1.2 OLICP

łączy z E-1.1

proj. linia SN-15 kV
typu 3xNA2XS(F)2Y 70/16mm²
L= 1232 m (trasa)





Enea Serwis sp. z o. o.
Gronówko 30, 64-111 Lipno,
ODDZIAŁ POZNAŃ
ul. Strzeszyńska 58, 60-479 Poznań

PROJEKTOWAŁ:
Marek Piwarski
upr. proj. 180/88/Pw

OPRACOWAŁ:
Piotr Kruszyński

SPRAWDZIŁ:

Nazwa i adres obiektu budowlanego:

słup SN-15 kV, linia kablowa SN-15 kV, słupowa stacja transformatorowa 15/0,4 kV

gm.Okonek, obręb Łomczewo, dz.: 8080/1, 194; obręb Anielin, dz.: 19, 8066/4

Nazwa rysunku:

Projekt zagospodarowania
(trasa proj. linii kablowej SN-15 kV, lokalizacja proj. słupa SN-15 kV i proj. słupowej stacji transf. 15/0,4 kV)

INWESTOR:

ENEA Operator sp. z o. o.
ul. Strzeszyńska 58, 60-479 Poznań

Data: 08.2017
Skala: 1 : 1000

Symbol:
103/UW/17

Nr rys.:
E-1.1_OLICP

Legenda:



obszar objęty wnioskiem o wydanie decyzji lokalizacji inwestycji celu publicznego

proj. linia SN-15 kV
typu 3xNA2XS(F)2Y 70/16mm²
L= 1282 m (trasa)

URZĄD MIEJSKI W OKONKU
Załącznik do decyzji Nr 6730.24.2017
z dnia 7.11.2017

podpis

ZALĄCZNIK NR 1b
DO DECYZJI nr 6730.24.2017 z dnia 7.11 2017 r.

LEGENDA



LINIE ROZGRANICZAJĄCE TEREN INWESTYCJI

1:1000

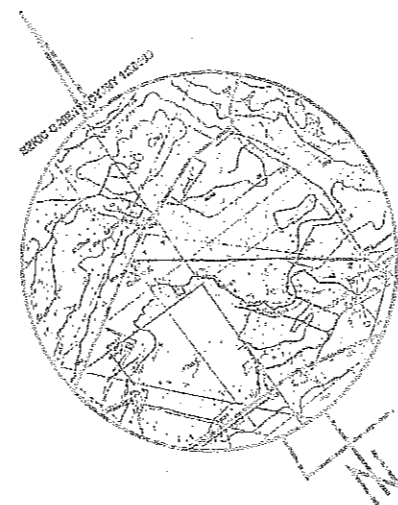
SKALA MAPY

sporządziła:
mgr inż. arch. Beata Horoszko-Makarska

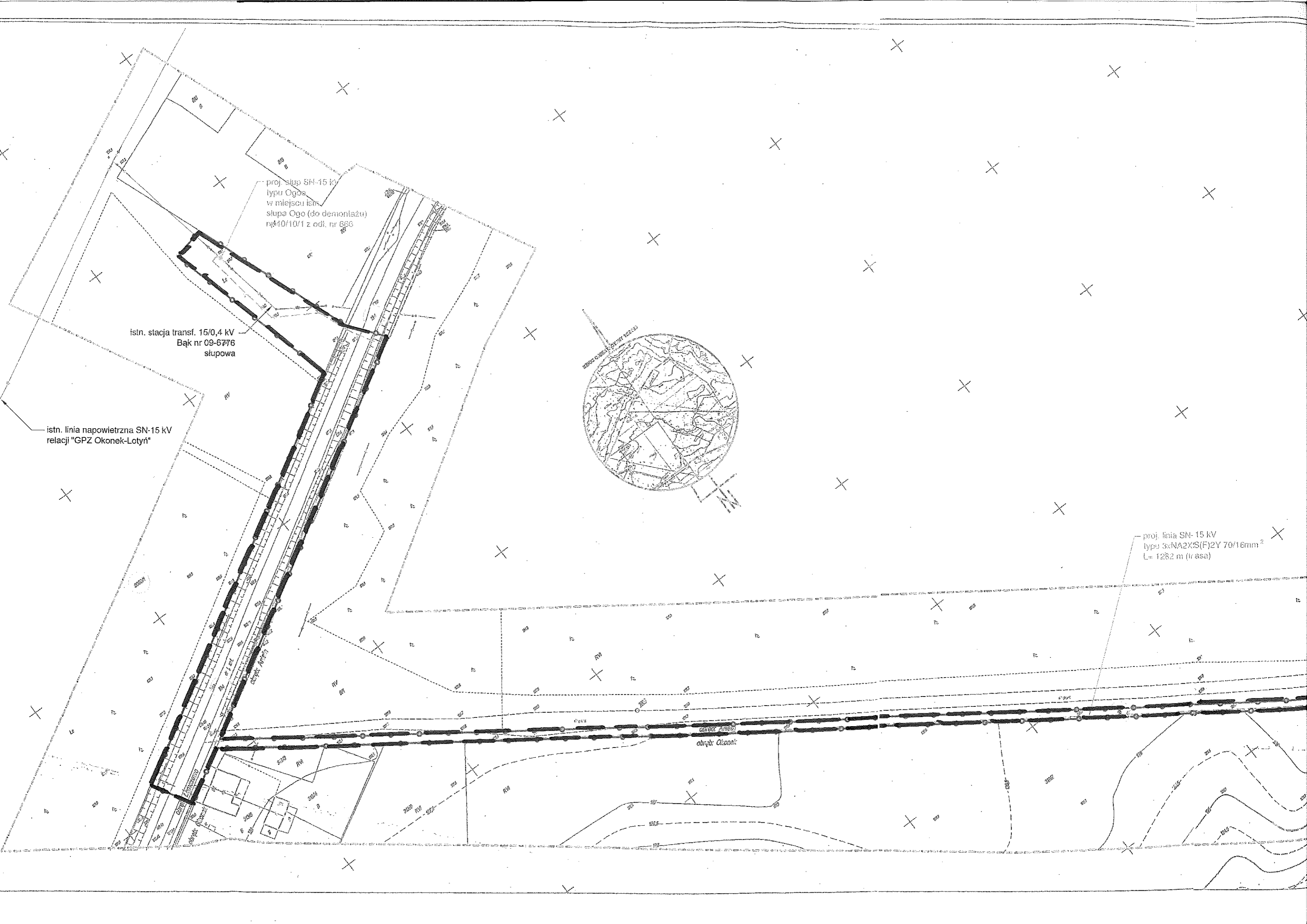
proj. słup SN-15 kV
typu Ogo
w miejscu istn.
słupa Ogo (do demontażu)
nr 40/10/1 z odl. nr 666

istn. stacja transf. 15/0,4 kV
Bak nr 09-6776
słupowa

istn. linia napowietrzna SN-15 kV
relacji "GPZ Okonek-Lotyń"



proj. linia SN-15 kV
typu 3xNA2X(S)(F)2Y 70/16mm²
L= 1282 m (trasa)



Mapa sył-wys do celów projektowych

Oznaczenie kancelaryjne zgłoszonej pracy geodezyjnej		D.Z. nr. 0000/1/104; 10; 300/1 KERG: GN-00.00.00.17.1.2017
Jednostka ewidencyjna	identyfikator nazwa	303105 5 Olnina Okonki
Obszar ewidencyjny	identyfikator nazwa	303105_4(0130, 0143, 0139) Łomczewo, Anielin, Okonki
Skala mapy		1:500
Nazwa układu współrzędnych	prosto: płaskich układ wysokości	"2000" Krosztyt
Oznaczenie granic obszaru, który był przedmiotem aktualizacji mapy sył-wys		
Informacje o służebnościach granicznych mający wpływ na zagospodarowanie gruntów zaliczowanych w granicach projektowanej inwestycji		Brak wpisu w KW
Nr sekcji	6.203.1124(14, 31, 32, 34, 43); 6.203.11042(1-4)	
Data opracowania mapy	13.07.2017 r.	
Geoprospekt Usług Geodezyjne inż. Jolanta Dębska ul. Chałubińskiego 16, 24-100 Nowe Miasto nad Pilicą tel. 77 401 40 40 NIP 77-803-26-85 REGON 142724938 KRS 0000057456		
mgr inż. Maria Giuda GEODETA UPRAWNIENY Nr upraw. 322-2010-003-001 77-101-22-02 tel. 0 608 608 208; 667 72851171 NIP 787-000-49-44 ul. Wesoła 1, 24-100 Nowe Miasto nad Pilicą		

Informacja o aktualizacji

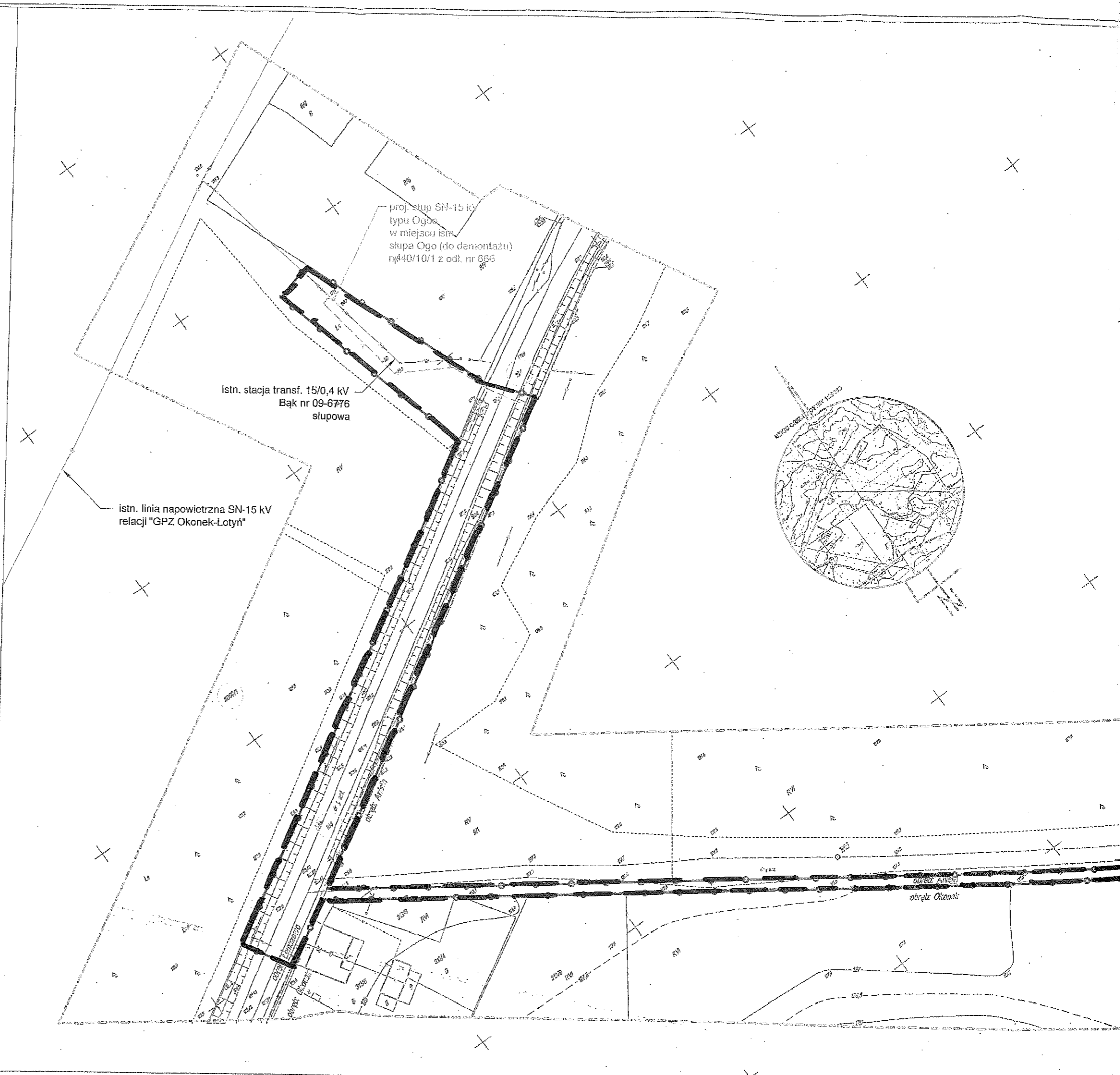
- Mapa opracowana zgodnie z obowiązującymi przepisami.
- Nadkreslenie zmian zgodnie z przepisami technicznymi.
- Mapa wykonana w formie druku na podstawie danych pomiarowych i technicznych.

Mapa zatwierdzona do dnia 13.07.2017 r.

Pełnię obowiązki, że niniejszym dokumentem
 (zawierającym w tym celu dane geodezyjne)
 i że ten dokument jest kopią z oryginalnych
 technicznych zapisów do celów inwentaryzacyjnych
 parafowany przez geodetę i hasła i hasła
 SŁOWNO WYJAŚNIENIE

2 303 1124 908

mgr inż. D. S.



ITRiŚ.6730.24.2017

**ANALIZA WARUNKÓW I ZASAD ZAGOSPODAROWANIA TERENU,
JEGO ZABUDOWY, WYNIKAJĄCYCH Z PRZEPISÓW ODREBNYCH
ORAZ ANALIZA STANU FAKTYCZNEGO I PRAWNEGO TERENU,
NA KTÓRYM PRZEWIDUJE SIĘ REALIZACJĘ INWESTYCJI**

Analiza sporządzona zgodnie z art. 53 pkt 3 Ustawy z dnia 27 marca 2003 r. o planowaniu i zagospodarowaniu przestrzennym (Dz. U. z 2017 r. poz. 1073).

1. Rodzaj inwestycji

- 1) Obiekt infrastruktury technicznej.
- 2) Realizacja inwestycji pod nazwą „budowa kablowej linii energetycznej SN-15 kV, na nieruchomości oznaczonej dz. nr 8080/1 i 194 w obrębie geodezyjnym Łomczewo, dz. nr 19 i 8066/4 w obrębie geodezyjnym Anielin, gm. Okonek”

2. Analiza stanu faktycznego i prawnego terenu, na którym przewiduje się realizację inwestycji

- 1) Inwestycja będzie zrealizowana na następujących działkach 8080/1 i 194 w ob. geod. Łomczewo oraz na dz. nr 19 i 8066/4 w ob. geod. Anielin, gm. Okonek
- 2) Teren, na którym przewiduje się realizację inwestycji, nie jest położony w granicach terenu górniczego.
- 3) Teren, na którym przewiduje się realizację inwestycji, nie jest zagrożony osuwaniem się mas ziemnych.
- 4) Użytkowanie terenu zgodne z ewidencją gruntów.

3. Analiza warunków i zasad zagospodarowania terenu oraz jego zabudowy, wynikających z przepisów odrębnych

Po analizie przepisów odrębnych, odnoszących się do terenu, na którym przewiduje się realizację inwestycji stwierdzono, że niezbędne jest wprowadzenie następujących warunków i zasad zagospodarowania terenu oraz jego zabudowy wynikających z tych przepisów:

- 1) Inwestycja nie może naruszać równowagi przyrodniczej i utrudniać prowadzenia racjonalnej gospodarki zasobami środowiska, zgodnie z wymogami ustawy z dnia 27 kwietnia 2001 r. prawo ochrony środowiska.
- 2) W razie kolizji inwestycji z istniejącymi sieciami infrastruktury technicznej należy dokonać przełożenia sieci, za zgodą właściciela sieci, na koszt Inwestora realizującego zadanie.
- 3) Zgodnie z art. 2 ust. 7 ustawy z dnia 3 lutego 1995 r. o ochronie gruntów rolnych i leśnych (tekst jednolity Dz. U. 2015 poz. 909 ze zm.), teren nie wymaga uzyskania zgody na zmianę przeznaczenia gruntów rolnych na cele nierolnicze.

URZĄD MIEJSKI W OKONKU
Załącznik do decyzji Nr 6730.24.2017
z dnia 7.11.2017

podpis