

PLAN ODNOWY MIEJSCOWOŚCI
OKONEK
NA LATA 2010-2018

GMINA OKONEK



Urząd Miejski w Okonku
64-965 Okonek, ul. Niepodległości 53
tel. (067) 266 90 03, fax (067) 266 99 76
e-mail: ratusz@okonek.pl, [http: www.okonek.pl](http://www.okonek.pl)

CZERWIEC 2010

SPIS TREŚCI

WSTĘP.....	4
1. CHARAKTERYSTYKA MIEJSCOWOŚCI, W KTÓREJ BĘDZIE REALIZOWANA OPERACJA	6
1.1. Obszar i czas realizacji planu odnowy miejscowości Okonek	6
1.2. Położenie.....	6
1.3. Powierzchnia.....	7
1.4. Ludność	8
1.5. Historia miejscowości ze szczególnym uwzględnieniem wydarzeń mających wpływ na powstanie układu przestrzennego	8
1.6. Określenie przestrzennej struktury miejscowości.....	11
2. INWENTARYZACJA ZASOBÓW SŁUŻĄCYCH ODNOWIE MIEJSCOWOŚCI OKONEK.....	12
2.1. Środowisko przyrodnicze	12
2.1.1. Warunki klimatyczne.....	12
2.1.2. Grunty i gleby	14
2.1.3. Wody	16
2.1.4. Świat roślinny i zwierzęcy.....	20
2.1.5. Surowce mineralne	23
2.2. Zabytki.....	23
2.3. Gospodarka i rolnictwo	25
2.3.1. Bezrobocie	25
2.3.2. Przedsiębiorstwa i usługi	25
2.3.3. Rolnictwo.....	27
2.4. Infrastruktura techniczna	27
2.4.1. Wodociągi i zaopatrzenie w wodę	27
2.4.2. Kanalizacja i gospodarka ściekowa.....	28
2.4.3. Gospodarka odpadami stałymi.....	29
2.4.4. Gazyfikacja – zaopatrzenie w gaz.....	29
2.4.5. Energetyka – zaopatrzenie w energię elektryczną	29
2.4.6. Telefonizacja.....	29
2.4.7. Drogownictwo i komunikacja.....	30
2.4.8. Sytuacja mieszkaniowa.....	31
2.5. Infrastruktura społeczna	31
2.5.1. Oświata i wychowanie.....	31
2.5.2. Kultura	33
2.5.3. Sport	34
2.5.4. Pomoc społeczna	34
2.5.5. Ochrona zdrowia	36
2.5.6. Bezpieczeństwo publiczne.....	36
2.5.7. Ochrona przeciwpożarowa	36
2.5.8. Organizacje działające na terenie miejscowości.....	36
3. OCENA ZASOBÓW MIEJSCOWOŚCI OKONEK	39
4. DIAGNOZA AKTUALNEJ SYTUACJI OKONEK – JACY JESTEŚMY?.....	41
5. OCENA MOCNYCH I SŁABYCH STRON MIEJSCOWOŚCI OKONEK	42
6. WIZJA ROZWOJU MIASTA – NASZA MIEJSCOWOŚĆ ZA 8 LAT	43

7. WIZJA STANU DOCELOWEGO – JAKI MA BYĆ OKONEK ZA KILKA LAT?	44
8. OPIS PLANOWANYCH ZADAŃ INWESTYCYJNYCH I PRZEDSIĘWZIĘĆ AKTYWIZUJĄCYCH SPOŁECZNOŚĆ LOKALNĄ	45
8.1. Specyfikacja celów rozwojowych	45
8.2. Hierarchizacja przedsięwzięć Planu Odnowy Miejscowości.....	54
9. OPIS I CHARAKTERYSTYKA OBSZARÓW O SZCZEGÓLNYM ZNACZENIU DLA ZASPAKAJANIA POTRZEB MIESZKAŃCÓW	62
10. ZGODNOŚĆ PLANU ODNOWY MIEJSCOWOŚCI OKONEK ZE STRATEGIĄ ROZWOJU GMINY	64
11. WDRAŻANIE PLANU ODNOWY MIEJSCOWOŚCI	67
12. MONITOROWANIE, OCENA, AKTUALIZACJA I KOMUNIKACJA SPOŁECZNA	68
12.1. System monitorowania Planu	68
12.2. Sposoby oceny i aktualizacji Planu.....	68
12.3. Public Relations Planu	68
13. SPIS WYKRESÓW	70
14. SPIS TABEL	70
15. SPIS RYSUNKÓW	70

WSTĘP

Plan Odnowy Miejscowości Okonek jest dokumentem stanowiącym załącznik do wniosku w przypadku ubiegania się o środki strukturalne w ramach Programu Rozwoju Obszarów Wiejskich, działanie Odnowa i rozwój wsi.

Beneficjentem tego działania są gminy, instytucje kultury, dla których organizatorami są jednostki samorządu terytorialnego, kościoły lub inne związki wyznaniowe oraz organizacje pozarządowe o statusie organizacji pożytku publicznego.

Realizacja powyższego działania ma na celu:

1. Podniesienie standardu życia i pracy w mieście
2. Podniesienie atrakcyjności turystycznej
3. Wzrost atrakcyjności inwestycyjnej
4. Zaspokojenie potrzeb społecznych i kulturalnych
5. Promowanie terenów miejskich,
6. Rozwój tożsamości społeczności miejskiej i zachowanie dziedzictwa kulturowego.

W ramach działania wspierane będą projekty, obejmujące:¹

1. Budowę, przebudowę, remont lub wyposażenie obiektów:
 - Pełniących funkcje publiczne, społeczno-kulturalne, rekreacyjne i sportowe,
 - Służące promocji obszarów miejskich, w tym propagowaniu i zachowaniu dziedzictwa historycznego, tradycji, sztuki oraz kultury,
2. Kształtowania obszaru przestrzeni publicznej,
3. Budowy, remontu lub przebudowy infrastruktury związanej z rozwojem funkcji turystycznych, sportowych lub społeczno-kulturalnych,
4. Zakupu obiektów charakterystycznych dla tradycji budownictwa w danym regionie, w tym budynków będących zabytkami z przeznaczeniem na cele publiczne,
5. Odnowiania, eksponowania, lub konserwacji lokalnych pomników historycznych, budynków będących zabytkami lub miejscami pamięci,
6. Kultywowania tradycji społeczności lokalnej oraz tradycyjnych zawodów.

Jak wskazano w Rozporządzeniu Ministra Rolnictwa i Rozwoju Wsi z dnia 14 lutego 2008 r. w sprawie szczegółowych warunków i trybu przyznawania pomocy finansowej w ramach działania „Odnowa i rozwój wsi” objętego Programem Rozwoju Obszarów Wiejskich na lata 2010-2017, do składanego wniosku dołącza się wymagane w nim dokumenty, w tym:

- plan odnowy miejscowości, zawierający w szczególności:²
 - charakterystykę miejscowości, w której będzie realizowana operacja,
 - inwentaryzację zasobów służących odnowie miejscowości,

¹ Program Rozwoju Obszarów Wiejskich na lata 2007-2013, Ministerstwo Rolnictwa i Rozwoju Wsi, lipiec 2007, str. 305-306, op.cit.

² Rozporządzenia Ministra Rolnictwa i Rozwoju Wsi z dnia 14 lutego 2008 w sprawie szczegółowych warunków i trybu przyznawania pomocy finansowej w ramach działania „Odnowa i rozwój wsi” objętego Programem Rozwoju Obszarów Wiejskich na lata 2007-2023 (Dz. U. Nr 38, poz.220 z późn. zm.), www.minrol.gov.pl

- ocenę mocnych i słabych stron miejscowości, w której będzie realizowana operacja,
- opis planowanych zadań inwestycyjnych i przedsięwzięć aktywizujących społeczność lokalną w okresie co najmniej 7 lat od dnia przyjęcia planu odnowy miejscowości, w kolejności wynikającej z przyjętych priorytetów rozwoju miejscowości, z podaniem szacunkowych kosztów ich realizacji,
- Uchwałę:
 - zebrania wiejskiego lub rady dzielnicy lub rady miasta w sprawie przyjęcia planu odnowy miejscowości, podjętą dla każdej miejscowości w której będzie realizowana operacja,
 - rady gminy w sprawie zatwierdzenia planu odnowy miejscowości.

Nowelizacja w/w rozporządzenia z dnia 1 kwietnia 2010 roku wprowadziła wymóg ujęcia w Planie dodatkowego elementu pod nazwą:

„Opis i charakterystyka obszarów o szczególnym znaczeniu dla zaspokojenia potrzeb mieszkańców, sprzyjających nawiązywaniu kontaktów społecznych, ze względu na ich położenie oraz cechy funkcjonalno-przestrzenne, w szczególności poprzez adaptację budynku sali gimnastycznej przy ul. Leśnej na potrzeby Miejsko-Gminnego Ośrodka Kultury w Okonku”.

Oznacza to, że operacja, która ma być przedmiotem dofinansowania w ramach działania „Odnowa wsi”, powinna zostać w Planie opisana i scharakteryzowana z punktu widzenia jej znaczenia dla zaspokojenia potrzeb społeczności lokalnej.

Niniejszy Plan Odnowy Miejscowości spełnia wymagania, stawiane przez wskazane rozporządzenie. W ramach Planu opisane są zasoby miejscowości, wypracowana na forum zebrań miejskich, wizja rozwoju miasta oraz zestaw celów strategicznych wraz z proponowanymi projektami do realizacji. W ramach zestawu projektów strategicznych są także te, dla realizacji, których Gmina będzie starać się o dofinansowanie z PROW. Niniejszy Plan wskazuje także zgodność proponowanych działań ze Strategią Rozwoju Gminy.

Niniejszy Plan Odnowy Miejscowości spełnia wymagania, stawiane przez wskazane rozporządzenie. W ramach Planu opisane są zasoby miejscowości, wypracowana na forum zebrań wiejskich wizja rozwoju wsi oraz zestaw celów strategicznych wraz z proponowanymi projektami do realizacji. W ramach zestawu projektów strategicznych są także te, dla realizacji, których Gmina będzie starać się o dofinansowanie z PROW. Niniejszy Plan wskazuje także zgodność proponowanych działań ze Strategią Rozwoju Gminy.

Plan Odnowy Miejscowości Okonek został opracowany przez zespół w składzie:

Paweł Maćkowiak inspektor wydziału Obywatelskiego, Maciej Naus informatyk, Daria Niebieszczańska inspektor wydziału Finansowego, Janusz Jesionowski inspektor wydziału Infrastruktury Technicznej i Środowiska, Krystyna Hark Kierownik Biura Burmistrza. Koordynatorem planu jest Mariusz Ikała Doradca- Pełnomocnik Burmistrza, nadzorującym Janusz Mliczak Zastępca Burmistrza Okonka. Istotny udział w opracowaniu dokumentu mieli przede wszystkim mieszkańcy wsi, którzy partycypowali w ustalaniu strategicznych celów rozwoju miejscowości oraz w specyfikacji projektów do zrealizowania.

1. CHARAKTERYSTYKA MIEJSCOWOŚCI, W KTÓREJ BĘDZIE REALIZOWANA OPERACJA

1.1. Obszar i czas realizacji planu odnowy miejscowości Okonek

Plan Odnowy Miejscowości opracowany został dla miejscowości Okonek, administracyjnie przynależącej do Gminy Okonek w powiecie złotowskim, w województwie wielkopolskim.

Miejscowość Okonek zamieszkała jest przez 4.030 osób (stan na grudzień 2009 roku). Wobec tego konsultacje społeczne w pracach nad Planem odbywały się poprzez zebrania mieszkańców osiedli, a ważną rolę koordynacyjną i decyzyjną odgrywały zarządy osiedli.

Na spotkaniach z mieszkańcami miejscowości oraz przedstawicielami Rady Miejskiej szczegółowo omówiono kwestie związane z planowanymi przedsięwzięciami w ramach odnowy miejscowości.

Plan przygotowano w związku z ubieganiem się Gminy Okonek o środki strukturalne na lata 2007-2013. Opracowany dokument jest wymagany przy składaniu wniosków w ramach Programu Rozwoju Obszarów Wiejskich na lata 2007-2013, Działanie: Odnowa i rozwój wsi.

1.2. Położenie

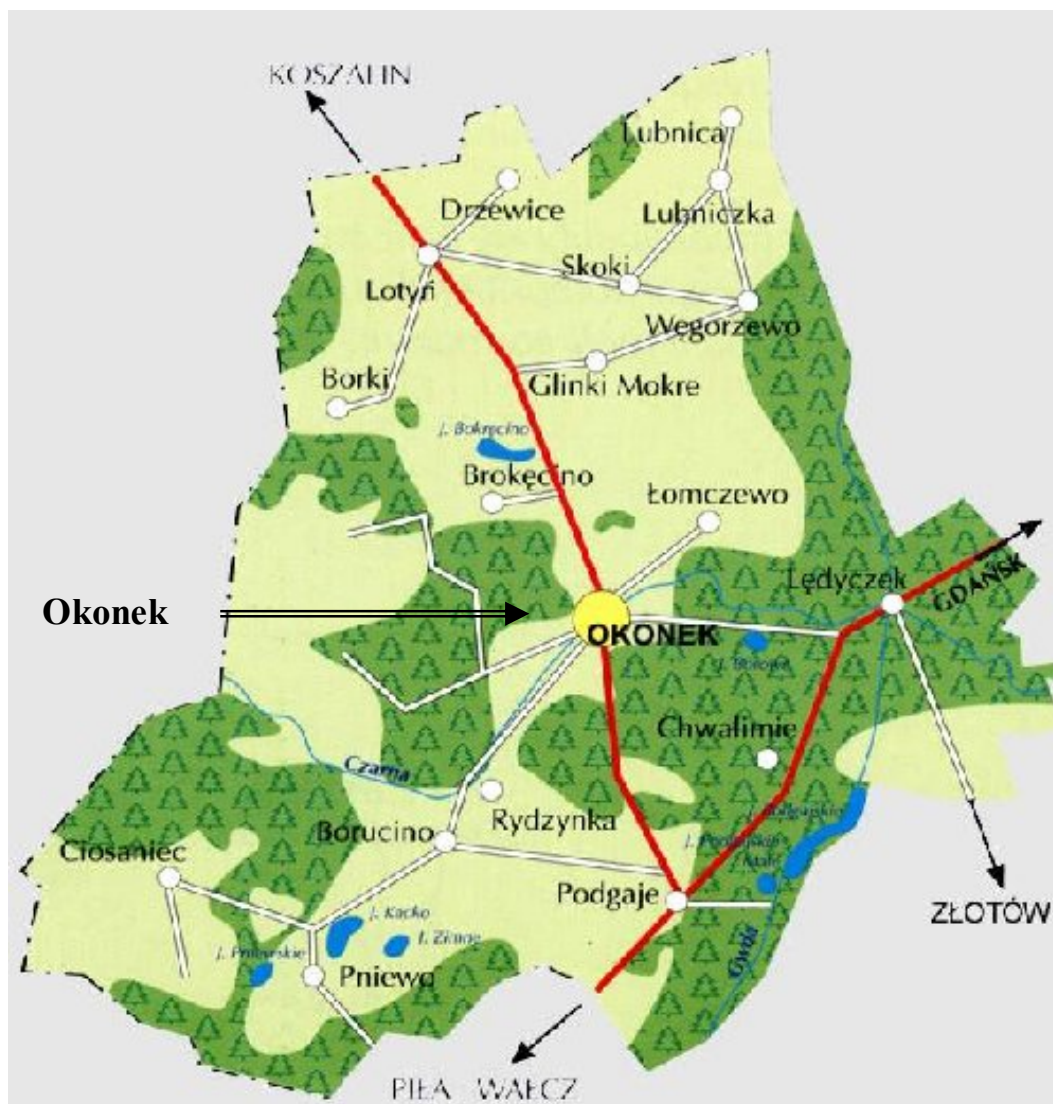
Miasto Okonek położone jest w środkowej części Pomorza Zachodniego na 16^o 48'' długości geograficznej wschodniej oraz 53^o 37'' szerokości geograficznej północnej. Okonek położony jest przy drodze krajowej nr 11, należy do gminy Okonek znajdującej się w powiecie złotowskim (województwo wielkopolskie). Miasto i Gmina Okonek obejmuje obszar 325,9 km² oraz liczy 9.161 mieszkańców, z tego w Okonku zamieszkuje 4.030 osób.

Aktualnie gmina złożona jest z 15 sołectw, a miasto Okonek z 2 osiedli. Gmina położona jest na skraju Pojezierza Wałecko-Drawskiego. Tereny rolnicze zajmują 43,9% powierzchni gminy natomiast lasy 41,3%. Teren, podobnie jak całe Pojezierze Wałecko-Drawskie, jest gęsto zalesiony, przeważają lasy sosnowe. Gmina posiada bardzo zróżnicowaną rzeźbę terenu. Największe wzniesienia występują w okolicach Okonka.

Okonek usytuowany jest przy trasie krajowej nr 11 Piła-Koszalin. Odległości do większych miejscowości wynoszą odpowiednio:

- 25 km do Szczecinka,
- 32 km do Złotowa,
- 48 km do Piły,
- 91.5 km do Koszalina,
- 150 km do Poznania.

Komunikację pasażerską zapewniają przede wszystkim: Przedsiębiorstwo Komunikacji Samochodowej PKS Wałcz, Szczecinek, Piła oraz prywatne przewozy pasażerskie „Baltic Sea Trans” z siedzibą w Okonku.

Rysunek 1.1. Położenie miejscowości Okonek na terenie Gminy

1.3. Powierzchnia

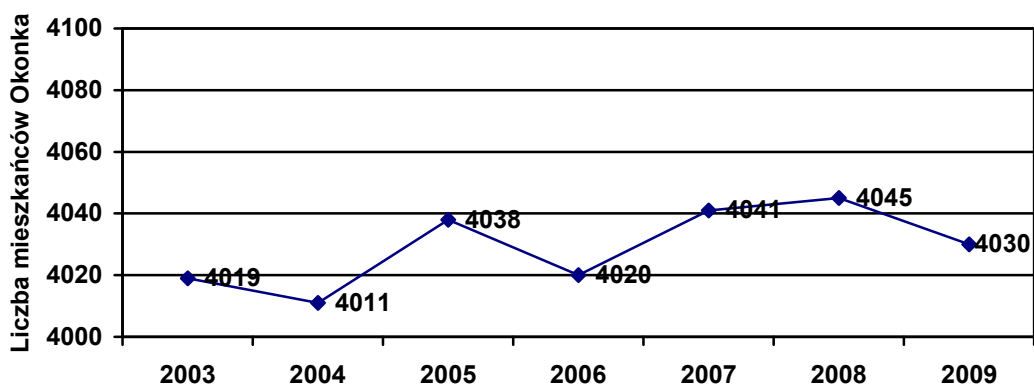
Powierzchnia obrębu geodezyjnego Okonka wynosi 32.087,00 ha, w tym tereny rolnicze zajmują około 42,91%, użytki leśne i grunty zadrzewione i zakrzewione 46,54 %, grunty zabudowane i zurbanizowane 2,07 %, wody 1,08 %, pozostałe tereny i nieużytki około 7,40% powierzchni całkowitej obrębu.

1.4. Ludność

Okonek, według danych posiadanych przez Urząd Miejski w Okonku, na koniec 2009 roku liczył 4.030 mieszkańców.

Kształtowanie się liczby mieszkańców w ostatnich latach przedstawia poniższy wykres.

Wykres 1.1. Liczba ludności miejscowości Okonek w latach 2003-2009



1.5. Historia miejscowości ze szczególnym uwzględnieniem wydarzeń mających wpływ na powstanie układu przestrzennego

Miasto Okonek leży w północnej części województwa wielkopolskiego, w powiecie złotowskim. Gmina Okonek graniczy z gminami: Jastrowie, Lipka, Złotów, Borne Sulinowo, Szczecinek, Czarne i Debrzno. Kulturowo bliższa jest Pomorzu.

Pierwsza wzmianka o Okonku pochodzi z 1547 r. Książę pomorski Barnim XI Starszy zaproponował Jakubowi Wojke, Kaszubowi z Człuchowskiego, założenie wiejskiej osady w dolinie rzeki Czarnej. Początkowo jej mieszkańcami byli wyłącznie Kaszubi. Okonek nazywał się wówczas Ratzebuhr, co (wg źródeł niemieckich) pochodzi od słowiańskiego księcia Racibora. Tak więc polska nazwa brzmiała pierwotnie Racibórz. Osada w roku 1592 otrzymała prawa targowe, w roku 1614 wymienia się Racibórz jako wieś wolną, która korzystała z jarmarków. Jego powierzchnia liczy ok. 4443 morgi magdeburskie (ok. 71-79 ha). W wyniku wojny trzydziestoletniej w latach 1618 – 1648, Racibórz wraz z całą ziemią szczecińską zostaje włączony do Brandenburgii. Podczas wojny ze Szwecją w 1657 r. zostaje doszczętnie spalony. Stopniowo odbudowywany (wraz z kościołem i przybudówką z wieżą), w 1663 r. liczy 3372 mieszkańców. W r. 1717 wprowadzony zostaje obowiązek szkolny dla dzieci od 5 do 13 roku życia, początkowo dwa razy w tygodniu.

Od 1720 roku Racibórz przechodzi pod panowanie pruskie. W 1748 r. ponownie pada ofiarą pożaru, który niszczy miasto. Odbudowa następuje przy znacznej pomocy rządu pruskiego. Zgodę na osiedlenie dostają sukiennicy z Polski (ok. 30). Otrzymują oni obywatelstwo i wiele przywilejów. W 1754 r. Fryderyk II nadaje Raciborzowi prawa miejskie. Mieszkańcy, na wzór miast niemieckich, podlegają odtąd prawu lubeckiemu. W roku 1770 Racibórz jest już

znanym ośrodkiem produkcji sukienniczej. Miasteczko posiada zabudowę ryglową wzdłuż jednej głównej drogi. Ze 139 domów 117 jest kryte strzechą a 22 – dachówką.

W okresie wojen napoleońskich przemarsze wojsk, grabieże i kontrybucje rujną miasto.

W 1809 r. zostaje wprowadzona ordynacja miejska, wybrano deputowanych, starostów, wyłoniono nowy magistrat z burmistrzem na czele. Poświęcono nowy plac pogrzebowy usytuowany na lewo od drogi do Łomczewa. Stary cmentarz znajdował się wokół kościoła św. Patryka. W 1829 r. utworzono linię pocztową Szczecinek-Złotów do przesyłu paczek, listów oraz ludzi. W 1840 r. oddana zostaje do użytku pierwsza szkoła. W 1849 r. powstaje droga Racibórz -Podgaje. W 1854 r. na miejscu dawnego ryglowego kościoła św. Patryka zbudowany zostaje nowy kościół z cegły, w stylu neoromańskim. Miasto rozwija się, powstaje fabryka sukna (1873 r.), zakończona zostaje linia kolejowa Piła-Szczecinek (1875 r.), rozpoczyna się budowa nowego ratusza i więzienia (1883 r.) przez murarza i cieślę Gustawa Martina. Budynek jest w stylu eklektycznym- charakterystycznym wówczas dla budynków użyteczności publicznej. Dawniej znajdował w nim siedzibę Sąd Okręgowy , zostaje powołana ochotnicza straż pożarna, powstaje drukarnia i zaczyna wychodzić lokalna „Gazeta Raciborska” (1890 r.). W miasteczku mieszka 2281 mieszkańców, w tym 8 katolików i 73 Żydów. W roku 1899 oddana zostaje do użytku nowa szkoła z 8 salami lekcyjnymi, pierwsza gazownia zasilająca latarnie uliczne oraz urząd pocztowy. W r. 1912 buduje się transformator i centralną rozdzielnię prądu – Racibórz posiada energię elektryczną. Rozwijają się zakłady produkcyjne: funkcjonują dwie cegielnie, cementownia, dwa młyny, dwa tartaki i dwie fabryki sukna, ogrodnictwo eksportujące produkty za granicę. Rozwijają się także turystyka: czynne są dwa hotele, cztery restauracje, w 1923 r. powstaje nad jeziorem kąpielisko z pomostami i przebieralniami.

W 1925 r. Racibórz liczy 2611 mieszkańców. Rada Miasta tworzy projekty rozbudowy polegające na planowej budowie domów mieszkalnych w imponującej ilości 102, w tym domów czterorodzinnych oraz sklepu.

W roku 1934 rozwiązano Radę Miasta, urzędy powierzono członkom NSDAP, zaczęły się represje, podpalenia domów i warsztatów rzemieślniczych. Zostaje podpalona synagoga (1938 r.). Żydzi sprzedają swoje majątki i wyjeżdżają za granicę.

W roku 1939 miasto liczy 2941 mieszkańców, na jego terenie funkcjonują przedsiębiorstwa: fabryki sukiennicze, cztery cegielnie, dwa tartaki, fabryka mebli, parowa mleczarnia, dwa ogrodnictwa oraz zakłady handlowe i usługowe: 2 pracownie szewskie, 2 zakłady fryzjerskie, 6 sklepów kolonialnych, drogerie, 4 sklepy galanteryjne, 3 hotele, 5 restauracji, 5 piekarni, zakład blacharski, apteka, ośrodek zdrowia, kino i sala teatralna.

W czasie II wojny światowej znajduje się tu obóz pracy przymusowej dla więźniów narodowości rosyjskiej. W wyniku walk o wyzwolenie ulega zniszczeniu ok. 35 % budynków. Wraz z końcem wojny w 1945 r. miasto opuszcza ok. 1.5 tysiąca mieszkańców.

W 1972 r. uchwałą Wojewódzkiej Rady Narodowej w Koszalinie powołana zostaje Rada Narodowa Miasta i Gminy w Okonku. W latach 1975-1998 gmina należy do województwa pilskiego.

Obecnie Okonek liczy 4.030 mieszkańców. Miasto jest ważnym centrum kulturalno-oświatowym gminy. Okonek posiada Szkołę Podstawową, Gimnazjum i Przedszkole oraz znajduje się tutaj siedziba Miejsko-Gminnego Ośrodka Kultury w ramach, którego funkcjonuje Biblioteka oraz Kino „Włókniarz”. Znajduje się również stadion sportowy.

W Okonku funkcjonuje około 271 podmiotów gospodarczych.

Herbem Okonka jest czerwony pomorski gryf na białym tle. Wygląda on spoza trzech zielonych wzgórz, trzymając w prawym szponie gałązkę z trzema żółtymi żołądziami. Godło miasta – herb w srebrze z napisem „Ratzebuhr”- pochodzi z 1754 r. Godło i jego kolorystyka nie zmieniły się od momentu jego powstania, zmianie uległa tylko tarcza. Flaga Okonka to prostokątny płat tkaniny w kolorach wywiedzionych z barw znajdujących się w herbie miasta: żółtej, czerwonej i zielonej. Ułożone są one w trzech poziomych paskach (żółty- czerwony-zielony) W wersji uroczystej flagi centralnie umieszczony jest herb.

Istotnym czynnikiem warunkującym powstanie i rozwój osady było jej położenie nad granicą (rzeka Czarna) oraz przy ważnych szlakach handlowo- komunikacyjnych (Droga Solna i trasa Berlin- Królewiec).



Rysunek 1.2. Herb Okonka

1.6 Określenie przestrzennej struktury miejscowości

Obecnie Okonek, położony jest na rubieżach powiatu złotowskiego, nad rzeką Czarna w województwie wielkopolskim na szlaku komunikacyjnym tras nr 11 i 22 jest miastem zajmującym 6 km² i liczy około 4 tysiące mieszkańców. Niewielki ośrodek przemysłowy i usługowo handlowy.

Rysunek 1.3. Okonek z lotu ptaka



Rysunek 1.4. Centrum Okonka



Rysunek 1.5. Rzeka Czarna

2. INWENTARYZACJA ZASOBÓW SŁUŻĄCYCH ODNOWIE MIEJSCOWOŚCI OKONEK

2.1. Środowisko przyrodnicze

2.1.1. Warunki klimatyczne

Region klimatyczny gminy Okonek jest zaliczany do grupy regionów o klimatach cechujących się przejściowością i zmiennością, pozostających pod wpływem mas powietrza napływających z Atlantyku oraz z głębi Eurazji.

Według podziału Polski na dzielnice rolniczo-klimatyczne R. Gumińskiego (1948), analizowany obszar w całości należy do dzielnicy pomorskiej. Dzielnica ta jest stosunkowo chłodna i dość wilgotna na tle innych terenów Pojezierza Pomorskiego. Według podziału na regiony klimatyczne A. Wosia (1995), analizowany obszar leży na granicy regionu środkowo-pomorskiego. Region ten w porównaniu z innymi regionami, cechuje się brakiem występowania skrajnych typów pogody. Do liczniejszych, niż na wielu innych obszarach, należą tutaj dni z pogodą umiarkowanie ciepłą z dużym zachmurzeniem, których jest przeciętnie w roku 60, oraz liczbą dni z pogodą chłodną i deszczową, których jest około 26. Do mniej licznych niż w innych regionach należą dni z pogodą bardzo ciepłą, słoneczną bez opadu, których w roku przypada zaledwie 11. Często występują dni z opadem – jest ich przeciętnie 171,1 oraz z dużym zachmurzeniem – około 132. Również okres wegetacyjny uległ tu skróceniu - jest tutaj krótszy aniżeli w dzielnicach sąsiednich i wynosi mniej niż 200 dni. Region ten wyróżnia się również stosunkowo wysoką liczbą dni z pogodą przymrozkową, bardzo chłodną z dużym zachmurzeniem. Przeciętnie w roku takich dni jest ponad 19.

Północna część województwa wielkopolskiego charakteryzuje się wiatrami zachodnimi, południowo-zachodnimi i północno-zachodnimi. Występują one z częstotliwościami przekraczającymi 50% w skali roku. Średnie prędkości wiatru poza terenami zabudowanymi wynoszą około 4 m/s. Większe prędkości wiatrów występują zwykle z kierunków o wyższych frekwencjach. Cisze atmosferyczne notowane były głównie w miesiącach wrzesień-październik.

Wielkość opadów atmosferycznych zależy w dużej mierze od ukształtowania terenu. Kulminacja Garbu Pomorskiego, a w tym okolice Okonka, stanowią wyniesienie, na którym zachodzi kondensacja pary wodnej w powietrzu i częściej niż w innych regionach województwa występują tu opady. Należy jednak podkreślić, że opady są zmiennym elementem klimatu i ich rozkład czasowo-przestrzenny może podlegać zróżnicowaniu nawet w rozkładzie rocznym. Na analizowanym obszarze zaznacza się istotna zmienność sum opadów poszczególnych lat, w zależności od charakteru danego roku. W roku normalnym (przeciętnym) roczna suma opadów mierzona na posterunku opadowym w Okonku wynosi 620 mm, dla roku wilgotnego (1980) roczna suma opadów wynosiła 847 mm, zaś dla roku suchego (1992) zaledwie 415 mm. Wobec takiego rozkładu wielkości sum opadów, maksymalne odchylenie ich sumy w roku wilgotnym w stosunku do roku normalnego wynosi ponad 136%, natomiast w przypadku roku suchego nieco ponad 66%. Przeciętnie najwyższe sumy miesięczne obserwowane są w miesiącach letnich, a najniższe w półroczu zimowym. Przeciętnie najwyższe sumy miesięczne opadów mają miejsce w lipcu (77 mm), a najniższe w lutym (36 mm). Największą zmienność opadów atmosferycznych przypada na miesiące letnie.

Obszar Okonka posiada również wpływy związane z intensywnym zalesieniem okolicznych terenów. Znajduje to odzwierciedlenie przede wszystkim w lokalnych uwarunkowaniach topoklimatycznych. Duże powierzchnie leśne oddziałują pozytywnie na najniższe warstwy atmosfery między innymi: spowalniając prędkość wiatrów, wprowadzając dodatkową ilość pary wodnej do powietrza w okresach suchych, generując prądy konwekcyjne sprzyjające przewietrzaniu terenów miejskich. Pomimo korzystnych warunków aerosanitarnych, mogą okresowo wzrastać stężenia alergenów, szczególnie w okresie pylenia najpowszechniejszych roślin (np. sosny).

Istotne znaczenie dla warunków zabudowy oraz warunków siedliskowych flory ma charakter topoklimatu danego obszaru. Topoklimat jest wypadkową najważniejszych części składowych: ukształtowania terenu, które decyduje o ekspozycji, pokrycia terenu oraz głębokości zalegania wód gruntowych. Zmienność topoklimatów uzależniona jest wyłącznie od lokalnej zmienności wyżej wymienionych warunków.

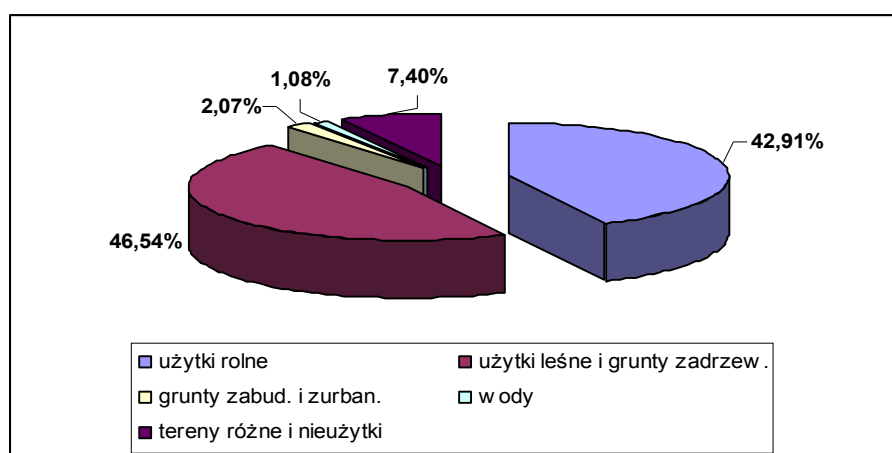
Stan czystości powietrza atmosferycznego na terenie miasta jest monitorowany poprzez sieć punktów pomiarowych WSSE w Poznaniu.

Na obszarze gminy nie funkcjonują większe emitory zanieczyszczeń. W wojewódzkiej bazie emitorów WIOŚ w Poznaniu zewidencjonowano na terenie gminy około 15 punktowych źródeł zanieczyszczenia powietrza spośród 2209 zebranych z całego województwa wielkopolskiego. Największe emisje zanieczyszczeń związane są ze źródłami grzewczymi. Do bezpośredniego zagrożenia jakości powietrza na terenie opracowania należy zaliczyć domowe paleniska opalane węglem (a często także materiałami uznawanymi za odpady) oraz zanieczyszczenia komunikacyjne, szczególnie w pobliżu dróg krajowych, przebiegających poprzez obszar opracowania.

2.1.2. Grunty i gleby

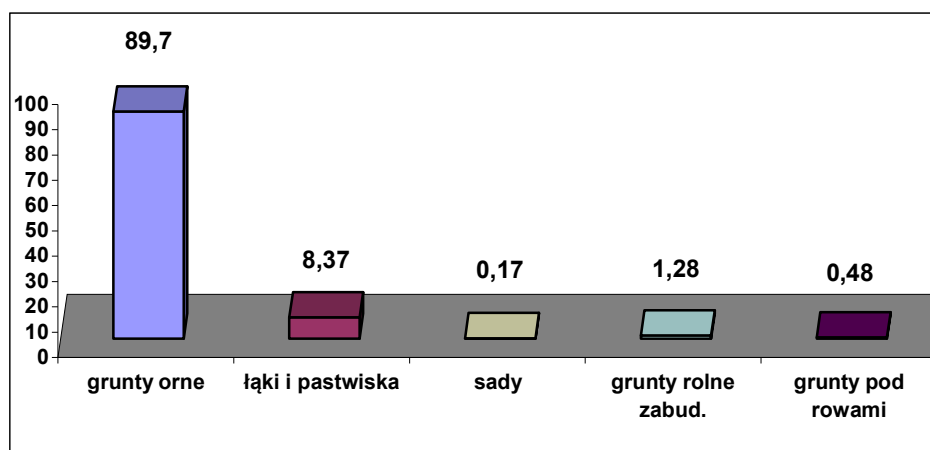
Zgodnie z ewidencją gruntów Starostwa Powiatowego w Złotowie na dzień 02 stycznia 2006 r. powierzchnia użytków rolnych w Mieście i Gminie Okonek wynosiła 13 722 ha, co stanowi 42,91% powierzchni gminy. Użytki leśne i grunty zadrzewione i zakrzewione zajmują 14 882 ha, tj. 46,54% powierzchni, grunty zabudowane i zurbanizowane 666 ha (tj. 2,07%), wody 348 ha – 1,08%, a pozostałe tereny i nieużytki 2 369 ha tj. 7,40 % powierzchni gminy.

Wykres 2.1. Użytkowanie gruntów w Mieście i Gminie Okonek w % w 2006 roku.



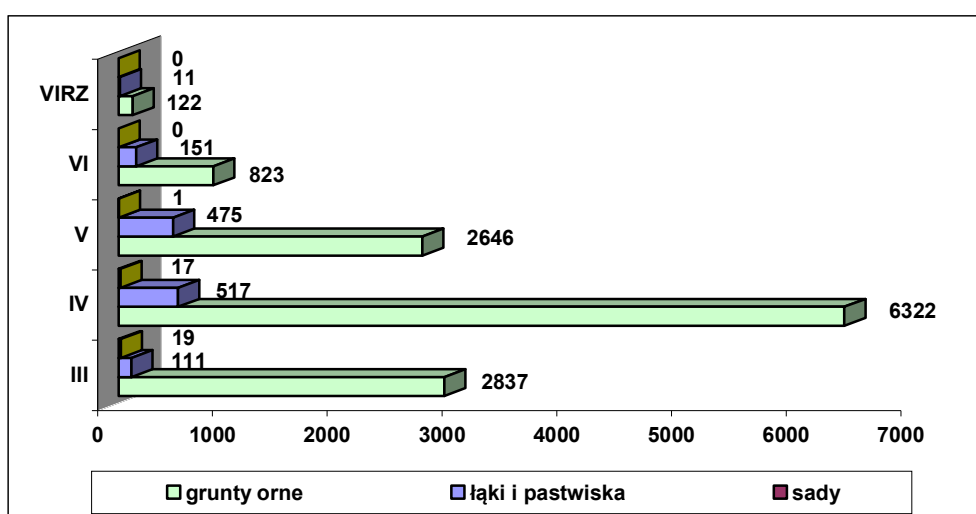
W zagospodarowaniu użytków rolnych dominują grunty orne, które stanowią 89,70% (12 309 ha) ogólnej powierzchni użytków rolnych, a następnie łąki i pastwiska – 8,37% (1 149 ha). Znikomy udział w zagospodarowaniu gruntów mają sady – 0,17% (24 ha), grunty rolne zabudowane – 1,28% (175 ha), grunty pod rowami – 0,48% (65 ha).

Wykres 2.2. Zagospodarowanie użytków rolnych w Mieście i Gminie Okonek (w %) w 2006 r.



Gleby gminy charakteryzują się dużą przestrzenną zmiennością, co wynika głównie ze zróżnicowanego składu granulometrycznego. W gruntach ornych przeważają gleby bielcowe i mady. Gmina Okonek odznacza się najlepszymi glebami w powiecie i posiada jako jedyna 11 ha gleb ornych bardzo dobrych – I klasy bonitacyjnej. Na terenie gminy znajduje się również najwięcej, w porównaniu do pozostałych gmin powiatu, gleb ornych klas dobrych i średnio-dobrych, łącznie 2837 ha, tj. 22,23% powierzchni gminy. Dużą powierzchnię zajmują grunty klasy IV, bo 6322 ha (tj. 49,54%), a grunty najslabszych klas bonitacyjnych, czyli V i VI, to 27,2% powierzchni zajmowanej przez grunty orne w gminie. Gleby orne pod zalesienie zajmują powierzchnię 122 ha.

Wykres 2.3. Klasy bonitacyjne gleb użytkowanych rolniczo w Mieście i Gminie Okonek w 2000 roku – powierzchnia w ha.



Zasobność gleb Miasta i Gminy Okonek określono na podstawie badań Stacji Chemiczno-Rolniczej Oddział w Szczecinie prowadzonych w okresie styczeń 1998 – luty 2003. Łącznie przebadano 368 prób z powierzchni 1397,96 ha gminy. Najwięcej jest gleb o odczynie kwaśnym (pH 4,6-5,5) – 40% i bardzo kwaśnym (pH do 4,5) – 38%, a najmniej zaś o odczynie obojętnym – 6%. Na terenie gminy nie występują gleby o odczynie zasadowym. „Konieczność wapnowania” określona została dla 48 % przebadanych gleb. Za „potrzebne wapnowanie” uznano 24% gleb, a dla 10% gleb „ograniczone” jest wapnowanie. W 9 % wapnowanie jest wskazane i w 9% - zbędne. Gleby gminy w 28% wykazują średnią zasobność w fosfor przyswajalny, niską zawartość stwierdzono w 40 % badanych gleb. Bardzo niską zawartość wykazało tylko 7% przebadanych próbek glebowych, a wysoką i bardzo wysoką stwierdzono w 25%. Gleby na terenie gminy wykazują niedobory potasu. Bardzo niską i niską zawartość potasu przyswajalnego wykazuje aż 61% areалу, średnią 33%, a wysoką i bardzo wysoką tylko 6%. Konieczne staje się stosowanie nawożenia zgodnie z potrzebami nawozowymi. 63% gleb wykazuje potrzebę nawożenia magnezowego. Zawartość przyswajalnego dla roślin magnezu w badanych glebach jest w 26% gleb średnia, niską w 36%, bardzo niska w 27%, tylko 11% użytków rolnych charakteryzuje się wysoką i bardzo wysoką zawartością tego pierwiastka.

2.1.3. Wody

Okonek położony wśród lasów i jezior jest miastem gdzie można wypocząć aktywnie. W okolicach miasta istnieją jeziora: Bąk, Borowe (uważane za najciekawsze na terenie Gminy). Większość jezior jest udostępniona dla wędkarzy. Dużą atrakcją jest też przepływająca przez teren gminy rzeka Gwda, która 3.5 km za miejscowością Podgaje tworzy Zbiornik Wodny Grudna. Przez Okonek przepływa rzeka Czarna (dopływ Gwdy).

Gwda i jej dopływy

Głównym ciekim gminy jest Gwda, biorąca swój początek w woj. zachodniopomorskim i wpływająca na teren gminy w 96 km. W rejonie tym Gwda przyjmuje wody dwóch lewobrzeżnych dopływów Czernicy i Szczyry, zbierających wody z woj. pomorskiego. Nieco niżej do Gwdy uchodzi Debrzynka, która odwadnia część województwa pomorskiego i wielkopolskiego.

Na terenie gminy do dorzecza Gwdy przynależą:

- Czarna to prawobrzeżny dopływ Gwdy. Punktowym źródłem zagrożenia może być oczyszczalnia ścieków w Okonku.
- Debrzynka jest lewostronnym dopływem Gwdy. Jakość rzeki zależy od spływu zanieczyszczeń z obszarów użytkowanych rolniczo oraz odprowadzanych z Debrzna - oczyszczalni.
- Szczyra będąca również lewobrzeżnym dopływem Gwdy praktycznie w całości przepływa przez tereny leśne.

Największymi użytkownikami uprawnionymi do rybackiego korzystania z wód na terenie Miasta i Gminy Okonek jest Nadnotecki Okręg Polskiego Związku Wędkarskiego w Pile w zakresie wędkarstwa na śródlądowych wodach powierzchniowych płynących i stojących.

Okręg Nadnotecki PZW użytkuje następujące wody:

1. Jezioro Kacko (pow. 21,28 ha),
2. Jezioro Borowe (pow. 14,92 ha),
3. Jezioro Bąk (pow. 6,93 ha),
4. Jezioro Podgaje (10,25 ha),
5. Rzeka Gwda wraz ze zbiornikiem zaporowym Podgaje (Grudna),
6. Rzeka Czarna.

Jeziora są użytkowane na podstawie umów dzierżawy, a rzeki na podstawie pozwoleń wodno prawnych.

Rysunek 2.1. Jezioro Bąk

Wody podziemne

Według podziału hydrogeologicznego Polski, rozpatrywany obszar należy do dwóch regionów: pomorsko-kujawskiego w zasięgu podregionu pomorskiego oraz do podregionu słupeckiego wchodzącego w skład regionu słupecko-chojnickiego, który obejmuje północno-wschodnią część obszaru. Granica pomiędzy regionem pomorsko-kujawskim i słupecko-chojnickim przebiega od okolicy wsi Drawień i w kierunku południowo-wschodnim pomiędzy wsiami: Krzemieniewo i Lędyczek. Zatem jedynie niewielka część obszaru gminy należy do podregionu słupeckiego.

W podregionie słupeckim użytkowy poziom wodonośny występuje zarówno w utworach czwartorzędowych, jak i trzeciorzędowych. Główny poziom użytkowy, występujący w osadach czwartorzędowych, stanowią przede wszystkim piaski międzymorenowe, występujące na głębokości od 20 do 40 m, a lokalnie od kilkunastu do 60 m. Wydajności eksploatacyjne studni ujmujących ten poziom wodonośny wynoszą od 30 do 70 m³/h jednakże w sprzyjających warunkach hydrogeologicznych (w warunkach kontaktu hydraulicznego z warstwami trzeciorzędowymi), wydajności te mogą przekraczać 120 m³/h. Wtedy osady trzeciorzędowe tworzą wspólny poziom wodonośny z utworami czwartorzędowymi, wchodząc w skład głównego poziomu użytkowego. Generalnie jednak poziom użytkowy w utworach trzeciorzędowych nie jest dobrze rozpoznany.

Na pozostałej części obszaru opracowania, który leży w zasięgu podregionu pomorskiego, poziomy wodonośny występują zarówno w utworach czwartorzędowych, jak i trzeciorzędowych. Główny poziom użytkowy w osadach czwartorzędowych budują piaski oraz żwiry, występujące przeciętnie na głębokości od 40 do 60 m. Wydajności studni

ujmujących ten poziom wodonośny wynoszą od kilkunastu do 70 m³/h a lokalnie nawet 100 m³/h. Wody tego wodonośca pozostają pod ciśnieniem piezometrycznym, powodując lokalnie samowypływy.

Podobnie jak w wyżej opisanym podregionie, wody podziemne w utworach trzeciorzędowych są słabo rozpoznane. Głównie występują one w osadach miocenu na głębokości około 60 m. Wydajności eksploatacyjne uzyskiwane z tego wodonośca są niewielkie i rzadko osiągają 30 m³/h. Trzeciorzędowe warstwy wodonośne tylko lokalnie stanowią główny poziom użytkowy. Kleczkowski (1988) wydzielił na terenie Polski Główne Zbiorniki Wód Podziemnych. Są to nagromadzenia utworów wodonośnych, których ilość i parametry zapewniają korzystne warunki zasilania studni. studni. Obszar gminy Okonek położony jest w obrębie GZWP 126 – Zbiornik Szczecinek. GZWP 126 ma powierzchnię 1755 km² i obejmuje ośrodki porowe. Jest to zbiornik trzeciorzędowo-czwartorzędowy, w którym generalny kierunek filtracji przebiega na linii N-S. Strefą drenażu jest dolina Gwdy. Geneza zbiornika związana jest z sandrem Gwdy. Zasoby wodne zbiornika posiadają dobrą jakość, która sprawia, że w okolicy Lędyczka wody te nie muszą być poddawane uzdatnianiu. Szacunkowe zasoby wodne zbiornika wynoszą około 99 tys. m³/d, zaś średnia głębokość ujęć wynosi około 90 m. Obszar gminy leży poza wyznaczonymi przez Kleczkowskiego Obszarami Najwyższej i Wysokiej Ochrony.

Atlas hydrogeologiczny Polski autorstwa Paczyńskiego i innych również wskazuje w rejonie Okonka zróżnicowane warunki hydrogeologiczne. Głębokość występowania głównego poziomu wodonośnego waha się od 50 do 150 m, wodoprzepuszczalność od 100 do 500 m²/24 h, zaś potencjalna wydajność typowej studni od 30 do 120 m³/h. Również w tym opracowaniu stwierdzono, że woda ta ma wysokie walory jakościowe.

Głębokość występowania wód podziemnych pierwszego poziomu na rozpatrywanym obszarze jest bardzo zróżnicowana. Wpływają na to przede wszystkim zmienne warunki geologiczne, jak i urozmaicona rzeźba terenu.

W obrębie stosunkowo płaskiej doliny Gwdy, wody gruntowe zalegają najczęściej na głębokości od 1 do 2 m p.p.t., jednak zwierciadło podnosi się w rejonie koryta rzeki. Gwda oraz jej dopływy prawie na całej swojej długości płyną stosunkowo głęboko wciętymi korytami. Stąd wody gruntowe zalegające płytko (na głębokości mniejszej niż 1 m p.p.t.) i występujące jedynie w łożysku doliny rzeki. W strefie przykrawędziowej doliny głębokość do zwierciadła wód gruntowych, najczęściej waha się w przedziale od 2 do 5 m p.p.t. Na obszarach wysoczyznowych (na zachód od doliny Gwdy) głębokość zalegania wód podziemnych jest bardzo zmienna. Generalnie przeważają obszary, gdzie zwierciadło tych wód występuje na głębokości od 2-5 m p.p.t., jednakże w lokalnych obniżeniach w miejscach występowania piasków i żwirów, zwierciadło występuje płytko pod powierzchnią terenu. Bardzo urozmaicona hipsometria na terenach wałów moren czołowych, a także zmienne warunki litologiczne, powodują, że w wielu miejscach głębokość zwierciadła wód podziemnych znacznie przekracza 5 m, w strefach lokalnych kulminacji terenu może osiągać kilkanaście metrów, zaś w lokalnych obniżeniach może dochodzić do powierzchni terenu, powodując lokalne podmokłości.

Reżim wód gruntowych na obszarach dolin rzecznych pozostaje w ścisłym związku z reżimem wód powierzchniowych. Na obszarach wysoczyznowych jest on uzależniony przede wszystkim od struktury hydrogeologicznej oraz od głębokości zalegania wód podziemnych.

Na obszarach sandrowych wahania zwierciadła wód gruntowych w ciągu roku nie przekraczają 1 do 2 m. Na obszarach, gdzie w strukturze utworów powierzchniowych przeważają gliny morenowe, amplituda wahań rocznych może lokalnie przekraczać 3 m. Alimentacja wód podziemnych zachodzi głównie w okresie miesięcy wiosennych, kiedy to obserwuje się stałe podnoszenie się poziomu wód gruntowych. Maksymalne stany osiągnęte są najczęściej w kwietniu lub na przełomie kwietnia i maja. Wraz z rozpoczęciem okresu wegetacyjnego oraz wzrostem średnich dobowych temperatur powietrza rozpoczyna się okres szczyptywania wód podziemnych. Stałe obniżanie się ich zwierciadła obserwowane jest najczęściej od przełomu maja i czerwca i trwa do przełomu listopada i grudnia. W związku z dynamiką wód podziemnych na obszarze wysoczyznowym, w okresie wiosennym należy liczyć się z możliwością podtopień piwnic i powstawania lokalnych zastoisk wód roztopowo-opadowych w zagłębieniach.

Zaopatrzenie ludności w wodę na terenie gminy odbywa się za pomocą sieci wodociągowej w oparciu o lokalne studnie. Największym zużyciem wody charakteryzuje się miasto Okonek, które zaopatrywane jest z dwóch miejskich ujęć wody. Oba systemy stanowią osobne sieci rozgałęziowe, połączone na wypadek awarii jednego z nich. Część starej zabudowy Okonka zaopatrywana jest z indywidualnych ujęć wody. Do zaopatrzenia ludności ujmowany jest pierwszy poziom wodonośny. Studnie zbiorcze posiadają pozwolenia wodnoprawne, zezwalające dokonywać poboru wód podziemnych do 2010 roku. Zaopatrzenie ludności odbywa się ze studni nr 3, której część robocza filtra izolowana jest 8 m miąższości warstwą glin zwałowych. Woda kierowana jest do odżelazienia i napowietrzania. Studnia chroniona jest strefą ochrony bezpośredniej. Sugerowany jest również brak połączeń hydraulicznych pomiędzy warstwami czwartorzędu w centrum Okonka a warstwą ujmowaną, co wyklucza możliwość zanieczyszczenia czerpanej wody z powierzchni terenu. Otwór nr 2 stanowi rezerwę na wypadek awarii zasadniczej studni nr 3. Profil wiercenia studni nr 2 przedstawia brak izolacji w postaci osadów słabo przepuszczalnych. Zwierciadło wody stabilizuje się na głębokości około 2,5 m. Dla studni nr 2 okres przesączania określono na 27 dób, zaś dla poziomu ujmowanego do zaopatrzenia ludności za pomocą studni nr 3 na około 29 lat. Zatem studnia nr 2 należy do klasy A1 – wód silnie zagrożonych, zaś studnia nr 3 do klasy C – wód o słabym stopniu zagrożenia. Oceniając jakość ujmowanej wody nie stwierdzono związków chemicznych charakterystycznych dla zanieczyszczenia antropogenicznego. Strefa ochrony pośredniej wyznaczona została na podstawie modelowania hydrogeologicznego i ustanowiona jedynie dla studni nr 2 ujęcia przy ul. Kolejowej. Wprowadzone zaostrożenia dotyczą generalnie skanalizowania posesji i zapobiegania powstawaniu zanieczyszczeń powierzchni ziemi.

Wody powierzchniowe

Cały obszar gminy Okonek znajduje się w zasięgu dorzecza Gwdy, która jest prawobrzeżnym dopływem Noteci. Oprócz Gwdy teren ten jest odwadniany przez jej prawobrzeżne dopływy: Osokę i Czarną oraz, w zdecydowanie mniejszej części, przez dopływy lewobrzeżne: Czernicę, Szczyrę i Debrzynkę. Lewobrzeżne dopływy Gwdy odprowadzają wody płynące generalnie w kierunku zachodnim oraz południowo-zachodnim, natomiast dopływy prawobrzeżne płyną w kierunku wschodnim oraz północno-wschodnim do doliny Gwdy, która stanowi główną bazę drenażu zarówno wód powierzchniowych, jak i podziemnych. Największą powierzchnię na terenie gminy zajmuje zlewnia Czarnej, która odbiera wody z północnej i centralnej części gminy. Południowa część odwadniana jest przez Młynówkę

i Oskę, oraz częściowo poprzez Płytnicę. Zlewnie dopływów lewobrzeżnych koncentrują się w okolicy Lędyczka. Wszystkie wododziały znajdujące się na obszarze gminy są wododziałami V rzędu. Dolina Gwdy ma układ południkowy, a rzeka płynie z północy na południe. Zarówno Gwda, jak i jej dopływy charakteryzują się dużą krętością oraz stosunkowo dużymi spadkami lustra wody, które miejscami dochodzą do 3%. Większość rzek płynie głęboko wciętymi korytami, które wyraźnie zaznaczają się w rzeźbie terenu. W rzeźbie terenu wyraźnie zaznaczają się również doliny mniejszych cieków, takich jak Struga Siedlicka (prawobrzeżny dopływ Osoki) i Glinki (lewobrzeżny dopływ Czarnej). Cały obszar odznacza się dość gęstą siecią rzeczną, czemu sprzyjają zarówno warunki hydrogeologiczne, jak i ukształtowanie powierzchni terenu.

Analizowany obszar cechuje znaczna liczba zbiorników wodnych przy stosunkowo małej ich powierzchni. W przeważającej mierze są to niewielkie jeziora i stawy oraz tzw. oczka wodne. Największe z jezior to jezioro Kacko w Pniewie (pow. ok. 38,5 ha, objętość ok. 1069,4 tys m³) i jezioro Borowe (pow. ok. 12 ha, objętość ok. 1098 tys m³).

2.1.4. Świat roślinny i zwierzęcy

Część powierzchni Miasta i Gminy Okonek położona jest w granicach obszaru chronionego krajobrazu „Pojezierze Wałeckie i Dolina Gwdy”. Są to obszary sandrowe z głęboko wciętymi dolinami rzecznyymi i malowniczymi rynnymi jeziornymi. Na podstawie „Inwentaryzacji i waloryzacji przyrodniczej ekosystemów mokradłowych Nadleśnictwa Okonek” i „Waloryzacji przyrodniczej oraz koncepcji ochrony terenów dawnego poligonu Okonek w Nadleśnictwie Okonek” opracowanych przez Klub Przyrodników na zlecenie Nadleśnictwa Okonek 34 obiekty uznano za obiekty o wysokich walorach.

Do najcenniejszych zaliczono:

- położony na terenie dawnego poligonu kompleks składający się z torfowisk poligenicznych (ok. 1000 ha), dużej ilości małych zbiorników wodnych (ok. 300 ha), kompleksu ponad 100-letnich olsów (ok. 200 ha) i mniejszych powierzchniowo torfowisk topogenicznych; całość uzupełnia wielko-powierzchniowy obszar siedlisk suchych i świeżych w znacznej części porośnięty wrzosem,
- rzeka Szczyra z przyległymi torfowiskami (ok. 20 ha),
- rzeka Debrzynka z torfowiskami (ujściowy odcinek ok. 4 km),
- rzeka Czarna, która swój początek bierze ze wspomnianych wcześniej zbiorników wodnych na terenie dawnego poligonu; wszystkie wspomniane rzeki są dopływami Gwdy i mają ujście w Lędyczku,
- kompleks torfowisk soligenicznych i małych zbiorników położony w Leśnictwie Racibórz (ok. 45 ha),
- kompleks torfowiskowo-wodny przy miejscowości Okonek (ok. 18 ha). Ekosystemy mokradłowe Nadleśnictwa Okonek - obręb Okonek zajmują powierzchnię 1600,93 ha, natomiast ekosystemy mokradłowe Nadleśnictwa Okonek-obręb Lędyczek i Leśnictwa Wilcze Laski i Racibórz-obręb Okonek zajmują 575,86 ha.

Na terenie Miasta i Gminy Okonek występują następujące zwierzęta podlegające ochronie:

- ssaki: jeź europejski, kret, wiewiórka pospolita, bóbr europejski, wydra,
- ptaki: występuje 77 gatunków, z których 70 ma status gniazdujących, w tym m.in. łabędź

- niemy, czapla siwa, brodziec samotny, jastrząb, gil,
- płazy: ropucha paskówka, grzebiuszka ziemna,
 - gady: żółw błotny,
 - ryby: głowacz białopłetwy, głowacz przęgopłetwy, słonecznica, różanka, kiełb
 - bezkręgowce:
 - pierścienice: pijawka lekarska,
 - ważki: łątkowate, żagnicowate, ważkowate, równoskrzydłe, pałatkowate, łątkowate, różnoskrzydłe,
 - prostoskrzydłe: pasikonikowate, szarańczowate,
 - pluskwiaki różnoskrzydłe: tarczówkowate, płoszczykowate, tasznikowate
 - chrząszcze: biegaczowate, pływakowate, trzyszczowate, bogatkowate, biedronkowate, stonkowate, ryjkowcowate, żukowate, kałużnicowate, omarlicowate, chrabąszczowate, sprężykowate, czarnuchowate, strąkowce, kózkowate, omomiłkowate, wygłodkowate, cisakowate,
 - sieciarki: mrówkolwówate,
 - muchówki: bąkowate, bzygowate,
 - błonkoskrzydłe: pszczołowate, grzebaczowate,
 - motyle: bielinkowate, rusałkowate, modraszkiowate, powszelatkowate, omacnicowate, oczennicowate, karłatkowate, pawicowate, barczatkowate, sówkowate, miernikowcowate, pochwikowate, paziowate, zawisakowate, niedzwiedziówkowate,
 - szarańczaki długoczułkowe i krótkoczułkowe.

Na terenie byłego poligonu w Nadleśnictwie Okonek występuje:

- 29 gatunków drzew – 4,76 % flory,
- 44 gatunki krzew – 7,22 % ,
- 34 gatunki krzewinek – 5,58 %,
- 51 gatunków wieloletnich roślin zielnych – 8,37 %,
- 299 gatunków wieloletnich roślin zielnych – 49,1 %,
- 52 gatunki roślin wodnych – 8,53 %,
- 100 gatunków roślin jednorocznych – 16,4 %.

Występujące tu kompleksy roślinne to:

- kompleks roślinności wrzosowiskowej i muraw strzęplicowych,
- kompleks roślinności zbiorników wodnych na wrzosowiskach,
- kompleks roślinności suchych muraw,
- kompleks nieleśnej roślinności torfowiska,
- kompleks roślinności olsu,
- roślinność rzeki Czarnej,
- na północnym krańcu poligonu występują gatunki drzew zasługujące na ochronę pomnikową.

Na terenie byłego poligonu Okonek występuje 10 gatunków roślin podlegających prawnej ochronie ścisłej (dziewięciśli bezłodygowy, pomocnik baldaszkowy, storczyk szerokolistny, rosiczka okrągłolistna, kruszczyk szerokolistny, widłak jałowcowaty i goździsty, grążel żółty, grzybienie białe, ostrołódka kosmata) i 15 gatunków podlegających ochronie częściowej (turzyca piaszkowa, tysięcznik pospolity, konwalia majowa, goździk

kartuzek i kropkowany, kruszyna pospolita, marzanka wonna, kocanki piaskowe, bagno zwyczajne, bobrek trójlistkowy, wilżyna ciernista, paprotka zwyczajna, pierwiosnka lekarska, porzeczka czarna, kalina koralowa). Na tym terenie znajduje się 1 gatunek „najmniejszej troski” z Polskiej Czerwonej Księgi, 3 gatunki roślin narażonych z Polskiej Czerwonej Księgi, 2 gatunki rzadkie i potencjalnie zagrożone, 20 gatunków wymierających z „Regionalnej czerwonej listy Pomorza Zachodniego”, 3 gatunki rzadkie i potencjalnie zagrożone, 2 gatunki o nieokreślonym zagrożeniu, 3 gatunki o zagrożeniu niedostatecznie poznanych. Ponadto na omawianym obszarze spotkać można 6 gatunków wymierających z „Regionalnej czerwonej listy Wielkopolski”, 25 gatunków narażonych, 7 gatunków rzadkich i potencjalnie zagrożonych, 1 gatunek o nieokreślonym zagrożeniu, 4 gatunki o zagrożeniu niedostatecznie poznanych. W rzece Czarnej jako wyjątkowe zjawisko należy zaznaczyć występowanie włosienicznika pędzelkowatego objętego ścisłą ochroną gatunkową, który posiada tylko kilka stanowisk w kraju.

Na terenie gminy znajdują się 3 nadleśnictwa (z terenu powiatu złotowskiego), z czego Nadleśnictwo Okonek zajmuje ok. 86,0% powierzchni lasów, tj. 14464,06 ha. Nadleśnictwo Lipka zajmuje 1652,47 ha powierzchni lasów, a najmniejszy udział ma Nadleśnictwo Jastrowie – zaledwie 688 ha powierzchni lasów z terenu gminy. Lasy w Nadleśnictwie Okonek należą do następujących kategorii ochronności:

- lasy glebochronne - 273,13 ha,
- lasy wodochronne - 71,59 ha,
- lasy stanowiące cenne fragmenty rodzimej przyrody - 5,14 ha,
- lasy o szczególnym znaczeniu dla obronności - 4750,99 ha,
- lasy stanowiące wyłączone drzewostany nasienne - 19,5 ha.

Dane dotyczą Nadleśnictwa Okonek, które leży również na terenie innych gmin. W lasach gminy głównym gatunkiem lasotwórczym jest sosna pospolita, inne krajowe drzewa iglaste to świerk pospolity i modrzew europejski. Drzewa liściaste reprezentowane są przez brzozę, buk zwyczajny, dąb szypułkowy i bezszypułkowy, olszę.

Nadleśnictwo Okonek

Powierzchnia ogólna Nadleśnictwa wynosi 15 974,82 ha, w tym leśna 12 560,34 ha. Nadleśnictwo leży w granicach administracyjnych 5 gmin: Okonek, Jastrowie, Szczecinek, Borne Sulinowo i Złotów. Średnia zasobność drzewostanów wynosi 209 m³ brutto/ha, a przeciętny wiek drzew 58 lat. Gospodarcze drzewostany nasienne zajmują powierzchnię 709 ha. Na terenie Nadleśnictwa znajdują się wyłączone drzewostany nasienne sosnowy 3,48 ha i bukowy 16,02 ha. Znaczną powierzchnię 4750 ha zajmują lasy o szczególnym znaczeniu dla obronności. Jest to specyficzny teren w dużej części nie pokryty drzewostanem. Występuje tu sąsiedztwo terenów podmokłych i suchych. Jest to unikatowy obszar w skali regionu. Na terenie Nadleśnictwa znajduje się użytek ekologiczny „Żurawina”, 3 pomniki przyrody (Leśnictwo Marianów – dąb szypułkowy Łukasz i dąb szypułkowy Czesław; Leśnictwo Pniewo – buk Mieczysław) oraz głąz narzutowy na terenie Leśnictwa Racibórz). Poza tym na terenie Nadleśnictwa znajdują się dodatkowo pomniki przyrody, ale na gruntach innej własności (jest to 7 drzew we wsi Ciosaniec, 1 drzewo we wsi Drzewice). Na terenie Nadleśnictwa udokumentowano lęgowiska żurawi i czapli siwej, obserwowano kanię rudą,

rybołowa, orla bielika. Z ssaków występują: bóbr europejski oraz kilka gatunków nietoperzy. Do interesujących gatunków flory należą: włosiennicznik pędzelkowaty, rosiczka okrągłolistna, bażyna czarna, modrzwica bagienna, dziewięsił bezłodygowy, turzyca piaskowa i in. Z owadów na wymienienie zasługują: trzmiel wielkooki i różnobarwny oraz rusałka drzewoszek. Atrakcyjność Nadleśnictwa podnoszą wody udostępniane dla wędkarzy, obfitość zwierzyny łownej w lasach i obfitość runa leśnego.

Dzięki Nadleśnictwom wytyczono atrakcyjne trasy rowerowo-spacerowe m.in. wzdłuż rzeki Debrzynki, Czarnej, Zalewu Grudniańskiego i rzeki Gwdy. Są to:

- Transwielkopolska Trasa Rowerowa. Odcinek północny Poznań – Okonek: 200 km
- trasa „Rowerem przez lasy powiatu złotowskiego” zaprojektowana i oznakowana przez 5 Nadleśnictw: Złotów, Lipka, Okonek, Jastrowie i Płytnica. Długość szlaku wynosi 180 km. Przez teren gminy przebiega: Trasa czerwona: Okonek – Grudna – Lipka – Wirtogoszcz – Podróżna – Krępsko – Ptusza
- szlak czerwony (krajobrazowy) z Piły przez Złotów do Okonka. Trasa: Krajenka – Tarnówka – Radawnica – Krzywa Wieś z Brzuchową Górą – zakład rolny Grodno – Lędyczek – ścieżka dydaktyczna „W Dolinie Pięciu Rzek” – Okonek
- Zielony szlak: Dolina Debrzynki. Trasa: Debrzno (grodzisko) – Trudna – Leśniczówka Kiełpin (grodziska) – Lędyczek
- szlak pieszo – rowerowy nad rzeką Czarną z Okonka do Lędyczka. Długość szlaku – 8 km. Szlak prowadzi do ścieżki dydaktycznej „W Dolinie Pięciu Rzek”, wyznaczonej przez Nadleśnictwo Okonek. W Lędyczku krzyżują się znakowane szlaki turystyczne: żółty z Okonka (8 km) do Podgaj (13 km), czerwony z Podgaj (13 km) do Radawnicy (16 km), zielony – z Lędyczka do Radawnicy (6 km)
- leśna ścieżka dydaktyczna Nadleśnictwa Okonek „W Dolinie Pięciu Rzek” – 3,5 kilometrowy spacer od parkingu w Lędyczku przez 16 przystanków edukacyjnych z tablicami poglądowymi
- trasa północna: Złotów – Jastrowie – Podgaje – Okonek – Lędyczek – Radawnica – Kiełpin – Debrzno – Lipka – Wielki Buczek – Osowiec – Zakrzewo – Głomsk – Stara Wiśniewka – Stawnica - Złotów. Długość szlaku – 135 km

Ważną częścią składową miasta Okonek są tereny zielone, które zajmują powierzchnię ok. 34,3 ha, z czego 20,3 ha – to zielenie pielęgnowana. Parki zajmują 12 ha powierzchni, z czego 50% jest zielenią pielęgnowaną. Tereny cmentarzy czynnych to obszar o powierzchni 11,1 ha (całość jest pielęgnowana), a tereny cmentarzy nieczynnych - 10 ha (10% - zielenie pielęgnowana). Zieleńce w mieście to ok. 0,5 ha, pasy uliczne – 0,4 ha, a trawniki – 0,3 ha. Gmina na swoim terenie posiada jeden park podworski. Park ten z wiekowym i różnorodnym drzewostanem (m. in. buki, jawory, dęby, lipy i świerki) znajduje się w Lotyniu.

2.1.5. Surowce mineralne

Na terenie Okonka brak jest jakichkolwiek, udokumentowanych złóż surowców mineralnych.

2.2. Zabytki

Z zabytków w mieście wyróżnić można:

- Ratusz – obecnie siedziba Urzędu Miejskiego,
- Kościół w Okonku (neogotycki wybudowany w 1854 r. pod niespotykanym wezwaniem Matki Bożej od Wykupu Niewolników),
- Zabudowa – układ urbanistyczny Okonka,
- Wieża Teclawa – stoi ona na szczycie Góry Teclawa. Dawniej widokowa a obecnie obserwacyjna wieża została oddana do użytku w 1912 roku i poświęcona była Bismarckowi.

Rysunek 2.2. Urząd Miejski w Okonku



Rysunek 2.3. Kościół w Okonku

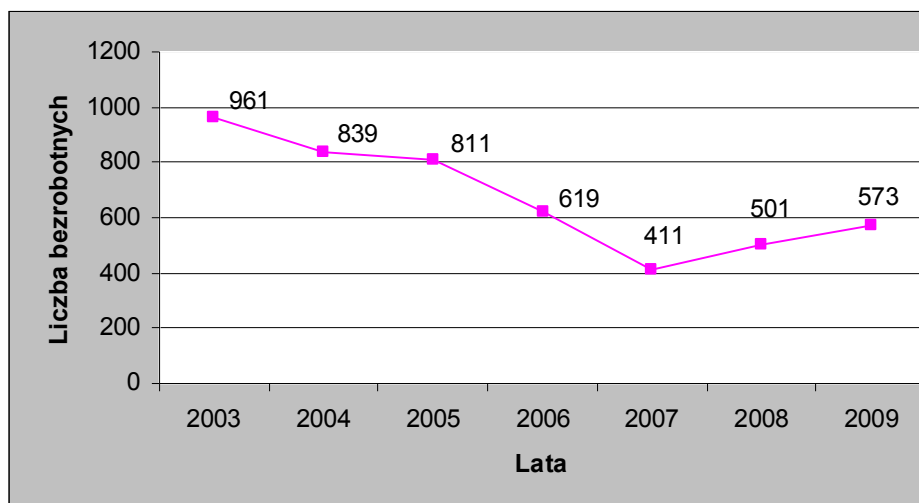
2.3. Gospodarka i rolnictwo

2.3.1. Bezrobocie

Ze względu na brak szczegółowych danych, opisujących strukturę bezrobocia dla miejscowości Okonek charakterystykę tego zagadnienia oparto na statystykach odnoszących się do całej gminy. Można jednak stwierdzić, że struktura ta jednak odbiega od ogólnej struktury bezrobocia Miasta i Gminy Okonek, Wynika to z dwóch powodów: większość mieszkańców Pniewa to rolnicy posiadający uprawne gospodarstwa rolne po drugie ze względu na usytuowany w pobliżu duży zakład „OKECHAMP S.A.”, zajmujący się produkcją pieczarek oraz podkładów pod ich hodowlę, sytuacja pod względem bezrobocia i tak jest najlepsza.

W zakresie prowadzonych statystyk nie są wyodrębniane dane, opisujące strukturę bezrobocia dla samej miejscowości Okonek. Można jednak założyć, że struktura ta nie odbiega od ogólnej struktury w całej gminie Okonek.

Na koniec grudnia 2003 w gminie zarejestrowanych było 961 osób bezrobotnych, na koniec 2004 roku – 839 osób, 2005 roku – 811 osób, 2006 roku – 619 osób, 2007 roku - 441 osób, 2008 roku 501 osób a na koniec 2009 roku 573 osoby. Od 2003 roku do 2007 nastąpił znaczny spadek ilości osób bezrobotnych o 550 osób. Największy spadek zanotowano w latach 2006 i 2007 – spadek w sumie o 400 osób w porównaniu z rokiem 2005. Natomiast w latach 2008 i 2009 zanotowano wzrost osób bezrobotnych łącznie o 162 osoby, w porównaniu do 2007 roku.

Wykres 2.4. Liczba osób bezrobotnych w gminie Okonek w latach 2003-2009

W grupie wiekowej 18-24 lat zanotowano znaczny spadek zarówno realny, jak i nominalny, w 2003 roku osoby te stanowiły 23,73% ogółu bezrobotnych, pięć lat później już 19,73%, natomiast w 2008 roku nastąpiła tendencja wzrostowa i na koniec 2008 roku stanowiły one 21,20%. W roku 2009 liczba bezrobotnych wzrosła i osoby w wieku 18-24 lat, stanowiły 23,04% ogółu bezrobotnych. Kolejna grupa bezrobotnych (35-44 lat), zanotowała znaczny spadek zarówno relatywny jak i nominalny, w 2003 roku osoby te stanowiły 22,53% podczas, gdy w roku 2007 - 19,50% ogółu bezrobotnych, przy czym niewielki wzrost zanotowano na koniec 2008 – 19,69% i w latach kolejnych. Kolejna grupa od 45-54 lat stanowiła w 2003 roku 23,31% ogółu bezrobotnych, w 2009 roku 19,02%. Pozytywnym zjawiskiem jest znaczny spadek osób długotrwale bezrobotnych (powyżej 12 miesięcy) w ogólnej sumie bezrobotnych wynoszący w 2008 roku 45,51%, a w 2009 roku 38,74%. Analizując rynek bezrobotnych biorąc pod uwagę kwalifikacje zawodowe można zauważyć, że największą grupę w ogólnej liczbie bezrobotnych stanowią osoby z wykształceniem zasadniczym zawodowym (30,67%), ponadgimnazjalnym (35,36%), oraz średnim zawodowym (24,46%). Stosunkowo niskim wskaźnikiem w ogólnej liczbie bezrobotnych odznaczają się osoby z wykształceniem wyższym - 3,76% oraz ze średnim ogólnokształcącym – 5,72%. Warto zauważyć, że pomimo znacznego spadku bezrobocia, w latach 2008-2009 zanotowano wzrost osób bezrobotnych, w tym z prawem do zasiłku. Wg stanu na koniec grudnia 2009 r. stanowią one 28,45% w ogólnej liczbie bezrobotnych.

2.3.2. Przedsiębiorstwa i usługi

Okonek jest lokalnym ośrodkiem usługowo-handlowym i niewielkim ośrodkiem przemysłowym. Do większych przedsiębiorstw można zaliczyć: Gminną Spółdzielnię "Samopomoc Chłopska", Zakład Gospodarki Komunalnej i Mieszkaniowej, Nadleśnictwo Okonek, tartak „MARTYNA” Sp. z o.o., przedsiębiorstwo „LAMBRECHT”, „EXUD” – zajmujący się produkcją wyposażenia wnętrz, ZNMR sp. z o.o., Anderson-Strus Recycling, Mastertrans Józef Paszkowski, Zakłady Usług Leśnych, składy budowlane Tomar, Drewdom, firma transportowa Baltic Sea Trans, trzy zakłady mechaniki pojazdowej. W mieście istnieje poczta, komisariat policji, gimnazjum, przedszkole miejskie, szkoła podstawowa ,wiele

sklepów, 2 apteki, ekspozytura PKO BP i filia Spółdzielczego Banku Ludowego w Złotowie, 2 kwaciarnie, zakłady budowlane: w zakresie wykonywania robót ogólnobudowlanych związanych ze wznoszeniem budynków, rozbiórką i burzeniem obiektów budowlanych, robotami ziemnymi jak również w zakresie projektowania budowlanego, urbanistycznego, technologicznego, funkcjonują również 3 zakłady fryzjerskie, 2 sklepy wędkarskie, 3 bary. Przedsiębiorstwo Produkcyjno Handlowo Usługowe „Trans-Glass”. Funkcjonują również firmy prywatne do przewozów pasażerów. Prowadzona jest również na terenie Okonka działalność pielęgniarek i położnych, praktyka lekarska.

2.3.3. Rolnictwo

Ze względu na mało urodzajne gleby, w większości V i VI klasy bonitacyjnej w miejscowości Okonek występują mało korzystne warunki do rozwoju rolnictwa. Przeważają tu gleby rdzawe, zbliżone do bielicy, które z powodu małej zdolności retencji wody i niewielkich zasobów składników odżywczych nie należą do urodzajnych. W ramach działów specjalnych produkcji rolnej na terenie Okonka funkcjonują trzy niewielkie pieczarkarnie oraz przedsiębiorstwo zajmujące się szklarniową uprawą roślin.

2.4. Infrastruktura techniczna

2.4.1. Wodociągi i zaopatrzenie w wodę

Miasto Okonek zaopatrywane jest zasadniczo z dwóch ujęć wody tj. ujęcie osiedlowe przy ul. Niepodległości oraz ujęcia dla południowo – zachodniej części miasta przy ul. Kolejowej.

Ujęcie przy ul. Niepodległości

Zlokalizowane jest w północnej części miasta na terenie osiedla domów wielorodzinnych . W skład ujęcia wchodzi studnie głębinowe i stacja uzdatniania wody.

Studnia nr 1 została wykonana w roku 1964 , obecnie jest nieczynna i przeznaczona do likwidacji. Należy dokonać tego bezzwłocznie, gdyż taki obiekt nie eksploatowany, stanowi potencjalne źródło zakażenia warstw wodonośnych. Jest to ważne, gdyż eksploatowana studnia nr 2 ujmuje wody tego samego piętra.

Studnia nr 2 wykonana została w 1978r. o gł. 30,0 m, posiada wydajność 24,0 m³/h i eksploatowana jest w ramach zatwierdzonych zasobów wody otworu nr 1, które wynoszą Q = 46,6m³/h z warstwy czwartorzędowej (Decyzja Urzędu Wojewódzkiego w Pile z dn. 20 maja 1981r. Znak GKL – G – I – 8530/37/81).

W rok 1986 wykonana została studnia nr 3 o głębokości 96,0 m i wydajności 62,0 m³/h. W związku z powyższym anulowano w/w decyzje i ponownie zatwierdzono eksploatacyjne zasoby wody dla omawianego ujęcia w ilości Q = 62,0m³/h (Decyzja UW w Pile z dnia 15.10.1986r. znak OS – G – X – 8530/92/86), przy czym obecnie studnia nr 2 eksploatowana jest w ramach powyższych zasobów.

Studnie te ujmuje wody z dwóch oddzielnych warstw wodonośnych nie posiadających więzi hydraulicznej.

Omawiane ujęcie zaopatruje północą część miasta, gdzie głównie zlokalizowane jest budownictwo wielorodzinne czyli zasadniczy odbiorca wody. Ujęcie współpracuje ze zbiornikami wyrównawczymi, co gwarantuje wydolność ujęcia w szczytowych godzinach rozbioru.

Ujęcie wody przy ul. Kolejowej

Podstawowym źródłem poboru wody jest studnia wiercona wykonana w roku 1981 o głębokości 30,0 m i zatwierdzonych zasobach eksploatacyjnych w ilości $Q = 41,4 \text{ m}^3/\text{h}$ (Decyzja U W w Pile z dnia 21.01.1981r. znak OS – G – X – 8530/132/87) z warstw czwartorzędowych. Ujmowana woda posiada dobre zabezpieczenia przed zanieczyszczeniem, gdyż w profilu hydrogeologicznym znajduje się warstwa gliny zwałowej o miąższości 8,0 m. Wobec powyższego studnia posiada tylko wyznaczoną strefę ochrony bezpośredniej, której zasięg wynosi 10,0 m wokół studni. Budowa hydrogeologiczna pozwala odstąpić od wyznaczenia pośredniej strefy ochrony sanitarnej ujęcia. Ujmowana woda wymaga uzdatniania ze względu na zawartość żelaza, manganu i twardości.

Stacja uzdatniania wody zlokalizowana jest w budynku wolnostojącym obok studni. W skład jej wchodzi dwa filtry pośpieszne $\varnothing 1000 \text{ mm}$, zbiornik hydroforowy 1500 l, chlorator $C = 52$, wodomierz i odstojnik wód popłucznych. Zdolność produkcyjna stacji wynosi $9,6 \text{ m}^3/\text{h}$. Omawiane Ujęcie zaopatruje głównie południowo – zachodnią część miasta i po wykonaniu w ostatnich latach spięcia sieci wodociągowej obydwu układów, ujęcie to pełni rolę awaryjnego źródła wody.

2.4.2. Kanalizacja i gospodarka ściekowa

W latach 90 – tych wybudowana została mechaniczno – biologiczna oczyszczalnia ścieków dla m. Okonek typu ELA – 7 o wydajności $3 \times 250,0 \text{ m}^3/\text{d}$. W skład oczyszczalni wchodzi komora denitryfikacji, stanowisko dozowania koagulantu PIX, zbiornik uśredniający, stacja dmuchaw, punkt zlewny z wyposażeniem, poletka osadowe. W ostatnich latach obiekt został zmodernizowany i wykonano dysze do napowietrzania drobno - pęcherzykowego. Ścieki po oczyszczeniu odprowadzane są do rzeki Gwdy. Sieć grawitacyjna kanalizacji ściekowej o średnicach $\varnothing 400, 300, 200 \text{ mm}$, swym zasięgiem obejmuje głównie północną część miasta oraz centrum. Sprowadza ścieki do centralnej przepompowni w dolinie rzeki Gwdy, skąd rurociągiem tłocznym $\varnothing 80 \text{ mm}$ tłoczone są na oczyszczalnię ścieków. W południowo – zachodniej części miasta brak jest kanalizacji ściekowej, ścieki gromadzone są w zbiornikach bezodpływowych i wywożone do oczyszczalni. Również z okolicznych miejscowości ścieki dowożone są do stacji zlewnej na oczyszczalni.

Rysunek 2.4. Oczyszczalnia ścieków w miejscowości Okonek



2.4.3. Gospodarka odpadami stałymi

W gminie prowadzona jest segregacja odpadów, czemu służą rozstawione specjalne pojemniki. Obecnie wysypisko znajdujące się w Okonku zostało zamknięte i oczekuje na proces rekultywacji. Najbliżej znajdują się wysypiska w Złotowie i Szczecinku. Odbiorem nieczystości stałych zajmują się prywatne firmy ze Szczecinka, Jastrowia i Złotowa.

2.4.4. Gazyfikacja – zaopatrzenie w gaz

Przez teren gminy Okonek przebiega gazociąg wysokiego ciśnienia \varnothing 250 Piła – Wierzchowo, będący odgałęzieniem gazociągu wysokiego ciśnienia \varnothing 400 Poznań – Piła – Szczecin.

2.4.5. Energetyka – zaopatrzenie w energię elektryczną

Teren gminy zasilany jest energią elektryczną ze źródła GPZ, grupa energetyczna ENEA S.A., rejon dystrybucji Wałcz.

2.4.6. Telefonizacja

Na terenie Okonka, podobnie jak na terenie całej gminy Okonek, nie ma problemów z podłączeniem się do sieci telefonii stacjonarnej. Funkcjonują również operatorzy sieci telefonii komórkowej. W okolicy Okonka znajduje się stacja bazowa wszystkich operatorów telefonii komórkowej. Istnieje możliwość dostępu do sieci Internet za pomocą sieci radiowej oraz telefonicznej.

2.4.7. Drogownictwo i komunikacja

Drogi powiatowe przebiegające przez teren gminy Okonek liczą ok. 78,2 km, z czego drogi o nawierzchni twardej - 75 km, o nawierzchni nieutwardzonej - 3,2 km. Pozostałe drogi, łączące kolonie, wybudowania i gospodarstwa rolne, obsługujące tereny rolnicze, rekreacyjne itd. to drogi gminne. Liczą one łącznie ok. 63 km, w tym 25 km – o nawierzchni twardej, 38 km o nawierzchni nieutwardzonej.

DROGI MIASTA OKONEK:

- Przez Okonek przebiega droga krajowa nr 11 na odcinku o dł. 4,2 km o nawierzchni asfaltowej.
- Drogi powiatowe:
 - 1007P Okonek- ul. Niepodległości odcinek 0,870 km – nawierzchnia asfaltowa
 - 1008P Okonek- ul. Chojnicka odcinek 0,150 km – nawierzchnia asfaltowa
 - 1010P Okonek- ul. Kolejowa odcinek 2,200 km- nawierzchnia asfaltowa
- Drogi gminne o nawierzchni asfaltowej:
 - ul. Spółdzielców – 0,224 km
 - ul. 2 Lutego - 0,241 km
 - ul. Piastowska – 0,236 km
 - ul. Zdobywców Wału Pomorskiego – 0,886 km
 - ul. Poznańska – 0,210 km
 - ul. Chrobrego – 0,280 km
 - ul. Ogrodowa – 0,570 km
 - ul. Stawowa – 0,350 km
 - ul. Wodna – 0,750 km
 - ul. Leśna – 0,700 km
 - ul. Chłopickiego – 0,550 km
 - ul. Koszalińska – 0,380 km
 - ul. Lipowa – 0,920 km
 - ul. Kowalska - 0,150 km
 - ul. Wojska Polskiego - 0,300 km
 - ul. Stockelsdorf – 0,225 km
 - ul. Spokojna – 0,200 km
 - ul. Mieszka I – 0,500 km
 - ul. 1 Maja – 0,750 km
- Drogi gminne brukowe
 - ul. Plac Wolności – 0,200 km

- Drogi gminne gruntowe – 0,430 km

Rysunek 2.5. Droga krajowa nr 11 przebiegająca przez Okonek



2.4.8. Sytuacja mieszkaniowa

Na terenie Okonka znajduje się 100 lokali komunalnych o łącznej powierzchni 1.343,74 m². Występuje budownictwo domków jednorodzinnych oraz osiedla spółdzielcze Spółdzielni Mieszkaniowej „PIAST” w Złotowie. Występują również stare kamienice - głównie przy ulicy Niepodległości jak i również osiedle bloków wojskowych oraz osiedle bloków Nadleśnictwa Okonek. Gmina nie dysponuje wolnymi mieszkaniami socjalnymi.

2.5. Infrastruktura społeczna

2.5.1. Oświata i wychowanie

Na terenie miasta znajduje się Szkoła Podstawowa w Okonku, Gimnazjum w Okonku oraz Przedszkole Publiczne w Okonku. W roku szkolnym 2009/2010 w Szkole Podstawowej edukację podjęło 354 uczniów, 248 w Gimnazjum, a w Przedszkolu 172 uczniów. Do szkół i przedszkola znajdujących się na terenie Okonka dojeżdżają również dzieci z pobliskich wsi. Uczniowie zarówno Szkoły Podstawowej jak i Gimnazjum rozwijają swoje zainteresowania

w licznych kołach zainteresowań, biorą też udział w licznych konkursach i zawodach odnosząc sukcesy. W Gimnazjum wydawana jest gazetka „Szkolny dzwonek”.

Rysunek 2.6. Szkoła Podstawowa w Okonku



Rysunek 2.7. Gimnazjum w Okonku



2.5.2. Kultura

Na terenie gminy Okonek funkcjonuje Miejsko-Gminny Ośrodek Kultury w Okonku, który zabezpiecza potrzeby kulturalne mieszkańców Miasta i Gminy Okonek. W ramach ośrodka działają:

- Kino „Włókniarz”,
- Biblioteka w Okonku,
- Biblioteka w Lędyczku,
- Biblioteka w Lotyniu,
- Biblioteka w Pniewie,
- punkty biblioteczne w Ciosańcu, Podgajach i Węgorzewie.

Od wielu lat organizowane są cykliczne imprezy:

- w miesiącu czerwcu odbywają się „Dni Okonka” – duży cykl imprez kulturalno – rozrywkowych,
- w okresie wakacji letnich organizuje się festyny rodzinne, podczas których spośród dzieci wybierana jest „Mała Miss”,
- Wielka Orkiestra Świątecznej Pomocy,
- Spotkania klubu seniora,
- Program artystyczny z okazji Dnia Kobiet,
- Koncert kolęd i pastorałek,
- Koncert z okazji Święta Niepodległości,
- Szereg innych imprez także plenerowych,
- Zawody jeździeckie północnej wielkopolski,
- Liczne imprezy związane z Dniem Dziecka

Ponadto w ramach Miejsko-Gminnego Ośrodka Kultury w Okonku, na terenie Gminy działają świetlice wiejskie: w Ciosańcu, Pniewie, Borucinie, Łomczewie, Węgorzewie, Brokęcynie, Chwalimiu, Lubniczce, gdzie odbywają się okolicznościowe imprezy i zabawy społeczności lokalnych. Świetlicami zarządza Miejsko-Gminny Ośrodek Kultury w Okonku przy współpracy z Sołtysami.

Rysunek 2.8. Biblioteka publiczna w Okonku



2.5.4. Sport

Na terenie Miasta i Gminy Okonek funkcjonuje kilka klubów sportowych:

- Międzyzakładowy Ludowy Klub Sportowy „Włókniarz” w Okonku. W klubie działają cztery sekcje piłkarskie: trampkarze młodszy, trampkarze starszy, juniorzy, seniorzy. Klub skupia około 100 osób.
- Uczniowski Klub Biegacza "Maratończyk" w Okonku. Klub skupia około 30 osób.
- Uczniowski Klub Sportowy „Lider” przy Gimnazjum w Okonku,
- Uczniowski Klub Sportowy „Żacy” przy Szkole Podstawowej w Okonku.

2.5.4. Pomoc społeczna

Pomoc społeczna jest instytucją polityki społecznej państwa, mającą na celu umożliwienie osobom i rodzinom przezwyciężenie trudnych sytuacji życiowych, których nie są one w stanie pokonać, wykorzystując własne uprawnienia, zasoby i możliwości. W gminie Okonek zlokalizowany jest Miejsko-Gminny Ośrodek Pomocy Społecznej wspierający rodziny wielodzietne, osoby samotne, osoby niepełnosprawne z terenu gminy.

W dniu 1 grudnia 2005 roku uruchomione zostały Warsztaty Terapii Zajęciowej dla osób o wysokim stopniu niepełnosprawności przy Miejsko – Gminnym Ośrodku Kultury w Okonku. Zgodnie z decyzją Burmistrza i Rady Miejskiej, budynek po byłej świetlicy szkolnej i zagospodarowano na pomieszczenia warsztatu terapii zajęciowej, po to by ci najbardziej potrzebujący mogli wspólnie w miłej, rodzinnej i przyjaznej atmosferze uczyć się samodzielności życia, rozwijać swoje zainteresowania plastyczne, informatyczne, kulturalne i sportowe. Powstały pracownie : artystyczno-plastyczna, kawiarenka internetowa, stolarska, gospodarstwa domowego, przygotowania do życia.

Rysunek 2.9. Pracownia gospodarstwa domowego w WTZ w Okonku



Rysunek 2.10. Pracownia artystyczno - plastyczna w WTZ w Okonku



2.5.5. Ochrona zdrowia

Mieszkańcy Okonka korzystają z opieki zdrowotnej zapewnionej przez Zespół Lekarzy Rodzinnych „MEDICA „w Okonku. Na terenie Okonka funkcjonują 2 apteki.

2.5.6. Bezpieczeństwo publiczne

Nad bezpieczeństwem publicznym Okonka jak i Gminy Okonek czuwa Komisariat Policji w Okonku jak również Straż Miejska w Okonku.

2.5.7. Ochrona przeciwpożarowa

Ochronę przeciwpożarową zapewnia jednostka Ochotniczej Straży Pożarnej w Okonku – jedna z najlepszych w powiecie złotowskim - wchodząca w skład krajowego systemu ratowniczo – gaśniczego, wspierana przez 5 jednostek działających na terenie gminy (OSP Lotyń, OSP Ciosaniec, OSP Pniewo, OSP Lędyczek, OSP Podgaje).

Jednostka OSP w Okonku liczy 41 członków:

- członkowie czynni - 36
- członkowie honorowi - 5

Ochotnicza Straż Pożarna w Okonku funkcjonuje w formie rejestrowanego stowarzyszenia posiadającego osobowość prawną.

OSP w Okonku prowadzi ciekawą stronę internetową: www.ospokonek.prv.pl

2.5.8. Organizacje działające na terenie miejscowości

Na terenie Okonka bardzo aktywnie działa Ochotnicza Straż Pożarna oraz Związek Harcerstwa Polskiego. Ochotnicza Straż Pożarna w Okonku jest organizacją, która poza zabezpieczeniem przeciwpożarowym jest inicjatorem wielu przedsięwzięć dla lokalnej społeczności. Wieloma inicjatywami wykazują się dwa koła wędkarskie działające na terenie Okonka (skupiające około 600 członków), przykładem może być coroczna organizacja Dnia Dziecka na plaży jeziora Bąk przez Koło Terenowe PZW w Okonku. W zakresie działalności sportowej inicjatywy społeczne są podejmowane przez klub biegacza „Maratończyk” oraz klub sportowy „Włókniarz”.

Rysunek 2.11. Remiza OSP w Okonku



Rysunek 2.12. Remiza OSP w Okonku



**Zarząd Oddziału Miejsko-Gminnego Związku Ochotniczych Straży Pożarnych
RP w Okonku**

Ochotnicza Straż Pożarna w Okonku

<p>Numer rejestru sądowego i nazwa organu rejestrowego</p>	<p style="text-align: center;">KRS 0000035910 Sąd Rejonowy w Poznaniu, XXII Wydział Gospodarczy Krajowego Rejestru Sądowego ul. Grochowe Łąki 6 61-752 Poznań tel.(061)85-66-464</p>
<p>Adres</p>	<p style="text-align: center;">Siedziba: ul. Chłopickiego 39 64-965 Okonek</p>
<p>Skład Zarządu</p>	<p>Tomasz Kubiak- prezes Marek Mikietyński- I wiceprezes- naczelnik Starczewski Janusz- II wiceprezes Waldemar Szwałek- zastępca naczelnika Bronisława Ćwikła- sekretarz Janusz Mliczak- skarbnik Michał Iwańczyk- kronikarz</p>
<p>Cele statutowe</p>	<ul style="list-style-type: none"> ▪ <i>prowadzenie działalności mającej na celu zapobieganie pożarom oraz współdziałanie w tym zakresie z instytucjami i organizacjami społecznymi,</i> ▪ <i>branie udziału w akcjach ratowniczych przeprowadzonych w czasie pożarów i innych klęsk,</i> ▪ <i>uświadamianie ludności o konieczności i sposobach obrony przed pożarami oraz przygotowanie jej do udziału w ochronie przeciwpożarowej,</i> ▪ <i>branie udziału w obronie cywilnej,</i> ▪ <i>rozwijanie wśród członków OSP zainteresowań w dziedzinie kultury, oświaty i sportu,</i> ▪ <i>wykonywanie innych zadań wynikających z przepisów o ochronie przeciwpożarowej.</i>

3. OCENA ZASOBÓW MIEJSCOWOŚCI OKONEK

Dla oceny zasobów Miejscowości Okonek niezbędne stało się pogrupowanie poszczególnych zasobów i ocena ich pod kątem znaczenia dla miasta. Synteza oceny znalazła się w Tabeli 3.1.

Tabela 3.1. Ocena zasobów miejscowości Okonek

Rodzaj zasobu	Brak	Jest o znaczeniu małym	Jest o znaczeniu dużym
Środowisko przyrodnicze <ul style="list-style-type: none"> • walory krajobrazu • walory świata roślinnego • walory świata zwierzęcego • wody powierzchniowe (cieki, rzeki, stawy) • gleby • surowce mineralne 	X	X X	X X X
Środowisko kulturowe <ul style="list-style-type: none"> • walory architektury miejskiej i osobliwości kulturowe • walory zagospodarowania przestrzennego • zabytki (kościół) • zespoły artystyczne 		X X X	X
Dziedzictwo religijne i historyczne <ul style="list-style-type: none"> • miejsca, osoby i przedmioty kultu • święta, odpusty, pielgrzymki • tradycje, obrzędy, gwara • legendy, podania i fakty historyczne • ważne postacie historyczne • specyficzne nazwy 	X X	X	X X X
Obiekty i tereny <ul style="list-style-type: none"> • działki pod zabudowę mieszkaniową • działki pod domy letniskowe • działki pod zakłady usługowe i przemysł • pustostany mieszkaniowe, magazynowe i poprzemysłowe 	X X		X X

<ul style="list-style-type: none"> • tradycyjne obiekty gospodarskie miasta (spichlerze, kuźnie, młyny) • place i miejsca publicznych spotkań (park, boisko) • miejsca sportu i rekreacji (boisko) 		<p>X</p> <p>X</p>	X
Gospodarka, rolnictwo <ul style="list-style-type: none"> • specyficzne produkty (hodowle, uprawy polowe) • znane firmy produkcyjne i zakłady usługowe 	X		X
Sąsiedzi i przyjezdni <ul style="list-style-type: none"> • korzystne, atrakcyjne sąsiedztwo (duże miasto, arteria komunikacyjna, atrakcja turystyczna) • ruch tranzytowy • przyjezdni stali i sezonowi 		X	<p>X</p> <p>X</p>
Instytucje <ul style="list-style-type: none"> • placówki opieki społecznej • szkoły (SP, Gimnazjum) • dom kultury 			<p>X</p> <p>X</p> <p>X</p>
Ludzie, organizacje społeczne <ul style="list-style-type: none"> • OSP • KGW • Stowarzyszenia • Darczyńcy i sponsorzy 	X	X	<p>X</p> <p>X</p>

Źródło: Dane Urzędu Miejskiego Okonek

4. DIAGNOZA AKTUALNEJ SYTUACJI OKONKA – JACY JESTEŚMY?

W Tabeli 4.1. zostały zgromadzone informacje na temat miejscowości Okonek. Opisane zostały cechy charakterystyczne miasta, jej funkcje, baza materialna, sposób zorganizowania mieszkańców oraz inne fakty, definiujące miejsce Okonka w systemie osadniczym Gminy Okonek.

Tabela 4.1. Opis miejscowości Okonek

Wyszczególnienie	Opis
Co ją wyróżnia?	Walory przyrodnicze, bogata szata roślinna oraz siedliska ginących gatunków zwierząt oraz obszary o nie przekształconym krajobrazie zostały objęte ochroną.
Jakie pełni funkcje?	Mieszkalne, usługowe, rolnicze, edukacyjne.
Kim są mieszkańcy?	Ludność w większości napływowa.
Co daje utrzymanie?	Przedsiębiorstwa lokalne, rolnictwo, praca w większych miejscowościach, przede wszystkim Szczecinku, oświata. Istotnym źródłem dochodów mieszkańców są również renty i emerytury.
Jak zorganizowani są mieszkańcy?	Rada Miejska, Rada Parafialna, OSP, grupy formalne i nieformalne skupione wokół szkół.
W jaki sposób rozwiązują problemy?	Wielkość miejscowości nie sprzyja silnej integracji mieszkańców. Ważne problemy są poruszane na zebraniach z mieszkańcami, w których uczestniczy wtedy duży odsetek lokalnej społeczności.
Jaki wygląd ma nasza miejscowość?	Miejscowość coraz bardziej zadbaną, problemem jest ruch tranzytowy przez miasto (droga krajowa nr 11).
Jakie obyczaje i tradycje są u nas pielęgnowane i rozwijane?	Dożynki, odpusty, imprezy rekreacyjno-wypoczynkowe, tradycyjne wesela, Dzień Matki, Dzień Dziecka, Dzień Babci, Dzień Seniora, zawody strażackie, festyny szkolne i inne.
Jak wyglądają mieszkania i obejścia?	Coraz więcej zieleni, widać porządek.
Jaki jest stan otoczenia i środowiska?	Miasto jest zgazyfikowane oraz częściowo zkanalizowane i zwodociągowane, mieszkańcy objęci segregacją odpadów - co sprzyja ochronie środowiska. Problemem pozostają: dokończenie kanalizacji i wodociągów oraz zanieczyszczenia komunikacyjne i hałas od drogi krajowej.
Jakie jest rolnictwo?	W większości nowoczesne, wysokotowarowe gospodarstwa. Uprawy przeważnie tradycyjne: zboża, ziemniaki. Rolnictwo odgrywa stosunkowo niewielką rolę.
Jakie są powiązania komunikacyjne?	Duża sieć połączeń z większymi ośrodkami – połączenia autobusowe z miastami położonymi w ciągu drogi krajowej nr 11, nr 22, również połączenie PKP.

Co proponujemy dzieciom i młodzieży?	Zajęcia pozalekcyjne w szkołach i MGOK, harcerstwo, świetlica socjoterapeutyczna, zajęcia w szkółce wędkarskiej, zajęcia na obiekcie boisk wielofunkcyjnych „ORLIK 2012” oraz zajęcia w ramach szkolenia piłki nożnej klubu „Włókniarz”.
--------------------------------------	--

Źródło: Dane na podstawie wyników zebrań wiejskich

5. OCENA MOCNYCH I SŁABYCH STRON MIEJSCOWOŚCI OKONEK

Poniżej, w Tabeli 5.1., zostały podsumowane silne i słabe strony Okonka oraz szanse i zagrożenia.

Tabela 5.1. Analiza SWOT miejscowości Okonek

Silne strony	Słabe strony
<ul style="list-style-type: none"> ▪ Dogodne położenie i dobra sieć połączeń drogowych ▪ Pełna gazyfikacja ▪ Selektywna zbiórka odpadów ▪ Zasoby ludzkie – chęć do działania ▪ Rozwinięta przedsiębiorczość lokalna ▪ Walory przyrodniczo - turystyczne 	<ul style="list-style-type: none"> ▪ Niskie dochody mieszkańców ▪ Brak kompleksowej kanalizacji ▪ Brak kompleksowego zwodociągowania ▪ Niewystarczająca ilość komunalnych lokali mieszkalnych ▪ Niewystarczająca baza turystyczna oraz kulturalna ▪ Struktura demograficzna społeczeństwa
Szanse	Zagrożenia
<ul style="list-style-type: none"> ▪ Szybki rozwój gospodarczy Gminy oraz pobliskich miast ▪ Dobra współpraca społeczności na rzecz rozwiązywania problemów lokalnych ▪ Możliwość pozyskania zewnętrznych środków finansowych ▪ Moda na „agroturystykę” ▪ Duże zapotrzebowanie na miejsca rekreacyjno-turystyczne 	<ul style="list-style-type: none"> ▪ Wyjazdy ludzi młodych do większych ośrodków oraz za granicę (emigracja zarobkowa) ▪ Bierna postawa mieszkańców ▪ Niewystarczająca ilość środków inwestycyjnych z budżetu gminy ▪ Obniżenie rangi miejscowości w przypadku budowy obwodnicy w ramach planowanej drogi ekspresowej S11

Źródło: Dane na podstawie wyników spotkań z mieszkańcami

6. WIZJA ROZWOJU MIASTA – NASZA MIEJSCOWOŚĆ ZA 8 LAT

Wizja rozwoju określa, jaki powinien być wizerunek miasta w perspektywie następnych kilkunastu lat i jakie są priorytety na rzecz zaspakajania potrzeb miasta. Wyznacza rolę, jaką ma ona pełnić w dążeniu do najbardziej pożądanego rozwoju miasta, w oparciu o posiadane zasoby i z uwzględnieniem potrzeb mieszkańców.

Na podstawie analizy mocnych i słabych stron, opierając się na najczęściej wymienianych atutach miasta, mieszkańcy miejscowości Okonek sformułowali wizję, która będzie wytyczała kierunek i sposób działania grupy na najbliższe kilka lat.

Wizją tą jest hasło:

Marzę, aby nasze miasto posiadało obiekty infrastruktury sportowo-kulturalnej, a mieszkańcy byli ludźmi otwartymi, zintegrowanymi i zaangażowanymi w życie swojej wspólnoty.

7. WIZJA STANU DOCELOWEGO – JAKI MA BYĆ OKONEK ZA KILKA LAT?

Mieszkańcy miejscowości Okonek zostali poproszeni o określenie stanu docelowego miasta. Odpowiedzi zostały podsumowane w poniższej tabeli.

Tabela 7.1. Wizja stanu docelowego miejscowości Okonek

Wyszczególnienie	Opis
Co ma ją wyróżniać?	Nowoczesna baza sportowa, turystyczna i kulturalna, sprzyjające warunki do rozwoju społecznego, zaangażowane i zintegrowane społeczeństwo.
Jakie ma pełnić funkcje?	Oprócz funkcji obecnie pełniących, również zapewnić miejsca odpoczynku czynnego, kultury i rekreacji.
Kim mają być mieszkańcy?	Ludźmi o szerokich horyzontach, otwartymi, zintegrowanymi.
Co ma dać utrzymanie?	Przedsiębiorstwa prywatne, własna działalność gospodarcza, praca w edukacji.
W jaki sposób zorganizowana ma być wieś i mieszkańcy?	Poprzez powstanie atrakcyjnych miejsc do wspólnych spotkań powinna się rozwijać działalność organizacji formalnych i nieformalnych z terenu miejscowości.
W jaki sposób mają być rozwiązywane Problemy?	Przez wspólną dyskusję i współpracę z władzami samorządowymi.
Jak ma wyglądać nasze miasto?	Schludnie i czysto, z dużą ilością zieleni.
Jakie obyczaje i tradycje mają być u nas pielęgnowane i rozwijane?	Korzystne będzie zachowanie stanu obecnego w tym zakresie.
Jak mają wyglądać mieszkania i obejścia?	Zadbane, z pełnym dostępem do infrastruktury komunalnej, zmechanizowane, ekologiczne.
Jaki ma być stan otoczenia i środowiska?	Ograniczanie negatywnych skutków zagrożeń i zanieczyszczeń komunikacyjnych wynikających z ruchu tranzytowego drogą nr 11.
Jakie ma być rolnictwo?	Nowoczesne, wysokotowarowe, dostosowane do wymagań wspólnego rynku europejskiego, dochodowe dla mieszkańców. Nie przewiduje się wzrostu znaczenia działalności rolniczej.
Jakie mają być powiązania komunikacyjne?	Utrzymanie stanu obecnego będzie wystarczające.
Co zaproponujemy dzieciom i młodzieży?	Kółka zainteresowań w ramach zajęć pozalekcyjnych, zadbane boiska, kort tenisowy, hala widowiskowo-sportowa przy Szkole Podstawowej, zagospodarowany park i amfiteatr, nowoczesny dom kultury, zagospodarowane kąpielisko miejskie.

Źródło: Dane na podstawie wyników spotkań z mieszkańcami

8. OPIS PLANOWANYCH ZADAŃ INWESTYCYJNYCH I PRZEDSIĘWZIĘĆ AKTYWIZUJĄCYCH SPOŁECZNOŚĆ LOKALNĄ

8.1. Specyfikacja celów rozwojowych

W rezultacie prac przeprowadzonych na zebraniu z mieszkańcami i na spotkaniach z Radą Miejską, za najważniejsze dla miejscowości uznano realizację 25 niżej wymienionych projektów. Zadania wskazane przez mieszkańców do realizacji w ciągu najbliższych kilku lat w miejscowości Okonek wskazują, iż oczekują oni inwestycji, które poprawią ich dostęp do infrastruktury rekreacyjno-sportowej i komunalnej oraz wpłyną na atrakcyjność miejscowości, a zarazem będą zaspokajały potrzeby społeczne i kulturalne.

Zadanie nr 1. Modernizacja budynku przedszkolnego przy ul. Spokojnej

Realizacja projektu: 2013-2015 r.

Szacowany koszt projektu: 1 000 000 zł (budżet gminy, budżet Wojewody Wielkopolskiego, środki MIPS)

Cel realizacji projektu: Umożliwienie dla części potrzebujących rodzin zamieszkania w mieszkaniach spełniających podstawowe wymogi socjalne (parter oraz I piętro), organizacja stołówki dla podopiecznych MGOPS oraz modernizacja zaplecza kuchennego (poziom piwniczny budynek);

W ramach projektu planuje się wymianę i przebudowę stolarki okiennej i drzwiowej, modernizację dachu wraz z ociepleniem, ocieplenie i wykonanie elewacji, adaptację części piwnicznej na stołówkę oraz wyposażenie istniejącej kuchni w nowe urządzenia, adaptację parteru i pierwszego piętra na lokale socjalne.

Zadanie nr 2. Odnowienie cmentarza komunalnego w Okonku

Realizacja projektu: 2010 r.

Szacowany koszt projektu: 425 000 zł (budżet gminy)

Cel realizacji projektu: poprawa estetyki szczególnego miejsca dla odwiedzających ludzi;

W ramach jednego projektu planuje się wykonanie kilku elementów: modernizację domu pogrzebowego na cmentarzu, modernizację ogrodzenia cmentarza oraz utwardzenie parkingu przy cmentarzu.

Zadanie nr 3. Rozbudowa i modernizacja oczyszczalni ścieków w Okonku

Realizacja projektu: 2013 - 2014 r.

Szacowany koszt projektu: 4 000 000 zł (budżet gminy, WRPO)

Cel realizacji projektu: większe możliwości oczyszczania spowodują możliwość rozbudowy kanalizacji sanitarnej i obniżenie kosztów jednostkowych oczyszczania ścieków;

Projekt przewiduje budowę stacji mechanicznego odwadniania ścieków surowych (stacja sit), zmianę funkcji istniejących ELI, budowę ciągu przepływowego z osadnikiem, budowę stacji odwadniania osadu (prasa odwadniająca), pełną automatyzację ciągu technologicznego oraz pełny monitoring pracy oczyszczalni. Zwiększenie wydajności do 1000 m³/d

Zadanie nr 4. Budowa sieci wodociągowej wraz z przyłączami do budynków i budowa zbiornika retencyjnego wody oraz rozbudowa i modernizacja stacji uzdatniania wody w Okonku

Realizacja projektu: 2013 - 2014 r.

Szacowany koszt projektu: 3 000 000 zł (budżet gminy, PROW)

Cel realizacji projektu: Zagwarantowanie ciągłości dostaw wody;

Projekt przewiduje dalsze wodociągowanie miejscowości Okonek, następujące ulice: Chłopskiego, Zdobywców Wału Pomorskiego, Spółdzielców, Niepodległości (od poczty do oczyszczalni), 2-go Lutego, Lipowa, Wodna (od piekarni do rzeki), Koszalińska, Słoneczna, Stockelsdorf, Wojska Polskiego. Planuje się wykorzystanie sieci wodociągowej biegnącej nieopodal Okonka zasilanej ze studni w Brokęcinie.

Zadanie nr 5. Dalsza kanalizacja miasta Okonek

Realizacja projektu: 2014 - 2015 r.

Szacowany koszt projektu: 4 000 000 zł (budżet gminy, WRPO)

Cel realizacji projektu: Możliwość włączenia się do kanalizacji wszystkich mieszkańców, co powoduje prowadzenie właściwej gospodarki ściekowej;

W ramach zadania planuje się dalszą kanalizację miasta Okonek następujące ulice: Kolejowa, Chrobrego, Mieszka I, Ogrodowa, Szczecińska, Wodna (od piekarni do rzeki), Koszalińską, Słoneczną, Wojska Polskiego (część), Niepodległości od nr 54, Stawowa, 1 Maja od CPN, Poznańską.

Zadanie nr 6. Modernizacja plaży miejskiej w Okonku

Realizacja projektu: 2010 r.

Szacowany koszt projektu: 372 000 zł (budżet gminy, WRPO, PROW)

Cel realizacji projektu: stworzenie miejsca wypoczynku dla mieszkańców gminy (szczególnie Okonka). Realizacja inwestycji powinna przywrócić dawne zainteresowanie mieszkańców wypoczynkiem nad brzegiem Jeziora Bąk;

W zakresie zadania przewiduje się wymianę pomostu, modernizację boiska do plażowej piłki siatkowej, budowę pomostu do wodowania sprzętu pływającego, budowę wiaty ogniskowej, utwardzenie i wyrównanie parkingu, modernizację budynku gospodarczego - doprowadzenie wody, budowa szamba, ocieplenie obiektu i remont dachu, wykonanie instalacji CO, wymiana części ogrodzenia, zagospodarowanie zieleni.

Zadanie nr 7. Modernizacja i rozbudowa kompleksu przy stadionie miejskim w Okonku

Realizacja projektu: 2015 r.

Szacowany koszt projektu: 550 000 zł (budżet gminy, WRPO)

Cel realizacji projektu: poprawa warunków zarówno do uprawiania sportu jak i udziału w imprezach masowych organizowanych na terenie stadionu;

W zakresie projektu proponuje się budowę niewielkiego amfiteatru, dokończenie modernizacji budynku na stadionie, rozbudowę istniejącego placu zabaw, przesunięcie oraz wymiana ogrodzenia całego kompleksu, dodatkowe punkty oświetleniowe, opracowanie dokumentacji technicznych i projektowych, rozbudowa trybun na nasypie oraz budowa bieżni, wykonanie profesjonalnej skoczni w dal.

Zadanie nr 8. Modernizacja i rozbudowa budynków Urzędu Miejskiego w Okonku

Realizacja projektu: 2011 r.

Szacowany koszt projektu: 400 000 zł (budżet gminy)

Cel realizacji projektu: poprawa warunków obsługi interesantów w urzędzie oraz

warunków pracy dla urzędników;

W ramach inwestycji planuje się wymianę stolarki okiennej oraz drzwiowej, modernizację elewacji zewnętrznej, przeniesienie oraz modernizację kotłowni i instalacji CO, rozbudowę Sali sesyjnej oraz remont wewnątrz budynku wraz z przeniesieniem USC i częściowym wyposażeniem w nowe meble biurowe.

Zadanie nr 9. Adaptacja sali przy ul. Leśnej na potrzeby MGOK**Realizacja projektu: 2010 r.**

Szacowany koszt projektu: 651 000 zł (budżet gminy, PROW, WRPO)

Cel realizacji projektu: zagospodarowanie czasu dzieci i młodzieży, możliwość zorganizowania spotkań i konferencji;

W zakresie inwestycji planuje się zagospodarowanie terenu, wykonanie ciągu utwardzonego pieszo-jezdnego z miejscami parkingowymi, nasadzenie zieleni, ocieplenie dachu i wykonanie elewacji zewnętrznej, wymiana okien, przebudowa ogrzewania z systemu nadmuchowego na tradycyjny obieg zamknięty, przebudowa obecnej sali gimnastycznej na salę konferencyjno - teatralną, obniżenie sufitu w celu wygłuszenia, montaż krzeseł dla widowni, budowa systemu oświetleniowego, budowa kompleksowych systemów nagłośniających, monitoringu obiektu i systemu alarmowego, utworzenie garderoby i pomieszczeń do zajęć tematycznych.

Zadanie nr 10. Modernizacja budynku Gimnazjum w Okonku**Realizacja projektu: 2012 r.**

Szacowany koszt projektu: 745 000 zł (budżet gminy)

Cel realizacji projektu: poprawa warunków nauczania dzieci i pracy nauczycieli;

W zakresie całości inwestycji planuje się m.in.: kompleksową modernizację sali sportowej, budowę łącznika pomiędzy budynkiem głównym i świetlicą, wykonanie ekspertyzy budowlanej wraz z adaptacją poddasza, wymianę instalacji elektrycznej, zamontowanie ekranów dźwiękoszczelnych od strony drogi krajowej, budowę nowego ogrodzenia szkoły, wykonanie boiska wielofunkcyjnego wykonanego z nawierzchni poliuretanowej, adaptacja jednej z sal lekcyjnych na budowę sanitariatów.

Zadanie nr 11. Rozbudowa Biblioteki im. Czesława Miłosza w Okonku

Realizacja projektu: 2010 r.

Szacowany koszt projektu: 100 000 zł (budżet gminy, MKiDN)

Cel realizacji projektu: zagospodarowanie czasu dzieci i młodzieży, możliwość zorganizowania spotkań i konferencji;

Projekt przewiduje rozbudowę biblioteki dwupoziomowej adaptację obiektu w celu pozyskania czytelnicy dla dzieci, sali konferencyjnej, archiwalnej i magazynowej, poprawę warunków części administracyjnej, remont dachu na całej powierzchni, instalację alarmową i klimatyzację.

Zadanie nr 12 Rekultywacja wysypiska odpadów stałych w Okonku

Realizacja projektu: 2010 r.

Szacowany koszt projektu: 3 500 000 zł (budżet gminy, WFOŚiGW)

Cel realizacji projektu: poprawa wizerunku obszaru dawnego wysypiska;

Zadanie ma na celu kompleksową rekultywację dawnego wysypiska odpadów stałych w Okonku (zgodnie z kierunkami i założeniami programu rekultywacji)

Zadanie nr 13 Modernizacja budynku Przedszkola Miejskiego w Okonku przy ul. Leśnej

Realizacja projektu: 2010 r.

Szacowany koszt projektu: 400 000 zł (budżet gminy)

Cel realizacji projektu: poprawa warunków dla dzieci i pracowników;

W ramach zadania planuje się kompleksową modernizację budynku przedszkola, ocieplenie ścian, ocieplenie dachu, odnowienie ścian, odwodnienie i wzmocnienie fundamentów, zagospodarowanie wokół budynku oraz remont instalacji elektrycznej i CO oraz doposażenie obiektu.

Zadanie nr 14 Zakup wielofunkcyjnych urządzeń do oczyszczania chodników w okresie letnim i zimowym

Realizacja projektu: 2011 r.

Szacowany koszt projektu: 250 000 zł (budżet gminy)

Cel realizacji projektu: Szybszy czas usuwania nieczystości;

W okresie letnim zakupiony sprzęt służyłby jako zamiatarka do chodników i ulic. W okresie zimowym jako pług do odśnieżania oraz posypywarka mieszaniny przeciw gołoledzi.

Zadanie nr 15 Zakup wozu asenizacyjnego dla ZGKiM

Realizacja projektu: 2010 r.

Szacowany koszt projektu: 500 000 zł (budżet gminy, PROW)

Cel realizacji projektu: Ochrona środowiska naturalnego. Terminowe odbieranie n/płynnych zapobiega usuwaniu ich w sposób niezgodny z przepisami;

W ramach zadania proponuje się zakup pojazdu z beczką asenizacyjną o pojemności roboczej beczki 8000 l do 10000 l.

Zadanie nr 16 Budowa sztucznego lodowiska w Okonku

Realizacja projektu: 2018 r.

Szacowany koszt projektu: 300 000 zł (budżet gminy, PROW)

Cel realizacji projektu: poprawa oferty spędzania wolnego czasu oraz uprawiania sportu;

W ramach projektu planuje się budowę sztucznego lodowiska o nawierzchni syntetycznej. Przewidywanym miejscem lokalizacji obiektu jest teren przylegający do hali widowiskowo-sportowej w Okonku.

Zadanie nr 17 Budowa chodnika wzdłuż ul. Leśnej i 1 Maja w Okonku

Realizacja projektu: 2010 r. (budżet gminy)

Szacowany koszt projektu: 370 000 zł

Cel realizacji projektu: poprawa bezpieczeństwa mieszkańców oraz estetyki miasta;

W ramach projektu: W ramach projektu planuje się położenie chodników przy ul. Leśnej (680 mb chodnika i 140 mb zjazdów) oraz przy ul 1 Maja (530 mb chodnika i 77 mb zjazdów).

Zadanie nr 18 Dalsza modernizacja chodników w Okonku

Realizacja projektu: 2011-2013 r.

Szacowany koszt projektu: 360 000 zł (budżet gminy)

Cel realizacji projektu: poprawa bezpieczeństwa mieszkańców oraz estetyki miasta;

W ramach projektu planuje się szczególne uwzględnienie ul. Chłopskiego i ul. Lipowej. Zakłada się wymianę istniejącej nawierzchni na kostkę betonową na łącznej powierzchni około 1000 m².

Zadanie nr 19 Budowa nowych punktów oświetlenia ulicznego

Realizacja projektu: 2010 – 2012 r.

Szacowany koszt projektu: 360.000 zł (budżet gminy)

Cel realizacji projektu: wzrost bezpieczeństwa na oświetlonym terenie;

W zakresie zadania planuje się uzupełnienie (dobudowę) brakującego oświetlenia ulicznego szczególnie w miejscach ekspansji budownictwa mieszkaniowego na terenie miasta ulice: Niepodległości, Plac Wolności, Wodna, Ogrodowa, 1 Maja, Zdobywców Wału Pomorskiego, Kolejowa.

Zadanie nr 20 Budowa systemu szerokopasmowego dostępu do Internetu

Realizacja projektu: 2013-2014 r.

Szacowany koszt projektu: 400 000 zł (budżet gminy, PO „Innowacyjna Gospodarka”)

Cel realizacji projektu: rozwój społeczeństwa informacyjnego (telewizja interaktywna, świetne warunki do podejmowania telepracy, tanie połączenia telefoniczne za pomocą sieci);

W ramach projektu planuje się budowę infrastruktury telekomunikacyjnej umożliwiającej mieszkańcom gminy dostęp szerokopasmowy do Internetu.

Zadanie nr 21 Bezpieczne przejścia dla pieszych (oświetlenie przejść dla pieszych)

Realizacja projektu: 2011 - 2012 r.

Szacowany koszt projektu: 125 000 zł (budżet gminy)

Cel realizacji projektu: poprawa bezpieczeństwa mieszkańców

Inwestycja ma na celu zwrócenie szczególnej uwagi na zwiększeniu bezpieczeństwa zarówno pieszych jak i kierujących pojazdami w terenie niedostatecznie oświetlonym lub w ogóle nie oświetlonym. W ramach jednego projektu proponuje się wykonanie pięciu przejść dla pieszych.

Zadanie nr 22 Zakup ciężkiego wozu bojowego dla OSP w Okonku

Realizacja projektu: 2010 r.

Szacowany koszt projektu: 700.000 zł. (budżet gminy, ZOSP RP)

Cel realizacji projektu: zwiększenie bezpieczeństwa na terenie Miasta i Gminy Okonek

W ramach projektu planuje się zakup ciężkiego wozu bojowego dla jednostki OSP w Okonku. Realizacja zadania zwiększy mobilność operacyjną jednostki szczególnie w trudno dostępnych miejscach zagrożeń na obszarach pól i lasów.

Zadanie nr 23 Budowa kortu tenisowego wraz z ogrodzeniem

Realizacja projektu: 2010 r.

Szacowany koszt projektu: 160.000 zł. (budżet gminy, PROW)

Cel realizacji projektu: zaspokojenie potrzeb społecznych w zakresie bazy rekreacyjno-sportowej, integracja społeczności miejscowości.

W ramach projektu planuje się budowę kortu do gry w tenisa ziemnego o nawierzchni syntetycznej zbliżonej parametrami do kortu ceglatego z ogrodzeniem – obiekt ogólnodostępny. Lokalizację przewiduje się przy hali widowiskowo-sportowej.

Zadanie nr 24 Zagospodarowanie parków na terenie Okonka przy ul. Kolejowej, Plac Wolności i Stockelsdorf

Realizacja projektu: 2012-2015 r.

Szacowany koszt projektu: 80.000 zł (budżet gminy)

Cel realizacji projektu: zaspokojenie potrzeb społecznych w zakresie miejsca do wypoczynku i spacerów, integracja społeczności miejscowości.

Projekt przewiduje m.in.: wyposażenie parków w ławki, montaż dodatkowego oświetlenia, nasadzenia drzew i krzewów, modernizacja alejek spacerowych.

Zadanie nr 25 Budowa chodnika z kostki betonowej oraz modernizacja nawierzchni parkingu przy kompleksie boisk wielofunkcyjnych ORLIK 2012

Realizacja projektu: 2010-2012 r.

Szacowany koszt projektu: 120 000 zł (budżet gminy)

Cel realizacji projektu: poprawa standardu zaplecza kompleksu sportowego. Wzrost walorów użytkowych i estetycznych obiektu.

W ramach projektu przewiduje się budowę chodnika z kostki betonowej wzdłuż ogrodzenia kompleksu oraz wymianę nawierzchni parkingu dla samochodów osobowych.

8.2. Hierarchizacja przedsięwzięć Planu Odnowy Miejscowości

Hierarchizację przedsięwzięć przyjętych do realizacji przeprowadzono dla wszystkich przedsięwzięć, zgłoszonych w trakcie opracowywania Planu Odnowy Miejscowości Okonek.

Selekcja przedsięwzięć w miejscowości Okonek odbywała się według trzech grup kryteriów syntetycznych, do których zaliczono: kryteria ogólne, kryteria szczegółowe oraz kryterium finansowe. Następnie kryteria syntetyczne podzielono na siedem kryteriów elementarnych (tzw. analitycznych), ułatwiających dokonanie oceny:

I grupa „kryteria ogólne” obejmuje cztery kryteria elementarne:

1. *Stan przygotowania przedsięwzięcia* (jeśli przedsięwzięcie rozpoczęte - faza w jakiej proces realizacji się znajduje, np. wykonane dokumentacje, uzyskanie wstępnych uzgodnień, pozwoleń, opinii, zakupienie gruntu pod zabudowę, rozstrzygnięcie przetargu, decyzja Rady Gminy, itp.)
2. *Konieczność realizacji przedsięwzięcia*, wynikająca z podjętych decyzji, zarządzeń, przepisów, zobowiązań (podstawa prawna – ustawa, uchwała, rozporządzenie)
3. *Zgodność z przyjętymi programami i strategią rozwoju Gminy.*

II grupa „kryteria szczegółowe” podzielona została na cztery kryteria elementarne:

4. *Korzyści społeczne z przedsięwzięcia* (należy określić zasięg terytorialny korzyści z realizacji przedsięwzięcia oraz zakres jego oddziaływania, (np. liczba mieszkańców lub wielkość obszaru, jaki zamieszkują beneficjenci), wpływ na stopień integracji mieszkańców)
5. *Korzyści gospodarcze z przedsięwzięcia* (wpływ danego przedsięwzięcia na atrakcyjność inwestycyjną, konkurencyjność lokalną, wpływ na eliminację problemów, np. bezrobocia na terenie miejscowości)
6. *Wpływ na środowisko kulturowe* miejscowości pod kątem zachowania i ochrony dziedzictwa kulturowego oraz odnowy wsi.

III grupa „kryteria finansowe” obejmuje jedno kryterium o charakterze elementarnym:

7. *Źródła finansowania inwestycji* (rodzaj, jeśli istnieje możliwość pozyskania zewnętrznych źródeł finansowania to, z jakim stopniem pewności, czy istnieje możliwość współfinansowania i w jakim zakresie).

Przy dokonywaniu oceny kierowano się niżej przedstawionymi zasadami punktacji poszczególnych przedsięwzięć – nadawaniu im priorytetów realizacji:

1. **Ocena dokonywana jest w oparciu o przygotowane klucze analityczne ocen.**
2. **Każdemu zadaniu są przyznawane punkty w zmiennej skali od 0 do 1/2/3 odrębnie w odniesieniu do każdego kryterium (porównaj arkusz oceny przedsięwzięć).**
3. **W celu wskazania priorytetów Gminy w ocenie przedsięwzięć poszczególnym kryteriom przypisano zróżnicowane wagi, sumujące się do 80 (porównaj arkusz oceny przedsięwzięć).**
4. **Warunki, według których przyznaje się punkty są odmienne dla każdej grupy kryteriów ze względu na różny charakter każdej z tych grup.**
5. **Jeśli przedsięwzięcie nie spełnia wymienionych kryteriów przyznaje się mu 0 pkt.**

Przyjęto następujące klucze analityczne (KA) do oceny kryteriów elementarnych:

1. KA Stan przygotowania przedsięwzięcia:

- a) przedsięwzięcie kontynuowane (faza realizacji) – 2 pkt.
- b) przedsięwzięcie w fazie przygotowawczej (oznacza, że rozpoczęcie realizacji przedsięwzięcia może nastąpić w dowolnym z następnych lat) – 1 pkt.
- c) przedsięwzięcie nie spełnia kryterium – 0 pkt.

2. KA Konieczność realizacji przedsięwzięcia:

- a) przedsięwzięcie wynika z ustaw, uchwał, rozporządzeń i zarządzeń lub z protokołów zebrań miejskich - 2 pkt.
- b) przedsięwzięcie wynika z zobowiązań ustnych – 1 pkt.
- c) przedsięwzięcie nie spełnia kryterium – 0 pkt.

3. KA Zgodność ze strategią/programem gospodarczym:

- a) przedsięwzięcie jest w pełni zgodne z najważniejszymi celami strategicznymi/priorytetami Gminy – 2 pkt.
- b) przedsięwzięcie przyczynia się pośrednio do osiągnięcia celów strategicznych Gminy – 1 pkt.
- c) przedsięwzięcie nie spełnia kryterium – 0 pkt.

4. KA Korzyści społeczne z realizacji przedsięwzięć:

- a) korzyści odniosą nie tylko mieszkańcy jednej wsi, realizacja przedsięwzięcia przyczyni się do zwiększenia spójności społecznej miejscowości i okolic – 2 pkt.
- b) korzyści z odniosą tylko mieszkańcy miejscowości, realizacja przedsięwzięcia przyczyni się do zwiększenia spójności społecznej miejscowości – 1 pkt.
- c) przedsięwzięcie nie spełnia kryterium – 0 pkt.

5. KA Korzyści gospodarcze z realizacji przedsięwzięć:

- a) przedsięwzięcie bezpośrednio zwiększa atrakcyjność inwestycyjną miejscowości, konkurencyjność lokalną, przyczynia się do zwiększenia dobrobytu mieszkańców – 2 pkt.
- b) przedsięwzięcie pośrednio przyczynia się do zwiększenia atrakcyjności miejscowości, konkurencyjności lokalnej oraz podniesienia dobrobytu mieszkańców – 1 pkt.
- c) przedsięwzięcie nie spełnia kryterium – 0 pkt.

6. KA Wpływ na środowisko kulturowe:

- a) przedsięwzięcie bezpośrednio przyczynia się do zachowania i ochrony dziedzictwa kulturowego oraz odnowy wsi – 2 pkt.
- b) przedsięwzięcie ma pośredni wpływ na zachowanie i ochronę dziedzictwa kulturowego oraz odnowę wsi – 1 pkt.
- c) przedsięwzięcie nie spełnia kryterium – 0 pkt.

7. KA Źródła finansowania:

- a) istnieje możliwość pozyskania bezzwrotnych środków na finansowanie przedsięwzięcia. Środki te pokrywają od 51% do 85% kosztów realizacji przedsięwzięcia – 3 pkt.
- b) istnieje możliwość pozyskania bezzwrotnych środków na finansowanie przedsięwzięcia. Środki te pokrywają mniej niż 51% kosztów realizacji przedsięwzięcia – 2 pkt.

- c) istnieje możliwość pozyskania kredytów preferencyjnych na finansowanie realizacji przedsięwzięcia (pod warunkiem, że nie ma możliwości otrzymania bezzwrotnych środków) – 1 pkt.
- d) przedsięwzięcie nie spełnia kryterium – 0 pkt.

Ocenę kolejności realizacji poszczególnych inwestycji dokonano w oparciu o wzorcowy arkusz oceny przedsięwzięć, zaprezentowany w Tabeli 8.1.

Tabela 8.1. Arkusz oceny przedsięwzięć

Kryteria syntetyczne	Kryteria elementarne	Wagi	Punktacja	Punktacja ważona
I. Kryteria ogólne	1. Stan przygotowania przedsięwzięcia	10		
	2. Konieczność realizacji przedsięwzięcia	10		
	3. Zgodność ze strategią/programem strategicznym	10		
II. Kryteria szczegółowe	4. Korzyści społeczne z przedsięwzięcia	10		
	5. Korzyści gospodarcze z przedsięwzięcia	10		
	6. Wpływ na środowisko kulturowe	15		
III. Kryteria finansowe	7. Źródła finansowania przedsięwzięć	15		
Punktacja ważona ogółem				

Zgodnie z przyjętymi priorytetami Miejscowości, do oceny wybrano wszystkie 22 przedsięwzięć.

Tabela 8.2. Zestawienie ocen dla poszczególnych przedsięwzięć

Kryteria elementarne	ZADANIE NR											
	1	2	3	4	5	6	7	8	9	10	11	12
1. Stan przygotowania przedsięwzięcia	0	10	10	10	0	0	0	20	10	10	10	10
2. Konieczność realizacji przedsięwzięcia	15	0	0	0	0	20	0	0	20	20	20	10
3. Zgodność ze strategią/programem gospodarczym	20	20	20	20	20	20	20	20	20	20	20	20
4. Korzyści społeczne z przedsięwzięcia	20	20	20	20	20	20	10	20	20	10	20	10
5. Korzyści gospodarcze z przedsięwzięcia	10	10	10	0	10	20	0	0	20	0	10	10
6. Wpływ na środowisko kulturowe	0	0	0	15	30	30	30	15	30	0	10	10
7. Źródła finansowania przedsięwzięcia	45	0	0	45	45	45	45	0	45	45	45	45
Punktacja ważona ogółem	110	60	60	110	125	165	105	75	165	105	135	115
Kolejność realizacji przedsięwzięć (numer przedsięwzięcia)	XXI	VI	XX	XIX	IX	I	XXII	X	II	VII	VIII	IV

C.d. tabeli 8.2. Zestawienie ocen dla poszczególnych przedsięwzięć

Kryteria elementarne	13	14	15	16	17	18	19	20	21	22
	1. Stan przygotowania przedsięwzięcia	10	10	10	10	0	0	0	20	10
2. Konieczność realizacji przedsięwzięcia	10	0	0	0	0	0	0	0	10	20
3. Zgodność ze strategią/programem gospodarczym	20	20	20	20	20	20	20	20	20	20
4. Korzyści społeczne z przedsięwzięcia	10	20	20	20	20	20	10	20	20	20
5. Korzyści gospodarcze z przedsięwzięcia	10	10	10	0	10	10	0	0	0	10
6. Wpływ na środowisko kulturowe	20	0	0	15	30	30	30	15	10	30
7. Źródła finansowania przedsięwzięcia	45	0	0	45	45	30	45	0	45	45
Punktacja ważona ogółem	125	60	60	110	125	110	105	75	110	155
Kolejność realizacji przedsięwzięć (numer przedsięwzięcia)	XVII	XVI	XXIII	XXIV	XIII	XIV	XI	XVIII	V	XII

C.d. tabeli 8.2. Zestawienie ocen dla poszczególnych przedsięwzięć

Kryteria elementarne	23	24	25
	1. Stan przygotowania przedsięwzięcia	10	10
2. Konieczność realizacji przedsięwzięcia	10	0	0
3. Zgodność ze strategią/programem gospodarczym	20	20	20
4. Korzyści społeczne z przedsięwzięcia	10	20	20
5. Korzyści gospodarcze z przedsięwzięcia	10	10	10
6. Wpływ na środowisko kulturowe	20	0	0
7. Źródła finansowania przedsięwzięcia	45	0	0
Punktacja ważona ogółem	125	60	60
Kolejność realizacji przedsięwzięć (numer przedsięwzięcia)	III	XXV	XV

Zgodnie z przyjętą metodologią, uznano następującą hierarchię przedsięwzięć, która będzie uwzględniana przy podejmowaniu kolejnych decyzji strategicznych odnośnie realizacji inwestycji na terenie miejscowości Okonek (w nawiasie podano datę realizacji zadania przewidywaną na etapie identyfikacji projektu):

- 1. Zadanie nr 6. Modernizacja plaży miejskiej w Okonku (2010 r.)**
- 2. Zadanie nr 9. Adaptacja Sali przy ul. Leśnej na potrzeby MGOK (2010 r.)**
- 3. Zadanie nr 23. Budowa kortu tenisowego wraz z ogrodzeniem (2010 r.)**
- 4. Zadanie nr 12. Rekultywacja wysypiska odpadów stałych w Okonku (2010 r.)**
- 5. Zadanie nr 21. Bezpieczne przejście dla pieszych (oświetlenie przejść dla pieszych) (2011-2012 r.)**
- 6. Zadanie nr 2. Odnowienie cmentarza komunalnego w Okonku (2010 r.)**
- 7. Zadanie nr 10. Modernizacja budynku Gimnazjum w Okonku (2012 r.)**
- 8. Zadanie nr 11. Rozbudowa Biblioteki im. Czesława Miłosza w Okonku (2010 r.)**
- 9. Zadanie nr 5. Dalsza kanalizacja miasta Okonek (2014-2015 r.)**
- 10. Zadanie nr 8. Modernizacja i rozbudowa budynków Urzędu Miejskiego w Okonku (2011 r.)**
- 11. Zadanie nr 19. Budowa nowych punktów oświetlenia ulicznego (2010-2012 r.)**
- 12. Zadanie nr 22. Zakup ciężkiego wozu bojowego dla OSP w Okonku (2010 r.)**
- 13. Zadanie nr 17. Budowa chodnika wzdłuż ul. Leśnej i 1 Maja w Okonku (2010 r.)**
- 14. Zadanie nr 18. Dalsza modernizacja chodników (2011-2013 r.)**
- 15. Zadanie nr 25. Budowa chodnika z kostki betonowej oraz modernizacja nawierzchni parkingu przy kompleksie boisk wielofunkcyjnych ORLIK 2012 (2010-2012 r.)**
- 16. Zadanie nr 14. Zakup wielofunkcyjnych urządzeń do oczyszczania chodników w okresie letnim i zimowym (2011 r.)**
- 17. Zadanie nr 13. modernizacja budynku Przedszkola Miejskiego w Okonku przy ul. Leśnej (2010 r.)**
- 18. Zadanie nr 20. Budowa systemu szerokopasmowego dostępu do Internetu (2013-2014 r.)**
- 19. Zadanie nr 4. Budowa sieci wodociągowej wraz z przyłączeniami do budynków**

i budowa zbiornika retencyjnego wody oraz rozbudowa i modernizacja stacji uzdatniania wody w Okonku (2013-2014 r.)

20. Zadanie nr 3. Rozbudowa i modernizacja oczyszczalni ścieków w Okonku (2013-2014 r.)

21. Zadanie nr 1. Modernizacja budynku przedszkolnego przy ul. Spokojnej (2013-2015 r.)

22. Zadanie nr 7. Modernizacja i rozbudowa kompleksu przy stadionie miejskim w Okonku (2015 r.)

23. Zadanie nr 15. Zakup wozu asenizacyjnego dla ZGKiM (2010 r.)

24. Zadanie nr 16. Budowa sztucznego lodowiska w Okonku (2018 r.)

25. Zadanie nr 24. Zagospodarowanie parków na terenie Okonka przy ul. Kolejowej, Plac Wolności i Stockelsdorf (2012-2015 r.)

9. OPIS I CHARAKTERYSTYKA OBSZARÓW O SZCZEGÓLNYM ZNACZENIU DLA ZASPOKAJANIA POTRZEB MIESZKAŃCÓW

Nowelizacja w/w rozporządzenia z dnia 1 kwietnia 2010 roku wprowadziła wymóg ujęcia w Planie dodatkowego elementu pod nazwą:

„Opis i charakterystyka obszarów o szczególnym znaczeniu dla zaspokojenia potrzeb mieszkańców, sprzyjających nawiązywaniu kontaktów społecznych, ze względu na ich położenie oraz cechy funkcjonalno-przestrzenne, w szczególności poprzez adaptację budynku sali gimnastycznej przy ul. Leśnej na potrzeby Miejsko-Gminnego Ośrodka Kultury w Okonku”.

Oznacza to, że operacja, która ma być przedmiotem dofinansowania w ramach działania „Odnowa wsi”, powinna zostać w Planie opisana i scharakteryzowana z punktu widzenia jej znaczenia dla zaspokojenia potrzeb społeczności lokalnej.

W przypadku miejscowości Okonek w niniejszym rozdziale ujęto 1 projekt:

- **Projekt nr 1: „Adaptacja budynku Sali gimnastycznej przy ul. Leśnej na potrzeby MGOK w Okonku”:**

Aby zrealizować wizję rozwoju miejscowości: „**Marzę, aby nasze miasto posiadało obiekty infrastruktury sportowo-kulturalnej, a mieszkańcy byli ludźmi otwartymi, zintegrowanymi i zaangażowanymi w życie swojej wspólnoty**”, Miejsko -Gminny Ośrodek Kultury zamierza wystąpić o dofinansowanie w ramach Programu Rozwoju Obszarów Wiejskich na lata 2007-2013, Działanie: „Odnowa i rozwój wsi” i zrealizować Projekt: „**Adaptacja sali przy ul. Leśnej na potrzeby MGOK**”. Projekt ten w pełni realizuje zakładane we wspomnianym Działaniu PROW cele i mieszczą się w zdefiniowanym zakresie wsparcia.

Stan obecny

Aktualnie obiekt sali przy ul. Leśnej nie spełnia podstawowych kryteriów wykorzystania jako ośrodka kultury. Do chwili obecnej obiekt był wykorzystywany jako sala gimnastyczna dla uczniów Szkoły Podstawowej w Okonku. W momencie oddania do użytku w 2010 r. nowej hali widowiskowo- sportowej budynek i jego zaplecze może zostać zaadaptowany na potrzeby działalności kulturalnej. Aktualnie MGOK nie posiada profesjonalnego zaplecza infrastrukturalnego, które spełniałoby stawiane dzisiaj wymogi i oczekiwania mieszkańców w odniesieniu do tego typu obiektów.

Planowany zakres działania

W zakresie inwestycji planuje się zagospodarowanie terenu, wykonanie ciągu utwardzonego pieszo-jezdnego z miejscami parkingowymi, nasadzenie zieleni, ocieplenie dachu i wykonanie elewacji zewnętrznej, wymiana okien, przebudowa ogrzewania z systemu nadmuchowego na tradycyjny obieg zamknięty, przebudowa obecnej sali gimnastycznej na salę konferencyjno - teatralną, obniżenie sufitu w celu wygłuszenia, montaż krzeseł dla

widowni, budowa systemu oświetleniowego, budowa kompleksowych systemów nagłośniających, monitoringu obiektu i systemu alarmowego, utworzenie garderoby i pomieszczeń do zajęć tematycznych.

Uzasadnienie projektu

W uzasadnieniu powyższego przedsięwzięcia należy zauważyć, że rozwój kulturalny, wpływa na każdą dziedzinę życia. Jest katalizatorem przemian społecznych. Będzie to miało bezpośrednie przełożenie na inne dziedziny życia mieszkańców miasta i stworzy warunki do rozwoju ich zainteresowań i pasji.

Szacunkowy koszt przedsięwzięcia: 651.000zł.

10. ZGODNOŚĆ PLANU ODNOWY MIEJSCOWOŚCI OKONEK ZE STRATEGIĄ ROZWOJU GMINY

W 2000 roku Rada Miejska przyjęła „Strategię Rozwoju Gminy Okonek”. Dokument ten jest przemyślanym, uporządkowanym planem rozwoju gminy na kolejne lata do roku 2012. Sformułowana w trakcie opracowywania Strategii misja rozwoju gminy ma następujące brzmienie:

**OKONEK TO GMINA ROLNICZO-PRZETWÓRCZA,
WYKORZYSTUJĄCA NATURALNE WALORY
PRZYRODNICZE, WSPIERAJĄCA PRZEDSIĘBIORCZOŚĆ,
PRZYJAZNA CZŁOWIEKOWI I PRZYRODZIE.**

Pierwszą część misji służy określeniu charakteru gminy. Drugą jest natomiast syntetycznym odzwierciedleniem zamierzeń samorządu dotyczącym kształtowania jego wizerunku, w perspektywie następnych kilkunastu lat.

Z powyższej deklaracji misji wynika, że głównym priorytetem samorządu gminy jest zapewnienie jej mieszkańcom coraz lepszych warunków życia.

Misja wskazuje jedynie najważniejsze wartości, istotne dla mieszkańców gminy Okonek u progu XXI wieku. Ich realizacja będzie się odbywała w ramach następujących obszarów:

- **INFRASTRUKTURA TECHNICZNA**
- **ŚRODOWISKO PRZYRODNICZE**
- **GOSPODARKA I ROLNICTWO**
- **SPOŁECZEŃSTWO**

Przedstawione w niniejszym opracowaniu projekty w pełni wpisują się w strategię rozwoju Gminy. Kompatybilność projektową przedstawia Tabela 10.1.

Tabela 10.1. Zgodność projektów Planu Odnowy Miejscowości Okonek ze Strategią Rozwoju Gminy Okonek

Cele strategiczne Gminy	Projekty w ramach POM Okonek
SPOŁECZEŃSTWO	<ol style="list-style-type: none"> 1. Zadanie nr 6. Modernizacja plaży miejskiej w Okonku (2010 r.) 2. Zadanie nr 9. Adaptacja Sali przy ul. Leśnej na potrzeby MGOK (2010 r.) 3. Zadanie nr 23. Budowa kortu tenisowego wraz z ogrodzeniem (2010 r.) 4. Zadanie nr 12. Rekultywacja wysypiska odpadów stałych w Okonku (2010 r.) 5. Zadanie nr 21. Bezpieczne przejście dla pieszych (oświetlenie przejść dla pieszych) (2011-2012 r.) 6. Zadanie nr 2. Odnowienie cmentarza komunalnego w Okonku (2010 r.) 7. Zadanie nr 10. Modernizacja budynku Gimnazjum w Okonku (2012 r.) 8. Zadanie nr 11. Rozbudowa Biblioteki im. Czesława Miłosza w Okonku (2010 r.) 9. Zadanie nr 8. Modernizacja i rozbudowa budynków Urzędu Miejskiego w Okonku (2011 r.) 10. Zadanie nr 19. Budowa nowych punktów oświetlenia ulicznego (2010-2012 r.) 11. Zadanie nr 22. Zakup ciężkiego wozu bojowego dla OSP w Okonku (2010 r.) 12. Zadanie nr 17. Budowa chodnika wzdłuż ul. Leśnej i 1 Maja w Okonku (2010 r.) 13. Zadanie nr 18. Dalsza modernizacja chodników (2011-2013 r.) 14. Zadanie nr 25. Budowa chodnika z kostki betonowej oraz modernizacja nawierzchni parkingu przy kompleksie boisk wielofunkcyjnych ORLIK 2012 (2010-2012 r.)

	<p>15. Zadanie nr 14. Zakup wielofunkcyjnych urządzeń do oczyszczania chodników w okresie letnim i zimowym (2011 r.)</p> <p>16. Zadanie nr 13. modernizacja budynku Przedszkola Miejskiego w Okonku przy ul. Leśnej (2010 r.)</p> <p>17. Zadanie nr 20. Budowa systemu szerokopasmowego dostępu do Internetu (2013-2014 r.)</p> <p>18. Zadanie nr 1. Modernizacja budynku przedszkolnego przy ul. Spokojnej (2013-2015 r.)</p> <p>19. Zadanie nr 7. Modernizacja i rozbudowa kompleksu przy stadionie miejskim w Okonku (2015 r.)</p> <p>20. Zadanie nr 15. Zakup wozu asenizacyjnego dla ZGKiM (2010 r.)</p> <p>21. Zadanie nr 16. Budowa sztucznego lodowiska w Okonku (2018 r.)</p> <p>22. Zadanie nr 24. Zagospodarowanie parków na terenie Okonka przy ul. Kolejowej, Plac Wolności i Stockelsdorf (2012-2015 r.)</p>
<p>INFRASTRUKTURA TECHNICZNA</p>	<p>23. Zadanie nr 3. Rozbudowa i modernizacja oczyszczalni ścieków w Okonku (2013-2014 r.)</p> <p>24. Zadanie nr 4. Budowa sieci wodociągowej wraz z przyłączeniami do budynków i budowa zbiornika retencyjnego wody oraz rozbudowa i modernizacja stacji uzdatniania wody w Okonku (2013-2014 r.)</p> <p>25. Zadanie nr 5. Dalsza kanalizacja miasta Okonek (2014-2015 r.)</p>

11. WDRAŻANIE PLANU ODNOWY MIEJSCOWOŚCI

System wdrażania Planu Odnowy Miejscowości jest realizowany w oparciu o system wdrażania pomocy strukturalnej Unii Europejskiej. Unia Europejska nakłada na państwa członkowskie – beneficjentów korzystających ze środków finansowych funduszy strukturalnych obowiązek przestrzegania zasad i procedur wspólnotowych, które zostały określone w Rozporządzeniu ramowym nr 1260/1999/WE z dnia 21 czerwca 1999 r.

Poszczególne projekty będą wdrażane w oparciu o zasady wydatkowania środków według źródeł ich pochodzenia. Korzystanie ze środków własnych, jak i środków unijnych wymusza konieczność sprostania wielu wymogom formalnym, głównie za sprawą odmiennych zasad wykorzystania danych środków finansowych.

1. Instytucja Zarządzająca Planem

Funkcję Instytucji Zarządzającej i koordynującej realizację Planu będzie pełnił specjalnie powołany zespół pracowników Urzędu Miejskiego, w skład którego wejdą:

- Zastępca Burmistrza Okonka,
- Skarbnik Gminy,
- Pracownik Urzędu Miejskiego zajmujący się pozyskiwaniem środków pomocowych,

Zakres zadań Instytucji Zarządzającej obejmuje między innymi:

- ustalenie szczegółowych zasad i kryteriów realizacji Planu,
- zapewnienie zgodności realizacji Planu z poszczególnymi dokumentami programowymi wyższego rzędu, w tym w szczególności w zakresie zamówień publicznych, zasad konkurencji, ochrony środowiska, jak też zagwarantowanie przestrzegania zasad zawierania kontraktów publicznych,
- zbieranie danych statystycznych i finansowych na temat postępów wdrażania oraz przebiegu realizacji projektów w ramach Planu,
- zapewnienie przygotowania i wdrożenia planu działań w zakresie informacji i promocji Planu,
- dokonanie oceny po zakończeniu realizacji Planu.

Do właściwej oceny Planu, Instytucja Zarządzająca może tworzyć grupy robocze, korzystać z opinii niezależnych ekspertów lub usług innych instytucji.

2. Instytucja Wdrażająca Plan

Urząd Miejski w Okonku jako Instytucja Wdrażająca Plan jest odpowiedzialny za:

- kreowanie, przyjmowanie i składanie wniosków aplikacyjnych od instytucji podległych – beneficjentów pomocy,
- kontrolę formalną składanych wniosków, ich zgodności z procedurami i z zapisami w planie,
- ewentualne monitorowanie wdrażania poszczególnych projektów,
- zapewnienie informowania o współfinansowaniu przez UE realizowanych projektów.

12.MONITOROWANIE, OCENA, AKTUALIZACJA I KOMUNIKACJA SPOŁECZNA

12.1. System monitorowania Planu

Kluczowe znaczenie w monitorowaniu i stymulowaniu realizacji Planu posiada Rada Miejska. Współpracuje ona z Instytucją Zarządzającą. Jej główną rolą będzie monitorowanie przebiegu realizacji zadań zawartych w Planie oraz ewentualne interweniowanie w przypadku stwierdzenia spóźnień lub nieuzasadnionej rezygnacji z realizacji zadania.

12.2. Sposoby oceny i aktualizacji Planu

Skuteczność Planu będzie poddawana bieżącej ocenie. Sprawowana ona będzie przez Radę Miejską przy pomocy wskaźników postępu realizacji i oceny skuteczności wdrażanych projektów, określonych w poszczególnych programach operacyjnych.

Z procesem oceny będzie powiązana aktualizacja Planu – corocznie wraz z przeglądem wykonania Planu będzie proponowane, w miarę potrzeby, wprowadzanie nowych zadań, wynikających z rodzących się potrzeb i możliwości. Propozycje nowych zadań będą mogły być zgłaszane przez, Burmistrza, bądź radnych. Będą one, podobnie jak pierwotna wersja Planu, zatwierdzane najpierw przez zebranie wiejskie, a następnie przez Radę Miejską.

12.3. Public Relations Planu

Zadaniem działań informacyjnych i promocyjnych jest:

- zapewnienie powszechnego dostępu do informacji o możliwościach ubiegania się o wsparcie ze środków funduszy strukturalnych na realizację projektów, służących rozwojowi dla wszystkich grup docelowych z terenu Gminy,
- zapewnienie czytelnej informacji o kryteriach oceny i wyboru projektów oraz obowiązujących w tym zakresie procedurach,
- zapewnienie bieżącego informowania opinii publicznej o zakresie i wymiarze pomocy wspólnotowej dla poszczególnych projektów i rezultatach działań na poziomie Gminy i Sołectw,
- inicjowanie dodatkowych działań promocyjnych o zasięgu lokalnym,
- zapewnienie współpracy z instytucjami zaangażowanymi w monitorowanie i realizowanie Planu w zakresie działań informacyjnych i promocyjnych poprzez wymianę informacji i wspólne przedsięwzięcia,
- wykorzystanie nowoczesnych źródeł przekazu i nowoczesnych technologii, m.in. takich jak: Internet, poczta elektroniczna, elektroniczna archiwizacja dokumentów, w celu usprawnienia komunikacji pomiędzy podmiotami uczestniczącymi w realizacji Planu.

Wszelkie działania podejmowane w ramach Planu będą uwzględniały specyficzne potrzeby grup docelowych w kwestii informacji oraz użytych instrumentów w celu osiągnięcia maksymalnej skuteczności. Grupą docelową Planu jest:

- społeczeństwo gminy – to bezpośredni beneficjent – kształtowanie i informowanie opinii publicznej poprzez przekazywanie powszechnej wiedzy o działaniach Unii Europejskiej, o wdrażaniu i wykorzystaniu środków wspólnotowych, o korzyściach płynących z członkostwa, o budowaniu pozytywnego wizerunku podmiotów zaangażowanych w proces wdrażania pomocy, co przyczyni się do poparcia dla inwestycji
- beneficjenci - osoby, instytucje lub grupy społeczne bezpośrednio korzystające z wdrażanej pomocy:
 - jednostka samorządu terytorialnego szczebla gminnego
 - podmioty będące jednostkami podległymi samorządowi gminnemu bądź realizujące zadania jednostki samorządu terytorialnego (głównie sołectwa)
 - podmioty gospodarcze
 - organizacje zrzeszające przedsiębiorców
 - organizacje społeczne
 - media.

Szczególnie istotną jest potrzeba kształtowania pozytywnego wizerunku Planu. Za jego pośrednictwem należy kształtować świadomość w zakresie istnienia oraz możliwości pozyskania środków dla jednostek samorządu terytorialnego, a od tego uzależnione jest wykorzystanie pomocy w ramach funduszy strukturalnych płynących z Unii Europejskiej.

Aby osiągnąć cele związane z informacją i promocją Planu będą stosowane m.in. następujące środki i instrumenty:

- konferencje, seminaria, wykłady, warsztaty, prezentacje – propagujące informacje o możliwościach wykorzystania środków unijnych, o rezultatach wsparcia UE oraz upowszechniające wiedzę na ten temat,
- wizytacje projektów, ekspozycje projektów – mogą stanowić skuteczne metody prezentacji osiągnięć w zakresie inicjatyw z wykorzystaniem środków unijnych,
- informowanie o projektach i ich promocja przez beneficjentów – dbanie o przekazywanie odpowiedniej wiedzy beneficjentom z terenu gminy – odpowiedzialnych za spełnienie wymogów w tym zakresie,
- serwisy internetowe – to szybkie i ogólnodostępne źródło informacji na temat możliwości pozyskania pomocy unijnej, zaś dla opinii publicznej będzie to kompleksowe źródło informacji o osiągnięciach Planu, wsparciu ze środków Unii Europejskiej dla gminy,
- publikacje, broszury informacyjne, plakaty, reklamy, materiały audiowizualne, ulotki – pozwalają w łatwy, przystępny i atrakcyjny sposób przekazywać wiedzę o Unii Europejskiej i dostępnej pomocy, a także o roli instytucji samorządowych w zarządzaniu tą pomocą
- współpraca z mediami – publikacje prasowe, artykuły, relacje, wiadomości w lokalnej i regionalnej telewizji oraz rozgłoszeniach radiowych, audycje, reklamy czy ogłoszenia to kluczowe źródła przekazu wszelkich informacji o realizacji Planu w szczególności w odniesieniu do opinii publicznej.

13. SPIS WYKRESÓW

Wykres 1.1. Liczba ludności miejscowości Okonek w latach 2003-2009	8
Wykres 2.1. Użytkowanie gruntów w Mieście i Gminie Okonek (w %) w 2006 r.....	14
Wykres 2.2. Zagospodarowanie użytków rolnych w Mieście i Gminie Okonek (w %) w 2006 r	14
Wykres 2.3. Klasy bonitacyjne gleb użytkowych rolniczych w Mieście i Gminie Okonek 2000 r.- powierzchnia w ha.....	15
Wykres 2.4. Liczba osób bezrobotnych w gminie Okonek w latach 2003-2009.....	26

14. SPIS TABEL

Tabela 3.1. Ocena zasobów miejscowości Okonek	39
Tabela 4.1. Opis miejscowości Okonek	41
Tabela 5.1. Analiza SWOT miejscowości Okonek.....	42
Tabela 7.1. Wizja stanu docelowego miejscowości Okonek.....	44
Tabela 8.1. Arkusz oceny przedsięwzięć.....	56
Tabela 8.2. Zestawienie ocen dla poszczególnych przedsięwzięć.....	57
Tabela 10.1. Zgodność projektów Planu Odnowy Miejscowości Okonek ze Strategią Rozwoju Gminy Okonek	67

15. SPIS RYSUNKÓW

Rysunek 1.1. Położenie miejscowości Okonek na terenie Gminy.....	7
Rysunek 1.2. Herb miejscowości Okonek	10
Rysunek 1.3. Okonek z lotu ptaka.....	11
Rysunek 1.4. Centrum Okonka.....	11
Rysunek 1.5. Rzeka Czarna	12
Rysunek 2.1. Jezioro Bąk	17
Rysunek 2.2. Urząd Miejski w Okonku.....	24
Rysunek 2.3. Kościół w Okonku.....	25
Rysunek 2.4. Oczyszczalnia ścieków w miejscowości Okonek	29

Rysunek 2.5. Droga krajowa nr 11 przebiegająca przez Okonek	31
Rysunek 2.6. Szkoła Podstawowa w Okonku.....	32
Rysunek 2.7. Gimnazjum w Okonku	32
Rysunek 2.8. Biblioteka publiczna w Okonku.....	34
Rysunek 2.9. Pracownia gospodarstwa domowego WTZ w Okonku.....	35
Rysunek 2.10. Pracownia artystyczno- plastyczna w WTZ w Okonku.....	35
Rysunek 2.11. Remiza OSP w Okonku.....	37
Rysunek 2.12. Remiza OSP w Okonku.....	37