



# SOŁECKA STRATEGIA ROZWOJU WSI WOLICA KOZIA

*Gmina Nowe Miasto nad Wartą*



Dokument sporządzony przez przedstawicieli  
Grupy Odnowy Wsi:

*Jacek Nyczke*

*Dagmara Podgajska*

*Małgorzata Mazurkiewicz*

*Anna Jakubowska*

*Marcin Jakubowski*

*Anita Kozłowska - Tomczak*

*Wiesław Smektała*

z udziałem moderatorów:

*Ewa Jankowiak*

*Mirostawa Woźniak*

**Kwiecień 2016 rok**

*Nim zagłębisz się w lekturę  
Dokumentu oto tego  
Tych słów kilka wyjaśnienia  
Jak powstawał i dlaczego.*

*Jest to owoc ciężkiej pracy  
Wyciskającej siódme poty,  
Bo mieszkańcy onych wiosek  
Chętni byli do roboty.*

*Na warsztatach, które w kwietniu  
Pracowali bez wytchnienia,  
Bowiem mają aspirację  
Wioski swojej ulepszenia.*

*Ta strategia to zaledwie  
Jeden krok do tego celu.  
Wszyscy mamy tu świadomość,  
Że tych kroków trzeba wielu.*

*Na początek przedstawimy  
Tej strategii zapis treści.  
Czyli to, z czego się składa  
I co w niej się mieści.*

*Przed szkoleniem  
odbyło się spotkanie,  
taka wizja lokalna-  
tak na rozruszanie.*

*I zaraz po wizycie  
Zadanie domowe:  
Analiza zasobów-  
Czas pomęczyć głowę.*

*Dokument obszerny,  
Pojemność niemata,  
Więc koordynatora  
Pomoc się przydała.*

*Dzień pierwszy-dwie analizy:  
SWOT i potencjału.  
Przemiał wsi zasobów  
Dogłębnie ... pomału...*

*Na koniec dnia pierwszego  
Nasza wizja wsi:  
Czyli jaką by być miała,  
Jaką nam się śni.*

*Ostro już zmęczeni-  
Było trochę tego,  
Skończyliśmy, by wrócić  
Dnia już następnego.*

*A cóż to nam przyniósł  
Kolejny dzień nowy?  
Tego dnia dwa plany:  
długo i krótkoterminowy.*

*To chyba by było na tyle  
Co do zawartości.  
Jeszcze tylko załączniki,  
Te dopełnią całości.*

*Wśród nich Grupy Odnowy  
Tak jakby ocena...  
Kogoś z zewnątrz,  
więc dająca świeżego spojrzenia*

*Cóż niejeden mógłby spytać:  
Po co nam strategia owa?  
Mamy gminną, mamy POM-y  
Czy potrzebna jeszcze nowa?  
TAK! Gdyż ta będzie wyjątkowa!*

*Cóż w tej więc wyjątkowego?  
Czym ta będzie się różniła?  
Tę właściwie w 100%  
Grupa Odnowy Wsi stworzyła.*

*Ta z oddolnych inicjatyw.  
Ludzi, co tu zamieszkują.  
Odzwierciedla ich pragnienia,  
Co by chcieli i co czują.*

*Dodatkowym zaś czynnikiem,  
Który skłonił do pisania  
Był sam Urząd Marszałkowski,  
Pomógł on w podjęciu zdania.*

*Urząd kusi gminy  
moderatorami.  
Za ich udział dodatkowo  
obdarza punktami.*

## **SPIS TREŚCI:**

- 1. WPROWADZENIE**
- 2. KARTA DIAGNOZY**
- 3. ANALIZA ZASOBÓW**
- 4. ANALIZA SWOT**
- 5. ANALIZA POTENCJAŁU**
- 6. WIZJA WSI**
- 7. PROGRAM KRÓTKOTERMINOWY**
- 8. PROGRAM DŁUGOTERMINOWY**

## 1. WPROWADZENIE

Niniejszy dokument powstał w wyniku prac zespołu osób członków Grupy Odnowy Wsi - sołectwa Wolica Koźla, biorących udział w warsztatach w Gminnym Ośrodku Kultury w Nowym Mieście nad Wartą w ramach programu Urzędu Marszałkowskiego Województwa Wielkopolskiego - „Wielkopolska Odnowa Wsi 2013-2020”. Strategia określa drogę do wyznaczonego celu, jakim jest poprawa warunków życia w sołectwie. Służy jej rozwojowi poprzez uporządkowanie działań podejmowanych przez różne grupy społeczności lokalnej. Ma **charakter integracyjny** w stosunku do mieszkańców, organizacji pozarządowych oraz urzędu gminy.

W toku prac na strategią rozwoju wsi zrealizowano następujące zadania:

- Przeprowadzono analizę zasobów, która uświadomiła nam co mamy, czym dysponujemy i jakie znaczenie mają te dobra dla dalszego rozwoju naszej społeczności.
- Przeprowadzono analizę SWOT dla wsi, która określa jej **mocne i słabe** strony, występujące **szanse i zagrożenia** dla jej rozwoju.
- Sformułowano **Wizję** hasłową i opisową wsi – opis stanu miejscowości i jej społeczności lokalnej, jaki chcemy osiągnąć.
- Zaproponowano listę kluczowych zadań do realizacji w horyzoncie: krótkoterminowym ( 1 roku ) oraz długoterminowym ( 10 lat ). Oba plany prowadzą do urzeczywistnienia zawartej w strategii wizji, wskazują w jaki sposób i jakimi środkami będziemy starali się go osiągnąć.



*Grupa Odnowy Wsi w czasie warsztatów opracowania Sołeckiej Strategii Rozwoju.  
Gminny Ośrodek Kultury w Nowym Mieście nad Wartą, dnia 22 - 23.IV.2016r.*

## 2. KARTA DIAGNOZY ZAAWANSOWANIA ODNOWY WSI wraz ze sprawozdaniem z wizji w terenie

Gmina: Nowe Miasto nad Wartą

Sołectwo: Wolica Kozia

Liczba mieszkańców: 166 osób

Faza odnowy	Zakres działań	*	Rozwój organizacyjny	*	Sterowanie rozwojem	*
	brak działań		istnieje tylko rada sołecka		brak planowania działań w wymiarze całej wsi	
	działania fragment. lub dotyczące wąskiej grupy		rozproszone działanie organizacji			
A Inicjalna	działania spontaniczne	X	zawiązana grupa odnowy wsi	X	opracowanie planu i programu odnowy dla całej wsi	X
	porządkowanie wsi					
	projekty startowe (z programu krótkoterminowego)		podejmuje się kroki na rzecz skoordynowania działań organizacji we wsi		planowanie w krótkim horyzoncie czasowym	X
	przekonywanie mieszkańców do idei odnowy wsi i integrowanie wokół pierwszych przedsięwzięć					

B Początkowa	różnorodne projekty (z programu długoterminowego) nastawione na usunięcie podstawowych barier i zaspokojenie głównych potrzeb		liczna grupa odnowy wsi (skupia przedstawicieli organizacji i instytucji)		systematyczne planowanie działań, (np. roczne plany rzeczowo-finansowe, kalendarze imprez)	
			zawiązane stowarzyszenie na rzecz rozwoju (odnowy) wsi		wykorzystywanie gminnych instrumentów wsparcia	X
	pobudzenie mieszkańców do odnowy własnych posesji		skoordynowane działanie organizacji obecnych we wsi		proste instrumenty komunikacji wewnętrznej	
C Zaawansowana	projekty jakościowo zmieniające kluczowe obszary życia oraz kształtujące strukturę wsi		„koalicja” organizacji i instytucji na rzecz odnowy wsi		projektowanie działań (projekty)	
					pozyskiwanie środków zewnętrznych	
	projekty wyróżniające wieś, kształtuje się centrum wiejskie		liczne stowarzyszenie odnowy wsi		systematyczne planowanie rozwoju (aktualizowanie planu i programu odnowy wsi)	
	powszechne zaangażowanie mieszkańców w projekty publiczne		animacja aktywności poszczególnych grup mieszkańców		rozwinięta komunikacja wewnętrzna	
powszechna odnowa prywatnych posesji				promocja wsi		



D Całościowa	lokalnie oraz regionalnie powiązane ze sobą projekty wywołujące efekt synergiczny (nacisk na tworzenie miejsc pracy)		stowarzyszenie odnowy wsi instytucją rozwoju lokalnego (Centrum Aktywności Lokalnej)		kompleksowe i szczegółowe planowanie przestrzenne		
	ukształtowane „centrum wiejskie”		rozwój wsi oparty na aktywności kluczowych grup mieszkańców (rolników, przedsiębiorców, młodzieży, kobiet) i stowarzyszeń		powszechny udział grup mieszkańców w strategicznym planowaniu rozwoju		
	świadome kształtowanie czynników rozwoju (np. wykorzystania odnawialnych energii)				rozwinięta promocja oraz komunikacja z otoczeniem		
	projekty kreujące „wieś tematyczną”						
	dostosowanie projektów prywatnych do programu odnowy wsi					instrumenty wsparcia działań prywatnych	

Wstaw X gdy spełnia warunek

## Sprawozdanie z wizji w terenie

Wizję lokalną przeprowadzono w sołectwie Wolica Kozia dnia 15.04.2016r.

Uczestnicy: koordynator gminny – Gabriela Kosmała, lider GOW – Wiesław Smeктаła

**Sołectwo Wolica Kozia** znajduje się w województwie wielkopolskim, powiecie średzkim, gminie Nowe Miasto nad Wartą. Leży na północny – wschód od Nowego Miasta na granicy Żerkowsko - Czeszewskiego Parku Krajobrazowego. W pofalowanym terenie bierze początek kilka czystych strumyków. Miejscowość jest oddalona od głównych dróg, wielkich miast i ośrodków przemysłowych. Położenie to sprawia, że są tutaj malownicze krajobrazy, a spokój i cisza sprzyjają odpoczynkowi i rekreacji. W pobliskim lesie znajduje się oznakowany szlak nordic walking. Wolica Kozia przez wszystkie wieki była zamknięta tzn. posiadała zwartą zabudowę, z uwagi na ukształtowanie terenu „w dolince nad strumykiem” i nie „rozrastała się” na boki. Niektórzy do dzisiaj mówią, że aby wyjść z Wolicy Koziej trzeba zawsze iść pod górę. Obecnie wieś ma zwartą zabudowę (głównie domki jednorodzinne). W skład sołectwa wchodzi rozległe, zielone tereny starorzecza Warty, z ostoją ciekawej flory i fauny. Do wsi Wolica Kozia (163 os.) prowadzi asfaltowa droga powiatowa, a przez tzw. centrum przebiega droga gminna, częściowo oświetlona. We wsi funkcjonuje świetlica wiejska wybudowana przez mieszkańców w czynie społecznym w roku 1958. Przy świetlicy znajduje się remiza OSP (z 1932r.) - wpisana do rejestru zabytków oraz sklep spożywczy. Świetlica i remiza są wyremontowane i wyposażone z środków unijnych. Za budynkiem plac wykorzystywany na

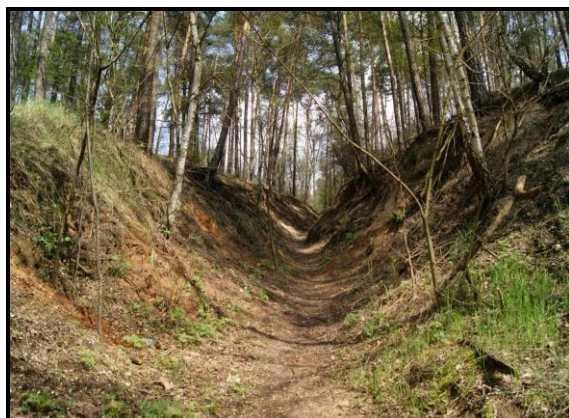


spotkania. Mieszkańcy integrują się również na placu przy wieży widokowej oraz przy wiacie usytuowanej nieopodal placu zabaw. Charakterystycznym miejscem Wolicy Koziej jest punkt widokowy na skraju lasu. W skład sołectwa wchodzi miejscowość Hermanów (z 3 os.), w której znajduje się znane i prężnie funkcjonujące Gosp. Agroturystyczne – Folwark Konny Hermanów. Wsie są w 100% zwodociągowane i skanalizowane, brak gazyfikacji. Część domostw posiada również dostęp do światłowodu, pozostali korzystają z internetu z innych źródeł. W sołectwie brakuje szkoły i przedszkola, dzieci dowożone są do pobliskich miejscowości (Klęka, Nowe Miasto nad Wartą). Wsie nie posiadają komunikacji publicznej – brak połączeń PKP, PKS. W sołectwie funkcjonuje niesformalizowana (bez osobowości prawnej) Grupa Odnowy Wsi i OSP. Wieś korzysta z funduszu soleckiego, wsparcia gminy poprzez którą pozyskuje środki zewnętrzne.

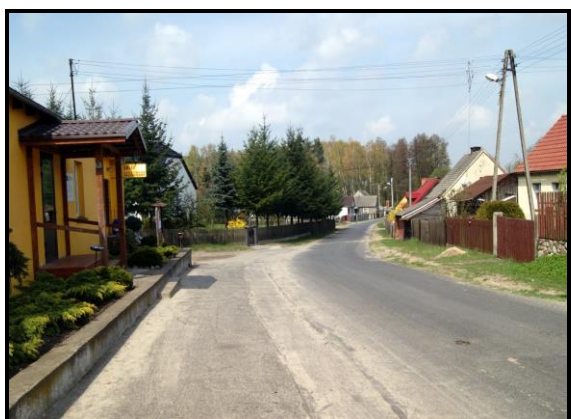
Z przeprowadzonej wizji w terenie sporządzono dokumentację fotograficzną (płyta CD).

Data: 15.04.2016r. .

Sporządziły: Ewa Jankowiak, Mirosława Woźniak



Obszar NATURA 2000



Architektura wsi



Miejsce spotkań mieszkańców

Wieża widokowa

### 3. ANALIZA ZASOBÓW

Analiza zasobów służy uświadomieniu sobie co mamy i określeniu, jakie znaczenie mają te dobra dla dalszego rozwoju wsi. Wynikiem analizy zasobów jest spis dóbr materialnych i niematerialnych będących w posiadaniu społeczności lokalnej, które mogą być wykorzystane obecnie, bądź w przyszłości w realizacji przedsięwzięć odnowy wsi. Analiza zasobów przeprowadzona jest wg ujednoliconego schematu. Znaczenie każdego z zasobów podlega ocenie, która wykorzystywana jest w dalszych analizach.

ANALIZA ZASOBÓW – CZĘŚĆ I					
RODZAJ ZASOBU *		Opis (nazwanie) zasobu jakim wieś dysponuje	Znaczenie zasobu (odpowiednio wstaw X)		
			Małe	Duże	Wyróżniające
PRZYRODNICZY	walory krajobrazu, rzeźby terenu	teren wysokościowo zróżnicowany, lasy (rozległe tereny), pola, łąki, starorzecze Warty			X
	stan środowiska	czyste, przyjazne, spokojne		X	
	walory klimatu	umiarkowany		X	
	walory szaty roślinnej	zróżnicowana przyrodniczo		X	
	cenne przyrodniczo obszary lub obiekty	obszar Natura 2000, bliskość Rezerwatu Dębno, pomniki przyrody - dęby			X
	świat zwierzęcy (ostoje, siedliska)	obfitość zwierzyny różnej przy bogatej rzeźbie terenu (zające, sarny, dziki, jelenie, lisy, kuny, bobry, ptactwo: żurawie, czaple, łabędzie, dzięcioły)			X
	wody powierzchniowe (cieki, rzeki, stawy)	bliskość Warty, stawy (ok. 10) naturalne ciek wodne		X	
	wody podziemne	źródłiska leśne			X
	gleby	klasa IIIb- VI	X		
	kopaliny				
walory geotechniczne					

<b>KULTUROWY</b>	walory architektury	domy stare i nowoczesne o bogatych walorach estetycznych, (obejścia zadbane i czyste), 1 budynek gosp. wpisany do rejestru zabytków		x	
	walory przestrzeni wiejskiej publicznej	świątlica wiejska, sklep, plac zabaw, wieża widokowa z udostępnionym placem przez Nadleśnictwo, wiata integracyjna			x
	walory przestrzeni wiejskiej prywatnej	systematyczna poprawa wyglądu domów i ich otoczenia		x	
	zabytki i pamiątki historyczne	kapliczka przydrożna, krzyż w lesie		x	
	osobliwości kulturowe				
	miejsca, osoby i przedmioty kultu	kapliczka, krzyż		x	
	święta, odpusty, pielgrzymki	majówka, odpust w Dębnie, msze plenerowe w miejscowości Wolica Kozia, Szlak Św. Jakuba		x	
	tradycje, obrzędy, gwara	wszelkie kościelne: różaniec, nabożeństwo majowe, procesja Bożego Ciała		x	
	legendy, podania i fakty historyczne	1410r.- pierwsze wzmianki, 1809r. Drogą z Boguszyna do Warszawy przemieszczał się do Sejmu Ludwik Szczaniecki, 13.08.1815 r- zmarł Wacław Mazowiecki- Podkomorzy		x	
	przekazy literackie				
	ważne postacie i przekazy historyczne	Właściciel 1840 r. – Herman Kenneman- założyciel „Hakaty”		x	
	specyficzne nazwy	„Górka Oliwna”(najwyższa górka w miejscowości), „Starucha”(stare koryto Warty), „Zimne Doly” (teren podmokły i chłodny), „Glinki”		x	

		(wydobywanie gliny), „Pralnia” (miejsce, w którym były myte owce przed stryżeniem), „Gęsia szyja” (odnoga starej Wart w kształcie gęsiej szyi), „Kaczeniec” (kwitnie duża ilość kaczeńców), „Qwelówka” (wypływające źródło, nazwa poch. z języka niemieckiego – źródło)			
	specyficzne potrawy				
	dawne zawody				
	zespoły artystyczne, twórcy				
<b>ANALIZA ZASOBÓW – CZĘŚĆ II</b>					
<b>RODZAJ ZASOBU</b>		<b>Opis (nazwanie) zasobu jakim wieś dysponuje</b>	<b>Znaczenie zasobu (odpowiednio wstaw X)</b>		
			<b>Małe</b>	<b>Duże</b>	<b>Wyróżniające</b>
<b>OBIEKTY I TERENY</b>	działki pod zabudowę mieszkaniową	Na prywatnych posesjach, możliwe po odrolnieniu pól	x		
	działki pod domy letniskowe				
	działki pod zakłady usługowe i przemysł				
	pustostany mieszkaniowe				
	pustostany poprzemysłowe				
	tradycyjne nieużytkowane obiekty gospodarskie (stodoły, spichlerze, kuźnie, młyny, itp.)				

INFRASTRUKTURA SPOLECZNA	placze publicznych spotkań, festynów	plac przy świetlicy wiejskiej, plac zabaw, wiata integracyjna		x	
	sale spotkań, świetlice, kluby	świetlica wiejska, remiza strażacka		x	
	miejsca uprawiania sportu	ścieżki nordic walking, sale gimnastyczne w pobliskich szkołach (Kłęka, Nowe Miasto nad Wartą)		x	
	miejsca rekreacji	plac zabaw, ścieżki nordic walking, wieża widokowa z udostępnionym placem przez Nadleśnictwo, las		x	
	ścieżki rowerowe, szlaki turystyczne				
	szkoły	Najbliższe w: Kłęka, Nowe Miasto nad Wartą		x	
	przedszkola	Najbliższe: Kłęka, Nowe Miasto nad Wartą		x	
	biblioteki	Najbliższe: Nowe Miasto nad Wartą, w szkołach (Kłęka, Nowe Miasto)		x	
	placówki opieki społecznej	Najbliższe: Ośrodek Pomocy Społecznej w Nowym Mieście nad Wartą, Środowiskowy Dom Pomocy Chromiec, Ośrodek Interwencji Kryzysowej Boguszyn		x	
	placówki służby zdrowia	Najbliższa: Ośrodek Zdrowia Nowe Miasto nad Wartą, Szpital Środa Wielkopolska		x	
INFRASTRUKTURA TECHNICZNA	wodociąg, kanalizacja	100 %		x	
	drogi (nawierzchnia, oznakowanie oświetlenie)	droga główna asfaltowa, drogi boczne gruntowe – nieutwardzone, częściowe oświetlenie		x	
	chodniki, parkingi, przystanki	brak chodników, parkingów, przystanek częściowy (szkolny)		x	
	sieć telefoniczna i dostępność Internetu	telefonnia stacjonarna, internet z różnych źródeł, częściowy światłowód		x	
	telefonnia komórkowa	zasięg różny		x	



	inne	brak połączeń autobusowych i kolejowych		x	
<b>ANALIZA ZASOBÓW – CZĘŚĆ III</b>					
RODZAJ ZASOBU	Opis (nazwanie) zasobu jakim wieś dysponuje	Znaczenie zasobu (odpowiednio wstaw X)			
		Małe	Duże	Wyróżniające	
<b>GOSPODARKA I ROLNICTWO</b>	miejsca pracy (gdzie, ile?)	kilka gospodarstw rolnych, Kłęka, Nowe Miasto nad Wartą, Gądki, Poznań		x	
	znane firmy produkcyjne i zakłady usługowe i ich produkty	Miejscowy Verkap Plus Sp. z o.o. - sprzedaż jajek wylęgowych, piskląt jednodniowych, kur, brojlerów oraz usługi odchowu, cięcie dziobów, wyposażenie ferm		x	
	gastronomia	Folwark Konny Hermanów		x	
	miejsca noclegowe	Folwark Konny Hermanów, Agroturystyka Wolica Kozia		x	
	gospodarstwa rolne	kilka o różnej powierzchni od 5-10ha oraz jedno powyżej 20ha		x	
	uprawy hodowle	zboża, buraki, kukurydza, bydło opasowe		x	
	możliwe do wykorzystania odpady produkcyjne				
	zasoby odnawialnych energii				
<b>ŚRODKI FINANSOWE I POZYSKIWANIE FUNDUSZY</b>	środki udostępniane przez gminę	Fundusz Sołecki		x	
	środki wypracowywane				

MIESZKAŃCY ( KAPITAŁ SPOŁECZNY I LUDZKI)	autorytety i znane postacie we wsi	Sołtys Wiesław Smechtala, Radny Jacek Nyczke, Anna Andrzejewska, Marcin Jakubowski		x	
	krajanie znani w regionie, w kraju i zagranicą				
	osoby o specyficznej lub ważnej dla wiedzy i umiejętnościach, m.in. studenci	nauczyciele, studenci,		x	
	przedsiębiorcy, sponsorzy	Folwark Konny Hermanów			
	osoby z dostępem do Internetu i umiejętnościach informatycznych	młodzież, studenci		x	
	pracownicy nauki				
	związki i stowarzyszenia	Ochotnicza Straż Pożarna, Grupa Odnowy Wsi		x	
	kontakty zewnętrzne (np. z mediami)	Gazeta Jarocińska, Gazeta Średzka		x	
	współpraca zagraniczna i krajowa				
INFORMACJE DOSTĘPNE O WSI	publikatory, lokalna prasa	Dostępna na terenie sołectwa Gazeta Średzka, Jarocińska, Głos Powiatu			
	książki, przewodniki	„Krzyże, figury i kapliczki przydrożne w gminie Nowe Miasto nad Wartą”, „Walory przyrodnicze Ziemi Nowomiejskiej”		x	
	strony WWW.	www.wolicakozia.pl		x	

**ZASOBY** – wszelkie elementy materialne i niematerialne wsi i związanego z nią obszaru, które mogą być wykorzystane obecnie  bądź w przyszłości w realizacji publicznych bądź prywatnych przedsięwzięć odnowy wsi. Zwrócić uwagę na elementy specyficzne i rzadkie (wyróżniające wieś).  
Opracowanie: Ryszard Wilczyński

#### 4. ANALIZA SWOT

Analiza SWOT (SWOT – skrót od angielskich słów odpowiadającym silnym i słabym stronom, szansom i zagrożeniom) służy przeanalizowaniu sytuacji obecnej, a także najbliższej przewidywalnej przyszłości pod kątem tego, czym dysponujemy, czego nam brakuje, co nam może pomóc, a czego powinniśmy starać się uniknąć – aby nam nie szkodziło. Wynikiem analizy jest zestawienie atutów (mocne strony), braków (słabe strony), szans i zagrożeń. Pomaga to planować działania, zaspokajać potrzeby, wypełniać braki w sposób realny, w oparciu o zasoby, wykorzystując szanse i w kalkulując ryzyko zagrożeń lub eliminując je.

<p style="text-align: center;"><b>SILNE STRONY</b> (atuty wewnętrzne)</p>	<p style="text-align: center;"><b>SŁABE STRONY</b> (słabości wewnętrzne)</p>
<p>1. Tereny zróżnicowane wysokościowo , lasy, pola, łąki. T</p> <p>2. Starorzecze Warty, bogata fauna i flora. T</p> <p>3. Przyjazne środowisko, czyste powietrze. J</p> <p>4. Obszar „Natura 2000” – wyróżniający sołectwo. T</p> <p>5. Naturalny ciek wodny – źródło, strumyk płynący przez wieś. T</p> <p>6. Bogate tereny łowieckie (sarny, jelenie, dziki, zające). B</p> <p>7. Zadbane i czyste obejścia o bogatych walorach estetycznych. J</p> <p>8. Budynek świetlicy wiejskiej wraz z remizą strażacką. S</p> <p>9. Dobrze wyposażona świetlica wiejska. S</p> <p>10. Wieża widokowa – wyróżniającą atrakcją miejscowości. T</p> <p>11. Wiata integracyjna jako miejsce spotkań mieszkańców oraz turystów. J</p> <p>12. Kapliczka przydrożna, krzyż, kultywowanie tradycji i obrzędów religijnych (msze plenerowe). T</p> <p>13. Droga Św. Jakuba – fragment drogi przebiegającej przez wieś. T</p> <p>14. Bogata historia miejscowości. T</p>	<p>1. Słabe gleby. B</p> <p>2. Zanieczyszczone śmieciami lasy. J</p> <p>3. Brak klimatyzacji w świetlicy wiejskiej. S</p> <p>4. Brak parkingu przy świetlicy. S</p> <p>5. Brak sceny przy świetlicy i utwardzonego placu. S</p> <p>6. Zły stan pokrycia dachowego świetlicy. S</p> <p>7. Zanieczyszczenie terenu przez odwiedzających wieżę widokową. J</p> <p>8. Brak boiska sportowego. S</p> <p>9. Brak komunikacji publicznej. J</p> <p>10. Brak terenu pod inwestycje. B</p> <p>11. Brak terenu pod budowę domów jedno rodzinnych. B</p> <p>12. Brak siłowni zewnętrznej. S</p> <p>13. Brak gazociągu. S</p> <p>14. Zły stan dróg lokalnych, brak infrastruktury około drogowej (chodniki). S</p> <p>15. Niewystarczająca infrastruktura około drogowa (oświetlenie wsi). S</p> <p>16. Brak progów zwalniających (ruch zagrażający bezpieczeństwu). J</p>

<p>15. Kronika strażacka – źródłem wiedzy o lokalnej społeczności. T</p> <p>16. Ścieżki nordic walking – miejsce rekreacji i aktywnego wypoczynku. J</p> <p>17. Plac zabaw – miejsce zabaw dzieci i spotkań rodziców. J</p> <p>18. 100% skanalizowanie i zwodociągowanie wioski. S</p> <p>19. Aktywnie działająca GOW i OSP. T</p> <p>20. Miejscowe gosp. agroturystyczne: Wolica Kozia i Hermanów. B</p> <p>21. Świetlica wiejska jako miejsce aktywizujące mieszkańców wsi. J</p> <p>22. Bogata oferta rekreacji, nauki i wypoczynku w Folwarku Konnym Hermanów. J</p> <p>23. Fundusz sołecki – dodatkowe środki na rozwój sołectwa. B</p> <p>24. Dobra współpraca z mediami lokalnymi i regionalnymi. J</p> <p>25. Prowadzenie strony internetowej wsi. B</p> <p>26. Sklep spożywczy – dostępność oferty artykułów spożywczych. J</p>	<p>17. Brak gazyfikacji wsi. S</p> <p>18. Niewystarczające wyposażenie placu zabaw. S</p> <p>19. Niewystarczająca wiedza na temat historii i miejsc związanych z miejscowością. T</p> <p>20. Niewystarczająca promocja wsi. B</p> <p>21. Zwiększony ruch samochodowy związany z wzmożoną turystyką – zagrażający bezpieczeństwu. J</p> <p>22. Małe zaangażowanie mieszkańców wsi w sprawy publiczne. J</p> <p>23. Słabe wyposażenie OSP. S</p> <p>24. Niewystarczająca ilość małych przedsiębiorstw na terenie sołectwa. B</p> <p>25. Uciążliwość związana z zanieczyszczeniem powietrza przez miejscową firmę. J</p> <p>26. Niewystarczająca promocja Gospodarstwa Agroturystycznego Wolica Kozia 42. B</p> <p>27. Niewystarczające środki finansowe sołectwa. B</p> <p>28. Niewystarczające zaangażowanie mieszkańców do pracy na rzecz sołectwa. J</p> <p>29. Brak profili społecznościowych sołectwa. B</p> <p>30. Rzeka Warta jako naturalna bariera komunikacyjna z powiatem. J</p>
--	---

<p style="text-align: center;"><b>SZANSE</b></p> <p style="text-align: center;">(okazje zewnętrzne płynące z otoczenia)</p>	<p style="text-align: center;"><b>ZAGROŻENIA</b></p> <p style="text-align: center;">(zagrożenie płynące z otoczenia)</p>
<ol style="list-style-type: none"> <li>1. Dobra współpraca z nadleśnictwem. J</li> <li>2. Bliskość Rezerwatu Dębno oraz Żerkowsko – Czeszewskiego Parku Krajobrazowego, pomników przyrody. T</li> <li>3. Bliskość Warty szansą na większy rozwój turystyki. B</li> <li>4. Światłowód – dostęp do informacji. S</li> <li>5. Dobre położenie komunikacyjne, bliskość drogi E11. J</li> <li>6. Dobra współpraca z Gminą. J</li> <li>7. Dobra współpraca z Stowarzyszeniem - lokalna grupa działania, pozyskiwanie środków zewnętrznych. B</li> <li>8. Możliwość aplikowania o środki zewnętrzne, aktywizujące społeczność lokalną. B</li> <li>9. Program WOW szansą na aktywizację i rozwój sołectwa. J</li> </ol>	<ol style="list-style-type: none"> <li>1. Bliskość Warty – zagrożenie powodzią. J</li> <li>2. Turyści zaśmiecający okoliczny las - dzikie wysypiska śmieci. J</li> <li>3. Migracja młodych w celach zarobkowych. B</li> <li>4. Słaby zasięg telefonii komórkowej. J</li> <li>5. Utrudnienia komunikacyjne do większych ośrodków kultury i nauki. J</li> <li>6. Nadmierna biurokracja związana z pozyskiwaniem środków zewnętrznych. B</li> <li>7. Duża konkurencja w pozyskiwaniu środków. B</li> <li>8. Nadmierna eksploatacja środowiska przez turystów. J</li> <li>9. Tereny leśne zagrożone pożarami. J</li> </ol>

## 5. ANALIZA POTENCJAŁU ROZWOJOWEGO

Analiza potencjału rozwojowego ma na celu gruntowne przemyślenia nad charakterem i związkami przyczynowo-skutkowymi elementów wcześniej przeprowadzonych analiz. Ma ona pomóc znaleźć faktycznie najważniejsze cele ogólne, wspomagać równomierny, zrównoważony rozwój wsi, poprzez zastosowanie wszystkich sfer życia, które z nich były dotąd słabiej rozwijane, które wymagają szczególnej uwagi, na których można budować przyszłość wsi. Pomaga również doprecyzować sformułowania użyte we wcześniejszych analizach.

### Kategorie analizy potencjału rozwojowego ( 4 sfery/aspekty życia):

- **Standard życia:** stanowią czynniki materialne, infrastruktura techniczna i społeczna w przestrzeni publicznej (ilość, dostępność i stan), np.: drogi, chodniki, parkingi, oświetlenie uliczne, wodociąg, kanalizacja, sieć telefoniczna, dostęp do Internetu, świetlica, dom kultury, boisko, plac zabaw dla dzieci, przedszkole, szkoła, biblioteka, placówki usługowe, wyposażenie oraz stan posesji i budynków
- **Jakość życia:** stanowią czynniki niematerialne – tworzą atmosferę między ludźmi np.: relacje sąsiedzkie, współpraca sąsiedzka, życzliwość, akceptacja postaw aktywnych, poczucie współuczestnictwa i współtworzenia, możliwość samorealizacji, oferta kulturalna, edukacyjna, wypoczynku i rekreacji oraz życia społecznego, poziom samoorganizacji społecznej, poczucie bezpieczeństwa, zagrożenia, dostępność komunikacyjna, zaopatrzenie w towary i usługi, stan środowiska, poziom wykształcenia.
- **Byt:** oznacza możliwości ekonomiczne mieszkańców, elementy wpływające na ich możliwości i źródła zarobkowania np.: rozstrzygnięcia planistyczne, wsparcie postaw przedsiębiorczych, zorganizowanie się przedsiębiorców i producentów rolnych, usługi i produkcja, produkty, możliwości pozyskiwania dochodu przez społeczność lokalną na cele publiczne, promocja.

- **Tożsamość wsi, wartości życia wiejskiego:** to jakość niemożliwa do uzyskania w dużym mieście, charakterystyczna dla małych społeczności tj.: kultura, tradycje, obyczaje, gwara, kultywowanie i rozwijanie poczucia wspólnoty, wzorce wychowawcze i więź międzypokoleniowa, uroczystości i rocznice, lokalny kult, pamięć o wybitnych mieszkańcach i wydarzeniach, lokalny, indywidualny styl osadnictwa i budownictwa, krajobraz kulturowy i przyrodniczy, charakterystyczne elementy architektury i urządzenia przestrzeni publicznej, lokalna kuchnia i potrawy.

Wynikiem analizy potencjału rozwojowego jest liczbowe określenie stosunku pozytywów (mocnych stron, zasobów i szans) do negatywów (słabych stron, braków, niedogodności i zagrożeń) w odniesieniu do każdego z czterech aspektów życia. Porównanie propozycji liczbowych ułatwia określenie, które ze sfer życia są świadomie rozwijane, a które traktowane „po macoszemu”, które sfery powinny ten rozwój wspierać.

## Analiza potencjału rozwojowego wsi

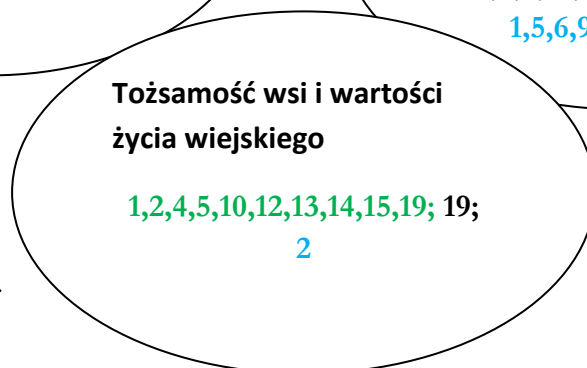
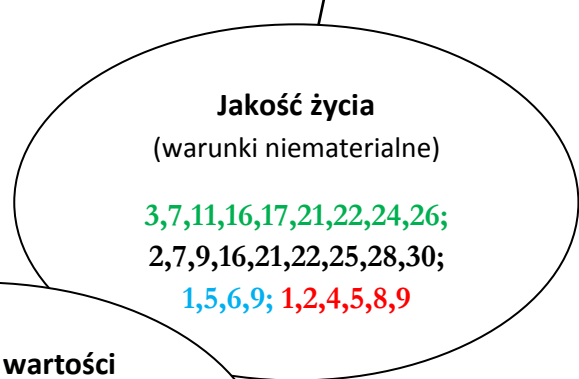
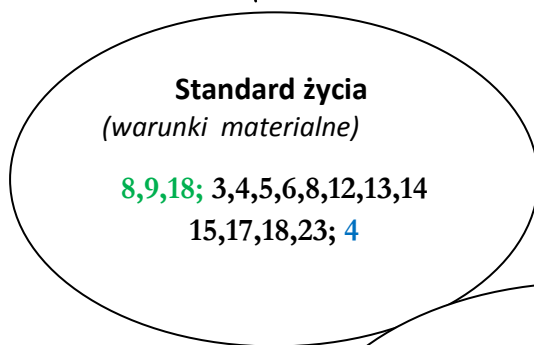
silne strony	szanse
słabe strony	zagrożenia

3	1
12	0

9	4
9	6

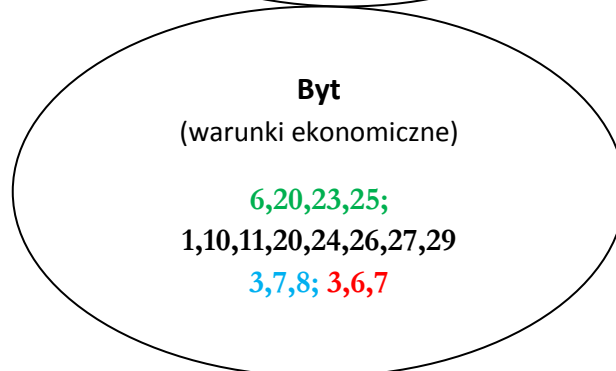
(-/+)

(= / -)



10	1
1	0

(+ / +)



4	3
8	3

(- / =)



**Standard:** Obszar generalnie na minus. Silne strony wraz z szansami w mniejszości do słabych i zagrożeń w stosunku 4/12. Analizując płaszczyznę z podziałem na obszar wewnętrzny i zewnętrzny ten drugi przedstawia się znacznie lepiej. Stosunek silnych stron do słabych 3/12, szanse do zagrożeń dodatnie (1/0). Największą bolączką mieszkańców sołectwa jest niewystarczająca infrastruktura tak techniczna jak i społeczno-kulturalna, wymagająca uzupełnienia, doposażenia i modernizacji. Największym problemem w tym obszarze są fundusze, a szansą na rozwój tej płaszczyzny środki zewnętrzne.

**Jakość:** : Obszar całościowo na minus. Stosunek silnych stron wraz szansami do słabych stron i zagrożeń 13/15. Wewnętrznie płaszczyzna jakości obojętna - stosunek silnych stron do słabych 9/9. Zewnętrznie obszar ujemny- szanse do zagrożeń w stosunku 4/6. We wsi zawiązała się GOW, starająca się pobudzać do aktywizacji mieszkańców, jednak wielu z nich cały czas niewystarczająco uczestniczy w życiu sołectwa. Pomocą w rozwijaniu tego obszaru, byłoby niewątpliwie wzmocnienie płaszczyzny standardu, poprzez rozbudowę infrastruktury społecznej. Zaleca się integrację mieszkańców oraz włączanie ich w życie wsi i działanie na rzecz jej rozwoju.

**Byt:** Obszar generalnie na minus. Silne strony wraz szansami do słabych stron i zagrożeń w stosunku 7/11. W rozbiciu na płaszczyznę wewnętrzną i zewnętrzną, ta pierwsza przedstawia się zdecydowanie gorzej. Silne do słabych ujemne stosunku 4/8, szanse do zagrożeń obojętne 3/3. Mieszkańcy czują potrzebę pobudzenia działań, mających na celu poprawę warunków bytowych. Sołectwo ma taką szansę i upatruje jej w środkach zewnętrznych i rozwoju drobnej przedsiębiorczości, w tym turystyki jednodniowej i agroturystyki. Zaleca się przede wszystkim promocję miejscowości i propagowanie jej walorów przyrodniczo-historycznych, a także wspieranie postaw przedsiębiorczych.

**Tożsamość:** Obszar generalnie na plus. Mieszkańcy mają silne poczucie przynależności i tożsamości opartej głównie na unikatowych walorach przyrodniczych wsi i więziach międzypokoleniowych. Silne strony wraz szansami do słabych i zagrożeń w stosunku 11/1. W rozbiciu na płaszczyznę wewnętrzną i zewnętrzną, ta pierwsza przedstawia się dużo lepiej. Stosunek silnych stron do słabych 10/1. Zewnętrznie obszar dodatni- nic tej tożsamości nie zagraża. Zaleca się dalsze kultywowanie owego poczucia przynależności i budowania wspólnoty oraz edukację młodego pokolenia, bazującą głównie na unikatowych walorach przyrodniczych.

6. **WIZJA WSI:** wyobrażenie stanu docelowego wsi, oddaje zbiorowe marzenia i oczekiwania co do przyszłości, jest realna, bazuje na atutach, nie abstrahuje od barier, wzmacnia czynniki wyróżniające wieś, zawiera dźwignię rozwojową

Malowniczo położona wioska o bogatej i zróżnicowanej architekturze, z nowoczesną infrastrukturą techniczną i turystyczną. Przyciąga turystów krajobrazem, czystym leśnym powietrzem, pięknymi widokami, a gospodarstwa agroturystyczne witają ich smacznym swojskim jadłem. W spokojnej atmosferze mieszkańcom żyje się dostatnio z dala od zgiełku świata, słuchając śpiewu ptaków i szumu strumienia.

” Nasza Wolica pięknem zachwyca”



## 7. PROGRAM KRÓTKOTERMINOWY ODNOWY WSI - WOLICA KOZIA na OKRES 12 m-c

Kluczowy problem	Odpowiedź	Propozycje projektu	Czy na stać na realizację? (tak/nie)		Punktacja	Hierarchia
			Organizacyjnie	Finansowo		
Co nas najbardziej zintegruje	Impreza integracyjna	Lato pod wiatą	tak	tak	4+4+3+3=14	II
Na czym mam najbardziej zależeć	Doposażeniu miejsc rekreacji	Doposażenie placu zabaw	tak	nie	2+2+2+4=10	IV
Co nam najbardziej przeszkadza?	Zaśmiecone lasy i miejsca rekreacji	Wspólne sprzątnięcie otoczenia zagród i lasu	tak	tak	3+3+4+1=11	III
Co najbardziej zmieni nasze życie?	Doinwestowanie placu przy świetlicy	Wykonanie zadaszonej sceny na placu przy świetlicy	nie	nie	5+5+5+5=20	I
Co nam przyjdzie najłatwiej?	Wspólne spotkania mieszkańców	Organizacja prelekcji o tematyce podróżniczej	tak	tak	1+1+1+2=5	V
Na realizację jakiego projektu planujemy pozyskać środki zewnętrzne? Z jakich źródeł		Wykonanie zadaszonej sceny na placu przy świetlicy - pozyskanie środków z programu WOW				

## 8. PROGRAM DŁUGOTERMINOWY ODNOWY WSI - WOLICA KOZIA

Wizja wsi (hasłowa): Nasza Wolica pięknem zachwyca

I. Plan rozwoju			II. Program rozwoju	
1. CELE  Co trzeba osiągnąć aby urzeczywistnić wizję naszej wsi?	2. Co nam pomoże osiągnąć cele? (zasoby, silne strony, szanse)		3. Co nam może przeszkodzić? (słabe strony, zagrożenia)	Projekty przedsięwzięcia jakie wykonamy
	ZASOBY których użyjemy	ATUTY silne strony i szanse jakie wykorzystamy	BARIERY słabe strony jakie wyeliminujemy, zagrożenia jakich unikniemy	
<b>A. TOŻSAMOŚĆ WSI I WARTOŚCI ŻYCIA WIEJSKIEGO</b>				
<b>1. Budowanie tożsamości wsi i kultywowanie tradycji</b>	Plac przy strumieniu, wiata integracyjna, krzyż w lesie, kapliczka przy drodze, aktywni mieszkańcy, figurka przy drodze	Atrakcyjne otoczenie, aktywni mieszkańcy, ruch turystyczny, GOW, OSP	Niewystarczające fundusze, konieczność konsultacji społecznych, niewystarczające zaangażowanie mieszkańców, niewystarczająca wiedza na temat sołectwa	1.1 Budowa stacji drogi krzyżowej do krzyża w lesie 1.2 Spotkanie z historią przy wiacie 1.3 Organizacja plenerów artystycznych 1.4 Zagospodarowanie miejsca dla pielgrzyma (montaż wiaty przy strumieniu) 1.5 Kultywowanie tradycji przy figurce: święcenie pokarmów, majowe, obchody Bożego Ciała

## B. STANDARD ŻYCIA

<p><b>1. Poprawa infrastruktury technicznej i bezpieczeństwa</b></p>	<p>Atrakcyjne otoczenie, potencjalna baza turystyczna, istniejąca struktura drogowa, plac przy świetlicy wiejskiej, świetlica wiejska, biskość złóż gazu ziemnego, wieża widokowa i teren wokół wieży, wiata integracyjna,</p>	<p>Środki z UE Środki z programu WOW Fundusz Sołecki, Plac zabaw, Plac przy strumyku, OSP, GOW,</p>	<p>Niewystarczające fundusze, niewystarczające zaangażowanie mieszkańców, utrudniona procedura formalno-prawna, brak opłacalności budowy sieci gazowej (zbyt mała liczba odbiorców)</p>	<p>1.1 Gazyfikacja wsi 1.2 Budowa drogi Wolica Kozia-Dębno 1.3 Modernizacja drogi gminnej przebiegającej przez wieś 1.4 Uzupełnienie oświetlenia wsi 1.5 Budowa drogi lokalnej przy wiacie integracyjnej 1.6 Utwardzenie placu przy świetlicy wiejskiej 1.7 Budowa parkingu przy wieży widokowej 1.8 Poprawa infrastruktury telekomunikacyjnej 1.9 Budowa drogi do Hermanowa 1.10 Mocowanie progów zwalniających na drodze biegnącej przez wieś</p>
--	--	---	---	---

<p>2. Poprawa infrastruktury społecznej</p>				<p>2.1 Wymiana dachu na świetlicy wiejskiej</p> <p>2.2 Montaż paneli słonecznych na świetlicy wiejskiej</p> <p>2.3 Doposażenie świetlicy wiejskiej w pompę ciepła</p> <p>2.4 Doposażenie świetlicy wiejskiej w klimatyzator</p> <p>2.5 Utwardzenie placu przy świetlicy wiejskiej</p> <p>2.6 Wymiana bramy wjazdowej do remizy strażackiej</p> <p>2.7 Wymiana ogrodzenia wokół świetlicy wiejskiej</p> <p>2.8 Budowa ogrodzenia placu zabaw</p> <p>2.9 Budowa zadaszonego grilla przy wiacie</p> <p>2.10 Doposażenie świetlicy wiejskiej w urządzenia AGD</p>
---	--	--	--	---

<p>3. Poprawa infrastruktury sportowo-rekreacyjnej</p>				<p>3.1 Stabilizacja skarpy przy wieży widokowej</p> <p>3.2 Zagospodarowanie terenu przy wieży widokowej (budowa ścieżki na wzgórzu przy wieży widokowej)</p> <p>3.3 Budowa siłowni zewnętrznej na placu zabaw</p> <p>3.4 Doposażenie placu zabaw</p>
<p><b>1. C.JAKOŚĆ ŻYCIA</b></p>				
<p>1. Edukacja i zdobywanie nowych umiejętności przez mieszkańców</p>	<p>miejsce do spotkań (świetlica), strażnica OSP, tereny pod zagospodarowanie</p>	<p>zainteresowanie mieszkańców zdrowym trybem życia, podnoszeniem kwalifikacji, zdolności</p> <p>Dobra współpraca z nadleśnictwem Jarocin, z gminą, lokalni liderzy -GOW, OSP</p>	<p>Niewystarczające zainteresowanie mieszkańców, niewystarczające środki finansowe</p>	<p>1.1 Kurs zdrowego żywienia</p> <p>1.2 Kurs ogrodniczy (projektowanie ogrodów)</p> <p>1.3 Kurs zarządzania finansami domowymi</p> <p>1.4 Kurs kulinarny „Smacznie i zdrowo”</p> <p>1.4 Zakup projektora multimedialnego, ekranu i komputera do organizacji szkoleń</p>



<p>2. Zwiększenie poczucia bezpieczeństwa</p>				<p>2.1 Przeprowadzenie szkolenia z udzielania pierwszej pomocy</p> <p>2.2 Pogadanki na temat bezpiecznego zachowania się w lesie</p> <p>2.3 Wyznaczenie i montaż przystanku autobusowego (szkolnego)</p> <p>2.4 Zakup samochodu strażackiego</p> <p>2.5 Szkolenia dla członków OSP</p>
<p>3. Poprawa wizerunku wsi</p>				<p>3.1 Oznakowanie dojazdów do posesji</p> <p>3.2 Akcja sprzątania otoczenia</p> <p>3.3 Zakup sadzonek krzewów</p>
<p>4. Zwiększenie oferty rekreacyjno-sportowej i edukacyjnej</p>				<p>4.1 Organizacja rajdów rowerowych w okolicy</p> <p>4.2 Spacer po lesie z nordic walking</p> <p>4.3 Podchody dla dzieci i młodzieży z pogadanką: "Jak piękny jest las"</p>

D. BYT				
<p><b>1. Promocja wsi tym oferty turystycznej</b></p>	<p>Wieża widokowa i teren wokół wieży, Park Krajobrazowy Żerkowsko-Czeszewski, obszary Natura 2000, tereny leśne Nadleśnictwa Jarocin</p>	<p>Aktywni mieszkańcy, GOW, OSP, Nadleśnictwo Jarocin</p>	<p>Brak wydzielenia działek pod zabudowę, utrudniona procedura formalno-prawna, niewystarczające środki finansowe,</p>	<p>1.1 Tablice informacyjne - historia wsi przy wieży widokowej</p> <p>1.2 Montaż witaczy wokół miejscowości</p> <p>1.3 Wydanie broszur i widokówek</p> <p>1.4 Wydanie questu przyrodniczego</p>
<p><b>2. Przyciągnięcie nowych mieszkańców</b></p>				<p>2.1 Odrolnienie gruntów</p> <p>2.2 Wyznaczenie działek pod zabudowę mieszkaniową</p> <p>2.3 Uzbrojenie terenu pod zabudowę mieszkaniową</p>
<p><b>3. Wzmacnianie postaw przedsiębiorczych</b></p>				<p>3.1 Szkolenia dotyczące zakładania działalności gospodarczej</p> <p>3.2 Szkolenia dotyczące pozyskiwania środków unijnych</p>

9. **PLAN DŁUGOTERMINOWY** zawiera opis planowanych zadań inwestycyjnych i przedsięwzięć aktywizujących społeczność lokalną w okresie co najmniej 10 lat od dnia przyjęcia odnowy miejscowości, w kolejności wynikającej z przyjętych priorytetów rozwoju wsi. Plan ten powinien obejmować i wykorzystywać atuty oraz zasoby wsi eliminując bariery zewnętrzne i wewnętrzne.

Analiza potencjału, analiza SWOT, wizja, plan długo i krótkoterminowy (elementy strategii) należy sukcesywnie - w miarę potrzeb aktualizować, uzupełniać i rozszerzać. Wszelkie zmiany dokonywane w analizach skutkują automatycznie koniecznością naniesienia zmian w pozostałych elementach strategii.

*Plan ten jest ambitny,  
Trudny, my to wiemy.  
Lecz my też ambitni,  
Więc... zrealizujemy.  
Małymi kroczkami  
Tip topem do celu,  
Bo takim sposobem  
Dochodziło wielu.  
Mamy chęć, to podstawa.  
Wiemy jak i co.  
I jak w tej piosence:  
„Bo jak nie my, to kto?”*

Podpisy przedstawicieli Grupy Odnowy Wsi – Wolica Kozia  
uczestniczących w przygotowaniu dokumentu:

Jacek Nyczke

Dagmara Podgajska

Małgorzata Mazurkiewicz

Anna Jakubowska

Marcin Jakubowski

Anita Kozłowska - Tomczak

Wiesław Smektała

Podpis moderatorów odnowy wsi:

1. Ewa Jankowiak

2. Mirosława Woźniak

Załączniki:

1. Lista obecności na warsztatach sołeckich.
2. Dokumentacja zdjęciowa z przeprowadzonej wizji terenowej oraz warsztatów sołeckich (płyta CD).