

Załącznik nr 1.

VI. „Leśny Zakątek” utworzenie miejsc rekreacji służących do użytku publicznego w Wolicy Koziej.

Od kilku lat w sołectwie działa prężnie grupa mieszkańców, której głównym celem jest działanie na rzecz rozwoju miejscowości Wolica Kozia. Na istniejącej od ponad 3 lat wiejskiej stronie internetowej www.wolicakozia.pl na bieżąco opisywane są najważniejsze wydarzenia i inicjatywy podejmowane przez mieszkańców wsi.

W dniu 7 czerwca 2010 r. na zebraniu wiejskim powołana została Grupa Odnowy Wsi. Opracowano Plan Odnowy Miejscowości, który został przyjęty uchwałą zebrania wiejskiego w dniu 23 czerwca 2010 r.

Jednym z działań zaplanowanych w tym dokumencie jest promocja wsi poprzez urządzenie miejsc wypoczynku i wytyczenie ścieżek rekreacyjnych wykorzystując naturalne i przyrodnicze walory miejscowości. Efektem pracy Grupy Odnowy Wsi jest wybranie miejsca na wiatę z grillem, przygotowanie planu utworzenia ścieżki turystycznej „Leśna struga”. Trasa została podzielona na dwa warianty, mała trasa 1400 m, duża trasa 2400 m. Ścieżka turystyczna piesza pokazuje najbardziej atrakcyjną część wioski- leśny strumień przechodzący głębokim żlebem moreny czołowej. Miejsce załamania moreny tworzą ciągnące się od wioski wzgórza przecinane licznymi wąwozami i wypływającymi ze wzgórz strumieniami. Jeden ze strumieni przechodzi przez środek wsi, ścieżka biegnąca częściowo wzdłuż strumienia ukazuje jego piękno od początku czyli od źródeł zwanych przez mieszkańców „zdrojami”.

Na trasie ścieżki należy postawić dwa mostki. Punktem startowym i końcowym ścieżki jest altana rekreacyjna postawiona na skraju przy lesie wsi na terenie gminnym z którego należałoby wyodrębnić drogi uzyskane gminne. Uzyskano zgodę Nadleśnictwa Jarocin, aby przyległy teren leśny również zagospodarować i skończyć docelowo kompleks rekreacyjny.

Przy planowanym terenie rekreacyjnym znajduje się plac zabaw. Plac jest wyposażony w stary częściowo zużyty bez atestów sprzęt. Aby stworzyć bezpieczne miejsce zabaw dla dzieci zaplanowano wymianę sprzętu, zaplanowano wyposażenie w 3 zestawy drewnianych sprzętów i huśtawki, pomosty, sprężynowce, ważki i wierze.

Tak utworzony kompleks pozwoli rozpocząć działalność rekreacyjną dla mieszkańców wsi jak również rowerzystów przyjeżdżających z różnych stron Gminy i najbliższej okolicy. W trakcie prac koncepcyjnych pojawiła się propozycja wykorzystania szlaków do celów Nordic Walking. Gmina przygotowała projekty w ramach realizacji Osi IV Lider Małe Projekty. Projekt złożono na konkurs do LGD „Zaścianek”.

„Nordic Walking ścieżkami Gminy Nowe Misto nad Wartą”

Fragmenty przygotowanych ścieżek zostaną wykorzystane do wytyczenia ścieżek Nordic Walking na terenie Gminy 4 lub 5 szlaków o długości około 30 km. Projekt jest spójny z drugim złożonym wnioskiem w ramach małych projektów.

„Szlakiem zabytków Gminy Nowe Miasto nad Wartą”

Projekty zostały przyjęte do realizacji przez LGD. Realizacja nastąpi w 2011 roku do czerwca. Projekt jest spójny również z projektami złożonymi przez Gminę w ramach II naboru dla działania Odnowa i rozwój wsi.

1. Przebudowa Nadwarciańskiego Szlaku Rowerowego na odcinku Rogusko-Dębno, 2 miejsca wypoczynku wyznaczono na terenie sołectwa Wolica Kozia.

2. Remont świetlicy wiejskiej w Wolicy Koziej.

Realizacja projektów po zakwalifikowaniu do dofinansowania nastąpiłaby w roku 2011 w okresie do czerwca.

Projekt jest zgodny ze:

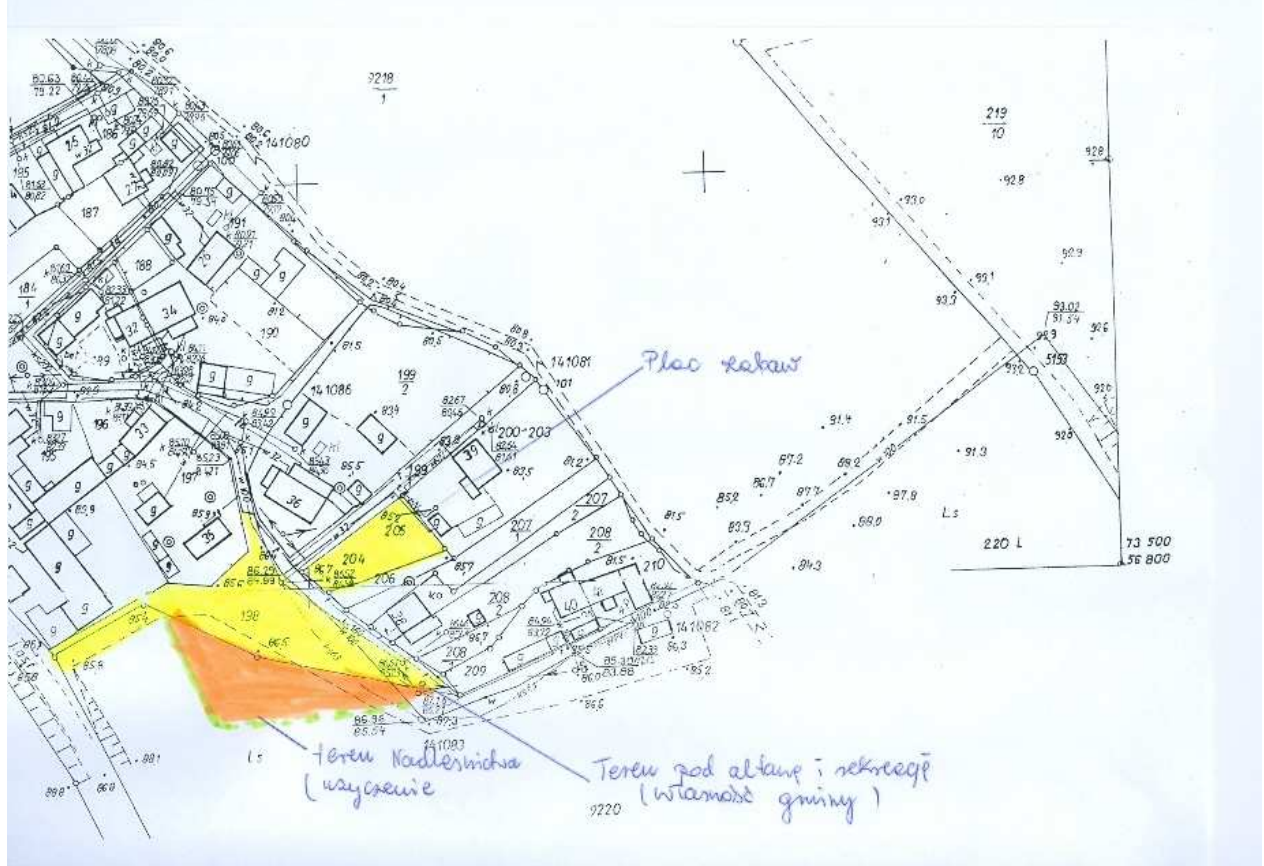
- 1) Strategią województwa Wielkopolskiego do roku 2020.
 - Cel strategiczny- Zwiększenie efektywności wykorzystania potencjałów rozwojowych województwa
 - Cel operacyjny- Zwiększenie udziału usług turystycznych rekreacji w gospodarce regionu.
- 2) Strategia rozwoju turystyki w województwie wielkopolskim.
Pole strategiczne walory kulturowe i przyrodnicze. Priorytet II, rozwój walorów turystycznych.
 - Cel strategiczny- podnoszenie atrakcyjności turystycznej regionu poprzez lepszą ochronę, ekspozycje i organizację zasobów kulturowych o przyrodniczych.
 - Cel operacyjny- Przystosowanie parków krajobrazowych, wodnych do zwiedzania i rekreacji w przyrodzie
- 3) Projekt jest zgodny ze strategią rozwoju Gminy na lata 2004- 2015 w zakresie rozwoju funkcji funkcji rekreacyjnej Gminy poprzez zróżnicowanie oferty rekreacyjnej Gminy rozwoju ogólnodostępnej infrastruktury rekreacyjnej
- 4) Lokalna strategia rozwoju dla obszaru działania LGD „Zaścianek” .
 - Cel główny- rozwój turystyki w oparciu o wykorzystanie lokalnego dziedzictwa Kulturowego i przyrodniczego
 - Cel szczegółowy- ilościowy i jakościowy rozwój infrastruktury turystycznej

Projekt jest spójny z projektami złożonymi przez Gminę Nowe Miasto nad Wartą w II naborze PROW działanie odnowa i rozwój wsi.

Jest to jedno z przedsięwzięć o charakterze turystycznym na terenie nadwarciańskim na obszarze Żerkowsko- Czeszewskiego Parku Krajobrazowego. Wolica Kozia znajduje się na obszarze Krajobrazu „Szwajcaria Żerkowska”. Projekt będzie promowany na stronie Gminy Nowe Miasto www.gmina-nowe-miasto.pl na stronie sołectwa www.wolicakozia.pl, oraz na stronie LGD „Zaścianek” www.zascianek.org.pl.

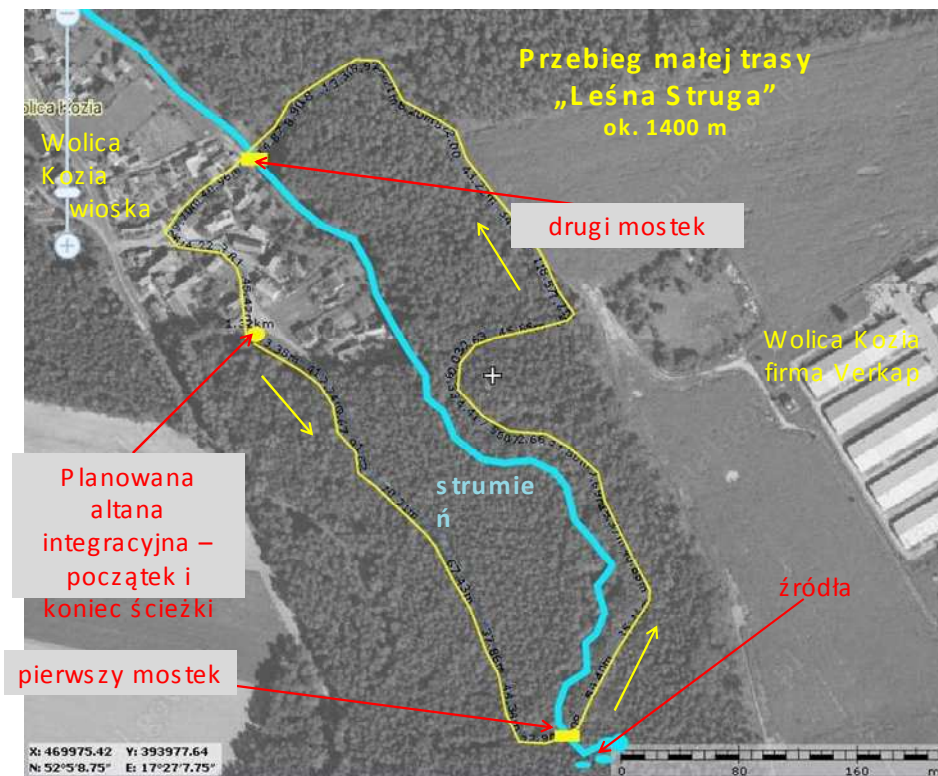
Po zrealizowaniu projektu na altanie rekreacyjnej zostanie umieszczona tablica informacyjna.

5) Zagospodarowanie działki.



6) Galeria.







Na zdjęciu osoby z Grupy Odnowy Wsi oraz zaproszeni goście biorący udział w wyznaczaniu trasy, od lewej: Anita Tomczak, Gabriela Kosmala (sekretarz gminy), Marek Mroziński (leśniczy), Małgorzata Mazurkiewicz, Wiesław S mektała (sołtys), Eugeniusz Czarny (doskonały znawca tych terenów, historyk, wieloletni kustosz Muzeum Ziemi J arocińskiej) oraz Anna Jakubowska.

W tym miejscu ma stanąć **altana integracyjna** – ma być miejscem spotkań, odpoczynku i punktem startowym oraz końcowym ścieżki „Leśna struga”. Wiata będzie również miejscem informacyjnym o innych okolicznych punktach wartych zwiedzenia. W okolicy wioski planowane są min. 3 profesjonalne trasy przygotowane pod „nordic walking” przebiegające przez ciekawe przyrodniczo tereny. W tle widać plac zabaw.



Punkt 1 – altana integracyjna



Przejście do źródeł – trasa biegnie od wiaty bezpośrednio do źródła. Źródła strumienia od zawsze są nazywane przez mieszkańców „ZDROJAMI”. Odcinek przebiega przez las sosnowy wygodną szeroką i przyjemną ścieżką. W końcowym odcinku ścieżka wymaga wycięcia krzewów celem lepszego udostępnienia.

Punkt 2 – przejście do źródeł



W tym miejscu ma stanąć mostek nad strumykiem łączący obie skarpy

Punkt 3 – pierwszy mostek



Widok z przyszłego mostku w kierunku źródeł

Mostek nad strumykiem. Planowany mostek ma zadanie przeprowadzić trasę na drugą stronę strumienia suchą nogą oraz umożliwić chwilę postoju na podziwianie źródła. Źródło bierze początek ze stromej skarpy w głębi lasu. Woda niepostrzeżenie sączy się z kilku miejsc w skarpie. Wokół leżą zwalone pnie, rosną rośliny wodne. Całość wygląda bardzo naturalnie.

Punkt 3– pierwszy mostek



Po przejściu przez mostek

Punkt 3– pierwszy mostek



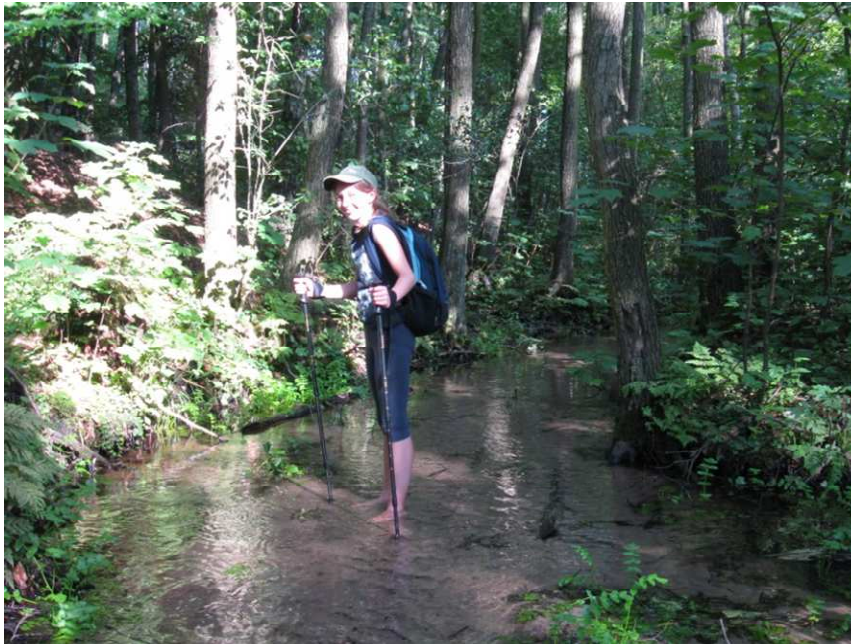
Wędrówka wzgórzami. W dalszej części trasy ścieżka biegnie wzdłuż strumienia na przemian wznosząc się i opadając.

Punkt 4 – wędrówka wzgórzami

Różnice wzniesień między poziomem wody, a wzniesieniami sięgają kilkunastu metrów co przy dobrej widoczności pod okapem ukazuje malownicze zakola strumienia.



Punkt 4 – wędrówka wzgórzami

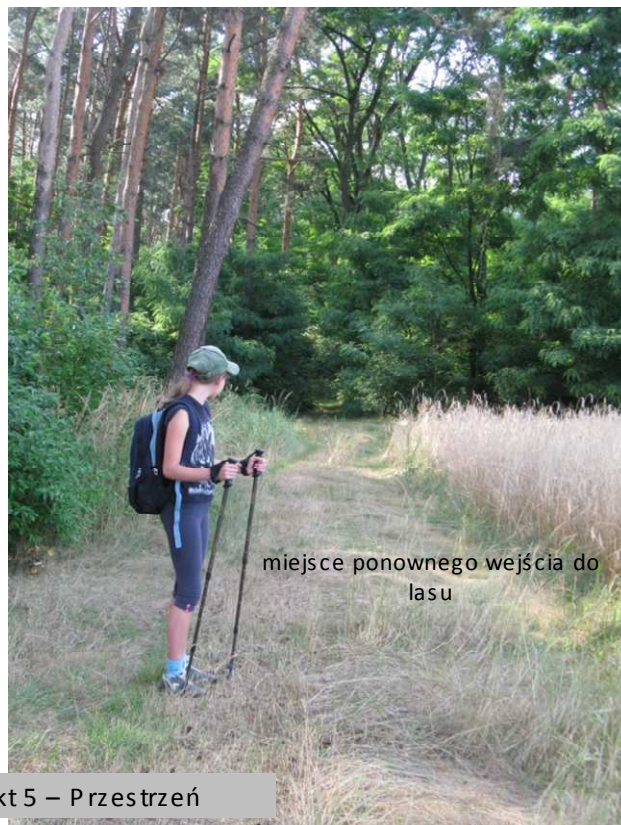


Dno strumienia jest na ogół piaszczyste, a woda krystalicznie czysta i przejrzysta. Przez kilkaset lat do czasu wybudowania studni służyła mieszkańcom wioski za wodę pitną. Woda w studniach (czynnych jeszcze) również czerpie wodę z tego samego pokładu, z którego wypływa strumień. Dopiero na początku lat 90 do wsi doprowadzono wodociąg. **Sama ścieżka nie wchodzi do strumienia przebiega jedynie obok niego...**

Przestrzeń. Przed wejściem do wsi trasa kieruje się do góry i dochodzi do granicy lasu i pola. Idąc granicą około 100 m ponownie wchodzimy do lasu, po kilkunastu metrach pojawia się rozdroże, z którego można zejść wąwozem do wsi lub odwiedzić historyczny krzyż w głębi lasu i pójść dalej ścieżką przez

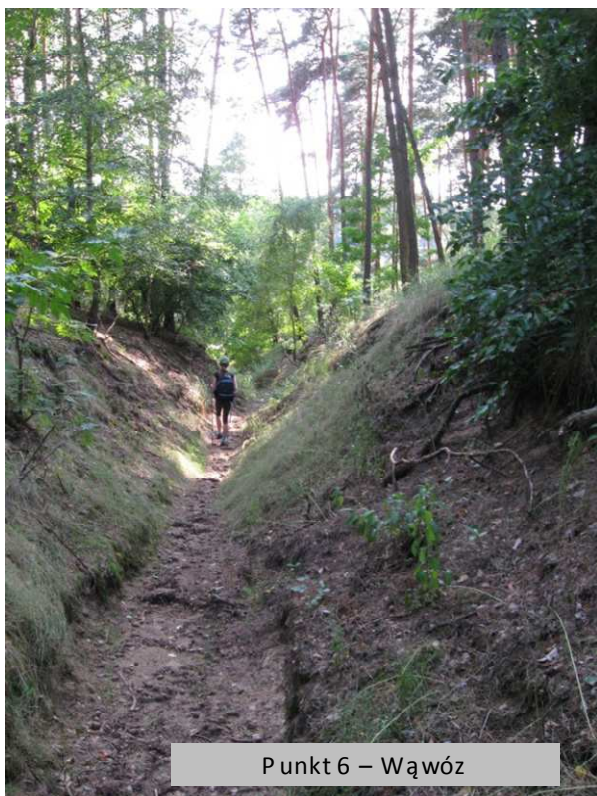


wyście ścieżki z lasu



miejsce ponownego wejścia do lasu

Punkt 5 – Przestrzeń



Wąwóz. Zejście ze wzniesienia prowadzi wąwozem do wsi. Na końcu wąwozu trzeba ponownie przekroczyć strumyk

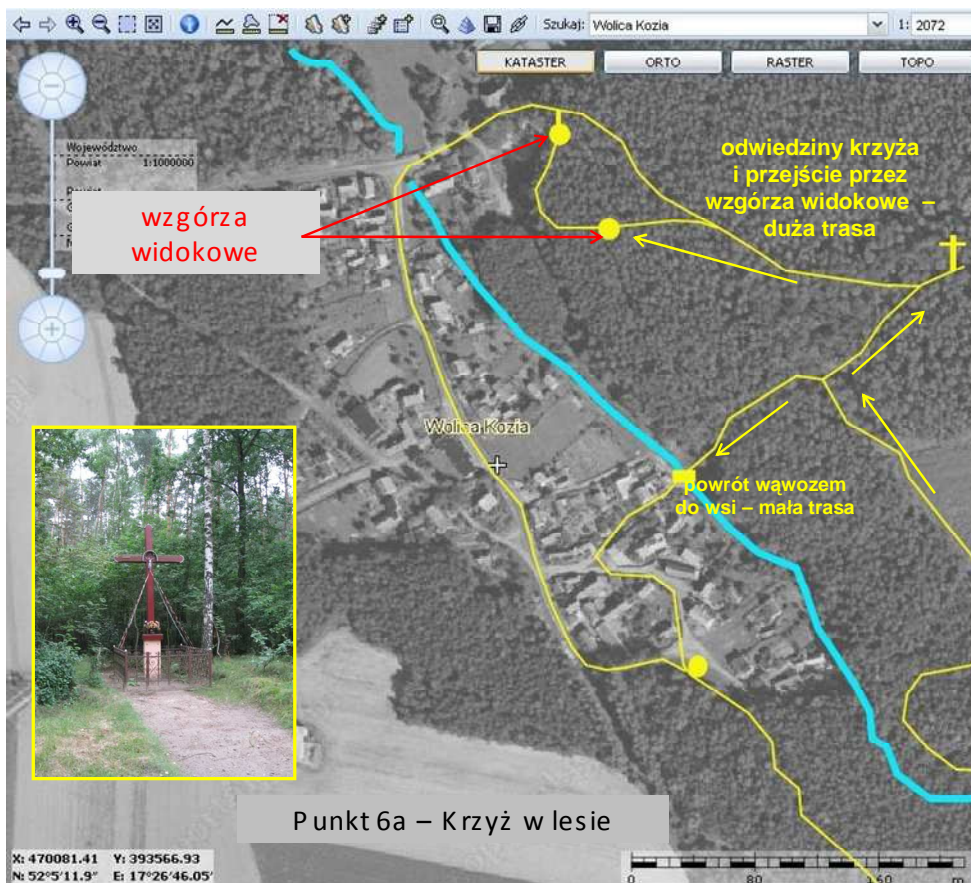


Ten odcinek trasy przebiega przez wieś i prowadzi ponownie do altany i placu zabaw.



Punkt 7 - Przejście przez wieś

Zdjęcia lotnicze Wolicy Koziej wykorzystane w prezentacji zaczerpnięto z serwisu www.geoportal.gov.pl



Punkt 6a – Krzyż w lesie



Przejdźcie ścieżką leśną na
wzgórza widokowe

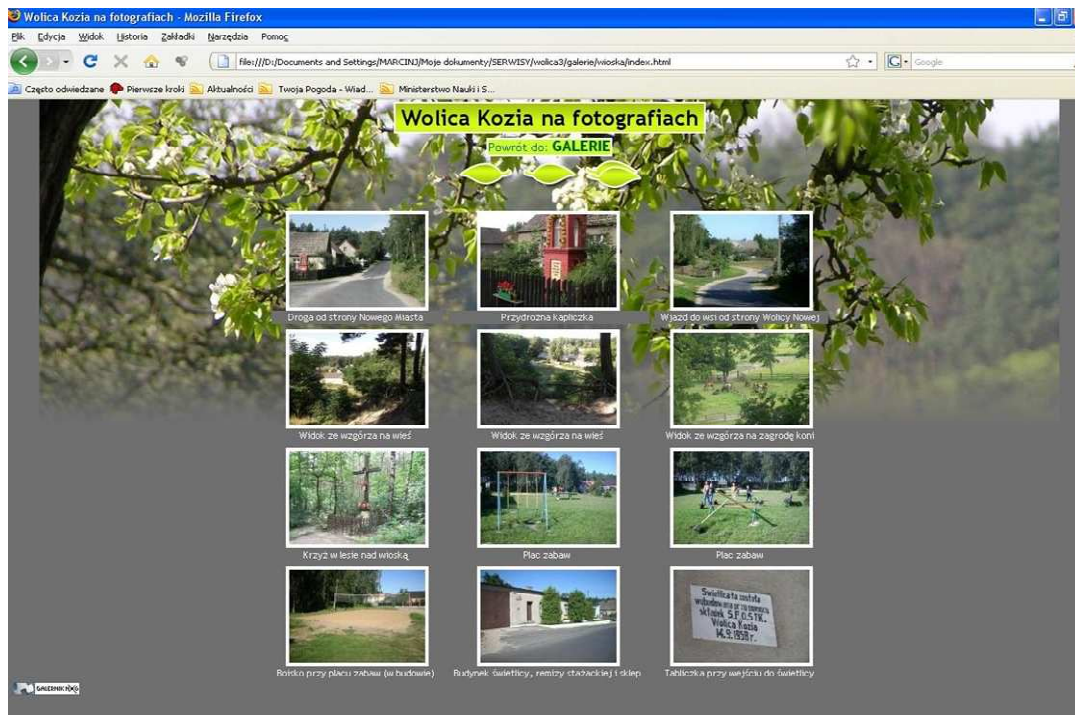
Punkt 7a – ścieżka do wzgórz



Punkt 8a – wzgórza widokowe



Punkt 10a – powrót przez wieś do altany



Pozostałe fotografie i ciekawostki dotyczące naszej wioski zamieszczamy regularnie na naszej stronie internetowej: www.wolicakozia.pl zapraszamy i pozdrawiamy *Grupa Odnowy Wsi w Wolicy Koziej*