

Załącznik nr 1
do uchwały Nr IV-16/2011
Rady Miejskiej Nieszawa
z dnia 27 stycznia 2011r.
do uchwały Nr IV-17/2011
Rady Miejskiej Nieszawa
z dnia 27 stycznia 2011r.

PLAN ODNOWY MIEJSCOWOŚCI NIESZAWA NA LATA 2011 – 2018



**Miasto Nieszawa
Powiat Aleksandrowski
Województwo Kujawsko - Pomorskie**

NIESZAWA 2011

Spis treści

1. WSTĘP	3
2. ANALIZA ZASOBÓW	4
2.1. INFORMACJE OGÓLNE	4
2.2. ŚRODOWISKO PRZYRODNICZE	8
2.3. OBIEKTY ZABYTKOWE	10
2.4. MIESZKAŃCY NIESZAWY	13
2.5. INFRASTRUKTURA TECHNICZNA	18
2.6. SFERA SPOŁECZNA	19
2.7. GOSPODARKA	24
3. ANALIZA SWOT	29
4. WIZJA ROZWOJU	32
5. PLANOWANE KIERUNKI ROZWOJU	33
6. OPIS PLANOWANYCH PRZEDSIĘWZIĘĆ.....	33
7. OBSZARY O SZCZEGÓLNYM ZNACZENIU DLA ZASPOKOJENIA POTRZEB MIESZKAŃCÓW, SPRZYJAJĄCYCH NAWIĄZANIU KONTAKTÓW SPOŁECZNYCH	51
8. ZARZĄDZANIE.....	51
8.1. PODMIOTY UCZESTNICZĄCE	52
8.2. KOMUNIKACJA	52
8.3. SYSTEM MONITOROWANIA PLANU ODNOWY MIEJSCOWOŚCI	52
9. SPIS RYSUNKÓW	53
10. SPIS TABEL	53
11. SPIS WYKRESÓW	54

1. Wstęp

Plan Odnowy Miejscowości jest narzędziem dla podniesienia standardu życia i pracy poprzez realizację zadań inwestycyjnych zwiększających atrakcyjność zamieszkania w danej miejscowości. Celem tego planu jest ponadto rozwój tożsamości danej społeczności.

Realizacja zamierzeń wpisanych w zakres Planu Odnowy Miejscowości ma przyczynić się także do wykreowania pozytywnego wizerunku miejscowości, zarówno jako atrakcyjnego miejsca zamieszkania, jak i wartego odwiedzenia. W związku z tym konieczna jest realizacja działań zorientowanych na:

- zapewnienie względnej równowagi pomiędzy potrzebami i preferencjami społecznymi, funkcjami oraz zagospodarowaniem przestrzeni,
- optymalne wykorzystanie zasobów własnych miejscowości, które determinują poziom atrakcyjności lokalizacyjnej dla ludności,
- stałe monitorowanie otoczenia miejscowości, mające na celu poszukiwanie szans jej rozwoju i unikanie zagrożeń w tym zakresie.

Poza tym podkreślenia wymaga fakt, że plan ten powstał przy udziale społeczności lokalnej (w oparciu o model partycypacyjny). Mieszkańcy powinni bowiem ze sobą współpracować, decydować o wyborze ścieżki rozwoju swojej „małej ojczyzny”, brać czynny udział w działaniach na rzecz poprawy swoich warunków życia. Partycypacja jest niezbędnym czynnikiem rozwoju lokalnego, ponieważ bez udziału mieszkańców danego obszaru trudno jest mówić o skutecznym rozwiązywaniu lokalnych problemów i właśnie taki model został zastosowany w ramach prac nad przygotowaniem niniejszego dokumentu.

Należy poza tym pamiętać, że Plan Odnowy Miejscowości jest dokumentem otwartym, który w zależności od potrzeb i możliwości finansowych będzie mógł być aktualizowany, co zostało w sposób szczegółowy wskazane w dalszej części dokumentu.

2. Analiza zasobów

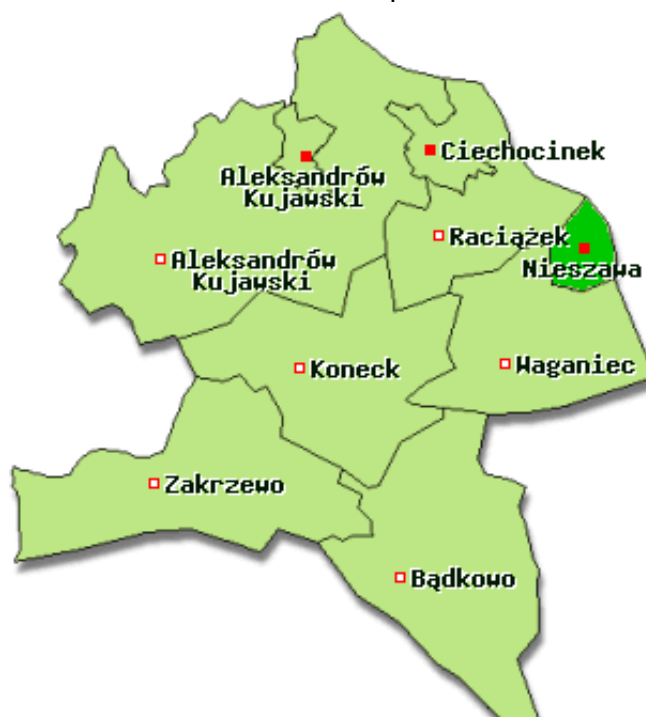
2.1. Informacje ogólne

Położenie miejscowości

Miasto Nieszawa położone jest w środkowej części województwa kujawsko – pomorskiego w powiecie aleksandrowskim. Miasto graniczy z gminami: Waganiec, Raciążek (powiat aleksandrowski). Wschodnią granicę Nieszawy stanowi rzeka Wisła.

Nieszawa leży w odległości 27 km od Włocławka, 9 km od Ciechocinka i 17 km od Aleksandrowa Kujawskiego. Zajmuje powierzchnię 9,85 km².

Rysunek 1. Położenie miasta na tle powiatu aleksandrowskiego



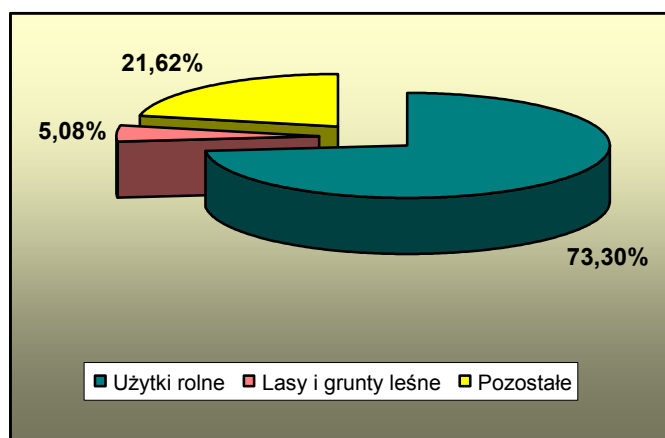
Biorąc pod uwagę sposób zagospodarowania terenów w mieście Nieszawa należy stwierdzić, że przeważają użytki rolne, które zajmują 73,30% powierzchni miasta, lasy natomiast – 5,08%.

Tabela 1. Podział powierzchni miasta według sposobu zagospodarowania terenów

Wyszczególnienie	Ha	%
Powierzchnia geodezyjna	985	100,00
Użytki rolne	722	73,30
w tym		
• grunty orne	577	58,58
• sady	104	10,56
• łąki	24	2,44
• pastwiska	17	1,73
Lasy i grunty leśne	50	5,08
Pozostałe	213	21,62

*Podstawa: Dane GUS 2006 r.

Wykres 1. Zagospodarowanie terenów na obszarze miasta Nieszawa



*Podstawa: Dane GUS 2006 r.

Historia Nieszawy

Nieszawa jest miastem wyróżniającym się wielowiekową historią.

Pierwsze wzmianki o Nieszawie pochodzą z 1228 r., kiedy to została ona nadana Krzyżakom sprowadzonym do Polski przez księcia Konrada I Mazowieckiego. Krzyżacy zbudowali tu zamek oraz założyli komturę. Ówczesna Nieszawa znajdowała się na lewym brzegu Wisły w odległości 4 km w dół rzeki od Torunia (obecnie miejscowość Mała Nieszawka). Po klęsce pod Grunwaldem Krzyżacy zostali zmuszeni do zburzenia zamku.

W 1424 roku Król Władysław Jagiełło lokował naprzeciwko Torunia osadę Nowa Nieszawa.

W następnym roku uzyskała ona prawa miejskie i rozpoczęła się budowa zamku

dybowskiemu. W tym okresie nastąpił dynamiczny rozwój miasta dzięki dogodnemu położeniu nad Wisłą przy granicznej przeprawie przez Wisłę, na trasie niezwykle ważnego szlaku handlowego z Kujaw przez państwo krzyżackie do Bałtyku. Nieszawa skutecznie eliminowała Toruń jako pośrednika w handlu Krakowa z Gdańskiem stanowiąc dla Torunian ogromną konkurencję. Handlowano zbożem, solą i produktami leśnymi. W 1431 r. Nowa Nieszawa została zdobyta, zrabowana oraz spalona przez mieszczan toruńskich wspieranych przez wojska krzyżackie. Po zakończeniu wojny polsko – krzyżackiej w 1436 r. i odzyskaniu przez stronę polską kujawskiego brzegu Wisły zamek dybowski stał się siedzibą burgrabich zarządzających w imieniu starostów nieszawskich. Problem sporu pomiędzy Toruniem a Nieszawą nadal jednak pozostawał nie rozwiązany.

W tym okresie na zamku dybowskim często przebywał król Kazimierz Jagiellończyk. Tutaj też wydał on tzw. „statuty nieszawskie”, dzięki którym szlachta uzyskała nowe przywileje. Mieszczanie toruńscy zaś – wykorzystując swój wkład w walkę z Zakonem – uzyskali od króla obietnicę zburzenia miasta i przeniesienia go o 32 km w górę Wisły w miejsce wsi Roskidalino, co nastąpiło w latach 1460-62.

24 września 1460 roku król wydał dokument określający położenie i prawa nowo zakładanego miasta. Mieszkańcy Nieszawy wraz z całym dobytkiem zostali przesiedleni na nowe miejsce i zaczęli tworzyć trzecią z kolei Nieszawę. Jesienią 1462 roku likwidacja Nieszawy naprzeciwko Torunia była już faktem dokonany. W likwidowanym mieście pozostał zrujnowany zamek dybowski i jedna uliczka prowadząca do Wisły. Toruń nigdy później nie dopuścił do odrodzenia się miasta w tym miejscu. Okoliczna ludność przeniosła się na wyższy brzeg i powstało osiedle Podgórz, dzisiejsze lewobrzeżne osiedle Torunia.

Lokacja trzeciej Nieszawy nastąpiła na prawie chełmińskim. Nadanie szerokich przywilejów miało częściowo zrekompensować mieszkańcom krzywdy spowodowane przesiedleniem. Na mocy królewskiego dokumentu lokacyjnego do miasta przyłączono dwie sąsiednie wsie: Przypust i Dymiec, które stały się odtąd wsiami miejskimi. Miasto zwolniono z wszelkich podatków na rzecz władzy państwowej, a także z królewskich ceł i opłat drogowych. Mieszczanie uzyskali prawo do budowania wokół ratusza kramów dla przekupniów, szewców, garbarzy i innych rzemieślników, otrzymali monopol na prowadzenie handlu łądowego i wiślanego na terenie miasta. Nieszawa otrzymała też prawo odbywania dwóch jarmarków rocznie oraz tygodniowych targów w środy. Przywilej królewski zezwalał na zakładanie ogrodów, sadów, winnic, łąk, pastwisk i stawów rybnych. Rybacy nieszawscy uzyskali prawo połowu ryb w Wiśle z użyciem mniejszych sieci. Dzięki tym przywilejom w II połowie XV w. Nieszawa stała się centrum gospodarczym regionu. Nad brzegiem Wisły

budowano coraz więcej spichlerzy, do których zwożono zboże z okolicznych miejscowości, a następnie spławiano je rzeką do Gdańska.

Pierwsza połowa XVII w. to okres dalszej świetności Nieszawy. Liczne spichrze, browary, młyny, przystań rzeczna, cegielnia, trzy kościoły, dużo domów murowanych świadczą o dynamicznym rozwoju miejscowości. W mieście działały liczne bractwa cechowe. Pomyślny okres rozwoju Nieszawy przerwały wojny szwedzkie, które spowodowały jej gospodarczy upadek, przesądziły o dalszym losie miasta. Oprócz „potopu szwedzkiego” spustoszenia dopełniła zaraza w 1662 r. Nieszawa po klęskach, jakie ją dotknęły w drugiej połowie XVII w. nigdy już nie odzyskała dawnej świetności.

W wyniku II rozbioru Polski Nieszawa znalazła się w zaborze pruskim. Zaborcy wprowadzili nowy podział administracyjny zdobytych ziem. Miasto znalazło się w powiecie radziejowskim w departamencie piotrkowskim. Ziemie te weszły w skład nowej prowincji Prusy Południowe. Nie wprowadzono zmian w organizacji władz miasta, ale władze pruskie zmierzały do stopniowego ograniczania samorządu miejskiego i zdecydowanego podporządkowania władzy państwowej. Wprowadzono wówczas stanowisko burmistrza policyjnego, a język niemiecki stał się urzędowym. Pruscy urzędnicy opuścili miasto w 1806 roku. W latach 1806-1807 Nieszawa przeżyła przemarsze i postoje wojsk napoleońskich. W 1809 roku miasto nawiedziła powódź. Woda zalała niżej położoną część miasta.

W 1815 r. – w wyniku kolejnych zmian w podziale administracyjnym - Nieszawa została włączona do obwodu kujawskiego w województwie mazowieckim, a od 1845 roku należała do powiatu włocławskiego w guberni warszawskiej. W 1867 roku z powiatu włocławskiego wydzielono powiat radziejowski, a w 1871 siedzibę powiatu radziejowskiego przeniesiono do Nieszawy i zmieniono nazwę powiatu na nieszawski. Taki stan trwał do 1914 roku.

Po I wojnie światowej Nieszawę wyzwolono 12 września 1918 roku. Ten fakt upamiętniono odsłonięciem w 1921 roku pomnika ku czci Marszałka Józefa Piłsudskiego. Także wybuch II wojny światowej odbił swoje piętno na historii miasta. Już we wrześniu po wkroczeniu do miasta hitlerowcy rozstrzelali, uprzednio bestialsko katując, 9 mieszkańców Nieszawy. Wielu Nieszawian wywieziono na roboty przymusowe do Niemiec. W obozach koncentracyjnych zginęli księża i zakonnicy nieszawscy.

Obecnie miasto Nieszawa wchodzi w skład powiatu aleksandrowskiego znajdującego się w województwie kujawsko – pomorskim.

Patron Nieszawy

Patronem Nieszawy jest Św. Jadwiga – królowa Polski.

Znani mieszkańcy Nieszawy

Jedną z bardziej znanych osób pochodzących z Nieszawy jest urodzony w 1867 roku Stanisław Noakowski, światowej sławy architekt, rysownik, malarz i historyk sztuki. Wywodził się on z rodziny szlacheckiej. Jego ojciec - Władysław Noakowski był rejentem okręgowym w Nieszawie.

Wygląd miejscowości

Nieszawa jest miejscowością, która posiada zwartą zabudowę.

Rysunek 2. Widok na Wisłę



2.2. Środowisko przyrodnicze

Klimat

Pod względem klimatycznym miasto położone jest na obszarze nizin – subregion środkowopolski, którego cechami charakterystycznymi są:

- średnia temperatura miesiąca stycznia – minus 2,5⁰C;
- średnia temperatura miesiąca lipca – plus 18,5⁰C;
- średnia temperatura roczna – plus 8⁰C;
- średnioroczne opady atmosferyczne - 450 – 500 mm;
- czas trwania zimy – 80 dni;

- czas trwania lata – 90 dni.

Na terenie miasta przeważającym kierunkiem wiejących wiatrów są wiatry zachodnie, na które przypada 45% wiatrów wiejących ze wszystkich kierunków, natomiast najrzadziej wieją wiatry z kierunku wschodniego.

Na terenie miasta występują głównie dwa typy topoklimatu kształtowanego przez lokalne uwarunkowania: rzeźbę terenu, stopień pokrycia szatą roślinną, siłę i kierunek wiejących wiatrów, nasłonecznienie terenu itd.

Pierwszy z nich związany jest z obszarem wysoczyzny morenowej i charakteryzuje się wyrównaną wilgotnością i temperaturą powietrza, równomiernym rozkładem siły i kierunków wiejących wiatrów oraz stopniem nasłonecznienia. Typ ten występuje na przeważającej części miasta, głównie na wschód od krawędzi wysoczyzny.

Drugi z typów klimatu występuje w części miasta położonej na zachód od krawędzi wysoczyzny i związany jest ze stromą krawędzią oraz równiną zalewową. Charakteryzuje go duże zróżnicowanie termiczne terenów ze względu na różne ekspozycje nachylenia zboczy dochodzące nawet do kilkunastu stopni. Ten typ klimatu odznacza się niekorzystną termiką powietrza przejawiającą się tendencją do powstawania inwersji termicznych, zalegania mas chłodnego powietrza oraz tworzenia się mgieł. Najcieplejsze są tereny o ekspozycji południowej i południowo – zachodniej, natomiast „chłodne” są tereny o ekspozycji północnej.

Rzeźba terenu

Miasto Nieszawa charakteryzuje się urozmaiconą rzeźbą terenu. Elementami decydującymi o jej dużym zróżnicowaniu jest położenie w obrębie dwóch jednostek geomorfologicznych – wysoczyzny morenowej i doliny Wisły. Położenie to powoduje, że w rzeźbie terenu wyraźnie zaznacza się płaski poziom wysoczyznowy (o wysokości 81 – 91m n.p.m. w rejonie ulicy Gąsieniec, Żabieniec, Dymiec) ze stromym stokiem w kierunku dna doliny Wisły, którą buduje terasa nadzalewowa o wysokości 47 – 50 m n.p.m. i poziom zalewowy o rzędnej 43 – 46 m n.p.m. (w rejonie Zagajnicy, Koziej Kępy). Strefa zboczowa, oddzielająca obydwie jednostki geomorfologiczne osiąga wysokość względną ok. 30 m i spadki terenu przekraczające 10%.

Surowce mineralne

Na obszarze miejscowości brak jest surowców mineralnych.

Wody powierzchniowe

Na sieć hydrograficzną miasta składa się przede wszystkim rzeka Wisła, nad której brzegiem położona jest Nieszawa. Uzupełnieniem tej sieci jest system rowów odwadniających tereny rolne i odprowadzających wody opadowe z zabudowanej części miasta oraz występujące w okresie wiosennych roztopów i intensywne opadów atmosferycznych okresowe cieki, płynące w głęboko wciętych dolinkach, a także sztucznie urządzone zbiorniki wodne, hydraulicznie związane z wodami Wisły.

Wody podziemne

Na terenie Nieszawy przeważają wody pochodzące z czwartorzędowego i trzeciorzędowego piętra wodonośnego.

Gleby

Dominującym typem gleb wykształconym na terenie miasta są gleby płowe utworzone z piasków gliniastych, często pylastych podścielonych gliną lub z glin spiaszczonych do piasków gliniastych, a także pyłów pochodzenia wodnego. Należą do nich również niewielkie powierzchnie gleb utworzonych z glin płytko spiaszczonych, położonych w trudnych warunkach fizjograficznych. Należą one do gleb o najwyższych klasach bonitacji.

2.3. Obiekty zabytkowe

Na terenie Nieszawy znajduje się szereg obiektów zabytkowych, co zaprezentowano w tabeli 2. Najistotniejsze znaczenie dla miasta ma jednak zachowany układ urbanistyczny, a także kościół parafialny p.w. Św. Jadwigi, który został konsekrowany w 1496 roku przez biskupa kujawsko-pomorskiego Krzesława z Kurozwęk.

Tabela 2. Wykaz zabytków znajdujących się na terenie miasta Nieszawa

Lp.	Obiekt	Adres	Czas powstania	Rejestr zabytków
1.	Układ urbanistyczny		XV – XIX w.	328/A z dnia 25.11.1993 r.
2.	Zespół kościoła parafialnego			
a)	Kościół parafialny	Noakowskiego 13	ok. 1460 – 1468	4/356/A z dnia

Lp.	Obiekt	Adres	Czas powstania	Rejestr zabytków
	rzymskokatolicki murowany p.w. św. Jadwigi		r.	19.10.1956 r.
b)	Plebania murowana, tzw. dwór Noakowskiego	Noakowskiego 13	1848 r.	62/499/A z dnia 26.11.1964 r.
3.	Zespół klasztorny			
a)	Kościół klasztorny franciszkanów, murowany, ob. filialny rzymskokatolicki p.w. Podwyższenia Krzyża Św.		1611 - 1636	23/306/A z dnia 20.05.1955 r.
b)	Klasztor murowany, ob. dom rekolekcyjny		1635 r.	23/306/A z dnia 20.05.1955 r.
4.	Zespół folwarczny klasztoru, ob. budynki LO			
a)	Budynek główny d. rządówka	1 Maja 29	2 ćwierć XIX w.	38/349/A z dnia 09.04.1956 r.
b)	Oficyna I murowana	1 Maja 29	2 ćwierć XIX w.	38/349/A z dnia 09.04.1956 r.
c)	Oficyna II murowana	1 Maja 29	2 ćwierć XIX w.	38/349/A z dnia 09.04.1956 r.
d)	Komora celna wodna murowana	1 Maja 29	połowa XIX w.	38/349/A z dnia 09.04.1956 r.
5.	Dom murowany	Pl. K. Jagiellończyka 12	ok.1850 ok.	63/500/A z dnia 26.11.1964 r.
6.	Dom murowany	Pl. K. Jagiellończyka 13	1826 r.	64/501/A z dnia 26.11.1964 r.
7.	Dom murowany	Pl. K. Jagiellończyka 13	1821 r.	65/502/A z dnia 26.11.1964 r.
8.	Dom murowany	3 maja 14	połowa XIX w.	40/351/A z dnia 09.04.1956 r.
9.	Dom murowany	3 Maja 16	połowa XIX w.	41/352/A z dnia 08.04.1956 r.
10.	Dom murowano - drewniany	3 Maja 20	połowa XIX w.	34/345/A z dnia 07.04.1956 r.
11.	Dom murowany	3 Maja 22	połowa XIX w.	35/346/A z dnia 09.04.1956 r.
12.	Dom murowany	3 Maja 24	połowa XIX w.	36/357/A z dnia 09.04.1956 r.
13.	Ratusz murowany, ob. UMG	3 Maja 2	1764 r.	24/307/A z dnia 20.05.1955 r.
14.	Dom murowany	Mickiewicza 4	1900 r.	342/A z dnia 09.04.1956 r.
15.	Dom murowany, ob. Muzeum S. Noakowskiego	Mickiewicza 6	2 ćwierć XIX w.	39/350/A z dnia 09.04.1956 r.
16.	Dom murowany	d. Pocztowa 4	2 ćwierć XIX w.	37/348/A z dnia 09.04.1956 r.
17.	Dom murowany – organistówka	d. Pocztowa 2	ok. 1850 r.	497/A z dnia 25.11.1964 r.

*Podstawa: Dane Urzędu Miasta Nieszawa

Poza tym na uwagę zasługują znajdujące się na terenie miasta liczne stanowiska archeologiczne, których wykaz zamieszczono w tabeli 3.

Tabela 3. Wykaz stanowisk archeologicznych na terenie miasta Nieszawa

Lp.	Nr obszaru AZP/nr ewidencyjny	Nr stanowiska	Funkcja obiektu	Chronologia	Kultura
1.	43-46/18	063	Skarb monet	Wczesne średniowiecze po roku 1016	
2.	43-46/2	030	Ślad osadnictwa Punkt osadniczy	Pradzieje, okres rzymski, wczesne średniowiecze, faza E, nowożytność XVI – XVII w.	Przeworska
3.	43-46/4	031	Ślad osadnictwa Osada wiejska	Epoka kamienia Epoka brązu Późne średniowiecze Nowożytność XV-XVII w.	
4.	43-46/5	032	Punkt osadniczy	Późne średniowiecze	
5.	43-46/3	033	Punkt osadniczy	Epoka brązu okres IV-V wczesne średniowiecze, nowożytność XV – XVII w.	Łużycka
6.	43-46/7	034	Ślad osadnictwa Punkt osadniczy	Wczesne średniowiecze faza E, późne średniowiecze XV w. Nowożytność XVI – XVII w.	
7.	43-46/6	035	Punkt osadniczy	Epoka brązu, wczesna epoka żelaza, wczesne średniowiecze faza E, późne średniowiecze XV w, nowożytność XVI – XVII w.	Łużycka, pomorska
8.	43-46/01	029	Ślad osadnictwa Punkt osadniczy	Epoka kamienia, Epoka brązu, Nowożytność XVI – XVII w.	
9.	43-46/17	056	Ślad osadnictwa	Wczesny okres lateński Nowożytność XVI – XVII w.	Łużycka, pomorska
10.	43-46/9	036	Punkt osadniczy	Późne średniowiecze XV w.	
11.	44-46/16	025	Punkt osadniczy	Późne średniowiecze – nowożytność XV – XVI w.	
12.	44-46/9	018	Punkt osadniczy	Późne średniowiecze XV w	
13.	44-46/10	019	Punkt osadniczy	Wczesne średniowiecze faza E-F	
14.	44-46/11	020	Punkt osadniczy	Wczesne średniowiecze faza F	
15.	44-46/12	021	Punkt osadniczy	Późne średniowiecze – nowożytność XV – XVI w.	
16.	44-46/13	022	Punkt osadniczy	Późne średniowiecze XV w.	
17.	44-46/14	023	Punkt osadniczy	Wczesne średniowiecze faza E	
18.	44-46/15	024	Punkt osadniczy	Wczesne średniowiecze faza	

Lp.	Nr obszaru AZP/nr ewidencyjny	Nr stanowiska	Funkcja obiektu	Chronologia	Kultura
				E	
19.	43-46/19	054	Cmentarzysko Ślad osadniczy	Epoka brązu, nowożytność XVI – XVII w.	Łużycka
20.	43-46/20	055	Punkt osadniczy	Epoka brązu, nowożytność XVI – XVII w.	Łużycka

*Podstawa: Dane Urzędu Miasta Nieszawa

2.4. Mieszkańcy Nieszawy

Wielkość populacji

Wskaźniki demograficzne mają zasadniczy wpływ na jakość życia, szanse rozwojowe i tempo wzrostu poziomu życia w gminie. Takie parametry jak: wykształcenie mieszkańców, gęstość zaludnienia, dodatni poziom przyrostu naturalnego, dodatnie saldo migracji, zachowanie równowagi pomiędzy płciami, właściwe proporcje pomiędzy grupami ludności w wieku przedprodukcyjnym, produkcyjnym i poprodukcyjnym decydują o przyszłości gminy. W tabeli 4 przedstawiono dane dotyczące populacji gminy na przestrzeni 10 ostatnich lat.

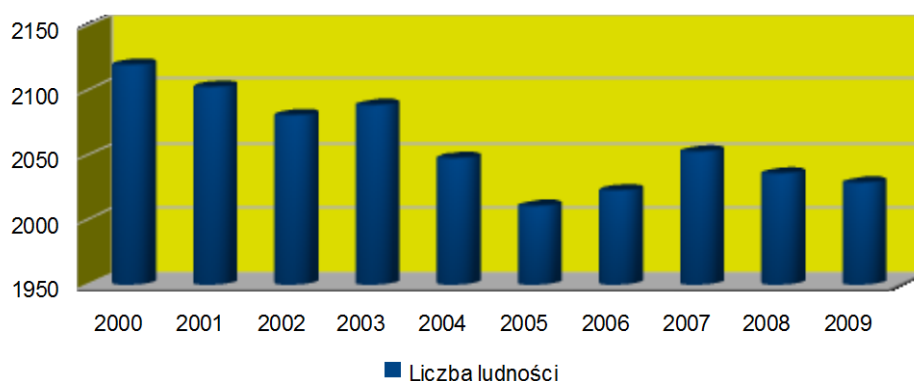
Tabela 4. Wielkość populacji i zmiany w czasie na terenie miasta Nieszawa

Rok	Liczba ludności	Urodzenia	Zgony	Przyrost naturalny	Saldo migracji
2000	2119	29	23	6	-4
2001	2102	14	25	-11	8
2002	2080	15	27	-12	-10
2003	2088	27	30	-3	7
2004	2047	18	33	-15	-18
2005	2010	15	28	-13	-9
2006	2022	18	16	2	-11
2007	2052	15	27	-12	27
2008	2035	20	22	-2	-1
2009	2028	26	26	0	-10

*Podstawa: Dane GUS, według faktycznego miejsca zamieszkania

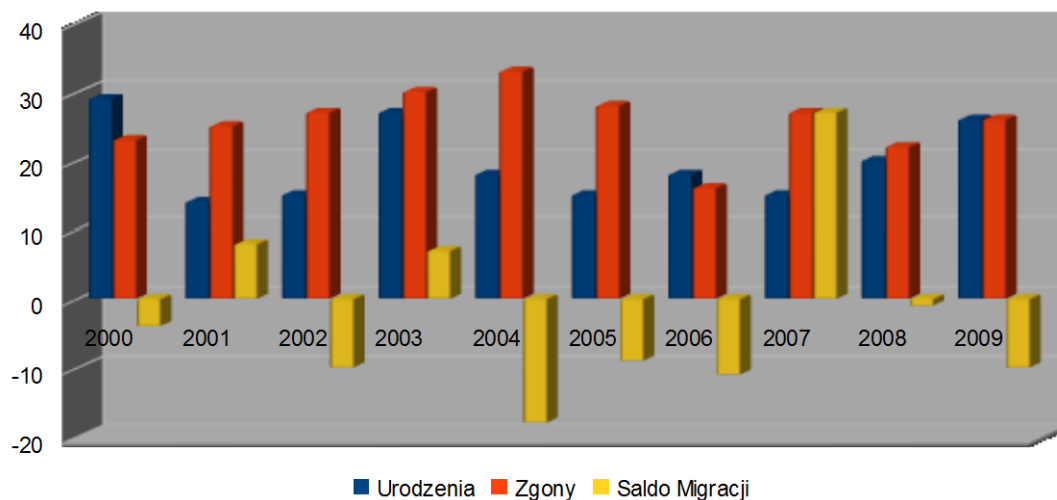
Analizując dane zawarte w tabeli 4 można zauważyć, że liczba ludności na terenie miasta maleje. Wpływ na taką sytuację ma zarówno ujemny wskaźnik migracji, jak i przyrostu naturalnego.

Wykres 2. Liczba ludności na terenie miasta Nieszawa w latach 2000-2009



*Podstawa: Dane GUS

Wykres 3. Ruch naturalny ludności na terenie miasta Nieszawa w latach 2000-2009



*Podstawa: Dane GUS

Struktura wiekowa

Tabela 5 przedstawia populację gminy w rozbiciu na grupy wiekowe uwzględniając płeć.

Tabela 5. Populacja miasta w rozbiciu na grupy wiekowe z uwzględnieniem płci

Grupa wiekowa	Ogółem	Mężczyźni	Kobiety
0-4 lata	99	43	56
5-9 lat	101	45	56
10-14 lat	109	66	43
15-19 lat	133	82	51
20-24 lata	180	96	84
25-29 lat	149	82	67
30-34 lata	147	65	82
35-39 lat	136	63	73
40-44 lata	130	60	70
45-49 lat	141	69	72
50-54 lata	162	79	83
55-59 lat	149	82	67
60-64 lata	117	53	64
65-69 lat	67	29	38
Powyżej 70	178	61	117
Razem	1998	975	1023

*Podstawa: Dane GUS 2006 r.

Najliczniejszą grupą w mieście są osoby powyżej 70 roku życia oraz w przedziale wiekowym 50-54 lata.

Strukturę ludności według wieku mającą wpływ na kształtowanie się struktur społeczno – ekonomicznych przedstawiono w tabeli 6.

Tabela 6. Struktura ludności według wieku

Grupa wiekowa	Osoby	% ogółu
Wiek przedprodukcyjny:	442	22,00
- kobiety	206	11,00
- mężczyźni	236	12,00
Wiek produkcyjny:	1247	62,00
- kobiety	598	29,00
- mężczyźni	649	33,00
Wiek poprodukcyjny:	309	16,00
- kobiety	219	11,00
- mężczyźni	90	5,00
Ogółem	1998	100,00

*Podstawa: Dane GUS 2006 r.

Obecnie największą grupę stanowią osoby w wieku produkcyjnym. Jednakże w przyszłości zwiększać się będzie procentowy udział osób w wieku poprodukcyjnym, co pociąga za sobą wiele konsekwencji. Znaczna część dochodów gminy będzie bowiem musiała być kierowana na zapewnienie odpowiednich warunków życia osobom w starszym wieku (np. opieka społeczna). Starzejące się społeczeństwo to także malejące przyrosty zasobów pracy. Poza tym wzrost liczby osób starszych prowadzi do zmiany struktury popytu – wpływa na mniejszy popyt na „nowinki” technologiczne, a większy na szeroką gamę usług związanych z opieką społeczną.

Poziom wykształcenia ludności

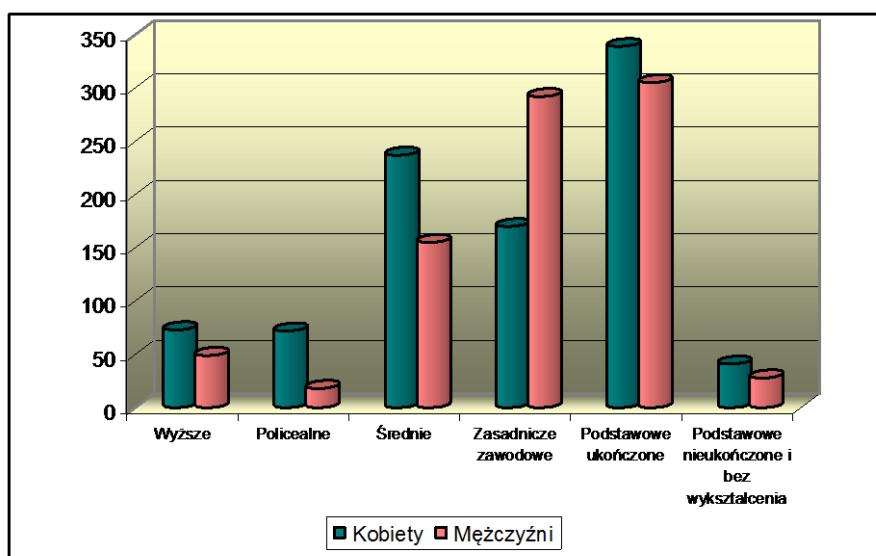
W Nieszawie dominują osoby z wykształceniem podstawowym. Poza tym zauważalna jest tendencja wskazująca na występowanie wyższego poziomu wykształcenia wśród kobiet. Należy jednak stwierdzić, że prezentowane dane pochodzące z Narodowego Spisu Powszechnego z 2002 r. i ogólnokrajowe tendencje do podnoszenia poziomu wykształcenia wskazują, że z roku na rok będzie ono ulegało znaczącej poprawie. Dotyczy to głównie osób z wykształceniem średnim, które podnoszą swój poziom wykształcenia na wyższe.

Tabela 7. Poziom wykształcenia ludności na terenie miasta Nieszawa

Rodzaj wykształcenia	Ogółem	Kobiety	Mężczyźni
Wyższe	122	73	49
Policealne	90	72	18
Średnie	392	237	155
Zasadnicze zawodowe	462	170	292
Podstawowe ukończone	644	339	305
Podstawowe nieukończone i bez wykształcenia	69	41	28

*Podstawa: Dane GUS Narodowy Spis Powszechny 2002 r.

Wykres 4. Wykształcenie ludności na terenie miasta Nieszawa



*Podstawa: Dane GUS Narodowy Spis Powszechny 2002 r.
Poziom bezrobocia

Wciąż poważnym problemem na terenie miasta pozostaje kwestia bezrobocia, chociaż – jak można zaobserwować analizując dane zawarte w tabeli 8 – liczba osób pozostających bez pracy maleje, co jest zjawiskiem korzystnym.

Tabela 8. Liczba bezrobotnych

Data	Liczba bezrobotnych		
	ogółem	mężczyzn	kobiet
31.12.2005 r.	287	138	149
31.12.2006 r.	289	146	143
31.12.2007 r.	213	94	119
31.12.2008 r.	185	94	91
31.12.2009 r.	215	118	97

*Podstawa: Dane PUP w Aleksandrowie Kujawskim

2.5. Infrastruktura techniczna

Odprowadzanie i oczyszczanie ścieków

Długość sieci kanalizacji sanitarnej na terenie miasta wynosiła w 2007 r. 4,4 km i obsługiwała ona 132 przyłącza. Z sieci kanalizacji sanitarnej korzystało ogółem 1 370 osób. Wskaźnik skanalizowania na terenie miasta wynosił ok. 60%.

Na terenie miasta działa jedna mechaniczno - biologiczna oczyszczalnia ścieków o średniej przepustowości 200 m³/dobę. Odbiornikiem oczyszczonych ścieków jest rzeka Wisła.

Sieć wodociągowa

Nieszawa jest zwodociągowana niemal w 90%. Długość czynnej sieci wodociągowej wynosi 22,6 km i korzysta z niej 2 000 osób. Miejscowość zaopatrywana jest w wodę z miejskiego ujęcia składającego się z dwóch studni. Poza tym na terenie miasta znajduje się ujęcie Przedsiębiorstwa „TAJA” eksploatowane dla celów produkcji wód.

Gospodarka odpadami

Na terenie miejscowości działa zorganizowany system zbiórki i wywozu odpadów komunalnych, które trafiają na międzygminne składowisko odpadów zlokalizowane w Służewie (gmina Aleksandrów Kujawski).

Sieć drogowa

Na sieć drogową miasta Nieszawa składają się:

- drogi powiatowe,
- drogi gminne.

Komunikacja autobusowa i kolejowa

Miejscowość posiada dość dobrze rozwiniętą sieć komunikacji autobusowej, która obsługuje zarówno połączenia o znaczeniu międzyregionalnym, jak i wewnątrzwojewódzkim. Połączenia realizowane są m.in. do takich miast jak: Włocławek, Brodnica, Łódź, Płock, Toruń, Bydgoszcz.

Na terenie Nieszawy transport kolejowy nie występuje.

Przeprawa promowa

Na uwagę zasługuje także kursujący przez Wisłę prom. Jest to jedyna w Polsce tego typu jednostka pływająca, która w sezonie stanowi nie tylko środek transportu, ale także atrakcję turystyczną.

Telekomunikacja

Całe miasto obsługiwane jest przez jedną placówkę pocztową działającą w Nieszawie. Stopień telefonizacji przewodowej miejscowości osiągnął wysoki poziom, co oznacza pełne zaspokojenie lokalnych potrzeb. Miasto znajduje się poza tym w obszarze zasięgu wszystkich operatorów sieci telefonii komórkowej.

Sieć telekomunikacyjna w Nieszawie powinna zapewnić warunki dla aktywizacji działalności gospodarczej oraz poprawy jakości życia.

2.6. Sfera społeczna

Ochrona zdrowia

Podstawową opiekę medyczną mieszkańcom miasta zapewnia Niepubliczny Zakład Opieki Zdrowotnej „ELMED”.

Usługi leczenia zamkniętego oraz specjalistyczne porady lekarskie dostępne są w Niepublicznym Zakładzie Opieki Zdrowotnej Szpitalu Powiatowym w Aleksandrowie Kujawskim. Zaopatrzenie w leki zapewnia jedna apteka funkcjonująca w mieście.

Stan infrastruktury mieszkaniowej

W mieście Nieszawa, wg danych GUS, w 2002 r. istniało ogółem 701 mieszkań o łącznej powierzchni 44 734 m², z czego 685 (o pow. 43 948 m²) było stale zamieszkanymi. W 2006 r. było już 750 mieszkań o powierzchni użytkowej 48 984 m².

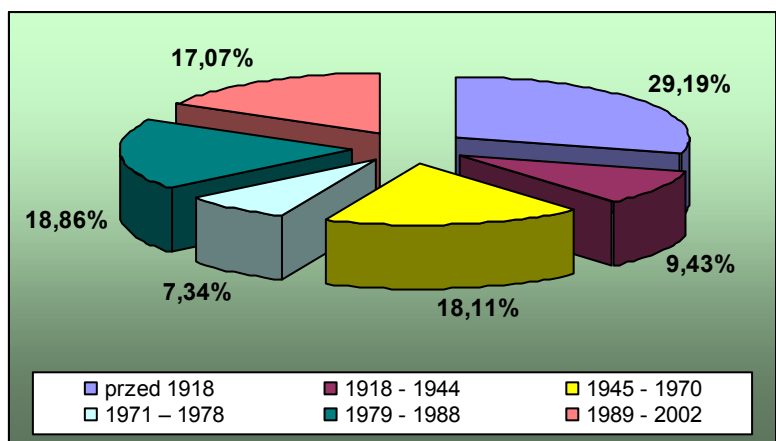
Tabela 9. Struktura zasobów mieszkaniowych

Okres budowy	Liczba mieszkań	Powierzchnia użytkowa (m²)
przed 1918	195	10 062

1918 - 1944	63	3 573
1945 - 1970	121	7 253
1971 - 1978	49	3 336
1979 - 1988	126	9 870
1989 - 2002	114	9 149

*Podstawa: Dane GUS NSP 2002

Wykres 5. Stan substancji mieszkaniowej na terenie miasta Nieszawa



*Podstawa: Dane GUS NSP 2002

Jak widać z załączonego zestawienia najwięcej (29,19%) stanowią mieszkania zbudowane przed 1918 rokiem. W związku z tym można stwierdzić, że stan substancji mieszkaniowej na terenie miasta nie jest najlepszy.

Poza tym sytuacja mieszkaniowa ludności jest zadowalająca, zarówno jeśli chodzi o liczbę izb w przeliczeniu na 1 mieszkańca, jak i przypadającą na osobę powierzchnię użytkową.

Tabela 10. Mieszkania według ilości izb

Liczba izb w mieszkaniu	Liczba mieszkań
1 izba	26
2 izby	150
3 izby	250
4 izby	149
5 i więcej izb	126

*Podstawa: Dane GUS NSP 2002

Zgodnie z danymi zawartymi w tabeli 10 należy stwierdzić, że na terenie miasta Nieszawa przeważają mieszkania złożone z 3 izb, najmniej jest natomiast lokali jednoizbowych. Pod względem wielkości przeważają mieszkania o powierzchni 40 – 49 m².

Tabela 11. Mieszkania według powierzchni

Powierzchnia mieszkania m²	Liczba mieszkań	Metraż na 1 osobę (m²)	Liczba mieszkań
do 30	74	poniżej 7	29
30 – 39	105	7,0 – 9,9	50
40 – 49	128	10,0 – 14,9	132
50 – 59	101	15,0 – 19,9	113
60 - 79	113	20,0 – 29,9	168
80 – 99	84	30 i więcej	193
100 – 119	40	X	X
120 i więcej	56	X	X

*Podstawa: Dane GUS NSP 2002

Systematycznej poprawie z roku na rok ulega stan wyposażenia mieszkań w podstawową infrastrukturę techniczną. Dotyczy to zarówno starań władz miasta, jak i dążenia właścicieli mieszkań do podnoszenia ich standardu, o czym świadczy fakt, że na koniec 2006 r. liczba mieszkań wyposażonych w wodę z wodociągu wynosiła 702, w ustęp spłukiwany – 600, w łazienkę – 559, a w centralne ogrzewanie – 481.

Tabela 12. Mieszkania według wyposażenia

Wyposażenie mieszkania	Liczba mieszkań
mieszkania ogółem	701
wodociąg ogółem	663
wodociąg przydomowy	50
wodociąg sieciowy	613
bez wodociągu	38
ustęp spłukiwany	565
łazienka	527
ciepła woda	492
CO zbiorowe	128
CO indywidualne	328
piece	237

*Podstawa: Dane GUS NSP 2002

Szkolnictwo

Na terenie miasta funkcjonują następujące placówki oświatowe podległe samorządowi gminnemu:

- Gimnazjum,
- Szkoła Podstawowa.

W zakresie wychowania przedszkolnego funkcjonuje 1 placówka, do której uczęszczało w 2007 r. 38 dzieci.

Ponadto na terenie miasta działa Liceum Ogólnokształcące im. Komandora Heliodora Laskowskiego.

Warto podkreślić, że przy szkołach działają koła teatralne i koła zainteresowań, które systematycznie organizują różnorodne imprezy i uroczystości w ciągu roku z okazji różnych świąt wynikających z kalendarza imprez.

Tabela 13. Stan placówek oświatowych podległych samorządowi gminnemu na terenie miasta Nieszawa

Wyszczególnienie	Liczba uczniów	Liczba pomieszczeń	Liczba oddziałów	Liczba komputerów	Pracownie komputerowe
2005					
szkoły podstawowe	141	7	6	11	1
gimnazjum	94	8	4	10	1
2006					
szkoły podstawowe	141	7	6	11	1
gimnazjum	79	8	3	10	1
2007					
szkoły podstawowe	140	8	6	15	1
gimnazjum	75	6	3	10	1
2008					
szkoły podstawowe	130	8	6	18	1
gimnazjum	75	6	3	15	1
2009					
szkoły podstawowe	115	8	6	18	1
gimnazjum	75	6	3	15	1

*Podstawa: Dane GUS oraz dane Urzędu Miasta Nieszawa (dotyczące roku 2007)

Kultura

Życie kulturalne miasta skupia się m.in. wokół biblioteki miejskiej, która posiada w swych zasobach księgozbiór w liczbie 13 184 woluminów, rocznie korzysta z niej około 380 czytelników.

Istotny wkład w rozwój życia kulturalnego mieszkańców Nieszawy ma muzeum biograficzne poświęcone wybitnemu teoretykowi architektury, pedagogowi i malarzowi - Stanisławowi Noakowskiemu. Działa ono od 1983 r. Jego zadaniem jest gromadzenie dokumentacji twórczej artysty, wiadomości o jego życiu oraz aktualizowanie biografii. Prezentowana jest w nim zawsze stała wystawa, poświęcona Ludwikowi Bouchardowi (1828-1912) pierwszemu nauczycielowi rysunku Stanisława Noakowskiego. Oprócz działalności zasadniczej, muzeum prowadzi również prace popularyzujące poprzez prezentowanie wystaw czasowych, obejmujących rozmaite style, kierunki i dziedziny plastyczne.

Poza tym na uwagę zasługuje działająca przy świetlicy środowiskowej od 1999 r. Młodzieżowa Orkiestra Dęta. Są to utalentowani muzycznie młodzi mieszkańcy Nieszawy, którzy koncertują z coraz większymi sukcesami. Repertuar orkiestry jest bardzo różnorodny, obejmuje światowe standardy jazzowe.

Na terenie miasta odbywają się także cykliczne imprezy kulturalne, do których można zaliczyć m.in. Święto Patronki Miasta Św. Jadwigi Królowej.

Sport

Na terenie miasta istnieje zaplecze sportowe przy gminnych placówkach oświatowych, dzięki któremu możliwy jest prawidłowy rozwój fizyczny dzieci i młodzieży. Poza tym na uwagę zasługuje stadion, stanowiący bazę sportu szkolnego, miejsce rekreacji oraz rozgrywania spotkań przez MZKS „Jagiellonka”.

Bezpieczeństwo publiczne

O bezpieczeństwo mieszkańców miasta dbają funkcjonariusze Posterunku Policji zlokalizowanego w Nieszawie.

W zakresie ochrony przeciwpożarowej w Nieszawie funkcjonuje jednostka Ochotniczej Straży Pożarnej.

2.7. Gospodarka

Rolnictwo

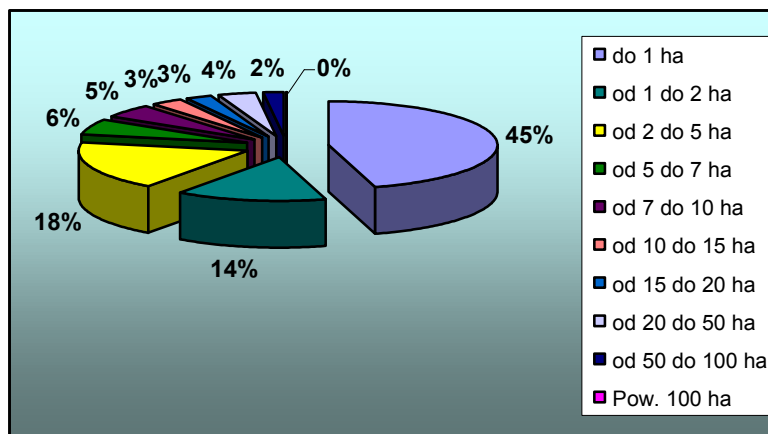
W związku z miejskim charakterem miejscowości na terenie Nieszawy rolnictwo nie odgrywa większej roli, jednak występuje tu również ten dział gospodarki. Dominującą formą jest rolnictwo indywidualne, przeważają gospodarstwa do 1 ha, co nie jest zjawiskiem korzystnym, gdyż w warunkach konkurencji większą szansę na rozwój mają gospodarstwa charakteryzujące się większą powierzchnią. Im są one mniejsze, tym wyższe są jednostkowe koszty produkcji, a także większe trudności w finansowaniu inwestycji rolnych. Poza tym małe gospodarstwa rolne trudniej niż duże dostosowują jakość produktów i ich cechy sanitarne do wymogów bezpieczeństwa żywnościowego.

Tabela 14. Struktura agrarna gospodarstw

Grupy obszarowe użytków rolnych	Liczba gospodarstw
Ogółem	160
do 1 ha	73
od 1 do 2 ha	23
od 2 do 5 ha	29
od 5 do 7 ha	9
od 7 do 10 ha	8
od 10 do 15 ha	5
od 15 do 20 ha	4
od 20 do 50 ha	6
od 50 do 100 ha	3
Pow. 100 ha	0

*Podstawa: Dane GUS – Powszechny Spis Rolny 2002 r.

Wykres 6. Struktura agrarna gospodarstw na terenie miasta Nieszawa



*Podstawa: Dane GUS – Powszechny Spis Rolny 2002 r.

Produkcja roślinna i zwierzęca

W strukturze zasiewów dominują zboża. Na dalszych miejscach lokują się ziemniaki oraz kukurydza. Rodzaje upraw uwarunkowane są bonitacją gleb oraz rodzajami hodowli.

Tabela 15. Struktura upraw na terenie miasta Nieszawa

Wyszczególnienie	Ogółem	
	W ha	Ilość gospodarstw
pszenica		
- jara	24,29	13
- ozima	78,01	32
żyto	48,00	18
jęczmień		
- jary	43,19	17
- ozimy	0	0
pszenżyto		
- jare	0	0
- ozime	43,71	21
mieszanki zbóż		
- jare	48,01	21
- ozime	4,12	3
kukurydza na ziarno	107,09	9
kukurydza na zielonkę	13,10	5
ziemniaki	94,23	47
buraki cukrowe	9,70	3
warzywa gruntowe	9,10	24

*Podstawa: Dane GUS – Powszechny Spis Rolny 2002 r.

Hodowla obejmuje głównie trzodę chlewną i bydło. Bez zwierząt gospodarskich funkcjonowało 128 gospodarstw rolnych.

Tabela 16. Struktura hodowli w mieście Nieszawa

Zwierzęta hodowlane	Ilość sztuk	Ilość gospodarstw
Bydło	177	24
- w tym krowy	55	19
Trzoda chlewna	464	24
- w tym lochy	44	
Kury	4781	bd.

*Podstawa: Dane GUS – Powszechny Spis Rolny 2002 r.

Wyposażenie techniczne rolnictwa w Nieszawie w 2002 r. przedstawiało się następująco:

- ciągniki rolnicze – 69 szt.;
- samochody ciężarowe - 21 szt.;
- kombajny zbożowe – 6 szt.;
- kombajny ziemniaczane – 16 szt.;
- kombajny buraczane – 4 szt.

W ostatnich latach obserwowane są znaczące zmiany w parku maszynowym rolników. Programy pomocowe Wspólnoty Europejskiej, umożliwiające uzyskanie zwrotu części kosztów poniesionych na zakup maszyn i urządzeń oraz dostęp do niedrogich, używanych maszyn spowodowały korzystne zmiany ilościowe i jakościowe w wyposażeniu technicznym rolnictwa.

Pozarolnicza działalność gospodarcza

Na terenie Nieszawy istnieje dość znaczna ilość podmiotów gospodarczych, co zaprezentowano w tabeli 17.

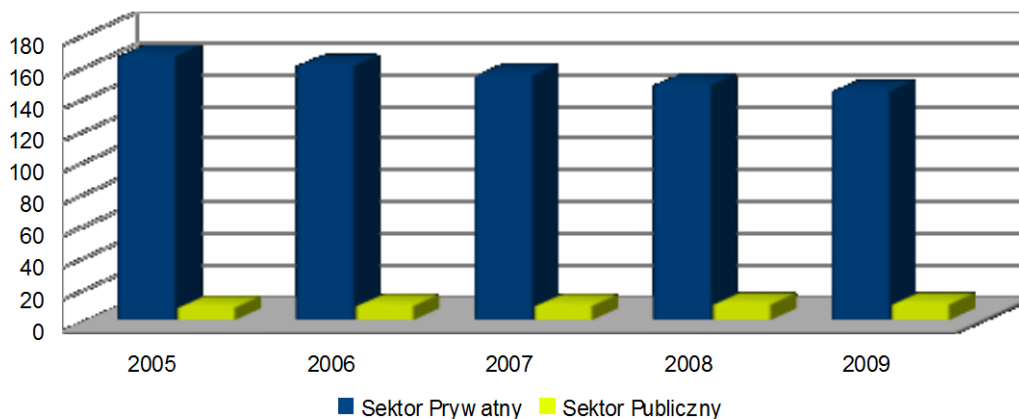
Tabela 17. Podmioty gospodarcze zarejestrowane w systemie REGON w latach 2005-2009

Wyszczególnienie	Rok				
	2005	2006	2007	2008	2009
Sektor prywatny	166	160	154	148	144
Sektor publiczny	8	9	9	10	10
Ogółem	174	169	163	158	154

*Podstawa: Dane GUS

Analizując dane przedstawione w tabeli 17 i na wykresie 7 należy stwierdzić, że liczba podmiotów gospodarczych na terenie miasta rośnie.

Wykres 7. Podmioty gospodarcze zarejestrowane w systemie REGON w latach 2005-2009



*Podstawa: Dane GUS

Biorąc pod uwagę liczbę przedsiębiorców w sektorze prywatnym według sekcji PKB można zauważyć, że największa ilość podmiotów działa w sekcji G (handel hurtowy i detaliczny; naprawa pojazdów samochodowych, motocykli oraz artykułów użytku osobistego i domowego), a najmniejsza – w M (edukacja), B (górnictwo) i L (administracja publiczna i obrona narodowa; obowiązkowe ubezpieczenia społeczne i powszechne ubezpieczenie zdrowotne).

Wśród podmiotów sektora prywatnego najwięcej jest osób fizycznych prowadzących działalność gospodarczą, co jest zgodne z ogólnokrajową tendencją. Kolejne miejsca zajmują spółki handlowe oraz stowarzyszenia i organizacje społeczne, co zaprezentowano w tabeli 19.

Tabela 18. Struktura podmiotów gospodarczych według sekcji PKD zarejestrowanych na terenie miasta Nieszawa w latach 2005 - 2009 (sektor prywatny)

Sekcje PKD	Rok				
	2005	2006	2007	2008	2009
A (rolnictwo, łowiectwo i leśnictwo)	5	5	4	4	3
B (górnictwo)	1	1	0	0	0
D (przetwórstwo przemysłowe)	23	23	21	20	18
F	8	11	10	9	7

(budownictwo)					
G (handel hurtowy i detaliczny; naprawa pojazdów samochodowych, motocykli oraz artykułów użytku osobistego i domowego)	60	55	52	49	46
H (hotele i restauracje)	8	7			11
I (transport, gospodarka magazynowa i łączność)	10	10	8	7	6
J (pośrednictwo finansowe)	3	3	2	2	1
K (obsługa nieruchomości, wynajem i usługi związane z prowadzeniem działalności gospodarczej)	23	22	16	12	5
L (administracja publiczna i obrona narodowa; obowiązkowe ubezpieczenia społeczne i powszechne ubezpieczenie zdrowotne)	1	1	3	5	7
M (edukacja)	1	1	3	6	10
N (ochrona zdrowia i pomoc społeczna)	11	9	6	3	2
O (działalność usługowa komunalna, społeczna i indywidualna, pozostała)	12	12	7	4	1

*Podstawa: Dane GUS

Tabela 19. Forma prawna prowadzenia działalności w sektorze prywatnym na terenie miasta Nieszawa w latach 2005-2009

Forma prawna	Rok				
	2005	2006	2007	2008	2009
Osoby fizyczne prowadzące działalność gospodarczą	133	127	123	117	112
Spółki handlowe	14	12	12	11	10
Spółki handlowe z udziałem kapitału zagranicznego	5	2	2	2	1
Spółdzielnie	1	1	1	1	1
Fundacje	1	1	1	1	1
Stowarzyszenia i organizacje społeczne	3	5	5	5	5

*Podstawa: Dane GUS

Handel

Sieć sklepów na terenie miasta Nieszawa jest dobrze rozwinięta i dostosowana do potrzeb lokalnego rynku. Dominują placówki oparte na samozatrudnieniu prowadzących je osób i ich rodzin.

3. Analiza SWOT

Poprzez analizę SWOT postarano się przeanalizować mocne i słabe strony miejscowości oraz jej szanse i zagrożenia stwarzane przez otoczenie. Pozwala to na określenie obecnej sytuacji w tej miejscowości oraz przyszłych kierunków jej rozwoju.

Tabela 20. Mocne i słabe strony miejscowości

Lp.	Zasoby	Mocne strony	Słabe strony
1. Środowisko przyrodnicze			
1.1	walory krajobrazu		Brak większych kompleksów leśnych
1.2	walory szaty roślinnej (np. runo leśne)		Brak charakterystycznych walorów szaty roślinnej
1.3	cenne przyrodniczo obszary lub obiekty	Położenie w granicach Obszaru Chronionego Krajobrazu Niziny Ciechocińskiej	
1.4	fauna		Brak charakterystycznych reprezentantów fauny
1.5	wody powierzchniowe	Położenie nad rzeką Wisłą	
1.6	gleby, kopaliny		Brak kopaliny
1.7	czystość środowiska	Czyste środowisko naturalne	
2. Środowisko kulturowe			
2.1	walory architektury i osobliwości kulturowe	Liczne stanowiska archeologiczne Zabytkowy układ urbanistyczny miasta z zachowanymi elementami tradycyjnej zabudowy	Większa część zabytków znajduje się w złym stanie technicznym
2.2	walory zagospodarowania przestrzennego		Brak planu zagospodarowania przestrzennego

Lp.	Zasoby	Mocne strony	Słabe strony
2.3	obiekty zabytkowe	Liczne obiekty zabytkowe, np. kościół parafialny p.w. św. Jadwigi	
2.4	zespoły artystyczne	Działalność Młodzieżowej Orkiestry Dętej oraz zespołu wokalnego „Biedronki” przy Klubie Seniora	
3. Dziedzictwo religijne i historyczne			
3.1	święta, odpusty, pielgrzymki	Obchodzone rokrocznie Święto Patronki Miasta Św. Jadwigi Królowej	
3.2	tradycje, obrzędy, gwara		Brak tradycyjnych obrzędów
3.3	legandy, podania i fakty historyczne	Trzykrotna lokacja miasta, fakt narodzin w Nieszawie S. Noakowskiego	Niewielkie wykorzystanie faktów historycznych dla rozwoju miejscowości
4. Obiekty i tereny			
4.1	działki pod zabudowę mieszkaniową	Występowanie działek pod zabudowę mieszkaniową	
5. Gospodarka (w tym rolnictwo)			
5.1	specyficzne produkty, hodowle, uprawy polowe charakterystyczne dla miejscowości lub wynikające z tradycji		Brak specyficznych produktów, hodowli
5.2	znane firmy produkcyjne i zakłady usługowe	Występowanie dużej ilości podmiotów gospodarczych	
6. Sąsiedztwo, migracje i przyjezdni			
6.1	korzystne, atrakcyjne położenie	Położenie w pobliżu Włocławka i Torunia	
6.2	ruch tranzytowy	Brak ruchu tranzytowego przez teren miasta	
7. Infrastruktura			
7.1	placówki opieki społecznej	Umiejscowienie w miejscowości NZOZ oraz apteki	
7.2	edukacja i kultura	Funkcjonowanie szkoły podstawowej, gimnazjum, przedszkola oraz LO Działalność Miejskiej Biblioteki Publicznej	

Lp.	Zasoby	Mocne strony	Słabe strony
		Działalność Muzeum im. S. Noakowskiego	
7.3	sport i rekreacja	Umiejscowienie w miejscowości obiektów sportowych przy obiektach oświatowych Działalność MZKS „Jagiellonka” Funkcjonowanie stadionu sportowego	Niedostateczny stan techniczny stadionu
7.4	zaopatrzenie w energię	Występowanie możliwości gazyfikacji miasta	
7.5	zaopatrzenie w wodę	Zwodociągowanie miejscowości	Brak pełnego zwodociągowania
7.6	usuwanie i oczyszczanie ścieków	Funkcjonująca sieć kanalizacji sanitarnej i oczyszczalnia ścieków	Niedostateczna długość sieci kanalizacyjnej
7.7	gospodarka odpadami stałymi	Zorganizowana zbiórka odpadów stałych z terenu miejscowości	Brak własnego wysypiska odpadów
7.8	telekomunikacja	Zapewniony dostęp do telefonu stacjonarnego i telefonii komórkowej Możliwość dostępu do Internetu	
7.9	infrastruktura drogowa	Niedostateczny stan infrastruktury drogowej	
7.10	komunikacja	Występowanie bezpośrednich połączeń z Włocławkiem, Łodzią, Toruniem, Płockiem	
8.Ludzie, organizacje społeczne			
8.1	OSP	Funkcjonowanie na terenie miejscowości OSP	
8.2	Stowarzyszenia	Działalność Nieszawskiego Towarzystwa Kulturalnego oraz Towarzystwa Miłośników Nieszawy	
8.3	Posterunek Policji, Rewir dzielnicowych	Funkcjonowanie Posterunku Policji	

Tabela 21. Szanse i zagrożenia dla rozwoju miejscowości

Szanse	Zagrożenia
1. Członkostwo kraju w UE – możliwość ubiegania się o środki finansowe z funduszy strukturalnych.	1. Brak reformy finansów publicznych 2. Często zmieniające się przepisy prawne.

<ul style="list-style-type: none"> 2. Rozwój turystyki. 3. Dynamiczny rozwój sektora małych i średnich przedsiębiorstw. 4. Ułatwienie formalności związanych z zakładaniem własnej działalności gospodarczej. 5. Zwiększenie wydatków społeczeństwa na budownictwo. 6. Duże ożywienie gospodarcze. 7. Spadające bezrobocie. 8. Zapowiedzi przekazania większej władzy samorządowi lokalnemu. 	<ul style="list-style-type: none"> 3. Jeszcze stosunkowo wysoki poziom bezrobocia. 4. Konkurencja innych gmin w pozyskiwaniu inwestorów zewnętrznych. 5. Emigracja młodych ludzi do większych miast w poszukiwaniu pracy. 6. Niski poziom wykształcenia społeczności. 7. Wzrost cen produktów i usług.
-------------------------------------------------------------------------------------------------------------------------------------------------------------------------------------------------------------------------------------------------------------------------------------------------------------------------------------------------------------------------------------------------------------------------------------------------------------------	-----------------------------------------------------------------------------------------------------------------------------------------------------------------------------------------------------------------------------------------------------------------------------------------------------------------------------------------------------------

4. Wizja rozwoju

Wizja rozwoju opisuje stan, do którego chcą dążyć zarówno władze samorządowe, jak i mieszkańcy miejscowości. Określenie docelowej wizji rozwoju jest niezbędne, bo umożliwia wyznaczenie jasnych celów i określenie sposobów ich realizacji. Świadomość do czego zmierzamy, ułatwi konsekwentne podążanie w nakreślonym kierunku, bez popełniania niepotrzebnych błędów. W ramach prac nad przygotowaniem Planu Odnowy Miejscowości została wypracowana następująca wizja rozwoju miejscowości Nieszawa:

Miejscowość nowoczesna, bezpieczna i wygodna – z dobrze rozwiniętą infrastrukturą techniczną, z zachowanym układem urbanistycznym, zabytkami znajdującymi się w dobrym stanie technicznym, z funkcjonującą przeprawą promową – pełniącą funkcje usługowe, a także turystyczne i rekreacyjne

Wizja ta zakłada rozwój miasta Nieszawa w kierunku wyeksponowania jego walorów historycznych, przy jednoczesnym rozwoju infrastruktury technicznej, dzięki czemu możliwy będzie napływ do miasta nowych mieszkańców, a także przyciągnięcie turystów sezonowych oraz zainteresowanych wypoczynkiem sobotnio – niedzielnym, w szczególności z okolicznych ośrodków miejskich, tj. Torunia i Włocławka.

5. Planowane kierunki rozwoju

Tabela 22. Kierunki rozwoju miasta

DIAGNOZA AKTUALNEJ SYTUACJI		WIZJA STANU DOCELOWEGO	
Co je wyróżnia?	obiekty zabytkowe, stanowiska archeologiczne	Co ma je wyróżniać?	rozwinięta oferta turystyczna, centrum kulturalne, utrzymane historyczne zabudowy
Jakie pełni funkcje?	mieszaniowo-gospodarczą, usługową	Jakie ma pełnić funkcje?	administracyjne, usługowe, kulturalne, turystyczne
Kim są mieszkańcy?	dzieci, młodzież, pracujący na terenie miasta, a także w większych ośrodkach położonych w sąsiedztwie	Kim mają być mieszkańcy?	wykształceni, aktywni zawodowo i społecznie mieszkańcy różnych grup zawodowych, aktywna młodzież
Co daje utrzymanie?	praca w sferze produkcyjno – usługowej, emerytury, renty, pomoc społeczna, zasiłki dla bezrobotnych	Co ma dać utrzymanie?	praca w sferze produkcyjno – usługowej, działalność gospodarcza, turystyka
Jak zorganizowani są mieszkańcy?	Rada Miasta, Nieszawskie Towarzystwo Kulturalne oraz Towarzystwo Miłośników Nieszawy	W jaki sposób mają być zorganizowani mieszkańcy?	stowarzyszenia kulturalne i turystyczne, Rada Miasta
W jaki sposób rozwiązują problemy?	sporadyczne zebrania, indywidualne interwencje u władz gminnych	W jaki sposób mają być rozwiązywane problemy?	okresowe spotkania i zebrania, spotkania z Radą Miasta, z władzami gminy, zwiększenie przepływu informacji między mieszkańcami
Jak wygląda miejscowość?	zabudowa zwarta	Jak ma wyglądać miejscowość?	estetyczne zagospodarowanie posesji, utrzymanie historycznego układu przestrzennego zabudowy
Jakie są powiązania komunikacyjne?	drogi powiatowe i gminne, prom kursujący w sezonie letnim	Jakie mają być powiązania komunikacyjne?	regularne połączenia komunikacyjne do pobliskich miast
Co proponujemy dzieciom i młodzieży?	zajęcia pozalekcyjne w szkole, stadion sportowy	Co zaproponujemy dzieciom i młodzieży?	zajęcia pozalekcyjne w szkole, możliwość rozwijania zainteresowań kulturowych i artystycznych

6. Opis planowanych przedsięwzięć

Zadania przewidziane do realizacji na terenie miasta Nieszawa w czasie obowiązywania niniejszego Planu Odnowy Miejscowości przedstawione zostały w postaci kart zadań prezentujących tytuł zadania, okres jego realizacji, wskazanie instytucji odpowiedzialnych za realizację projektu, a także powiązań zadania z dokumentami strategii na szczeblu powiatu i województwa.

Zadania te zostały wybrane do realizacji, ponieważ przyczyniają się do wzrostu atrakcyjności miasta Nieszawa, zwiększenia liczby turystów odwiedzających tę urokliwą miejscowość oraz wzrostu integracji mieszkańców i ich przywiązania do rodzinnych stron. Nie można bowiem zapomnieć, że poprawa warunków zamieszkania na danym terenie zwiększa poczucie komfortu mieszkańców oraz ich przekonanie o zwiększaniu się standardu ich życia. Realizacja zaproponowanych zadań, a zwłaszcza rewitalizacja Placu Kazimierza Jagiellończyka w Nieszawie, przyczyni się też do zwiększenia stopnia aktywizacji i integracji mieszkańców, ponieważ dzięki poprawie estetyki miejscowości większa liczba osób będzie odwiedzała Nieszawę, co może spowodować powstawanie nowych podmiotów gospodarczych zajmujących się obsługą przyjezdnych. Poza tym dzięki zagospodarowaniu placu w centrum miasta powstanie miejsce, gdzie osoby zamieszkujące Nieszawę będą mogły spotykać się, zarówno podczas organizowanych imprez okolicznościowych, jak i podczas codziennych spacerów.

	<p>PLAN ODNOWY MIEJSCOWOŚCI NIESZAWA NA LATA 2011 – 2018</p> <p>KARTA PRZEDSIĘWZIĘCIA Zadanie Nr 1</p> <p>Termin realizacji – 2013</p>
1. Tytuł zadania	Rewitalizacja budynku mieszkalnego przy ul. 3-go Maja 4 w Nieszawie
2. Miejsce realizacji	3-go Maja 4, Nieszawa
3. Nazwa głównego realizatora (beneficjenta)	Urząd Miasta w Nieszawie
4. Instytucje odpowiedzialne za wdrażanie zadania	Zakład Gospodarki Komunalnej i Mieszaniowej
5. Dokumentacja techniczna, kosztorysowa, studium wykonalności projektu.	Projekt techniczny, kosztorys
6. Struktura własności terenu.	Własność Miasta
7. Odniesienie do strategii powiatu	Projekt jest zgodny z celem 6 Strategii Rozwoju Powiatu Aleksandrowskiego: Poprawa stanu infrastruktury komunalnej i turystycznej
8. Odniesienie do strategii województwa	Projekt jest zgodny z priorytetowym obszarem działań Strategii Rozwoju Województwa Kujawsko – Pomorskiego brzmiącym: Unowocześnienie struktury funkcjonalno – przestrzennej regionu
9. Szacunkowy koszt oraz źródła finansowania	600.000,00 zł PROW, środki własne

	<p>PLAN ODNOWY MIEJSCOWOŚCI NIESZAWA NA LATA 2011 – 2018</p> <p>KARTA PRZEDSIĘWZIĘCIA Zadanie Nr 2</p> <p>Termin realizacji – 2011</p>
1. Tytuł zadania	Rewitalizacja budynku mieszkalnego przy ul. 3-go Maja 21
2. Miejsce realizacji	Ul. 3-go Maja 21 w Nieszawie
3. Nazwa głównego realizatora (beneficjenta)	Urząd Miasta w Nieszawie
4. Instytucje odpowiedzialne za wdrażanie zadania	Zakład Gospodarki Komunalnej i Mieszaniowej
5. Dokumentacja techniczna, kosztorysowa, studium wykonalności projektu	Projekt techniczny, kosztorys
6. Struktura własności terenu	
7. Odniesienie do strategii powiatu	Projekt jest zgodny z celem 6 Strategii Rozwoju Powiatu Aleksandrowskiego: Poprawa stanu infrastruktury komunalnej i turystycznej
8. Odniesienie do strategii województwa	Projekt jest zgodny z priorytetowym obszarem działań Strategii Rozwoju Województwa Kujawsko – Pomorskiego brzmiącym: Unowocześnienie struktury funkcjonalno – przestrzennej regionu
9. Szacunkowy koszt oraz źródła finansowania	500.000,00 zł PROW, środki własne

	<p>PLAN ODNOWY MIEJSCOWOŚCI NIESZAWA NA LATA 2011 – 2018</p> <p>KARTA PRZEDSIĘWZIĘCIA Zadanie Nr 3</p> <p>Termin realizacji – 2014</p>
1. Tytuł zadania	Rewitalizacja budynku mieszkalnego przy ul. 3-go Maja 23
2. Miejsce realizacji	Ul. 3-go Maja 23 w Nieszawie
3. Nazwa głównego realizatora (beneficjenta)	Urząd Miasta w Nieszawie
4. Instytucje odpowiedzialne za wdrażanie zadania	Zakład Gospodarki Komunalnej i Mieszaniowej
5. Dokumentacja techniczna, kosztorysowa, studium wykonalności projektu	Projekt techniczny, kosztorys
6. Struktura własności terenu	
7. Odniesienie do strategii	Projekt jest zgodny z celem 6 Strategii Rozwoju Powiatu

powiatu	Aleksandrowskiego: Poprawa stanu infrastruktury komunalnej i turystycznej
8. Odniesienie do strategii województwa	Projekt jest zgodny z priorytetowym obszarem działań Strategii Rozwoju Województwa Kujawsko – Pomorskiego brzmiącym: Unowocześnienie struktury funkcjonalno – przestrzennej regionu
9. Szacunkowy koszt oraz źródła finansowania	1.000.000,00 zł PROW, środki własne

	<p>PLAN ODNOWY MIEJSCOWOŚCI NIESZAWA NA LATA 2011 – 2018</p> <p>KARTA PRZEDSIĘWZIĘCIA Zadanie Nr 4</p> <p>Termin realizacji – 2008 - 2012</p>
1. Tytuł zadania	Rewitalizacja placu wokół pomnika pojednania Polsko-Niemieckiego
2. Miejsce realizacji	Ul. Rybaki w Nieszawie
3. Nazwa głównego realizatora (beneficjenta)	Urząd Miasta w Nieszawie
4. Instytucje odpowiedzialne za wdrażanie zadania	Zakład Gospodarki Komunalnej i Mieszkaniowej
5. Dokumentacja techniczna, kosztorysowa, studium wykonalności projektu	Projekt techniczny, kosztorys
6. Struktura własności terenu	
7. Odniesienie do strategii powiatu	Projekt jest zgodny z celem 6 Strategii Rozwoju Powiatu Aleksandrowskiego: Poprawa stanu infrastruktury komunalnej i turystycznej
8. Odniesienie do strategii województwa	Projekt jest zgodny z priorytetowym obszarem działań Strategii Rozwoju Województwa Kujawsko – Pomorskiego brzmiącym: Unowocześnienie struktury funkcjonalno – przestrzennej regionu
9. Szacunkowy koszt oraz źródła finansowania	200.000,00 zł PROW, środki własne

	<p>PLAN ODNOWY MIEJSCOWOŚCI NIESZAWA NA LATA 2011 – 2018</p> <p>KARTA PRZEDSIĘWZIĘCIA Zadanie Nr 5</p> <p>Termin realizacji – 2008 - 2012</p>
1. Tytuł zadania	Rewitalizacja Zespołu Klasztornego Franciszkanów
2. Miejsce realizacji	Ul. Maksymiliana Kolbego w Nieszawie

3. Nazwa głównego realizatora (beneficjenta)	Zakon Franciszkanów
4. Instytucje odpowiedzialne za wdrażanie zadania	Proboszcz Parafii w Nieszawie
5. Dokumentacja techniczna, kosztorysowa, studium wykonalności projektu	Projekt techniczny, kosztorys
6. Struktura własności terenu	
7. Odniesienie do strategii powiatu	Projekt jest zgodny z celem 6 Strategii Rozwoju Powiatu Aleksandrowskiego: Poprawa stanu infrastruktury komunalnej i turystycznej
8. Odniesienie do strategii województwa	Projekt jest zgodny z priorytetowym obszarem działań Strategii Rozwoju Województwa Kujawsko – Pomorskiego brzmiącym: Unowocześnienie struktury funkcjonalno – przestrzennej regionu
9. Szacunkowy koszt oraz źródła finansowania	1.000.000,00 zł PROW, środki własne



**PLAN ODNOWY MIEJSCOWOŚCI NIESZAWA
NA LATA 2011 – 2018**

**KARTA PRZEDSIĘWZIĘCIA
Zadanie Nr 6**

Termin realizacji – 2008 - 2012

1. Tytuł zadania	Rewitalizacja plebanii parafii Rzymsko - Katolickiej p.w. Św. Jadwigi
2. Miejsce realizacji	Ul. Noakowskiego 13 w Nieszawie
3. Nazwa głównego realizatora (beneficjenta)	Parafia Rzymsko - Katolicka p.w. Św. Jadwigi
4. Instytucje odpowiedzialne za wdrażanie zadania	Proboszcz Parafii w Nieszawie
5. Dokumentacja techniczna, kosztorysowa, studium wykonalności projektu	Projekt techniczny, kosztorys
6. Struktura własności terenu	Własność parafii
7. Odniesienie do strategii powiatu	Projekt jest zgodny z celem 6 Strategii Rozwoju Powiatu Aleksandrowskiego: Poprawa stanu infrastruktury komunalnej i turystycznej
8. Odniesienie do strategii województwa	Projekt jest zgodny z priorytetowym obszarem działań Strategii Rozwoju Województwa Kujawsko – Pomorskiego brzmiącym: Unowocześnienie struktury funkcjonalno – przestrzennej regionu
9. Szacunkowy koszt oraz źródła finansowania	600.000,00 zł PROW, środki własne

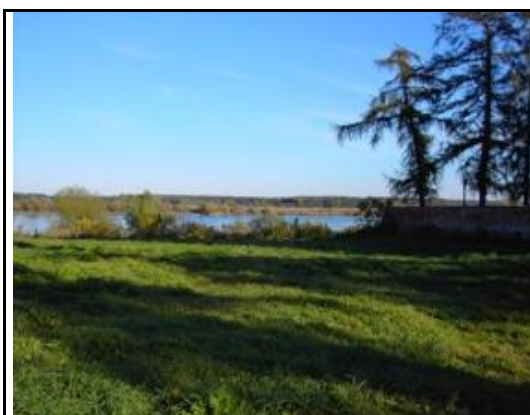


**PLAN ODNOWY MIEJSCOWOŚCI NIESZAWA
NA LATA 2011 – 2018**

**KARTA PRZEDSIĘWZIĘCIA
Zadanie Nr 7**

Termin realizacji – 2008 - 2012

1. Tytuł zadania	Rewitalizacja kościoła parafialnego p.w. Św. Jadwigi
2. Miejsce realizacji	Ul. Noakowskiego 13 w Nieszawie
3. Nazwa głównego realizatora (beneficjenta)	Parafia Rzymsko - Katolicka p.w. Św. Jadwigi
4. Instytucje odpowiedzialne za wdrażanie zadania	Proboszcz parafii
5. Dokumentacja techniczna, kosztorysowa, studium wykonalności projektu	Projekt techniczny, kosztorys
6. Struktura własności terenu	Własność parafii
7. Odniesienie do strategii powiatu	Projekt jest zgodny z celem 6 Strategii Rozwoju Powiatu Aleksandrowskiego: Poprawa stanu infrastruktury komunalnej i turystycznej
8. Odniesienie do strategii województwa	Projekt jest zgodny z priorytetowym obszarem działań Strategii Rozwoju Województwa Kujawsko – Pomorskiego brzmiącym: Unowocześnienie struktury funkcjonalno – przestrzennej regionu
9. Szacunkowy koszt oraz źródła finansowania	1.200.000,00 zł RPO, PROW, środki własne, Fundusz Kościelny,



**PLAN ODNOWY MIEJSCOWOŚCI NIESZAWA
NA LATA 2011 – 2018**

**KARTA PRZEDSIĘWZIĘCIA
Zadanie Nr 8**

Termin realizacji – 2008 - 2011

1. Tytuł zadania	Utworzenie parku zieleni miejskiej w Nieszawie
2. Miejsce realizacji	Ul. Noakowskiego i Starościńska
3. Nazwa głównego realizatora (beneficjenta)	Urząd Miasta w Nieszawie
4. Instytucje odpowiedzialne za wdrażanie zadania	Zakład Gospodarki Komunalnej i Mieszkaniowej
5. Dokumentacja techniczna, kosztorysowa, studium wykonalności projektu	Projekt techniczny, kosztorys
6. Struktura własności terenu	
7. Odniesienie do strategii	Projekt jest zgodny z celem 2 Strategii Rozwoju Powiatu Aleksandrowskiego: Wykorzystanie warunków przyrodniczych

powiatu	i kulturowych na potrzeby turystyki, rekreacji i lecznictwa uzdrowiskowego
8. Odniesienie do strategii województwa	Projekt jest zgodny z priorytetowym obszarem działań Strategii Rozwoju Województwa Kujawsko – Pomorskiego brzmiącym: Unowocześnienie struktury funkcjonalno – przestrzennej regionu
9. Szacunkowy koszt oraz źródła finansowania	750.000,00 zł PROW, środki własne

	<p>PLAN ODNOWY MIEJSCOWOŚCI NIESZAWA NA LATA 2011 – 2018</p> <p>KARTA PRZEDSIĘWZIĘCIA Zadanie Nr 9</p> <p>Termin realizacji – 2011-2013</p>
1. Tytuł zadania	Rewitalizacja budynku mieszkalnego przy ulicy Piekarskiej 1
2. Miejsce realizacji	Ul. Piekarska 1 w Nieszawie
3. Nazwa głównego realizatora (beneficjenta)	Urząd Miasta w Nieszawie
4. Instytucje odpowiedzialne za wdrażanie zadania	Zakład Gospodarki Komunalnej i Mieszkaniowej
5. Dokumentacja techniczna, kosztorysowa, studium wykonalności projektu	Projekt techniczny, kosztorys
6. Struktura własności terenu	Własność miasta
7. Odniesienie do strategii powiatu	Projekt jest zgodny z celem 6 Strategii Rozwoju Powiatu Aleksandrowskiego: Poprawa stanu infrastruktury komunalnej i turystycznej
8. Odniesienie do strategii województwa	Projekt jest zgodny z priorytetowym obszarem działań Strategii Rozwoju Województwa Kujawsko – Pomorskiego brzmiącym: Unowocześnienie struktury funkcjonalno – przestrzennej regionu
9. Szacunkowy koszt oraz źródła finansowania	2.000.000,00 zł PROW, środki własne

	<p>PLAN ODNOWY MIEJSCOWOŚCI NIESZAWA NA LATA 2011 – 2018</p> <p>KARTA PRZEDSIĘWZIĘCIA Zadanie Nr 10</p> <p>Termin realizacji – 2008 - 2011</p>
1. Tytuł zadania	Rewitalizacja budynku Muzeum im. Stanisława Noakowskiego w Nieszawie
2. Miejsce realizacji	Ul. Mickiewicza 6 w Nieszawie

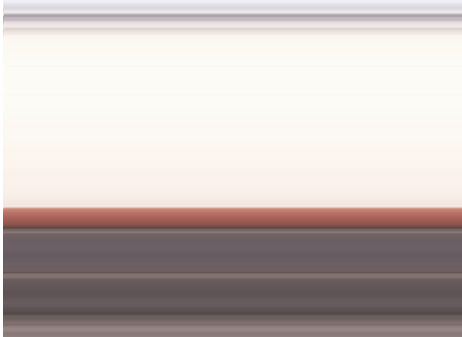
3. Nazwa głównego realizatora (beneficjenta)	Urząd Miasta w Nieszawie Muzeum Ziemi Kujawsko-Dobrzyńskiej we Włocławku
4. Instytucje odpowiedzialne za wdrażanie zadania	Kierownik Muzeum
5. Dokumentacja techniczna, kosztorysowa, studium wykonalności projektu	Projekt techniczny, kosztorys
6. Struktura własności terenu	
7. Odniesienie do strategii powiatu	Projekt jest zgodny z celem 6 Strategii Rozwoju Powiatu Aleksandrowskiego: Poprawa stanu infrastruktury komunalnej i turystycznej
8. Odniesienie do strategii województwa	Projekt jest zgodny z priorytetowym obszarem działań Strategii Rozwoju Województwa Kujawsko – Pomorskiego brzmiącym: Unowocześnienie struktury funkcjonalno – przestrzennej regionu
9. Szacunkowy koszt oraz źródła finansowania	1.000.000,00 zł PROW, środki własne


	<p>PLAN ODNOWY MIEJSCOWOŚCI NIESZAWA NA LATA 2011 – 2018</p> <p>KARTA PRZEDSIĘWZIĘCIA Zadanie Nr 11</p> <p>Termin realizacji – 2014</p>
	<p>1. Tytuł zadania</p> <p>Rewitalizacja budynku mieszkalnego przy ulicy Pl. Kazimierza Jagiellończyka 3</p>
2. Miejsce realizacji	Pl. K. Jagiellończyka 3 w Nieszawie
3. Nazwa głównego realizatora (beneficjenta)	Urząd Miasta w Nieszawie
4. Instytucje odpowiedzialne za wdrażanie zadania	Zakład Gospodarki Komunalnej i Mieszkaniowej
5. Dokumentacja techniczna, kosztorysowa, studium wykonalności projektu.	Projekt techniczny, kosztorys
6. Struktura własności terenu	Własność Miasta
7. Odniesienie do strategii powiatu	Projekt jest zgodny z celem 6 Strategii Rozwoju Powiatu Aleksandrowskiego: Poprawa stanu infrastruktury komunalnej i turystycznej
8. Odniesienie do strategii województwa	Projekt jest zgodny z priorytetowym obszarem działań Strategii Rozwoju Województwa Kujawsko – Pomorskiego brzmiącym: Unowocześnienie struktury funkcjonalno – przestrzennej regionu
9. Szacunkowy koszt oraz źródła finansowania	300.000,00 zł PROW, środki własne

	<p>PLAN ODNOWY MIEJSCOWOŚCI NIESZAWA NA LATA 2011 – 2018</p> <p>KARTA PRZEDSIĘWZIĘCIA Zadanie Nr 12</p> <p>Termin realizacji – 2008 - 2011</p>
1. Tytuł zadania	Rewitalizacja budynku mieszkalnego przy ulicy Drzewnej 1/3
2. Miejsce realizacji	Ul. Drzewna 1/3 w Nieszawie
3. Nazwa głównego realizatora (beneficjenta)	Wspólnota mieszkaniowa
4. Instytucje odpowiedzialne za wdrażanie zadania	
5. Dokumentacja techniczna, kosztorysowa, studium wykonalności projektu	Projekt techniczny, kosztorys
6. Struktura własności terenu	
7. Odniesienie do strategii powiatu	Projekt jest zgodny z celem 6 Strategii Rozwoju Powiatu Aleksandrowskiego: Poprawa stanu infrastruktury komunalnej i turystycznej
8. Odniesienie do strategii województwa	Projekt jest zgodny z priorytetowym obszarem działań Strategii Rozwoju Województwa Kujawsko – Pomorskiego brzmiącym: Unowocześnienie struktury funkcjonalno – przestrzennej regionu
9. Szacunkowy koszt oraz źródła finansowania	600.000,00 zł PROW, środki własne

	<p>PLAN ODNOWY MIEJSCOWOŚCI NIESZAWA NA LATA 2011 – 2018</p> <p>KARTA PRZEDSIĘWZIĘCIA Zadanie Nr 13</p> <p>Termin realizacji – 2008 - 2013</p>
1. Tytuł zadania	Rewitalizacja Placu Kazimierza Jagiellończyka w Nieszawie
2. Miejsce realizacji	Plac Kazimierza Jagiellończyka w Nieszawie
3. Nazwa głównego realizatora (beneficjenta)	Urząd Miasta w Nieszawie
4. Instytucje odpowiedzialne za wdrażanie zadania	Burmistrz Miasta
5. Dokumentacja techniczna, kosztorysowa, studium wykonalności projektu	Projekt techniczny, kosztorys
6. Struktura własności terenu	Własność Powiatu Aleksandrowskiego
7. Odniesienie do strategii	Projekt jest zgodny z celem 6 Strategii Rozwoju Powiatu Aleksandrowskiego: Poprawa stanu infrastruktury komunalnej

powiatu	i turystycznej
8. Odniesienie do strategii województwa	Projekt jest zgodny z priorytetowym obszarem działań Strategii Rozwoju Województwa Kujawsko – Pomorskiego brzmiącym: Unowocześnienie struktury funkcjonalno – przestrzennej regionu
9. Szacunkowy koszt oraz źródła finansowania	1.000 000,00 zł, PROW, środki własne

	<p>PLAN ODNOWY MIEJSCOWOŚCI NIESZAWA NA LATA 2011 – 2018</p> <p>KARTA PRZEDSIĘWZIĘCIA Zadanie Nr 14</p> <p>Termin realizacji – 2008 - 2012</p>
1. Tytuł zadania	Przebudowa, remont i wyposażenie Domu Strażaka w Nieszawie.
2. Miejsce realizacji	Ul. Sienkiewicza 13
3. Nazwa głównego realizatora (beneficjenta)	Ochotnicza Straż Pożarna w Nieszawie
4. Instytucje odpowiedzialne za wdrażanie zadania	Ochotnicza Straż Pożarna w Nieszawie
5. Dokumentacja techniczna, kosztorysowa, studium wykonalności projektu.	Projekt techniczny, kosztorys
6. Struktura własności terenu.	Urząd Miasta Nieszawa
7. Odniesienie do strategii powiatu	Poprawa stanu infrastruktury komunalnej i turystycznej
8. Odniesienie do strategii województwa	Projekt jest zgodny z priorytetowym obszarem działań Strategii Rozwoju Województwa Kujawsko – Pomorskiego brzmiącym: Unowocześnienie struktury funkcjonalno – przestrzennej regionu
9. Szacunkowy koszt oraz źródła finansowania	350.000 zł PROW, MKiDN, środki własne

	<p>PLAN ODNOWY MIEJSCOWOŚCI NIESZAWA NA LATA 2011 – 2018</p> <p>KARTA PRZEDSIĘWZIĘCIA Zadanie Nr 15</p> <p>Termin realizacji – 2009 - 2015</p>
1. Tytuł zadania	Rozbudowa, przebudowa zaplecza przy stadionie miejskim, zadaszenie i oświetlenie trybun
2. Miejsce realizacji	Ul.Zjazd 5 w Nieszawie
3. Nazwa głównego realizatora (beneficjenta)	Urząd Miasta w Nieszawie
4. Instytucje odpowiedzialne za wdrażanie zadania	Urząd Miasta w Nieszawie
5. Dokumentacja techniczna, kosztorysowa, studium wykonalności projektu	Projekt techniczny, kosztorys
6. Struktura własności terenu	Urząd Miasta Nieszawa
7. Odniesienie do strategii powiatu	Poprawa stanu infrastruktury komunalnej i turystycznej
8. Odniesienie do strategii województwa	Projekt jest zgodny z priorytetowym obszarem działań Strategii Rozwoju Województwa Kujawsko – Pomorskiego brzmiącym: Unowocześnienie struktury funkcjonalno – przestrzennej regionu
9. Szacunkowy koszt oraz źródła finansowania	500.000 zł PROW, środki własne

	<p>PLAN ODNOWY MIEJSCOWOŚCI NIESZAWA NA LATA 2011 – 2018</p> <p>KARTA PRZEDSIĘWZIĘCIA Zadanie Nr 16</p> <p>Termin realizacji – 2009 - 2011</p>
1. Tytuł zadania	Remont budynku Miejskiej Biblioteki Publicznej

	oraz utwardzenie nawierzchni dziedzińca
2. Miejsce realizacji	Ul. Sienkiewicza 10 w Nieszawie
3. Nazwa głównego realizatora (beneficjenta)	Urząd Miasta w Nieszawie
4. Instytucje odpowiedzialne za wdrażanie zadania	Biblioteka Publiczna w Nieszawie
5. Dokumentacja techniczna, kosztorysowa, studium wykonalności projektu	Projekt techniczny, kosztorys
6. Struktura własności terenu	
7. Odniesienie do strategii powiatu	Poprawa stanu infrastruktury komunalnej i turystycznej
8. Odniesienie do strategii województwa	Projekt jest zgodny z priorytetowym obszarem działań Strategii Rozwoju Województwa Kujawsko – Pomorskiego brzmiącym: Unowocześnienie struktury funkcjonalno – przestrzennej regionu
9. Szacunkowy koszt oraz źródła finansowania	350.000 zł PROW, MKiDN, środki własne

	<p>PLAN ODNOWY MIEJSCOWOŚCI NIESZAWA NA LATA 2011 – 2018</p> <p>KARTA PRZEDSIĘWZIĘCIA Zadanie Nr 17</p> <p>Termin realizacji – 2009 - 2012</p>
1. Tytuł zadania	Rozbudowa infrastruktury sportowej i miejsca rekreacji przy SP w Nieszawie,
2. Miejsce realizacji	ul. Kościuszki 6 w Nieszawie
3. Nazwa głównego realizatora (beneficjenta)	Urząd Miasta w Nieszawie
4. Instytucje odpowiedzialne za wdrażanie zadania	Zespół Szkół w Nieszawie
5. Dokumentacja techniczna, kosztorysowa, studium wykonalności projektu	Projekt techniczny, kosztorys
6. Struktura własności terenu	Urząd Miasta Nieszawa
7. Odniesienie do strategii powiatu	Poprawa stanu infrastruktury komunalnej i turystycznej
8. Odniesienie do strategii województwa	Projekt jest zgodny z priorytetowym obszarem działań Strategii Rozwoju Województwa Kujawsko – Pomorskiego brzmiącym: Unowocześnienie struktury funkcjonalno – przestrzennej regionu
9. Szacunkowy koszt oraz źródła finansowania	150.000 zł PROW, MEN, środki własne

		<p>PLAN ODNOWY MIEJSCOWOŚCI NIESZAWA NA LATA 2011 – 2018</p> <p>KARTA PRZEDSIĘWZIĘCIA Zadanie Nr 18</p> <p>Termin realizacji – 2008 - 2015</p>
1. Tytuł zadania	Budowa ścieżki rowerowej	
2. Miejsce realizacji	Ul. Dymiec, ul. Ciechocińska, ul. Starościńska, ul. Noakowskiego, Pl. K. Jagiellończyka, ul. 3go Maja, ul. Narutowicza w Nieszawie	
3. Nazwa głównego realizatora (beneficjenta)	Urząd Miasta w Nieszawie	
4. Instytucje odpowiedzialne za wdrażanie zadania	Związek Gmin Ziemi Kujawskiej zs. w Aleksandrowie Kujawskim	
5. Dokumentacja techniczna, kosztorysowa, studium wykonalności projektu	Projekt techniczny, kosztorys	
6. Struktura własności terenu	Urząd Miasta Nieszawa	
7. Odniesienie do strategii powiatu	Poprawa stanu infrastruktury komunalnej i turystycznej	
8. Odniesienie do strategii województwa	Projekt jest zgodny z priorytetowym obszarem działań Strategii Rozwoju Województwa Kujawsko – Pomorskiego brzmiącym: Unowocześnienie struktury funkcjonalno – przestrzennej regionu	
9. Szacunkowy koszt oraz źródła finansowania	2.000.000 zł RPO, PROW, środki własne	

		<p>PLAN ODNOWY MIEJSCOWOŚCI NIESZAWA NA LATA 2011 – 2018</p> <p>KARTA PRZEDSIĘWZIĘCIA Zadanie Nr 19</p> <p>Termin realizacji – 2013 - 2018</p>
1. Tytuł zadania	Zagospodarowanie skarpy wiślanej	
2. Miejsce realizacji	Ul. Hallera- ul. Rybaki	
3. Nazwa głównego realizatora (beneficjenta)	Urząd Miasta w Nieszawie	
4. Instytucje odpowiedzialne za wdrażanie zadania	Zakład Gospodarki Komunalnej i Mieszaniowej	
5. Dokumentacja techniczna, kosztorysowa, studium wykonalności projektu	Projekt techniczny, kosztorys	
6. Struktura własności terenu		
7. Odniesienie do strategii	Wykorzystanie warunków przyrodniczych i kulturowych na	

powiatu	potrzeby turystyki, rekreacji i lecznictwa uzdrowiskowego
8. Odniesienie do strategii województwa	Projekt jest zgodny z priorytetowym obszarem działań Strategii Rozwoju Województwa Kujawsko – Pomorskiego brzmiącym: Unowocześnienie struktury funkcjonalno – przestrzennej regionu
9. Szacunkowy koszt oraz źródła finansowania	200.000 zł PROW, WFOŚiGW, środki własne

		<p>PLAN ODNOWY MIEJSCOWOŚCI NIESZAWA NA LATA 2011 – 2018</p> <p>KARTA PRZEDSIĘWZIĘCIA Zadanie Nr 20</p> <p>Termin realizacji – 2012 - 2013</p>
1. Tytuł zadania	Utworzenie „Domu Rybaka”	
2. Miejsce realizacji	Ul. Drzewna	
3. Nazwa głównego realizatora (beneficjenta)	Urząd Miasta w Nieszawie	
4. Instytucje odpowiedzialne za wdrażanie zadania	Zakład Gospodarki Komunalnej i Mieszkaniowej	
5. Dokumentacja techniczna, kosztorysowa, studium wykonalności projektu	Projekt techniczny, kosztorys	
6. Struktura własności terenu	Urząd Miasta Nieszawa	
7. Odniesienie do strategii powiatu	Poprawa stanu infrastruktury komunalnej i turystycznej	
8. Odniesienie do strategii województwa	Projekt jest zgodny z priorytetowym obszarem działań Strategii Rozwoju Województwa Kujawsko – Pomorskiego brzmiącym: Unowocześnienie struktury funkcjonalno – przestrzennej regionu	
9. Szacunkowy koszt oraz źródła finansowania	200.000 zł PROW, środki własne	

		<p>PLAN ODNOWY MIEJSCOWOŚCI NIESZAWA NA LATA 2011 – 2018</p> <p>KARTA PRZEDSIĘWZIĘCIA Zadanie Nr 21</p> <p>Termin realizacji – 2012-2013</p>
1. Tytuł zadania	Rozbudowa i remont oczyszczalni ścieków wraz z infrastrukturą w Nieszawie	
2. Miejsce realizacji	ul. Dymiec w Nieszawie	
3. Nazwa głównego realizatora (beneficjenta)	Urząd Miasta w Nieszawie	
4. Instytucje odpowiedzialne za wdrażanie zadania	Zakład Gospodarki Komunalnej i Mieszkaniowej	
5. Dokumentacja techniczna, kosztorysowa, studium	Projekt techniczny, kosztorys	

wykonalności projektu	
6. Struktura własności terenu	Urząd Miasta Nieszawa
7. Odniesienie do strategii powiatu	Poprawa stanu infrastruktury komunalnej i turystycznej
8. Odniesienie do strategii województwa	Projekt jest zgodny z priorytetowym obszarem działań Strategii Rozwoju Województwa Kujawsko – Pomorskiego brzmiącym: Unowocześnienie struktury funkcjonalno – przestrzennej regionu
9. Szacunkowy koszt oraz źródła finansowania	1.000.000 zł PROW, środki własne

		<p>PLAN ODNOWY MIEJSCOWOŚCI NIESZAWA NA LATA 2011 – 2018</p> <p>KARTA PRZEDSIĘWZIĘCIA Zadanie Nr 21</p> <p>Termin realizacji – 2010-2018</p>
1. Tytuł zadania	Monitoring Miasta i obiektów użyteczności publicznej.	
2. Miejsce realizacji	Nieszawa	
3. Nazwa głównego realizatora (beneficjenta)	Urząd Miasta w Nieszawie	
4. Instytucje odpowiedzialne za wdrażanie zadania	Urząd Miasta w Nieszawie	
5. Dokumentacja techniczna, kosztorysowa, studium wykonalności projektu	Projekt techniczny, kosztorys	
6. Struktura własności terenu	Urząd Miasta Nieszawa	
7. Odniesienie do strategii powiatu	Poprawa stanu infrastruktury komunalnej i turystycznej	
8. Odniesienie do strategii województwa	Projekt jest zgodny z priorytetowym obszarem działań Strategii Rozwoju Województwa Kujawsko – Pomorskiego brzmiącym: Unowocześnienie struktury funkcjonalno – przestrzennej regionu	
9. Szacunkowy koszt oraz źródła finansowania	100.000 zł PROW, środki własne	

		<p>PLAN ODNOWY MIEJSCOWOŚCI NIESZAWA NA LATA 2011 – 2018</p> <p>KARTA PRZEDSIĘWZIĘCIA Zadanie Nr 22</p> <p>Termin realizacji – 2015</p>
1. Tytuł zadania	Remont ulicy Żabieniec w Nieszawie	
2. Miejsce realizacji	ul. Żabieniec w Nieszawie	
3. Nazwa głównego realizatora (beneficjenta)	Urząd Miasta w Nieszawie	
4. Instytucje odpowiedzialne za wdrażanie zadania	Zakład Gospodarki Komunalnej i Mieszaniowej	

5. Dokumentacja techniczna, kosztorysowa, studium wykonalności projektu	Projekt techniczny, kosztorys
6. Struktura własności terenu	Urząd Miasta Nieszawa
7. Odniesienie do strategii powiatu	Poprawa stanu infrastruktury komunalnej i turystycznej
8. Odniesienie do strategii województwa	Projekt jest zgodny z priorytetowym obszarem działań Strategii Rozwoju Województwa Kujawsko – Pomorskiego brzmiącym: Unowocześnienie struktury funkcjonalno – przestrzennej regionu
9. Szacunkowy koszt oraz źródła finansowania	800.000 zł RPO, Budżet Państwa, środki własne

	<p>PLAN ODNOWY MIEJSCOWOŚCI NIESZAWA NA LATA 2011 – 2018</p> <p>KARTA PRZEDSIĘWZIĘCIA Zadanie Nr 23</p> <p>Termin realizacji – 2015</p>
1. Tytuł zadania	Remont ulicy Laskowskiego w Nieszawie
2. Miejsce realizacji	ul. Laskowskiego w Nieszawie
3. Nazwa głównego realizatora (beneficjenta)	Urząd Miasta w Nieszawie
4. Instytucje odpowiedzialne za wdrażanie zadania	Zakład Gospodarki Komunalnej i Mieszaniowej
5. Dokumentacja techniczna, kosztorysowa, studium wykonalności projektu	Projekt techniczny, kosztorys
6. Struktura własności terenu	Urząd Miasta Nieszawa
7. Odniesienie do strategii powiatu	Poprawa stanu infrastruktury komunalnej i turystycznej
8. Odniesienie do strategii województwa	Projekt jest zgodny z priorytetowym obszarem działań Strategii Rozwoju Województwa Kujawsko – Pomorskiego brzmiącym: Unowocześnienie struktury funkcjonalno – przestrzennej regionu
9. Szacunkowy koszt oraz źródła finansowania	1.000.000 zł RPO, Budżet Państwa, środki własne

	<p>PLAN ODNOWY MIEJSCOWOŚCI NIESZAWA NA LATA 2011 – 2018</p> <p>KARTA PRZEDSIĘWZIĘCIA Zadanie Nr 24</p> <p>Termin realizacji – 2016</p>
1. Tytuł zadania	Budowa drogi wraz z infrastrukturą techniczną w ulicy Rybaki w Nieszawie
2. Miejsce realizacji	ul. Rybaki w Nieszawie
3. Nazwa głównego realizatora (beneficjenta)	Urząd Miasta w Nieszawie
4. Instytucje odpowiedzialne za wdrażanie zadania	Zakład Gospodarki Komunalnej i Mieszaniowej

5. Dokumentacja techniczna, kosztorysowa, studium wykonalności projektu	Projekt techniczny, kosztorys
6. Struktura własności terenu	Urząd Miasta Nieszawa
7. Odniesienie do strategii powiatu	Poprawa stanu infrastruktury komunalnej i turystycznej
8. Odniesienie do strategii województwa	Projekt jest zgodny z priorytetowym obszarem działań Strategii Rozwoju Województwa Kujawsko – Pomorskiego brzmiącym: Unowocześnienie struktury funkcjonalno – przestrzennej regionu
9. Szacunkowy koszt oraz źródła finansowania	800.000 zł RPO, Budżet Państwa, środki własne

	<p>PLAN ODNOWY MIEJSCOWOŚCI NIESZAWA NA LATA 2011 – 2018</p> <p>KARTA PRZEDSIĘWZIĘCIA Zadanie Nr 25</p> <p>Termin realizacji – 2016</p>
1. Tytuł zadania	Remont ulicy Narutowicza w Nieszawie
2. Miejsce realizacji	ul. Narutowicza w Nieszawie
3. Nazwa głównego realizatora (beneficjenta)	Urząd Miasta w Nieszawie
4. Instytucje odpowiedzialne za wdrażanie zadania	Zakład Gospodarki Komunalnej i Mieszkaniowej
5. Dokumentacja techniczna, kosztorysowa, studium wykonalności projektu	Projekt techniczny, kosztorys
6. Struktura własności terenu	Urząd Miasta Nieszawa
7. Odniesienie do strategii powiatu	Poprawa stanu infrastruktury komunalnej i turystycznej
8. Odniesienie do strategii województwa	Projekt jest zgodny z priorytetowym obszarem działań Strategii Rozwoju Województwa Kujawsko – Pomorskiego brzmiącym: Unowocześnienie struktury funkcjonalno – przestrzennej regionu
9. Szacunkowy koszt oraz źródła finansowania	400.000 zł RPO, Budżet Państwa, środki własne

	<p>PLAN ODNOWY MIEJSCOWOŚCI NIESZAWA NA LATA 2011 – 2018</p> <p>KARTA PRZEDSIĘWZIĘCIA Zadanie Nr 26</p> <p>Termin realizacji – 2017</p>
1. Tytuł zadania	Remont ulicy Osiedlowej w Nieszawie
2. Miejsce realizacji	ul. Osiedlowa w Nieszawie
3. Nazwa głównego realizatora (beneficjenta)	Urząd Miasta w Nieszawie
4. Instytucje odpowiedzialne za wdrażanie zadania	Zakład Gospodarki Komunalnej i Mieszkaniowej

5. Dokumentacja techniczna, kosztorysowa, studium wykonalności projektu	Projekt techniczny, kosztorys
6. Struktura własności terenu	Urząd Miasta Nieszawa
7. Odniesienie do strategii powiatu	Poprawa stanu infrastruktury komunalnej i turystycznej
8. Odniesienie do strategii województwa	Projekt jest zgodny z priorytetowym obszarem działań Strategii Rozwoju Województwa Kujawsko – Pomorskiego brzmiącym: Unowocześnienie struktury funkcjonalno – przestrzennej regionu
9. Szacunkowy koszt oraz źródła finansowania	400.000 zł RPO, Budżet Państwa, środki własne



**PLAN ODNOWY MIEJSCOWOŚCI NIESZAWA
NA LATA 2011 – 2018**

**KARTA PRZEDSIĘWZIĘCIA
Zadanie Nr 27**

Termin realizacji – 2011-2012

1. Tytuł zadania	Wymiana systemu ogrzewania w budynku Gimnazjum i Liceum w Nieszawie
2. Miejsce realizacji	ul. Zjazd 5 w Nieszawie
3. Nazwa głównego realizatora (beneficjenta)	Urząd Miasta w Nieszawie
4. Instytucje odpowiedzialne za wdrażanie zadania	Zakład Gospodarki Komunalnej i Mieszkaniowej
5. Dokumentacja techniczna, kosztorysowa, studium wykonalności projektu	Projekt techniczny, kosztorys
6. Struktura własności terenu	Urząd Miasta Nieszawa
7. Odniesienie do strategii powiatu	Poprawa stanu infrastruktury komunalnej i turystycznej
8. Odniesienie do strategii województwa	Projekt jest zgodny z priorytetowym obszarem działań Strategii Rozwoju Województwa Kujawsko – Pomorskiego brzmiącym: Unowocześnienie struktury funkcjonalno – przestrzennej regionu
9. Szacunkowy koszt oraz źródła finansowania	200.000 zł RPO, WFOŚiGW, Budżet Państwa, środki własne



**PLAN ODNOWY MIEJSCOWOŚCI NIESZAWA
NA LATA 2011 – 2018**

**KARTA PRZEDSIĘWZIĘCIA
Zadanie Nr 28**

Termin realizacji – 2011-2012

1. Tytuł zadania	Rozbudowa budynku Szkoły Podstawowej w Nieszawie
2. Miejsce realizacji	ul. Zjazd 5 w Nieszawie
3. Nazwa głównego realizatora (beneficjenta)	Urząd Miasta w Nieszawie
4. Instytucje odpowiedzialne za	Zakład Gospodarki Komunalnej i Mieszkaniowej

wdrażanie zadania	
5. Dokumentacja techniczna, kosztorysowa, studium wykonalności projektu	Projekt techniczny, kosztorys
6. Struktura własności terenu	Urząd Miasta Nieszawa
7. Odniesienie do strategii powiatu	Poprawa stanu infrastruktury komunalnej i turystycznej
8. Odniesienie do strategii województwa	Projekt jest zgodny z priorytetowym obszarem działań Strategii Rozwoju Województwa Kujawsko – Pomorskiego brzmiącym: Unowocześnienie struktury funkcjonalno – przestrzennej regionu
9. Szacunkowy koszt oraz źródła finansowania	1.600.000 zł RPO, WFOŚiGW, Budżet Państwa, środki własne

7. Obszary o szczególnym znaczeniu dla zaspokojenia potrzeb mieszkańców, sprzyjających nawiązaniu kontaktów społecznych

Biorąc pod uwagę położenie oraz cechy funkcjonalno – przestrzenne wytypowano obszary i miejsca o szczególnym znaczeniu dla zaspokojenia potrzeb mieszkańców, sprzyjających nawiązaniu kontaktów społecznych:

7. Plac Kazimierza Jagiellończyka – Rynek
8. Plac Hallera wraz ze skarpą Wiślaną wzdłuż ulicy Bulwary 500 – lecia i Rybaki
9. Teren nadwiślański przy ulicy Noakowskiego i Starościńskiej
10. Muzeum Stanisława Noakowskiego w Nieszawie
11. Dom strażaka przy ulicy Sienkiewicza w Nieszawie
12. Miejska Biblioteka Publiczna przy ul. Sienkiewicza w Nieszawie
13. Stadion miejski przy ul. Zjazd w Nieszawie

Kompleks sportowy przy Szkole Podstawowej w Nieszawie przy ul. Kościuszki

8. Zarządzanie

Zarządzanie Planem Odnowy Miejscowości odbywa się na kilku poziomach organizacyjnych, funkcjonalnych i podmiotowych.

8.1. Podmioty uczestniczące

Wśród podmiotów zarządzających należy wymienić:

- mieszkańców, którzy brali udział w pracach projektowych i będą sprawować kontrolę społeczną nad realizacją oraz
- Burmistrza i Radę Miejską zaangażowanych w etap planowania finansowego i nadzór instytucjonalny.

8.2. Komunikacja

Proponuje się, aby komunikację Planu zapewniła Rada Miejska, ponieważ ten organ utrzymuje bezpośredni kontakt z mieszkańcami miasta.

Ponadto zostanie zorganizowane upublicznienie Planu w celu:

- podniesienia poziomu zaufania wśród mieszkańców,
- zapewnienia bieżącej informacji na temat realizacji Planu,
- zapewnienia możliwości monitorowania zgodności realizacji z ustaleniami.

Możliwość zapoznania się z przygotowanym dokumentem wszystkim mieszkańcom Nieszawy zapewniona będzie poprzez udostępnienie go do odczytu w budynku Urzędu Miasta.

8.3. System monitorowania Planu Odnowy Miejscowości

Przewiduje się okresową roczną ocenę i aktualizację planowanych działań oraz projektów w ramach konsultacji społecznych. W terminie do 31 stycznia każdego roku nastąpi spotkanie Rady Miejskiej, podczas którego przedstawione zostaną efekty z realizacji Planu Odnowy Miejscowości oraz nastąpi jego ocena w odniesieniu do zakładanych celów i działań strategicznych.

Coroczna analiza i ocena realizacji Planu pozwoli na weryfikację i wprowadzanie niezbędnych zmian w zakresie zadań określonych w Planie. Sytuacja ta będzie miała okoliczność jedynie w przypadku jednomyślnej akceptacji ze strony społeczności zmian,

które nie zostały uwzględnione w dniu opracowywania niniejszego Planu Odnowy Miejscowości, a które wynikły ze zmieniającej się rzeczywistości.

9. Spis rysunków

Rysunek 1. Położenie miasta na tle powiatu aleksandrowskiego.....	4
Rysunek 2. Widok na Wisłę	8

10. Spis tabel

Tabela 1. Podział powierzchni miasta według sposobu zagospodarowania terenów	5
Tabela 2. Wykaz zabytków znajdujących się na terenie miasta Nieszawa	10
Tabela 3. Wykaz stanowisk archeologicznych na terenie miasta Nieszawa	12
Tabela 4. Wielkość populacji i zmiany w czasie na terenie miasta Nieszawa	13
Tabela 5. Populacja miasta w rozbiciu na grupy wiekowe z uwzględnieniem płci	15
Tabela 6. Struktura ludności według wieku.....	15
Tabela 7. Poziom wykształcenia ludności na terenie miasta Nieszawa.....	16
Tabela 8. Liczba bezrobotnych.....	17
Tabela 9. Struktura zasobów mieszkaniowych	19
Tabela 10. Mieszkania według ilości izb	20
Tabela 11. Mieszkania według powierzchni.....	21
Tabela 12. Mieszkania według wyposażenia	21
Tabela 13. Stan placówek oświatowych podległych samorządowi gminnemu na terenie miasta Nieszawa.....	22
Tabela 14. Struktura agrarna gospodarstw	24
Tabela 15. Struktura upraw na terenie miasta Nieszawa	25
Tabela 16. Struktura hodowli w mieście Nieszawa	26
Tabela 17. Podmioty gospodarcze zarejestrowane w systemie REGON w latach 2005-2009	26
Tabela 18. Struktura podmiotów gospodarczych według sekcji PKD zarejestrowanych na terenie miasta Nieszawa w latach 2005 - 2009 (sektor prywatny)	27
Tabela 19. Forma prawna prowadzenia działalności w sektorze prywatnym na terenie miasta Nieszawa w latach 2005-2009	28
Tabela 20. Mocne i słabe strony miejscowości	29

Tabela 21. Szanse i zagrożenia dla rozwoju miejscowości	31
Tabela 22. Kierunki rozwoju miasta	33

11. Spis wykresów

Wykres 1. Zagospodarowanie terenów na obszarze miasta Nieszawa.....	5
Wykres 2. Liczba ludności na terenie miasta Nieszawa w latach 2000-2009.....	14
Wykres 3. Ruch naturalny ludności na terenie miasta Nieszawa w latach 2000-2009...14	
Wykres 4. Wykształcenie ludności na terenie miasta Nieszawa	17
Wykres 5. Stan substancji mieszkaniowej na terenie miasta Nieszawa	20
Wykres 6. Struktura agrarna gospodarstw na terenie miasta Nieszawa	25
Wykres 7. Podmioty gospodarcze zarejestrowane w systemie REGON w latach 2005-2009	27