

PROJEKT BUDOWLANY

<i>Obiekt:</i>	LINIA KABLOWA NN 0,4kV ZASILANIA OŚW.DROGOWEGO W M. ŻUCHLÓW, GM. NIECHLÓW
<i>Adres:</i>	GMINA Niechlów ul. Głogowska 31
<i>Inwestor</i>	GMINA NIECHLÓW UL. GŁOGOWSKA 31-56-215
<i>Temat Opracowania:</i>	LINIA KABLOWA NN 0,4kV, ZASILANIA OŚW.DROGOWEGO W M. ŻUCHLÓW, GM. NIECHLÓW
<i>Branża:</i>	ELEKTRYCZNA
<i>Opracował:</i>	KAZIMIERZ SZUMCZYK <i>upr. bud. nr ew. 266/Vw w specjal. INSTAL. I URZĄDZ. ELEKTRYCZNE</i> <i>art. 18,19 pkt 1, 20 ust. 1 § 29 i 14 pkt. 1 i 2.</i>
<i>Data opracowania:</i>	STYCZEŃ 2012R

Z up. WOJEWODY DOLNOŚLĄSKIEGO

Aneta Klimczak
KIEROWNIK ODDZIAŁU
Architektury i Budownictwa

Załącznik nr	1
do dec.	I-D-305/12
z dnia	7.09.2012

ZAWARTOŚĆ TECZKI

- Wypis z planu zagospodarowania terenu 2
- Techniczne warunki przyłączenia 3-4
- Protokół ZUD 5-6
- Uzgodnienia branżowe 7-18
- Oświadczenie projektanta 19
- Opis techniczny i obliczenia 20-23
- Plan linii kablowej nn 0,4kV oświetlenia drogowego (rys. nr 1) 24
- Schemat ideowy istn. stacji trafo. STSRS i RNN (rys. nr 2) 25
- Schemat ideowy przyłącza, złącza i szafki oświetlenia drogowego (rys. nr 3 i 4) 26-27
- Skrzyżowanie i układanie kabla (rys. nr 5) 28
- Zaświadczenie z Dolnośląskiej OIIB 29
- Wypis z rejestru gruntów 30-34

URZĄD GMINY NIECHLÓW
ul. Głogowska 31, 56-215 Niechlów
tel. 065 543 56 88, fax. 065 543 58 14
REGON 000541888 NIP 688-10-28-438
woj. dolnośląskie, pow. górowski

Niechlów, 2012-04-24

Nr 6727.74.2012

Zaświadczenie

Na podstawie Miejscowego Planu zagospodarowania Przestrzennego Gminy Niechlów, zatwierdzonego Uchwałą Rady Gminy Niechlów Nr VIII/32/07 z dnia 28 maja 2007r. i ogłoszonym w Dzienniku Urzędowym Województwa Dolnośląskiego Nr 212 z dnia 29 sierpnia 2007r., poz. 2256, zaświadcza się, że zamierzenie na działkach położonych w obrębie wsi Żuchłów oznaczonych numerami 62/1, 63/2, 64/1, 65/1, 65/2, 61, 342/3, 342/4, 342/5, 342/6, 420 polegające na wykonaniu oświetlenia ulicznego nie narusza założeń Miejscowego Planu Zagospodarowania przestrzennego Gminy Niechlów.

Z up. WOJTA
Lidia Pankiewicz
inspektor ds. gospodarki gruntami

ENEA Operator Sp. z o.o.
Oddział Dystrybucji Poznań
Rejon Dystrybucji Leszno
ul. Grunwaldzka 128
64-100 Leszno

Leszno, 24.02.2012 r.

ODS/ZRS-1/89/2012

GINA NIECHLÓW
ul. Głogowska 31
56 - 215 Niechlów

**Warunki przyłączenia
do sieci elektroenergetycznej ENEA Operator Sp. z o.o.**

Charakter i lokalizacja obiektu / lokalu
oświetlenia uliczne, Żuchłów dz. nr 363/3
warunki dotyczą przyłączenia obiektu projektowanego
z mocą przyłączeniową 6 kW na napięciu 0,4 kV
zakwalifikowanego do V grupy przyłączeniowej

I. MIEJSCE PRZYŁĄCZENIA

Rozdzielnica na stacji transformatorowej nr 1070.

II. RODZAJ POŁĄCZENIA Z SIECIĄ ORAZ ZAKRES NIEZBĘDNYCH ZMIAN W SIECI

1. w zakresie dotyczącym urządzeń ENEA Operator Sp. z o.o.

Wykonać przyłącze kablowe o przekroju $4 \times 120 \text{ mm}^2$ z pola nr 3 rozdzielnicy na stacji transformatorowej nr 1070. Projektowane przyłącze zakończyć złączem kablowo - pomiarowym z tworzywa termoutwardzalnego zabudowanym na terenie posesji w granicy działki nr 363/3 przy istniejącej stacji nr 1070 dostępem do złącza od strony drogi dojazdowej. W projektowanym złączu należy przygotować miejsce do zainstalowania projektowanego układu pomiarowego.

2. w zakresie dotyczącym urządzeń podmiotu przyłączanego

Z listwy zaciskowej (LZ) projektowanego złącza kablowo - pomiarowego wyprowadzić instalacje odbiorczą według potrzeb.

III. MIEJSCE DOSTARCZANIA ENERGII ELEKTRYCZNEJ

Zaciski listwy przyłączeniowej (LZ) w złączu kablowo - pomiarowym od strony instalacji odbiorczej

Klienta (złącze kablowo - pomiarowe stanowi własność ENEA Operator Sp. z o.o.)

Miejsce dostarczania energii elektrycznej stanowi jednocześnie granicę własności i eksploatacji urządzeń.

IV. MIEJSCE ZAINSTALOWANIA UKŁADU POMIAROWO-ROZLICZENIOWEGO

Złącze kablowo - pomiarowe.

V. WYMAGANIA DOTYCZĄCE UKŁADU POMIAROWO-ROZLICZENIOWEGO

Przygotować miejsce do zainstalowania układu pomiarowego 3 faz. I lub II tar.

VI. RODZAJ I USYTUOWANIE ZABEZPIECZEŃ

- główne: WTN gG 25A, złącze kablowo - pomiarowe,
- przedlicznikowe S o charakterystyce C: 3 x 10A, złącze kablowo - pomiarowe,
- inne: według obliczeń, rozdzielnica na stacji transformatorowej nr 1070,

VII. WYMAGANY STOPIEŃ SKOMPENSOWANIA MOCY BIERNEJ

Energia elektryczna winna być pobierana przy współczynniku mocy odpowiadającym $\text{tg } \varphi \leq 0,4$.

VIII. WARTOŚCI DO OBLICZEŃ

moc zwarciova 200 MVA na szynach rozdzielni SN 20 kV GPZ Góra,

czas wyłączenia napięcia wynikający z działania zabezpieczeń 5 s,

IX. DANE I INFORMACJE DOTYCZĄCE SIECI DLA DOBORU SYSTEMU OCHRONY OD PORAŻEŃ


Zasilająca sieć niskiego napięcia pracuje w układzie TN-C, w instalacji odbiorczej należy zastosować odpowiedni dla tego układu system i urządzenia ochrony przeciwporażeniowej

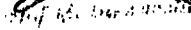
X. UWAGI DODATKOWE

1. Instalacje wewnętrzną należy wykonać zgodnie z wymaganiami normy PN-IEC 60364 oraz Rozporządzenia Ministra Infrastruktury z dnia 12.04.2002 r. w sprawie „warunków technicznych, jakim powinny odpowiadać budynki i ich usytuowanie” (Dz.U. z 2002 r. Nr 75 poz. 690 z późniejszymi zmianami).
2. Instalowane urządzenia powinny spełniać wymagania norm oraz posiadać odpowiednio atesty.
3. Przyłączane urządzenia powinny posiadać wymaganą odporność na zaburzenia elektromagnetyczne oraz powinny być tak skonstruowane, aby nie wywoływały w swoim środowisku zaburzeń elektromagnetycznych o wartościach przekraczających odporność na te zaburzenia innych urządzeń występujących w tym środowisku.
4. Zrealizowanie zasilania na podstawie przedmiotowych warunków przyłączenia stanowi będzie podstawą do zawarcia w umowie o świadczenie usług dystrybucji lub umowie kompleksowej standardowych parametrów jakościowych energii elektrycznej w zakresie odchyień częstotliwości i napięcia, odkształcenia napięcia, zawartości poszczególnych harmonicznych, wskaźnika długookresowego migotania światła, czasu trwania jednorazowej przerwy nieplanowanej i planowanej oraz czasu trwania przerw nieplanowanych i planowanych w ciągu roku zgodnych z przepisami obowiązującego prawa.
5. Podstawę do rozpoczęcia realizacji prac projektowych i budowlano - montażowych ujętych w niniejszych warunkach stanowi umowa o przyłączenie.
6. ENEA Operator Sp. z o.o. zapewni dostawę energii elektrycznej po spełnieniu wymogów określonych w warunkach przyłączenia i zawartej umowie o przyłączenie.

Data ważności warunków przyłączenia: 2 lata od daty ich doręczenia.

Warunki opracował:

Opiekun: 

Kierownik: 

ENEA Operator S.A. z o.o.
REJON DYSTRYBUKCYJNY
DYREKTOR


Danuta W. [Signature]

4
ENEA Operator Sp. z o.o.
Oddział Dystrybucji Poznań
Rejon Dystrybucji Leszno
ul. Grunwaldzka 128
64-100 Leszno

Leszno, 02.02.2012 r.

OD5/ZR8-1/88/2012

Sz. P.
Ryszard Pietrowiak
Żuchłów 75
56 - 215 Niechlów

**Warunki przyłączenia
do sieci elektroenergetycznej ENEA Operator Sp. z o.o.**

Charakter i lokalizacja obiektu / lokalu
dom jednorodzinny, Żuchłów dz. nr 210
warunki dotyczą przyłączenia obiektu projektowanego
z mocą przyłączeniową 16 kW na napięciu 0,4 kV
zakwalifikowanego do V grupy przyłączeniowej

I. MIEJSCE PRZYŁĄCZENIA

Projektowane złącze ZKP realizowane według warunków nr OD5/ZR8-1/89/2012. .

II. RODZAJ POŁĄCZENIA Z SIECIĄ ORAZ ZAKRES NIEZBĘDNYCH ZMIAN W SIECI

1. w zakresie dotyczącym urządzeń ENEA Operator Sp. z o.o.

Wykonać przyłącze kablowe o przekroju $4 \times 120\text{mm}^2$ z projektowanego złącza ZKP realizowanego według warunków nr OD5/ZR8-1/2012 sytuowanego przy stacji transformatorowej nr 1070. Projektowane przyłącze zakończyć złączem kablowo - pomiarowym z tworzywa termoutwardzalnego zabudowanym na terenie posesji w granicy działki nr 210 przy działce nr 209 z dostępem do złącza od strony drogi dojazdowej o nr geodezyjnym 374/4. W projektowanym złączu należy przygotować miejsce do zainstalowania projektowanego układu pomiarowego.

2. w zakresie dotyczącym urządzeń podmiotu przyłączanego

Z listwy zaciskowej (LZ) projektowanego złącza kablowo - pomiarowego wyprowadzić instalacje odbiorczą według potrzeb.

III. MIEJSCE DOSTARCZANIA ENERGII ELEKTRYCZNEJ

Zaciski listwy przyłączeniowej (LZ) w złączu kablowo - pomiarowym od strony instalacji odbiorczej

Klienta (złącze kablowo - pomiarowe stanowi własność ENEA Operator Sp. z o.o.)

Miejsce dostarczania energii elektrycznej stanowi jednocześnie granicę własności i eksploatacji urządzeń.

IV. MIEJSCE ZAINSTALOWANIA UKŁADU POMIAROWO-ROZLICZENIOWEGO

Złącze kablowo - pomiarowe.

V. WYMAGANIA DOTYCZĄCE UKŁADU POMIAROWO-ROZLICZENIOWEGO

Przygotować miejsce do zainstalowania układu pomiarowego 3 faz. I lub II tar.

VI. RODZAJ I USYTUOWANIE ZABEZPIECZEŃ

- główne: WTN gG 50A, złącze kablowo - pomiarowe,
- przedlicznikowe S o charakterystyce C: 3 x 25A, złącze kablowo - pomiarowe,
- inne: według obliczeń, rozdzielnica nn stacji transformatorowej nr 1070,

VII. WYMAGANY STOPIEŃ SKOMPENSOWANIA MOCY BIERNEJ

Energia elektryczna winna być pobierana przy współczynniku mocy odpowiadającym $\text{tg } \varphi \leq 0,4$

VIII. WARTOŚCI DO OBLICZEŃ

moc zwarciowa 200 MVA na szynach rozdzielni SN 20 kV GPZ Góra,
czas wyłączenia napięcia wynikający z działania zabezpieczeń 5 s,

IX. DANE I INFORMACJE DOTYCZĄCE SIECI DLA DOBORU SYSTEMU OCHRONY OD PORAZEŃ

Zasilająca sieć niskiego napięcia pracuje w układzie TN-C, w instalacji odbiorczej należy zastosować odpowiedni dla tego układu system i urządzenia ochrony przeciwporażeniowej

X. UWAGI DODATKOWE

1. Instalację wewnętrzną należy wykonać zgodnie z wymaganiami normy PN-IEC 60364 oraz Rozporządzenia Ministra Infrastruktury z dnia 12.04.2002 r. w sprawie „warunków technicznych, jakim powinny odpowiadać budynki i ich usytuowanie” (Dz.U. z 2002 r. Nr 75 poz. 690 z późniejszymi zmianami).
2. Instalowane urządzenia powinny spełniać wymagania norm oraz posiadać odpowiednie atesty.
3. Przyłączane urządzenia powinny posiadać wymaganą odporność na zaburzenia elektromagnetyczne oraz powinny być tak skonstruowane, aby nie wywoływały w swoim środowisku zaburzeń elektromagnetycznych o wartościach przekraczających odporność na te zaburzenia innych urządzeń występujących w tym środowisku.
4. Zrealizowanie zasilania na podstawie przedmiotowych warunków przyłączenia stanowić będzie podstawę do zawarcia w umowie o świadczenie usług dystrybucji lub umowie kompleksowej standardowych parametrów jakościowych energii elektrycznej w zakresie odchyień częstotliwości i napięcia, odkształceń napięcia, zawartości poszczególnych harmonicznych, wskaźnika długookresowego migotania światła, czasu trwania jednorazowej przerwy nieplanowanej i planowanej oraz czasu trwania przerw nieplanowanych i planowanych w ciągu roku zgodnych z przepisami obowiązującego prawa.
5. Podstawę do rozpoczęcia realizacji prac projektowych i budowlano - montażowych ujętych w niniejszych warunkach stanowi umowa o przyłączenie.
6. ENEA Operator Sp. z o.o. zapewni dostawę energii elektrycznej po spełnieniu wymogów określonych w warunkach przyłączenia i zawartej umowie o przyłączenie.

Data ważności warunków przyłączenia: 2 lata od daty ich doręczenia.

Warunki opracował:

Specjalista ds. inżynierii

Krzysztof W. ...

ENEA Operator Sp. z o.o.
REJON DYSTRYBUCJI LESZNO
DYREKTOR

Dariusz Wolniak

OPINIA nr 99/2012
u z g a d n i a n i a dokumentacji projektowej

Przedmiot : **Projekt budowlany branża elektryczna**
uzgadniania : **w miejscowości : Żuchłów**
Gmina – Niechlów, Powiat – Górowski woj. Dolnośląskie

Investor : Gmina Niechlów

ul. Głogowska 31, 56-215 Niechlów

Projektant : Zakład Projektowania Nadzorów Pomiarów Ochronnych i Elektrycznych
Kazimierz Szumczyk

ul. Kosynierów 1, 56 – 200 Góra

na zlecenie z dnia 21.06.2012 r. znak :

Data wpływu zlecenia do zespołu 22.06.2012 r.

Zespół ds. Koordynacji Usytuowania Projektowanych Sieci Uzbrojenia Terenu postanawia
u z g o d n i ć lokalizację oświetlenia ulicznego /działki nr 324/3, 324/4 i 363/3/
w miejscowości : Żuchłów, Gmina – Niechlów, Powiat - górowski

Uwagi i zalecenia :

Uzgodnienia dokonano w oparciu o projekt budowlany i warunki przyłączenia do sieci.

Uzgodnioną lokalizację należy zlecić do wytyczenia i pomiaru powykonawczego uprawnionej jednostce wykonawstwa geodezyjnego, a znajdujące się na jego obszarze znaki geodezyjne chronić przed zniszczeniem – zgodnie z prawem geodezyjnym i kartograficznym z dnia 17.05.1989 r. (Dz. U. z 2010r. Nr 193 poz. 1287 tekst jednolity z późniejszymi zmianami).

Prace ziemne w miejscach zbliżeń i skrzyżowań z istniejącym uzbrojeniem należy prowadzić ręcznie z zachowaniem ostrożności. O terminie ich rozpoczęcia powiadomić pisemnie właścicieli sieci, z którymi występują kolizje.

Należy uwzględnić uwagi zawarte w uzgodnieniach branżowych.

Integralną częścią kartograficzną niniejszej opinii są plansze (sekcje) projektu opatrzone klauzulą uzgodnienia.

Uzgodnienia nie dotyczą sposobu rozwiązania kolizji z istniejącymi sieciami uzbrojenia podziemnego.

Uzgodnienie traci ważność, gdy :

1. inwestor nie zrealizował projektu w okresie trzech lat
2. decyzja o warunkach zabudowy i zagospodarowania terenu lub o pozwoleniu na budowę została zmieniona lub uchylona
3. inwestor nie otrzymał zgody na przedłużenie okresu ważności decyzji
4. dokonano zmiany miejscowego planu zagospodarowania przestrzennego
5. oraz w innych wypadkach określanych w Rozporządzeniu Ministra Rozwoju Regionalnego i Budownictwa z dnia 2 kwietnia 2001r. w sprawie geodezyjnej ewidencji uzbrojenia terenu oraz uzgadniania dokumentacji projektowej (Dz.U. Nr 38 poz 455 z 2001r.).

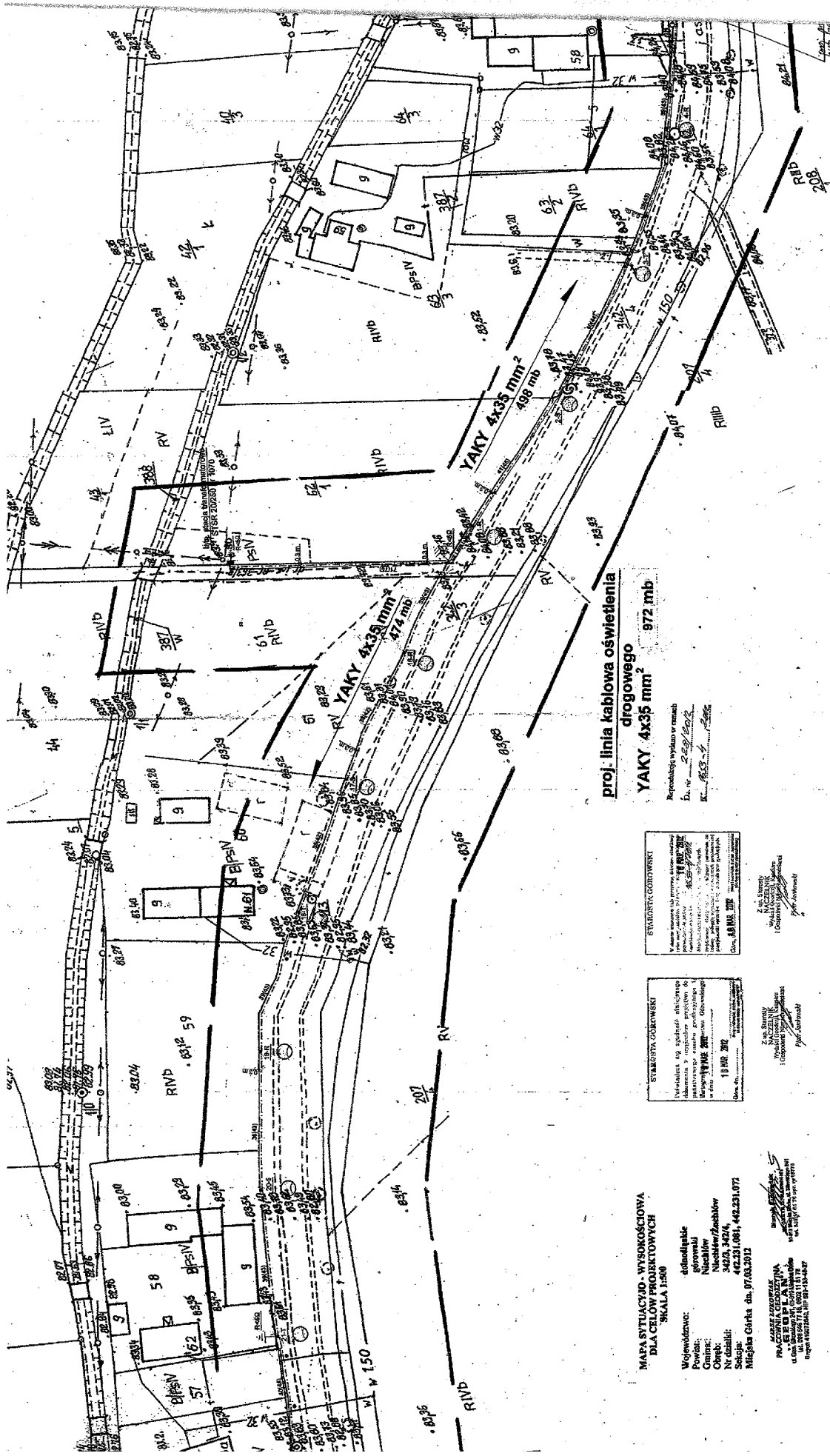
Powyższe opracowanie należy koordynować w trakcie jego realizacji ze stanem faktycznym na gruncie.

Uwagi jednostek branżowych i Przewodniczącego ZUDP
zgodnie z protokołem roboczym z dnia 25.06.2012r.

- Zespół ds. Koordynacji Usytuowania Projektowanych Sieci Uzbrojenia Terenu Opinią nr 78/2012 z dnia 28.05.2012 uzgodnił lokalizację przyłącza energetycznego w miejscowości Żuchłów. Uzgodnienie wniesiono do planu realizacyjnego uzgadnianej dokumentacji kolorem czerwonym.

Złp. Starosta
Przewodniczący Zespołu ds. Koordynacji
Usytuowania Projektowanych Sieci Uzbrojenia Terenu

Piotr Odniowski



proj. linia kablowa oświetlenia
drogowego
YAKY 4x35 mm² 972 mb

STWARŻONA, GOSPODARSKI
Wzrost...
18 MAR 2007
Data: 08 MAR 2007

STWARŻONA, GOSPODARSKI
18 MAR 2007

**MAPA SYTUACYJNO-WYSOKOŚCIOWA
DLA CIEŃ PROJEKTOWYCH**
SKALA 1:500
Województwo: śląskie
Powiat: głogowski
Gmina: Niekoszów
Osiedle: Niekoszów-Zachód
Nr działki: 442/23.061, 442/23.071
Scop: Miejska Górka dn. 31.05.2012

PRACOWNIA GOSPODARSTWA
ul. Świdnicka 11
44-110 Niekoszów
tel. 71 425 54 71, 71 425 54 72
www.pracownia-gospodarstwa.pl

Zak. Budowlano-Geodezyjny
Pracownia Geodezyjno-Techniczna
Pracownia

Zak. Budowlano-Geodezyjny
Pracownia Geodezyjno-Techniczna
Pracownia

J. Sajbura
A

ZARZĄD
WOJEWÓDZTWA DOLNOŚLĄSKIEGO
Zarządca Dróg Wojewódzkich
Dolnośląska Służba Dróg i Kolei we Wrocławiu
ul. Krakowska 28 50-425 Wrocław

UD.8036.103.2012

URZĄD GMINY
NIECHLÓW

wpl. 2012-04-30

L. dz. *MOB/2012* Podpis *[Signature]*

Wrocław 26.04.2012r

Jan Sajbura
Referat Inwestycyjno-Techniczny
Gmina Niechlów
56-215 Niechlów
ul. Głogowska 31

Dolnośląska Służba Dróg i Kolei we Wrocławiu po rozpatrzeniu złożonego wniosku, wydaje opinię w sprawie budowy elektroenergetycznej linii kablowej niskiego napięcia oraz linii oświetlenia drogowego w miejscowości Zuchłów, gm. Niechlów, w pasie drogowym drogi wojewódzkiej nr 324:

1. Uzgodnienie dotyczy lokalizacji projektowanej w miejscowości Zuchłów, gm. Niechlów, linii kablowej niskiego napięcia, stanowiącej przyłącze energetyczne do działki nr 210 obręb Zuchłów. Ponadto przedmiotem uzgodnienia jest linia oświetlenia drogowego zaprojektowana na długości 965m. Trasa projektowanych linii kablowych częściowo pokrywa się. Zakres prac koniecznych do wykonania w pasie drogowym drogi wojewódzkiej nr 324, tj. na działkach drogowych nr 342/4, 342/3, 342/1 obręb Zuchłów obejmuje w części oświetleniowej ułożenie w poboczu drogi ok. 965mb kabla oświetleniowego, posadowienie 27 szt. słupów oświetleniowych, wykonanie 5kpl. Uziornów. Zakres prac nie obejmuje posadowienia szafki oświetleniowej, której lokalizacja nie została zaznaczona w projekcie. W części energetycznej zakres prac w pasie drogowym obejmuje ułożenie odcinka kabla trasowego na długości 295mb oraz wykonanie przekroczenia poprzecznego drogi nr 324. Zakres projektowanych prac przedstawiono na dwóch planach sytuacyjnych w skali 1:500.
2. Droga wojewódzka nr 324 jest drogą klasy G.
3. Do projektowania należy przyjąć:
 - średnia luminancja jezdni $L_{\text{sr}} > 1,0\text{cd/m}^2$;
 - w obazarach kolizyjnych $L_{\text{sr}} > 1,5\text{cd/m}^2$;
 - równomierność oświetlenia ogólna $U_0 > 0,4$;
 - wskaźnik wzrostu progu kontrastu $TI < 10\%$.
4. Dopuszcza się ułożenie kabla w poboczu drogi, zachowując odległość max 0,5m od granicy pasa drogowego, bez naruszania skarpy drogi wojewódzkiej oraz skarpy rowów odwadniających.
5. Dopuszcza się wykonanie przekroczenia poprzecznego drogi nr 324 po przedstawionej trasie. Przejście wykonać metodą przecisku na głębokości 1,5m poniżej niwelety jezdni, co zapewni przekroczenie rowu odwadniającego na głębokości min. 0,6m pod jego dnem. Zabrania się naruszania skarpy drogi i konstrukcji rowu odwadniającego. Korytory przeciskowe należy lokalizować: po stronie zasilania – min. 1,0m od skarpy drogi; po przeciwnej stronie – poza pasem drogowym.
6. Przekroczenie wjazdów na sąsiadujące z pasem drogowym posiadać wykonać metodą przecisku, bez naruszania ich konstrukcji. Zabrania się wykonywania przejścia metodą rozkopu otwartego.
7. Przejście w pobliżu przepustu drogowego, na wysokości działki nr 63/2 wykonać metodą przecisku lub przewiertu sterowanego, bez naruszania konstrukcji przepustu drogowego oraz konstrukcji rowów odwadniających.
8. Na planie obejmującym projekt oświetlenia drogowego należy czytelnie zaznaczyć lokalizację projektowanych słupów. Nanieść domiary od słupów do krawędzi jezdni.

9. Nie wyrażamy zgody na przejście kablem w pobliżu narożnika domu nr 75 , przy krawędzi jezdnii , w przebiegu między lampami nr 13 i 14 .
10. Do złożonego wniosku należy załączyć mapę ewidencji gruntów obszaru objętego projektem .
11. Zarząd Drogowy prosi o wyjaśnienie , czy Gmina Niechlów jest inwestorem dla zadania : „Budowa przyłącza energetycznego do budynku mieszkalnego na działce nr 210 ” jak to wynika ze złożonego wniosku , czy też inwestorem jest Tauron Dystrybucja S.A. ? Pytanie jest istotne dla sprawy , gdyż od odpowiedzi zależy czy wniosek będzie rozpatrywany łącznie czy oddzielnie (oświetlenie i zasilanie budynku) .

Uzasadnienie .

Dolnośląska Służba Dróg i Kolei we Wrocławiu , działając na podstawie ustawy z dnia 21 marca 1985r o drogach publicznych (Dz.U. z 2007r nr 19 poz. 11§ z późniejszymi zmianami) , przy rozpatrywaniu wniosku zważyła co następuje .

Projektowane linie kablowe oraz oświetlenie zlokalizowana są w pasie drogowym drogi wojewódzkiej nr 324 w miejscowości Żuchlów , gm. Niechlów .

Art. 29 ust. 1 przywołanej wyżej ustawy , zabrania „dokonywania w pasie drogowym czynności , które mogłyby powodować niszczenie lub uszkodzenie drogi i jej urządzeń albo zmniejszenie jej trwałości ” .

Art. 39 ust. 3 ustawy o drogach publicznych mówi „ właściciel zarządca drogi może odmówić wydania zezwolenia na umieszczenie w pasie drogowym urządzeń i infrastruktury , o których mowa w ust. 1a , wyłącznie , jeżeli ich umieszczenie spowodowałoby ... naruszenie wymagań wynikających z przepisów odrębnych ” . Zgodnie z zapisami §140 ust.1 Rozporządzenia Ministra Transportu i Gospodarki Morskiej z dnia 2 marca 1999r w sprawie warunków technicznych , jakim powinny odpowiadać drogi publiczne i ich urządzenie (Dz. U. z 1999r nr 43 poz. 430) „ Umieszczenie w pasie drogowym urządzeń infrastruktury technicznej nie związanej z drogą , nie może naruszać elementów technicznych drogi oraz nie może przyczynić się do czasowego lub trwałego zagrożenia bezpieczeństwa ruchu albo zmniejszenia wartości użytkowej drogi .” .

Według Zarządu Drogowego taka sytuacja może mieć miejsce w przedłożonym wniosku . Mając powyższe na uwadze postanowiono jak w powyższej opinii .

Powyższa opinia nie jest uzgodnieniem projektu .

Na podstawie art. 10 § 1 ustawy z dnia 14 czerwca 1960r – Kodeks postępowania administracyjnego (tj. Dz.U. z 2000r nr 98 , poz. 1071 z późniejszymi zmianami) , który brzmi :

„ § 1 Organy administracji publicznej obowiązane są zapewnić stronom czynny udział w każdym stadium postępowania , a przed wydaniem decyzji umożliwić im wypowiedzenie się co do zebranych dowodów i materiałów oraz zgłoszonych żądań .”

Dolnośląska Służba Dróg i Kolei we Wrocławiu daje możliwość wypowiedzenia się Stronie w przedmiotowej sprawie .

Brak odpowiedzi w terminie 14 dni skutkować będzie pozostawieniem sprawy bez rozpatrzenia wobec braku kompletności dokumentów.

Otrzymania:

1. Adresat : pismo
2. UD a/a .

Sprawę prowadzi : Mirosław Nowak
 tel. : /prefiks/71 39-17-180 wew.180

Z UP. ZARZĄDU
 WOJEWÓDZTWA DOLNOŚLĄSKIEGO

Jan Maciejska
 p.o. Naczelnik Wydziału Dróg

GMINA NIECHLÓW
ul. Głogowska 31
56-215 NIECHLÓW
Regon 411050630 NIP 693-19-40-470

Niechlów dnia 23.04.2012 r.

RIT 6213.5.12

Pan
Kazimierz Szumczyk
ul. Kosynierów 6
56 – 200 Góra

Dotyczy : ułożenia kabla oświetlenia drogowego i przyłącza oświetlenia
Żuchłów .

Gmina Niechlów wyraża zgodę i uzgadnia bez uwag ułożenie
kabla do oświetlenia ulicznego i przyłącza bez uwag działki nr 363/3 ,
374/4 , 362 w miejscowości Żuchłów .

Z up. WÓJTA GMINY
Jan Sajbura
Kier. Ref. Inwestycyjno-technicznego

9

ZARZĄD
WOJEWÓDZTWA DOLNOŚLĄSKIEGO
Zarządca Dróg Wojewódzkich
Dolnośląska Służba Dróg i Kolei we Wrocławiu
ul. Krakowska 28 50-425 Wrocław

UD . 8036 . 155 . 2012

Wrocław 13.06.2012r

DECYZJA Nr UD / 0240 / 897 / 2012

Na podstawie art.39 ust.3 ustawy z dnia 21 marca 1985r o drogach publicznych (Dz.U. z 2007r nr 19 poz. 115 z późniejszymi zmianami) i art. 104 ustawy z dnia 14 czerwca 1960r. Kodeks postępowania administracyjnego (Dz.U. z 2000r. nr 98 poz. 1071 z późniejszymi zmianami), a także §1 Uchwały Zarządu Województwa Dolnośląskiego Nr 1024/IV/11 z dnia 26 lipca 2011r., w sprawie udzielenia pełniącemu obowiązki Naczelnika Wydziału Dróg Dolnośląskiej Służby Dróg i Kolei we Wrocławiu , Panu Janowi Maćkale pełnomocnictwa do wydawania decyzji administracyjnych , przewidzianych ustawą z dnia 21 marca 1985r o drogach publicznych , Województwo Dolnośląskie – Dolnośląska Służba Dróg i Kolei we Wrocławiu po rozpatrzeniu wniosku złożonego przez

Ryszard Pietrowiak
Żuchłów 75
56-215 Niechlów

wyraża zgodę na budowę linii kablowej niskiego napięcia w miejscowości Żuchłów, gm. Niechlów , w pasie drogowym drogi wojewódzkiej nr 324 , na następujących warunkach :

1. Uzgodnienie dotyczy lokalizacji w pasie drogowym drogi wojewódzkiej nr 324 linii kablowej niskiego napięcia , stanowiącej przyłącze elektroenergetyczne do działki nr 210 obręb Żuchłów . Zakres prac koniecznych do wykonania w pasie drogowym drogi nr 324 , tj. na działce drogowej nr 342/4 obręb Żuchłów , gm. Niechlów , obejmuje ułożenie w poboczu gruntowym kabla na długości 295m oraz wykonanie przekroczenia poprzecznego drogi nr 324 . Zakres projektowanych prac przedstawiono na planie sytuacyjnym w skali 1:500 , który stanowi załącznik graficzny do niniejszej decyzji .
2. Projektowaną linię kablową należy układać zachowując podane na planie domiary . Odległość kabla od granicy pasa nie może być większa niż 0,6m . Kabel lokalizować na głębokości 0,8m . Podana głębokość dotyczy rzeczywistego ułożenie kabla , a nie głębokości wykopu .
3. Podczas prowadzenia prac ziemnych zabrania się naruszania skarpy drogi .
4. Przejście w pobliżu przepustu drogowego na wysokości dz. nr 63/2 wykonać metodą przecisku lub przewiertu starowanego , bez naruszania konstrukcji przepustu drogowego oraz konstrukcji rowów odwadniających . Oznacza to , że linię kablową należy lokalizować w odległości min. 3,0m od krawędzi jezdni .

Zwolniono z opłaty skarbowej na podstawie załącznika do Ustawy o opłacie skarbowej z dnia 16 listopada 2006 r. (Dz. U. Nr 225, poz. 1635 ze zmianami)

13.06.2012
data podpis

- 10
5. Przekroczenie utwardzonych wjazdów na sąsiadujące z pasem drogowym posesje wykonać metodą przecisku , bez naruszania ich konstrukcji . Zabrania się wykonywania przejścia metodą rozkopu otwartego .
 6. Przekroczenie poprzeczne drogi nr 324 zlokalizować w miejscu wskazanym na planie sytuacyjnym . Przejście wykonać metodą przecisku na głębokości 1,5m poniżej niwelety jezdni , co zapewni przekroczenie rowu odwadniającego na głębokości min. 0,6m pod jego dnem . Zabrania się naruszania skarpy drogi i konstrukcji rowu odwadniającego . Komory przeciskowe należy lokalizować : po stronie zasilania – min. 1,0m od skarpy drogi ; po przeciwnej stronie – poza pasem drogowym . Długość rury osłonowej powinna wynosić min. 16m .
 7. Zabrania się pozostawiania zapasów kabla w pasie drogowym .
 8. Prace ziemne w pasie drogowym nie mogą być prowadzone w okresie , gdy temperatura otoczenia jest niższa niż 0 °C .
 9. Po zakończeniu prac teren starannie uporządkować i oczyścić .
 10. Zасыpywanie wykopów po robotach ziemnych wykonać zgodnie z PN-S-02205 zagęszczając grunt warstwami co 30cm . Zagęszczenie gruntu w poboczu wykonać ze szczególną starannością , przy użyciu sprzętu mechanicznego .
 11. Wszelkie uszkodzenia elementów pasa drogowego , będące skutkiem prowadzonych prac i nie usunięte przez wykonawcę , naprawiane będą na koszt Inwestora .
 12. W trakcie robót zabrania się nawożenia ziemi na jezdnię . W przypadku powstania takiej sytuacji należy natychmiast oczyścić ją z gruntu .
 13. DSDiK nie ponosi odpowiedzialności za kolizje z urządzeniami obcymi znajdującymi się w pasie drogowym . Lokalizację tych urządzeń ustalić z ich użytkownikami .
 14. Prace wykonać bez wstrzymywania ruchu na drodze .
 15. W trakcie prowadzonych prac zabrania się parkowania maszyn i pojazdów na jezdni drogi nr 324 .
 16. Przed rozpoczęciem prac należy opracować i zatwierdzić projekt organizacji ruchu zastępczego dla potrzeb wykonywanej inwestycji , zgodnie z Rozporządzeniem Ministra Infrastruktury z dnia 23 września 2003r w sprawie szczegółowych warunków zarządzania ruchem na drogach oraz wykonywania nadzoru nad tym zarządzaniem (Dz .U. Nr 177 , poz. 1729) .
 17. Powyższa decyzja nie jest zezwoleniem na zajęcie pasa drogowego celem wykonania robót . Zgodnie z art. 40 ust. 5 ustawy z dnia z dnia 21 marca 1985r o drogach publicznych (Dz.U. z 2007r nr 19 poz. 115 z późniejszymi zmianami) za umieszczenie w pasie drogowym urządzeń infrastruktury technicznej nie związanej z potrzebami zarządzania drogami lub potrzebami ruchu drogowego , zarząd drogi będzie pobierał opłatę za każdy rok umieszczenia urządzenia w pasie drogowym , przy czym za umieszczenie urządzenia przez okres krótszy niż rok opłata obliczana jest proporcjonalnie do liczby dni umieszczenia urządzenia w pasie drogowym .
 18. Przed przystąpieniem do robót należy wystąpić do zarządcy drogi z wnioskiem o wydanie zezwolenia na zajęcie pasa drogowego zgodnie z Rozporządzeniem Rady Ministrów z dnia 01 czerwca 2004 r. w sprawie określenia warunków udzielania zezwoleń na zajęcie pasa drogowego (Dz. U. nr 140 poz. 1481) , powołując się na niniejszą decyzję .
 19. Niniejsza decyzja jest równoznaczna z prawem do dysponowania terenem na cele budowlane .
 20. Decyzja obowiązuje w okresie 2 lat i traci ważność w przypadku nie dotrzymania podanych warunków .
 21. Inwestor przed rozpoczęciem robót zobowiązany jest do uzyskania pozwolenia na budowę lub zgłoszenia budowy albo wykonywania robót budowlanych .
 22. Na podstawie art. 130 § 4 Kodeksu Postępowania Administracyjnego decyzja niniejsza jako zgodna z żądaniem wszystkich stron , podlega wykonaniu przed terminem wniesienia odwołania .

Uzasadnienie .

Dolnośląska Służba Dróg i Kolei we Wrocławiu , działając na podstawie ustawy z dnia 21 marca 1985r o drogach publicznych (Dz.U. z 2007r nr 19 poz. 115 z późniejszymi zmianami) , przy rozpatrywaniu wniosku zważyła co następuje .

Projektowane linie kablowe oraz oświetlenie zlokalizowana są w pasie drogowym drogi wojewódzkiej nr 324 w miejscowości Żuchłów , gm. Niechlów .

Art. 39 ust. 1 przywołanej wyżej ustawy , zabrania „dokonywania w pasie drogowym czynności , które mogłyby powodować niszczenie lub uszkodzenie drogi i jej urządzeń albo zmniejszenie jej trwałości ” .

Art. 39 ust. 3 ustawy o drogach publicznych mówi „ właściwy zarządca drogi może odmówić wydania zezwolenia na umieszczenie w pasie drogowym urządzeń i infrastruktury , o których mowa w ust. 1a , wyłącznie , jeżeli ich umieszczenie spowodowałoby naruszenie wymagań wynikających z przepisów odrębnych .” Zgodnie z zapisami §140 ust.1 Rozporządzenia Ministra Transportu i Gospodarki Morskiej z dnia 2 marca 1999r w sprawie warunków technicznych, jakim powinny odpowiadać drogi publiczne i ich usytuowanie (Dz. U. z 1999r nr 43 poz. 430) „ Umieszczenie w pasie drogowym urządzeń infrastruktury technicznej nie związanej z drogą , nie może naruszać elementów technicznych drogi oraz nie może przyczyniać się do czasowego lub trwałego zagrożenia bezpieczeństwa ruchu albo zmniejszenia wartości użytkowej drogi .”

Według Zarządu Drogowego taka sytuacja może mieć miejsce w przedłożonym wniosku . Mając to na uwadze postanowiono jak wyżej .

Pouczenie .

W przypadku kolizji projektowanej w pasie drogowym drogi wojewódzkiej nr 324 elektroenergetycznej linii kablowej , o której mowa w niniejszej decyzji , z przebudową lub remontem drogi nr 324 , zastosowanie ma art. 39 ust. 5 ustawy z dnia 21 marca 1985r o drogach publicznych (Dz.U. z 2007r nr 19 poz. 115 z późniejszymi zmianami) , który mówi : „Jeżeli budowa , przebudowa lub remont drogi wymaga przełożenia urządzenia lub obiektu , o którym mowa w ust. 3 , koszt tego przełożenia ponosi jego właściciel .”

Od niniejszej decyzji służy odwołanie do Samorządowego Kolegium Odwoławczego we Wrocławiu za pośrednictwem Dyrektora Dolnośląskiej Służby Dróg i Kolei we Wrocławiu ul. Krakowska 50-425 Wrocław , w terminie 14 dni od daty doręczenia.

Zgodnie z ustawą o opłacie skarbowej z dnia 16 listopada 2006r (Dz. U. Nr 225 , poz. 1635) odwołanie nie podlega opłacie skarbowej .

Wszelką korespondencję prosimy kierować na powyższy adres .

Załączniki :

- plan sytuacyjny w skali 1:500 – 1 szt..
- wniosek na zajęcie pasa drogowego (druk)

Otrzymują:

1. Adresat : decyzja
2. UD a/a

Sprawę prowadzi : Mirosław Nowak ,
tel.: 71 39-17-180 wew. 180



Z UP. ZARZĄDU
WOJEWÓDZTWA DOLNOŚLĄSKIEGO

Jan Machała
p.o. Naczelnik Wydziału Dróg

Wykaz załączników do złożenia wraz z wnioskiem:

12

1. Projekt organizacji ruchu zastępczego uzgodniony i zatwierdzony zgodnie z rozporządzeniem Ministra Infrastruktury z dnia 23 września 2003 r. (Dz. U. Nr 177, poz. 1729) lub plan sytuacyjny w skali 1:500 lub 1:1000 z zaznaczeniem zajmowanego odcinka pasa drogowego oraz informację o sposobie zabezpieczenia robót, jeżeli nie jest wymagany projekt organizacji ruchu.
2. Harmonogram robót prowadzonych w pasie drogowym, zwłaszcza w przypadkach etapowego prowadzenia robót (zgodny z przedłożonym projektem organizacji ruchu zastępczego).
3. Oświadczenie o posiadaniu ważnego pozwolenia na budowę obiektu umieszczanego w pasie drogowym lub o zgłoszeniu budowy lub prowadzonych robót właściwemu organowi administracji architektoniczno – budowlanej.
4. Kopia uzgodnienia projektu odbudowy nawierzchni po robotach rozkopowych, jeśli wymaga tego uzgodnienie zarządu drogi.
5. Oryginał pełnomocnictwa lub jego kopia z potwierdzeniem zgodności z oryginałem, jeżeli inwestor zadania (wskazany w pozwoleniu na budowę lub zgłoszeniu) będzie reprezentowany w postępowaniu przez pełnomocnika. Pełnomocnictwo oraz substytucja pełnomocnictwa (tzw. pełnomocnictwo wtórne) podlegają opłacie skarbowej w wysokości 17,00 zł (z opłaty tej zwolnione są jednostki samorządu terytorialnego, jednostki budżetowe) na konto organu podatkowego, właściwego z uwagi na miejsce złożenia dokumentu, którym dla tut. zarządu dróg jest Gmina Wrocław – w kasie urzędu lub rachunek bankowy.
6. Wypis z Krajowego Rejestru Sądowego lub zaświadczenie o wpisie do ewidencji działalności gospodarczej inwestora, jeżeli jest podmiotem prowadzącym działalność gospodarczą.

Wniosek należy złożyć min. 14 dni przed terminem planowanego zajęcia pasa drogowego uwzględniając czas rozpatrzenia wniosku i doreczenia decyzji administracyjnej.

UWAGA!

Złożenie wniosku nie upoważnia do zajęcia pasa drogowego, które może nastąpić po uzyskaniu decyzji zezwalającej na zajęcie pasa drogowego i po protokolarnym przekazaniu terenu przez zarządcę drogi.

Zarządca drogi może zażądać dostarczenia dodatkowych dokumentów.

R. Szyba
A

**ZARZĄD
WOJEWÓDZTWA DOLNOŚLĄSKIEGO**
Zarządca Dróg Wojewódzkich
Dolnośląska Służba Dróg i Kolei we Wrocławiu
ul. Krakowska 28 50-425 Wrocław

UD . 8036 . 103 . 2012

43

**URZĄD GMINY
NIECHLÓW**

wpl. 2012 -06- 21

L. dz. 2599/2012 podpis

Wrocław 12.06.2012r

DECYZJA Nr UD / 0240 / 895 / 2012

Na podstawie art.39 ust.3 ustawy z dnia 21 marca 1985r o drogach publicznych (Dz.U. z 2007r nr 19 poz. 115 z późniejszymi zmianami) i art. 104 ustawy z dnia 14 czerwca 1960r. Kodeks postępowania administracyjnego (Dz.U. z 2000r. nr 98 poz. 1071 z późniejszymi zmianami), a także §1 Uchwały Zarządu Województwa Dolnośląskiego Nr 1024/IV/11 z dnia 26 lipca 2011r., w sprawie udzielenia pełniącemu obowiązki Naczelnika Wydziału Dróg Dolnośląskiej Służby Dróg i Kolei we Wrocławiu , Panu Janowi Maćkale pełnomocnictwa do wydawania decyzji administracyjnych , przewidzianych ustawą z dnia 21 marca 1985r o drogach publicznych , Województwo Dolnośląskie – Dolnośląska Służba Dróg i Kolei we Wrocławiu po rozpatrzeniu wniosku złożonego przez

**Gmina Niechlów
ul. Głogowska 31
56-215 Niechlów**

wyraża zgodę na budowę oświetlenia drogowego w miejscowości Żuchłów, gm. Niechlów , w pasie drogowym drogi wojewódzkiej nr 324 , na następujących warunkach :

1. Uzgodnienie dotyczy lokalizacji w pasie drogowym drogi wojewódzkiej nr 324 linii kablowej oświetlenia drogowego , zasilającej projektowane słupy oświetleniowe . Zakres prac koniecznych do wykonania w pasie drogowym drogi nr 324 , tj. na działkach drogowych nr 342/1 , 342/2 i 342/3 obręb Żuchłów , gm. Niechlów , obejmuje ułożenie w poboczu gruntowym kabla na długości 855m , posadowienie 25 słupów oświetlenia drogowego , wykonanie 5 kpl. uziomów . Uzgodnienie nie obejmuje posadowienia szafki oświetleniowej , zlokalizowanej poza pasem drogowym . Zakres projektowanych prac przedstawiono na planie sytuacyjnym w skali 1:500 , który stanowi załącznik graficzny do niniejszej decyzji .
2. Droga wojewódzka nr 324 jest drogą klasy G .
3. Do projektowania należy przyjąć :
 - a. średnia luminancja jezdni $L_{sr} > 1,0cd/m^2$;
 - b. w obszarach kolizyjnych $L_{sr} > 1,5cd/m^2$;
 - c. równomierność oświetlenia ogólna $U_o > 0,4$;

Zwolniono z opłaty skarbowej na podstawie załącznika do Ustawy o opłacie skarbowej z dnia 16 listopada 2006 r. (Dz. U. Nr 225, poz. 1635 ze zmianami)

12.06.2012
data podpis

- 13
- d. wskaźnik wzrostu progę kontrastu $TI < 10\%$.
4. Projektowaną linię kablową należy układać zachowując podane na planie domiary . Odległość kabla od granicy pasa nie może być większa niż 0,5m . Kabel lokalizować na głębokości 0,8m . Podana głębokość dotyczy rzeczywistego ułożenia kabla , a nie głębokości wykopu .
 5. Podczas prowadzenia prac ziemnych zabrania się naruszania skarpy drogi .
 6. Nie wyrażamy zgody na przejście kablem w pobliżu narożnika domu nr 75 , przy krawędzi jezdni , w prześle między lampami nr 13 i 14 . Oznacza to , że lampy nr 14 i 15 pozostają bez zasilenia .
 7. Przejście w pobliżu przepustu drogowego na wysokości dz. nr 63/2 wykonać metodą przecisku lub przewiertu starowanego , bez naruszania konstrukcji przepustu drogowego oraz konstrukcji rowów odwadniających . Oznacza to , że linię kablową należy lokalizować w odległości min. 3,0m od krawędzi jezdni .
 8. Przekroczenie utwardzonych wjazdów na sąsiadujące z pasem drogowym posesje wykonać metodą przecisku , bez naruszania ich konstrukcji . Zabrania się wykonywania przejścia metodą rozkopu otwartego .
 9. Słupy oświetlenia drogowego lokalizować w miejscach wskazanych na planie sytuacyjnym . W każdym przypadku należy zachować skrajnię poziomą i pionową drogi .
 10. Uziom układać wzdłuż trasy kabla .
 11. Zabrania się pozostawiania zapasów kabla w pasie drogowym .
 12. Prace ziemne w pasie drogowym nie mogą być prowadzone w okresie , gdy temperatura otoczenia jest niższa niż 0 °C .
 13. Po zakończeniu prac teren starannie uprządkować i oczyścić .
 14. Zасыpywanie wykopów po robotach ziemnych wykonać zgodnie z PN-S-02205 zagęszczając grunt warstwami co 30cm . Zagęszczenie gruntu w poboczu wykonać ze szczególną starannością , przy użyciu sprzętu mechanicznego .
 15. Wszelkie uszkodzenia elementów pasa drogowego , będące skutkiem prowadzonych prac i nie usunięte przez wykonawcę , naprawiane będą na koszt Inwestora .
 16. W trakcie robót zabrania się nawożenia ziemi na jezdnię . W przypadku powstania takiej sytuacji należy natychmiast oczyścić ją z gruntu .
 17. DSDiK nie ponosi odpowiedzialności za kolizje z urządzeniami obcymi znajdującymi się w pasie drogowym . Lokalizację tych urządzeń ustalić z ich użytkownikami .
 18. Prace wykonać bez wstrzymywania ruchu na drodze .
 19. W trakcie prowadzonych prac zabrania się parkowania maszyn i pojazdów na jezdni drogi nr 324 . Zakaz nie dotyczy podnośnika i dźwigu .
 20. Przed rozpoczęciem prac należy opracować i zatwierdzić projekt organizacji ruchu zastępczego dla potrzeb wykonywanej inwestycji , zgodnie z Rozporządzeniem Ministra Infrastruktury z dnia 23 września 2003r w sprawie szczegółowych warunków zarządzania ruchem na drogach oraz wykonywania nadzoru nad tym zarządzeniem (Dz .U. Nr 177 , poz. 1729) .
 21. Powyższa decyzja nie jest zezwoleniem na zajęcie pasa drogowego celem wykonania robót . Zgodnie z art. 40 ust. 5 ustawy z dnia z dnia 21 marca 1985r o drogach publicznych (Dz.U. z 2007r nr 19 poz. 115 z późniejszymi zmianami) za umieszczenie w pasie drogowym urządzeń infrastruktury technicznej nie związanej z potrzebami zarządzania drogami lub potrzebami ruchu drogowego , zarząd drogi

- będzie pobierał opłatę za każdy rok umieszczenia urządzenia w pasie drogowym , przy czym za umieszczenie urządzenia przez okres krótszy niż rok opłata obliczana jest proporcjonalnie do liczby dni umieszczenia urządzenia w pasie drogowym .
22. Przed przystąpieniem do robót należy wystąpić do zarządcy drogi z wnioskiem o wydanie zezwolenia na zajęcie pasa drogowego zgodnie z Rozporządzeniem Rady Ministrów z dnia 01 czerwca 2004 r. w sprawie określenia warunków udzielania zezwoleń na zajęcie pasa drogowego (Dz. U. nr 140 poz. 1481) , powołując się na niniejszą decyzję .
 23. Niniejsza decyzja jest równoznaczna z prawem do dysponowania terenem na cele budowlane .
 24. Decyzja obowiązuje w okresie 2 lat i traci ważność w przypadku nie dotrzymania podanych warunków .
 25. Inwestor przed rozpoczęciem robót zobowiązany jest do uzyskania pozwolenia na budowę lub zgłoszenia budowy albo wykonywania robót budowlanych .
 26. Na podstawie art. 130 § 4 Kodeksu Postępowania Administracyjnego decyzja niniejsza jako zgodna z żądaniem wszystkich stron , podlega wykonaniu przed terminem wniesienia odwołania .

Uzasadnienie .

Dolnośląska Służba Dróg i Kolei we Wrocławiu , działając na podstawie ustawy z dnia 21 marca 1985r o drogach publicznych (Dz.U. z 2007r nr 19 poz. 115 z późniejszymi zmianami) , przy rozpatrywaniu wniosku zważyła co następuje .

Projektowane linie kablowe oraz oświetlenie zlokalizowana są w pasie drogowym drogi wojewódzkiej nr 324 w miejscowości Żuchłów , gm. Niechlów .

Art. 39 ust. 1 przywołanej wyżej ustawy , zabrania „dokonywania w pasie drogowym czynności , które mogłyby powodować niszczenie lub uszkodzenie drogi i jej urządzeń albo zmniejszenie jej trwałości ” .

Art. 39 ust. 3 ustawy o drogach publicznych mówi „ właściwy zarządca drogi może odmówić wydania zezwolenia na umieszczenie w pasie drogowym urządzeń i infrastruktury , o których mowa w ust. 1a , wyłącznie , jeżeli ich umieszczenie spowodowałoby naruszenie wymagań wynikających z przepisów odrębnych .” . Zgodnie z zapisami §140 ust.1 Rozporządzenia Ministra Transportu i Gospodarki Morskiej z dnia 2 marca 1999r w sprawie warunków technicznych, jakim powinny odpowiadać drogi publiczne i ich usytuowanie (Dz. U. z 1999r nr 43 poz. 430) „ Umieszczenie w pasie drogowym urządzeń infrastruktury technicznej nie związanej z drogą , nie może naruszać elementów technicznych drogi oraz nie może przyczyniać się do czasowego lub trwałego zagrożenia bezpieczeństwa ruchu albo zmniejszenia wartości użytkowej drogi .” .

Według Zarządu Drogowego taka sytuacja może mieć miejsce w przedłożonym wniosku . Mając to na uwadze postanowiono jak wyżej .

Pouczenie .

W przypadku kolizji projektowanej w pasie drogowym drogi wojewódzkiej nr 324 elektroenergetycznej linii kablowej i oświetlenia , o których mowa w niniejszej decyzji , z przebudową lub remontem drogi nr 324 , zastosowanie ma art. 39 ust. 5 ustawy z dnia 21 marca 1985r o drogach publicznych (Dz.U. z 2007r nr 19 poz. 115 z późniejszymi zmianami) , który mówi : „Jeżeli budowa , przebudowa lub remont drogi wymaga przełożenia urządzenia lub obiektu , o którym mowa w ust. 3 , koszt tego przełożenia ponosi jego właściciel .”

Od niniejszej decyzji służy odwołanie do Samorządowego Kolegium Odwoławczego we Wrocławiu za pośrednictwem Dyrektora Dolnośląskiej Służby Dróg i Kolei we Wrocławiu ul. Krakowska 50-425 Wrocław , w terminie 14 dni od daty doręczenia.

17

Zgodnie z ustawą o opłacie skarbowej z dnia 16 listopada 2006r (Dz. U. Nr 225 , poz. 1635) odwołanie nie podlega opłacie skarbowej .

Wszelką korespondencję prosimy kierować na powyższy adres .

Załączniki :

- plan sytuacyjny w skali 1:500 – 1 szt..
- wniosek na zajęcie pasa drogowego (druk)

Otrzymują:

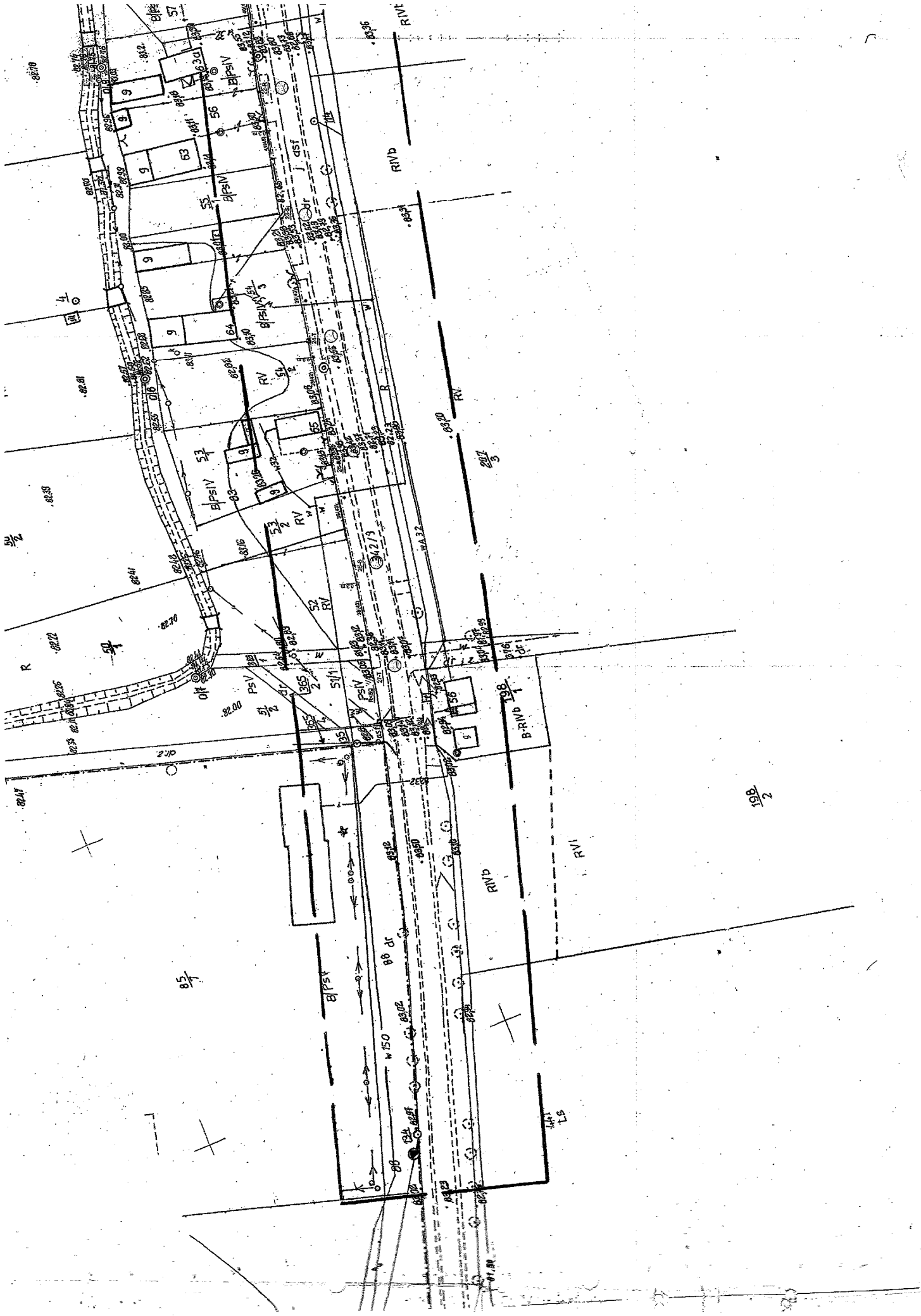
1. Adresat : decyzja
2. UD a/a

Sprawę prowadzi : Mirosław Nowak ,
tel.: 71 39-17-180 wew. 180

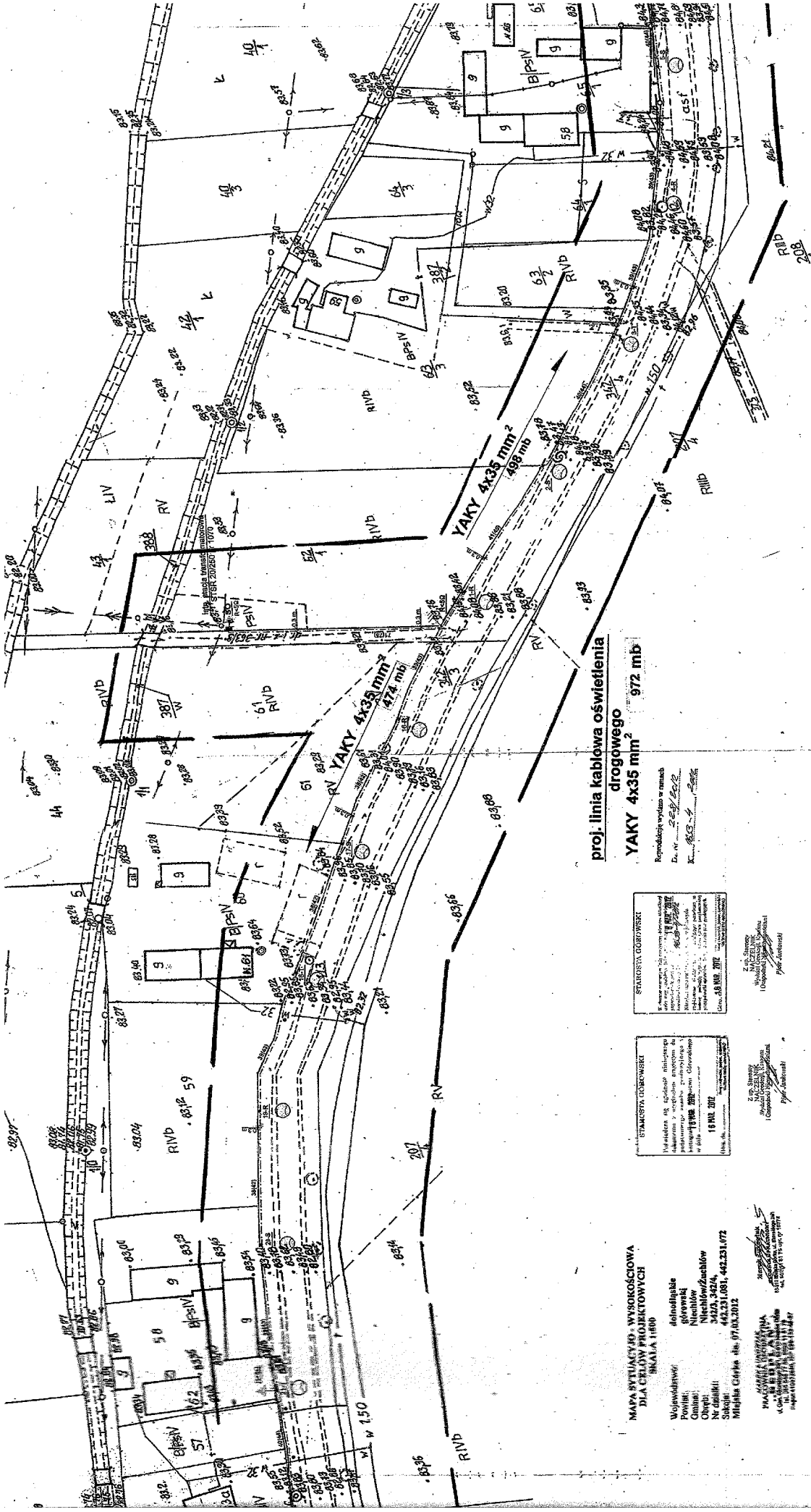


Z UP. ZARZĄDU
WOJEWÓDZTWA DOLNOŚLĄSKIEGO

Jan Maćkała
p.o. Naczelnik Wydziału Dróg



19B
2



**proj. linia kablowa oświetlenia
drogowego
YAKY 4x35 mm² 972 mb**

Rekomendacja wykonania w ramach
Dz. Nr. 24/2012
K. 15.3.3

STANISŁAW GOBOWSKI
Kierownik
18 MAR 2012

STANISŁAW GOBOWSKI
Kierownik
18 MAR 2012

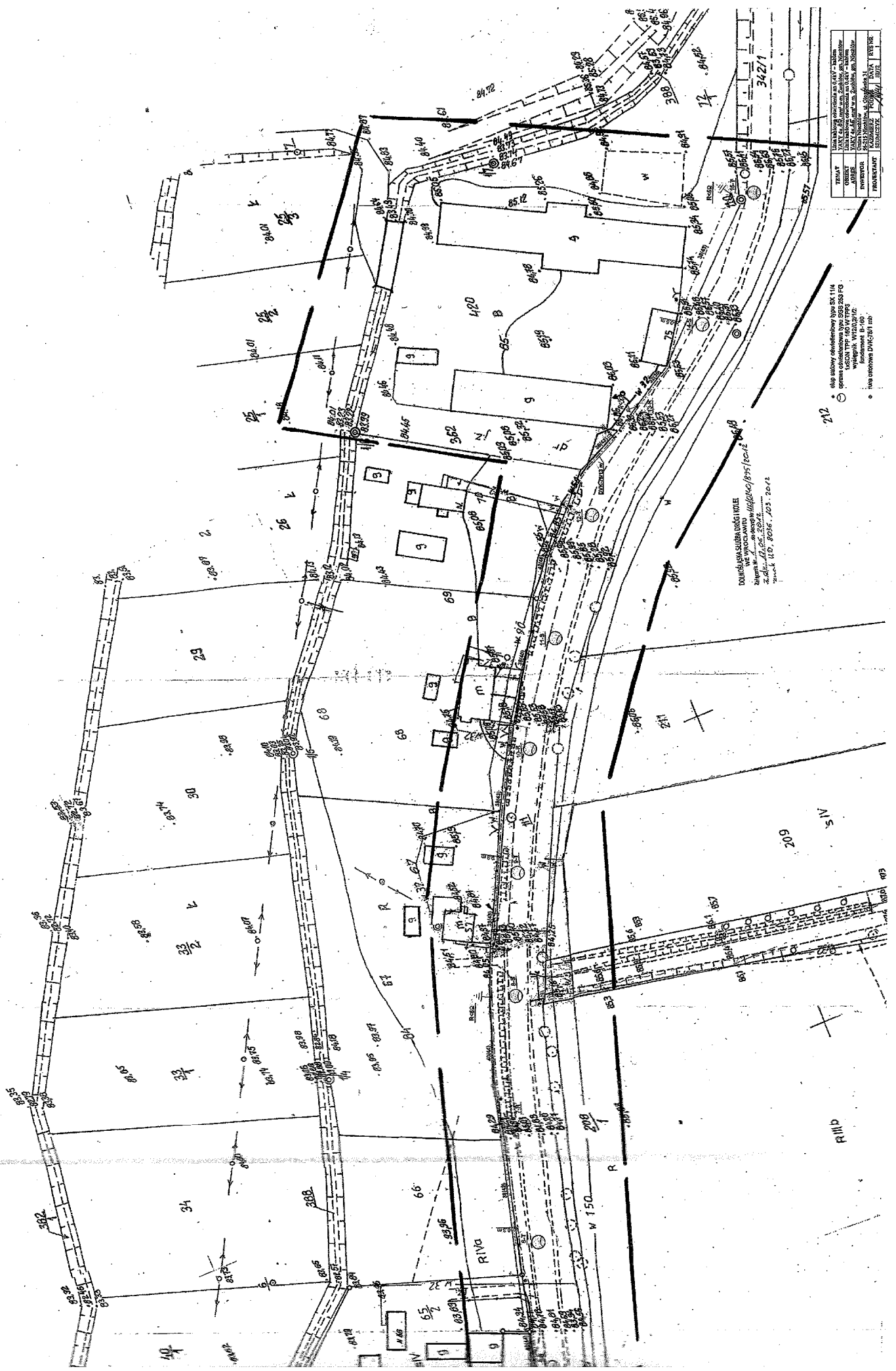
Z. 10. Szary
Pracownik
18 MAR 2012

Z. 10. Szary
Pracownik
18 MAR 2012

MAPA RYTUNGIOWA - WYSOKOŚCIOWA
DLA CEŁÓW PROJEKTOWYCH
INKAIA 11800

Wzrost: 180 cm
Ciężar: 75 kg
Data: 18.03.2012

Wzrost: 180 cm
Ciężar: 75 kg
Data: 18.03.2012



DOKŁADNA SIĘBNIER PODKŁAD
 w skali 1:1000
 wykonany przez Wydział Geodezji
 Państwowej Wyższej Szkoły Technicznej
 w Łodzi, dnia 15.05.2012 r.
 znak 110.8036.203.2022

• this station identified by type SK 116
 • ground level indicated by elevation 250 PG
 • existing structures indicated by type 116
 • new structures indicated by type 117

IMIĘ I NAZWISKO WYKONAWCY	IMIĘ I NAZWISKO WYKONAWCY	IMIĘ I NAZWISKO WYKONAWCY	IMIĘ I NAZWISKO WYKONAWCY	IMIĘ I NAZWISKO WYKONAWCY
WYKONAWCA	WYKONAWCA	WYKONAWCA	WYKONAWCA	WYKONAWCA
WYKONAWCA	WYKONAWCA	WYKONAWCA	WYKONAWCA	WYKONAWCA
WYKONAWCA	WYKONAWCA	WYKONAWCA	WYKONAWCA	WYKONAWCA
WYKONAWCA	WYKONAWCA	WYKONAWCA	WYKONAWCA	WYKONAWCA

19

Zakład Projektowania Nadzorów
Pomiarów Ochronnych Elektrycznych
Kazimierz Szumczyk
ul. Kosynierów 1, 56-200 Góra
tel. 43-25-10
Regon 410141424, NIP 699-000-83-91

.....
Dane projektanta, adres

Góra V 2012 r.
.....
Miejscowość i data

Oświadczenie projektanta

Zgodnie z art. 20 ust. 4 Prawa budowlanego /Dz.U. nr 156 poz. 1118 z 2006r/

oświadczam, że projekt budowlany -

*PTR linii kablowej - kablem YAKY 4x25 mm², płaszcza kablowego i
separacji SO*

.....
(podać rodzaj inwestycji, zakres projektu)

zlokalizowany

Stachlow 342/1 342/3 54/1 Góra

.....
(adres inwestycji)

wykonany dla

Urząd Gminy Stachlow 56-215 Stachlow, Głogowska 31

.....
(dane inwestora)

został sporządzony zgodnie z obowiązującymi przepisami oraz zasadami wiedzy
technicznej.

KAZIMIERZ SZUMCZYK

Upr. bud. nr 1114/S/Ww w specjaln.

INSTALACJE ELEKTRYCZNE

art. 10, 19 pkt 1 i 20 ust. 1 § 20114

.....
(Podpis projektanta)

OPIS TECHNICZNY

1. Dane ogólne

- 1.1. Obiekt: Linia kablowa oświetlenia drogowego w m. Żuchłów
gm. Niechlów
- 1.2. Adres: 56-215 Niechlów, Zuchów, dz. 342/1, 342/3, 342/4, 324, 363/3
- 1.3. Inwestor: GMINA NIECHLÓW
56-215 NIECHLÓW, UL. GŁOGOWSKA 31

2. Podstawa opracowania projektu

- Zlecenie inwestora
- Techniczne warunki zasilania
- Plan zagospodarowania – plan geodezyjny w skali 1:500
- Obowiązujące normy i zarządzenia
- Uzgodnienia branżowe

3. Przedmiot i zakres opracowania

Przedmiotem niniejszego opracowania jest budowa linii kablowej, oświetlenia drogowego-kablem YAKY4x35mm, słupów stalowych typu SGS 253 FGZ z oprawami sodowymi 1xSON 150W TPP3, wysięgnik W 12/02/1/2. Fundament B-160. Pomiar 3-faz w złączu kablowym ZKP-10/1B i sterowanie w szafce SO przy istn. stacji trafo. słupowej-1070 –RN pole 3.

Dokumentacja obejmuje:

- Budowę linii kablowej, słupów i opraw ośw. ulicznego
- Przyłącze i złącze kablowe ZKP-10/1B, szafka OS –odrębny PTR-art.29.

4 Linia kablowa, przyłącze kablowe, złącze oraz szafka oświetleniowe OS

Zgodnie z twp –zasilanie projektowanej linii ośw.drogowego- należy wykonać z istn. rozdzielni RN w stacji trafo.z pola nr.3(1070) do złącza ZKP-10/1b przyłącze kablowe kablem YAKY 4x120mm. Ze złącza ZKP-10/1b zasilić szafkę ośw.SO oraz złącze ZKP-10/1a w granicy dz.210-kablem YAKY 4x120mm Zasilanie oświetlenia wyprowadzić z szafki SO. kablem YAKY 4x35mm². Trasę przyłącza i posadowienie złącza pokazano na rys nr 1.

Zabezpieczenie opraw wkładką topikową 10A. Oprawy 1xSON 150W TPP-TPP3 uzerować, wysięgnik W12/02/1/2 Słupy ośw.stalowe typu SGS 253 FGZ.Fundament B-160. Przy słupach 8,21,15,27,34- wykonać uziomy powierzchniowe Oporność uziomu do 5Ω. Zasilanie opraw przewodem YDY 3x4mm² w wysięgnikiem. Całość wykonać zgodnie z projektem i normami. Trasę linii kablowej, posadowienie słupów z oprawami pokazano na rys. 1

5. Sterowanie oświetlenia.

Sterowanie oświetlenia (zapalanie i wygaszanie opraw) odbywać się będzie za pomocą zegara sterującego ASTRO. W szafce Wszystkie oprawy będą się świeciły w godzinach regulowanych zegarem. Pomiar energii . licznikiem 3 faz.w złączu

6. Ochrona odgromowa linii i uziemienia.

Jako ochrona przed porażeniem prądem elektrycznym zastosować zerowanie. Zerowaniu podlegają oprawy i słupy Przy słupach 15,21,27,8,34 wykonać uziomy powierzchniowy bednarką ocynk. 25 x 4mm dł. 20m. Oporność uziomu do 5Ω.

7. Uwagi końcowe

Całość wykonać zgodnie z obowiązującymi przepisami, normami i PTR. Ochronę przeciwporażeniową dobrać zgodnie z postanowieniami normy PN-91/E-05009. Za dobór ochrony od porażen odpowiada wykonawca robót.

Góra ,luty 2012rok

OBLICZENIA TECHNICZNE

1.1. Dobór parametrów optycznych oświetlenia drogowego:

Parametry techniczne drogi:

Ruch prawostronny, jezdnie nierozdzielone, szerokość drogi 6,0 m, pojazdy nie parkują.
Założenia projektowe oświetlenia wynikające z PN-EN 13201-Oświetlenie dróg.

współczynnik utrzymania	0,9
prędkość głównych użytkowników drogi	> 30 i < 60 km/h
główni użytkownicy drogi	M + S
pozostali dopuszczalni użytkownicy drogi	C + P
główny typ pogody	suchy
środki uspokojenia ruchu	nie występują
liczba skrzyżowań	< 3
środki utrudniające zadania jazdy	nie występują
dzienna liczba pojazdów	< 7000
strefy konfliktowe	nie występują
kompleksowość pola widzenia	normalna
parkujące pojazdy	nie
poziom luminancji otoczenia	niski
ruch rowerzystów	niski

Na podstawie normy dokonano wyboru klasy oświetlenia: **ME 6d**. Dla klasy tej kryterium odniesienia stanowi luminancja. Parametry optyczne klasy ME 6d stanowią:

$$L_{\text{sr}} = 0,3 \text{ cd/m}^2 \quad U_0 \text{ min} = 0,35 \quad U_1 \text{ min} = 0,4 \quad TI \text{ max} = 15\%$$

Dobór układu rozmieszczenia opraw oświetleniowych:

rozmieszczenie jednostronne-lewostronne, średni odstęp opraw 39,0 mb, wysokość zamocowania opraw 11,0 mb, montaż: -1,0 mb, kat nachylenia oprawy 15%.

Wybór oprawy oświetleniowej: **SGS253 FG 1xSON TPP 150 W TP P3** (klosz płaski).

Na podstawie programu obliczeniowego: calculux road uzyskano wyniki:

$$L_{\text{sr}} = 0,98 \text{ cd/m}^2 \quad U_0 = 0,56 \quad U_1 = 0,4 \quad TI = 1,9\%$$

Parametry optyczne projektowanego oświetlenia drogowego spełniają wymogi normy.

1.2. Sprawdzenie obciążalności linii kablowej:

$$I_n = 9 \times 168/230 \times 0,85 = 7,73 \text{ A} \quad I_r = 1,6 \times 7,73 \text{ A} = 12,37 \text{ A}$$

Kabel zasilający YAKY 4x35 mm² o długotrwałej obciążalności $I_{dd} = 118 \times 0,8 = 94,4 \text{ A}$.

Zabezpieczenie obwodu oświetleniowego wkładką topikową Bi Wts 16 A.

1.3. Sprawdzenie warunku samoczynnego wyłączania zasilania:

Obliczenia przeprowadzono dla dłuższego obwodu o długości 673 mb.

Zasilanie szafki SO ze złącza ZKP-10/1B. Złącze zasilane ze stacji kablem YAKY 4x120 mm² o długości 5 mb. Kabel ten w obliczeniach pomijamy.

Transformator 63 kVA.

$$R_z = R_t + R_{k35} = 0,06252 + 2 \times 0,86 \times 0,673 = 1,220 \Omega$$

$$X_z = X_t + X_{k35} = 0,09173 + 2 \times 0,10 \times 0,673 = 0,2263 \Omega$$

$$Z_z = 1,241 \Omega$$

$$1,25 \times 2,5 \times 16 \times 1,241 = 62,05 \text{ V} < 230 \text{ V}$$

Z uwagi na minimalne obciążenia linii kablowych YAKY 4x35 mm² nie zachodzi potrzeba sprawdzania spadku napięcia.

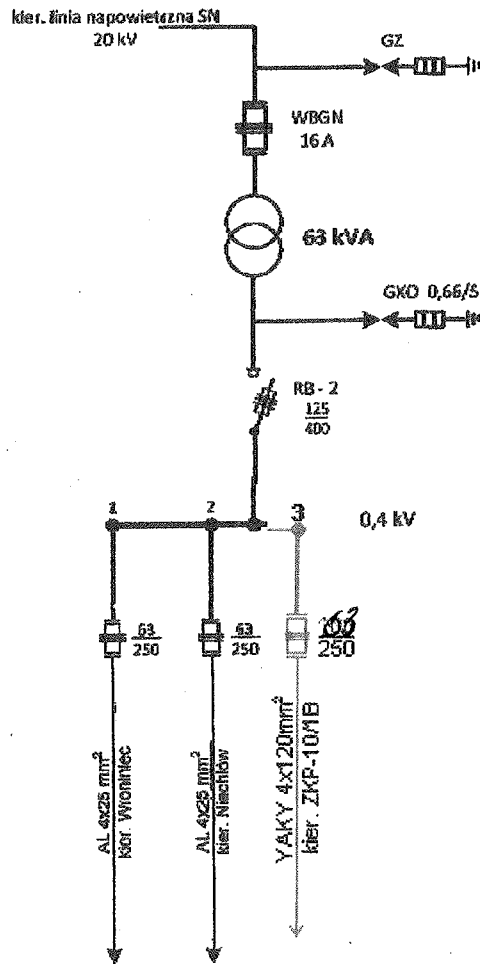
Obliczył: **KAZIMIERZ SZUMCZYK**
Upz. bud. nr 206/Ww w specjaln.
 central. i instal. elektryczne
 ul. 26, 19 pkt, budy. 20, tel. 1 8 29114
 pkt 112

16

Lp.	Nazwa	Jm	Ilość	Il inw.	Il wyk.	Cena jedn.	Wartość
1.	folia kalandrowana z PCW uplastycznionego grub.powyżej 0.4-0.6 mm	m ²	498.540 0		498.540 0	3.14	1565.42
2.	fundament B-160	szt	26.0000		26.0000	200.00	5200.00
3.	kabel YAKY 4x35 mm2	m	1187.00 00		1187.00 00	11.78	13959.12
4.	konstrukcje mocujące	kg	52.0000		52.0000	13.00	676.00
5.	końcówki kablowe 35	szt	100.000 0		100.000 0	4.52	452.00
6.	lampa oświetleniowa kompletna - SGS 253 FG + SON-T 150W	szt	26.0000		26.0000	1222.00	31772.00
7.	opaski kablowe typu Oki	szt	143.700 0		143.700 0	2.10	301.77
8.	piasek	m ³	132.944 0		132.944 0	25.77	3425.97
9.	Prace geodezyjne - linia kablowa	kpl.	1.0000		1.0000	2400.00	2400.00
10.	pręty stalowe galmar	m	28.0800		28.0800	36.00	1010.88
11.	Przewod kabelkowy miedz. YDYp 3x2,5; 750 V	m	260.000 0		260.000 0	6.01	1562.60
12.	rura ochronna DVK-75	m	25.0000		25.0000	8.92	223.00
13.	slupki oznaczeniowe typu SO 115x20x30 cm	szt	17.8050		17.8050	25.00	445.13
14.	slupy stalowe - SX-11/4	szt	26.0000		26.0000	1668.00	43368.00
15.	szafka SO	kpl	1.0000		1.0000	850.00	850.00
16.	tabliczka bezpiecznikowa slupowa	szt	26.0000		26.0000	73.14	1901.64
17.	uchwyty uniwersalne typu UKU	szt	25.0000		25.0000	2.00	50.00
18.	wazelina techniczna	kg	10.6830		10.6830	2.30	24.57
19.	wyścięgniki rurowe - W12/0,2/1/2	szt	26.0000		26.0000	226.84	5897.84
20.	zaciśki	szt	26.0000		26.0000	2.00	52.00
21.	materiały pomocnicze	zt					2797.21
						RAZEM	117935.15

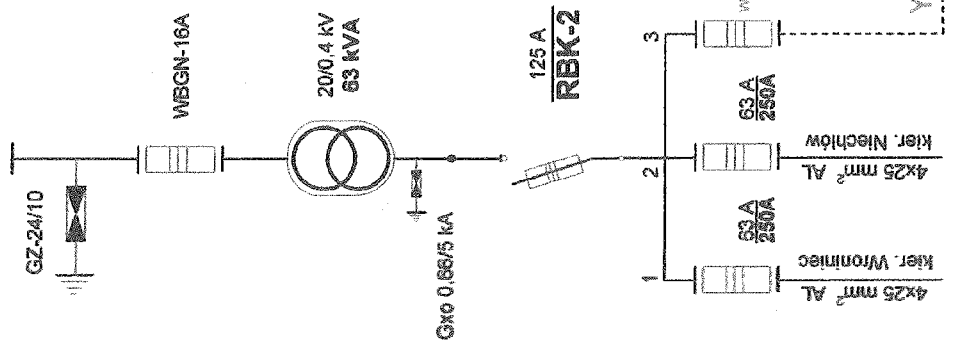
Słownie: sto siedemnaście tysięcy dziewięćset trzydzieści pięć i 15/100 zł

KAZIMIERZ SZYMOCZYK
Upr. bud. nr ew. 288/000 w specjaln.
INSTAL. I URZĄDZ. ELEKTRYCZNE
art. 18, 19 pkt 1, art 20 pkt 1 i 29114
pkt 1.12

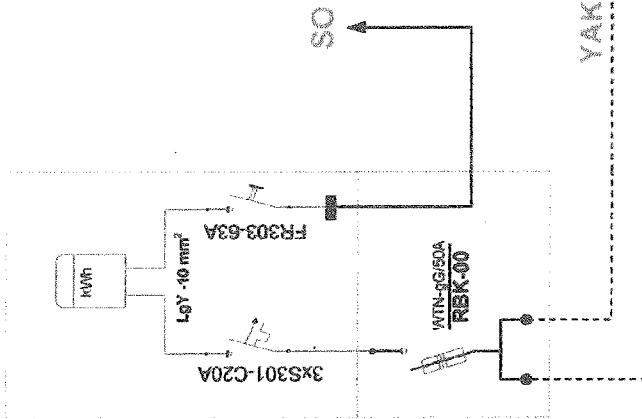


TEMAT	Schemat stacji trafo. istn. nr 1070 z zabudową pola nr 3 linia kablowa nn 0,4kV w m. Żuchłów			
OBIEKT ADRES	Schemat stacji trafo. istn. nr 1070 z zabudową pola nr 3 linia kablowa nn 0,4kV w m. Żuchłów			
INWESTOR	Enea Operator Sp. z o. o. 60-479 Poznań, ul. Strzeszyńska 58			
PROJEKTANT	KAZIMIERZ SZUMCZYK	PODPIS	DATA III/12	RYS NR 2

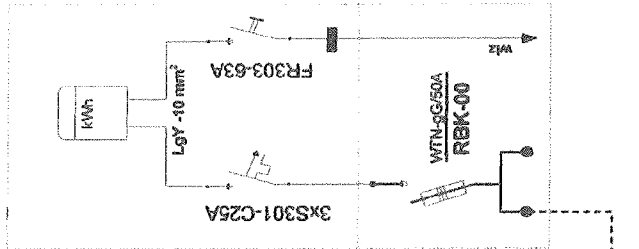
STSR 20/250 nr 1070



ZKP-10/1B

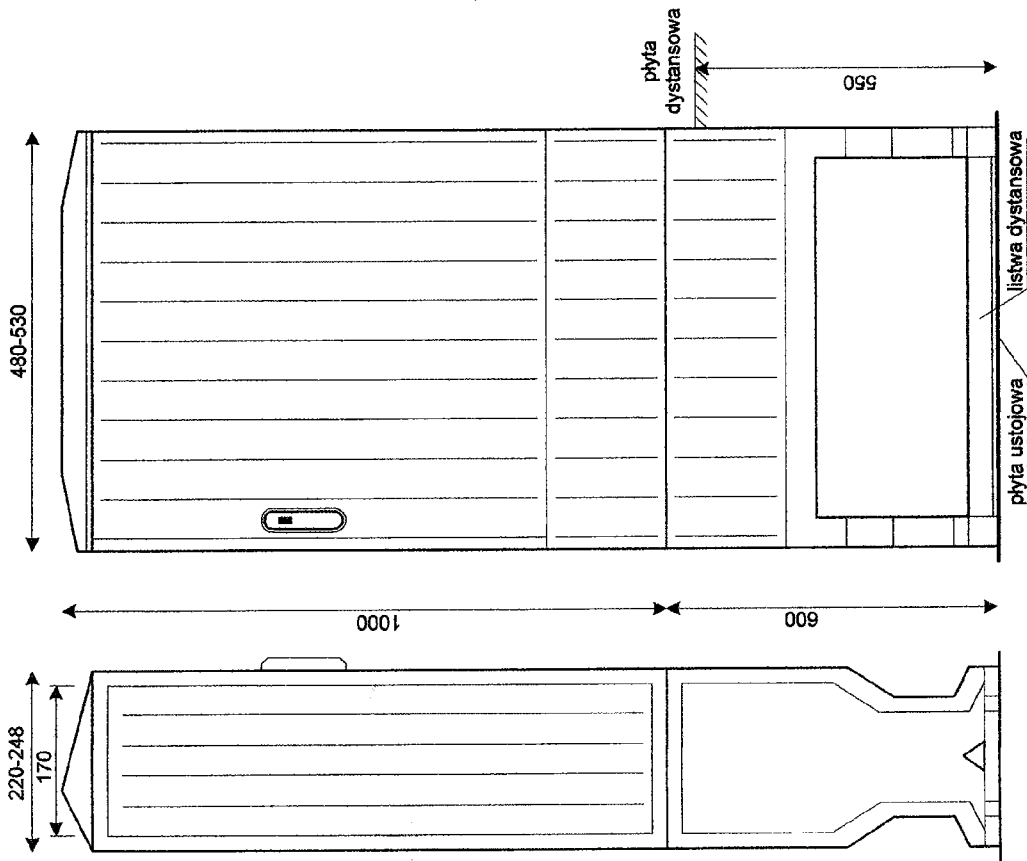


ZKP-10/1A

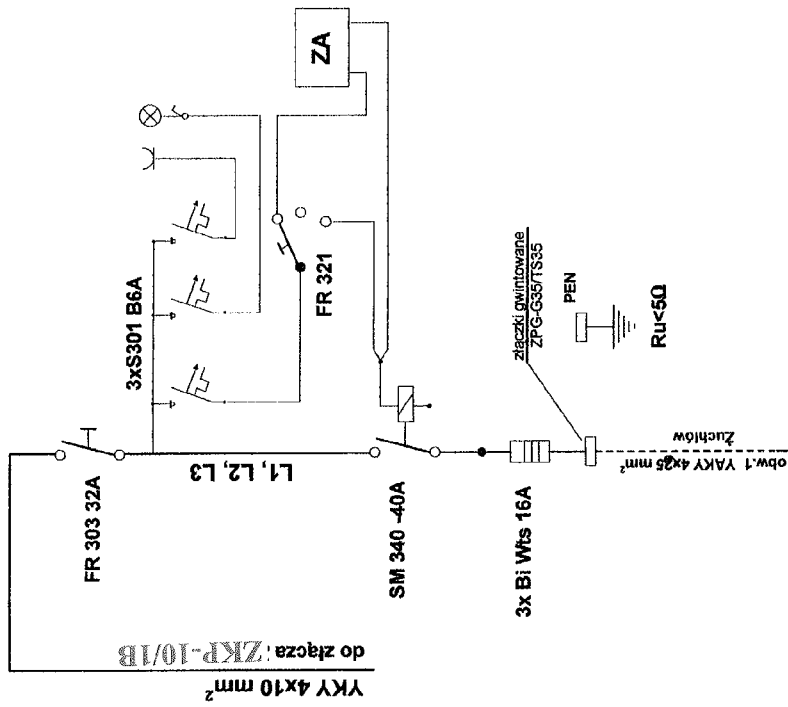


Ryszard Pietrowiak
Zuchłów nr 75

TEMAT	Schemat ideowy zasilania oświetlenia drogowego i budynku mieszkalnego. Złącze kablowe ZKP-10/1b, S. O., i ZKP-10/1		
ADRES	Zuchłów, gm. Niechlów		
INWESTOR	Gmina Niechlów 56-215 Niechlów, ul. Głogowska 31		
PROJEKTANT	KAZIMIERZ SZUMCZYK	PODPIS	DATA II/12
			RYS NR 2



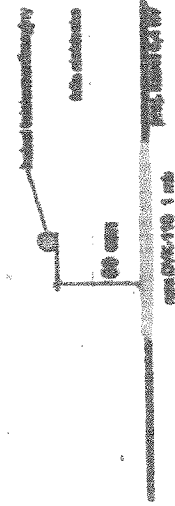
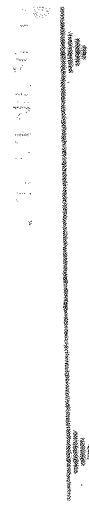
Szafka wolnostojąca



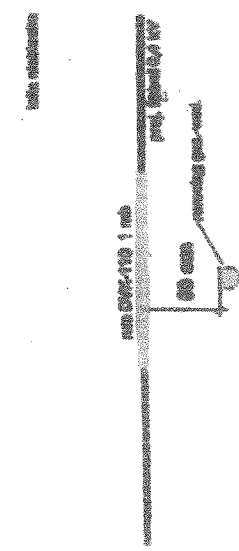
TEMAT	Szafka oświetleniowa S. O.
OBIEKT	Szafka oświetleniowa S. O.
ADRES	Żuchłów, gm. Niechłów
INWESTOR	Gmina Niechłów
PROJEKTANT	KAZIMIERZ SZUMCZYK
DATA	IV/12
RYS NR	2

27

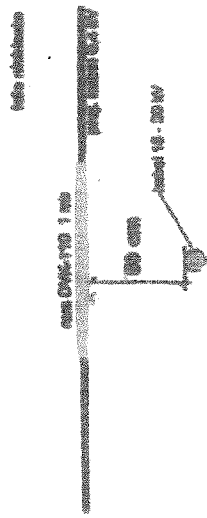
1. Z kablem telekomunikacyjnym



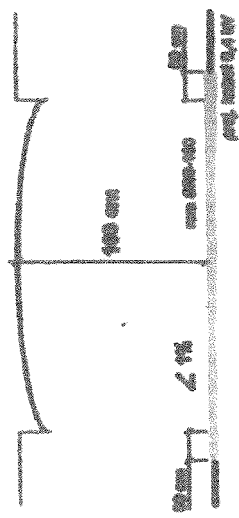
4. Z rurociągłem gaz-wodnym



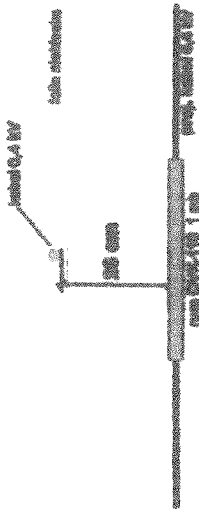
2. Z linią kablową 16 - 20 kV



6. Z drogą komunikacyjną

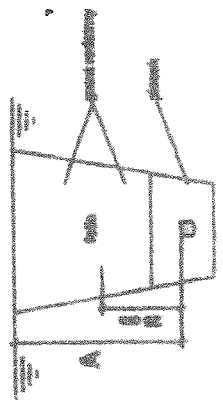


3. Z linią kablową 0,4 kV



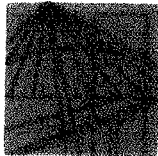
UWAGA: Zgodnie z Normą PN-70/02-00125 kabel instalowy w otwartej przestrzeni był okryty przed umieszczeniem w miejscu skrzyżowania i na odległości po 50 cm w obie strony. Zgodnie z tą instrukcją kabel przed instalacją okryty był 10 cm.

Kable radiowe umieszcza się nad wykopem, przed gruntem jest przeznaczony, w przypadku przepięciowań kable radiowe umieszcza się nad wykopem z grubością 10 cm, nad wykopem warstwa ochronna gruntu o grubości 10 cm, a następnie przewidywana jest z tworzywa sztucznego linia radiowa. Odległość od kabla w stosunku do odległości odległości od gruntu przez drugą stronę i od fundamentów budynków. Odległość kablem 0,4 kV od przelotnych drzew w stosunku 1,5 m.



- A: 50 cm - kabel radiowy
- 50 cm - kabel telekomunikacyjny
- 70 cm - kabel 0,4 kV
- 50 cm - kable w użytkach radiowych

TEMAT:	SKRZYŻOWANIA KABLA 0,4 kV		
INWESTOR:	INWESTOR		
Projektant: K. GONCZAK	Pracownik: <i>[Signature]</i>	Data: 20/2008	Str. nr: 5



DOLNOŚLĄSKA
OKRĘGOWA
I Z B A
INŻYNIERÓW
BUDOWNICTWA

Wrocław, dn. 2011-11-08

ZAŚWIADCZENIE

Pan/Pani **Kazimierz Szumczyk**
nazwisko rodowe
miejsce zamieszkania **ul. Kosynierów 1**
56-200 Góra

jest członkiem
Dolnośląskiej Okręgowej Izby Inżynierów Budownictwa
o numerze ewidencyjnym **DOŚ/IE/1319/02**
i posiada wymagane ubezpieczenie od odpowiedzialności cywilnej.

Niniejsze zaświadczenie jest ważne
od dnia **2012-01-01** do dnia **2012-12-31**

DOLNOŚLĄSKA OKRĘGOWA
IZBA INŻYNIERÓW BUDOWNICTWA
[Podpis]
mgr inż. Andrzej Olichwer
Zastępca Przewodniczącego Rady
.....
(pieczęć i podpis Przewodniczącego Rady DOIB)

Termin ważności niniejszego zaświadczenia można sprawdzić
na stronie www.oib.org.pl w zakładce „Lista członków”

Uproszczony wypis z rejestru gruntów
z dnia 05.06.2012

Jednostka ewidencyjna: 020403_2, Niechlów

Obręb numer: 0021

nazwa: Żuchłów

Nazwisko i imię (Nazwa) właściciela lub władającego	Charakter władania	Udział	Adres zamieszkania (siedziba)
MIZERA STANISŁAW (JÓZEF, LEOKADIA)	właściciel	1/1	ŻUCHŁÓW

Ark.	Działka	Pow.	Położenie	KW	Jedn. rej.
4	62/1	0.3412		2605	G.60

RIVb 0.3153; PeIV 0.0259;
Id dz: 020403_2.0021.62/1

Działek: 1 Pow. gruntów razem: 0.3412

INSPEKTOR
Janusz Mycka
Janusz Mycka

Sporządził(a): Janusz Mycka

31

Zuchłów 12. VI. 2012r.

Bożena Weber

56-200 Góra, ul. Zielona 3d/6

OŚWIADCZENIE

My wymienieni niżej oświadczamy, iż wyrażamy zgodę na posadowienie złącza kablowego z szafką oświetlenia oraz wyprowadzenie z rozdzielni RN stacji transformatorowej słupowej nr 1070 kabla do w/w złącz. Złącze i szafka oświetlenia zostaną zabudowane w granicy działki 363/3 – droga gminna i dz. 62/1 – użytkowanej przez Bożenę Weber – ponieważ rodzice nie żyją. Spadkiem są objęci (dwie działki: 62/1 i 43/1):

1. Zofia Mendalik zam. Os. Armii Krajowej 3a/11, 69-100 Nowa Sól
2. Krystyna Tworkowska zam. ul. Leśna 6, 56-215 Niechlów
3. Antoni Mizera zam. Stefanowo 43, 05-650 Wólka Kosowska
4. Bożena Weber zam. ul. Zielona 3d/6, 56-200 Góra

Po uzgodnieniu z dwiema siostrami – Zofią i Krystyną oraz bratem Antonim – ze spadku zrzekną się na mnie – dlatego złożyłam wniosek do Sądu Rejonowego w Głogowie dn. 8. VI. 2012r. Do chwili rozpatrzenia przez Sąd upoważnili mnie do dysponowania w/w działkami. Wyrażam więc zgodę na posadowienie złącz w ich imieniu i swoim.

GMINA NIECHLÓW

ul. Głogowska 31

56-215 NIECHLÓW

Regon 411050630 NIP 693-19-40-470

POŚWIADCZAM, ŻE NINIEJSZY DOKUMENT
PODPISAŁA W MOJEJ OBECNOŚCI

HEBER BOŻENA

KTÓREGOŻ TOŻSAMOŚĆ USTALONO NA
PODSTAWIE DOWODU OSOBISTEGO

A14 040389 wydany 07.07.2006

pnex Burmistrz Gminy

Zup. WÓJTA GMINY

Jan Sajnura
Kier. Ref. Inwestycyjno-Technicznego

/-/ Bożena Weber

Heber Bożena

STAROSTWO POWIATOWE
w GÓRZE
Wydział Geodezji, Katastru
i Gospodarki Nieruchomościami
56-200 Góra, ul. Mickiewicza 1

Uproszczony wypis z rejestru gruntów
z dnia 22.02.2012

Jednostka ewidencyjna: 020403_2, Niechlów

Obręb numer: 0021

nazwa: Żuchłów

Nazwisko i imię (Nazwa) właściciela lub władającego		Charakter władania	Udział	Adres zamieszkania (siedziba)	
TELEGA JAN (JAN, WIKTORIA)		właściciel	1/1	ZUCHŁÓW	
Ark.	Działka	Pow.	Położenie	KW	Jedn. rej.
2	209	0.8539		39868	G.62

RiVa 0.8539;
Id dz: 020403_2.0021.209

Działek: 1 Pow. gruntów razem: 0.8539

Nazwisko i imię (Nazwa) właściciela lub władającego		Charakter władania	Udział	Adres zamieszkania (siedziba)	
WOJEWÓDZTWO DOLNOŚLĄSKIE-WOJEWÓDZKI ZASÓB NIERUCHOMOŚCI		właściciel	1/1		
MARSZAŁEK WOJEWÓDZTWA DOLNOŚLĄSKIEGO		gospodarowanie	1/1		
Ark.	Działka	Pow.	Położenie	KW	Jedn. rej.
4	342/4	1.2190	W324	LE1G/00087179/9	G.93

dr 1.2190;
Id dz: 020403_2.0021.342/4

Działek: 1 Pow. gruntów razem: 1.2190

Nazwisko i imię (Nazwa) właściciela lub władającego		Charakter władania	Udział	Adres zamieszkania (siedziba)	
GMINA NIECHŁÓW-GMINNY ZASÓB NIERUCHOMOŚCI		właściciel	1/1	56-215 NIECHŁÓW, GŁOGOWSKA 31	
WÓJT NIECHŁÓWA		gospodarowanie	1/1	56-215 NIECHŁÓW, GŁOGOWSKA 31	
Ark.	Działka	Pow.	Położenie	KW	Jedn. rej.

33

2 374/4 0.6598 10279 G.94

dr 0.6598;
Id dz: 020403_2.0021.374/4

4 363/3 0.0833 10279 G.94

dr 0.0833;
Id dz: 020403_2.0021.363/3

Działek: 2 Pow. gruntów razem: 0.7431

Nazwisko i imię (Nazwa) właściciela lub władającego	Charakter władania	Udział	Adres zamieszkania (siedziba)
SKARB PAŃSTWA	właściciel	1/1	
POLSKIE KOLEJE PAŃSTWOWE SA Z SIEDZIBĄ W WARSZAWIE	użytkownik	1/1	

Uwagi:
tel. (0-61)86-31-407, fax (0-61)86-31-611

Ark.	Działka	Pow.	Położenie	KW	Jedn. rej.
1	341/1	3.5024		87179	G.95

Tk 3.5024;
Id dz: 020403_2.0021.341/1

Działek: 1 Pow. gruntów razem: 3.5024

Nazwisko i imię (Nazwa) właściciela lub władającego	Charakter władania	Udział	Adres zamieszkania (siedziba)
SKARB PAŃSTWA- AGENCJA NIERUCHOMOŚCI ROLNYCH ODDZIAŁ TERENOWY WE WROCŁAWIU	właściciel	1/1	54-610 WROCŁAW, MIŃSKA 60

Ark.	Działka	Pow.	Położenie	KW	Jedn. rej.
2	208/1	17.7794		LE1G/00075765/7	G.162

R11lb 3.2489; R1Vb 7.9748; R1Vb 3.2612; RV 2.7794; N 0.6161;
Id dz: 020403_2.0021.208/1

Działek: 1 Pow. gruntów razem: 17.7794

Nazwisko i imię (Nazwa) właściciela lub władającego	Charakter władania	Udział	Adres zamieszkania (siedziba)
PIETROWIAK EWA BARBARA (JAN, CECYLIA)	współwłaściciel	1/1M	56-215 ZUCHLÓW 75
PIETROWIAK RYSZARD WALDEMAR (STANISŁAW, ZOFIA)	współwłaściciel	M	56-215 ZUCHLÓW 75

34

Ark.	Działka	Pow.	Położenie	KW	Jedn. rej.
2	210	0.4911		17614	G.188

Lz 0.3773; N 0.1138;
Id dz: 020403_2.0021.210

Działek: 1 Pow. gruntów razem: 0.4911

INSPEKTOR
Janusz Mycka
Janusz Mycka

Sporządził(a): Janusz Mycka