

**Uchwała Nr XXXII/242/2013
Rady Gminy Masłów
z dnia 28 marca 2013r.**

w sprawie: Gminnego Programu Wspierania Rodziny na lata 2013 – 2015.

Na podstawie art. 18 ust. 2 pkt 15 ustawy z dnia 8 marca 1990r. o samorządzie gminnym (tekst jednolity Dz.U. z 2001r. Nr 142, poz 1591 z późn.zm.) oraz art. 176 pkt 1 ustawy z dnia 9 czerwca 2011r. o wspieraniu rodziny i systemie pieczy zastępczej (tekst jednolity Dz. U. z 2013r., poz. 135) uchwała się co następuje:

§ 1

Przyjmuje się do realizacji Gminny Program Wspierania Rodziny na lata 2013 – 2015 stanowiący Załącznik Nr 1 do niniejszej uchwały.

§ 2

Wykonanie uchwały powierza się Wójtowi Gminy Masłów.

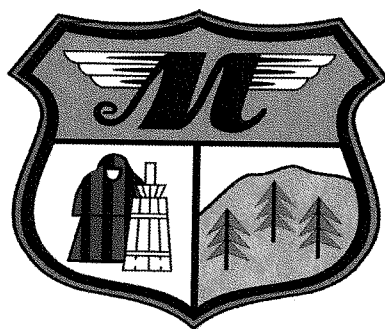
§ 3

Uchwała wchodzi w życie z dniem podjęcia.

PRZEWODNICZĄCY
RADY GMINY MASŁÓW
Sylwester Wajtyna
mgr Sylwester Wajtyna

Załącznik Nr 1
do Uchwały Nr XXXII/242/2013
Rady Gminy Masłów
z dnia 28 marca 2013r.

**GMINNY PROGRAM WSPIERANIA
RODZINY
NA LATA 2013 – 2015
GMINA MASŁÓW**



Spis treści

Rozdział I

§ 1 Wstęp

§ 2 Podstawa prawna Programu

§ 3 Diagnoza Problemu

3.1 System pomocy społecznej w gminie

3.2 Grupy objęte pomocą społeczną oraz formy świadczeń

§ 4 Cele Programu

4.1 Cel główny

4.2 Cele Szczegółowe

4.3 Działania

4.4 Realizatorzy i partnerzy programu

Rozdział II

§ 5 Zadania i realizacja Gminnego Programu Wspierania rodziny na lata 2013-2015

5.1 Cel szczegółowy: Poprawa funkcjonowania rodziny oraz warunków socjalnych rozwoju dziecka w środowisku rodzinnym

5.2 Cel szczegółowy: Umożliwienie powrotu dzieciom z pieczy zastępczej do rodzin biologicznych

5.3. Cel szczegółowy: Przeciwdziałanie marginalizacji społecznej rodzin dysfunkcyjnych

§ 6 Adresaci Programu

§ 7 Czas realizacji Programu

§ 8 Monitoring i ewaluacja Programu

§ 9 Źródła finansowania Programu

§ 10 Sposób kontroli realizacji Programu

§ 11 Zakończenie

ROZDZIAŁ I

§1 WSTĘP

Rodzina jest podstawową komórką społeczną oraz naturalnym środowiskiem wychowawczym zapewniającym prawidłowy rozwój wszystkich jej członków, w szczególności dzieci. Obowiązkiem gminy jest dbanie o dobro swoich mieszkańców, a co za tym idzie wspieranie rodzin przeżywających trudności w wypełnianiu funkcji opiekuńczo – wychowawczych i niepotrafiących pomyślnie rozwiązać swoich sytuacji kryzysowych. Szukając prób pomocy dziecku, uwagę należy skupić nie tylko na problemach dziecka, ale także na problemach jego rodziny, bo to w dezintegracji rodziny tkwi źródło sieroctwa społecznego. Wśród czynników, które składają się na dezintegrację rodziny, wymienić należy: niski poziom kulturalny, intelektualny oraz moralny dorosłych, niezaradność życiową członków rodziny, brak stabilizacji zawodowej i materialnej, niewydolność wychowawczą rodziców i zaniedbywanie obowiązków opiekuńczych względem dzieci, a także alkoholizm jednego lub obojga rodziców, karalność sądową, przejawy psychopatii, maltretowanie oraz znęcanie się nad dzieckiem. Zazwyczaj niekorzystne sytuacje w rodzinie współwystępują ze sobą.

Podstawą opracowania Programu Wspierania Rodziny Gminy Masłów na lata 2013-2015 jest art. 176 pkt. 1 i art. 180 pkt. 1 ustawy z dnia 9 czerwca 2011 roku o wspieraniu rodziny i systemie pieczy zastępczej (tekst jednolity Dz.U. z 2013r., poz. 135). Zgodnie z wymienioną ustawą do zadań własnych gminy należy opracowanie i realizacja 3-letnich gminnych programów wspierania rodziny.

W myśl w.w ustawy na jednostki samorządu terytorialnego nałożony został obowiązek wspierania rodziny przeżywającej trudności w wypełnianiu funkcji opiekuńczo- wychowawczej oraz organizacji pieczy zastępczej. Obowiązek ten jednostki samorządu terytorialnego realizują w szczególności we współpracy ze środowiskiem lokalnym, sądami i ich organami pomocniczymi, Policją, instytucjami oświatowymi, podmiotami leczniczymi, a także kościołami i związkami wyznaniowymi oraz organizacjami społecznymi.

Zgodnie z art. 176 ustawy z dnia 9 czerwca 2011 roku o wspieraniu rodziny i systemie pieczy zastępczej (tekst jednolity Dz.U. z 2013r., poz. 135) działania realizowane przez samorząd gminy to:

- 1) *opracowanie i realizacja 3- letnich gminnych programów wspierania rodziny;*
- 2) *tworzenie możliwości podnoszenia kwalifikacji przez asystentów rodziny;*

- 3) *tworzenie oraz rozwój systemu opieki nad dzieckiem, w tym placówek wsparcia dziennego, oraz praca z rodziną przeżywającą trudności w wypełnianiu funkcji opiekuńczo- wychowawczych przez:*
 - a) *zapewnienie rodzinie przeżywającej trudności wsparcia i pomocy asystenta rodziny oraz dostępu do specjalistycznego poradnictwa,*
 - b) *organizowanie szkoleń i tworzenie warunków do działania rodzin wspierających,*
 - c) *prowadzenie placówek wsparcia dziennego oraz zapewnienie w nich miejsc dla dzieci;*
- 4) *finansowanie:*
 - a) *kosztów szkoleń dla rodzin wspierających,*
 - b) *podnoszenie kwalifikacji przez asystentów rodziny,*
 - c) *kosztów związanych z udzieleniem pomocy, podnoszonych przez rodziny wspierające;*
- 5) *współfinansowanie pobytu dziecka w rodzinie zastępczej, rodzinnym domu dziecka, placówce opiekuńczo- wychowawczej, regionalnej placówce opiekuńczo- terapeutycznej lub interwencyjnym ośrodku preadopcyjnym;*
- 6) *sporządzanie sprawozdań rzeczowo-finansowych z zakresu wspierania rodziny oraz przekazywanie ich właściwemu wojewódzie, w wersji elektronicznej, z zastosowaniem systemu teleinformatycznego, o którym mowa w art. 187 ust.3;*
- 7) *prowadzenie monitoringu sytuacji dziecka z rodziny zagrożonej kryzysem lub przeżywającej trudności w wypełnianiu funkcji opiekuńczo-wychowawczej, zamieszkałego na terenie gminy;*
- 8) *przekazywanie do Biura Informacji Gospodarczej informacji, o której mowa w art. 193 ust. 8.*

§ 2

PODSTAWA PRAWNA PROGRAMU

1. Konstytucja Rzeczypospolitej Polskiej z 2 kwietnia 1997r. (Dz. U. Nr 78 poz. 483 ze zm.).
2. Ustawa z dnia 9 czerwca 2011 r. o wspieraniu rodziny i systemie pieczy zastępczej (tekst jednolity Dz.U. z 2013r., poz. 135).
3. Ustawa z dnia 29 lipca 2005 r. o przeciwdziałaniu przemocy w rodzinie (Dz. U. z 2005 r. Nr 180, poz. 1493 późn.zm.).
4. Ustawa z dnia 26 października 1982 r. o wychowaniu w trzeźwości i przeciwdziałaniu alkoholizmowi (tekst jednolity Dz. U. z 2012r., poz. 1356).
5. Ustawa z dnia 29 lipca 2005r. o przeciwdziałaniu narkomanii (tekst jednolity Dz.U. z 2012r. poz. 124 z późn.zm.).

6. Ustawa z dnia 12 marca 2004r. o pomocy społecznej (Dz. U. z 2009r. Nr 175, poz. 1362 z późn.zm.)
7. Gminna Strategia Rozwiązywania Problemów Społecznych Gminy Masłów na lata 2009-2015 przyjętej Uchwałą Nr XXVIII/223/09 Rady Gminy Masłów z dnia 05 lutego 2009r. (Dziennik Urzędowy Województwa Świętokrzyskiego z 2009r. Nr 141, poz. 1320).

§ 3

DIAGNOZA PROBLEMU

3.1. System pomocy społecznej w gminie

System pomocy społecznej tworzą wszelkie instytucje samorządowe (nie tylko gminne) i rządowe oraz organizacje pozarządowe i kościelne, a także inne osoby prawne zaangażowane w działania mające na celu umożliwienie osobom i rodzinom przezwyciężanie trudnych sytuacji życiowych, których nie są one w stanie pokonać samodzielnie. Podmioty tworzące system dysponują różnym zakresem autonomii i kompetencji. W ramach wzajemnych relacji działania jednego z nich wpływają na działania pozostałych.

Gmina Masłów prowadzi wiele inicjatyw na rzecz wspierania rodziny m.in. poprzez realizację działań podejmowanych przez instytucje:

- Gminny Ośrodek Pomocy Społecznej w Masłowie;
- Zespół Interdyscyplinarny do spraw przeciwdziałania przemocy w rodzinie w Gminie działający przy Gminnym Ośrodku Pomocy Społecznej w Masłowie;
- Gminną Komisję ds. Profilaktyki i Rozwiązywania Problemów Alkoholowych w Masłowie;
- Placówkę Wsparcia Dziennego „Promyczek”;
- Placówki oświatowe: 5 szkół podstawowych, 2 gimnazja, 6 przedszkoli samorządowych, 4 przedszkola unijne;
- Samorządowy Zespół Obsługi Oświaty;
- Placówki ochrony zdrowia;
- Powiatowe Centrum Pomocy Rodzinie w Kielcach;
- Sąd Rodzinny Wydział III Rodzinny i Nieletnich;
- Organizacje pozarządowe i instytucje kościelne.

Celem działania pomocy społecznej jest umożliwienie osobom i rodzinom przezwyciężenia trudnych sytuacji życiowych, których same nie są w stanie pokonać, a także zapobieganie powstawaniu tych sytuacji. Pomocy społecznej udziela się w przypadku min.: ubóstwa, bezradności w sprawach opiekuńczo-wychowawczych. Pracownik socjalny w ramach swoich obowiązków powinien:

- 1) przeprowadzić wywiad środowiskowy, umożliwiający diagnozę sytuacji,
- 2) przygotować plan pomocy,
- 3) zawnioskować o przydzielenie Asystenta rodziny,
- 4) udzielić pomocy finansowej, prawnej, psychologicznej,
- 5) w przypadku stwierdzenia przemocy, skierować do odpowiednich instytucji zajmujących się przemocą, umieścić w schronisku oraz za zgodą osoby poszkodowanej zwrócić się do policji o pomoc. Wszczęć procedurę odbioru dziecka z rodziny w sytuacji jego zagrożenia życia lub zdrowia dziecka.

Ponadto w strukturach organizacyjnych Gminy Masłów funkcjonuje Placówka Wsparcia Dziennego „Promyczek” w której realizowany jest program socjoterapeutyczny. Mieści się ona w budynku Domu Ludowego w Woli Kopcowej. Celem placówki jest

wsparcie funkcji opiekuńczych rodziny dziecka. Praca z wychowankami opiera się na współpracy z rodziną, przy współdziałaniu psychologa i pedagoga.

Problemem przemocy w rodzinie na terenie gminy zajmuje się Zespół Interdyscyplinarny do spraw przeciwdziałania przemocy skupiający wśród swoich członków przedstawicieli instytucji i organizacji pozarządowych działających na rzecz przeciwdziałania temu zjawisku.

Osobami uzależnionymi od alkoholu zajmuje się Gminna Komisja Rozwiązywania Problemów Alkoholowych, w skład której wchodzi min. przedstawiciele: oświaty, ośrodka pomocy społecznej, policji, służby zdrowia. Komisja prowadzi działania związane z profilaktyką i rozwiązywaniem problemów alkoholowych, narkomanią oraz integrację społeczną osób uzależnionych od alkoholu, a w szczególności zwiększa dostępność pomocy terapeutycznej i rehabilitacyjnej dla takich osób. Ponadto prowadzony jest szereg programów profilaktycznych w placówkach oświatowych skierowanych do dzieci i młodzieży.

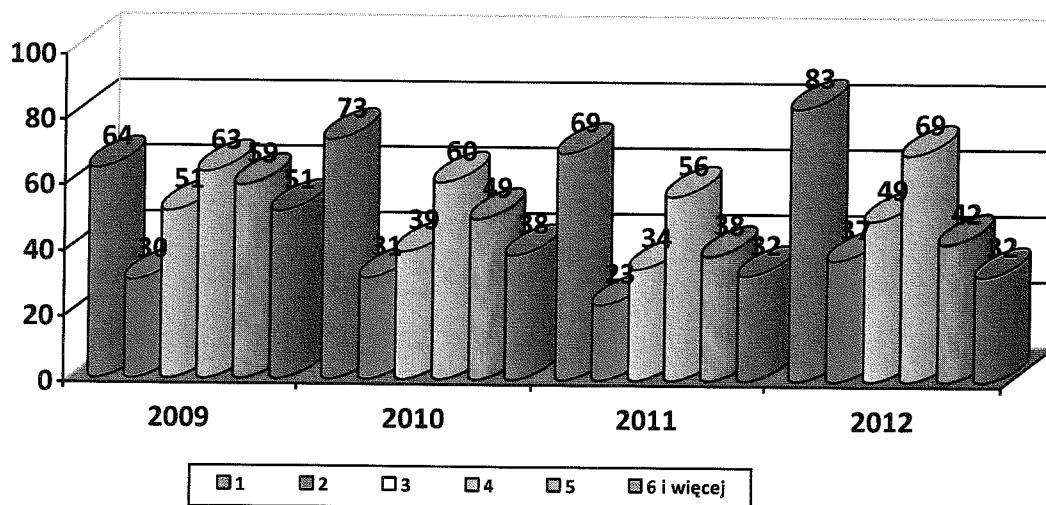
Wprowadzenie rozbudowanego systemu profilaktyki oraz współpraca różnych instytucji, które mają kontakt z dzieckiem ma na celu zwiększenia efektywności działań na rzecz rodzin wychowujących małe dzieci i przeżywających trudności w wypełnianiu ról społecznych. Szczególną rolę przypisuje się utrzymaniu dzieci w ich naturalnym środowisku, dlatego też niezbędne jest profesjonalne wsparcie rodziców, którzy mają problemy z wypełnianiem swoich funkcji opiekuńczo-wychowawczych. Obecnie na gruncie ustawy o wspieraniu rodziny i systemie pieczy zastępczej wzmocnienie profilaktyki i pracy z rodziną na poziomie samorządu gminnego ma odbywać się poprzez pracę tzw. asystentów rodziny, których zadaniem będzie prowadzenie systematycznej, bezpośredniej pracy z rodziną.

W przypadku kiedy pobyt dziecka w rodzinie nie będzie możliwy zakłada się dalszy rozwój rodzinnej opieki zastępczej i ścisłą współpracę na poziomie gminy i powiatu w celu szybkiego powrotu dziecka do jego środowiska naturalnego. Współpraca różnych instytucji i służb jest szansą na zwiększenie efektywności działań oraz na bardziej skuteczne rozwiązywanie problemów dotyczących dzieci i rodziny.

3.2. Grupy objęte pomocą społeczną oraz formy świadczeń

Formy pomocy oferowane przez Gminny Ośrodek Pomocy Społecznej w Masłowie są wielorakie. Do najczęściej udzielanych form należą różnego rodzaju zasiłki pieniężne i w naturze. Adresatami pomocy są rodziny wielodzietne, osoby pozostające w trudnej sytuacji życiowej, dotknięte bezrobociem, długotrwale chore, niepełnosprawne, uzależnione, dotknięte przemocą domową oraz ludzie starzy i samotni. Analiza rodzin objętych pomocą w latach 2009-2012 przedstawia poniższe wykresy opracowane na podstawie sprawozdań MPiPS za lata 2009-2012 realizowanych przez Gminny Ośrodek Pomocy Społecznej w Masłowie.

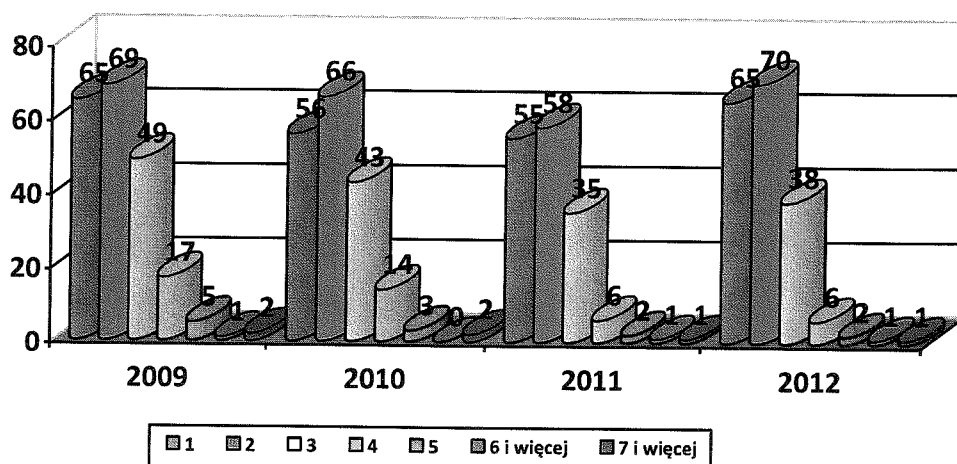
Wykres 1. Rodziny ogółem



Wykres przedstawia liczbę rodzin korzystających ze świadczeń pomocy społecznej w latach 2009-2012. Rodziny w skład których wchodziły 5 i więcej osób były głównymi beneficjentami świadczeń, natomiast rodziny 2- osobowe miały najmniejszy udział w świadczeniach.

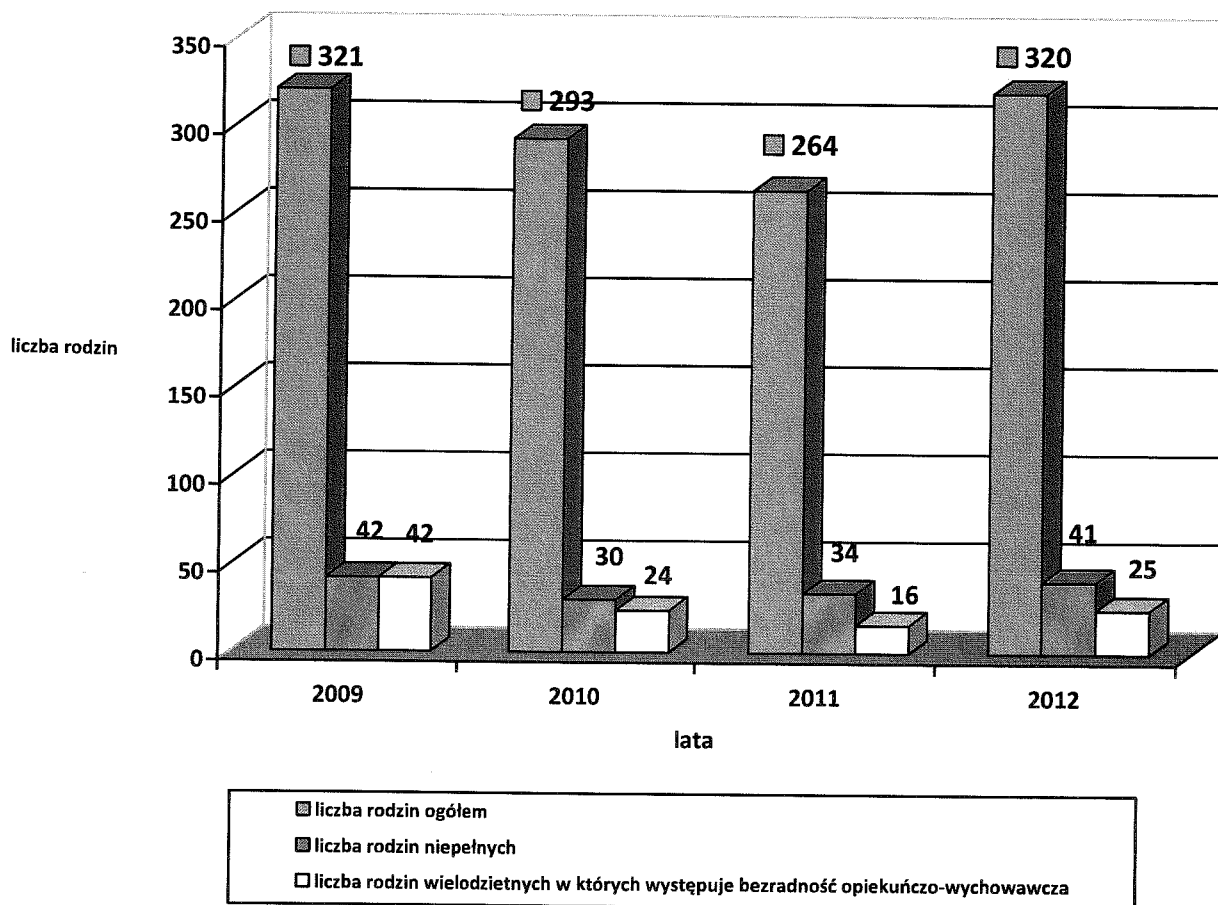
Podział rodzin ze względu na liczbę dzieci objętych pomocą społeczną przedstawia poniższy wykres 2.

Wykres 2. Rodziny z dziećmi



Z przedstawionych danych wynika tendencję wzrostową w latach 2009-2012 stanowią rodziny z dwójką dzieci, natomiast tendencja malejąca jest w rodzinach wielodzietnych tj. z trojgiem i więcej dzieci.

Wykres 3. Analiza rodzin niepełnych i wielodzietnych



Wśród rodzin objętych pomocą społeczną około 13% stanowią rodziny niepełne, natomiast rodziny wielodzietne w których występują problemy opiekuńczo wychowawcze stanowi tendencję spadkową z 13% na 8%.

Dane dotyczące liczby rodzin zastępczych i umieszczonych w nich dzieci z Gminy Masłów z podziałem na typy rodzin uzyskano z Powiatowego Centrum Pomocy Rodzinie w Kielcach. Zgodnie z nowym podziałem rodzin zastępczych, wynikającym z ustawy o wspieraniu rodziny i systemie pieczy zastępczej, według stanu na dzień 31.12.2012r liczba dzieci umieszczonych w pieczy zastępczej z terenu gm. Masłów przedstawia się następująco:

- w 4 rodzinach zastępczych spokrewnionych z dzieckiem przebywa 7 dzieci;
- w rodzinach zastępczych niezawodowych, zawodowych, rodzinie pełniące funkcję pogotowia rodzinnego, rodzinnym domu dziecka oraz placówkach opiekuńczo-wychowawczych nie przebywa żadne dziecko pochodzące z gminy Masłów.

Wśród rodzin zastępczych spokrewnionych 4 rodziny to babcie i dziadkowie. Głównymi przyczynami umieszczeń dzieci w rodzinach zastępczych są alkoholizm rodziców (lub jednego z nich), choroby, bezradność w sprawach opiekuńczo-wychowawczych i niezaradność życiowa, przemoc fizyczna i psychiczna względem członków rodziny, wyjazd rodziców poza granice kraju, śmierć obojga rodziców lub jednego z nich.

Ponadto na terenie Gminy Masłów funkcjonuje (zadanie powiatu):

- 1) Jedna zawodowa rodzina zastępcza o charakterze pogotowia rodzinnego z siedzibą Masłów Pierwszy, gdzie umieszczonych jest 4 dzieci z powiatu kieleckiego.
- 2) Jeden rodzinny dom dziecka z siedzibą Masłów Pierwszy, gdzie umieszczonych jest 6 dzieci z powiatu kieleckiego.
- 3) W rodzinie zastępczej o charakterze pogotowia rodzinnego, rodzinnym domu dziecka oraz placówce opiekuńczo-wychowawczej przebywają nie tylko dzieci pochodzące z powiatu kieleckiego, ale również z innych powiatów np. Miasta Kielce (4 dzieci w rodzinnym domu dziecka), powiatu szydlowieckiego (1 dziecko w rodzinie pełniącej funkcję pogotowia rodzinnego), powiatu skarżyskiego (1 dziecko w rodzinnym domu dziecka i 2 dzieci w rodzinie pełniącej funkcję pogotowia rodzinnego) oraz powiatu pińczowskiego (1 dziecko w placówce opiekuńczo-wychowawczej typu rodzinnego w Woli Kopcowej).

Korzystając z dofinansowania Ministra Pracy i Polityki Społecznej (w ramach ogłoszonego konkursy), zatrudniono asystenta rodziny, który w 2012r. objął opieką łącznie 8 rodzin z problemami opiekuńczo-wychowawczymi w tym 3 rodziny biologiczne dzieci umieszczonych w pieczy zastępczej.

Opieka nad dzieckiem i rodziną powinna więc stać się podstawą wszelkich działań w tym zakresie, niezależnie od tego czy trudna sytuacja rodziny jest krótkotrwała i przejściowa, czy też długotrwała i skomplikowana. Bardzo ważną kwestią w realizacji tego przedsięwzięcia będzie interdyscyplinarna współpraca pomiędzy przedstawicielami różnych instytucji, m.in. szkoły, policji, służby zdrowia, pomocy społecznej, sądów i innych mających kontakt z dzieckiem i jego rodziną, w celu wspomaganie rodziny na rzecz poprawy jej sytuacji. Naczelnym celem powinno być rozbudowanie systemu profilaktyki oraz zróżnicowane i profesjonalne działania na rzecz dziecka, jego rodziny, a także różnych form pieczy zastępczej.

§ 4

CELE PROGRAMU

4.1 Cel główny:

Wspieranie rodzin przeżywających trudności w wypełnianiu funkcji opiekuńczo-wychowawczych, zapewnienie bezpieczeństwa dzieciom, oraz utrzymanie dziecka w rodzinie lub umożliwienie powrotu do rodziny.

4.2 Cele szczegółowe:

- 1) Poprawa funkcjonowania rodziny oraz warunków socjalnych rozwoju dziecka w środowisku rodzinnym,
- 2) Umożliwienie powrotu dzieciom z pieczy zastępczej do rodzin biologicznych.
- 3) Przeciwdziałanie marginalizacji społecznej rodzin dysfunkcyjnych

4.3 Działania:

Wyżej wymienione cele będą realizowane przez następujące działania:

- 1) uprzedzające (m.in. diagnoza, informacja, edukacja) mające na celu wzmocnienie roli i funkcji rodziny;
- 2) interwencyjne;
- 3) wspierająco-terapeutyczne (m. in. rozwijanie umiejętności opiekuńczo
- 4) wychowawczych, pomoc w integracji rodziny, dążenie do jej reintegracji);
- 5) socjalne;
- 6) przeciwdziałanie marginalizacji i degradacji społecznej rodziny;
- 7) edukacyjne, podnoszące umiejętności zawodowe osób zajmujących się pomaganiem rodzinom;

Powyższe działania będą prowadzone w formie pracy z rodziną.

4.4 Realizatorzy i partnerzy programu

Ilekcroć w Programie jest mowa o:

1. „CIK”- rozumie się przez to Centrum Interwencji Kryzysowej z siedzibą Kielce ul. Urzędnicza 7B
2. „CIS” -rozumie się przez to Centrum Integracji Społecznej z siedzibą Kielce ul. Wesoła 54
3. „GKRPA” - rozumie się przez to Gminną Komisję ds. Profilaktyki i Rozwiązywania Problemów Alkoholowych w Masłowie;
4. „GOKiS”- rozumie się przez to Gminny Ośrodek Kultury i Sportu w Masłowie;
5. „GOPS”- rozumie się przez to Gminny Ośrodek Pomocy Społecznej w Masłowie;
6. „PCPR”- rozumie się przez to Powiatowe Centrum Pomocy Rodzinie w Kielcach;
7. „Placówki Służby Zdrowia” - rozumie się przez to Niepubliczne Zakłady Opieki Zdrowotnej mające siedzibę na terenie Gminy Masłów;
8. „Policja” - rozumie się przez to Komisariat Policji I w Kielcach;
9. „Poradnia Pedagogiczno- Psychologiczna”- rozumie się przez to Poradnię Psychologiczno-Pedagogiczną w Bodzentynie;
10. „Poradnie ds. uzależnień”- rozumie się przez Poradnię Leczenia Uzależnień z siedzibą Kielce ul. Jagiellońska 72, Ośrodek Terapii Uzależnienia i Współuzależnienia z siedzibą Kielce ul. J.N. Jeziorańskiego 65, Ośrodek Terapii Uzależnienia od Alkoholu i Współuzależnienia z siedzibą Kielce ul. Grunwaldzka 47;
11. „Promyczek”- - rozumie się przez to Placówkę Wsparcia Dziennego Promyczek;
12. „PUP” - rozumie się przez to Powiatowy Urząd Pracy w Kielcach;
13. „Rodziny wspierające” - rozumie się przez to rodziny wspierające o których mowa w art. 29 ustawy z dnia 9 czerwca 2011r. o wspieraniu rodziny i systemie pieczy zastępczej (tekst jednolity Dz.U. z 2013r., poz. 135);
14. „Sąd Rodzinny” - rozumie się przez to Sąd Rodzinny i Nieletnich III Wydział Rodzinny i Nieletnich w Kielcach;
15. „Szkoły” - rozumie się przez to Placówki Oświatowe funkcjonujące na terenie Gminy Masłów;
16. „Urząd Gminy”- rozumie się przez to Urząd Gminy Masłów;
17. „Zespół Interdyscyplinarny” - rozumie się przez to Zespół Interdyscyplinarny ds. przeciwdziałania przemocy działający przy GOPS.

Rozdział II

§ 5

ZADANIA I REALIZACJA GMINNEGO PROGRAMU WSPIERANIA RODZINY NA LATA 2013-2015

5.1 Cel szczegółowy: Poprawa funkcjonowania rodziny oraz warunków socjalnych rozwoju dziecka w środowisku rodzinnym

Zadania	Realizatorzy/ partnerzy	Planowany termin realizacji
Konsultacje i poradnictwo specjalistyczne dla rodziców	CIK, GOPS, Promyczek, GKRPA, PCPR, Poradnia Psychologiczno-Pedagogiczna	2013-2015

Gminny Program Wspierania Rodziny na lata 2013-2015 Gmina Masłów

Opracowywanie i wdrażanie projektów i programów profilaktyczno-edukacyjnych dla rodzin i dzieci	Promycek, Szkoły, GOPS, GKRPA, stowarzyszenia-organizacje realizujące programy profilaktyczne, PCPR	2013-2015
Kierowanie osób uzależnionych na leczenie za pośrednictwem Gminnej Komisji ds. Profilaktyki i Rozwiązywania Problemów Alkoholowych w Masłowie	GOPS, GKRPA, Szkoły, Poradnie ds. uzależnień, Policja	2013-2015
Włączenie Zespołu Interdyscyplinarnego w rozwiązanie problemu przemocy w rodzinie	Urząd Gminy, GOPS, Policja, Kuratorzy, GKRPA, Ośrodki Zdrowia	2013-2015
Kształtowanie u rodziców właściwych postaw wychowawczych zgodnych z normami i wartościami społecznymi	GOPS, Poradnie Rodzinne, rodziny wspierające, Szkoły, Promycek	2013-2015
Zapewnienie rodzinie wsparcia i pomocy asystenta rodziny	GOPS, Sąd Rodzinny	2013-2015
Podnoszenie kwalifikacji zawodowych pracowników pomagających rodzinie przez udział w szkoleniach specjalistycznych	GOPS, Szkoły, Zespół Interdyscyplinarny, Urząd Marszałkowski Regionalny Ośrodek Polityki Społecznej	2013-2015
Organizowanie grup wsparcia w tym rodzin wspierających i najbliższych członków rodziny.	GOPS, rodziny wspierające	2013-2015

5.2 Cel szczegółowy: Umożliwienie powrotu dzieciom z pieczy zastępczej do rodzin biologicznych.

Zadania	Realizatorzy/ partnerzy	Planowany termin realizacji
Utrzymywanie osobistych kontaktów dzieci z rodzicami, z wyjątkiem przypadków, w których sąd zakazał takich kontaktów	GOPS, PCPR, Sąd Rodzinny	2013-2015
Udzielenie pomocy rodzicom biologicznym w poszukiwaniu, podejmowaniu i utrzymywaniu pracy zarobkowej	CIS, PUP, GOPS	2013-2015
Opracowanie we współpracy z rodziną biologiczną planu pracy, który jest zbieżny z planem pomocy dziecku umieszczonemu w pieczy zastępczej	PCPR, GOPS, rodzice biologiczni	2013-2015
Wsparcie finansowe rodzin dostosowane do bieżących potrzeb	GOPS	2013-2015
Pomoc rodzinom w prawidłowym prowadzeniu gospodarstwa domowego	GOPS, rodziny wspierające, Sąd	2013-2015
Angażowanie rodziców do ponoszenia współodpowiedzialności za sprawy dziecka (wybór szkoły, zawodu, doping do nauki, do poprawy zachowania)	Szkoła, GOPS, PCPR	2013-2015

5.3 Cel szczegółowy: Przeciwdziałanie marginalizacji społecznej rodzin dysfunkcyjnych

Zadania	Realizatorzy/ partnerzy	Planowany termin realizacji
Promowanie i wspieranie (organizacyjne) samopomocowych działań w środowisku lokalnym	GOKiS, GOPS, GKRPA	2013-2015
Promocja i realizacja programów profilaktycznych	GOPS, Urząd Gminy, Szkoły, Promyczek, GKRPA	2013-2015
Pomoc w podnoszeniu kwalifikacji i wejściu na rynek pracy	PUP, CIS, GOPS	2013-2015
Prowadzenie placówki wsparcia dziennego i zapewnienie w niej miejsc dla dzieci oraz kierowanie dzieci na zajęcia do innych placówek tego typu	Urząd Gminy, Promyczek, Szkoła, GOPS	2013-2015
Zagospodarowanie czasu wolnego dzieci i młodzieży w tym kierowanie dzieci na kolonie i obozy realizujące programy przeciwdziałania uzależnieniom	Promyczek, Szkoły, GKRPA	2013-2015
Współpraca z podmiotami pracującymi na rzecz rodziny z poza terenu gminy w zakresie kreowania i upowszechniania pozytywnych wzorców funkcjonowania rodziny.	PCPR, GOPS, GKRPA, Policja, Promyczek, Szkoły, organizacje pozarządowe	2013-2015
Objęcie dzieci indywidualną terapią psychologiczno-pedagogiczną	Poradnia Psychologiczno-Pedagogiczna, Szkoły, Promyczek	2013-2015
Współfinansowanie pobytu dzieci umieszczonych w pieczy zastępczej	Urząd Gminy, GOPS, PCPR	2013-2015
Prowadzenie monitoringu sytuacji dziecka z rodziny przeżywającej trudności	GOPS, Sąd Rodziny, PCPR	2013-2015

§ 6

ADRESACI PROGRAMU

- 1) Odbiorcami programu są:
 - a) rodziny zamieszkałe w na terenie Gminy Masłów, w których istnieje problem alkoholizmu, bezrobocia lub problemy opiekuńczo-wychowawcze;
 - b) rodziny w których dzieci zagrożone są umieszczeniem poza rodziną w pieczy zastępczej;
 - c) dzieci, które zostały już umieszczone w placówkach bądź rodzinach zastępczych i należy czynić działania w kierunku „naprawienia” rodziny i umożliwienia ich powrotu do domu rodzinnego „rodziny biologiczne”.

§ 7

CZAS REALIZACJI PROGRAMU

Realizacja gminnego programu wspierania rodziny została zaplanowana na lata 2013 – 2015. Jest on dokumentem otwartym, może podlegać okresowej weryfikacji, modyfikacji i uzupełnieniu.

§ 8

MONITORING I EWALUACJA PROGRAMU

1) W ramach ewaluacji Programu prowadzony będzie monitoring. Ewaluacja programu będzie oparta na gromadzeniu, analizie i interpretacji danych. Zostaną one pozyskane poprzez bezpośrednią rozmowę, obserwację lub telefoniczny kontakt z rodzicami biologicznymi, opiekunami pieczy zastępczej, środowiskiem sąsiedzkiem, pracownikami instytucjonalnych form pomocy rodzinie.

2) **Wskaźniki osiągnięcia poszczególnych celów szczegółowych:**

1. liczba udzielonych porad przez specjalistów;
2. liczba realizowanych projektów i programów profilaktyczno-edukacyjnych dla rodzin/dzieci;
3. liczba rodzin wymagających wsparcia;
4. liczba osób uzależnionych, skierowanych na leczenie;
5. liczba osób uzależnionych, które podjęły leczenie;
6. liczba osób uczestniczących w terapii dla sprawców i ofiar przemocy;
7. liczba rodzin, którym przyznano asystenta rodziny;
8. udział asystentów rodziny w szkoleniach podnoszących ich kwalifikacje;
9. udział rodzin wspierających w szkoleniach podnoszących ich kwalifikacje;
10. liczba rodzin wspierających zaangażowanych w pomoc dzieciom z rodzin zagrożonych;
11. liczba dzieci objętych terapią psychologiczno – pedagogiczną;
12. liczba dzieci uczestniczących w zajęciach organizowanych przez placówki wsparcia dziennego;
13. liczba rodzin wymagających wsparcia w formie usługowej;
14. liczba dzieci, którym zapewniono udział w zajęciach edukacyjnych, w tym z elementami przeciwdziałania uzależnieniom, połączonych z wypoczynkiem;
15. liczba dzieci utrzymujących kontakty z rodzicami biologicznymi do ogółu dzieci umieszczonych w pieczy zastępczej;
16. liczba osób, które podjęły zatrudnienie;
17. liczba rodzin wydatkujących otrzymane wsparcie zgodnie z przeznaczeniem;
18. liczba rodzin, które nabyły podstawy prawidłowego prowadzenia gospodarstwa domowego;
19. liczba rodzin biologicznych dziecka, z którymi zrealizowano plan pracy zbieżny z planem pomocy dziecku umieszczonemu w pieczy zastępczej;
20. liczba dzieci powracających do rodziny naturalnej;
21. liczba rodzin biorących udział w treningach rodzicielskich.

Uzyskane dane pozwolą na ocenę wartości programu oraz pomogą w dalszym planowaniu, realizacji i rozwoju jego działań. Ewaluacja będzie miała charakter usprawniający i wskazujący kierunki ewentualnych zmian w zapisach programowych. Pozwoli na sprawdzenie efektywności i skuteczności przyjętych założeń oraz sposobu wydatkowania środków przeznaczonych na ich realizację.

§ 9 ŹRÓDŁA FINANSOWANIA PROGRAMU

Źródła finansowania zadań określone będą w uchwale budżetowej na rok 2013, 2014, 2015:

Dział 852

Rozdział 85201 – placówki opiekuńczo – wychowawcze

Rozdział 85204 - rodziny zastępcze

Rozdział 85206 – asystent rodziny

Zgodnie z art. 197 ustawy z dnia 9 czerwca 2011 roku o wspieraniu rodziny i systemie pieczy zastępczej (tekst jednolity Dz.U. z 2013r., poz. 135) istnieje możliwość otrzymania dotacji celowych z budżetu państwa na dofinansowanie zadań własnych z zakresu realizacji zadań wspierania rodziny oraz systemu pieczy zastępczej do wysokości 50 % wydatków przeznaczonych na realizację zadania. W przypadku środków przychodzących z programów rządowych wysokość dotacji nie może przekroczyć 70 % wydatków.

Ponadto zgodnie z art. 247 ustawy z dnia 9 czerwca 2011 roku o wspieraniu rodziny i systemie pieczy zastępczej (tekst jednolity Dz.U. z 2013r., poz. 135) „Minister właściwy do spraw rodziny wprowadzi program na dofinansowanie w okresie 3 lat od dnia wejścia w życie niniejszej ustawy zadań własnych gminy (...) z zakresu realizacji zadań wspierania rodziny oraz systemu pieczy zastępczej, w szczególności na pokrycie części wydatków związanych z powołaniem asystentów rodziny. Program jest finansowany dotacją celową z budżetu państwa. Wysokość dotacji może przekroczyć 50% wydatków na realizację zadania.”

§ 10 SPOSÓB KONTROLI REALIZACJI PROGRAMU

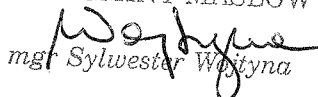
1. W terminie do dnia 31 marca każdego roku Wójt Gminy składa Radzie Gminy roczne sprawozdanie z realizacji zadań z zakresu wspierania rodziny oraz przedstawia potrzeby związane z realizacją zadań.
2. Sporządzanie sprawozdań rzeczowo – finansowych z zakresu wspierania rodziny oraz przekazywanie ich wojewodzie w wersji elektronicznej, z zastosowaniem systemu teleinformatycznego, o którym mowa w art. 187 ust. 3 ustawy o wspieraniu rodziny i systemie pieczy zastępczej

§ 11 ZAKOŃCZENIE

Przepisy ustawy z dnia 9 czerwca 2011 roku o wspieraniu rodziny i systemie pieczy zastępczej wyznaczają dwa zasadnicze obszary działania, w pierwszym z nich kładzie się nacisk na utrzymanie dzieci w naturalnym środowisku, w drugim natomiast – na zapewnienie sprawnie funkcjonującego systemu pieczy zastępczej w przypadkach niemożności sprawowania opieki i wychowywania przez rodziców.

Reasumując zakłada się w Programie stworzenie na terenie gminy Masłów optymalnych warunków dla poprawy życia dzieci i rodzin. Wszelkie działania o charakterze profilaktycznym, pomocowym i wspierającym zmierzać będą do samodzielnego rozwiązywania przez rodzinę własnych, różnorodnych problemów. Natomiast wsparcie ze strony instytucji stanowić winno jedynie uzupełnienie działań opiekuńczo-wychowawczych dla tych rodzin, które nie są w stanie samodzielnie pokonać trudnych sytuacji życiowych.

PRZEWODNICZĄCY
RADY GMINY MASŁÓW


mgr Sylwester Wątyła

Uzasadnienie
do Uchwały Nr XXXII/242/2013
Rady Gminy Masłów
z dnia 28 marca 2013r.

Uchwała Rady Gminy Masłów w sprawie: Gminnego Programu Wspierania Rodziny na lata 2013 – 2015 została opracowana na podstawie art. 176 pkt 1 ustawy z dnia 9 czerwca 2011r. o wspieraniu rodziny i systemie pieczy zastępczej (tekst jednolity Dz.U. z 2013r., poz. 135). Powołany przepis stanowi, że „do zadań własnych gminy należy opracowanie i realizacja 3-letnich gminnych programów wspierania rodziny”.

W dniu 05 marca 2013r. w/wym. Program został wysłany do realizatorów i partnerów programu o których mowa w § 4 ust.4 niniejszego Programu celem jego konsultacji. Przesłane uwagi do dnia 11 marca 2013r. zostały naniesione w przedłożonym Gminnym Programie Wspierania Rodziny na lata 2013 – 2015

Ponadto zgodnie z art. 179 ust. 1 ustawy z dnia 9 czerwca 2011r. o wspieraniu rodziny i systemie pieczy zastępczej (tekst jednolity Dz.U. z 2013r., poz. 135) „w terminie do dnia 31 marca każdego roku wójt składa radzie gminy roczne sprawozdanie z realizacji zadań z zakresu wspierania rodziny oraz przedstawia potrzeby związane z realizacją zadań”. Sprawozdanie zostało przedstawione Radzie Gminy Masłów w dniu 28 marca 2013r. Natomiast w myśl art. 179 ust. 2 cyt. ustawy z dnia 9 czerwca 2011r. o wspieraniu rodziny i systemie pieczy „Rada Gminy, biorąc pod uwagę potrzeby, o których mowa w ust. 1, uchwała gminne programy wspierania rodziny”.

W związku z powyższym podjęcie niniejszej uchwały jest w pełni uzasadnione.

PRZEWODNICZĄCY
RADY GMINY MASŁÓW
Wojtyła
mgr Sylwester Wojtyła