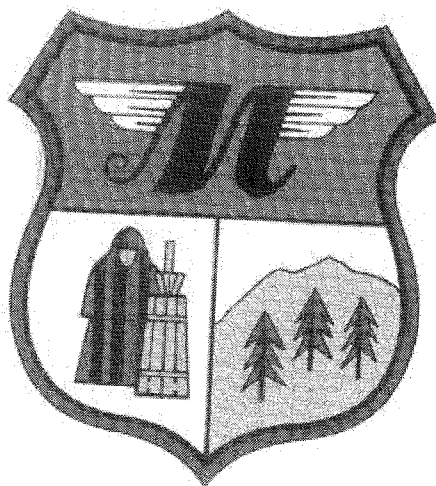


Gminny Ośrodek Pomocy Społecznej w Masłowie
z siedzibą: Masłów Pierwszy ul. Jana Pawła II 5, 26-001 Masłów
tel. 41/ 311-08-70; 41/311-08-94
e-mail: gops@maslow.pl
www.gops-maslow.pl

**SPRAWOZDANIE
Z DZIAŁALNOŚCI
GMINNEGO OŚRODKA POMOCY SPOŁECZNEJ
W MASŁOWIE**

ZA 2012 ROK



Opracowała:
mgr Monika Dolezińska
Kierownik GOPS Masłów

RADA GMINY
MASŁÓW
wpisany: 2013-03-08
Fuch

Spis treści:

	str.
I. Zasady funkcjonowania	3
II. Zasady udzielania pomocy	4
III. Świadczenia niefinansowe z pomocy społecznej	8
IV. Rzeczywista liczba rodzin i osób objętych pomocą społeczną...	11
V. Dodatkowe działalność podejmowana przez Gminny Ośrodek Pomocy Społecznej w Masłowie.....	14
VI. Wydatki jednostki.....	20
VII. Kierunki działania Gminnego Ośrodka Pomocy Społecznej w Masłowie zakresie rozwiązywania problemów społecznych na 2013 rok	21

I. ZASADY FUNKCJONOWANIA

Zgodnie z zapisem – art. 110 ust. 9 ustawy o pomocy społecznej z dnia 12 marca 2004 roku (tekst jednolity Dz. U. z 2009 r. Nr 175 poz. 1362 z późn. zm.) „Kierownik ośrodka pomocy społecznej składa radzie gminy całoroczne sprawozdanie z działalności oraz przedstawia potrzeby w zakresie pomocy społecznej.”

Niniejsze sprawozdanie zawiera opis najważniejszych działań podejmowanych przez ośrodek w 2012 roku oraz informacje pozwalające określić najważniejsze zadania do wykonania w 2013 roku.

- 1) Podstawowym aktem regulującym zakres i sposób funkcjonowania pomocy społecznej jest ustawa z dnia 12 marca 2004r. o pomocy społecznej (tekst jednolity Dz. U. z 2009r. Nr 175, poz. 1362 z późn.zm.) w zakresie, której podejmowane są działania dot. pomocy społecznej, a w szczególności:
 - a) diagnozowanie i ocena potrzeb jednostek, grup lub środowisk wymagających interwencji socjalnej,
 - b) udzielenie i organizowanie świadczeń pomocy społecznej w formie pieniężnej, w naturze, w usługach,
 - c) organizowanie działalności w zakresie spraw opiekuńczo – wychowawczych,
 - d) współpracę i koordynację działań na rzecz zaspokajania potrzeb osób wymagających pomocy prowadzonych przez organizacje i osoby fizyczne.
- 2) W oparciu o ustawę z dnia 28 listopada 2003r. o świadczeniach rodzinnych (tekst jednolity: Dz.U. z 2006r. Nr 139, poz.992 z późn. zm.) oraz ustawę z dnia 7 września 2007r. o pomocy osobom uprawnionym do alimentów (tekst jednolity Dz.U. z 2009r. Nr 1, poz. 7) prowadzone jest postępowania w sprawie:
 - przyznania i wypłacania świadczeń rodzinnych,
 - przyznania i wypłaty świadczeń z funduszu alimentacyjnego,
 - dłużników alimentacyjnych

Pomoc społeczna definiowana jest w ustawie, jako „instytucja polityki społecznej państwa mająca na celu umożliwienie osobom i rodzinom przezwycięzenie trudnych sytuacji życiowych, których nie są one w stanie pokonać, wykorzystując własne środki, możliwości i uprawnienia.”

Pomoc społeczna opiera się na działaniach formalnie zorganizowanych. Jest to instytucja zatrudniająca wyspecjalizowany personel, realizujący cele i zadania w określonych strukturach organizacyjnych.

Usługi pomocy społecznej wskazują na impersonalny charakter, wyznaczony przez ustalone kryteria. Są to formalno- prawne warunki, jakie świadczeniobiorca powinien spełniać, aby otrzymać pomoc.

Celem pomocy społecznej jest zaspakajanie niezbędnych potrzeb życiowych osób i rodzin. W chwili, gdy człowiek pozostaje bezradny wobec narastających problemów

może zgłosić się do instytucji pomocy społecznej. Jednostka jest traktowana, jako podmiot oddziaływań socjalnych, zaspakajających wszelkie potrzeby- od potrzeb fizjologicznych poczynając a na potrzebach rozwoju i samorealizacji kończąc. Wszechstronne spojrzenie na ludzkie potrzeby i podejmowanie działań w celu ich zaspokojeniu wiąże się z koniecznością prowadzenia pracy socjalnej, z zastosowaniem specyficznej metody interwencji stosowanej w pomocy społecznej.

Instytucja pomocy społecznej świadczy usługi bezpośrednio, to znaczy przeznaczone dla konkretnych jednostek i rodzin.

Pracownik socjalny ma za zadanie zidentyfikować potrzeby, zdiagnozować sytuację osób potrzebujących i opracować plan pomocy.

Instytucja pomocy społecznej realizuje cele polityki społecznej formułowane na poziomie strukturalnym, jak również operacjonalizuje zadania własne oraz zleczone na płaszczyźnie praktyki profesjonalnej.

II. ZASADY UDZIELANIA POMOCY

1. O pomoc finansową mogą starać się osoby, które spełniają warunki określone w ustawie o pomocy społecznej tj.:

- trudna sytuacja życiowa
- trudna sytuacja finansowa

przy czym oba warunki muszą być spełnione jednocześnie

Prawo do świadczeń z pomocy społecznej, na podstawie art. 7 ustawy o pomocy społecznej z dnia 12 marca 2004 roku, przysługuje osobom i rodzinom **z powodu przyczyn (trudna sytuacja życiowa)**, do których należą:

1. sieroctwo
2. bezdomność
3. bezrobocie
4. niepełnosprawność
5. długotrwała lub ciężka choroba
6. przemoc w rodzinie
7. potrzeby ochrony ofiar handlu ludźmi
8. potrzeba ochrony macierzyństwa lub wielodzietność
9. bezradność w sprawach opiekuńczo-wychowawczych i prowadzeniu gospodarstwa domowego, zwłaszcza w rodzinach niepełnych i wielodzietnych
10. brak umiejętności w przystosowaniu do życia młodzieży opuszczającej placówki opiekuńczo-wychowawcze
11. trudności w integracji cudzoziemców którzy uzyskali w Rzeczypospolitej Polskiej status uchodźcy lub ochronę uzupełniającą

12. trudności w przystosowaniu do życia po zwolnieniu z zakładu karnego
13. alkoholizm lub narkomania
14. zdarzenia losowe i sytuacje kryzysowe
15. klęska żywiołowa lub ekologiczna

Uzyskanie prawa do świadczeń pieniężnych (trudna sytuacja finansowa):

Miesięczny dochód osoby lub rodziny ubiegającej się o pomoc nie może być wyższy od kwoty określonej w ustawie o pomocy społecznej /tzw. kryterium dochodowe ustalone zgodnie z art.8 ust. 1 / wynosi odpowiednio do **30 września 2012r.**

- dla osoby samotnie gospodarującej, której dochód nie może przekraczać kwoty **477 zł**
- dla osoby osoba w rodzinie, w której dochód na osobę nie przekracza kwoty **351 zł**

natomiast od **01 października 2012r.:**

- dla osoby samotnie gospodarującej, której dochód nie może przekraczać kwoty **542 zł**
- dla osoby osoba w rodzinie, w której dochód na osobę nie przekracza kwoty **456 zł**

Świadczenia z pomocy społecznej finansowane są z dwóch źródeł: budżetu państwa (dotacja celowa) oraz budżetu gminy (środki własne gminy).

Każda z gwarantowanych przez ustawę form pomocy wymaga zarówno klasyfikacji przypadku do odpowiedniej kategorii i zadań, jak i spełnienia kryterium dochodowego.

Tab.1. Udzielone świadczenia z zadań zleconych gminom realizowane przez Gminny Ośrodek Pomocy Społecznej w Masłowie w 2012 roku

<i>Forma pomocy</i>	<i>Liczba osób którym przyznano świadczenia</i>	<i>Liczba świadczeń</i>	<i>Kwota świadczeń w zł.</i>
Zasiłki celowy przyznany z powodu szkód powstałych w wyniku powodzi	0	0	0,00
Zasiłki celowe na pokrycie wydatków związanych z klęską żywiołową lub ekologiczną	0	0	0,00
Razem zadania zlecone	0	0	0,00

Źródło: opracowanie własne na podstawie sprawozdania MPiPS za 2012r.

Tab.2. Udzielone świadczenia z zadań własnych gminy realizowane przez Gminny Ośrodek Pomocy Społecznej w Masłowie w 2012 roku

<i>Forma pomocy</i>	<i>Liczba osób którym przyznano świadczenia</i>	<i>Liczba świadczeń</i>	<i>Kwota świadczeń w zł.</i>
zasiłek celowy na pokrycie wydatków związanych ze zdarzeniem losowym	1	1	700
schronienie	5	680	12 920
sprawienie pogrzebu	0	0	0
zasiłki celowe i w naturze <i>w tym:</i>	248	X	227 872
- zasiłek specjalny celowy	22	27	6 295
- zasiłek celowy programu wieloletniego „Pomoc państwa w zakresie dożywiania”.- dotacja celowa do zadań własnych	226	947	221 577
zasiłek celowy w formie biletu kredytowego	0	0	0
zasiłek okresowy	88	301	108 236
zasiłek stały	40	383	148 622
Składka na ubezpiecz. zdrowotne od zasiłków stałych oraz CIS	30	311	12 057
Razem:	406	XXXXX	496 787
Usługi opiekuńcze świadczone przez Ośrodek Pomocy Społecznej	3	2 454	29 918
Opłaty za pobyt w domu pomocy społecznej	9	100	117 595
Ogółem:	418	XXXXX	644 300

Źródło: opracowanie własne na podstawie sprawozdania MPiPS za 2012r.

Zwłaszcza przy zasiłkach okresowych stosowany jest w pracy socjalnej kontrakt socjalny, a więc umowa dwustronna zawierana przez pracownika socjalnego i klienta pomocy społecznej. Kontrakt jest zobowiązaniem obydwu stron do podjęcia działań. Celem kontraktu jest ustalenie jak najbardziej skutecznej drogi wyjścia rodziny z trudnej sytuacji bytowej. W 2012r. zostało zawartych 60 kontraktów socjalne, w których zostało objętych 52 osoby.

2. Gminny Ośrodek Pomocy Społecznej w Masłowie dla osób zamieszkałych na terenie Gminy Masłów zgodnie z ustawą z dnia 28 listopada 2003r. o świadczeniach rodzinnych jest jedynym organem realizującym świadczenia rodzinne, którymi są:

- 1) zasiłki rodzinne oraz dodatki do zasiłków rodzinnych
- 2) świadczenia opiekuńcze: zasiłek pielęgnacyjny, świadczenie pielęgnacyjne
- 3) jednorazowa zapomoga z tytułu urodzenia się dziecka

System świadczeń rodzinnych tworzony jest, jako system poza ubezpieczeniowych świadczeń społecznych finansowanych ze środków budżetu państwa- dotacja celowa.

Tab. 3 Wydatki na świadczenia rodzinne w ramach zadań zleconych w Gminnym Ośrodku Pomocy Społecznej w Masłowie realizowane w 2012 r.

<i>Forma pomocy</i>	<i>Średniomiesięczna liczba świadczeniobiorców</i>	<i>Kwota świadczeń roczna w zł.</i>
1. Zasiłek rodzinny	1025,83	1 080 495
2. Dodatek do zasiłku rodzinnego z tytułu:	X	680 858
urodzenia dziecka	3,8	46 000
opieki nad dzieckiem w okresie korzystania z urlopu wychowawczego	44,5	207 278
samotnego wychowywania dziecka	32,75	69 130
kształcenia i rehabilitacji dziecka niepełnosprawnego	41,25	37 820
rozpoczęcia roku szkolnego	61,92	74 300
podjęcie przez dziecko nauki w szkole poza miejscem zamieszkania	186,42	113 530
wychowywania w rodzinie wielodzietnej	138,33	132 800
3. Zasiłek pielęgnacyjny	219,25	402 543
4. Świadczenie pielęgnacyjne	94,00	573 111
Składka społeczna od świadczenia pielęgnacyjnego	56,42	93 988
Składka zdrowotna	18,50	10 104
5. Jednorazowa zapomoga z tytułu urodzenia dziecka	7,08	85 000
6. Pomoc finansowa dla osób pobierających świadczenie pielęgnacyjne	17,67	21 200
Ogółem:	X	2 947 299

3. Kolejnym zadaniem realizowanym przez GOPS Masłów jest fundusz alimentacyjny. Świadczenie z funduszu alimentacyjnego mogą otrzymywać osoby na podstawie tytułu wykonawczego, jeżeli egzekucja jest bezskuteczna do ukończenia 18 roku życia albo w przypadku, gdy osoba uczy się w szkole lub szkole wyższej do ukończenia przez nią 25 roku życia, lub w przypadku posiadania orzeczenia o znacznym stopniu niepełnosprawności – bezterminowo. Prawo do świadczeń z funduszu alimentacyjnego przysługuje, jeżeli dochód rodziny w przeliczeniu na osobę w rodzinie nie przekracza kwoty 725 zł.

W okresie od stycznia do grudnia 2012 roku wypłacono z funduszu alimentacyjnego świadczenia dla 38 wierzycielek na łączną kwotę **260 297,00zł**. Stan należności na dzień 31.12.2012 roku wyniósł 852.178,47zł. W 2012 roku wyegzekwowano kwotę 24.655,00 zł.

Zakres zadań obejmuje:

- 3.1.1. prowadzenie postępowania wobec dłużników alimentacyjnych, których liczba wynosiła **60** i określa:
- 3.1.2. stałą współpracę z komornikiem sądowym,
- 3.1.3. wniosek o przeprowadzenie wywiadu środowiskowego i ustalenie jego sytuacji osobistej i majątkowej
- 3.1.4. współpraca z powiatowym urzędem pracy w celu aktywizacji dłużnika, kierowanie do prac organizowanych na zasadach robót publicznych,
- 3.1.5. składanie wniosku do prokuratury o ściganie za przestępstwo określone art. 209 § 1 ustawy z dnia 6 czerwca 1997r.- Kodeks Karny,
- 3.1.6. składanie wniosku do starosty o zatrzymanie prawa jazdy dłużnika alimentacyjnego,
- 3.1.7. wytoczenie powództwa przeciwko osobom zobowiązanym w dalszej kolejności na podstawie art. 132 ustawy z dnia 25 lutego 1964r.- Kodeks Rodzinny i Opiekuńczy.

III. ŚWIADCZENIA NIEFINANSOWE Z POMOCY SPOŁECZNEJ

1. Zgodnie z art. 48 ust. 1 i ust. 4 ustawy o pomocy społecznej pomoc w formie jednego gorącego posiłku dziennie przysługuje osobie, która własnym staraniem nie może go sobie zapewnić.

Zgodnie z ustawą z dnia 29 grudnia 2005r. o ustanowieniu programu wieloletniego "Pomoc państwa w zakresie dożywiania" (Dz.U. z 2005r. Nr 267, poz. 2259) oraz Rozporządzenia Rady Ministrów z dnia 7 lutego 2006r. w sprawie realizacji programu wieloletniego "Pomoc państwa w zakresie dożywiania" /Dz.U.

z 2006r. Nr 25, poz. 186 z późn. zm./ realizowane były działania dotyczące w szczególności:

- 1) zapewnienia pomocy w zakresie dożywiania:
 - a) dzieciom do 7 roku życia;
 - b) uczniom do czasu ukończenia szkoły ponadgimnazjalnej;
 - c) osobom i rodzinom znajdującym się w sytuacjach wymienionych w art. 7 ustawy z dnia 12 marca 2004 r. o pomocy społecznej, w szczególności osobom samotnym, w podeszłym wieku, chorym lub niepełnosprawnym.

W ramach realizacji Programu „Pomoc państwa w zakresie dożywiania” osoby uprawnione otrzymują: gorący posiłek lub świadczenie pieniężne na zakup posiłku. Zgodnie z przyjętymi założeniami Programu świadczenie pieniężne jest przyznawane w przypadku braku możliwości zapewnienia gorącego posiłku (np.: z powodu trudności w dotarciu do jadłodajni) lub gdy przyznanie pomocy w formie posiłku byłoby nieuzasadnione z uwagi na sytuację zdrowotną osoby uprawnionej (np.: choroba wymagająca stosowania specjalistycznej diety).

W roku 2012 z pomocy w formie dożywiania objętych zostało **801** beneficjentów (zasiłki celowe oraz pokrycie kosztów wyżywienia w stołówkach szkolnych).

Od kilku lat Gminny Ośrodek Pomocy Społecznej w Masłowie, prowadzi dożywianie dzieci z rodzin najuboższych z terenu Naszej gminy. W ubiegłym roku objęto dożywianiem **290** uczniów w roku szkolnym 2011/2012 (styczeń-czerwiec 2012r.) oraz 2012/2013 (wrzesień- grudzień 2012.) w **sześciu** szkołach podstawowych (Szkoła Podstawowa w Brzezinkach, Zespół Szkół im. Jana Pawła II w Masłowie, Zespół Szkół w Mąchocicach Kapitulnych, Szkoła Podstawowa im. Stefana Żeromskiego Mąchocice Scholasteria, Szkoła Podstawowa w Woli Kopcowej, Zespół Szkół w Masłowie Pierwszym – Przedszkole Samorządowe w Masłowie Drugim) oraz w **21** placówkach z poza terenu Gminy Masłów, do których uczęszczają uczniowie z Gminy Masłów.

Realizacja świadczeń niefinansowych (dożywianie dzieci w szkołach) wynosiła **111 354, 00 zł.** w tym: **25 163 zł.** z środków własnych oraz **86 191, 00 zł.** z dotacji celowej budżetu państwa.

Świadczenia finansowe w ramach programu stanowiły kwotę **221 577, 00 zł.**

(tab. Nr 2). w tym:

- dotacja celowa z budżetu państwa 172 090, 00 zł
- środki własne 49 487, 00 zł.

Łączny koszt realizacji Rządowego Programu „Pomoc państwa w zakresie dożywiania” wynosił **332 931,00 zł. w tym:**

- **dotacja celowa** 258 281,00 zł
- **środki własne** 74 650, 00 zł

2. Gminny Ośrodek Pomocy Społecznej w Masłowie w ramach programu „Dostarczenie żywności dla najbiedniejszej ludności Unii Europejskiej” wydał **86** skierowań do Caritas Diecezji Kieleckiej w celu otrzymania żywności. Ponadto dla rodzin korzystających z pomocy społecznej mających trudności z osobistym odbiorem żywności z Kielc tj. osoby niepełnosprawne ruchowo, przewlekłe chore, samotne wydawane były produkty dla **32 rodzin tj. 50 osób**. Asortyment: herbatniki, kasza gryczana, makaron, masło, mąka, mleko, płatki kukurydziane, ryż, ser żółty, ser topiony, cukier, dżem, groszek z marchewką, klopsiki wieprzowe, koncentrat pomidorowy, mielonka wieprzowa, olej.
3. Gminny Ośrodek Pomocy Społecznej w Masłowie w ramach **pracy socjalnej** dotyczącej rodziny korzystającej z pomocy działa w zakresie:
- 1) Współpracy z organizacjami:
- współpraca z opiekunem prawnym,
 - organizacja umieszczenia w domu pomocy społecznej,
 - wystąpienia o pomoc materialną lub rzeczową do organizacji charytatywnych.
- 2) Kontakt z instytucjami:
- pomoc w uzyskaniu dokumentu tożsamości,
 - pomoc w załatwieniu spraw w biurze ewidencji ludności,
 - współpraca z kuratorami sądowymi i społecznymi,
 - współpraca z policją,
 - reprezentowanie interesów podopiecznego w innych instytucjach.
- 3) Funkcjonowania rodziny:
- rozładowanie konfliktów rodzinnych,
 - kontakt z rodziną zewnętrzną,
 - prowadzenie kart o przemocy,
 - współpraca z Centrum Interwencji Kryzysowej,
 - współpraca z Pełnomocnikiem ds. Profilaktyki i Rozwiązywania Problemów Alkoholowych.
- 4) Alimenty:
- odnalezienie opiekuna prawnego,
 - przygotowanie i wniesienie sprawy o alimenty, gdy podopieczna obawia się o swoje bezpieczeństwo,
 - negocjacja alimentów dobrowolnych.
- 5) Świadczenia ZUS i pokrewne:
- przygotowanie i wniesienie sprawy o rentę lub emeryturę,
 - pomoc w ustaleniu lub zmianę stopnia niepełnosprawności

6) Praca:

- rozpropagowanie informacji o kursach bezpłatnych organizowanych przez Powiatowy Urząd Pracy
- mobilizacja podopiecznych do poszukiwania pracy,
- przekazywanie ofert pracy dla podopiecznych GOPS
- organizacja prac społecznie użytecznych zgodnie z art. 2 ust. 1 pkt 23a ustawy o promocji zatrudnienia i instytucjach rynku pracy.

7) Oświata i opieka medyczna:

- współpraca ze szkołą,
- współpraca z pedagogiem szkolnym,
- współpraca ze służbami medycznymi

W pracy socjalnej kierowano się idea, iż w każdym człowieku tkwi jego wewnętrzny kapitał, którym jest zasób wiedzy, umiejętności, zdrowie, energia, adaptacja do zmian. Toteż praca ta polega na udzieleniu wsparcia do pełnego uczestnictwa w życiu społecznym, przekonania, że posiadają wewnętrzną siłę, która pozwoli im wywrzeć wpływ na swoje życie i zmienić niekorzystne warunki. W 2012r. pracownicy socjalni prowadzili interwencje w środowisku, których było 42. Dotyczyły problemów rodzin związanych z komunikacją w rodzinie, spraw przemocy domowej oraz sytuacji kryzysowych. Celem interwencji było zdiagnozowanie problemu i podjęcie stosowanych działań zmierzających do rozwiązywania konfliktów.

IV. RZECZYWISTA LICZBA RODZIN I OSÓB OBJĘTYCH POMOCĄ SPOŁECZNA

Wyszczególnienie	Liczba osób, którym przyznano decyzją świadczenia	Liczba rodzin	Liczba osób w rodzinach
Świadczenia przyznane w ramach zadań zleconych i zadań własnych (bez względu na ich rodzaj, formę, liczbę oraz źródło finansowania)	549	312	997
Świadczenia przyznane w ramach zadań zleconych bez względu na ich rodzaj, formę i liczbę	0	0	0
Świadczenia przyznane w ramach zadań własnych bez względu na ich rodzaj, formę i liczbę	549	312	997
Pomoc udzielona w postaci pracy socjalnej - ogółem	X	302	1019
w tym: wyłącznie w postaci pracy socjalnej	X	44	167

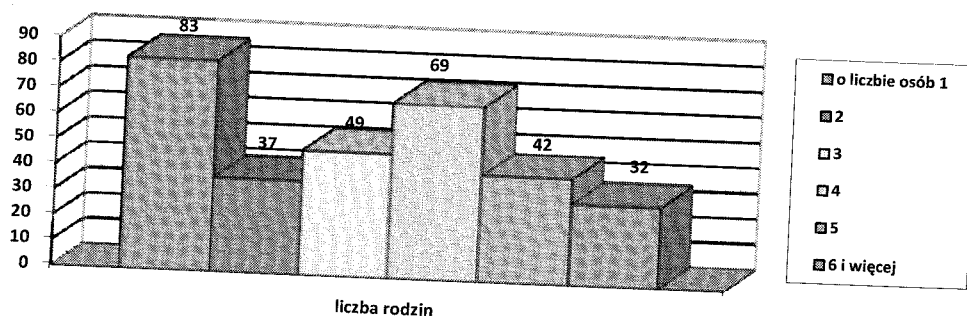
Źródło: opracowanie własne na podstawie sprawozdania MPiPS za 2012r.

W 2012 roku objęliśmy różnorodną pomocą finansową i rzeczową 312 rodzin tj. 997 osoby w rodzinach zgodnie z ustawą o pomocy społecznej.

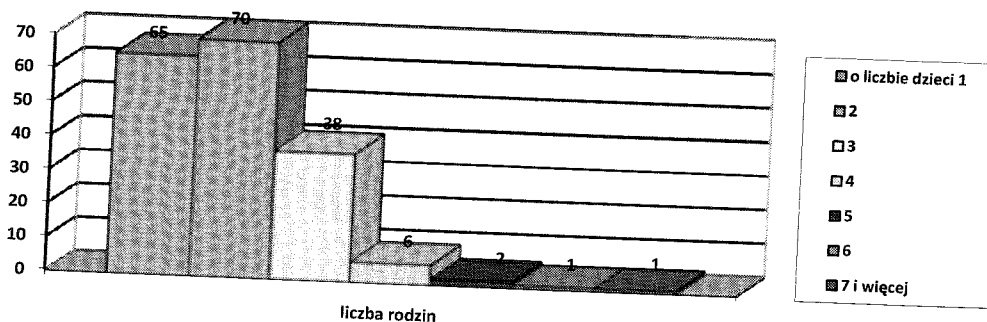
W 2012 roku w porównaniu do 2011 roku liczba klientów korzystających z pomocy ośrodka zwiększyła się o 54 rodziny. Większość osób korzystających ze świadczeń pomocy społecznej to osoby samotne, których było 83, następnie rodziny czteroosobowe - 69 i trzyosobowe - 49. Rodzin pięcioosobowych było - 42, dwuosobowych było 37 natomiast najmniej było rodzin sześcioosobowych i większych bo tylko 32.

Rodzin wielodzietnych, którym udzielono pomocy było 48 (z trojgiem i więcej dzieci). Na 312 rodzin, którym udzielono pomocy w tym 37 to rodziny niepełne. Rodzin emerytów i rencistów korzystających z pomocy ośrodka zarejestrowaliśmy 34, w tym 11 prowadzi jednoosobowe gospodarstwa domowe.

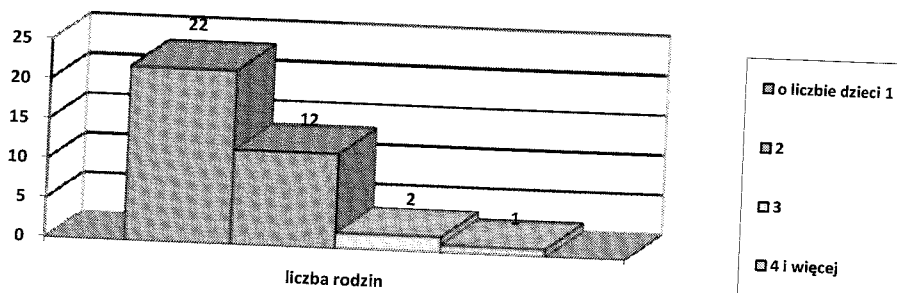
Wykres 1. Rodziny ogółem



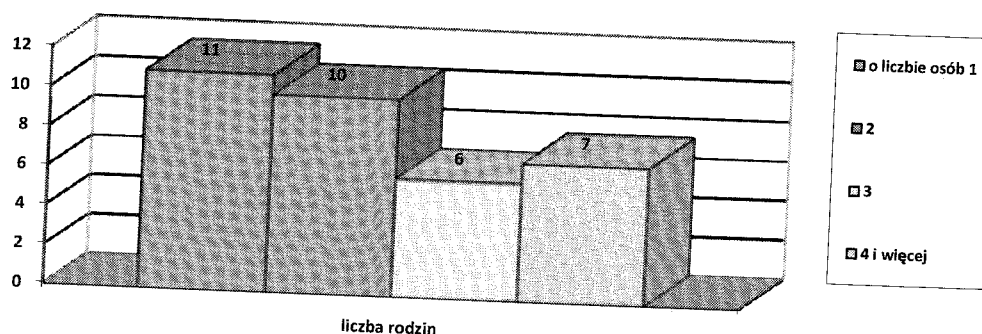
Wykres 2. Rodziny z dziećmi



Wykres 3. Rodziny niepełne



Wykres 4. Rodziny emerytów i rencistów



Taka struktura klientów Ośrodka Pomocy Społecznej odzwierciedla jednocześnie potrzebę utrzymania dotychczasowego poziomu nakładów ponoszonych przez gminę na wsparcie finansowe mieszkańców, gdyż ich sytuacja ekonomiczna w najbliższym czasie nie ulegnie poprawie ze względu na ograniczone możliwości pozyskania dodatkowych dochodów własnych i duże koszty utrzymania.

W zakresie świadczeń realizowanych przez Gminny Ośrodek Pomocy Społecznej w Masłowie wydanych zostały **2 105 decyzje administracyjne w sprawach:**

- 1) pomocy społecznej w ilości **1047** w tym 1 odmowa
- 2) świadczeń rodzinnych w ilości **994** w tym 9 odmów
- 3) funduszu alimentacyjnego w ilości **64** w tym brak odmów

V. DODATKOWA DZIAŁALNOŚĆ PODEJMOWANA przez Gminny Ośrodek Społecznej w Masłowie:

1) realizacja wspólnie z Urzędem Gminy Masłów prac społecznie użytecznych

W ramach Porozumienia ze Starostą Kieleckim Nr 1 z dnia 07.02.2012 r. oraz aneksem Nr 1 z dnia 04.06.2012 r. do prac społecznie użytecznych polegających na pracach porządkowych na terenie Gminy Masłów w 2012 r. skierowanych zostało 30 osób bezrobotnych. Wykorzystano 4580 godzin na łączną kwotę 34.854,00 zł. w tym refundacja z PUP Kielce w wysokości 60% kwoty tj. 20.912,40zł, natomiast ze środków gminy 40% kwoty tj. 13.941,60zł. Bezrobotni przepracowują 10 godzin tygodniowo jednak nie więcej niż 40 godzin miesięcznie. Koszt przepracowanej godziny od marca do maja 2012r. wyniósł - 7,30zł. netto, a od czerwca - 7,70zł.

2) realizacja projektu systemowego

Gminny Ośrodek Pomocy Społecznej w Masłowie kontynuował IV edycję projektu systemowego w ramach Programu Operacyjnego Kapitał Ludzki - Priorytet VII Poddziałanie 7.1.1 - "Rozwój i upowszechnianie aktywnej integracji przez ośrodki pn. **"Program aktywizacji społeczno-zawodowej bezrobotnych w gminie Masłów" współfinansowany ze środków Unii Europejskiej oraz Europejskiego Funduszu Społecznego.** Wysokość środków rozliczonych wynosiła **168.363,07zł.** w tym dotacja w wysokości 150.663,01 zł. oraz środki własne gminy w wysokości 17.700,06 zł. Projekt miał na celu aktywizację osób bezrobotnych, korzystających ze świadczeń pomocy społecznej, którzy byli w wieku aktywności zawodowej, w szczególności o niskich lub zdezaktualizowanych kwalifikacjach zawodowych w wieku 20-53 lat.

W ramach projektu indywidualnymi kontraktami socjalnymi objętych zostało 15 osób, które są gotowe na dokonywanie zmian, chętne do współpracy oraz spełniające wymogi dotyczące grup docelowych Programu Operacyjnego Kapitał Ludzki zgodnie z wytycznymi związanymi z realizacją projektów systemowych. Projekt systemowy jest formą pracy z klientami pomocy społecznej, jest wyzwaniem dla kadry Ośrodka Pomocy Społecznej w Masłowie, efekty wspólnych wysiłków będą zauważalne przez poprawę sytuacji uczestników projektu i ich rodzin.

W ramach projektu przeszkolono 8 mężczyzn w zakresie: „Technolog robót wykończeniowych” i 7 kobiet w zakresie: „Opiekun osób starszych i niepełnosprawnych” oraz Trening wizażu”. Ponadto 15 osób brało udział w szkoleniu w zakresie: „Trening kompetencji i umiejętności społecznych”. Osoby biorące udział skorzystały z usług doradcy zawodowego. Wszystkie osoby

przystępujące do projektu ukończyły go, co zostało potwierdzone uzyskaniem zaświadczeń oraz dyplomów.

3) Asystent rodziny:

Gminny Ośrodek Pomocy Społecznej w Masłowie w ramach ogłoszonego konkursu przez Ministra Pracy i Polityki Społecznej w ramach „Resortowego programu wspierania rodziny i systemu pieczy zastępczej na rok 2012 „Asystent rodziny” zatrudnił od 11-06-2012r. asystenta rodziny (finansowanie w całości z budżetu państwa- dotacja otrzymana z dwóch konkursów) który w 2012r. objął opieką łącznie 8 rodzin z problemami opiekuńczo wychowawczymi w tym 3 rodziny biologiczne dzieci umieszczonych w pieczy zastępczej. Zgodnie z umową nr 24/2012 z dnia 31-07-2012r. oraz aneksu Nr 1 z dnia 05-11-2012r. wykonanie zadania wynosiło: 16 692,06 zł., dotacja przekazana 16 692,00zł. zwrot niewykorzystanych środków 6,94zł. odsetki 52,79 zł. Ponadto ze środków własnych gminy wydatkowano kwotę 2.000,00zł. na zakup komputera wraz z oprogramowaniem dla asystenta rodziny. Zatrudnienie asystenta rodziny wynika z nowo nałożonego obowiązku na samorząd terytorialny przez ustawę z dnia 9 czerwca 2011 roku o wspieraniu rodziny i systemie pieczy zastępczej (tekst jednolity Dz.U. z 2013r., poz. 135)

4) współpraca z Centrum Integracji Społecznej

W ramach zawartego w dniu **18.08.2011r** Porozumienia Nr 1/2011r. pomiędzy Gmina Masłów, a Caritas Kielecka Centrum Integracji Społecznej w Kielcach zostały określone zasady współpracy Gminy i Centrum przy realizacji zadań określonych w ustawie z dnia 13 czerwca 2003r. o zatrudnieniu socjalnym (Dz.U. z 2003r. Nr 122, poz. 1143 z późn. zm.) w odniesieniu do beneficjentów zamieszkujących na terenie Gminy. Do Centrum Integracji Społecznej w 2012r. zostały skierowane 2 osoby. W ramach zawartego porozumienia: Centrum realizuje Indywidualny Program Zatrudnienia Socjalnego dla uczestników skierowanych i zakwalifikowanych do programu, zapewniając im:

1. bezpieczne i higieniczne warunki uczestnictwa, w tym środki ochrony indywidualnej, szkolenie w zakresie bezpieczeństwa i higieny pracy oraz przeprowadzenie odpowiednich badań lekarskich
2. korzystanie z pomocy indywidualnej oraz terapii grupowej
3. pomoc socjalną oraz psychologiczną
4. możliwość skorzystania z doradztwa zawodowego
5. wydawanie nieodpłatnie jednego posiłku dziennie
6. wypłatę świadczenia integracyjnego oraz pozostałych usług w ramach reintegracji społecznej i zawodowej na zasadach określonych w ustawie

z dnia 13 czerwca 2003 o zatrudnieniu socjalnym (Dz. U. z 2003 r., nr 122, poz. 1143 z póź. zm.) i Regulaminie Centrum.

Gmina zgłasza do ubezpieczenia zdrowotnego osoby zgodnie z Ustawą z dnia 27 sierpnia 2004r. o świadczeniach opieki zdrowotnej finansowanych ze środków publicznych (Dz. U. Nr 210, poz. 2135, z późn. zm.), którym wydała opinie kierujące do uczestnictwa w zajęciach w Centrum zgodnie z Ustawą o zatrudnieniu socjalnym z dnia 13.06.2003r. (Dz. U. z 2003r., nr 122, 1143 z późniejszymi zmianami). Koszt ze strony Gminy od jednego uczestnika realizującego Indywidualny Program Zatrudnienia Socjalnego wynosi 39,96 zł. miesięcznie.

- 5) W dniach 06.08 – 19.08.2012r.** odbyły się kolonie w Ośrodku Wypoczynkowym „Świerk” w Zakopanem organizowane na zlecenie Kuratorium Oświaty w Kielcach przez Stowarzyszenie Nauczycieli i Wychowawców w Kielcach, które skierowane były do dzieci z terenów wiejskich, pochodzących z rodzin o niskich dochodach. Zadaniem Gminnego Ośrodka Pomocy Społecznej w Masłowie była wytypowanie 6 dzieci z terenu Gminy Masłów.
- 6)** Gminny Ośrodek Pomocy Społecznej w Masłowie był współorganizatorem organizowanych przez Związek Młodzieży Wiejskiej kolonii skierowanych do dzieci rolników. Kolonie odbyły się w dwóch terminach: 02-15 lipca 2012r oraz od 30 lipca do 12 sierpnia 2012r. w Ośrodku Szkoleniowo – Wychowawczym „Ignacówka” w Pobierowie. W koloniach uczestniczyło 26 dzieci z terenu Gminy Masłów. Zadaniem Gminnego Ośrodka Pomocy Społecznej w Masłowie była rekrutacja dzieci oraz współpraca z KRUS-Kielce.
- 7)** W dniach od 8 do 19 października 2012r. odbył się organizowany po raz pierwszy na terenie Gminy Masłów **„Tydzień dla zdrowia”** skierowany do mieszkańców Naszej Gminy. Celem akcji było utrwalanie wśród mieszkańców prawidłowych wzorców zdrowego stylu życia jako elementu kultury i zasad funkcjonowania społeczeństwa. Zgodnie z przyjętym harmonogramem „Tydzień dla zdrowia” na terenie Gminy Masłów w dniach 08-09 października 2012r. odbyły się pogadanki w zakresie chorób nowotworowych: rak piersi, rak szyjki macicy oraz nauka samobadania piersi na fantomach. Spotkania odbyły się w Sołectwach: Masłów Drugi, Wola Kopcowa, Masłów Pierwszy, Mąchocice-Scholasteria, Dąbrowa. Uczestniczyło w nich 75 osób. Spotkania prowadziły Panie z Wojewódzkiego Ośrodka Koordynującego Populacyjny Program Wczesnego Wykrywania Raka Piersi oraz Profilaktyki i Wczesnego Wykrywania Raka Szyjki Macicy. Kolejnym działaniem cyklu było zorganizowanie badań mammograficznych i cytologicznych wśród kobiet. Hasłem przewodnim programu jest „Badam się więc mam pewność”.

Następne działania „Tygodnia dla zdrowia” dotyczyły uczniów szkół gimnazjalnych, czego efektem było spotkanie w dniu 17 października 2012r. w Centrum Edukacyjnym- Szklany Dom w Ciekotach w zakresie:

- a) przedstawienia działalności Świętokrzyskiego Centrum Profilaktyki i Edukacji w Kielcach skierowanej do uczniów klas gimnazjalnych;
- b) spotkania uczniów ze strażnikiem Komendy Straży Miejskiej w Kielcach wraz ze swoim psem, który jest wyszkolony w zakresie poszukiwania narkotyków i innych substancji odurzających. Prelegent poinformował uczniów o wykonywanej przez siebie pracy, zdaniach Komendy Straży Miejskiej oraz sposobach pracy z psem tropiącym. Ponadto poinformował młodzież o konsekwencjach prawnych związanych z paleniem i piciem alkoholu w miejscach publicznych;
- c) przedstawiono „Prewencje nowotworów złośliwych w ujęciu Europejskiego Kodeksu Walki z Rakiem”, piramidę zdrowia, szkodliwość złego odżywiania jak również zwróciła uwagę na znaczenie codziennego wysiłku fizycznego dla utrzymania organizmu w dobrej formie. Poruszona została również temat biernego palenia i jego szkodliwości. Każdy z uczniów otrzymał „Kodeks walki z rakiem”;
- d) zobrazowano temat „*Wszystko co powinieneś wiedzieć o HIV/AIDS?*” bez względu na to, gdzie mieszkasz i pracujesz. Dlaczego musisz mieć wiedzę na temat HIV i AIDS?, ponieważ liczba osób zagrożonych na AIDS, wciąż wzrasta. Istotny jest również fakt, że wbrew temu, co często mówią ludzie, każdy- bez względu na swoją przynależność rasową, religijną lub orientację seksualną- może ulec zakażeniu. W związku z tym wiedza na temat HIV i AIDS jest niezbędna każdemu człowiekowi. Uczniowie otrzymali publikację wydaną przez Krajowe Centrum ds.AIDS w Warszawie;
- e) przedstawiono „*Kampanię społeczną- Narkotyki? Na co mi to. Odleć z nami, nie z narkotykami*”. Organizatorzy kampanii chcą przekonać młodych ludzi, że aby pozytywnie realizować się w życiu, nie trzeba wspomagać się substancjami psychoaktywnymi. Szczegóły na temat kampanii znajdują się również na stronie <http://nacomito.com.pl/> oraz www.facebook.com/nacomito. Warto tam zajrzeć!;
- f) zaprezentowano uczniom „*Szkodliwość palenia tytoniu*” oraz STOP HCV. Słowo „HCV” oznacza wirusowe zapalenie wątroby typu C wywołujące chorobę zakaźną. Nazywany jest „cichym zabójcą”, gdyż działa w ukryciu, a choroba przebiega bezobjawowo. Wirus ten został zaliczony do klasy 1 czynników wywołujących nowotwory. HCV przenosi się przez krew. Do zakażenia może dojść podczas uszkodzenia skóry lub błon śluzowych. Wykrycie zakażenia HCV nie jest

„wyrokiem”- można je skutecznie leczyć!!! Leczenie trwa średnio od 24 do 48 tygodni;

- g) uczniom wyświetlono prezentację multimedialną „Gimnazjalisto żyj zdrowo bez nałogów”. Przekazywane podczas spotkania informacje spotkały się z dużym zainteresowaniem wśród młodzieży.

Wyżej wymienione działania stanowią cykl działań profilaktycznych realizowanych przez Gminną Komisję ds. Profilaktyki i Rozwiązywania Problemów Alkoholowych w ścisłej współpracy z Gminnym Ośrodkiem Pomocy Społecznej w Masłowie.

- 8)** W dniu 19 grudnia 2012 roku po raz pierwszy odbyła się Wigilia organizowana przez Wójta Gminy Masłów mgr inż. Ryszarda Pazere oraz Gminny Ośrodek Pomocy Społecznej w Masłowie dla osób samotnych, niepełnosprawnych, bezdomnych. Spotkanie wigilijne odbyło się w „Szkłany Dom” w Ciekotach. Zaproszonych zostało ponad 80 mieszkańców Gminy Masłów. Z zaproszenia skorzystało ponad 30 osób. Spotkanie wigilijne uświetniły kolędy i pastoralki w wykonaniu chóru parafii Najświętszej Marii Panny Matki Kościoła w Dąbrowie oraz jasełka przygotowane przez uczniów Szkoły Podstawowej w Mącholicach-Scholasterii.

9) Zespołu Interdyscyplinarnego

W związku z nałożonym przez ustawę z dnia 29 lipca 2005r. o przeciwdziałaniu przemocy w rodzinie (Dz.U. z 2005r. Nr 180, poz. 1493 z późn. zm.) Wójt Gminy Masłów Zarządzeniem Nr 69/2011 z dnia 30 maja 2011r. powołał Zespół Interdyscyplinarny do realizacji zadań związanych z przeciwdziałaniem przemocy, którego obsługą zajmuje się Gminny Ośrodek Pomocy Społecznej w Masłowie. Zespół Interdyscyplinarny liczy 20 osób w skład, którego wchodzi przedstawiciel: pomocy społecznej, służby zdrowia, oświaty, sądu, starostwa, organizacji pozarządowych

W 2012r. odbyły się **4** spotkania Zespołu Interdyscyplinarnego. W 2012r. założono **8** Niebieskich Kart(w tym **2** karty założyła Policja, a **6** kart pracownicy GOPS Masłów) w ramach, których odbyło się **28** posiedzeń grup roboczych. Wszyscy członkowie Zespołu Interdyscyplinarnego uczestniczą w posiedzeniach w ramach oddelegowania oraz zawartych porozumień. Ponadto w ramach działań Zespołu Interdyscyplinarnego:

- a) ramach Tygodnia Pomocy Ofiarom Przestępstw trwającego w dniach 20-25 lutego 2012r. w Gminnym Ośrodku Pomocy Społecznej w Masłowie w dniu 23 lutego 2012r. odbyły się bezpłatne porady prawne, psychologiczne i socjalne;
- b) zorganizowano bezpłatne porady prawne, które odbyły się w dniu: 29 maja 2012r. oraz 18 lipca 2012r. Mieszkańcy Gminy Masłów mogli skorzystać z bezpłatnych porad prawnych, psychologicznych oraz socjalnych;

- c) rozpowszechniono informację o instytucjach oraz możliwościach udzielania pomocy w środowisku lokalnym (w zakresie przemocy) – opracowanie i dystrybucja plakatów i ulotek informacyjnych na terenie Gminy Masłów;
- d) umieszczenie na stronie internetowej www.gops-maslow.pl /zakładka: Przemoc-Zespół Interdyscyplinarny/ informacji dotyczących form i sposobów udzielania pomocy osobom dotkniętym przemocą;
- e) informacja o siedzibie Zespołu Interdyscyplinarnego została umieszczona w wydany przez Komisję ds. Profilaktyki i Rozwiązywania Problemów Alkoholowych w Masłowie kalendarzu na 2013r.

10) strona internetowa

Gminny Ośrodek Pomocy Społecznej w Masłowie prowadzi stronę internetową (www.gops-maslow.pl) na której na bieżąco umieszczane są aktualne informacje. Serwis ten poświęcony jest działalności Gminnego Ośrodka Pomocy Społecznej w Masłowie. Ma za zadanie ułatwić dostęp do istotnych dokumentów związanych z uzyskaniem pomocy społecznej, świadczeń rodzinnych oraz funduszu alimentacyjnego. Na naszej stronie można zapoznać się również z zadaniami realizowanymi przez Gminny Ośrodek Pomocy Społecznej w Masłowie.

11) udział pracowników w szkoleniach w ramach Europejskiego Funduszu Społecznego

1. W 2012 roku Regionalny Ośrodek Polityki Społecznej Urzędu Marszałkowskiego Województwa Świętokrzyskiego w Kielcach w ramach projektu systemowego „Edukacja receptą na lepsze jutro” organizował szereg szkoleń współfinansowanych przez Unię Europejską w ramach Europejskiego Funduszu Społecznego m.in.:
 - a) „Ocena zasobów pomocy społecznej”
 - b) „Bezpieczeństwo pracowników służb socjalnych + pierwsza pomoc przedlekarska”
 - c) „Praca w Zespołach Interdyscyplinarnych”
 - d) „Asystent Rodziny”
2. Ponadto pracownicy brali udział w następujących szkoleniach:
 - a) „Zamknięcie ksiąg rachunkowych za 2011 rok”
 - b) „ Zakładowy Fundusz Świadczeń socjalnych”
 - c) Świadczenia Rodzinne i Fundusz Alimentacyjny – Nowelizacja
 - d) „Nowoczesny samorząd: Budowanie wizerunku samorządu poprzez rozwiązywanie problemów społecznych”
 - e) „Nowa instrukcja kancelaryjna”
 - f) „Pomoc społeczna 2012 – aktualne problemy

- g) „Poznaj swoje prawa – seminarium z prawa pracy dla kobiet”
 - h) „Decydujmy razem. Wzmocnienie mechanizmów partycypacyjnych w kreowaniu wdrażaniu polityk publicznych oraz podejmowaniu decyzji publicznych”
 - i) „Organizacja archiwum zakładowego i składnicy akt w świetle nowych przepisów – porządkowanie, przejmowanie, ewidencjonowanie, przechowywanie i ochrona dokumentacji”
 - j) „Metody aktywizacji zawodowej osób niepełnosprawnych i 45+ w ramach POKL”
 - k) „Zasady równości kobiet i mężczyzn w projektach EFS”
 - l) „Nowa instrukcja kancelaryjna, metryczki administracyjne”
 - m) „Praca socjalna z rodziną o problemach opiekuńczo-wychowawczych w systemie określonym przepisami ustawy z dnia 9 czerwca 2011 roku o wspieraniu rodziny i systemie pieczy zastępczej”
 - n) „Tworzenie i archiwizowanie dokumentów w instytucjach opieki oraz pomocy społecznej”
 - o) „zaciąganie zobowiązań a odpowiedzialność za naruszenie dyscypliny finansów publicznych”
- 12)** W ramach realizacji ustawy z dnia 27 sierpnia 2004r. o świadczeniach opieki zdrowotnej finansowanych ze środków publicznych przygotowano **12** decyzji.
- 13)** W ramach realizacji ustawy z dnia 21 czerwca 2001r. o dodatkach mieszkaniowych (tekst jednolity Dz. U. z 2001r. Nr 71 poz. 734 z późn. zm.) zrealizowanych zostało 3 decyzje na kwotę 2.371,83zł dla 3 rodzin w tym 11 świadczeń w formie dodatku mieszkaniowego.

VI. WYDATKI JEDNOSTKI

Plan finansowy Gminnego Ośrodka Pomocy Społecznej w Masłowie wg. stanu na dzień 31 grudzień 2012r. wynosił **4.775.135** zł., a wydatki stanowiły kwotę **4.705.199,38** zł. (wykonanie stanowiło 98, 54%) z czego:

- 1) dotacja celowa wynosiła **4.001.247,89** zł. co stanowi 85,04% całości wydatków;
- 2) środki własne gminy wynosiły **703.951,49** zł, co stanowi 6,68% całości wydatków

Ponadto do budżetu Gminy w 2012r. wpłynęły dochody w wysokości **20.510,78zł.** z tytułu:

- ✓ odpłatności rodziny za pobyt w domu pomocy społecznej w kwocie 17.265,00zł. (całość wydatków wynosiła 187.918,05zł.)

- ✓ odpłatność za usługi opiekuńcze w kwocie 1.887,58 zł. (całość wydatków poniesionych za usługi opiekuńcze wynosiły 29.819,49zł.)
- ✓ zwrot zasiłku okresowego w kwocie 1.358,20 zł z tego własne: 603,64 zł, dotacja: 754,56 zł (całość wydatków poniesionych na zasiłki okresowe wynosiły 108.236,29 zł)

Wykonanie w poszczególnych rozdziałach przedstawiało się następująco:

- rozd. 85202 „Domy Pomocy Społecznej” wynosił 187.955,15 zł
- rozd. 85203 „Ośrodki Wsparcia” wynosił 12.920,00 zł
- rozd. 85205 „Zadania w zakresie przeciwdziałania przemocy w rodzinie” wyniósł 3.241,08 zł
- rozd. 85206 „Wspieranie rodziny” wyniósł 18.692,06 zł
- rozd. 85212 „Świadczenia rodzinne” wynosił 3.280.189,74 zł
- rozd. 85213 „Składka zdrowotna” wynosił 22.160,89 zł
- rozd. 85214 „Zasiłki i pomoc w naturze oraz składki na ubezpieczenie emerytalne i rentowe” wynosił 171.117,00zł
- rozd. 85215 „Dodatki mieszkaniowe” wynosił 4.994,78 zł
- rozd. 85216 „Zasiłki stałe” wynosił 148.621,93 zł
- rozd. 85219 „Ośrodki pomocy społecznej” wynosił 383.669,19 zł
- rozd. 85220 „Jednostki specjalnego poradnictwa, mieszkania chronione i ośrodki interwencji kryzysowej” wynosił 2.051,00 zł
- rozd. 85228 „Usługi opiekuńcze i specjalistyczne usługi opiekuńcze” wynosił 29.819,49 zł
- rozd. 85295 „Pozostała działalność” wynosił 271.344,00 zł
- rozd. 85395 „Pozostałe zadania w zakresie polityki społecznej” wynosił 168.363,07 zł

VII. KIERUNKI DZIAŁANIA GMINNEGO OŚRODKA POMOCY SPOŁECZNEJ W MASŁOWIE W ZAKRESIE ROZWIĄZYWANIA PROBLEMÓW SPOŁECZNYCH NA 2013 ROK

Gminny Ośrodek Pomocy Społecznej w Masłowie w wyniku rozeznania środowiska planuje w roku 2013 wydatkować kwotę przyjętą w budżecie Gminy, która wynosi **4 826 887, 00 zł** na następujące działania:

1. Na rzecz rodziny:

- a) umożliwienie osobom i rodzinom przezwyciężenia trudnych sytuacji życiowych, których nie są w stanie pokonać, wykorzystując własne środki, możliwości i uprawnienia oraz zapobieganie powstawaniu takich sytuacji;

- b) informowanie społeczności lokalnej o zasadach funkcjonowania systemu pomocy społecznej;
 - c) praca socjalna – planowanie i długotrwałe działania na rzecz wzmocnienia bądź odzyskania zdolności do funkcjonowania w społeczeństwie;
 - d) kontynuacja projektu systemowego pn. "Program aktywizacji społeczno-zawodowej bezrobotnych w gminie Masłów" - aktywizacja osób bezrobotnych;
 - e) realizacja zadań wynikających z ustawy z dnia 9 czerwca 2011r. o wspieraniu rodziny i systemie pieczy zastępczej.
- a) Pomoc**
- a) pomoc finansowa i niefinansowa wynikająca z ustawy o pomocy społecznej;
 - b) realizacja finansowa zleconych zadań min. świadczenia rodzinne i fundusz alimentacyjny;
 - c) prowadzenie analiz na temat przyczyn i rozmiarów niekorzystnych zjawisk społecznych, rodzących zapotrzebowanie na świadczenia pomocy społecznej;
 - d) zapewnienie warunków do zaspokojenia potrzeb bytowych, zdrowotnych i społecznych dla osób starszych i niepełnosprawnych niemogących zaspokoić ich we własnym zakresie;
 - e) usługi opiekuńcze realizowane w domach podopiecznych;
 - f) poradnictwo zawodowe.

Kierunki działania Gminnego Ośrodka Pomocy Społecznej w Masłowie są zgodne z przepisami, posiadanymi środkami finansowymi i zasobami ludzkimi.

Za współpracę z Gminnym Ośrodkiem Pomocy Społecznej w Masłowie serdecznie dziękuję wszystkim osobom i instytucjom, które wspierają naszą pracę i starają się z nami wspólnie rozwiązywać problemy rodzin.

KIEROWNIK
Gminnego Ośrodka Pomocy Społecznej
w Masłowie
mgr Monika Dolezińska