

***Sprawozdanie z działalności  
Gminnego Ośrodka Pomocy Społecznej  
w Masłowie  
za 2009 rok***

Opracowała:

mgr Monika Dolezińska  
Kierownik GOPS Masłów

Spis treści:

	str.
<i>I. Zasady funkcjonowania</i> .....	3
<i>II. Zasady udzielania pomocy</i> .....	4
<i>III. Świadczenia niefinansowe z pomocy społecznej</i> .....	8
<i>IV. Rzeczywista liczba rodzin i osób objętych pomocą społeczną</i> .....	12
<i>V. Kierunki działania GOPS Masłów w zakresie rozwiązywania problemów społecznych na 2010 rok</i> .....	17

## **I. ZASADY FUNKCJONOWANIA**

**Zgodnie z zapisem – art. 110 ust. 9 ustawy o pomocy społecznej z dnia 12 marca 2004 roku ( Dz. U. z 2009 r. Nr 175 poz. 1362 z późn. zm.) „Kierownik ośrodka pomocy społecznej składa radzie gminy całoroczne sprawozdanie z działalności oraz przedstawia potrzeby w zakresie pomocy społecznej.”**

**Niniejsze sprawozdanie zawiera opis najważniejszych działań podejmowanych przez ośrodek w 2009 roku oraz informacje pozwalające określić najważniejsze zadania do wykonania w 2010 roku.**

1) Podstawowym aktem regulującym zakres i sposób funkcjonowania pomocy społecznej jest ustawa z dnia 12 marca 2004r. o pomocy społecznej (tekst jednolity Dz. U. z 2009r. Nr 175, poz. 1362 z późn.zm.) w zakresie której podejmowane są działania dot. pomocy społecznej, a w szczególności:

- a) diagnozowanie i ocena potrzeb jednostek, grup lub środowisk wymagających interwencji socjalnej,
- b) udzielenie i organizowanie świadczeń pomocy społecznej w formie pieniężnej, w naturze, w usługach,
- c) organizowanie działalności w zakresie spraw opiekuńczo – wychowawczych,
- d) współpracę i koordynację działań na rzecz zaspokajania potrzeb osób wymagających pomocy prowadzonych przez organizacje i osoby fizyczne.

2) W oparciu o ustawę z dnia 28 listopada 2003r. o świadczeniach rodzinnych (tekst jednolity: Dz.U. z 2006r. Nr 139, poz.992 z późn. zm.) oraz ustawę z dnia 7 września 2007r. o pomocy osobom uprawnionym do alimentów (tekst jednolity Dz.U. z 2009r. Nr 1, poz. 7) prowadzone jest postępowania w sprawie:

- przyznania i wypłacania świadczeń rodzinnych,
- przyznania i wypłaty świadczeń z funduszu alimentacyjnego,
- dłużników alimentacyjnych

Pomoc społeczna definiowana jest w ustawie jako „instytucja polityki społecznej państwa mająca na celu umożliwienie osobom i rodzinom przezwycięzenie trudnych sytuacji życiowych, których nie są one w stanie pokonać, wykorzystując własne środki, możliwości i uprawnienia.”

Pomoc społeczna opiera się na działaniach formalnie zorganizowanych. Jest to instytucja zatrudniająca wyspecjalizowany personel, realizujący cele i zadania w określonych strukturach organizacyjnych.

Usługi pomocy społecznej wskazują na impersonalny charakter, wyznaczony przez ustalone kryteria. Są to formalno- prawne warunki, jakie świadczeniobiorca powinien spełniać, aby otrzymać pomoc. Świadczenia pomocy cechuje regularność udzielanej pomocy.

Celem pomocy społecznej jest zaspakajanie niezbędnych potrzeb życiowych osób i rodzin. W chwili, gdy człowiek pozostaje bezradny wobec narastających problemów może zgłosić się do instytucji pomocy społecznej. Jednostka jest traktowana jako podmiot oddziaływań socjalnych, zaspakajających wszelkie potrzeby- od potrzeb fizjologicznych poczynając a na potrzebach rozwoju i samorealizacji kończąc. Wszechstronne spojrzenie na ludzkie potrzeby i podejmowanie działań w celu ich zaspokojeniu wiąże się z koniecznością prowadzenia pracy socjalnej, z zastosowaniem specyficznej metody interwencji stosowanej w pomocy społecznej.

Instytucja pomocy społecznej świadczy usługi bezpośrednio, to znaczy przeznaczone dla konkretnych jednostek i rodzin.

Pracownik socjalny ma za zadanie zidentyfikować potrzeby, zdiagnozować sytuację osób potrzebujących i opracować plan pomocy.

Instytucja pomocy społecznej realizuje cele polityki społecznej formułowane na poziomie strukturalnym, jak również operacjonalizuje zadania własne oraz zlecone na płaszczyźnie praktyki profesjonalnej.

## **II. ZASADY UDZIELANIA POMOCY**

**1.** O pomoc finansową mogą starać się osoby, które spełniają warunki określone w ustawie o pomocy społecznej tj.:

- trudna sytuacja życiowa
- trudna sytuacja finansowa

przy czym oba warunki muszą być spełnione jednocześnie

Prawo do świadczeń z pomocy społecznej, na podstawie art. 7 ustawy o pomocy społecznej z dnia 12 marca 2004 roku, przysługuje osobom i rodzinom **z powodu przyczyn (trudna sytuacja życiowa)**, do których należą:

1. sieroctwo
2. bezdomność
3. bezrobocie
4. niepełnosprawność
5. długotrwała lub ciężka choroba
6. przemoc w rodzinie
7. potrzeby ochrony ofiar handlu ludźmi
8. potrzeba ochrony macierzyństwa lub wielodzietność
9. bezradność w sprawach opiekuńczo-wychowawczych i prowadzeniu gospodarstwa domowego, zwłaszcza w rodzinach niepełnych i wielodzietnych

10. brak umiejętności w przystosowaniu do życia młodzieży opuszczającej placówki opiekuńczo-wychowawcze
11. trudności w integracji cudzoziemców którzy uzyskali w Rzeczypospolitej Polskiej status uchodźcy lub ochronę uzupełniającą
12. trudności w przystosowaniu do życia po zwolnieniu z zakładu karnego
13. alkoholizm lub narkomania
14. zdarzenia losowe i sytuacje kryzysowe
15. klęska żywiołowa lub ekologiczna

*Uzyskanie prawa do świadczeń pieniężnych ( trudna sytuacja finansowa):*

Miesięczny dochód osoby lub rodziny ubiegającej się o pomoc nie może być wyższy od kwoty określonej w ustawie o pomocy społecznej /tzw. kryterium dochodowe ustalone zgodnie z art.8 ust. 1 / wynosi odpowiednio:

- dla osoby samotnie gospodarującej, której dochód nie może przekraczać kwoty **477 zł**
- dla osoby osoba w rodzinie, w której dochód na osobę nie przekracza kwoty **351 zł**

Świadczenia z pomocy społecznej finansowane są z dwóch źródeł: budżetu wojewody ( dotacja celowa) oraz budżetu gminy ( środki własne gminy).

Każda z gwarantowanych przez ustawę form pomocy wymaga zarówno klasyfikacji przypadku do odpowiedniej kategorii i zadań, jak i spełnienia kryterium dochodowego.

**Tab.1.** Udzielone świadczenia z zadań zleconych gminom realizowane przez Gminny Ośrodek Pomocy Społecznej w Masłowie w 2009 roku

<i>Forma pomocy</i>	<i>Liczba osób którym przyznano świadczenia</i>	<i>Liczba świadczeń</i>	<i>Kwota świadczeń w zł.</i>
zasiłek stały	33	305	95.182
Składka na ubezpiecz. zdrowotne od zasiłków stałych	21	197	7.058
Zasiłki celowe na pokrycie wydatków związanych z klęską żywiołową lub ekologiczną	0	0	0
<b>Razem zadania zlecone</b>	<b>54</b>	<b>502</b>	<b>102.240</b>

**Tab.2.** Udzielone świadczenia z zadań własnych gminy realizowane przez Gminny Ośrodek Pomocy Społecznej w Masłowie w 2009 roku

<i>Forma pomocy</i>	<i>Liczba osób którym przyznano świadczenia</i>	<i>Liczba świadczeń</i>	<i>Kwota świadczeń w zł.</i>
zasiłek celowy na pokrycie wydatków związanych ze zdarzeniem losowym	4	4	3 532
schronienie	2	200	3 862
sprawienie pogrzebu	0	0	0
zasiłki celowe i w naturze	280	0	57 463
w tym zasiłki specjalne celowe	19	24	4 900
zasiłek celowy w formie biletu kredytowego	0	0	0
zasiłek celowy programu wieloletniego „Pomoc państwa w zakresie dożywiania”.- dotacja celowa do zadań własnych	592	2 067	237 282
zasiłek okresowy	97	254	93 806
<b>Razem:</b>	<b>975</b>	<b>2 549</b>	<b>395 945</b>
Usługi opiekuńcze- zlecone dla PCK	3	2 982	33 545
Odpłatność gminy za skierowanie dziecka do Ośrodka Wsparcia zgodnie z porozumieniem między Gminą Masłów a Miastem Kielce	1	214	9 523
Odpłatność gminy za pobyt w domu pomocy społecznej	3	29	43 980
<b>Ogółem:</b>	<b>982</b>	<b>5774</b>	<b>482 993</b>

Zwłaszcza przy zasiłkach okresowych stosowany jest w pracy socjalnej *kontrakt socjalny*, a więc umowa dwustronna zawierana przez pracownika socjalnego i klienta pomocy społecznej. Kontrakt jest zobowiązaniem obydwu stron do podjęcia działań. Celem kontraktu jest ustalenie jak najbardziej skutecznej drogi wyjścia rodziny z trudnej sytuacji bytowej. W 2009r. zostało zawartych 39 kontrakty socjalne w których zostało objętych 34 osoby.

2. Gminny Ośrodek Pomocy Społecznej w Masłowie dla osób zamieszkałych na terenie gminy Masłów jest jedynym organem realizującym świadczenia rodzinne zgodnie z ustawą z dnia 28 listopada 2003r. o świadczeniach rodzinnych którymi są:

1. zasiłki rodzinne oraz dodatki do zasiłków rodzinnych
2. świadczenia opiekuńcze: zasiłek pielęgnacyjny, świadczenie pielęgnacyjne
3. jednorazowa zapomoga z tytułu urodzenia się dziecka

System świadczeń rodzinnych tworzony jest jako system poza ubezpieczeniowych świadczeń społecznych finansowanych ze środków budżetu państwa- dotacja celowa.

**Tab. 3** Wydatki na świadczenia rodzinne w ramach zadań zleconych w Gminnym Ośrodku Pomocy Społecznej w Masłowie realizowane w 2009 r.

<i>Forma pomocy</i>	<i>Średniomiesięczna liczba świadczeniobiorców</i>	<i>Kwota świadczeń roczna w zł.</i>
<b>1. Zasiłek rodzinny</b>	<b>747</b>	<b>1 041 225</b>
<b>2. Dodatek do zasiłku rodzinnego z tytułu:</b>	<b>X</b>	<b>1 006 810</b>
urodzenia dziecka	7	88 000
opieki nad dzieckiem w okresie korzystania z urlopu wychowawczego	64	302 040
samotnego wychowywania dziecka	47	99 930
kształcenia i rehabilitacji dziecka niepełnosprawnego	69	64 540
rozpoczęcia roku szkolnego	81	97 700
podjęcie przez dziecko nauki w szkole poza miejscem zamieszkania	263	146 280
wychowywania w rodzinie wielodzietnej	217	208 320
<b>3. Zasiłek pielęgnacyjny</b>	<b>188</b>	<b>345 168</b>
<b>4. Świadczenie pielęgnacyjne</b>	<b>15</b>	<b>78 500</b>
<i>Składka społeczna od świadczenia pielęgnacyjnego</i>	<b>13</b>	<b>17 251</b>
<i>Składka zdrowotna</i>	<b>0</b>	<b>0</b>
<b>5. Jednorazowa zapomoga z tytułu urodzenia dziecka</b>	<b>12</b>	<b>142 000</b>
<b>Ogółem:</b>	<b>X</b>	<b>2 613 703</b>

3. Kolejnym zadaniem realizowanym przez GOPS Masłów jest fundusz alimentacyjny. Świadczenie z funduszu alimentacyjnego mogą otrzymywać osoby na podstawie tytułu wykonawczego jeżeli egzekucja jest bezskuteczna do ukończenia 18 roku życia albo w przypadku gdy osoba uczy się w szkole lub szkole wyższej do ukończenia przez nią 25 roku życia, lub w przypadku posiadania orzeczenia o znacznym stopniu niepełnosprawności – bezterminowo. Prawo do świadczeń z funduszu alimentacyjnego przysługuje, jeżeli dochód rodziny w przeliczeniu na osobę w rodzinie nie przekracza kwoty 725 zł.

Od 1 października 2008 roku obowiązuje ustawa o funduszu alimentacyjnym wprowadzony ustawą z dnia 7 września 2007 roku o pomocy osobom uprawnionym do alimentów ( tekst jednolity Dz. U. z 2009 roku Nr 1, poz. 7 z póź. zm.).

W okresie od stycznia do grudnia 2009 roku wypłacono z funduszu alimentacyjnego świadczenia dla 34 wierzycielek na łączną kwotę 237.785,98 zł. Stan należności na dzień 31.12.2009 roku wyniósł 256.604,18 zł. W 2009 roku wyegzekwowano kwotę 33.699,15 zł.

Zakres zadań obejmuj:

3.1. prowadzenie postępowania wobec dłużników alimentacyjnych, których liczba wynosiła **28** i określa:

3.1.1. stałą współpracę z komornikiem sądowym,

3.1.2. wniosek o przeprowadzenie wywiadu środowiskowego i ustalenie jego sytuacji osobistej i majątkowej

3.1.3. współpraca z powiatowym urzędem pracy w celu aktywizacji dłużnika, kierowanie do prac organizowanych na zasadach robót publicznych,

3.1.4. składanie wniosku do prokuratury o ściganie za przestępstwo określone art. 209 § 1 ustawy z dnia 6 czerwca 1997r.- Kodeks Karny,

3.1.5. składanie wniosku do starosty o zatrzymanie prawa jazdy dłużnika alimentacyjnego,

3.1.6. wytoczenie powództwa przeciwko osobom zobowiązanym w dalszej kolejności na podstawie art. 132 ustawy z dnia 25 lutego 1964r.- Kodeks Rodzinny i Opiekuńczy.

### ***III. ŚWIADCZENIA NIE FINANSOWANE Z POMOCY SPOŁECZNEJ***

*1)* Zgodnie z art. 48 ust. 1 i ust. 4 ustawy o pomocy społecznej pomoc w formie jednego gorącego posiłku dziennie przysługuje osobie, która własnym staraniem nie może go sobie zapewnić.

Zgodnie z ustawą z dnia 29 grudnia 2005r. o ustanowieniu programu wieloletniego "Pomoc państwa w zakresie dożywiania" (Dz.U. z 2005r. Nr 267, poz. 2259) oraz Rozporządzenia Rady Ministrów z dnia 7 lutego 2006r. w sprawie realizacji programu wieloletniego "Pomoc państwa w zakresie dożywiania" /Dz.U. z 2006r. Nr 25, poz. 186 z późn. zm./ realizowane były działania dotyczące w szczególności:



1) zapewnienia pomocy w zakresie dożywiania:

a) dzieciom do 7 roku życia;

b) uczniom do czasu ukończenia szkoły ponadgimnazjalnej;

c) osobom i rodzinom znajdującym się w sytuacjach wymienionych w art. 7 ustawy z dnia 12 marca 2004 r. o pomocy społecznej, w szczególności osobom samotnym, w podeszłym wieku, chorym lub niepełnosprawnym.

Ośrodek otrzymał na ten cel środki finansowe w formie dotacji w wysokości **264.062 zł.**

W ramach realizacji Programu „Pomoc państwa w zakresie dożywiania” osoby uprawnione otrzymują: gorący posiłek lub świadczenie pieniężne na zakup posiłku.

Zgodnie z przyjętymi założeniami Programu świadczenie pieniężne jest przyznawane w przypadku braku możliwości zapewnienia gorącego posiłku (np.: z powodu trudności w dotarciu do jadłodajni) lub, gdy przyznanie pomocy w formie posiłku byłoby nieuzasadnione z uwagi na sytuację zdrowotną osoby uprawnionej (np.: choroba wymagająca stosowania specjalistycznej diety).

W roku 2009 z pomocy w formie dożywiania skorzystało łącznie **993** beneficjentów (zasiłki celowe oraz pokrycie kosztów wyżywienia w stołówkach szkolnych).

Od kilku lat Gminny Ośrodek Pomocy Społecznej w Masłowie, prowadzi dożywianie dzieci z rodzin najuboższych z terenu Naszej gminy. W ubiegłym roku objęto dożywianiem **334 uczniów** w sześciu szkołach podstawowych oraz w 13 placówkach z poza terenu Gminy Masłów do których uczęszczają uczniowie z Gminy Masłów.

**Tab.4 Liczba dzieci korzystających z posiłków z podziałem na placówki w 2009 roku**

<i>Nazwa szkoły-placówki dożywiającej z terenu Gminy Masłów</i>	<i>Liczba świadczeniobiorców liczona raz:</i>	<i>Średni koszt posiłku</i>	<i>Rodzaj posiłku</i>
Szkoła Podstawowa w Brzezinkach, Brzezinki 43, 26-001 Masłów	35	2,60	jedno danie gorące+śniadanie
Zespół Szkół im. Jana Pawła II w Masłowie, Masłów Pierwszy ul. Jana Pawła II 1, 26-001 Masłów	116	2,50	jedno danie gorące
Zespół Szkół w Mąchocicach Kapitulnych, 26-001 Masłów	58	2,60	jedno danie gorące+śniadanie
Szkoła Podstawowa im. Stefana Żeromskiego Mąchocice Scholasteria 56, 26-00 Masłów	48	2,40	jedno danie gorące+śniadanie
Szkoła Podstawowa w Woli Kopcowej, Wola Kopcowa ul. Wspólna 42, 26-001 Masłów	22	4,50	jedno danie gorące (catering)
Szkoła Podstawowa w Masłowie Drugim, Masłów Drugi ul. Krajobrazowa 55, 26-001 Masłów	15	4,50	jedno danie gorące (catering)

Razem szkoły gminne:	294	3,18	XXXXXXXXXX
Dzieci dożywianie w 13 placówkach kieleckich	30	3,86	pełen obiad
	6	1,60	Śniadanie
	4	9,00	całodzienne wyżywienie
Razem szkoły kieleckie:	40	4,82	XXXXXXXXXX
<b>Ogółem:</b>	<b>334</b>	<b>3,95</b>	XXXXXXXXXX

Z rzeczywistej liczby uczniów objętych programem dożywiania wynoszącej 334 uczniów w roku szkolnym 2008/2009 (styczeń-czerwiec 2009r.) oraz 2008/2009 (wrzesień- grudzień 2009r.).

Na ten cel środki finansowe pochodzą z dwóch źródeł: zadania własne i z dotacji celowej budżetu państwa. W 2009 roku była to kwota **110 756.78 zł.** na realizację świadczeń niefinansowych ( dożywianie dzieci w szkołach) w tym:

**49 726 zł. z zadań własnych** oraz **60 863zł. z dotacji rezerwy budżetowej.**

Ponadto świadczenia finansowe w ramach programu stanowiły kwotę **237.282 zł.** i ujęte zostały w tabeli Nr 2. Łączny koszt realizacji Rządowego Programu „Pomoc państwa w zakresie dożywiania” wynosił **348 038.78 zł.**

2) Gminny Ośrodek Pomocy Społecznej w Masłowie w ramach programu „Dostarczenie żywności dla najbardziej potrzebującej ludności Unii Europejskiej” wydał 97 skierowań do Caritas Diecezji Kieleckiej w celu otrzymania żywności.

3) W związku z nowelizacją ustawy z dnia 24 stycznia 1991 roku o kombatantach oraz niektórych osobach będących ofiarami represji wojennych i okresu powojennego ( Dz. U. z 2002 r. Nr 42 poz. 371 z późn. zm.) kierownik ośrodka pomocy społecznej zobowiązany został do wydawania stanowisk dla osób ubiegających się o udzielenie pomocy pieniężnej ze środków budżetowych znajdujących się w dyspozycji kierownika Urzędu do Spraw Kombatantów i Osób Represjonowanych. Stanowisko to zawiera informacje o sytuacji rodzinnej, materialnej oraz o pomocy udzielonej wnioskodawcy przez ośrodek pomocy społecznej, a także opinię, co do zasadności przyznania pomocy pieniężnej. Wydano 11 takich stanowisk, ich liczba sukcesywnie wzrasta.

4) Gminny Ośrodek Pomocy Społecznej w Masłowie w ramach *pracy socjalnej* dotyczącej rodziny korzystającej z pomocy działa w zakresie:

1. Współpracy z organizacjami:

- współpraca z opiekunem prawnym,

- organizacja umieszczenia w domu pomocy społecznej,
- wystąpienia o pomoc materialną lub rzeczową do organizacji charytatywnych.

2. Kontakt z instytucjami:

- pomoc w uzyskaniu dokumentu tożsamości,
- pomoc w załatwieniu spraw w biurze ewidencji ludności,
- współpraca z kuratorami sądowymi i społecznymi,
- współpraca z policją,
- reprezentowanie interesów podopiecznego w innych instytucjach.

3. Funkcjonowania rodziny:

- rozładowanie konfliktów rodzinnych,
- kontakt z rodziną zewnętrzną,
- prowadzenie kart o przemoc,
- współpraca z Centrum Interwencji Kryzysowej,
- współpraca z Pełnomocnikiem ds. Profilaktyki i Rozwiązywania Problemów Alkoholowych.

4. Alimenty:

- odnalezienie opiekuna prawnego,
- przygotowanie i wniesienie sprawy o alimenty, gdy podopieczna obawia się o swoje bezpieczeństwo,
- negocjacja alimentów dobrowolnych.

5. Świadczenia ZUS i pokrewne:

- przygotowanie i wniesienie sprawy o rentę lub emeryturę,
- pomoc w ustaleniu lub zmianę stopnia niepełnosprawności

6. Praca:

- rozpropagowanie informacji o kursach bezpłatnych organizowanych przez Powiatowy Urząd Pracy
- mobilizacja podopiecznych do poszukiwania pracy,
- przekazywanie ofert pracy dla podopiecznych GOPS
- organizacja prac społecznie użytecznych zgodnie z art. 2 ust. 1 pkt 23a ustawy o promocji zatrudnienia i instytucjach rynku pracy.

7. Oświata i opieka medyczna:

- współpraca ze szkołą,
- współpraca z pedagogiem szkolnym,
- współpraca ze służbami medycznymi

W pracy socjalnej kierowano się ideaą, iż w każdym człowieku tkwi jego wewnętrzny kapitał, którym jest zasób wiedzy, umiejętności, zdrowie, energia, adaptacja do zmian.

Toteż praca ta polega na dodawaniu OP zdolności do pełnego uczestnictwa w życiu społecznym, przekonania, że posiadają wewnętrzną siłę, która pozwoli im wyrzec wpływ na swoje życie i zmienić niekorzystne warunki.

#### **IV. RZECZYWISTA LICZBA RODZIN I OSÓB OBJĘTYCH POMOCA SPOŁECZNĄ**

<b>Wyszczególnienie</b>	<b>Liczba osób, którym przyznano decyzją świadczenia</b>	<b>Liczba rodzin</b>	<b>Liczba osób w rodzinach</b>
Świadczenia przyznane w ramach zadań zleconych i zadań własnych (bez względu na ich rodzaj, formę, liczbę oraz źródło finansowania)	<b>636</b>	<b>318</b>	<b>1157</b>
Świadczenia przyznane w ramach zadań zleconych bez względu na ich rodzaj, formę i liczbę	<b>30</b>	<b>30</b>	<b>58</b>
Świadczenia przyznane w ramach zadań własnych bez względu na ich rodzaj, formę i liczbę	<b>636</b>	<b>318</b>	<b>1157</b>
Pomoc udzielona w postaci pracy socjalnej - ogółem	<b>X</b>	<b>340</b>	<b>1221</b>
w tym: wyłącznie w postaci pracy socjalnej	<b>X</b>	<b>22</b>	<b>89</b>

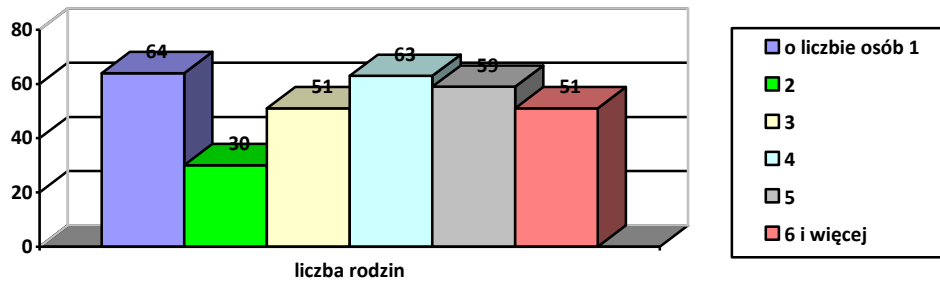
#### **W 2009 roku objęliśmy różnorodną pomocą finansową i rzeczową 318**

rodzin tj. 1157 osób w rodzinach zgodnie z ustawą o pomocy społecznej. Liczba osób objętych pomocą społeczną stanowi około 12% osób zamieszkałych na terenie gminy Masłów.

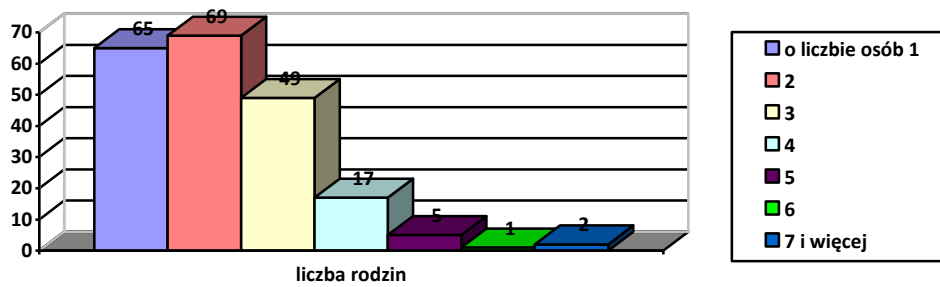
W 2009 roku w porównaniu do 2008 roku liczba klientów korzystających z pomocy ośrodka zwiększyła się o 20 rodzin. Większość osób korzystających ze świadczeń pomocy społecznej to osoby samotne, których było 64, następnie rodziny czteroosobowe - 63 i pięcioosobowe – 59. Rodzin trzyosobowych oraz sześcioosobowych i większych było po 51 natomiast najmniej było rodzin dwuosobowych bo tylko 30.

Rodzin wielodzietnych, którym udzielono pomocy było 74 ( z trojgiem i więcej dzieci). Na 318 rodzin, którym udzielono pomocy 46 to rodziny niepełne. Rodzin emerytów i rencistów korzystających z pomocy ośrodka zarejestrowaliśmy 67, w tym 13 prowadzi jednoosobowe gospodarstwa domowe.

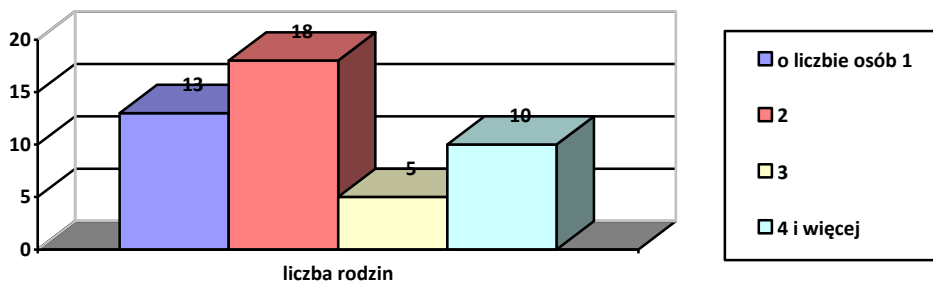
Wykres 1. Rodziny ogółem



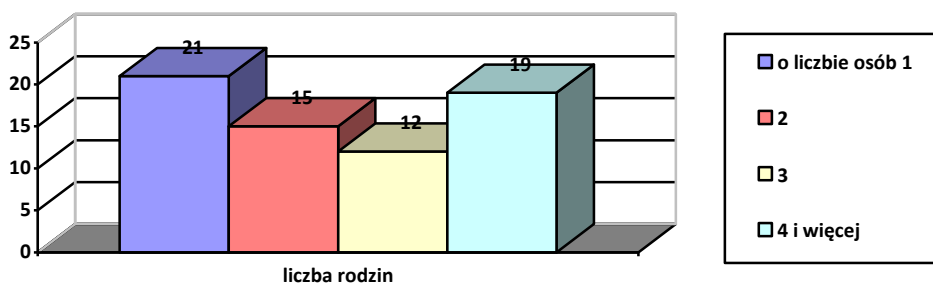
Wykres 2. Rodziny z dziećmi



Wykres 3. Rodziny niepełne



Wykres 4. Rodziny emerytów i rencistów



Z przedstawionych danych wynika, że w dalszym ciągu w najtrudniejszej sytuacji socjalno – bytowej pozostają na terenie gminy rodziny z dziećmi w tym rodziny niepełne oraz osoby starsze w większości samotne.

Taka struktura klientów Ośrodka Pomocy Społecznej odzwierciedla jednocześnie potrzebę utrzymania dotychczasowego poziomu nakładów ponoszonych przez gminę na wsparcie finansowe mieszkańców, gdyż ich sytuacja ekonomiczna w najbliższym czasie nie ulegnie poprawie ze względu na ograniczone możliwości pozyskania dodatkowych dochodów własnych i duże koszty utrzymania.

*W zakresie świadczeń realizowanych przez Gminny Ośrodek Pomocy Społecznej w Masłowie wydanych zostały 3.454 decyzje administracyjne w sprawach:*

- 1) *pomocy społecznej w ilości **972** w tym 12 odmów*
- 2) *świadczeń rodzinnych w ilości **2360** w tym 19 odmów*
- 3) *funduszu alimentacyjnego w ilości **122** w tym 1 odmowa*

Ponadto Gminny Ośrodek Społecznej w Masłowie poza obowiązującym zakresem działalności podejmuje:

**1) realizacji pilotażowego programu PFRON pn. „A- UCZEŃ NA WSI –** pomoc w zdobyciu wykształcenia przez osoby niepełnosprawne zamieszkujące gminy wiejskie oraz gminy miejsko – wiejskie. Celem programu jest wyrównanie szans w zdobyciu wykształcenia przez uczniów, będących osobami niepełnosprawnymi, zamieszkujących gminy wiejskie.

Zgodnie z wytycznymi pilotażu programu Gmina Masłów złożyła wniosek do PFRON O/Kielce w dniu 10 października 2008r. dla 35 beneficjentów i zapotrzebowanie na środki w kwocie 83.025,00 zł., które zostały przyznane na poziomie 42,14% wnioskowanej kwoty . Realizacja programu w oparciu o umowę z dnia 5 grudnia 2008r. pomiędzy Wójtem Gminy Masłów a PFRON-em odbywała się od m-ca stycznia 2009r. do czerwca 2009r. Zgodnie z podpisanymi umowami pomiędzy Wójtem Gminy Masłów, a wnioskodawcami na podstawie przedstawianych rachunków przekazana kwota z PFRON w wysokości **34.986,74** zł, rozliczona została w wysokości **32.535,10zł** z podziałem na:

- 15 uczniów szkół podstawowych – 12.21,59 zł
- 11 uczniów szkół gimnazjalnych – 8 384,91 zł

- 9 uczniów szkół średnich -11.928,60 zł
- wydatki związane z obsługą programu – 600,00 zł

Pozostałą kwotę niewykorzystaną w wysokości: **2.451,64 zł** zwrócono do PFRON z powodu nie przystąpienia trzech beneficjentów do programu oraz nie wykorzystania przyznanych środków przez beneficjentów w pełnej wysokości.

W roku szkolnym 2009/2010 złożono wniosek o środki na realizację obszaru A programu pn. „Uczeń na wsi - pomoc w zdobyciu wykształcenia przez osoby niepełnosprawne zamieszkujące gminy wiejskie oraz gminy miejsko- wiejskie” na kwotę: **75.850, 00 zł** dla 34 beneficjentów . Zgodnie z podpisaną umową w dniu 09.12.2009 roku na realizację tego zadania otrzymano kwotę **61.955,10 zł** tj. 81,68% wnioskowanej kwoty. Zadanie to jest realizowane od stycznia 2010 i trwać będzie do czerwca 2010r.

## **2) realizacja wspólnie z Urzędem Gminy Masłów prac społecznie użytecznych**

W ramach Porozumienia ze Starostą Kieleckim Nr 8 z dnia 05.02.2009 r. oraz aneksem Nr 1 z dnia 10.06.2009 r. do prac społecznie użytecznych polegających na pracach porządkowych na terenie Gminy Masłów w 2009 r. skierowanych zostało 40 osób bezrobotnych. Wykorzystano 4.378 godzin na łączną kwotę 29.543,90 zł. w tym refundacja z PUP Kielce w wysokości 60% kwoty, natomiast ze środków gminy 40% kwoty. Bezrobotni przepracowują 10 godzin tygodniowo jednak nie więcej niż 40 godzin miesięcznie. Koszt przepracowanej godziny wynosił 6,80 zł netto od czerwca 2009r.

## **3) realizacja projektu systemowego**

Gminny Ośrodek Pomocy Społecznej w Masłowie przystąpił od 2008 roku do realizacji projektu systemowego w ramach Programu Operacyjnego Kapitał Ludzki - Priorytet VII Poddziałanie 7.1.1 - "Rozwój i upowszechnianie aktywnej integracji przez ośrodki **"Program aktywizacji społeczno-zawodowej bezrobotnych w gminie Masłów"** współfinansowany ze środków Europejskiego Funduszu Społecznego. W 2009 roku rozliczył dotację w wysokości 130.847,25 zł.

Projekt miał na celu aktywizację osób bezrobotnych, korzystających ze świadczeń pomocy społecznej, którzy byli w wieku aktywności zawodowej, w szczególności

o niskich lub zdezaktualizowanych kwalifikacjach zawodowych w wieku 22-50 lat.

W ramach projektu indywidualnymi kontraktami socjalnymi objętych zostało 15 osób, które są gotowe na dokonywanie zmian, chętne do współpracy oraz spełniające wymogi dotyczące grup docelowych Programu Operacyjnego Kapitał Ludzki zgodnie z wytycznymi związanymi z realizacją projektów systemowych.

Projekt systemowy jest nową formą pracy z klientami pomocy społecznej, jest wyzwaniem dla kadry Ośrodka Pomocy Społecznej w Masłowie, efekty wspólnych wysiłków będą zauważalne przez poprawę sytuacji uczestników projektu i ich rodzin. Nie byłoby możliwe zrealizowanie tak kompleksowego programu bez wsparcia EFS. Bez działań projektu osoby bezrobotne nie miałyby szans na podniesienie swoich kwalifikacji zawodowych ze względu na ich trudną sytuację materialną i tym samym na znalezienie pracy. Ponadto dzięki programowi zwiększy się ich poziom świadomości o możliwości pomocy oferowanej przez Unię Europejską.

W ramach projektu przeszkolono 15 osób w zakresie: „Sprzedawca z obsługą komputera i kasy fiskalnej”, „Budowanie wizerunku- jak przygotować się do skutecznego poszukiwania pracy” „Trening umiejętności psychospołecznych”. Osoby biorące udział skorzystały z usług doradcy zawodowego a ponadto dla najbardziej potrzebujących pomocy zostały zorganizowane spotkania z animatorem pracy. Wszystkie osoby przystępujące do projektu , ukończyły go co jest potwierdzone uzyskaniem zaświadczeń oraz dyplomów. Ogółem od 2008 roku do projektu przystąpiło 20 ostatecznych beneficjentów w tym 8 osób uzyskało pracę, dwie zatrudnione przez GOPS Masłów jako opiekunki do osób starszych (usługi opiekuńcze).

W ramach projektu została zatrudniony nowy pracownik socjalny, którego utrzymanie jest finansowane w całości ze środków Unii Europejskiej w ramach Europejskiego Funduszu Społecznego.

Plan finansowy tut. Ośrodka wg. Stanu na 31 grudzień 2009r. wynosił **4.050.817** zł. a wydatki stanowiły kwotę **4 014.683,08** zł. (wykonanie stanowiło 99,19%).

- 4) W ramach realizacji ustawy z dnia 27 sierpnia 2004r. o świadczeniach opieki zdrowotnej finansowanych ze środków publicznych przygotowano 8 decyzji potwierdzających prawo do świadczeń opieki zdrowotnej.



- 5) W ramach realizacji ustawy z dnia 21 czerwca 2001r. o dodatkach mieszkaniowych ( t. j. Dz. U. Nr 71 poz. 734 z późn. zm.) zrealizowanych zostało 5 decyzji na kwotę 5.240,67 zł dla 5 rodzin w tym 22 świadczeń w formie dodatku mieszkaniowego.

## **V. KIERUNKI DZIAŁANIA GMINNEGO OŚRODKA POMOCY SPOŁECZNEJ W MASŁOWIE W ZAKRESIE ROZWIĄZYWANIA PROBLEMÓW SPOŁECZNYCH NA 2010 ROK**

Gminny Ośrodek Pomocy Społecznej w Masłowie w wyniku rozeznania środowiska planuje w roku 2010 wydatkować kwotę przyjętą w budżecie Gminy, która wynosi **4 131.163,00** zł na następujące działania:

### **1. Na rzecz rodziny:**

- a/ umożliwienie osobom i rodzinom przezwyciężenia trudnych sytuacji życiowych, których nie są w stanie pokonać, wykorzystując własne środki, możliwości i uprawnienia oraz zapobieganie powstawaniu takich sytuacji.
- b/ informowanie społeczności lokalnej o zasadach funkcjonowania systemu pomocy społecznej,
- c/ praca socjalna – planowanie i długotrwałe działania na rzecz wzmocnienia bądź odzyskania zdolności do funkcjonowania w społeczeństwie,
- d/ kontynuacja projektu systemowego pn."Program aktywizacji społeczno-zawodowej bezrobotnych w gminie Masłów"- aktywizacja osób bezrobotnych

### **2. Pomoc**

- a/ pomoc finansowa i niefinansowa wynikająca z ustawy o pomocy społecznej
- b/ realizacja finansowa zleconych zadań min. świadczenia rodzinne i fundusz alimentacyjny
- c/ prowadzenie analiz na temat przyczyn i rozmiarów niekorzystnych zjawisk społecznych, rodzących zapotrzebowanie na świadczenia pomocy społecznej oraz badanie skuteczności podejmowanych działań socjalnych.
- d/ zapewnienie warunków do zaspokojenia potrzeb bytowych, zdrowotnych i społecznych dla osób starszych i niepełnosprawnych nie mogących zaspokoić ich we własnym zakresie
- e/ usługi opiekuńcze realizowane w domach podopiecznych.
- f/ poradnictwo zawodowe.

Kierunki działania Gminnego Ośrodka Pomocy Społecznej w Masłowie są zgodne z przepisami, posiadanymi środkami finansowymi i zasobami ludzkimi.

Za współpracę z Ośrodkiem serdecznie dziękuję wszystkim osobom i instytucjom, które wspierają naszą pracę i starają się z nami wspólnie rozwiązywać problemy rodzin.

Szanowna Rado !

Gminny Ośrodek Pomocy Społecznej w Masłowie wchodzi w skład struktury organizacyjnej Urzędu Gminy Masłów jak jednostka organizacyjna. Świadczymy pomoc dla mieszkańców naszej gminy w postaci finansowej, rzeczowej oraz pracy socjalnej. Na nasze działania otrzymujemy środki finansowe z gminy Masłów oraz z budżetu państwa w formie dotacji celowych.

Ponadto zapewniamy usługi opiekuńcze, kierujemy osoby do domów pomocy społecznej oraz pomagamy przy załatwianiu spraw w innych urzędach typu : wypełnianie wniosków do Pow. Zesp ds.orzek o niep, do sądu,do policji, pisanie podań o pracę...

Pracownicy socjalni udzielają informacji gdzie i w jaki sposób załatwić problem klienta., oraz niejednokrotnie sami lub wraz z nim udają się do instytucji udzielają porad i często pomagają przy rozwiązywaniu problemów rodzinnych związanych z przemocą w rodzinie, nadużywaniem alkoholu, sytuacjami kryzysowymi.

Pozostajemy w stałym kontakcie z innymi jednostkami pomocy społecznej, współpracujemy z organizacjami pozarządowymi, kuratorami.

W 2009 r. przyznane zostały świadczenia dla 318 rodzin w tym jest 1.157 osób na łączną kwotę wynoszącą 933.271,78zł. w tym: 110.756,78 zł. w formie niefinansowej-pokrycie kosztów posiłków dla dzieci w szkołach 822.515,00 zł. na świadczenia finansowe wymienione w tab. 1 i 2 sprawozdania.

W ramach świadczeń rodzinnych określonych w tab. 3 realizowane są świadczenia rodzinne i fundusz alimentacyjny na łączną kwotę 2 851.488,90 zł.

W celu zwalczania bezrobocia mobilizowano podopiecznych do podejmowania prac jak również wraz z Urzędem Gminy Masłów zorganizowano na terenie Gminy Masłów prace społecznie użyteczne dla 40 bezrobotnych.

Otrzymano z PFRON dla 35 beneficjentów kwotę **34. 986,74 zł.**