

***Sprawozdanie z działalności
Gminnego Ośrodka Pomocy Społecznej
w Masłowie
za 2010 rok***

Opracowała:

mgr Monika Dolezińska
Kierownik GOPS Masłów

Spis treści:

	str.
<i>I. Zasady funkcjonowania</i>	3
<i>II. Zasady udzielania pomocy</i>	4
<i>III. Świadczenia niefinansowe z pomocy społecznej</i>	8
<i>IV. Rzeczywista liczba rodzin i osób objętych pomocą społeczną</i>	12
<i>V. Kierunki działania GOPS Masłów w zakresie rozwiązywania problemów społecznych na 2011 rok</i>	17

I. ZASADY FUNKCJONOWANIA

Zgodnie z zapisem – art. 110 ust. 9 ustawy o pomocy społecznej z dnia 12 marca 2004 roku (Dz. U. z 2009 r. Nr 175 poz. 1362 z późn. zm.) „Kierownik ośrodka pomocy społecznej składa radzie gminy całoroczne sprawozdanie z działalności oraz przedstawia potrzeby w zakresie pomocy społecznej.”

Niniejsze sprawozdanie zawiera opis najważniejszych działań podejmowanych przez ośrodek w 2010 roku oraz informacje pozwalające określić najważniejsze zadania do wykonania w 2011 roku.

1) Podstawowym aktem regulującym zakres i sposób funkcjonowania pomocy społecznej jest ustawa z dnia 12 marca 2004r. o pomocy społecznej (tekst jednolity Dz. U. z 2009r. Nr 175, poz. 1362 z późn.zm.) w zakresie, której podejmowane są działania dot. pomocy społecznej, a w szczególności:

- a) diagnozowanie i ocena potrzeb jednostek, grup lub środowisk wymagających interwencji socjalnej,
- b) udzielenie i organizowanie świadczeń pomocy społecznej w formie pieniężnej, w naturze, w usługach,
- c) organizowanie działalności w zakresie spraw opiekuńczo – wychowawczych,
- d) współpracę i koordynację działań na rzecz zaspokajania potrzeb osób wymagających pomocy prowadzonych przez organizacje i osoby fizyczne.

2) W oparciu o ustawę z dnia 28 listopada 2003r. o świadczeniach rodzinnych (tekst jednolity: Dz.U. z 2006r. Nr 139, poz.992 z późn. zm.) oraz ustawę z dnia 7 września 2007r. o pomocy osobom uprawnionym do alimentów (tekst jednolity Dz.U. z 2009r. Nr 1, poz. 7) prowadzone jest postępowania w sprawie:

- przyznania i wypłacania świadczeń rodzinnych,
- przyznania i wypłaty świadczeń z funduszu alimentacyjnego,
- dłużników alimentacyjnych

Pomoc społeczna definiowana jest w ustawie jako „instytucja polityki społecznej państwa mająca na celu umożliwienie osobom i rodzinom przezwycięzenie trudnych sytuacji życiowych, których nie są one w stanie pokonać, wykorzystując własne środki, możliwości i uprawnienia.”

Pomoc społeczna opiera się na działaniach formalnie zorganizowanych. Jest to instytucja zatrudniająca wyspecjalizowany personel, realizujący cele i zadania w określonych strukturach organizacyjnych.

Usługi pomocy społecznej wskazują na impersonalny charakter, wyznaczony przez ustalone kryteria. Są to formalno- prawne warunki, jakie świadczeniobiorca powinien spełniać, aby otrzymać pomoc. Świadczenia pomocy cechuje regularność udzielanej pomocy.

Celem pomocy społecznej jest zaspakajanie niezbędnych potrzeb życiowych osób i rodzin. W chwili, gdy człowiek pozostaje bezradny wobec narastających problemów może zgłosić się do instytucji pomocy społecznej. Jednostka jest traktowana, jako podmiot oddziaływań socjalnych, zaspakajających wszelkie potrzeby- od potrzeb fizjologicznych poczynając a na potrzebach rozwoju i samorealizacji kończąc. Wszechstronne spojrzenie na ludzkie potrzeby i podejmowanie działań w celu ich zaspokojeniu wiąże się z koniecznością prowadzenia pracy socjalnej, z zastosowaniem specyficznej metody interwencji stosowanej w pomocy społecznej.

Instytucja pomocy społecznej świadczy usługi bezpośrednio, to znaczy przeznaczone dla konkretnych jednostek i rodzin.

Pracownik socjalny ma za zadanie zidentyfikować potrzeby, zdiagnozować sytuację osób potrzebujących i opracować plan pomocy.

Instytucja pomocy społecznej realizuje cele polityki społecznej formułowane na poziomie strukturalnym, jak również operacjonalizuje zadania własne oraz zlecone na płaszczyźnie praktyki profesjonalnej.

II. ZASADY UDZIELANIA POMOCY

1. O pomoc finansową mogą starać się osoby, które spełniają warunki określone w ustawie o pomocy społecznej tj.:

- trudna sytuacja życiowa
- trudna sytuacja finansowa

przy czym oba warunki muszą być spełnione jednocześnie

Prawo do świadczeń z pomocy społecznej, na podstawie art. 7 ustawy o pomocy społecznej z dnia 12 marca 2004 roku, przysługuje osobom i rodzinom **z powodu przyczyn (trudna sytuacja życiowa)**, do których należą:

1. sieroctwo
2. bezdomność
3. bezrobocie
4. niepełnosprawność
5. długotrwała lub ciężka choroba
6. przemoc w rodzinie
7. potrzeby ochrony ofiar handlu ludźmi
8. potrzeba ochrony macierzyństwa lub wielodzietność
9. bezradność w sprawach opiekuńczo-wychowawczych i prowadzeniu gospodarstwa domowego, zwłaszcza w rodzinach niepełnych i wielodzietnych

10. brak umiejętności w przystosowaniu do życia młodzieży opuszczającej placówki opiekuńczo-wychowawcze
11. trudności w integracji cudzoziemców którzy uzyskali w Rzeczypospolitej Polskiej status uchodźcy lub ochronę uzupełniającą
12. trudności w przystosowaniu do życia po zwolnieniu z zakładu karnego
13. alkoholizm lub narkomania
14. zdarzenia losowe i sytuacje kryzysowe
15. klęska żywiołowa lub ekologiczna

Uzyskanie prawa do świadczeń pieniężnych (trudna sytuacja finansowa):

Miesięczny dochód osoby lub rodziny ubiegającej się o pomoc nie może być wyższy od kwoty określonej w ustawie o pomocy społecznej /tzw. kryterium dochodowe ustalone zgodnie z art.8 ust. 1 / wynosi odpowiednio:

- dla osoby samotnie gospodarującej, której dochód nie może przekraczać kwoty **477 zł**
- dla osoby osoba w rodzinie, w której dochód na osobę nie przekracza kwoty **351 zł**

Świadczenia z pomocy społecznej finansowane są z dwóch źródeł: budżetu państwa (dotacja celowa) oraz budżetu gminy (środki własne gminy).

Każda z gwarantowanych przez ustawę form pomocy wymaga zarówno klasyfikacji przypadku do odpowiedniej kategorii i zadań, jak i spełnienia kryterium dochodowego.

Tab.1. Udzielone świadczenia z zadań zleconych gminom realizowane przez Gminny Ośrodek Pomocy Społecznej w Masłowie w 2010 roku

<i>Forma pomocy</i>	<i>Liczba osób którym przyznano świadczenia</i>	<i>Liczba świadczeń</i>	<i>Kwota świadczeń w zł.</i>
Zasiłki celowy przyznany z powodu szkód powstałych w wyniku powodzi	1	1	1 000,00
Zasiłki celowe na pokrycie wydatków związanych z klęską żywiołową lub ekologiczną	0	0	0
Razem zadania zlecone	1	1	1 000,00

Świadczeniobiorca wymieniony w tab. 1 posiadał miejsce zamieszkania w Gminie Masłów, natomiast gospodarstwo rolne dotknięte powodzią znajdowało się w Gminie Pacanów.

Tab.2. Udzielone świadczenia z zadań własnych gminy realizowane przez Gminny Ośrodek Pomocy Społecznej w Masłowie w 2010 roku

<i>Forma pomocy</i>	<i>Liczba osób którym przyznano świadczenia</i>	<i>Liczba świadczeń</i>	<i>Kwota świadczeń w zł.</i>
zasiłek celowy na pokrycie wydatków związanych ze zdarzeniem losowym	3	3	5 000
schronienie	5	612	10 629
sprawienie pogrzebu	0	0	0
zasiłki celowe i w naturze	238	x	281 918
w tym zasiłki specjalne celowe	16	21	4 340
zasiłek celowy w formie biletu kredytowego	0	0	0
zasiłek celowy programu wieloletniego „Pomoc państwa w zakresie dożywiania”.- dotacja celowa do zadań własnych	430	1 884	226 095
zasiłek okresowy	81	291	100 167
zasiłek stały	31	269	97 239
Składka na ubezpiecz. zdrowotne od zasiłków stałych	22	205	7 616
Razem:	810	3 264	728 664
Usługi opiekuńcze świadczone przez Ośrodek Pomocy Społecznej	4	2 897	31 865
Odpłatność gminy za skierowanie dziecka do Ośrodka Wsparcia zgodnie z porozumieniem między Gminą Masłów a Miastem Kielce	0	0	0
Odpłatność gminy za pobyt w domu pomocy społecznej	4	44	77 702
Ogółem:	818	6 205	838 231

Zwłaszcza przy zasiłkach okresowych stosowany jest w pracy socjalnej *kontrakt socjalny*, a więc umowa dwustronna zawierana przez pracownika socjalnego i klienta pomocy społecznej. Kontrakt jest zobowiązaniem obydwu stron do podjęcia działań. Celem kontraktu jest ustalenie jak najbardziej skutecznej drogi wyjścia rodziny z trudnej sytuacji bytowej. W 2010r. zostało zawartych 52 kontrakty socjalne, w których zostało objętych 44 osoby.

2. Gminny Ośrodek Pomocy Społecznej w Masłowie dla osób zamieszkałych na terenie Gminy Masłów zgodnie z ustawą z dnia 28 listopada 2003r. o świadczeniach rodzinnych jest jedynym organem realizującym świadczenia rodzinne którymi są:
 - 1) zasiłki rodzinne oraz dodatki do zasiłków rodzinnych
 - 2) świadczenia opiekuńcze: zasiłek pielęgnacyjny, świadczenie pielęgnacyjne
 - 3) jednorazowa zapomoga z tytułu urodzenia się dziecka

System świadczeń rodzinnych tworzony jest, jako system poza ubezpieczeniowych świadczeń społecznych finansowanych ze środków budżetu państwa- dotacja celowa.

Tab. 3 Wydatki na świadczenia rodzinne w ramach zadań zleconych w Gminnym Ośrodku Pomocy Społecznej w Masłowie realizowane w 2010 r.

<i>Forma pomocy</i>	<i>Średniomiesięczna liczba świadczeniobiorców</i>	<i>Kwota świadczeń roczna w zł.</i>
1. Zasiłek rodzinny	747	1 291 913
2. Dodatek do zasiłku rodzinnego z tytułu:	X	917 651
urodzenia dziecka	5,8	70 000
opieki nad dzieckiem w okresie korzystania z urlopu wychowawczego	64	289 521
samotnego wychowywania dziecka	42	91 110
kształcenia i rehabilitacji dziecka niepełnosprawnego	59,3	54 880
rozpoczęcia roku szkolnego	75	90 100
podjęcie przez dziecko nauki w szkole poza miejscem zamieszkania	224	135 800
wychowywania w rodzinie wielodzietnej	194	186 240
3. Zasiłek pielęgnacyjny	202,8	372 402
4. Świadczenie pielęgnacyjne	25	152 637
<i>Składka społeczna od świadczenia pielęgnacyjnego</i>	19,7	30 424
<i>Składka zdrowotna</i>	2,8	1 571
5. Jednorazowa zapomoga z tytułu urodzenia dziecka	9,4	113 000
Ogółem:	X	2 879 598

3. Kolejnym zadaniem realizowanym przez GOPS Masłów jest fundusz alimentacyjny. Świadczenie z funduszu alimentacyjnego mogą otrzymywać osoby na podstawie tytułu wykonawczego, jeżeli egzekucja jest bezskuteczna do ukończenia 18 roku życia albo w przypadku, gdy osoba uczy się w szkole lub szkole wyższej do ukończenia przez nią 25 roku życia, lub w przypadku posiadania orzeczenia o znacznym stopniu niepełnosprawności – bezterminowo. Prawo do świadczeń z funduszu alimentacyjnego przysługuje, jeżeli dochód rodziny w przeliczeniu na osobę w rodzinie nie przekracza kwoty 725 zł.

Od 1 października 2008 roku obowiązuje ustawa o funduszu alimentacyjnym wprowadzony ustawą z dnia 7 września 2007 roku o pomocy osobom uprawnionym do alimentów (tekst jednolity, Dz. U. z 2009 roku Nr 1, poz. 7 z póź. zm.).

W okresie od stycznia do grudnia 2010 roku wypłacono z funduszu alimentacyjnego świadczenia dla 30 wierzycielek na łączną kwotę 230 183,00 zł. Stan należności na dzień 31.12.2010 roku wyniósł 457 659, 15 zł. W 2010 roku wyegzekwowano kwotę 29 614,05 zł.

Zakres zadań obejmuje:

3.1. prowadzenie postępowania wobec dłużników alimentacyjnych, których liczba wynosiła **29** i określa:

3.1.1. stałą współpracę z komornikiem sądowym,

3.1.2. wniosek o przeprowadzenie wywiadu środowiskowego i ustalenie jego sytuacji osobistej i majątkowej

3.1.3. współpraca z powiatowym urzędem pracy w celu aktywizacji dłużnika, kierowanie do prac organizowanych na zasadach robót publicznych,

3.1.4. składanie wniosku do prokuratury o ściganie za przestępstwo określone art. 209 § 1 ustawy z dnia 6 czerwca 1997r.- Kodeks Karny,

3.1.5. składanie wniosku do starosty o zatrzymanie prawa jazdy dłużnika alimentacyjnego,

3.1.6. wytoczenie powództwa przeciwko osobom zobowiązanym w dalszej kolejności na podstawie art. 132 ustawy z dnia 25 lutego 1964r.- Kodeks Rodzinny i Opiekuńczy.

III. ŚWIADCZENIA NIEFINANSOWANE Z POMOCY SPOŁECZNEJ

1) Zgodnie z art. 48 ust. 1 i ust. 4 ustawy o pomocy społecznej pomoc w formie jednego gorącego posiłku dziennie przysługuje osobie, która własnym staraniem nie może go sobie zapewnić.

Zgodnie z ustawą z dnia 29 grudnia 2005r. o ustanowieniu programu wieloletniego "Pomoc państwa w zakresie dożywiania" (Dz.U. z 2005r. Nr 267, poz. 2259) oraz Rozporządzenia Rady Ministrów z dnia 7 lutego 2006r. w sprawie realizacji programu wieloletniego "Pomoc państwa w zakresie dożywiania" /Dz.U. z 2006r. Nr 25, poz. 186 z późn. zm./ realizowane były działania dotyczące w szczególności:

1) zapewnienia pomocy w zakresie dożywiania:

a) dzieciom do 7 roku życia;

b) uczniom do czasu ukończenia szkoły ponadgimnazjalnej;

c) osobom i rodzinom znajdującym się w sytuacjach wymienionych w art. 7 ustawy z dnia 12 marca 2004 r. o pomocy społecznej, w szczególności osobom samotnym, w podeszłym wieku, chorym lub niepełnosprawnym.

Ośrodek otrzymał na ten cel środki finansowe w formie dotacji w wysokości **243 910,00 zł**.

W ramach realizacji Programu „Pomoc państwa w zakresie dożywiania” osoby uprawnione otrzymują: gorący posiłek lub świadczenie pieniężne na zakup posiłku.

Zgodnie z przyjętymi założeniami Programu świadczenie pieniężne jest przyznawane w przypadku braku możliwości zapewnienia gorącego posiłku (np.: z powodu trudności w dotarciu do jadalni) lub gdy przyznanie pomocy w formie posiłku byłoby nieuzasadnione z uwagi na sytuację zdrowotną osoby uprawnionej (np.: choroba wymagająca stosowania specjalistycznej diety).

W roku 2010 z pomocy w formie dożywiania skorzystało łącznie **704** beneficjentów (zasiłki celowe oraz pokrycie kosztów wyżywienia w stołówkach szkolnych).

Od kilku lat Gminny Ośrodek Pomocy Społecznej w Masłowie, prowadzi dożywianie dzieci z rodzin najuboższych z terenu Naszej gminy. W ubiegłym roku objęto dożywianiem 294 uczniów w roku szkolnym 2009/2010 (styczeń-czerwiec 2010r.) oraz 2010/2011 (wrzesień- grudzień 2010r.) w sześciu szkołach podstawowych oraz w 14 placówkach z poza terenu Gminy Masłów, do których uczęszczają uczniowie z Gminy Masłów.

Tab.4 Liczba dzieci korzystających z posiłków z podziałem na placówki w 2010 roku

<i>Nazwa szkoły-placówki dożywiającej z terenu Gminy Masłów</i>	<i>Liczba świadczeniobiorców liczona raz:</i>	<i>Średni koszt posiłku</i>	<i>Rodzaj posiłku</i>
Szkoła Podstawowa w Brzezinkach, Brzezinki 43, 26-001 Masłów	30	3,60	jedno danie gorące+śniadanie
Zespół Szkół im. Jana Pawła II w Masłowie, Masłów Pierwszy ul. Jana Pawła II 1, 26-001 Masłów	108	2,50	jedno danie gorące
Zespół Szkół w Mąchocicach Kapitulnych, 26-001 Masłów	45	3,00	jedno danie gorące+śniadanie
Szkoła Podstawowa im. Stefana Żeromskiego Mąchocice Scholasteria 56, 26-00 Masłów	50	3,00	jedno danie gorące+śniadanie
Szkoła Podstawowa w Woli Kopcowej, Wola Kopcowa ul. Wspólna 42, 26-001 Masłów	20	6,00	jedno danie gorące (catering)
Szkoła Podstawowa w Masłowie Drugim, Masłów Drugi ul. Krajobrazowa 55, 26-001 Masłów	8	5,10	jedno danie gorące (catering)
Razem szkoły gminne:	261	3,87	XXXXXXXXXX
Dzieci dożywianie w 14 placówkach kieleckich	23	3,77	pełen obiad
	9	1,73	Śniadanie
	1	12,00	całodzienne wyżywienie
Razem szkoły kieleckie:	33	5,83	XXXXXXXXXX
Ogółem:	294	4,85	XXXXXXXXXX

Realizacja świadczeń niefinansowych (dożywianie dzieci w szkołach) wynosiła **106 121 zł.** w tym: **17 718 zł.** z zadań własnych oraz **86 941zł.** z dotacji celowej budżetu państwa.

Ponadto w ramach w/wym. programu zostały doposażone stołówki szkolne w wysokości **30 011 zł,** w tym:

- Zespół Szkół im. Jana Pawła II w Masłowie Pierwszym – 11 007 zł
- Szkoła Podstawowa im. St.Żeromskiego w Mąchocicach Scholasterii – 8 007zł
- Zespół Szkół w Mąchocicach Kapitulnych – 7 000 zł
- Szkoła Podstawowa w Woli Kopcowej – 3 997 zł

Świadczenia finansowe w ramach programu stanowiły kwotę **226 095 zł.** i ujęte zostały w tabeli Nr 2.

Łączny koszt realizacji Rządowego Programu „Pomoc państwa w zakresie dożywiania” wyniósł **362 227 zł.**

2) Gminny Ośrodek Pomocy Społecznej w Masłowie w ramach programu „Dostarczenie żywności dla najbardziej potrzebującej ludności Unii Europejskiej” wydał 65 skierowań do Caritas Diecezji Kieleckiej w celu otrzymania żywności.

3) W związku z nowelizacją ustawy z dnia 24 stycznia 1991 roku o kombatantach oraz niektórych osobach będących ofiarami represji wojennych i okresu powojennego (Dz. U. z 2002 r. Nr 42 poz. 371 z późn. zm.) Kierownik Ośrodka Pomocy Społecznej zobowiązany został do wydawania stanowisk dla osób ubiegających się o udzielenie pomocy pieniężnej ze środków budżetowych znajdujących się w dyspozycji kierownika Urzędu do Spraw Kombatantów i Osób Represjonowanych. Stanowisko to zawiera informacje o sytuacji rodzinnej, materialnej oraz o pomocy udzielonej wnioskodawcy przez ośrodek pomocy społecznej, a także opinię, co do zasadności przyznania pomocy pieniężnej. Wydano 8 takich stanowisk.

4) Gminny Ośrodek Pomocy Społecznej w Masłowie w ramach *pracy socjalnej* dotyczącej rodziny korzystającej z pomocy działa w zakresie:

1. Współpracy z organizacjami:

- współpraca z opiekunem prawnym,
- organizacja umieszczenia w domu pomocy społecznej,
- wystąpienia o pomoc materialną lub rzeczową do organizacji charytatywnych.

2. Kontakt z instytucjami:

- pomoc w uzyskaniu dokumentu tożsamości,
- pomoc w załatwieniu spraw w biurze ewidencji ludności,
- współpraca z kuratorami sądowymi i społecznymi,
- współpraca z policją,
- reprezentowanie interesów podopiecznego w innych instytucjach.

3. Funkcjonowania rodziny:

- rozładowanie konfliktów rodzinnych,
- kontakt z rodziną zewnętrzną,
- prowadzenie kart o przemocy,
- współpraca z Centrum Interwencji Kryzysowej,
- współpraca z Pełnomocnikiem ds. Profilaktyki i Rozwiązywania Problemów Alkoholowych.

4. Alimenty:

- odnalezienie opiekuna prawnego,
- przygotowanie i wniesienie sprawy o alimenty, gdy podopieczna obawia się o swoje bezpieczeństwo,
- negocjacja alimentów dobrowolnych.

5. Świadczenia ZUS i pokrewne:

- przygotowanie i wniesienie sprawy o rentę lub emeryturę,
- pomoc w ustaleniu lub zmianę stopnia niepełnosprawności

6. Praca:

- rozpropagowanie informacji o kursach bezpłatnych organizowanych przez Powiatowy Urząd Pracy
- mobilizacja podopiecznych do poszukiwania pracy,
- przekazywanie ofert pracy dla podopiecznych GOPS
- organizacja prac społecznie użytecznych zgodnie z art. 2 ust. 1 pkt 23a ustawy o promocji zatrudnienia i instytucjach rynku pracy.

7. Oświata i opieka medyczna:

- współpraca ze szkołą,
- współpraca z pedagogiem szkolnym,
- współpraca ze służbami medycznymi

W pracy socjalnej kierowano się ideą, iż w każdym człowieku tkwi jego wewnętrzny kapitał, którym jest zasób wiedzy, umiejętności, zdrowie, energia, adaptacja do zmian. Toteż praca ta polega na udzieleniu wsparcia do pełnego uczestnictwa w życiu społecznym, przekonania, że posiadają wewnętrzną siłę, która pozwoli im wyrzucić wpływ na swoje życie i zmienić niekorzystne warunki.

IV. RZECZYWISTA LICZBA RODZIN I OSÓB OBJĘTYCH POMOCA SPOŁECZNĄ

Wyszczególnienie	Liczba osób, którym przyznano decyzją świadczenia	Liczba rodzin	Liczba osób w rodzinach
Świadczenia przyznane w ramach zadań zleconych i zadań własnych (bez względu na ich rodzaj, formę, liczbę oraz źródło finansowania)	563	290	980
Świadczenia przyznane w ramach zadań zleconych bez względu na ich rodzaj, formę i liczbę	0	0	0
Świadczenia przyznane w ramach zadań własnych bez względu na ich rodzaj, formę i liczbę	563	290	980
Pomoc udzielona w postaci pracy socjalnej - ogółem	X	307	1058
w tym: wyłącznie w postaci pracy socjalnej	X	17	78

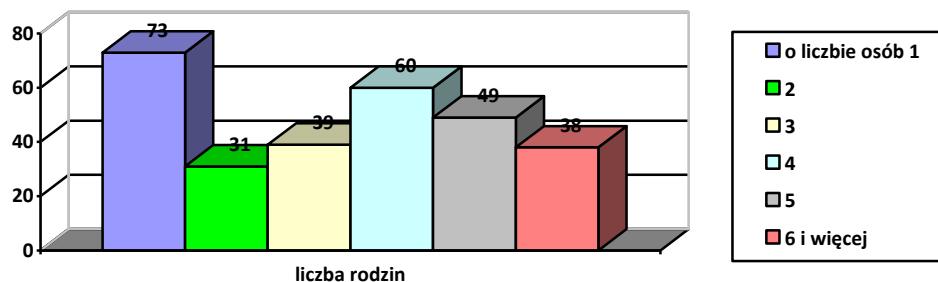
W 2010 roku objęliśmy różnorodną pomocą finansową i rzeczową 290

rodzin tj. 980 osób w rodzinach zgodnie z ustawą o pomocy społecznej. Liczba osób objętych pomocą społeczną stanowi około 9, 55% osób zamieszkałych na terenie gminy Masłów.

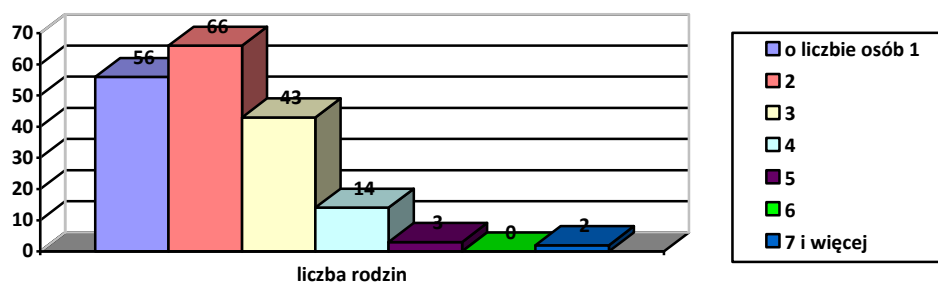
W 2010 roku w porównaniu do 2009 roku liczba klientów korzystających z pomocy ośrodka zmniejszyła się o 28 rodzin. Większość osób korzystających ze świadczeń pomocy społecznej to osoby samotne, których było 73, następnie rodziny czteroosobowe - 60 i pięcioosobowe – 49. Rodzin trzyosobowych było – 39, sześcioosobowych i większych było 38 natomiast najmniej było rodzin dwuosobowych, bo tylko 31.

Rodzin wielodzietnych, którym udzielono pomocy było 62 (z trojgiem i więcej dzieci). Na 290 rodzin, którym udzielono pomocy w tym 34 to rodziny niepełne. Rodzin emerytów i rencistów korzystających z pomocy ośrodka zarejestrowaliśmy 54, w tym 20 prowadzi jednoosobowe gospodarstwa domowe.

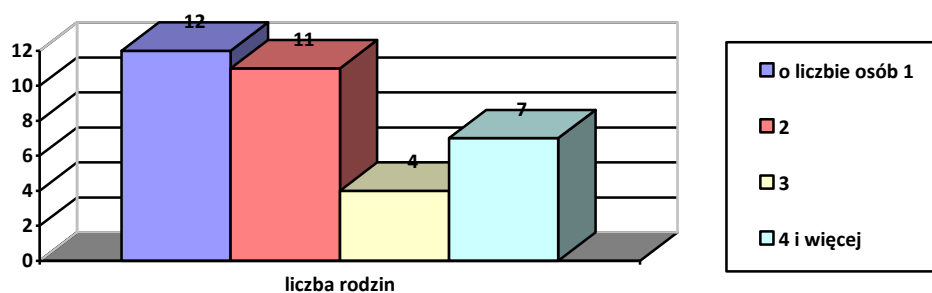
Wykres 1. Rodziny ogółem



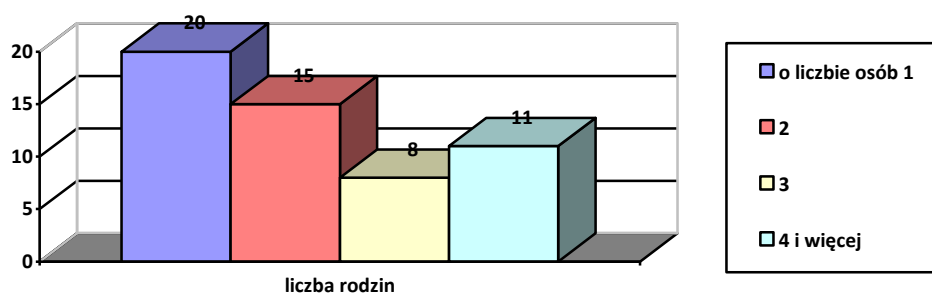
Wykres 2. Rodziny z dziećmi



Wykres 3. Rodziny niepełne



Wykres 4. Rodziny emerytów i rencistów



Z przedstawionych danych wynika, że w dalszym ciągu w najtrudniejszej sytuacji socjalno – bytowej pozostają na terenie gminy rodziny z dziećmi w tym rodziny niepełne oraz osoby starsze w większości samotne.

Taka struktura klientów Ośrodka Pomocy Społecznej odzwierciedla jednocześnie potrzebę utrzymania dotychczasowego poziomu nakładów ponoszonych przez gminę na wsparcie finansowe mieszkańców, gdyż ich sytuacja ekonomiczna w najbliższym czasie nie ulegnie poprawie ze względu na ograniczone możliwości pozyskania dodatkowych dochodów własnych i duże koszty utrzymania.

W zakresie świadczeń realizowanych przez Gminny Ośrodek Pomocy Społecznej w Masłowie wydanych zostały 2 147 decyzje administracyjne w sprawach:

- 1) *pomocy społecznej w ilości 897 w tym 4 odmowy*
- 2) *świadczeń rodzinnych w ilości 1175 w tym 17 odmów*
- 3) *funduszu alimentacyjnego w ilości 75 w tym brak odmów*

Ponadto Gminny Ośrodek Społecznej w Masłowie poza obowiązującym zakresem działalności podejmuje:

1) realizacji pilotażowego programu PFRON pn. „A- UCZEŃ NA WSI – pomoc w zdobyciu wykształcenia przez osoby niepełnosprawne zamieszkujące gminy wiejskie oraz gminy miejsko – wiejskie. Celem programu jest wyrównanie szans w zdobyciu wykształcenia przez uczniów, będących osobami niepełnosprawnymi, zamieszkujących gminy wiejskie.

Zgodnie z wytycznymi pilotażu programu Gmina Masłów złożyła wniosek do PFRON O/Kielce w dniu 15 października 2009r. dla 34 beneficjentów i zapotrzebowanie na środki w kwocie **75.850, 00 zł.**, które zostały przyznane na poziomie 81, 68% wnioskowanej kwoty. Realizacja programu w oparciu o umowę z dnia 9 grudnia 2009r. pomiędzy Wójtem Gminy Masłów a PFRON-em odbywała się od m-ca stycznia 2010r. do czerwca 2010r. Zgodnie z podpisanymi umowami pomiędzy Wójtem Gminy Masłów, a wnioskodawcami na podstawie przedstawianych rachunków przekazana kwota z PFRON w wysokości **61.955,10 zł**, rozliczona została w wysokości **56.705,72 zł** z podziałem na:

- 15 uczniów szkół podstawowych – 20 743,60 zł
- 13 uczniów szkół gimnazjalnych – 20 264,18 zł
- 6 uczniów szkół średnich -14 318,63 zł
- wydatki związane z obsługą programu – 1 379,31 zł

Pozostałą kwotę niewykorzystaną w wysokości: **5.249,38 zł** zwrócono do PFRON z powodu nie przystąpienia trzech beneficjentów do programu oraz nie wykorzystania przyznanych środków przez beneficjentów w pełnej wysokości.

Rok szkolny 2009/2010 był ostatnim rokiem składania wniosków o środki na realizację obszaru A programu pn. „Uczeń na wsi - pomoc w zdobyciu wykształcenia przez osoby niepełnosprawne zamieszkujące gminy wiejskie oraz gminy miejsko- wiejskie”. Pilotażowy program był realizowany wyłącznie do dnia 30 czerwca 2010 roku.

2) realizacja wspólnie z Urzędem Gminy Masłów prac społecznie użytecznych

W ramach Porozumienia ze Starostą Kieleckim Nr 11 z dnia 04.02.2010 r. oraz aneksem Nr 1 z dnia 22.06.2010 r. do prac społecznie użytecznych polegających na pracach porządkowych na terenie Gminy Masłów w 2010 r. skierowanych zostało 40 osób bezrobotnych. Wykorzystano 4.596 godzin na łączną kwotę 32.276,10 zł. w tym refundacja z PUP Kielce w wysokości 60% kwoty tj. 19 259,16 zł, natomiast ze środków gminy 40% kwoty tj. 13 016,94 zł. Bezrobotni przepracowują 10 godzin tygodniowo jednak nie więcej niż 40 godzin miesięcznie. Koszt przepracowanej godziny od marca do maja 2010r. wyniósł - 6,80 zł netto, a od czerwca – 7,10 zł

3) realizacja projektu systemowego

Gminny Ośrodek Pomocy Społecznej w Masłowie przystąpił od 2008 roku do realizacji projektu systemowego w ramach Programu Operacyjnego Kapitał Ludzki - Priorytet VII Poddziałanie 7.1.1 - "Rozwój i upowszechnianie aktywnej integracji przez ośrodki **"Program aktywizacji społeczno-zawodowej bezrobotnych w gminie Masłów"** współfinansowany ze środków Europejskiego Funduszu Społecznego. W 2010 roku rozliczył dotację w wysokości 179.540,58 zł.

Projekt miał na celu aktywizację osób bezrobotnych, korzystających ze świadczeń pomocy społecznej, którzy byli w wieku aktywności zawodowej, w szczególności o niskich lub zdezaktualizowanych kwalifikacjach zawodowych w wieku 22-53 lat.

W ramach projektu indywidualnymi kontraktami socjalnymi objętych zostało 15 osób, które są gotowe na dokonywanie zmian, chętne do współpracy oraz spełniające wymogi dotyczące grup docelowych Programu Operacyjnego Kapitał Ludzki zgodnie z wytycznymi związanymi z realizacją projektów systemowych.

Projekt systemowy jest nową formą pracy z klientami pomocy społecznej, jest wyzwaniem dla kadry Ośrodka Pomocy Społecznej w Masłowie, efekty wspólnych wysiłków będą zauważalne przez poprawę sytuacji uczestników projektu i ich rodzin. Nie byłoby możliwe zrealizowanie tak kompleksowego programu bez wsparcia EFS. Bez działań projektu osoby bezrobotne nie miałyby szans na podniesienie swoich kwalifikacji zawodowych ze względu na ich trudną sytuację materialną i tym samym na znalezienie pracy. Ponadto dzięki programowi zwiększy się ich poziom świadomości o możliwości pomocy oferowanej przez Unię Europejską.

W ramach projektu przeszkolono 15 osób w zakresie: „Kucharz małej gastronomii z obsługą kasy fiskalnej”, „Kurs prawa jazdy kat. B” „Trening kompetencji i umiejętności społecznych”. Osoby biorące udział skorzystały z usług doradcy zawodowego a ponadto dla najbardziej potrzebujących pomocy zostały zorganizowane spotkania z animatorem pracy. Wszystkie osoby przystępujące do projektu, ukończyły go, co jest potwierdzone uzyskaniem zaświadczeń oraz dyplomów.

W ramach projektu został zatrudniony nowy pracownik socjalny, którego utrzymanie jest finansowane w całości ze środków Unii Europejskiej w ramach Europejskiego Funduszu Społecznego i spełniony został wymóg art. 110 ust. 11 ustawy z dnia 12 marca 2004r. o pomocy społecznej (Dz.U. z 2009r. Nr 175, poz. 1362 z późn.zm.) w zakresie proporcjonalnego zatrudnienia pracowników socjalnych do liczby ludności gminy w stosunku: jeden pracownik socjalny na 2 tysiące mieszkańców. Obecnie tut. Ośrodek zatrudnia 5 pracowników socjalnych.

Plan finansowy Gminnego Ośrodka Pomocy Społecznej w Masłowie wg. stanu na dzień 31 grudzień 2010r. wynosił **4.396.158** zł., a wydatki stanowiły kwotę **4.381.846,16** zł. (wykonanie stanowiło 99,67%) z czego:
dotacja celowa wynosiła 3.807.062,28 zł. co stanowi 86,88% całości wydatków
środki własne gminy wynosiły 574.783,88 co stanowi 13,12% całości wydatków

- 4) W ramach realizacji ustawy z dnia 27 sierpnia 2004r. o świadczeniach opieki zdrowotnej finansowanych ze środków publicznych przygotowano 9 decyzji w tym 2 odmowy.
- 5) W ramach realizacji ustawy z dnia 21 czerwca 2001r. o dodatkach mieszkaniowych (t. j. Dz. U. Nr 71 poz. 734 z późn. zm.) zrealizowanych zostało 7 decyzji na kwotę 6.731,13 zł dla 5 rodzin w tym 29 świadczeń w formie dodatku mieszkaniowego.

V. KIERUNKI DZIAŁANIA GMINNEGO OŚRODKA POMOCY SPOŁECZNEJ W MASŁOWIE W ZAKRESIE ROZWIĄZYWANIA PROBLEMÓW SPOŁECZNYCH NA 2011 ROK

Gminny Ośrodek Pomocy Społecznej w Masłowie w wyniku rozeznania środowiska planuje w roku 2011 wydatkować kwotę przyjętą w budżecie Gminy, która wynosi **4 391.935,00** zł na następujące działania:

1. Na rzecz rodziny:

- a/ umożliwienie osobom i rodzinom przezwyciężenia trudnych sytuacji życiowych, których nie są w stanie pokonać, wykorzystując własne środki, możliwości i uprawnienia oraz zapobieganie powstawaniu takich sytuacji.
- b/ informowanie społeczności lokalnej o zasadach funkcjonowania systemu pomocy społecznej,
- c/ praca socjalna – planowanie i długotrwałe działania na rzecz wzmocnienia bądź odzyskania zdolności do funkcjonowania w społeczeństwie,
- d/ kontynuacja projektu systemowego pn."Program aktywizacji społeczno-zawodowej bezrobotnych w gminie Masłów"- aktywizacja osób bezrobotnych

2. Pomoc

- a/ pomoc finansowa i niefinansowa wynikająca z ustawy o pomocy społecznej
- b/ realizacja finansowa zleconych zadań min. świadczenia rodzinne i fundusz alimentacyjny
- c/ prowadzenie analiz na temat przyczyn i rozmiarów niekorzystnych zjawisk społecznych, rodzących zapotrzebowanie na świadczenia pomocy społecznej oraz badanie skuteczności podejmowanych działań socjalnych.
- d/ zapewnienie warunków do zaspokojenia potrzeb bytowych, zdrowotnych i społecznych dla osób starszych i niepełnosprawnych niemogących zaspokoić ich we własnym zakresie
- e/ usługi opiekuńcze realizowane w domach podopiecznych.
- f/ poradnictwo zawodowe.

Kierunki działania Gminnego Ośrodka Pomocy Społecznej w Masłowie są zgodne z przepisami, posiadanymi środkami finansowymi i zasobami ludzkimi.

Za współpracę z Ośrodkiem serdecznie dziękuję wszystkim osobom i instytucjom, które wspierają naszą pracę i starają się z nami wspólnie rozwiązywać problemy rodzin.

Kierownik Gminnego Ośrodka
Pomocy Społecznej w Masłowie
/-/ Monika Dolezińska