



PLAN ODNOWY MIEJSCOWOŚCI WOLA KOPCOWA

(GMINA MASŁÓW)

Europejskie Programy Inwestycyjne “InPraxi”

MASŁÓW

Lipiec 2010

I. WSTĘP I METODOLOGIA WYBORU PLANU.....	2
II. CHARAKTERYSTYKA SOŁECTWA.....	3
II. 1. Lokalizacja, obszar i rzeźba terenu.....	3
II. 2. Ludność.....	4
II. 3. Warunki geograficzno-przyrodnicze.....	6
II. 4. Turystyka.....	8
II. 5. Zagospodarowanie przestrzenne.....	9
II. 5. 1. Uwarunkowania ochrony środowiska naturalnego.....	9
II. 5. 2. Infrastruktura techniczna.....	10
II. 5. 3. Gospodarka wodno-ściekowa.....	10
II. 5. 4. Gospodarka odpadami.....	10
II. 5. 5. Gospodarka energetyczna i ciepła.....	11
II. 5. 6. Energia elektryczna.....	11
II. 5. 7. Kultura i stan dziedzictwa narodowego.....	11
II. 5. 8. Identyfikacja problemów.....	13
II. 6. Gospodarka.....	13
II. 6. 1. Rolnictwo.....	13
II. 6. 2. Działalność gospodarcza.....	14
II. 6. 3. Identyfikacja problemów.....	14
II. 7. Sfera społeczna.....	15
II. 7. 1. Oświata.....	15
II. 7. 2. Budownictwo.....	18
II. 7. 3. Ochrona zdrowia.....	18
II. 7. 4. Bezpieczeństwo publiczne.....	19
II. 7. 5. Identyfikacja problemów.....	19
III. INWENTARYZACJA ZASOBÓW.....	20
IV. ANALIZA SWOT.....	23
V. PLANOWANE KIERUNKI ROZWOJU.....	29
VI. WIZJA ROZWOJU SOŁECTWA.....	35
VII. OPIS PLANOWANEGO PRZEDSIĘWZIĘCIA.....	37
VIII. MONITORING I PROMOCJA.....	40
IX. PODSUMOWANIE.....	42
X. GALERIA ZDJĘĆ.....	43

PLAN ODNOWY MIEJSCOWOŚCI

sołectwa Wola Kopcowa

I. WSTĘP I METODOLOGIA WYBORU PLANU

Plan Odnowy Miejscowości sołectwa Wola Kopcowa to dokument, który zawiera opisy przedsięwzięć rozwoju obszaru w latach 2010 – 2016.

Jest dokumentem zaakceptowanym przez Zebranie Wiejskie oraz uchwalonym przez Radę Gminy, określającym najważniejsze działania, mające na celu ciągły rozwój sołectwa oraz przewidywane efekty tych działań. Sporządzenie i uchwalenie dokumentu stanowi niezbędny warunek przy aplikowaniu o środki finansowe w ramach „Programu Rozwoju Obszarów Wiejskich 2007-2013”, działanie: „Odnowa i rozwój wsi”.

Celem opracowania Planu Odnowy Miejscowości jest tworzenie warunków konkurencyjności sołectwa, którą należy rozumieć jako modernizację i rozbudowę infrastruktury technicznej i społecznej, mające podstawowe znaczenie dla jej rozwoju.

Przyjęte w Planie działania władz lokalnych są wynikiem konsultacji z mieszkańcami sołectwa.

Podstawowym czynnikiem realizacji Planu są środki publiczne.

Mając na uwadze możliwości skorzystania z pomocy unijnej, przyjęte zostały dwa rodzaje rozwiązań:

- planowanie i realizowanie projektów w oparciu o środki własne,
- planowanie i realizowanie projektów stosownie do zasad udzielania pomocy ze strony Unii Europejskiej.

Powyższe opracowanie ma charakter trójdzielny i zawiera:

- część analityczną - opisującą istniejącą sytuację społeczno – gospodarczą, z wyodrębnieniem mocnych i słabych stron oraz szans i zagrożeń, obejmując różne sfery życia społeczno – gospodarczego,
- część zadaniową - zawierającą opis działań mających na celu rozwój sołectwa poprzez realizację projektów, które mają w przyszłości przyczynić się do poprawy sytuacji społeczno – gospodarczej sołectwa,
- opis systemu wdrażania i monitorowania.

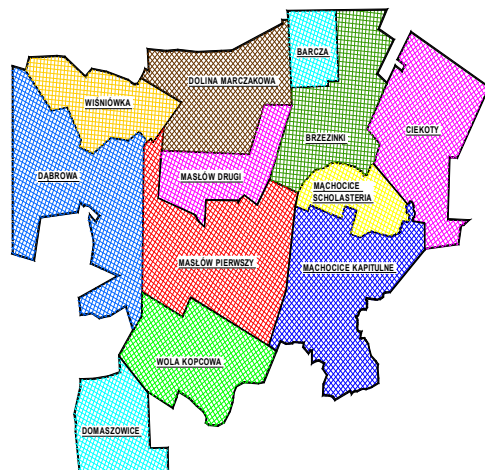
II. CHARAKTERYSTYKA SOŁECTWA

II. 1. Lokalizacja, obszar i rzeźba terenu

Sołectwo Wola Kopcowa o powierzchni około 6,3 km² leży w południowej części gminy, w dolinie Czarnej Smugi i Pajęczkowej Strugi. Od strony zachodniej graniczy z miastem Kielce poprzez ogrodzony teren ogródków działkowych. Dojazd od strony Kielce możliwy jest poprzez sołectwo Domaszowice (odległość 3 km) lub od strony sołectwa Masłów (odległość 7 km). Do centrum gminy prowadzi jedyna droga asfaltowa. Od Wschodniej strony Wola Kopcowa graniczy z gminą Górno, w pewnej części granicę sołectwa stanowi także zalesiona linia brzegowa sztucznego zbiornika Zalewu Cedzyńskiego o powierzchni 64 ha. Od strony północnej sołectwo Wola Kopcowa graniczy z pasem zabudowy przylotniskowej sołectwa Masłów.



• Lokalizacja sołectwa Wola Kopcowa w Województwie Świętokrzyskim



• *Lokalizacja sołectwa Wola Kopcowa w gminie Masłów*

II. 2. Ludność

Sołectwo Wola Kopcowa w roku 2009 zamieszkiwało 1242 osób, co stanowi 12,42 % wszystkich mieszkańców gminy Masłów. Gęstość zaludnienia ogółem wynosi 197 osób na kilometr kwadratowy (*dane: BIP U.G. Masłów*).

Tabela nr 1. Migracje ludności w latach 2000 – 2004

ROK	PRZYPIŁYW	ODPIŁYW	SALDO
2004	24	20	+4
2005	69	17	+52
2006	45	24	+21
2007	50	30	+20
2008	49	26	+23
2009	71	27	+44

Źródło: U.G. Masłów

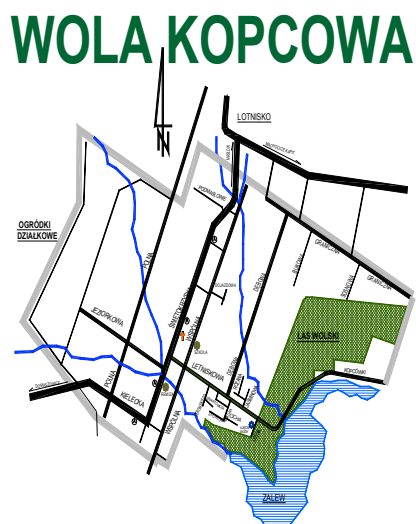
PLAN ODNOWY MIEJSCOWOŚCI WOLA KOPCOWA

Tabela nr 2. Przedział wiekowy ludności sołectwa Woli Kopcowej w 2009 r.

WIEK od do	LICZBA OGÓLEM	MEŹCZYŹNI	KOBIETY
0 – 18	290	143	147
19 – 45	516	270	246
46 - 60	285	144	141
60 i powyżej	151	71	80
co stanowi % ogólnej liczby mieszkańców		50,56 %	49,44 %

Źródło: U.G. Masłów

Największe skupiska ludności znajdują się wzdłuż ulic Świętokrzyskiej oraz Letniskowej. Najmniejsze przy ulicach Polnej i Granicznej.



• Plan sołectwa Wola Kopcowa

II. 3. Warunki geograficzno-przyrodnicze

Położone w południowej części gminy Masłów sołectwo Wola Kopcowa rozciąga się w dolinie Czarnej Smugi i Zajączkowej Strugi. Układ przestrzenny wsi stanowi zwarty ciąg zabudowy wzdłuż istniejących ulic, w szczególności ul. Świętokrzyskiej, Letniskowej i przyległych do niej. Ważnym elementem środowiska przyrodniczego decydującym o charakterze gospodarki rolnej są gleby, głównie V i VI klasa. Wysoki jest udział gleb kwaśnych i bardzo kwaśnych. Na obszarach tych występują znaczne potrzeby wapniowania. Zadawalająca jest natomiast ocena zanieczyszczenia powierzchniowej warstwy gleby użytków rolnych (0 – 20 cm) metalami ciężkimi. Świadczą o tym wyniki pomiarów monitoringu krajowego, którego gminny punkt pobierania prób umiejscowiony jest właśnie w Woli Kopcowej. W strukturze upraw dominującą rolę odgrywają zboża (głównie żyto). Po stronie wschodniej sołectwa w obrębie nadbrzeża zbiornika wodnego występuje las państwowy z dominacją gatunkową sosny.

Pod względem klimatycznym obszar sołectwa (wg A. Wosia) w większości należy do topoklimatu wietrznego, właściwego do obszarów płaskich o przeciętnych warunkach topoklimatycznych. Charakteryzuje się to dobrymi i przeciętnymi warunkami solarnymi, dobrymi warunkami termicznymi i wilgotnościowymi, bardzo dobrym przewietrzaniem oraz małą częstotliwością występowania mgieł. W obrębie przepływających rzek występuje miejscowo topoklimat wilgotny, zastoiskowy. Tereny te charakteryzują się gorszymi warunkami solarnymi, niekorzystnymi warunkami termicznymi, wilgotnościowymi, dużą częstotliwością występowania mgieł, słabą wentylacją i utrudnionymi warunkami rozprzestrzeniania się zanieczyszczeń. Ogólnie przeważają wiatry z kierunku zachodniego.

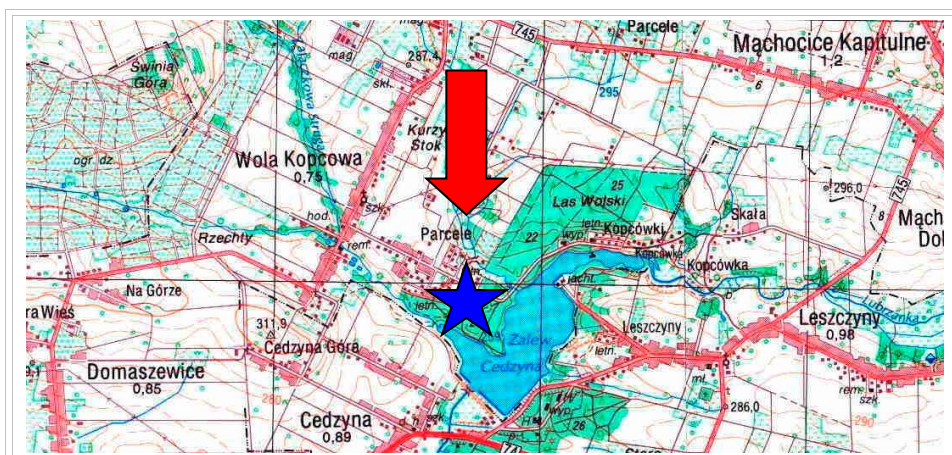
Pod względem hydrograficznym sołectwo Wola Kopcowa leży w obrębie zlewni rzeki Lubrzanki (zlewnia III rzędu). Na wysokość wód gruntowych duże znaczenia ma zbiornik wodny Cedzyna o pojemności 1,6 mln m³ i powierzchni 64 ha. W wschodniej części sołectwa przy ul. Leśnej znajduje się ujęcie wody podziemnej z utworu dewonu, na którym bazuje wodociąg Masłów i Wola Kopcowa. Zasoby eksploatacyjne ujęcia wynoszą 60 m³/h przy depresji 10,0m.

PLAN ODNOWY MIEJSCOWOŚCI WOLA KOPCOWA



Fot. 1. Ujęcie wody w Woli Kopcowej

• *Orientacja 1:25000*



II. 4. Turystyka

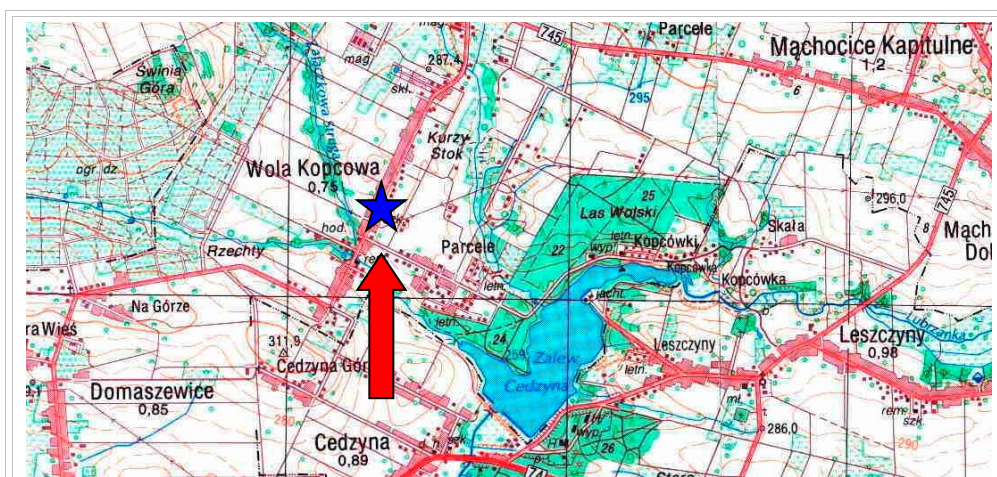
Turystyka, to w ostatnich latach jedna z najbardziej rozwijających się gałęzi polskiej gospodarki. Wola Kopcowa posiada wiele przymiotów, które pozwalają stwierdzić, że jest sołectwem turystycznie atrakcyjnym. Świadczyć o tym mogą, między innymi:

- walory wypoczynkowe (woda, las warunki bioklimatyczne),
- walory przyrodnicze (czyste powietrze, ciekawe krajobrazy),
- walory antropogeniczne (drewniany dom z 1881 r., kaplica pod wezwaniem św. Józefa Robotnika z XIX w.



Fot. 2. XIX wieczna kaplica p.w. św. Józefa Robotnika przy ulicy Świętokrzyskiej

PLAN ODNOWY MIEJSCOWOŚCI WOLA KOPCOWA



• orientacja 1:25000

Przy ul. Kopcówki nad brzegiem zbiornika wodnego Cudzyna, w głębi sosnowego lasu, znajduje się ośrodek wypoczynkowy „Leśna biesiada”, z 20 miejscami sypialnianymi i restauracją na 80 osób. Obecnie remontowany przez prywatnego właściciela przy pełnej akceptacji władz gminnych. W planie rozbudowa ośrodka o przystań i pomost, plażę, wypożyczalnię sprzętu wodnego.

Od strony zachodniej Woli ul. Jeziorkową a następnie ul. Letniskową i Kopcówki prowadzi ścieżka rowerowa, którą można dojechać do drugiego zbiornika wodnego w Ciekotach. Tą samą drogą prowadzi oznakowany szlak turystyki pieszej.

Na terenie sołectwa rozwija się lokalna kultura ludowa, pielęgnowana przez zespół folklorystyczny „Wolanki” zrzeszony przy Kole Gospodyń Wiejskich w Woli Kopcowej.

Brak jest natomiast bazy gastronomicznej, a istniejący ośrodek rekreacyjno –wypoczynkowy świadczy usługi w zminimalizowanym zakresie.

II. 5. Zagospodarowanie przestrzenne

II. 5. 1. Uwarunkowania ochrony środowiska naturalnego

PLAN ODNOWY MIEJSCOWOŚCI WOLA KOPCOWA

Istniejące zagrożenia wynikające z działalności człowieka to:

- wzrost zanieczyszczeń powietrza (głównym paliwem do produkcji ciepła w gospodarstwach domowych jest węgiel i miał węglowy),
- ścieki komunalne mogą stanowić niebezpieczeństwo do chwili wykonania kanalizacji,
- brak zainteresowania mieszkańców selektywną zbiórką odpadów (mimo iż istnieją ku temu warunki).

II. 5. 2. Infrastruktura techniczna

Przez Wolę Kopcową przebiega główna ulica Świętokrzyska, która jako jedyna posiada w całości nawierzchnię asfaltową. Łączy ona Wieś z centrum gminy, oraz z Kielcami. Wspólnie z ulicą Kielecką są one drogami powiatowymi. Pozostałe ulice gminne w większości posiadają utwardzoną nawierzchnię, ale jest to tylko utwardzenie powierzchniowe, wymagające stałej naprawy. Żadna z ulic nie posiada chodnika, który w znacznym stopniu poprawiłby bezpieczeństwo na drodze. W związku z powyższym koniecznością jest wyasfaltowanie głównych ulic z jednoczesnym wykonaniem chodników w ciągu pieszym.

II. 5. 3. Gospodarka wodno-ściekowa

Wola Kopcowa w większej części obszaru dysponuje wodociągami. Woda podawana jest z trzech kierunków. Część ulicy Świętokrzyskiej, ulice Kielecka i Polna ma wodę dostarczaną z Kielc. Część ulicy Wspólnej korzysta z wody podawanej z gminy Górno, natomiast pozostała część sołectwa czerpie wodę z ujęcia w Woli Kopcowej przy ul. Leśnej. Istnieje naturalna konieczność dostarczenia wody w kierunku ulicy Granicznej, Sosnowej i Bukowej oraz uzupełnienia instalacji wodociągowej na ulicach Wspólnej, Cichej i Spokojnej.

Istniejące osadniki gnilne nie w pełni spełniają swoją rolę, powodując przedostawanie się do wód gruntowych zanieczyszczeń, co może zagrozić ujęciu wody.

II. 5. 4. Gospodarka odpadami

Gospodarką odpadami reguluje w gminie Masłów, Uchwała Nr XLII/357/06 z dnia 27.04.2006r. Rady Gminy w sprawie regulaminu utrzymania czystości i porządku na terenie Gminy Masłów.

PLAN ODNOWY MIEJSCOWOŚCI WOLA KOPCOWA

W związku z tym w Woli Kopcowej została wprowadzona selektywna zbiórka odpadów komunalnych, a zbiorniki do tego celu ustawiono w ogólnie dostępnym miejscu. Gospodarstwa indywidualne zawarły 195 umów na pojemniki 110 litrowe.

Odpady są wywożone na składowisko odpadów w Promniku administrowane przez Przedsiębiorstwo Gospodarki Odpadami Komunalnymi w Kielcach.

II. 5. 5. Gospodarka energetyczna i ciepła

Sołectwo nie posiada scentralizowanej sieci ciepłowniczej. Głównym materiałem opałowym jest węgiel i miał węglowy. Nieliczne gospodarstwa domowe wykorzystują gaz lub olej opałowy. Na terenie sołectwa nie ma również sieci gazowej. Kuchnie gazowe używane w gospodarstwach domowych zasilane są butlami gazowymi.

II. 5. 6. Energia elektryczna

W efekcie analizy sytuacji energetycznej sołectwa stwierdzić można, że media energetyczne do 2020 roku zapewniają bezpieczeństwo. Konieczna będzie jednak rozbudowa systemu niskiego napięcia i stacji transformatorowych wynikająca ze wzrostu odbiorców.

II. 5. 7. Kultura i stan dziedzictwa narodowego

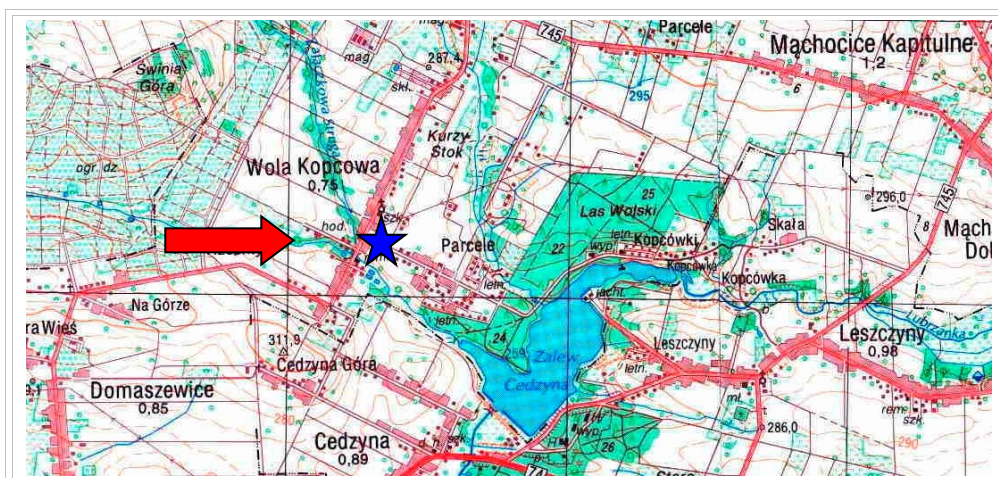
Na terenie Woli Kopcowej znajduje się stary budynek parterowy jednoizbowy, należący do Ochotniczej Straży Pożarnej, który pełni funkcję remizy Dom Ludowy na parterze, którego odbywają się próby zespołu folklorystycznego Wolanki, oraz wszelkiego rodzaju spotkania z udziałem mieszkańców, mieści się tu również redakcja TV Masłów Info.

PLAN ODNOWY MIEJSCOWOŚCI WOLA KOPCOWA



Fot. 3. Remiza OSP w Woli Kopcowej

• orientacja 1:25000



II. 5. 8. Identyfikacja problemów

- słabe wykorzystanie walorów przyrodniczych na potrzeby turystyki,
- brak ogólnie dostępnej infrastruktury turystycznej (baza noclegowa i gastronomiczna),
- zły stan techniczny obiektów kultury,
- zanieczyszczenie wód powierzchniowych i podziemnych spowodowane brakiem kanalizacji sanitarnej,
- brak terenów pod inwestycje,
- brak środków finansowych,
- brak sieci gazowej.

II. 6. Gospodarka

II. 6. 1. Rolnictwo

Wola Kopcowa jest sołectwem o charakterze willowym z zamierającą funkcją rolniczą.

Powierzchnia ogólna wynosi 635.01 ha, w tym:

- Lasy i grunty leśne 85,98 ha
- Inne państwowe i społeczne grunty niebędące gospodarstwami rolnymi 36.08 ha
- Indywidualne gospodarstwa rolne 343,57 ha
- Inne grunty indywidualne 82.04 ha,
- Ogrody działkowe 56.11 ha,
- Wspólnoty gruntowe 1.93 ha,
- Grunty skarbu państwa 3.14 ha,
- Państwowe wody i rowy 2.24 ha,

W uprawach dominujące są: żyto i ziemniaki. Brak jest typowych gospodarstw rolnych a prowadzący je mieszkańcy Woli mają również inne źródła dochodu.

W zakresie produkcji zwierzęcej nastąpił gwałtowny spadek pogłowia.

II. 6. 2. Działalność gospodarcza

Na koniec 2007 roku na terenie Woli Kopcowej działało 101 zarejestrowanych w Urzędzie Gminy podmiotów gospodarczych (głównie drobna przedsiębiorczość), z dominującą rolą handlu i usług. Istniejące firmy zatrudniają po kilka osób. Największą jest działający od wielu lat Zakład ślusarsko-kotlarski „Kiel-inox”, mieszczący się przy ul. Świętokrzyskiej 137. W roku 2004 w omawianej miejscowości działało 65 podmiotów gospodarczych. Widać zatem w tym zakresie wyraźny wzrost aktywności gospodarczej. Sytuację związaną z przedsiębiorczością pod koniec 2007 r. w całej gminie oraz w poszczególnych sołectwach charakteryzuje poniższe zestawienie.

Wyszczególnienie	Produkcja	Gastronomia	Handel	Usługi motoryzacyjne	Usługi budowlane	Pozostałe usługi	Razem
Sołectwo							
Barcza			2		9	3	14
Brzezinki	3		7	2	2	4	18
Ciekoty	2	3	1	2	5	11	24
Dąbrowa	8	1	10	8	14	29	70
Dolina Marczakowa	1			1	5	3	10
Domaszowice	7	1	24	7	23	28	90
Maslów Pierwszy	12	4	22	4	14	37	93
Maslów Drugi	6	1	14	6	13	15	55
Mąhocice Kapitulne	10	2	14	6	11	21	64
Mąhocice Scholasteria	2		8	1	2	1	14
Wiśniówka			9		7	14	30
Wola Kopcowa	12	3	17	7	16	46	101
Ogółem	63	15	128	44	121	212	583

Źródło: U.G. Masłów

II. 6. 3. Identyfikacja problemów

- duże rozdrobnienie gospodarstw rolnych,

PLAN ODNOWY MIEJSCOWOŚCI WOLA KOPCOWA

- słaba klasa gleb, mała dochodowość gospodarstw,
- brak środków finansowych na unowocześnianie i modernizację gospodarstw rolnych oraz przedsiębiorstw działających na terenie sołectwa,
- brak konkurencyjności otoczenia okołobiznesowego.

II. 7. Sfera społeczna

II. 7. 1. Oświata

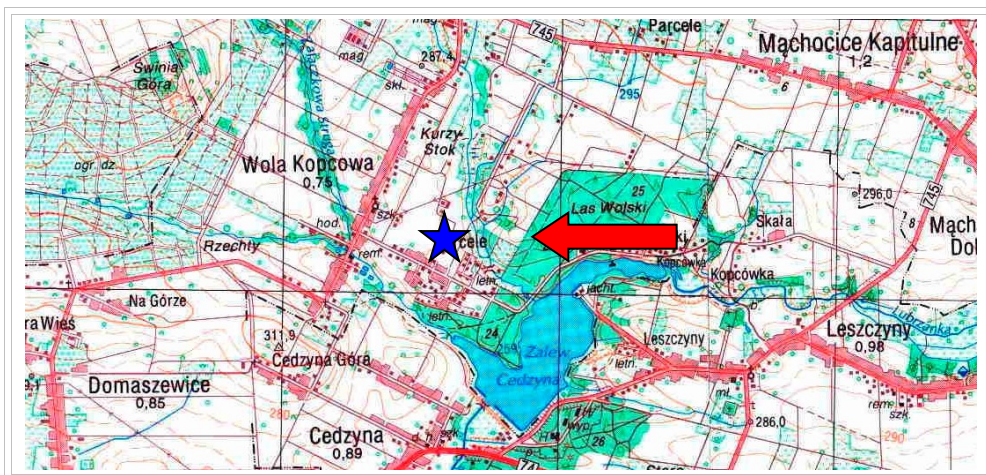
Na terenie sołectwa istnieje Szkoła Podstawowa z klasami I – III oraz klasą „0”. Ilość dzieci w roku szkolnym 2009/2010 w poszczególnych klasach, kształtuje się następująco:

- klasa „0” - 12 dzieci
- klasa I - 10 dzieci
- klasa II - 12 dzieci
- klasa III - 12 dzieci



PLAN ODNOWY MIEJSCOWOŚCI WOLA KOPCOWA

- orientacja 1:25000



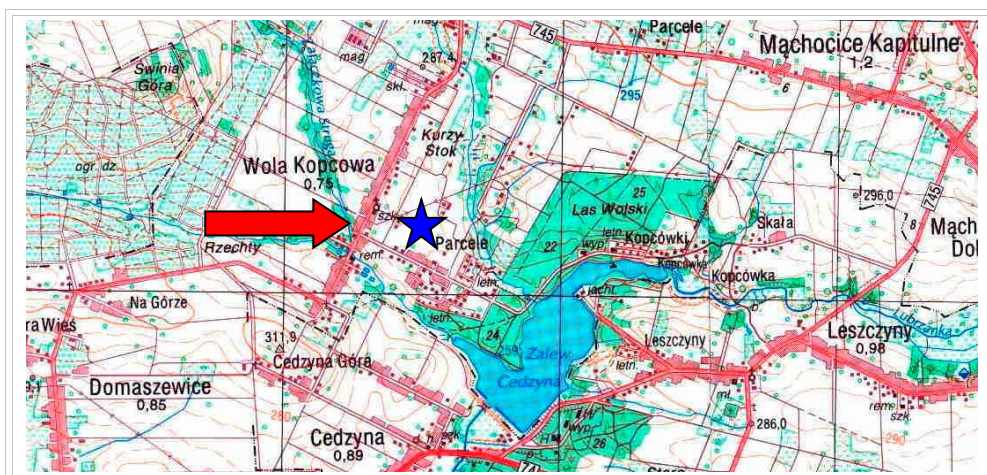
Przewiduje się rozbudowę i zmianę sposobu użytkowania części pomieszczeń parteru budynku Domu Ludowego w Woli Kopcowej dla potrzeb funkcjonowania kuchni zależnej oraz pomieszczeń gospodarczych poddasza na cele administracyjno-oświatowe i funkcję „integracji społecznej”. Już w chwili obecnej dzieci i młodzież mogą korzystać z usytuowanego obok Domu Ludowego placu zabaw, który wykorzystują do ćwiczeń i gier sportowych.

PLAN ODNOWY MIEJSCOWOŚCI WOLA KOPCOWA



Fot. 5. Dom Ludowy w Woli Kopcowej

• orientacja 1:25000



II. 7. 2. Budownictwo

W Woli Kopcowej w analizowanym okresie wybudowano najwięcej budynków w porównaniu z pozostałymi sołectwami gminy Masłów (410, co stanowi 18,31 % liczby ogólnej). Jednocześnie w latach 2000 – 2003 wydano najwięcej pozwoleń na budowę - 60, co stanowi 25 % wszystkich pozwoleń w gminie wydanych w tym okresie (ogółem 240) . Dane z roku 2007 potwierdzają szczególną aktywność Woli Kopcowej w zakresie budownictwa. Omawiany stan charakteryzuje poniższe zestawienie wg sołectw.

Sołectwo	Pozwolenia na budowę budynków mieszkalnych				
	2000	2001	2002	2003	2007
Barcza	1	5	-	1	4
Brzezinki	3	4	6	5	5
Ciekoty	9	3	3	7	5
Dąbrowa	-	6	-	-	4
Dolina Marczakowa	-	5	-	1	2
Domaszowice	3	4	8	5	7
Masłów I	10	9	10	14	19
Masłów II	10	10	-	3	8
Mąhocice Kapitulne	5	4	5	7	4
Mąhocice Scholasteria	7	5	-	-	-
Wiśniówka	-	2	-	-	-
Wola Kopcowa	17	20	13	10	28
Ogółem	65	77	45	53	86

Źródło: Studium Uwarunkowań i Kierunków Zagospodarowania Przestrzennego oraz dane z 2007r. Starostwa Powiatowego w Kielcach

II. 7. 3. Ochrona zdrowia

Dostępność do podstawowych usług zdrowotnych ocenia się, jako dobrą. Mieszkańcy sołectwa w podstawowym zakresie obsługiwani są przez NZOZ w Masłowie. Bliskość miasta Kielce powoduje łatwy i szybki dostęp do specjalistycznych form opieki zdrowotnej.

II. 7. 4. Bezpieczeństwo publiczne

W zapewnieniu bezpieczeństwa, ładu i porządku publicznego na poziomie sołectwa uczestniczą Policja, Straż Pożarna oraz Służba Zdrowia.

Teren sołectwa podlega Komisariatowi Policji w Bodzentynie a bezpośrednio Rewirowi Dzielnicowych w Masłowie.

Priorytetami działania Komisariatu Policji są;

- wzrost poczucia bezpieczeństwa osobistego i mienia,
- dbanie o bezpieczeństwo na drogach,
- ochrona dzieci i młodzieży przed narkomanią, alkoholizmem i demoralizacją.

Drugą służbą, która czuwa nad bezpieczeństwem mieszkańców jest Straż Pożarna. Na terenie sołectwa działa Ochotnicza Straż Pożarna, skupiająca w swoich strukturach 30 członków. OSP dysponuje samochodem bojowym typu lekkiego. Do końca roku 2008 planuje się:

- podpisanie umowy pomiędzy Gminą Masłów a Państwową Strażą Pożarną w Kielcach o przeznaczeniu jednostki OSP Wola do zwalczania owadów na terenie działania PSP,
- remont dachu na remizie OSP,
- doposażenie jednostki w system łączności z PSP,
- prowadzenie systematycznych prac z młodzieżą, mających na celu jej przyciągnięcie do ruchu strażackiego,
- przekształcenie jednostki w Stowarzyszenie Wyższej Użyteczności Publicznej (stowarzyszenia tego typu mogą pozyskiwać dodatkowe fundusze na rozwój swojej działalności)

II. 7. 5. Identyfikacja problemów

- brak możliwości tworzenia nowych miejsc pracy,
- postępujące zubożenie mieszkańców sołectwa,
- niewystarczająca baza lokalowa i zły stan techniczny obiektów oświatowych
- pogorszenie stanu bezpieczeństwa,
- niewystarczające zaplecze sprzętowe i lokalowe OSP,

PLAN ODNOWY MIEJSCOWOŚCI WOLA KOPCOWA

- niewystarczająca liczba patroli policyjnych, szczególnie w okresie wakacyjnym.

III. INWENTARYZACJA ZASOBÓW

RODZAJ ZASOBU	Brak	o małym znaczeniu	o średnim znaczeniu	o dużym znaczeniu
Środowisko przyrodnicze				
- walory przyrodnicze				X
- wody powierzchniowe				X
- gleby		X		
- kopaliny	X			
Środowisko kulturowe				
- walory architektury wiejskiej i osobliwości kulturowe				X
- walory zagospodarowania przestrzennego				X
- zabytki			X	
- zespoły artystyczne			X	
Dziedzictwo religijne i historyczne				
- miejsca i przedmioty kultu,			X	
- święta, odpusty, pielgrzymki				X
- tradycje, obrzędy, gwara				X
- legendy, podania i fakty historyczne				X
- ważne postacie historyczne				X
Obiekty i tereny				
- działki pod zabudowę mieszkalną				X
- działki pod domy letniskowe				X
- działki pod zakłady usługowe i przemysł, pustostany mieszkaniowe, magazynowe i po przemysłowe				X
- tradycyjne obiekty gospodarcze wsi (spichlerze, kuźnie, młyny)			X	
- place i miejsca publicznych spotkań			X	
- miejsca spotkań i rekreacji			X	

PLAN ODNOWY MIEJSCOWOŚCI WOLA KOPCOWA

Gospodarka, rolnictwo				
- specyficzne produkty (hodowle, uprawy polowe)			X	
- znane firmy produkcyjne i zakłady usługowe			X	
- możliwe do wykorzystania odpady poprodukcyjne			X	
Sąsiedzi i przyjezdni				
- korzystne, atrakcyjne sąsiedztwo (duże miasto, arteria komunikacyjna, atrakcja turystyczna)				X
- ruch tranzytowy		X	X	
- przyjezdni stali i sezonowi				
Instytucje				
- placówki opieki społecznej	X			
- szkoły				X
- Domy Kultury				X
Ludzie, organizacje społeczne				
- OSP				X
- KGW				X
- Stowarzyszenia			X	
- Darczyńcy i sponsorzy		X		

Poniższe zestawienie przedstawia diagnozę aktualnej sytuacji sołectwa Wola Kopcowa. Stanowi próbę odpowiedzi na pytanie: „**Jaka jest nasza wieś?**”

PLAN ODNOWY MIEJSCOWOŚCI WOLA KOPCOWA

Co jest wyróżnikiem sołectwa?	ciekawe położenie geograficzne, walory i atrakcje turystyczne, sprzyja rozwojowi agroturystyki, lokalizacja na terenie miejscowości: Szkoły Podstawowej, OSP, czyste środowisko
Jakie sołectwo pełni funkcje?	mieszkaniową, społeczną, rolniczą, oświatową, kulturową, turystyczną, agroturystyczną
Z czego się utrzymują mieszkańcy?	rolnictwo i praca zarobkowa poza rolnictwem; działalność gospodarcza
Jak zorganizowani są mieszkańcy?	wspólne działania na rzecz rozwoju sołectwa, działalność w OSP, Radzie Sołeckiej, kołach, drużynach sportowych, stowarzyszeniach; czynny udział w zebraniach wiejskich
W jaki sposób rozwiązują problemy?	organizowanie zebrania wiejskich z sołtysem i radą sołecką, spotkania w parafii, współpraca z Wójtem i Urzędem Gminy
Jak wygląda nasza wieś?	malowniczy krajobraz, czyste środowisko, Szkoła Podstawowa, Dom Ludowy ze świetlicą środowiskową, boisko sportowe, plac zabaw, zabytkowy Kościół, sklepy
Jakie obyczaje i tradycje są u nas pielęgnowane i rozwijane?	dożynek, przeglądy folklorystyczne, biesiady; w sołectwie przy Kole Gospodyń Wiejskich działa zespół folklorystyczny „Wolanki”
JAK WYGLĄDAJĄ MIESZKANIA I OBEJŚCIA?	w większości budynki nowe, co w dużej mierze wynika z faktu napływu nowych mieszkańców
Jaki jest stan otoczenia i środowiska?	czyste środowisko; brak dużych zakładów przemysłowych,
Jakie jest rolnictwo?	rolnictwo głównie dla potrzeb własnych; mało dochodowe; ziemie klasy V i VI
Jakie są powiązania komunikacyjne?	dobra komunikacja; bliskie położenie trasy E7 i 73, drogi powiatowej do Świętej Katarzyny,
Co proponujemy dzieciom i młodzieży?	organizowanie zajęcia pozalekcyjnych w szkole i świetlicy środowiskowej; imprezy sportowe; klub piłkarski; plac zabaw; zimowe lodowisko przy SP, zajęcia organizowane przez Kościół, nauka nowoczesnych technologii teleinformatycznych przy redakcji TV Masłów Info.

IV. ANALIZA SWOT

Plan Rozwoju Lokalnego sołectwa Wola Kopcowa opracowany został na bazie analizy SWOT, która określa silne i słabe strony sołectwa, a także szanse i zagrożenia. Silne i słabe strony sołectwa

PLAN ODNOWY MIEJSCOWOŚCI WOLA KOPCOWA

odzwierciedlają stan obecny, natomiast szanse i zagrożenia, dotyczą okresów przyszłych. Zarówno szanse jak i zagrożenia są uzależnione od wielu czynników zewnętrznych i wewnętrznych.

Silne strony	Słabe strony
<ul style="list-style-type: none">- malownicze i atrakcyjne położenie geograficzne, zwłaszcza dla mieszkalnictwa i rozwoju turystyki oraz agroturystyki- czyste środowisko, brak zanieczyszczeń wynikających z przemysłu- bliskie położenie Kielc- dobre połączenia komunikacyjne- lokalizacja na terenie miejscowości Szkoły Podstawowej, Domu Ludowego, Kościoła, OSP, KGW- rozwój świadomości społecznej mieszkańców- duże zainteresowanie dzieci i młodzieży sportem	<ul style="list-style-type: none">- niewystarczająca infrastruktura turystyczna- brak infrastruktury technicznej (kanalizacja, gazociąg)- słaby stan techniczny dróg- niewystarczająca ilość środków budżetowych na finansowanie inwestycji z zakresu infrastruktury technicznej i społecznej- mało dochodowe rolnictwo- bezrobocie- brak większych zakładów pracy- brak placówki zdrowotnej- brak obiektów sportowych- niska klasa gleby- zanik gospodarstw rolnych

Szanse

Zagrożenia

PLAN ODNOWY MIEJSCOWOŚCI WOLA KOPCOWA

<ul style="list-style-type: none">- tradycja i historia wsi- moda na wypoczynek w agroturystyce i turystyce (pieszej, rowerowej)- duży napływ nowych, opiniotwórczych mieszkańców- przygotowanie nowych terenów budowlanych- możliwość pozyskania środków ze źródeł zewnętrznych na realizację nowych inwestycji- szansa na rozwój infrastruktury sportowej, co wynika z dużego zaangażowania mieszkańców wsi	<ul style="list-style-type: none">- ograniczona możliwość przeznaczenia środków budżetowych gminy na rozwój sołectwa- migracja mieszkańców- niski przyrost naturalny
--	--

Istotną kwestią związaną z rozwojem Woli Kopcowej jest eliminacja stron słabych, co przyczyni się do podniesienia konkurencyjności sołectwa oraz poprawi jakość życia miejscowej ludności.

Do rozwoju Woli Kopcowej w istotny sposób może przyczynić się rozwój turystyki oraz agroturystyki, które zależą przede wszystkim od wysokich walorów przyrodniczych i krajobrazowych tego obszaru, co może stać się dodatkowym źródłem dochodu dla wielu gospodarstw rolnych i może stanowić siłę napędową zmian w wyglądzie i estetyce sołectwa.

Punktem wyjścia do zidentyfikowania szczegółowych problemów gospodarczych jest określenie strategicznych obszarów rozwojowych. W ramach tych obszarów należy konstruować działania, które będą przyczyniać się do harmonijnego i zrównoważonego rozwoju sołectwa.

REALIZACJA ZADAŃ INWESTYCYJNYCH W WOLI KOPCOWEJ

W LATACH 2005 – 2009

PLAN ODNOWY MIEJSCOWOŚCI WOLA KOPCOWA

Lp.	Nazwa zadania	Koszt realizacja zadania w zł	Powstałe rezultaty
Rok 2005			
1.	Budowa sieci wodociągowej wraz z przyłączami w Masłowie Pierwszym –Parcele – Wola Kopcowa Parcele	298.338,42	- poprawa warunków jakości życia mieszkańców - podwyższenie walorów atrakcyjności sołectwa
2.	Projekt budowlany sieci wodociągowej wraz z przyłączami (przy ujęciu w Woli Kopcowej oraz ul. Wspólna)	24.766,00	- poprawa warunków jakości życia mieszkańców - podwyższenie walorów atrakcyjności sołectwa
3.	Rozpoczęcie robót adaptacyjnych budynku szkoły w Woli Kopcowej na „Dom Ludowy” z funkcją integracji społecznej (Pozwolenie na użytkowanie obiektu uzyskano 23.08.2006 r.)	łącznie koszt 1.323.124,35	- poprawa jakości i warunków życia mieszkańców - zwiększenie liczby imprez o charakterze kulturalno – rozrywkowym - podniesienie walorów rekreacyjno turystycznych sołectwa - ułatwienie dostępu do interaktywnej komunikacji - powstanie nowych miejsc pracy
	Oświetlenie ul. Żeromskiego	30.000,00	- poprawa warunków i jakości życia mieszkańców - bezpieczeństwo ruchu mieszkańców
	Oświetlenie ul. Wspólnej: od pętli autobusowej do linii zabudowy	45.000,00	- poprawa bezpieczeństwa mieszkańców - poprawa warunków i jakości życia mieszkańców
Rok 2006			
4.	Projekt odcinków sieci wodociągowej wraz z przyłączami przy ul Dębowej w Woli Kopcowej	14.762,00	- poprawa warunków jakości życia mieszkańców - podwyższenie walorów atrakcyjności sołectwa
5.	Budowa sieci wodociągowej wraz z przyłączami ul. Cicha i Spokojna w Woli Kopcowej	49.999,54	- poprawa warunków jakości życia mieszkańców - podwyższenie walorów atrakcyjności sołectwa
6.	Budowa sieci wodociągowej wraz z przyłączami (w Woli Kopcowej przy ujęciu oraz ul. Wspólna)	109.664,35	- poprawa warunków jakości życia mieszkańców - podwyższenie walorów atrakcyjności sołectwa
Rok 2007			
7.	Opracowanie projektu budowlanego kanalizacji sanitarnej wraz z przykanalikami (Wola Kopcowa	8.930,40	- poprawa warunków jakości życia mieszkańców - podwyższenie walorów

PLAN ODNOWY MIEJSCOWOŚCI WOLA KOPCOWA

	w obrębie ujęcia wody)		atrakcyjności sołectwa
8.	Opracowanie projektu budowlanego odcinków sieci wodociągowej wraz z przyłączami (w Woli Kopcowej w drodze nr 383 i na przedłużeniu ul. Cichej)	10.174,80	- poprawa warunków jakości życia mieszkańców - podwyższenie walorów atrakcyjności sołectwa
Rok 2008			
	Powiększenie boiska w Woli Kopcowej do wymiarów standardowych - roboty ziemne	4 921,48	
Rok 2009			
	Modernizacja dróg gminnych na terenie Gminy Masłów obejmująca ciąg ulic: Foliowa, Miodowa, Słoneczna, Graniczna w Woli Kopcowej i Masłowie oraz drogę w Ciekotach (pod lasem), realizacja w latach 2008 -2010 (w trakcie realizacji)	2 500 000,00	- poprawa bezpieczeństwa mieszkańców - bezpieczeństwo ruchu mieszkańców - podwyższenie walorów atrakcyjności sołectwa
	Adaptacja pomieszczeń poddasza w Domu Ludowym w Woli Kocowej na cele administracyjno-oświatowe oraz pomieszczeń przeznaczonych na kuchnię zależną , realizacja w latach 2007 - 2010	1 436 781,79	- poprawa jakości i warunków życia mieszkańców - zwiększenie liczby imprez o charakterze kulturalno – rozrywkowym - podniesienie walorów rekreacyjno turystycznych sołectwa
	PB oświetlenia ulicznego na ul. Dębowej od strony ul. Letniskowej w Woli Kopcowej.	10 000,00	- poprawa bezpieczeństwa mieszkańców - poprawa warunków jakości życia mieszkańców - podwyższenie walorów atrakcyjności sołectwa

Plan Odnowy Miejscowości sołectwa Wola Kopcowa opracowany został na bazie analizy SWOT, która określa silne i słabe strony sołectwa, a także szanse i zagrożenia. Silne i słabe strony sołectwa odzwierciedlają stan obecny, natomiast szanse i zagrożenia dotyczą przyszłych okresów. Zarówno szanse jak i zagrożenia są uzależnione od wielu czynników zewnętrznych i wewnętrznych.

Uwarunkowania zewnętrzne

Szanse rozwojowe sołectwa:

- pozyskiwanie środków z Unii Europejskiej na współfinansowanie inwestycji,
- rozwój turystyki i agroturystyki,
- korzystna lokalizacja sołectwa - bliskość miasta Kielce,
- rozwój świadomości społecznej społeczeństwa,
- dobre warunki komunikacyjne.

Słabe strony sołectwa:

- brak środków na finansowanie inwestycji z zakresu infrastruktury technicznej i społecznej,
- bezrobocie,
- brak większych zakładów pracy,
- degradacja środowiska naturalnego,
- ograniczone możliwości finansowe Urzędu Gminy

Uwarunkowania wewnętrzne

Silne strony sołectwa:

- tradycja i historia wsi,
- zaangażowanie mieszkańców wsi w jej rozwój,
- walory turystyczne wsi (las, dostęp do Zalewu Cedzyńskiego),
- napływ nowych, opiniotwórczych mieszkańców,
- działalność aktywnych organizacji pozarządowych takich jak Koło Gospodyń Wiejskich, Ochotnicza Straż Pożarna, TV Masłów Info

Słabe strony sołectwa:

- zanik gospodarstw rolnych,
- niska klasa gleby,
- brak bazy turystycznej,
- brak pomieszczeń o charakterze społeczno-kulturalnym,

- brak kanalizacji,
- słaby stan techniczny dróg,
- brak instytucji około biznesowych.

V. PLANOWANE KIERUNKI ROZWOJU

Gmina Masłów należy do obszarów wiejskich, gdzie głównym celem aktywizacji zgodnie ze strategią rozwoju gminy jest wspomaganie procesu przekształceń strukturalnych na wsi, w tym rozwój infrastruktury technicznej, zwiększenie mobilności zawodowej i przestrzennej mieszkańców, zwiększenie poziomu wykształcenia oraz nabywanie nowych umiejętności przez ludność rolniczą, wzrost poziomu przedsiębiorczości, **zapewnienie większego dostępu do podstawowych usług społecznych**, zdrowotnych, kulturowych, wzrostu roli społecznej

PLAN ODNOWY MIEJSCOWOŚCI WOLA KOPCOWA

i gospodarczej gminy, tworzenia nowych miejsc pracy poza rolnictwem, wykorzystanie ukształtowania terenu, warunków przyrodniczych i dziedzictwa kulturowego w celu zwiększenia dochodów. Wszystkie te cele należy realizować na całym terenie gminy z dużym uwzględnieniem potrzeb poszczególnych sołectw.

Największe zaległości posiada gmina w zakresie sieci wodociągowej i kanalizacyjnej, w przypadku Woli Kopcowej wieś jest zwodociągowana i mieszkańcy wyczekują rozwiązania narastającego problemu związanego z brakiem kanalizacji. W tym celu będzie realizowany projekt pn.: „**Kompleksowa ochrona wód podziemnych aglomeracji kieleckiej**”, planowany do dofinansowania z Funduszu Spójności w ramach Programu Operacyjnego Infrastruktura i Środowisko. Projekt obejmuje swoim zasięgiem administracyjnym Miasto Kielce, Gminę Masłów oraz inne gminy. Dzięki realizacji omawianego projektu zostanie zwodociągowany i skanalizowany cały teren gminy do roku 2013. Koszt realizacji projektu dla gminy Masłów to ok. 170 mln zł.

Zgodnie z projektem w Woli Kopcowej zlokalizowana będzie główna pompownia tranzytowa, skąd ścieki będą transportowane za pomocą rurociągu tłoczego tranzytowego do kolektora istniejącego w Woli Kopcowej, a następnie zostaną odprowadzone do kolektora w ulicy Wikaryjskiej, projektowanego w zakresie kanalizacji dla obszaru Kielce-Wschód (w tym dla Gminy Masłów) i dalej, do istniejącej oczyszczalni w miejscowości Sitkówka Nowiny. Łączna długość grawitacyjnego systemu kanalizacji dla Woli Kopcowej wyniesie ok. 9 km, co pozwoli na podłączenie ok. 1 355 mieszkańców.

Ponadto, w sołectwie Wola Kopcowa planuje się takie przedsięwzięcia jak:

- organizacja corocznych imprez kulturalnych
- pomoc zespołom działającym lokalnie (m.in. Kołu Gospodyń Wiejskich ‘Kopcowianki’)
- współpraca z lokalną telewizją Masłów Info

ZADANIA POLEGAJĄCE NA POPRAWIE SYTUACJI NA TERENIE

SOŁECTWA WOLA KOPCOWA

Zmiany w strukturze gospodarczej obszaru w tym zasady kształtowania rolnej i leśnej produkcji:

- aktywizacja osób bezrobotnych,
- udostępnianie terenów dla rozwoju działalności gospodarczej,

PLAN ODNOWY MIEJSCOWOŚCI WOLA KOPCOWA

- rozwój usług turystycznych i agroturystycznych,
- wspieranie gospodarstw ekologicznych.

Zmiany w sposobie użytkowania terenu:

- zalesianie gruntów o niskiej bonitacji gleb,
- przeznaczenie terenów pod zabudowę,
- utrzymanie wysokiego poziomu ochronnego na terenach o szczególnych walorach przyrodniczych.

Rozwój systemu komunikacji i infrastruktury:

- poprawa bezpieczeństwa ciągów komunikacyjnych poprzez budowę i remonty dróg i chodników,
- budowa kanalizacji sanitarnej,
- budowa sieci gazowej,
- budowa infrastruktury turystycznej.

Poprawa stanu środowiska naturalnego:

- likwidacja źródeł zanieczyszczenia wód powierzchniowych i podziemnych poprzez budowę kanalizacji sanitarnej,
- zmniejszenie emisji zanieczyszczeń do atmosfery poprzez zmianę systemu ogrzewania obiektów,
- racjonalna gospodarka odpadami,
- podnoszenie świadomości ekologicznej wśród mieszkańców,
- ochrona zasobów przyrody przed dewastacją.

Poprawa stanu dziedzictwa kulturowego:

- ochrona obiektów dziedzictwa kulturowego i życia kulturalnego,
- kultywowanie tradycji ludowych.

Poprawa warunków i jakości życia mieszkańców:

- budowa infrastruktury technicznej i społecznej,
- budowa infrastruktury turystycznej, sportowo-rekreacyjnej,
- budowa i remont bazy oświatowej.

PLAN ODNOWY MIEJSCOWOŚCI WOLA KOPCOWA
PLANOWANE ZADANIA I PRZEDSIĘWZIĘCIA DO REALIZACJI

W LATACH 2010-2016

W ramach Planu Odnowy Miejscowości zakłada się realizację zadań, które zostały przedstawione w tabeli poniżej.

NAZWA	<i>Adaptacja poddasza budynku Domu Ludowego w Woli Kopcowej na cele Administracyjno – Oświatowe z funkcją „Integracji społecznej”</i>
CEL	Stworzenie wielofunkcyjnego centrum integracji społecznej mieszkańców gminy Masłów o charakterze edukacyjno – kulturalny i społecznym, które przyczyni się do aktywizacji obszarów wiejskich
PRZEZNACZENIE	Poddasze przeznaczone będzie na: zebrania wiejskie, szkolenia, organizacja ogólnodostępnych imprez, spotkania integracyjne, wymianę doświadczeń. Będzie to miejsce, w którym może spotkać się młodzież (szkolna, pracująca, studiująca) - obecnie te grupy nie mają możliwości organizacji spotkań, imprez, wymiany doświadczeń (raczej obserwuje się kontakt wewnątrz wymienionych grup - bardzo często np w drodze do szkoły, pracy).
HARMONOGRAM REALIZACJI PROJEKTU	do końca 2010 r.
SZACUNKOWY KOSZT REALIZACJI PROJEKTU	1 436 781,79 zł (brutto)
ŹRÓDŁO FINANSOWANIA PROJEKTU	- środki własne – Gminy Masłów – 25 % - dofinansowanie z budżetu UE (RPO) – 75%

NAZWA	<i>Budowa drogi gminnej na odcinku ul. Granicznej, Miodowej, Słonecznej, Foliowej</i>
CEL	Zapewnienie bezpieczeństwa komunikacyjnego poprzez budowę drogi dojazdowej do drogi wojewódzkiej 745.
PRZEZNACZENIE	Powyższa droga spełnia ważną rolę w komunikacji gminy, ponieważ łączy drogi w 2 sołectwach: drogę wojewódzką przy lotnisku w Masłowie Pierwszym z drogą gminną w Woli Kopcowej. Realizacja drogi spowoduje skomunikowanie i dalsze zurbanizowanie przyległych do drogi terenów, wzrost bezpieczeństwa ruchu drogowego oraz zmniejszenie zanieczyszczenia pyłowego.
HARMONOGRAM	do końca 2010 r.

PLAN ODNOWY MIEJSCOWOŚCI WOLA KOPCOWA

REALIZACJI PROJEKTU	
SZACUNKOWY KOSZT REALIZACJI PROJEKTU	2 500 000 zł (brutto)
ŹRÓDŁO FINANSOWANIA PROJEKTU	- środki własne – Gminy Masłów – 40 % - dofinansowanie z budżetu UE (RPO) – 60%

NAZWA	<i>Kompleksowa ochrona wód podziemnych aglomeracji kieleckiej</i>
CEL	Celem projektu jest przywrócenie jakości wód powierzchniowych i podziemnych do stanu wynikającego z planowanego sposobu ich użytkowania oraz potrzeb związanych z ich funkcjami ekologicznymi; rozwój i likwidowanie dysproporcji pomiędzy regionami.
PRZEZNACZENIE	Poprawa jakości życia mieszkańców poprzez zaopatrzenie gminy w sieć wodociągową i kanalizacyjną. W przypadku Woli Kopcowej wieś została już zwodociągowana, mieszkańcy oczekują na zrealizowanie części kanalizacyjnej
HARMONOGRAM REALIZACJI PROJEKTU	do końca 2013 r.
SZACUNKOWY KOSZT REALIZACJI PROJEKTU	Dla całej gminy – ok. 170 mln zł
ŹRÓDŁO FINANSOWANIA PROJEKTU	FS w ramach PO IS środki własne gminy

NAZWA PROJEKTU	<i>„Budowa boiska wielofunkcyjnego w Woli Kopcowej na działce nr ewid. 257 gm. Masłów”</i>
CEL	Celem operacji jest zwiększenie aktywności fizycznej dzieci i młodzieży, a także mieszkańców gminy.
PRZEZNACZENIE	Na boisku organizowane będą zajęcia sportowe, które przyczynią się do popularyzacji sportu i aktywnego, zdrowego stylu życia, a także umożliwią rozwój różnych form spędzania wolnego czasu (zajęcia pozalekcyjne, rozgrywki sportowe). Zajęcia prowadzone na nowo powstałym boisku wielofunkcyjnym zwiększą szansę dzieci i młodzieży z terenów wiejskich w osiąganiu sukcesów sportowych. Dodatkowo zajęcia będą doskonałym sposobem na poprawę stanu zdrowia oraz przeciwdziałania patologiom społecznym.
HARMONOGRAM REALIZACJI PROJEKTU	do końca 2010 r.

PLAN ODNOWY MIEJSCOWOŚCI WOLA KOPCOWA

SZACUNKOWY KOSZT REALIZACJI PROJEKTU	450 000,00 zł
ŹRÓDŁA FINANSOWANIA PROJEKTU	środki własne Gminy Masłów

NAZWA	<i>Budowa wielofunkcyjnego budynku służącego do obsługi boiska wielofunkcyjnego</i>
CEL	Głównym celem projektu jest zwiększenie dostępności dla dzieci i młodzieży do nowoczesnej infrastruktury sportowej, tym samym zagospodarowanie ich czasu wolnego oraz poprawa kondycji fizycznej, w konsekwencji zdrowotnej.
PRZEZNACZENIE	Obiekt służyć ma do kompleksowej obsługi boiska wielofunkcyjnego, w którym znajdują się m.in. szatnie dla sportowców, toalety.
HARMONOGRAM REALIZACJI PROJEKTU	do końca 2010 r.
SZACUNKOWY KOSZT REALIZACJI PROJEKTU	42 344, 58 zł
ŹRÓDŁO FINANSOWANIA PROJEKTU	środki własne gminy

NAZWA	<i>Profesjonalna straż – bezpieczna Gmina Masłów</i>
CEL	Celem ogólnym projektu jest podniesienie kwalifikacji zawodowych strażaków poprzez nabycie nowych uprawnień w zakresie pierwszej pomocy oraz prawa jazdy kat. C.
PRZEZNACZENIE	Projekt skierowany będzie do OSP, dzięki któremu zostanie podniesione bezpieczeństwo mieszkańców
HARMONOGRAM REALIZACJI PROJEKTU	wrzesień 2011 r.
SZACUNKOWY KOSZT REALIZACJI PROJEKTU	49 560,00 zł
ŹRÓDŁO FINANSOWANIA PROJEKTU	PO KL

Wyżej wymienione przedsięwzięcia opisane zostały szczegółowo w formie kart informacyjnych zgodnie z założeniami. Natomiast zadanie, które typowo wpisuje się w „Odnowę i rozwój wsi” szczegółowo przedstawione w następujących rozdziałach (dot. planowanego przedsięwzięcia)

VI. WIZJA ROZWOJU SOŁECTWA

Poniższe zestawienie przedstawia wizję sołectwa i jest odpowiedzią na pytanie:

Jak za kilka lat wyglądać będzie Wola Kopcowa?

Co ma ją wyróżniać?	<ul style="list-style-type: none">- pełna infrastruktura techniczna- boisko sportowe z zapleczem technicznym, który sprzyja rozwojowi różnych dyscyplin sportowych i stworzy miejsce do organizacji imprez kulturalnych- ciekawa oferta agroturystyczna i turystyczna- nieskazitelne środowisko- estetyka zabudowań
Jakie ma pełnić funkcje?	<ul style="list-style-type: none">- mieszkaniową- społeczną- rolniczą- kulturową- sportową- oświatową- turystyczną i agroturystyczną
Kim mają być	<ul style="list-style-type: none">- rolnicy, dzieci i młodzież, agroturyści działający na rzecz rozwoju

PLAN ODNOWY MIEJSCOWOŚCI WOLA KOPCOWA

mieszkańcy?	miejscowości, identyfikujący się z miejscowością
Co ma dać utrzymanie?	<ul style="list-style-type: none"> - rolnictwo - agroturystyka - placówki oświatowe i sportowe - działalność gospodarcza - inna praca zarobkowa
W jaki sposób ma być zorganizowana wieś i mieszkańcy?	- wspólnie działający mieszkańcy poprzez: zespoły ludowe, drużyny sportowe, stowarzyszenia, KGW, OSP, TV Masłów Info, biorące za cel kultywowanie tradycji kulturowych i rozwój miejscowości
W jaki sposób mają być rozwiązywane problemy?	<ul style="list-style-type: none"> - poprzez liczne spotkania wiejskie dot. omawiania bieżących potrzeb mieszkańców, - praca społeczna mieszkańców
Jak ma wyglądać nasza wieś?	<ul style="list-style-type: none"> - piękna i estetyczna zabudowa mieszkalna - uporządkowany teren zielony i otoczenie wokół gospodarstw
Jakie obyczaje i tradycje mają być u nas pielęgnowane i rozwijane?	<ul style="list-style-type: none"> - rozwój tradycji ludowych - rozwój sportu - rozwój turystyki i agroturystyki - rozwój nowoczesnych technologii teleinformatycznych
Jak mają wyglądać mieszkania i obejścia?	<ul style="list-style-type: none"> - estetyczna zabudowa - pełne uzbrojenie techniczne - obiekt sportowy
Jaki ma być stan otoczenia i środowiska?	<ul style="list-style-type: none"> - realizowane zadania wynikające z Programem Ochrony Środowiska dla Gminy Masłów - usunięty azbest z pokryć dachowych na budynkach mieszkalnych i gospodarczych - uporządkowana gospodarka odpadami - zwiększona świadomość ekologiczna mieszkańców
Jakie ma być rolnictwo?	<ul style="list-style-type: none"> - bardziej dochodowe - zmodernizowane - ekologiczne
Jakie mają być powiązania komunikacyjne?	- dobre powiązania komunikacyjne z centrum gminy, z Kielcami z gminami sąsiadującym
Co proponujemy dzieciom i młodzieży?	<ul style="list-style-type: none"> - nowe miejsca do spędzania wolnego czasu - stałe i cykliczne imprezy dla dzieci i młodzieży mające na celu rozwój edukacyjny i sportowy - kultywowanie tradycji ludowych

VII. OPIS PLANOWANEGO PRZEDSIĘWZIĘCIA

Karta informacyjna projektu	
Tytuł/nazwa projektu/zadania	Adaptacja poddasza budynku Domu Ludowego w Woli Kopcowej na cele Administracyjno Oświatowe z funkcją „Integracji społecznej”
Wnioskodawca	Gmina Masłów
Przedmiot projektu	Przedmiotem projektu jest stworzenie wielofunkcyjnego centrum integracji społecznej mieszkańców Gminy Masłów o charakterze edukacyjno – kulturalnym i społecznym, który przyczyni się do aktywizacji obszarów wiejskich.
Uzasadnienie potrzeby realizacji	Realizacja projektu pozwoli na rozwiązanie wielu problemów z jakimi styka się społeczność lokalna, a w szczególności umożliwi: zebrania wiejskie, szkolenia, spotkania integracyjne, wymianę doświadczeń. Będzie to miejsce, w którym może spotkać się młodzież (szkolna, pracująca, studiująca) - obecnie te grupy nie mają możliwości organizacji spotkań, imprez, wymiany doświadczeń (raczej obserwuje się kontakt wewnątrz wymienionych grup - bardzo często np w drodze do szkoły, pracy). Organizacja ogólnodostępnych imprez o charakterze zabawowo – integracyjnym sprawi, że miejsce to stanie się ośrodkiem działań przyciągających młodzież, co

PLAN ODNOWY MIEJSCOWOŚCI WOLA KOPCOWA

	<p>dotądnie wpłynie na przeciwdziałanie patologiom społecznym. Także przystosowanie rozbudowanego Domu Ludowego do potrzeb osób niepełnosprawnych będzie odgrywało znaczącą rolę. Przyczyni się to do aktywnego uczestnictwa w stowarzyszeniach, organizacjach, zespole osób niepełnosprawnych, które do tej pory nie miały takiej możliwości.</p> <p>Dzięki pozyskaniu nowej bazy lokalowej możliwe będzie stworzenie systemu informatycznego wyposażonego w sprzęt multimedialny oraz komputerowy z pełnym oprogramowaniem i dostępem do Internetu, co w znacznym stopniu wpłynie na rozwinięcie i zbliżenie młodzieży ze środowisk wiejskich do idei społeczeństwa informatycznego XXI wieku.</p>
Uzasadnienie opłacalności ekonomicznej i wykonalności projektu	Gmina Masłów posiada niezbędne doświadczenie w realizacji projektów związanych z wsparciem integracji społeczności lokalnej w tym z udziałem środków pomocowych UE.
Trwałość projektu	Po zrealizowaniu projektu wszelkie koszty związane z bieżącym utrzymaniem poddasza Domu Ludowego zajmie się gmina, która corocznie zabezpieczy w budżecie stosowne środki na bieżące wydatki. Przyjmuje się minimalną trwałość projektu na okres 7 lat.
Powiązanie projektu z innymi projektami	Projekt jest powiązany z innymi projektami realizowanymi przez Gminę, takimi jak: stworzenie wielofunkcyjnego Centrum Szkoleniowego Młodzieżowych Drużyn Pożarniczych, Centrum Edukacyjne Dworek Stefana Żeromskiego – Szklany Dom – Ikona Regionu Świętokrzyskiego.
Harmonogram realizacji projektu	wrzesień 2010 r.
Szacunkowe koszty realizacji projektu	1 436 781,79 zł
Źródła finansowania projektu	<ul style="list-style-type: none"> - środki własne – Gminy Masłów – 25 % - dofinansowanie z budżetu UE (PROW) – 75 %

Z uwagi na zwiększającą się liczbę osób korzystających z oferty Domu Ludowego, Gmina Masłów podjęła decyzję o jego rozbudowie i wprowadzeniu nowych innowacyjnych usług. Zaplanowane inwestycje pozwolą na dostosowanie oferty Domu Ludowego do szerokiego grona oraz spełnią ich oczekiwania związane z aktywnym spędzaniem wolnego czasu. Dodatkowym atutem rozbudowy

PLAN ODNOWY MIEJSCOWOŚCI WOLA KOPCOWA

części Domu Ludowego (poddasza) o dodatkowe pomieszczenia będzie ułatwienie mieszkańcom integracji społecznej.

Realizacja projektu pozwoli na rozwiązanie wielu problemów z jakimi styka się społeczność lokalna, a w szczególności umożliwi: zebrania wiejskie, szkolenia, spotkania integracyjne, wymianę doświadczeń. Będzie to miejsce, w którym może spotkać się młodzież (szkolna, pracująca, studiująca) - obecnie te grupy nie mają możliwości organizacji spotkań, imprez, wymiany doświadczeń (raczej obserwuje się kontakt wewnątrz wymienionych grup - bardzo często np w drodze do szkoły, pracy).

Organizacja ogólnodostępnych imprez o charakterze zabawowo – integracyjnym sprawi, że miejsce to stanie się ośrodkiem działań przyciągających młodzież, co dodatnio wpłynie na przeciwdziałanie patologiom społecznym. Także przystosowanie rozbudowanego Domu Ludowego do potrzeb osób niepełnosprawnych będzie odgrywało znaczącą rolę. Przyczyni się to do aktywnego uczestnictwa w stowarzyszeniach, organizacjach, zespole osób niepełnosprawnych, które do tej pory nie miały takiej możliwości.

Dzięki pozyskaniu nowej bazy lokalowej możliwe będzie stworzenie systemu informatycznego wyposażonego w sprzęt multimedialny oraz komputerowy z pełnym oprogramowaniem i dostępem do Internetu, co w znacznym stopniu wpłynie na rozwinięcie i zbliżenie młodzieży ze środowisk wiejskich do idei społeczeństwa informatycznego XXI wieku.

Ważnym elementem działalności w Domu Ludowym jest udział zespołu folklorystycznego „Kopcowianki” (Wolanki) w konkursach piosenek ludowych na szczeblu krajowym, jak i zagranicznym (m.in. Buskie Spotkania z Folklorem, konkurs w Sładkowie Małym, konkurs Kolęd i Pastorałek, prezentacja repertuaru wspólnie z Kapelą Świętokrzyską na Ukrainie, Festiwal Mniejszości Narodowych na Węgrzech). Dzięki tym działaniom duża część społeczności wiejskiej będzie mogła wziąć udział w międzynarodowych spotkaniach zacieśniających więzi wspólnej Europy.

Dom Ludowy będzie miał charakter administracyjno – oświatowy z funkcją integracji społecznej, dzięki czemu poprzez działania organizacji i stowarzyszeń skieruje także szeroką ofertę do wszystkich mieszkańców gminy w ramach działalności spędzania wolnego czasu. Tak więc ogół działań realizowanych w Domu Ludowym spowoduje urozmaicenie i wzbogacenie kultury oraz społecznych potrzeb mieszkańców Woli Kopcowej i całej Gminy Masłów, ułatwi także rozwój tożsamości społeczności wiejskiej, zachowanie dziedzictwa kulturowego, jak również uatrakcyjni walory turystyczne Woli Kopcowej. Powyższe założenie jest zgodne z założeniami i celami Programu Rozwoju Obszarów Wiejskich na lata 2007 – 2013 dla działania – „Odnowa i rozwój wsi”.

PLAN ODNOWY MIEJSCOWOŚCI WOLA KOPCOWA

Realizacja operacji w powiązaniu z innymi operacjami przyniesie korzyść dla wszystkich mieszkańców regionu. Projekt jest komplementarny do wielu działań inwestycyjnych zrealizowanych i planowanych do realizacji na terenie Gminy Masłów, m.in.:

- budowa Centrum Edukacyjnego w postaci Szklanego Domu,
- budowa hali sportowej,
- stworzenie wielofunkcyjnego centrum szkolenia młodzieżowych drużyn strażackich.

Na bazie wybudowanych obiektów utworzony zostanie zintegrowany system turystyczno - promocyjny oparty na potencjale i walorach gminy Masłów. Projekt Adaptacja poddasza Domu Ludowego przyczyni się do świadomego i trwałego kształtowania kultury oraz przestrzeni turystycznej gminy Masłów i województwa świętokrzyskiego.

Przewiduje się rozbudowę i zmianę sposobu użytkowania pomieszczeń gospodarczych poddasza na cele administracyjno – oświatowe i funkcję „integracji społecznej”. W ramach projektu w budynku zlokalizowano: korytarz, sala komputerowa, 8 pokoi biurowych, redakcja Masłów Info, studio TV Masłów Info, pom. porządkowe, 2 łazienki, WC, korytarz, pom. techniczne, pokój narad, pokój biurowy, biuro funkcyjne, hall, klatka schodowa.

Koszty kwalifikowane (bez VAT) prace budowlane, instalacyjne przyjęto zgodnie z kosztorysami inwestorskimi.

KOSZTY INWESTYCJI

	KWALIFIKOWALNE	CAŁKOWITE BRUTTO
SUMA KOSZTÓW INWESTYCJI	1 166 029,69	1 422 556,22
SUMA KOSZTÓW OGÓLNYCH	11 660,30	14 225,57
ŁĄCZNA SUMA KOSZTÓW OPERACJI	1 177 689,99	1 436 781,79

Działka 245 nie leży w strefie zainteresowania konserwatora zabytków oraz w strefie parków krajobrazowych, w związku z powyższym projekt zagospodarowania działki i projekt architektoniczno-budowlany budynku nie podlega uzgodnienia w Parkach Krajobrazowych i u konserwatora zabytków.

Inwestycja nie stanowi zagrożenia dla środowiska w zakresie ochrony wód, ziemi i powietrza, jak również nie stwarza zagrożenia dla higieny i zdrowia użytkowników jak i sąsiadów.

VIII. MONITORING I PROMOCJA PROJEKTU

Monitoring Planu Odnowy Miejscowości będzie polegał na kontroli przebiegu realizacji projektu. Ocena planu będzie służyła przede wszystkim do oszacowania uzyskanych efektów z realizacji poszczególnych projektów.

Czynnikiem decydującym o realizacji Planu jest współpraca pomiędzy sektorem publicznym, prywatnym i organizacjami pozarządowymi. Drugim istotnym czynnikiem do rozwoju sołectwa jest komunikatywność władz samorządowych z mieszkańcami sołectwa. Plan Odnowy Miejscowości Sołectwa Masłów Pierwszy jest dokumentem otwartym i podlegał będzie aktualizacji w miarę potrzeb lokalnych. Instytucją odpowiedzialną za promocję Planu Odnowy Miejscowości Masłów Pierwszy jest Urząd Gminy w Masłowie. Ujęte w Planie Odnowy Miejscowości Sołectwa Masłów Pierwszy działania są spójne ze Strategią Rozwoju Gminy Masłów oraz Strategią Powiatu Kieleckiego.

Przyjęte do realizacji w latach 2005 - 2009 projekty są w większości zakończone. Natomiast zadania, które planuje się zrealizować w sołectwie Wola Kopcowa uzależnione są od możliwości finansowania zwłaszcza od wysokości uzyskanych środków zarówno krajowych jak i strukturalnych.

Promocja projektu

Planuje się zamieszczenie ogłoszeń prasowych w lokalnej prasie na początek i zakończenie projektu. Dodatkowo, co miesiąc, będzie się ukazywać notatka prasowa w prasie gminnej („Kurier Masłowski”) z postępów realizacji projektu. Na bieżąco śledzeniem realizacji projektu zajmie się redakcja TV internetowej Masłów Info, która poza informacjami, które będą się ukazywać w programie „Flesz Masłowski”, będą również zamieszczane informacje na portalu internetowym www.maslow.info.pl. Umieszczona zostanie trwała tablica informacyjna o źródłach finansowania obiektu.

IX. PODSUMOWANIE

Plan Odnowy Miejscowości jest jednym z najważniejszych elementów odnowy wsi, jej rozwoju oraz poprawy warunków pracy i życia mieszkańców. Sporządzenie i uchwalenie takiego dokumentu stanowi niezbędny warunek przy aplikowaniu o środki finansowe w ramach „Programu Rozwoju Obszarów Wiejskich 2007-2013” działanie „Odnowa i rozwój wsi”, jak również stanowić będzie wytyczne dla władz Gminy Masłów przy opracowaniu kierunków rozwoju sołectwa Wola Kopcowa.

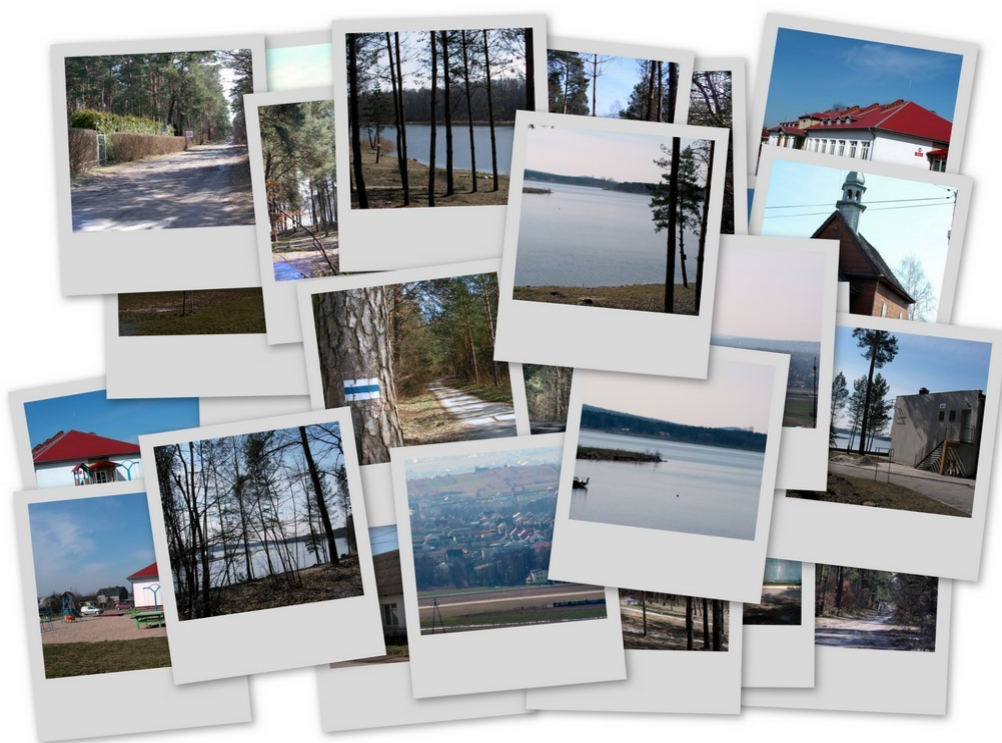
Celem działania „Odnowa i rozwój wsi” jest poprawa jakości życia na obszarach wiejskich poprzez zaspokojenie potrzeb społecznych i kulturalnych mieszkańców wsi oraz promowanie obszarów wiejskich. Działanie umożliwi rozwój tożsamości społeczności wiejskiej, zachowanie specyfiki obszarów wiejskich oraz wpłynie na wzrost ich atrakcyjności turystycznej i inwestycyjnej. Opracowany Plan Odnowy Miejscowości zakłada w przeciągu 7 najbliższych lat realizację kilku zadań. Istotą tych zadań jest pobudzenie aktywności środowisk lokalnych oraz stymulowanie współpracy na rzecz rozwoju i promocji wartości związanych z miejscową specyfiką społeczną i kulturową. Zakładane cele Planu przewidują wzrost znaczenia wsi poprzez rozwój kultury, edukacji, sportu i rekreacji.

Plan Odnowy Miejscowości Wola Kopcowa pierwotnie został opracowany przez Europejskie Programy Inwestycyjne „InPraxi” Kielce w marcu 2008 r.

Pracownicy Urzędu Gminy Masłów w lipcu 2010 r. dokonali aktualizacji Planu Odnowy Miejscowości Wola Kopcowa na lata 2010 - 2016, który został zatwierdzony Uchwałą Zebrania Wiejskiego oraz Uchwałą Rady Gminy.

W Planie Odnowy Miejscowości Wola Kopcowa zaktualizowano:

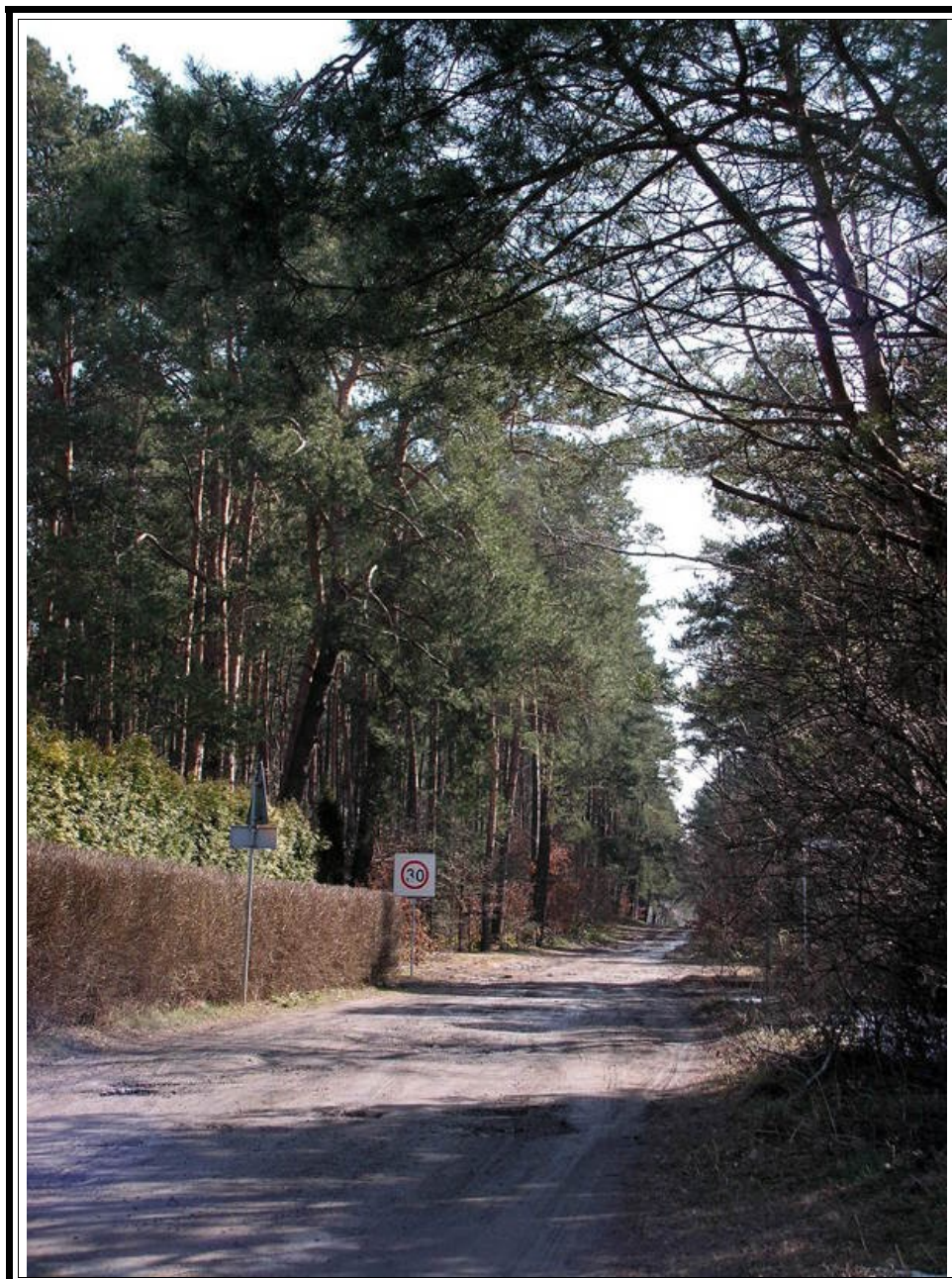
- dane statystyczne
- opis planowanych zadań inwestycyjnych i przedsięwzięć aktywizujących społeczność lokalną



X. GALERIA ZDJEĆ



Panorama Woli Kopcowej z Klonówki



Ścieżka rowerowa i szlak pieszy w kierunku Cedzyny

PLAN ODNOWY MIEJSCOWOŚCI WOLA KOPCOWA



Zalew Cedzyński



Remontowany ośrodek wypoczynkowy „Leśna biesiada”



Szlak turystyki pieszej i ścieżka rowerowa od strony „Leśnej biesiady”

PLAN ODNOWY MIEJSCOWOŚCI WOLA KOPCOWA



*Część domu drewnianego z 1881 r. przy ul. Świętokrzyskiej 37
(właściciel J. Krusczak)*



Zabytkowa kaplica św. Józefa Robotnika (XIX w.)

PLAN ODNOWY MIEJSCOWOŚCI WOLA KOPCOWA



Budynek remizy OSP w Woli Kopcowej



Dom Ludowy

PLAN ODNOWY MIEJSCOWOŚCI WOLA KOPCOWA



Plac zabaw przy Domu Ludowym w Woli Kopcowej

