



Program
Rozwoju
Obszarów
Wiejskich
na lata 2007-2013

Załącznik Nr 1
Do Uchwały Nr XVII/135/08
Rady Gminy Lipka
z dnia 29 maja 2008 r.

PLAN

ODNOWY MIEJSCOWOŚCI

LIPKA

NA LATA

2008-2015

Maj 2008



Projekt jest finansowany z Programu Rozwoju Obszarów Wiejskich
na lata 2007-2013



Zleceniodawca:

Gmina Lipka
ul. Kościuszki 28
77-420 Lipka
tel. (0 67) 266 50 41
fax (0 67) 266 57 55
e-mail: gmina@lipka.pnet.pl
<http://www.lipka.pnet.pl>

Autor:

Rada Sołecka
Sołectwa Lipka

Koordynator opracowania:

mgr Justyna Rodziewicz

Wykonawca:

Business Mobility International Spółka z o.o.
al. 3-go Maja 11
76-200 Słupsk
tel. (0 59) 8 456 301-302
fax (0 59) 8 456 303
e-mail: office@bm-intl.2com.pl
<http://www.bmintl.com>

Biuro regionalne:

Business Mobility International Spółka z o.o.
ul. Drewsa 4E
61 – 606 Poznań
tel./fax (0 61) 825 78 60
e-mail: office@bm-intl.2com.pl

Siedziba w Brukseli:

Business Mobility International NV-SA
Rue Wiertz 50/28
1050 Brussels, Belgium
tel. [32-2] 644 36 89
fax [32-2] 648 07 80
<http://www.bmintl.com>

SPIS TREŚCI:

WSTĘP.....	4
1. METODOLOGIA.....	5
2. RAPORT O STANIE	6
2.1. MIEJSCOWOŚĆ LIPKA	6
2.2. SYNTETYCZNA CHARAKTERYSTYKA MIEJSCOWOŚCI	8
2.2.1. Położenie	8
2.2.2. Miejscowość w statystyce.....	9
2.2.3. Struktura użytkowania gruntów w Lipce	9
2.2.4. Struktura wieku	11
2.2.5. Rolnictwo	14
2.2.6. Gospodarka.....	13
2.2.7. Bezrobocie.....	14
2.2.8. Oświata.....	16
2.2.9. Ochrona zdrowia.....	17
2.2.10. Kultura	17
2.2.11. Sport i wypoczynek.....	18
2.2.12. Infrastruktura techniczna i komunikacyjna	19
2.2.12.1. Transport i komunikacja	19
2.2.12.2. Telekomunikacja.....	19
2.2.12.3. Zaopatrzenie w ciepło.....	19
2.2.12.4. Zaopatrzenie w gaz.....	20
2.2.12.5. Zaopatrzenie w wodę.....	20
2.2.12.6. Kanalizacja.....	20
2.2.13. Gospodarka odpadami.....	20
2.2.14. Zasoby przyrodnicze, środowiskowe i stan środowiska	21
2.2.15. Obiekty zabytkowe w miejscowości	21
2.2.16. Zarys historyczny	22
3. OBSZAR I CZAS REALIZACJI PLANU ODNOWY MIEJSCOWOŚCI LIPKA	26
4. ANALIZA SWOT.....	27
5. MISJA.....	34
6. ANKIETY POGLĄDOWE.....	36
7. DIAGNOZA STANU.....	38
8. PRIORYTETY ROZWOJU SPOŁECZNO-GOSPODARCZEGO	40
9. CELE I KIERUNKI DZIAŁANIA (INWESTYCJE)	41
9.1. GOSPODARKA	42
9.2. INFRASTRUKTURA	43
9.3. SPOŁECZNOŚĆ.....	44
10. WYBRANY WARIANT ROZWOJU MIEJSCOWOŚCI LIPKA	45
10.1. KOMENTARZ DO WYBRANEGO WARIANTU	45
11. CELE STRATEGICZNE I CELE NIEZBĘDNE ORAZ KIERUNKI DZIAŁANIA	47
12. WIELOLETNI PLAN INWESTYCYJNY.....	48
13. OPIS ZADANIA PRIORYTETOWEGO.....	51
14. ZBIORCZE ZESTAWIENIE KOSZTÓW ZADANIA PRIORYTETOWEGO	53
15. HARMONOGRAM RZECZOWO-FINANSOWY ZADANIA PRIORYTETOWEGO	55
16. WDRAŻANIE PLANU ODNOWY MIEJSCOWOŚCI LIPKA	57
17. MONITOROWANIE PLANU ODNOWY MIEJSCOWOŚCI LIPKA	58
18. PUBLIC RELATIONS PLANU ODNOWY MIEJSCOWOŚCI LIPKA.....	59
19. WYKAZ TABEL, WYKRESÓW I RYSUNKÓW	60

WSTĘP

Podstawą rozwoju miejscowości Lipka jest dokument pn. „Plan Odnowy Miejscowości Lipka”, który określa misję, cele i kierunki działania wraz z zadaniami inwestycyjnymi na lata 2008 - 2015. Dokument ten poddany ocenie mieszkańców, a następnie uchwalony przez Zebranie Wiejskie zawiera również wariant rozwoju.

Plan Odnowy Miejscowości jest dokumentem o charakterze planowania strategicznego. Obowiązek opracowania planu wynika z wielu istniejących programów służących wspieraniu obszarów wiejskich i społeczności wiejskiej, takich jak Program Rozwoju Obszarów Wiejskich na lata 2007-2013 i Regionalne Programy Operacyjne, opartych na środkach Funduszy Strukturalnych Unii Europejskiej. Dotyczy to przede wszystkim inwestycji mających poprawić komfort życia lokalnym społecznościom.

Zapisy „Planu Odnowy Miejscowości Lipka” są spójne z Narodową Strategią Spójności na lata 2007-2013, Strategią Rozwoju Obszarów Wiejskich i Rolnictwa na lata 2007-2013, Strategią Rozwoju Województwa Wielkopolskiego do roku 2020 oraz Strategią Rozwoju Gminy Lipka. Cele i działania zaproponowane w omawianym opracowaniu nawiązują do dokumentów strategicznych wyższego rzędu.

W dalszej części opracowania przedstawiono analizę SWOT, wybrano misję, cele i kierunki działania oraz Wieloletni Plan Inwestycyjny dla miejscowości Lipka.

Dodatkowym czynnikiem mającym wpływ na ostateczny kształt dokumentu jest „Raport o Stanie Miejscowości Lipka” zawierający podstawowe informacje o miejscowości na tle gminy. Raport został opracowany wg wcześniej przygotowanego schematu przy udziale pracowników Urzędu Gminy w Lipce i mieszkańców miejscowości Lipka.

1. METODOLOGIA

„Plan Odnowy Miejscowości Lipka” opracowano przyjmując za podstawę wyniki debaty strategicznej organizowanej metodą aktywnego planowania strategicznego.

Przeprowadzono jedną debatę z udziałem liderów lokalnych, reprezentujących mieszkańców miejscowości Lipka, Wójta, Sołtysa i pracowników Urzędu Gminy w Lipce.

Sesja strategiczna odbyła się w dniu 23 stycznia 2008 roku, a jej zadaniem było zidentyfikowanie celów i kierunków działania w poszczególnych przyjętych teoretycznie obszarach życia społeczno – gospodarczego oraz wyznaczenie wariantu rozwoju miejscowości.

Na podstawie wypracowanej **analizy SWOT**, która przedstawia **silne strony** (wewnętrzne) miejscowości, **słabe strony** (wewnętrzne), **szanse** (zewnętrzne) i **zagrożenia** (zewnętrzne) odpowiedziano na pytanie:

Co należy zrobić, albo jakie podjąć działania lub spowodować efekty tych działań, żeby zlikwidować słabe strony miejscowości i zniwelować zagrożenia?

Na podstawie tak postawionego pytania przygotowano kilkanaście celów opierając się na wcześniej wybranych w wyniku dyskusji słabych stronach i zagrożeniach.

Podobnie pracowano przy budowaniu celów określonych na podstawie mocnych stron i szans. Kolejnym krokiem procesu konsultacji społecznej była hierarchizacja celów w poszczególnych obszarach życia społeczno - gospodarczego.

Przyjęto, że winny zostać wyróżnione trzy cele pierwszorzędne, bez których miejscowość nie może się rozwijać oraz, o ile było to możliwe, trzy cele drugorzędne, które przyspieszają rozwój danego obszaru społeczno-gospodarczego.

W ten sposób wynikiem konsultacji po debacie strategicznej było wypracowanie kilkunastu celów w trzech obszarach: Infrastruktura, Społeczność, Gospodarka oraz określenie wybranego wariantu rozwoju.

Jednocześnie mieszkańcy zgłaszając inwestycje niezbędne do realizacji na terenie swojej miejscowości dokonali ich hierarchizacji poprzez dyskusję i anonimowe głosowanie pod kątem ich niezbędności dla podniesienia poziomu życia mieszkańców Lipki. Wynik głosowania miał bezpośredni wpływ na hierarchizację celów i kierunków (inwestycji) w poszczególnych obszarach rozwoju społeczno – gospodarczego.

2. RAPORT O STANIE¹

2.1. Miejscowość Lipka

Miejscowość Lipka to wieś położona na Pojezierzu Krajeńskim w gminie Lipka, na terenie województwa wielkopolskiego i powiatu złotowskiego.

Nazwa miejscowości, która wywodzi się od rozłożystych lip porastających wieś i okolice, ulegała licznym zmianom na przestrzeni wieków – począwszy od łacińskiej *Lyppa* poprzez *Llypka*, *Lipka*, *Lipca* lub *Lipa* aż po niemiecką *Linde*.

Pierwsza wzmianka historyczna dotycząca Lipki pochodzi z 1376 r. kiedy to miejscowość odnotowana została w kronikach łacińskich. Jednakże w tamtych czasach w Lipce istniała już osada, która założona została prawdopodobnie w czasach kolonizacji za Kazimierza Wielkiego.

W XVII w., w okresie wojen szwedzkich przez teren Lipki przechodziły główne szlaki szwedzkich armii, która podążała w głąb kraju. Oddziały szwedzkie wielokrotnie pustoszyły miejscowość. Miejscowa ludność chroniła się natomiast za wałami, które odtąd zwane są „wałami szwedzkimi”.

Specyfika położenia geograficznego na pograniczu z Niemcami powodowały, iż w miejscowości zamieszkiwali zarówno katolicy, jak i ewangelicy co było powodem wielu konfliktów społecznych.

W 1772 r. w wyniku I rozbioru Polski Lipka została włączona do Prus. Następstwem tego wydarzenia była postępująca germanizacja i niewątpliwy rozwój gospodarczy wsi. Ponadto w XIX - wiecznych kronikach odnotowano, że w 1826 r. Lipka prawie doszczętnie spłonęła. W 1870 r. w miejscowości została położona istniejąca do dziś linia kolejowa – łącząca Złotów z Chojnicami oraz wybudowane zostały zabudowania dworcowe.

Po I wojnie światowej nastąpił dynamiczny rozwój Lipki. Na mocy traktatu wersalskiego Lipka pozostała w granicach Niemiec, jak i większość ziem powiatu złotowskiego. Gmina Lipka należała wówczas do największych gmin wiejskich powiatu. Ponadto miejscowość Lipka była ważnym ośrodkiem handlu i przemysłu oraz siedzibą urzędu gminnego, w której prężnie rozwijało się także życie kulturalne, społeczne i towarzyskie.

¹ Opracowano na podstawie informacji uzyskanych w Urzędzie Gminy w Lipce, Studium Uwarunkowań i Zagospodarowania Przestrzennego Gminy Lipka oraz informacji zawartych na stronie internetowej www.lipka.pl.

Dopiero II wojna światowa i wydarzenia wojenne w 1945 roku stały się przyczyną powrotu Lipki w granice Polski, jak również przybycia pierwszych osadników z województwa kieleckiego, lubelskiego, sandomierskiego i niewielu repatriantów zza Bugu.

Powojenna Lipka była wsią typowo rolniczą, która rozwijała się gospodarczo, instytucjonalnie i tętniła życiem społecznym, m.in. dzięki powstaniu i uruchomieniu Ochotniczej Straży Pożarnej, Spółdzielni „Samopomoc Chłopska”, banku, Gromadzkiego Ośrodka Kultury, biblioteki, szkoły, ośrodka zdrowia, młyna, tartaku oraz winiarni.

Obecnie miejscowość Lipka jest stosunkowo nowoczesną wsią, opartą na rolnictwie, drobnym przemyśle, usługach i handlu, na terenie której działają placówki użyteczności publicznej m.in. szkoła, przedszkole, poczta, Posterunek Policji, Urząd Gminy, Ośrodek Zdrowia, Dom Kultury i Ochotnicza Straż Pożarna. Na terenie wsi uprawia się głównie pszenicę, rzepak i ziemniaki jadalne oraz hoduje się trzodę chlewną i bydło. Lipka słynie też z uprawy porzeczek (czerwonych i czarnych), których areał wynosi ok. 60 ha.

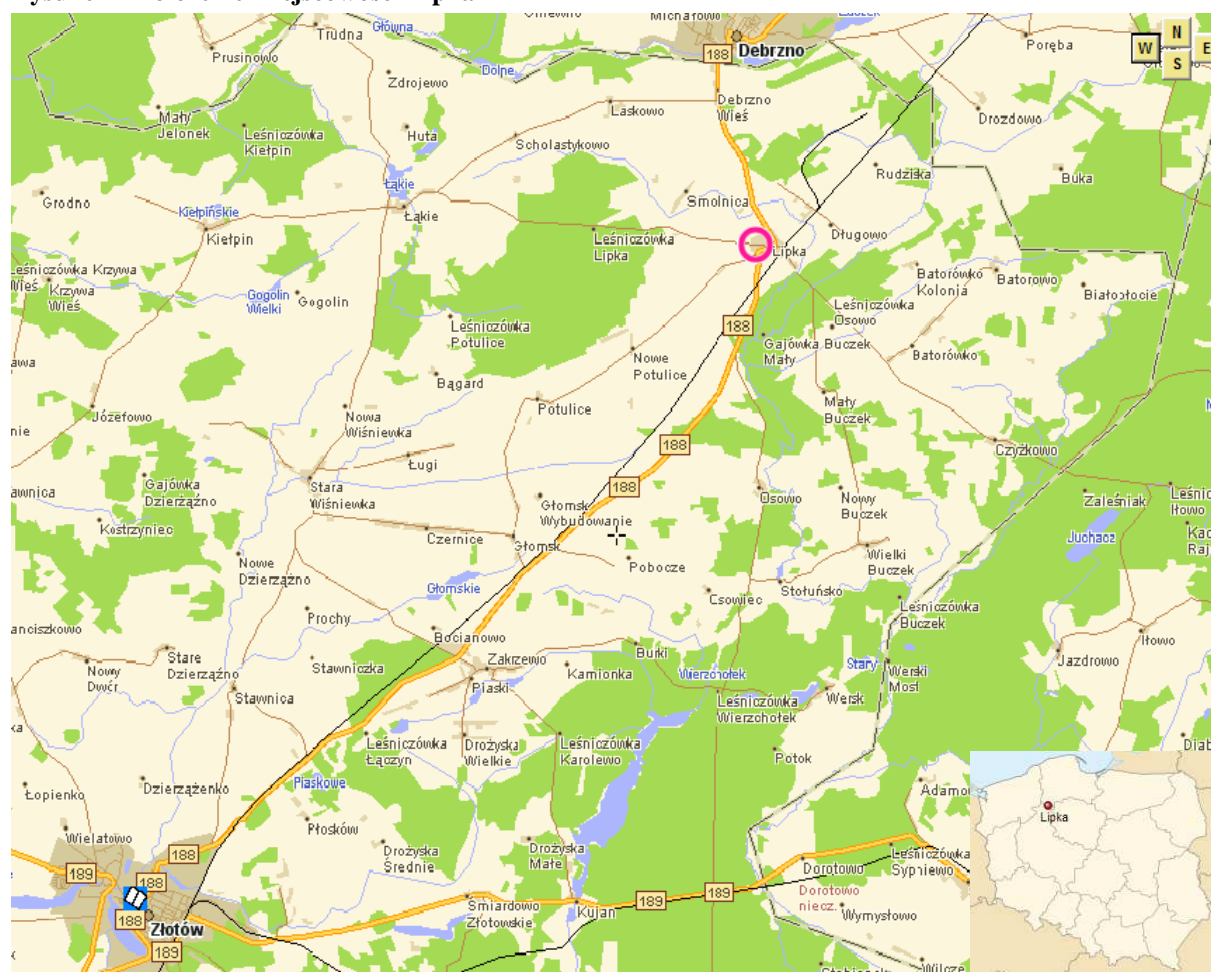
2.2. Syntetyczna charakterystyka miejscowości

2.2.1. Położenie

Miejscowość Lipka administracyjnie należy do województwa wielkopolskiego, powiatu złotowskiego i gminy Lipka. Natomiast pod względem geograficznym miejscowość położona jest na Pojezierzu Krajeńskim.

Miejscowość położona jest w odległości ok. 20 km od miasta powiatowego Złotów oraz 5 km od miasta Debrzno znajdującego się w powiecie człuchowskim.

Rysunek 1 Położenie miejscowości Lipka



Źródła: www.szukacz.pl

2.2.2. Miejscowość w statystyce

Tabela 1 Miejscowość w statystyce – stan na 31.12.2007 r.

WYSZCZEGÓLNIENIE	WARTOŚCI
Powierzchnia w ha	2 225,5766
Stan ludności ogółem, w tym:	2106
kobiety	1082
mężczyźni	1024
Urodzenia żywe ogółem	23
Zgony ogółem	13
Przyrost naturalny	+10
Ludność w wieku przedprodukcyjnym (0-17 lat)	483
Ludność w wieku produkcyjnym	1 399
Kobiety (18-59 lat) / Mężczyźni (18-64)	K 671 / M 728
Ludność w wieku poprodukcyjnym	224
Kobiety (60 lat i więcej) / Mężczyźni (65 lat i więcej)	K 154 / M 70

Źródło: Urząd Gminy w Lipce

2.2.3. Struktura użytkowania gruntów w Lipce

Powierzchnia miejscowości Lipka wynosi 2 225,5766 ha. Znaczną część ogólnej powierzchni miejscowości stanowią grunty orne, które występują na 1 381,83,05 ha (62,09%) powierzchni Lipki. Lasy i grunty leśne zajmują natomiast powierzchnię 402,656 ha, co stanowi 18,09% całkowitej powierzchni miejscowości.

Tabela 2 Struktura gruntów według klas bonitacyjnych w miejscowości Lipka – stan na 31.12.2007 r.

WYSZCZEGÓLNIENIE	MIEJSCOWOŚĆ (powierzchnia w ha)
Powierzchnia miejscowości ogółem, w tym:	2 225,5766
Użytki rolne ogółem, w tym:	1 606,3863
Grunty orne, w tym:	1 381,8305
Grunty klasy I	0
Grunty klasy II	0
Grunty klasy III a	15,28
Grunty klasy III b	42,2772
Grunty klasy IV a	585,7

WYSZCZEGÓLNIENIE	MIEJSCOWOŚĆ (powierzchnia w ha)
Grunty klasy IV b	458,3576
Grunty klasy V	233,5552
Grunty klasy VI	46,6605
Grunty klasy VI z	0
Sady	76,4602
Łąki	49,8325
Pastwiska	98,2631
Lasy i grunty leśne	402,6556
Grunty zadrzewione i zakrzewione	1,3387
Grunty pod wodami stojącymi	0
Grunty pod wodami płynącymi	3,1664
Grunty pod rowami	8,9209
Użytki kopalne	1,0666
Tereny komunikacyjne - drogi	53,7070
Tereny komunikacyjne - tereny kolejowe i inne	36,28
Tereny mieszkaniowe, przemysłowe i inne zabudowane	45,5075
Tereny niezabudowane	2,8961
Tereny zielone i rekreacyjne	5,5865
Tereny różne	18,47
Nieużytki	7,7326

Źródło: Urząd Gminy w Lipce

W obszarze miejscowości Lipka dominują gleby średniej przydatności rolniczej (IV klasy bonitacji) stanowiące 75,56% powierzchni gruntów ornych. Gleby należące do klas najsłabszych tj. V i VI klas bonitacji zajmują 20,28% powierzchni gruntów ornych. Natomiast gleby III klasy bonitacyjnej charakteryzujące się dobrą przydatnością rolniczą zajmują 4,17% powierzchni gruntów ornych. Na terenie miejscowości Lipka brak jest gleb o najwyższej przydatności rolniczej tj. I i II klasy bonitacyjnej.

2.2.4. Struktura wieku

Miejscowość Lipka zamieszkiwana jest przez **2106** mieszkańców (stan na koniec grudnia 2007 r.). Przekrój statystyczny struktury ludności na terenie gminy Lipka i miejscowości Lipka przedstawiają następujące tabele:

Tabela 3 Struktura procentowa ludności gminy Lipka i miejscowości Lipka wg wieku
- stan na koniec 2007 r.

przedziały wieku w latach	Gmina Lipka		Miejscowość Lipka	
	ogółem	% ogółu populacji	ogółem	% ogółu populacji
do 19	1691	28,4%	567	26,9%
20-29	1046	17,6%	400	19,0%
30-39	795	13,4%	290	13,8%
40-49	761	12,8%	262	12,4%
50-59	823	13,8%	318	15,1%
60-64	207	3,5%	81	3,8%
powyżej 65	625	10,5%	188	8,9%
razem	5948	100,0%	2106	100,0%

Źródło: Urząd Gminy w Lipce

Największa różnica w strukturze wieku wśród mieszkańców Lipki i gminy Lipka występuje w przedziale wieku powyżej 65 lat, wynosząc o 1,6% mniej populacji w miejscowości niż w gminie. W pozostałych przedziałach wiekowych różnica w strukturze procentowej populacji zamieszkującej teren miejscowości w stosunku do obszaru całej gminy wynosi od -1,5% do +1,4%.

Tabela 4 Struktura ekonomiczna ludności zamieszkującej obszar gminy Lipka i miejscowości Lipka - stan na koniec 2007 r.

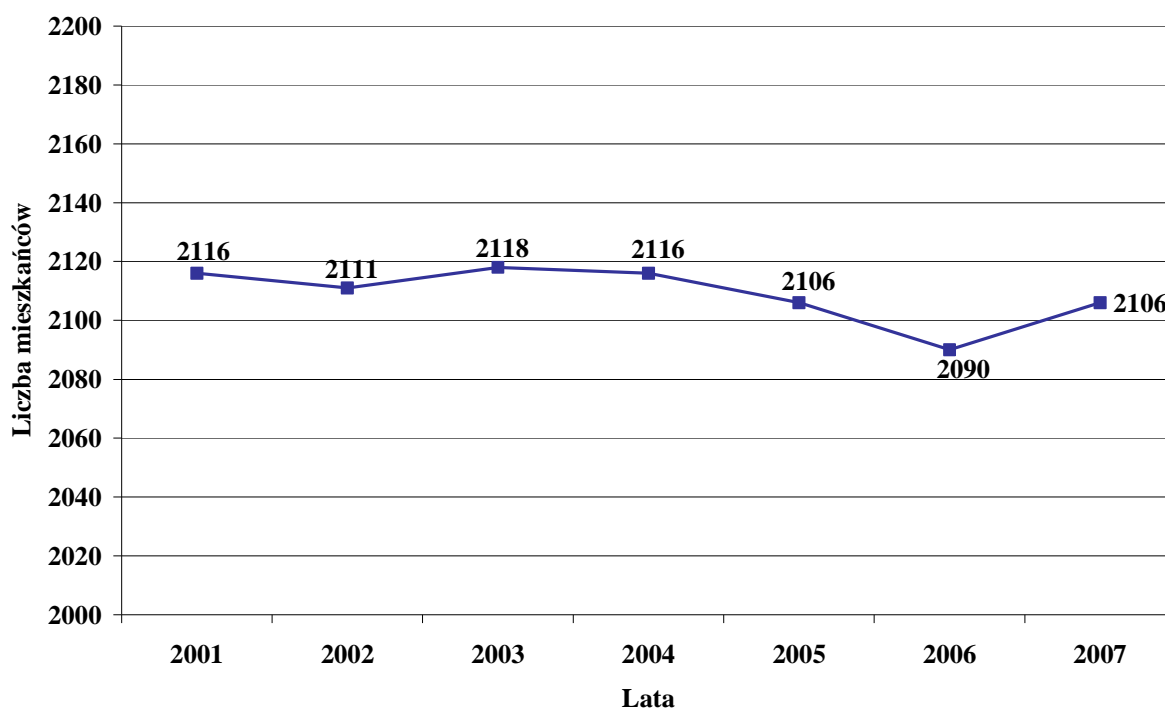
Grupy funkcjonalne	Gmina Lipka		Miejscowość Lipka	
	ogółem	% ogółu populacji	ogółem	% ogółu populacji
wiek przedprodukcyjny	1398	23,5%	483	22,9%
wiek produkcyjny	3826	64,3%	1399	66,4%
wiek poprodukcyjny	724	12,2%	224	10,6%

Źródło: Urząd Gminy w Lipce

Analizując strukturę ekonomiczną ludności zamieszkującej teren miejscowości i gminy Lipka zaobserwować można, że miejscowość Lipka na koniec 2007 roku charakteryzowała się wyższym (o 2,1%) wskaźnikiem ludności w wieku produkcyjnym w stosunku do ludności zamieszkującej gminę Lipka. Wskaźniki ludności w wieku przedprodukcyjnym oraz poprodukcyjnym w miejscowości Lipka w stosunku do gminy były nieco niższe, o 0,6% w przypadku ludności w wieku przedprodukcyjnym i o 1,5% odnośnie wieku poprodukcyjnego.

Biorąc pod uwagę liczebność ludności w latach 2001 – 2007 zaobserwować można stopniowe zmniejszanie się liczby ludności w poszczególnych latach. Trend ten spowodowany jest migracją ludności do większych ośrodków zurbanizowanych i zagranicę kraju w celach zarobkowych.

Wykres 1 Liczebność ludności miejscowości Lipka w latach 2000 – 2007



Źródło: Opracowanie własne na podstawie informacji uzyskanych w Urzędzie Gminy w Lipce

Zjawisko to potwierdza powyższy wykres obrazujący liczebność miejscowości na przestrzeni 2001 – 2007 roku zwłaszcza, że przyrost naturalny w badanym okresie wyniósł w sumie 56 osób, co wskazywałoby, że miejscowość od 2001 roku powinna zwiększyć swą populację do poziomu 2172 osób.

2.2.5. Gospodarka

Strukturę prowadzonej działalności gospodarczej na terenie miejscowości Lipka przedstawia tabela nr 5.

Tabela 5 Struktura prowadzonej działalności gospodarczej – stan na 31.12.2007 r.

WYSZCZEGÓLNIENIE	WARTOŚCI
Placówki handlowe i gastronomiczne	14
Produkcja wyrobów przemysłowych	1
Produkcja wyrobów spożywczych	0
Budownictwo	10
Usługi transportowe	2
Zakłady produkcyjno - usługowe	2
OGÓLEM:	29

Źródło: Urząd Gminy w Lipce

Lipka jako największa miejscowość oraz główny ośrodek gminny skupia większość podmiotów gospodarczych znajdujących się na terenie gminy Lipka. Podmioty gospodarcze prowadzące działalność gospodarczą na terenie miejscowości Lipka lub będące na jej terenie zarejestrowane należą przede wszystkim do branż handlowych, budowlanych oraz związanych z przetwórstwem płodów rolnych i drewna. Do największych podmiotów gospodarczych znajdujących się we wsi Lipka należą:

1. Gminna Spółdzielnia „Samopomoc Chłopska” w Lipce – branża handlowa i produkcyjna – masarnia – zatrudnienie około 27 osób,
2. OMNIVENT sp. Z o.o. – systemy przechowalnictwa płodów rolnych – zakład przerobu drewna – zatrudnienie około 40 osób,
3. PPHU „MARKOL” – zakład przerobu drewna – produkcja schodów drewnianych stolarki okiennej i drzwiowej – zatrudnienie około 20 osób,
4. PHU Betański – hurtownia spożywcza i sieć sklepów – usługowa – handel artykułami spożywczymi – zatrudnienie około 14 osób,
5. „EUROMASZ s. c. Wioleta i Grzegorz Schienke – handel sprzętem rolniczym i częściami zamiennymi, rolnymi – zatrudnienie około 40 osób,
6. Zakład Fryzjerski Roman Kurlandt – usługi związane z czesaniem i układaniem włosów – zatrudnienie około 15 osób,

7. Piekarnia, Cukiernia Dorota i Jan Tuschik – wyrób produktów cukierniczych i piekarniczych, handel artykułami spożywczymi – zatrudnienie około 20 osób,
8. Hurtownia „POLSKA” – handel artykułami rolniczymi i handel materiałami budowlanymi – zatrudnienie około 6 osób,
9. IMOBILIEN-RITTAU – przerób drewna, produkcja domów drewnianych – zatrudnienie około 6 osób.

2.2.6. Rolnictwo

Produkcja rolnicza na terenie miejscowości Lipka opiera się na indywidualnych wielokierunkowych gospodarstwach rolnych. Średnia wielkość gospodarstwa w Lipce wynosi ok. 20,94 ha ziemi. Większość gruntów rolnych występujących w obszarze wsi stanowią gleby stosunkowo dobrej przydatności rolniczej, na których uprawia się głównie pszenicę, rzepak i ziemniaki jadalne. Ponadto na terenie miejscowości Lipka znajduje się plantacja porzeczek (czerwonych i czarnych), której areał wynosi ok. 60 ha i będącą jedną z największych plantacji w Polsce.

Produkcja zwierzęca w większości gospodarstw prowadzona jest w głównej mierze na własny użytek. Rolnicy trudnią się hodowlą trzody chlewnej oraz bydła mlecznego.

Tabela 6 Struktura gospodarstw rolnych– stan na 31.12.2007 r.

WYSZCZEGÓLNIENIE	WARTOŚCI
Liczba gospodarstw	53
Powierzchnia gospodarstw (w ha) ogółem, w tym:	1109,57
1-2 ha	8,127
2-5 ha	15,965
5-10 ha	26,149
10-20 ha	16,841
20-50 ha	210,87
50 i więcej ha	831,62
Średnia wielkość gospodarstwa	20,9353

Źródło: Urząd Gminy w Lipce

2.2.7. Bezrobocie²

W Powiatowym Urzędzie Pracy w Złotowie z terenu gminy Lipka zarejestrowanych bezrobotnych na dzień 31.12.2005 r. było **563** osoby, w tym **301** kobiet. Prawo do zasiłku posiadało **90** osób, w tym **30** kobiet.

Natomiast na koniec 2006 roku w Powiatowym Urzędzie Pracy w Złotowie z terenu gminy Lipka zarejestrowanych bezrobotnych było **424** osoby, w tym **242** kobiety. Prawo do zasiłku posiadało **65** osób, w tym **18** kobiet.

Rok 2007 przyniósł dalszy spadek liczby osób bezrobotnych z terenu gminy Lipka, i tak wg danych na dzień 31 grudnia liczba zarejestrowanych bezrobotnych wynosiła **323** osoby, w tym **186** kobiet. Prawo do zasiłku posiadało **65** osób, w tym **26** kobiet.

Struktura bezrobotnych w miejscowości Lipka

Liczba zarejestrowanych bezrobotnych na terenie miejscowości Lipka wg stanu na dzień 31.12.2005 roku wyniosła ogółem **179** osób, w tym **99** kobiet. Prawo do zasiłku posiadały **34** osoby, w tym **12** kobiet.

Natomiast liczba zarejestrowanych bezrobotnych na terenie miejscowości wg danych na koniec roku 2006 wyniosła ogółem **112** osób, w tym **67** kobiet. Prawo do zasiłku posiadało **18** osób, w tym **6** kobiet.

Według stanu na koniec grudnia 2007 roku w miejscowości Lipka zarejestrowane były **93** osoby, w tym **56** kobiet. Prawo do zasiłku posiadały **22** osoby, w tym **10** kobiet.

Tabela 7 Bezrobotni według wykształcenia w gminie Lipka i miejscowości Lipka

Wyszczególnienie		Wyższe	Policealne i średnie zawodowe	Średnie ogólnokształcące	Zasadnicze zawodowe	Gimnazjalne i poniżej	
		STAN NA 21.12.2005 r.					
Gmina Lipka	ogółem	10	104	15	191	243	
	kobiet	9	77	9	87	119	
Miejscowość Lipka	ogółem	7	50	7	59	56	
	kobiet	7	34	4	25	29	
		STAN NA 21.12.2006 r.					
Gmina Lipka	ogółem	9	76	6	139	194	
	kobiet	8	59	4	66	105	
Miejscowość Lipka	ogółem	5	24	4	39	40	
	kobiet	4	18	3	20	22	

² Opracowano na podstawie danych z Powiatowego Urzędu Pracy w Złotowie.

		Wyższe	Policealne i średnie zawodowe	Średnie ogólnokształcące	Zasadnicze zawodowe	Gimnazjalne i poniżej
STAN NA 21.12.2007 r.						
Gmina Lipka	ogółem	6	73	9	102	133
	kobiet	4	55	6	60	61
Miejscowość Lipka	ogółem	2	25	4	36	26
	kobiet	1	18	2	25	10

Źródło: Powiatowy Urząd Pracy w Złotowie

Analizując strukturę bezrobotnych według poziomu wykształcenia zaobserwować można, że zarówno w miejscowości Lipka, jak i w całej gminie Lipka w latach 2005-2007 najwięcej bezrobotnych odnotowano w grupie osób z niskimi kwalifikacjami zawodowymi i nie posiadających wykształcenia. Dużą grupę osób bezrobotnych stanowiły również osoby z wykształceniem policealnym i średnim zawodowym. Natomiast najmniej bezrobotnych odnośnie poziomu wykształcenia zaobserwowano wśród osób z wykształceniem wyższym i średnim ogólnokształcącym.

W Polsce od kilku lat obserwowane jest zjawisko spadku bezrobocia, które jest również zauważalne w województwie wielkopolskim, powiecie złotowskim oraz w gminie Lipka. Kształtowanie się stopy bezrobocia³ w powiecie złotowskim, województwie wielkopolskim oraz w kraju w latach 2005-2007 przedstawia poniższa tabela.

Tabela 8 Stopa bezrobocia w %

Stan na:	31.12.2005 r.	31.12.2006 r.	31.12.2007 r.
powiat złotowski	25,1	20,2	16,1
woj. wielkopolskie	14,6	11,7	8,0
POLSKA	17,6	14,8	11,4

Źródło: <http://www.psz.praca.gov.pl/>

2.2.8. Oświata

Na terenie miejscowości Lipka znajduje się Zespół Szkół, w którym prowadzone są zacięcia edukacyjne na poziomie podstawowym i gimnazjalnym. Do placówki liczącej 29 oddziałów uczęszcza 486 uczniów. Szkoła zatrudnia 36 pracowników pedagogicznych oraz 17 pracowników obsługi i administracji.

Budynek szkoły wybudowany został w latach 30 ubiegłego stulecia. Obecnie stan techniczny obiektu jest dobry, gdyż w ostatnich latach zostały przeprowadzone remonty

³ Stopa bezrobocia - w stosunku do powiatu, regionu i Polski liczona metodą: procentowy udział bezrobotnych w liczbie cywilnej ludności aktywnych zawodowo, szacowany na koniec każdego – badanego okresu.

tj.: wymieniono dachówki na całym budynku szkoły, wymieniono stolarkę okienną i drzwiową, ponadto w łączniku ułożona została styropapa i papa termozgrzewalna oraz częściowo docieplony został budynek. Dodatkowo w 2007 roku oddano do użytku nowo wybudowane sale dydaktyczne dla gimnazjum.

Przy Zespole Szkół w Lipce znajduje się niepełnowymiarowa sala gimnastyczna, boisko sportowe do gry w piłkę nożną, piłkę ręczną oraz bieżnia i skocznia.

Ponadto przy szkole funkcjonują dwa uczniowskie kluby sportowe UKS Nike, na którym prowadzone są zajęcia z piłki ręcznej i UKS Sokół – na których trenowana jest piłka nożna. Dodatkowo na terenie Zespołu Szkół w Lipce funkcjonuje Gminne Towarzystwo Sportowe zajmujące się grą w piłkę nożną (znajdujące się w lidze powiatowej).

2.2.9. Ochrona zdrowia

W miejscowości Lipka znajduje się Ośrodek Zdrowia, w którym prowadzone są: dwie praktyki lekarskie w zakresie podstawowej opieki zdrowotnej, praktyka stomatologiczna oraz gabinet położnej.

Pomoc doraźną zapewnia pacjentom Pogotowie Ratunkowe w Złotowie, natomiast w przypadku opieki szpitalnej pacjenci mają prawo wyboru szpitala. Najczęściej mieszkańcy korzystają ze Szpitala Powiatowego w Złotowie.

W przypadku zaopatrzenia w środki farmaceutyczne mieszkańcy korzystają z aptek i punktów aptecznych zlokalizowanych w Lipce, Złotowie, Debrznie i Zakrzewie.

2.2.10. Kultura

Na terenie miejscowości Lipka znajduje się prężnie działający Dom Kultury oraz Gminna Biblioteka Publiczna wchodzące w skład struktur organizacyjnych Gminnego Ośrodka Kultury. GOK ma za zadanie rozwijanie oraz zaspokajanie potrzeb kulturalno – rozrywkowych wśród mieszkańców Lipki i pozostałej części gminy.

W Domu Kultury od poniedziałku do piątku prowadzonych jest szereg klubów zainteresowań (m.in. Klub AEROBOWY, Młodzieżowy Klub Muzyczny COMERCIAL FAITH i Klub Seniora) oraz szereg zajęć z zakresu: śpiewu, nauki gry na instrumentach, tańca i gry aktorskiej. Przy GOK działają następujące grupy przedsięwzięć kulturalnych:

- Młodzieżowa Orkiestra Dęta,
- Zespół śpiewaczy „Lipczanki”,

- Dziecięce zespoły taneczne,
- Grupa teatralna „Arlekin”,
- Studio piosenki.

Ważną rolę w życiu mieszkańców Lipki spełnia również miejscowa Ochotnicza Straż Pożarna, która oprócz kultywowania tradycji strażackich współuczestniczy w organizacji miejscowych imprez plenerowych. Ponadto przy OSP działa Orkiestra Dęta Ochotniczej Straży Pożarnej. Oprócz pomieszczeń wykorzystywanych przez strażaków na piętrze budynku OSP mieści się sala przygotowana do organizowania licznych imprez okolicznościowych, takich jak: zabawy, wesela, przyjęcia itp. W organizacji tych imprez współuczestniczy również działające w Lipce Koło Gospodyń Wiejskich.

Do stałych cyklicznych imprez organizowanych na terenie Lipki (m.in. przez GOK) należą imprezy plenerowe, takie jak: Święto Wsi Krajeńskiej, Widowisko Batalistyczne i Dożynki Gminne.

Do największych imprez plenerowych należy Widowisko Batalistyczne, które przyciąga coraz większą rzeszę gości z okolicznych powiatów, jak również z Polski. Celem głównym corocznych Widowisk Batalistycznych w Lipce jest edukacja historyczna młodego pokolenia Polaków, przekazanie chlubnych tradycji oręża Wojska Polskiego, poprzez zainscenizowane sceny bitewne przekazanie treści historycznych dotyczących walk polskich żołnierzy na różnych frontach Europy i świata, przypomnienie o martyrologii społeczeństwa polskiego w czasie II Wojny Światowej, pokaz historycznego sprzętu wojskowego oraz oryginalnych mundurów żołnierzy różnych armii biorących udział w II Wojnie Światowej.

2.2.11. Sport i wypoczynek

Ogólnodostępna infrastruktura sportowa w Lipce jest stosunkowo dobrze rozwinięta. Zarówno młodzież szkolna, jak i dorośli mają możliwość korzystania z hali sportowej i otwartych obiektów sportowych zlokalizowanych przy Zespole Szkół w Lipce.

Dodatkowo infrastrukturę sportową uzupełnia zlokalizowana w Domu Kultury siłownia, która czynna jest od poniedziałku do piątku.

Zamiłowania sportowe na terenie Lipki można również rozwijać dzięki działalności organizacji sportowych, jakimi są: Uczniowski Klub Sportowy Nike (piłka ręczna), Uczniowski Klub Sportowy Sokół (piłka nożna) oraz Gminne Towarzystwo Sportowe (piłka nożna).

Możliwości rozwoju wypoczynku dla mieszkańców miejscowości oraz przyjezdnych turystów zapewnia również otwarty basen i kąpielisko, które aktualnie wymagają

przebudowy. Ponadto przez miejscowość przebiegają szlaki rowerowe, piesze i dla zmotoryzowanych.

Infrastrukturę sprzyjającą wypoczynkowi i możliwości korzystania z miejscowych atrakcji stanowią także miejscowe dwa gospodarstwa agroturystyczne.

2.2.12. Infrastruktura techniczna i komunikacyjna

2.2.12.1. Transport i komunikacja

Sieć drogowa na terenie Lipki to głównie drogi powiatowe (Lipka – Sępólno Krajeńskie, Radawnica – Lipka) oraz droga wojewódzka nr 188 (Piła – Człuchów) charakteryzujące się nawierzchnią bitumiczną. Uzupełniającą sieć dróg stanowią drogi gminne oraz drogi dojazdowe do gruntów rolnych.

Komunikacja autobusowa z miejscowością Lipka obsługiwana jest głównie przez PKS Człuchów oraz częściowo PKS Piła. Autobusy kursują na liniach Człuchów – Złotów, Człuchów – Piła i Piła – Chojnice, z częstotliwością przejazdu około 20 kursów na dobę.

Ponadto komunikację zbiorową uzupełniają połączenia kolejowe relacji Piła – Chojnice. Na tej trasie częstotliwość przejazdów na dobę wynosi około 16 taborów.

2.2.12.2. Telekomunikacja

Na terenie Lipki znajduje się centrala telefoniczna Telekomunikacji Polskiej S. A. do której podłączeni są mieszkańcy Lipki. Operator zapewnia również dostęp do Internetu za pomocą usługi Neostrada.

Na terenie miejscowości można uzyskać połączenie za pomocą bezprzewodowej telefonii komórkowej sieci: PLUS GSM, ERA GSM i ORANGE. Jednakże najlepszy zasięg posiadają operatorzy sieci ERA GSM i PLUS GSM, w związku z faktem występowania na terenie Lipki masztów przesyłowych.

2.2.12.3. Zaopatrzenie w ciepło

Na terenie miejscowości jedynym sposobem zaopatrywania w ciepło są kotłownie indywidualne opalane głównie węglem i drewnem, jednakże sporadycznie wykorzystywane są inne nośniki energii, m.in. gaz.

2.2.12.4. Zaopatrzenie w gaz

Na terenie miejscowości brak jest infrastruktury gazowej, natomiast mieszkańcy korzystają z gazu butlowego propan – butan, który posiada dobrze rozlokowaną sieć dystrybucyjną.

2.2.12.5. Zaopatrzenie w wodę

Długość sieci wodociągowej (bez przyłączy):	36,7 km
Stan sieci:	dobry
Liczba stacji uzdatniania wody:	1 szt.
Liczba przyłączy prowadzących do budynków:	557 szt.
Liczba ujęć wody:	4 szt.
Stopień zwodociągowania miejscowości:	96%.

2.2.12.6. Kanalizacja

Długość sieci kanalizacyjnej:	11,1 km
Długość przyłączy prowadzących do budynków:	3,2 km
Liczba przyłączy prowadzących do budynków:	197 szt.
Liczba podłączonych gospodarstw domowych	926
Stopień skanalizowania miejscowości:	80%

Nieczystości płynne z terenu miejscowości przesyłane są infrastrukturą kanalizacyjną do mechaniczno – biologicznej oczyszczalni ścieków zlokalizowanej w Debrznie Wsi (Miasto i Gmina Debrzno), charakteryzującej się max wydajnością 1 644 m³/d i średnią mocą przerobową 1 370 m³/d.

2.2.13. Gospodarka odpadami

Odpady komunalne z terenu miejscowości Lipka wywożone są na gminne składowisko odpadów komunalnych o powierzchni 1,1 ha, które zlokalizowane jest w Osowie (Gmina Lipka). Składowisko jest obecnie wypełnione w 50%. Na składowisku nie występuje segregacja odpadów. Z wysypiska korzystają wszyscy mieszkańcy gminy Lipka i gminy Zakrzewo. Na składowisku w Osowie składowane są wyłącznie odpady komunalno – bytowe, których miesięczna ilość wynosi średnio 50 ton. Gmina zamierza zamknąć składowisko i uczestniczyć w budowie jednego składowiska dla całego powiatu złotowskiego.

Na terenie samej miejscowości Lipka ulokowane są również pojemniki do selektywnej zbiórki odpadów na: plastik (4 szt.) oraz szkło (2 szt.).

2.2.14. Zasoby przyrodnicze, środowiskowe i stan środowiska

Na terenie Lipki brak jest przyrodniczych obszarów prawnie chronionych. Jednakże przyrodniczymi zasobami wsi są lasy zajmujące 18,09% całkowitej powierzchni miejscowości, w których występuje m.in. gniazdo bociana czarnego, i liczne pomniki przyrody, do których należą:

- Buk zwyczajny – obwód 346 cm, wys. 26 m; szer. korony 15 m, wiek ok. 150 lat, Leśnictwo Lipka oddz. 225 a,
- Buk zwyczajny – obwód 325 cm, wys. 26 m; szer. korony 12 m, Leśnictwo Lipka oddz. 225 a,
- Buk zwyczajny – obwód 368 cm, wys. 33 m; szer. korony 22 m, wiek ok. 160 lat, Leśnictwo Lipka oddz. 228 b,
- Dąb szypułkowy – obwód 410 cm, wys. 29 m; szer. korony 18 m, Leśnictwo Lipka oddz. 229 i,
- Jesion wyniosły – obwód 270 cm, wys. 31 m; szer. korony 15 m, Leśnictwo Lipka oddz. 218g,
- Sosna pospolita – obwód 340 cm, wys. 25 m, Leśnictwo Lipka oddz. 225 c
- Dąb szypułkowy – obwód 408 cm, wys. 25 m, Leśnictwo Lipka oddz 228 m.

2.2.15. Obiekty zabytkowe w miejscowości

Na terenie miejscowości Lipka jedynym obiektem wpisanym do rejestru zabytków w Wielkopolskim Wojewódzkim Urzędzie Ochrony Zabytków jest krajobrazowy park dworski. Natomiast wykaz wszystkich obiektów zabytkowych znajdujących się w ewidencji konserwatorskiej przedstawiono poniżej.

1. Kościół parafialny p.w. św. Katarzyny, murowany, lata 30 XX w.
2. Kaplica, ul. Kościuszki 28, murowany/kamień, II połowa XIX w.
3. Dwór, murowany, połowa XIX w.
4. Oficyna dworska, murowany, XIX/XX w.
5. Młyn, ul. Kościuszki 34, murowany, początek XX w.
6. Młyn, ul. Harcerska 14, murowany, ok. 1930 r.
7. Poczta, cegła, 4 ćw. XIX w.
8. Dworzec PKP, murowany, IV ćw. XIX w.
9. Budynek gospodarczy PKP, murowany, IV ćw. XIX w.
10. Kotłownia pofolwarczna, murowany, 1890 r.
11. Dom nr 6, ul. 4-tej Dywizji Piechoty, drewno, I ćw. XX w.

12. Dom nr 8, ul. 4-tej Dywizji Piechoty, drewno, lata 20-30-te XX w.
13. Dom nr 21, ul. 4-tej Dywizji Piechoty, murowany, lata 30-te XX w.
14. Dom nr 23, ul. 4-tej Dywizji Piechoty, murowany, lata 20-30-te XX w.
15. Dom nr 6, ul. Harcerska, murowany, IV ćw. XIX w.
16. Dom nr 8, ul. Harcerska, cegła, I ćw. XX w.
17. Dom nr 10, ul. Harcerska, murowany, 1889 r.
18. Dom nr 12, ul. Harcerska, cegła, początek XX w.
19. Dom nr 16, ul. Harcerska, murowany, koniec XIX w.
20. Dom nr 1, ul. Kolejowa, cegła, IV ćw. XIX w.
21. Dom nr 3, ul. Kolejowa, cegła, IV ćw. XIX w.
22. Dom nr 5, ul. Kolejowa, cegła, IV ćw. XIX w.
23. Dom nr 1, ul. Kościuszki, cegła, IV ćw. XIX w.
24. Dom nr 1a, ul. Kościuszki, cegła, IV ćw. XIX w.
25. Dom nr 7, ul. Kościuszki, murowany, 1908 r.
26. Dom nr 14, ul. Kościuszki, murowany, lata 20-30-te XX w.
27. Dom nr 19, ul. Kościuszki, murowany, lata 20-30-te XX w.
28. Dom nr 24, ul. Kościuszki, murowany, IV ćw. XIX w.
29. Dom nr 27, ul. Kościuszki, murowany, III ćw. XIX w.
30. Dom nr 28, ul. Kościuszki, murowany, początek XX w.
31. Dom nr 29, ul. Kościuszki, cegła, I ćw. XX w.
32. Dom nr 30, ul. Kościuszki, murowany, początek XX w.
33. Dom bez numeru, ul. Kościuszki, murowany, IV ćw. XIX w.
34. Dom nr 36, ul. Kościuszki, murowany, koniec XIX w.
35. Dom nr 7, ul. Sępoleńska, murowany, lata 20-30-te XX w.
36. Dom nr 9, ul. Sępoleńska, murowany, lata 20-30-te XX w.
37. Dom nr 24, ul. Sępoleńska, murowany, I ćw. XX w.
38. Dom nr 6, ul. Strażacka, cegła, I ćw. XX w.
39. Dom nr 5, ul. Szkolna, murowany, 1907 r.
40. Dom nr 7, ul. Szkolna, drewno, połowa XIX w.
41. Dom nr 1, ul. Ogrodowa, szachulcowy, 1846 r.

2.2.16. Zarys historyczny

Pierwsza wzmianka na temat Lipki pochodzi z łacińskiej kroniki z 1376 r. W tamtych czasach w Lipce istniała już osada, która założona została prawdopodobnie w czasach kolonizacji za Kazimierza Wielkiego. W 1550 roku, kiedy to Lipka stała się własnością rodu Błogowskich, część wolnych chłopów - kolonistów popadła w poddaństwo. Ciężkie czasy

wieś przeżywała również w XVII w. w okresie wojen szwedzkich, gdyż przez jej teren prowadziły główne szlaki szwedzkich armii w głąb kraju. Oddziały szwedzkie wielokrotnie pustoszyły miejscowość, a ludność chroniła się za wałami - odtąd zwanymi „wałami szwedzkimi”.

Specyfika położenia geograficznego na pograniczu z Niemcami powodowały napływ „nowinkarzy” i uleganiu wpływom reformacji. W tamtych czasach chłopci z Lipki przeszli na luteranizm, a kaplica katolicka p.w. św. Anny i św. Wawrzyńca została zmieniona w zbór ewangelicki. Następnie w 1699 r. w dobie kontrreformacji kaplica wróciła w ręce katolików, a mniejszość ewangelicka udawała się na nabożeństwa do Batorowa lub Frylądu (Debrzno). W Batorowie jednak wolno im było zajmować miejsca tylko w ostatnich ławach. Ta dyskryminacja doprowadziła do swego rodzaju wojny pomiędzy Lipką a Batorowem. Chłopci uzbrojeni w kosy i cepy toczyli regularne walki. Ponadto do 1766 r. ewangeliccy mieszkańcy Lipki byli zobowiązani pod groźbą grzywny do brania udziału w katolickiej procesji w Niedzielę Palmową.

Połowa XVIII w. przyniosła Lipce zmianę właściciela, kiedy to w 1755 roku dobra wolnego sołectwa kupili God-fryd i Anna Krumrey. W 1754 r. powstał pierwszy zajazd w Lipce. Następnie w 1868 r. dobra Lipki przeszły na własność rodziny Schliemann.

W 1772 r., w wyniku I rozbioru Polski, Lipka została włączona do Prus. Następstwem tego wydarzenia była postępująca germanizacja i niewątpliwy rozwój gospodarczy wsi. Rok później powstała pierwsza niemiecka szkoła prowadzona przez dwóch krawców. Jednak dopiero w 1818 r. przybył nauczyciel legitymujący się sześciotygodniowym przygotowaniem do zawodu nauczycielskiego.

Ponadto w XIX - wiecznych kronikach odnotowano, że w 1826 r. Lipka prawie doszczętnie spłonęła. W 1870 r. w miejscowości została położona istniejąca do dziś linia kolejowa – łącząca Złotów z Chojnicami oraz wybudowane zostały zabudowania dworcowe.

Dynamiczny rozwój wsi nastąpił ponownie po I wojnie światowej. Wówczas systematycznie rosła liczba ludności: z 1007 mieszkańców w 1910 r. do 1613 osób w 1939 r. W okresie tym Lipka była całkowicie zniemczona.

Na mocy traktatu wersalskiego Lipka pozostała w granicach Niemiec, jak większość ziem powiatu złotowskiego. Gmina Lipka należała do największych gmin wiejskich powiatu. Ponadto miejscowość Lipka była ważnym ośrodkiem handlu i przemysłu oraz siedzibą urzędu gminnego.

Wysoki status gospodarczy wsi w tym czasie potwierdzały istniejące instytucje, takie jak bank rolny, kasa oszczędności i spółdzielnia handlowa. Wśród mieszkańców Lipki większość stanowili rolnicy. Obok rolnictwa rozwijał się drobny przemysł wspomagający: młyny, fabryka cegieł, fabryka dachówek oraz tartak. Obecnie na miejscu tartaku, znajduje się kamień pamiątkowy poświęcony więźniom obozu przejściowego dla internowanych Polaków w 1939 r. Ponadto we wsi intensywnie rozwijało się też rzemiosło, handel materiałami budowlanymi i węglem, tekstyliami, konfekcją i obuwem oraz ubojnie i handel bydłem. Rangę miejscowości podnosiły wysokie kwalifikacje zawodowe mieszkańców. Prężnie rozwijało się życie kulturalne, społeczne i towarzyskie.

Kres temu położył wybuch II wojny światowej. Przełomową datą w historii Lipki był 31 stycznia 1945 roku, kiedy to do miejscowości wkroczyła IV Dywizja Piechoty im. Jana Kilińskiego. Wówczas podczas okolicznych potyczek z niedobitkami wojsk niemieckich zginęło 11 polskich żołnierzy. Natomiast lokalna ludność niemiecka w obawie przed nadciągającymi wojskami opuściła wieś. Wkrótce do Lipki przybyli pierwsi osadnicy z województwa kieleckiego, lubelskiego, sandomierskiego i niewielu repatriantów zza Bugu.

Powojenna Lipka była wsią typowo rolniczą, chociaż ze względów ustrojowych rozwój gospodarstw chłopskich był niemożliwy. Chłopi różnymi metodami byli zmuszani do kolektywizacji. Większość z nich, pomimo szykan i coraz to nowych ciężarów ekonomicznych, oparła się presji oddawania ziemi do „kołchozu”. Już w 1945 roku powstał PGR.

Jeszcze przed końcem wojny mieszkańcy, na czele z pierwszym wójtem Ignacym Jackowskim, przystąpili do odbudowy zrujnowanej szkoły i spalonej sali gimnastycznej. 14 maja 1945 roku ksiądz proboszcz Domachowski z Zakrzewa dokonał aktu poświęcenia szkoły, odprawił mszę, a wójt wręczył klucze pierwszemu kierownikowi szkoły polskiej Fulgentemu Młodzianowskiemu. Prace remontowe budynku szkolnego wykonała drużyna robotnicza złożona z ludności niemieckiej. Komitet kościelny, powołany z inicjatywy kierownika szkoły, doprowadził do przekazania majątku kościoła ewangelickiego parafii katolickiej w Zakrzewie i po wielu miesiącach zabiegów u władz kościelnych, sprowadził do Lipki proboszcza Tadeusza Murzynowskiego. Przez wiele lat powojennych szkoła pełniła rolę centrum życia społecznego, kulturalnego i towarzyskiego. Odbływały się w niej konferencje, akademie, dożynki, zebrania, zabawy i imprezy sportowe, kursy dla analfabetów, kursy przysposobienia rolniczego i wojskowego. Organizatorem działań lokalnej społeczności był, po nagłej śmierci Fulgentego Młodzianowskiego, nowy kierownik szkoły, Feliks Grochowski. Młodzież szkolna i starsza uczestniczyła masowo we wszystkich wydarzeniach

wsi tj.: zalesianie, wykopki, żniwa, marsze jesienne, zbieranie stonki, zbiórki pieniędzy i książek, występy artystyczne.

W latach pięćdziesiątych Lipka wzbogaciła się o ośrodek zdrowia (1952 r.), izbę porodową (1952 r.) oraz lecznicę dla zwierząt (1953 r.) z lekarzem weterynarii i sanitariuszem. Kosztem dwustu tysięcy złotych wyremontowano salę gimnastyczną (1954 r.). W Lipce powstała ponadto Ochotnicza Straż Pożarna, Spółdzielnia „Samopomoc Chłopska”, bank, uruchomiony został młyn, tartak i winiarnia. W 1949 r. otwarto bibliotekę gminną.

Jan Wiśniewski dyrektor Gromadzkiego Ośrodka Kultury w Lipce całe swoje życie poświęcił upowszechnianiu kultury. Potrafił przekonać i porwać swoim zapałem mieszkańców do budowy okazałego domu kultury z kilkusetosobową salą widowiskową, kawiarnią, salami zespołów zainteresowań. Przez wiele miesięcy ludzie bezinteresownie pracowali przy budowie ośrodka. Uroczyste otwarcie (26 czerwca 1966 r.) było wydarzeniem na skalę województwa.

Kolejną postacią, która zapewniła rozwój wsi był Stanisław Redzimski, naczelnik Gminy Lipka w latach 1975-1980, który umiejętnie potrafił wykorzystać możliwości, jakie powstały po nowym podziale administracyjnym kraju, gdy Lipka została siedzibą gminy. Przekształcił wieś z szarej, tonącej w błocie w nowoczesną, zaspokajającą podstawowe potrzeby mieszkańców. Przy poparciu i autentycznym zaangażowaniu ludzi założone zostały wodociągi, ulice zalano asfaltem i wyłożono chodniki. Zasypano znajdujący się w centrum Lipki stawek, zwany „kaczym dołkiem”, a w jego miejscu wybudowano plac relaksowy. Stanisław Redzimski potrafił też zrealizować wieloletnie marzenie mieszkańców o własnym otwartym basenie kąpielowym. W miejscu dawnego poniemieckiego basenu zbudowano otwarte kąpielisko wraz z podstawowym zapleczem.

Lata osiemdziesiąte, pomimo braków wszystkiego, zaowocowały boorem mieszkaniowym w Lipce. Powstały wówczas dwa nowe osiedla domków jednorodzinnych, osiedle bloków spółdzielczych i osiedle bloków leśnych. Natomiast początek lat 90 dał impuls do gwałtownego rozwoju prywatnego handlu i usług.

Obecnie miejscowość Lipka jest stosunkowo nowoczesną wsią, opartą na rolnictwie, drobnym przemyśle, usługach i handlu.

3. OBSZAR I CZAS REALIZACJI PLANU ODNOWY MIEJSCOWOŚCI LIPKA

W celach znajdujących się w niniejszym dokumencie zawarte są kierunki działania, które stanowią naturalny obszar realizacji Planu Odnowy Miejscowości Lipka.

Plan ten określa szczególne obszary, które stanowią wyodrębnione elementy przestrzeni miejscowości, są to obszary:

- **rozwoju gospodarstw agroturystycznych i usług turystycznych,**
- **rozwoju produkcji zdrowej żywności,**
- **rozwoju małej i średniej przedsiębiorczości,**
- **aktywizacji społecznej i gospodarczej,**
- **infrastruktury rekreacyjno – wypoczynkowej,**
- **infrastruktury oświatowej i sportowej,**
- **infrastruktury społeczno-publicznej,**
- **infrastruktury drogowej i okołodrogowej,**
- **bezpieczeństwa i porządku publicznego,**
- **bazy kulturalnej,**
- **działalności kulturalnej oraz szkoleniowo – edukacyjnej,**
- **zabudowy zabytkowej.**

Powyższe obszary zapisane w celach pierwszorzędnych i drugorzędnych traktuje się jako obszary rozwoju społeczno-gospodarczego miejscowości Lipka na lata 2008 - 2015.

Wymienione obszary zidentyfikowane na podstawie celów i kierunków działania stanowią o podziale przestrzeni społeczno – gospodarczej miejscowości, w której będą realizowane poszczególne przedsięwzięcia zamieszczone w Planie Odnowy Miejscowości Lipka. Dotyczy to inwestycji finansowanych w oparciu o montaż finansowy środków z budżetu gminy i funduszy strukturalnych, jak i realizowanych tylko w oparciu o środki własne i w montażu z partnerem prywatnym w ramach ppp.

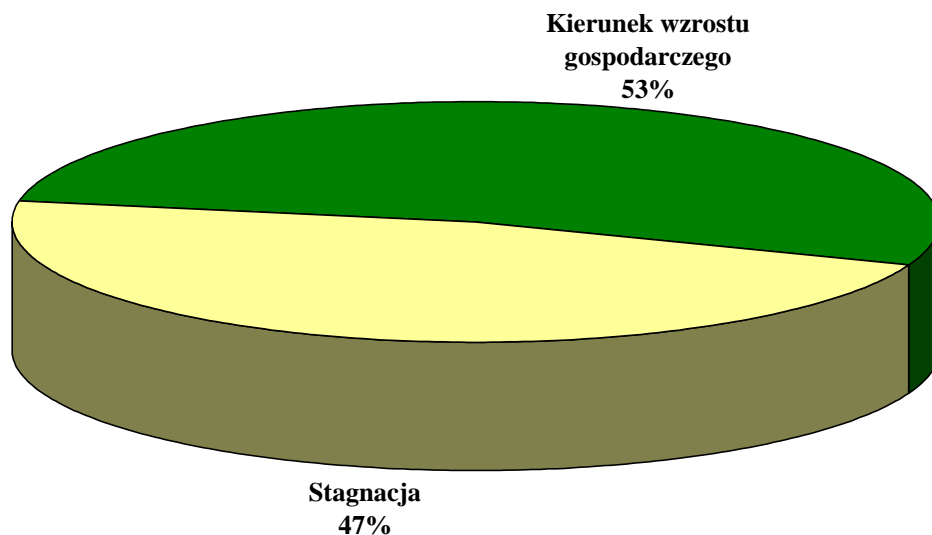
4. OCENA SYTUACJI SPOŁECZNO-GOSPODARCZEJ MIEJSCOWOŚCI LIPKA

Respondenci debaty strategicznej na podstawie przeprowadzonej ankiety dokonali oceny sytuacji społeczno – gospodarczej miejscowości Lipka pod kątem jakości i komfortu życia w tej miejscowości w porównaniu z innymi miejscowościami znajdującymi się na terenie gminy Lipka.

Kategoria ocen:

- A** - **bardzo dobra**
- B** - **dobra**
- C** - **zadowalająca**
- D** - **niezadowalająca**

Wyniki w procentach oddanych głosów na poszczególne kategorie ocen:

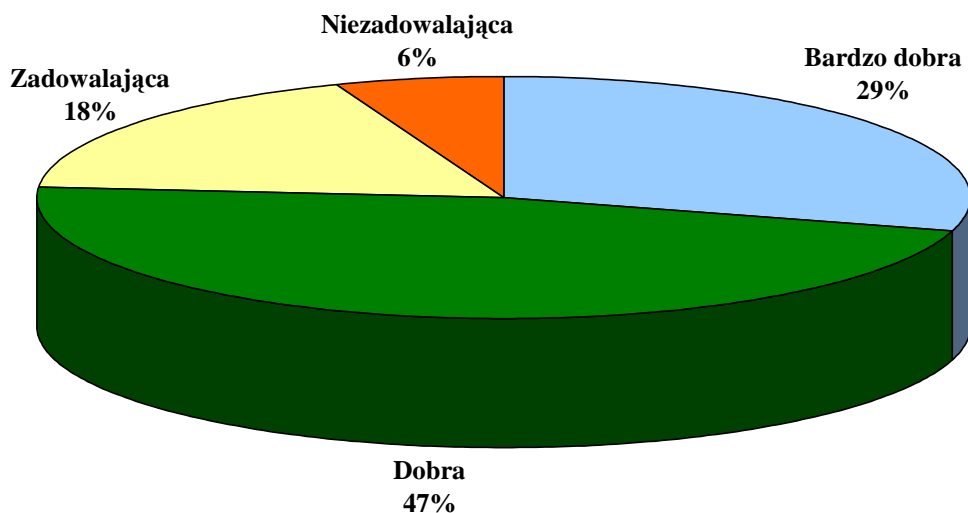


Uczestnicy debaty strategicznej określili również ogólny trend rozwoju gospodarczego miejscowości w następujących kategoriach:

Kategoria ocen:

- A - kierunek wzrostu gospodarczego**
- B - stagnacja**
- C - kierunek pogarszającego się stanu gospodarki**

Wyniki w procentach oddanych głosów na poszczególne kategorie ocen przedstawiają się następująco:



5. ANALIZA SWOT

Nazwa SWOT jest akronimem angielskich słów Strengths (mocne strony), Weaknesses (słabe strony), Opportunities (szanse w otoczeniu), Threats (zagrożenia w otoczeniu).

Jest ona efektywną metodą identyfikacji słabych i silnych stron miejscowości oraz badania szans i zagrożeń, jakie stoją przed miejscowością. SWOT zawiera określenie czterech grup czynników:

- „**mocnych stron**” – uwarunkowań wewnętrznych, które stanowią silne strony miejscowości i które należy wykorzystać sprzyjając będą jej rozwojowi (utrzymać je jako mocne, i na których należy oprzeć jej przyszły rozwój);
- „**słabych stron**” – uwarunkowań wewnętrznych, które stanowią słabe strony miejscowości i które nie wyeliminowane utrudniają będą jej rozwój (ich oddziaływanie należy minimalizować);
- „**szans**” - uwarunkowań zewnętrznych, które nie są bezpośrednio zależne od zachowania społeczności wiejskiej, ale które mogą być traktowane jako szanse, i przy odpowiednio podjętych przez nią działaniach, wykorzystane jako czynniki sprzyjające rozwojowi miejscowości;
- „**zagrożeń**” - uwarunkowań zewnętrznych, które także nie są bezpośrednio zależne od zachowania społeczności wiejskiej, ale które mogą stanowić zagrożenie dla jej rozwoju (należy unikać ich negatywnego oddziaływania na rozwój miejscowości).

Przedstawiona poniżej analiza mocnych i słabych stron oraz szans i zagrożeń jest syntezą poszczególnych obszarów życia społeczno-gospodarczego miejscowości.

Poniższy zbiór informacji o mocnych i słabych stronach miejscowości i stojących przed nią szansach i zagrożeniach jest uzgodnioną wypadkową wiedzy o stanie i potrzebach miejscowości ułożonych przekrojowo (w ramach poszczególnych obszarów życia społeczno-gospodarczego).

M O C N E S T R O N Y

- Infrastruktura drogowa
- Zwarta zabudowa
- Węzeł kolejowy
- Zabytkowy kościół parafialny
- Mobilne społeczeństwo
- Możliwości rozbudowy
- Gminny Ośrodek Kultury
- Sieć kanalizacyjna i wodociągowa
- Placówki oświatowe
- Aktywność przedsiębiorców
- Okoliczne obszary leśne
- Droga wojewódzka
- Brak przemysłu
- Tereny rekreacyjne
- Tereny powojaskowe (po byłym lotnisku)
- Rolnictwo
- Ośrodek zdrowia
- Plantacje owoców miękkich
- Położenie geograficzne
- Aktywność społeczności lokalnej
- Posterunek Policji
- Ochotnicza Straż Pożarna
- Otwarty basen
- Bliskość jezior
- Siedziba gminy

S Ł A B E S T R O N Y

- Sala gimnastyczna
- Infrastruktura rekreacyjna
- Niedostateczne zagospodarowanie terenu kąpieliska i basenu
- Stan techniczny infrastruktury kanalizacyjnej i wodociągowej
- Miejsca pracy
- Liczba emigrującej społeczności lokalnej
- Niska emisja spalin z gospodarstw domowych
- Brak ścieżek rowerowych na terenie miejscowości
- Brak placu zabaw dla dzieci
- Możliwości finansowania inwestycji w miejscowości przez gminę
- Estetyka części miejscowości

S Z A N S E

- Środki pozabudżetowe na rozwój miejscowości
- Rozwój infrastruktury rekreacyjnej i sportowej
- Współpraca partnerska z gminami poza województwem i krajem
- Zagospodarowanie produkcyjne terenów po lotnisku
- Rozwój turystyki i agroturystyki
- Powrót mieszkańców z emigracji zarobkowej
- Wzrost zamożności społeczeństwa
- Rozwój kompleksowego przetwórstwa owoców miękkich
- Wykorzystanie energii odnawialnej
- Rozwój ścieżek rowerowych
- Rozwój budownictwa jednorodzinnego
- Dalszy rozwój pozarolniczej działalności gospodarczej na terenie miejscowości

Z A G R O Ź E N I A

- Brak środków finansowych na rozwój miejscowości
- Dalsza emigracja młodych i wykształconych mieszkańców w poszukiwaniu pracy
- Wzrost patologii społecznych
- Rozwój rolnictwa intensywnego (bez zgody z naturą)
- Brak współpracy lokalnych środowisk

6. MISJA

Misja jest wyrażeniem, które określa główny cel miejscowości, jej „sens życia”. Jest wyrazem dążeń i oczekiwań w stosunku do miejscowości, dla której została sformułowana.

Wypracowana misja rozwoju miejscowości poprzez wizję, pokazuje pozytywny obraz miejscowości Lipka na kolejne 10 lat.

Przeprowadzone analizy i wyartykułowane potrzeby mieszkańców, pozwalają na określenie głównych celów planu. Cele te będą wyznacznikiem kierunku wszystkich działań objętych planem.

Misja dla miejscowości Lipka jest opisem wizji miejscowości oraz jej głównego pola działań w przyszłości. Koncentruje się ona na istocie rzeczy, dostosowuje kierunki działań do długoterminowych celów, równocześnie pełni funkcje motywacyjne i promocyjne.

Misja wyraźnie określa charakter miejscowości i wskazuje jej atuty. Z misji bezpośrednio wynikają obszary, które powinny być rozwijane. Obszary rozwojowe Lipki, które wypracowano wspólnie na debacie strategicznej wzajemnie się uzupełniają. Wiele zadań realizacyjnych wskazanych w obszarze "gospodarka" powiązanych będzie zarówno z obszarem "infrastruktura", jak i dotyczyć będzie samych mieszkańców. Rozwój małej i średniej przedsiębiorczości będzie zarówno kreował nowe miejsca pracy, jak również będzie wpływał na inwestycje w dziedzinie infrastruktury, czy ochrony środowiska naturalnego. Zadania realizowane w obszarach związanych z kulturą, oświatą i sportem wpłyną na podnoszenie poziomu wykształcenia mieszkańców oraz integracji kulturalnej z gminą i regionem.

W dalszej części planu przedstawiono obszary, cele i kierunki działania dla każdego z obszarów życia społeczno – gospodarczego (gospodarka, infrastruktura, społeczność).

Miejscowość Lipka

W obszarze gospodarczym w miejscowości Lipka w najbliższych latach będą się dokonywać procesy zbliżające mieszkańców wsi do standardów życia w podobnych miejscowościach w rozwiniętych gospodarczo regionach Unii Europejskiej.

- **rolnictwo** – restrukturyzacja rolnictwa w skali makro i procesy doprowadzające do specjalizacji istniejących gospodarstw oraz możliwa absorpcja dotacji Unii Europejskiej zapewni wzrost nowoczesności, opłacalności i konkurencyjności produkcji rolniczej miejscowych gospodarstw dążących do specjalizacji zarówno w produkcji roślinnej, jak i zwierzęcej. Poza tym coraz większe znaczenie dla rolnictwa będzie miał rozwój upraw proekologicznych. Pozostałe gospodarstwa rozwijać będą usługi pozarolnicze skierowane do mieszkańców całej gminy oraz do zwiększającej się liczby turystów przyjeżdżających do Lipki.
- **usługi** – rozwój usług bytowych dla ludności opierać się będzie na dobrze rozwiniętych mikroprzedsiębiorstwach (samozatrudnieniu). Usługi związane z obsługą nowoczesnej gospodarki rynkowej (usługi finansowe, rachunkowe, bankowe, ubezpieczeniowe itp.) służące rozwojowi małej i średniej przedsiębiorczości na terenie miejscowości oparte będą głównie o firmy zlokalizowane na terenie Debrzna, Złotowa i Piły oraz okolicznych miast powiatowych.
- **działalność produkcyjna pozarolnicza** – rozwój przetwórstwa rolno – spożywczego oraz rzemiosło produkcyjne oparte na spółdzielczości nowego typu oraz przedsiębiorstwa społeczne (preferowane formy zatrudnienia – dofinansowywane przez Rząd RP i fundusze strukturalne) są przyszłością mikroprzedsiębiorczości w Lipce.
- **turystyka** – funkcja o rosnącym znaczeniu w gospodarce Lipki – turystyka kwalifikowana (szlaki piesze, rowerowe, turystyka konna), weekendowa oraz agroturystyka oparta o walory Pojezierza Krajeńskiego i corocznych Widowisk Batalistycznych.

7. ANKIETY POGLĄDOWE

Uczestnicy debaty strategicznej w dniu 23.01.2008 r. „na gorąco” formułowali przedsięwzięcia inwestycyjne, które ich zdaniem powinny zostać zrealizowane w najbliższym czasie. Uczestnicy debaty, oceniali je w skali ważności dla społeczności lokalnej i kolejności ich realizacji stosując punktację od 1 (mało ważne) do 10 pkt (najważniejsze dla Lipki).

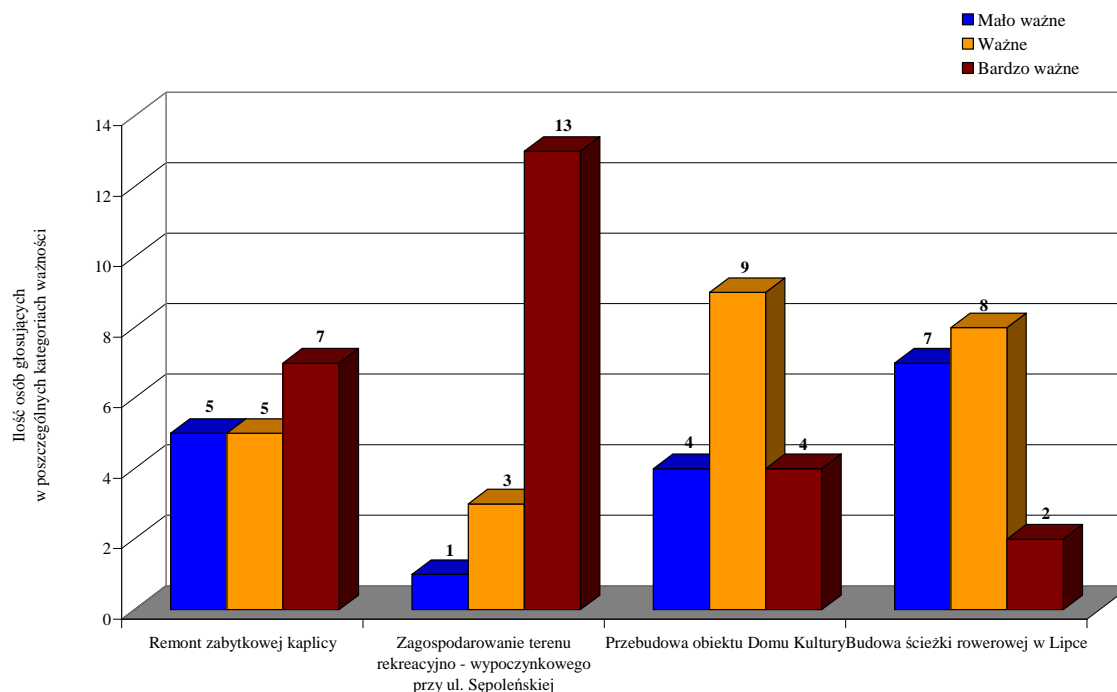
Tabela 9 Liczba głosów oddanych na najważniejsze przedsięwzięcia inwestycyjne zidentyfikowane przez uczestników debaty strategicznej

	Przedsięwzięcia inwestycyjne	Mało ważne				Ważne					Bardzo ważne			
		1	2	3	Su ma ¹	4	5	6	7	Su ma	8	9	10	Su ma
1	Remont zabytkowej kaplicy	5	0	0	5	1	0	1	3	5	2	0	5	7
2	Zagospodarowanie terenu rekreacyjno - wypoczynkowego przy ul. Sępoleńskiej	1*	0	0	1	1	1	0	1	3	2	1	10	13
3	Przebudowa obiektu Domu Kultury	2	1	1	4	0	5	4	0	9	2	1	1	4
4	Budowa ścieżki rowerowej w Lipce	4	2	1	7	1	6	1	0	8	0	2	0	2

¹) suma wartości z kategorii oceny „mało ważne”

*liczba osób oddających głos na określoną punktację (w tym przypadku 1 osoba dała 1 punkt na przedsięwzięcie nr 2).

Wykres 2 Hierarchizacja planowanych przedsięwzięć inwestycyjnych w miejscowości Lipka



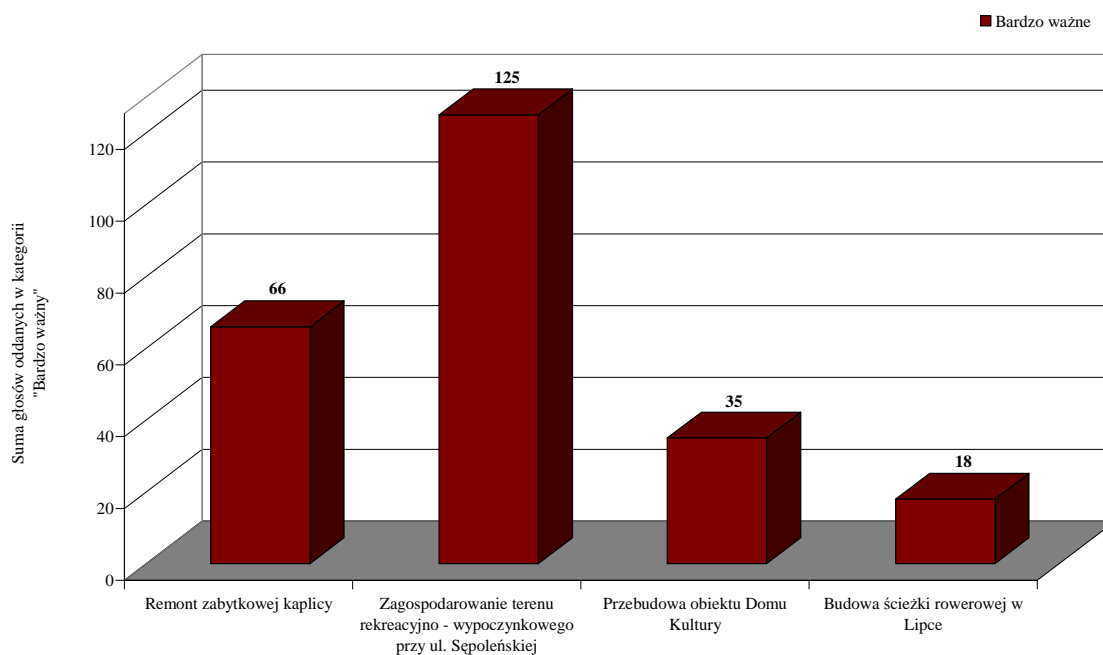
Hierarchizację planowanych przedsięwzięć inwestycyjnych w miejscowości Lipka jako suma głosów oddanych w kategorii oceny „Bardzo ważne” przedstawia poniższa tabela.

Tabela 10 Hierarchizacja planowanych przedsięwzięć inwestycyjnych w miejscowości Lipka w kategorii oceny „Bardzo ważne”

		Bardzo ważne			
	Przedsięwzięcia inwestycyjne	8	9	10	Suma
1	Remont zabytkowej kaplicy	2	0	5	66
2	Zagospodarowanie terenu rekreacyjno - wypoczynkowego przy ul. Sępoleńskiej	2	1	10	125
3	Przebudowa obiektu Domu Kultury	2	1	1	35
4	Budowa ścieżki rowerowej w Lipce	0	2	0	18*

* - suma iloczynów ilości punktów i liczby osób, np.: $8 \times 0 + 9 \times 2 + 10 \times 0 = 18$

Wykres 3 Hierarchizacja planowanych przedsięwzięć inwestycyjnych w miejscowości Lipka w kategorii oceny „Bardzo ważne”



8. DIAGNOZA STANU

Diagnoza Stanu jest syntezą raportu o stanie miejscowości Lipka. W diagnozie wyszczególniono najważniejsze cechy poszczególnych obszarów przyjętych do oceny oraz określenia celów i kierunków działania.

Charakterystykę obszarów cechuje wyszczególnienie ich cech w odniesieniu do miejscowości jako całości, jej zróżnicowań wewnętrznych oraz pozycji w gminie.

Poszczególnym wnioskom przyporządkowano znaki wartościujące znaczenie treści:

- (+) wartość pozytywna dla rozwoju miejscowości,
- (+/-) wartość o niewielkim znaczeniu na obecnym etapie rozwoju miejscowości,
- (-) wartość negatywna dla rozwoju społeczno – gospodarczego miejscowości Lipka.

Ocenę potencjału wewnętrznego dokonano metodą analizy SWOT, która jest bilansem słabych i mocnych stron oraz szans i zagrożeń.

GOSPODARKA

- (+/-) miejsca pracy
- (+/-) produkcja żywności ekologicznej
- (+/-) usługi
- (+/-) przetwórstwo rolno-spożywcze
- (+/-) liczba podmiotów gospodarczych
- (+) wykształcenie się procesów rozwojowych w sektorze prywatnym
- (+) struktura użytków rolnych
- (+) struktura powierzchni gospodarstw rolnych
- (+/-) obszary turystyczne i rekreacyjne

SPOŁECZNOŚĆ

- (-) ubożenie społeczeństwa
- (+/-) więzi społeczne
- (+/-) wzrastająca aktywność społeczna
- (+) kultura masowa
- (+) oświata
- (-) bezrobocie
- (+) stowarzyszenia i organizacje pozarządowe

INFRASTRUKTURA

- (+) stan dróg i chodników
- (+/-) sieć wodociągowa
- (+/-) sieć kanalizacyjna
- (-) stopień zgazyfikowania miejscowości
- (+/-) infrastruktura sportowa
- (-) infrastruktura rekreacyjno – wypoczynkowa
- (+/-) infrastruktura okołobiznesowa
- (+) stan sieci telefonii stacjonarnej
- (+/-) dostęp do Internetu
- (+/-) baza turystyczna

9. PRIORYTETY ROZWOJU SPOŁECZNO-GOSPODARCZEGO

Hierarchizacji celów dokonano w trzech obszarach rozwoju społeczno - gospodarczego.

Dla każdego z tych obszarów wyznaczono trzy cele pierwszorzędne, bez których Lipka nie ma możliwości dalszego rozwoju oraz jeżeli było to możliwe wskazano na trzy cele drugorzędne, które powinny znacznie przyspieszać rozwój w danym obszarze.

Na podstawie tak zhierarchizowanych celów, o których mowa w rozdziale 10. określono priorytety w poszczególnych obszarach rozwoju społeczno-gospodarczego i zapisano je poniżej.

G O S P O D A R K A

Priorytetem w obszarze gospodarczym jest podjęcie działań w kierunku rozwoju produkcji zdrowej żywności oraz tworzenia gospodarstw agroturystycznych przy jednoczesnym tworzeniu warunków do rozwoju małej i średniej przedsiębiorczości oraz aktywizacji lokalnej społeczności. Działania te winny być wsparte rozwijaniem zdolności do pozyskiwania pozabudżetowych środków finansowych na realizację planowanych inwestycji.

I N F R A S T R U K T U R A

Priorytetem w tym obszarze jest rozbudowa i przebudowa infrastruktury oświatowej i sportowej przy jednoczesnych działaniach w kierunku budowy i rozbudowy infrastruktury rekreacyjno - wypoczynkowej. Działania te powinny być wsparte działaniami poprawiającymi infrastrukturę społeczno-publiczną na terenie miejscowości.

S P O Ł E C Z N O Ś Ć

Obszar społeczny za priorytetowe cele przyjął działania w kierunku integracji mieszkańców Lipki i pobudzenia ich aktywności między innymi przez zagospodarowanie czasu wolnego dzieciom i młodzieży oraz zwiększanie dostępności mieszkańców do kultury.

10. CELE I KIERUNKI DZIAŁANIA (INWESTYCJE)

Cele wraz z kierunkami działania zostały podzielone na obszary strategiczne. Obszary strategiczne są najistotniejszymi polami działania, a jednocześnie wytyczają kierunki prac na najbliższe lata. Działalność miejscowości Lipka koncentrować będzie się na trzech obszarach:

- **GOSPODARKA,**
- **INFRASTRUKTURA,**
- **SPOŁECZNOŚĆ.**

Tablica celów w poszczególnych obszarach (gospodarka, infrastruktura, społeczność) uporządkowuje pod względem ważności i znaczenia dla rozwoju poszczególne zidentyfikowane cele.

Cele pierwszorzędne - w każdym z tych obszarów (trzy cele) to takie cele, bez których utrzymanie obecnego status quo (rozwoju danego obszaru) nie jest możliwe. Przewidziano, że czas realizacji tych celów z przyporządkowanymi tym celom inwestycjami powinien się zamknąć przed 2015 r.

Cele drugorzędne to cele, które w skrócie można określić jako cele prorozwojowe (ich realizacja przyspieszy rozwój danego obszaru), a czas realizacji tych celów łącznie z przypisanymi im inwestycjami może wykroczyć poza rok 2015.

Kierunki działania (**INWESTYCJE**) zmierzające do realizacji poszczególnych celów strategicznych przedstawiono poniżej każdego z celów w układzie tabelarycznym.

Jednocześnie zidentyfikowane inwestycje niezbędne do realizacji na terenie miejscowości Lipka zhierarchizowano dla zbudowania podstaw logicznego uporządkowania celów i kierunków działania (inwestycji) w poszczególnych obszarach rozwoju społeczno – gospodarczego. Hierarchizacja ta poprzedza późniejsze tabele z celami i przyporządkowanymi im działaniami.

Tabela 11 Obszar strategiczny „Gospodarka”

10.1. GOSPODARKA								
Cele pierwszorzędne do roku 2013								
<i>Podjąć działania w kierunku rozwoju produkcji zdrowej żywności i tworzenia gospodarstw agroturystycznych na terenie Lipki.</i>			<i>Podjąć działania w kierunku skutecznego pozyskiwania pozabudżetowych środków finansowych na realizację planowanych inwestycji w Lipce.</i>			<i>Tworzyć warunki do rozwoju małej i średniej przedsiębiorczości i aktywizacji lokalnej społeczności.</i>		
Kierunki działania (inwestycje)			Kierunki działania (inwestycje)			Kierunki działania (inwestycje)		
Utworzenie systemu zachęt dla twórczych gospodarstw agroturystyczne oraz promocja i szkolenia na rzecz pozyskania środków UE na ich rozwój.	Inicjowanie działań wspierających procesy tworzenia się grup producenckich zrzeszających producentów zdrowej żywności i stowarzyszeń grupujących podmioty świadczące usługi turystyczne.	Edukacja rolników i doradztwo rolnicze w zakresie tworzenia gospodarstw ekologicznych i agroturystycznych.	Opracowanie dokumentacji technicznych na planowane inwestycje w Lipce.	Opracowanie harmonogramu realizacji inwestycji i oceny możliwości ich współfinansowania oraz zabezpieczenie środków własnych w budżecie gminy na realizację planowanych zamierzeń inwestycyjnych z udziałem środków pozabudżetowych w Lipce.	Organizowanie szkoleń dla mieszkańców Lipki jako potencjalnych beneficjentów funduszy strukturalnych UE i innych źródeł pozabudżetowych.	Promowanie położenia Lipki jako ośrodka gminnego dla lokalizowania małej i średniej przedsiębiorczości oraz przetwórstwa rolno – spożywczego.	Uzbrajanie terenów inwestycyjnych dla lokalizacji nowych firm oraz utworzenie systemu zachęt dla rozpoczynających działalność usługową i rzemieślniczą.	Promocja samozatrudnienia wśród mieszkańców Lipki poprzez organizację szkoleń dla młodzieży i dorosłych pozostających bez pracy na bazie dostępnej infrastruktury.

Tabela 12 Obszar strategiczny „Infrastruktura”

10.2. INFRASTRUKTURA								
Cele pierwszorzędne do roku 2013								
<i>Podjąć działania w kierunku budowy i rozbudowy infrastruktury rekreacyjno – wypoczynkowej.</i>			<i>Rozbudowywać i przebudowywać infrastrukturę oświatową i sportową.</i>			<i>Podjąć działania w kierunku ciągłej poprawy estetyki miejscowości.</i>		
Kierunki działania (inwestycje)			Kierunki działania (inwestycje)			Kierunki działania (inwestycje)		
Budowa szlaków turystycznych wraz z ich zagospodarowaniem rekreacyjnym, w tym ścieżek rowerowych.	Zagospodarowanie terenu rekreacyjno - wypoczynkowego przy ul. Sępoleńskiej.	Pozyskanie inwestorów dla rozwoju bazy noclegowo – gastronomicznej, w tym pól namiotowo – campingowych.	Kontynuacja inwestycji w celu rozbudowy i przebudowy placówek oświatowych.	Ciągła rozbudowa przyszkolnej infrastruktury sportowej, w tym budowa hali sportowej.	Doposażanie obiektów oświatowych i sportowych w niezbędny sprzęt i urządzenia.	Renowacja obiektów zabytkowych na terenie miejscowości.	Zwiększenie ilości ogólnodostępnych koszy na odpady.	Zagospodarowanie oraz zwiększenie ilości tzw. małej zieleni na terenie Lipki oraz zwiększenie ilości ławek w miejscach publicznych.
Cele drugorzędne								
<i>Podjąć działania w kierunku poprawy infrastruktury społeczno-publicznej na terenie miejscowości Lipka.</i>					<i>Podjąć działania w kierunku dalszej poprawy infrastruktury drogowej i okołodrogowej.</i>			
Kierunki działania (inwestycje)					Kierunki działania (inwestycje)			
Poprawa stanu technicznego i rozbudowa infrastruktury wodociągowej i kanalizacyjnej.	Uzbrajanie terenów pod budownictwo mieszkaniowe.		Opracowywanie koncepcji i dokumentacji technicznych rozwoju różnych form infrastruktury publicznej.		Ciągle zwiększenie ilości i uzupełnienie punktów świetlnych na terenie miejscowości.	Budowa i przebudowa dróg oraz ciągów pieszo – jezdnych znajdujących się w obrębie miejscowości.		Wyznaczanie i budowa oraz przebudowa parkingów w obrębie miejscowości.

Tabela 13 Obszar strategiczny „Społeczność”

10.3. SPOŁECZNOŚĆ									
Cele pierwszorzędne do roku 2013									
<i>Podjąć działania w kierunku integracji mieszkańców Lipki oraz zwiększenia ich społecznej aktywności.</i>			<i>Podjąć działania w kierunku dalszego zwiększenia dostępności mieszkańców Lipki do kultury.</i>			<i>Działać na rzecz organizacji czasu wolnego dla dzieci i młodzieży.</i>			
Kierunki działania (inwestycje)			Kierunki działania (inwestycje)			Kierunki działania (inwestycje)			
Organizacja pikników i festynów rodzinnych na poziomie gminnym i sołeckim wykorzystując istniejącą infrastrukturę Lipki.	Wspieranie działalności lokalnych organizacji oraz grup przedsięwzięć kulturalnych.	Kształtowanie aktywnych postaw wśród bezrobotnych poprzez angażowanie ich w działania społeczne w obrębie sołectwa inspirowane przez Radę Sołecką.	Dalsza rozbudowa i doposażenie Domu Kultury w Lipce.	Ciągłe doposażanie biblioteki w Lipce.	Dalsza intensyfikacja działań kulturotwórczych Gminnego Ośrodka Kultury np. przez wspieranie organizacji Widowisk Batalistycznych.	Budowa placów zabaw na terenie miejscowości.	Upowszechnienie sportu wśród dzieci i młodzieży oraz wspieranie powstawania sekcji sportowych.	Organizacja zajęć pozalekcyjnych, kół zainteresowań na bazie szkół i Gminnego Ośrodka Kultury.	
Cele drugorzędne									
<i>Podjąć działania na rzecz utrzymania bezpieczeństwa oraz zapewnienia porządku publicznego na terenie miejscowości.</i>					<i>Stworzyć warunki dla wszechstronnego rozwoju edukacyjnego mieszkańców Lipki z wszystkich grup wiekowych.</i>				
Kierunki działania (inwestycje)		Kierunki działania (inwestycje)			Kierunki działania (inwestycje)				
Zwiększanie drożności rowów melioracyjnych oraz odpływów wody z obszarów infrastruktury drogowej.	Wspieranie działalności i doposażenie w niezbędny sprzęt i urządzenia służb publicznych np. Policje, OSP.	Eliminacja zagrożeń wynikających z natężenia ruchu kołowego na trasie nr 188 oraz w innych miejscach niebezpiecznych.			Zwiększenie dostępu do nauki dzieciom z rodzin o niskich dochodach.		Stworzenie systemu edukacji dorosłych (profilaktyka zdrowotna, edukacja ekologiczna, przekwalifikacja zawodowa) w oparciu o dostępną infrastrukturę publiczną.		Organizacja zajęć i bezpłatnych kursów komputerowych dla mieszkańców Lipki.

11. WYBRANY WARIANT ROZWOJU MIEJSCOWOŚCI LIPKA

11.1. KOMENTARZ DO WYBRANEGO WARIANTU

W poszczególnych obszarach wskazano 13 celów, które są podstawą prawidłowego rozwoju społeczno-gospodarczego miejscowości Lipka.

Spośród wszystkich dotąd sformułowanych celów przy określaniu wariantu posłużono się sześcioma celami wybranymi jako najważniejsze bez względu na to, z jakiego obszaru pochodziły.

Dwa najważniejsze z tych sześciu celów określono mianem **celów strategicznych** dla rozwoju społeczno - gospodarczego miejscowości Lipka.

Umownie przyjęto, że na rzecz celów strategicznych winno się wydatkować około 50% tzw. potencjału inwestycyjnego, przez który rozumie się nie tylko środki budżetu gminy przeznaczone na inwestycje, w tym na terenie miejscowości Lipka, ale również inne pozyskane środki pozabudżetowe takie jak fundusze strukturalne, kredyty i środki partnerów prywatnych w ramach tzw. PPP.

Na **cele niezbędne** przeznaczają się pozostałe 50% tego potencjału.

Podział ten ma charakter umowny i ma podkreślić rangę poszczególnych poziomów zidentyfikowanych w wariacie celów.

W ten sposób dokonano hierarchizacji celów i w przypadku miejscowości Lipka wybrano wariant rozwoju, którego celami strategicznymi są działania w kierunku budowy i rozbudowy infrastruktury rekreacyjno – wypoczynkowej oraz w kierunku ciągłej poprawy estetyki miejscowości.

Tabela 14 WYBRANY WARIANT ROZWOJU

CELE STRATEGICZNE	<i>Podjąć działania w kierunku budowy i rozbudowy infrastruktury rekreacyjno – wypoczynkowej.</i> I A		<i>Podjąć działania w kierunku ciągłej poprawy estetyki miejscowości.</i> I B	
CELE NIEZBĘDNE	<i>Rozbudowywać i przebudowywać infrastrukturę oświatową i sportową.</i> II A	<i>Podjąć działania w kierunku poprawy infrastruktury społeczno-publicznej na terenie miejscowości Lipka.</i> II B	<i>Tworzyć warunki do rozwoju małej i średniej przedsiębiorczości i aktywizacji lokalnej społeczności.</i> II C	<i>Podjąć działania w kierunku dalszego zwiększenia dostępności mieszkańców Lipki do kultury.</i> II D

12. CELE STRATEGICZNE I CELE NIEZBĘDNE ORAZ KIERUNKI DZIAŁANIA

Wariant rozwoju obejmuje 6 celów utworzonych na podstawie wcześniej zidentyfikowanych celów w poszczególnych obszarach życia społeczno-gospodarczego miejscowości Lipka. Poszczególnym zidentyfikowanym w wariacie celom przypisano kierunki działań.

CEL STRATEGICZNY – I A

Podjąć działania w kierunku budowy i rozbudowy infrastruktury rekreacyjno – wypoczynkowej.

Opis kierunków działań:

1. Budowa szlaków turystycznych wraz z ich zagospodarowaniem rekreacyjnym, w tym ścieżek rowerowych.
2. Zagospodarowanie terenu rekreacyjno - wypoczynkowego przy ul. Sępoleńskiej.
3. Pozyskanie inwestorów dla rozwoju bazy noclegowo – gastronomicznej, w tym pól namiotowo – campingowych.

CEL STRATEGICZNY – I B

Podjąć działania w kierunku ciągłej poprawy estetyki miejscowości.

Opis kierunków działań:

1. Renowacja obiektów zabytkowych na terenie miejscowości.
2. Zwiększenie ilości ogólnodostępnych koszy na odpady.
3. Zagospodarowanie oraz zwiększenie ilości tzw. małej zieleni na terenie Lipki oraz zwiększenie ilości ławek w miejscach publicznych.

CEL NIEZBĘDNY – II A

Rozbudowywać i przebudowywać infrastrukturę oświatową i sportową.

Opis kierunków działań:

1. Kontynuacja inwestycji w celu rozbudowy i przebudowy placówek oświatowych.
2. Ciągła rozbudowa przyszkolnej infrastruktury sportowej, w tym budowa hali sportowej.
3. Doposażanie obiektów oświatowych i sportowych w niezbędny sprzęt i urządzenia.

CEL NIEZBĘDNY – II B

Podjąć działania w kierunku poprawy infrastruktury społeczno-publicznej na terenie miejscowości Lipka.

Opis kierunków działań:

1. Poprawa stanu technicznego i rozbudowa infrastruktury wodociągowej i kanalizacyjnej.
2. Uzbieranie terenów pod budownictwo mieszkaniowe.
3. Opracowywanie koncepcji i dokumentacji technicznych rozwoju różnych form infrastruktury publicznej.

CEL NIEZBĘDNY – II C

Tworzyć warunki do rozwoju małej i średniej przedsiębiorczości i aktywizacji lokalnej społeczności.

Opis kierunków działań:

1. Promowanie położenia Lipki jako ośrodka gminnego dla lokalizowania małej i średniej przedsiębiorczości oraz przetwórstwa rolno – spożywczego.
2. Uzbieranie terenów inwestycyjnych dla lokalizacji nowych firm oraz utworzenie systemu zachęt dla rozpoczynających działalność usługową i rzemieślniczą.
3. Promocja samozatrudnienia wśród mieszkańców Lipki poprzez organizację szkoleń dla młodzieży i dorosłych pozostających bez pracy na bazie dostępnej infrastruktury.

CEL NIEZBĘDNY – II D

Podjąć działania w kierunku dalszego zwiększenia dostępności mieszkańców Lipki do kultury.

Opis kierunków działań:

1. Dalsza rozbudowa i doposażenie Domu Kultury w Lipce.
2. Ciągłe doposażanie biblioteki w Lipce.
3. Dalsza intensyfikacja działań kulturotwórczych Gminnego Ośrodka Kultury np. przez wspieranie organizacji Widowisk Batalistycznych.

13. WIELOLETNI PLAN INWESTYCYJNY

Tabela Wieloletniego Planu Inwestycyjnego zawiera przedsięwzięcia inwestycyjne, które zostały uzgodnione przez Radę Sołecką i mieszkańców miejscowości Lipka, jako propozycje inwestycji do Wieloletniego Planu Inwestycyjnego Gminy Lipka.

Umieszczone przedsięwzięcia zostały zaplanowane na lata 2008-2015. Przynajmniej dwa z tych zadań będą finansowane przez Program Rozwoju Obszarów Wiejskich na lata 2007-2013.

Natomiast pozostałe inwestycje sfinansowane zostaną przy udziale budżetu gminy i dostępnych funduszy pozabudżetowych.

Część planowanych przedsięwzięć inwestycyjnych nie posiada jeszcze dokumentacji technicznej. Sporządzana ona będzie systematycznie dla każdej z planowanych inwestycji.

Tabela 15 Wieloletni Plan Inwestycyjny - (wartość inwestycji w PLN)

Nazwa zadania	Nakłady całkowite	Środki własne	Dofinansowanie	Lata realizacji
Budowa szlaku pieszego oraz ścieżki rowerowej w miejscowości Lipka – pierwsze zadanie priorytetowe w ramach PROW	427.719,13	106.929,78	320.789,35	2008-2009
Remont zabytkowej kaplicy w Lipce – drugie zadanie priorytetowe w ramach PROW	112.247,47	28.061,87	84.185,60	2009
Rozbudowa i przebudowa Gimnazjum w Lipce Etap II – IV WRPO	9.400.609,47	2.350.152,37	7.050.457,10	2008-2010
Przebudowa obiektu Domu Kultury (Ministerstwo Kultury i Dziedzictwa Narodowego)	106.825,56	21.365,11	85.460,65	2010-2011

Nazwa zadania	Nakłady całkowite	Środki własne	Dofinansowanie	Lata realizacji
Budowa ścieżki rowerowej do miejscowości Debrzno-Wieś WRPO	2.300.000	575.000	1.725.000	2011
Zagospodarowanie terenu rekreacyjno - wypoczynkowego przy ul. Sępoleńskiej WRPO Priorytet VI Turystyka i środowisko kulturowe	2.000.000	700.000	1.300.000	2012-2013
Uzbrojenie terenów budowlanych ul. Spokojna oraz ul. Ogrodowa Lipka PROW - Podstawowe usługi dla gospodarki i ludności wiejskiej	2.459.016	614.754	1.844.262	2014

14. OPIS ZADAŃ PRIORYTETOWYCH

ZADANIE I

BUDOWA SZLAKU PIESZEGO ORAZ ŚCIEŻKI ROWEROWEJ W MIEJSCOWOŚCI LIPKA

Pierwszym zadaniem priorytetowym przewidzianym do realizacji w ramach Programu Rozwoju Obszarów Wiejskich, działanie Odnowa i rozwój wsi jest „*Budowa szlaku pieszego oraz ścieżki rowerowej w miejscowości Lipka*”.

Przedsięwzięcie priorytetowe zrealizowane zostanie na ulicy Ogrodowej łączącej drogę wojewódzką nr 188 z drogą powiatową nr 1035P. Projektowana ścieżka piesza i rowerowa przebiegała będzie przez tereny zabudowy mieszkaniowej jednorodzinnej, na którym istnieje ciąg komunikacyjny o nawierzchni gruntowej. Wybudowanie szlaku pieszego oraz ścieżki rowerowej o długości 516 m i szerokości 2,5 m z kostki „Polbruk” wpłynie na wzrost bezpieczeństwa drogowego oraz kształtowanie części miejscowości jako przestrzeni publicznej.

Inwestycja ta stworzy w miejscowości gminnej skrót obecnie obowiązującej trasy dla pieszych oraz rowerzystów zmierzających w kierunku szkoły, kościoła, Urzędu Gminy, banku oraz stacji PKP i PKS. Codziennie trasę tę pokonywać będzie ok. 300 osób. Szlak ten zapewni zarówno pieszym, jak i rowerzystom bezpieczną komunikację bez udziału pojazdów mechanicznych. Inwestycja ta ma służyć przede wszystkim uczniom oraz mieszkańcom wsi Lipka, którzy codziennie przemieszczają się tą trasą do pracy, szkoły itp. Dzięki niej powstanie pierwszy w gminie pas komunikacyjny dla rowerzystów. Do tej pory w gminie istnieją jedynie leśne trasy rowerowe. Zakłada się, że ścieżka ta będzie ciągiem trasy rowerowej. Po jej wybudowaniu zmieni się przebieg trasy rowerowej, który obecnie przebiega przez centrum Lipki i jest w ciągu drogi powiatowej i wojewódzkiej, co poprawi bezpieczeństwo mieszkańców i ułatwi dostęp do atrakcyjnych miejsc i terenów (ośrodek rekreacji, zabytkowa kaplica z XIX wieku oraz kościół). Obecnie rowerzyści chcą dotrzeć

do celu zmuszeni są do korzystania z drogi wojewódzkiej o znacznym natężeniu pojazdów mechanicznych.

Ponadto ścieżka rowerowa będzie ułatwiała zwiedzanie atrakcji turystycznych miejscowości Lipka przyjezdnym turystom, którzy zapragną odwiedzić Lipkę podróżując okolicznymi szlakami rowerowymi. Należy dodać, że realizacja przedmiotowej inwestycji wpłynie także znacząco na rozwój rekreacji w miejscowości Lipka.

ZADANIE II

REMONT ZABYTKOWEJ KAPLICY W LIPCE

Drugim zadaniem priorytetowym przewidzianym do realizacji w ramach Programu Rozwoju Obszarów Wiejskich, działanie Odnowa i rozwój wsi jest „*Remont zabytkowej kaplicy w Lipce*”.

Budynek kaplicy jest obiektem objętym ochroną konserwatorską. Niestety w latach 70. XX wieku została zdjęta zabytkowa dachówka i położone zostały płyty azbestowo-cementowe. Pokrycie to znacznie naruszyło harmonię architektoniczną obiektu i jego otoczenia. W obecnym stanie obiekt wymaga wymiany pokrycia dachowego oraz naprawy stolarki okienno-drzwiowej. Obiekt ten umiejscowiony jest w centrum wsi Lipka i pełni funkcję domu przedpogrzebowego. Wykonanie remontu kaplicy wpłynie na poprawę wizualną estetyki miejscowości oraz na zachowanie dziedzictwa kulturowego w miejscowości Lipka. Ponadto lokalizacja obiektu przy drodze wojewódzkiej nr 188 oraz jego zły stan techniczny stwarza zagrożenie dla przemierzających się po niej pojazdów, w związku z tym wykonanie zadania zwiększy bezpieczeństwo zarówno mieszkańców wsi, jak i innych osób korzystających z drogi wojewódzkiej.

Zadanie priorytetowe ma obejmować w pierwszej kolejności wymianę płyt azbestowo-cementowych oraz konstrukcji więźby dachowej. Wymiana płyt azbestowych będzie miała również wpływ na ochronę zdrowia mieszkańców poprzez usunięcie źródła pylenia. Następnie zostanie ułożona – podwójnie w koronkę – dachówka karpiówka, która w latach 70 została zdemontowana z kaplicy. W ten sposób zostanie odtworzony wizerunek kaplicy sprzed lat. Ponadto w ramach zadania dokonana zostanie wymiana stolarki okiennej oraz drzwiowej i uzupełniona zostanie zaprawa cementowa w spoinach łączących kamień polny ciosany.

15. ZBIORCZE ZESTAWIENIE KOSZTÓW ZADAŃ PRIORYTETOWYCH

ZADANIE I

BUDOWA SZLAKU PIESZEGO ORAZ ŚCIEŻKI ROWEROWEJ W MIEJSCOWOŚCI LIPKA

Tabela 16 Zbiorcze zestawienie kosztów pierwszego zadania priorytetowego „Budowa szlaku pieszego oraz ścieżki rowerowej w miejscowości Lipka”

Lp.	Wyszczególnienie	Wartość		
		netto	VAT 22 %	brutto
1	2	3	4	5
1	Roboty przygotowawcze	1 656,68	364,47	2 021,15
2	Roboty ziemne	23 412,72	5 150,80	28 563,52
3	Elementy ulic	62 589,55	13 769,70	76 359,25
4	Nawierzchnia	252 955,52	55 650,21	308 605,73
5	Roboty wykończeniowe	9 974,98	2 194,50	12 169,48
R A Z E M		350 589,45	77 129,68	427 719,13

ZADANIE II

REMONT ZABYTKOWEJ KAPLICY W LIPCE

Tabela 17 Zbiorcze zestawienie kosztów pierwszego zadania priorytetowego „Remont zabytkowej kaplicy w Lipce”

Lp.	Wyszczególnienie	Wartość		
		netto	VAT 22 %	brutto
1	2	3	4	5
1	Rozbórka istniejącego pokrycia dachowego i uzupełnienie elementów konstrukcji więźby dachowej	17 911,32	3 940,49	21 851,81
2	Wykonanie nowego pokrycia dachowego wraz z orynnowaniem i obróbkami blacharskimi	40 619,67	8 936,33	49 556,00
3	Wymiana stolarki drzwiowej, naprawa stolarki okiennej	27 347,96	6 016,55	33 364,51
4	Uzupełnienie spoin w murach z kamienia polnego ciosanego	6 127,17	1 347,98	7 475,15
R A Z E M		92 006,12	20 241,35	112 247,47

16. HARMONOGRAM RZECZOWO-FINANSOWY ZADAŃ PRIORYTETOWYCH

Tabela 18 Harmonogram rzeczowo – finansowy zadania priorytetowego „Budowa szlaku pieszego oraz ścieżki rowerowej w miejscowości Lipka”

ZAKRES RZECZOWY	2008 rok												2009 rok											
	I	II	III	IV	V	VI	VII	VIII	IX	X	XI	XII	I	II	III	IV	V	VI	VII	VIII	IX	X	XI	XII
Roboty przygotowawcze										2 021,15														
Roboty ziemne										28 563,52														
Elementy ulic															76 359,25									
Nawierzchnia															308 605,73									
Roboty wykończeniowe																12 169,48								

Tabela 19 Harmonogram rzeczowo – finansowy zadania priorytetowego „Remont zabytkowej kaplicy w Lipce”

ZAKRES RZECZOWY	2009 ROK											
	I	II	III	IV	V	VI	VII	VIII	IX	X	XI	XII
Rozbiórka istniejącego pokrycia dachowego i uzupełnienie elementów konstrukcji więźby dachowej					21 851,81							
Wykonanie nowego pokrycia dachowego wraz z orynowaniem i obróbkami blacharskimi					49 556,00							
Wymiana stolarki drzwiowej, naprawa stolarki okiennej						33 364,51						
Uzupełnienie spoin w murach z kamienia polnego ciosanego							7 475,15					

17. WDRAŻANIE PLANU ODNOWY MIEJSCOWOŚCI LIPKA

Tabela 20 Harmonogram wdrażania Planu Odnowy Miejscowości Lipka

ZADANIE	ODPOWIEDZIALNI	TERMIN REALIZACJI
1. Przedłożenie Planu Odnowy Miejscowości Lipka przedstawicielom Zebrania Wiejskiego	Wójt	Maj 2008
2. Uchwalenie Planu Odnowy Miejscowości Lipka przez Zebranie Wiejskie	Zebranie Wiejskie	Maj 2008
3. Zatwierdzenie Planu Odnowy Miejscowości Lipka na Sesji Rady Gminy	Rada Gminy	Maj 2008
4. Opracowanie strony www sołectwa Lipka w Internecie z zamieszczeniem Planu Odnowy Miejscowości Lipka	Wójt	Lipiec 2008
5. Opracowanie dokumentacji technicznych ze szczególnym uwzględnieniem projektów i zadań mogących uzyskać wsparcie z funduszy strukturalnych	Wójt	Do roku 2013
6. Realizacja zadań określonych poszczególnymi projektami zgodnie z harmonogramem przyjętym w WPI	Wójt, Rada Sołecka	Do roku 2015

18. MONITOROWANIE PLANU ODNOWY MIEJSCOWOŚCI LIPKA

Tabela 21 Harmonogram monitorowania Planu Odnowy Miejscowości Lipka

ZADANIE	ODPOWIEDZIALNI	TERMIN REALIZACJI
1. Przedkładanie raportów z przebiegu realizacji projektów i zadań zamieszczonych w Wieloletnim Planie Inwestycyjnym	Rada Sołecka	Co sześć miesięcy począwszy od miesiąca listopada 2008 roku na ręce przedstawicieli Zebrania Wiejskiego
2. Ocena realizacji WPI	Rada Sołecka	Przed sesją absolutoryjną każdego roku
3. Organizacja debat strategicznych z udziałem osób tworzących wcześniej program dla oceny jego aktualności	Rada Sołecka	Raz na dwa lata

* - Ze względu na zmieniającą się sytuację społeczno – gospodarczą na skutek zdarzeń wcześniej nieprzewidywalnych lub z innych ważnych powodów Plan Odnowy Miejscowości Lipka może zostać skorygowany w każdym z jego rozdziałów, o ile wniosek z uzasadnieniem złoży jeden z członków Rady Sołeckiej na ręce Przewodniczącego Rady Sołeckiej. Wniosek taki Przewodniczący Rady Sołeckiej poddaje procedurze uchwalania dokonywanego przez Zebranie Wiejskie i zatwierdzania przez Radę Gminy.

19. PUBLIC RELATIONS PLANU ODNOWY MIEJSCOWOŚCI LIPKA

Public Relations, którego zadaniem jest upowszechnianie zamierzeń Planu Odnowy Miejscowości Lipka wśród przyszłych beneficjentów, wykonawców i decydentów opierać się będzie o trzy formy komunikacji:

- Internet,
- Prasa lokalna,
- Promocja i reklama bezpośrednia.

Internet będzie głównym dostawcą informacji o Planie Odnowy Miejscowości Lipka. W witrynie internetowej gminy Lipka zostanie utworzona podstrona poświęcona Planowi Odnowy Miejscowości Lipka z zamieszczonym dokumentem w plikach pdf.

Internet służyć będzie również komunikacji pomiędzy bezpośrednio odpowiedzialnym za wdrażanie Planu Odnowy Miejscowości Lipka (Urzędem Gminy w Lipce), a zainteresowanymi podmiotami samorządowymi, biznesowymi i organizacjami pozarządowymi.

Prasa lokalna i centralna służyć będzie jedynie upowszechnianiu informacji w różnych kręgach potencjalnych beneficjentów i wykonawców Planu Odnowy Miejscowości Lipka o istnieniu takiego dokumentu i sposobie jego monitorowania i wdrażania, kierując do źródła informacji, jakim będzie Internet.

Promocja i reklama bezpośrednia będzie skierowana do wybranych, potencjalnych wykonawców, inwestorów zidentyfikowanych na podstawie analizy przedsięwzięć inwestycyjnych zawartych w Planie Odnowy Miejscowości Lipka.

Powyższa promocja i reklama polegać będzie na bezpośrednim zapraszaniu do negocjacji wybranych podmiotów, mogących być partnerami w realizacji poszczególnych zamierzeń Planu Odnowy Miejscowości.

20. WYKAZ TABEL, WYKRESÓW I RYSUNKÓW

Tabela 1 Miejscowość w statystyce – stan na 31.12.2007 r.	9
Tabela 2 Struktura gruntów według klas bonitacyjnych w miejscowości Lipka – stan na 31.12.2007 r.	9
Tabela 3 Struktura procentowa ludności gminy Lipka i miejscowości Lipka wg wieku - stan na koniec 2007 r.	11
Tabela 4 Struktura ekonomiczna ludności zamieszkującej obszar gminy Lipka i miejscowości Lipka - stan na koniec 2007 r.	11
Tabela 5 Struktura prowadzonej działalności gospodarczej – stan na 31.12.2007 r.	13
Tabela 6 Struktura gospodarstw rolnych– stan na 31.12.2007 r.	14
Tabela 7 Bezrobotni według wykształcenia w gminie Lipka i miejscowości Lipka	15
Tabela 8 Stopa bezrobocia w %	16
Tabela 9 Liczba głosów oddanych na najważniejsze przedsięwzięcia inwestycyjne zidentyfikowane przez uczestników debaty strategicznej	36
Tabela 10 Hierarchizacja planowanych przedsięwzięć inwestycyjnych w miejscowości Lipka w kategorii oceny „Bardzo ważne”	37
Tabela 11 Obszar strategiczny „Gospodarka”	42
Tabela 12 Obszar strategiczny „Infrastruktura”	43
Tabela 13 Obszar strategiczny „Społeczność”	44
Tabela 14 Wybrany Wariant Rozwoju	46
Tabela 15 Wieloletni Plan Inwestycyjny - (wartość inwestycji w PLN)	49
Tabela 16 Zbiorcze zestawienie kosztów pierwszego zadania priorytetowego „Budowa szlaków pieszych oraz ścieżki rowerowej w miejscowości Lipka”	54
Tabela 17 Zbiorcze zestawienie kosztów pierwszego zadania priorytetowego „Remont zabytkowej kaplicy w Lipce”	54
Tabela 18 Harmonogram rzeczowo – finansowy zadania priorytetowego „Budowa szlaków pieszych oraz ścieżki rowerowej w miejscowości Lipka”	55
Tabela 19 Harmonogram rzeczowo – finansowy zadania priorytetowego „Remont zabytkowej kaplicy w Lipce”	56
Tabela 20 Harmonogram wdrażania Planu Odnowy Miejscowości Lipka.....	57
Tabela 21 Harmonogram monitorowania Planu Odnowy Miejscowości Lipka.....	58
Wykres 1 Liczebność ludności miejscowości Lipka w latach 2000 – 2007	12
Wykres 2 Hierarchizacja planowanych przedsięwzięć inwestycyjnych w miejscowości Lipka... ..	36
Wykres 3 Hierarchizacja planowanych przedsięwzięć inwestycyjnych w miejscowości Lipka w kategorii oceny „Bardzo ważne”	37
Rysunek 1 Położenie miejscowości Lipka.....	8