

**UCHWAŁA NR XLI/197/2018
RADY GMINY LEŚNA PODLASKA**

z dnia 11 października 2018 r.

**w sprawie uchwalenia miejscowego planu zagospodarowania przestrzennego gminy Leśna Podlaska
w korytarzu lokalizacji ropociągu**

Na podstawie art. 18 ust. 2 pkt 5 ustawy z dnia 8 marca 1990 r. o samorządzie gminnym (Dz. U. z 2018r., poz. 994 z późniejszymi zmianami) oraz art. 20 ust. 1 ustawy z dnia 27 marca 2003 r. o planowaniu i zagospodarowaniu przestrzennym (Dz.U. 2017r., poz.1073 z późniejszymi zmianami), w związku z Uchwałą Nr XI/43/2015 Rady Gminy Leśna Podlaska z dnia 30 października 2015 r. w sprawie przystąpienia do sporządzenia miejscowego planu zagospodarowania przestrzennego gminy Leśna Podlaska w korytarzu lokalizacji ropociągu, oraz stwierdzając, że plan nie narusza ustaleń Studium uwarunkowań i kierunków zagospodarowania przestrzennego gminy Leśna Podlaska (Uchwała Nr XII/63/2012 Rady gminy Lesna Podlaska z dnia 21.03.2012 r.), Rada Gminy Leśna Podlaska uchwala, co następuje:

**Rozdział 1.
Przepisy ogólne**

§ 1. 1. Uchwala się miejscowy plan zagospodarowania przestrzennego gminy Leśna Podlaska w korytarzu lokalizacji ropociągu zwany dalej planem.

2. Plan obejmuje pas terenu o szerokości około 50 m położony w obrębach Worgule, Zaberbecze, Jagodnica, Witulin i Witulin Kolonia i wskazany w rysunku planu.

3. Integralną częścią planu jest sporządzony w skali 1: 2000 rysunek planu składający się z 18 arkuszy oznaczonych od 1 do 18, stanowiący załącznik nr 1 do uchwały.

4. Lista uwag wniesionych do miejscowego planu zagospodarowania przestrzennego gminy Leśna Podlaska w korytarzu lokalizacji ropociągu, obejmująca uwagi nieuwzględnione przez Wójta Gminy Leśna Podlaska oraz sposób rozstrzygnięcia przez Radę Gminy Leśna Podlaska tych uwag, stanowi załącznik nr 2 do uchwały.

5. Sposób realizacji zapisanych w planie inwestycji z zakresu infrastruktury technicznej, które należą do zadań własnych Gminy Leśna Podlaska oraz zasady ich finansowania, zgodnie z przepisami o finansach publicznych, określono w załączniku nr 3 do uchwały.

§ 2. Na ustalenia o przeznaczeniu i zasadach zagospodarowania terenów, wyznaczonych na rysunku planu liniami rozgraniczającymi, składają się:

- 1) przepisy ogólne o których mowa w rozdziale 1;
- 2) ustalenia ogólne obowiązujące na całym obszarze opracowania, zawarte w rozdziale 2;
- 3) ustalenia szczegółowe dotyczące poszczególnych terenów w liniach rozgraniczających, zawarte w rozdziale 3.

§ 3. 1. Ilekroć w dalszych przepisach uchwały jest mowa o:

- 1) **uchwale** – należy przez to rozumieć niniejszą uchwałę;
- 2) **rysunku planu** – należy przez to rozumieć rysunek planu sporządzony na mapie zasadniczej w skali 1: 2000, stanowiący załącznik nr 1 do niniejszej uchwały;
- 3) **obszarze planu** – należy przez to rozumieć obszar opisany w §1 ust. 2 przedstawiony na rysunku planu stanowiącym załącznik nr 1;
- 4) **przepisach odrębnych** – należy przez to rozumieć obowiązujące przepisy ustaw wraz z aktami wykonawczymi;
- 5) **przeznaczeniu podstawowym** – należy przez to rozumieć dominujące przeznaczenie terenu wyodrębnionego liniami rozgraniczającymi,
- 6) **ropociągu** – należy przez to rozumieć dalekosiężny rurociąg przesyłowy;
- 7) **dalekosiężnym rurociągu przesyłowym** – należy przez to rozumieć rurociąg służący do przesyłania lub dystrybucji ropy naftowej lub produktów naftowych, do lub z instalacji znajdującej się na lądzie,

począwszy od ostatniego elementu odcinającego w granicach instalacji, łącznie z tym elementem i wszystkimi przyłączonymi urządzeniami przeznaczonymi specjalnie dla tych rurociągów z wyjątkiem rurociągów technologicznych w obrębie granic baz i stacji paliw płynnych na terenie portów, lotnisk oraz stacji kolejowych;

- 8) **zachowaniu** – należy rozumieć pozostawienie istniejącej funkcji i zainwestowania;
- 9) **adaptacji** – należy rozumieć możliwość dokonania przekształceń istniejącego zainwestowania w celu dostosowania do wymogów i warunków techniczno-sanitarnych obejmujących np.: przebudowę, wymianę substancji;
- 10) **rekultywacji terenów** – należy przez to rozumieć zespół działań mający na celu przywrócenie gruntom wartości użytkowej, umożliwiających wykorzystanie tych gruntów do celów produkcji rolnej.

2. Pozostałe określenia użyte w uchwale należy rozumieć zgodnie z ich definicjami umieszczonymi w przepisach odrębnych.

Rozdział 2. Ustalenia ogólne

§ 4. Celem planu jest dopuszczenie lokalizacji dalekosiężnego rurociągu przesyłowego w obszarze planu.

§ 5. 1. Plan ustala:

- 1) przeznaczenie terenów oraz linie rozgraniczające tereny o różnych funkcjach lub różnych zasadach zagospodarowania,
- 2) zasady, wskaźniki i parametry zagospodarowania terenu;
- 3) zasady ochrony środowiska, przyrody i krajobrazu;
- 4) zasady kształtowania krajobrazu;
- 5) zasady ochrony dziedzictwa kulturowego i zabytków;
- 6) stawki procentowe, na podstawie których ustala się jednorazową opłatę od wzrostu wartości nieruchomości.

2. W planie nie ustala się:

- 1) wymagań wynikających z potrzeb kształtowania przestrzeni publicznych (nie wskazano na obszarze objętym planem przestrzeni publicznych);
- 2) zasady ochrony dóbr kultury współczesnej (na terenie objętym planem nie występują obiekty i obszary uznane za dobra kultury współczesnej);
- 3) granic i sposobu zagospodarowania terenów górniczych, a także obszarów szczególnego zagrożenia powodzią oraz obszarów osuwania się mas ziemnych (na terenie objętym planem nie występują wymienione obszary);
- 4) szczegółowych zasad i warunków scalania i podziału nieruchomości objętych planem miejscowym (realizacja ustaleń planu nie wymaga wydzielenia nowych działek).

§ 6. 1. Następujące elementy na rysunku planu są obowiązującymi jego ustaleniami:

- 1) granica obszaru objętego miejscowym planem zagospodarowania przestrzennego;
- 2) linia rozgraniczająca tereny o różnym przeznaczeniu lub różnych zasadach zagospodarowania;
- 3) przeznaczenie terenu opisane liczbą i literową sygnaturą:
 - 1 – kolejny numer terenu
 - R/Tr – tereny rolnicze, z dopuszczeniem realizacji dalekosiężnego rurociągu przesyłowego,
 - Tr - tereny dalekosiężnego rurociągu przesyłowego ze strefą bezpieczeństwa,
 - ZL – tereny lasów,
 - WS – tereny wód powierzchniowych śródlądowych,
 - KD – tereny dróg publicznych (klasy ulic: L – lokalnej, D – dojazdowej, x-ciąg pieszo-jezdny),

- KDW – tereny dróg wewnętrznych;

- 4) oś planowanego dalekosiężnego rurociągu przesyłowego;
- 5) granica strefy bezpieczeństwa dalekosiężnego rurociągu przesyłowego;
- 6) granice strefy ochrony stanowisk archeologicznych;
- 7) granice korytarzy ekologicznych dolin rzecznych.

2. Ustaleniami obowiązującymi na rysunku planu są następujące oznaczenia graficzne wynikające z przepisów odrębnych:

- 1) stanowiska archeologiczne.

3. Granica obszaru objętego planem stanowi jednocześnie granicę lokalizacji inwestycji celu publicznego o znaczeniu ponadlokalnym.

4. Pozostałe oznaczenia na rysunku planu nie stanowią jego ustaleń i mają charakter informacyjny:

- 1) granice administracyjne gminy;
- 2) granice obrębów.

§ 7. Zasady, wskaźniki i parametry zagospodarowania terenu

1. Ustala się w obszarze planu lokalizację dalekosiężnego rurociągu przesyłowego wraz z infrastrukturą techniczną.

2. Ustala się parametry dalekosiężnego rurociągu przesyłowego: średnica DN 800, maksymalne dopuszczalne ciśnienie robocze 6,5 MPa. Dopuszcza się w przypadkach uzasadnionych technicznie zwiększenie lub zmniejszenie średnicy z DN 800 na DN 900 lub DN 700.

3. Ustala się lokalizację rurociągu wraz z następującymi obiektami związanymi:

- 1) liniowe stacje zaworów (zasuw);
- 2) rozdzielnie technologiczne;
- 3) urządzenia inżynierskie (przejście przez przeszkody naturalne i sztuczne);
- 4) instalacje i obiekty katodowej ochrony rurociągów przed korozją;
- 5) linie i urządzenia elektroenergetyczne służące do zasilania stacji zaworów i stacji ochrony katodowej;
- 6) linie i urządzenia służące do sterowania stacjami zaworowymi i stacjami ochrony katodowej;
- 7) linie oraz obiekty i urządzenia systemów łączności i nadzoru rurociągów przesyłowych dalekosiężnych.

4. Dopuszcza się lokalizację wszystkich ww. obiektów związanych z rurociągiem w granicach strefy bezpieczeństwa dalekosiężnego rurociągu przesyłowego.

5. Ustala się oznakowanie lokalizacji rurociągu zgodnie z przepisami odrębnymi.

6. Ustala się następujące parametry i wskaźniki zagospodarowania dla liniowych stacji zasuw:

- 1) powierzchnia stacji - maksymalnie 400 m²,
- 2) wysokość obiektów budowlanych – maksymalnie 3,5 m nad poziom terenu,
- 3) powierzchnia zabudowy komór – maksymalnie 30 m²,
- 4) powierzchnia biologicznie czynna – minimalnie 30%,
- 5) dopuszcza się umieszczanie tablic informacyjnych na obiektach budowlanych i ogrodzeniu,
- 6) dopuszcza się lokalizację podjazdu i placu manewrowego o nawierzchni nieprzepuszczalnej.

7. Przy lokalizacji i realizacji dalekosiężnego rurociągu przesyłowego obowiązują przepisy odrębne.

8. Wskazuje się na rysunku planu przebieg osi planowanego dalekosiężnego rurociągu przesyłowego.

9. Dla dalekosiężnego rurociągu przesyłowego ustala się strefę bezpieczeństwa o szerokości po 10 m w każdą stronę od osi rurociągu zgodnie z przepisami odrębnymi.

10. Dopuszcza się przesunięcie osi planowanego dalekosiężnego rurociągu przesyłowego wraz ze strefą bezpieczeństwa w stosunku do wyznaczonych na rysunku planu, pod warunkiem, że granica strefy bezpieczeństwa nie wykroczy poza teren objęty planem i nie obejmie terenów lasów (ZL).

11. W strefie bezpieczeństwa nie dopuszcza się wznoszenia budowli, urządzania stałych składów i magazynów oraz zalesienia, z wyjątkiem przebudowy i rozbudowy istniejących sieci nie wskazanych na rysunku planu oraz budowy nowych sieci uzbrojenia technicznego podziemnych i nadziemnych nie wskazanych na rysunku planu, zgodnie z przepisami odrębnymi.

12. W strefie bezpieczeństwa wyklucza się lokalizację ogrodzeń z wyjątkiem związanych z obiektami dalekosiężnego rurociągu przesyłowego.

13. W strefie bezpieczeństwa oprócz zasad określonych w planie obowiązują zasady określone w przepisach odrębnych.

14. Ustala się obsługę komunikacyjną obszaru planu poprzez istniejące drogi, szerokość w liniach rozgraniczających zgodnie z ustaleniami szczegółowymi, i dopuszcza się ich przebudowę z zastosowaniem rozwiązań technicznych zapewniających bezpieczeństwo funkcjonowania rurociągu przesyłowego dalekosiężnego zgodnie z przepisami odrębnymi.

15. Ustala się obsługę komunikacyjną rurociągu przesyłowego dalekosiężnego z dróg wewnętrznych ogólnodostępnych oraz dróg publicznych.

16. Zachowuje się przebieg istniejących sieci uzbrojenia i dróg i dopuszcza się ich adaptację i lokalizację nowych zgodnie z przepisami planu i przepisami odrębnymi.

17. Tereny, dla których plan ustala zmianę przeznaczenia, mogą być wykorzystywane w sposób dotychczasowy, do czasu ich zagospodarowania zgodnie z planem.

§ 8. 1. Przy realizacji dalekosiężnego rurociągu przesyłowego w obszarze planu obowiązują następujące zasady ochrony środowiska, przyrody i krajobrazu:

- 1) w granicach korytarzy ekologicznych dolin rzecznych wskazanych na rysunku planu należy zachować szczególną dbałość o maksymalne ograniczenie negatywnego oddziaływania inwestycji na środowisko przyrodnicze, w tym wyklucza się:
 - a) lokalizację zaplecza budowy,
 - b) składowanie materiałów budowlanych,
 - c) dokonywania trwałych zmian stosunków wodnych mogących przyczynić się do obniżenia zwierciadła wód gruntowych oraz zmian koryt rzecznych,
 - d) tworzenia nasypów ziemnych usytuowanych w poprzek do przebiegu dolin rzecznych i suchych dolinek;
- 2) w odniesieniu do terenów zdrenowanych nakazuje się odtworzenie drenów po zakończeniu budowy rurociągu;
- 3) na całym obszarze objętym planem wymagane jest zastosowanie rozwiązań technologicznych w pełni zabezpieczających wody podziemne silnie zagrożone migracją zanieczyszczeń;
- 4) w stosunku terenów przekształconych nakazuje się ich rekultywację w kierunku rolnym.

2. Na całym obszarze objętym planem obowiązują następujące nakazy:

- 1) zachowania istniejących cieków powierzchniowych zarówno naturalnych jak i sztucznych;
- 2) udroźnienia i utrzymania przepustowości rowów melioracyjnych;
- 3) oszczędnego korzystania z terenu i maksymalnej, możliwej ochrony wierzchniej warstwy gleby w trakcie realizacji nowych i przebudowy istniejących obiektów;
- 4) stosowania ogrodzeń umożliwiających migrację drobnych zwierząt i wykluczenie stosowania ogrodzeń z prefabrykatów betonowych.

3. Na obszarze planu nie wyznacza się obszarów wymagających ochrony klimatu akustycznego wymienionych w ustawie prawo ochrony środowiska.

§ 9. Wyklucza się realizację dalekosiężnego ropociągu przesyłowego w formie przewodów nadziemnych.

§ 10. 1. Ustanawia się strefy ochrony stanowisk archeologicznych zgodnie z rysunkiem planu.

2. W obszarach stanowisk archeologicznych i stref ochrony stanowisk archeologicznych obowiązują przepisy ustawy o ochronie zabytków i opiece nad zabytkami oraz następujące ustalenia:

- 1) realizacja dużych zamierzeń inwestycyjnych liniowych (np. drogi, rurociągi) oraz kubaturowych (przekraczających 500 m kw. powierzchni zabudowy) w obszarze stanowiska może odbywać się jedynie po wcześniejszym wykonaniu wyprzedzających, wykopaliskowych badań archeologicznych;
- 2) w pasie przebiegu ropociągu, w trakcie prac przygotowawczych polegających na odhumusowaniu trasy, należy przeprowadzić badania archeologiczne w formie nadzoru - w przypadku natrafienia na zabytki archeologiczne- należy przeprowadzić ratownicze archeologiczne badania wykopaliskowe;
- 3) na wszystkie prace i badania archeologiczne należy uzyskać odrębne pozwolenie WKZ, przed rozpoczęciem planowanych prac.

§ 11. Ustala się stawkę procentową, służącą naliczeniu jednorazowej opłaty z tytułu wzrostu wartości nieruchomości objętych planem – 1%.

Rozdział 3. Ustalenia szczegółowe dla terenów

§ 12. Dla terenów oznaczonych na rysunku planu sygnaturami od **1R/Tr** do **26R/Tr** – tereny rolnicze, z dopuszczeniem realizacji dalekosiężnego rurociągu przesyłowego ustala się następujące parametry i zasady zagospodarowania:

- 1) przeznaczenie podstawowe – rolnictwo, przy czym wyklucza się w strefie bezpieczeństwa rurociągu:
 - sadzenia drzew i krzewów w odległości 10 m od osi ropociągu,
 - kultywacją gleby poniżej 80 cm,
 - realizację obiektów kubaturowych i budowli rolniczych np.: szklarnie, chmielniki, silosy, w odległości do 10 m od osi rurociągu,
 - realizację zbiorników wodnych;
- 2) dopuszcza się lokalizację dalekosiężnego rurociągu przesyłowego wraz z obiektami związanymi oraz ustanowieniem strefy bezpieczeństwa;
- 3) zakazuje się realizacji wszelkich obiektów kubaturowych w odległości do 10 m od osi rurociągu, z wyjątkiem obiektów związanych z dalekosiężnym rurociągiem przesyłowym;
- 4) zakazuje się zalesień;
- 5) dopuszcza się lokalizację sieci uzbrojenia zgodnie z przepisami planu i przepisami odrębnymi;
- 6) ustala się głębokość położenia rurociągu zgodnie z przepisami odrębnymi, z wyjątkiem obrębu Witulin Kolonia działki nr 8 i 9, gdzie ustala się głębokość położenia rurociągu minimum 1,5m od powierzchni ziemi.

§ 13. Dla terenu oznaczonego na rysunku planu sygnaturą **1Tr** – tereny dalekosiężnego rurociągu przesyłowego ze strefą bezpieczeństwa, ustala się:

- 1) przeznaczenie – tereny dalekosiężnego rurociągu przesyłowego ze strefą bezpieczeństwa;
- 2) dopuszcza jako funkcję towarzysząca (po realizacji rurociągu)–rolnictwo, zgodnie z zasadami określonymi w paragrafie 12;
- 3) zasady zagospodarowania terenów – zgodnie z ustaleniami ogólnymi planu oraz przepisami odrębnymi.

§ 14. Dla terenów oznaczonych na rysunku planu sygnaturami **1ZL** i **2ZL** – tereny lasów, ustala się:

- 1) przeznaczenie podstawowe – lasy;
- 2) zakaz zmiany funkcji przed wyłączeniem terenów z produkcji leśnej;
- 3) utrzymanie powierzchni terenów zalesionych, zgodnie z zasadami gospodarki leśnej;
- 4) zakaz lokalizacji obiektów kubaturowych nie związanych z gospodarką leśną.

§ 15. Dla terenów oznaczonych na rysunku planu sygnaturami od **1WS** do **10 WS** – tereny wód powierzchniowych śródlądowych, ustala się:

- 1) przeznaczenie – wody śródlądowe płynące.
- 2) zasady zagospodarowania terenów:
 - a) dopuszcza się budowę, remonty, przebudowę i rozbudowę urządzeń wodnych,
 - b) dopuszcza się budowę, remonty i przebudowę obiektów mostowych w trasach komunikacyjnych i pozostałych drogach oraz ciągów infrastruktury technicznej,
 - c) dopuszcza się lokalizację dalekosiężnych rurociągów przesyłowych wraz ze strefą bezpieczeństwa.

§ 16. 1. Dla terenów oznaczonych na rysunku planu sygnaturami **KD** – tereny dróg publicznych, ustala się:

- 1) przeznaczenie podstawowe: komunikacja;
- 2) dopuszcza się lokalizację dalekosiężnych rurociągów przesyłowych wraz ze strefą bezpieczeństwa, zgodnie z przepisami odrębnymi.

2. Dla terenu oznaczonego sygnaturą **4 KDZ** ustala się:

- 1) kategoria i klasa drogi - droga powiatowa relacji Cicibór - Leśna Podlaska - gr. woj.(Kornica), klasa Z - zbiorcza;
- 2) szerokość pasa drogowego - minimum 20 m;
- 3) dostępność nieograniczona.

3. Dla terenu oznaczonego sygnaturą **2 KDL** ustala się:

- 1) kategoria i klasa drogi - droga powiatowa relacji Worgule – Jagodnica, klasa L - lokalna
- 2) szerokość pasa drogowego - minimum 15 m;
- 3) dostępność nieograniczona.

4. Dla terenów oznaczonych sygnaturami **3 KDL**, **5 KDL**, ustala się:

- 1) kategoria i klasa drogi: drogi gminne, klasa L – lokalna;
- 2) szerokość pasa drogowego – minimum 15 m;
- 3) dostępność nieograniczona.

5. Dla terenów oznaczonych sygnaturami **9 KDL** - ustala się:

- 1) kategoria i klasa drogi: droga powiatowa relacji Ossówka - Leśna Podlaska, klasa L - lokalna;
- 2) szerokość pasa drogowego – minimum 15 m;
- 3) dostępność nieograniczona.

6. Dla terenów oznaczonych sygnaturami: **1KDX**, **6 KDX**, **7 KDX** i **8KDX**, ustala się:

- 1) kategoria i klasa drogi: drogi gminne, klasy – ciąg pieszo-jezdny;
- 2) szerokość pasa drogowego – minimum 5 m;
- 3) dostępność nieograniczona.

§ 17. Dla terenów oznaczonych na rysunku planu sygnaturami od **1 KDW** do **7 KDW** – tereny dróg wewnętrznych, ustala się:

- 1) przeznaczenie podstawowe – komunikacja;
- 2) dopuszcza się lokalizację dalekosiężnego rurociągu przesyłowego ze strefą bezpieczeństwa, zgodnie z przepisami odrębnymi;
- 3) dopuszcza się adaptację istniejącej drogi oraz jej przebudowę po uzgodnieniu warunków z zarządcą dalekosiężnego rurociągu przesyłowego.

Rozdział 4. Przepisy końcowe

§ 18. Wykonanie uchwały powierza się Wójtowi Gminy Leśna Podlaska.

§ 19. Uchwała wchodzi w życie po upływie 14 dni od dnia jej ogłoszenia w Dzienniku Urzędowym Województwa Lubelskiego.

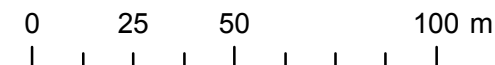
Przewodnicząca Rady Gminy
Leśna Podlaska

Ewa Kulińska

Miejscowy plan zagospodarowania przestrzennego gminy Leśna Podlaska w korytarzu lokalizacji ropociągu

Arkusz nr 1 z 18

Skala 1:2000



Załącznik nr 1 do Uchwały Nr XLI/197/2018
Rady Gminy Leśna Podlaska z dnia 11 października 2018 r.

USTALENIA PLANU

- granica obszaru objętego miejscowym planem zagospodarowania przestrzennego
- linia rozgraniczająca tereny o różnym przeznaczeniu
- 1 kolejny numer terenu
- Przeznaczenie terenu
- R/Tr – tereny rolnicze, z dopuszczeniem realizacji dalekosiężnego rurociągu przesyłowego
- WS – tereny wód powierzchniowych śródlądowych
- Tr – tereny dalekosiężnego rurociągu przesyłowego ze strefą bezpieczeństwa
- ZL – tereny lasów
- KD – tereny dróg publicznych (klasy ulic: Z - zbiorcza, L- lokalna, x- ciąg pieszo-jezdny)
- KDW – tereny dróg wewnętrznych
- Tr Tr oś planowanego dalekosiężnego rurociągu przesyłowego
- granica strefy bezpieczeństwa dalekosiężnego rurociągu przesyłowego
- granice stref ochrony stanowisk archeologicznych
- granice korytarzy ekologicznych dolin rzecznych
- stanowiska archeologiczne wraz z opisem

Schemat podziału arkuszy



OZNACZENIA INFORMACYJNE

- granice administracyjne gminy
- granice obrębów
- 10,10 wymiarowanie

Wrys ze Zmiany studium uwarunkowań i kierunków zagospodarowania przestrzennego gminy Leśna Podlaska



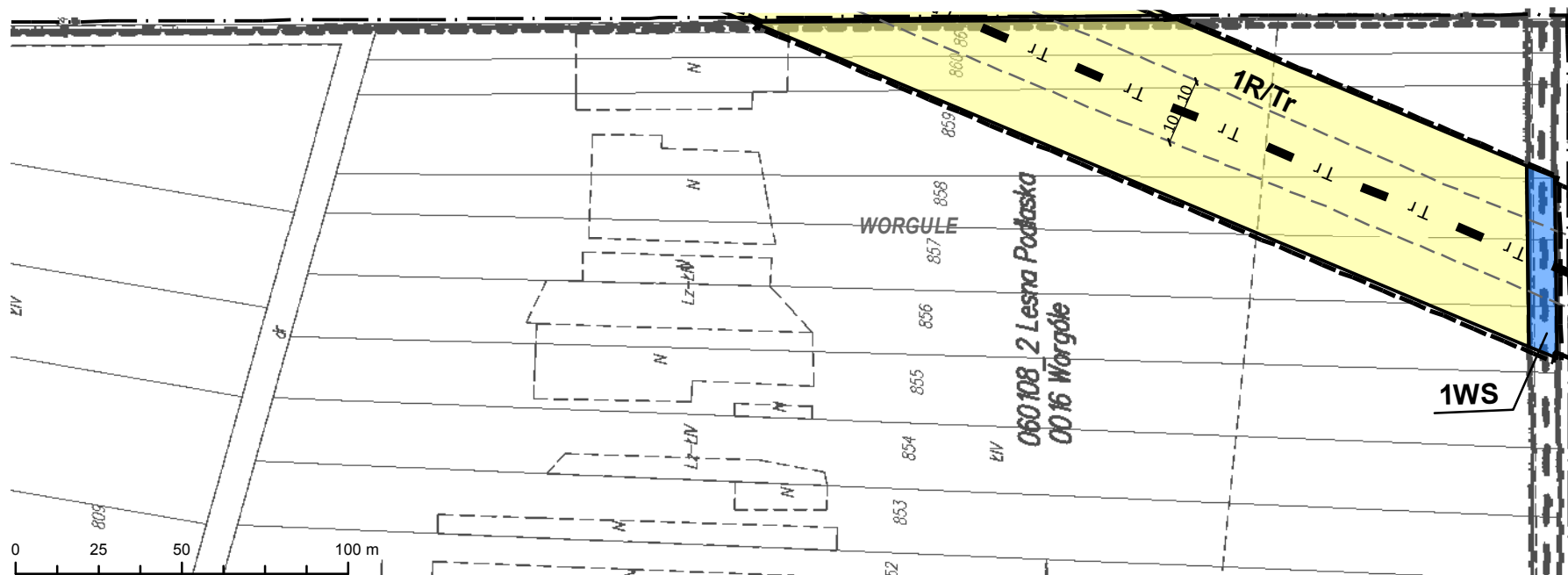
granica obszaru objętego miejscowym planem



Miejscowy plan zagospodarowania przestrzennego
gminy Leśna Podlaska w korytarzu lokalizacji ropociągu
Rysunek planu

Arkusz nr 2 z 18

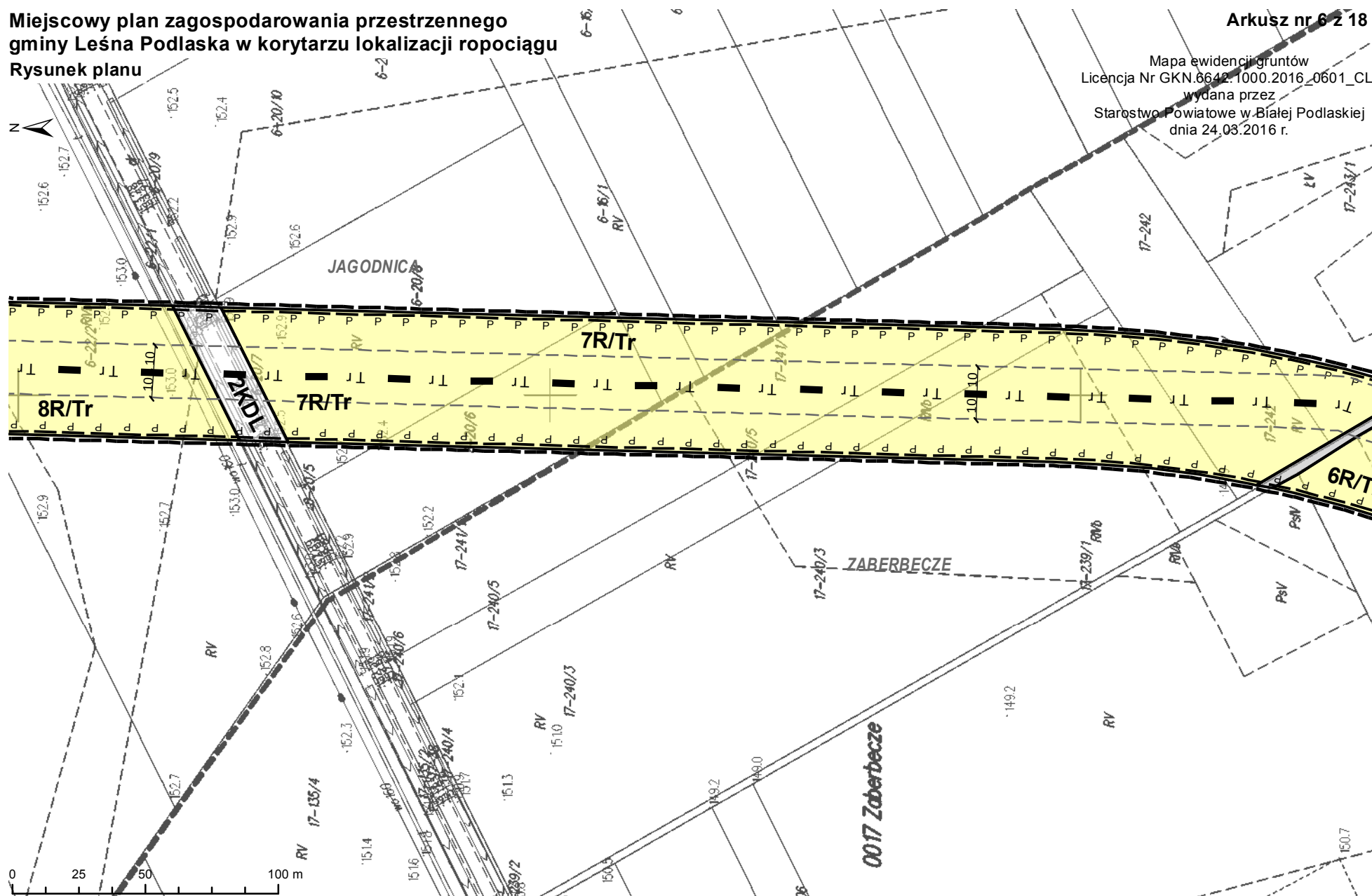
Mapa ewidencji gruntów
Licencja Nr GKN.6642.1000.2016_0601_CL1
wydana przez
Starostwo Powiatowe w Białej Podlaskiej
dnia 24.03.2016 r.



Miejscowy plan zagospodarowania przestrzennego
gminy Leśna Podlaska w korytarzu lokalizacji ropociągu
Rysunek planu

Arkusz nr 6 2 18

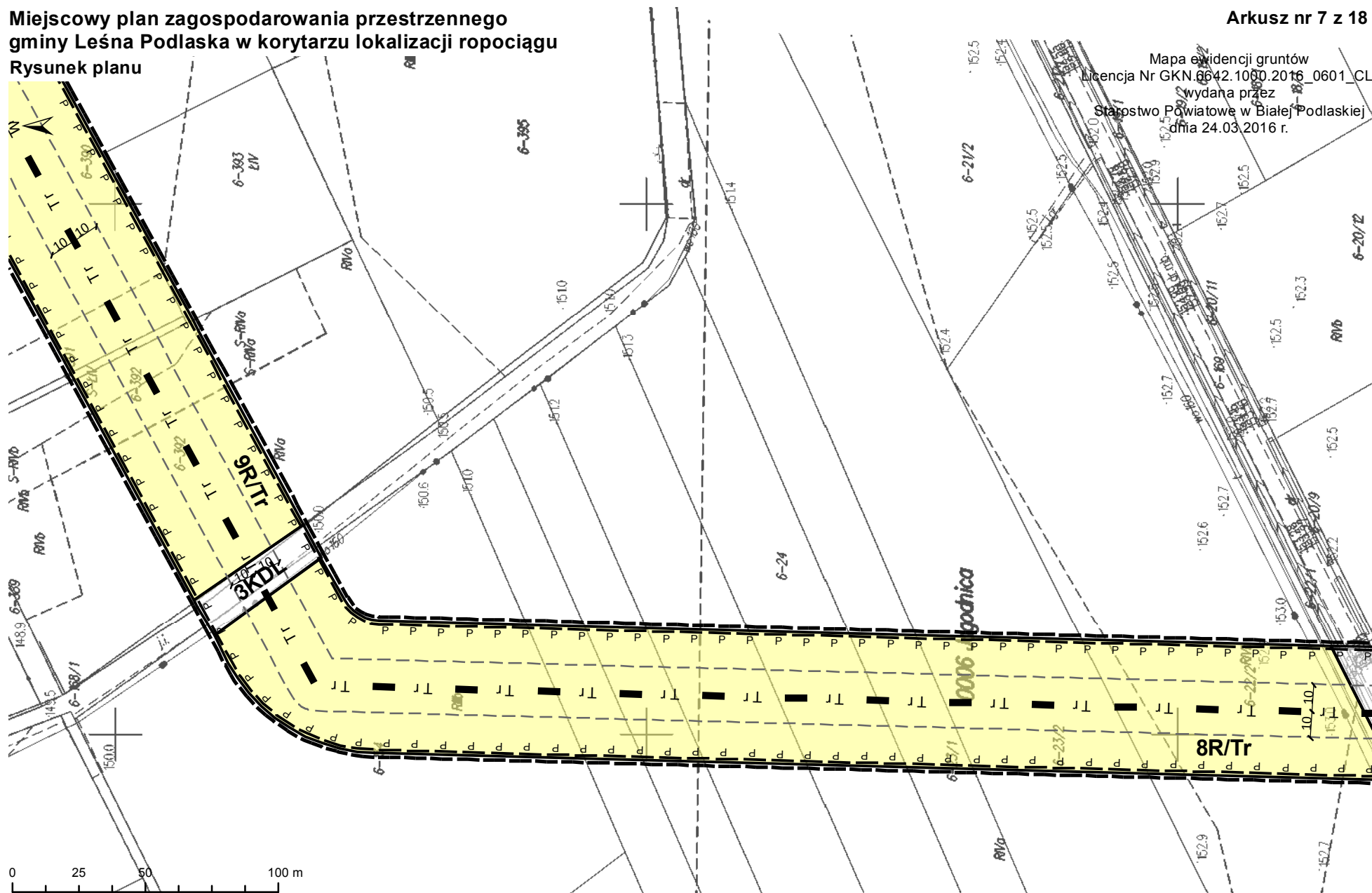
Mapa ewidencji gruntów
Licencja Nr GKN.6642.1000.2016_0601_CL1
Wydana przez
Starostwo Powiatowe w Białej Podlaskiej
dnia 24.03.2016 r.



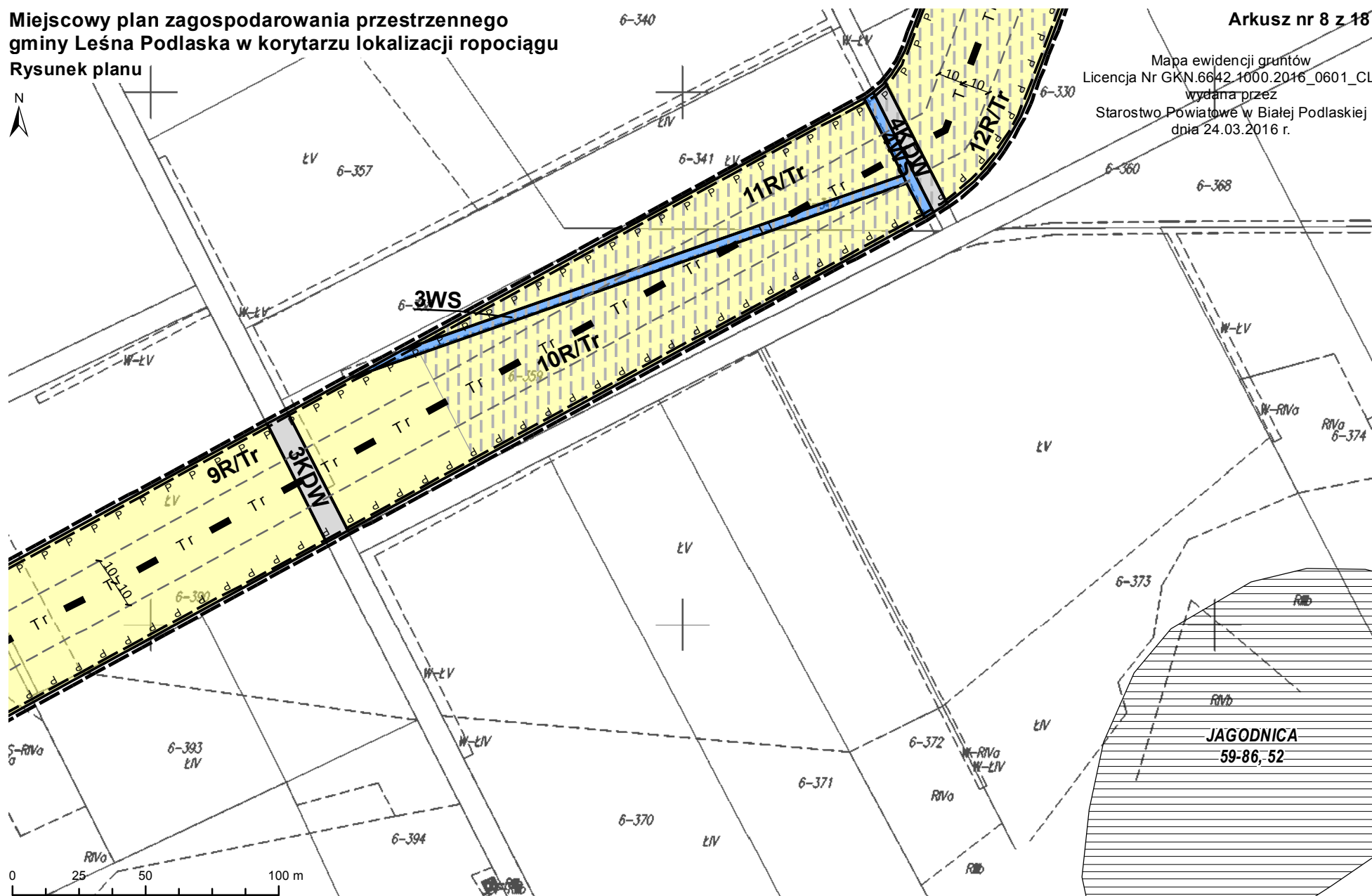
Miejscowy plan zagospodarowania przestrzennego
gminy Leśna Podlaska w korytarzu lokalizacji ropociągu
Rysunek planu

Arkusz nr 7 z 18

Mapa ewidencji gruntów
Licencja Nr GKN.6642.1080.2016_0601_CLI
wydana przez
Starostwo Powiatowe w Białej Podlaskiej
dnia 24.03.2016 r.



**Miejscowy plan zagospodarowania przestrzennego
gminy Leśna Podlaska w korytarzu lokalizacji ropociągu
Rysunek planu**



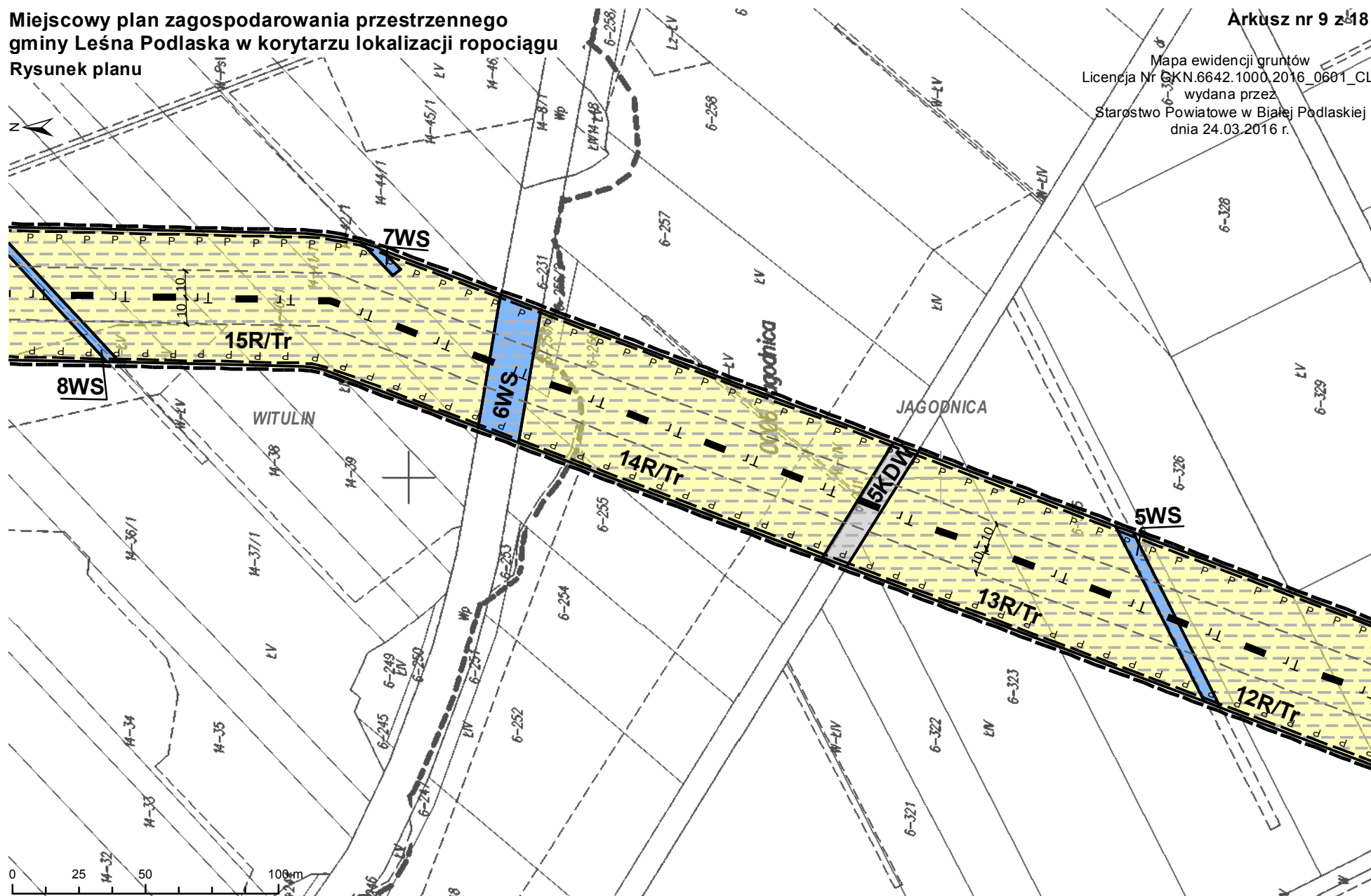
Arkusz nr 8 z 18

Mapa ewidencji gruntów
Licencja Nr GKN.6642.1000.2016_0601_CL1
wydana przez
Starostwo Powiatowe w Białej Podlaskiej
dnia 24.03.2016 r.

**Miejscowy plan zagospodarowania przestrzennego
gminy Leśna Podlaska w korytarzu lokalizacji ropociągu
Rysunek planu**

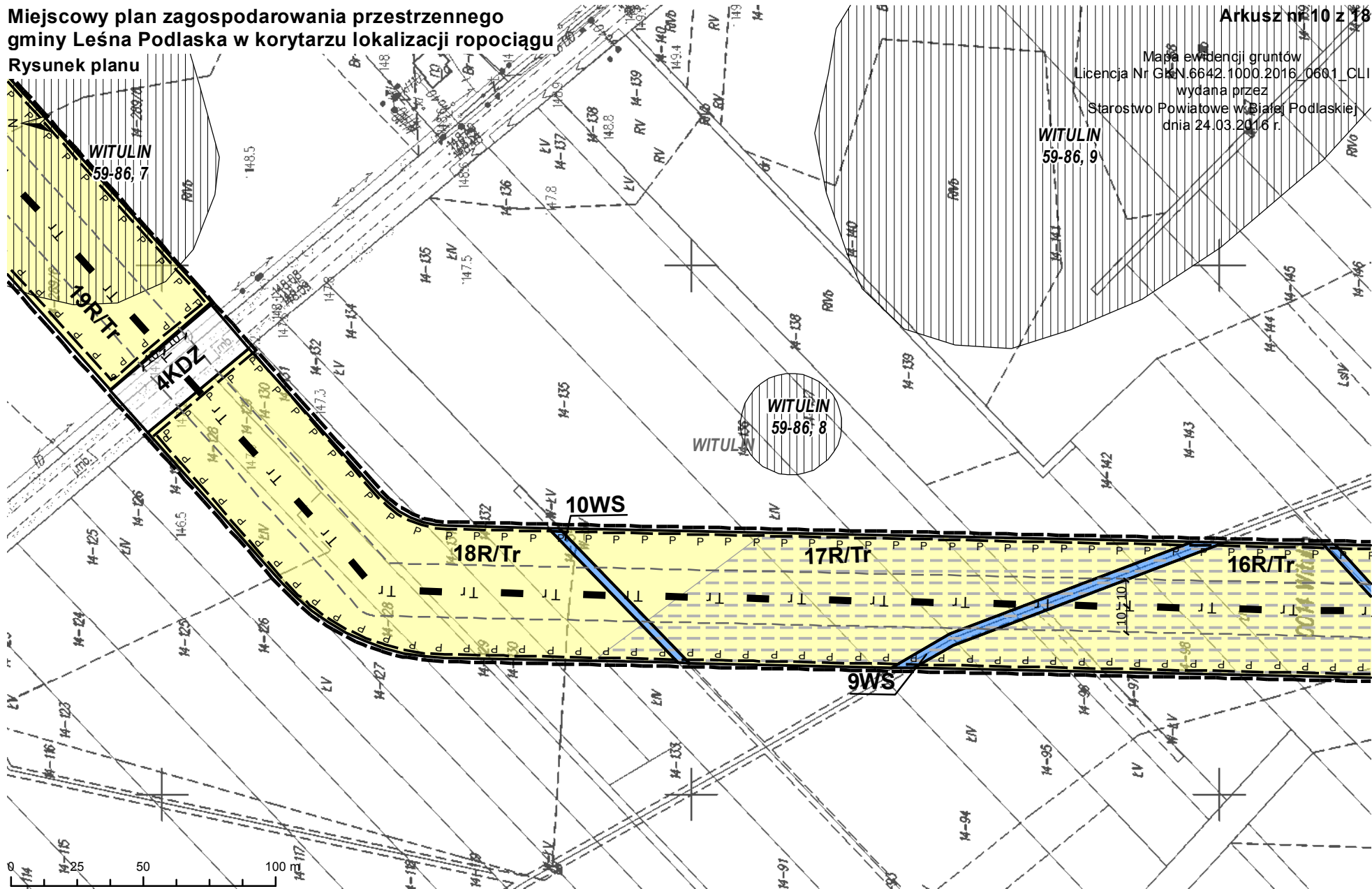
Arkusz nr 9 z 18

Mapa ewidencji gruntów
Licencja Nr GKN.6642.1000.2016_0601_CL1
wydana przez
Starostwo Powiatowe w Białej Podlaskiej
dnia 24.03.2016 r.



Miejscowy plan zagospodarowania przestrzennego
gminy Leśna Podlaska w korytarzu lokalizacji ropociągu

Rysunek planu



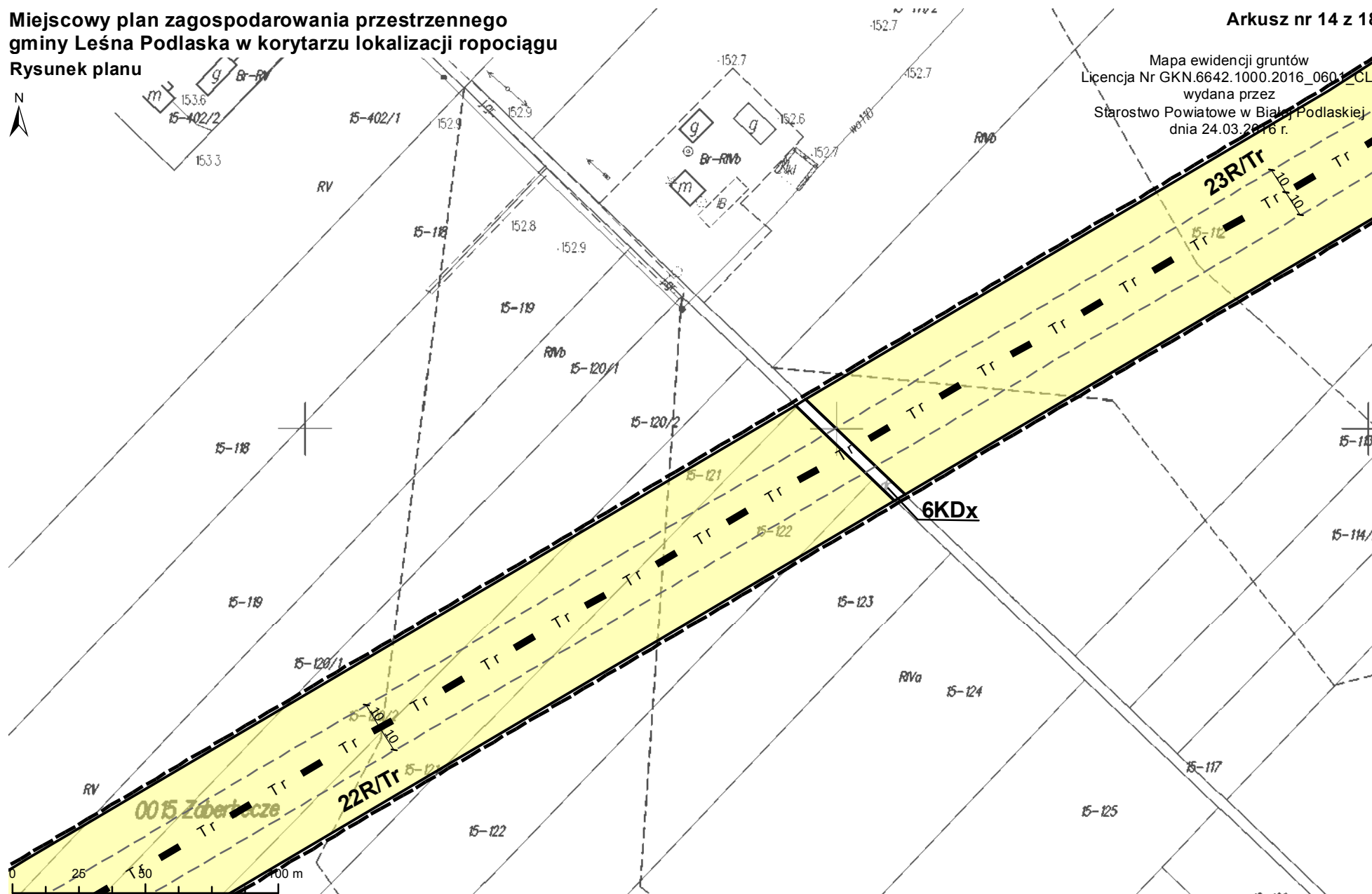
Arkusz nr 10 z 18

Mapa ewidencji gruntów
Licencja Nr GKN.6642.1000.2016_0601_CL1
wydana przez
Starostwo Powiatowe w Białej Podlaskiej
dnia 24.03.2016 r.

Miejscowy plan zagospodarowania przestrzennego
gminy Leśna Podlaska w korytarzu lokalizacji ropociągu
Rysunek planu

Arkusz nr 14 z 18

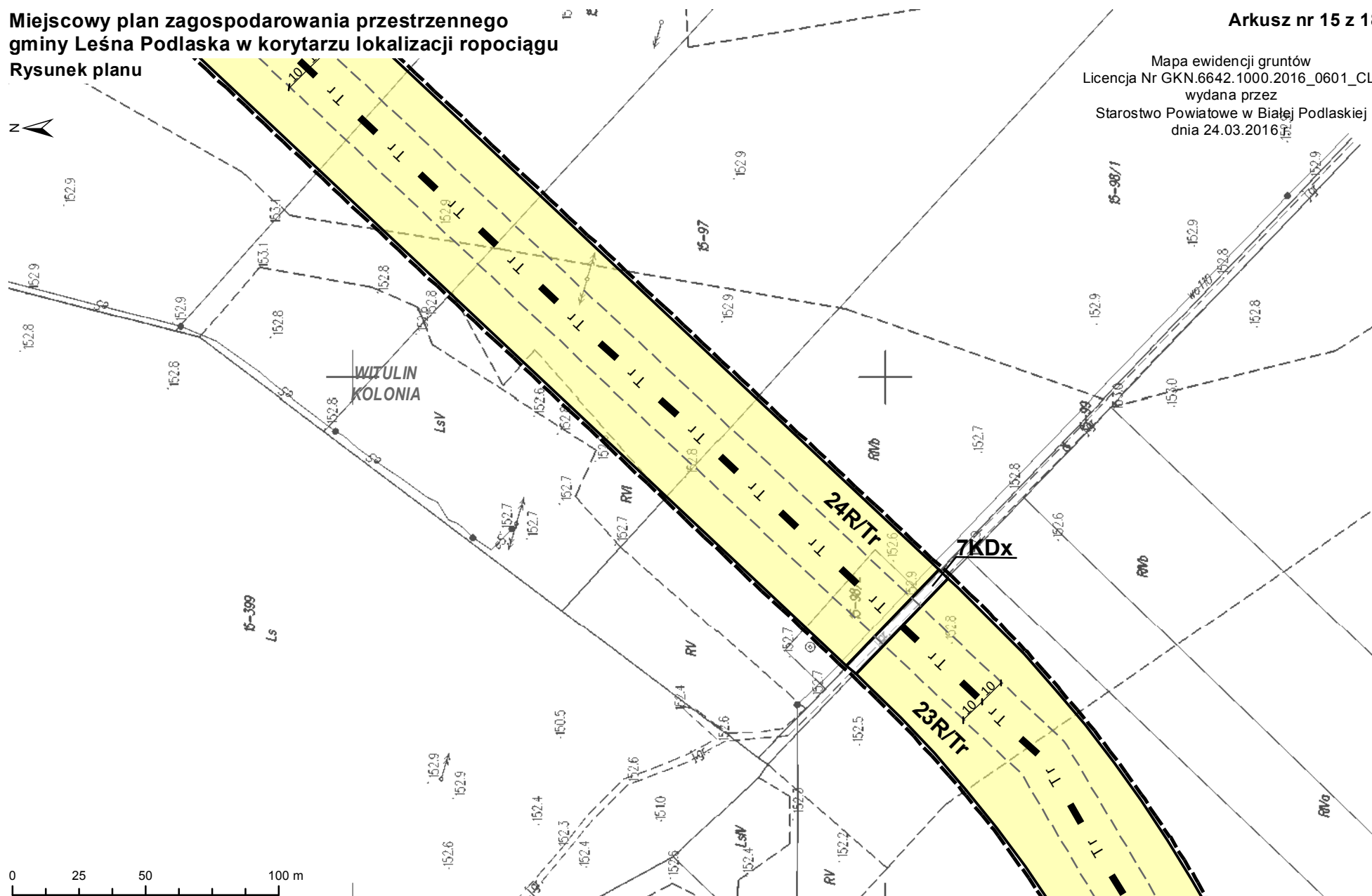
Mapa ewidencji gruntów
Licencja Nr GKN.6642.1000.2016_0601_CLI
wydana przez
Starostwo Powiatowe w Białej Podlaskiej
dnia 24.03.2016 r.



**Miejscowy plan zagospodarowania przestrzennego
gminy Leśna Podlaska w korytarzu lokalizacji ropociągu
Rysunek planu**

Arkusz nr 15 z 18

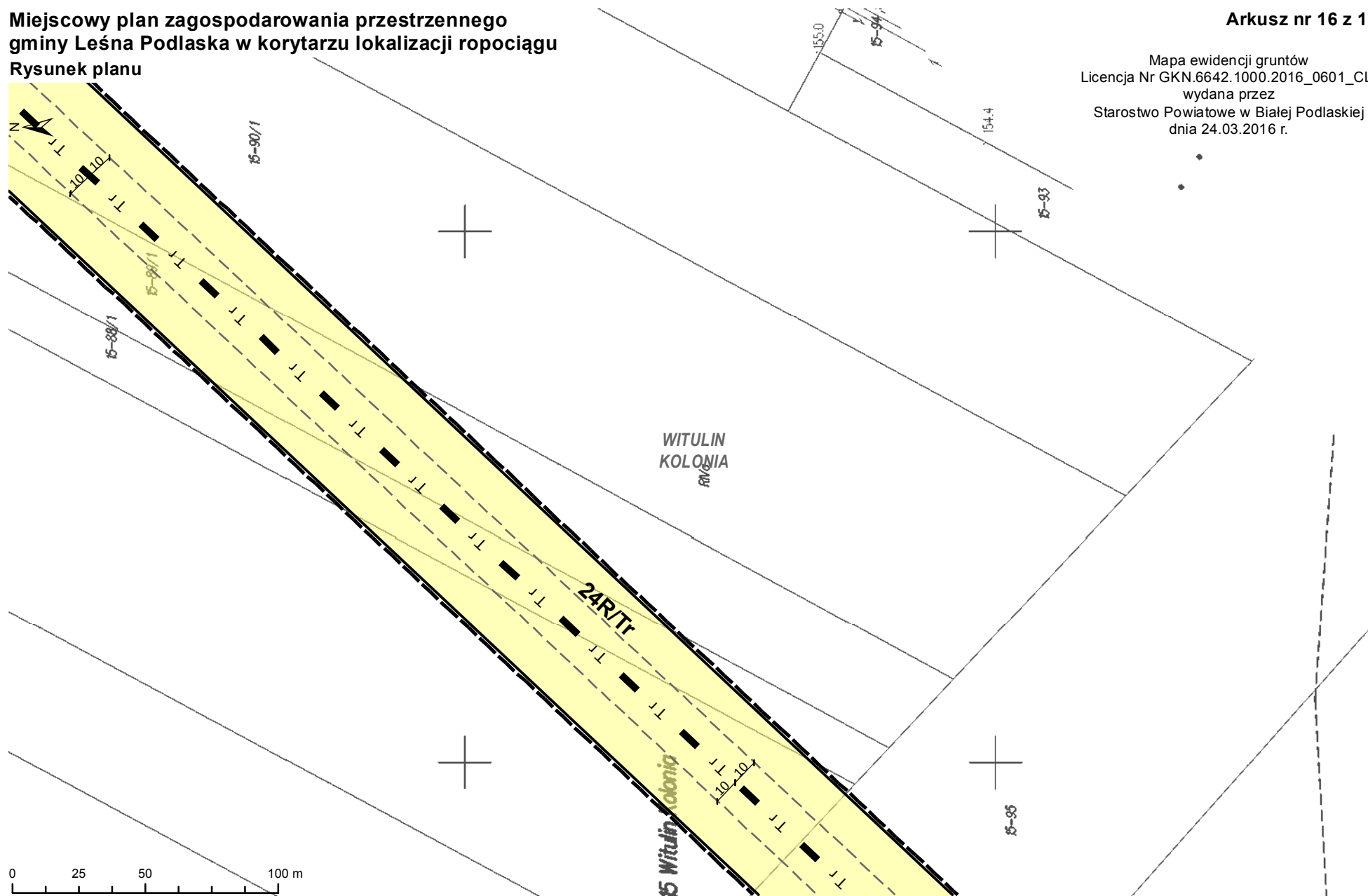
Mapa ewidencji gruntów
Licencja Nr GKN.6642.1000.2016_0601_CL1
wydana przez
Starostwo Powiatowe w Białej Podlaskiej
dnia 24.03.2016r.



**Miejscowy plan zagospodarowania przestrzennego
gminy Leśna Podlaska w korytarzu lokalizacji ropociągu
Rysunek planu**

Arkusz nr 16 z 18

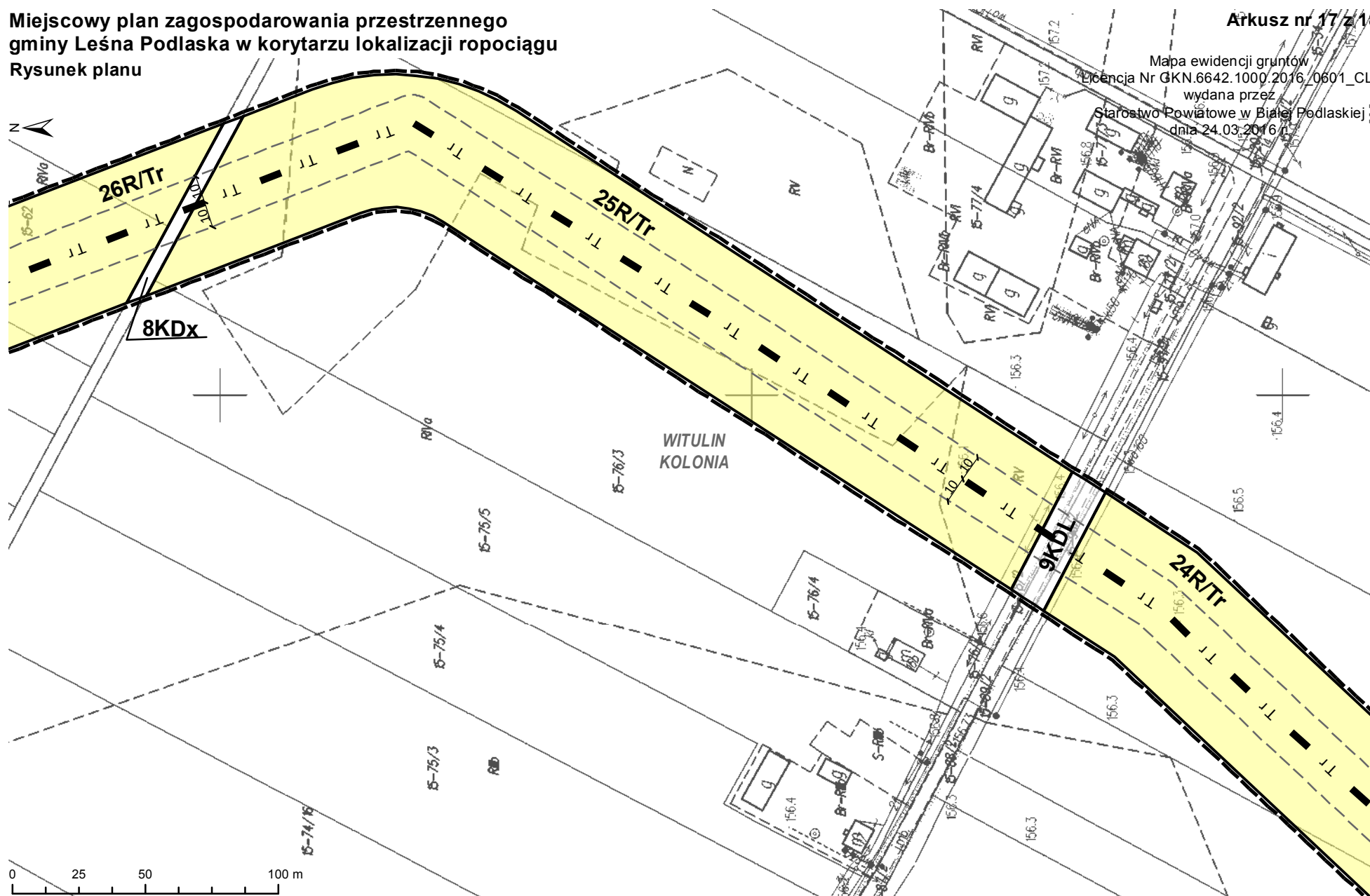
Mapa ewidencji gruntów
Licencja Nr GKN.6642.1000.2016_0601_CL1
wydana przez
Starostwo Powiatowe w Białej Podlaskiej
dnia 24.03.2016 r.



Miejscowy plan zagospodarowania przestrzennego
gminy Leśna Podlaska w korytarzu lokalizacji ropociągu
Rysunek planu

Arkusze nr 17 z 18

Mapa ewidencji gruntów
Licencja Nr GKN.6642.1000.2016.0601_CL1
wydana przez
Starostwo Powiatowe w Białej Podlaskiej
dnia 24.03.2016 r.



Załącznik Nr 2 do Uchwały Nr XLI/197/2018

Rady Gminy Leśna Podlaska

z dnia 11 października 2018 r.

WYKAZ UWAG

do miejscowego planu zagospodarowania przestrzennego gminy Leśna Podlaska w korytarzu lokalizacji ropociągu

Lp.	Data wpływu uwagi	Nazwisko i imię, nazwa jednostki organizacyjnej i adres zgłaszającego uwagi	Treść uwagi	Oznaczenie nieruchomości której dotyczy uwaga	Ustalenia projektu planu dla nieruchomości której dotyczy uwaga	Rozstrzygnięcie Wójta Gminy Leśna Podlaska w sprawie rozpatrzenia uwagi		Rozstrzygnięcie Rady Gminy Leśna Podlaska w sprawie rozpatrzenia uwagi		Uwagi
						Uwaga uwzględniona	Uwaga nieuwzględniona	Uwaga uwzględniona	Uwaga nieuwzględniona	
1	15.11.2016		Na przedmiotowej działce, zgodnie z planem zalesienia sporządzonym przez Nadleśnictwo Biała Podlaska, w roku 2006 na całej jej powierzchni została posadzony las. Wniosek o omińnięcie ww działki przy projektowaniu ropociągu.	Obręcz Zaberbecze, działka nr 209/1	Tereny dalekosiężnego rurociągu przesyłowego ze strefą bezpieczeństwa (1Tr) oraz tereny lasów (1ZL i 2ZL)		+		+	Przebieg ropociągu planowany był z maksymalnym omińnięciem gruntów leśnych ujawnionych w ewidencji gruntów. Projekt planu został wykonany na mapach ewidencji gruntów pobranych w marcu 2016 r. ze Starostwa Powiatowego w Białej Podlaskiej, gdzie na przedmiotowej działce znajdują się nieużytki oraz grunty orne klas IVb, V i VI. W granicach obszaru objętego sporządzeniem miejscowego planu gminy Leśna Podlaska w korytarzu lokalizacji ropociągu nie możliwe jest uwzględnienie uwagi. W projekcie mpzp przesunięto maksymalnie w kierunku granicy obszaru objętego planem oś ropociągu i strefę bezpieczeństwa.

Załącznik Nr 3 do Uchwały Nr XLI/197/2018
Rady Gminy Leśna Podlaska
z dnia 11 października 2018 r.

Rozstrzygnięcie Rady Gminy Leśna Podlaska o sposobie realizacji zapisanych w miejscowym planie zagospodarowania przestrzennego gminy Leśna Podlaska w korytarzu lokalizacji ropociągu inwestycji z zakresu infrastruktury technicznej, które należą do zadań własnych Gminy Leśna Podlaska oraz zasadach ich finansowania

Na podstawie art. 17 pkt 5 i 20 ustawy z dnia 27 marca 2003 r. o planowaniu i zagospodarowaniu przestrzennym (tekst jednolity Dz.U. 2017 r., poz.1073 z póź. zm.) o sposobie realizacji zapisanych w planie inwestycji z zakresu infrastruktury technicznej, które należą do zadań własnych Gminy Leśna Podlaska oraz zasady ich finansowania, zgodnie z przepisami o finansach publicznych.

Na terenie objętym planem nie występują elementy z zakresu infrastruktury technicznej (budowa dróg gminnych i uzbrojenia), należące do zadań własnych gminy, których realizacja wynika z ustaleń planu i może obciążyć budżet gminy.

Uzasadnienie

Do Uchwały w sprawie uchwalenia miejscowego planu zagospodarowania przestrzennego gminy Leśna Podlaska w korytarzu lokalizacji ropociągu

na podstawie art. 15 ust. 1 ustawy z dnia 27 marca 2003 r. o planowaniu i zagospodarowaniu przestrzennym (Dz. U. z 2017 r. poz. 1073 z późn. zm.).

Zgodnie z podjętą Uchwałą Nr XI/43/2015 Rady Gminy Leśna Podlaska z dnia 30.10.2015 r. przystąpiono do sporządzania miejscowego planu zagospodarowania przestrzennego gminy Leśna Podlaska w korytarzu lokalizacji ropociągu.

Obszar objęty planem obejmuje pas terenu o szerokości około 50m przewidziany pod lokalizację ropociągu przesyłowego DN 800 wraz z jego strefą bezpieczeństwa. Teren ten, o przebiegu w przybliżeniu południkowym, rozciąga się na obszarze gminy Leśna Podlaska na długości ok. 7,72 km i rozpoczyna się na granicy gmin Leśna Podlaska i Biała Podlaska i kończy się w okolicach miejscowości Witulin Kolonia (Pasieka), na granicy z gminą Konstantynów. Obszar ten położony jest w obrębie następujących sołectw: Worgule, Zaberbecze, Jagodnica, Witulin i Witulin Kolonia.

Na obszarze objętym miejscowym planem gminy Leśna Podlaska w korytarzu lokalizacji ropociągu nie obowiązuje obecnie miejscowy plan.

W wyniku realizacji ww. uchwały został opracowany miejscowy plan zagospodarowania przestrzennego gminy Leśna Podlaska w korytarzu lokalizacji ropociągu.

Plan ustala:

- 1) przeznaczenie terenów oraz linie rozgraniczające tereny o różnych funkcjach lub różnych zasadach zagospodarowania,
- 2) zasady, wskaźniki i parametry zagospodarowania terenu;
- 3) zasady ochrony środowiska, przyrody i krajobrazu;
- 4) zasady kształtowania krajobrazu;
- 5) zasady ochrony dziedzictwa kulturowego i zabytków;
- 6) stawki procentowe, na podstawie których ustala się jednorazową opłatę od wzrostu wartości nieruchomości.

W planie nie ustala się:

- 1) wymagań wynikających z potrzeb kształtowania przestrzeni publicznych (nie wskazano na obszarze objętym planem przestrzeni publicznych);
- 2) zasady ochrony dóbr kultury współczesnej (na terenie objętym planem nie występują obiekty i obszary uznane za dobra kultury współczesnej);
- 3) granic i sposobu zagospodarowania terenów górniczych, a także obszarów szczególnego zagrożenia powodzią oraz obszarów osuwania się mas ziemnych (na terenie objętym planem nie występują wymienione obszary);
- 4) szczegółowych zasad i warunków scalania i podziału nieruchomości objętych planem miejscowym (realizacja ustaleń planu nie wymaga wydzielenia nowych działek).

Plan ustala następujące przeznaczenia terenów:

- R/Tr – tereny rolnicze, z dopuszczeniem realizacji dalekosiężnego rurociągu przesyłowego,
- Tr - tereny dalekosiężnego rurociągu przesyłowego ze strefą bezpieczeństwa,
- ZL – tereny lasów,
- WS – tereny wód powierzchniowych śródlądowych,
- KD – tereny dróg publicznych (klasy ulic: L – lokalnej, D – dojazdowej, x-ciąg pieszo-jezdny),
- KDW – tereny dróg wewnętrznych.

Zakres przewidywanych w miejscowym planie rozwiązań planistycznych nie narusza ustaleń Studium uwarunkowań i kierunków zagospodarowania przestrzennego gminy Leśna Podlaska przyjętego Uchwałą Nr XII/63/2012 Rady Gminy Leśna Podlaska z dnia 21.03.2012 r.

I. Sposób realizacji wymogów wynikających z art. 1 ust. 2–4 ustawy z dnia 27 marca 2003 r. o planowaniu i zagospodarowaniu przestrzennym:

Art. 1.2. W planowaniu i zagospodarowaniu przestrzennym uwzględnia się zwłaszcza:

1) wymagania ład przestrzennego, w tym urbanistyki i architektury;

Obszar objęty planem to w większości tereny niezainwestowane - użytkowane rolniczo. Trasa ropociągu przecina:

- drogi powiatowe:
 - o 1021L Worgule – Jagodnica,
 - o 1022L Cicibór - Leśna Podlaska - gr.woj.(Kornica),
 - o 1023L Ossówka - Leśna Podlaska,
- drogi gminne,
- drogi dojazdowe do pól,
- dolinę i nurt rzeki Klukówka.

Plan obejmuje tereny położone poza zwartą zabudową wsi Zaberbecze – ok. 500 m na W, Jagodnica – ponad 1 km na E. Korytarz przechodzi w bezpośrednim sąsiedztwie zwartej zabudowy wsi Witulin i Witulin Kolonia.

2) walory architektoniczne i krajobrazowe;

Miejscowy plan ustala zachowanie obecnego, w dominującym stopniu rolnego przeznaczenia. Plan wyklucza realizację dalekosiężnego ropociągu przesyłowego w formie przewodów nadziemnych.

3) wymagania ochrony środowiska, w tym gospodarowania wodami i ochrony gruntów rolnych i leśnych;

W projekcie miejscowego planu wprowadzono następujące ustalenia, których celem jest ochrona środowiska przyrodniczego:

Przy realizacji dalekosiężnego rurociągu przesyłowego w obszarze planu obowiązują następujące zasady:

a) w granicach korytarzy ekologicznych dolin rzecznych wskazanych na rysunku planu należy zachować szczególną dbałość o maksymalne ograniczenie negatywnego oddziaływania inwestycji na środowisko przyrodnicze, w tym wyklucza się:

- lokalizację zaplecza budowy,
- składowanie materiałów budowlanych,
- dokonywania trwałych zmian stosunków wodnych mogących przyczynić się do obniżenia zwierciadła wód gruntowych oraz zmian koryt rzecznych,
- tworzenia nasypów ziemnych usytuowanych poprzednie do przebiegu dolin rzecznych i suchych dolinek;

b) w odniesieniu do terenów zdrenowanych nakazuje się odtworzenie drenów po zakończeniu budowy rurociągu;

c) na całym obszarze objętym planem wymagane jest zastosowanie rozwiązań technologicznych w pełni zabezpieczających wody podziemne silnie zagrożone migracją zanieczyszczeń;

d) w stosunku terenów przekształconych nakazuje się ich rekultywację w kierunku rolnym.

Na całym obszarze objętym planem obowiązują następujące niżej określone nakazy:

a) zachowania istniejących cieków powierzchniowych zarówno naturalnych jak i sztucznych;

b) udrożnienia i utrzymania przepustowości rowów melioracyjnych;

c) oszczędnego korzystania z terenu i maksymalnej, możliwej ochrony wierzchniej warstwy gleby

w trakcie realizacji nowych i przebudowy istniejących obiektów;

d) stosowania ogrodzeń umożliwiających migrację drobnych zwierząt i wykluczenie stosowania ogrodzeń z prefabrykatów betonowych.

Realizacja ustaleń planu nie wymaga zmiany przeznaczenia gruntów rolnych. Zmiana przeznaczenia wymagana była dla 0,1213 ha gruntów leśnych.

4) wymagania ochrony dziedzictwa kulturowego i zabytków oraz dóbr kultury współczesnej;

Planu nie obejmuje obszarów i obiektów wpisanych do rejestru zabytków lub ewidencji zabytków oraz nie obejmuje dóbr kultury współczesnej.

W sąsiedztwie pasa miejscowego planu znajduje się szereg stanowiska archeologicznych wraz ze swoimi strefami ochronnymi. Stąd też w obszarach stanowisk archeologicznych i stref ochrony stanowisk archeologicznych plan wprowadza następujące ustalenia:

a) realizacja dużych zamierzeń inwestycyjnych liniowych (np. drogi, rurociągi) oraz kubaturowych (przekraczających 500 m kw. powierzchni zabudowy) w obszarze stanowiska może odbywać się jedynie po wcześniejszym wykonaniu wyprzedzających, wykopaliskowych badań archeologicznych;

b) w pasie przebiegu ropociągu, w trakcie prac przygotowawczych polegających na odhumusowaniu trasy, należy przeprowadzić badania archeologiczne w formie nadzoru - w przypadku natrafienia na zabytki archeologiczne- należy przeprowadzić ratownicze archeologiczne badania wykopaliskowe;

c) na wszystkie prace i badania archeologiczne należy uzyskać odrębne pozwolenie WKZ, przed rozpoczęciem planowanych prac.

5) wymagania ochrony zdrowia oraz bezpieczeństwa ludzi i mienia, a także potrzeby osób niepełnosprawnych;

Miejscowy plan, którego celem jest realizacja inwestycji celu publicznego obejmuje tereny o możliwie najkorzystniejszym położeniu dla ochrony zdrowia i bezpieczeństwa ludzi i mienia, czyli tereny niezainwestowane.

Problematyka potrzeb osób niepełnosprawnych nie dotyczy lokalizacji ropociągu.

6) walory ekonomiczne przestrzeni;

Projekt planu zachowuje możliwość dotychczasowego użytkowania terenu.

7) prawo własności;

Ustalenia planu nie naruszają prawa własności.

8) potrzeby obronności i bezpieczeństwa państwa;

Nie dotyczy

9) potrzeby interesu publicznego;

Celem planu jest realizacja inwestycji celu publicznego o znaczeniu ponadlokalnym. Ponadto, projekt planu zachowuje fragmenty dróg publicznych przecinających obszar planu oraz dopuszcza przebudowę, rozbudowę i budowę sieci infrastruktury w granicach planu.

10) potrzeby w zakresie rozwoju infrastruktury technicznej, w szczególności sieci szerokopasmowych

Plan nie generuje potrzeb w zakresie realizacji infrastruktury technicznej o znaczeniu lokalnym.

11) zapewnienie udziału społeczeństwa w pracach nad miejscowym planem zagospodarowania przestrzennego, w tym przy użyciu środków komunikacji elektronicznej;

Plan został poprzedzony ogłoszeniem i obwieszczeniem zgodnie z art. 17 pkt 1 ustawy z dnia 27 marca 2003 r. o planowaniu i zagospodarowaniu przestrzennym publikowanymi w lokalnej prasie i na Biuletynie Informacji Publicznej Urzędu Gminy Leśna Podlaska oraz zamieszczonymi na tablicy ogłoszeń w Urzędzie Gminy w dniach 14.12.2015-5.01.2016 r. Dopuszczono składanie wniosków do planu w formie pisemnej i elektronicznej oraz ustnie do protokołu.

W trakcie zbierania wniosków do projektu planu wpłynęły dwa wnioski od osób prywatnych:

1) wniosek obejmował dz. Nr 22/2 obrębu Jagodnica i dotyczył przeznaczenia zgodnie z Uchwałą Rady Gminy Leśna Podlaska Nr XII/63/2012 z dnia 21.03.2012 r. w sprawie zmiany SUiKZP gminy Leśna

Podlaska działka 22/2 zlokalizowana w obrębie wsi Jagodnica została przeznaczona pod budownictwo jednorodzinne z usługami. Wniosek zatem o naniesienie do mpzp działki nr 22/2 z przeznaczeniem pod budownictwo mieszkaniowe jednorodzinne z usługami;

2) wniosek obejmował obręb Klukowszczyzna dz. nr 250, 251, 225, 226, 147, 148 i dotyczył uwzględnienia w mpzp/studium możliwości prowadzenia działalności gospodarczej.

Wnioski nie zostały uwzględnione ponieważ:

1) Pas objęty opracowaniem mpzp w korytarzu ropociągu mieści się w 200 metrowym korytarzu dla ropociągu wyznaczonym w obowiązującym SUiKZP gminy Leśna Podlaska w obszarze wnioskowanej nieruchomości,

2) Uchwała o przystąpieniu do sporządzania mpzp w korytarzu ropociągu nie obejmuje wskazanych we wniosku nieruchomości, stąd też wniosek nie może być rozpatrywany w przedmiotowej procedurze planistycznej.

Projekt miejscowego planu został wyłożony do publicznego wglądu w dniach 26.10-16.11.2016r., a uwagi do mpzp można było składać do dnia 7.12.2016 r. Odnosne ogłoszenie zostało opublikowane w prasie lokalnej, a obwieszczenie umieszczono na BIP Urzędu Gminy i na tablicy ogłoszeń w Urzędzie Gminy. W dniu 7.11.2016 r. odbyła się dyskusja publiczna nad przyjętymi w miejscowym planie rozwiązaniami.

Złożono dwie uwagi do miejscowego planu:

1) Uwaga o głębsze położenie rurociągu niż 1 m pod powierzchnią ziemi (proponowane 1,5 – 2 m)

2) Uwaga o omińnięciu działki nr 209/1 obrębu Zaberbecze przy projektowaniu ropociągu. Na przedmiotowej działce, zgodnie z planem zalesienia sporządzonym przez Nadleśnictwo Biała Podlaska, w roku 2006 na całej jej powierzchni została posadzony las.

Uwaga 1) została uwzględniona w miejscowym planie, uwaga 2) nie została uwzględniona, ale w projekcie mpzp przesunięto maksymalnie w kierunku granicy obszaru objętego planem oś ropociągu i strefę bezpieczeństwa.

12) zachowanie jawności i przejrzystości procedur planistycznych;

Wójt Gminy Leśna Podlaska na każdym etapie procedury planistycznej dotyczącej planu miejscowego zapewnia jawność i przejrzystość ww. procedury. W szczególności dotyczy to etapów związanych z udziałem społeczeństwa.

13) potrzebę zapewnienia odpowiedniej ilości i jakości wody, do celów zaopatrzenia ludności;

Nie dotyczy

Art. 1. 3. Ustalając przeznaczenie terenu lub określając potencjalny sposób zagospodarowania i korzystania z terenu, organ waży interes publiczny i interesy prywatne, w tym zgłaszane w postaci wniosków i uwag, zmierzające do ochrony istniejącego stanu zagospodarowania terenu, jak i zmian w zakresie jego zagospodarowania, a także analizy ekonomiczne, środowiskowe i społeczne.

Wójt Gminy Leśna Podlaska rozważając ważny interes publiczny przedstawił Radzie Gminy Leśna Podlaska projekt uchwały o przystąpieniu do sporządzania przedmiotowego projektu planu, którego celem jest lokalizacji inwestycji celu publicznego o znaczeniu ponadlokalnym.

Projekt planu nie ogranicza obecnego korzystania z nieruchomości objętych jego granicami.

Dla inwestycji realizacji której służyć ma miejscowy plan Regionalny Dyrektor Ochrony Środowiska w Lublinie w porozumieniu z Regionalny Dyrektorem Ochrony Środowiska w Białymstoku wydał Decyzję o środowiskowych uwarunkowaniach dla projektu budowy rurociągu naftowego Brody-Płock z możliwością jego przedłużenia do Gdańska lub w kierunku zachodnim wydał 11 września 2013r.

Realizacja ustaleń planu nie wpłynie negatywnie na budżet gminy – nie wymaga nakładów na budowę infrastruktury, komunikacji czy obiektów użyteczności publicznej.

Art. 1. 4. W przypadku sytuowania nowej zabudowy, uwzględnienie wymagań ładu przestrzennego, efektywnego gospodarowania przestrzenią oraz walorów ekonomicznych przestrzeni ...

Nie dotyczy

II Zgodność projektu miejscowego planu z wynikami Analizy zmian w zagospodarowaniu przestrzennym gminy wraz datą uchwały rady gminy, o której mowa w art. 32 ust. 2 ustawy z dnia 27 marca 2003 r. o planowaniu i zagospodarowaniu przestrzennym;

Dla obszaru Gminy przeprowadzono analizy zmian w zagospodarowaniu przestrzennym, które wyniki zostały przyjęte Uchwałą Nr XXXII/147/2017 Rady Gminy Leśna Podlaska z dnia 28.09.2017 r. w sprawie przyjęcia „Oceny aktualności studium uwarunkowań i kierunków zagospodarowania przestrzennego oraz miejscowych planów zagospodarowania przestrzennego Gminy Leśna Podlaska”. Miejscowy plan gminy Leśna Podlaska w korytarzu lokalizacji ropociągu został ujęty w Ocenie.

III Wpływ na finanse publiczne, w tym budżet gminy.

Realizacja ustaleń planu nie wpłynie negatywnie na budżet gminy – nie wymaga nakładów na budowę infrastruktury, komunikacji czy obiektów użyteczności publicznej.

Przeznaczenie nieruchomości w granicach objętych projektem miejscowego planu nie ulega zmianie.

Inwestycja, która jest celem projektu miejscowego planu będzie po zrealizowaniu generować przychody do budżetu gminy.