

USŁUGI PROJEKTOWE I BUDOWLANE JANUSZ BYSTRZYŃSKI
BIAŁA PODLASKA UL. BITTNERA 15 TEL. 344-36-29

STAROSTWO POWIATOWE
w Białej Podlaskiej
Załącznik do decyzji
Nr AB.BP.8351/459/08
z dnia 11.08.2008r.

PROJEKT BUDOWLANY

PRZYŁĄCZY I INSTALACJI WOD-KAN DO BUDYNKU ŚWIETLICY WE WSI DROBLIN GM. LEŚNA PODLASKA

INWESTOR
Urząd Gminy Leśna Podlaska
ul. Bialska 30
21-542 Leśna Podlaska

Projektant:

Czerwiec 2009 .


mgr inż. Mirosława Kobylńska
upr. bud. Nr 278/Lb/99
do projektowania bez ograniczeń
w spec. inst. w zakresie sieci, instalacji i urządzeń
wod. kan., ciepłownic. wentylacyjnych i gazowych

O P I S T E C H N I C Z N Y

STAROSTWO POWIATOWE
w Białej Podlaskiej
ul. Brzeska 41, 21-500 Biała Podlaska
-23-

1. Podstawa opracowania

- zlecenie Inwestora
- PB –architektoniczno-konstrukcyjny
- aktualnie obowiązujące normy i wytyczne projektowania

2. Przedmiot i zakres opracowania

Przedmiotem opracowania jest instalacja wewnętrzna wod.kan.do budynku świetlicy zlokalizowanego na działce nr 261/3, położonej w miejscowości Drobin, Gm. Leśna Podlaska.

Opracowanie swoim zakresem obejmuje:

- Instalacje wewnętrzne wody zimnej - zasilanie istn. przyłączem wodociągowym
- Instalacje wewnętrzne kanalizacji ściekowej- odprowadzenie ścieków do proj. miejscowego osadnika ścieków.

3. Ogólna charakterystyka budynku

Istniejący budynek jest jednokondygnacyjny, niepodpiwniczony.

Budynek wyposażony będzie w instalację wod.-kan., instalację elektryczną. Zaopatrzenie w energię elektryczną w oparciu o istniejące na działce przyłącza i urządzenia. Zaopatrzenie w wodę z wodociągu gminnego, znajdującego się na działce. Odprowadzenie ścieków do szczelnego osadnika.

4. Opis przyłącza wodociągowego.

Przyłącze wodociągowe do budynku należy wykonać z rur wodociągowych na ciśnienie 1 Mpa PE Dz/Dw 40/32 mm , a 1,0 m przed budynkiem z rur wodociągowych stalowych ocynkowanych dn=25 mm . Rurociąg należy układać w gotowym wykopie na podsypce piaskowej gr. 15 cm. Zasypkę prowadzić warstwami 30 cm z jednoczesnym jej zagęszczeniem.

Rurociąg łączyć na złączki zaciskowe o gwincie zewnętrznym typu Plassim lub Polyrac.

Załamania rurociągu wykonać z kolan zaciskowych PE lub wciskowych ISO.

Włączenie do wodociągu ulicznego wykonać za pomocą uniwersalnej opaski do nawiercania np. HAWLE 150/1" nr kat. 3800 , na zasuwie 1" nr kat. 2681, obsadzić obudowę, wyprowadzić trzpień i zamontować skrzynkę uliczną do zasuw, którą należy obetonować w promieniu 30cm od jej brzegów. Skrzynkę oznakować tabliczką orientacyjną zgodnie z normą PN-86/B-09700. Skrzynka do zasuw wg PN-85/M-74081

Nad przewodami PE ułożyć taśmę sygnalizacyjną do lokalizowania przewodów wodociągowych dostosowując się do zaleceń producenta

Przejścia rurociągu przez przegrody konstrukcyjne i pod fundamentami należy prowadzić w tulejach ochronnych, przestrzeń pomiędzy rurą przewodową a rurą ochronną wypełnić szczeliwem plastycznym.

Przewód wodociągowy po ułożeniu, a przed zasypaniem poddać próbie szczelności, zdezynfekować i przepłukać zgodnie z normą PN-81/B-10725.

W budynku, w pomieszczeniu łatwo dostępnym, ciepłym i suchym umieścić wodomierz skrzydełkowy JS 1,5 mm model 21 qn=1,5 m³/h z zaworami odcinającymi dn=25mm przed i za wodomierzem. Zestaw wodomierzowy zamontować na wysokości 0,4-1,0 m nad posadzką, zgodnie z normą PN-91/M-54910.

Za zestawem wodomierzowym od strony instalacji wewnętrznej budynku zamontować zawór zwrotny antyskażeniowy typ EA dn=25mm np. firmy Danfoss lub Honeywell wg PN-70/M-75013.

5. Instalacja wody zimnej

Obiekt zasilony zostanie w wodę z wodociągu dn=160 mm PCV.

Woda doprowadzona będzie do wszystkich przyborów sanitarnych zainstalowanych w budynku.

Instalację wody zimnej –zaprojektowano z rur stalowych ocynkowanych wg PN-74/H-74200.

Przewody rozprowadzające prowadzić ze spadkiem do wodomierza w posadzkach i po ścianach.

Przewody poziome prowadzone po wierzchu ścian zaizolować -wykonać izolację jako zabezpieczenie przed roszaniem.

Nad umywalkami i zlewozmywakami zamontować przepływowe podgrzewacze wody.

Instalację wody zimnej należy przepłukać i poddać próbie szczelności – ciśnienie 0,9 MPa. , a następnie przeprowadzić dezynfekcję.

6.Instalacja kanalizacji ściekowej

Ścieki sanitarne z budynku odprowadzane będą do proj. miejscowych osadników ścieków przyłączami k.s. PVC średnicy 150mm

Poziomy i pionowy kanalizacyjne wykonać z rur PCV, kanalizacyjnych , kielichowych.

Piony kanalizacyjne w dolnej części zaopatrywać w rewizje na wysokości ok. 0,80 m od posadzki , a zakończyć rurami wywiewnymi wyprowadzonymi ponad dach

Poziomy kanalizacyjne prowadzić w posadzkach .

Piony kanalizacyjne prowadzić pod tynkiem lub obudować płytą gipsową.

Przyjąć należy średnice przewodu odpływowego Dn 150mm.

Średnice podejść do przyborów sanitarnych wynoszą odpowiednio:

- do umywalki Ø 50 mm
- do miski ustępowej Ø 110 mm
- do zlewozmywaka Ø 50 mm
- do pisuaru Ø 40 mm,

Piony umieszczone w bruzdach powinny mieć izolację powietrzną dookoła rury. Przyjęto ze względu na obciążenie średnice pionu Ø 75 mm.

Minimalne spadki przewodów odpływowych wynoszą: dla średnicy Ø 110 mm – 2%, dla Ø 160 mm – 2,0%.

6. Wytyczne realizacji.

1. Wszystkie prace wykonać zgodnie z warunkami BHP.
2. W przejściach przez ściany konstrukcyjne przewody wody zimnej prowadzić w tulejach ochronnych z wypełnieniem elastycznym.
3. Roboty objęte niniejszym opracowaniem wykonać zgodnie z Warunkami Technicznymi Wykonania i Odbioru Robót Budowlano-Montażowych, cz. II/88r. – Instalacje Sanitarne i Przemysłowe.
4. Odbiory instalacji wewnętrznych przeprowadzić zgodnie z normą : PN-81/B-10700/00 Instalacje wodociągowe i kanalizacji sanitarnej. Wymagania i badania przy odbiorze.

Opracował:
mgr inż. Janusz Bystrzyński

DECYZJA

Na podstawie art. 12 ust. 3 i 4, art. 13 ust. 1 pkt. 1 ust. 2 i 4, art. 14 ust. 1 pkt. 4, ust. 3 pkt. 1 ustawy z dnia 7 lipca 1994 r. - Prawo budowlane /Dz. U. Nr 89, poz. 414 z późn. zmianami/ oraz § 3 ust. 1 i § 4 ust. 2 rozporządzenia Ministra Gospodarki Przestrzennej i Budownictwa z dnia 30 grudnia 1995 r. w sprawie samodzielnych funkcji technicznych w budownictwie /Dz. U. Nr 8, poz. 38 z 1995 r. z późn. zmianami/, w związku z art. 104 § 1 i 2 KPA /tekst jednolity w Dz. U. Nr 9 z 1980 r., poz. 26 z późn. zmianami/ - po rozpatrzeniu wniosku Pani Mirosławy Ireny Kobylńskiej z dnia 15 kwietnia 1999 r. wobec złożenia egzaminu z wynikiem pozytywnym-

Nadaje

Pani Mirosławie Irenie KOBYLIŃSKIEJ
magistrowi inżynierowi inżynierii środowiska
ur. dnia 05 października 1960 r. w Olsztynie

UPRAWNIENIA BUDOWLANE

Nr ewid. 278/Lb/99

do projektowania bez ograniczeń
w specjalności instalacyjnej w zakresie sieci, instalacji i urządzeń:
wodociągowych i kanalizacyjnych, cieplnych, wentylacyjnych i
gazowych

Uzasadnienie

Przeprowadzone postępowanie administracyjne wykazało, że Pani Mirosława Irena Kobylńska:

1. Spełniła warunki w zakresie przygotowania zawodowego i wykazała praktykę niezbędną do uzyskania uprawnień budowlanych;
2. Złożyła egzamin z wynikiem pozytywnym.

Wobec powyższego, decyzją niniejszą postanowiono jak na wstępie.

Od decyzji niniejszej służy wniesienie odwołania do Głównego Inspektora Nadzoru Budowlanego w Warszawie, za pośrednictwem Wojewody Lubelskiego w terminie 14 dni od daty doręczenia decyzji

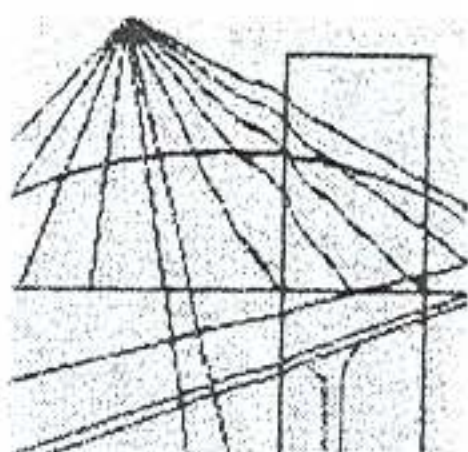
Otrzymują:

1. Pani Mirosława Irena Kobylńska
ul. Drzewieckiego 26
21-500 Biała Podlaska
2. Główny Inspektor Nadzoru Budowlanego
3. aa



Wzup. Wojewody Lubelskiego

migr. inż. arch. Ogólniński
Dyrektor
Wydziału Architektury Budownictwa i Urbanistyki



**LUBELSKA OKRĘGOWA IZBA INŻYNIERÓW BUDOWNICTWA
W LUBLINIE**

ul. M. C. Skłodowskiej 3, 20-029 Lublin
tel./fax (081) 534-78-12

Pieczęć Izby Okręgowej
**Lubelska Okręgowa Izba
Inżynierów Budownictwa**
20-029 Lublin, ul. M.C.Skłodowskiej 3
tel/fax 534-78-12

Lublin, dnia **2008-12-30**

ZAŚWIADCZENIE

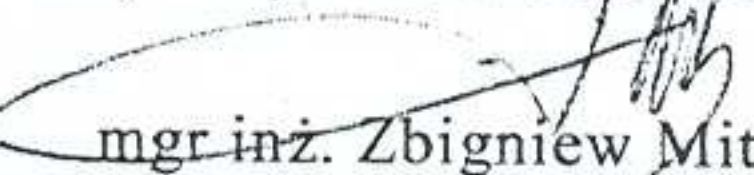
Pani **Kobylińska Mirosława** nr ewidencyjny **LUB/IS/2960/01**

adres zamieszkania **21-500 Biała Podlaska Drzewieckiego 26**

jest członkiem Lubelskiej Okręgowej Izby Inżynierów Budownictwa i posiada
wymagane ubezpieczenie od odpowiedzialności cywilnej.

Niniejsze zaświadczenie jest ważne od **2009-02-01** do **2010-01-31**

Kopię dołączono do akt osobowych.

Przewodniczący
Lubelskiej Okręgowej
Izby Inżynierów Budownictwa

mgr inż. Zbigniew Mitura

Leśna Podlaska 14.07.2009r.

GMINNY ZAKŁAD
USŁUG KOMUNALNYCH
21-542 Leśna Podlaska, ul. Bialska 30
NIP 537-24-84-988
Reg. 030879813

L.dz.7331 – 5/2009

Urząd Gminy
21-542 Leśna Podlaska
ul. Bialska 30

Podaje się warunki techniczne wykonania przyłącza wodociągowego do istniejącego budynku zlokalizowanego na działce świetlicy wiejskiej w Drobinie

- uzyskać zgodę Gminnego Zakładu Usług Komunalnych w Leśnej Podlaskiej ul. Bialska 30 na wykonanie przyłącza opracować projekt ;
 - budowlany przyłącza wodociągowego
 - projekt uzgodnić w ZUD w Białej Podlaskiej
 - uzyskać zgłoszenie na budowę przyłącza wodociągowego
 - przyłączyć zaprojektować od istniejącego przewodu sieci wod. PVC Ø 160 mm rurą PCV Ø 40mm a połączenie z siecią wykonać za pomocą typowej nawiertki do rur PCW 160/ 40 mm
 - przyłączyć wykonać z rur PE (Ø 40 mm oraz stal.ocynk. Ø 25 mm)
 - na załamaniach przewodu przyłącza oraz przy połączeniach rur PE z nawiertką i rurą stalową stosować typowe złączki zaciskowe do rur PE lub złączki wciskowe ISO
 - zabudowę zestawu wodomierzowego wykonać zgodnie z PN-91 /M-54910 - przejścia przez przegrody budowlane wykonywać z rur stalowych ocynkowanych.
 - roboty przy wykonywaniu przyłącza prowadzić zgodnie z Warunkami technicznymi wykonywania i odbioru robót budowlano-montażowych, cz.II. Instalacje sanitarne i przemysłowe
- na 7 dni przed rozpoczęciem robót uzgodnić z konserwatorem wodociągu termin wykonania przyłącza podając nazwisko, adres oraz numer i rodzaj uprawnień budowlanych wykonawcy (o terminie wykonania robót powiadomić pisemnie)**
- prace prowadzić pod nadzorem upoważnionego pracownika zakładu
 - po wykonaniu przyłącza oraz inwentaryzacji geodezyjnej powykonawczej zgłosić przyłączyć do odbioru, a następnie zawrzeć umowę na dostawę wody z wodociągu.

Niewykonanie powyższych warunków spowoduje odcięcie dostawy wody na koszt inwestora (odbiorcy) oraz naliczenie kar umownych.

Otrzymują:

1. Urząd Gminy Leśna Podlaska
2. Konserwator wodociągu "Leśna Podl."
3. a/a

KIEROWNIK ZAKŁADU

Andrzej Pęga
Andrzej Pęga

STAROSTWO POWIATOWE
w Białej Podlaskiej
ZESPÓŁ UZGADNIANIA
DOKUMENTACJI PROJEKTOWEJ
ul. Brzeska 41 tel. 083 343-52-31
21-500 Biała Podlaska

BIAŁA PODLASKA-m.

STAROSTWO POWIATOWE
w Białej Podlaskiej
ul. Brzeska 41, 21-500 Biała Podlaska

2009-07-21 -23-

OPINIA NR GKN/7442/336-1/2009
uzgodnienia dokum. projektowej

Przedmiot uzgodnienia : Droblin - przyłącze wodociągowe do świetlicy wiejskiej

Charakterystyka : Droblin - przyłącze wodociągowe do budynku świetlicy wiejskiej usytuowanej na dz.nr. 261/3

Dla : Urząd Gminy
w Leśnej Podlaskiej
21-542 LEŚNA PODLASKA

Na zlecenie 2293-1/2009 z dnia: 2009-07-14

Data wpływu zlecenia do Zespołu: 2009-07-15

Zespół Uzgadniania Dokumentacji Projektowej

opiniuje pozytywnie lokalizację obiektu położonego :

Droblin - dz.nr 261/3

gmina : LEŚNA PODLASKA

z uwzględnieniem uwag zawartych w załączniku nr 1

Inwestor: Urząd Gminy
w Leśnej Podlaskiej
Adres : 21-542 LEŚNA PODLASKA

Jednostka projektowa : Usługi Projektowe Instalacje Sanitarne
Miroslawa Kobylińska
21-500 BIAŁA PODLASKA
Drzewieckiego 26

Data posiedzenia : 2009-07-16

Uwagi i zlecenia

Roboty ziemne na skrzyżowaniach i zbliżeniach projektowanego obiektu z istniejącym uzbrojeniem terenu należy wykonywać ręcznie.

Jeżeli trasy przewodów (linii) nie uległy zmianom, projekt techniczny przeznaczony do wykonawstwa winien zawierać uzgodniony niniejszym protokołem egzemplarz tras (linii).

Zobowiązuje się Wykonawcę projektowanej sieci, aby zabezpieczył znajdujące się na trasie punkty osnowy geodezyjnej, zgodnie z ustawą z dnia 17.05.1989 r.-Prawo geodezyjne i kartograficzne (tekst jednolity Dz.U.Nr 240 z roku 2005, poz. 2027)

Niniejszy protokół stanowi integralną część załącznika mapowego.

Na 7 dni przed rozpoczęciem robót wykonawca zobowiązany jest do pisemnego powiadomienia o terminie rozpoczęcia i sposobie wykonywania robót wszystkich użytkowników urządzeń podziemnych w ulicy.

Ustalona lokalizacja przewodu.....j.w.....

Z up. Starosty
Bożena Serafińska
Z-ca Przewodniczącego Zespołu
Uzgadniania Dokumentacji Projektowej

Z up. Starosty
Bożena Serafińska
Z-ca Przewodniczącego Zespołu
Uzgadniania Dokumentacji

Mapa do celów projektowych

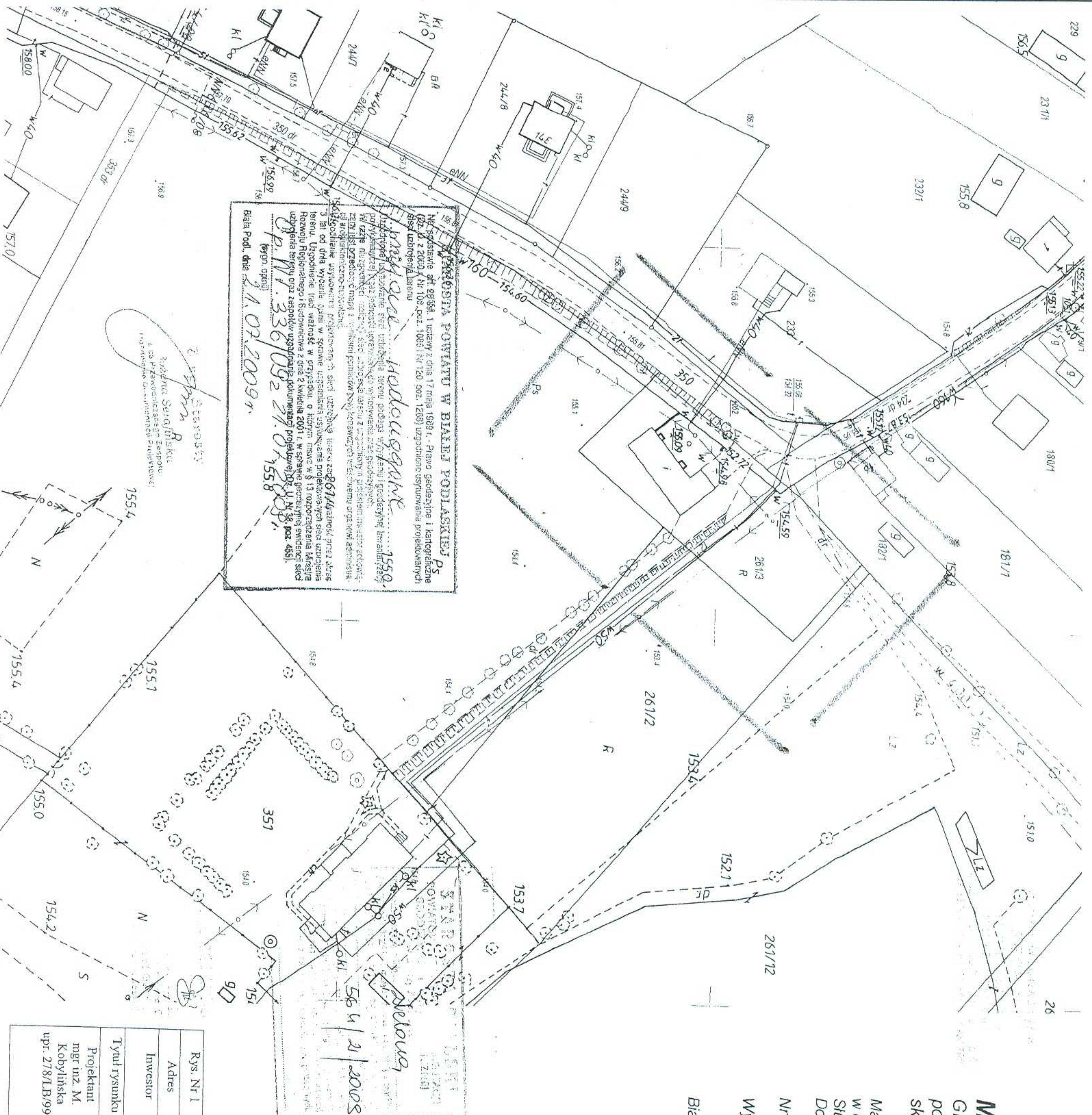
Gm. Leśna Podlaska, Obręb: Drobin
powiat: bialski, woj. lubelskie
skala 1:1000, sekcja 564.201

Mapa aktualna na dzień 26.01.2009 r.
w obszarze oznaczonym kolorem zielonym
Służy do celów projektowych
Dotyczy działki nr 261/3

Nr rob. 12/2009 KERG 564/2/2009

Wykonał:

GEODETA
Kazimierz Spryscha
Biała Podlaska 28.01.2009 r.



Rys. Nr 1	Budowa przyłącza wodociągowego	
Adres	Drobin, gm. Leśna Podlaska, działka nr ew. 261/3	
Inwestor	Urząd Gminy Leśna Podlaska 21-542 Leśna Podlaska, ul. Bialska 30	
Tytuł rysunku	Projekt zagospodarowania działki	1:1000
Projektant mgr inż. M. Kobylińska upr. 278/LB/99	Czerwiec 2009r.	

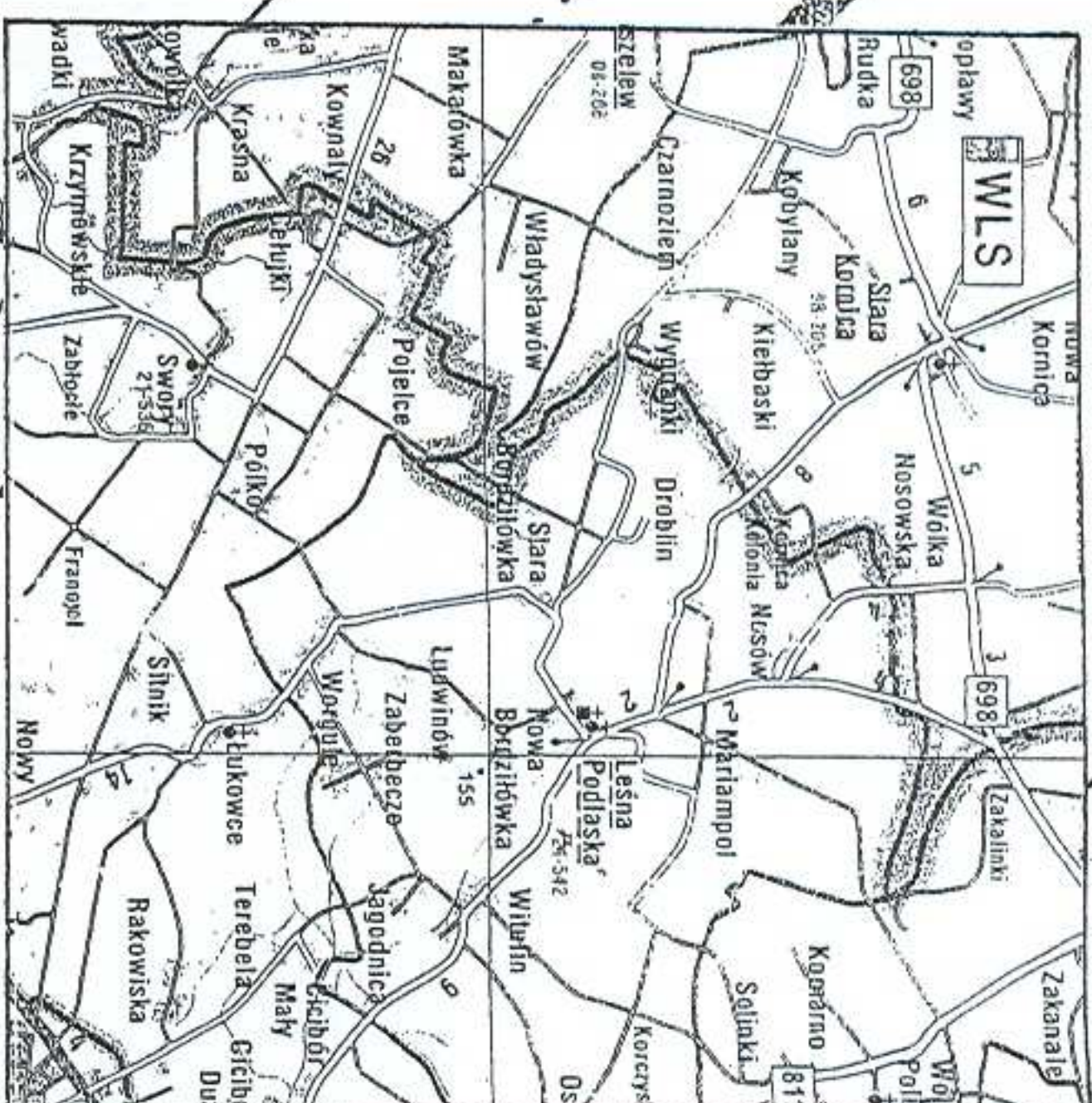
PROJEKT ZAGOSPODAROWANIA DZIAŁKI 1:500

INWESTOR:

URZĄD GMINY LEŚNA PODLASKA

LOKALIZACJA: **DROBLIN, GM. LEŚNA PODLASKA**

DZIAŁKA NR EWIDENCYJNY: 261/3



Mapa do celów projektowych

Obszar: Droblin gm. Leśna Podlaska
powiat: bialski woj. lubelskie
Sektora: 564.201.
Skala 1:500

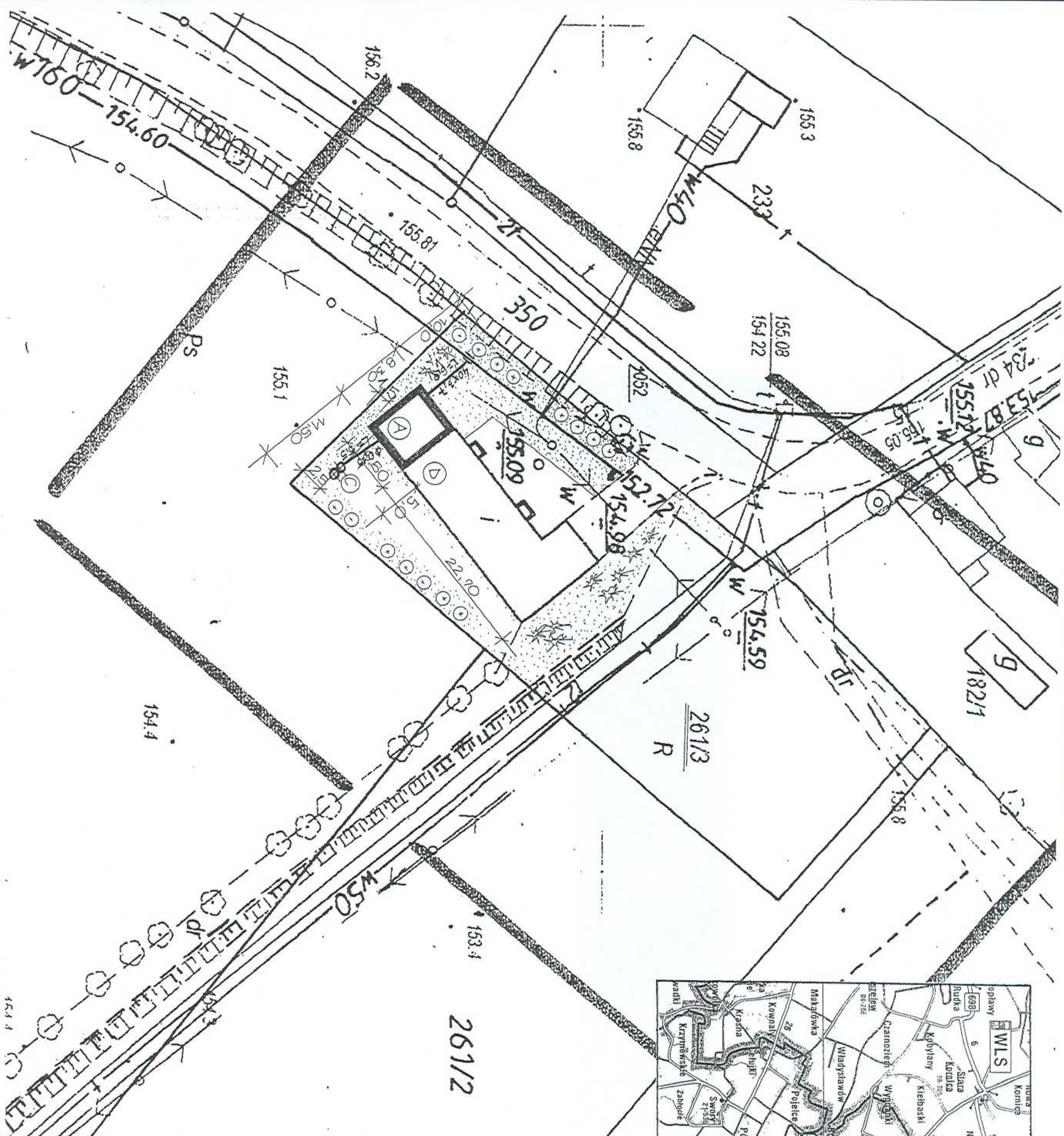
Nr rob. 12/2009 KERG 564/2/2009

Mapa aktualna na dzień 28.01.2009r.
w obszarze oznaczonym linią przerywaną
Służy do celów projektowych.
Dotyczy działki nr 261/3

Niniejszą mapę wykonano w wyniku
przeskalowania mapy w skali 1:1000

Wykonat:

Biała Podlaska 28.01.2009r.



LEGENDA

OBIEKTY PROJEKTOWANE

- A – Rozbudowa świetlicy wiejskiej, murywany, pokryty blachą,
 - B – Ostona śmietnikowa,
 - C – Osadnik ścieków,
 - D – Przyłącze wodociągowe
- OBIEKTY ISTNIEJĄCE**
- D – Świetlica wiejska, murywany, pokryty blachą

Rys. Nr 1	Rozbudowa budynku świetlicy wiejskiej	
Adres	Droblin, gm. Leśna Podlaska, działki nr ew.261/3	
Investor	Urząd Gminy Leśna Podlaska	
Tytuł rysunku	Projekt zagospodarowania działki	
Projektant	mgr inż. Mirosława Kobylńska	Czerwiec 2009r.

