

Uchwała Nr XXXII/273/2017

Rady Miejskiej w Krobi

z dnia 9 maja 2017 r.

w sprawie miejscowego planu zagospodarowania przestrzennego dla linii elektroenergetycznej 110 kV przebiegającej przez obręby ewidencyjne: Kuczyna, Grabianowo, Chwałkowo i Potarzyca

Na podstawie art. 18 ust. 2 pkt 5 Ustawy z dnia 8 marca 1990 r. o samorządzie gminnym (t.j. Dz. U. z 2016 r. poz. 446 ze zm.) oraz art. 20 ust. 1 Ustawy z dnia 27 marca 2003 r. o planowaniu i zagospodarowaniu przestrzennym (t.j. z 2016 r. poz. 778 ze zm.) uchwala się, co następuje:

§ 1.1. Uchwala się Miejscowy plan zagospodarowania przestrzennego dla linii elektroenergetycznej 110 kV przebiegającej przez obręby ewidencyjne: Kuczyna, Grabianowo, Chwałkowo i Potarzyca, po stwierdzeniu, że nie narusza on ustaleń Studium uwarunkowań i kierunków zagospodarowania przestrzennego gminy Krobia, zwany dalej planem.

2. Obszar objęty planem stanowi teren stacji elektroenergetycznej zlokalizowanej na działce o numerze ewidencyjnym 156/1 położonej w obrębie ewidencyjnym Kuczyna oraz obszar stanowiący pas o szerokości 20 m biegnący od stacji elektroenergetycznej w kierunku wschodnim przez części działek położonych w obrębach ewidencyjnych: Kuczyna, Grabianowo, Chwałkowo i Potarzyca, a szczegółowy przebieg granic określa załącznik nr 1 do uchwały o którym mowa w ust. 3.

3. Integralnym załącznikiem nr 1 do uchwały jest rysunek planu zatytułowany: „Miejscowy plan zagospodarowania przestrzennego dla linii elektroenergetycznej 110 kV przebiegającej przez obręby ewidencyjne: Kuczyna, Grabianowo, Chwałkowo i Potarzyca”, sporządzony na mapie w skali 1:1000.

4. Załącznikiem nr 2 do uchwały są rozstrzygnięcia w sprawie rozpatrzenia uwag wniesionych do wyłożonego do publicznego wglądu projektu planu.

5. Załącznikiem nr 3 do uchwały są rozstrzygnięcia o sposobie realizacji inwestycji z zakresu infrastruktury technicznej należących do zadań własnych gminy, oraz o zasadach ich finansowania zgodnie z przepisami o finansach publicznych.

§ 2. Ilekroć w uchwale jest mowa o:

- 1) nieprzekraczalnej linii zabudowy – należy przez to rozumieć linię określającą najmniejszą odległość zewnętrznej ściany budynku od linii rozgraniczającej terenu;
- 2) intensywności zabudowy – należy przez to rozumieć wskaźnik powierzchni całkowitej zabudowy, tj. sumę powierzchni całkowitej wszystkich kondygnacji, wszystkich budynków zlokalizowanych na działce budowlanej, w odniesieniu do powierzchni działki budowlanej;
- 3) powierzchni zabudowy – należy przez to rozumieć powierzchnię wyznaczoną przez rzut pionowy zewnętrznych krawędzi budynku na powierzchni terenu;
- 4) strefie ochronnej (odległości podstawowej) istniejącego gazociągu wysokiego ciśnienia – należy przez to rozumieć odległość istniejącego gazociągu wysokiego ciśnienia od obiektów terenowych, którą wyznacza się wg odrębnych przepisów.

§ 3. W planie nie ustala się:

- 1) wymagań wynikających z potrzeb kształtowania przestrzeni publicznych;
- 2) granic i sposobów zagospodarowania terenów górniczych, a także obszarów szczególnego zagrożenia powodzią, obszarów osuwania się mas ziemnych, krajobrazów priorytetowych określonych w audycie krajobrazowym oraz w planach zagospodarowania przestrzennego województwa;
- 3) sposobu i terminu tymczasowego zagospodarowania, urządzania i użytkowania terenów.

§ 4. Obowiązującymi ustaleniami planu są następujące oznaczenia na rysunku planu:

- 1) przeznaczenie terenów oznaczone symbolami literowymi i cyfrowymi;
- 2) granice obszaru objętego planem;
- 3) linie rozgraniczające tereny o różnym przeznaczeniu lub różnych zasadach zagospodarowania;
- 4) nieprzekraczalne linie zabudowy;
- 5) strefa ochronna (odległości podstawowej) istniejącego gazociągu wysokiego ciśnienia;
- 6) złożę węgla brunatnego;
- 7) strefa konserwatorskiej ochrony archeologicznej W.

§ 5.1 Na terenie oznaczonym na rysunku planu symbolem 1E ustala się:

- 1) przeznaczenie – teren infrastruktury technicznej – elektroenergetyka;
- 2) lokalizację budowli, budynków stacji transformatorowo-rozdzielczej, zgodnie z nieprzekraczalną linią zabudowy;
- 3) minimalną intensywność zabudowy 0,05;
- 4) maksymalną intensywność zabudowy 0,7;

- 5) powierzchnię terenu biologicznie czynną nie mniejszą niż 20% powierzchni działki budowlanej;
- 6) powierzchnię zabudowy nie większą niż 70% powierzchni działki budowlanej;
- 7) wysokość budynków nie większą niż 6,0 m oraz dowolną formę dachów;
- 8) lokalizację jednotorowej lub dwutorowej linii elektroenergetycznej wysokiego napięcia;
- 9) lokalizację słupów linii elektroenergetycznej wysokiego napięcia o wysokości nie większej niż 40 m.

2. Na terenie oznaczonym na rysunku planu symbolem 1E dopuszcza się:

- 1) lokalizację sieci i urządzeń infrastruktury technicznej;
- 2) lokalizację obiektów małej architektury;
- 3) obsługę komunikacyjną z drogi 1KD-GP za pomocą istniejącego zjazdu;
- 4) przebudowę zjazdu na warunkach uzgodnionych z zarządcą drogi 1KD-GP, w oparciu o przepisy odrębne.

3. Na terenach oznaczonych na rysunku planu symbolem 2E, 17E ustala się:

- 1) przeznaczenie – teren infrastruktury technicznej – elektroenergetyka;
- 2) lokalizację jednotorowej lub dwutorowej linii elektroenergetycznej wysokiego napięcia;
- 3) lokalizację słupów linii elektroenergetycznej wysokiego napięcia o wysokości nie większej niż 40 m z uwzględnieniem strefy ochronnej (odległości podstawowej) gazociągu wysokiego ciśnienia;
- 4) lokalizację budowli elektroenergetycznych;
- 5) zakaz nasadzeń drzew;
- 6) zakaz lokalizacji budynków, budowli rolniczych i urządzeń budowlanych z nimi związanych.

4. Na terenach oznaczonych na rysunku planu symbolem 2E, 17E dopuszcza się:

- 1) lokalizację urządzeń melioracyjnych;
- 2) lokalizację sieci i urządzeń infrastruktury technicznej.

5. Na terenach oznaczonych na rysunku planu symbolem 3E, 4E, 5E, 6E, 7E, 8E, 9E, 10E, 11E, 12E, 13E, 14E, 15E, 16E, 18E ustala się:

- 1) przeznaczenie – teren infrastruktury technicznej – elektroenergetyka;
- 2) lokalizację jednotorowej lub dwutorowej linii elektroenergetycznej wysokiego napięcia;
- 3) lokalizację słupów linii elektroenergetycznej wysokiego napięcia o wysokości nie większej niż 40 m;
- 4) lokalizację budowli elektroenergetycznych;
- 5) zakaz nasadzeń drzew;

- 6) zakaz lokalizacji budynków, budowli rolniczych i urządzeń budowlanych z nimi związanych.

6. Na terenach oznaczonych na rysunku planu symbolem 3E, 4E, 5E, 6E, 7E, 8E, 9E, 10E, 11E, 12E, 13E, 14E, 15E, 16E, 18E dopuszcza się:

- 1) lokalizację urządzeń melioracyjnych;
- 2) lokalizację sieci i urządzeń infrastruktury technicznej.

§ 6.1. Na terenie oznaczonym na rysunku planu symbolem 1KD-GP ustala się przeznaczenie – teren drogi publicznej – klasy GP – głównej ruchu przyspieszonego.

2. Na terenie oznaczonym na rysunku planu symbolem 1KD-GP dopuszcza się:

- 1) lokalizację jednotorowej lub dwutorowej linii elektroenergetycznej wysokiego napięcia na zasadach określonych w §5 ust. 3;
- 2) lokalizację budowli i urządzeń budowlanych związanych z funkcjonowaniem terenu oznaczonego symbolem 1KD-GP;
- 3) lokalizację urządzeń melioracyjnych;
- 4) lokalizację sieci infrastruktury technicznej;
- 5) lokalizację ścieżek rowerowych;
- 6) lokalizację obiektów małej architektury.

§ 7.1. Na terenach oznaczonych na rysunku planu symbolem 1KD-Z, 2KD-Z, 3KD-Z ustala się przeznaczenie – teren drogi publicznej – klasy Z – zbiorczej.

2. Na terenach oznaczonych na rysunku planu symbolem 1KD-Z, 2KD-Z, 3KD-Z dopuszcza się:

- 1) lokalizację jednotorowej lub dwutorowej linii elektroenergetycznej wysokiego napięcia na zasadach określonych w §5 ust. 3;
- 2) lokalizację budowli i urządzeń budowlanych związanych z funkcjonowaniem terenów oznaczonych symbolem 1KD-Z, 2KD-Z, 3KD-Z;
- 3) lokalizację urządzeń melioracyjnych;
- 4) lokalizację sieci infrastruktury technicznej;
- 5) lokalizację ścieżek rowerowych;
- 6) lokalizację obiektów małej architektury.

§ 8.1. Na terenie oznaczonym na rysunku planu symbolem 1KD-D ustala się przeznaczenie – teren drogi publicznej – klasy D – dojazdowej.

2. Na terenie oznaczonym na rysunku planu symbolem 1KD-D dopuszcza się:

- 1) lokalizację jednotorowej lub dwutorowej linii elektroenergetycznej wysokiego napięcia na zasadach określonych w §5 ust. 3;
- 2) lokalizację budowli i urządzeń budowlanych związanych z funkcjonowaniem terenu oznaczonego symbolem 1KD-D;
- 3) lokalizację urządzeń melioracyjnych;
- 4) lokalizację sieci infrastruktury technicznej;
- 5) lokalizację ścieżek rowerowych;
- 6) lokalizację obiektów małej architektury.

§ 9.1. Na terenach oznaczonych na rysunku planu symbolem 1KDW, 3KDW, 4KDW, 5KDW, 6KDW ustala się przeznaczenie – teren drogi wewnętrznej.

2. Na terenach oznaczonych na rysunku planu symbolem 1KDW, 3KDW, 4KDW, 5KDW, 6KDW dopuszcza się:

- 1) lokalizację jednotorowej lub dwutorowej linii elektroenergetycznej wysokiego napięcia na zasadach określonych w §5 ust. 3;
- 2) lokalizację budowli i urządzeń budowlanych związanych z funkcjonowaniem terenów oznaczonych symbolem 1KDW, 3KDW, 4KDW, 5KDW, 6KDW;
- 3) lokalizację urządzeń melioracyjnych;
- 4) lokalizację sieci infrastruktury technicznej;
- 5) lokalizację ścieżek rowerowych;
- 6) lokalizację obiektów małej architektury.

3. Na terenie oznaczonym na rysunku planu symbolem 2KDW ustala się przeznaczenie – teren drogi wewnętrznej.

4. Na terenie oznaczonym na rysunku planu symbolem 2KDW dopuszcza się:

- 1) lokalizację jednotorowej lub dwutorowej linii elektroenergetycznej wysokiego napięcia na zasadach określonych w §5 ust. 3;
- 2) przebudowę i remont torowiska;
- 3) lokalizację budowli i urządzeń budowlanych związanych z funkcjonowaniem terenu oznaczonego symbolem 2KDW;
- 4) lokalizację urządzeń melioracyjnych;
- 5) lokalizację sieci infrastruktury technicznej;
- 6) lokalizację ścieżek rowerowych;
- 7) lokalizację obiektów małej architektury.

§ 10. 1. Na terenie oznaczonym na rysunku planu symbolem 1KK ustala się:

- 1) przeznaczenie – teren komunikacji kolejowej;
- 2) zakaz lokalizacji budynków.

2. Na terenie oznaczonym na rysunku planu symbolem 1KK dopuszcza się:

- 1) lokalizację jednotorowej lub dwutorowej linii elektroenergetycznej wysokiego napięcia na zasadach określonych w §5 ust. 3;
- 2) lokalizację budowli i urządzeń budowlanych związanych z funkcjonowaniem terenu oznaczonego symbolem 1KK;
- 3) lokalizację urządzeń melioracyjnych;
- 4) lokalizację sieci infrastruktury technicznej.

§ 11. 1. Na terenach oznaczonym na rysunku planu symbolem 1WS, 2WS, 3WS, 4WS, 5WS, 6WS, 7WS ustala się:

- 1) przeznaczenie – tereny wód powierzchniowych śródlądowych;
- 2) lokalizację cieków naturalnych, kanałów, rowów wraz z urządzeniami wodnymi.

2. Na terenach oznaczonym na rysunku planu symbolem 1WS, 2WS, 3WS, 4WS, 5WS, 6WS, 7WS dopuszcza się:

- 1) lokalizację jednotorowej lub dwutorowej linii elektroenergetycznej wysokiego napięcia na zasadach określonych w §5 ust. 3;
- 2) lokalizację urządzeń budowlanych;
- 3) lokalizację przejść i przejazdów;
- 4) przebudowę urządzeń wodnych;
- 5) lokalizację sieci infrastruktury technicznej.

§ 12. W zakresie lokalizacji miejsc do parkowania:

- 1) ustala się dla terenu oznaczonego symbolem 1E lokalizację miejsc postojowych w liczbie nie mniejszej niż: dwa miejsca postojowe;
- 2) ustala się lokalizację stanowisk postojowych przeznaczonych na parkowanie pojazdów zaopatrzonych w kartę parkingową, zgodnie z przepisami odrębnymi;
- 3) ustala się lokalizację miejsc postojowych poza powierzchnią biologicznie czynną.

§ 13. W zakresie infrastruktury technicznej uzbrojenia terenu:

- 1) dopuszcza się roboty budowlane związane z realizacją sieci infrastruktury technicznej;
- 2) ustala się powiązanie sieci infrastruktury technicznej z układem zewnętrznym oraz zapewnienie dostępu do sieci;
- 3) ustala się zaopatrzenie w wodę z sieci wodociągowej lub własnych ujęć wodnych na potrzeby zwykłego korzystania z wody zgodnie z przepisami odrębnymi;

- 4) ustala się odprowadzenie ścieków komunalnych lub przemysłowych do kanalizacji sanitarnej;
- 5) dopuszcza się do czasu realizacji sieci kanalizacyjnej odprowadzanie ścieków komunalnych lub przemysłowych do indywidualnych zbiorników bezodpływowych;
- 6) zagospodarowanie wód opadowych lub roztopowych zgodnie z przepisami odrębnymi;
- 7) ustala się stosowanie paliw charakteryzujących się dopuszczalnymi wskaźnikami emisji substancji do powietrza oraz urządzeń do ich spalania charakteryzujących się wysokim stopniem sprawności;
- 8) ustala się sposób zagospodarowania odpadów zgodnie z Regulaminem utrzymania czystości i porządku na terenie gminy Krobia oraz przepisami odrębnymi.

§ 14. Ustala się strefę konserwatorskiej ochrony archeologicznej W – zgodnie z rysunkiem planu, w której przedmiotem ochrony są znajdujące się w niej ruchome i nieruchome zabytki archeologiczne, stanowiące świadectwo życia i działalności człowieka.

§ 15. Ustala się obowiązek zgłoszenia lokalizacji wszystkich stałych i tymczasowych obiektów budowlanych o wysokości nad poziomem terenu wynoszącej 50 metrów i więcej, właściwemu organowi nadzoru nad lotnictwem wojskowym.

§ 16. Ustala się stawkę służącą naliczeniu jednorazowych opłat, o jakich mowa w art. 36 ust. 4 ustawy, w wysokości 30%.

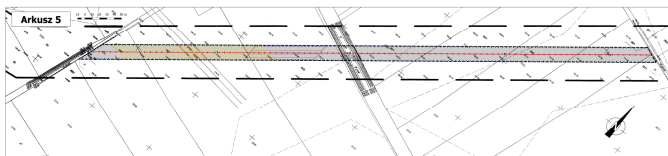
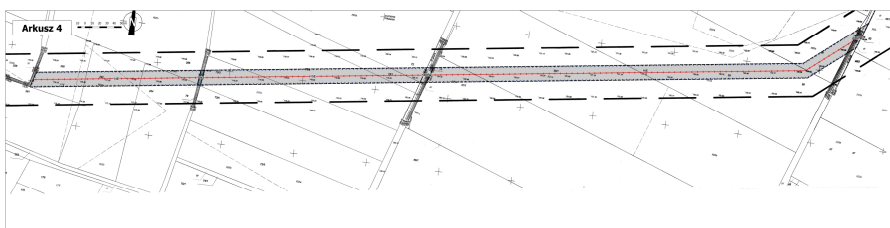
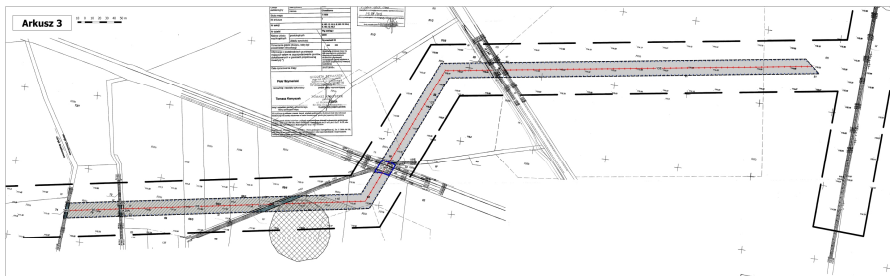
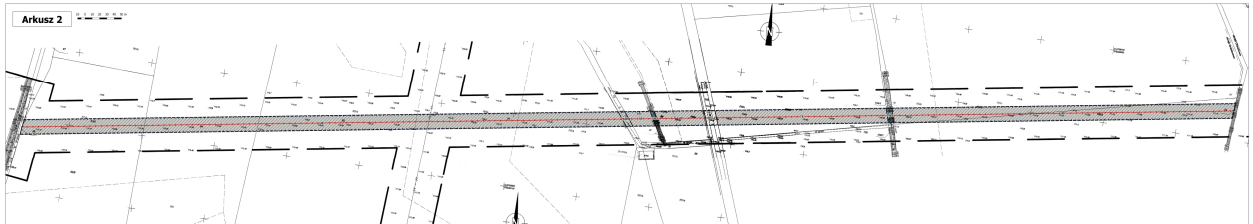
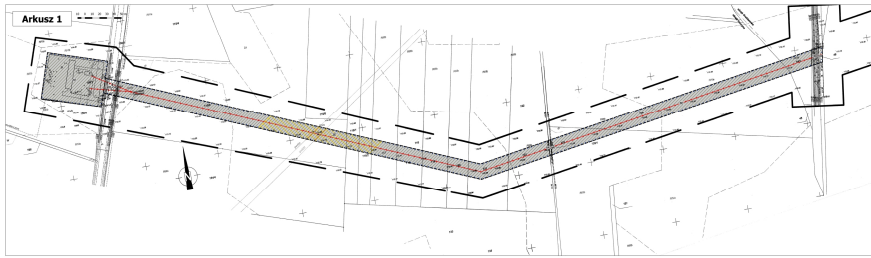
§ 17. Wykonanie uchwały powierza się Burmistrzowi Krobi.

§ 18. Uchwała wchodzi w życie po upływie 14 dni od daty jej ogłoszenia w Dzienniku Urzędowym Województwa Wielkopolskiego.



**MIEJSCOWY PLAN ZAGOSPODAROWANIA PRZESTRZENNEGO
DLA LINII ELEKTROENERGETYCZNEJ 110 KV PRZEBIEGAJĄCEJ PRZEZ
OBREBY EWIDENCYJNE: KUCZYNA, GRABIANOWO, CHWAŁKOWO I POTARZYCA**
SKALA 1: 1000

Załącznik nr 4
do uchwały Nr XXIII/273/2017
Rady Miejskiej w Krosnie
z dnia 9 maja 2017 r.



- Oznaczenia**
- Granice obszaru objętego planem
 - Granice obszarów wyłączenia z zabudowy
 - Granice terenów samorządnych
 - Linie rozgraniczające tereny o różnym oznaczeniu lub rozróżnieniu funkcji zagospodarowania
 - Mapy i plany istniejącej infrastruktury
 - TI - Tereny infrastruktury technicznej - elektroenergetyka
 - KD-OP - Tereny dróg publicznych - klasy OP - główna ruch przystępnego
 - KD-Z - Tereny dróg publicznych - klasy Z - zbiorcza
 - KD-D - Tereny dróg publicznych - klasy D - dojazdowa
 - KD-W - Tereny dróg wewnętrznych
 - KX - Tereny dróg kolejowych
 - WS - Tereny wód powierzchniowych bródgłębokich
 - Złóża węgla brunatnego
 - Strefa konserwatorska ochrony archeologicznej W
 - Strefa ochronna (odległości podziemnej) gazociąg wysokiego ciśnienia
 - Gazociąg wysokiego ciśnienia
 - Pas łączności i sterowniczej
 - Stanowiska archeologiczne
 - Linia energetyczna wysokiego napięcia (projektowana)



WYWIŁ ZE STUDIUM UWARUNKOWAŃ I KRYTERIÓW ZAGOSPODAROWANIA PRZESTRZENNEGO GMINY KROSNO
SKALA 1: 10000



Rozstrzygnięcie
o sposobie rozpatrzenia uwag wniesionych do wyłożonego do publicznego wglądu
projektu Miejscowego planu zagospodarowania przestrzennego dla linii
elektroenergetycznej 110 kV przebiegającej przez obręby ewidencyjne: Kuczyna,
Grabianowo, Chwałkowo i Potarzyca

Na podstawie art. 20 ust. 1 Ustawy z dnia 27 marca 2003 r. o planowaniu i zagospodarowaniu przestrzennym (t.j. Dz.U. z 2016 r. poz. 778 ze zm.) Rada Miejska w Krobi rozstrzyga co następuje:

§1. Uwaga nieuwzględniona po wyłożeniu projektu Miejscowego planu zagospodarowania przestrzennego dla linii elektroenergetycznej 110 kV przebiegającej przez obręby ewidencyjne: Kuczyna, Grabianowo, Chwałkowo i Potarzyca do publicznego wglądu wraz z prognozą oddziaływania na środowisko, w dniach od 25 stycznia 2017 r. do 23 lutego 2017 r. w terminie, w którym osoby fizyczne i prawne oraz jednostki organizacyjne nieposiadające osobowości prawnej mogły wносить uwagi dotyczące projektu planu, tj. do 15 marca 2017 r.

Lp.	Osoba składająca uwagę oraz treść uwagi	Oznaczenie nieruchomości, której dotyczy uwaga	Ustalenia projektu planu dla nieruchomości, której dotyczy uwaga	Rozstrzygnięcie Burmistrza Krobi	Rozstrzygnięcie Rady Miejskiej w Krobi (uzasadnienie)
1.	2.	3.	4.	5.	6.
1.	Osoba fizyczna W związku z planem budowy linii energetycznej, nie wyrażam zgody na postawienie słupów na działce: Kuczyna 117 oraz Grabianowo 53/8	Działka oznaczona w ewidencji gruntów i budynków nr 117 obręb Kuczyna oraz nr 53/8 obręb Grabianowo	Działka oznaczona w ewidencji gruntów i budynków numer 117 obręb Kuczyna – oznaczona na rysunku planu symbolem – 2E – teren infrastruktury technicznej – elektroenergetyka, na której ustala się: 1) przeznaczenie – teren infrastruktury technicznej – elektroenergetyka; 2) lokalizację jednororowej lub dwutorowej linii elektroenergetycznej wysokiego napięcia; 3) lokalizację słupów linii elektroenergetycznej wysokiego napięcia o wysokości nie większej niż 40 m z uwzględnieniem strefy ochronnej (odległości podstawowej) gazociągu wysokiego ciśnienia; 4) lokalizację budowli elektroenergetycznych; 5) zakaz nasadzeń drzew; 6) zakaz lokalizacji budynków, budowli rolniczych i urzędzeń	Uwaga nieuwzględniona	Uwaga nieuwzględniona Na obecnym etapie nie należy jednoznacznie przesądzać o miejscach posadowienia słupów linii elektroenergetycznej. Wprowadzenie na obecnym etapie zakazu lokalizacji słupów linii elektroenergetycznej ma konkretnych nieruchomościach może w przyszłości uniemożliwić realizację całej inwestycji, co sprzeczne jest z interesem społeczności gminy Krobia.

			<p>budowlanych z nimi związanych.</p> <p>Na terenie oznaczonym na rysunku planu symbolem – 4E – teren infrastruktury technicznej – elektroenergetyka, dopuszcza się:</p> <ol style="list-style-type: none"> 1) lokalizację urządzeń melioracyjnych; 2) lokalizację sieci i urządzeń infrastruktury technicznej. <p>Działka oznaczona w ewidencji gruntów i budynków numer 53/8 obręb Grabianowo – jednostka oznaczona na rysunku planu symbolem – 4E - teren infrastruktury technicznej – elektroenergetyka, na której ustala się:</p> <ol style="list-style-type: none"> 1) przeznaczenie – teren infrastruktury technicznej – elektroenergetyka; 2) lokalizację jednororowej lub dwutorowej linii elektroenergetycznej wysokiego napięcia; 3) lokalizację słupów linii elektroenergetycznej wysokiego napięcia o wysokości nie większej niż 40 m; 4) lokalizację budowli elektroenergetycznych; 5) zakaz nasadzeń drzew; 6) zakaz lokalizacji budynków, budowli rolniczych i urządzeń budowlanych z nimi związanych. <p>Na terenie oznaczonym na rysunku planu symbolem - 4E - teren infrastruktury technicznej – elektroenergetyka, dopuszcza się:</p> <ol style="list-style-type: none"> 1) lokalizację urządzeń melioracyjnych; 2) lokalizację sieci i urządzeń infrastruktury technicznej. 	
--	--	--	--	--

Rozstrzygnięcie
o sposobie realizacji inwestycji z zakresu infrastruktury technicznej należących do zadań własnych gminy oraz o zasadach ich finansowania zgodnie z przepisami o finansach publicznych

Na podstawie art. 20 ust. 1 Ustawy z dnia 27 marca 2003 r. o planowaniu i zagospodarowaniu przestrzennym (t.j. Dz. U. z 2016 r. poz. 778 ze zm.), art. 7 ust. 1 pkt 2 i 3 Ustawy z dnia 8 marca 1990 r. o samorządzie gminnym (t.j. Dz. U. z 2016 r. poz. 446 ze zm.) i art. 216 ust. 2 pkt 1 Ustawy z 27 sierpnia 2009 r. o finansach publicznych (t.j. Dz. U. z 2016 r. poz. 1870 ze zm.) Rada Miejska w Krobi stwierdza co następuje:

1. Sposób realizacji zapisanych w planie inwestycji z zakresu infrastruktury technicznej:
 - 1) zadania w zakresie infrastruktury technicznej prowadzić będą właściwe przedsiębiorstwa, w kompetencji których leży rozwój sieci infrastruktury technicznej, zgodnie z miejscowym planem zagospodarowania przestrzennego oraz na podstawie przepisów odrębnych;
 - 2) inwestycje mogą być realizowane etapowo w zależności od wielkości środków przeznaczonych na inwestycje;
 - 3) dopuszcza się udział innych niż gmina inwestorów w finansowaniu inwestycji z zakresu infrastruktury technicznej, które należą do zadań własnych gminy.
2. Zasady finansowania inwestycji z zakresu infrastruktury technicznej określonych w planie.

Finansowanie inwestycji będzie się odbywać poprzez:

- 1) wydatki z budżetu gminy;
- 2) współfinansowanie środkami zewnętrznymi, poprzez budżet gminy, w ramach m.in.: dotacji unijnych, dotacji samorządu województwa, dotacji i pożyczek z funduszy celowych, kredytów i pożyczek bankowych, innych środków zewnętrznych;
- 3) udział inwestorów w finansowaniu w ramach porozumień o charakterze cywilnoprawnym lub w formie partnerstwa publiczno-prywatnego, a także właścicieli nieruchomości.

Uzasadnienie
do Uchwały Nr XXXII/273/2017
Rady Miejskiej w Krobi
z dnia 9 maja 2017 r.

**w sprawie miejscowego planu zagospodarowania przestrzennego dla linii
elektroenergetycznej 110 kV przebiegającej przez obręby ewidencyjne: Kuczyna,
Grabianowo, Chwałkowo i Potarzyca**

Do opracowania miejscowego planu zagospodarowania przestrzennego dla linii elektroenergetycznej 110 kV przebiegającej przez obręby ewidencyjne: Kuczyna, Grabianowo, Chwałkowo i Potarzyca w Krobi przystąpiono na podstawie uchwały nr XII/95/2015 Rady Miejskiej w Krobi z dnia 28 października 2015 r. w sprawie przystąpienia do sporządzenia miejscowego planu zagospodarowania przestrzennego dla linii elektroenergetycznej 110 kV przebiegającej przez obręby ewidencyjne: Kuczyna, Grabianowo, Chwałkowo i Potarzyca, w zakresie obejmującym obszar stacji elektroenergetycznej zlokalizowanej na działce o numerze ewidencyjnym 156/1 położonej w obrębie ewidencyjnym Kuczyna oraz obszar stanowiący pas o szerokości 20 m biegnący od stacji elektroenergetycznej w kierunku wschodnim przez części działek położonych w obrębach ewidencyjnych: Kuczyna, Grabianowo, Chwałkowo i Potarzyca.

Na obszarach objętych opracowaniem miejscowego planu zagospodarowania przestrzennego dla linii elektroenergetycznej 110 kV przebiegającej przez obręby ewidencyjne: Kuczyna, Grabianowo, Chwałkowo i Potarzyca nie obowiązuje żaden miejscowy plan zagospodarowania przestrzennego.

Miejscowy plan zagospodarowania przestrzennego dla linii elektroenergetycznej 110 kV przebiegającej przez obręby ewidencyjne: Kuczyna, Grabianowo, Chwałkowo i Potarzyca został opracowany zgodnie z procedurą określoną w ustawie z dnia 27 marca 2003 r. o planowaniu i zagospodarowaniu przestrzennym (t.j. Dz.U. z 2016 r. poz. 778 ze zm.) oraz rozporządzeniem Ministra Infrastruktury z dnia 26 sierpnia 2003 r. w sprawie wymaganego zakresu projektu miejscowego planu zagospodarowania przestrzennego (Dz. U. Nr 164, poz. 1587). Dla projektu miejscowego planu zagospodarowania przestrzennego dla linii elektroenergetycznej 110 kV przebiegającej przez obręby ewidencyjne: Kuczyna, Grabianowo, Chwałkowo i Potarzyca przeprowadzono strategiczną ocenę oddziaływania na środowisko zgodnie z ustawą z dnia 3 października 2008 r. o udostępnianiu informacji o środowisku i jego ochronie, udziale społeczeństwa w ochronie środowiska oraz o ocenach oddziaływania na środowisko (t.j. Dz. U. z 2016 r. poz. 353 ze zm.).

Stosownie do art. 17 ustawy z dnia 27 marca 2003 r. o planowaniu i zagospodarowaniu przestrzennym (t.j. Dz.U. z 2016 r. poz. 778 ze zm.), w dniu 9 lutego 2016 r. obwieszczono na tablicy Urzędu Miejskiego w Krobi i na stronie internetowej oraz ogłoszono w prasie, o podjęciu uchwały w sprawie przystąpienia do sporządzenia planu, określając formę, miejsce i termin składania wniosków (tj. do dnia 9 marca 2016 r.). O podjęciu uchwały w sprawie

przystąpienia do sporządzenia planu zawiadomiono także na piśmie instytucje i organy właściwe do uzgadniania i opiniowania projektów miejscowych planów zagospodarowania przestrzennego. Jednocześnie też zgodnie z art. 53 ustawy z dnia 3 października 2008 r. o udostępnianiu informacji o środowisku i jego ochronie, udziale społeczeństwa w ochronie środowiska oraz o ocenach oddziaływania na środowisko (Dz. U. z 2016 r. poz. 353 ze zm.) Burmistrz Krobi wystąpił o uzgodnienie zakresu i stopnia szczegółowości informacji wymaganych w prognozie oddziaływania na środowisko miejscowego planu do Regionalnego Dyrektora Ochrony Środowiska w Poznaniu i Państwowego Powiatowego Inspektora Sanitarnego w Gostyniu.

W wyniku zawiadomienia o możliwości składania wniosków, w wyznaczonym terminie (tj. do dnia 9 marca 2016 r.) wpłynęło 9 wniosków do opracowywanego dokumentu. Wszystkie wnioski zostały złożone przez instytucje. Burmistrz Krobi rozstrzygając o sposobie rozpatrzenia wniosków, wając jednocześnie interesy prywatne oraz interes publiczny m. in. zgłoszone w postaci wniosków, postanowił uwzględnić w całości pięć wniosków instytucji. Cztery pozostałe pisma nie zostały uwzględnione, gdyż zawierały wnioski, które regulowane są obowiązującymi przepisami prawa i na etapie ich rozstrzygania nie można było przesądzić, które z nich zostaną uwzględnione w zakresie zgodnym z przedmiotem opracowania.

Państwowy Powiatowy Inspektor Sanitarny w Gostyniu (w piśmie ON.NS-71/13-1/16 z dnia 25.02.2016 r.) oraz Regionalnym Dyrektorem Ochrony Środowiska w Poznaniu (w piśmie WOO-III.411.59.2016.AK.1 z dnia 08.03.2016 r.) uzgodnili zakres i stopień szczegółowości informacji wymaganych w prognozie oddziaływania na środowisko miejscowego planu.

Opracowany projekt miejscowego planu zagospodarowania przestrzennego dla linii elektroenergetycznej 110 kV przebiegającej przez obręby ewidencyjne: Kuczyna, Grabianowo, Chwałkowo i Potarzyca nie narusza ustaleń „Studium uwarunkowań i kierunków zagospodarowania przestrzennego gminy Krobia” (przyjętym Uchwałą Nr XVI/99/99 Rady Miejskiej w Krobi z dnia 10 listopada 1999 r., a zmienionym Uchwałą Nr XXXIII/243/2005 Rady Miejskiej w Krobi z dnia 22 lipca 2005 r., Uchwałą Nr XXIII/163/2008 Rady Miejskiej w Krobi z dnia 24 czerwca 2008 r., Uchwałą Nr XLII/346/2009 Rady Miejskiej w Krobi z dnia 29 października 2009 r., Uchwałą Nr V/23/2011 Rady Miejskiej w Krobi z dnia 25 stycznia 2011 r. i Uchwałą Nr XXVII/218/2012 Rady Miejskiej w Krobi z dnia 26 października 2012 r.), w którym tereny będące przedmiotem opracowania planu oznaczone są symbolem: EE – tereny urządzeń i obiektów zaopatrzenia w energię elektryczną, R – tereny gospodarki rolnej, R/E – tereny gospodarki rolnej oraz lokalizacji obiektów infrastruktury elektroenergetycznej, w tym elektrowni wiatrowych.

Opracowany projekt planu uwzględnia dotychczasowe sposoby zagospodarowania terenu oraz aspekty środowiskowe, przestrzenne, ekonomiczne i społeczne. Uwzględniając wymagania ładu przestrzennego, w tym urbanistyki i architektury, oraz walory architektoniczne i krajobrazowe projekt planu uwzględnia istniejące funkcje i sposób zagospodarowania terenu. Określone w projekcie planu wskaźniki kształtowania zabudowy chronią walory ekonomiczne terenu objętego planem. Projekt planu uwzględnia wymagania ochrony środowiska, w tym gospodarowania wodami m. in. poprzez ustalenia z zakresu

zaopatrzenia w wodę i odprowadzania ścieków, a także utrzymanie udziału powierzchni biologicznie czynnej w zagospodarowaniu terenu (nie mniej niż 20% powierzchni działki budowlanej), przy jednoczesnym określeniu maksymalnej powierzchni zabudowy (która nie może być większa niż 70% powierzchni działki budowlanej). W zakresie opracowania planu nie występują grunty leśne – natomiast występują grunty rolnicze wysokich klas bonitacyjnych (II i III) – grunty podlegające ochronie prawnej. W trakcie prowadzonej procedury uzyskano zgodę Ministra Rolnictwa i Rozwoju Wsi na zmianę przeznaczenia gruntów rolnych klasy II i III położonych w obrębie ewidencyjnym Chwałkowo, Grabianowo, Kuczyna, Potarzyca gmina Krobia na cele nierolnicze (decyzja GZ.tr.602.535.2016 z dnia 14 grudnia 2016 r.). Na obszarze opracowania planu nie występują obiekty zabytkowe. Wymagania ochrony dziedzictwa kulturowego i zabytków oraz dóbr kultury współczesnej są zagwarantowane poprzez wyznaczenie strefy konserwatorskiej ochrony archeologicznej W, w której przedmiotem ochrony są znajdujące się w niej ruchome i nieruchome zabytki archeologiczne, stanowiące świadectwo życia i działalności człowieka. Przedstawione w projekcie planu założenia funkcjonalno-przestrzenne umożliwiają swobodne przemieszczanie się pieszych i rowerzystów (dopuszcza się lokalizację ścieżek rowerowych) oraz dostęp do publicznego transportu zbiorowego – tj. do przystanków komunikacji zbiorowej (zlokalizowanych poza obszarem opracowania planu), minimalizując transportochłonność układu przestrzennego. Ustalenia planu umożliwiają rozwój układu komunikacyjnego oraz dostosowanie go do potrzeb osób niepełnosprawnych. Projekt planu określił też pewne standardy funkcjonowania terenu m. in. poprzez określenie normatywów parkingowych oraz zasad wyposażenia terenu w infrastrukturę techniczną. Określenie obszaru w którym może być zlokalizowana linia elektroenergetyczna wysokiego napięcia (w znacznej odległości od istniejącej jak i projektowanej zabudowy) oraz parametrów kształtowania zabudowy, jak również minimalnego procentu powierzchni biologicznie czynnej i maksymalnego procentu powierzchni zabudowy będzie skutkowało długotrwałym pozytywnym oddziaływaniem na zdrowie oraz bezpieczeństwo ludzi i mienia. Plan uwzględnia również potrzeby w zakresie rozwoju infrastruktury technicznej, w szczególności sieci szerokopasmowych, a także potrzebę zapewnienia odpowiedniej ilości i jakości wody, do celów zaopatrzenia ludności - plan ustalił zaopatrzenie w wodę z sieci wodociągowej lub własnych ujęć wodnych na potrzeby zwykłego korzystania z wody zgodnie z przepisami odrębnym.

Na obszarze objętym planem nie wystąpiły szczególne potrzeby w zakresie obronności i bezpieczeństwa państwa, co zostało potwierdzone na etapie składania wniosków oraz uzgodnienia projektu planu z właściwymi organami wojskowymi, a także w zakresie ochrony granic i bezpieczeństwa państwa.

W procedurze sporządzania miejscowego planu zagospodarowania przestrzennego dla linii elektroenergetycznej 110 kV przebiegającej przez obręby ewidencyjne: Kuczyna, Grabianowo, Chwałkowo i Potarzyca, zapewniono udział społeczeństwa zgodnie z przepisami ustawy o udostępnianiu informacji o środowisku i jego ochronie, udziale społeczeństwa w ochronie środowiska oraz o ocenach oddziaływania na środowisko (Dz. U. z 2016 r. poz. 353 ze zm.) m. in. poprzez możliwość składania wniosków i uwag. Na każdym etapie procedury zapewniona była możliwość zapoznania się z niezbędną dokumentacją związaną

z przeprowadzeniem strategicznej oceny oddziaływania na środowisko. O możliwości składania wniosków i uwag oraz zapoznania się ze zebranymi materiałami informowano w ogłoszeniach w prasie, w obwieszczeniach na tablicy ogłoszeń w siedzibie Urzędu Miejskiego w Krobi oraz na stronie internetowej, co zapewniało zachowanie jawności i przejrzystości procedur planistycznych oraz udział społeczeństwa w pracach nad projektem miejscowego planu zagospodarowania przestrzennego. Do projektu planu można było składać wnioski i uwagi, w tym przy użyciu środków komunikacji elektronicznej.

Burmistrz Krobi dnia 17 stycznia 2017 r. obwieścił (na tablicy ogłoszeń oraz na stronie internetowej) i ogłosił o wyłożeniu do publicznego wglądu, w dniach od 25 stycznia 2017 r. do 23 lutego 2017 r., projektu miejscowego planu zagospodarowania przestrzennego dla linii elektroenergetycznej 110 kV przebiegającej przez obręby ewidencyjne: Kuczyna, Grabianowo, Chwałkowo i Potarzyca wraz z prognozą oddziaływania na środowisko i o możliwości zapoznania się ze zgromadzonymi materiałami. Poinformował też o terminie dyskusji publicznej nad przyjętymi w projekcie planu rozwiązaniami (17 lutego 2017r.) oraz o możliwości wnoszenia uwag. W wyznaczonym terminie w którym można było składać uwagi tj. do 15 marca 2017 r. wpłynęły dwie uwagi - złożone przez osoby fizyczne. Burmistrz Krobi, dnia 4 kwietnia 2017 r., rozstrzygając o sposobie rozpatrzenia wniesionych do wyłożonego do publicznego wglądu projektu miejscowego planu zagospodarowania przestrzennego dla linii elektroenergetycznej 110 kV przebiegającej przez obręby ewidencyjne: Kuczyna, Grabianowo, Chwałkowo i Potarzyca postanowił nieuwzględnić uwagi dotyczącej nie wyrażenia zgody na postawienie słupów na działce oznaczonej w ewidencji gruntów i budynków numerem 117 obręb Kuczyna oraz numerem 53/8 obręb Grabianowo, gdyż na etapie opracowania planu miejscowego nie należy jednoznacznie przesądzać o miejscach posadowienia słupów linii elektroenergetycznej. Wprowadzenie zakazu lokalizacji słupów linii elektroenergetycznej na konkretnych nieruchomościach może w przyszłości uniemożliwić realizację całej inwestycji, co sprzeczne jest z interesem społecznym gminy Krobia. Druga uwaga została przez Burmistrza Krobi uwzględniona i dokonano stosownych korekt w treści uchwały oraz na rysunku planu.

Powyższe działania zapewniały zachowanie jawności i przejrzystości procedur planistycznych oraz udział społeczeństwa w pracach nad projektem miejscowego planu.

Ustalenia zawarte w miejscowym planie zagospodarowania przestrzennego dla linii elektroenergetycznej 110 kV przebiegającej przez obręby ewidencyjne: Kuczyna, Grabianowo, Chwałkowo i Potarzyca nie są sprzeczne z wynikami analizy zmian w zagospodarowaniu przestrzennym gminy Krobia oraz uchwały Nr LI/412/2014 Rady Miejskiej w Krobi z dnia 5 listopada 2014 r. w sprawie aktualności studium uwarunkowań i kierunków zagospodarowania przestrzennego Gminy Krobia oraz miejscowych planów zagospodarowania przestrzennego.

W ramach procedury planistycznej sporządzona została prognoza skutków finansowych uchwalenia planu. Projekt miejscowego planu zagospodarowania przestrzennego dla linii elektroenergetycznej 110 kV przebiegającej przez obręby ewidencyjne: Kuczyna, Grabianowo, Chwałkowo i Potarzyca wyznacza teren umożliwiający budowę linii

elektroenergetycznej 110 kV oraz głównego punktu zasilania, co będzie generowało skutki finansowe dla budżetu gminy. Zgodnie z „Prognozą skutków finansowych uchwalenia planu miejscowego planu zagospodarowania przestrzennego dla linii elektroenergetycznej 110 kV przebiegającej przez obręby ewidencyjne: Kuczyna, Grabianowo, Chwałkowo i Potarzyca” można stwierdzić, że nie zaistnieją okoliczności pozwalające na naliczenie opłaty planistycznej jak i opłat adiacenckich będących skutkiem nowej regulacji prawnej. Realizacja ustaleń planu spowoduje w perspektywie dziesięcioletniej prognozy przychód dla budżetu gminy.

Sporządził:
Marcin Krzyżostaniak