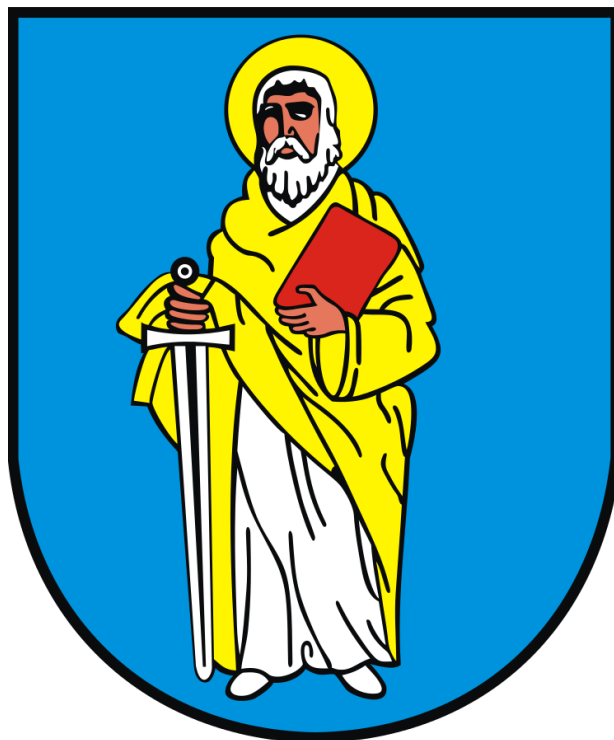

**ZAŁOŻENIA DO LOKALNEGO PROGRAMU
REWITALIZACJI DLA GMINY KROBIA NA LATA
2015-2022**



**GMINA KROBIA
POWIAT GOSTYŃSKI
WOJEWÓDZTWO WIELKOPOLSKIE**

ZAMAWIAJĄCY	GMINA KROBIA
WYKONAWCA	WESTMOR CONSULTING

KROBIA 2015

Spis treści

1. Wstęp.....	3
2. Ogólne informacje o Gminie Krobia	4
3. Zasięg terytorialny zdegradowanego obszaru	4
4. Diagnoza strategiczna obszaru rewitalizowanego	10
4.1. Diagnoza społeczno-gospodarcza Gminy Krobia	10
4.2. Diagnoza społeczno-gospodarcza poszczególnych sołectw na terenie Gminy Krobia 11	
4.3. Diagnoza środowiskowa Gminy Krobia	13
4.4. Diagnoza środowiskowa poszczególnych sołectw na terenie Gminy Krobia	13
4.5. Diagnoza przestrzenna	16
5. Planowane działania na obszarze rewitalizowanym	16
5.1. Rewitalizacja Rynku Miejskiego w Krobi	17
5.2. Teren po cegielni w Pudliskach	18
5.3. Rozwój potencjału folkloru „Biskupizny”	18
5.4. Rozbudowa ścieżek rowerowych.....	20
5.5. Modernizacja budynków gminnych.....	21
5.7. Projekty skierowane do osób dotkniętych wykluczeniem społecznym	23
7. Zgodność ze strategicznymi dokumentami Gminy.....	25
7.1. Wykaz miejscowych planów zagospodarowania przestrzennego, obowiązujących na terenie przewidywanym do rewitalizacji.....	25
7.2. Wyciąg ze Studium Uwarunkowań i Kierunków Rozwoju Przestrzennego	28
7.3. Zgodność ze Strategią Rozwiązywania Problemów Społecznych na lata 2014-2020 29	
8. Podsumowanie.....	30
9. Załączniki	Błąd! Nie zdefiniowano zakładki.
10. Spis tabel	32
11. Spis wykresów.....	32
12. Spis rysunków	32

1. Wstęp

Rewitalizacja definiowana jest jako zaplanowany zespół działań, polegających na zintegrowanej odnowie obszaru zdegradowanego mającej na celu ożywienie, poprawę funkcjonalności obszaru lub jakości życia na tym obszarze.

Obszarem zdegradowanym jest obszar znajdujący się w stanie kryzysowym z powodu koncentracji negatywnych zjawisk społecznych, gospodarczych, środowiskowych, przestrzenno-funkcjonalnych lub technicznych.

Rewitalizacja jest prowadzona na podstawie programu rewitalizacji przyjętego w drodze uchwały Rady Miejskiej. Założenia do Lokalnego Programu Rewitalizacji zawierają diagnozę przestrzenną, środowiskową, społeczno-kulturalną i gospodarczą obszaru przewidzianego do rewitalizacji, wskazują zasoby możliwe do wykorzystania w procesie rewitalizacji wskazanego obszaru oraz opisują stan docelowy obszaru rewitalizacji, w tym zakres planowanych działań oraz projektowane cele rewitalizacji. Opracowanie Założeń do Lokalnego Programu Rewitalizacji jest niezbędne, by poprawnie określić obszar rewitalizacji i sformułować Lokalny Program Rewitalizacji.

Lokalny Program Rewitalizacji Gminy Krobica na lata 2015-2022 (LPR) jest dokumentem niezbędnym do pozyskania funduszy z programów operacyjnych na lata 2014-2020 w zakresie rewitalizacji. Przy tworzeniu tego dokumentu konieczna jest współpraca z mieszkańcami. Zakres działania Lokalnego Programu Rewitalizacji (LPR) może objąć maksymalnie 20% powierzchni oraz 30% mieszkańców gminy. Zatem obszar poddany procesowi rewitalizacji dla gminy Krobica nie może być większy niż 2 329,07 ha, a liczba osób objętych LPR nie może przekroczyć 3 911 mieszkańców.

Projekty ujęte w LPR mogą ubiegać się o dofinansowanie z środków europejskich funduszy strukturalnych takich jak:

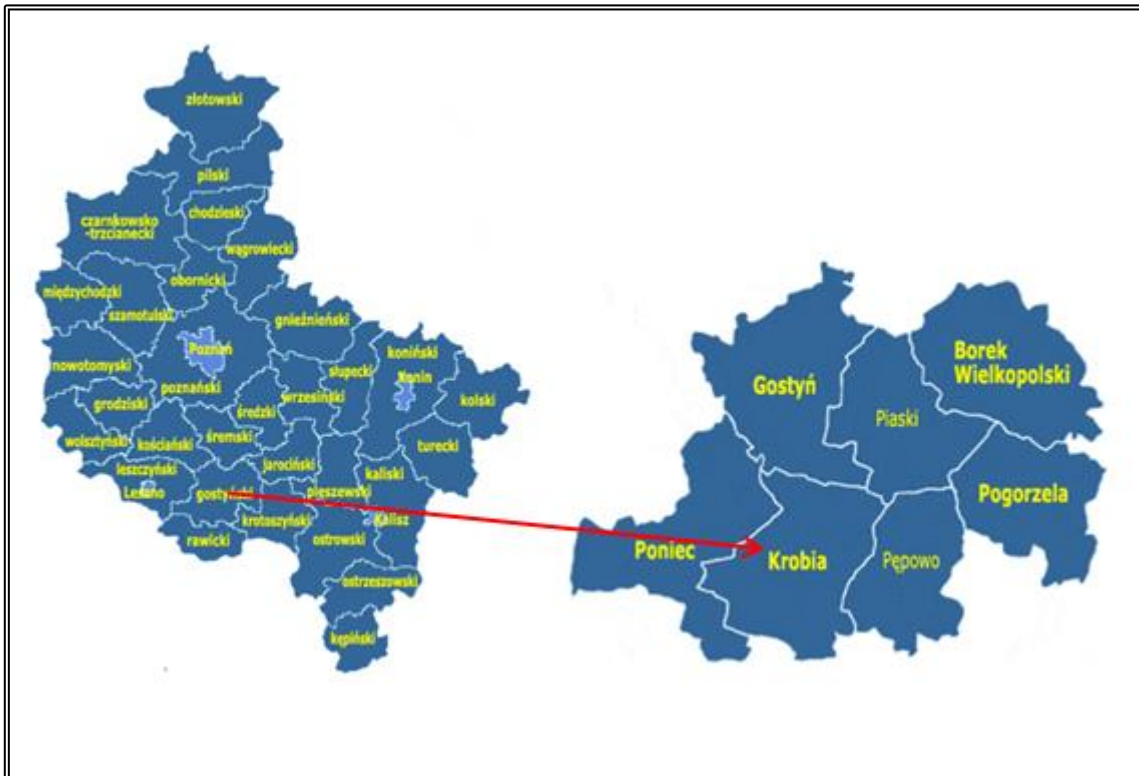
- EFS – Europejski Fundusz Społeczny,
- EFRR – Europejski Fundusz Rozwoju Regionalnego,
- FS – Fundusz Spójności.

W celu sprawnej realizacji zatwierdzonych projektów rewitalizacyjnych możliwe jest utworzenie na obszarach wyznaczonych Specjalnej Strefy Rewitalizacji (SSR). Wyznaczenie takiego obszaru umożliwi czasowe wprowadzanie specjalnych rozwiązań prawnych, które przyczynią się do realizacji LPR i osiągnięcia zakładanych celów. Wszystkie narzędzia sprzyjające wdrożeniu LPR zostały szczegółowo opisane w Ustawie o Rewitalizacji.

2. Ogólne informacje o Gminie Krobia

Gmina Krobia jest gminą miejsko-wiejską usytuowaną w południowej części powiatu gostyńskiego, w województwie wielkopolskim. Sąsiaduje z gminami powiatu gostyńskiego (gmina Pępowo, gmina Gostyń, gmina Piaski, gmina Poniec) oraz gminą z powiatu rawickiego (gmina Miejska Górka).

Rysunek 1. Położenie Gminy Krobia na tle województwa wielkopolskiego i powiatu gostyńskiego



Źródło: gminy.pl

W roku 2014 populacja mieszkańców na terenie gminy wyniosła 13 036 osób. W stosunku do roku 2013 liczba ludności w Gminie uległa zwiększeniu. Struktura rozkładu płci w Gminie Krobia jest zrównoważona, 50,28% mieszkańców stanowią kobiety. Na terenie Gminy rozwinięta jest głównie działalność rolnicza. Mimo istotnego aspektu rolniczego, na terenie Gminy Krobia działało w 2014 roku 1 254 podmiotów gospodarczych, z czego 97,37% stanowiły podmioty sektora prywatnego. Od 1920 roku na terenie Gminy działa przedsiębiorstwo „Pudliszki”, którego właścicielem jest HJ Heinza Polska Sp. z o.o.

3. Zasięg terytorialny zdegradowanego obszaru

Do wyznaczenia obszarów zdegradowanych w Gminie Krobia, opracowano wskaźnik degradacji (WD). Wskaźnik ten uwzględnia informacje uzyskane podczas konsultacji

społecznych oraz dane pozyskane z Urzędu Miejskiego w Krobi i Miejsko-Gminnego Ośrodka Pomocy Społecznej w Krobi.

$$WD = WSG - WI + WŚ$$

Gdzie:

WD- wskaźnik degradacji,

WSG- wskaźnik degradacji społeczno-gospodarcze, w przeliczeniu na 1000 mieszkańców,

WI- wskaźnik infrastrukturalny, w przeliczeniu na 1000 mieszkańców

WŚ- wskaźnik nieużytków, w przeliczeniu na 1000 mieszkańców.

Wskaźnik Społeczno-Gospodarczy uwzględnia dane dotyczące wykluczenia społecznego (ilość osób objętych problemem alkoholowym, ubóstwa, przemocy w rodzinie, bezdomnością) oraz dane dotyczące wielkości bezrobocia w przeliczeniu na tysiąc osób w danym sołectwie Gminy. Wartość tego wskaźnika została pomniejszona o wartość *Wskaźnika Infrastrukturalnego*, który określa dostęp do kanalizacji i sieci wodociągowych w sołectwie, w przeliczeniu 1000 mieszkańców. Następnie obliczono wartość *Wskaźnika Środowiskowego*. Jest to różnica pomiędzy powierzchnią zalesioną sołectwa i powierzchnią nieużytków (w km²), na 1000 mieszkańców. W wyniku sumowania wskaźników otrzymano wartość wskaźnika degradacji, mówiącego o stopniu degradacji w danym sołectwie. Poniższa tabelka pokazuje wartości otrzymanych wskaźników.

Tabela 1. Wartość wskaźnika degradacji dla sołectw w Gminie Krobia

Lp.	Analizowany Obszar	Wartość wskaźnika degradacji (WD)
1	Krobia	30,19
2	Bukownica	-36,98
3	Chumiętki	53,81
4	Chwałkowo	74,23
5	Ciołkowo	50,19
6	Domachowo	49,67
7	Gogolewo	102,06
8	Grabianowo	-26,67
9	Karzec	154,78
10	Kuczyna	84,69
11	Kuczynka	117,50
12	Żychlewo	-7,16

13	Niepart	166,62
14	Pijanowice	323,31
15	Posadowo	-15,40
16	Potarzyca	56,55
17	Przyborowo	28,91
18	Pudliszki	73,34
19	Rogowo	-4,09
20	Stara Krobia	18,81
21	Sułkowice	35,12
22	Wymysłowo	11,23
23	Ziemlin	26,07
24	Gmina Krobia	-515,38

Źródło: Opracowanie własne na podstawie danych z Urzędu Miejskiego w Krobi

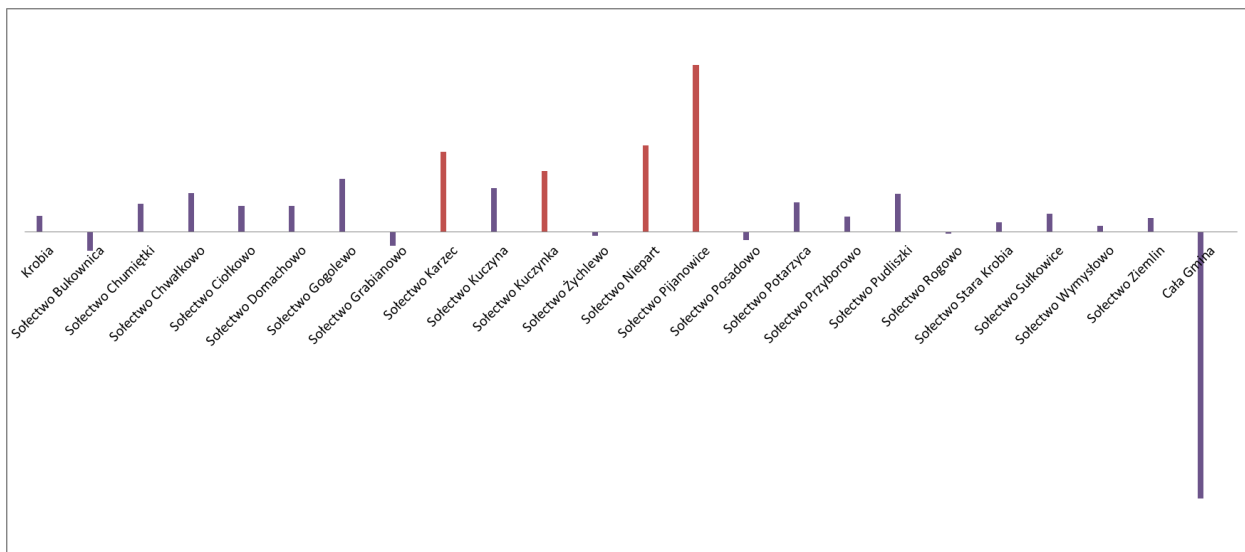
Wskaźnik Degradacji (WD) został skonstruowany w ten sposób, aby siła negatywnych zjawisk na terenie Gminy została przedstawiona w sposób liczbowy. Sam wskaźnik może zostać miernikiem przemian rewitalizacyjnych i ich wpływu na poszczególne sfery życia mieszkańców Gminy. Wartość WD ukazuje siłę degradacji, im wyższa wartość dla danego obszaru na terenie Gminy Krobia, tym większe skumulowanie się problemów.

Wskaźnik Społeczno-Gospodarczy (WSG), bazuje na liczbie osób wykluczonych pod względem problemów materialnych, gospodarczych oraz patologii społecznych. Wyższa wartość wskaźnika przekłada się na ilość osób dotkniętych wyżej wymienionymi obszarami badań.

Wskaźnik Infrastrukturalny (WI) pokazuje pozytywne aspekty występujące na terenie Gminy. Wyższa wartość tego wskaźnika przekłada się na ilość osób podłączonych do sieci kanalizacyjnej i wodociągowej. Dlatego wskaźnik ten we wzorze na WD występuje ze znakiem „-”.

Podobnie jak WSG, taki i *Wskaźnik Środowiskowy (WS)* przedstawia w sposób liczbowy negatywne zjawiska występujące na badanym obszarze. W tym przypadku badana jest różnica pomiędzy obszarami nieużytków oraz obszarami zalesionymi. Wartość powyżej zera, ukazuje problem z nadmierną ilością nieużytków. Ujemna wartość obrazuje, że powierzchnia obszarów zalesionych na terenie danego sołectwa jest większa od powierzchni nieużytków.

Wykres 1. Przedstawienie wartości Wskaźnika Degradacji dla sołectw Gminy Krobia



Źródło: Opracowanie własne na podstawie danych pozyskanych z Urzędu Miejskiego w Krobi

Powyższy wykres jest graficznym przedstawieniem wartości z Tabeli 1. Sołectwa, w których stworzony wskaźnik osiągnął największe wartości to:

- Sołectwo Pijanowice (największy wpływ na wartość WD miał wskaźnik gospodarczo-społeczny, w sołectwie Pijanowice odnotowano największy w Gminie odsetek osób dotkniętych ubóstwem oraz osób bezrobotnych, oraz drugi w Gminie odsetek osób doświadczających przemocy domowej),
- Sołectwo Niepart (główny wpływ na wartość WD równą 166,62 miały problemy społeczno-gospodarcze, aspektem pozytywnym w sołectwie jest ujemna wartość wskaźnika środowiskowego),
- Sołectwo Kuczynka osiągnęło 4 pod względem wartości wskaźnik degradacji, największy wpływ na wartość tego wskaźnika miał względnie wysoki wskaźnik społeczno-gospodarczy,
- Sołectwo Karzec (brak kanalizacji, 8,59% mieszkańców dotkniętych ubóstwem i największy odsetek osób borykających się z problemem przemocy domowej).

Wyliczone wartości Wskaźnika Degradacji, a w szczególności Wskaźnika Społeczno – Gospodarczego zostały skonsultowane z Miejsko-Gminnym Ośrodkiem Pomocy Społecznej w Krobi. Celem tych konsultacji było skorygowanie danych statystycznych o realiach z jakimi spotykają się pracownicy tej instytucji. Na podstawie opinii uzyskanej od Kierownika MGOPS w Krobi, dokonano korekty obszarów zdegradowanych tylko do dwóch sołectw: Pijanowice i Niepart.

Poza tymi obszarami konsultacje społeczne wskazały obszary oraz problemy wymagające interwencji w ramach programów rewitalizacyjnych, które niekoniecznie pokrywają się z obszarami sołectw wymienionych powyżej. Pozostałe problemy wskazane przez mieszkańców dotyczą sytuacji całej gminy Krobica. Pośród takich problemów można wymienić:

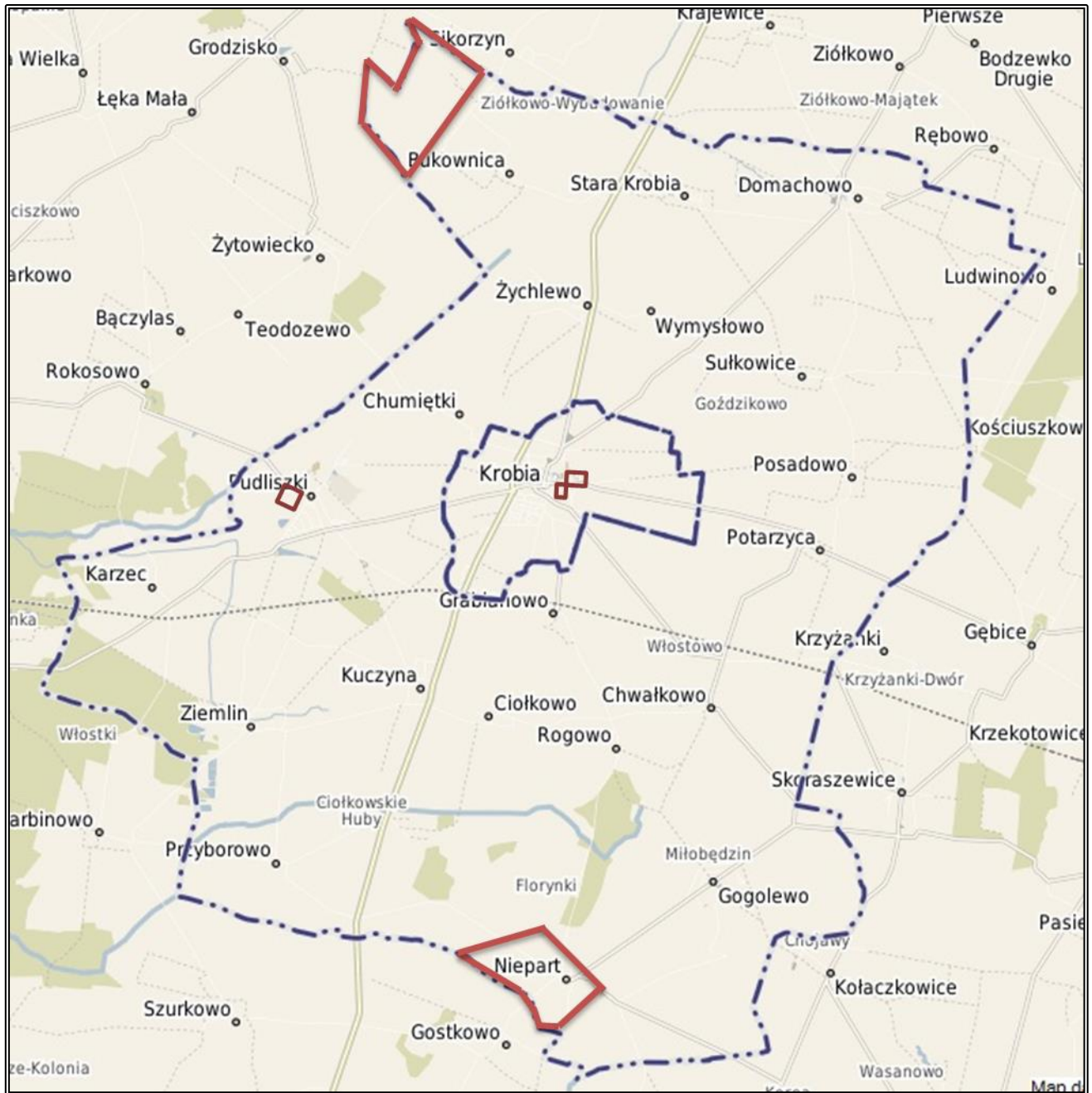
- emigracje młodych ludzi i starzenie się społeczeństwa na terenie Gminy,
- brak sprawnych systemów melioracyjnych w Gminie,
- niewystarczająca liczba mieszkań socjalnych i komunalnych
- niską lesistość na terenie całej Gminy Krobica,
- brak ścieżek rowerowych,
- zły stan części dróg.

Wskazano również zbiór obszarów punktowych, konkretnych miejsc zdegradowanych. Pośród mniejszych obszarów podlegających degradacji wskazano:

- Rynek w mieście Krobica, jako teren niedostosowanych rozwiązań urbanistycznych do zmieniających się funkcji obszaru,
- teren Wyspy Kasztelańskiej jako niewykorzystany potencjał o charakterze wypoczynkowo-rekreacyjnym o silnym podłożu historycznym,
- budynki będące własnością Gminy min. szkoły, przedszkola, Miejsko-Gminny Ośrodek Pomocy Społecznej, Centrum Kultury - potrzeba modernizacji,
- teren po starej cegielni w Pudliszkach.

Powyższe punkty określają obszary będące obszarami zdegradowanymi, które mają wpływ na sytuację w całej Gminie Krobica.

Rysunek 2. Mapa obszarów zdegradowanych na terenie Gminy Krobia



Źródło: Opracowanie własne na podstawie danych ankietowych i konsultacji społecznych

Powyższa mapa wskazuje tylko szacunkowe powierzchnie obszarów zdegradowanych. Na powyższej mapie nie wskazano braku ścieżek rowerowych, dróg gminnych o złym stanie technicznym, oraz problemów „miękkich” związanych z migracją młodych mieszkańców. Uwzględniono głównie obszary wytypowane na podstawie wskaźnika degradacji oraz wskazane przez mieszkańców.

Tabela 2. Szacunkowe dane dotyczące udziału procentowego powierzchni i liczby mieszkańców obszarów zdegradowanych

Powierzchnia obszaru zdegradowanego w ogólnej powierzchni Gminy	Liczba osób zamieszkująca obszar zdegradowany
12,40%	18,05%

Źródło: Opracowanie własne

4. Diagnoza strategiczna obszaru rewitalizowanego

Poniższe analizy sfer społeczno-gospodarczej i środowiskowej zostaną przeprowadzone w dwóch etapach. Pierwszy etap analizy obejmuje obszar całej Gminy Krobia, skupia się na problemach, które dotyczą wszystkich mieszkańców, jest to badanie ogólne. Kolejnym etapem będzie uszczegółowienie analizy i opracowanie jej na obszarze poszczególnych sołectw Gminy.

4.1. Diagnoza społeczno-gospodarcza Gminy Krobia

Sfera społeczno-gospodarcza jest jedną z ważniejszych, to ona wpływa na standard życia ludzi na danym obszarze. Pośród analizowanych czynników tej strefie można wymienić:

- Strukturę wieku ludności Gminy,
- Bezrobocie,
- Wykluczenie społeczne (ubóstwo, bezdomność, alkoholizm, przemoc w rodzinie).

Struktura wieku mieszkańców Gminy Krobia została przeanalizowana na podstawie danych pozyskanych ze stron Głównego Urzędu Statystycznego na lata 2010-2014, a jej wyniki przedstawione są w poniższej tabeli.

Tabela 3. Struktura wieku w Gminie Krobia w latach 2010-2014

Wyszczególnienie	Jednostka	2010	2011	2012	2013	2014
Osoby w wieku przedprodukcyjnym	%	20,67	20,22	20,35	19,80	19,81
Osoby w wieku produkcyjnym	%	64,63	64,71	64,22	64,40	64,10
Osoby w wieku poprodukcyjnym	%	14,69	15,07	15,44	15,80	16,08

Źródło: Dane GUS

Wnioski płynące z konsultacji społecznych przeprowadzonych w Gminie Krobia, są zgodne z analizowanymi danymi dotyczącymi struktury wieku. Społeczeństwo na terenie Gminy starzeje się. Maleje ilość osób w wieku przedprodukcyjnym, na rzecz wzrostu liczby

mieszkańców w wieku poprodukcyjnym. Osoby w wieku poprodukcyjnym są jedyną grupą społeczną, która się powiększyła w badanym okresie czasowym.

Pozostałe aspekty strefy społeczno-gospodarczej zostały przedstawione w poniższej tabeli.

Tabela 4. Osoby objęte problemami na terenie Gminy Krobia w roku 2014

Problem	Ubóstwo	Bezdomność	Bezrobocie	Alkoholizm	Przemoc w rodzinie
Liczba osób które obejmuje problem	329	4	411	41	99
Procent osób dotkniętych problemem [%]	2,52	0,03	3,15	0,31	0,76

Źródło: Dane pozyskane z Miejsko-Gminnego Ośrodka Pomocy Społecznej Gminy Krobia

Dane pozyskane z Miejsko-Gminnego Ośrodka Pomocy Społecznej w Krobi pozwoliły ocenić skalę występowania problemów wykluczenia społecznego i bezrobocia. Problem ubóstwa oraz problem bezrobocia dotyczy największej liczby mieszkańców gminy Krobia. Oczywiście omawiane problemy są skorelowane i zwiększenie się liczby osób dotkniętych problemem bezrobocia wpływa na zwiększenie się liczby osób dotkniętych ubóstwem.

4.2. Diagnoza społeczno-gospodarcza poszczególnych sołectw na terenie Gminy Krobia

Podczas konsultacji społecznych oraz analizy danych, udało się wyodrębnić główne problemy, z którymi borykają się mieszkańcy Gminy Krobia. Ogólny poziom podstawowych mierników makroekonomicznych dla całej Gminy wykazuje pozytywne tendencje i świadczy o dobrobycie mieszkańców. Jednak dogłębna analiza na poziomie poszczególnych sołectw pomogła wyodrębnić obszary o szczególnie niekorzystnych warunkach rozwoju.

Podczas diagnozy społecznej posłużono się danymi pozyskanymi z Miejskiego Ośrodka Pomocy Społecznej. Dane te dotyczyły głównie wykluczenia społecznego (ubóstwo, bezdomność, alkoholizm, przemoc, bezrobocie).

Tabela 5. Odsetek osób dotkniętych problemem wykluczenia społecznego w sołectwach na terenie Gminy Krobia

Lp.	Analizowany Obszar	Bezrobocie ¹	Ubóstwo	Bezdomność	Alkoholizm	Przemoc
1	Krobia	1,95%	1,32%	0,071%	0,35%	0,56%
2	Bukownica	0,00%	0,00%	0,000%	0,00%	0,00%
3	Chumiętki	5,51%	0,42%	0,000%	0,42%	1,27%
4	Chwałkowo	1,73%	2,35%	0,000%	2,20%	2,04%
5	Ciołkowo	5,75%	2,30%	0,000%	0,00%	0,00%
6	Domachowo	3,66%	2,80%	0,000%	0,43%	0,00%
7	Gogolewo	6,21%	4,52%	0,000%	0,19%	0,75%
8	Grabianowo	0,00%	0,00%	0,000%	0,00%	0,00%
9	Karzec	4,04%	8,59%	0,000%	0,00%	3,03%
10	Kuczyna	5,63%	3,75%	0,000%	0,31%	0,00%
11	Kuczynka	7,50%	7,50%	0,000%	0,00%	0,00%
12	Żychlewo	1,23%	0,25%	0,000%	0,00%	0,00%
13	Niepart	7,08%	9,12%	0,000%	0,00%	0,93%
14	Pijanowice	16,67%	13,69%	0,000%	0,00%	2,98%
15	Posadowo	0,00%	0,00%	0,000%	0,00%	0,00%
16	Potarzyca	4,01%	2,68%	0,000%	0,00%	0,67%
17	Przyborowo	3,51%	3,51%	0,000%	0,00%	0,00%
18	Pudliszki	3,33%	2,90%	0,043%	0,13%	1,34%
19	Rogowo	0,88%	0,00%	0,000%	0,00%	0,00%
20	Stara Krobia	2,23%	0,37%	0,000%	0,00%	1,12%
21	Sułkowice	3,14%	2,15%	0,000%	0,66%	0,00%
22	Wymysłowo	0,00%	4,73%	0,000%	0,00%	0,00%
23	Ziemlin	1,86%	1,86%	0,000%	0,00%	0,00%
24	Gmina Krobia	3,15%	2,52%	0,031%	0,31%	0,76%

Źródło: Opracowanie własne na podstawie danych z Miejskiego Ośrodka Pomocy Społecznej

Powyższa tabela prezentuje odsetek osób objętych wykluczeniem społecznym w poszczególnych sołectwach. Podstawowym wnioskiem płynącym z analizy powyższej tabeli jest widoczna korelacja problemów społecznych. Wraz ze względnie wysokimi wartościami wskaźnika udziału osób bezrobotnych, wzrasta poziom ubóstwa oraz odsetek osób, które zostały dotknięte przemocą w rodzinie. Na terenie Gminy Krobia najwyższą

¹Wskaźnik ten obrazuje udział osób w rodzinie korzystającej z pomocy MGOPS z powodu bezrobocia, w ogólnej liczbie mieszkańców

wartością odsetka bezrobotnych, ubogich i równie wysokim odsetkiem osób doświadczonych przemocą w rodzinie charakteryzuje się sołectwo Pijanowice.

4.3. Diagnoza środowiskowa Gminy Krobia

Diagnoza środowiska została przeprowadzona głównie o analizowane aspekty na szczeblu poszczególnych sołectw, obejmuje ona analizę dostępu do sieci kanalizacyjnej, stanu wód podziemnych oraz zaniedbany system melioracyjny w Gminie Krobia.

Tabela 6. Dostęp mieszkańców Gminy Krobia do sieci kanalizacyjnej w roku 2014

Liczba osób korzystająca z kanalizacji w Gminie Krobia	7 572
Procent osób korzystających z kanalizacji w Gminie Krobia	58,08

Źródło: Dane pozyskane z Urzędu Miejskiego w Krobi

Powyższa tabela pokazuje, że ponad 40% mieszkańców nie jest podłączonych do sieci kanalizacyjnej. Konsekwencją tego stanu rzeczy jest widoczna w wynikach badań, którym zostały przeprowadzone przez Wojewódzki Inspektorat Ochrony Środowiska w Poznaniu. Badanie polegało na diagnozie stanu wód gruntowych.

Tabela 7. Wyniki badań wód gruntowych na terenie Gminy Krobia z roku 2014

Miejsce badania	Termin badania	Wynik badania
Krobia	wiosna	wody o niezadawalającej jakości
Krobia	jesień	wody o niezadawalającej jakości

Źródło: Raport monitoringu stanu wód gruntowych województwa wielkopolskiego

Poza względnie niskim dostępem mieszkańców do sieci kanalizacyjnej znaczący wpływ na stan wód gruntowych mają niewłaściwie konserwowana infrastruktura melioracyjna. Zły stan rowów melioracyjnych był jednym z podstawowych zastrzeżeń mieszkańców Gminy Krobia podczas konsultacji.

4.4. Diagnoza środowiskowa poszczególnych sołectw na terenie Gminy Krobia

Podstawowymi problemami, które zostały poruszone podczas konsultacji społecznych były:

- Niska lesistość,
- Brak dostępu do sieci kanalizacyjnej,
- Wadliwe sieci melioracyjne.

Problem niskiego poziomu zalesienia jest najbardziej widoczny w sołectwach takich jak Bukownica, Chumiętki, Ciołkowo, Domachowo, Grabinowo, Kuczynka, Żychlewo Posadowo czy Sułkowice, gdzie współczynnik zalesienia jest równy 0,00%. Wysoki poziom rolnictwa

w Gminie Krobia jest czynnikiem hamującym możliwość zalesienia obszarów poszczególnych sołectw.

Tabela 8. Procentowa powierzchnia terenów leśnych na obszarze sołectw

Lp.	Analizowany Obszar	Współczynnik zalesienia
1	Krobia	0,05%
2	Bukownica	0,00%
3	Chumiętki	0,00%
4	Chwałkowo	0,93%
5	Ciołkowo	0,00%
6	Domachowo	0,00%
7	Gogolewo	8,07%
8	Grabianowo	0,00%
9	Karzec	39,30%
10	Kuczyna	0,24%
11	Kuczynka	0,00%
12	Żychlewo	0,00%
13	Niepart	7,25%
14	Pijanowice	0,44%
15	Posadowo	0,00%
16	Potarzyca	0,13%
17	Przyborowo	0,45%
18	Pudliszki	3,27%
19	Rogowo	17,74%
20	Stara Krobia	0,04%
21	Sułkowice	0,00%
22	Wymysłowo	0,00%
23	Ziemlin	0,53%
24	Gmina Krobia	4,50%

Źródło: Opracowanie własne na podstawie danych ankietowych pozyskanych z Urzędu Miejskiego w Krobi

Brak poprawnie funkcjonujących kanałów melioracyjnych jest przyczynkiem do zalewania pól uprawnych, a w związku z tym do strat części plonów. Brak sprawnych urządzeń melioracyjnych na polach wpływa na stan wód gruntowych. Problem melioracji pól wraz z brakiem dostępu do sieci kanalizacyjnych wpłynął na stan wód gruntowych, które to Wojewódzki Inspektorat Ochrony Środowiska w Poznaniu w roku 2014 sklasyfikował jako wody niezadowolającej jakości.

Tabela 9. Odsetek osób mających dostęp do kanalizacji w poszczególnych sołectwach Gminy Krobia

Lp.	Analizowany Obszar	Kanalizacja
1	Krobia	98,82%
2	Bukownica	94,20%
3	Chumiętki	0,00%
4	Chwałkowo	0,00%
5	Ciołkowo	0,00%
6	Domachowo	0,00%
7	Gogolewo	94,16%
8	Grabianowo	0,00%
9	Karzec	0,00%
10	Kuczyna	0,00%
11	Kuczynka	0,00%
12	Żychlewo	100,00%
13	Niepart	0,00%
14	Pijanowice	0,00%
15	Posadowo	0,00%
16	Potarzyca	0,00%
17	Przyborowo	0,00%
18	Pudliszki	99,52%
19	Rogowo	0,00%
20	Stara Krobia	0,00%
21	Sułkowie	0,00%
22	Wymysłowo	23,08%
23	Ziemlin	0,00%
24	Gmina Krobia	58,08%

Źródło: Opracowanie własne na podstawie danych Urzędu Miejskiego w Krobi

Tylko w sołectwie Żychlewo 100% mieszkańców ma dostęp do sieci kanalizacyjnej. W sołectwach takich jak Chumiętki, Chwałkowo, Ciołkowo, Domachowo, Grabianowo, Karzec,

Kuczyna, Kuczynka, Niepart, Pijanowice, Posadowo, Potarzyca, Przyborowo, Rogowo, Stara Krobia, Sułkowice żaden z mieszkańców nie jest podłączony do sieci. Jest to problem infrastrukturalny, który silnie wpływa na środowisko naturalne na terenie Gminy Krobia.

4.5. Diagnoza przestrzenna

Konsultacje społeczne i ankiety od mieszkańców ukazały kilka problemów natury przestrzennej na terenie Gminy Krobia.

Pierwszym problemem, który został wskazany przez mieszkańców wszystkich sołectw obecnych podczas konsultacji był brak ścieżek rowerowych. W czasach, gdy promowany jest zdrowy tryb życia i ruch fizyczny, budowa ścieżek rowerowych jest podstawowym elementem wzrostu bezpieczeństwa rowerzystów. Poza aspektem bezpieczeństwa, ścieżki rowerowe, zmniejszają odsetek osób korzystających z samochodów, co przenosi się na zmniejszenie emisji spalin. Na terenie Gminy Krobia, odcinki na których dopuszczony jest ruch rowerowy obejmują:

- 3,4 km chodnika, gdzie dopuszczony jest ruch rowerowych w mieście Krobia;
- 1 570 m ciąg pieszo-rowerowy oznaczony znakiem C-16/13 w Pudliskach.

Kolejnym problemem, który występuje na obszarze całej gminy jest zły stan części dróg. Badania wskazują, że im lepsza infrastruktura drogowa, tym mniejsza ilość wypadków drogowych. Jakość dróg wpływa również pozytywnie na stan pojazdów, minimalizując zniszczenia części podwozia i kół.

Problem zagospodarowania przestrzennego został również wskazany w centrum Gminy, w mieście Krobia. Urbanistyczne ukształtowanie funkcjonalne tamtejszego Rynku, zostało określone jako niedostosowane do podstawowych potrzeb. Stan techniczny infrastruktury na rynku też wymaga rewitalizacji, min. ze względu na zły stan chodników, wgłębienia na miejscach parkingowych.

5. Planowane działania na obszarze rewitalizowanym

Obszar rewitalizacji w myśl ustawy o rewitalizacji oznacza, całość lub część obszaru, na którym występuje koncentracja negatywnych zjawisk natury społecznej, gospodarczej, środowiskowej, przestrzenno-funkcjonalnej lub technicznej.

Po wyznaczeniu obszarów zdegradowanych występujących na terenie Gminy, dokonano wstępnego zdefiniowania obszarów, które podlegać będą rewitalizacji w celu zminimalizowania wpływu występujących na ich terenie problemów.

5.1. Rewitalizacja Rynku Miejskiego w Krobi

Obecnie obszar rynku wykorzystywany jest głównie jako miejsce parkingowe dla interesariuszy Urzędu Miejskiego w Krobi, oraz dla mieszkańców pobliskich kamienic. Urbanistyczne zagospodarowanie rynku uniemożliwia rozwój w tej części miasta, pod względem atrakcyjności mieszkaniowej, rozwojowej pobliskich sklepików. Poniższy rysunek prezentuje obecne zagospodarowanie obszaru Rynku w mieście Krobia.

Proponuje się ogólną rewitalizację rynku, rozwój funkcji usługowych i kulturalnych, wzrost jego walorów estetycznych i reorganizację ruchu samochodowego. Zmiana ta powinna wpłynąć pozytywnie na jakość życia mieszkańców okolicznych kamienic, jak i wszystkich interesariuszy Urzędu Miejskiego w Krobi.

Rysunek 3. Rynek w Krobi



Źródło: <http://www.krobia.e-mapa.net/>

Tabela 10. Szacunkowe dane dotyczące udziału procentowego powierzchni i liczby mieszkańców obszarów rewitalizowanych

Powierzchnia obszaru rewitalizacji w ogólnej powierzchni Gminy	Liczba osób zamieszkująca obszar rewitalizacji
0,007%	1,92%

Źródło: Opracowanie własne

5.2. Teren po cegielni w Pudliszkach

Funkcjonująca w sołectwie Pudliszki fabryka zajmująca się wytwarzaniem materiałów budowlanych, do celów produkcji eksploatowała tereny bogate w surowce ilaste ceramiki budowlanej. Teren ten po zakończeniu wydobywania surowca, stał się obszarem o dużym potencjale środowiskowym. W centrum obszaru powstało oczko wodne, wokół którego miała szansę rozkwitnąć roślinność.

Potencjał drzemący w analizowanym obszarze sołectwa Pudliszki może zostać wykorzystany w celu wzrostu zalesienia na terenie Gminy Krobica. Odpowiednie prace rewitalizacyjne mogą stworzyć strefę wypoczynkową oraz wzmacniającą rozwój różnorodności biologicznej.

Tabela 11. Szacunkowe dane dotyczące udziału procentowego powierzchni i liczby mieszkańców obszarów rewitalizowanych

Powierzchnia obszaru rewitalizacji w ogólnej powierzchni Gminy	Liczba osób zamieszkująca obszar rewitalizacji
0,094 %	B.d.

Źródło: Opracowanie własne

5.3. Rozwój potencjału folkloru „Biskupizny”

Termin Biskupizna określa teren dwunastu wsi położonych wokół miasta Krobica, będący mikroregionem folklorystycznym. Nazwa Biskupizny pochodzi od poznańskich biskupów, którzy od XIII do XVIII wieku byli właścicielami tamtejszych ziem. Na tym regionie pod wpływem panowania biskupów poznańskich rozwinął się unikatowy na skalę krajową folklor regionalny. Poniższy rysunek obrazuje zasięg terenu Biskupizny.

Rysunek 4. Zasięg terytorialny Biskupizny



Źródło: biskupizna.pl

Wsie wchodzące w skład Biskupizny to: Bukownica, Chumiętki, Domachowo, Grabianowo, Posadowo, Potarzyca, Stara Krobia, Sułkowice, Wymysłowo, Żychlewo oraz znajdujące się w sąsiednich gminach Rębowo i Sikorzyn. Kultuwanie oraz promocja folkloru biskupiańskiego na terenie Gminy Krobia, może być istotnym walorem turystycznym, ze względu na jego unikalność i wyróżnianie się, zwłaszcza poprzez stroje, na tle innych subregionów folklorystycznych Polski. Ponadto działanie na rzecz zachowania biskupiańskich tradycji powinno wzmocnić poczucie utożsamienia się z lokalnym dziedzictwem wśród mieszkańców gminy, ze szczególnym uwzględnieniem młodzieży.

Kultuwanie tradycji zintegrowane z działaniami na rzecz rozwoju ruchu turystycznego oraz tworzeniem bazy obsługującej ten ruch na terenie Biskupizny, może być głównym czynnikiem zmniejszającym bezrobocie i ubóstwo w Gminie Krobia.

Wzrost zainteresowania folklorem Biskupizny, może być wspomagany poprzez rozwój szlaków kulturalno-turystycznych, organizację festiwali i festynów tematycznych, imprez

nawiązujących do dawnych tradycji (katarzynki, podkoziołek itp.), warsztatów skierowanych dla różnych grup odbiorców, współpracę pomiędzy poszczególnymi organizacjami i grupami działającymi na terenie gminy (takimi jak Koła Gospodyń Wiejskich, zespoły folklorystyczne, sołectwa i Ochotnicze Straże Pożarne, szkoły oraz stowarzyszenia i fundacje).

Doskonałym terenem do propagowania wiedzy na temat folkloru regionalnego, jest miejscowość Domachowo, która uważana jest za serce Biskupizny. Dzięki zabytkom z okresu Biskupizny, na terenach Domachowa istnieje baza możliwa do wykorzystania podczas realizacji Lokalnego Programu Rewitalizacji Gminy Krobia. Pośród walorów Biskupizny na tamtejszych ziemiach należy wskazać: Kościół parafialny pod wezwaniem Michała Archanioła z 1775 roku oraz Wiatrak Koźlak z XVIII wieku. Poza uznaniem Domachowo za centrum Biskupizny, należy jeszcze wspomnieć, że już wykorzystuje się ów potencjał turystyczno-historyczny poprzez organizację wyżej wymienionych festynów tematycznych. Funkcjonująca podwalina do budowania potencjału uwarunkowana jest działającymi jednostkami takimi jak Koło Gospodyń Wiejskich czy Zespół Folklorystyczny z Domachowa.

Tabela 12. Szacunkowe dane dotyczące udziału procentowego powierzchni i liczby mieszkańców obszarów rewitalizowanych

Powierzchnia obszaru rewitalizacji w ogólnej powierzchni Gminy	Liczba osób zamieszkująca obszar rewitalizacji
0,245%	1,84%

Źródło: Opracowanie własne

5.4. Rozbudowa ścieżek rowerowych

Obecnie na terenie całej Gminy Krobia istnieje chodnik o długości 3,4 km, gdzie dopuszczono ruch rowerowy oraz 1 570 metrów ciągu pieszo-rowerowego w miejscowości Pudliszki. Poza aspektem zdrowotnym, rozbudowa szlaków rowerowych ma charakter proekologiczny. Emisja CO₂ w przeliczeniu na pojedynczego pasażera jadącego samochodem osobowym to 96,888² g/km zatem każda osoba wybierająca transport rowerowy powoduje zmniejszenie emisji dwutlenku węgla do atmosfery. Każdy dodatkowy kilometr ścieżki rowerowej może przełożyć się na zwiększenie ilości osób wybierających alternatywny sposób poruszania się po terenie Gminy.

² wskaźnik wyliczono na podstawie założeń programu GAZELA – Niskoemisyjny Transport Miejski,

Tabela 13. Szacunkowe dane dotyczące udziału procentowego powierzchni i liczby mieszkańców obszarów rewitalizowanych

Powierzchnia obszaru rewitalizacji w ogólnej powierzchni Gminy	Liczba osób zamieszkująca obszar rewitalizacji
0,141%	B.d.

Źródło: Opracowanie własne

Potencjalnym terenem do rozwoju sieci ścieżek rowerowych jest obszar wzdłuż nieużytkowany dziś sieć torów po kolejce. Trasa przebiega od Miejscowości Grabinowo, aż do Domachowa. Może to być idealny szlak turystyczny kończący się w sercu Biskupizny.

5.5. Modernizacja budynków gminnych

Modernizacja budynków na terenie Gminy Krobia może uwzględniać aspekty dotyczące termomodernizacji oraz dostosowania do potrzeb osób niepełnosprawnych zamieszkałych na terenie Gminy. Wzrost liczby budynków, które zostały poddane procesowi termomodernizacji, przyczyni się do zwiększenia efektywności energetycznej. Taki wzrost efektywności spowoduje, że wydatki Gminy związane ze zużyciem energii elektrycznej i ciepłej budynków zmaleją. Budynkiem, który wymaga prac modernizacyjnych związanych z przebudową oraz termomodernizacją jest Gminne Centrum Kultury i Rekreacji im. Jana z Domachowa Bzdęgi w Krobi. Przebudowa budynku pozwoli na efektywniejsze zarządzanie przestrzenią, a dzięki temu na zdywersyfikowane działanie Centrum Kultury. Proponowane zmiany mogą przyczynić się do zapewnienia miejsca do spędzania wolnego czasu dla dzieci i młodzieży. Termomodernizacja natomiast przyczyni się do bardziej efektywnego wykorzystywania energii.

Budynek Miejsko-Gminnego Ośrodka Pomocy Społecznej w Krobi również kwalifikują się do uwzględnienia w planie rewitalizacji dotyczącym modernizacji budynków gminnych. Pracę obejmować będą zabiegi związane z termomodernizacją oraz wprowadzeniem udogodnień dla osób niepełnosprawnych.

Poza wyżej wymienionymi budynkami, obszarem kwalifikującymi się do ujęcia w Lokalnym Programie Rewitalizacyjnym, ze względu na niewykorzystanie jest teren starej gazowni w Krobi. Teren ten po renowacji oraz doprowadzeniu do potencjalnych możliwości wykorzystania potencjału i zalet lokalizacyjnych, w formie oddania budynku do użytku organizacji samorządowej lub Ochotniczej Straży Pożarnej w Krobi.

Tabela 14. Szacunkowe dane dotyczące udziału procentowego powierzchni i liczby mieszkańców obszarów rewitalizowanych

Powierzchnia obszaru rewitalizacji w ogólnej powierzchni Gminy	Liczba osób zamieszkująca obszar rewitalizacji
0,005%	B.d.

Źródło: Opracowanie własne

5.6. Rozbudowa bazy Turystycznej w Gminie Krobie

Wykorzystanie potencjału turystycznego przez Gminę Krobia poprzez inwestycje w trzech obszarach Gminy. Pierwszy z obszarów dotyczyć będzie uruchomienia starej linii kolejowej z wykorzystaniem możliwości organizowania przejazdów drezyną. Podróże takie cieszą się dużą popularnością wśród wycieczek szkolnych lub imprez integracyjnych przedsiębiorstw. To stwarza doskonałe możliwości wykorzystania potencjału nieużytkowanej infrastruktury na terenie Gminy Krobia.

Kolejnym elementem infrastruktury zlokalizowanej na terenie Gminy Krobia, a dokładnie w jej centrum Mieście Krobia, jest Wyspa Kasztelańska. Modernizacja tego terenu składałaby się z dwóch podprojektów: pierwszy to modernizacja i oddanie do funkcjonowania budynku znajdującego się za Pałacem na wyspie kasztelańskiej. Budynek ten mógłby pełnić funkcje restauracyjne bądź muzealne. Drugim działaniem na obszarze Wyspy Kasztelańskiej będzie stworzenie bazy rekreacyjnej na terenach zielonych wokół pałacowej fosy.

Ostatnim zadaniem wpływającym na rozbudowę bazy turystycznej na terenie Krobi, będzie renowacja funkcjonującego Muzeum Stolarstwa i Biskupizny w Krobi. Prace takie pomogą jeszcze efektywniej wykorzystywać możliwości wycieczkowe oraz ekspozycję przechowywanych eksponatów. Powyższe działania powinny przełożyć się na wzrost turystów na terenie Gminy. Liczba atrakcji turystycznych oraz ich odpowiednie wykorzystanie w dłuższej perspektywie czasowej wpływa na ogólny rozwój danego obszaru.

Tabela 15. Szacunkowe dane dotyczące udziału procentowego powierzchni i liczby mieszkańców obszarów rewitalizowanych

Powierzchnia obszaru rewitalizacji w ogólnej powierzchni Gminy	Liczba osób zamieszkująca obszar rewitalizacji
0,012%	B.d.

Źródło: Opracowanie własne

5.7. Projekty skierowane do osób dotkniętych wykluczeniem społecznym

Analiza sfery społeczno-gospodarczej na poziomie Gminy Krobica oraz poszczególnych sołectw wykazała konieczność przeprowadzenia działań zmniejszających ilość osób dotkniętych wykluczeniem społecznym.

Problemy związane ze starzejącym się społeczeństwem powinny mieć priorytetowe znaczenie dla władz Gminy. Organizacja czasu wolnego osób starszych oraz zapewnienie całodziennej opieki medycznej są obszarami, na które należy zwrócić uwagę.

Sugeruje się uruchomienie projektów zmierzających do zwiększenia aktywności zawodowej mieszkańców Gminy. Oprócz tego należy podjąć działania wspierające integrację społeczną i włączenie społeczne. Głównymi adresatami tych programów powinny zostać najmłodszy mieszkańcy Gminy oraz mieszkańcy sołectw najbardziej zdegradowanych. Wśród tych sołectw należy wymienić Pijanowice. Stworzenie grup wsparcia dla osób uzależnionych od alkoholu oraz osób, które doświadczyły przemocy domowej, powinno dać efekty większej świadomości i pomóc osobą dotkniętym powrócić do życia w społeczeństwie.

Tabela 16. Szacunkowe dane dotyczące udziału procentowego powierzchni i liczby mieszkańców obszarów rewitalizowanych

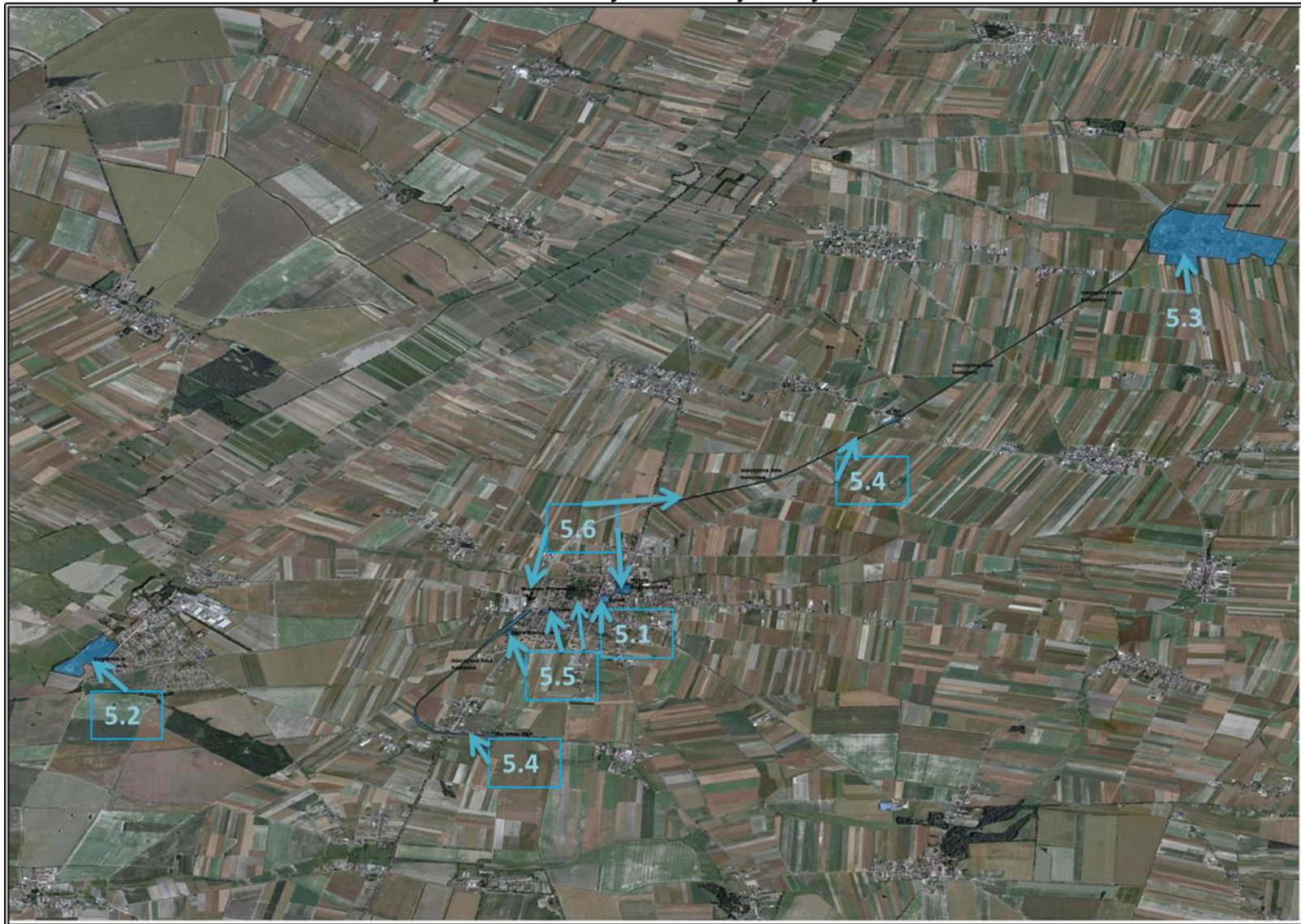
Powierzchnia obszaru rewitalizacji w ogólnej powierzchni Gminy	Liczba osób zamieszkująca obszar rewitalizacji
3,09%	1,29%

Źródło: Opracowanie własne

6. Obszary objęte Lokalnym Programem Rewitalizacji

Podsumowaniem projektów jest poniższa mapa przedstawiająca obszary rewitalizacji. Obszar rewitalizacji w myśl ustawy to jest to obszar, w którym Gmina w ramach walki z degradacją panującą na swoim terenie zamierza realizować projekty rewitalizacyjne. Oczywiście ze względu na specyfikę obszar objęty rewitalizacją nie musi pokrywać się z obszarem zdegradowanym, ale musi zwalczać negatywne uwarunkowania obszarów zdegradowanych. Na mapie oznaczono obszary oraz projekty, które są przewidziane do realizacji na terenie Gminy Krobica.

Rysunek 5. Obszary rewitalizacji Gminy Krobia



Źródło: Opracowanie własne

Realizacja powyższych projektów na terenie Gminy Krobia, zgodnie z ideą programu rewitalizacji powinna przyczynić się zwalczania degradacji zwłaszcza społecznych. Zatem po zakończeniu realizacji projektów, na terenie Gminy Krobia problemy dziś dostrzegalne, powinny przybrać charakter marginalnych. Wykorzystanie potencjału turystycznego poprzez wyeksponowanie folkloru Biskupizny, powinno przyspieszyć rozwój miasta i całej Gminy Krobia. Rozwojowi temu powinno towarzyszyć zmniejszenie się liczby bezrobotnych oraz osób dotkniętych ubóstwem na terenie Gminy. Razem ze wzrostem znaczenia folkloru powinna zmniejszyć się migracja młodych ludzi z terenu Gminy, związane to będzie z możliwością znalezienia zatrudnienia oraz wzrostem odczuwania spójności z regionem Gminy Krobia.

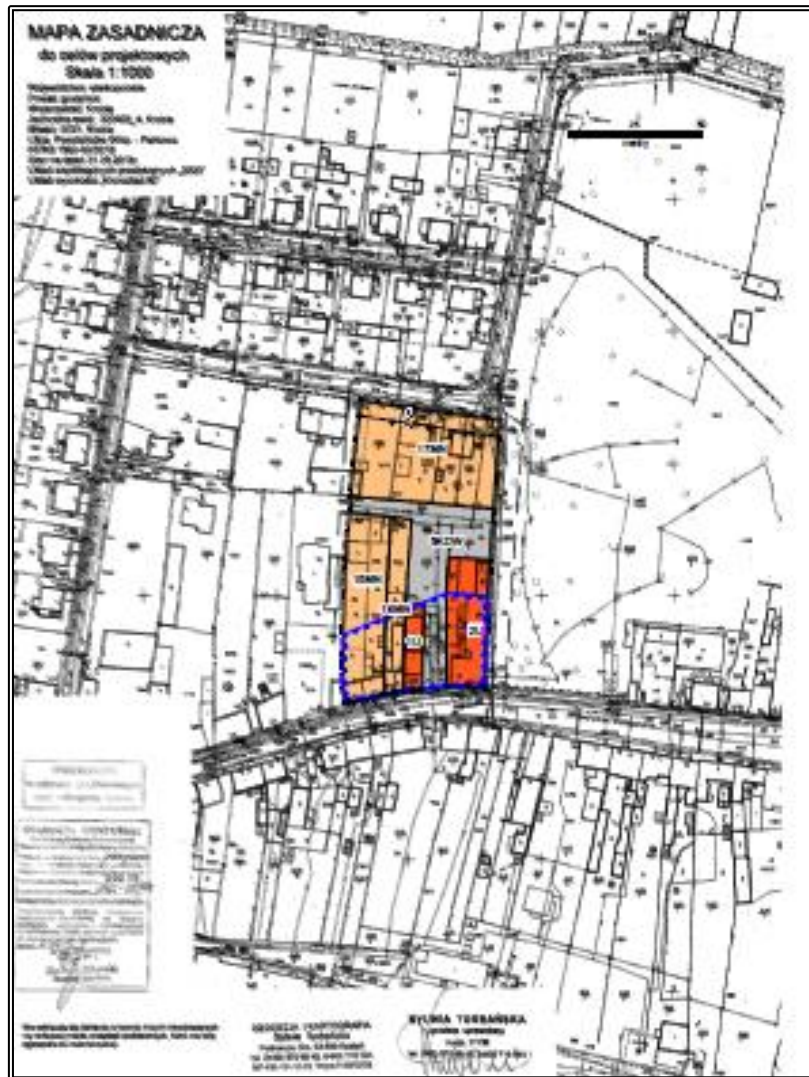
7. Zgodność ze strategicznymi dokumentami Gminy

7.1. Wykaz miejscowych planów zagospodarowania przestrzennego, obowiązujących na terenie przewidywanym do rewitalizacji

Miejscowe plany zagospodarowania przestrzennego w Gminie Krobia uwzględniają następujące obszary przeznaczone do rewitalizacji: rynek w Krobi, budynek Centrum Kultury i Rekreacji im. Jana z Domachowa Bzdęgi w Krobi, budynek tzw. starej gazowni, teren Wyspy Kasztelańskiej, obiekty Muzeum Stolarstwa i Biskupizny w Krobi oraz częściowo trasę nieczynnej linii kolejowej.

Ustalenia dotyczące rynku w Krobi, budynku Centrum Kultury i Rekreacji im. Jana z Domachowa Bzdęgi w Krobi oraz terenu Wyspy Kasztelańskiej, ujęte są w miejscowym planie zagospodarowania przestrzennego Miasta Krobia – część wschodnia przyjętego Uchwałą Nr VIII/53/2003 Rady Miejskiej w Krobi z dnia 26 maja 2003 r.

Rysunek 8. Miejsowy Plan Zagospodarowania Przestrzennego Miasta Krobia VII



Źródło: Urząd Miejski w Krobi

Z analizy niniejszego dokumentu wynika, iż konieczna jest zmiana miejscowego planu zagospodarowania przestrzennego dla terenu starej gazowni, gdyż przewiduje on tylko możliwość lokalizacji obiektów budowlanych związanych z funkcjonowaniem infrastruktury gazowniczej.

7.2. Wyciąg ze Studium Uwarunkowań i Kierunków Rozwoju Przestrzennego

W Gminie Krobia głównym dokumentem określającym kierunek rozwoju poszczególnych obszarów jest Studium Uwarunkowań i Kierunków Rozwoju Przestrzennego. Poniższy rysunek ukazuje podział Gminy Krobia ze względu na wykorzystanie przestrzenne.

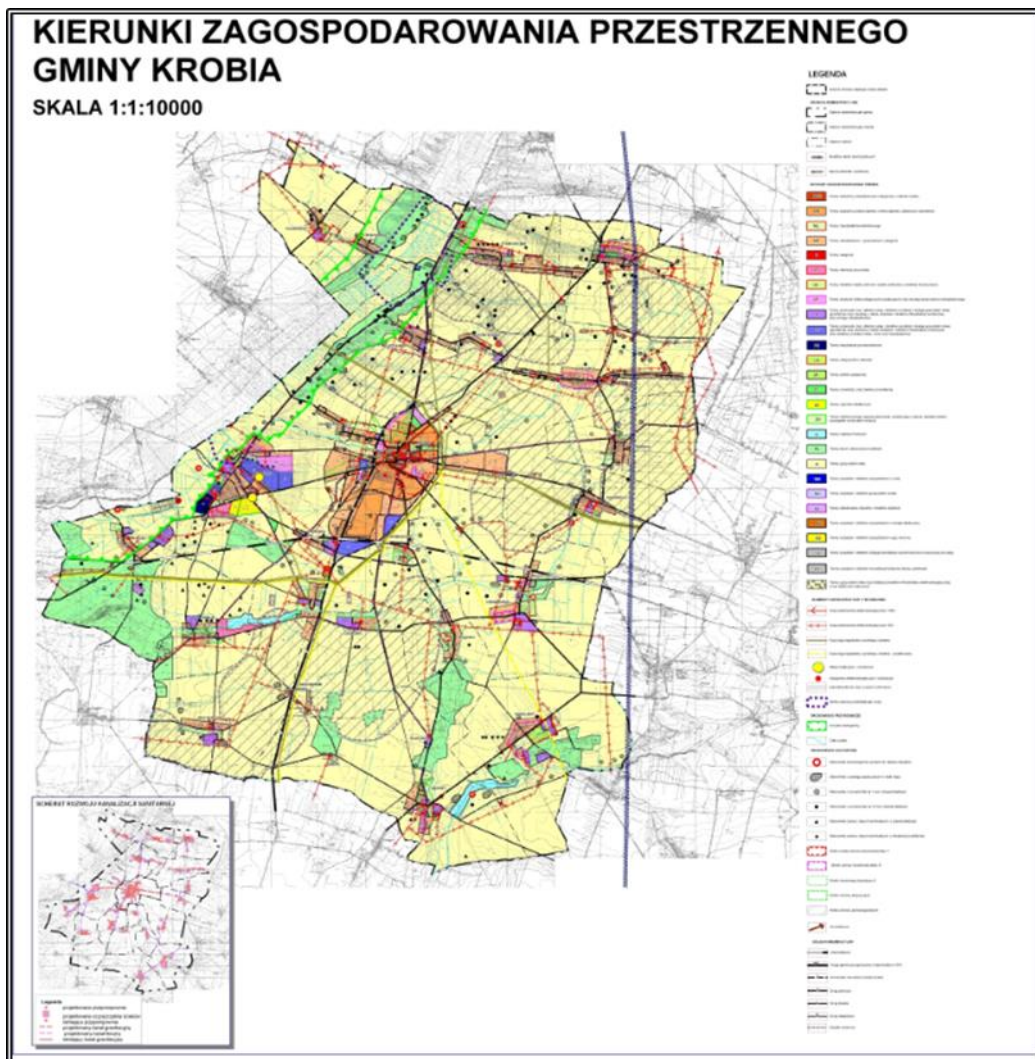
Mapa uwzględnia również obszary uwzględnione w rozdziale 4 niniejszego dokumentu.

Obszar Rynku w Krobi został określony jako teren, który powinien być sukcesywnie przekształcany w celu stworzenia spójnego i estetycznego wizerunku miasta.

W studium nie uwzględniono możliwości rozwoju terenów wyrobisk i przekształceniu ich w tereny zieleni urządzonej.

Na terenach sołectw dotkniętych największą degradacją Pijanowice oraz Niepart w Studium przewiduje się podtrzymanie obecnego wykorzystania terenów jako obszarów produkcji rolnej.

Rysunek 9 Mapa Kierunków Zagospodarowania Przestrzennego Gminy Krobia



Źródło: Studium Uwarunkowań i Kierunków Zagospodarowania Przestrzennego Gminy Krobia

7.3. Zgodność ze Strategią Rozwiązywania Problemów Społecznych na lata 2014-2020

Strategia Rozwiązywania Problemów Społecznych określa główne problemy Gminy Krobia oraz konkretyzuje zadania mające niwelować zdiagnozowane problemy. W tym przypadku

Założenia do Lokalnego Programu Rewitalizacyjnego są zbieżne z celami określonymi w Strategii. Cele te to:

- Ograniczanie zjawiska bezrobocia w Gminie Krobia,
- Zwiększenie bezpieczeństwa i promocja zdrowego stylu życia,
- Wzmocnienie systemu wsparcia rodziny,
- Budowa aktywnych społeczności lokalnych.

8. Podsumowanie

Niniejszy dokument jest krokiem w celu stworzenia Lokalnego Programu Rewitalizacyjnego dla Gminy Krobia na lata 2015-2022. Celem dokumentu było dokonanie diagnozy oraz wskazanie obszarów zdegradowanych kwalifikujących się do przeprowadzenia procesu rewitalizacji.

Pierwsza część dokumentu zawiera podstawowe definicje dotyczące rewitalizacji oraz cel opracowania Założeń do Lokalnego Programu rewitalizacji dla Gminy Krobia na lata 2015-2022.

W rozdziale drugim przedstawiono ogólne informacje o Gminie Krobia.

Część trzecia zawiera wskazanie obszarów predestynowanych do podjęcia działań rewitalizacyjnych, należą do nich: Rynek w Krobi, Wyspa kasztelańska, Sołectwo Pijanowice, Sołectwo Niepart oraz sołectwo Pudliszki.

Rozdział 4. skupia się na analizie sytuacji Gminy Krobia w oparciu o analizę trzech sfer: sfery społeczno-gospodarczej, sfery środowiskowej oraz sfery przestrzennej. Po dogłębnej analizie wyszczególniono następujące problemy:

Problemy sfery społeczno-gospodarczej:

- Starzenie się mieszkańców Gminy Krobia,
- Bardzo duże skumulowanie problemów w sołectwach Pijanowice, Niepart, Kuczynka oraz Karzec,

W sferze środowiskowej wykazano problemy dotyczące głównie całej Gminy. Są to problemy związane z:

- Niskim stan zalesienia,
- Złym stan urządzeń melioracyjnych,
- Dużą ilość osób nie mającą dostępu do sieci kanalizacji.

Ostatnią analizowaną sferą była sfera przestrzenna. Strefa ta wymaga największych nakładów finansowych, jednakże efekty są widoczne już w bardzo krótkim czasie. Problemy zdiagnozowane w tej strefie to:

- Zły stan części dróg na terenie Gminy,
- Mała wartość długości ścieżek rowerowych,
- Wymagana modernizacja budynków gminnych,
- Niewłaściwe zagospodarowanie przestrzenne Rynku w Krobi.

Rozdział 5. przedstawia możliwe rozwiązania, które mają zapobiec rozwijaniu się degradacji na terenie Gminy Krobia oraz zwalczaniu tych degradacji. Odpowiedzią na problemy sfery społeczno-gospodarczej są: rozwój potencjału folkloru „Biskupizny” oraz projekty uświadamiające o prawach osób dotkniętych patologiami i przywracające do społeczeństwa osoby wykluczone. Dla poprawy sfery przestrzennej sugerowana jest przebudowa i zmiana charakteru Rynku w Krobi, budowa ścieżek rowerowych, , modernizacja budynków będących własnością Gminy Krobia. W strefie środowiskowej sugeruje się przeznaczenie terenów po starej cegielni oraz Wyspy Kasztelanskiej na teren rekreacyjno-wypoczynkowy o charakterze zieleni urządzonej oraz modernizację sieci melioracyjnej

Rozdział szósty jest podsumowaniem projektów wraz z przedstawieniem graficznym obszarów na których będą one występowały oraz opisem potencjalnych zmian po ich realizacji.

W rozdziale 7 została wykazana zgodność Założeń do Lokalnego Programu rewitalizacji Gminy Krobia na lata 2015-2022 z dokumentami planistycznymi i strategicznymi na terenie Gminy.

9. Spis tabel

Tabela 1. Wartość wskaźnika degradacji dla sołectw w Gminie Krobia	5
Tabela 2. Szacunkowe dane dotyczące udziału procentowego powierzchni i liczby mieszkańców obszarów zdegradowanych	10
Tabela 3. Struktura wieku w Gminie Krobia w latach 2010-2014	10
Tabela 4. Osoby objęte problemami na terenie Gminy Krobia w roku 2014	11
Tabela 5. Odsetek osób dotkniętych problemem wykluczenia społecznego w sołectwach na terenie Gminy Krobia	12
Tabela 6. Dostęp mieszkańców Gminy Krobia do sieci kanalizacyjnej w roku 2014	13
Tabela 7. Wyniki badań wód gruntowych na terenie Gminy Krobia z roku 2014	13
Tabela 8. Procentowa powierzchnia terenów leśnych na obszarze sołectw	14
Tabela 9. Odsetek osób mających dostęp do kanalizacji w poszczególnych sołectwach Gminy Krobia	15
Tabela 10. Szacunkowe dane dotyczące udziału procentowego powierzchni i liczby mieszkańców obszarów rewitalizowanych	18
Tabela 11. Szacunkowe dane dotyczące udziału procentowego powierzchni i liczby mieszkańców obszarów rewitalizowanych	18
Tabela 13. Szacunkowe dane dotyczące udziału procentowego powierzchni i liczby mieszkańców obszarów rewitalizowanych	20
Tabela 15. Szacunkowe dane dotyczące udziału procentowego powierzchni i liczby mieszkańców obszarów rewitalizowanych	21
Tabela 15. Szacunkowe dane dotyczące udziału procentowego powierzchni i liczby mieszkańców obszarów rewitalizowanych	22
Tabela 18. Szacunkowe dane dotyczące udziału procentowego powierzchni i liczby mieszkańców obszarów rewitalizowanych	22
Tabela 19. Szacunkowe dane dotyczące udziału procentowego powierzchni i liczby mieszkańców obszarów rewitalizowanych	23

10. Spis wykresów

Wykres 1. Przedstawienie wartości Wskaźnika Degradacji dla sołectw Gminy Krobia	7
---	---

11. Spis rysunków

Rysunek 1. Położenie Gminy Krobia na tle województwa wielkopolskiego i powiatu gostyńskiego	4
Rysunek 2. Mapa obszarów zdegradowanych na terenie Gminy Krobia	9
Rysunek 3. Rynek w Krobi	17
Rysunek 4. Zasięg terytorialny Biskupizny	19
Rysunek 5. Obszary rewitalizacji Gminy Krobia Źródło: Opracowanie własne	24
Rysunek 6. Miejskowy Plan Zagospodarowania Przestrzennego Miasta Krobi – część wschodnia	26
Rysunek 7. Miejskowy Plan Zagospodarowania Przestrzennego Miasta Krobi – część Krobia zachód – centrum	27
Rysunek 8. Miejskowy Plan Zagospodarowania Przestrzennego Miasta Krobi VII	27
Rysunek 9. Mapa Kierunków Zagospodarowania Przestrzennego Gminy Krobia	29