

[PROJEKT]

Lokalny Program Rewitalizacji



**Gminy Kraszewice
na lata 2016-2023**

Spis treści

1. Wprowadzenie	4
2. Podstawy prawne	4
3. Diagnoza czynników i zjawisk kryzysowych oraz skala potrzeb rewitalizacyjnych.....	5
3.1. Podstawowe informacje	5
3.2. Analiza sfery społecznej	8
3.2.1. Demografia.....	8
3.2.2. Bezpieczeństwo	11
3.2.3. Szkolnictwo i edukacja	12
3.2.4. Rynek pracy	14
3.2.5. Pomoc społeczna	15
3.2.6. Życie publiczne i kulturowe.....	17
3.3. Analiza sfery przestrzenno- funkcjonalnej	18
3.3.1. Dziedzictwo kulturowe.....	19
3.3.2. Turystyka	20
3.3.5. Infrastruktura społeczna	20
3.3.6. Sieć komunikacyjna.....	21
3.4. Analiza sfery gospodarczej.....	22
3.5. Analiza sfery technicznej.....	23
3.5.1. Sieć elektroenergetyczna	23
3.5.2. Gazownictwo	23
3.5.3. Sieć wodociągowa.....	24
3.5.4. Sieć kanalizacyjna	24
3.5.5. Gospodarka odpadami	24
3.5.6. Zasoby mieszkaniowe	25
3.6. Analiza sfery środowiskowej.....	25
3.6.1. Tereny chronione.....	25
3.6.2. Gleby.....	26
3.6.3. Złóża naturalne	27
3.6.4. Stan wód powierzchniowych i podziemnych	27
3.6.5. Jakość powietrza.....	29
4. Wyznaczenie obszarów zdegradowanych.....	30
4.4. Sfera społeczna	31

4.5. Sfera gospodarcza.....	33
4.3. Sfera środowiskowa.....	34
4.6. Sfera przestrzenno-funkcjonalny.....	35
4.5. Sfera techniczna.....	36
4.6. Podsumowanie delimitacji.....	36
5. Charakterystyka obszarów rewitalizacji.....	37
6. Pogłębiona diagnoza obszaru rewitalizacji.....	38
7. Wizja i cele programu rewitalizacji Gminy Kraszewice.....	46
7.1 Wizja stanu obszaru po przeprowadzeniu rewitalizacji.....	46
7.2. Cele programu rewitalizacji.....	46
8. Lista planowanych projektów.....	47
8.1. Projekty społeczne.....	47
8.2. Projekty inwestycyjne.....	51
9. Projekty uzupełniające.....	54
10. Indykatywne ramy finansowe.....	54
11. System wdrażania programu rewitalizacji.....	55
12. System monitoringu i oceny skuteczności działań.....	57
13. Mechanizmy zapewnienia komplementarności.....	60
13.1. Komplementarność przestrzenna.....	60
13.2. Komplementarność problemowa.....	65
13.3. Komplementarność proceduralno- instytucjonalna.....	67
13.4. Komplementarność międzyokresowa.....	68
13.5. Komplementarność źródeł finansowania.....	69
14. Powiązania programu rewitalizacji z innymi dokumentami strategicznymi i planistycznymi.....	69
14.1. Poziom regionalny.....	69
14.2. Poziom lokalny.....	75
15. Partycypacja społeczna.....	76
16. Strategiczna ocena oddziaływania na środowisko.....	78
17. Spis tabel, rysunków i wykresów.....	80

1. Wprowadzenie

Rewitalizacja to proces przemian służących wyprowadzeniu ze stanu kryzysowego obszarów zdegradowanych, którego realizacja odbywa się poprzez przedsięwzięcia kompleksowe i zintegrowane, uwzględniające istotne aspekty w sferach społecznej, funkcjonalno- przestrzennej, gospodarczej, technicznej oraz środowiskowej. Rewitalizacja jest procesem wieloletnim, skoncentrowanym terytorialnie, inicjowanym i sterowanym przez Jednostki Samorządu Terytorialnego, prowadzonym w ścisłej współpracy z lokalną społecznością i na jej rzecz.

Działania na rzecz wprowadzania, koordynowania i monitorowania rewitalizacji muszą być prowadzone w sposób jasny i kompleksowy. Instrumentem pozwalającym prowadzić ją w ten sposób będzie niniejszy Program Rewitalizacji dla Gminy Kraszewice.

Przy tworzeniu niniejszego dokumentu dokonano:

- diagnozy stanu Gminy Kraszewice, obejmującej zagadnienia związane ze sferą społeczną, gospodarczą, środowiskową i techniczną- wyznaczenia obszarów, które najpilniej potrzebują działań rewitalizacyjnych
- określenie celów strategicznych i wizji gminy po przeprowadzeniu rewitalizacji
- przedstawienia projektów działań, które będą realizowane w obszarach wsparcia
- określenia mechanizmów zapewnienia komplementarności między poszczególnymi przedsięwzięciami oraz pomiędzy poszczególnymi podmiotami rewitalizacji i funduszami na terenie rewitalizowanym
- określenia sposobu wdrażania, monitorowania i oceny działań rewitalizacyjnych.

2. Podstawy prawne

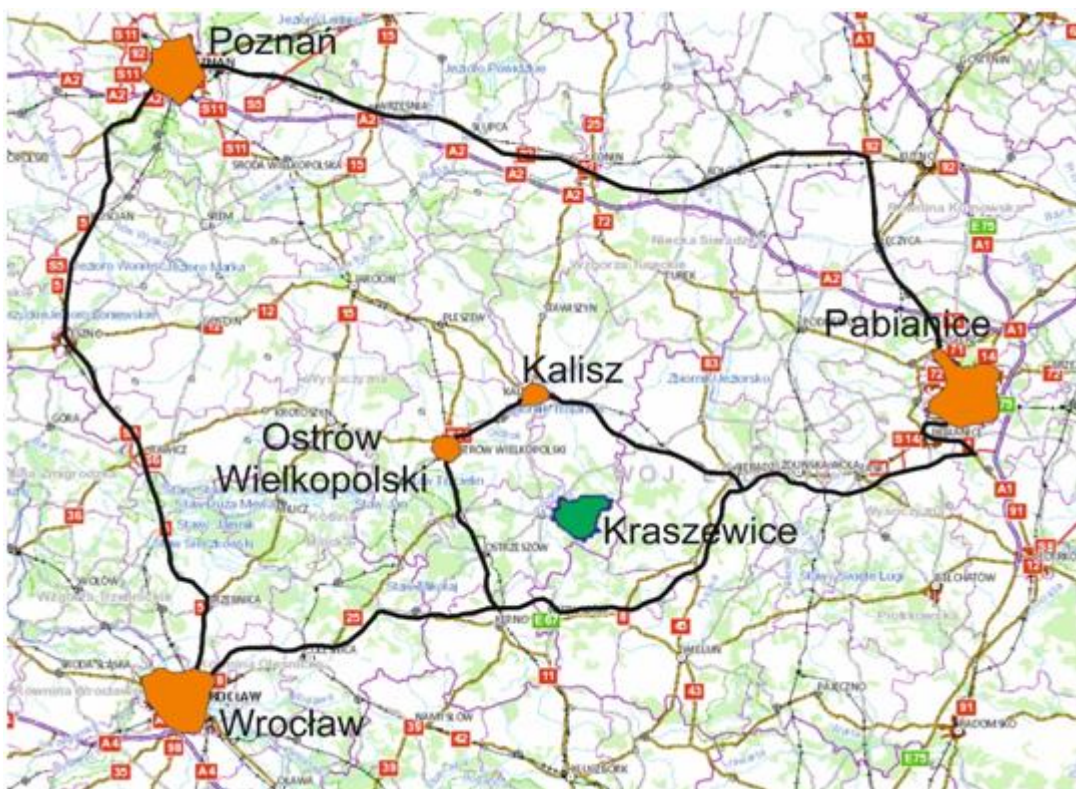
Diagnoza do Lokalnego Programu Rewitalizacji Gminy Kraszewice jest inicjowana i uchwalana przez Radę Gminy Kraszewice na podstawie art. 18 ust. 2 pkt 6 Ustawy z dnia 8 marca 1990 roku o samorządzie gminnym (Dz. U. z 2016r. poz. 446). Opracowana została na podstawie Wytycznych w zakresie rewitalizacji w programach operacyjnych na lata 2014-2020 (Warszawa, 2 sierpnia 2016 r.).

3. Diagnoza czynników i zjawisk kryzysowych oraz skala potrzeb rewitalizacyjnych

3.1. Podstawowe informacje

Gmina Kraszewice położona jest w południowo- wschodniej części województwa wielkopolskiego. Pod względem terytorialnym należy do powiatu ostrzeszowskiego i graniczy z następującymi gminami: Brzeziny, Czajków, Grabów nad Prosną i Sierszewice.

Rysunek 1: Położenie administracyjne gminy Kraszewice



Źródło: opracowanie własne na podstawie geoportal.gov.pl

Gmina administracyjnie dzieli się na 11 sołectw. Kraszewice leżą w centralnej części gminy. Jest to główny ośrodek życia gospodarczego, administracyjnego oraz kulturalnego gminy. Tu znajduje się siedziba Urzędu Gminy oraz ośrodki i instytucje zajmujące się obsługą mieszkańców.

Gmina Kraszewice jest gminą wiejską o powierzchni 7511 ha, w tym 34% zajmują lasy, 59% użytki rolne, wody 2,5% oraz 0,9% nieużytki. Dlatego też przeważającą

funkcją jest rolnictwo. Średnia wielkość gospodarstwa rolnego wynosi 6,67 ha. Działalność rolnicza oparta jest o gospodarstwa indywidualne.

Rysunek 2: Podział gminy Kraszewice na sołectwa



Źródło: opracowanie własne na podstawie geoportal.gov.pl

Ze względu na dużą liczbę ludności (538 osób – 14,82% ogółu mieszkańców gminy), w niniejszym programie rewitalizacji dokonano dodatkowego podziału sołectwa Kuźnica Grabowska na 3 mniejsze obszary. Podział ten dokonano na podstawie przebiegu głównych ulic w sołectwie.

Tabela 1: Liczba ludności i powierzchnia jednostek analitycznych w gminie Kraszewice

Lp.	Jednostka analityczna	Liczba ludności	Udział w ogólnej liczbie ludności Gminy [%]	Powierzchnia jednostek analitycznych [ha]	Udział w ogólnej powierzchni Gminy [%]
1	Kraszewice nr 1	790	21,76	342	4,55
2	Kraszewice nr 2	283	7,79	614	8,17
3	Kraszewice nr 3	484	13,33	607	8,08
4	Głuszyna	363	10,00	1610	21,44
5	Kuźnica	137	3,77	342	4,55

	Grabowska 1				
6	Kuźnica Grabowska 2	229	6,31	298	3,97
7	Kuźnica Grabowska 3	172	4,74	529	7,04
8	Jaźwiny	245	6,75	615	8,18
9	Jelenie nr 1	250	6,89	1340	17,84
10	Jelenie nr 2	84	2,31	192	2,56
11	Renta	132	3,64	238	3,17
12	Mączniki	201	5,54	377	5,03
13	Raławice	261	7,19	407	5,42
14	GMINA	3631	100	7511	100

Źródło: opracowanie własne na podstawie danych Urzędu Gminy Kraszewice



Rysunek 3: Podział sołectwa Kuźnica Grabowska na mniejsze jednostki analityczne

Źródło: opracowanie własne na podstawie geoportal.gov.pl

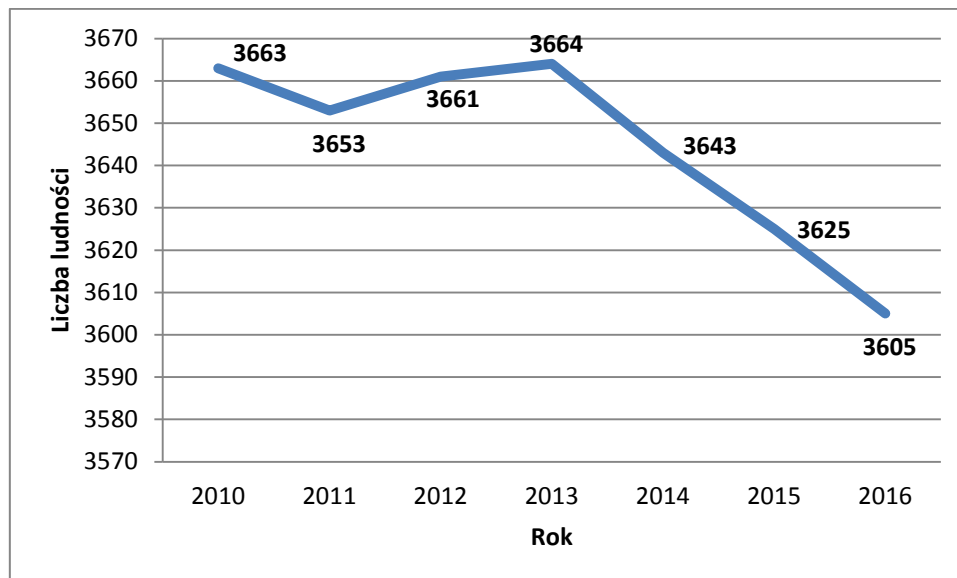
3.2. Analiza sfery społecznej

3.2.1. Demografia

Według danych Urzędu Gminy Kraszewice, gminę zamieszkuje 3631 mieszkańców, co stanowi 6,56% ludności powiatu (stan na koniec 2016 roku). Gęstość zaludnienia wynosi 48 osób/km² i jest znacznie mniejsza od gęstości zaludnienia w powiecie ostrzeszowskim (72 osób/km²).

Przedstawiony poniżej wykres obrazuje jak kształtowała się liczba ludności w gminie na przestrzeni lat 2009-2016. Widoczny jest fakt, iż Gmina Kraszewice od 2013r. odnotowuje znaczny spadek liczby mieszkańców. Liczba ludności w gminie zmniejszyła się od 2013 do 2016 roku o 1,61 punktu procentowego.

Wykres 1: Liczba ludności Gminy Kraszewice w latach 2009-2016



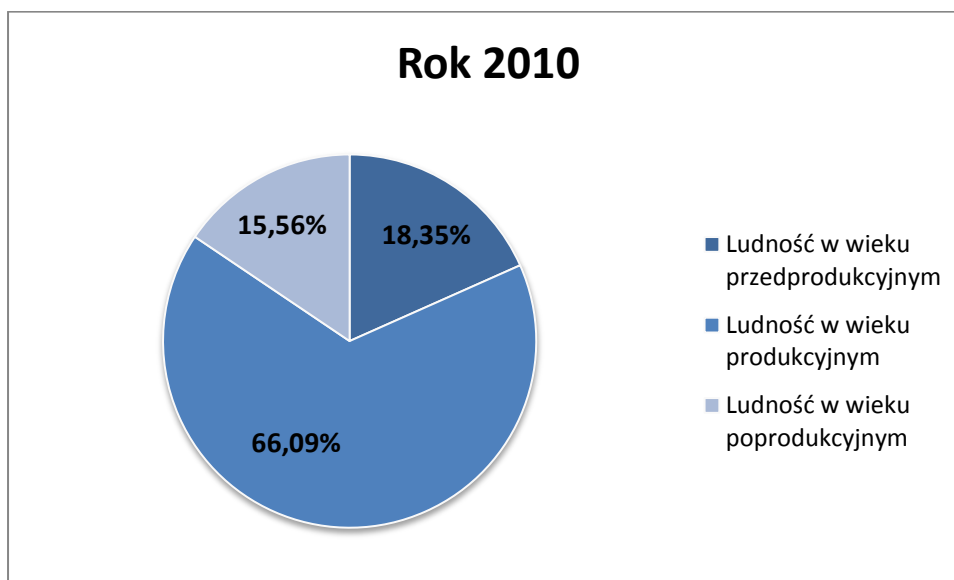
Źródło: GUS/USC w Kraszewicach

Gmina Kraszewice ma 3605 mieszkańców, z czego 49,9% stanowią mężczyźni, a 50,1% kobiety. Średni wiek mieszkańców wynosi 37,4 lat i jest nieznacznie niższy od średniego wieku mieszkańców województwa wielkopolskiego oraz niższy od średniego wieku mieszkańców całej Polski.

Poniższe wykresy wskazują wzrost liczby osób w wieku poprodukcyjnym w 2016 roku w stosunku do 2010 roku (o 1,78 punktu procentowego) oraz spadek liczby osób w wieku przedprodukcyjnym (o 1,62 punktu procentowego) i produkcyjnym (o 0,15%). Przedstawione dane uwypuklają problem powolnego starzenia się społeczeństwa

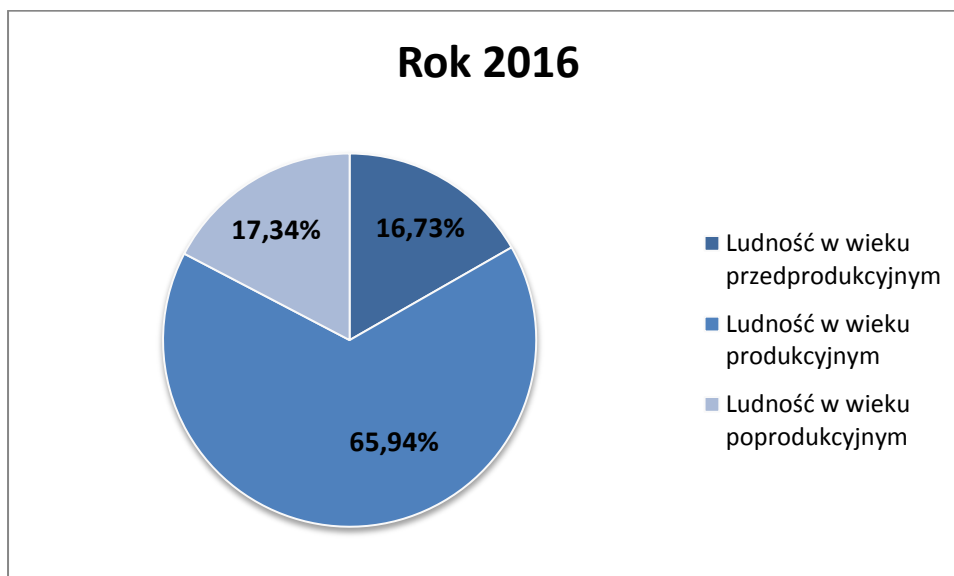
w Gminie Kraszewice. Przy wzrastającej liczbie osób w wieku poprodukcyjnym oraz silnej migracji osób młodych istnieje zagrożenie znacznego starzenia się społeczeństwa w okresie najbliższych 15 lat.

Wykres 2: Struktura ludności Gminy Kraszewice- podział na funkcjonalne grupy wieku (przedprodukcyjny, produkcyjny i poprodukcyjny) w 2010 roku



Źródło: opracowanie własne na podstawie danych GUS

Wykres 3: Struktura ludności Gminy Kraszewice- podział na funkcjonalne grupy wieku (przedprodukcyjny, produkcyjny i poprodukcyjny) w 2016 roku

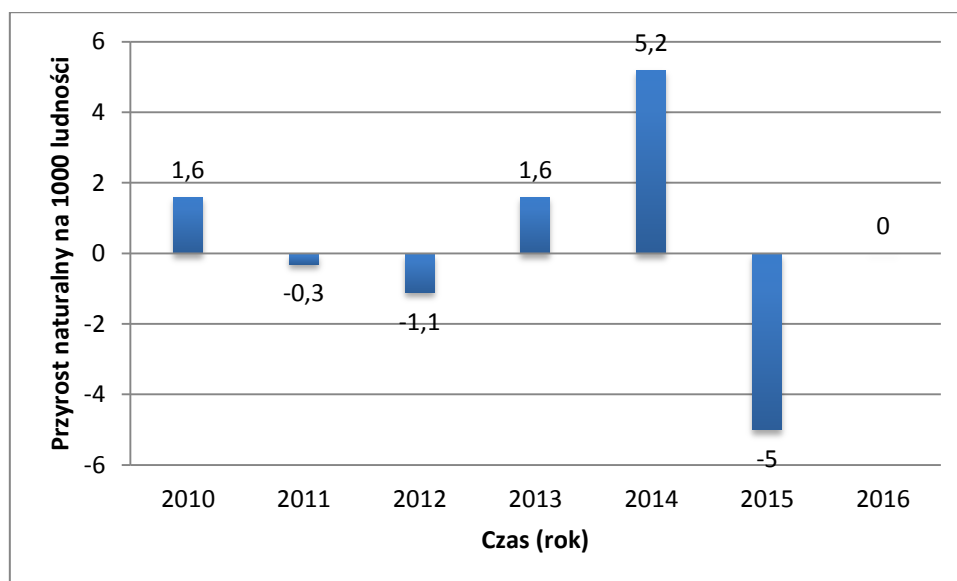


Źródło: opracowanie własne na podstawie danych GUS

Na poniższym wykresie przedstawiono wartości przyrostu naturalnego na 1000 mieszkańców Gminy Kraszewice na przestrzeni lat 2010- 2016. Wskaźnik ten w roku

2016 osiągnął wartość równą 0. Wartość ta znacznie wzrosła w porównaniu z rokiem ubiegłym (o 5 punktów), ale nadal pozostaje stosunkowo niska, co ma z pewnością negatywny wpływ na zmiany liczby mieszkańców Gminy Kraszewice. W 2014 roku przyrost naturalny w gminie osiągnął wartość najwyższą: 5,2, natomiast wartość najniższą odnotowano w 2015 roku (-5).

Wykres 4: Przyrost naturalny na 1000 ludności Gminy Kraszewice w latach 2010-2016

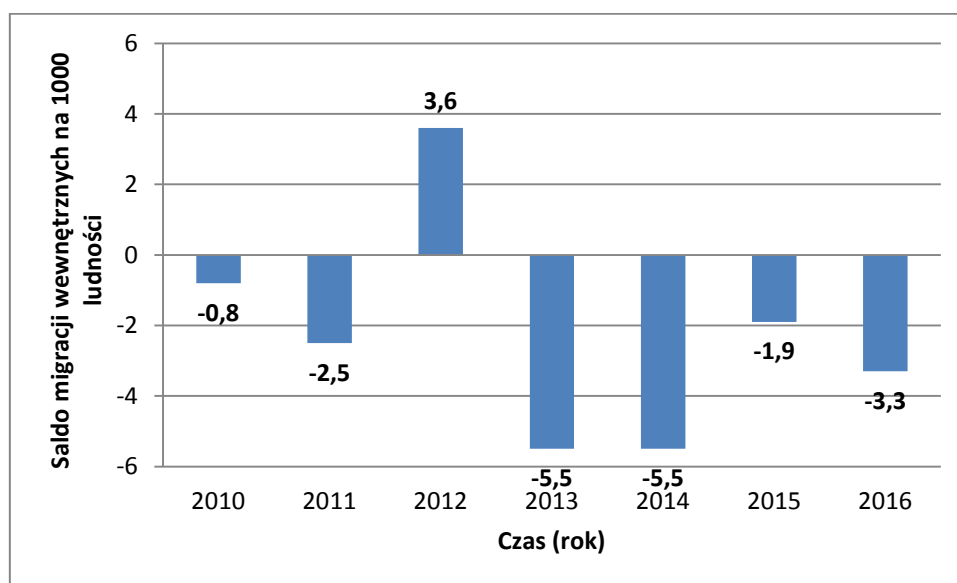


Źródło: opracowanie własne na podstawie danych GUS

Współczynnik dynamiki demograficznej, czyli stosunek liczby urodzeń żywych do liczby zgonów wynosił w 2016 roku 1,33 i był większy od tego samego współczynnika dla powiatu ostrzeszowskiego o 0,19.

Na zmiany liczby mieszkańców ma także wpływ saldo migracji, przedstawione na wykresie poniżej. W 2016 roku zarejestrowano 22 zameldowania w ruchu wewnętrznym oraz 34 wymeldowania, w wyniku czego saldo migracji wewnętrznych wyniosło dla Gminy Kraszewice -12, co w przeliczeniu na 1000 mieszkańców daje wartość -3,3. Od 2013 roku wskaźnik ten osiągnął wartości ujemne powodując tym spadek liczby mieszkańców gminy. Na niski wskaźnik migracji wewnętrznych wpływają takie czynniki jak na przykład nieatrakcyjna oferta miejsc pracy w gminie, co powoduje przeprowadzkę mieszkańców gminy do innych miejscowości w celu zaspokojenia swoich potrzeb.

Wykres 5: Saldo migracji wewnętrznych na 1000 mieszkańców Gminy Kraszewice w latach 2010-2016



Źródło: opracowanie własne na podstawie danych GUS

3.2.2. Bezpieczeństwo

Według danych z 2015 roku, najwięcej przestępstw popełnionych na terenie gminy Kraszewice miało charakter kryminalny (55,07% wszystkich przestępstw). Duży udział w porównaniu do innych miały również przestępstwa przeciwko mieniu (49,28%). W przeliczeniu na 1000 ludności w gminie popełnianych jest 18,8 przestępstw. Wskaźnik ten jest niższy niż w powiecie ostrzeszowskim, gdzie wynosi 23,57.

Tabela 2: Struktura przestępstw popełnionych na terenie gminy Kraszewice w 2015 roku

Przestępstwa ogółem	69
Przestępstwa o charakterze kryminalnym	38
Przestępstwa o charakterze gospodarczym	12
Przestępstwa drogowe	14
Przestępstwa przeciwko życiu i zdrowiu	2
Przestępstwa przeciwko mieniu	34
Liczba przestępstw na 1000 ludności	18,8

Źródło: opracowanie własne na podstawie danych UG w Kraszewicach

Wysoka liczba występujących przestępstw związana jest z problemami społeczeństwa wynikającymi z bezrobocia, ubóstwa oraz ogólnej niskiej jakości życia.

3.2.3. Szkolnictwo i edukacja

Na terenie gminy działają: przedszkole, trzy szkoły podstawowe (Szkoła Podstawowa im. Mariana Falskiego w Kraszewicach, Szkoła Podstawowa Stowarzyszenia Przyjaciół Szkół Katolickich oraz Szkoła Podstawowa im. Kardynała Karola Wojtyły w Kuźnicy Grabowskiej) i gimnazjum. Szkoła podstawowa w Kuźnicy Grabowskiej od 1997 roku funkcjonuje w nowym budynku. Placówce podlegają Oddziały Specjalne w Jeleniach, utworzone po zlikwidowaniu Filii Szkoły Podstawowej. Na terenie szkoły znajduje się Szkolne Miasteczko Ruchu Drogowego. Szkoła Podstawowa im. Mariana Falskiego posiada swoją siedzibę w wyremontowanym i odnowionym budynku. Gimnazjum w Kraszewicach powstało w 2000 roku dzięki finansowemu wsparciu Stowarzyszenia Na Rzecz Rozwoju Wsi Kraszewice im. Marianny Miletich. Uczęszczają do niego uczniowie z całej gminy. Szkoła posiada nowoczesną pełnowymiarową halę sportową wybudowaną głównie ze środków Stowarzyszenia.

1044 mieszkańców gminy Kraszewice jest w wieku potencjalnej nauki (3- 24 lata), w tym 499 kobiet i 545 mężczyzn. Według Narodowego Spisu Powszechnego z 2011 roku 11,0% ludności posiada wykształcenie wyższe, 2,0% wykształcenie policealne, 7,1% średnie ogólnokształcące, a 21,2% średnie zawodowe. Wykształceniem zasadniczym zawodowym legitymuje się 31,1% mieszkańców Gminy Kraszewice, gimnazjalnym 5,8%, natomiast 20,6% podstawowym ukończonym. 1,2% mieszkańców zakończyło edukację przed ukończeniem szkoły podstawowej. W porównaniu do całego województwa wielkopolskiego mieszkańcy gminy Kraszewice mają niższy poziom wykształcenia. Wśród kobiet mieszkających w Gminie Kraszewice największy odsetek ma wykształcenie podstawowe ukończone (23,6%) oraz zasadnicze zawodowe (40,5%) oraz średnie zawodowe (21,0%).

18,1% mieszkańców Gminy Kraszewice w wieku potencjalnej nauki (3-24 lata) zlicza się do przedziału 3-6 lat- wychowanie przedszkolne (15,9% wśród dziewczynek i 20,1% wśród chłopców). Do przedszkoli na terenie Gminy uczęszcza 157 dzieci. Na jedno miejsce w placówce wychowania przedszkolnego przypada 1,25 dzieci w wieku przedszkolnym, natomiast oddział przypada 17 dzieci. Na jeden oddział przedszkolny w szkole podstawowej przypada 11 uczniów.

Wśród mieszkańców w wieku potencjalnej nauki 13,7% zalicza się do przedziału 13-15 lat i kształci się na poziomie gimnazjalnym, natomiast na poziomie ponadgimnazjalnym (16-18 lat) kształci się 17,5% mieszkańców. W przedziale wiekowym odpowiadającym edukacji w szkołach wyższych (19-24 lat) znajduje się 28,0% mieszkańców Gminy Kraszewice.

Warto jednak wspomnieć, iż od roku szkolnego 2017/2018 zostaną wprowadzone zmiany w prawie oświatowym. Ustrój szkolny z obecnego systemu 6-letniej szkoły podstawowej, 3-letniego gimnazjum i 3-letniej zasadniczej zawodowej ulegnie przekształceniu. Docelowa struktura szkolnictwa będzie obejmowała:

- 8-letnią szkołę podstawową,
- 4-letnie liceum ogólnokształcące,
- 5-letnie technikum,
- 3-letnią branżową szkołę I stopnia,
- 3-letnią szkołę specjalną przysposabiającą do pracy,
- 2-letnią branżową szkołę II stopnia,
- szkołę policealną.

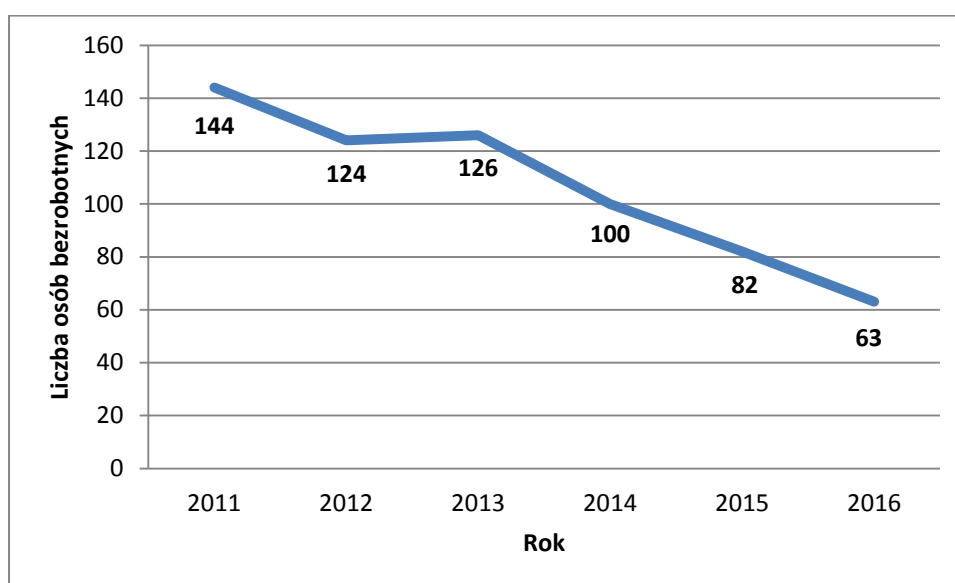
Rozpocznie się tym samym wygaszenie gimnazjów. Jednym z skutków likwidacji gimnazjów będzie dla uczniów możliwość przebywania dłużej z rówieśnikami z którymi rozpoczynali szkolną przygodę, znajomość nauczycieli i „specyfiki szkoły” czy brak konieczności odnalezienia się w nowej rzeczywistości. W gminie Kraszewice również rozpocznie się likwidacja gimnazjów poprzez przekształcenie szkół podstawowych w 8-letnie.

Zmiana systemowa stanowi jedno z głównych wyzwań nie tylko dla władz samorządowych, ale również całej społeczności lokalnej. Należy mieć na uwadze, że szkolnictwo leżące w kompetencji jednostek samorządu terytorialnego to nie tylko wiedza niezbędna do prawidłowego rozwoju, ale również elementy kulturotwórcze. Szkoły są także niezwykle ważnym pracodawcą na terenie gminy. Ze względu na rosnącą liczbę uczniów szkół podstawowych oraz przekształcenia szkół należy podjąć działania zwiększające dostępność do pomocy dydaktycznych oraz miejsc rekreacyjnych związanych ze zwiększoną liczbą uczniów.

3.2.4. Rynek pracy

W Gminie Kraszewice na 1000 mieszkańców pracuje 149 osób. 64,98% wszystkich pracujących ogółem stanowią mężczyźni, a 35,02% kobiety. Bezrobocie rejestrowane w 2016 roku wynosiło ogółem 2,8% (2,2% mężczyzn i 3,5% kobiet). Na 2016 rok status osoby bezrobotnej posiadały 63 osoby. Bezrobocie w gminie Kraszewice maleje z roku na rok. Liczbę osób bezrobotnych w latach 2011-2016 przedstawia poniższy wykres. Bezrobocie rejestrowane w 2016 roku było niższe o 3,6 punktu procentowego od bezrobocia odnotowanego w 2011 roku.

Tabela 3: Liczba osób bezrobotnych w gminie Kraszewice w latach 2011-2016



Źródło: opracowanie własne na podstawie danych GUS

Pod koniec grudnia 2016r. liczba osób bezrobotnych w powiecie wyniosła 1362 osób (3,9%), w porównaniu do roku ubiegłego nastąpiło zmniejszenie poziomu bezrobotnych o 0,8 punktu procentowego. osób.

Wśród ogółu osób bezrobotnych w gminie Kraszewice największy udział mają kobiety – stanowią ponad połowę osób bezrobotnych (58,73%). Bardzo duży udział w ogóle osób bezrobotnych stanowią również długotrwale bezrobotni (39,68).

Tabela 4: Liczba osób bezrobotnych w gminie Kraszewice (stan na grudzień 2016 roku)

Liczba osób bezrobotnych (stan na grudzień 2016 roku)	Udział w ogóle osób bezrobotnych [%]
---	--------------------------------------

Ogółem	63	100
Kobiety	37	58,73
Mężczyźni	26	41,27
Osoby do 25 r.ż.	14	22,22
Długotrwale bezrobotni	25	39,68

Źródło: opracowanie własne na podstawie danych GUS

Poniższa tabela przedstawia udział osób bezrobotnych w ogólnej liczbie ludności dla poszczególnych jednostkach analitycznych w gminie Kraszewice. Największe bezrobocie w przeliczeniu na 100 mieszkańców odnotowano w: Kraszewicach 2, Głuszynie, Kuźnicy Grabowskiej 1 i 2 oraz Jeleniach 2.

Tabela 5: Bezrobocie w poszczególnych jednostkach analitycznych w gminie Kraszewice

L.p.	Jednostka analityczna	Liczba osób bezrobotnych na 100 mieszkańców
1.	Kraszewice 1	0,63
2.	Kraszewice 2	5,8
3.	Kraszewice 3	1,65
4.	Głuszyna	3,37
5.	Kuźnica Grabowska1	4,38
6.	Kuźnica Grabowska2	3,49
7.	Kuźnica Grabowska3	1,16
8.	Jaźwiny	2
9.	Jelenie 1	1,93
10.	Jelenie 2	7,44
11.	Renta	1,52
12.	Mączniki	1,49
13.	Raławice	1,53
14.	ŚREDNIA	2,8

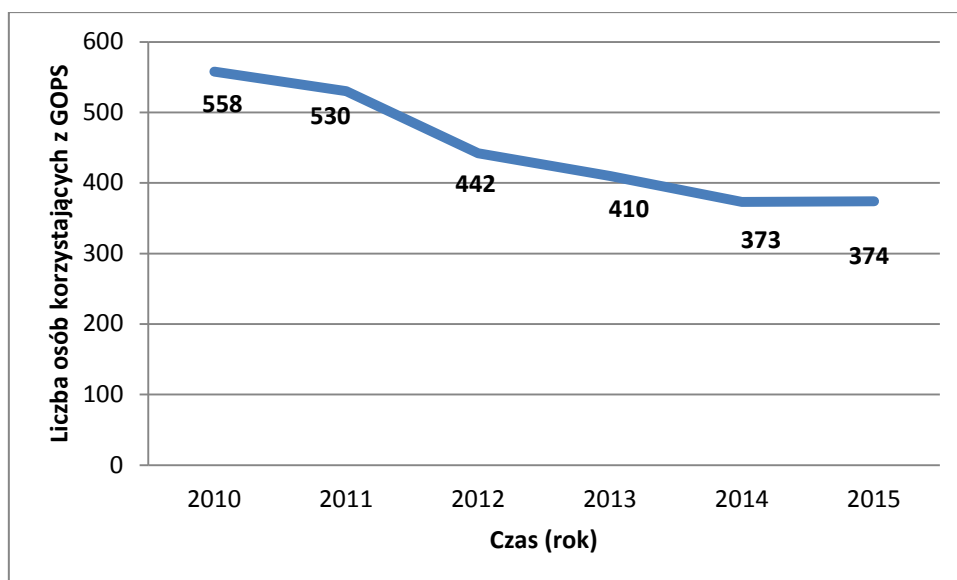
Źródło: opracowanie własne na podstawie danych UG Kraszewice

3.2.5. Pomoc społeczna

Na terenie Gminy Kraszewice występują liczne instytucje, które są najistotniejsze ze względu na świadczoną pomoc mieszkańcom, przede wszystkim Gminny Ośrodek Pomocy Społecznej w Kraszewicach, który mieści się na ulicy Wieluńskiej 55.

Liczba osób korzystających ze świadczeń środowiskowej pomocy społecznej stopniowo maleje. W roku 2015 odnotowano spadek liczby tych osób o 32,97 punktu procentowego w stosunku do roku 2010.

Tabela 6: Liczba osób korzystających z GOPS w latach 2010-2015



Źródło: opracowanie własne na podstawie danych GUS

Poniższa tabela przedstawia dane dotyczące udziału osób i gospodarstw domowych korzystających ze świadczeń pomocy społecznej w gminie Kraszewice. Największy udział wśród ludności pobierającej świadczenia GOPS mają mieszkańcy jednostek: Kraszewice 2, Głuszyna, Kuźnica Grabowska 1 i 2 oraz Jelenie 2.

Tabela 7: Udział osób i gospodarstw korzystających z GOPS

L.p.	Jednostka analityczna	Liczba osób korzystających z pomocy społecznej na 100 mieszkańców	Udział gospodarstwa domowych korzystających z pomocy społecznej w liczbie gospodarstw domowych
1.	Kraszewice 1	6	0,11
2.	Kraszewice 2	21	0,36
3.	Kraszewice 3	7	0,2
4.	Głuszyna	12	0,35

5.	Kuźnica Grabowska1	13	0,7
6.	Kuźnica Grabowska2	12	0,4
7.	Kuźnica Grabowska3	4	0,1
8.	Jaźwiny	8	0,15
9.	Jelenie 1	8	0,09
10.	Jelenie 2	21	0,4
11.	Renta	3	0,04
12.	Mączniki	4	0,05
13.	Raławice	5	0,06
ŚREDNIA		9,54	0,23

Źródło: opracowanie własne na podstawie danych UG Kraszewice

Głównymi przyczynami udzielania pomocy społecznej w gminie Kraszewice w 2014 roku były: ubóstwo (32,79%), niepełnosprawność (20,08%), wielodzietność (13,52%) oraz bezrobocie (13,11%). W danym roku nie odnotowano udzielenia środowiskowej pomocy społecznej z powodu sieroctwa czy zdarzeń losowych.

Tabela 8: Przyczyny udzielania pomocy społecznej GOPS

Powód trudnej sytuacji życiowej	Liczba rodzin	Liczba osób
Ubóstwo	80	305
Bezdomność	1	1
Wielodzietność	33	182
Bezrobocie	32	121
Niepełnosprawność	49	165
Długotrwała choroba	24	74
Bezradność w sprawach opiekuńczo-wychowawczych	15	60
Alkoholizm	7	16
Przemoc w rodzinie	3	12

Źródło: GOPS Kraszewice

3.2.6. Życie publiczne i kulturowe

Na terenie gminy Kraszewice działalnością kulturalną zajmuje się Gminna Biblioteka Publiczna w Kraszewicach oraz Stowarzyszenie na Rzecz Rozwoju Gminy Kraszewice. Na terenie gminy działają również 3 kluby sportowe:

- LKS „Masovia” Kraszewice, który posiada stadion z trybuną na 250 miejsc siedzących i 500 stojących, budynek klubowy z zapleczem socjalnym oraz kort tenisowy,
- LKS „Łużyczanka” Kuźnia Grabowska, który również posiada własny stadion i nowoczesne zaplecze sanitarne, szatniowe i trenerskie,
- KS Play Basket w Kraszewicach, który ma do dyspozycji profesjonalne boisko do piłki koszykowej wraz z zapleczem.

Dane statystyczne GUS wykazują spadek zainteresowania uczestnictwem w klubach sportowych. W przeciągu dwóch lat liczba członków klubów spadła o 28 osób (12,84 punktu procentowego w stosunku do roku 2014). Przez zmniejszenie liczby klubów zwiększyła się liczba członków przypadająca na 1 klub.

Tabela 9: Liczba klubów i ich członków

Kluby	2014	2016
Liczba klubów	5	4
Liczba członków klubów	218	190
Liczba członków przypadająca na 1 klub	43,6	47,5

Źródło: opracowanie własne, dane GUS

Oprócz powyżej wymienionych klubów sportowych, na terenie gminy działa również:

- Stowarzyszenie na rzecz Rozwoju Gminy Kraszewice,
- Zespół Folklorystyczny „Zaprośnianki” w Kuźnicy Grabowskiej,
- OSP w Kraszewicach, pod patronatem której działa orkiestra dęta i zespół młodzieżowy Big Band,
- Gminna Biblioteka Publiczna w Kraszewicach oraz
- Muzeum Oświaty im. Prof. Mariana Falskiego.

3.3. Analiza sfery przestrzenno- funkcjonalnej

Gmina Kraszewice ma charakter typowo rolniczy, jednakże jej gleby nie należą do najżyźniejszych. Większość z nich to gleby suche, przewiewne. Największy udział wśród gruntów ornych mają gleby VI klasy bonitacyjnej – stanowią 54% oraz klasy V – 41,2%.

W Gminie Kraszewice lesistość wynosi 37,3% a powierzchnia gruntów leśnych ogółem wynosi 2818, 17 ha. Jest to o 3,1 punktu procentowego więcej niż w powiecie ostrzeszowskim.

Na terenie gminy nie występują akwenty wodne, pojawiają się natomiast liczne stawy i oczka wodne. Przez gminę przepływa rzeka Łużyca.

O jakości życia mieszkańców świadczy również dostęp do rekreacji i terenów zielonych. Na terenie gminy Kraszewice znajdują się jedynie 2 obiekty zielone, których łączna powierzchnia wynosi 0,9ha. W przeliczeniu na 1 ha terenów zielonych przypada 4027,8 osób. Wskaźnik ten wypada słabo w porównaniu do powiatu ostrzeszowskiego, gdzie wartość ta wynosi 1426,3 osoby.

3.3.1. Dziedzictwo kulturowe

Najstarsze wzmianki o wsi Kraszewice pochodzą z XIII wieku, natomiast w 1431 roku Kraszewice zarejestrowane były jako wieś królewska. Długa historia i rozwinięta tradycja przyczyniły się do powstania wielu obiektów dziedzictwa lokalnego.

W zabytkowym dworcu w Kuźni Grabowskiej powstało pierwsze w regionie i jedno z nielicznych w kraju muzeum oświaty. Park dworski należący do tego obiektu został wpisany do rejestru zabytków województwa wielkopolskiego. Kolejnym obiektem wpisanym do rejestru jest neogotycki kościół parafialny pw. Św. Apostołów Piotra i Pawła wraz z cmentarzem i ogrodzeniem w Kraszewicach. Barokowe wyposażenie wnętrza kościoła pochodzi z jeszcze starszej świątyni.

Oprócz powyższych zabytków wpisanych do rejestru, na terenie gminy istnieje wiele obiektów wpisanych do ewidencji zabytków. Większość z nich to drewniane bądź murowane domy oraz części budynków gospodarczych.

Tabela 10: Lista zabytków w gminie Kraszewice

L.p.	Miejscowość	Liczba zabytków nieruchomych wpisanych do rejestru zabytków	Łączna liczba zabytków nieruchomych
1.	Głuszyna	0	7

2.	Kraszewice	1	12
3.	Kuźnia Grabowska	1	13
4.	Mączniki	0	9
5.	Piaski	0	15
6.	Podkuźnica	0	5
7.	Podlas	0	3
8.	Podrenta	0	4
9.	Podduchowne	0	1
10.	Renta	0	2
11.	Raławice	0	2
Razem:		2	73

Źródło: opracowanie własne

Na terenie gminy występują również 2 stanowiska archeologiczne wpisane do rejestru zabytków. Są nimi:

- Cmentarzysko ludności kultury łużyckiej datowane na epokę brązu i wczesną epokę żelaza oraz
- Cmentarzysko z epoki brązu położone w miejscowości Kuźnia Grabowska.

3.3.2. Turystyka

Na terenie gminy Kraszewice bardzo słabo rozwinięta jest działalność agroturystyczna i turystyczna w ogóle, która stanowić mogłaby dodatkowe źródło dochodów gospodarstw domowych i uatrakcyjnić gminę. Jediną bazę turystyczno-noclegową w gminie Kraszewice tworzy Agroturystyczne Stowarzyszenie Ziemi Ostrzeszowskiej – Zofia Idczak w Raławicach, oferujące 14 miejsc noclegowych.

3.3.5. Infrastruktura społeczna

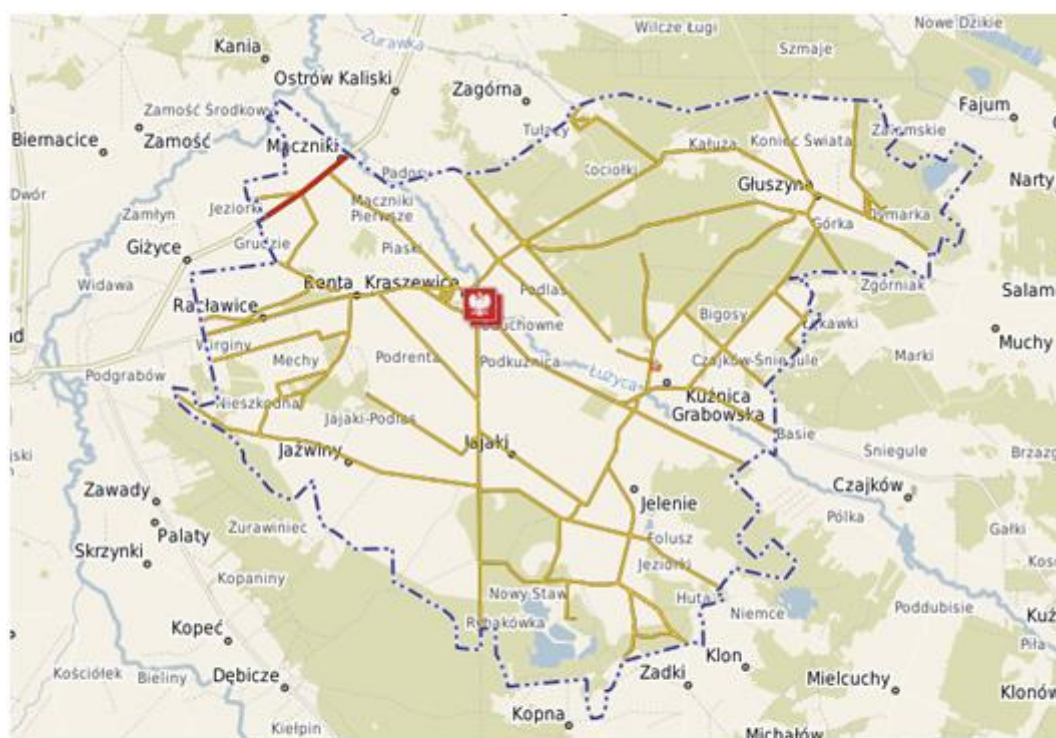
Istotną rolą samorządu gminy jest zaspokajanie podstawowych potrzeb jej mieszkańców i zapewnienie łatwego dostępu do obiektów infrastruktury publicznej, takich jak: ośrodki zdrowia, szkoły, poczta.

Na terenie gminy Kraszewice zapewniony jest dostęp do podstawowych usług. Kraszewice, będąc jednocześnie siedzibą gminy, zapewniają dostęp do obiektów użyteczności publicznej takich jak: Urząd Gminy, Szkoła Podstawowa, NZOZ, apteka, Gminna Biblioteka Publiczna, placówka poczty, Bank Spółdzielczy.



3.3.6. Sieć komunikacyjna

Przez gminę Kraszewice przebiega odcinek drogi wojewódzkiej nr 449 o długości 1,8km oraz drogi powiatowe o łącznej długości 33,3km. Sieć drogowa jest ponadto uzupełniona o drogi gminne, o łącznej długości 66,14km. Stan dróg gminnych jest średni, część z nich wymaga zmiany nawierzchni oraz wyposażenia w infrastrukturę około drogową.

Rysunek 4: Sieć dróg na terenie Gminy Kraszewice



LEGENDA

-  Droga wojewódzka nr 449
-  Drogi powiatowe i gminne

Źródło: <http://kraszewice.e-mapa.net>

Przez obszar gminy nie przebiegają żadne szlaki kolejowe. Najbliższa linia znajduje się w Ostrzeszowie.

W gminie Kraszewice transport publiczny zapewnia przewoźnik PKS.

3.4. Analiza sfery gospodarczej

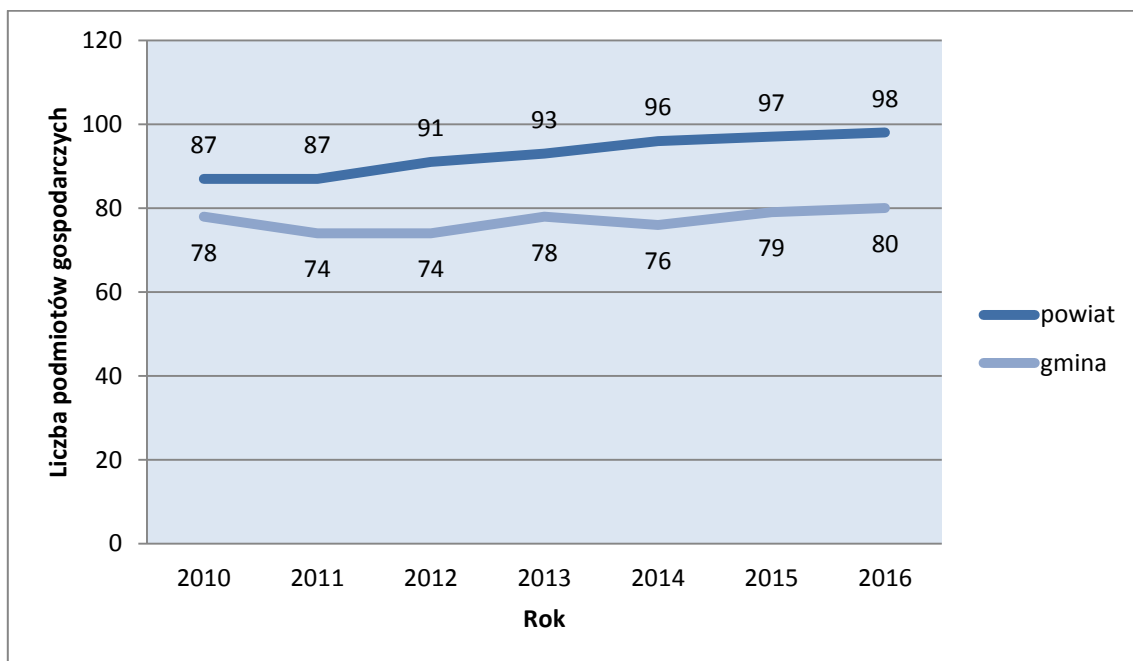
Monitoring potencjału rozwoju ekonomiczno-gospodarczego i analiza sytuacji zastanej są niezwykle ważne w kontekście planowanych działań w ramach procesu rewitalizacji. Analizie został poddany obszar przedsiębiorczości Gminy Kraszewice.

Udział bezrobotnych zarejestrowanych w liczbie ludności w wieku produkcyjnym w Gminie Kraszewice w roku 2016 wynosi 2,8%. Przeciętne miesięczne wynagrodzenie brutto w Gminie Kraszewice wynosi 3338,34 zł. Odpowiada to 80,40% miesięcznego przeciętnego wynagrodzenia brutto w Polsce. Poziom wskaźnika bezrobocia w gminie jest zdecydowanie niższy od tych wskaźników dla powiatu ostrzeszowskiego oraz województwa wielkopolskiego. Jest to tendencja stała (od 2010 do 2016 roku).

W 2016 roku na terenie gminy Kraszewice zarejestrowanych w REGON było 287 podmiotów gospodarczych, z czego 8 należało do sektora publicznego, natomiast 230 działalności gospodarczych prowadzonych było przez osoby fizyczne.

Analiza wykresu zamieszczonego poniżej wykresu pokazuje wzrost liczby podmiotów wpisanych do rejestru REGON na 1000 ludności. Obserwowany jest stopniowy wzrost liczby podmiotów, jednak pozostaje on dużo niższy w porównaniu do powiatu ostrzeszowskiego. Między rokiem 2016, a 2010 liczba działalności gospodarczych na 1000 mieszkańców wzrosła o 2 w gminie Kraszewice oraz aż o 11 w powiecie.

Wykres 6: Liczba podmiotów wpisanych do rejestru REGON na 1000 ludności gminy Kraszewice i powiatu ostrzeszowskiego w latach 2010-2016.



Źródło: opracowanie własne na podstawie danych GUS

Zarówno w gminie Kraszewice, jak i w powiecie ostrzeszowskim największy udział wśród podmiotów gospodarczych mają te zatrudniające do 9 osób – stanowią one odpowiednio: 94,07% wszystkich podmiotów w gminie oraz 95,8% w powiecie. Przedsiębiorstwa zatrudniające od 10 do 49 pracowników stanowią odpowiednio 5,58% ogółu podmiotów gospodarczych w gminie i 3,45% w powiecie. W gminie Kraszewice jedynie 0,35% przedsiębiorstw zatrudnia powyżej 50 pracowników. W powiecie jest to 0,68%, natomiast 0,08% podmiotów zatrudnia powyżej 250 pracowników.

3.5. Analiza sfery technicznej

3.5.1. Sieć elektroenergetyczna

Gmina Kraszewice zaopatrywana jest w energię elektryczną przez firmę Energa Operator S. A. z siedzibą w Kaliszu. Główny punkt zasilania znajduje się w Grabowie nad Prosną. Energia podawana jest linią Kraszewice-Mączniki 15kv i dalej do mieszkańców liniami niskiego napięcia (napowietrznymi i kablowymi). Przez teren gminy przebiega linia o napięciu większym niż 15kv tj. linia wysokiego napięcia 400kv.

3.5.2. Gazownictwo

Na terenie gminy nie ma jak dotąd sieci gazowej średniego i niskiego ciśnienia.

Ewentualna realizacja sieci gazowej będzie uwarunkowana czynnikami ekonomicznymi.

3.5.3. Sieć wodociągowa

Gmina jest zwodociągowana w blisko 100%.

Na terenie gminy Kraszewice znajdują się następujące ujęcia wody:

- Kraszewice – Renta, które zaopatruje w wodę miejscowości: Kraszewice, Renta, Jelenie i Raclawice
- Kuźnica Grabowska, która zaopatruje w wodę miejscowości: Kuźnia Grabowska, Jelenie, Głuszyna i ul. Leśną w Kraszewicach.

Sieć wodociągowa na terenie gminy ma długość 67,3km i liczby 1179 przyłączy.

3.5.4. Sieć kanalizacyjna

Do sieci kanalizacyjnej podłączonych jest 27,8% budynków mieszkalnych w gminie. Długość czynnej sieci kanalizacyjnej w gminie Kraszewice wynosi 8,9km i posiada 336 przyłączy.

W gminie Kraszewice funkcjonuje jedna oczyszczalnia ścieków zlokalizowana w Mącznikach. Ścieki odbierane są z: Mącznik, Kraszewic oraz Kuźnicy Grabowskiej, gdzie występuje sieć kanalizacyjna. W pozostałych miejscowościach nie ma urządzeń gospodarki ściekowej, ewentualnie budowane są przydomowe oczyszczalnie ścieków.

Odbiornikiem ścieków po oczyszczalni jest rzeka Łużyca. Dopuszczalna ilość ścieków, zarówno w okresie letnim i zimowym wynosi 300m³ dziennie. Odprowadzona ilość ścieków za 2014 rok wynosi 57 tys. m³, natomiast za 2015 rok – 54,2 tys. m³.

3.5.5. Gospodarka odpadami

Gmina Kraszewice posiada zorganizowany system zbierania odpadów. Obszar gminy obsługiwany jest przez firmę Eko-Region Sp. z o. o. z siedzibą w Bełchatowie, oddział w Ostrzeszowie, ul. 1-go Maja 5A na podstawie przeprowadzonego przetargu na odbiór i zagospodarowanie odpadów komunalnych. We wszystkich miejscowościach odpady są gromadzone w pojemnikach do tego przeznaczonych. Segregacja odbywa się na zasadach zbiórki selektywnej oraz nieselektywnej.

3.5.6. Zasoby mieszkaniowe

W gminie Kraszewice znajduje się 998 mieszkań, z czego 18 to mieszkania komunalne. Przeciętna powierzchnia jednego mieszkania to 108,5m², natomiast na 1 mieszkańca przypada 30,5 m².

92,2% mieszkań wyposażonych jest w dostęp do sieci wodociągowej, 83,4% w łazienkę, a 68,3% w centralne ogrzewanie. Z instalacji wodociągowej korzysta 98,8% ogółu ludności gminy, natomiast z kanalizacji – 53,7% (stan na 2015 rok).

W gminie dość często odnotowuje się awarie związane z siecią kanalizacyjną i wodociągową. W 2015 roku odnotowano łącznie 6 takich awarii. Świadczy to o potrzebie modernizacji sieci technicznej na terenie gminy Kraszewice.

3.6. Analiza sfery środowiskowej

3.6.1. Tereny chronione

Obszar gminy Kraszewice w całości objęty jest ochroną krajobrazu zgodnie z rozporządzeniem nr 65 woj. kaliskiego z dnia 20 grudnia 1996 r. (Dz. U. Nr 1/97, poz. 1) w sprawie ustalenia O.Ch.K. „Dolina rzeki Proсны” na terenie byłego woj. kaliskiego i zasad korzystania z tego obszaru. Obszar ten obejmuje wyróżniająco się krajobrazowo tereny o różnych typach ekosystemów, a zagospodarowanie tych terenów powinno zapewnić stan względnej równowagi ekologicznej systemów przyrodniczych.

Z rozporządzenia tego wynikają pewne zakazy i nakazy konieczne do zapewnienia ochrony terenów posiadających walory przyrodnicze, krajobrazowe i wypoczynkowe przed ich niszczeniem bądź utratą tych walorów:

Zakazuje się:

- wznoszenia obiektów i instalowania urządzeń szkodliwie wpływających na środowisko i krajobraz,
- wprowadzania zmian stosunków wodnych niekorzystnych dla środowiska,
- dokonywania prac ziemnych naruszających w sposób trwały rzeźbę terenu,
- niszczenia obszarów zabagnionych i zatorfionych,
- prowadzenia czynności powodujących wzmożenie procesów erozyjnych,

- lokalizowania wysypisk odpadów z wyjątkiem niezbędnych dla potrzeb miejscowej ludności,
- likwidowania zadrzewień i zakrzewień.

Nakazuje się:

- ograniczenia eksploatacji zasobów mineralnych i wód na skalę wielkoprzemysłową,
- stosowania w budownictwie form architektonicznych harmonizujących z walorami krajobrazowymi okolic obszaru chronionego krajobrazu,
- prowadzenia niezbędnych linii energetycznych wysokiego napięcia poza obszarami leśnymi,
- objęcia ścisłą ochroną wód powierzchniowych i podziemnych przed zanieczyszczeniami,
- rekultywacji i zagospodarowania istniejących gruntów zdegradowanych i zdewastowanych,
- prowadzenia gospodarki leśnej zapewniającej ciągłość trwałości lasu oraz zachowania właściwego dla tego regionu składu gatunkowego według "ogólnych zasad zagospodarowania lasów wchodzących w skład obszaru chronionego krajobrazu",
- prowadzenia gospodarki rolnej nie doprowadzającej do degradacji gleb i innych elementów środowiska, ze szczególnym zwróceniem uwagi na ostrożność w stosunku do środków chemicznych,
- zakładania nowych i uzupełniania istniejących zadrzewień.

Na terenie gminy znajduje się 7 pomników przyrody: 4 drzewa rosną na terenie parku dworskiego w Kuźnicy Grabowskiej, natomiast pozostałe 3 w Kraszewicach.

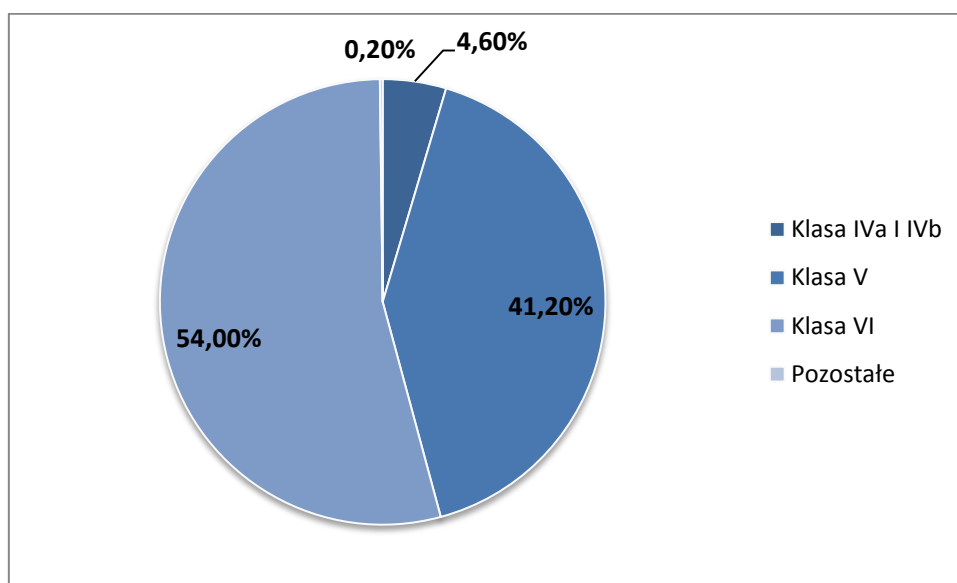
3.6.2. Gleby

Gmina Kraszewice charakteryzuje się bardzo słabo żyznymi glebami, jednakże rolnictwo pełni jej dominującą funkcję, a użytki rolne w gminie stanowią niemalże 59% jej ogólnej powierzchni.

Typy gleb występujących na obszarze gminy są związane z rzeźbą terenu i budową geologiczną warstw powierzchniowych. W większości są to gleby wytworzone z piasków luźnych lub słabo gliniastych, podścielonych piaskiem luźnym, zaliczane do gleb płowych bielcowanych, bielcowych i biellic. Są to przeważnie gleby suche, przewiewne i przepuszczalne o słabej urodzajności.

Najlepsze gleby w gminie występują w rejonie wsi Kraszewice A i Kuźnicy Grabowskiej. Są to gleby bielicowe wytworzone z glin lekkich i średnich, częściowo z piasków gliniastych mocnych na płytko zalegających glinach. Należą one do kompleksu żytniego dobrego i bardzo dobrego, a jeśli chodzi o klasę bonitacyjną to są to gleby klasy IV a i IV b. Udział tych gleb w ogólnej liczbie użytków rolnych wynosi jednak zaledwie 4,6 %. W gminie dominują gleby kompleksu 7 – żytniego najslabszego, które stanowią blisko 60% ogółu powierzchni gruntów ornych.

Tabela 11: Klasyfikacja gleb na terenie gminy Kraszewice w 2016 roku



Źródło: *Studium uwarunkowań i kierunków zagospodarowania przestrzennego gminy Kraszewice*

3.6.3. Złoża naturalne

Na terenie gminy Kraszewice nie występują udokumentowane złoża surowców naturalnych.

3.6.4. Stan wód powierzchniowych i podziemnych

Wody powierzchniowe

Na terenie gminy nie ma akwenów jeziornych. W Kraszewicach występują natomiast liczne stawy. Największe ich skupisko znajduje się w części południowej gminy w rejonie Nowego Stawu.

Główną rzeką przepływającą przez teren gminy jest Łużyca, będąca prawobrzeżnym dopływem Proсны. Rzeka ta przepływa przez gminę z kierunku południowo-wschodniego do północno-zachodniego wzdłuż drogi z Czajkowa do Piasków. Innym mniejszym ciekim przepływającym przez gminę jest Struga Kraszewicka o podobnym przebiegu. Fragment północno-zachodniej granicy biegnie wzdłuż największej rzeki regionu – Proсны. Rzeka ta jest lewym dopływem Warty. Sieć rzeczna uzupełniają liczne rowy, odprowadzające nadwyżki wody z podmokłych terenów rozszerzeń dolinnych. Wody te charakteryzują się śnieżno-deszczowym reżimem zasilania. Maksimum zasilania związane z roztopami występuje najczęściej w lutym i marcu. Po osiągnięciu maksimum przepływy i stany wody w ciekach szybko opadają i przeważnie na początku czerwca wkraczają w strefę stanów i przepływów niżówkowych. Krótkotrwałe wezbrania w tym czasie są wezbraniem opadowymi.

Wody podziemne

Według podziału hydrogeologicznego Polski gmina Kraszewice znajduje się w Regionie Wielkopolskim (XIII). Główny wodonośny poziom użytkowy znajduje się w utworach czwartorzędu, na głębokości do 50 m. Zachodni fragment gminy jest terenem o znacznych zasobach wód podziemnych w obrębie tego piętra. Użytkowe poziomy trzeciorzędowe są słabo rozpoznane, mają niewielkie znaczenie i zalegają na głębokościach rzędu 60-90 m.

Wody podziemne pierwszego poziomu na większości obszaru zalegają na głębokości 2-5 m. Najbardziej zasobne w wody gruntowe są utwory piaszczysto-żwirowe doliny Proсны i jej dopływów. Ze względu na brak lub słabą izolację od powierzchni, poziom gruntowy jest zagrożony przez zanieczyszczenia antropogeniczne wnoszone do niego przez infiltrujące wody opadowe.

Zachodni skraj gminy jest położony w obszarze najwyższej ochrony głównych zbiorników wód podziemnych. Tutaj także występuje koncentracja złóż wód mineralnych termalnych. Po przeprowadzeniu odpowiednich badań złoża te można wykorzystać na cele prowadzenia działalności gospodarczej, do ogrzewania pomieszczeń czy też w formie kąpielisk.

Wschodnia część to obszar występowania użytkowych wód podziemnych w obrębie piętra kredowego i jurajskiego o zróżnicowanej, na ogół korzystnej zasobności wód.

3.6.5. Jakość powietrza

Jakość powietrza w powiecie ostrzeszowskim oceniona na podstawie pomiarów przeprowadzonych na terenie powiatu, wykorzystując klasyfikację na zasadzie analogii – pomiary substancji wykonane na innych stanowiskach pomiarowych w strefie wielkopolskiej oraz wyniki modelowania matematycznego. Na podstawie badań przeprowadzonych w 2012 roku w odniesieniu do poziomów dopuszczalnych, docelowych i poziomu celu długoterminowego, stan powietrza w powiecie zakwalifikowano do klasy A – dla dwutlenku siarki, dwutlenku azotu, tlenku węgla, benzenu, pyłu PM_{2,5} oraz metali oznaczanych w pyłe PM₁₀. Zakwalifikowanie do klasy A oznacza, że substancje te nie przekraczają dopuszczalnego stężenia w powietrzu. Poziom dopuszczalny i docelowy przekroczyły natomiast stężenia ozonu, pyłu PM₁₀ i benzo(a)pirenu oznaczanego w pyłe PM₁₀. W przypadku pyłu PM₁₀ podkreślić należy, że odnotowywane są tylko przekroczenia 7 dopuszczalnego poziomu dla 24-godzin. Na żadnym stanowisku nie odnotowano przekroczeń stężenia średniego dla roku. Stwierdzono również przekroczenie wartości normatywnej ozonu (120 µg/m³) wyznaczonej jako poziom celu długoterminowego. Termin osiągnięcia poziomu celu długoterminowego określono na rok 2020.

Tabela 12: Wynikowe klasy stref dla poszczególnych zanieczyszczeń uzyskane w ocenie rocznej dokonanej

Nazwa strefy/powiatu	Symbol klasy strefy dla poszczególnych substancji											
	NO ₂	SO ₂	CO	C ₆ H ₆	pył PM _{2,5}	pył PM ₁₀	BaP	As	Cd	Ni	Pb	O ₃
wielkopolska / powiat ostrzeszowski	A	A	A	A	A	C	C	A	A	A	A	C

Źródło: Wojewódzki Inspektorat Ochrony Środowiska w Poznaniu

3.6.6. Hałas

Przez gminę Kraszewice nie przebiega żadna linia kolejowa, natomiast odcinek drogi wojewódzkiej nr 449 biegnący przez gminę ma zaledwie 1,8km. W obszarach funkcjonowania zakładów przemysłowych również nie stwierdzono hałasów

przekraczających dopuszczone normy. W związku z powyższym na terenie gminy Kraszewice nie występuje ryzyko hałasu.

4. Wyznaczenie obszarów zdegradowanych

W celu obiektywnego porównania jednostek analitycznych podlegających diagnozie, a tym samym, aby precyzyjnie i jednoznacznie wskazać obszary wymagające interwencji zastosowano wskaźnik Perkala. Jest to jedna z metod porządkowania liniowego charakteryzująca się układaniem obiektów w kolejności, co pozwala porównywać badane obiekty i hierarchizować je względem siebie¹. Wcześniej jednak konieczna była standaryzacja zmiennych, aby doprowadzić do eliminacji jednostek miary i wyrównania wartości zmiennych. Standaryzacja zmiennych została dokonana zgodnie ze wzorami:

$$Z_{ik} = \frac{X_{ik} - \bar{X}_k}{S_k} \text{ dla stymulant}^2$$

$$Z_{ik} = - \frac{X_{ik} - \bar{X}_k}{S_k} \text{ dla destymulant}^3$$

Gdzie:

Z_{ik} – standaryzowana wartość k-tej zmiennej w i-tej jednostce,

X_{ik} - wartość cechy k w badanej jednostce przestrzennej i,

\bar{X}_k – średnia arytmetyczna k-tej zmiennej,

S_k – odchylenie standardowe k-tej zmiennej.

W ten sposób uzyskane zestandaryzowane zmienne tworzą macierz zmiennych opisujących wszystkie 13 jednostek analitycznych. Kolejnym krokiem było obliczenie wskaźnika Perkala według wzoru:

$$WP = \frac{1}{n} \sum_{k=1}^n y'_{ij}$$

¹ Parysek, J. J., Wojtasiewicz L., 1979. Metody analizy regionalnej i metody planowania regionalnego, Studia KPZK PAN, t. 69, Państwowe Wydawn. Nauk.

² Stymulanty to zmienne, których **rosnące** wartości są oceniane pozytywnie z punktu widzenia danego zjawiska.

³ Destymulanty to zmienne, których **malejące** wartości są oceniane pozytywnie z punktu widzenia danego zjawiska.

Gdzie:

WP – wskaźnik Perkala,

n – ilość obiektów,

y'_{ij} – standaryzowana wartość j-tej cechy w i-tym obiekcie, po zmianie destymulant na stymulanty.

Na podstawie uzyskanych wartości syntetycznego miernika Perkala przeprowadzono klasyfikację jednostek analitycznych w Gminie Kraszewice ze względu na poziom rozwoju społeczno - gospodarczego. Podstawą uzyskania klasy są przedziały, jakie przyjmuje wskaźnik w oparciu o średnią arytmetyczną i odchylenie standardowe. Klasy badanych obiektów uzyskuje się, wykorzystując następujący schemat⁴:

Klasa	Przedział	Poziom rozwoju
I	$WP > \sum \bar{X} + \frac{S}{2}$	bardzo dobry
II	$\sum \bar{X} + \frac{S}{2} > WP > \sum \bar{X} - \frac{S}{2}$	przeciętny
III	$WP < \sum \bar{X} - \frac{S}{2}$	niedostateczny

4.4. Sfera społeczna

W sferze społecznej największe natężenie negatywnych zjawisk społecznych występuje w jednostkach analitycznych: Kraszewice 2, Głuszyna, Kuźnica Grabowska 1, Jelenie 2. W miejscowościach tych występuje wyższe od średniej dla gminy Kraszewice bezrobocie oraz odsetek rodzin osób i korzystających ze świadczeń pomocy społecznej.

⁴ Pluta W., 1986. Wielowymiarowa analiza porównawcza w modelowaniu ekonometrycznym, PWN, Warszawa.

Tabela 13: Wskaźnik Perkala dla sfery społecznej

Lp.	Jednostka analityczna	Liczba osób bezrobotnych na 100 mieszkańców	Udział osób długotrwale bezrobotnych w liczbie bezrobotnych	Liczba osób korzystających z pomocy społecznej na 100 mieszkańców	Udział gospodarstwa domowych korzystających z pomocy społecznej w liczbie gospodarstw domowych	Wskaźnik standaryzowany 1	Wskaźnik standaryzowany 2	Wskaźnik standaryzowany 3	Wskaźnik standaryzowany 4	Wskaźnik Perkala
1.	Kraszewice nr 1	0,63	44	6	0,11	1,12	-0,26	0,61	0,64	0,53
2.	Kraszewice nr 2	5,8	60	21	0,36	-1,55	-1,29	-1,98	-0,68	-1,37
3.	Kraszewice nr 3	1,65	50	7	0,2	0,59	-0,64	0,44	0,17	0,14
4.	Głuszyna	3,37	50	12	0,35	-0,29	-0,64	-0,43	-0,63	-0,50
5.	Kuźnica Grabowska 1	4,38	53	13	0,7	-0,81	-0,84	-0,60	-2,48	-1,18
6.	Kuźnica Grabowska 2	3,49	30	12	0,4	-0,36	0,64	-0,43	-0,89	-0,26
7.	Kuźnica Grabowska 3	1,16	30	4	0,1	0,85	0,64	0,96	0,70	0,79
8.	Jaźwiny	2	43	8	0,15	0,41	-0,19	0,27	0,43	0,23
9.	Jelenie nr 1	1,93	33	8	0,09	0,45	0,45	0,27	0,75	0,48
10.	Jelenie nr 2	7,44	57	21	0,4	-2,39	-1,09	-1,98	-0,89	-1,59
11.	Renta	1,52	0	3	0,04	0,66	2,57	1,13	1,01	1,34
12.	Mączniki	1,49	44	4	0,05	0,67	-0,26	0,96	0,96	0,58
13.	Raławice	1,53	26	5	0,06	0,65	0,90	0,78	0,91	0,81
ŚREDNIA		2,80	40	9,54	0,23	0,00	0,00	0,00	0,00	0,00

Źródło: opracowanie własne

Zgodnie z *Wytycznymi w zakresie rewitalizacji w programach operacyjnych na lata 2014-2020* rewitalizacji podlegają obszary, na których stwierdzono występowanie stanu kryzysowego. Stan ten spowodowany jest koncentracją negatywnych zjawisk społecznych, takich jak: bezrobocie, ubóstwo, niski poziom edukacji, przy współwystępowaniu negatywnych zjawisk w co najmniej jednej z pozostałych sfer (gospodarczej, środowiskowej, przestrzenno-funkcjonalnej, technicznej).

W związku z powyższym dla pozostałych sfer wskazane zostały wskaźniki Perkala odnoszące się do tych jednostek analitycznych, które wykazały występowanie stanu kryzysowego w sferze społecznej.

4.5. Sfera gospodarcza

Tabela 14: Wskaźnik Perkala dla sfery gospodarczej

L.p.	Jednostka analityczna	Liczba podmiotów gospodarczych na 100 ludności	Wskaźnik standaryzowany 1	Wskaźnik Perkala
1.	Kraszewice nr 1	9,37	20,74	0,21
2.	Kraszewice nr 2	2,83	6,26	0,06
3.	Kraszewice nr 3	5,37	11,89	0,12
4.	Głuszyna	7,16	15,86	0,16
5.	Kuźnica Grabowska 1	5,35	11,84	0,12
6.	Kuźnica Grabowska 2	5,35	11,84	0,12
7.	Kuźnica Grabowska 3	5,35	11,84	0,12
8.	Jaźwiny	6,53	14,46	0,14
9.	Jelenie nr 1	7,60	16,83	0,17
10.	Jelenie nr 2	0,00	0,00	0,00
11.	Renta	6,06	13,42	0,13
12.	Mączniki	2,49	5,51	0,06
13.	Raławice	6,51	14,42	0,14
ŚREDNIA		5,38	11,92	0,12

Źródło: opracowanie własne

4.3. Sfera środowiskowa

Tabela 15: Wskaźnik Perkala dla sfery środowiskowej

L.p.	Jednostka analityczna	Udział gospodarstw korzystających ze zbiorników bezodpływowych w ogólnej liczbie gospodarstw	Udział budynków pokrytych płytami azbestowo-cementowymi w ogólnej liczbie budynków	Wskaźnik standaryzowany 1	Wskaźnik standaryzowany 2	Wskaźnik Perkala
1.	Kraszewice nr 1	0,00	0,20	2,19	0,74	1,47
2.	Kraszewice nr 2	0,26	0,22	0,78	0,45	0,61
3.	Kraszewice nr 3	0,61	0,33	-1,07	-0,75	-0,91
4.	Głuszyna	0,38	0,08	0,13	2,01	1,07
5.	Kuźnica Grabowska 1	0,31	0,23	0,52	0,40	0,46
6.	Kuźnica Grabowska 2	0,31	0,23	0,52	0,40	0,46
7.	Kuźnica Grabowska 3	0,31	0,23	0,52	0,40	0,46
8.	Jaźwiny	0,70	0,29	-1,55	-0,31	-0,93
9.	Jelenie nr 1	0,39	0,33	0,08	-0,68	-0,30
10.	Jelenie nr 2	0,63	0,47	-1,22	-2,22	-1,72
11.	Renta	0,56	0,31	-0,80	-0,51	-0,65
12.	Mączniki	0,46	0,30	-0,27	-0,41	-0,34
13.	Racławice	0,38	0,22	0,17	0,48	0,33
ŚREDNIA		0,41	0,26	0,00	0,00	0,00

Źródło: opracowanie własne

4.6. Sfera przestrzenno-funkcjonalny

Tabela 16: Wskaźnik Perkala sfery przestrzenno-funkcjonalnej

L.p.	Jednostka analityczna	Powierzchnia terenów publicznych (parki, rynki, place itp.) przypadająca na 1000 mieszkańców	Liczba obiektów użyteczności publicznej na 100 mieszkańców	Wskaźnik standaryzowany 1	Wskaźnik standaryzowany 2	Wskaźnik Perkala
1.	Kraszewice nr 1	0,76	1,01	0,38	0,82	0,60
2.	Kraszewice nr 2	0,00	0,00	0,00	0,00	0,00
3.	Kraszewice nr 3	0,00	0,21	0,00	0,17	0,084
4.	Głuszyna	0,55	0,28	0,28	0,22	0,25
5.	Kuźnica Grabowska 1	0,00	0,00	0,00	0,00	0,00
6.	Kuźnica Grabowska 2	1,12	0,74	0,56	0,60	0,58
7.	Kuźnica Grabowska 3	0,00	0,00	0,00	0,00	0,00
8.	Jaźwiny	0,00	0,41	0,00	0,33	0,17
9.	Jelenie nr 1	0,00	0,40	0,00	0,32	0,16
10.	Jelenie nr 2	0,00	0,00	0,00	0,00	0,00
11.	Renta	0,00	0,00	0,00	0,00	0,00
12.	Mączniki	0,00	0,00	0,00	0,00	0,00
13.	Raławice	0,00	0,38	0,00	0,31	0,16
ŚREDNIA		0,19	0,26	0,093	0,21	0,15

Źródło: opracowanie własne

4.5. Sfera techniczna

Tabela 17: Wskaźnik Perkala dla sfery technicznej

L.p.	Jednostka analityczna	Udział gospodarstw domowych posiadających dostęp do sieci wodociągowej do ogółu gospodarstw w sołectwie lub miejscowości [%]	Udział gospodarstw domowych posiadających dostęp do sieci kanalizacyjnej do ogółu gospodarstw w sołectwie lub miejscowości [%]	Wskaźnik standaryzowany 1	Wskaźnik standaryzowany 2	Wskaźnik Perkala
1.	Kraszewice nr 1	100	97	0,41	2,02	1,21
2.	Kraszewice nr 2	100	96	0,41	-1,99	-0,79
3.	Kraszewice nr 3	100	0	0,41	0,66	0,53
4.	Głuszyna	99,8	0	-2,25	0,66	-0,80
5.	Kuźnica Grabowska 1	100	39	0,41	-0,42	0,00
6.	Kuźnica Grabowska 2	100	39	0,41	-0,42	0,00
7.	Kuźnica Grabowska 3	100	39	0,41	-0,42	0,00
8.	Jaźwiny	100	0	0,41	0,66	0,53
9.	Jelenie nr 1	100	0	0,41	0,66	0,53
10.	Jelenie nr 2	100	0	0,41	0,66	0,53
11.	Renta	100	0	0,41	0,66	0,53
12.	Mączniki	100	0	0,41	0,66	0,53
13.	Raślawice	99,8	0	-2,25	0,66	-0,80
Średnia		99,97	23,85	99,97	23,85	0,16

Źródło: opracowanie własne

4.6. Podsumowanie delimitacji

Do obszaru zdegradowanego na terenie gminy Kraszewice należą jednostki: Kraszewice 2, Głuszyna, Kuźnica Grabowska 1 i Jelenie 2. Zidentyfikowano w nich natężenie problemów występujących w następujących sferach:

- Kraszewice 2: sfera społeczna, gospodarcza i przestrzenno-funkcjonalna
- Głuszyna: sfera społeczna i techniczna
- Kuźnica Grabowska 1: sfera społeczna i przestrzenno-funkcjonalna
- Jelenie 2: sfera społeczna, gospodarcza, przestrzenno-funkcjonalna i środowiskowa.

Tabela 18 : Wartości wskaźnika Perkala dla jednostek Gminy Kraszewic.

Lp.	Jednostka (sołectwo)	Sfera społeczna	Sfera gospodarcza	Sfera przestrzenno-funkcjonalna	Sfera techniczna	Sfera środowiskowa
1.	Kraszewice nr 1	0,53	0,21	0,60	1,21	1,47
2.	Kraszewice nr 2	-1,37	0,06	0,00	-0,79	0,61
3.	Kraszewice nr 3	0,14	0,12	0,08	0,53	-0,91
4.	Głuszyna	-0,5	0,16	0,25	-0,80	1,07
5.	Kuźnica Grabowska 1	-1,18	0,12	0,00	0,00	0,46
6.	Kuźnica Grabowska 2	-0,26	0,12	0,58	0,00	0,46
7.	Kuźnica Grabowska 3	0,79	0,12	0,00	0,00	0,46
8.	Jaźwiny	0,23	0,14	0,17	0,53	-0,93
9.	Jelenie nr 1	0,48	0,17	0,16	0,53	-0,3
10.	Jelenie nr 2	-1,59	0,00	0,00	0,53	-1,72
11.	Renta	1,34	0,13	0,00	0,53	-0,65
12.	Mączniki	0,58	0,06	0,00	0,53	-0,34
13.	Raławice	0,81	0,14	0,16	-0,80	0,33

Źródło: opracowanie własne

5. Charakterystyka obszarów rewitalizacji

Przeprowadzona analiza wskaźnikowa stanu poszczególnych jednostek analitycznych w gminie Kraszewice wykazała duże problemy występujące głównie w sferze społecznej, związane z poziomem bezrobocia oraz z udziałem osób i rodzin korzystających z pomocy społecznej. Jako że w ramach programu rewitalizacji projekty są skierowane głównie do mieszkańców obszarów zdegradowanych i mają na celu poprawę jakości ich życia i zminimalizowanie bądź całkowitą likwidację występujących zjawisk kryzysowych, do obszaru rewitalizacji zostały włączone jedynie tereny zabudowy znajdujące się na obszarze zdegradowanym.

Zgodnie z *Wytycznymi w zakresie rewitalizacji w programach operacyjnych na lata 2014-2020*, obszar rewitalizacji został podzielony na podobszary nie obejmujące terenów większych niż 20% powierzchni gminy oraz zamieszkałych przez nie więcej niż 30% jej mieszkańców.

Tabela 19: Udział ludności i powierzchni obszarów rewitalizacji w ogólnej liczbie ludności i powierzchni gminy Kraszewice

Obszar rewitalizacji	Liczba ludności	Udział liczby ludności w stosunku do ogólnej liczby ludności gminy [%]	Powierzchnia [ha]	Udział powierzchni w stosunku do ogólnej powierzchni gminy [%]
Kraszewice 2	484	13,33	51,93	0,69
Jelenie 2	84	2,31	20,57	0,27
Kuźnica Grabowska 1	137	3,77	17,00	0,23
Głuszyna	363	10,00	12,51	0,17
Razem	1068	29,41	102,01	1,36

Źródło: opracowanie własne

6. Pogłębiona diagnoza obszaru rewitalizacji

Pierwszym z obszarów rewitalizacji w gminie Kraszewice, wyznaczonymi na podstawie przeprowadzonej delimitacji jest teren zabudowany obszaru oznaczonego jako Kraszewice 2. Zdecydowano się na takie wyznaczenie obszaru rewitalizacji ze względu na dopuszczalne limity odnośnie udziału powierzchni obszaru rewitalizacji w ogólnej powierzchni gminy oraz charakter projektów, które skierowane są głównie dla mieszkańców obszaru rewitalizacji. Wszelkie działania podejmowane w ramach programu rewitalizacji odbywać się będą na terenie zabudowanym obszaru rewitalizacji. Łączna powierzchnia zabudowań tego obszaru wynosi 13,33 ha i jest zamieszkiwana przez 484 osoby.

Kraszewice są wsią o charakterze typowo rolniczym. Sołectwo charakteryzuje również duży udział lasów w ogólnej powierzchni. W strukturze własnościowej przeważają lasy prywatne, które stanowią około 65% ogółu powierzchni leśnych. Na terenie sołectwa występują liczne stawy i oczka wodne.

Na terenie wsi zlokalizowanych jest kilka obiektów użyteczności publicznej. Obecne warunki zamieszkania mieszkańcy określają jako średnie. Potrzeby mieszkaniowe

w Kraszewicach są zaspokojone głównie przez budownictwo jednorodzinne. Na terenie sołectwa nie ma mieszkań komunalnych.

Mieszkańcy sołectwa do jego mocnych stron zaliczają dobre położenie w sąsiedztwie aktywnych społecznie i gospodarczo miast oraz gmin, bogatą historię, atrakcyjność zasobów przyrodniczych, kulturowych i zabytkowych oraz aktywną społeczność, kultywującą tradycję i obyczaje lokalne oraz zdolną do angażowania się w rozwój gminy.

Wśród problemów występujących na terenie sołectwa mieszkańcy wymieniają małą ilość chodników oraz brak zagospodarowania czasu wolnego dla dzieci i młodzieży oraz osób starszych.

Problemy te potwierdza przeprowadzona analiza wskaźnikowa. Wieś Kraszewice wykazują największe występowania zjawisk kryzysowych w sferze społecznej (bezrobocie równe 5,8%; udział osób korzystających z pomocy społecznej –60%).

Przyczyną wysokiego bezrobocia i dużego udziału osób korzystających z pomocy społecznej jest niewystarczająca liczba miejsc pracy bądź brak miejsc pracy odpowiadającej oczekiwaniom mieszkańców. Ponadto, brak miejsc rekreacji i zmniejszone poczucie bezpieczeństwa znacznie obniżają jakość życia mieszkańców sołectwa.

W celu rozwiązania wynikających problemów należy podjąć działania mające na celu zapewnienie bezpieczeństwa na drogach poprzez doposażenie podobszaru miejscowości w infrastrukturę około drogową oraz zapewnienie miejsc rekreacji dla dzieci, młodzieży oraz osób starszych. Duże bezrobocie przyczynia się do zwiększonego udziału osób korzystających ze świadczeń pomocy społecznej. Aby rozwiązać ten problem należy podjąć działania zwiększające przedsiębiorczość mieszkańców i zachęcić ich do podejmowania inicjatyw otwierania własnych działalności gospodarczych.

Rysunek 5: Podobszar rewitalizacji w Kraszewicach 2



Źródło: opracowanie własne na podstawie geoportal.gov.pl

Występowanie zjawisk kryzysowych w sferach społecznej i środowiskowej wykazała także jednostka Kuźnica Grabowska 1. Jest ona położona w sąsiedztwie Kraszewic. Wieś ma charakter typowo rolniczy, cechuje ją również występowanie bujnej roślinności. Powierzchnia zabudowań jednostki wynosi 17 ha. Zdecydowano się na takie wyznaczenie obszaru rewitalizacji ze względu na dopuszczalne limity odnośnie udziału powierzchni obszaru rewitalizacji w ogólnej powierzchni gminy oraz charakter projektów, które skierowane są głównie dla mieszkańców obszaru rewitalizacji. Wszelkie działania podejmowane w ramach programu rewitalizacji odbywać się będą na terenie zabudowanym obszaru rewitalizacji.

W Kuźnicy Grabowskiej siedzibę ma Szkoła Podstawowa. Od 1997 roku funkcjonuje w nowym budynku wybudowanym dzięki zaangażowaniu miejscowego społeczeństwa. Przy Szkole Podstawowej działa Uczniowski Klub Sportowy „Łużyca”, który uczestniczy w rozgrywkach tenisa stołowego. Na terenie Kuźnicy Grabowskiej działa również klub sportowy „LZS Kuźnica Grabowska”, który posiada własny stadion i uczestniczy w rozgrywkach piłkarskich klasy B. W sołectwie działa też Ruch Samorządowy - Stowarzyszenie na Rzecz Rozwoju Wsi Kuźnica Grabowska im. prof. Mariana Falskiego

oraz Koło Gospodyń Wiejskich.

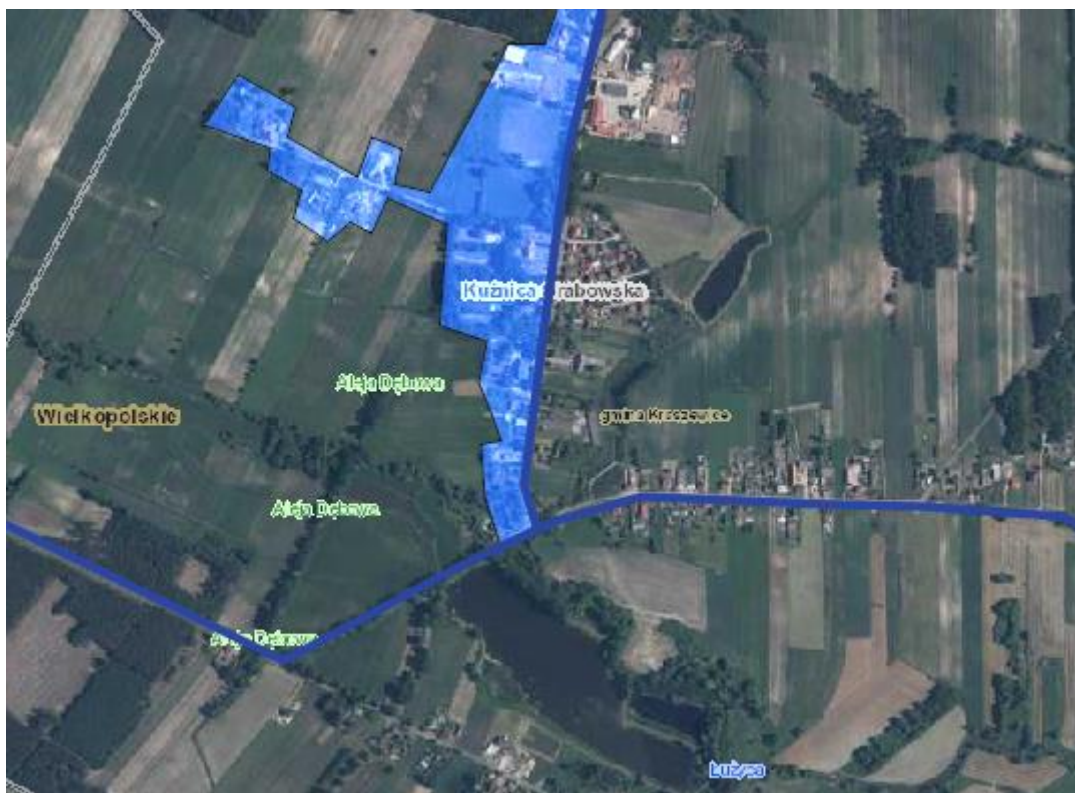
Mieszkańcy sołectwa za jego mocne strony uważają dobre położenie w powiecie, bliskość do większych miast, bogatą historię i tradycję oraz ich aktywne kultywowanie przez lokalną społeczność, aktywność i gotowość ludności lokalnej do angażowania się w przedsięwzięcia społeczne oraz atrakcyjność zasobów przyrodniczych, kulturowych i zabytkowych sołectwa. Wśród problemów sołectwa mieszkańcy wskazują na zły stan dróg lokalnych, małą liczbę chodników, brak sali gimnastycznej, brak dostępu do instytucji publicznych oraz słabo rozwiniętą działalność pozarolniczą.

Przeprowadzona delimitacja wykazała ponadto duże nasilenie problemów społecznych związanych m.in. z wysokim udziałem osób długotrwale bezrobotnych wśród ogólnej ich liczby oraz jeden z większych w gminie udział osób i rodzin pobierających świadczenia pomocy społecznej.

Duży udział osób długotrwale bezrobotnych może przyczyniać się do zwiększonego udziału osób czy rodzin pobierających świadczenia pomocy społecznej. Brak miejsc pracy czy oferty pracy niespełniające oczekiwań mieszkańców, a także zmniejszone poczucie bezpieczeństwa na drogach i brak miejsc rekreacji przyczyniają się do zmniejszenia jakości życia ludności lokalnej.

W ramach rewitalizacji należałoby podjąć działania mające na celu zminimalizowanie występujących na podobszarze rewitalizacji zjawisk kryzysowych. Działanie te powinny opierać się na wykorzystaniu potencjału lokalnej ludności przy rozwoju przedsiębiorczości sołectwa. Należy również zapewnić bezpieczeństwo mieszkańcom w zakresie modernizacji dróg i wyposażenie ich w infrastrukturę około drogową.

Rysunek 6: Podobszar rewitalizacji w Kuźnicy Grabowskiej 1



Źródło: opracowanie własne na podstawie geoportal.gov.pl

Kolejnym podobszarem rewitalizacji jest sołectwo Jelenie 2 zamieszkiwane przez 84 osoby, którego powierzchnia zabudowań zajmuje 3,94ha. Zdecydowano się na takie wyznaczenie obszaru rewitalizacji ze względu na dopuszczalne limity odnośnie udziału powierzchni obszaru rewitalizacji w ogólnej powierzchni gminy oraz charakter projektów, które skierowane są głównie dla mieszkańców obszaru rewitalizacji. Wszelkie działania podejmowane w ramach programu rewitalizacji odbywać się będą na terenie zabudowanym obszaru rewitalizacji. Miejscowość Jelenie położona jest w południowej części gminy Kraszewice, w odległości około 10 km od Grabowa nad Prosną, w południowej części województwa wielkopolskiego, w powiecie ostrzeszowskim. Większość terenu wsi Jelenie jest użytkowana rolniczo.

Sołectwo Jelenie charakteryzują się dosyć dużym udziałem lasów w powierzchni ogólnej sołectwa (34,78%). W strukturze własnościowej przeważają lasy prywatne. W strukturze gatunków dominuje sosna, z niewielką domieszką brzozy i innych gatunków drzew m. in. dąb, topola.

Mieszkańcy wsi jako jej problemy wymieniają zły stan dróg dojazdowych, brak kanalizacji i gazyfikacji sołectwa, słabo rozwiniętą infrastrukturę około drogową oraz

sportowo-rekreacyjną oraz brak możliwości zagospodarowania czasu wolnego dla dzieci, młodzieży i osób starszych, wynikającą częściowo z braku placu zabaw czy świetlicy wiejskiej.

Przeprowadzona delimitacja wykazała bardzo duże nagromadzenie negatywnych wskaźników w sferach: społecznej, gospodarczej, przestrzenno-funkcjonalnej i środowiskowej. Wysokie bezrobocie wynikać może nie tylko z małej liczby miejsc pracy, co z małej liczby działalności gospodarczych i niskiej przedsiębiorczości mieszkańców. Brak dostępu do obiektów infrastruktury publicznej, gdzie ludzie mogą spędzać swój wolny czas przyczynia się przede wszystkim do obniżonej jakości życia mieszkańców, jak i powoduje występowanie negatywnych zjawisk społecznych, takich jak np. przestępczość.

Do działań jakie należałoby podjąć na terenie sołectwa należy stworzenie warunków służących aktywnemu wypoczynkowi mieszkańców oraz działania społeczne ukierunkowane na poprawę gospodarki i przedsiębiorczości mieszkańców sołectwa.

Rysunek 7: Obszar rewitalizacji w Jeleniach 2



Źródło: opracowanie własne na podstawie geoportal.gov.pl

Głuszyna znajduje się w południowej części gminy Kraszewice i zamieszkiwana jest przez 363 osoby. Sołectwo wykazuje wyjątkowo niski wskaźnik Perkala dla sfer społecznej i technicznej. Miejscowość charakteryzuje duży udział osób korzystających z pomocy społecznej (12%). Teren zabudowany Głuszyny zajmuje powierzchnię 12,51 ha. Zdecydowano się na takie wyznaczenie obszaru rewitalizacji ze względu na dopuszczalne limity odnośnie udziału powierzchni obszaru rewitalizacji w ogólnej powierzchni gminy oraz charakter projektów, które skierowane są głównie dla mieszkańców obszaru rewitalizacji. Wszelkie działania podejmowane w ramach programu rewitalizacji odbywać się będą na terenie zabudowanym obszaru rewitalizacji.

W sołectwie działa OSP oraz organizowane są dożynki gminne.

Mocną stroną sołectwa są jego aktywni mieszkańcy, włączający się w organizację przedsięwzięć społecznych. Do słabych stron sołectwa zalicza się natomiast brak

możliwości rekreacji oraz alternatywy spędzania wolnego czasu, wynikającą częściowo z braku większej liczby terenów publicznych.

Niewystarczająca liczba miejsc pracy oraz brak infrastruktury publicznej służącej rekreacji i spędzania wolnego czasu znacznie przyczyniają się do obniżenia jakości życia mieszkańców. Na wysokie bezrobocie wpływa również niski poziom przedsiębiorczości i mała liczba działalności gospodarczych zarejestrowanych w danej jednostce analitycznej.

Rozwiązaniem, dzięki któremu eliminacja występowania zjawisk kryzysowych na terenie sołectwa będzie skuteczna jest stworzenie warunków służących aktywnemu wypoczynkowi i rekreacji mieszkańców. Zapewnienie dostępu do terenów rekreacyjnych jest również jednym z głównych czynników warunkujących poziom jakości życia mieszkańców. Ponadto, zwiększenie rozwoju przedsiębiorczości mieszkańców przyczyni się do zmniejszenia skali występujących zjawisk kryzysowych w sferze społecznej.

Rysunek 8: Podobszar rewitalizacji w Głuszynie



Źródło: opracowanie własne na podstawie geoportal.gov.pl

7. Wizja i cele programu rewitalizacji Gminy Kraszewice

7.1 Wizja stanu obszaru po przeprowadzeniu rewitalizacji

Mieszkańcy podobszarów rewitalizacji na terenie gminy Kraszewice chętnie angażują się w życie społeczności lokalnej oraz aktywnie spędzają wolny czas, korzystając z miejsc rekreacyjnych na terenie podobszarów rewitalizacji.

W wyniku przeprowadzonych działań rewitalizacyjnych podniosła się jakość życia mieszkańców. Efekt ten uzyskano dzięki zwiększeniu liczby podmiotów gospodarczych zlokalizowanych na terenach rewitalizacji i całej gminy oraz podniesieniu kwalifikacji zawodowych mieszkańców, dzięki czemu duża liczba osób bezrobotnych mogła podjąć pracę. W ten sposób zwiększono środki finansowe gospodarstw domowych, przez co mniejsza liczba rodzin jest zmuszona korzystać ze wsparcia GOPS.

Przeprowadzono również pozytywne zmiany w przestrzeni publicznej miasta Kraszewice poprzez działania w przestrzeni rekreacyjno-sportowej, aby bardziej odpowiadały potrzebom mieszkańców i zwiększyły estetykę gminy.

7.2. Cele programu rewitalizacji

W ramach spełnienia powyższej wizji konieczne jest wyznaczenie celów oraz kierunków działań, dzięki którym wizja ta zostanie spełniona. Cele strategiczne oraz ich kierunki przedstawia poniższa tabela.

Tabela 20: Cele programu rewitalizacji

Cel strategiczny LPR	Kierunek działania	Opis kierunku
CEL 1: Aktywizacja społeczno- zawodowa	1.1 Stworzenie możliwości edukacyjno-rozwojowych 1.2. Stwarzanie warunków służących integracji	- organizowanie warsztatów, szkoleń, kursów doształcających oraz podnoszących kwalifikacje zawodowe, - promowanie integracji społeczności lokalnej, - stwarzanie możliwości wspomagających zatrudnienie osób bezrobotnych

CEL 2: Promowanie aktywności fizyczno- rekreacyjnej	2.1 Zagospodarowanie przestrzeni obszarów rewitalizacyjnych 2.2. Zapewnienie warunków służących rekreacji	- wyznaczenie terenów rekreacyjnych, - zagospodarowanie przestrzeni publicznych pod rozwój rekreacji, - promocja aktywności fizycznej, - zapewnienie alternatywy spędzania wolnego czasu
--	--	---

Źródło: opracowanie własne

8. Lista planowanych projektów

W ramach realizacji powyższej wizji i celów stworzono projekty podstawowe – społeczne i inwestycyjne, ukierunkowane na eliminację lub zmniejszenie występujących zjawisk kryzysowych oraz projekty uzupełniające, które są równie ważne dla realizacji celów strategicznych danego programu rewitalizacji.

Sukces projektów rewitalizacyjnych nie zawsze można określić liczbami. Miernik poprawy sytuacji społecznej jest trudny do określenia ze względu na jego niepoliczalność. Zmiana postaw mieszkańców, ich zaangażowanie w działalność lokalnego społeczeństwa oraz pogłębianie więzi sąsiedzkich są głównymi celami, do realizacji których dążyć będą poniższe projekty społeczne.

8.1. Projekty społeczne

1.

Nazwa projektu	Utworzenie Uniwersytetu Trzeciego Wieku
Miejsce realizacji	Kraszewice
Podmiot realizujący projekt	Urząd Gminy w Kraszewicach
Beneficjenci	Seniorzy obszaru rewitalizacji
Cel projektu	Celem projektu jest założenie Uniwersytetu Trzeciego Wieku dla aktywizacji osób starszych, w ramach którego prowadzone będą działania zaadresowane dla osób w

		wieku poprodukcyjnym. W ramach działalności Uniwersytetu organizowane będą warsztaty rozwijające zdolności osób starszych, szkolenia, kursy (komputerowe, językowe), zajęcia rekreacyjno-ruchowe. Ponadto, UTW stanie się dla tych osób miejscem spotkań z przyjaciółmi i lokalną społecznością, natomiast uczestnictwo w zajęciach zapobiegać będzie poczuciu bezradności i samotności seniorów.
Zakres realizowanych zadań		-Utworzenie Uniwersytetu Trzeciego Wieku, - Organizacja warsztatów, szkoleń, kursów - Organizacja zajęć rekreacyjno-ruchowych
Prognozowane rezultaty, sposób ich oceny i zmierzenia w odniesieniu do celów rewitalizacji	Wskaźniki produktu	- Liczba zorganizowanych warsztatów 10 - Liczba zorganizowanych szkoleń 5 - Liczba zorganizowanych kursów 3 - Liczba zorganizowanych zajęć rekreacyjno-ruchowych 2
	Wskaźniki rezultatu	- Liczba członków UTW 30
Szacowana wartość projektu		30 000 zł
Źródła finansowania		Budżet gminy – 4 500 zł EFS (WRPO 2014+) Działanie 8.2. – maksymalnie 25 500 zł
Okres realizacji		2018-2019

2.

Nazwa projektu	Aktywizacja osób zagrożonych wykluczeniem społecznym
Miejsce realizacji	Kraszewice

Podmiot realizujący projekt	Urząd Gminy w Kraszewicach	
Beneficjenci	Mieszkańcy podobszarów rewitalizacji	
Cel projektu	Celem projektu jest aktywizacja zawodowa osób bezrobotnych, również tych niepełnosprawnych oraz zapewnienie im wsparcia psychologicznego i tworzenie grup samopomocowych. W ramach działań aktywizacji zawodowej planuje się realizację kursów i szkoleń podnoszących kwalifikacje zawodowe osób bezrobotnych.	
Zakres realizowanych zadań	<ul style="list-style-type: none"> - Organizowanie kursów podnoszących kwalifikacje zawodowe osób bezrobotnych - Organizowanie szkoleń z zakresu otwierania własnych działalności gospodarczych - Utworzenie grupy wsparcia, w ramach której osoby dotknięte problemami społecznymi mogą zasięgnąć pomocy psychologicznej 	
Prognozowane rezultaty, sposób ich oceny i zmierzenia w odniesieniu do celów rewitalizacji	Wskaźniki produktu	<ul style="list-style-type: none"> - Liczba zorganizowanych kursów 3 - Liczba zorganizowanych szkoleń 3
	Wskaźniki rezultatu	<ul style="list-style-type: none"> - Liczba osób uczestniczących w kursach i szkoleniach - 20 - Zmniejszenie liczby osób bezrobotnych o 5 osób
Szacowana wartość projektu	30 000 zł	
Źródła finansowania	Budżet gminy – 4 500 zł EFRR (WRPO 2014+) Działanie 6.2. – maksymalnie 25 500 zł	
Okres realizacji	2018-2019	

3.

Nazwa projektu		Tworzenie świetlic środowiskowych
Miejsce realizacji		Kraszewice, Jelenie, Kuźnia Grabowska
Podmiot realizujący projekt	Urząd Gminy w Kraszewicach	
Beneficjenci		Mieszkańcy obszarów rewitalizowanych
Cel projektu		Celem projektu jest tworzenie świetlic środowiskowych oferujących nowe możliwości spędzania wolnego czasu, na przykład poprzez organizowanie warsztatów plastyczno-technicznych oraz zajęć integracyjnych dla dzieci, dzięki którym nauczą się one nawiązywania i pogłębiania więzi społecznych. W ramach działania świetlic środowiskowych planuje się także udzielanie pomocy dzieciom przy pracach domowych oraz nadrabianiu zaległości szkolnych.
Zakres realizowanych zadań	W ramach projektu utworzone zostaną świetlice środowiskowe, których działalność skupiona będzie na edukacji i rozwoju dzieci. Dzięki działalności świetlic środowiskowych dzieci będą mieć zapewnioną alternatywę spędzania wolnego czasu, rozwijania swoich zdolności, możliwość kontaktu i integracji z rówieśnikami oraz pomoc przy pracach domowych i zaległościach edukacyjnych.	
Prognozowane rezultaty, sposób ich oceny i zmierzenia w odniesieniu do celów rewitalizacji	Wskaźniki produktu	- Liczba zorganizowanych warsztatów 5
	Wskaźniki rezultatu	- Liczba dzieci korzystająca ze świetlic środowiskowych 40

Szacowana wartość projektu	30 000 zł
Źródła finansowania	Budżet gminy – 4 500 zł EFRR (WRPO 2014+) Działanie 8.1. – maksymalnie 25 500 zł
Okres realizacji	2018-2019

8.2. Projekty inwestycyjne

4.

Nazwa projektu	Rekreacja dla najmłodszych
Miejsce realizacji	Kraszewice (dz. nr 7016), Jelenie (dz. nr 980), Kuźnia Grabowska (dz. nr 281/1)
Podmiot realizujący projekt	Urząd Gminy w Kraszewicach
Beneficjenci	Najmłodszy mieszkańcy obszarów rewitalizacyjnych
Cel projektu	Celem projektu jest budowa infrastruktury sportowo-rekreacyjnej dla najmłodszych mieszkańców obszarów rewitalizowanych, tj. dla przedszkolaków oraz uczniów szkół podstawowych. W ramach projektu przewiduje się zagospodarowanie terenu wokół przedszkola w Kraszewicach, budowę integracyjnego placu zabaw dla dzieci w Jeleniach oraz budowę parku linowego przy Szkole Podstawowej w Kuźni Grabowskiej. Realizacja zamierzonych inwestycji przyczyni się do rozwoju sprawnościowego dzieci, polepszenia ich integracji z rówieśnikami oraz zapewni

		dzieciom alternatywę spędzania wolnego czasu.
Zakres realizowanych zadań		- Zagospodarowanie terenu przy przedszkolu w Kraszewicach, - Budowa placu zabaw dla dzieci w Jeleniach, - Budowa parku linowego przy Szkole Podstawowej w Kuźni Grabowskiej.
Prognozowane rezultaty, sposób ich oceny i zmierzenia w odniesieniu do celów rewitalizacji	Wskaźniki produktu	- Powierzchnia zagospodarowanego terenu 100m ² - Liczba zakupionych urządzeń rekreacyjnych 25
	Wskaźniki rezultatu	- Liczba dzieci korzystająca z placu zabaw 200 - Liczba dzieci korzystająca z parku linowego 100
Szacowana wartość projektu		50 000 zł
Źródła finansowania		Budżet gminy – 7 500 zł EFRR (WRPO 2014+) Działanie 9.3. – maksymalnie 42 500 zł
Okres realizacji		2018-2019

5.

Nazwa projektu	Zagospodarowanie terenów pod rekreację i sport
Miejsce realizacji	Głuszyna (dz. nr 243), ul. Wieluńska w Kraszewicach (dz. nr 970)
Podmiot realizujący projekt	Urząd Gminy w Kraszewicach
Beneficjenci	Mieszkańcy obszarów zdegradowanych
Cel projektu	Celem projektu jest zagospodarowanie terenów rekreacyjnych pod działania społeczno-

		<p>kulturalne. W Głuszynie i przy ulicy Wieluńskiej w Kraszewicach planuje się rozbudowę istniejących placów zabaw o urządzenia siłowni zewnętrznej. Ponadto, projekt zakłada również organizowanie działań kulturalnych na zagospodarowanych terenach. Do przedsięwzięć tych należą m.in. pikniki rodzinne. Inwestycja ta przyczyni się nie tylko do podniesienia aktywności fizycznej, ale poprawi również integrację między lokalnością społeczną.</p>
Zakres realizowanych zadań		<ul style="list-style-type: none"> - Rozbudowa placów zabaw o urządzenia siłowni zewnętrznej, - Zagospodarowanie wyznaczonych terenów, - Organizowanie działań społeczno-kulturalnych
Prognozowane rezultaty, sposób ich oceny i zmierzenia w odniesieniu do celów rewitalizacji	Wskaźniki produktu	<ul style="list-style-type: none"> - Liczba zakupionego sprzętu 15 - Powierzchnia zagospodarowanego terenu 80m² - Liczba działań społeczno-kulturalnych 5
	Wskaźniki rezultatu	<ul style="list-style-type: none"> - Liczba osób korzystająca z urządzeń siłowni zewnętrznej 200 - Liczba uczestników spotkań społeczno-kulturalnych 200
Szacowana wartość projektu		100 000 zł
Źródła finansowania		<p>Budżet gminy – 15 000 zł</p> <p>EFRR (WRPO 2014+) Działanie 9.1. – maksymalnie 85 000 zł</p>
Okres realizacji		2018-2019

Projekt nr 4 „Rekreacja dla najmłodszych” oraz projekt nr 5 „Zagospodarowanie terenów pod rekreację i sport” tworzą projekty zintegrowane.

9. Projekty uzupełniające

W ramach programu rewitalizacji, oprócz projektów podstawowych planuje się również realizację projektów uzupełniających, które ze względu na obszar realizacji oraz wysokie ramy finansowe będą realizowane w późniejszym czasie na obszarze rewitalizacji.

Są one jednakże równie ważne dla procesu rewitalizacji co projekty podstawowe, a ich prawidłowa i kompletna realizacja znacznie wspomogą proces likwidacji problemów społecznych oraz innych występujących na obszarze zdegradowanym, a także będzie oddziaływać na obszar całej gminy.

Projekt uzupełniający nr 1 – Budowa ścieżek pieszo-rowerowych

W ramach projektu planuje się budowę ścieżek pieszo-rowerowych, dzięki którym podniesie się nie tylko bezpieczeństwo mieszkańców, ale również ich sprawność fizyczna. Dzięki możliwości korzystania z zaplanowanych tras pieszo-rowerowych oraz wybudowanej w tym celu ścieżki, mieszkańcy gminy będą mogli aktywnie spędzać swój wolny czas oraz prowadzić zdrowy styl życia.

Projekt uzupełniający nr 2 – Rozbudowa infrastruktury technicznej

Na terenie gminy Kraszewice istnieje potrzeba rozwinięcia kanalizacyjnej i gazowej. W związku z występowaniem licznych awarii sieci kanalizacyjnej oraz wodociągowej, wskazuje się na potrzebę ich modernizacji. W przypadku sieci drogowej konieczna jest także modernizacja infrastruktury około drogowej - doposażenie w chodniki i oświetlenie, oraz modernizacja poboczy ze względu na ich zły stan. Inwestycje te są bardzo kosztowne i czasochłonne, jednakże ich realizacja jest niezwykle ważna dla podniesienia jakości życia mieszkańców obszarów rewitalizacyjnych.

Projekt uzupełniający nr 3 – Integracja społeczności lokalnej

W ramach projektu przewiduje się integrację społeczności całej gminy Kraszewice, poprzez organizację imprez kulturalnych dla mieszkańców oraz tworzenie publicznych terenów rekreacyjnych umożliwiających aktywne spędzanie wolnego czasu dzieci, młodzieży oraz będących miejscem spotkań osób dorosłych i starszych.

10. Indykatywne ramy finansowe

Realizacja wyznaczonych celów oraz kierunków działań w ramach projektów

zawartych w Lokalnym Programie Rewitalizacji Gminy Kraszewice spoczywa w gestii nie tylko samorządu czy interesariuszy procesu rewitalizacji, ale jest również uzależniona od środków finansowych. Indykatywne ramy finansowe realizacji projektów obejmują zarówno fundusze własne gminy jak i dotacje pozyskane ze środków zewnętrznych. W przypadku, gdy Gmina nie uzyska dofinansowania na dany projekt rewitalizacyjny, będzie dążyć do jego realizacji przy wykorzystaniu środków finansowych pochodzących z innych źródeł.

Indykatywne ramy finansowe dla projektów realizowanych na obszarach rewitalizacyjnych w gminie Kraszewice zostały przedstawione w poniższej tabeli.

Tabela 21: Indykatywne ramy finansowe

Projekty	Koszt projektów	Źródła finansowania	
		Budżet Gminy Kraszewice	Środki zewnętrzne
Społeczne	90 000 zł	13 500 zł	76 500 zł
Inwestycyjne	150 000 zł	22 500 zł	127 500 zł
Podsumowanie kosztów	240 000 zł	36 000 zł	204 000 zł

Źródło: opracowanie własne

11. System wdrażania programu rewitalizacji

System wdrażania LPR powiązany jest ze strukturą organizacyjną Urzędu Gminy Kraszewice oraz innych jednostek organizacyjnych. Za program w imieniu gminy będzie odpowiadał Wójt Gminy Kraszewice przy współpracy z podległymi instytucjami oraz z uwzględnieniem różnych grup interesariuszy. Wójt Gminy powoła Zespół Roboczy ds. wprowadzania programu, w skład którego wchodziłyby wybrane osoby z referatów Urzędu Gminy oraz przedstawiciele jednostek podległych. W ramach zespołu powinny funkcjonować osoby reprezentujące poszczególne inicjatywy wdrożeniowe. Wiodącą rolę zajmować będzie komórka Urzędu Gminy odpowiedzialna za inwestycje i projekty współfinansowane ze środków zewnętrznych, która nadzorować będzie skuteczność i jakość realizacji Lokalnego Programu Rewitalizacji.

Do szczególnych zadań ww. komórki należeć będzie:

1. współdziałanie z instytucjami rynku pracy i wspomagającymi je stowarzyszeniami,
2. wdrażanie poszczególnych projektów w oparciu o zasady wydatkowania środków według źródeł ich pochodzenia (krajowych i unijnych),
3. opiniowanie wniosków przedkładanych przez Partnerów Projektów dotyczących zadań realizowanych w ramach obszaru rewitalizowanego,
4. przyjmowanie i kierowanie propozycji projektów od podmiotów społecznych,
5. aktualizacja zadań programu,
6. ewaluacja LPR,
7. monitorowanie postępów wdrażanych projektów

W zakresie propozycji nowych przedsięwzięć zgłaszanych do LPR stosowana będzie następująca ścieżka postępowania:

1. Podmioty zainteresowane realizacją projektów na terenie rewitalizacji zgłaszają swoje propozycje do Wójta Gminy,
2. Komórka organizacyjna Urzędu Gminy po weryfikacji wniosku oraz przeprowadzeniu konsultacji z właściwymi wydziałami Urzędu oraz z mieszkańcami, organizacjami, przedsiębiorstwami i innymi zainteresowanymi podmiotami wydaje decyzję odnośnie włączenia lub odmowy włączenia zgłaszanego projektu,
3. Wójt Gminy po zapoznaniu się z opinią komórki organizacyjnej UG dokonuje akceptacji bądź odrzucenia projektu,
4. Podjęcie uchwały przez Radę Gminy Kraszewice o przyjęciu do realizacji Lokalnego Programu Rewitalizacji,
5. Opracowanie dokumentacji niezbędnej do realizacji poszczególnych przedsięwzięć,
6. Pozyskiwanie funduszy zewnętrznych współfinansujących poszczególne przedsięwzięcia rewitalizacyjne,
7. Realizacja przedsięwzięć i projektów ujętych w planie rewitalizacji,
8. Ewaluacja realizacji lokalnego planu rewitalizacji zgodnie z przyjętymi celami pod względem efektywności,

9. Prowadzenie działań z zakresu public relations uwzględniających bieżące informowanie mieszkańców oraz innych zainteresowanych podmiotów o realizacji planu rewitalizacji.

Istotnym elementem wdrażania Lokalnego Programu Rewitalizacji jest zaangażowanie jak największej liczby podmiotów uczestniczących w procesie. Efektem końcowym wdrażania programu rewitalizacji powinno być ożywienie społeczno – gospodarcze spowodowane inwestycjami publicznymi, którym towarzyszy wzrost inwestycji prywatnych.

12. System monitoringu i oceny skuteczności działań

Program Rewitalizacji Gminy Kraszewice nie jest dokumentem zamkniętym. Co dwa lata będzie dokonywany przegląd przeprowadzonych działań (efekty działań będą mierzone za pomocą wskaźników wykorzystanych do zidentyfikowania zjawisk kryzysowych) i, jeśli zajdzie taka konieczność, zostanie zaktualizowany. Kluczowe znaczenie dla oceny podejmowanych działań ma ich monitoring. Funkcję instytucji monitorującej wdrażanie LPR będzie pełnił Wójt Gminy Kraszewice.

Monitorowanie LPR to systematyczne i ciągłe pozyskiwanie, analiza i wykorzystywanie informacji o przebiegu wdrażania programu na potrzeby jego zarządzania, oceny oraz podejmowania decyzji. Proces ten dostarcza niezbędnych informacji na temat postępów realizacji i efektywności wdrażania poszczególnych projektów inwestycyjnych i programów oraz diagnozuje stan wykorzystania udzielonej pomocy finansowej.

Monitorowanie LPR odbywać się będzie w trzech zakresach:

- Monitorowanie stopnia realizacji celów określonych w programie rewitalizacji,
- Monitorowanie skutków realizacji programu rewitalizacji,
- Bieżące monitorowanie wdrażania programu rewitalizacji.

Aby kontrola przebiegu procesu rewitalizacji była skuteczna należy wypracować zasady współpracy między poszczególnymi jej uczestnikami, w szczególności pomiędzy Wójtem Gminy, członkami Zespołu Roboczego, mieszkańcami oraz zainteresowanymi instytucjami i przedsiębiorcami.

System monitorowania stopnia realizacji celów będzie się odbywał co dwa lata, przy wykorzystaniu poniższych wskaźników:

Tabela 22: Wskaźniki produktu i rezultatu

		Wartość bazowa (stan na IX 2016)	Wartość docelowa (2016-2023)
Wskaźniki produktu	Liczba zorganizowanych warsztatów	0	15
	Liczba zorganizowanych szkoleń	0	8
	Liczba zorganizowanych kursów	0	6
	Liczba zorganizowanych zajęć rekreacyjno-ruchowych	0	2
	Liczba utworzonych świetlic środowiskowych	1	2
	Powierzchnia zagospodarowanego terenu	0	180m ²
	Liczba zakupionych urządzeń rekreacyjnych	0	25
	Liczba zakupionego sprzętu sportowego	0	15
	Liczba działań społeczno-kulturalnych	0	5
	Liczba członków UTW	0	30
	Liczba osób uczestniczących w kursach i szkoleniach	0	20
Zmniejszenie liczby osób bezrobotnych	63	58	

Liczba dzieci korzystająca ze świetlic środowiskowych	20	40
Liczba dzieci korzystająca z placu zabaw	0	200
Liczba dzieci korzystająca z parku linowego	0	100
Liczba osób korzystająca z urządzeń siłowni zewnętrznej	0	200
Liczba uczestników spotkań społeczno-kulturalnych	0	200

Źródło: opracowanie własne

Monitorowanie skutków realizacji programu rewitalizacji będzie się odbywało poprzez cykliczną, prowadzoną co dwa lata analizę poziomu wskaźników wykorzystanych na etapie delimitacji obszarów zdegradowanych.

Pomiar wskaźników będzie odbywał się na dwóch poziomach:

→ pomiar wartości wskaźników na terenie rewitalizacji, w celu sprawdzenia jak prowadzone działania wpłynęły na dany obszar;

→ pomiar wartości wskaźników na terenie całej gminy – wpływ działań rewitalizacyjnych będzie odczuwalny na terenie całej gminy stąd pojawia się konieczność przeprowadzenia analizy zjawisk kryzysowych na większym obszarze.

Bieżące monitorowanie poziomu wdrażania programu rewitalizacji będzie uwzględniało aktualny stan realizacji przedsięwzięć podstawowych i pozostałych przyjętych w programie. Monitorowanie realizacji przedsięwzięć będzie polegało na sporządzaniu rocznych sprawozdań, które swym zakresem będą obejmować zagadnienia dotyczące:

→ stopnia przygotowania projektu do realizacji (m.in. posiadanej dokumentacji,

przygotowania terenu),

→ w przypadku już rozpoczętych działań – ocenę prowadzonych prac (czy są opóźnienia, co zostało już wykonane, jakie prace zostaną podjęte w dalszej kolejności),

→ analizę poniesionych kosztów finansowych – wielkość środków przeznaczonych na dany projekt, stopień ich wykorzystania, określenie źródeł finansowania, prognozę dalszych kosztów, które trzeba ponieść na rzecz danego projektu.

Dzięki regularnemu przeprowadzaniu monitorowania i oceny wykonanych zadań rewitalizacyjnych będzie możliwa aktualizacja programu rewitalizacji i dostosowanie go do bieżących potrzeb oraz, w uzasadnionych przypadkach, nanoszenie zmian uchwałą Rady Gminy Kraszewice.

13. Mechanizmy zapewnienia komplementarności

Planowane w programie rewitalizacji działania mają być komplementarne, a więc muszą uzupełniać się pod względem przestrzennym, przedmiotowym, proceduralno – instytucjonalnym i okresowym oraz pod względem źródeł finansowania. Tak podjęte działania pozwolą na kompleksowe wykonanie założeń programu i osiągnięcie maksymalnych efektów.

13.1. Komplementarność przestrzenna

Działania rewitalizacyjne oparte na projektach edukacyjnych, szkoleniowych i informacyjnych będą dostępne dla wszystkich mieszkańców gminy Kraszewice, dlatego zasięgiem ich oddziaływania objęty będzie cały obszar gminy. Efekty realizacji tych projektów będą więc widoczne nie tylko na terenach rewitalizacji, ale także w innych miejscowościach leżących w granicach administracyjnych gminy Kraszewice.

Komplementarność przestrzenna projektów rewitalizacyjnych oznacza, że przy formułowaniu wzięto pod uwagę czy miejsce planowanej realizacji mieści się w granicach podobszaru rewitalizacji.

Rysunek 9: Lokalizacja projektów inwestycyjnych na mapie gminy Kraszewice



Źródło: opracowanie własne na podstawie geoportal.gov.pl

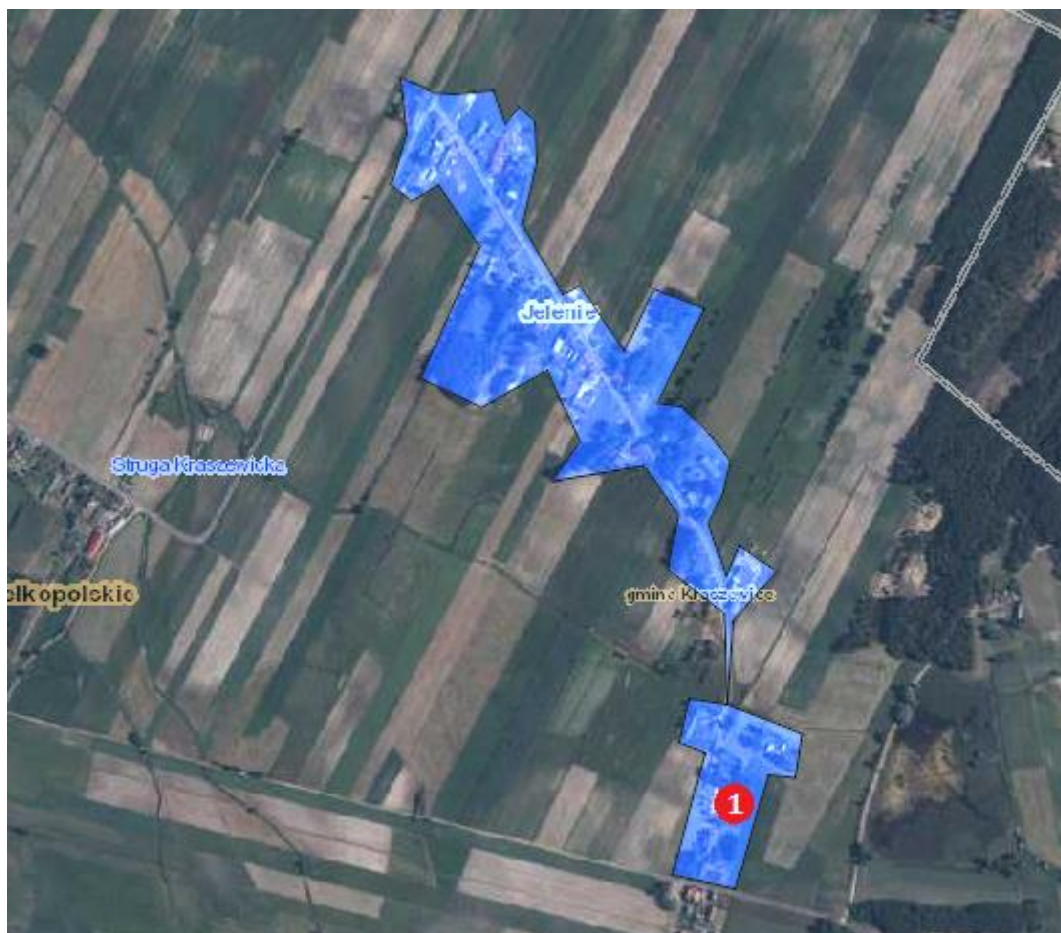
Rysunek 10: Lokalizacja projektów inwestycyjnych w Kraszewicach



- 1** Rekreacja dla najmłodszych
- 2** Zagospodarowanie terenów pod rekreację i sport

Źródło: opracowanie własne na podstawie geoportal.gov.pl

Rysunek 11: Lokalizacja projektu inwestycyjnego w Jeleniach



1 Rekreacja dla najmłodszych

Źródło: opracowanie własne na podstawie geoportal.gov.pl

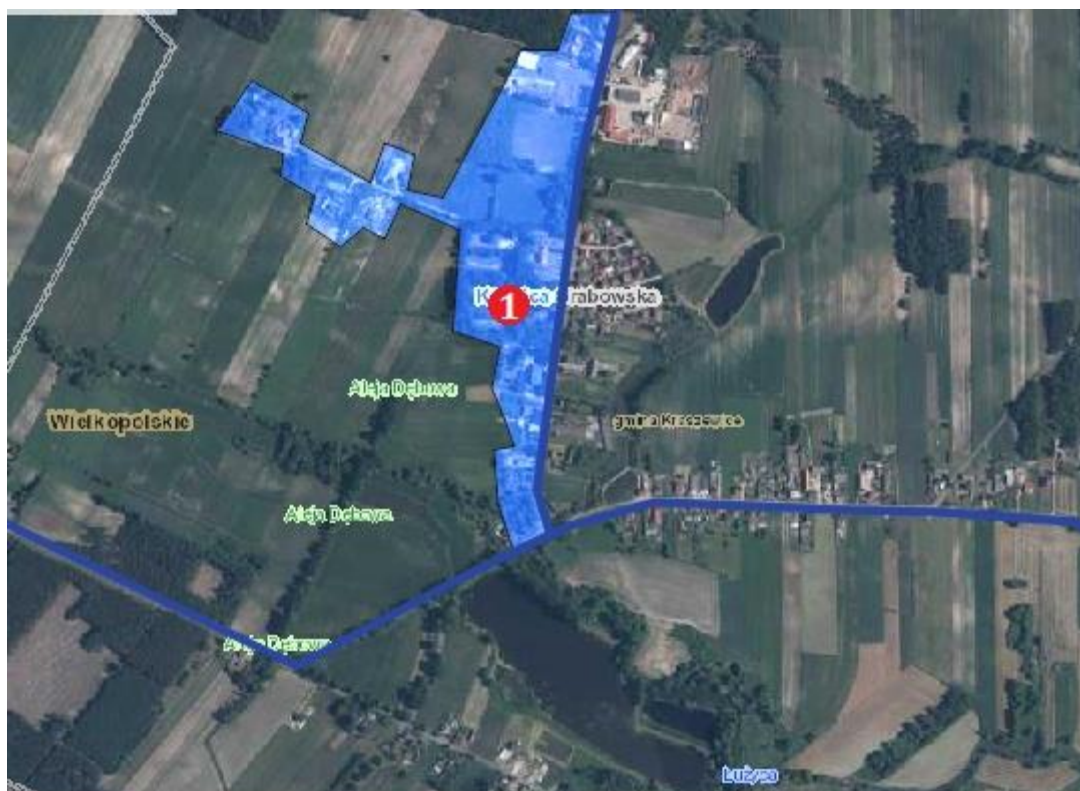
Rysunek 12: Lokalizacja projektu inwestycyjnego w Głuszynie



1 Zagospodarowanie terenów pod rekreację i sport

Źródło: opracowanie własne na podstawie geoportal.gov.pl

Rysunek 13: Lokalizacja projektu inwestycyjnego w Kuźnicy Grabowskiej



1 Rekreacja dla najmłodszych - budowa parku linowego

Źródło: opracowanie własne na podstawie geoportal.gov.pl

13.2. Komplementarność problemowa

Projekty zamieszczone w niniejszym programie rewitalizacji dopełniają się tematycznie, w celu dążenia do kompleksowej realizacji celów i kierunków wyznaczonych w rozdziale 6: *Wizja i cele programu rewitalizacji Gminy Kraszewice*. Realizowane projekty zostały tak skonstruowane, aby zasięg ich oddziaływania rozprzestrzenił się nie tylko na obszary rewitalizacyjne, ale również na całą gminę, we wszystkich sferach: społecznej, gospodarczej, przestrzenno-funkcjonalnej, technicznej oraz środowiskowej.

Działania podejmowane w ramach projektów są skoncentrowane na całościowym spojrzeniu na przyczyny kryzysu danego obszaru. Pożądaný stan, do jakiego mają doprowadzić gminę Kraszewice przeprowadzone działania rewitalizacyjne zostanie oceniony na podstawie wskaźników osiągnięcia celu rewitalizacji.

Tabela 23: Powiązania projektów podstawowych z wyznaczonymi kierunkami działań rewitalizacyjnych

Kierunki działania/projekty podstawowe	1.1 Stworzenie możliwości edukacyjno-rozwojowych	1.2. Stwarzanie warunków służących integracji	2.1 Zagospodarowanie przestrzeni obszarów rewitalizacyjnych	2.2. Zapewnienie warunków służących rekreacji
Utworzenie Uniwersytetu Trzeciego Wieku				
Aktywizacja osób zagrożonych wykluczeniem społecznym				
Tworzenie świetlic środowiskowych				
Rekreacja dla najmłodszych				
Zagospodarowanie terenów pod rekreację i sport				
Budowa ścieżek pieszo-rowerowych				
Rozbudowa infrastruktury technicznej				
Integracja społeczności lokalnej				

Źródło: opracowanie własne

Tabela 24. Matryca powiązań pomiędzy przedsięwzięciami

Numer projektu	1	2	3	4	5	6	7	8
1								
2								
3								
4								
5								
6								
7								
8								

Źródło: opracowanie własne

13.3. Komplementarność proceduralno- instytucjonalna

Procedura tworzenia i realizacji założeń programu rewitalizacji jest taka sama jak w przypadku innych dokumentów gminnych. Model zarządzania strategicznego gminy Kraszewice jest zgodny z podstawowymi zasadami planowania strategicznego, który w literaturze jest przedstawiany jako cykl: analiza (diagnoza), planowanie, wdrażanie, ocena, korekta i aktualizacja planów. Zgodnie z powyższym dla każdego dokumentu opracowanego dla gminy Kraszewice, w tym niniejszego programu rewitalizacji, sporządzono diagnozę stanu gminy, która pozwala na określenie problemów występujących na terytorium jednostki oraz stanowi punkt wyjścia do tworzenia założeń programowych. Na etapie planowania prowadzona jest współpraca różnych podmiotów: pracowników Urzędu Gminy, instytucji publicznych i prywatnych, mieszkańców i innych. Podczas warsztatów, konsultacji specjalnie powołany zespół ds. opracowania dokumentu strategicznego (dalej nazywany Zespołem) przedstawia dotychczasowe ustalenia, proponowane działania oraz prowadzi dyskusje. Zebrane uwagi są następnie uwzględniane w projekcie dokumentu.

Po opracowaniu i uchwaleniu programu strategicznego następuje procedura jego wdrażania, realizacji, monitorowania i ewaluacji, która spoczywa gestii Wójta Gminy Kraszewice wspieranego przez powołany wcześniej zespół (szerszy opis systemu wdrażania i monitoringu Lokalnego Programu Rewitalizacji w rozdz. 10 i 11).

Dzięki wiedzy pracowników Urzędu Gminy na temat wprowadzanych w gminie programów i uchwał oraz sposobów i zakresu ich realizacji, możliwe będzie takie dobieranie projektów, aby spełniały one wszystkie wymagania prawne oraz uzupełniały się pod względem tematycznym, przestrzennym i czasowym.

Komplementarność instytucjonalna Lokalnego Programu Rewitalizacji jest zachowana poprzez współpracę powołanego Zespołu Roboczego z przedstawicielami instytucji zainteresowanych działaniami rewitalizacyjnymi: GOPS, instytucjami kulturalnymi i ochrony środowiska, podmiotami gospodarczymi, szkołami, itp. Jednak instytucją nadrzędną podejmującą ostateczne decyzje dotyczące działań rewitalizacyjnych jest Urząd Gminy Kraszewice.

13.4. Komplementarność międzyokresowa

Projekty zaplanowane w Programie są komplementarne wobec przedsięwzięć już zrealizowanych w ramach polityki spójności na lata 2007-2013. Działania te dotyczą przede wszystkim budowy infrastruktury około drogowej, modernizacji sieci technicznej i wspomagania działań społecznych – aktywizacji zawodowej i edukacyjnej.

W ramach dofinansowania z Programu Rozwoju Obszarów Wiejskich „Odnowa i rozwój wsi” zrealizowane zostały 2 projekty:

- 1) Budowa chodnika przy drodze gminnej w Kraszewicach, ul. Kwiatowa oraz
- 2) Budowa chodnika przy drodze gminnej w Kuźnicy Grabowskiej „za rzeką”.

Ponadto, również w ramach dofinansowania z PROW uzyskano dotację na projekt „Modernizacja stacji uzdatniania wody w Kraszewicach wraz z podłączeniem ujęcia wody w Rencie”.

W ramach Europejskiego Funduszu Europejskiego zrealizowane zostały 2 projekty o charakterze społecznym:

- 1) „Aktywizacja zawodowa szansą na lepsze jutro” – służący rozwojowi i upowszechnieniu aktywnej integracji oraz
- 2) „Każdy z nas jest zdolny inaczej” – projekt służący wyrównywaniu szans edukacyjnych uczniów z grup o utrudnionym dostępie do edukacji oraz zmniejszanie różnic w jakości usług edukacyjnych.

W niniejszym programie rewitalizacji kontynuowane są cele działań realizowanych w ramach wyżej wymienionych projektów. Projekty niniejszego dokumentu skupione zostaną przede wszystkim na podnoszeniu jakości życia mieszkańców obszaru rewitalizacji, propagowaniu aktywizacji zawodowej i wsparciu edukacyjnym dzieci, ale również skupią się na rozbudowie sieci technicznej, co jest bezpośrednio związane z realizowanym przez gminę Kraszewice projektem dofinansowanym z PROW.

13.5. Komplementarność źródeł finansowania

Komplementarność źródeł finansowania polega na pozyskiwaniu funduszy z różnych źródeł w taki sposób, aby nie dopuścić do podwójnego finansowania projektów.

Projekty zamieszczone w Lokalnym Programie Rewitalizacji Gminy Kraszewice będą finansowane z następujących źródeł:

- Budżet Gminy Kraszewice,
- Europejski Fundusz Społeczny (EFS),
- Europejski Fundusz Rozwoju Regionalnego (EFRR)
- Program Rozwoju Obszarów Wiejskich (PROW),

Wysokość dofinansowania projektów uzależniona będzie od zapisów regulaminu konkursu, z którego gmina będzie miała możliwość pozyskania środków. Maksymalne dofinansowanie projektów może wynosić:

- Z EFS i EFRR – do 85% wartości projektu,
- Z PROW – do 63,63% wartości projektów.

14. Powiązania programu rewitalizacji z innymi dokumentami strategicznymi i planistycznymi

Lokalny Program Rewitalizacji Gminy Kraszewice na lata 2016-2023 wykazuje silne powiązania z dokumentami strategicznymi i planistycznymi na poziomach lokalnym i regionalnym.

Niniejszy program rewitalizacji tworzy płaszczyznę zgodności pomiędzy poszczególnymi dokumentami z różnych dziedzin funkcjonowania społeczności lokalnej i samorządu.

14.1. Poziom regionalny

Część aspektów problematycznych wymienionych *Strategii Rozwoju Województwa Wielkopolskiego do 2020 roku „Wielkopolska 2020”* pokrywa się bezpośrednio z projektami zamieszczonymi w niniejszym programie rewitalizacji.

Tabela 25: Powiązania działań projektów z dokumentami regionalnymi

Projekt	Strategia Rozwoju Województwa Wielkopolskiego do 2020 roku „Wielkopolska 2020”
<p>PROJEKT PODSTAWOWY NR 1 - Utworzenie Uniwersytetu Trzeciego Wieku</p>	<p>Cel operacyjny 5.2. Rozwój obszarów wiejskich: - Wzmocnienie kapitału ludzkiego i rozwój edukacji,</p> <p>Cel operacyjny 8.5. Wzmacnianie włączenia społecznego: - Działania na rzecz zapobiegania zjawisku wykluczenia społecznego poprzez szeroko rozumianą integrację społeczną, - Wykorzystywanie modelowych rozwiązań w zakresie aktywnej integracji i gospodarki społecznej, - Budowa potencjału instytucjonalnego na rzecz zapobiegania i łagodzenia skutków wykluczeń.</p>
<p>PROJEKT PODSTAWOWY NR 2 - Aktywizacja osób zagrożonych społecznie</p>	<p>Cel operacyjny 5.2. Rozwój obszarów wiejskich: - Wzmocnienie kapitału ludzkiego i rozwój edukacji, - Zwiększenie możliwości zatrudnienia przez zwiększenie mobilności zawodowej.</p> <p>Cel operacyjny 8.1. Wzmacnianie aktywności zawodowej: - Efektywna aktywizacja zawodowa osób niepracujących i poszukujących pracy.</p> <p>Cel operacyjny 8.5. Wzmacnianie włączenia społecznego: - Działania na rzecz zapobiegania zjawisku wykluczenia społecznego poprzez szeroko rozumianą integrację społeczną, - Wykorzystywanie modelowych rozwiązań w zakresie aktywnej integracji i gospodarki społecznej, - Budowa potencjału instytucjonalnego na rzecz</p>

	zapobiegania i łagodzenia skutków wykluczeń.
PROJEKT PODSTAWOWY NR 3 - Tworzenie świetlic środowiskowych	Cel operacyjny 8.5. Wzmacnianie włączenia społecznego: - Wzmocnienie kapitału ludzkiego i rozwój edukacji, - Rozwój zainteresowań dzieci i młodzieży oraz zapewnienie aktualnej, atrakcyjnej oferty edukacyjnej.
ROJEKT PODSTAWOWY NR 4 – Rekreacja dla najmłodszych	Cel operacyjny 6.13. Rozwój biznesu i usług zdrowotnych: - Wykorzystanie naturalnych warunków środowiska dla zdrowia, rekreacji i wypoczynku. Cel operacyjny 8.7. Kształtowanie skłonności mieszkańców do zaspokajania potrzeb wyższego rzędu: - Inwestycje poprawiające stan infrastruktury kultury, sportu i rekreacji, bez barier dla osób niepełnosprawnych i starszych, - Odbudowa i utrzymanie materialnego dorobku kultury i dziedzictwa regionu.
PROJEKT PODSTAWOWY NR 5 - Zagospodarowanie terenów pod rekreację i sport	Cel operacyjny 6.13 Rozwój biznesu i usług zdrowotnych - Rozbudowa infrastruktury dla promocji zdrowego stylu życia. Cel operacyjny 8.4 Promocja zdrowego stylu życia: - Tworzenie infrastruktury dla podtrzymania aktywności fizycznej i psychospołecznej, w szczególności seniorów oraz osób niepełnosprawnych.

	<p>1.</p> <p>Cel operacyjny 8.7. Kształtowanie skłonności mieszkańców do zaspokajania potrzeb wyższego rzędu:</p> <ul style="list-style-type: none"> - Inwestycje poprawiające stan infrastruktury kultury, sportu i rekreacji, bez barier dla osób niepełnosprawnych i starszych, - Inwestycje w przedsiębiorstwa świadczące usługi w zakresie kultury sportu i rekreacji.
<p>PROJEKT UZPEŁNIAJĄCY NR 1 - Budowa ścieżek pieszo-rowerowych</p>	<p>Cel operacyjny 8.4 Promocja zdrowego stylu życia:</p> <ul style="list-style-type: none"> - Tworzenie infrastruktury dla podtrzymania aktywności fizycznej i psychospołecznej, w szczególności seniorów oraz osób niepełnosprawnych.
<p>PROJEKT UZPEŁNIAJĄCY NR 2 - Budowa strefy technicznej</p>	<p>Cel operacyjny 1.1. Zwiększenie spójności sieci drogowej:</p> <ul style="list-style-type: none"> - Modernizacja podstawowej sieci drogowej, budowa nowych odcinków tworzących i organizujących system oraz scalających i wiążących go z systemami zewnętrznymi, - Wzmocnienie lokalnej sieci dróg, szczególnie na obszarach o najniższej dostępności transportowej do ośrodka wojewódzkiego, - Poprawa bezpieczeństwa na drogach poprzez przebudowę miejsc niebezpiecznych oraz wsparcie podmiotów działających w strefie ratownictwa drogowego. <p>Cel operacyjny 2.7.Poprawa gospodarki wodno – ściekowej:</p>

	<ul style="list-style-type: none"> - Budowa, rozbudowa oraz modernizacja sieci kanalizacji sanitarnej i oczyszczalni ścieków, - Wyposażanie terenów o zabudowie rozproszonej w indywidualne, ekologiczne systemy oczyszczania ścieków, - Poprawa gospodarki wodno-ściekowej na obszarach wiejskich. <p>Cel operacyjny 5.2. Rozwój obszarów wiejskich:</p> <ul style="list-style-type: none"> - Budowa infrastruktury wodno-kanalizacyjnej, - Zapewnienie efektywnej infrastruktury transportowej i poprawa transportu zbiorowego.
--	---

Źródło: opracowanie własne

Plan zagospodarowania przestrzennego województwa wielkopolskiego

Działania w kierunku osiągnięcia celów horyzontalnych wyznaczonych przez *Plan zagospodarowania przestrzennego województwa wielkopolskiego* są realizowane również w ramach niniejszego programu rewitalizacji. Projekty realizowane w ramach niniejszego programu rewitalizacji skupiają się głównie na polepszeniu warunków rekreacyjno-sportowych (projekty podstawowe 4 i 5) oraz nastawione są na zwiększenie aktywności społeczno-zawodowej mieszkańców obszarów rewitalizowanych (projekty podstawowe 1, 2 i 3).

Projekt	Cel strategiczny w planie zagospodarowania województwa wielkopolskiego
Utworzenie Uniwersytetu Trzeciego Wieku	Wzmocnienie rozwoju zasobów ludzkich w regionach
Aktywizacja osób zagrożonych wykluczeniem społecznym	generowanie zróżnicowanej regionalnie aktywności społeczno-gospodarczej kraju,

	wzrost gospodarstw domowych, wzrost zatrudnienia i podniesienie jego jakości
Tworzenie świetlic środowiskowych	Rozwój obszarów wiejskich
Rekreacja dla najmłodszych	Rozwój kultury
Zagospodarowanie terenów pod rekreację i sport	ochrona i uwarunkowane ekologicznie kształtowania przestrzeni przyrodniczej
Budowa ścieżek pieszo-rowerowych	Rozwój turystyki i sportu
Rozbudowa infrastruktury technicznej	Rozwój infrastruktury technicznej
Integracja społeczności lokalnej	Rozwój turystyki i kultury

Głównym celem *Planu Zagospodarowania Przestrzennego* Województwa Wielkopolskiego jest dążenie do zrównoważonego rozwoju przestrzennego regionu, który w dużej mierze przyczynia się do wzrostu poziomu życia mieszkańców oraz przyszłych pokoleń. Aby osiągnąć możliwie wysoki poziom rozwoju zrównoważonego należy osiągnąć:

- ład społeczny, oznaczający poprawę jakości życia w społeczeństwie,
- ład ekonomiczny, który gwarantuje efektywny rozwój społeczno – gospodarczy,
- ład ekologiczny, zmierzający do utrwalenia rozwoju ekologicznie zrównoważonego,
- ład przestrzenny wyrażający się dążeniem do harmonijności, uporządkowania i proporcjonalności wszystkich elementów środowiska człowieka.

Realizacja celów i zadań określonych w niniejszym programie rewitalizacji przyczyni się do zwiększenia ładu społecznego na terenie Gminy Kraszewice. Zostanie to osiągnięte poprzez stworzenie warunków do integracji i aktywizacji mieszkańców Gminy, co zapobiegnie wykluczeniu społecznemu niektórych grup – osób starszych i dzieci – oraz włączy je do wspólnych działań na rzecz rozwoju własnej wspólnoty lokalnej.

14.2. Poziom lokalny

Lokalna Strategia Rozwoju Powiatu Ostrzeszowskiego

Projekty realizowane w ramach niniejszego Lokalnego Programu Rewitalizacji pokrywają się z celami Lokalnej Strategii Rozwoju Powiatu Ostrzeszowskiego. Do celów ogólnych dokumentu należą

- 1) Podniesienie jakości życia przy wykorzystaniu specyfiki obszaru oraz
- 2) Podniesienie aktywności społeczno-gospodarczej mieszkańców.

W ramach realizacji tego pierwszego wyszczególnia się cel szczegółowy nr 1: stworzenie warunków do rozwoju sportu i rekreacji oraz cel szczegółowy nr 2: poprawa stanu infrastruktury społecznej, które są realizowane przez projekty podstawowe nr 4 i 5 programu rewitalizacji.

W ramach realizacji drugiego celu ogólnego *Lokalnej Strategii Rozwoju* realizowane będą projekty podstawowe nr 1 i 2.

Strategia Rozwoju Gminy Kraszewice na lata 2016-2022

Celami strategicznymi gminy Kraszewice realizowanymi przez niniejszy program rewitalizacji są:

1. Zaspokojenie potrzeb mieszkańców względem infrastruktury technicznej i ochrony środowiska, w ramach którego planowane są działania mające na celu m.in. modernizację i rozbudowanie sieci wodociągowej, modernizację oczyszczalni ścieków oraz rozbudowa sieci kanalizacyjnej, zwiększenie kwoty dotacji na przydomowe oczyszczalnie ścieków na przydomowe oczyszczalnie ścieków oraz rozbudowa i zmodernizowanie sieci drogowej oraz infrastruktury około drogowej. Większa część tych działań realizowana jest przez projekt uzupełniający nr 2 niniejszego programu rewitalizacji.

2. Poprawa warunków życia mieszkańców, w ramach którego działania opierają się m.in. na rozwinięciu ofert zajęć świetlic wiejskich, rozwoju bazy lokalnej instytucji kultury i edukacji oraz świetlic wiejskich, rozwój bazy sportowej oraz rekreacyjnej (poprzez budowę/modernizację placów zabaw, zewnętrznych siłowni, miejsc integracji), rozszerzenie oferty zajęć sportowych, kulturalnych i oświatowych dostosowanych do różnych grup wiekowych mieszkańców gmin, zaspokajających ich potrzebę

zagospodarowania wolnego czasu, rozwinięcie więzi społecznych mieszkańców. Realizacja tych celów jest w większości realizowana przez wszystkie projekty podstawowe niniejszego programu rewitalizacji dla gminy Kraszewice

Studium uwarunkowań i kierunków zagospodarowania przestrzennego gminy Kraszewice

Cele wyznaczone w Studium uwarunkowań i kierunków zagospodarowania przestrzennego Gminy Kraszewice związane z rozbudową i modernizacją infrastruktury technicznej (m.in. sieci kanalizacyjno-wodociągowej) i ochrony środowiska spójne są z celem projektu uzupełniającego nr 2.

Gminna strategia rozwiązywania problemów społecznych na obszarze gminy Kraszewice

Niniejszy program rewitalizacji realizuje cele strategiczne *Gminnej strategii rozwiązywania problemów społecznych na obszarze gminy Kraszewice* nr 2: pomoc na rzecz rodzin i osób dotkniętych problemem bezrobocia oraz cel stateczny nr 6: edukacja publiczne (działanie: zagospodarowanie czasu dla dzieci i młodzieży) poprzez realizację projektów podstawowych nr 2i 3.

15. Partycypacja społeczna

Podstawą prawną konsultacji społecznych było Zarządzenie nr 118/2017 Wójta Gminy Kraszewice z dnia 1 września 2017 r. w sprawie: ogłoszenia konsultacji społecznych dotyczących projektu Lokalnego Programu Rewitalizacji Gminy Kraszewice na lata 2016-2023.

Głównym celem konsultacji społecznych było zebranie uwag, opinii i wniosków interesariuszy, w szczególności mieszkańców obszaru rewitalizacji, dotyczących przedmiotu konsultacji społecznych.

Konsultacje społeczne odbyły się w dniach od 01.09.2017 r. do 18.09.2017 r. Pierwszą formą prowadzenia konsultacji były spotkania otwarte dedykowane mieszkańcom Gminy Kraszewice, umożliwiające wyrażanie uwag i opinii w związku z wyznaczeniem obszarów rewitalizacji. Spotkania te odbyły się 18. 09.2017 r. w Sali sesyjnej Urzędu Gminy Kraszewice, ul. Wieluńska 53, 63-522 Kraszewice

w godzinach 10.00, 11.00, 12.00.

Podczas konsultacji przeprowadzono badania ankietowe. W tym celu wykorzystano formularze w wersji papierowej oraz w wersji elektronicznej. Badania ankietowe były prowadzone w terminie od 01.09.2017 r. do 18.09.2017 r. Wypełnione formularze ankiety można było dostarczyć drogą elektroniczną na adres mailowy: urząd@kraszewice.pl, drogą korespondencyjną na adres: Urząd Gminy Kraszewice, ul. Wieluńska 53, 63-522 Kraszewice lub drogą bezpośrednią.

W wyznaczonym terminie konsultacji społecznych nie zgłoszono żadnych opinii dotyczących projektu Lokalnego Programu Rewitalizacji Gminy Kraszewice na lata 2016-2023. W spotkaniach konsultacyjnych uczestniczyło kolejno: 6, 4 i 5 osób (łącznie 15 osób). Każde ze spotkań rozpoczynane było prezentacją wyników przeprowadzonej diagnozy, wykonanej na podstawie szczegółowych danych statystycznych dla gmin (zebranych na poziomie lokalnym). Opracowane dane pozwoliły zobrazować na mapie gminy skalę monitorowanych zjawisk w obszarze społecznym, gospodarczym i przestrzenno-technicznym.

Drugą część spotkań, każdorazowo stanowiły warsztaty, których uczestnicy, podzieleni na grupy, odnosili się do zaprezentowanej propozycji wyznaczenia obszarów rewitalizacji na zdiagnozowanych obszarach zdegradowanych.

Podczas badania ankietowego zebrano 5 ankiet w wersji papierowej. Ankiety wypełnili mieszkańcy Gminy Kraszewice. Największą grupę ankietowanych stanowiły kobiety: 80%. Największy udział wśród ankietowanych miała grupa wiekowa z przedziału 25-34 lata : 80%. 90% ankietowanych to osoby z wykształceniem wyższym, które nie prowadzą działalności gospodarczej.

Ankietowani wskazywali na konieczność zagospodarowania przestrzeni publicznej na miejsca rekreacji i integracji mieszkańców. Zwrócono uwagę na przebudowę dróg lokalnych i budowę ścieżek rowerowych, brak parku rozrywki oraz świetlic dla dzieci. Głównym problemem Gminy Kraszewice okazało się peryferyjne położenie z dala od dużych miast i centrów. W związku z tym mieszkańcy posiadają ograniczony dostęp do kultury, co przekłada się na niewielką aktywność społeczną i zawodową mieszkańców gminy.

Zgodnie z uchwałą nr VIII/35/2007 Rady Gminy Kraszewice z dnia 11 czerwca 2007 r. w sprawie zasad i trybu przeprowadzenia konsultacji z mieszkańcami Gminy Kraszewice Organ Gminy podaje do wiadomości publicznej wynik konsultacji przez ogłoszenie jego treści na tablicy ogłoszeń Urzędu Gminy Kraszewice, właściwych jednostek pomocniczych gminy oraz na stronie internetowej Gminy Kraszewice.

Mieszkańcy gminy mają stały dostęp do informacji związanych z tworzeniem programu rewitalizacji poprzez zakładkę na stronie internetowej "Opracowanie Programu Rewitalizacji dla Gminy Kraszewice", która znajduje się pod adresem: http://www.kraszewice.pl/asp/pl_start.asp?typ=14&menu=223&strona=1.

16. Strategiczna ocena oddziaływania na środowisko

Zgodnie z art. 48 pkt 1 i 2 ustawy z dnia 3 października 2008 r. o udostępnianiu informacji o środowisku i jego ochronie, udziale społeczeństwa w ochronie środowiska oraz o ocenach oddziaływania na środowisko, organ opracowujący projekt dokumentu może, po uzgodnieniu z właściwymi organami odstąpić od przeprowadzenia strategicznej oceny oddziaływania na środowisko, jeżeli uzna, że realizacja postanowień danego dokumentu nie spowoduje znaczącego oddziaływania na środowisko. Odstąpienie od przeprowadzenia strategicznej oceny oddziaływania na środowisko może dotyczyć wyłącznie projektów dokumentów stanowiących niewielkie modyfikacje w ustaleniach przyjętych już dokumentów lub projektów dotyczących obszarów w granicach jednej gminy.

Urząd Gminy w Kraszewicach skierował pismo do Regionalnej Dyrekcji Ochrony Środowiska i Państwowego Wojewódzkiego Inspektoratu Sanitarnego w dniu 10.11.2017 r. w sprawie uzgodnienia odstąpienia od przeprowadzenia strategicznej oceny oddziaływania na środowisko dla projektu Lokalnego Programu Rewitalizacji Gminy Kraszewice na lata 2016-2023.

W odpowiedzi na pismo, Wielkopolski Państwowy Wojewódzki Inspektorat Sanitarny, mając na uwadze fakt, że realizacja założeń projektów przedmiotowego dokumentu nie spowoduje znaczącego oddziaływania na środowisko oraz negatywnego oddziaływania na życie i zdrowie ludzi, odstąpił od procedury przeprowadzenia strategicznej oceny oddziaływania na środowisko pismem z dnia 27.11.2017 roku.

Regionalna Dyrekcja Ochrony Środowiska w nawiązaniu do pisma z dnia 10.11.2017 r. (data wpływu: 14.11.2017) w sprawie uzgodnienia odstąpienia od przeprowadzenia strategicznej oceny oddziaływania na środowisko dla projektu Lokalnego Programu Rewitalizacji Gminy Kraszewice na lata 2016-2023 wyraziła zgodę na odstąpienie od przeprowadzenia strategicznej oceny oddziaływania na środowisko. Biorąc pod uwagę charakter planowanych w ramach projektu Programu działań, lokalny zasięg ich oddziaływania, wskazane planowane rozwiązania chroniące środowisko, a także fakt, że realizacja ustaleń projektu Programu będzie prowadzona poza obszarami chronionymi i będzie rozłożona w czasie i przestrzeni, nie przewidziano występowania znaczącego oddziaływania na środowisko, w tym na zdrowie ludzi i obszary chronione. Zatem według opinii RDOŚ projekt Programu nie kwalifikuje się do projektów dokumentów, o których mowa w art. 46 pkt 3 i art. 47 ustawy ooś i nie wymaga przeprowadzenia strategicznej oceny oddziaływania na środowisko.

17. Spis tabel, rysunków i wykresów

Tabele

Tabela 1: Liczba ludności i powierzchnia jednostek analitycznych w gminie Kraszewice	6
Tabela 2: Struktura przestępstw popełnionych na terenie gminy Kraszewice w 2015 roku	11
Tabela 3: Liczba osób bezrobotnych w gminie Kraszewice w latach 2011-2016	14
Tabela 4: Liczba osób bezrobotnych w gminie Kraszewice (stan na grudzień 2016 roku)	14
Tabela 5: Bezrobocie w poszczególnych jednostkach analitycznych w gminie Kraszewice	15
Tabela 6: Liczba osób korzystających z GOPS w latach 2010-2015	16
Tabela 7: Udział osób i gospodarstw korzystających z GOPS	16
Tabela 8: Przyczyny udzielania pomocy społecznej GOPS	17
Tabela 9: Liczba klubów i ich członków	18
Tabela 10: Lista zabytków w gminie Kraszewice	19
Tabela 11: Klasyfikacja gleb na terenie gminy Kraszewice w 2016 roku	27
Tabela 12: Wynikowe klasy stref dla poszczególnych zanieczyszczeń uzyskane w ocenie rocznej dokonanej	29
Tabela 13: Wskaźnik Perkala dla sfery społecznej	32
Tabela 14: Wskaźnik Perkala dla sfery gospodarczej	33
Tabela 15: Wskaźnik Perkala dla sfery środowiskowej	34
Tabela 16: Wskaźnik Perkala sfery przestrzenno-funkcjonalnej	35
Tabela 17: Wskaźnik Perkala dla sfery technicznej	36
Tabela 18 : Wartości wskaźnika Perkala dla jednostek Gminy Kraszewic.	37
Tabela 19: Udział ludności i powierzchni obszarów rewitalizacji w ogólnej liczbie ludności i powierzchni gminy Kraszewice	38
Tabela 20: Cele programu rewitalizacji	46
Tabela 21: Indykatywne ramy finansowe	55
Tabela 22: Wskaźniki produktu i rezultatu	58
Tabela 23: Powiązania projektów podstawowych z wyznaczonymi kierunkami działań rewitalizacyjnych	66
Tabela 24. Matryca powiązań pomiędzy przedsięwzięciami	66
Tabela 25: Powiązania działań projektów z dokumentami regionalnymi	70

Rysunki

Rysunek 1: Położenie administracyjne gminy Kraszewice	5
Rysunek 2: Podział gminy Kraszewice na sołectwa	6
Rysunek 3: Podział sołectwa Kuźnica Grabowska na mniejsze jednostki analityczne	7
Rysunek 4: Sieć dróg na terenie Gminy Kraszewice	21
Rysunek 5: Podobszar rewitalizacji w Kraszewicach 2	40

Rysunek 6: Podobszar rewitalizacji w Kuźnicy Grabowskiej 1.....	42
Rysunek 7: Obszar rewitalizacji w Jeleniach 2.....	44
Rysunek 8: Podobszar rewitalizacji w Głuszynie.....	45
Rysunek 9: Lokalizacja projektów inwestycyjnych na mapie gminy Kraszewice.....	61
Rysunek 10: Lokalizacja projektów inwestycyjnych w Kraszewicach.....	62
Rysunek 11: Lokalizacja projektu inwestycyjnego w Jeleniach.....	63
Rysunek 12: Lokalizacja projektu inwestycyjnego w Głuszynie.....	64
Rysunek 13: Lokalizacja projektu inwestycyjnego w Kuźnicy Grabowskiej.....	65

Wykresy

Wykres 1: Liczba ludności Gminy Kraszewice w latach 2009-2016	8
Wykres 2: Struktura ludności Gminy Kraszewice- podział na funkcjonalne grupy wieku (przedprodukcyjny, produkcyjny i poprodukcyjny) w 2010 roku	9
Wykres 3: Struktura ludności Gminy Kraszewice- podział na funkcjonalne grupy wieku (przedprodukcyjny, produkcyjny i poprodukcyjny) w 2016 roku	9
Wykres 4: Przyrost naturalny na 1000 ludności Gminy Kraszewice w latach 2010-2016	10
Wykres 5: Saldo migracji wewnętrznych na 1000 mieszkańców Gminy Kraszewice w latach 2010-2016	11
Wykres 6: Liczba podmiotów wpisanych do rejestru REGON na 1000 ludności gminy Kraszewice i powiatu ostrzeszowskiego w latach 2010-2016.	23