

Załącznik do uchwały Nr VI/24/08
Rady Gminy Kowala z dnia 27.06.2008 roku

RADA GMINY W KOWALI
WÓJT GMINY KOWALA

Plan Rozwoju Lokalnego Gminy Kowala na lata 2008-2013

Kowala, czerwiec 2008

1. Cel opracowania Planu Rozwoju Lokalnego	4
2. Metodyka sporządzania Planu	4
II. OBSZAR I CZAS REALIZACJI PLANU ROZWOJU LOKALNEGO	5
III. AKTUALNA SYTUACJA SPOŁECZNO – GOSPODARCZA NA TERENIE OBJĘTYM W DRAŻNIEM PLANU ROZWOJU LOKALNEGO	5
1. Urząd Gminy	5
3. Środowisko przyrodnicze	13
3.1. Warunki geologiczne i surowce mineralne.....	13
3.2. Klimat.....	13
3.3. Gleby.....	14
3.4 . Zasoby wodne	14
3.5. Zasoby leśne	15
4. Turystyka.....	16
5. Zagospodarowanie przestrzenne	18
5.1. Infrastruktura techniczna	18
5.1.1. Sieć wodociągowa	18
5.1.2. Sieć gazownicza.....	18
5.1.3. Sieć elektroenergetyczna	18
5.1.4. Sieć kanalizacyjna.....	22
5.1.5. Infrastruktura drogowa.....	22
5.2. Ochrona środowiska.....	23
5.3 Komunikacja.....	25
5.4. Struktura użytkowania gruntów.....	26
5.5. Struktura własności gruntów	27
5.6. Stan obiektów dziedzictwa kulturowego	28
5.7. Identyfikacja problemów.....	28
6. Gospodarka	29
6.1. Rolnictwo	29
6.3. Działalność pozarolnicza.....	30
6.4. Identyfikacja problemów	32
7. Sfera społeczna	33
7.1. Bezrobocie.....	33
7.2. Oświata	34
7.3. Służba zdrowia.....	35
7.4. Pomoc Społeczna	36
7.5. Mieszkalnictwo	36
7.6. Kultura i sport	37
7.7. Bezpieczeństwo	37
7.8. Grupy społeczne	38
7.10. Identyfikacja problemów	39
IV. PROGRAMY I ZADANIA PRZEWIDZIANE DO REALIZACJI W LATACH 2008– 2013	40
1. Poprawa stanu środowiska naturalnego	40
1.1. Budowa kanalizacji sanitarnej. (Tab. XIV)	41

1.2. Budowa i modernizacja sieci wodociągowej. (Tab. XV)	41
1.3. Inne inwestycje związane z ochroną środowiska naturalnego. (Tab. XVI).....	41
2. Budowa i przebudowa infrastruktury drogowej.....	43
2.1. Budowa i przebudowa dróg gminnych. (Tab. XVII).....	44
2.2. Budowa i modernizacja oświetlenia drogowego. (Tab. XVIII).....	46
3. Rozwój lokalnej infrastruktury społecznej.....	47
3.1 Budowa i modernizacja bazy oświatowej, sportowej i rekreacyjnej. (Tab. XIX).....	47
3.2 Dopuszczenie jednostek Ochotniczej Straży Pożarnej (Tab. XX).....	47
3.3 Modernizacja obiektów użyteczności publicznej. (Tab. XXI).	48
 V. OCZEKIWANE WSKAŹNIKI OSIĄGNIĘĆ PLANU ROZWOJU LOKALNGO W LATACH 2008 – 2013.....	 49
 VI. DOCHODY I WYDATKI BUDŻETU GMINY KOWAŁA W LATACH 2004 – 2007	 52
 VII. ŹRÓDŁA FINANSOWANIA ZADAŃ W LATACH 2008 – 2013.....	 56
 VIII. SYSTEM WDRAŻANIA	 58
 IX. SPOSOBY MONITOROWANIA, OCENY I KOMUNIKACJI SPOŁECZNEJ	 59
1. Monitoring.....	59
1.1. Monitoring rzeczowy.....	59
2. 1. Monitoring finansowy	59
3.1. Monitorowanie planu rozwoju lokalnego.....	59
2. Ocena planu rozwoju lokalnego.....	60
3. Współpraca pomiędzy sektorem publicznym, prywatnym i organizacjami pozarządowymi.	60

I. WSTĘP

1. Cel opracowania Planu Rozwoju Lokalnego

Plan Rozwoju Lokalnego Gminy Kowala jest dokumentem planistycznym, mającym na celu określenie głównych zamierzeń inwestycyjnych przewidzianych do realizacji na terenie gminy w latach 2008 – 2013 przy zaangażowaniu środków własnych gminy oraz zewnętrznych źródeł finansowania, a w szczególności funduszy strukturalnych Unii Europejskiej.

Opracowanie Planu Rozwoju Lokalnego dla Gminy Kowala ma duże znaczenie zarówno dla władz samorządowych jak i społeczności lokalnej, gdyż pozwala na szczegółowe określenie zamierzeń Gminy zmierzających do zaspokojenia najważniejszych potrzeb mieszkańców Gminy i określenie możliwości źródeł finansowania tych inwestycji.

Potrzeba opracowania aktualizacji Planu Rozwoju Lokalnego wynika:

- z braku obowiązującego dokumentu planistycznego,
- z wprowadzenia nowych zadań i projektów,
- z konieczności doprowadzenia do spójności z unijną zasadą programowania, to jest dostosowania Planu do okresu programowania pomocy strukturalnej UE.

Niniejszy dokument zawiera przegląd aktualnej sytuacji, identyfikuje problemy, diagnozuje potrzeby lokalnej społeczności, określa kierunki działań zmierzających do poprawy istniejącego stanu. Plan Rozwoju Lokalnego wskazuje w okresie planistycznym wytypowane do realizacji projekty i źródła ich finansowania. Uzupełnienie stanowią prognozy przepływów finansowych, przewidywane sposoby wdrażania, monitorowania, oceny i ewentualnych zmian wprowadzanych w Planie.

Niniejszy dokument nawiązuje zarówno do dotychczasowego Planu Rozwoju Lokalnego, Strategii Rozwoju Województwa Mazowieckiego, Regionalnego Programu Operacyjnego Województwa Mazowieckiego na lata 2007-2013 oraz Programu Rozwoju Obszarów Wiejskich.

2. Metodyka sporządzania Planu

Plan Rozwoju Lokalnego został opracowany przez pracowników Urzędu Gminy Kowala oraz społeczności lokalnej reprezentowanej przez Radnych Gminy.

Wykorzystane zostały materiały oraz informacje Urzędu Gminy w Kowali, Powiatowego Urzędu Pracy, GUS-u i innych jednostek organizacyjnych z terenu powiatu radomskiego. Przeprowadzona została analiza materiałów źródłowych, w tym Programu Rozwoju Lokalnego Gminy Kowala z 2005 roku, inwentaryzacja i analiza innych dokumentów o znaczeniu strategicznym.

Plan Rozwoju Lokalnego ma charakter otwarty, a kolejność realizacji poszczególnych zadań może być modyfikowana w zależności od zmieniających się warunków społeczno - gospodarczych i możliwości finansowych gminy.

II. Obszar i czas realizacji Planu Rozwoju Lokalnego

Plan Rozwoju Lokalnego został opracowany dla Gminy Kowala.
Czas realizacji Planu został określony na lata 2008 – 2013.

III. Aktualna sytuacja społeczno – gospodarcza na terenie objętym wdrażaniem Planu Rozwoju Lokalnego

1. Urząd Gminy

Siedziba władz gminnych mieści się w Urzędzie Gminy w Kowali, nr 105A. Gmina Kowala posiada Statut uchwalony Uchwałą nr I/8/2003 Rady Gminy w Kowali z dnia 31 stycznia 2003 r.

Gminne Jednostki Organizacyjne

W celu wykonywania swych zadań Gmina tworzy jednostki organizacyjne. Na terenie gminy Kowala działają:

1. Gminne Przedszkole w Kowali.
2. Gminna Biblioteka Publiczna w Kowali.
3. Filie Gminnej Biblioteki Publicznej w Kowali:
 - Biblioteka Publiczna w Młodocinie Mniejszym,
 - Biblioteka Publiczna w Parznicach,
 - Biblioteka Publiczna w Bardzicach.
4. Gminny Ośrodek Pomocy Społecznej w Kowali.
5. Szkoła Podstawowa w Kowali.
6. Szkoła Podstawowa w Mazowszanach.
7. Szkoła Podstawowa w Młodocinie Mniejszym.
8. Szkoła Podstawowa w Bardzicach.
9. Szkoła Podstawowa w Kończycach
10. Publiczne Gimnazjum w Parznicach.

Obsługę finansową jednostek organizacyjnych prowadzi Gmina.

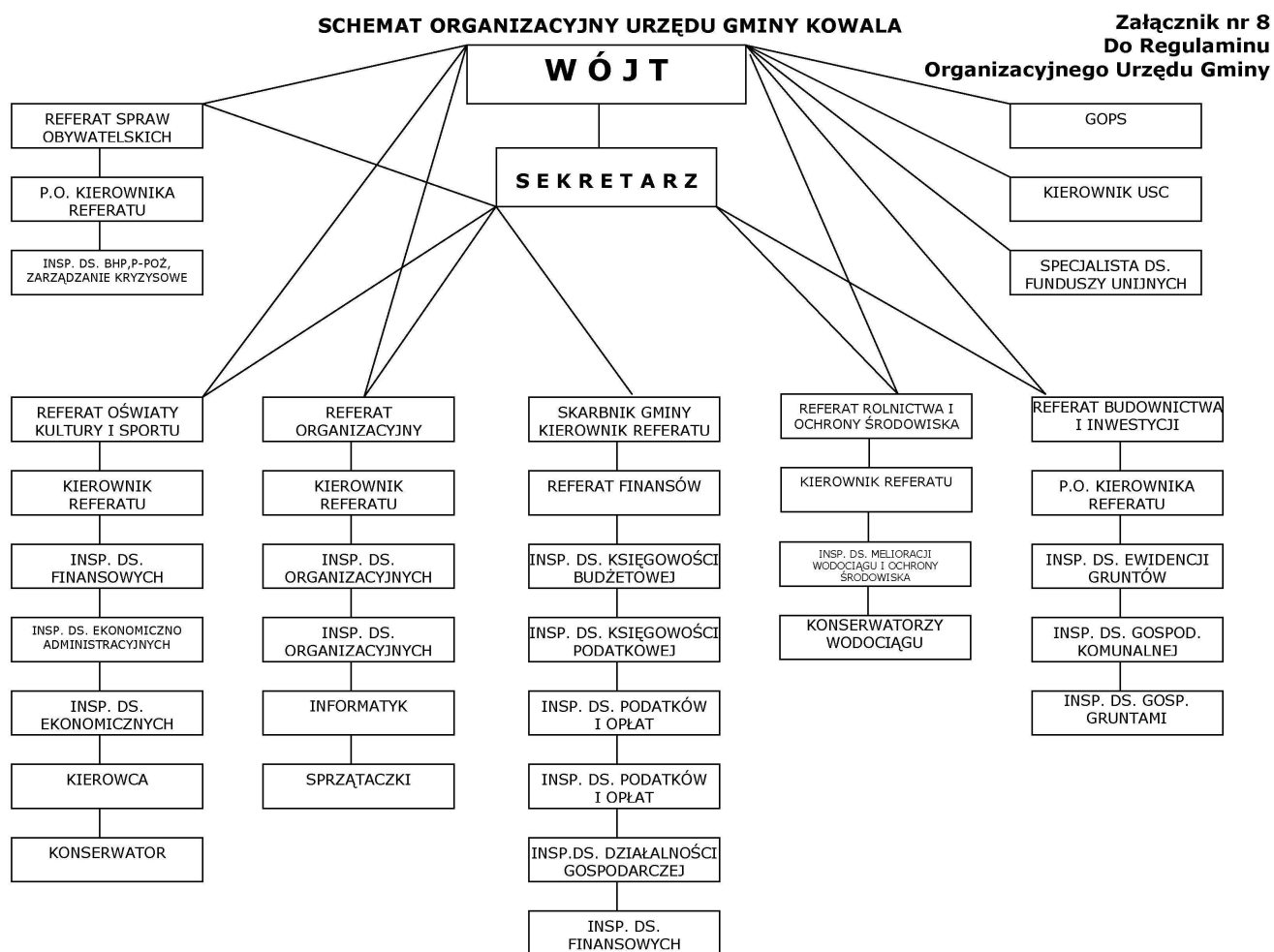
Komisje stałe Rady Gminy Kowala:

- Komisja Rewizyjna,
- Komisja Porządku Publicznego, Bezpieczeństwa i Ochrony Ludności
- Komisja Rolnictwa i Ochrony Środowiska
- Komisja Edukacji, Kultury, Sportu i Turystyki.
- Komisja Rozwoju Społeczno-Gospodarczego, Finansów i Samorządności

Wewnętrzny podział organizacyjny Urzędu Gminy na referaty i inne samodzielne jednostki organizacyjne przedstawia się następująco:

- Referat Organizacyjny
- Główny Specjalista d/s pozyskiwania funduszy unijnych
- Urząd Stanu Cywilnego
- Referat Spraw Obywatelskich
- Referat Oświaty Kultury i Sportu
- Referat Finansów Podatków i Opłat
- Referat Budownictwa i Inwestycji
- Referat Rolnictwa
- Gminny Ośrodek Pomocy Społecznej

Poniższy rysunek przedstawia schemat organizacyjny Urzędu Gminy w Kowali.



2. Położenie geograficzne, powierzchnia, ludność.

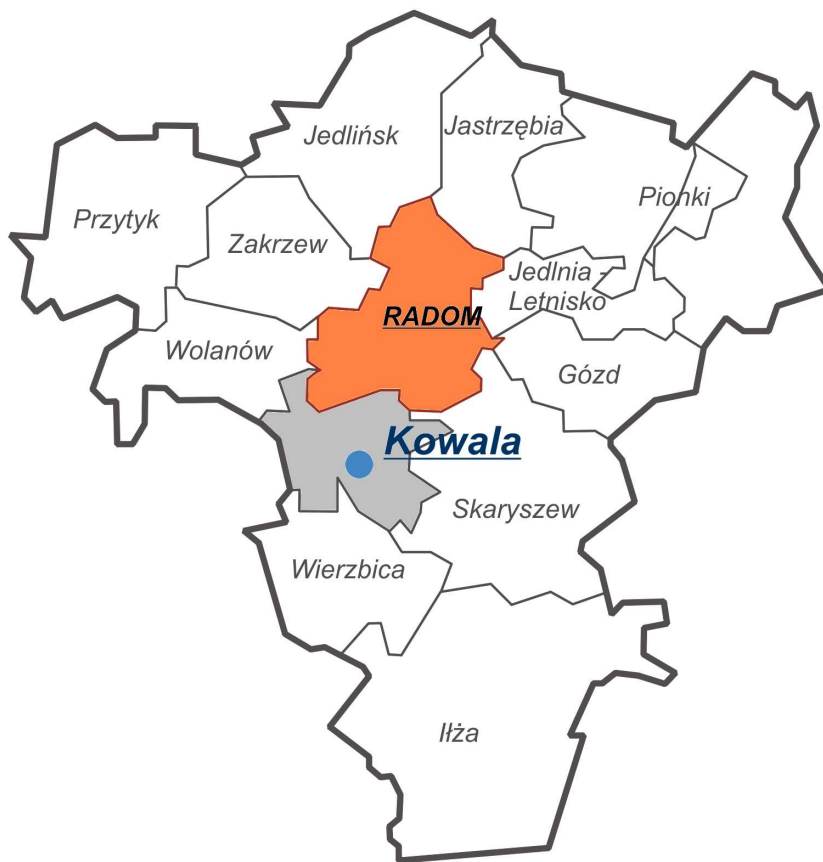
Gmina Kowala położona jest w powiecie radomskim, w południowej części województwa mazowieckiego (Rys. 1.). Zajmując powierzchnię 74,7 km² Kowala należy do mniejszych gmin powiatu radomskiego, natomiast pod względem ilości mieszkańców wynoszącej obecnie 10.700 osób lokuje się nieco powyżej średniej dla całego regionu (Tab. I). Średnia gęstość zaludnienia wynosi 143,22 osób/km².



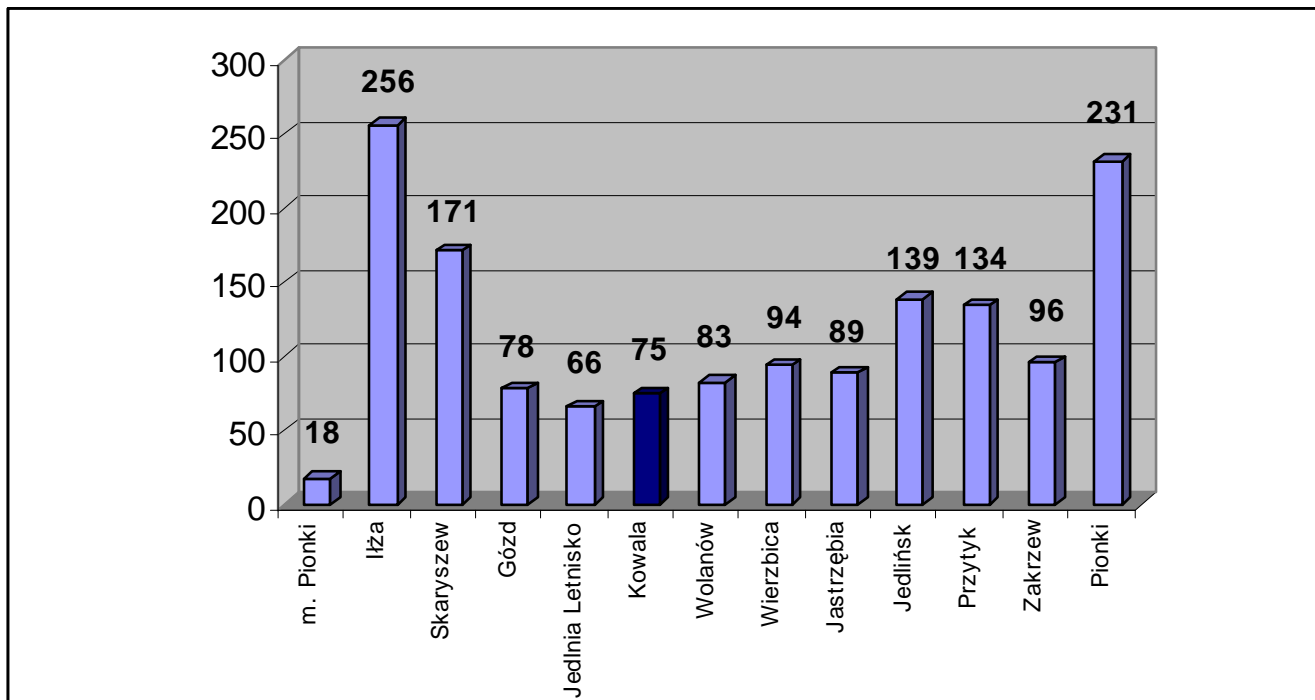
Rys 1. Powiat radomski i gmina Kowala na tle województwa mazowieckiego.

Od strony północnej Kowala graniczy z Radomiem, od wschodu z jego osiedlami mieszkaniowymi i gminą Skaryszew, od południa z gminami Orońsko i Wierzbica, a od zachodu z gminą Wolanów (Rys. 2.). Główną miejscowością gminy jest Kowala, gdzie mieszczą się obiekty użyteczności publicznej i jednostki świadczące podstawowe usługi.

Położenie geograficzne naszej gminy, w bezpośredniej bliskości aglomeracji miejskiej oraz ważnych szlaków komunikacyjnych (m.in. droga krajowa E 77) daje szczególne możliwości jej rozwoju. Radom pomimo utraty statusu stolicy województwa nadal pełni ważną rolę administracyjną (siedziba władz powiatu ziemskiego i grodzkiego), gospodarczą oraz kulturową w regionie. Radom jest dla mieszkańców gminy bardzo ważnym rynkiem pracy i to pomimo upadku znacznej części dużych zakładów przemysłowych. Wciąż jednak jest to najpoważniejszy rynek zbytu towarów (głównie zaopatrzenie miasta w produkty rolne) produkowanych na obszarze gminy oraz najważniejsze dla mieszkańców gminy centrum usługowe (sklepy, hurtownie) i rozrywkowe (kina, teatr). Radom to również najbliższy – bardzo ważny – ośrodek usług oświatowych, zapewniający młodzieży naukę w różnych typach szkół ponadgimnazjalnych oraz oferujący szeroki wachlarz szkolnictwa wyższego.



Rys 2. Gminy powiatu radomskiego.



Wyk. I. Powierzchnia gmin powiatu radomskiego (w km²)

L.p.	Sołectwo	Liczba mieszkańców 01.01.2005	Liczba mieszkańców 01.01.2006	Liczba mieszkańców 01.01.2007
1.	Augustów	603	597	617
2.	Bardzice	437	442	437
3.	Dąbrówka Zabłotnia	397	397	397
4.	Grabina	249	249	252
5.	Huta Mazowskańska	440	445	448
6.	Kończyce Kolonia	376	386	396
7.	Kosów	645	662	673
8.	Kotarwice	623	632	633
9.	Kowala	1009	1018	1036
10.	Ludwinów	654	660	674
11.	Maliszów	514	513	520
12.	Mazowszany	523	530	547
13.	Młodocin Mniejszy	582	600	614
14.	Parznice	804	818	831
15.	Romanów	296	299	289
16.	Rožki	509	509	519
17.	Ruda Mała	377	373	368
18.	Trablice	1386	1405	1449
ogółem		10424	10535	10700

Tab. I. Ludność Gminy Kowala według sołectw w okresie od 01.01.2005 do 01.01.2007 r.

Rok	urodzenia	zameldowania	zgony	wymeldowania	przybyło	ubyło	Bezwzględny wzrost
A	B	C	D	E	F (B+C)	G (D+E)	H (F+G)
2004	137	243	89	126	380	215	165
2005	149	154	82	95	303	177	126
2006	140	207	75	121	347	196	151

Tab. II. Statystyka ludności Gminy Kowala pod wzg. urodzin, zgonów i migracji.

W Gminie Kowala występują pozytywne zjawiska demograficzne – dodatni przyrost naturalny oraz dodatnie saldo migracji, co daje gminie szansę na intensywny rozwój (Tab. II.).

wiek	mężczyzn	kobiet	ogółem
0 - 2	215	201	416
3	61	72	133
4 - 5	130	140	270
6	82	74	156
7	78	79	157
8 -12	442	386	828
13 - 15	281	278	559
16 - 17	182	167	349
18	89	73	162
19 - 65	3413		3413
19 - 60		3049	3049
> 65	395		395
> 60		813	813
ogółem	5368	5332	10700

Tab. III. Struktura wiekowa ludności Gminy Kowala wg płci – 01.01.2007

Nad podstawie danych demograficznych można stwierdzić, że społeczeństwo gminy jest stosunkowo młode:

- dzieci i młodzież (0 – 17 lat) – 2869 osób,
- osoby w wieku produkcyjnym (m.: 18 – 64 lat; k.: 18 – 59 lat) – 6406 osób,
- osoby w wieku poprodukcyjnym – 1296 osób.

Poziom wykształcenia mieszkańców gminy wygląda następująco (źródło: Narodowy Spis Powszechny, 20.05.2002):

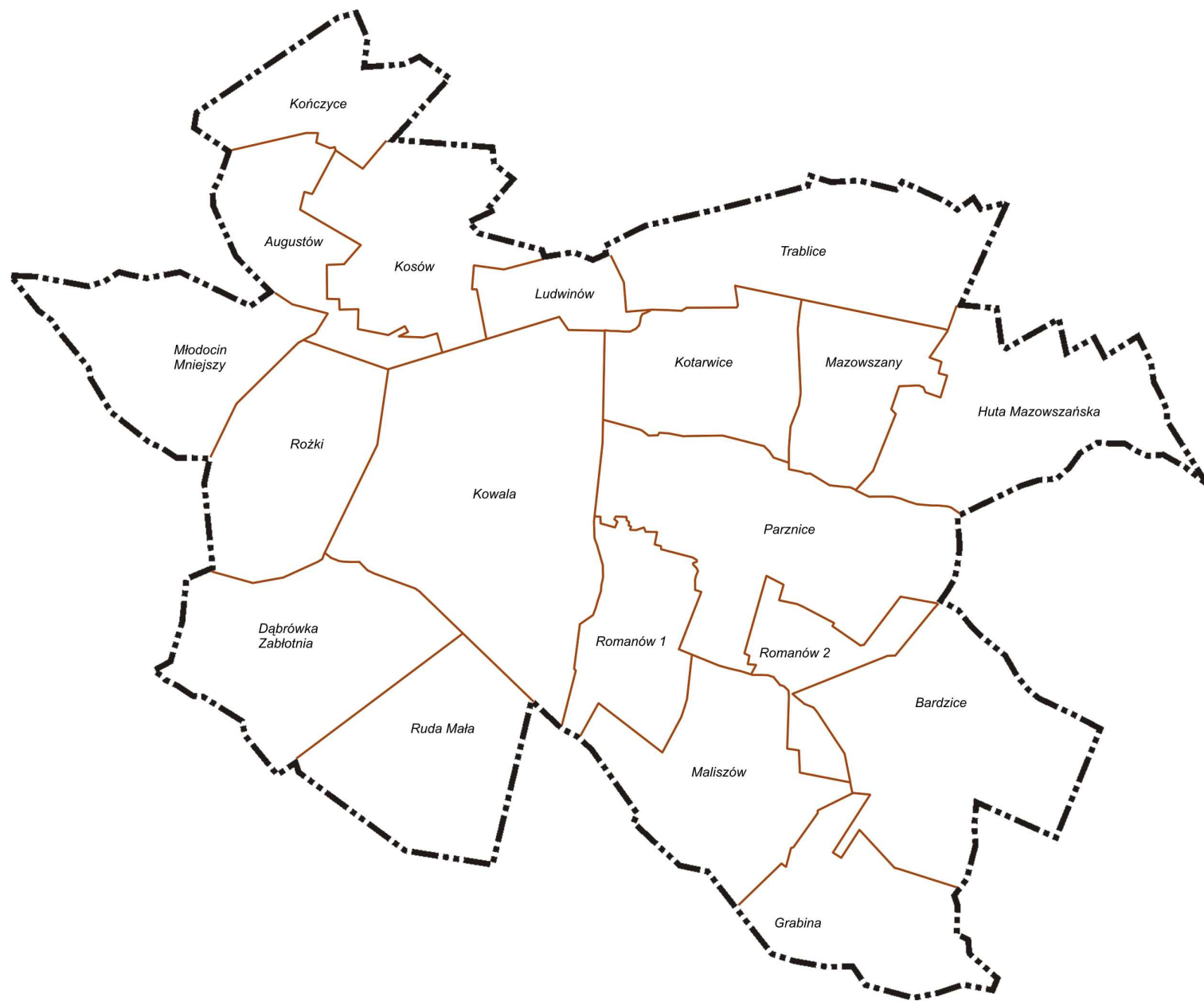
- wyższe – 341 osób,
- policealne – 108 osób,
- średnie razem – 1787 osób,
- średnie ogólnokształcące – 355 osób,
- średnie zawodowe – 1432 osób,
- zasadnicze zawodowe – 2317 osób,
- podstawowe ukończone – 3055 osób,
- podstawowe nieukończone i bez wykształcenia – 331 osób.

Administracyjnie gmina Kowala dzieli się na 18 sołectw, z których 6 posiada przypisane do sołectwa wsie. Poniżej przedstawiono sołectwa gminy i przypisane im miejscowości.

Sołectwa gminy cechuje duże zróżnicowanie pod względem powierzchni oraz liczby mieszkańców, co przekłada się bezpośrednio na gęstość zaludnienia w całej gminie oraz poszczególnych jej jednostkach administracyjnych. Największą liczbę mieszkańców skupiają sołectwa położone w środkowej i północnej części gminy (Augustów, Kotarwice, Kosów, Ludwinów, Parznice, Kowala, Trablice). Niektóre z wymienianych sołectw cechuje również wysoka gęstość zaludnienia (Trablice – 298 os./km², Ludwinów – 513 os./km²). W południowej części gminy położone są sołectwa charakteryzujące się gęstością zaludnienia poniżej średniej dla całej jednostki (143 mieszk./km²). Są to m.in.: Romanów – 66 os./km²; Grabina – 72 os./km²; Bardzice – 78 os./km².

L.p.	Sołectwo	Wieś przypisana do sołectwa	Powierzchnia (ha)
1.	Augustów		259,12
2.	Bardzice	Józefów	560,76
3.	Dąbrówka Zabłotnia		466,66
4.	Grabina	Osiek, Bukowiec	351,09
5.	Huta Mazowskańska	Zenonów	467,21
6.	Kończyce Kolonia		225,78
7.	Kosów		399,49
8.	Kotarwice		317,52
9.	Kowala	Kowala Kolonia, Kowalówka	902,49
10.	Ludwinów		131,45
11.	Maliszów		421,64
12.	Mazowszany		246,06
13.	Młodocin Mniejszy	Młodocin Mniejszy, Kąty	378,19
14.	Parznice		633,73
15.	Romanów		436,04
16.	Rożki	Rożki Adamów	386,38
17.	Ruda Mała		400,45
18.	Trablice		486,94

Tab. IV. Sołectwa gminy Kowala.



Rys. 3. Podział administracyjny gminy Kowala na sołectwa

3. Środowisko przyrodnicze

3.1. Warunki geologiczne i surowce mineralne.

Gmina Kowala leży w obrębie Równiny Radomskiej, będącej częścią wzniesień południowo – mazowieckich. Charakterystyczne dla tych terenów, wchodzących w skład Niecki Mazowiecko – Lubelskiej, są utwory kredy, trzeciorzędu i czwartorzędu.

Jura górna wykształcona jest jako: wapienie skaliste, wapienie płytowe miękkie, rafowe, oolitowe, gąbkowe, z krzemieniami, lokalnie wapienie margliste (oksford); wapienie, margle, wapienie oolitowe, iłowce i łupki margliste rozpoznane w sąsiedniej gminie – Wierzbica, w złożach „Wierzbica” i „Gliniany – Duranów” (kimeryd); wapienie, margle, iłowce, mułowce margliste i piaskowce margliste (portland).

Na utworach jury niezgodnie zalegają utwory kredy dolnej, o miąższości w rejonie Wierzbicy do 90m. Litologicznie są to: piaski, iłowce, mułowce oraz margle z syderytami oraz piaski, piaski glaukonitowo-fosforytowe, wapienie i margle. Kreda górna zbudowana jest z utworów węglanowo – krzemionkowych.

Osady jurajskie i kredowe wychodzą na powierzchnię terenu lub występują pod niewielkim nadkładem glin zwałowych. W rejonie Romanowa i Dąbrówki Zabłotniej rozwijają się w nich procesy krasowe.

Utwory trzeciorzędu wykształcone są jako: rumosze skalne, piaski, iły, iły pstre, piaski pylaste, z przewarstwieniami mułków, a także produkty wietrzenia chemicznego - piaski żelaziste na wychodniach piaskowców jurajskich i ilaste produkty procesów krasowych na wychodniach wapieni jury górnej.

Na utworach jury, kredy lub trzeciorzędu zalegają ciągłą pokrywą (do 25m) utwory czwartorzędowe.

Czwartorzęd to przeważnie: gliny zwałowe, piaski i żwiry wodnolodowcowe, lodowcowe i rzeczne oraz leżące na nich lub bezpośrednio na utworach jury - piaski eoliczne.

W obniżeniach terenu i w dolinach rzecznych występują mady, mułki, piaski i żwiry rzeczne, a w stropie utworów czwartorzędowych w rejonach dolin rzek torfy.

3.2. Klimat

Gmina Kowala wchodzi w skład „radomskiej dzielnicy klimatycznej”, charakteryzującej się wyraźnie wyższymi od otoczenia temperaturami. Poza tym gmina leży w pasie najniższych w kraju opadów atmosferycznych.

Pod względem klimatycznym obszar gminy charakteryzują:

- średnia roczne sumy opadów wynosząca 550 - 600 mm,
- średnie roczne temperatury wynoszące + 6,8 °C,
- okres wegetacyjny – 200 - 220 dni (początek w pierwszej dekadzie kwietnia, koniec w ostatniej dekadzie października).

W związku z tym można wyodrębnić następujące rejony klimatyczne:

- rejon równiny denudacyjnej ze średnimi wartościami temperatur powietrza i średnimi wielkościami opadów atmosferycznych,
- rejon zagłębień i den dolin rzecznych z niekorzystnymi warunkami klimatycznymi, z tendencją do inwersji termicznych, gromadzenia się chłodnych mas powietrza i mgieł,

- południowe krańce gminy, gdzie warunki klimatyczne są kształtowane przez rejon klimatyczny pogórzy świętokrzyskich z niższymi wartościami temperatur powietrza i najwyższymi na tym obszarze opadami atmosferycznymi.

3.3. Gleby

Gleby i warunki wodne na terenie gminy określone są jako średnio korzystne i korzystne dla produkcji rolnej.

Udział poszczególnych klas bonitacyjnych:

- klasy II – III – 13,8 % (1 033,5 ha);
- klasa IV – 34 % (2 538, 7 ha);
- klasa V i VI - 52 % (3 899 ha).

Na terenie gminy Kowala występują następujące rodzaje kompleksów glebowo – rolniczych:

grunty orne:

- pszenno dobry i pszenno – żytni (gleby brunatne i biellicowe);
- żytni słaby (gleby brunatne o małej zawartości składników pokarmowych i niskiej pojemności wodnej);
- żytni bardzo słaby (gleby brunatne wytworzone na piaskach luźnych).

Najwyższą wartość użytkową posiadają gleby brunatne i biellicowe kompleksu pszenno dobrego lub pszenno – żytniego. Gleby te występują głównie na terenie wsi: Kotarwice, Mazowszany, Parznice, Józefów.

Gleby słabe (brunatne o małej zawartości składników pokarmowych i niskiej pojemności wodnej) występują we wsiach: Kowala, Huta Mazowszańska, Romanów, Rożki, Ruda Mała, Młodocin Mniejszy, Dąbrówka Zabłotnia, Trablice, Parznice. Gleby te należą głównie do kompleksu żytnio – ziemniaczanego słabego.

Najsłabsze gleby na terenie gminy to ubogie w składniki pokarmowe gleby brunatne wytworzone z piasków luźnych, należące do kompleksu żytniego bardzo słabego i VI klasy bonitacyjnej.

3.4 . Zasoby wodne

Wody powierzchniowe

Wody powierzchniowe na obszarze gminy mają charakter nizinny. Gmina Kowala w całości wchodząca w skład dorzecza Wisły, należy do dwóch zlewni: zlewni rzeki Radomki (Potok Kosowski – 3,8 km, Oronka – 9,7 km) oraz zlewni rzeki Iłżanki (Kobylanka – 5,4 km). Są to niewielkie ciek wodne o niskich stanach wód – zasilane roztopami (marzec – luty) lub deszczami w okresie letnim (czerwiec – sierpień).

Wody powierzchniowe zajmują 30 ha. Nie występują większe naturalne zbiorniki wód powierzchniowych. Istniejące zbiorniki wodne znajdują się w Kosowie (ok. 25 ha) oraz w Mazowszanach.

Wody podziemne

Geologicznie wody podziemne związane są z utworami: czwartorzędowymi, kredowymi i jurajskimi. Zasadnicze znaczenie dla zaopatrzenia w wodę ma poziom kredowy, a następnie górnourajski.

Zasoby wód podziemnych do połowy lat dziewięćdziesiątych były silnie zagrożone - w północnej części gminy zaznaczał się niekorzystny efekt intensywnej eksploatacji wód podziemnych (rozległy lej depresji w rejonie Radomia).

3.5. Zasoby leśne

Na terenie gminy nie występują większe kompleksy leśne. Są to jednak tereny szczególnie chronione (tzw. lasy ochronne), gdyż znajdują się w odległości mniejszej niż 10 km od miasta liczącego powyżej 50 tys. mieszkańców (Radom). Tereny leśne znajdują się w okolicach miejscowości Kowala, Kosów, Rożki, Dąbrówka Zabłotnia, Romanów, Grabina, Huta Mazowskańska. Dominujące gatunki drzew to sosna, brzoza, olcha. Drzewostan na terenie gminy, a dokładniej lasy nad Potokiem Kosowskim (w rejonie Kosowa) i nad rzeką Oronką (w okolicach Kowali Górnej i Kowalówki oraz pomiędzy Adamowem i Załawiem), w skutek działalności przemysłu, należą do II strefy zagrożenia przemysłowego. Przeważającym siedliskiem w lasach jest bór świeży i bór mieszany świeży z dominującym drzewostanem sosnowym i domieszką brzozy i dębu. Na wilgotniejszym podłożu występują bory (drzewostan sosnowy) i lasy wilgotne (drzewostan grabowo – olchowo – dębowy). W dolinach cieków i lokalnych zagłębieniach przeważa siedlisko olsu z dominującą olchą.

Większość lasów na terenie gminy pełni funkcję krajobrazową i wodochronną i z tego względu nie powinna pełnić funkcji rekreacyjnych. Do rekreacji nadają się 2 kompleksy leśne – na terenie Kosowa i na południowy zachód od Kowali.

Uzupełnieniem szaty roślinnej są parki, ogrody działkowe i cmentarze:

- park wiejski w Kowali,
- park wiejski w Mazowszanach,
- ogrody działkowe w Hucie Mazowskańskiej i Kosowie,
- cmentarze w Kowali, Trablicach, Młodocinie, Bardzicach i nieczynny cmentarz ewangelicki w Augustowie (Błonie).

Lasy łącznie zajmują 457,9 ha (2006 r.), co stanowi 6,13 % ogólnej powierzchni gminy.

4. Turystyka

Okolice Kowali to region o dużych możliwościach rozwoju turystyki, a zwłaszcza agroturystyki i wielu różnorodnych form aktywnego wypoczynku. W ostatnich latach obserwujemy wzrost ilości osób odwiedzających gminę, głównie mieszkańców pobliskiego Radomia. Jest to związane przede wszystkim ze zwiększeniem się zapotrzebowania na usługi turystyczne w ogóle – jak również ze wzrostem nakładów inwestycyjnych w naszej gminie w postaci powstawania nowych moteli (zwłaszcza przy trasie E7) oraz gospodarstw agroturystycznych.

Przyczynia się do tego piękno miejscowego krajobrazu i interesujące zabytki. W najbliższym czasie planowane jest rozszerzenie oferty regionalnych szlaków turystycznych - pieszych i rowerowych oraz imprez kultywujących lokalną kulturę i tradycję. Wskazany kierunek rozwoju turystyki zostanie ujęty w strategii Lokalnej Grupy Działania powołanej z udziałem gminy Kowala w celu pozyskania środków na realizację konkretnych projektów z unijnego programu LEADER.

Obiekty i miejsca najbardziej atrakcyjne pod wzg. turystycznym:

- kościół wraz z dzwonnica i cmentarzem w Kowali,
- kościół drewniany w Bardzicach,
- park wiejski o powierzchni 5,70 ha z dawnym grodziskiem, układem stawowym i okazałą aleją klonowo-jaworową w Kowali,

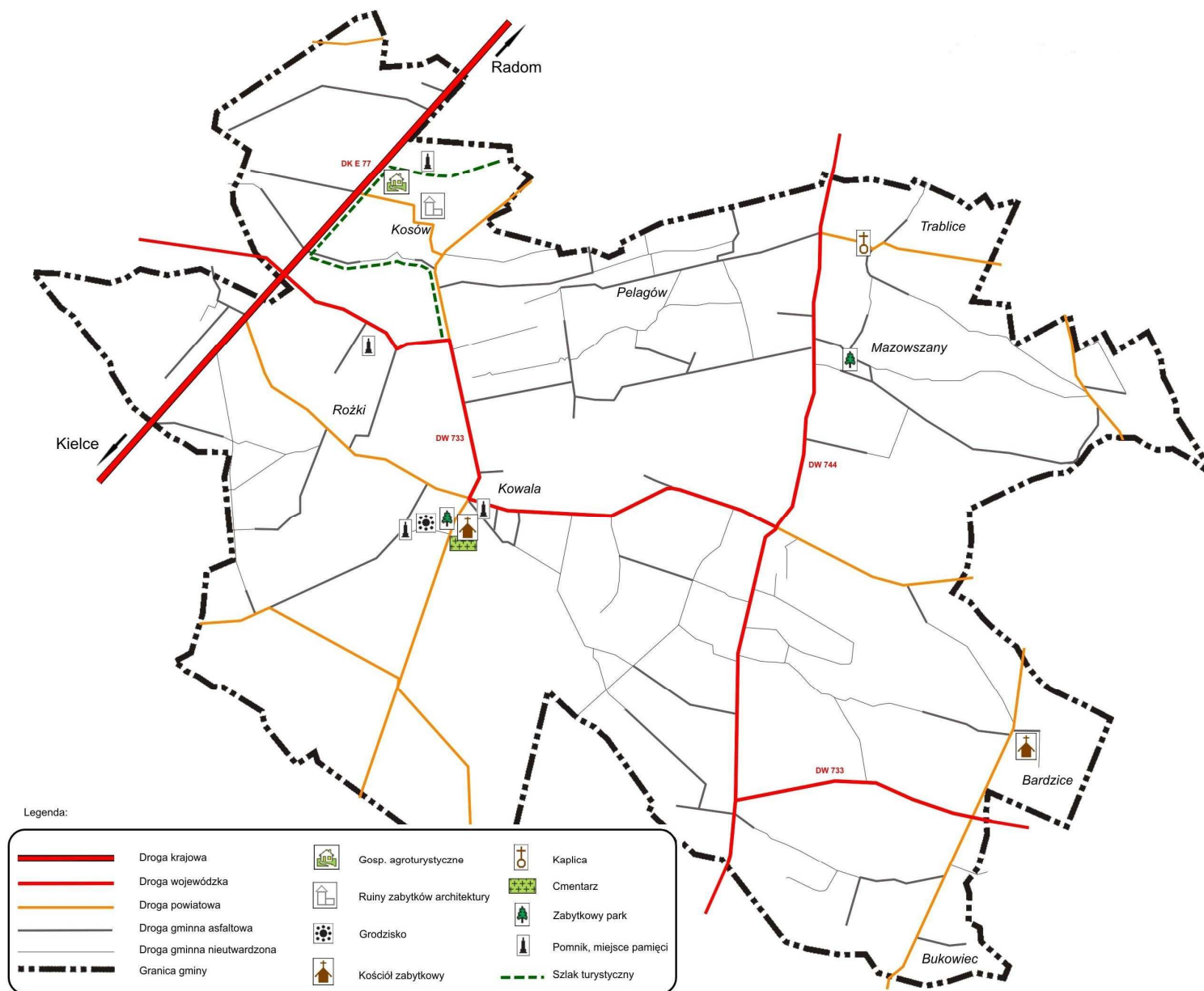
Inne zabytkowe obiekty o znaczeniu turystycznym

- kapliczka murowana z 1909 r. w Rudzie Małej,
- kapliczka przydrożna, murowana, z pierwszego ćwierćwiecza XIX wieku w Romanowie,
- figura Matki Boskiej w Mazowszanach.
- kapliczka murowana w Trablicach

Mapka zamieszczona na stronie 17. przedstawia lokalizację niektórych z wymienionych powyżej zabytków.

Baza noclegowa nie jest rozbudowana. Najwyższy standard oraz możliwości w zakresie zakwaterowania oferuje Zajazd Rybacki „Złoty Karpik” zlokalizowany przy trasie E77 Radom – Kielce w miejscowości Kosów. Inny obiekt umiejscowiony przy tej samej trasie w Młodocinie Mniejszych jest w trakcie realizacji.

W roku 2006 było 36 miejsc zakwaterowania, które udzieliły ogółem 1937 noclegów.



Rys. 4. Uproszczona mapa turystyczna gminy Kowala.

5. Zagospodarowanie przestrzenne

5.1. Infrastruktura techniczna

5.1.1. Sieć wodociągowa

Na terenie Dąbrówki Zabłotniej znajduje się stacja ujęcia wody wraz ze zbiornikami o poj. 900 m³ oraz stacją uzdatniania i rozprowadzania wody. Od stacji wodociągowej rozprowadzana jest sieć wodociągowa o średnicach od \varnothing 300 mm, \varnothing 250 mm, \varnothing 160 mm, \varnothing 110 mm, \varnothing 90 mm wraz przyłączami, hydrantami i wodomierzami. Długość sieci wodociągowej wynosi 122,4 km i doprowadzona jest do wszystkich miejscowości na terenie gminy (2632 gospodarstwa) oraz niektórych wsi w gminach sąsiednich (Rys. 5.). Woda z wodociągu nadaje się do celów komunalnych i produkcji, spełnia wszelkie wymogi sanitarne. Ogólny stan techniczny sieci wodociągowej jest zadowalający. Najważniejsze inwestycje w zakresie wodociągów dotyczą wymiany przestarzałej sieci wykonanej z użyciem materiałów zawierających azbest, modernizacji stacji wodociągowej w Dąbrówce Zabłotniej oraz budowy łącznika sieci wodociągowej ze stacji w Dąbrówce Zabłotniej do miejscowości Maliszów w celu zwiększenia ciśnienia wody w północno – wschodniej części gminy.

5.1.2. Sieć gazownicza

Przez teren gminy przechodzi gazociągi niskoprężne o łącznej długości 16,4 km.

- Makowiec – Trablice o \varnothing 300 mm;
- Radom – Mazowszany \varnothing 150 mm;
- Trablice – Kosów \varnothing 150 mm.

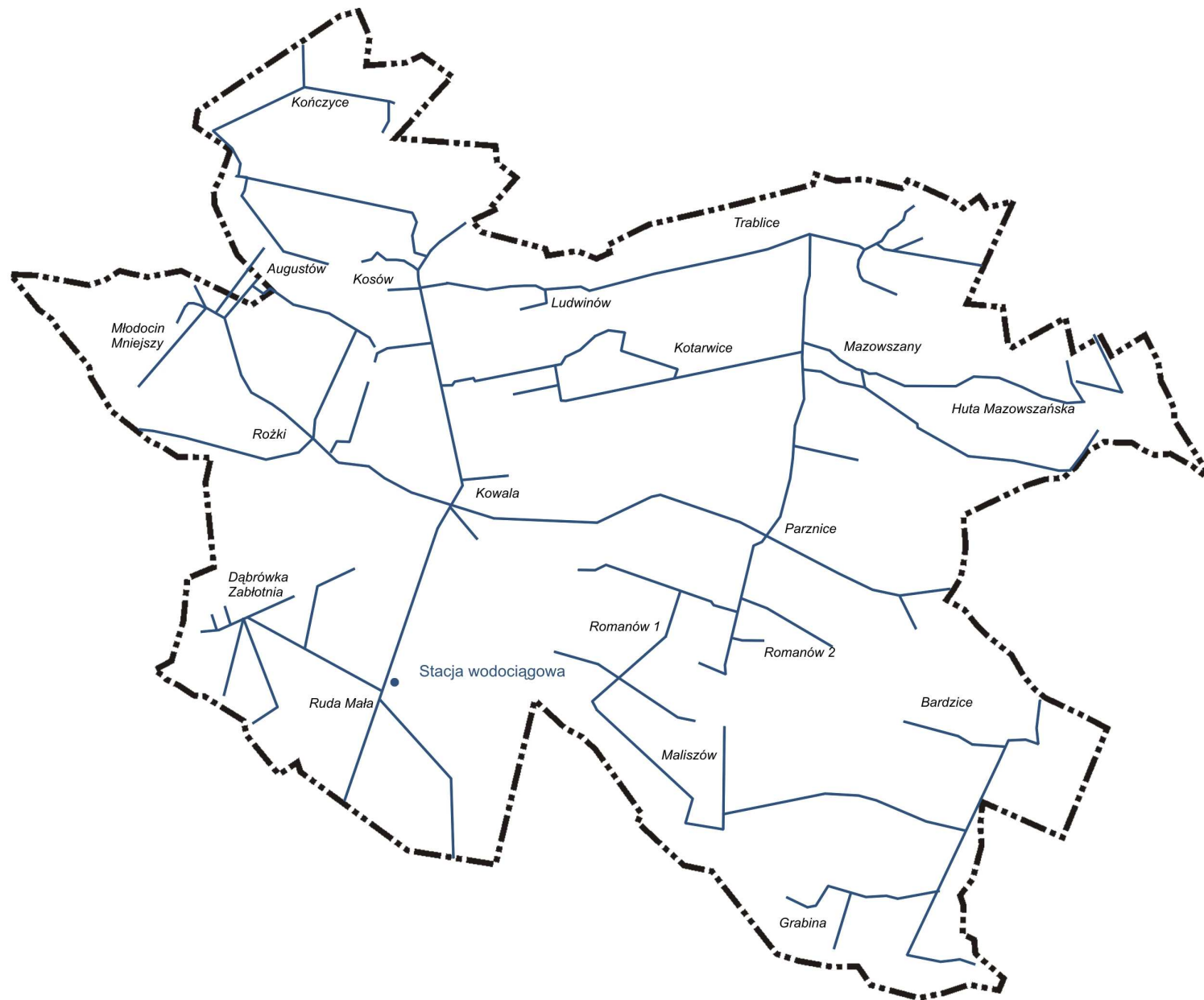
W miejscowościach Trablice, Ludwinów, Kotarvice, Mazowszany i Huta Mazowskańska rozprowadzone są gazociągi o mniejszych średnicach wraz przyłączami do gospodarstw domowych. Średnice gazociągów zapewniają możliwość rozbudowy i podłączenia wszystkich mieszkańców gminy do sieci. Obecnie trwają prace projektowe sieci gazociągowej w miejscowości Kosów (Rys. 6.).

Długość sieci gazowniczej wynosi 18,36 km (Bank Danych Regionalnych 2006 r.).

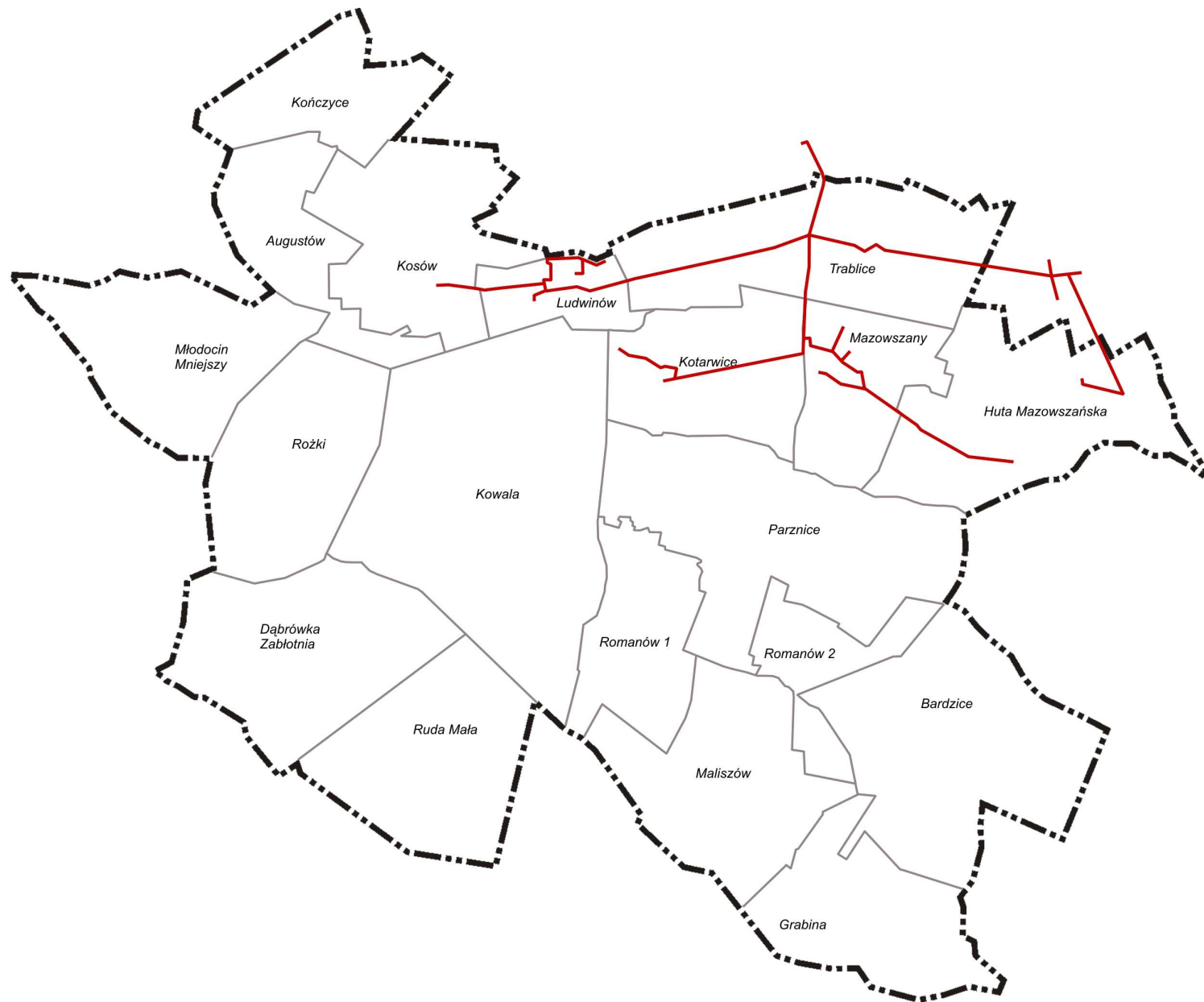
5.1.3. Sieć elektroenergetyczna

Przez teren gminy przechodzą linie przesyłowe wysokiego napięcia 220, 110 KV. Rozdzielnia znajduje się w Rożkach. Wszystkich sołectwa na terenie gminy objęte są siecią średniego napięcia i stacjami trafo przetwarzającymi napięcie na 230V. We wszystkich wsiach i przysiółkach rozprowadzona jest sieć energetyczna niskiego napięcia (230V) – w ponad 90% liniami napowietrznymi z lampami oświetleniowymi dróg.

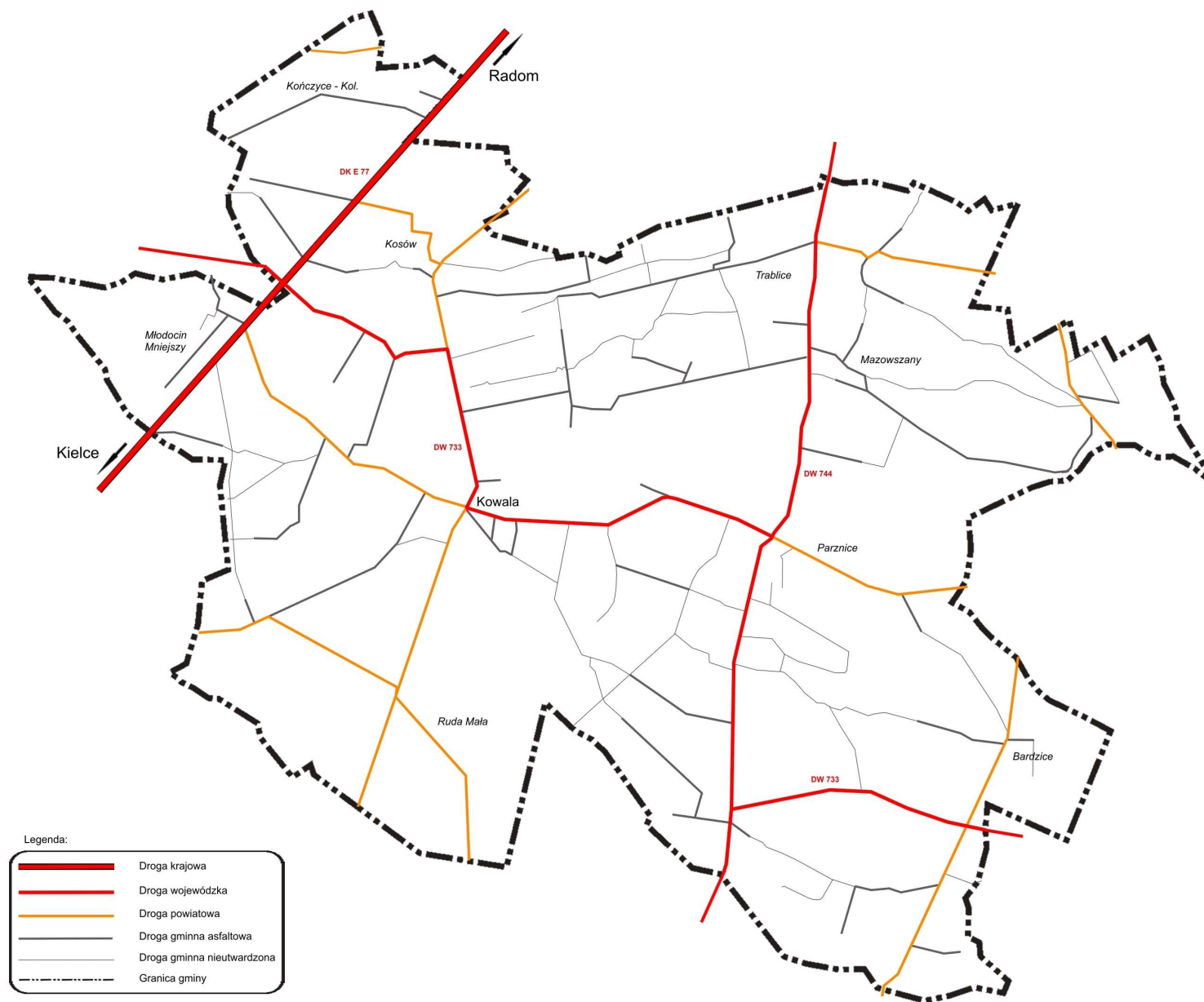
Wszystkie zabudowania na terenie gminy zaopatrzone są w energię elektryczną. Niektóre odcinki sieci elektroenergetycznej wymagają remontu kapitalnego.



Rys.5. Sieć wodociągowa.



Rys. 6. Sieć gazownicza.



Rys. 7. Sieć drogowa.

5.1.4. Sieć kanalizacyjna

W gminie Kowala brak jest oczyszczalni ścieków oraz kanalizacji. Ścieki gromadzone są w zbiornikach bezodpływowych i okresowo wywożone do oczyszczalni ścieków przy użyciu samochodów asenizacyjnych. Niewielka ilość gospodarstw domowych wyposażona jest w ekologiczne oczyszczalnie przydomowe. Gospodarka ściekowa w stanie obecnym stwarza duże zagrożenie dla środowiska naturalnego, zanieczyszczane są wody podskórne i rzeki. W zwartej zabudowie problemem są rozszczelnione i przepełnione zbiorniki ścieków.

Obecnie przyjęta koncepcja kanalizacji gminy dostosowana została do wchodzących w życie zasad finansowania inwestycji dotyczących odprowadzania i oczyszczania ścieków komunalnych. Nowa koncepcja zakłada podział gminy na 2 obszary. W pierwszym, obejmującym północną część gminy, gdzie występuje zwarta zabudowa, przewidywana jest budowa kanalizacji sieciowej, z docelowym odprowadzaniem ścieków do oczyszczalni ścieków, której budowa planowana jest w Parznicach. W pozostałej części gminy, a więc znacznie mniej zaludnionym obszarze, na południe od drogi wojewódzkiej nr 733, planowana jest budowa przydomowych oczyszczalni ścieków.

5.1.5. Infrastruktura drogowa.

Przez obszar gminy Kowala przebiega 1 droga krajowa, 2 drogi wojewódzkie, oraz sieć dróg powiatowych i gminnych. Droga krajowa nr 7 Warszawa – Kraków ma znaczenie międzynarodowe. W najbliższych latach powstanie zachodnia obwodnica Radomia z węzłem w Młodocinie Mniejszych. Nowa trasa przejmie funkcje drogi krajowej nr 7, która nabierze znaczenia lokalnego.

Drogi wojewódzkie: nr 774 Radom – Wierzbica – Starachowice oraz nr 733 Wolanów – Kowala – Skaryszew mają znaczenie regionalne. Są głównymi drogami zbiorczymi w lokalnym układzie komunikacyjnym, gdyż jest z nimi powiązana większość dróg powiatowych i gminnych. Stan techniczny dróg wojewódzkich jest obecnie niezadowolający ze względu na niedostosowanie ich parametrów do natężenia ruchu. Drogi te są zarządzane przez Mazowiecki Zarząd Dróg Wojewódzkich w Warszawie, który realizuje aktualnie program ich kompleksowej przebudowy.

W 2007 roku zmodernizowany został odcinek drogi 733 Kowala – Parznice o długości 4 km. W 2008 roku wykonana została I etap przebudowy drogi nr 744 w Mazowszanach o dł. 1200 mb. Kolejne inwestycje przewidywane do realizacji w 2008 i 2009 roku obejmują dalszą modernizację drogi nr 744 na odcinku Trablice – Mazowszany (1200 mb.) oraz drogi nr 733 na odcinku Kowala – Augustów (1900 mb.) Planowana jest również przebudowa skrzyżowania w Parznicach (droga wojewódzka nr 733 i 744)

Przez teren gminy przechodzi 6 dróg powiatowych: nr 3564W Radom – Augustów, nr 3557W Kowala – Ruda Wielka, nr 3540W Parznice – Gębarzów; nr 3539W Radom – Zalesicie; nr 3560W Orońsko – Dąbrówka Warszawska; nr 3435W Sołtyków – Trablice; nr 33558W przez Kosów do drogi krajowej nr 7. Drogi te podlegają pod Powiatowy Zarząd Dróg Publicznych w Radomiu. W 2007 roku zmodernizowany został odcinek 1,5 km drogi powiatowej w Kosowie. Poza tym fragmentem powiatowa sieć dróg na terenie gminy Kowala jest w niezadowolającym stanie technicznym. Najpilniejszą inwestycją, która powinna zostać wykonana przez PZD w Radomiu jest przebudowa drogi w Trablicach, z uwagi na jej niedostosowanie do obecnego natężenia ruchu związanego z transportem piachu z okolicznych kopalni. Drogę tę należy poszerzyć i wykonać chodnik.

Drogi na obszarze gminy zarządzane przez Urząd Gminy w Kowali dzielą się na gminne oraz pozostałe drogi wewnętrzne.

Drogi gminne na terenie gminy Kowala:

- nr 350601W Kosów – Trablice,
- nr 350602W Kowala – Zenonów,
- nr 350603W Rożki – granica gminy Kowala – Krogulcza Sucha – granica gminy Kowala – Orońsko,
- nr 350604W Kowala – Dąbrówka Zabłotnia,
- nr 350605W Kowala – Romanów,
- nr 350606W Parznice – Bardzice,
- nr 350607W Podgórze – Bardzice,
- nr 350608W Romanów – Maliszów,
- nr 350609W Stawki – Bardzice,
- nr 3506010W Mazowszany – Zenonów,
- nr 3506011W Ludwinów – Kotarvice,
- nr 3506012W Rożki – Młodocin Kąty,
- nr 3506013W Augustów – Adamów.

Łączna długość dróg zarządzanych przez gminę wynosi ponad 100 km, z czego ponad 50% stanowią drogi o nawierzchni asfaltowej. Rozwój gminnej sieci dróg, poprzez budowę nowych, utwardzonych dróg oraz modernizację istniejących pozostaje jednym z głównych zadań inwestycyjnych gminy Kowala. Priorytetowe znaczenie w tym zakresie mają drogi w zwartych obszarach zabudowy oraz brakujące odcinki łączące już istniejące drogi. Główną barierą rozwoju gminnej infrastruktury drogowej pozostaje nieuregulowany stan prawny gruntów dróg, na których planowane są inwestycje (Rys. 7.).

5.2. Ochrona środowiska

Zadania z zakresu ochrony przyrody, leśnictwa, gospodarki wodno-ściekowej oraz gospodarki odpadami w zakresie określonym przepisami prawa należą do kompetencji organów gminy. Planowanie wszelkich działań powinno być zgodne z ideą ekorozwoju, czemu służą: plany i programy dotyczące redukcji emisji zanieczyszczeń, nawiązujące do dokumentów strategicznych wyższego rzędu, opracowanych na poziomie państwa, województwa i powiatu.

Gmina Kowala posiada aktualny Plan Ochrony Środowiska, który określa politykę ekologiczną gminy Kowala na podstawie diagnozy stanu środowiska na terenie gminy, zaktualizowanej polityki ekologicznej państwa, uwzględniającej członkostwo Polski w Unii Europejskiej, polityki ekologicznej Województwa Mazowieckiego oraz polityki ekologicznej Powiatu Radomskiego.

Program określa istniejący stan środowiska w gminie; ekologiczne, przestrzenne, społeczne uwarunkowania rozwoju gminy oraz priorytetowe działania. Program ochrony środowiska wraz z planem gospodarki odpadami w gminie Kowala jest podstawowym dokumentem koordynującym działania na rzecz ochrony środowiska w gminie.

Zgodnie z ustawowymi kompetencjami, do głównych zadań gminy w zakresie ochrony przyrody należy:

- zakładanie i utrzymywanie w należytym stanie terenów zieleni i zadrzewień,
- wydawanie zezwoleń na usunięcie drzew lub krzewów,
- wymierzanie administracyjnych kar pieniężnych za zniszczenie terenów zieleni lub krzewów, usuwanie drzew lub krzewów bez wymaganego zezwolenia, zniszczenie spowodowane niewłaściwą pielęgnacją terenów zieleni, zadrzewień, drzew lub krzewów,
- popularyzowanie ochrony przyrody,
- uwzględnianie wymagań ochrony przyrody w strategii rozwoju gminy, w studium uwarunkowań i kierunków zagospodarowania przestrzennego gminy, w działalności gospodarczej i inwestycyjnej prowadzonej na terenie gminy.

Sieć powiązań przyrodniczych na terenie gminy tworzą:

- obszar węzłowy o znaczeniu regionalnym, tj. północno-wschodni fragment gminy, obejmujący skrawek Obszaru Chronionego Krajobrazu „Iłża-Makowiec”, z elementami geomorfologicznymi: głęboko wciętymi dolinami rzecznyymi, o spadkach terenu przekraczających 10%, wydmy, zagłębienia krasowe, powierzchnie o znacznej infiltracji, wysoczyzna pokryta piaskami o dużej miąższości oraz działem wodnym przebiegającym pomiędzy dorzeczem Radomki i Iłzanki,
- korytarz ekologiczny o znaczeniu regionalnym - system rzeki Oronki w południowo-zachodniej części gminy,
- ciągi lokalnych powiązań obejmujące tereny zielone.

Na terenie gminy Kowala nie występują rezerваты przyrody, natomiast ochroną objęte są dwa użytki ekologiczne o łącznej powierzchni 1,60ha, w obrębie Nadleśnictwa Radom.

Przedmiot ochrony	Gmina	Pow. w [ha]	Ogółem [ha]
Zagłębienie terenu silnie wilgotne	Kowala, obręb Nadleśnictwo Radom	0,93	0,93
Wilgotna łąka nieużytkowana	Kowala, obręb Nadleśnictwo Radom	0,67	0,67

Tab. V. Użytki ekologiczne na terenie gminy Kowala

Niewielka część gminy Kowala wchodząca w skład Obszaru Chronionego Krajobrazu „Iłża – Makowiec” obejmuje następujący teren:

- na południe od Zenonowa (teren całkowicie zalesiony),
- rejon wsi Bardzice i Bukowiec (tereny użytkowane rolniczo oraz tereny zabudowy wiejskiej).

Gospodarka odpadami

Gmina Kowala posiada aktualny Plan Gospodarki Odpadami uchwalony przez Radę Gminy, określający zasady gospodarowania odpadami. Utrzymanie czystości i porządku należy do zadań własnych gminy, wykonującej szereg zadań związanych z gospodarką odpadami. Najważniejsze z nich dotyczą stworzenia warunków do wykonywania prac związanych z utrzymaniem czystości oraz organizacja selektywnej zbiórki odpadów.

Na terenie gminy nie ma gminnego składowiska odpadów. Mieszkańcy indywidualnie gromadzą odpady komunalne w workach foliowych, które są wywożone przez specjalistyczną firmę na składowiska odpadów.

W lutym 2007 roku Rada Gminy w Kowali uchwaliła Regulamin Utrzymania Porządku i Czystości na terenie Gminy Kowala. Regulamin określa zasady gromadzenia i usuwania odpadów z nieruchomości oraz obowiązki wytwórców odpadów. Właściciele nieruchomości na terenie gminy zobowiązani są do gromadzenia odpadów w szczelnych i zamkniętych urządzeniach, przeznaczonych jedynie do tego celu.

Ścieki powinny być gromadzone w szczelnych zbiornikach bezodpływowych lub w przydomowej oczyszczalni ścieków.

Właściciele nieruchomości obowiązani są do prowadzenia selektywnej zbiórki następujących odpadów:

- a) papier, tektur
- b) szkło białe i kolorowe
- c) metale
- d) opakowania z tworzyw sztucznych
- e) odpady organiczne, roślinne
- f) pozostałe odpady bytowe

Właściciele nieruchomości zobowiązani są do zawarcia umowy na odbiór odpadów z przedsiębiorstwem posiadającym stosowne zezwolenie. Stawki opłat za odbiór odpadów oraz ścieków są ustalane uchwałą Rady Gminy.

Odbiór odpadów przemysłowych i poprodukcyjnych odbywa się bezpośrednio z zakładów przez uprawnione firmy, zgodnie z zawartymi umowami na odbiór.

Podstawowe zagrożenia środowiska naturalnego gminy Kowala:

- zanieczyszczenie wód przez niedostateczną ochronę przed infiltracją,
- zanieczyszczenie powietrza i hałas,
- dzikie wysypiska śmieci.

5.3 Komunikacja

Linie kolejowe

Na terenie gminy znajdują się 4 przystanki kolejowe: Radom - Potkanów, Kończyce Radomskie, Rożki, Ruda Wielka, na których zatrzymują się pociągi o znaczeniu regionalnym. Na stacji PKP Rożki znajdują się bocznice do obróbki i obsługi składów towarowych. Przez teren gminy przebiegają dwie linie kolejowe: nr 8 Warszawa - Kraków i Warszawa - Tomaszów Mazowiecki – Łódź

Większe znaczenie ma linia nr 8 Warszawa – Kraków, stanowiąca istotne połączenie transportowe największej aglomeracji kraju z tzw. aglomeracją staropolską liczącą ponad 5 mln mieszkańców. Linia obsługuje ruch pasażersko – towarowy. Średnia prędkość handlowa

wynosi ok. 60 km/h. Pogarszający się stan techniczny i równoczesne ograniczenie robót związanych z utrzymaniem obecnego stanu powodują, że linia wymaga kompleksowej naprawy głównej. Obecnie trwają prace modernizacyjne odcinka tej linii w obrębie Warszawy

Wykonanie modernizacji linii nr 8 na całym odcinku jest zadaniem, które zostanie sfinansowane z funduszy unijnych w obecnym okresie programowania.

Komunikacja pasażerska

- komunikacja podmiejska MPK – linie: E, 23 i 5;
- linie autobusowe PKS;
- prywatne linie transportu zbiorowego;
- pociągi PKP.

Telekomunikacja

Na terenie gminy Kowala funkcjonuje telefonia w oparciu o następującą infrastrukturę:

- sieci telefoniczne kablowe światłowodowe na trasie Radom-Wierzbica, PKP Rożki-Kowala oraz na pasach kolejowych;
- kable ziemne i napowietrzne podłączone do centrali telefonicznej w Kowali i Radomiu;
- sieć telefoniczna radiowa z antenami w Młodocinie, Bardzicach;
- telefonia komórkowa - na terenie gminy znajdują się 3 maszty, które swoim zasięgiem obejmują cały teren gminy.

5.4. Struktura użytkowania gruntów

Strukturę użytkowania gruntów na terenie gminy Kowala przedstawia tabela (Powszechny Spis Rolny 2002 r.):

Forma wykorzystania	Udział w powierzchni (ha)
grunty orne ogółem	3866,77
sady	222,52
łąki trwałe ogółem	886,13
pastwiska ogółem	194,39
las i grunty leśne ogółem	250,91
pozostałe grunty ogółem	447,33
ogółem	5868,05

Tab. VI. Strukturę użytkowania gruntów na terenie gminy Kowala

Łączna powierzchnia gruntów wynosi 5868,05 ha, co stanowi 78,54 % ogólnej powierzchni gminy. Największy udział mają grunty orne – 78,54 % powierzchni gruntów. Dalej są to: łąki i pastwiska – 18,1 % powierzchni gruntów; lasy – 4,28 %, pozostałe grunty – 7,62 %.

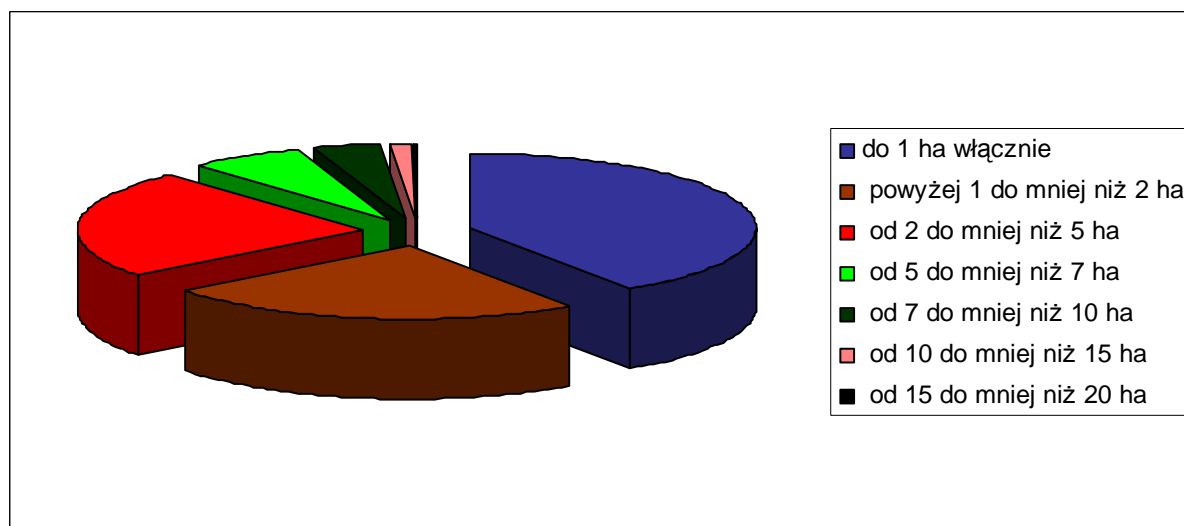
5.5. Struktura własności gruntów

W gminie Kowala dominuje prywatna własność nieruchomości. Zarówno parcele na terenach budowlanych jak i grunty rolne stanowią prywatną własność osób fizycznych a jedynie w niewielkim stopniu osób prawnych. W ewidencji nieruchomości o powierzchni do 1 ha występuje 959 pozycji. Powierzchnia działek waha się od kilkuset metrów do 1 ha. Nieruchomości o powierzchni powyżej 1 ha jest na terenie gminy 1507. Średnia wielkość gospodarstwa wynosi 1,8 ha. Gospodarstwa rolne o areale mniejszym znajdują się w miejscowościach położonych w sąsiedztwie Radomia, natomiast gospodarstwa o większej powierzchni sąsiadują z gminami Wierzbica, Skaryszew, Wolanów, Orońsko. Około 80% właścicieli i użytkowników ma uregulowany stan prawny tj. księgi wieczyste. Pozostali to spadkobiercy.

Liczba gospodarstw rolnych wg zajmowanej powierzchni (Powszechny Spis Rolny 2002 r.):

- do 1 ha włącznie	- 959,
- powyżej 1 do mniej niż 2 ha	- 563,
- od 2 do mniej niż 5 ha	- 563,
- od 5 do mniej niż 7 ha	- 148,
- od 7 do mniej niż 10 ha	- 88,
- od 10 do mniej niż 15 ha	- 30,
- od 15 do mniej niż 20 ha	- 6.

Poniżej zaprezentowano procentowy udział gospodarstw w zależności od zajmowanej przez nie powierzchni.



Wyk. II. Gospodarstwa w zależności od zajmowanej powierzchni w procentach.

5.6. Stan obiektów dziedzictwa kulturowego

Na terenie gminy Kowala znajdują się obiekty stanowiące dziedzictwo kulturowe. Są to wpisane do rejestru zabytków, prowadzonego przez wojewódzkiego konserwatora zabytków:

- modrzewiowy kościół parafialny w Bardzicach z XVIII w;
- ruiny murowanego dworku w Kosowie z XIX w;
- barokowy kościół parafialny św. Wojciecha w Kowali;
- cmentarz rzymsko – katolicki w Kowali z XIX w.

Do ewidencji dóbr kultury wpisane są także dwa parki wiejskie: w Kowali (powierzchnia 5,7 ha, z dawnym grodziskiem, układem stawowym i aleją klonowo – jaworową) oraz w Kosowie, przy dworku. Na terenie gminy występuje też 27 stanowisk archeologicznych.

5.7. Identyfikacja problemów

Do najpilniejszych inwestycji i działań, mających poprawić jakość życia mieszkańców i zwiększyć atrakcyjność gminy, należą:

- modernizacja i budowa dróg gminnych – połączenie ich w drożny system oraz poprawa połączeń między poszczególnymi kategoriami dróg (krajowa, wojewódzkie, powiatowe),
- budowa oczyszczalni ścieków oraz kanalizacji w północnej części gminy
- budowa przydomowych oczyszczalni ścieków w południowej części gminy
- opracowanie planu zagospodarowania przestrzennego gminy uwzględniającego rozwój lokalny gminy,
- umożliwienie rozbudowy gazociągu w miejscowościach nie objętych siecią gazową,
- umożliwienie pozyskania terenów z przeznaczeniem na inwestycje kluczowe dla gminnego rynku pracy,
- melioracja i regulacja stosunków wodnych oraz scalanie gruntów,
- likwidacja dzikich wysypisk w lasach i przeciwdziałanie ich powstaniu,
- poprawa komunikacji publicznymi środkami transportu,
- wzrost konkurencyjności obszaru gminy wraz z całym potencjałami w tym także ludzkim do rozwoju zaplecza usługowego pod potrzeby Radomia oraz obsługi komunikacyjnej, zwłaszcza przy drodze krajowej i drogach wojewódzkich.

6. Gospodarka

6.1. Rolnictwo

Użytki rolne to prawie 78,54 % powierzchni gminy. Liczba gospodarstw rolnych w gminie wynosi 2 566. Prognozuje się, że w roku 2020 liczba ta wzrośnie do 2 874. Przeważającą część stanowią gospodarstwa o niewielkiej powierzchni – średnio 1,8 ha. Największe gospodarstwa znajdują się w sołectwach Ruda Mała, Grabina, Romanów, Bardzice, Dąbrówka Zabłotnia. Największa liczba gospodarstw występuje w sołectwach: Trablice, Kowala, Parznice, Kosów, Augustów. Większość gospodarstw posiada ogólny profil produkcji towarowej zwierzęcej i roślinnej.

Klasa gleb determinuje charakter upraw. Największą powierzchnię upraw zajmują zboża z przeznaczeniem głównie na paszę. (Spis Rolny 2002 r.).

Rodzaj uprawy	Powierzchnia w ha
pszenica ozima	17 517
pszenica jara	9 744
żyto	67 592
jęczmień ozimy	407
jęczmień jary	3 244
owies	17 591
pszenżyto ozime	23 948
pszenżyto jare	5 305
mieszanki zbożowe ozime	6 416
mieszanki zbożowe jare	57 579
gryka, proso i inne zbożowe	8
kukurydza na ziarno	274
kukurydza na zielonkę	2 095
strączkowe jadalne	50
ziemniaki	38 342
buraki cukrowe	160
rzepak jary	65
okopowe pastewne	627
warzywa gruntowe	5 786
truskawki	938

Tab. VII. Powierzchnia zasiewów poszczególnych upraw.

6.3. Działalność pozarolnicza

W końcu 2006 r. na terenie gminy zarejestrowanych było 475 podmiotów prowadzących działalność gospodarczą. W 2007 r. ilość zarejestrowanych podmiotów wzrosła do 480. Większość podmiotów gospodarczych prowadzonych jest przez osoby fizyczne.

W 2007 r. dokonano następujących zmian w ewidencji działalności gospodarczej:

- 79 nowych wpisów do ewidencji,
- 65 zmian w ewidencji,
- 66 wykreśleń z ewidencji.

Działalność gospodarcza prowadzona jest przede wszystkim w sołectwach Kowala, Kosów, Parzenice, Rożki, Trablice, Młodocin Mniejszy. W związku z dominującymi funkcjami rolniczymi, dominuje działalność związana z obsługą produkcji rolnej oraz infrastruktury wiejskiej.

Do głównych dziedzin działalności gospodarczej należą:

- transport – 76,
- działalność produkcyjno-handlowo-usługowa – 231,
- usługi budowlane – 97,
- usługi w zakresie stolarstwa – 22,
- mechanika pojazdowa – 38,
- garbarstwo – 11,
- piekarnie – 3,
- produkcja obuwia – 1,
- produkcja okien – 1.

Lp.	Jednostka gospodarcza	Lokalizacja
1.	DELLI – producent obuwia, Marek Przemyski	Trablice
2.	DELTRANS, Mieczysław i Artur Delikat	Młodocin Mniejszy
3.	EURO – PATREX - Przedsiębiorstwo Wielobranżowe	Kowala
4.	Firma Handlowa KAROLINA, Opaliński Krzysztof	Kowala
5.	MAK Józef Kościelniak	Kowala
6.	MAN – Budownictwo Ogólne, Zbigniew Maj	Kosów
7.	MARICON s.c – Międzynarodowy Transport i Spedycja	Trablice
8.	Matyga Aldona i Mariusz – Piekarnia	Trablice
9.	NARGILA – Zakład Mechaniczny, Marek Mąkosa	Kosów
10.	PATREX - Przedsiębiorstwo Handlowo-Transportowe	Kowala
11.	PHU MARMIX S.C., Brusik Marek, Chmielewski Marcin	Młodocin Mniejszy
12.	PLAST – SYSTEM. Prod. okien PCV, z aluminium i drewna	Kowala
13.	PPHU MEBLE-MICHALCZEWSKI, Michalczewski Paweł	Mazowszany

14.	PPHU ROMERO, Alicja Czwarno	Kosów
15.	PPHU Trans – Żwir, Jasińska Honorata	Trablice
16.	TRANS-LUZ s.c. - Ewa i Wojciech Gębscy	Parznice
17.	ZŁOTY KARPIK – Zajad Rybacki, Halina Przybylska	Kosów
18.	ŻELMET, Gomuła Maria i Edward	Rożki

Tab. VIII. Wykaz największych przedsiębiorstw na terenie Gminy Kowala

Gmina Kowala jest dobrze wyposażona w sieć handlowo – usługową. W 18 sołectwach funkcjonuje 45 sklepów z artykułami spożywczymi i przemysłowymi. Zakłady Rzemieślnicze i usługowe powstają w miarę wzrostu popytu na usługi, a aktualny stan zakładów usługowych pokrywa zapotrzebowanie ludności.

Podmioty gospodarki narodowej zarejestrowane w rejestrze regon wg sektorów własnościowych (BDR 2006 r.):

Sektor publiczny:

podmioty gospodarki narodowej ogółem – 12,
państwowe i samorządowe jednostki prawa budżetowego ogółem – 10.

Sektor prywatny:

podmioty gospodarki narodowej ogółem – 557,
osoby fizyczne prowadzące działalność gospodarczą – 482,
spółki handlowe – 17,
spółki handlowe z udziałem kapitału zagranicznego – 4,
spółdzielnie – 1,
stowarzyszenia i organizacje społeczne – 6.

Podmioty gospodarcze i zatrudnienie

Do największych pracodawców, zatrudniających powyżej 10 pracowników, należą piekarnie, masarnia P.P.H. „DURO”, zakład produkcji okien z PCV, aluminium i drewna „PLAST – SYSTEM”, zakład produkcji skór ”SKÓREKS”, produkcja obuwia „DELI”, zakłady meblarskie i transportowe. Zdecydowana większość z 475 podmiotów gospodarczych to pracodawcy zatrudniający po kilku pracowników lub tylko członków rodzin.

Z analizy ostatniego dziesięciolecia wynika, że na terenie gminy rozwijać się będzie działalność gospodarcza w formie małych zakładów zatrudniających kilku pracowników. Z 3073 osób pracujących około 50% to osoby pracujące na terenie gminy. Pozostali dojeżdżają do pracy do Radomia i innych miejscowości. Pracujących wyłącznie lub głównie w gospodarstwie rolnym na terenie gminy jest 1007 osób. Ludzie młodzi, z wyższym wykształceniem, poszukują pracy na atrakcyjnych stanowiskach poza terenem gminy (Radom, Warszawa) lub uruchamiają działalność gospodarczą na własny rachunek. Ludzie w średnim i starszym wieku poszukują jakiegokolwiek pracy na terenie gminy lub poza gminą i dla tej grupy wiekowej problem braku pracy jest szczególnie dotkliwy.

6.4. Identyfikacja problemów

Największym wyzwaniem gospodarczym dla samorządu gminy jest skoncentrowanie się na tworzeniu sprzyjających warunków dla rozwoju małych i średnich przedsiębiorstw, gdyż to one w największym stopniu są w stanie tworzyć nowe miejsca pracy. Poprawę sytuacji może zapewnić stwarzanie warunków do rozwoju gospodarczego gminy poprzez:

- zabezpieczenie w planie zagospodarowania przestrzennego gminy terenów z przeznaczeniem pod działalność handlową-usługową,
- rozwój infrastruktury poprzez budowę i modernizację dróg gminnych, budowę kanalizacji i oczyszczalni ścieków, rozbudowę gazociągu, modernizacji sieci energetycznej,
- tworzenie preferencji i ulg podatkowych dla podmiotów rozpoczynających działalność gospodarczą,
- pomoc administracji samorządowej w sprawnym załatwianiu wszelkich spraw związanych z uruchomieniem działalności gospodarczej,
- aktywizacja biernych zawodowo: kursy, szkolenia, przyuczania do innych zawodów,
- pomoc skierowana do zakładów produkcyjnych w pozyskiwaniu rynków zbytu – giełdy internetowe,
- pomoc w poszukiwaniu ofert pracy poprzez Gminne Centrum Informacji.

7. Sfera społeczna

7.1. Bezrobocie

Bezrobocie w Gminie Kowala jest zjawiskiem, które dotyka szerokie kręgi społeczne. Polega na tym, że część ludzi zdolnych do pracy i deklarujących chęć jej podjęcia nie znajduje faktycznego zatrudnienia z różnych powodów.

Bezrobocie powoduje szereg negatywnych następstw i skutków:

- skutki ekonomiczne – nie wykorzystanie całego potencjału pracy, obniżanie poziomu życia osób bezrobotnych i ich rodzin, obciążenie dla państwa oraz dla jednostek samorządu terytorialnego wynikające z konieczności wypłacania zasiłków dla bezrobotnych oraz świadczeń z pomocy społecznej, zapewniających bezrobotnym oraz ich rodzinom minimum socjalne;
- skutki społeczne – ubóstwo, narastanie zjawisk społecznie niepożądanych i patologicznych (nadużywanie alkoholu, alkoholizm, przemoc w rodzinie, rozpad rodziny, utrata mieszkania, przestępczość), choroby (stres, jaki towarzyszy długotrwałemu pozostawaniu bez pracy, może powodować choroby naczyń wieńcowych, a także prowadzić do depresji i nerwic), zmiana ról społecznych, utrata lub ograniczenie kontaktów z otoczeniem, długotrwałe bezrobocie wśród młodzieży może prowadzić do wiązania się z różnymi subkulturami wzmacniać skłonności do narkomanii;
- skutki psychologiczne – utrata poczucia bezpieczeństwa, obniżenie samooceny, niezdolność do pokonywania problemów, poczucie bezradności, poczucie utraty wpływu na własne życie, zanik gotowości i chęci do pracy, osłabienie umiejętności funkcjonowania w formach życia społeczno – gospodarczego, zwiększony stres, depresje.

	2005	2006	2007
Liczba zarejestrowanych bezrobotnych	1417	1228	1048
Kobiety	734	652	586
Mężczyźni	683	576	462

Tab. IX. Liczba bezrobotnych na terenie gminy Kowala

W 2006 i 2007 roku zmniejszyło się w Kowali bezrobocie rejestrowane. Otwarcie granic na kraje unijne spowodowało, że znaczna ilość mieszkańców naszej gminy opuściła kraj w celu polepszenia swojej sytuacji materialnej i swojej rodziny.

Wykształcenie	2005	2006	2007
Wyższe	53	57	58
Policealne i średnie zawodowe	285	240	211
Średnie ogólnokształcące	57	75	74
Zasadnicze zawodowe	516	417	357
Gimnazjalne i poniżej	506	439	348

Tab. X. Bezrobotni według wykształcenia.

W roku 2007 podział osób ze względu na wykształcenie w porównaniu z rokiem 2006 uległ nieznacznym zmianom. Najliczniejszą grupę osób bezrobotnych w tych latach stanowiły osoby z wykształceniem z gimnazjalnym i podstawowym oraz zasadniczym. Nieznacznie zwiększyło się bezrobocie wśród osób z wykształceniem ogólnokształcącym oraz wyższym.

Wiek	2005	2006	2007
18-24	338	263	217
25-34	465	399	340
35-44	323	295	239
45-54	247	222	204
55-59	38	40	43
60 i więcej	6	9	5

Tab. XI. Bezrobotni według wieku.

Najliczniejszą grupę osób bezrobotnych stanowiły osoby w wieku między 25 – 34 rokiem życia. Kolejną najliczniejszą grupę stanowiły osoby między 18 – 24 a następnie 35 – 45 rokiem życia. W latach 2006 i 2007 liczba młodzieży bezrobotnej do 24 lat znacznie spadła w porównaniu z rokiem 2005. Sytuacja ta była spowodowana faktem, że realizowano dużo aktywnych form przeciwdziałania bezrobociu, skierowanych do osób młodych do 25 roku życia, między innymi wykorzystywanie środków z EFS na finansowanie staży absolwentów.

7.2. Oświata

Na terenie gminy istnieje siedem gminnych placówek oświatowych, w których zatrudnione jest 119 osób.

- Publiczne Przedszkole w Kowali,
- Publiczna Szkoła Podstawowa w Kowali,
- Publiczne Gimnazjum w Parznicach,
- Publiczna Szkoła Podstawowa w Mazowszanach,
- Publiczna Szkoła Podstawowa w Bardzicach,
- Publiczna Szkoła Podstawowa w Młodocinie,
- Publiczna Szkoła Podstawowa w Kończycach.

Wszystkie obiekty oświatowe są w dostatecznym stanie technicznym, wyposażone w instalacje co, wodno-kanalizacyjną, elektryczną, telefoniczną – lecz brak jest bazy sportowej, zwłaszcza sal gimnastycznych (w 2008 roku rozpoczęła się budowa pierwszej pełnowymiarowej sali gimnastycznej przy PSP w Kowali). Remonty budynków wykonywane są na bieżąco w miarę potrzeb. W najbliższych latach podjęte zostaną również działania umożliwiające dostosowanie placówek do potrzeb osób niepełnosprawnych.

Do najważniejszych potrzeb placówek oświatowych poza pracami remontowymi należy budowa sal gimnastycznych i boisk sportowych (włącznie z pozyskaniem terenów), tworzenie nowoczesnych pracowni językowych wraz z wyposażeniem, budowa placów zabaw, siłowni i świetlic.

Istotnym problemem szkół jest brak środków finansowych na prowadzenie zajęć pozalekcyjnych, gdyż na ten cel gmina nie otrzymuje środków z budżetu państwa. Aby uzyskać środki na realizację ww. zadań gmina Kowala będzie przygotowywać projekty, które w formie wniosków będą składane w ramach konkursów unijnych, zwłaszcza do programu operacyjnego Kapitał Ludzki.

Ważną rolę oświatową pełni również Biblioteka Gminna – oraz jej trzy filie: w Młodocinie Mniejszym, Parznicach i Bardzicach. Księgozbiór wszystkich czterech placówek wynosi 33 954 woluminów. W roku 2006 zostało wypożyczonych przez 1357 czytelników 22 750 woluminów.

7.3. Służba zdrowia

W Kowali funkcjonuje Samodzielny Publiczny Zakład Opieki Zdrowotnej, który posiada 4 gabinety lekarskie (ogólny, pediatryczny, ginekologiczny, stomatologiczny), 1 gabinet zabiegowy, 2 poczekalnie, 1 gabinet (laboratorium – pobieranie badań). Zatrudnionych jest 4 lekarzy (rodzinny, pediatra, ginekolog – położnik, stomatolog), 5 pielęgniarek (1 szkolną, 1 szczepień, 3 środowiskowe), 1 położna środowiskowa, 1 laborantka medyczna, 1 sprzątaczką, osoba zajmuje się kotłownią gazową oraz pełni funkcję dozorczy, 1 księgowa (na umowę zlecenie), kadrowa (na umowę zlecenie). Do przychodni zapisanych jest 5760 pacjentów, z tego dzieci 1620. Niepełnosprawnych dorosłych 157 i 23 dzieci.

Budynek SPZOZ w Kowali budowany był w latach 1981 – 1984 i nie został dostosowany do potrzeb osób niepełnosprawnych. Dotychczas w budynku wymieniono kotłownię z węglowej na gazową, wykonano remont gabinetów lekarskich i stomatologii (gdzie zakupiono sprzęt), wymieniono większość okien, wykonano podjazd dla niepełnosprawnych, wyremontowano dwie łazienki z WC (jedna z nich dostosowana jest dla niepełnosprawnych), zlikwidowano progi w gabinetach, wyremontowano kartotekę i wymieniono szafy kartoteczne, wymieniono drzwi wejściowe przy wejściu głównym.

Aby dostosować obiekt do obowiązujących wymogów należy dokonać dalszej renowacji. Bardzo ważne jest ocieplenie całego budynku oraz wymiana dachu i rynien, ponadto należy dokonać wymiany podłóg w całym budynku i gabinetach na podłogę antypoślizgową, usunąć pozostałe progi, wymienić i pochować rury hydrauliczne, wyremontować jedno WC, wymienić oświetlenie z lamp neonowych na oświetlenie halogenowe, wyremontować punkt szczepień i gabinetu dla dzieci zdrowych oraz schody wejścia głównego.

Sołectwa Trablice, Kotarvice, Mazowszany, Huta Mazowskańska znajdują się w rejonie działania SPZOZ Radom – Południe. Sołectwa Bardzice, Grabina to obszar działania SPZOZ Skaryszew filia Gębarzów. Pozostałe sołectwa obsługiwane są przez SPZOZ w Kowali.

7.4. Pomoc Społeczna

Problemy społeczne, które swoim zasięgiem obejmują coraz większą grupę mieszkańców gminy Kowala powodują wzrost ilości osób korzystających z pomocy Gminnego Ośrodka Pomocy Społecznej.

Zakres pomocy GOPS w Kowali latach 2005 – 2007 kształtował się następująco:

Rok	2005	2006	2007
Liczba rodzin	588	674	790
Liczba osób w rodzinie	2548	2776	3027

Tab. XII. Rodziny objęte pomocą Gminnego Ośrodka pomocy Społecznej w Kowali.

Najczęstszymi przyczynami kwalifikującymi do udzielenia pomocy przez Gminny Ośrodek Pomocy Społecznej w Kowali są:

- ubóstwo,
- bezrobocie,
- niepełnosprawność, długotrwała lub ciężka choroba,
- trudności w przystosowaniu do życia po zwolnieniu z zakładu karnego,
- potrzeba ochrony macierzyństwa lub wielodzietność,
- bezradność w sprawach opiekuńczo – wychowawczych i prowadzenia gospodarstwa domowego, zwłaszcza w rodzinach niepełnych lub wielodzietnych,
- alkoholizm,
- zdarzenie losowe lub sytuacje kryzysowe.

Najczęściej problemy te są ze sobą sprzężone. Przy udzielaniu pomocy niezbędnym jest współdziałanie osoby wspieranej w rozwiązywaniu jego trudnej sytuacji. Zmusza to do zmiany postawy bierniej roszczeniowej na postawę aktywną w rozwiązywaniu własnych problemów, z którymi osoba wspierana nie potrafili sobie poradzić.

Rok	2005	2006	2007
Liczba rodzin	520	586	695
Liczba osób w rodzinie	2018	2360	2849

Tab. XIII. Pomoc udzielana przez GOPS w Kowali osobom dotkniętym ubóstwem w latach 2005-2007.

7.5. Mieszkalnictwo

Na terenie gminy Kowala znajduje się 2828 mieszkań. Stale zamieszkałych jest 2507 mieszkań, w tym 2465 stanowi własność osób fizycznych. Mieszkań niezamieszkałych, a przeznaczonych do stałego zamieszkania jest 137. 48 mieszkań przeznaczonych jest do rozbiórki. Przeciętna powierzchnia użytkowa mieszkania wynosi 80,2 m², przeciętna ilość izb w mieszkaniu wynosi 3,7. Ponad 50 % mieszkań to mieszkania o powierzchni użytkowej powyżej 50 m². Budynki mieszkalne na terenie gminy to budynki stosunkowo młode. Ponad

63% to budynki budowane w latach 1970-2002. W 2507 mieszkaniach zamieszkuje 2646 rodzin. Oddzielnych gospodarstw domowych jest 2856.

Na ogólną liczbę 2646 rodzin w gminie przypada:

- małżeństw bez dzieci – 513,
- małżeństw z dziećmi – 1755,
- rodzin niepełnych – 378,
- rodzin młodych – 472.

Na 2507 mieszkań zamieszkałych, 2025 mieszkań wyposażonych jest w wodę z sieci wodociągowej, 1836 mieszkań wyposażonych w ubikację z odprowadzeniem do szamba. W łazienkę wyposażonych jest 1909 mieszkań, w tym 1798 z ciepłą wodą bieżącą. W instalacje centralnego ogrzewania wyposażone jest 1921 mieszkań, w gaz z sieci 197 mieszkań, w gaz z butli 2116 mieszkań.

Z przedstawionej analizy wynika, że warunki mieszkaniowe ludności gminy Kowala są dobre. Budynki mieszkalne są stosunkowo młode, dość dobrze wyposażone w media, tj. wodociąg, instalacje co, łazienki, gaz z sieci lub z butli.

7.6. Kultura i sport

Jednostkami realizującymi zadania z zakresu kultury są:

- Gminna Biblioteka Publiczna w Kowali z filiami w Młodocinie Mniejszym, Parznicach i Bardzicach.
- Ośrodek Integracji Środowiskowej „SZANSA” w Kowali,
- Gminne Centrum Informacji w Kowali,
- Gminny Klub Sportowy „ZORZA” Kowala.
- Ludowo Uczniowski Klub Sportowy LUKS

7.7. Bezpieczeństwo

Policja

Za zapewnienie bezpieczeństwa na terenie gminy odpowiedzialny jest Posterunek Policji w Kowali. Ze względu na sytuację finansową państwa obsada etatowa posterunku nie zabezpiecza całodobowych dyżurów policji.

Straż pożarna

W przypadku wystąpienia klęsk żywiołowych, pożarów lub poważniejszych wypadków drogowych nad zapewnieniem bezpieczeństwa czuwa jednostka Nr 3 Państwowej Straży Pożarnej Radom – Potkanów oraz jednostki OSP w Kowali, Bardzicach, Kosowie i Rudzie Małej.

OSP Kowala - (25 członków, samochód ratowniczo-gaśniczy „STAR 244”, wyposażenie: sprzęt ratownictwa drogowego, piły spalinowe do drewna, stali i betonu, motopompa pływająca). Jednostka dysponuje budynkiem, który wymaga rozbudowy w celu dostosowania do obowiązujących wymogów. W obiekcie brakuje boksu garażowego przeznaczonego dla ciężkiego pojazdu oraz zaplecza socjalnego i magazynowego. W zakresie sprzętu niezbędny jest zakup agregatu prądotwórczego, sprzętarki oraz odzieży specjalistycznej.

OSP Ruda Mała - (26 członków, samochód ratowniczo-gaśniczy „JELCZ 04”, wyposażenie: agregat prądowłórczy, piły spalinowe do drewna, betonu i stali). Jednostka jest włączona do Krajowego Systemu Ratunkowo – Gaśniczego. Jednostka dysponuje remizą, która wymaga rozbudowy o zaplecze socjalne.

OSP Bardzice - (24 członków, samochód ratowniczo-gaśniczy MAGIRUS, wyposażenie: podstawowy sprzęt ratowniczo-gaśniczy). Remiza OSP w Bardzicach wymaga kapitalnego remontu (przebudowy).

OSP Kosów - (22 członków, samochód ratowniczo-gaśniczy ŻUK, wyposażenie: podstawowy sprzęt ratowniczo-gaśniczy). Jednostka nie posiada remizy. Samochód jest garażowany na prywatnej posesji. W 2009 roku planowane jest pozyskanie budynku dawnego spichlerza na terenie byłej spółdzielni rolniczej w celu jego adaptacji na potrzeby

7.8. Grupy społeczne

- Pracownicy umysłowi to pracownicy placówek oświatowych, administracji samorządowej, rządowej, banków, firm ubezpieczeniowych i innych. Legitymują się oni wykształceniem wyższym policealnym i średnim. Ich liczba wynosi około 400 osób.
- Przedsiębiorcy – osoby prowadzące działalność gospodarczą na własny rachunek, będący jednocześnie pracodawcami – około 475 osób.
- Pracownicy najemni - robotnicy pracujący u pracodawców na terenie gminy lub poza jej terenem, wykonujący różne zawody. Najczęściej są to pracownicy fizyczni, ich liczbę szacuje się na około 1800 osób.
- Rolnicy - osoby utrzymujące się wyłącznie lub głównie z pracy we własnym gospodarstwie rolnym. Około 1000 osób.
- Drobni rolnicy - osoby posiadające małe gospodarstwa rolne, którzy wykonują inne prace najemne bądź poszukują pracy. Około 1300 osób.
- Bezrobotni - osoby poszukujące pracy zarejestrowani w Powiatowym Urzędzie Pracy w Radomiu z prawem lub bez prawa do zasiłku. Około 1200 osób
- Emeryci i renciści – 1160 osób.

Największego wsparcia w ze strony gminy potrzebują bezrobotni poszukujący miejsc pracy. Bezrobotni, pracownicy o najniższych zarobkach i drobni rolnicy z wielodzietnych rodzin potrzebują wsparcia finansowego i są objęci opieką GOPS w Kowali. Wsparcia w sferze rozwoju działalności, tworzenia miejsc pracy oraz poszukiwaniu rynków zbytu potrzebują przedsiębiorcy i rolnicy.

7.9. Rynek pracy

Rynek pracy na terenie gminy Kowala ściśle powiązany jest z polityką społeczną, ekonomiczną i gospodarczą państwa, województwa mazowieckiego i regionu radomskiego. Poza placówkami oświatowymi i administracją na terenie gminy dominują przedsiębiorcy prywatni, którzy bardzo elastycznie reagują na politykę gospodarczą. Decydujący wpływ na tworzenie rynku pracy i jego wzrost, istnienie i aktywność podmiotów gospodarczych ma, obok warunków zewnętrznych, stan infrastruktury technicznej, czyli dróg, wodociągów, kanalizacji, gazociągu, dostępu do sieci telefonicznej, Internetu, itp. Duży wpływ ma również położenie gminy. Gmina Kowala graniczy z Radomiem na długości około 7 km i dzięki temu stała się zapleczem usługowo – produkcyjnym oraz kadrowym tego miasta.

Istotny wpływ na rynek pracy ma poziom zamożności społeczeństwa w regionie. Społeczeństwo bogatsze większe sumy pieniędzy przeznacza na konsumpcję w szerokim pojęciu, co powoduje wzrost popytu. Elastyczny rynek pracy reaguje natychmiast zwiększeniem podaży na poszukiwane wyroby i usługi. Przedsiębiorcy na terenie gminy będący pracodawcami w sposób elastyczny wpływają na rynek pracy. Każde zwiększenie możliwości zbytu automatycznie powoduje wzrost zatrudnienia i dostosowania poziomu produkcji do zmieniających się potrzeb.

7.10. Identyfikacja problemów

Do istotnych działań mających na celu poprawę sytuacji w sferze społecznej należą:

- poprawa warunków życia mieszkańców poprzez rozbudowę i modernizację gminnej infrastruktury,
- zapewnienie mieszkańcom odpowiedniego poziomu edukacji, opieki zdrowotnej i bezpieczeństwa – na przykład budowa sal gimnastycznych przy szkołach,
- współpraca z przedsiębiorcami oraz zapewnienie im możliwości rozwoju,
- podjęcie działań zmierzających do wspierania najuboższych grup społecznych,
- działania w kierunku zwiększania rynku pracy na terenie gminy,
- dążenia do wzrostu aktywizacji zawodowej ludności w wieku produkcyjnym,
- działania w kierunku zmniejszenia bezrobocia na terenie gminy.

IV. PROGRAMY I ZADANIA PRZEWIDZIANE DO REALIZACJI W LATACH 2008–2013

1. Poprawa stanu środowiska naturalnego

Gmina Kowala wykazuje duże potrzeby w zakresie inwestycji mających wpływ na stan środowiska naturalnego. Mimo, że sieć wodociągowa pokrywa cały obszar gminy, dotychczas nie zostały wdrożone plany budowy kanalizacji sanitarnej.

Budowa infrastruktury wodno – kanalizacyjnej to zadanie o bardzo dużym priorytecie dla samorządu gminy. Poprawa tego czynnika wydatnie wpływa na standard życia mieszkańców, ułatwia rozwój rolnictwa, w tym ekologicznego, umożliwia pozyskanie nowych przedsiębiorstw i podnosi zainteresowanie terenami pod inwestycje mieszkaniowe, rekreacyjne i gospodarcze.

Cele realizacji programu:

- Poprawa warunków życia mieszkańców;
- Poprawa działania sieci wodociągowej na obszarze gminy;
- Zwiększenie poziomu skanalizowania obszaru gminy;
- Ochrona środowiska naturalnego;
- Zwiększenie poziomu inwestycji;
- Przeciwdziałanie marginalizacji społecznej i ekonomicznej gminy;
- Stworzenie lepszych warunków do rozwoju przedsiębiorczości;
- Poprawa stanu zasobów wodnych;
- Polepszenie się stanu gleb;
- Poprawa dostępu mieszkańców do infrastruktury technicznej decydującej o możliwościach rozwojowych gminy.

Zadania:

1.1. Budowa kanalizacji sanitarnej. (Tab. XIV)

Lp.	Nazwa zadania	Zakres rzeczowy	Okres realizacji	Wartość w zł
1.	Projekt budowlany oczyszczalni ścieków w Parznicach	projekt	2008	60 000
2.	Budowa oczyszczalni ścieków w Parznicach	I etap budowy	2009	1 500 000
3.	Projekt i I etap budowy kanalizacji w Parznicach	2000 mb + 250 przyłączy	2009-2010	2 500 000
4.	Projekt i II etap budowy kanalizacji w Parznicach	4000 mb + 400 przyłączy	2010-2013	5 000 000
5.	Projekt i budowa kanalizacji Parznice – Kowala	4500 mb + 270 przyłączy	2010-2013	6 500 000
6.	Projekt i budowa kanalizacji Parznice – Kotarwice	4000 mb + 250 przyłączy	2010-2013	6 000 000
7.	Projekt i budowa kanalizacji Mazowszany – Tablice	5000 mb + 350 przyłączy	2010-2013	8 000 000
	Razem	19 500 mb + 1520 przyłączy		29 560 000

1.2. Budowa i modernizacja sieci wodociągowej. (Tab. XV)

Lp.	Nazwa zadania	Zakres rzeczowy	Okres realizacji	Wartość w zł.
1.	Budowa sieci wodociągowej Dąbrówka Zabłotnia - Romanów	4150 mb + \varnothing 160	2008	200 000
2.	wymiana sieci wodociągowej w Ludwinowie	1670 mb + \varnothing 110	2008-2009	456 000
3.	Remont ujęcia wody w Dąbrówce Zabłotniej		2010	300 000
	Razem	5820 mb	2008-2009	956 000

1.3. Inne inwestycje związane z ochroną środowiska naturalnego. (Tab. XVI)

Lp.	Nazwa zadania	Zakres rzeczowy	Okres realizacji	Wartość w zł.
1.	budowa przydomowych oczyszczalni ścieków	200 szt.	2009	2 000 000
2.	budowa przydomowych oczyszczalni ścieków	200 szt.	2010	2 000 000
	Razem	400 szt.	2009-2010	4 000 000

Institucje i podmioty uczestniczące we wdrażaniu

- Urząd Gminy w Kowali;
- mieszkańcy gminy.

Powiązanie zadania

- ze strategią powiatu radomskiego;
- ze strategią województwa mazowieckiego.

2. Budowa i przebudowa infrastruktury drogowej

Dobrze rozbudowana i nowoczesna infrastruktura drogowa staje się podstawą warunkującą osiągnięcie wszystkich założonych celów rozwoju gminy. Niedostatecznie rozwinięta infrastruktura komunikacyjna stanowi jedną z najpoważniejszych barier wielofunkcyjnego rozwoju obszarów wiejskich. Niedostateczny stopień jej rozwoju nie tylko obniża standard życia i gospodarowania, lecz także decyduje o słabej atrakcyjności obszarów wiejskich dla potencjalnych inwestorów.

Działania gminy w tym zakresie są skierowane na rozbudowę i modernizację sieci transportowych koniecznych do rozwoju gospodarczego i społecznego poprzez m.in.: udostępnienie nowych i zwiększenie atrakcyjności istniejących terenów inwestycyjnych, wzmocnienie w zakresie rozwoju zasobów ludzkich i polityki społecznej poprzez poprawę mobilności i warunków podróżowania oraz stworzenie nowych możliwości w zakresie zatrudnienia, poprawę bezpieczeństwa ruchu drogowego. Istniejąca sieć dróg, choć poprawna pod względem układu przestrzennego wymaga modernizacji nawierzchni i dostosowania ich do standardów UE.

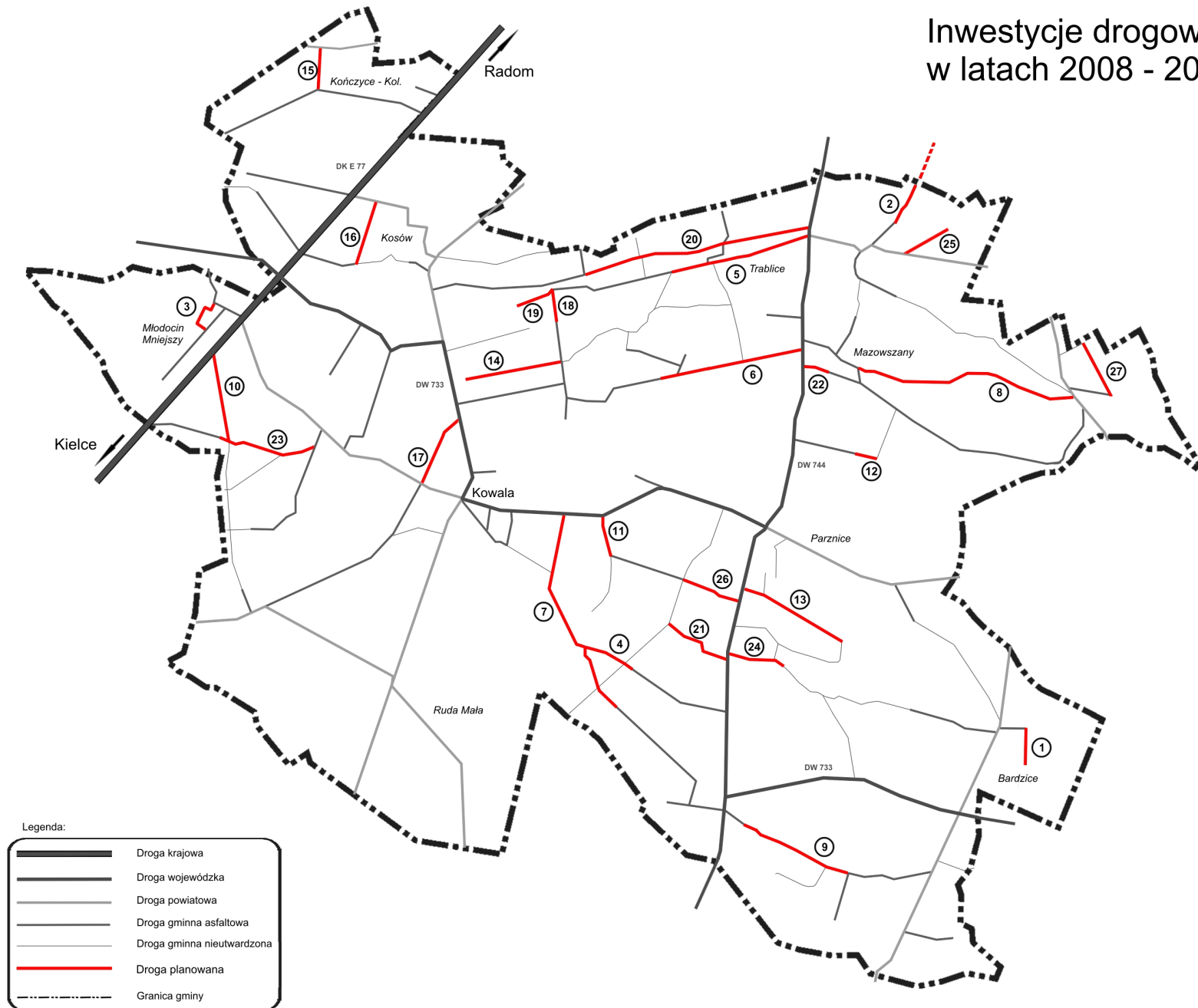
Cele realizacji programu:

- Poprawa warunków życia mieszkańców;
- Ochrona środowiska naturalnego (mniejsza emisja spalin);
- Ułatwienie dojazdu mieszkańcom gminy do szkół, urzędu i innych instytucji;
- Poprawa bezpieczeństwa na drogach;
- Usprawnienie transportu lokalnego i tranzytowego;
- Zwiększenie atrakcyjności inwestycyjnej gminy;
- Zyski ekonomiczne (mniejsze zużycie paliwa, oszczędności energetyczne związane z wymianą oświetlenia na energooszczędne);
- Rozwój gospodarczy i społeczny poprzez udostępnienie nowych i zwiększenie atrakcyjności istniejących terenów inwestycyjnych.

Zadania:**2.1. Budowa i przebudowa dróg gminnych. (Tab. XVII).**

Lp.	Nazwa zadania	Zakres rzeczowy (mb)	Okres realizacji	Wartość w zł
1.	Bardzice	705	2008	230 000
2.	Trablice (do Godowa)	350	2008	120 000
3.	Młodocin Mniejszy	550	2008	170 000
4.	Romanów	702	2008	252 000
5.	Trablice (droga i chodnik)	1600	2009	1 300 000
6.	Kotarwice (droga i chodnik)	1600	2009	1 300 000
7.	Maliszów – Romanów – Kowala	2200	2009 – 2013	1 700 000
8.	Huta Mazowskańska	1200	2009	600 000
8a.	Huta Mazowskańska	1000	2009 – 2013	500 000
9.	Grabina	1600	2009 – 2013	750 000
10.	Kąty	1000	2009 – 2013	500 000
11.	Klementynów	600	2009 – 2013	300 000
12.	Kol. Mazowszany (za osiedlem)	500	2009 – 2013	250 000
13.	Kol. Parznice (piekarnia)	1000	2009 – 2013	500 000
14.	Kolonia Kowala	700	2009 – 2013	300 000
15.	Kończyce Kol. – Podlesie	800	2009 – 2013	350 000
16.	Kosów (do obwodnicy)	700	2009 – 2013	350 000
17.	Kowala (Siedlecki)	900	2009 – 2013	450 000
18.	Kowalówka – Ludwinów	350	2009 – 2013	150 000
19.	Ludwinów	350	2009 – 2013	150 000
20.	Ludwinów – Trablice (tory)	3200	2009 – 2013	1 550 000
21.	Majówka	700	2009 – 2013	350 000
22.	Mazowszany	550	2009 – 2013	255 000
23.	Rożki	1200	2009 – 2013	600 000
24.	Stawki	700	2009 – 2013	350 000
25.	Trablice (Ciborów)	550	2009 – 2013	300 000
26.	Walentynów	600	2009 – 2013	300 000
27.	Zenonów Wieś	350	2009 – 2013	150 000
28.	Młodocin Mniejszy	250	2009 – 2013	250 000
	Razem	26 507		14 327 000

Inwestycje drogowe w latach 2008 - 2013



Rys.7. Inwestycje drogowe planowane do realizacji w latach 2008 – 2013.

2.2. Budowa i modernizacja oświetlenia drogowego. (Tab. XVIII).

Lp.	Nazwa zadania	Okres realizacji	Wartość w zł
1.	Budowa oświetlenia dróg gminnych	2008-2013	300 000

Instytucje i podmioty uczestniczące we wdrażaniu

- Urząd Gminy w Kowali
- mieszkańcy gminy

Powiązanie zadania

- ze strategią powiatu radomskiego.
- ze strategią województwa mazowieckiego.

3. Rozwój lokalnej infrastruktury społecznej

Nadrzędnym celem działań podejmowanych przez samorząd gminy jest dążenie do umożliwienia mieszkańcom życia na poziomie odpowiadającym aktualnym standardom. Istniejące różnice między terenami wiejskimi, a miastami w dostępie do urządzeń infrastruktury technicznej, kultury, rekreacji powinny być systematycznie zacierane.

Cele realizacji programu:

- Podniesienie jakości kształcenia dzieci i młodzieży,
 - Poprawy dostępu do edukacji,
 - Poprawa warunków nauczania,
 - Poprawa standardu obiektów szkolnych, ich funkcjonalności, bezpieczeństwa i wyposażenia,
 - Zwiększenie dostępu do obiektów i urządzeń sportowo – rekreacyjnych,
- Poprawa zdrowia dzieci i młodzieży

3.1 Budowa i modernizacja bazy oświatowej, sportowej i rekreacyjnej. (Tab. XIX).

lp.	Nazwa zadania	Okres realizacji	Wartość w zł
1.	Sala gimnastyczna w Kowali	2008-2010	4 100 000
2.	Kompleks 2 boisk ze sztuczną nawierzchnią w Mazowszanach	2008	1 000 000
3.	Chodnik i parking z przy PSP w Kolonii Kończycach	2009	50 000
4.	Siłownia i świetlica w PG Parznice	2009	100 000
5.	Budowa boiska w Kosowie	2009	90 000
6.	Budowa trybun i pozostałej infrastruktury przy boisku w Kowali	2009-2011	300 000
7.	Sala sportowa przy PSP Mazowszanach	2011-2013	4 300 000
8.	Sala gimnastyczna przy PSP w Młodocinie Mniejszym	2011-2013	2 500 000
9.	Boisko wielozadaniowe ze sztuczną nawierzchnią w Bardzicach	2011-2013	250 000
10.	Boisko wielozadaniowe ze sztuczną nawierzchnią w Kowali	2011-2013	250 000
11.	Ogrodzenie i elewacja PSP w Kowali	2012-2013	250 000
	Razem		13 190 000

3.2 Dopuszczenie jednostek Ochotniczej Straży Pożarnej (Tab. XX).

lp.	Nazwa zadania	Okres realizacji	Wartość w zł
1.	Budowa garażu i przebudowa spichlerza na potrzeby świetlicy wiejskiej w Kosowie	2009-2010	180 000
2.	Przebudowa remizy OSP w Bardzicach	2010-2011	150 000
3.	Budowa remizy OSP w Kowali	2012-2013	3 000 000
	Razem		3 330 000

3.3 Modernizacja obiektów użyteczności publicznej. (Tab. XXI).

lp.	Nazwa zadania	Okres realizacji	Wartość w zł
1.	Zagospodarowanie skweru w Kowali	2009	300 000
2.	Termomodernizacja ośrodka zdrowia	2008-2009	120 000
3.	Przebudowa świetlicy wiejskiej w Tablicach	2010	60 000
	Razem		480 000

Instytucje i podmioty uczestniczące we wdrażaniu

- Urząd Gminy w Kowali
- mieszkańcy gminy

Powiązanie zadania

- ze strategią powiatu;
- ze strategią województwa.

V. OCZEKIWANE WSKAŹNIKI OSIĄGNIĘĆ PLANU ROZWOJU LOKALNGO W LATACH 2008 – 2013

Wskaźniki osiągnięć realizacji Planu Rozwoju Lokalnego gminy Kowala na lata 2008 – 2013 to:

- **produkty**, czyli bezpośrednie, materialne efekty zrealizowanych projektów mierzone określonymi wielkościami,
- **rezultaty**, czyli wpływ zrealizowanego przedsięwzięcia na otoczenie społeczno – ekonomiczne po jego zrealizowaniu,
- **oddziaływania**, czyli długoterminowy wpływ zrealizowanego projektu na otoczenie.

Program 1 – Poprawa stanu środowiska naturalnego

Produkty:

- długość wybudowanej sieci kanalizacyjnej – 19 500 mb
- długość wybudowanej sieci wodociągowej – 5 820 mb
- ilość gospodarstw podłączonych do sieci kanalizacyjnej – 1520 przyłączy
- ilość wybudowanych oczyszczalni przydomowych – 200 szt.

Rezultaty:

- zwiększenie powierzchni terenów inwestycyjnych, zaopatrzonych w infrastrukturę techniczną,
- poprawa działania sieci wodociągowej,
- zwiększenie ilości mieszkańców korzystających z sieci kanalizacyjnej,
- zmniejszenie ilości ścieków przedostających się do wód gruntowych i gleby,
- likwidacja/ograniczenie przydomowych szamb.

Oddziaływanie:

- poprawa warunków życia mieszkańców,
- powstanie nowych inwestycji,
- poprawa stanu środowiska naturalnego,
- nowo utworzone miejsca pracy,
- rozwój i wzrost wydajności rolnictwa,
- zwiększenie atrakcyjności inwestycyjnej gminy,
- zwiększenie atrakcyjności turystycznej gminy,
- zachowanie wysokiej jakości zasobów wód podziemnych,
- zmniejszenie ilości zanieczyszczeń odprowadzanych do gleby i wód.
- poprawa zdrowotności mieszkańców,

Program 2 – Rozbudowa i przebudowa infrastruktury drogowej

Produkty:

- długość przebudowanych dróg gminnych – 26 507 mb.
- wymiana oświetlenia na energooszczędne
- wybudowanie oświetlenia w miejscowościach i na drogach gminy

Rezultaty:

- zwiększenie długości dróg o nawierzchni ulepszonej;
- powiększenie terenów możliwych do przekazania pod inwestycje;
- usprawnienie komunikacji wewnątrz gminny;
- zmniejszenie kosztów oraz skrócenie czasu podróży;
- zmniejszenie zanieczyszczenia powietrza poprzez zredukowanie emisji spalin;
- poprawa bezpieczeństwa jazdy kierowców oraz innych uczestników ruchu (pieszych, rowerzystów);
- ułatwienie transportu;
- dogodniejszy dojazd do posesji i pól.

Oddziaływanie:

- poprawa jakości życia mieszkańców;
- powstanie nowych inwestycji;
- poprawa stanu środowiska naturalnego;
- zwiększenie turystycznej atrakcyjności gminy;
- rozwój ekonomiczny gminy;
- rozwój rolnictwa;
- usprawnienie komunikacji wewnętrznej i zewnętrznej gminy;
- wzrost zainteresowania inwestorów lokowaniem działalności na terenach posiadających dobry dojazd.

Program 3 – Rozwój lokalnej infrastruktury społecznej

Produkty:

- nowo wybudowane sale gimnastyczne (3 obiekty);
- wybudowane boiska o sztucznej nawierzchni (4 obiekty);
- zmodernizowane świetlice wiejskie i budynki OSP (4 obiekty);
- zagospodarowany skwer w Kowali;
- wyremontowane budynki użyteczności publicznej (ośrodek zdrowia).

Rezultaty:

- poprawa stanu technicznego, podniesienie standardu funkcjonalnego i wyposażenia obiektów użyteczności publicznych;
- wzrost liczby mieszkańców korzystających z obiektów sportowych,;
- zwiększenie liczby uczniów pobierających nauki w lepszych warunkach lokalowych;
- usprawnienie pracy jednostek OSP;
- zwiększenie możliwości korzystania z obiektów sportowych.

Oddziaływanie:

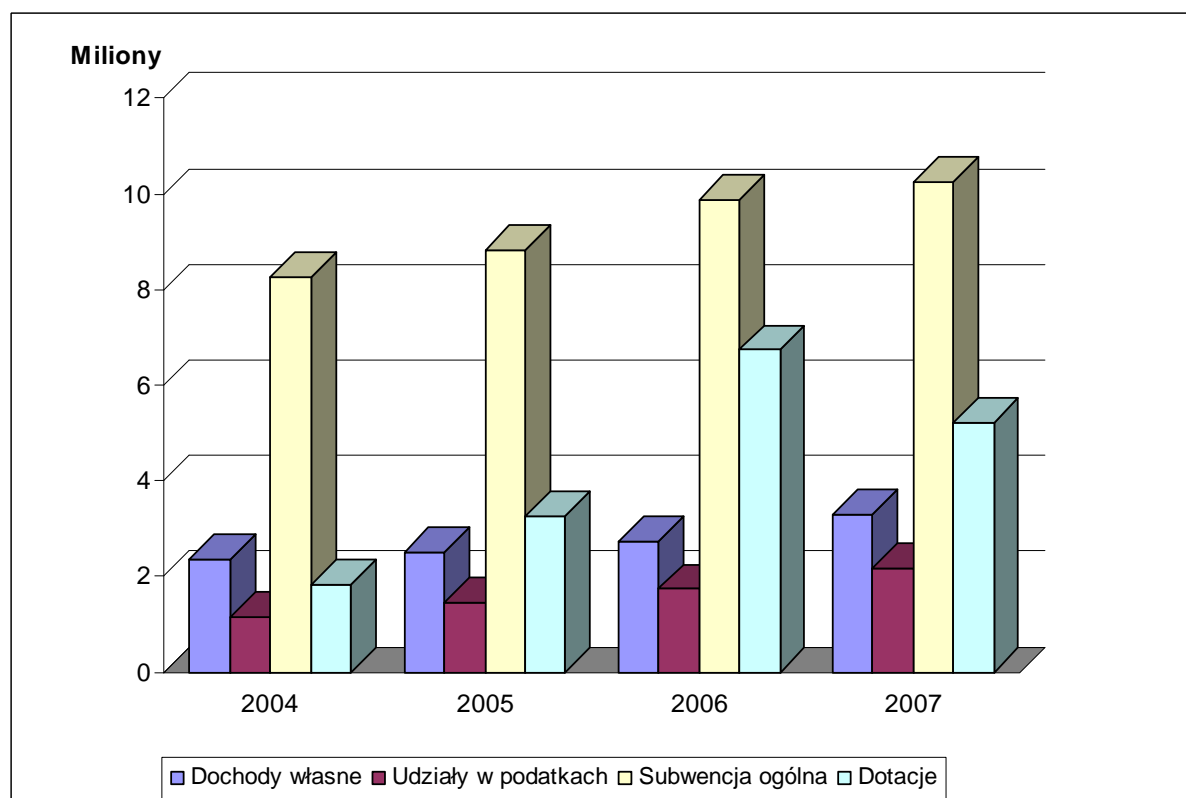
- poprawienie dostępności do obiektów sportowo – rekreacyjnych;
- poprawa jakości nauczania;
- wyrównanie szans edukacyjnych między młodzieżą wiejską a miejską;
- wzrost aktywności fizycznej wśród mieszkańców gminy – dzieci, młodzieży oraz dorosłych;
- poprawa obsługi mieszkańców w instytucjach publicznych;
- mniejsze skutki strat powodowanych pożarami.

VI. Dochody i wydatki budżetu Gminy Kowala w latach 2004 – 2007

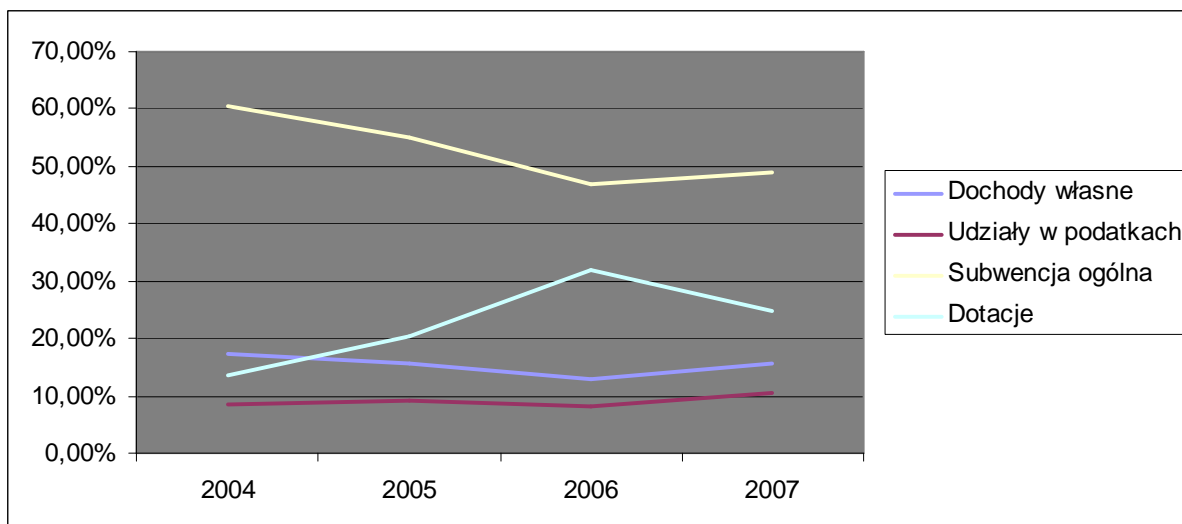
Dochody budżetu gminy Kowala wzrosły w latach 2004 – 2007 z 13.626,9 tys. zł. do 20.910,5 tys. zł. Najwyższy poziom osiągnęły one w 2006 r. W całym okresie zanotowano realny przyrost dochodów o 53 %. W kolejnych latach zwraca uwagę stopniowy przyrost wpływów budżetowych; zwłaszcza w sferze dotacji. Zestawienie dochodów budżetu Gminy Kowala, z wyszczególnieniem ich głównych źródeł dla lat 2004 – 2007, przedstawiono w poniższej tabeli.

Wyszczególnienie	2004		2005		2006		2007		Dynamika 2004/2007 2001=100
	w zł	Udział w %	w zł	Udział w %	w zł	Udział w %	w zł	Udział w %	
Dochody własne	2363430	17,34%	2507545	15,64%	2736147	12,99%	3277718	15,67%	138,68%
Udziały w podatkach stanowiących dochód budżetu państwa	1163036	8,53%	1460824	9,11%	1734488	8,23%	2175110	10,40%	187,02%
Subwencja ogólna	8263891	60,64%	8815441	55,00%	9858314	46,80%	10250009	49,02%	124,03%
Dotacje	1836530	13,48%	3244629	20,24%	6735762	31,98%	5207714	24,90%	283,56%
RAZEM DOCHODY	13626887	100,00%	16028439	100,00%	21064711	100,00%	20910551	100,00%	153,45%

Tabela XXII. Dochody budżetu Gminy Kowala 2004 – 2007 w wartościach nominalnych

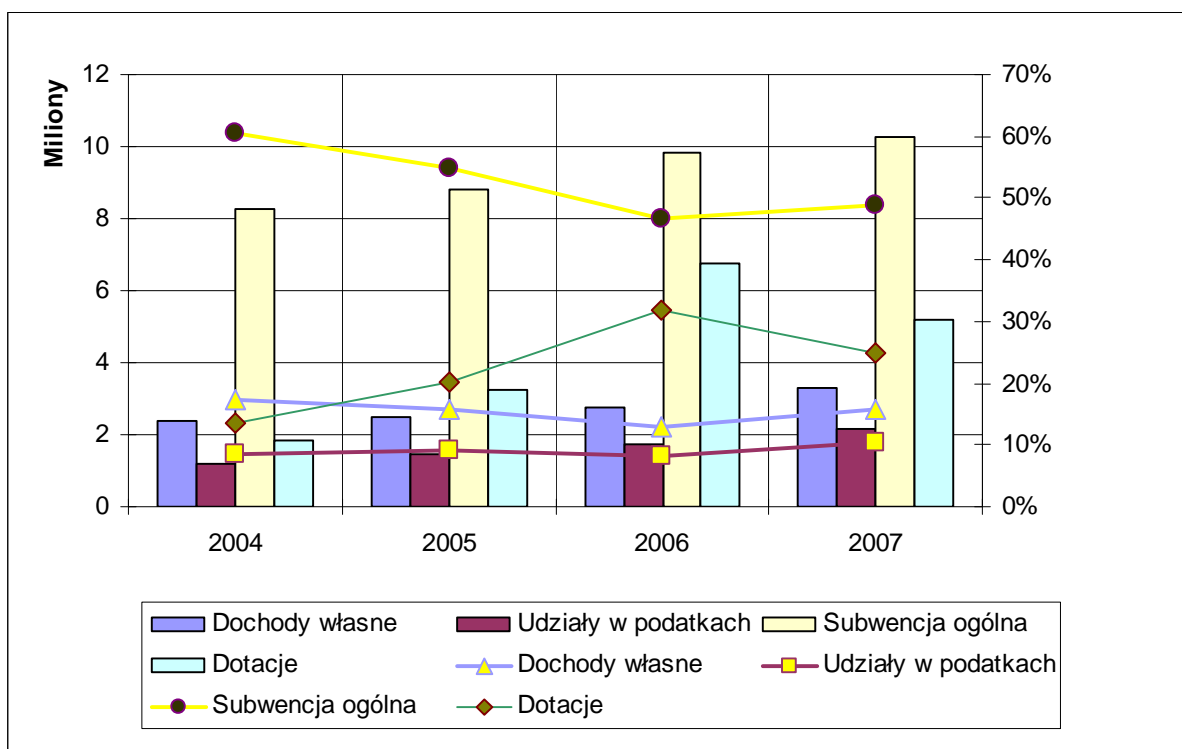


Wyk. III. Udział poszczególnych składników finansowych w budżecie gminy na przestrzeni lat 2004 – 2007



Wyk. IV. Trend procentowego udziału poszczególnych składników budżetu gminy w latach 2004 – 2007.

Przedstawiony powyżej wykres obrazuje zmianę udziału czterech głównych składników budżetu gminy w latach 2004 – 2007. Obserwujemy znaczący wzrost udziału dotacji w całym budżecie – z ok. 13 % w roku 2004 do 25 % w 2007 – ze swą kulminacją w roku 2006, aż do 32 %.

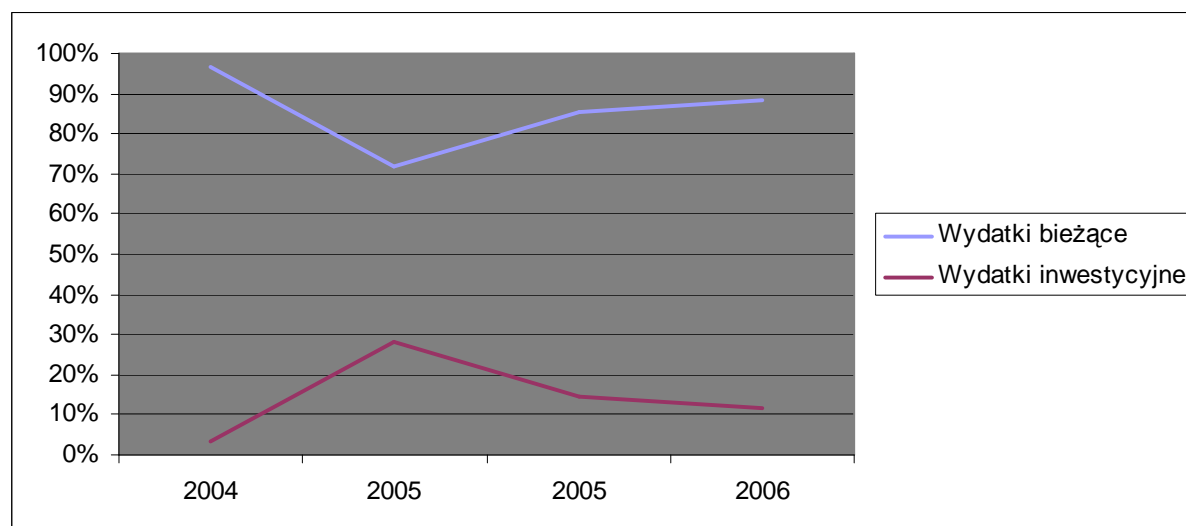


Wyk. V. Składniki budżetu gminy w wartościach nominalnych wraz z ich procentowym trendem w latach 2004 – 2007.

W strukturze wpływów dominowały subwencje, osiągając w 2007 roku 50 % budżetu gminy. Jednakże od 2004 roku obserwuje się spadek ich udziału o ok. 10 %. Dochody własne, liczone bez podatków wspólnych z budżetem państwa, w 2004 r. stanowiły tylko ok. 18% wpływów budżetowych. Stabilny, jednak niski poziom, cechował wpływy z udziałów w podatkach wspólnych z budżetem państwa. Wydatki budżetu Gminy Kowala wzrosły w badanym okresie z 12 938,5 tys. zł w 2004 r. do 19 388,9 tys. zł w 2007 r. Najwyższe wartości cechują 2005 r. Szczegółowe zestawienie przedstawiono w poniższej tabeli:

Wyszczególnienie	2004		2005		2006		2007		Dynamika 2007/2004 2004=100
	w zł	Udział w %	w zł	Udział w %	w zł	Udział w %	w zł	Udział w %	
Wydatki ogółem	12 938 593	100,00%	19 468 922	100,00%	18 942 752	100,00%	19 388 822	100,00%	149,85%
Wydatki bieżące	12 483 551	96,48%	14 003 437	71,93%	16 215 612	85,60%	17 153 683	88,47%	137,41%
Wydatki inwestycyjne	455 042	3,52%	5 465 485	28,07%	2 727 140	14,40%	2 235 139	11,53%	491,19%

Tabela XXIII. Wydatki budżetu Gminy Kowala w latach 2004 – 2007.



Wyk. VI. Zmiany w wydatkach budżetu Gminy Kowala w latach 2004 – 2007.

Analiza dynamiki zmian wydatków ogółem w latach 2004 – 2007 wykazuje ich wzrost o 50%. W wartościach nominalnych nastąpił większy wzrost w wydatkach bieżących (4,7 mln zł), ale jednocześnie obserwujemy bardzo dużą dynamikę przyrostu środków finansowych przeznaczonych na wydatki inwestycyjne – jest to prawie pięciokrotnie więcej niż w roku 2004. Dla wydatków bieżących jest to odpowiednio 37 %. Pełną dynamikę zmian w wydatkach budżetowych prezentuje wykres VI.

W przyszłości konstruując montaż finansowy projektów inwestycyjnych należy dokładnie badać możliwość utrzymania płynności finansowej gminy w dłuższym okresie. Utrzymaniu tendencji rozwoju gminy będzie sprzyjać realizacja modelu strategicznego zarządzania. Stosowanymi instrumentami są tu strategia rozwoju, wieloletni plan inwestycyjny oraz wieloletni plan finansowy.

Wynik finansowy budżetu gminy Kowala

Za wyjątkiem roku 2005 gmina Kowala osiągała dodatni wynik finansowy. W 2005 roku zaciągnięty został kredyt na pokrycie inwestycji drogowych zrealizowanych w 2006 r. w ramach projektu współfinansowanego ze środków unijnych (ZPORR).

	2004	2005	2006	2007
dochody	13 626 887	16 028 439	21 064 711	20 910 551
wydatki	12 938 593	19 468 922	18 942 752	19 388 822
Wynik finansowy	+ 688 294	- 440 483	+ 2 121 959	+ 1 521 729

Tabela XXIV. Zestawienie dochodów i wydatków gminy Kowala w latach 2004-2007

VII. Źródła finansowania zadań w latach 2008 – 2013

Gmina Kowala zgodnie z zamierzeniami polityki państwa oraz programów unijnych dąży do zniwelowania różnic, jakie powstały między regionami w Polsce i Europie. Działania te zmierzają w kierunku podniesienia konkurencyjności gminy, a co za tym idzie do zachęcenia inwestorów do lokowania kapitału na jej obszarze.

Plan Rozwoju Lokalnego opracowany dla Gminy Kowala na lata 2008 – 2013 jest planem ambitnym. Realizacja określonych zadań będzie odbywała się sukcesywnie i uzależniona jest od wielkości środków z budżetu gminy i funduszy pozyskanych z projektów finansowanych środkami Unii Europejskiej.

Poniższe zestawienie przedstawia źródła finansowania zadań ujętych w Planie Rozwoju Lokalnego Gminy Kowala.

Lp.	Nazwa programu	Wartość ogółem w zł.	Środki własne w zł.	Środki UE w zł.	Inne źródła dofinansowania w zł.
1.	Program 1. Poprawa stanu środowiska naturalnego				
	Budowa sieci wodociągowej	956 000	556 000	-	400 000
	Budowa kanalizacji sanitarnej	29 560 000	5 560 000	24 000 000	-
	Inwestycje związane z ochroną środowiska	4 000 000	1 000 000	3 000 000	-
2.	Program 2. Rozbudowa i przebudowa infrastruktury drogowej				
	Budowa i przebudowa dróg gminnych	14 327 000	7 627 000	5 200 000	1 500 000
	Budowa i modernizacja oświetlenia drogowego	300 000	300 000	-	-
3.	Program 3. Rozwój lokalnej infrastruktury społecznej				
	Budowa i modernizacja bazy oświatowej, sportowej i rekreacyjnej	13 190 000	3 864 000	3 900 000	5 326 000
	Doposażenie jednostek Ochotniczej Straży Pożarnej	3 330 000	1 830 000	1 500 000	
	Modernizacja obiektów użyteczności publicznej	480 000	175 000	225 000	80 000
	Razem	66 043 000	20 912 000	37 825 000	7 306 000

Tabela nr XV. Źródła finansowania programów inwestycyjnych

Wartość wszystkich inwestycji przewidzianych do realizacji na terenie gminy w latach 2008 – 2013 wynosi **66 043 000 zł** z czego na środki własne gminy przypada **20 912 000 zł**, czyli ok. 32% całej kwoty.

Zamieszczona poniżej tabela przedstawia całościowe nakłady inwestycyjne oraz źródła ich finansowania w kolejnych latach. Środki własne budżetu gminy wahają się od 1 576 000 zł do 4 179 000 zł.

Wyszczególnienie	2008-2013	2008	2009	2010	2011	2012	2013
Nakłady inwestycyjne	66 043 000	3 142 000	10 996 000	13 550 000	13 350 000	11 805 000	13 200 000
Środki własne	20 912 000	1 576 000	3 067 000	3 890 000	3 900 000	4 300 000	4 179 000
Dotacje UE	37 825 000	0	6 579 000	8 360 000	8 650 000	6 705 000	7 531 000
Inne źródła	7 306 000	1 566 000	1 350 000	1 300 000	800 000	800 000	1 490 000

Tabela nr XXVI. Źródła finansowania zadań inwestycyjnych przewidzianych do realizacji w latach 2008-2013.

Dotacje unijne

Stanowią ponad 56% całkowitych nakładów inwestycyjnych. W bieżącym okresie programowania unijnego środki na inwestycje komunalne dla gmin można pozyskać z Europejskiego Funduszu Rozwoju Regionalnego (EFRR), którym dysponuje Regionalny Program Operacyjny Województwa Mazowieckiego RPOWM. Dofinansowanie z tego programu wynosi do 85% kosztów kwalifikowanych projektu. Kolejnym funduszem jest Europejski Fundusz Rolny na Rzecz Rozwoju Obszarów Wiejskich (EFRROW) wspierający Program Rozwoju Obszarów Wiejskich (PROW). Dofinansowanie z tego programu dla gmin wynosi maksymalnie 75% kosztów kwalifikowanych. Gmina zaplanowała pozyskać dotacje ze środków unijnych szczególnie na inwestycje związane z gospodarką wodno-ściekową, z uwagi na ich bardzo wysokie koszty, których gmina nie byłaby w stanie zapewnić z własnych źródeł.

Inne źródła

Stanowią ok. 11 % nakładów finansowych to dotacje planowane do pozyskania ze środków krajowych pochodzących z:

- Programu Rozwoju Bazy Sportowej Województwa Mazowieckiego (PRBSWM)
- Samorządowego Instrumentu Wsparcia Rozwoju Mazowsza (SIWRM)
- Wojewódzkiego Funduszu Ochrony Środowiska i Gospodarki Wodnej (WFOŚiGW).
- Funduszu Ochrony Gruntów Rolnych (FOGR)

Starania władz gminy w zakresie budowy infrastruktury technicznej (m.in. drogi i kanalizacja) będą poparte udziałem finansowym lub rzeczowym mieszkańców gminy. W trakcie okresu wdrażania „Planu Rozwoju Lokalnego Gminy Kowala” może zajść konieczność dokonania zmian w źródłach finansowania, z uwagi na to, iż nie wszyscy beneficjenci, którzy składają wnioski o dofinansowanie inwestycji ze środków unijnych otrzymują te dotacje. W przypadku nie przyznania środków z funduszy strukturalnych na dane zadanie gmina będzie zmuszona do dokonania zmian w planie zamierzeń inwestycyjnych. Decyzje dotyczące zmiany w planowanych inwestycjach podejmowane będą każdorazowo przez Radę Gminy i zatwierdzone uchwałami.

VIII. SYSTEM WDRAŻANIA

Plan Rozwoju Lokalnego realizowany będzie w horyzoncie czasowym 2008-2013 po jego zatwierdzeniu przez Radę Gminy. Po przyjęciu przez Radę Gminy, za jego właściwe wdrożenie oraz przedstawianie okresowych ocen z postępu jego realizacji odpowiedzialny będzie organ wykonawczy gminy tj. Wójt Gminy. Do pomocy we właściwym wdrożeniu Planu Wójt Gminy dysponuje aparatem wykonawczym w postaci Urzędu Gminy oraz jednostek organizacyjnych gminy i jednostek zależnych.

Wśród komórek organizacyjnych Urzędu Gminy najściślej zaangażowanych w realizację projektów wynikających z Planu Rozwoju Lokalnego wskazać należy:

- Referat Budownictwa i Inwestycji
- Referat Rolnictwa
- Referat Oświaty Kultury i Sportu

System wdrażania na poziomie Urzędu Gminy obejmować będzie następujące działania:

- przygotowanie dokumentacji zadań objętych Planem,
- występowanie z wnioskami o dofinansowanie,
- przeprowadzenie procedur wyboru wykonawców zadań,
- kontraktowanie,
- monitorowanie przebiegu prac w ramach poszczególnych projektów,
- raportowanie kwartalne i roczne,
- przygotowanie propozycji dotyczących korekt w zakresie poszczególnych zadań,
- prowadzenie rozliczeń finansowych,
- prowadzenie działań promocyjnych i informacyjnych.

Za poszczególne zakresy zadań odpowiadają wcześniej wymienione komórki organizacyjne Urzędu Gminy, zgodnie ze swoją właściwością i zakresem odpowiedzialności. Oprócz komórek organizacyjnych Urzędu Gminy we wdrażaniu Planu uczestniczyć będą jednostki organizacyjne gminy, w szczególności placówki oświatowe.

Warunkiem niezbędnym dla pełnego wdrożenia planu jest również uwzględnianie wydatków z nim związanych w kolejnych budżetach. Za ten element odpowiada Rada Gminy.

IX. SPOSOBY MONITOROWANIA, OCENY I KOMUNIKACJI SPOŁECZNEJ

1. Monitoring

Monitorowanie jest to proces systematycznego zbierania, raportowania i interpretowania danych. Monitoring dostarcza informacji o postępie realizacji i efektywności wdrażania pomocy. Monitoring prowadzony będzie w zakresie rzeczowym i finansowym.

1.1. Monitoring rzeczowy

Monitoring rzeczowy obejmował będzie kwantyfikowane dane obrazujące postęp we wdrażaniu programu oraz umożliwienie oceny jego wykonania w odniesieniu do celów ustalonych w Planie Rogowu Lokalnego i będzie prowadzony w trzech kategoriach:

- wskaźniki produktu
- wskaźniki rezultatu
- wskaźniki oddziaływania

2. 1. Monitoring finansowy

Monitoring finansowy obejmował będzie dane finansowe realizacji projektów, będących podstawą do oceny sprawności wydatkowania przeznaczonych na niego środków w oparciu o raporty okresowe obrazujące wysokość wkładu finansowego pochodzącego ze środków publicznych.

3.1. Monitorowanie planu rozwoju lokalnego

Jednostką bezpośrednio odpowiadającą za monitorowanie i wdrażanie Planu Rozwoju Lokalnego Gminy Kowala jest Rada Gminy. W pracach związanych z monitorowaniem i oceną Planu Rozwoju Lokalnego mogą brać udział również niezależni eksperci oraz przedstawiciele Urzędu Marszałkowskiego i Urzędu Wojewódzkiego. Przedmiotem oceny i monitorowania powinna być zgodność Planu z Programami Operacyjnymi. Jednostka monitorująca ma również prawo wnosić wnioski do wójta dotyczące podziału zadań na poszczególne jednostki organizacyjne i osoby fizyczne. Plan Rozwoju Lokalnego może być uzupełniany o kolejne zadania, które wynikają bezpośrednio ze zmian w Programach Operacyjnych .

2. Ocena planu rozwoju lokalnego

- Raporty z przebiegu realizacji zadań.
- Kontrola finansowa, wydatkowanie środków zgodnie z przeznaczeniem
- Wskaźniki efektywności

3. Współpraca pomiędzy sektorem publicznym, prywatnym i organizacjami pozarządowymi.

Plan Rozwoju Lokalnego jest dokumentem otwartym i winien być uzupełniany poprzez wpis nowych zadań organizacyjnych i inwestycyjnych raz w roku kalendarzowym w okresie projektowania budżetu. Wszelkie postulaty i wnioski przedsięwzięć inwestycyjnych do Planu przyjmuje główny specjalista ds. pozyskiwania funduszy unijnych, pełniący funkcję koordynatora zespołu zadaniowego przygotowującego plan rozwoju lokalnego. Postulaty do Planu oraz wnioski składać mogą także radni, stowarzyszenia i nieformalne grupy mieszkańców, organizacje pozarządowe, podmioty powiązane z budżetem gminy, w tym również spółki prawa handlowego.

Przewodniczący
Rady Gminy w Kowali

Roman Wasik