



Strategia  
Rozwiązywania Problemów  
Społecznych  
w Gminie Komarówka  
Podlaska  
na lata 2014-2020

## Spis treści

1. Wstęp.....	3
2. Metodologia opracowania Strategii Rozwiązywania Problemów Społecznych Gminy Komarówka Podlaska na lata 2014 – 2020.....	4
3. Diagnoza sytuacji społecznej Gminy Komarówka Podlaska.....	7
3.1. Położenie geograficzne.....	7
3.2. Sytuacja demograficzna.....	9
3.3. Sytuacja ekonomiczna mieszkańców.....	14
3.4. Identyfikacja problemów społecznych na obszarze Gminy.....	23
3.4.1. Charakterystyka głównych problemów społecznych.....	23
3.4.2. Problemy rodzin wychowujących dzieci.....	30
3.4.3. Klasyfikacja problemów społecznych pod względem ich nasilenia...	34
3.5. Infrastruktura i zasoby społeczne Gminy Komarówka Podlaska.....	38
3.6. Analiza SWOT w zakresie rozwiązywania problemów społecznych Gminy Komarówka Podlaska.....	41
4. Założenia strategiczne.....	42
4.1. Prognoza zmian w zakresie objętym strategią.....	42
4.2. Kierunki i zakres działań niezbędnych do osiągnięcia celów strategicznych...	44
5. Cele Strategii Rozwiązywania Problemów Społecznych Gminy Komarówka Podlaska na lata 2014-2020.....	46
5.1. Cel główny.....	46
5.2. Cele szczegółowe projektowanych zmian.....	46
5.3. Wskaźniki osiągnięcia celów strategicznych.....	47
5.4. Monitoring realizacji celów i działań strategicznych.....	50
6. Opis sposobu realizacji strategii, w tym działań niezbędnych do osiągnięcia celów strategicznych.....	51
7. Ramy finansowe strategii oraz źródła finansowania wydatków związanych z realizacją działań niezbędnych do osiągnięcia celów strategicznych.....	53
8. Informacja i promocja wdrażania Strategii Rozwiązywania Problemów Społecznych Gminy Komarówka Podlaska na lata 2014-2020.....	54
9. Harmonogram wdrażania Strategii Rozwiązywania Problemów Społecznych Gminy Komarówka Podlaska na lata 2014-2020.....	55

## 1. Wstęp

Strategia Rozwiązywania Problemów Społecznych Gminy Komarówka Podlaska na lata 2014-2020 jest drugim z kolei dokumentem planistycznym, po „Strategii Rozwiązywania Problemów Społecznych w Gminie Komarówka Podlaska na lata 2006-2013” przyjętej uchwałą Nr XXXIII/193/2006 Rady Gminy Komarówka Podlaska z dnia 27 czerwca 2006r.

Celem pierwszej strategii opracowanej na lata 2006-2013 było „stworzenie warunków sprzyjających rozwojowi społecznemu oraz wzrostowi poczucia bezpieczeństwa w wymiarze społecznym”. Strategia stanowiła dokument mający na celu stworzenie kompleksowego i spójnego systemu pomocy mieszkańcom gminy z wykorzystaniem środków własnych gminy oraz źródeł finansowania zewnętrznego.

Wprowadzenie kolejnego dokumentu wypełniającego obszar działania samorządu na rzecz społeczności lokalnej jest kontynuacją przyjętych kierunków lokalnej polityki społecznej. Priorytetem działań strategicznych jest utrzymanie obecnego poziomu rozwoju lokalnego w takim zakresie, jaki udało się osiągnąć dzięki realizacji celów strategicznych obowiązującej w latach 2006-2013 strategii.

Strategia Rozwiązywania Problemów Społecznych w Gminie Komarówka Podlaska na lata 2014-2020 odnosi się do problematyki przeciwdziałania marginalizacji i rozwiązywania problemów społecznych, mających wpływ na rozwój gospodarczy i ekonomiczny na obszarze gminy, uzupełniając strategię rozwoju gminy o istotne kwestie społeczne.

Realizacja Strategii Rozwiązywania Problemów Społecznych Gminy Komarówka Podlaska obejmuje horyzont czasowy od 1 stycznia 2014 roku do 31 grudnia 2020 roku, to jest 6 najbliższych lat. Wskazanie sześcioletniego okresu realizacji celów strategicznych jest uzasadnione ze względu na zachodzące zmiany społeczne, sytuację demograficzną, a także ze względu na stan gospodarki i rozwój społeczno-ekonomiczny Gminy. Jest to optymalny okres, na jaki można zaplanować realizację celów strategicznych oraz wprowadzić trwałe i zauważalne zmiany w życiu mieszkańców gminy.

Podstawę prawną do realizacji Strategii Rozwiązywania Problemów Społecznych Gminy Komarówka Podlaska stanowi zapis art. 17 ust.1. pkt.1 ustawy z dnia 12 marca 2004 roku o pomocy społecznej<sup>1</sup> (Dz.U. z 2013 r. poz.182 z późn.zm).

---

<sup>1</sup> Zgodnie z treścią powołanego przepisu do zadań własnych gminy o charakterze obowiązkowym należy opracowanie i realizacja gminnej strategii rozwiązywania problemów społecznych ze szczególnym uwzględnieniem profilaktyki programów pomocy społecznej, alkoholowych i innych, których celem jest integracja osób i rodzin z grup szczególnego ryzyka;

## **2. Metodologia opracowania Strategii Rozwiązywania Problemów Społecznych Gminy Komarówka Podlaska na lata 2014-2020**

Strategia Rozwiązywania Problemów Społecznych Gminy Komarówka Podlaska na lata 2014-2020 jest wieloletnim dokumentem planistycznym. Dokument obejmuje wiele obszarów, kwestii i problemów, mających wpływ na jakość życia mieszkańców Gminy, ze szczególnym uwzględnieniem obszarów i działań umożliwiających osobom i rodzinom przewyższanie trudnych sytuacji życiowych, których nie są w stanie pokonać, wykorzystując własne uprawnienia, zasoby i możliwości.

Metodologia opracowania dokumentu polega na wytyczeniu kierunków zmian społecznych, które umożliwią zrównoważony rozwój oraz rozwiązywanie problemów społecznych z wykorzystaniem zasobów i potencjału Gminy Komarówka Podlaska. Strategia w swojej treści zawiera:

- 1) diagnozę sytuacji społecznej opartą na analizie danych dotyczących problemów społecznych oraz ocenie zasobów pomocy społecznej, wykonanej zgodnie z przepisami określonymi w art. 16a ustawy o pomocy społecznej;
- 2) prognozę rozwoju sytuacji w zakresie problemów społecznych oraz zasobów pomocy społecznej;
- 3) cele i konkretne zadania do osiągnięcia w określonym czasie;
- 4) rezultaty, które powinny zostać osiągnięte w wyniku realizacji strategii, w szczególności określone poprzez stopień ograniczenia problemów społecznych;
- 5) sposób monitorowania i oceniania postępów w realizacji strategii oraz jej aktualizacji na podstawie wyników tych czynności;
- 6) propozycję lokalnych programów pomocy społecznej, poprzez które strategia będzie realizowana.

Diagnoza sytuacji społecznej Gminy Komarówka Podlaska została przeprowadzona metodą analizy dokumentów statystycznych, tj. sprawozdań MPiPS-03<sup>2</sup> ze świadczeń pieniężnych i w naturze udzielanych przez Gminny Ośrodek Pomocy Społecznej w Komarówce Podlaskiej w latach 2009-2013, danych statystycznych obrazujących poziom życia mieszkańców oraz rozwój Gminy Komarówka Podlaska dostępnych w Banku Danych Lokalnych GUS, analizy zasobów pomocy społecznej, których zakres określa art.16a ustawy

---

<sup>2</sup> Sprawozdanie MPiPS-03 jest dokumentem statystyki publicznej, obrazującym stan problemów społecznych przez pryzmat świadczeń pieniężnych w naturze i usługach, udzielanych przez Gminny Ośrodek Pomocy Społecznej osobom kwalifikującym się do tych świadczeń po spełnieniu kryteriów ustalonych w ustawie z dnia 12 marca 2004 roku o pomocy społecznej (Dz.U.09 Nr 175, poz.1362, z późn.zm.).

o pomocy społecznej, opinii przedstawicieli lokalnych instytucji zajmujących się rozwiązywaniem problemów społecznych oraz opinii przedstawicieli społeczności lokalnej, uzyskanych w trakcie konsultacji społecznych.

Do badania problemów społecznych gminy zastosowano między innymi wskaźnik kwalifikacji<sup>3</sup> do świadczeń pomocy społecznej zakładając, że osoby które skorzystały z pomocy i wsparcia pracowników Gminnego Ośrodka Pomocy Społecznej w Komarówce Podlaskiej są dotknięte różnymi problemami społecznymi, stanowią więc obiektywnie wybraną próbę reprezentatywną spośród wszystkich mieszkańców gminy.

Prognoza zmian społecznych na obszarze gminy opiera się na analizie sytuacji Gminy Komarówka Podlaska w kontekście wybranych obszarów problemowych oraz możliwościach rozwiązywania problemów społecznych na bazie istniejącej infrastruktury i potencjału społecznego.

W dokumencie Strategii określono cel główny, cele szczegółowe i działania zmierzające do rozwiązania lub zminimalizowania skutków problemów społecznych, zidentyfikowanych na terenie Gminy Komarówka Podlaska. Cele strategiczne wyznaczono zgodnie z koncepcją S.M.A.R.T<sup>4</sup>, która zwiększa szansę na ich osiągnięcie. Zgodnie z tą koncepcją sformułowany cel jest **szczegółowy** – zawiera konkretny a jednocześnie prosty, jednoznaczny przekaz a jego zrozumienie nie powinno stanowić kłopotu i nie pozostawia miejsca na luźną interpretację, **mierzalny** tj. sformułowany tak, że można liczbowo wyrazić stopień jego realizacji lub przynajmniej umożliwić jednoznaczną "sprawdzalność" tej realizacji, **adekwatny** do możliwości wykonawców, a jednocześnie atrakcyjny dla społeczności pod względem rezultatów, **realny** tj. możliwy do osiągnięcia oraz **terminowy**, określony konkretnym przedziałem czasowym. Realizacja celów strategicznych uwzględnia podstawowe zasady polityki społecznej, w tym zasadę pomocniczości<sup>5</sup>, zasadę szerokiego zasięgu skutków<sup>6</sup> oraz zasadę partycypacji społecznej<sup>7</sup>.

---

<sup>3</sup> Jako wskaźnik kwalifikacji uznano spełnienie kryterium określonego w art.8 ust. 1 ustawy z dnia 12 marca 2004 roku o pomocy społecznej (Dz.U.09 Nr 175, poz.1362, z późn.zm.).

<sup>4</sup> **SMART** (akronim od ang. *Simple, Measurable, Achievable, Relevant, Timely defined*, dosł. *sprytny*) – koncepcja formułowania celów w dziedzinie planowania, będąca zbiorem pięciu postulatów dotyczących cech, którymi powinien się charakteryzować poprawnie sformułowany cel.

<sup>5</sup> **Zasada pomocniczości** (inaczej **zasada subsydiarności**) - jedna z najważniejszych zasad pracy socjalnej, która sprowadza się do poglądu, że obowiązkiem społeczności jest wspomaganie jej części składowych w naturalnym rozwoju. Istotnym założeniem jest zakres tej pomocy: społeczność nie może ingerować w sprawy, z którymi poszczególne jednostki są w stanie poradzić sobie same, lecz jedynie tam, gdzie pomoc jest niezbędna.

<sup>6</sup> **Zasada szerokiego zasięgu skutków** jako jedna z wielu identyfikowanych w obszarze polityki społecznej zasad nakazuje podejmowanie działań adresowanych do jak największej liczby odbiorców usług społecznych, bliska zasadzie powszechności.

<sup>7</sup> **Partycypacja** (z łaciny *particeps* - biorący udział, z ang. *participation* – uczestniczenie) – uczestnictwo, udział jednostek w większej grupie, formacji, projekcie czy instytucji.

W sposobie monitorowania i oceniania postępów w realizacji strategii uwzględniono obowiązek prowadzenia statystyki publicznej oraz informowanie przedstawicieli samorządu gminy i społeczności lokalnej, o efektach i rezultatach uzyskiwanych w trakcie wdrażania strategii w formie sprawozdań rocznych.

System wdrażania działań strategicznych oparto na propozycji lokalnych programów pomocy społecznej, których zakres może być w każdym momencie wdrażania strategii rozszerzony, jeśli wystąpi uzasadniona potrzeba, a samorząd gminy podejmie stosowną uchwałę.

Dokument Strategii Rozwiązywania Problemów Społecznych Gminy Komarówka Podlaska podlega uchwaleniu w trybie określonym w przepisach o samorządzie gminy, po uprzednim przeprowadzeniu konsultacji społecznych, zgodnie z procedurą określoną w Uchwale Nr XLII/228/2010 Rady Gminy Komarówka Podlaska z dnia 24 września 2010 roku w sprawie konsultacji społecznych, opublikowaną w Dzienniku Urzędowym Województwa Lubelskiego Nr 138 poz. 2306 z 1 grudnia 2010 roku.

Treść strategii uwzględnia kontekst europejskiej polityki społecznej, a także politykę państwa, w tym szczególnie cele zawarte w Strategii Rozwoju Kraju 2007- 2020 (SRK) przyjętej przez Radę Ministrów w dniu 29 listopada 2006 r. Treść strategii wpisuje się w cele Strategii Rozwoju Województwa Lubelskiego na lata 2006-2020 oraz w treść i założenia Strategii Rozwoju Gminy Komarówka Podlaska na lata 2008-2015, przyjętej uchwałą Nr XXIII/129/2008 Rady Gminy Komarówka Podlaska z dnia 1 grudnia 2008 roku.

### 3. Diagnoza sytuacji społecznej Gminy Komarówka Podlaska

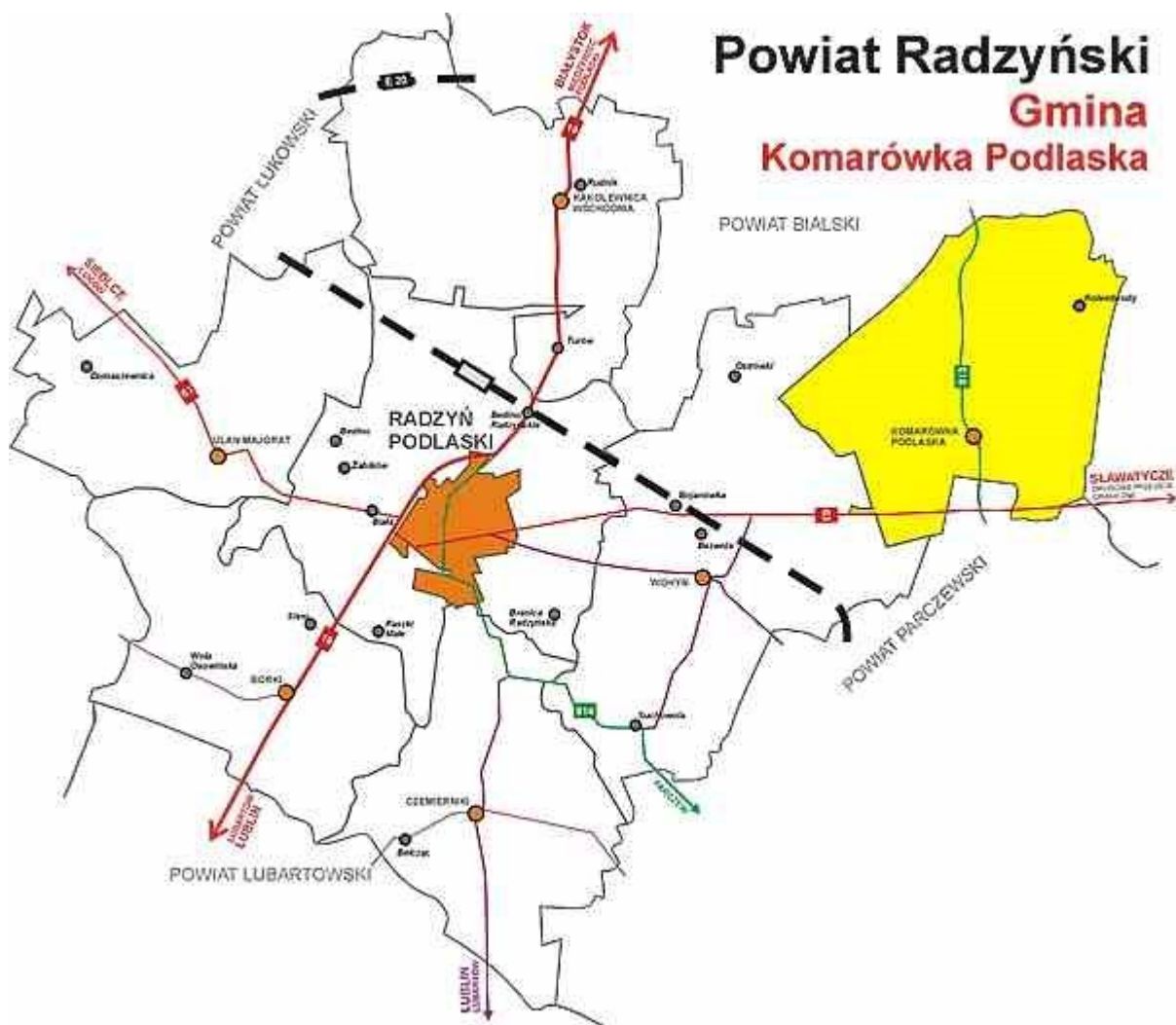
#### 3.1. Położenie geograficzne Gminy

Gmina Komarówka Podlaska położona jest w powiecie radzyńskim, w północnej części województwa lubelskiego.



Źródło: <http://www.komarowkapodlaska.pl/asp/pl>

## Mapa Gminy Komarówka Podlaska na tle Powiatu Radzyńskiego



Źródło: <http://www.komarowkapodlaska.pl/asp/pl>

Gmina zajmuje powierzchnię 137,56 km<sup>2</sup>, w tym 72% stanowią użytki rolne, 20% stanowią użytki leśne. Powierzchnia Gminy stanowi 14,25% powierzchni powiatu radzyńskiego. W skład Gminy wchodzi 13 sołectw; Brzeziny, Brzozowy Kąt, Derewiczna, Kolembrody, Komarówka Podlaska, Przegaliny Duże, Przegaliny Małe, Walinna, Wiski, Woroniec, Wólka Komarowska, Żelazna, Żulinki. Ośrodkiem centralnym Gminy i siedzibą władz gminnych jest miejscowość Komarówka Podlaska. Główne kierunki rozwoju Gminy skupiają się na rolnictwie, leśnictwie i turystyce, co umożliwia brak zanieczyszczeń przemysłowych.

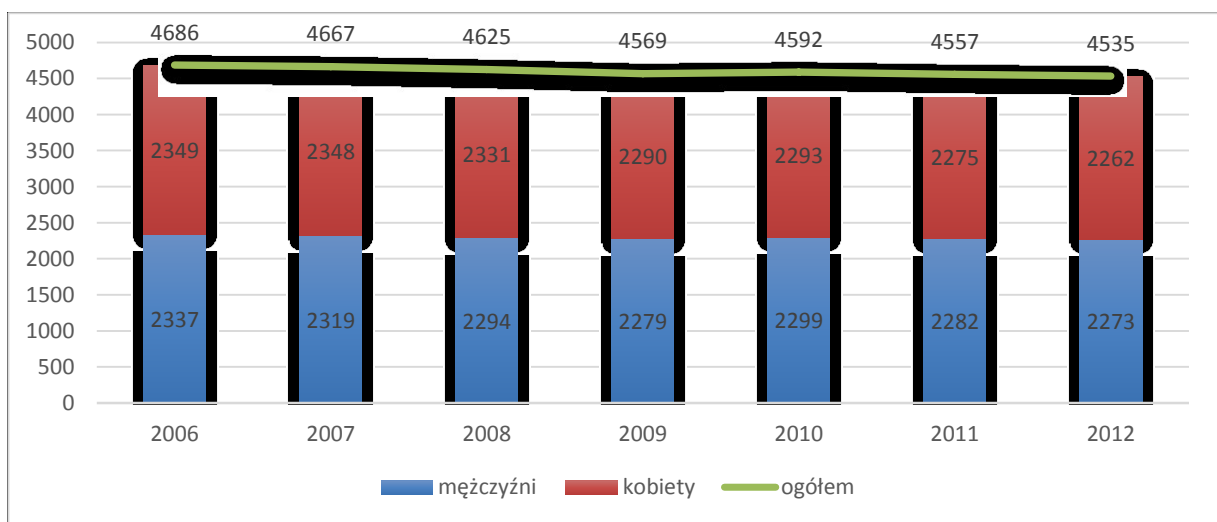


### 3.2. Sytuacja demograficzna gminy Komarówka Podlaska

Gmina Komarówka Podlaska jest jedną z mniejszych liczebnie gmin województwa lubelskiego. Liczba ludności zamieszkałej na terytorium Gminy od wielu lat kształtuje się poniżej 5 tysięcy. Według danych statystycznych publikowanych w Banku Danych Lokalnych GUS w Gminie Komarówka Podlaska obserwuje się stałą tendencję zmniejszania się liczby mieszkańców. Zjawisko to szczegółowo obrazuje poniżej zamieszczona tabela.

#### Wykres 1

*Liczba mieszkańców faktycznie zamieszkałych na terenie Gminy Komarówka Podlaska w latach 2006-2012.*

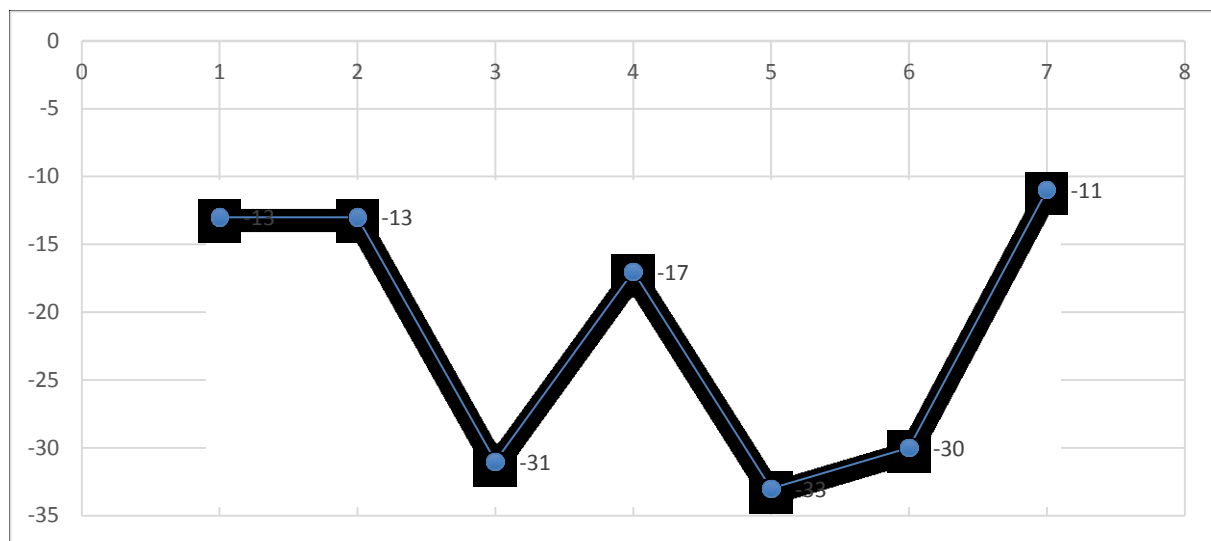


Źródło: Bank Danych Lokalnych GUS

Na koniec 2012 roku liczba ludności wynosiła **4535** osób (w tym 2273 mężczyzn, 2262 kobiet) i jest najmniejszą wartością od kilku lat. W okresie 2003-2007 badanym na potrzeby Strategii Rozwiązywania Problemów Społecznych na lata 2006-2013 tendencja była podobna. Na przestrzeni minionego dziesięciolecia ludność Gminy Komarówka Podlaska zmniejszała się i należy przypuszczać, że tendencja spadkowa może utrzymać się w dalszym ciągu. Wartości ujemne wskazują od kilku lat przyrost naturalny choć ostatnie trzy lata wartości te są zdecydowanie mniejsze. W roku 2013 wartość osiągnęła najwyższy wskaźnik. Może to oznaczać, że sytuacja demograficzna gminy stabilizuje się i w najbliższym czasie ujemny przyrost naturalny zostanie zatrzymany. Szczegółowe wartości dotyczące sytuacji demograficznej prezentują poniżej zamieszczone wykresy.

Wykres 2

Przyrost naturalny ludności Gminy Komarówka Podlaska w latach 2006-2013

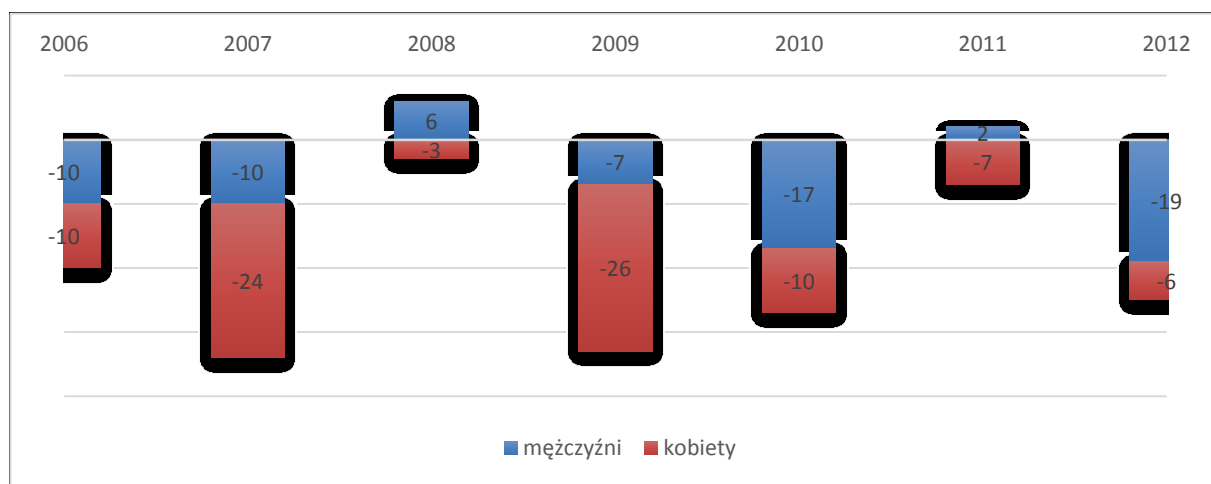


Źródło: Bank Danych Lokalnych GUS

Zmniejszanie się populacji mieszkańców Gminy Komarówka Podlaska potwierdza też wiele innych wskaźników w tym saldo migracji, którego obraz zamieszczony na wykresie poniżej pokazuje, że odpływ mieszkańców poza terytorium gminy ma tendencję wzrostową.

Wykres 2

Saldo migracji mieszkańców Gminy Komarówka Podlaska



Źródło: Bank Danych Lokalnych GUS

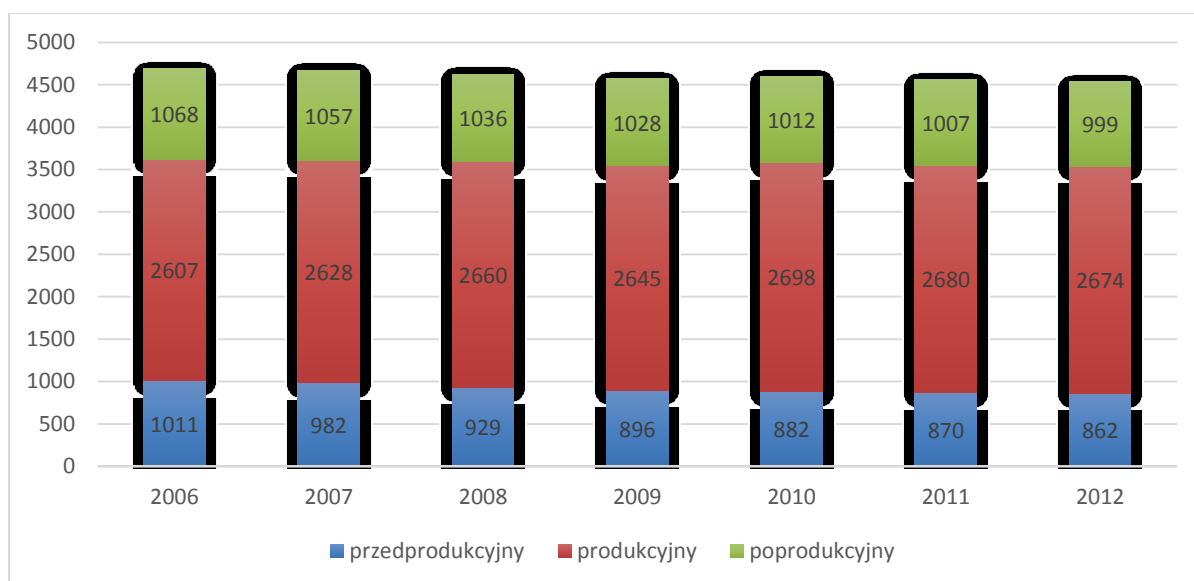
Saldo migracji potwierdza, że mieszkańcy Gminy Komarówka Podlaska częściej wyjeżdżali poza jej terytorium niż przyjeżdżali z innych gmin lub regionów. Powodem takiej

sytuacji było najczęściej poszukiwanie zatrudnienia poza terytorium gminy. Analizując prezentowany wykres można przypuszczać, że Gmina Komarówka Podlaska mimo swojego atrakcyjnego położenia nie stanowi bezpiecznego miejsca do życia i rozwoju, a wielu jej mieszkańców w najbliższym okresie poszukiwać będzie innych miejsc osiedlenia. Potwierdzają to również inne badane wartości demograficzne, między innymi wskaźnik obciążenia demograficznego.

Jak pokazuje wykres numer 5 wskaźnik ten rośnie od wielu lat. W 2012 roku na 2674 osoby w wieku produkcyjnym przypadało 1861 osób w wieku nieprodukcyjnym, w tym 862 osoby w wieku przedprodukcyjnym oraz 999 osób w wieku produkcyjnym. Ta proporcja kształtuje nie tylko sytuację ekonomiczną Gminy, ale nade wszystko wpływa na sytuację społeczną i konieczność przygotowania Gminy do zabezpieczania różnego rodzaju potrzeb związanych z organizacją systemu wsparcia dla starzejącego się społeczeństwa.

### Wykres 3

*Wskaźnik obciążenia demograficznego w Gminie Komarówka Podlaska.*



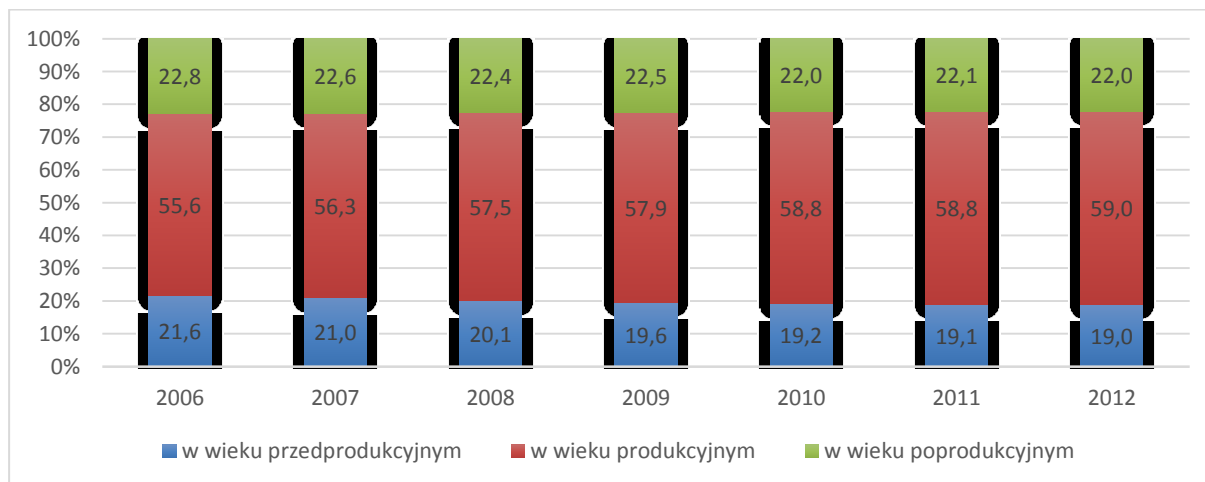
Źródło: Bank Danych Lokalnych GUS

Zgodnie z tendencją pokazaną na powyższym wykresie sytuacja taka może się utrzymywać na obecnym poziomie, a nawet nieznacznie pogarszać ponieważ zmniejsza się liczba urodzeń, natomiast liczba osób w wieku poprodukcyjnym zwiększa się z roku na rok. Przedstawiony obraz populacji charakteryzuje jednak pozytywna cecha, mianowicie znacząco wysoki poziom osób w wieku produkcyjnym w stosunku do pozostałych kategorii

wiekowych, tj. osób w wieku przedprodukcyjnym i poprodukcyjnym, co prezentuje kolejny wykres.

**Wykres 4**

*Udział ludności wg ekonomicznych grup wieku w % ludności ogółem*



Źródło: Bank Danych Lokalnych GUS

Wzrost liczby osób w wieku produkcyjnym w 2012 roku należy ostrożnie postrzegać jako czynnik pozytywny, bowiem w porównaniu z wykresem 7 pokazującym obraz mieszkańców według grup wiekowych, część mieszkańców kwalifikowana obecnie w przedziale wieku produkcyjnego niebawem znajdzie się w przedziale osób w wieku poprodukcyjnym. Obecna sytuacja demograficzna gminy może być oceniana jako pozytywna. Najliczniej reprezentowane grupy plasują się w przedziałach wiekowych umożliwiających zawodową i społeczną aktywność, co może być wykorzystane do rozwoju gminy oraz bieżącego rozwiązywania pojawiających się problemów społecznych.

Widoczna dominacja liczbowa mieszkańców w przedziałach wiekowych 20-24 lata oraz 25-30 lat to z jednej strony nadzieja na nowe rodziny i kolejne pokolenie, ale z drugiej obawa o dogodne warunki życia. Faktem jest jednak, że zarówno wymienione wyżej grupy jak i inne znajdujące się w przedziałach obejmujących wiek produkcyjny stanowią istotny potencjał gminy, mają wpływ na gospodarkę, na kształtowanie dochodów gminy oraz wytyczanie kierunków rozwoju.

Wykres 5

Ludność Gminy Komarówka Podlaska według grup wiekowych – stan na 31.12. 2012r



Źródło: Bank Danych Lokalnych GUS

Przedstawiony wykres pokazuje też inne zjawisko, a mianowicie zwiększanie się populacji osób w wieku senioralnym. Grupy wiekowe osób powyżej 65 roku życia są dość liczne, a kolejne lata będą tylko zwiększać ich liczebność, ponieważ w okres senioralny wejdą kolejne, dość liczne roczniki.

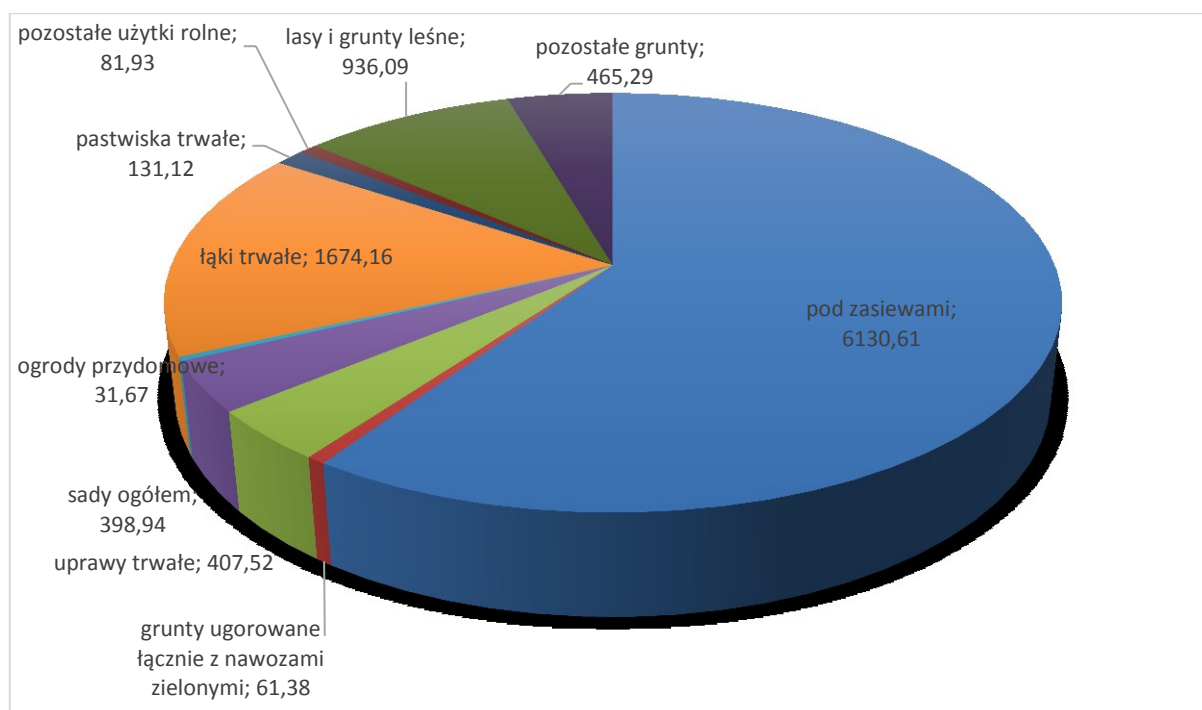
Starzejące się społeczeństwo, odpływ mieszkańców gminy do innych stref zamieszkania, ujemny przyrost naturalny powodują, że sytuacja demograficzna Gminy Komarówka Podlaska może być oceniana jako trudna.

### 3.3. Sytuacja ekonomiczna mieszkańców Gminy Komarówka Podlaska

Gmina Komarówka Podlaska, podobnie jak sąsiadujące z nią gminy powiatu radzyńskiego jest gminą typowo rolniczą. Zdecydowaną większość terytorium - co prezentuje wykres zamieszczony poniżej - zajmują grunty orne pod zasiewami stanowiące obszar gospodarstw rolnych.

Wykres 6

Wykorzystanie gruntów ornych w hektarach

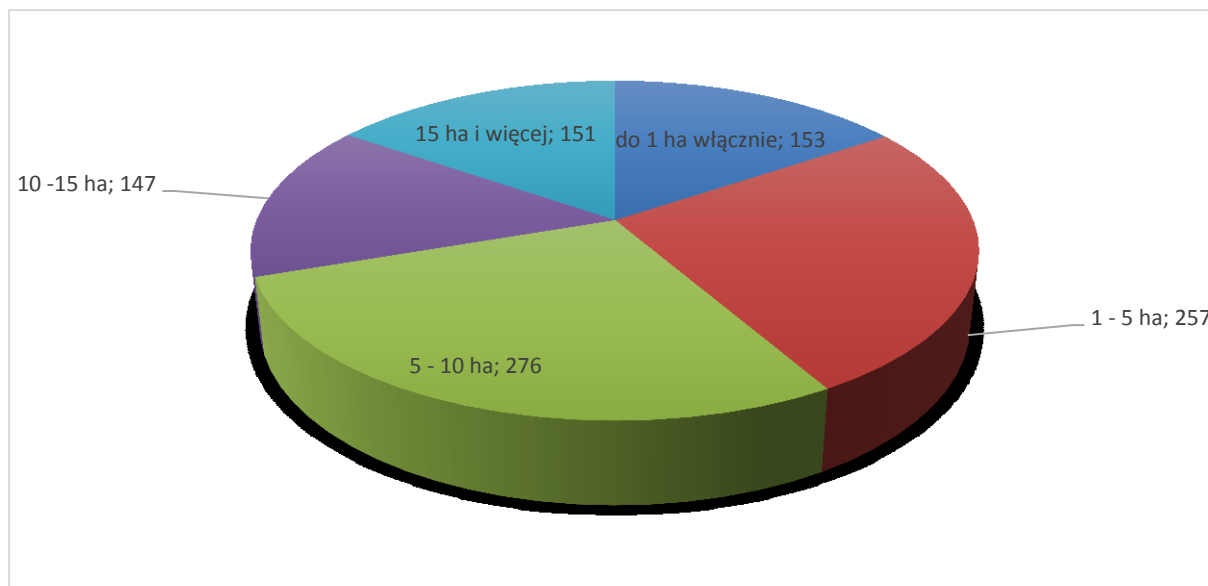


Źródło: Bank Danych Lokalnych GUS

Dobre warunki glebowe pozwalają na wiele upraw, ale wysokotowarowa produkcja rolna nie jest jeszcze dobrze rozwinięta. Podatny grunt dla rozwoju przetwórstwa rolno-spożywczego stanowi produkcja owoców i warzyw przekraczająca w znacznym stopniu możliwość spożycia przez mieszkańców gminy. Gospodarstwa rolne są zróżnicowane, przeciętna wielkość gospodarstwa kształtuje się na poziomie pomiędzy 1- 15 ha, spory areał zajmują jednak gospodarstwa niewielkie obszarowo, prowadzone przez rolników wchodzących w wiek senioralny. Wielkoobszarowe gospodarstwa rolne stanowią niewielki odsetek wszystkich gospodarstw na terenie gminy.

Wykres 7

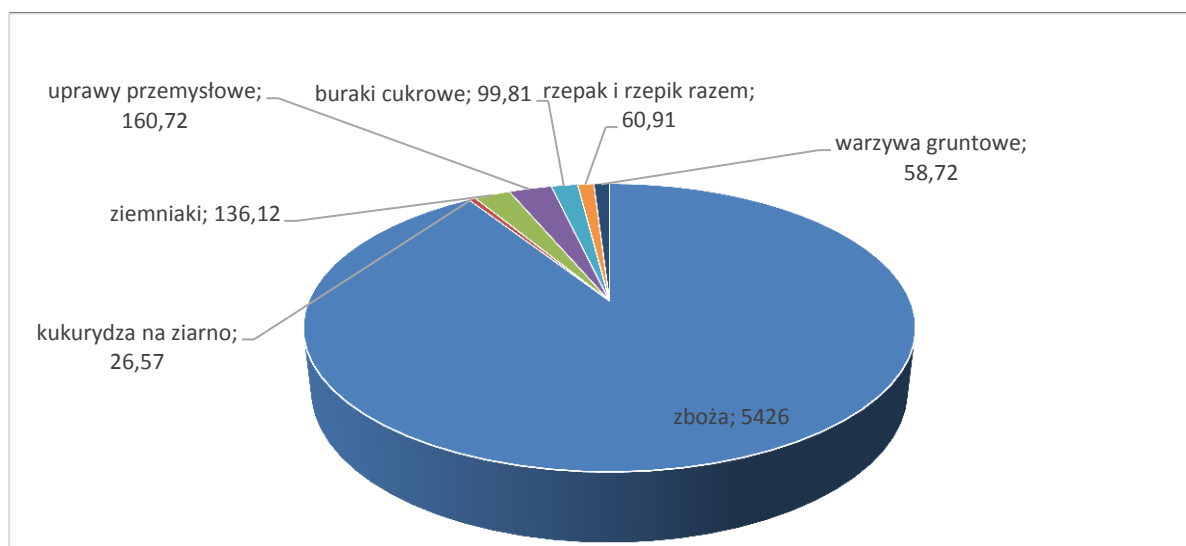
Liczba gospodarstw rolnych według arealu



Źródło: Bank Danych Lokalnych GUS

Wykres 4

Typy upraw według arealu



Źródło: Bank Danych Lokalnych GUS

Gospodarka rolna mimo licznych inwestycji oraz nowych technologii nie gwarantuje mieszkańcom gminy znaczących dochodów. Istotny wpływ na rozwój gospodarki rolnej ma też migracja młodych osób do innych regionów w poszukiwaniu zatrudnienia, co sprawia, że właścicielami gospodarstw zostają starzejący się

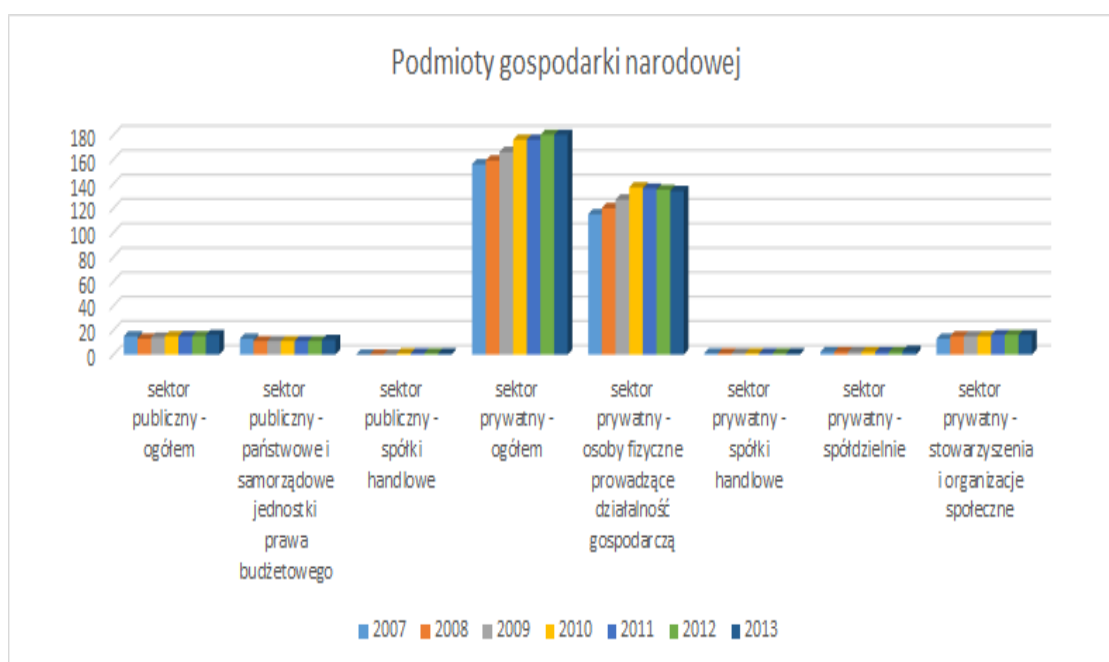
rolnicy, dotknięci pogarszającym się stanem zdrowia, bez większych perspektyw na wzmocnienie produkcji rolnej oraz wprowadzanie innowacyjnych rozwiązań w rolnictwie.

Szansą na rozwój są gospodarstwa specjalizujące się w produkcji zdrowej, ekologicznej żywności oraz przetwórstwie tej żywności.

Istotny wpływ na sytuację ekonomiczną gminy ma rozwijający się sektor podmiotów gospodarczych wspierający rolnictwo, ale też rozwijający się w innych niż rolnictwo dziedzinach.

### Wykres 5

#### Podmioty gospodarki na terenie Gminy Komarówka Podlaska



Źródło: Bank Danych Lokalnych GUS

Powyższy wykres pokazuje wyraźnie, iż sytuacja gospodarcza gminy uzależniona jest od rozwoju sektora prywatnego. W tym sektorze rozwijają się nie tylko gospodarstwa rolne ale też osoby fizyczne prowadzące inną niż rolnicza działalność gospodarczą. W przeciągu minionych lat widoczny jest wzrost liczby podmiotów gospodarczych, co może świadczyć o sprzyjających warunkach do rozwoju gminy oraz poprawie statusu materialnego jej mieszkańców.

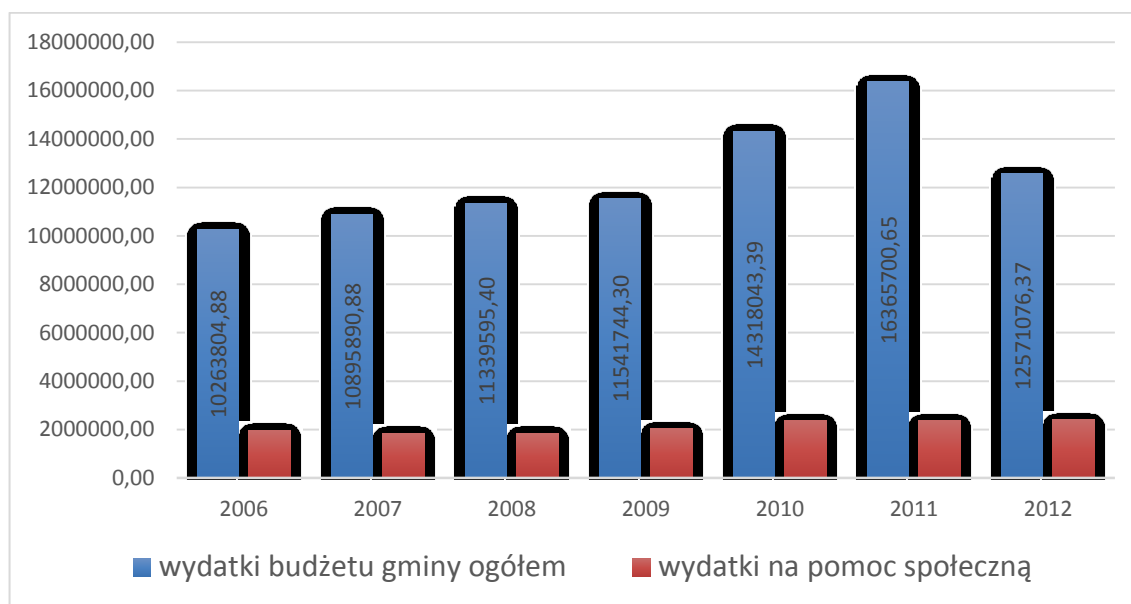
Obraz sytuacji ekonomicznej Gminy Komarówka Podlaska można oceniać też na podstawie informacji o wydatkach budżetu gminy na zadania publiczne. Sytuację tę prezentuje wykres nr 8 pokazujący poziom dochodów. W 2012 roku poziom wydatków był



niewielko wyższy, co z jednej strony oznacza wysoki stopień zaspokojenia potrzeb społecznych mieszkańców przez gminę, lecz z drugiej dość duże potrzeby społeczne mieszkańców.

Wykres 6

## Wydatki budżetu gminy



Źródło: Bank Danych Lokalnych GUS

Analizując wydatki społeczne Gminy Komarówka Podlaska można stwierdzić, że na pomoc społeczną gmina wydaje około 17 % budżetu, co klasyfikuje ją w kategoriach gmin niezbyt zamożnych. W strukturze źródeł finansowania wydatków należy podkreślić znaczący udział środków Europejskiego Funduszu Społecznego, który wzmacnia wydatki gminy przeznaczone na aktywizację osób pozostających bez pracy.

Poziom wydatków budżetu gminy przeznaczonych na pomoc społeczną w 2012 roku wynosił 2 402 074,85 zł, co w przeliczeniu na jednego mieszkańca stanowi kwotę 529,67 zł<sup>8</sup>, w przeliczeniu na jedną rodzinę korzystającą z pomocy społecznej średni poziom wydatków wynosił 10 178,28 zł<sup>9</sup> w ciągu roku. Należy podkreślić, że w ogólnej kwocie wydatków mieszczą się zarówno zasiłki rodzinne i pielęgnacyjne jak też pomoc w formie zasiłków stałych i okresowych związanych z rozwiązywaniem życiowych problemów takich jak pozostawanie bez pracy, niepełnosprawność i inne problemy. Prezentowany powyżej poziom

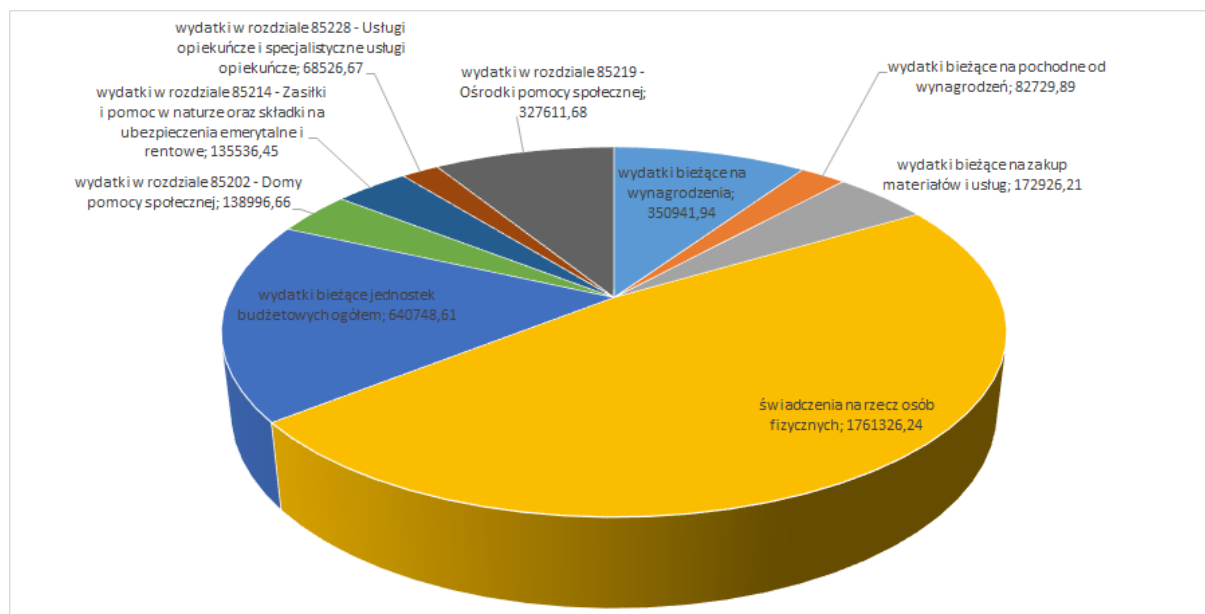
<sup>8</sup> Wynik stanowi iloraz kwoty 2 402 074,85 zł i liczby mieszkańców wynoszącej 4535 osób.

<sup>9</sup> Wynik stanowi iloraz kwoty 2 402 074,85 zł i liczby rodzin korzystających z pomocy społecznej, która w 2012 roku wynosiła 236 rodzin.

wydatków na realizację zadań związanych z udzielaniem pomocy może świadczyć o dość trudnej sytuacji ekonomicznej mieszkańców Gminy Komarówka Podlaska.

**Wykres 7**

*Podział wydatków gminy przeznaczonych na realizację zadań w obszarze zabezpieczenia społecznego w 2012 roku*



Źródło: Bank Danych Lokalnych GUS

Świadczenia realizowane na rzecz mieszkańców w dużej mierze obejmują pomoc finansową. Należą do niej zasiłki stałe i okresowe, przyznawane osobom i rodzinom nie posiadającym własnych dochodów lub posiadającym dochody poniżej ustawowo określonego progu dochodowego.

**Tabela 1**

*Zasiłki stałe*

Rok	Liczba świadczeniobiorców (w tym samotnie gospodarujących)	Liczba świadczeń	Liczba rodzin	Liczba osób w rodzinach	Wartość świadczeń w złotych
2009	18 (16)	145	16	38	36036
2010	15 (8)	162	15	38	45 869
2011	18 (10)	180	18	41	47 862
2012	17 (9)	164	17	42	50 018
2013	17 (12)	180	17	29	69 972

Źródło: Opracowanie własne na podstawie sprawozdań MPiPS-03

Zasiłki stałe stanowią wsparcie dla tych mieszkańców gminy, którzy nie posiadają własnych dochodów, a ich wiek lub stan zdrowia uniemożliwia podejmowanie zatrudnienia. Na przestrzeni pięciu lat liczba świadczeniobiorców zwiększyła się nieznacznie, kwota wypłacanych świadczeń wzrosła w tym okresie o ponad 20 tysięcy złotych. Analiza świadczeniobiorców zasiłków stałych pokazuje utrzymującą się z roku na rok grupę osób samotnie gospodarujących, dla których zasiłek stały jest istotnym wsparciem w zaspokajaniu podstawowych potrzeb życiowych. W ostatnim badanym roku grupa osób samotnie gospodarujących stanowi 70% świadczeniobiorców zasiłku stałego.

Trudności finansowe mieszkańców potwierdza też liczba rodzin korzystających ze świadczeń pieniężnych okresowo. W tej kategorii obserwuje się tendencję wzrostową. Na przestrzeni pięciu lat liczba świadczeniobiorców wzrosła o 37 osób, zaś kwota świadczeń w porównywanym okresie zrosła ponad dwukrotnie z 76 tys. zł do ponad 140 tys. Złotych, co szczegółowo przedstawia zestawienie zamieszczone w tabeli nr 2.

Stale zwiększająca się liczba rodzin oraz większa wartość udzielonych świadczeń są wyraźnym odzwierciedleniem trudności finansowych spowodowanych brakiem możliwości zarobkowania, co nie tylko zmniejsza możliwość zaspokajania życiowych potrzeb, ale także ogranicza możliwość inwestowania w rozwój potencjału zawodowego mieszkańców gminy oraz w przyszłość młodego pokolenia.

Szczegółowe informacje o liczbie zasiłkobiorców oraz wartościach wypłacanych świadczeń prezentuje poniższa tabela .

*Tabela 2*

*Zasiłki okresowe ogółem*

Rok	Liczba świadczeniobiorców	Liczba świadczeń	Liczba rodzin	Liczba osób w rodzinach	Wartość świadczeń w złotych
2009	51	249	49	200	76 103
2010	61	305	57	202	103 657
2011	62	275	60	228	96 674
2012	77	364	68	256	120 074
2013	88	348	79	290	140 899

*Źródło: Opracowanie własne na podstawie sprawozdań MPiPS-03*

Osoby uprawnione do korzystania z zasiłków okresowych można zakwalifikować do kilku podkategorii ze względu na powód, jaki uprawnia do świadczeń. W Gminie

Komarówka Podlaska najczęstszym powodem do okresowego wsparcia finansowego było bezrobocie.

*Tabela 3*

*Zasiłki okresowe z powodu bezrobocia*

Rok	Liczba świadczeniobiorców	Liczba świadczeń	Liczba rodzin	Liczba osób w rodzinach	Wartość świadczeń w złotych
2009	43	176	41	156	52 640
2010	50	233	47	158	85 412
2011	48	210	46	161	77 997
2012	52	222	49	169	78 956
2013	67	279	60	213	118 100

*Źródło: Opracowanie własne na podstawie sprawozdań MPiPS-03*

Inne powody, takie jak długotrwała choroba i niepełnosprawność stanowiły podstawę do przyznania pomocy wielu innym osobom wspieranym przez system pomocy społecznej gminy Komarówka Podlaska.

*Tabela 4*

*Zasiłki okresowe z powodu długotrwałej choroby*

Rok	Liczba świadczeniobiorców	Liczba świadczeń	Liczba rodzin	Liczba osób w rodzinach	Wartość świadczeń w złotych
2009	18	73	18	79	23463
2010	18	72	17	59	18 245
2011	20	56	20	84	17 389
2012	30	123	28	120	37 459
2013	20	57	20	86	19 738

*Źródło: Opracowanie własne na podstawie sprawozdań MPiPS-03*

*Tabela 5*

*Zasilki okresowe z powodu niepełnosprawności*

Rok	Liczba świadczeniobiorców	Liczba świadczeń	Liczba rodzin	Liczba osób w rodzinach	Wartość świadczeń w złotych
2009	0	0	0	0	0
2010	0	0	0	0	0
2011	3	9	3	10	1 288
2012	6	19	6	22	3 659
2013	5	12	5	20	3 061

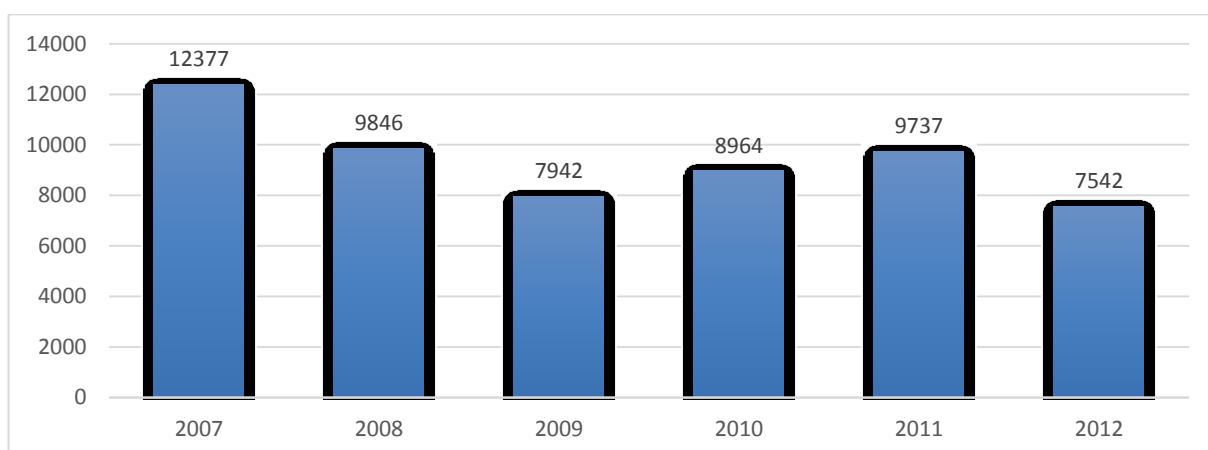
*Źródło: Opracowanie własne na podstawie sprawozdań MPiPS-03*

Świadczenia finansowe udzielane osobom z problemami zdrowotnymi i niepełnosprawnością wskazują na istotny problem, jakim są niskie dochody, ograniczające możliwość samodzielnego radzenia sobie z problemami leczenia, rekonwalescencji i rehabilitacji.

Problemy zdrowotne mieszkańców Gminy Komarówka Podlaska analizować można też przez pryzmat porad udzielonych przez miejscową placówkę służby zdrowia. Liczba tych porad zmniejsza się corocznie, co może świadczyć o ogólnej poprawie stanu zdrowia mieszkańców gminy.

*Wykres 8*

*Podstawowa opieka zdrowotna - porady*



*Źródło: Bank danych lokalnych GUS*

W świetle przedstawionych informacji sytuację ekonomiczną mieszkańców Gminy Komarówka Podlaska można ocenić jako stabilną, ale wymagającą szczególnej koncentracji

na osobach i grupach społecznych dotkniętych brakiem stałych dochodów umożliwiającym zaspokojenie życiowych potrzeb. Mieszkańcy gminy borykają się z wieloma problemami i trudnościami życia codziennego, co ogranicza a czasem uniemożliwia funkcjonowanie społeczne. Jakość i poziom życia mieszkańców jest jednym z czynników decydujących o zrównoważonym rozwoju gminy. Wśród mieszkańców gminy można zidentyfikować wiele istotnych problemów które ten rozwój hamują. Szczegółowy opis tych dolegliwości społecznych zawiera kolejny rozdział.

### 3.4. Identyfikacja problemów społecznych na obszarze Gminy Komarówka Podlaska

#### 3.4.1. Charakterystyka głównych problemów społecznych

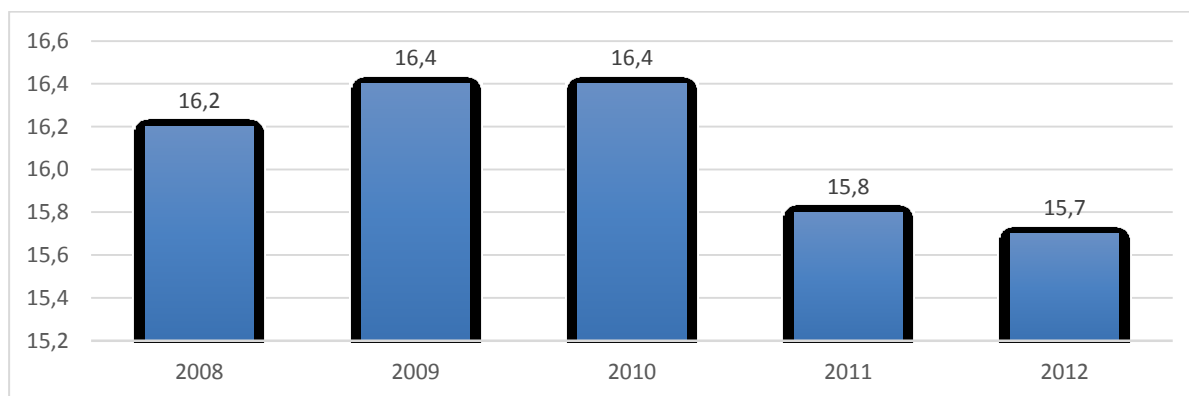
Szczegółowa charakterystyka problemów społecznych występujących na terenie gminy jest wynikiem analizy dokumentów statystycznych gromadzonych przez Gminny Ośrodek Pomocy Społecznej w Komarówce Podlaskiej.

Analizie poddano dokumentację opisującą pięcioletni horyzont czasowy, biorąc pod uwagę liczbę rodzin objętych poszczególnymi formami wsparcia, liczbę osób w tych rodzinach, w wybranych przypadkach także liczbę udzielonych świadczeń. Za najbardziej istotne dla identyfikacji problemów społecznych uznano wartości liczbowe obrazujące liczbę osób i rodzin uznając, że osoby i rodziny korzystające z różnego typu wsparcia stanowią istotną grupę reprezentatywną, bowiem reprezentują tę część mieszkańców gminy, która potencjalnie dotknięta jest różnego rodzaju problemami społecznymi.

Obraz problemów społecznych, wynikający z analizy materiałów jakimi dysponuje Gminny Ośrodek Pomocy Społecznej ujęto w tabelaryczne zestawienia. Jedną z ważniejszych informacji o sytuacji problemowej mieszkańców jest liczba gospodarstw domowych objętych pomocą społeczną.

#### Wykres 9

*Udział osób w gospodarstwach domowych korzystających ze środowiskowej pomocy społecznej do ludności gminy ogółem (%)*



Źródło: Bank danych lokalnych GUS

Poddany analizie okres pokazuje, że liczba klientów pomocy społecznej na terenie Gminy Komarówka Podlaska (a zarazem osób w tych rodzinach) maleje, co może być przejawem poprawy warunków ekonomicznych mieszkańców. Jest to jednak ostrożny wniosek z uwagi na fakt, że znaczny odsetek mieszkańców Gminy to osoby, które korzystały z pomocy, otrzymując głównie świadczenia finansowe.

Ogólne dane statystyczne należy uszczegółowić o informacje wskazujące szczegółowo sytuację rodzin kwalifikowanych do świadczeń pomocy społecznej bez względu na liczbę rodzaj i źródła finansowania świadczeń.

**Tabela 6**

**Ogólna liczba rodzin objętych pomocą społeczną w gminie Komarówka Podlaska**

Rok	Liczba rodzin	Liczba osób w rodzinach
2009	230	849
2010	248	855
2011	232	801
2012	236	823
2013	243	753

Źródło: Opracowanie własne na podstawie sprawozdań MPiPS-03

Analizując inne wartości w dokumentach statystycznych GOPS zaobserwowano działania adresowane do osób nie posiadających własnych dochodów, lub posiadających dochody nie wystarczające na zaspokojenie najpilniejszych potrzeb życiowych, definiowanych w kategoriach „ubóstwa”. Liczbę tych osób prezentuje poniższa tabela.

**Tabela 7**

**Liczba rodzin objętych pomocą społeczną z powodu ubóstwa na terenie Gminy Komarówka Podlaska**

Rok	Liczba rodzin	Liczba osób w rodzinach
2009	66	237
2010	82	279
2011	87	325
2012	77	256
2013	88	290

Źródło: Opracowanie własne na podstawie sprawozdań MPiPS-03



Informacje z tabeli 7 pokazują rosnący poziom liczby osób, które korzystały z pomocy społecznej z uwagi na brak środków do życia, a odsetek zakwalifikowanych do pomocy wskazuje, że ponad 6,3 % mieszkańców gminy żyje w warunkach trudnych lub bardzo trudnych pod względem zaspokojenia życiowych potrzeb.

Analiza dokumentów GOPS pokazuje także problem bezrobocia. Liczba rodzin objętych pomocą finansową, w których co najmniej jedna osoba w wieku aktywności zawodowej pozostaje bez zatrudnienia wzrasta z roku na rok. W 2013 roku było to 75 rodzin liczących 275 osób, tj. 6,0 % mieszkańców Gminy.

**Tabela 8**

*Liczba rodzin objętych pomocą społeczną z powodu bezrobocia*

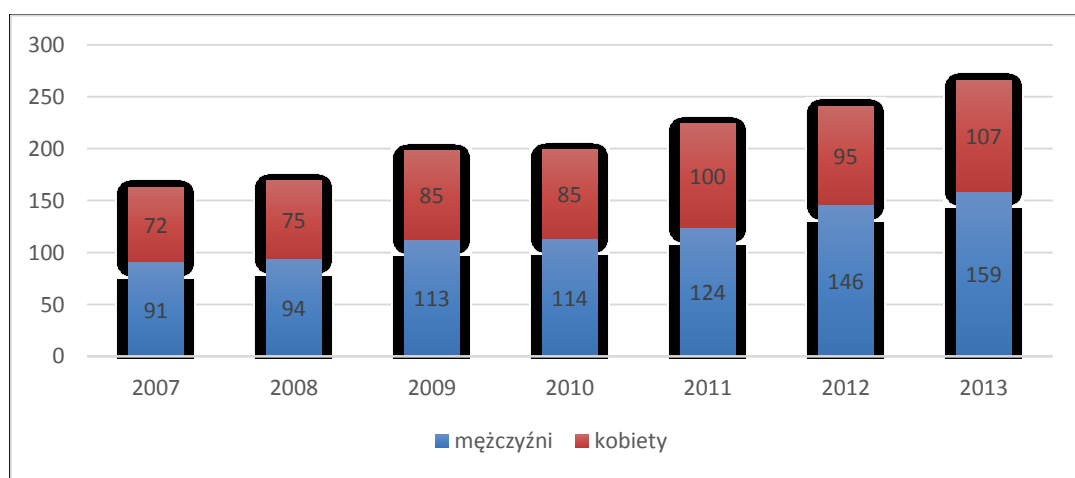
Rok	Liczba rodzin	Liczba osób w rodzinach
2009	59	225
2010	65	237
2011	67	250
2012	67	233
2013	75	275

Źródło: Opracowanie własne na podstawie sprawozdań MPiPS-03

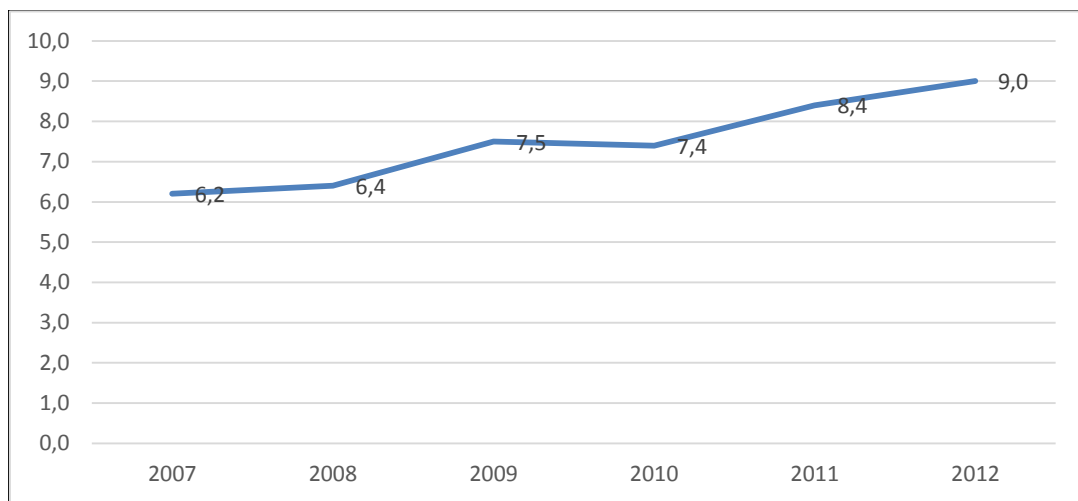
Problem bezrobocia pokazują też informacje Powiatowego Urzędu Pracy w Radzynie Podlaskim. Według statystyk tej instytucji Gmina Komarówka Podlaska na koniec grudnia 2013 roku notowała 226 osób bezrobotnych, w tym 107 kobiet.

**Wykres 10**

*Liczba osób bezrobotnych*



Źródło: Powiatowy Urząd Pracy w Radzynie Podlaskim

**Wykres 11****Udział osób bezrobotnych zarejestrowanych w ogólnej liczbie ludności w %**

Źródło: Bank danych lokalnych GUS

Wśród świadczeniobiorców GOPS Komarówka Podlaska istotnie zaznacza się liczba rodzin, w których co najmniej jedna z osób jest dotkniętą niepełnosprawnością. Wprawdzie liczba tych osób maleje z każdym rokiem, ale jest istotnym wskaźnikiem dla badanej sytuacji społecznej. Zamieszczone poniżej zestawienie pokazuje liczbę osób z niepełnosprawnością, których sytuacja ekonomiczna rodzin konieczność wsparcia finansowego z przeznaczeniem na zaspokojenie istotnych potrzeb życiowych.

**Tabela 9****Liczba rodzin objętych pomocą społeczną z powodu niepełnosprawności**

Rok	Liczba rodzin	Liczba osób w rodzinach
2009	40	135
2010	50	144
2011	41	123
2012	41	116
2013	38	104

Źródło: Opracowanie własne na podstawie sprawozdań MPiPS-03

Podobnie jest z diagnozą sytuacji zdrowotnej mieszkańców Gminy Komarówka Podlaska. Analiza tego problemu wykonana przez pryzmat świadczeniobiorców pomocy społecznej nie stanowi informacji, która odzwierciedla problemy zdrowotne mieszkańców Gminy, ale jest jedyną, którą należy potraktować jako sygnał o niedoborach finansowych osób zmuszonych do podjęcia długotrwałego i kosztownego leczenia. W statystyce GOPS

problem zdrowotne, a raczej konieczność wsparcia osób w związku z chorobą dotyczą niewielkiej, w dodatku malejącej każdego roku grupy osób.

**Tabela 10**

*Liczba rodzin objętych pomocą społeczną z powodu długotrwałej choroby*

Rok	Liczba rodzin	Liczba osób w rodzinach
2009	106	402
2010	113	385
2011	105	380
2012	95	336
2013	76	278

*Źródło: Opracowanie własne na podstawie sprawozdań MPiPS-03*

W rodzinach mieszkających w Gminie Komarówka Podlaska daje się zauważyć problem uzależnienia od alkoholu oraz związane z nim niepożądane zachowania społeczne. Dokumenty statystyczne pokazują sporadyczne przypadki rodzin, w których pojawia się ten problem, ale skutki uzależnień nawet w niewielkiej grupie są odczuwalne jako destrukcyjne dla funkcjonowania rodzin, tym bardziej, że w rodzinach z problemem alkoholowym pojawia się często przemoc, przestępstwa i inne problemy zagrażające trwałości rodziny oraz wychowującym się w rodzinach dzieciom i młodzieży. Przedstawione poniżej tabele prezentują obraz występujących problemów uzależnień i przemocy.

**Tabela 11**

*Liczba rodzin objętych pomocą społeczną z powodu alkoholizmu w gminie*

*Komarówka Podlaska*

Rok	Liczba rodzin	Liczba osób w rodzinach
2009	18	89
2010	34	128
2011	17	68
2012	11	41
2013	12	35

*Źródło: Opracowanie własne na podstawie sprawozdań MPiPS-03*

Problem przemocy w Gminie Komarówka Podlaska nie jest jeszcze szczegółowo rozpoznany, co potwierdza poniższe zestawienie.

**Tabela 12**

*Liczba rodzin objętych pomocą społeczną z powodu przemocy w rodzinie*

Rok	Liczba rodzin	Liczba osób w rodzinach
2009	8	35
2010	0	0
2011	1	4
2012	1	2
2013	0	0

Sytuacja zmienia się na skutek działania Gminnego Zespołu Interdyscyplinarnego, który jest odpowiedzialny za wdrażanie procedury „Niebieska Karta” wobec osób doświadczających przemocy oraz sprawców przemocy.

Powołany Zarządzeniem Wójta Gminy Komarówka Podlaska Zespół Interdyscyplinarny ds. Przeciwdziałania Przemocy w Rodzinie rozpoczął swoją pracę przed dwoma laty . Rezultatem działań Zespołu jest podejmowanie interwencji w sprawach przeciwdziałania przemocy oraz projektowanie działań profilaktycznych zmierzających do ograniczenia skutków przemocy w rodzinach. Jak pokazuje dwuletnia praktyka Zespołu, problem przemocy daje się zauważyć na terenie gminy sporadycznie. Rozpoznawanie przemocy i jej skutki będą przedmiotem dalszych działań merytorycznych Zespołu.

Problemem, który rysuje się na terenie Gminy Komarówka Podlaska przez pryzmat wsparcia udzielanego przez GOPS jest trudna sytuacja emerytów i rencistów.

**Tabela 13**

*Liczba rodzin emerytów i rencistów objętych pomocą ( w tym samotnie gospodarujących)*

Rok	Liczba rodzin	Liczba osób w rodzinach
2009	72	207
2010	69	142
2011	43	123
2012	53	145
2013	55	137

Źródło: Opracowanie własne na podstawie sprawozdań MPiPS-03

Emeryci i renciści Gminy Komarówka Podlaska to osoby o najniższych świadczeniach z ubezpieczenia społecznego, często schorowani i niepełnosprawni, wymagający kompleksowego wsparcia w systemie lokalnym.

Osoby w wieku senioralnym wymagające stałej opieki i pielęgnacji umieszczane są w domach pomocy społecznej. Mieszkańcy gminy są zobowiązani do ponoszenia odpłatności za pobyt w domach pomocy. Dochody własne mieszkańców są jednak zdecydowanie niższe niż pełny koszt utrzymania, co sprawia, że gmina obowiązana jest partycypować w kosztach pobytu mieszkańców w domach pomocy społecznej poza obszarem gminy.

Liczba mieszkańców Gminy Komarówka Podlaska zamieszkująca w domach pomocy społecznej zwiększa się corocznie, co prezentuje tabela 14.

**Tabela 14**

*Dofinansowanie gminy do pobytu osób skierowanych do domów pomocy społecznej*

Rok	Liczba osób skierowanych do DPS	Liczba świadczeń	Liczba rodzin	Wartość dofinansowania w złotych
2009	6	68	6	91 076
2010	6	72	6	101 316
2011	6	72	6	133 204
2012	7	73	7	138 997
2013	8	86	8	155 407

*Źródło: Opracowanie własne na podstawie sprawozdań MPiPS-03*

Proporcjonalnie do liczby mieszkańców oraz czasokresu pobytu w domach pomocy społecznej rosną też wydatki gminy związane z kosztem utrzymania mieszkańców w domach pomocy społecznej. Odpłatność gminy za pobyt mieszkańców w ciągu minionych pięciu lat wzrosła niemal dwukrotnie przy ośmiu skierowanych do domów pomocy społecznej osobach. Stanowi to znaczne obciążenie dla budżetu gminy i wymaga podjęcia starań zmierzających z jednej strony do zabezpieczenia środków finansowych na ten cel, z drugiej zaś do poszukiwania rozwiązań ograniczających konieczność kierowania osób wymagających wsparcia w wieku senioralnym do placówek instytucjonalnych.

### 3.4.2. Problemy rodzin wychowujących dzieci

Warunki funkcjonowania rodzin na terenie Gminy Komarówka Podlaska, proces wychowania młodego pokolenia oraz status materialny rodzin są szczególnie ważnym zagadnieniem w lokalnej polityce społecznej. Przejawia się to w działaniach Gminnego Ośrodka Pomocy Społecznej, Szkół, Przedszkoli oraz innych podmiotów lokalnych odpowiedzialnych za wspieranie rodzin w wypełnianiu podstawowych funkcji społecznych. Według danych GOPS w Komarówce Podlaskiej wsparciem obejmowano liczną grupę rodzin. Szczegółowy wykaz rodzin objętych wsparciem w okresie minionych lat przedstawiony został w poniższej tabeli.

*Tabela 15*

#### *Liczba rodzin z dziećmi objętych pomocą społeczną*

Rok	Liczba rodzin	Liczba osób w rodzinach
2009	145	689
2010	132	623
2011	127	605
2012	131	612
2013	132	585

*Źródło: Opracowanie własne na podstawie sprawozdań MPiPS-03*

W rodzinach objętych różnorodnym wsparciem żyje blisko 12 %<sup>10</sup> mieszkańców gminy. Udzielane rodzinom wsparcie ma na celu ochronę macierzyństwa, pomoc w rozwiązaniu trudnych życiowych problemów oraz zapobieganie niekorzystnym zjawiskom powodującym trudności rozwojowe dzieci i młodzieży. Jednym z powodów udzielania wsparcia jest ochrona macierzyństwa i wielodzietności, co jest priorytetowym działaniem współczesnych społeczności lokalnych w dobie zmniejszającej się dzietności rodzin. Szczegółowy obraz tego wsparcia rodzin w Gminie Komarówka Podlaska prezentuje zestawienie zamieszczone w tabeli nr 16 na kolejnej stronie.

<sup>10</sup> Wartość ta stanowi iloraz liczby osób w rodzinach objętych pomocą społeczną w 2013 roku (tj.585 osób) oraz liczby mieszkańców gminy (tj.4535)

**Tabela 16****Liczba rodzin objętych pomocą społeczną z powodu ochrony macierzyństwa i wielodzietności**

Rok	Liczba rodzin	Liczba osób w rodzinach
2009	26	182
2010	22	152
2011	20	136
2012	13	89
2013	11	71

Źródło: Opracowanie własne na podstawie sprawozdań MPiPS-03

Innym problemem, który zaobserwowano na obszarze gminy jest bezradność rodzin w wychowaniu dzieci i prowadzeniu gospodarstwa domowego. Problem dotyczy coraz większej grupy rodzin i jest dość istotny dla rozwoju społeczności lokalnej. W 2012 roku problemy w wychowaniu dzieci zaobserwowano w 68 rodzinach na terenie Gminy Komarówka Podlaska.

**Tabela 17****Liczba rodzin objętych pomocą społeczną z powodu bezradności w wychowywaniu dzieci i prowadzeniu gospodarstwa domowego**

Rok	Liczba rodzin	Liczba osób w rodzinach
2009	53	243
2010	60	266
2011	55	237
2012	56	271
2013	68	331

Źródło: Opracowanie własne na podstawie sprawozdań MPiPS-03

Liczba rodzin z problemami w wychowaniu dzieci wzrasta na przestrzeni kolejnych badanych lat. Największą wartość zanotowano w 2013 roku.

Wśród rodzin znajdujących się w obszarze wsparcia pozostają też rodziny wielodzietne, liczące troje i więcej dzieci. Grupa takich rodzin maleje na przestrzeni analizowanych pięciu lat, co przedstawia tabela 18.

Tabela 18

*Liczba rodzin wielodzietnych\* objętych pomocą społeczną*

Rok	Liczba rodzin	Liczba osób w rodzinach
2009	49	234
2010	61	255
2011	41	247
2012	43	249
2013	51	307

\* rodziny wychowujące troje i więcej dzieci

Źródło: Opracowanie własne na podstawie sprawozdań MPiPS-03

Wśród rodzin wielodzietnych na terenie Gminy Komarówka Podlaska dominują rodziny z trójką dzieci, na kolejnych pozycjach plasują się rodziny z czworgiem, pięciorgiem i większą liczbą dzieci. Duże rodziny wielodzietne występują w pojedynczych przypadkach. Liczebność rodzin wielodzietnych wychowujących troje i więcej dzieci stanowi około 20 % wszystkich rodzin objętych wsparciem społecznym.

Na zbliżonym poziomie utrzymuje się w ostatnich latach liczba rodzin niepełnych, wychowujących dzieci, korzystających z pomocy i wsparcia GOPS w Komarówce Podlaskiej. Szczegółową liczbę rodzin w poszczególnych latach prezentuje tabela 19.

Tabela 19

*Liczba rodzin niepełnych z dziećmi, objętych pomocą społeczną*

Rok	Liczba rodzin	Liczba osób w rodzinach
2009	27	111
2010	29	112
2011	21	84
2012	27	104
2013	26	99

Źródło: Opracowanie własne na podstawie sprawozdań MPiPS-03

Problemy rodzin niepełnych, podobnie jak wielodzietnych dotyczą zarówno sfery niedostatku oraz zaniedbań opiekuńczych powiązanych z niewydolnością wychowawczą



rodziców, ale też schorzeniami, niepełnosprawnością i innymi problemami utrudniającymi prawidłowe funkcjonowanie w społeczeństwie.

Wielość problemów z jakimi borykają się rodziny zamieszkujące na terenie Gminy Komarówka Podlaska znajduje wyraz w formach pomocy, jakie oferowane są dzieciom. Jedną z takich form stanowi dożywianie dzieci w szkołach i innych placówkach edukacyjnych. Na terenie Gminy Komarówka Podlaska pomoc ta udzielana jest licznej, rosnącej z roku na rok grupie dzieci. Zwiększająca się liczba dzieci objętych tą formą wsparcia świadczy zapewne o niewielkim stopniu zamożności pewnej grupy rodzin, co pomimo ogólnego wzrostu poziomu zamożności mieszkańców gminy w rodzinach wychowujących dzieci w wieku szkolnym jest zjawiskiem nierzadkim, obserwowanym nie tylko na obszarze gminy ale w całym regionie, a nawet w kraju. Szczegółowe wartości liczbowe dotyczące dożywiania dzieci w Gminie Komarówka Podlaska przedstawia tabela 20.

*Tabela 20*

*Pomoc w formie dożywiania dzieci*

Rok	Liczba świadczeniobiorców	Liczba świadczeń	Liczba rodzin	Liczba osób w rodzinach	Wartość świadczeń w złotych
2009	244	35 966	122	602	71 750
2010	236	35 882	122	575	78 966
2011	221	36 985	109	513	80 083
2012	236	34 678	119	562	86 955
2013	243	37 635	120	562	90 071

*Źródło: Opracowanie własne na podstawie sprawozdań MPiPS-03*

Analiza obszaru dożywiania pokazuje nie tylko kontekst społeczny - problemy rodzin, konieczność wspierania rozwoju dzieci - ale także ekonomiczny. Realizacja zadania „dożywianie dzieci” wymaga z roku na rok większych nakładów finansowych, które są wydatkiem gminy. Prezentowane w niniejszej części problemy rodzin na terenie Gminy Komarówka Podlaska stanowią jedynie fragment badanej rzeczywistości społecznej i nie wyczerpują katalogu problemów, z jakimi borykają się rodziny. Diagnoza obejmuje tylko te obszary w życiu rodzin, które mogą być badane przez pryzmat udzielanej pomocy i wsparcia oraz które stanowią pewien wyznacznik dla projektowania zmiany społecznej, istotnej dla rozwoju społeczności lokalnych oraz przeciwdziałania pojawiającym się problemom społecznym.

### 3.4.3. Klasyfikacja problemów społecznych pod względem ich nasilenia.

Przedstawiony w poprzednich rozdziałach obraz problemów społecznych Gminy Komarówka Podlaska stanowił charakterystykę opisowo- statystyczną. Takie podejście jest niezbędne ze względu na konieczność poznania problemów, ale może okazać się trudne dla ułożenia ich hierarchii pod względem negatywnych skutków społecznych oraz skutecznego wytyczania celów strategicznych.

Dla ustalenia, który z problemów społecznych występuje w gminie w największym natężeniu niezbędne jest porównanie danych statystycznych, stanowiących obraz problemów rodzin zarejestrowanych w badanym okresie czasowym. W tym celu prezentowana jest tabela 21 zawierająca zestawienie liczby rodzin, w których zarejestrowano problemy społeczne pod względem ich natężenia w poszczególnych latach.

*Tabela 21*

*Natężenie problemów społecznych na obszarze Gminy Komarówka Podlaska  
w latach 2009-2013*

Rok	2009	2010	2011	2012	2013
ubóstwo i brak środków do życia	66	82	87	77	88
bezrobocie	59	65	67	67	75
bezradność i problemy opiekuńczo-wychowawcze z dziećmi	53	60	55	56	68
niepełnosprawność	40	50	41	41	38
problemy wieku starczego	72	69	43	53	55
wielodzietność	45	61	41	43	51
długotrwała lub ciężka choroba	106	113	105	95	76
samotne rodzicielstwo	38	29	21	27	26
przemoc w rodzinie	8	0	1	1	0
alkoholizm	18	34	17	11	12
problemy adaptacyjne po opuszczeniu zakładu karnego	5	4	7	6	6

*Źródło: Opracowanie własne na podstawie sprawozdań MPiPS-03*

Analiza natężenia problemów społecznych Gminy Komarówka Podlaska pozwala stwierdzić, że jednym z najważniejszych problemów jest **ubóstwo i brak środków do życia** na poziomie odpowiadającym niezbędnym potrzebom. Brak dochodów lub dochody nie wystarczające na zaspokojenie podstawowych potrzeb życiowych, to także przyczyny trudności w innych sferach życia społecznego, w kwestiach zdrowotnych, edukacyjnych innych. Brak środków na zaspokojenie podstawowych potrzeb życiowych należy traktować priorytetowo, jest to bowiem problem, który wpływa na jakość życia mieszkańców oraz ogranicza możliwości rozwoju społecznego i gospodarczego, tym bardziej że obraz badań pokazują tendencję wzrostową występowania tego problemu.

Porównanie wartości widocznych w tabeli nie pozostawia żadnych wątpliwości dla stwierdzenia, że dotkliwym problemem społecznym Gminy Komarówka Podlaska jest także trudna sytuacja finansowa osób zmagających się z różnego rodzaju problemami zdrowotnymi, **dlugotrwałą lub ciężką chorobą**. Związane z leczeniem wydatki pochłaniają sporą część zasobów finansowych osób i rodzin i zmuszają do ubiegania się o wsparcie społeczne, co wyraźnie widać w statystyce Gminnego Ośrodka Pomocy Społecznej. Rozwiązywanie problemów zdrowotnych jest w wielu wypadkach zależne od wsparcia oferowanego przez pomoc społeczną. W przypadku osób samotnych taka pomoc jest jedyną możliwością poprawy stanu zdrowia lub zmniejszenia odczuwanych dolegliwości.

Problemem istotnie rysującym się na obszarze gminy jest **bezrobocie**. Brak zatrudnienia wpływa na wysokość dochodów mieszkańców, co pozostaje w ścisłej korelacji z problemem ubóstwa. Brak zatrudnienia to brak dochodów, brak dochodów to trudności w zaspokajaniu życiowych potrzeb oraz ograniczenie możliwości inwestowania w edukację, zmianę lub podwyższanie kwalifikacji. Konkluzja jest taka, że bezrobocie i ubóstwo pozostawia osoby i rodziny w zamkniętym kręgu możliwości zmiany swojej sytuacji. Niepokojącym jest fakt, że problem ten wykazuje tendencję wzrostową, co powoduje konieczność podejmowania różnorodnych form aktywizacji osób pozostających bez pracy oraz tworzenie warunków sprzyjających powstawaniu nowych miejsc pracy i rozwoju przedsiębiorczości.

Istotne miejsce w hierarchii problemów zajmuje **bezzadność w rodzinach i problemy opiekuńczo-wychowawcze z dziećmi**. Bezzadność i niewydolność wychowawcza generuje z kolei inne problemy dotyczące szczególnie dzieci i młodzież w okresie dorastania, co obserwowane jest na poziomie innych instytucji, głównie szkół zlokalizowanych na terenie gminy. Przejawia się to brakiem zainteresowania rodziców postępami dzieci w nauce, nieprzygotowaniem dzieci do zajęć szkolnych itp. Problemy w wypełnianiu funkcji

opiekuńczych i wychowawczych rodziców są często powodem zaburzeń rozwojowych dzieci, sprzyjają tworzeniu się nieformalnych grup rówieśniczych, naruszaniu powszechnie obowiązujących norm i wartości, a nawet wchodzeniu w konflikty z prawem. Liczebność rodzin niezaradnych, wychowujących dzieci wykazują tendencję wzrostową co czyni zasadnym podejmowanie zadań związanych z uczeniem prawidłowych postaw rodzicielskich i utrwalaniem właściwych postaw wychowawczych.

Kolejne pozycje na mapie problemów społecznych Gminy Komarówka Podlaska zajmują **wielodzietność i samotne rodzicielstwo**. Wprawdzie te sytuacje nie są definiowane jako typowe problemy społeczne, ale uzasadnieniem dla takiej klasyfikacji są potrzeby dzieci, a ściślej stopień ich zaspokojenia. W rodzinach wielodzietnych i niepełnych bardzo często dochodzi do sytuacji, w której potrzeby dzieci nie mogą być w pełni zaspokojone przez rodziców, stąd też konieczność objęcia wsparciem takich rodzin uznano za problem społeczny. Na obszarze Gminy Komarówka Podlaska problem samotnego rodzicielstwa jest często spowodowany rozpadem małżeństw i zanikiem więzi rodzinnych w wyniku migracji jednego z małżonków poza granice kraju w celu znalezienia pracy, której w miejscu zamieszkania nie można uzyskać.

Problemem społecznym na terenie Gminy Komarówka Podlaska jest też **niepełnosprawność**, powodująca znaczące ograniczenie w pełnieniu ról społecznych. Skutki niepełnosprawności utrudniają codzienne funkcjonowanie, zatrudnienie, zarobkowanie. Problemy osób niepełnosprawnych, a ściślej ich rozwiązywanie wymagają sporych nakładów finansowych na likwidację barier społecznych, komunikacyjnych, rehabilitację i przystosowanie się do nowej sytuacji życiowej w związku z istotnymi ograniczeniami.

Istotnym problemem gminy jest **starzenie się społeczeństwa**. Na poziomie analiz statystycznych problem ten można analizować zarówno przez pryzmat świadczeń udzielanych najstarszym mieszkańcom, w tym usług o charakterze instytucjonalnym (skierowanie do domu pomocy społecznej) świadczonych mieszkańcom gminy, niezdolnym do samodzielnej egzystencji jak i prognoz demograficznych, które pokazują wyraźną tendencję zwiększania się populacji osób wchodzących w wiek senioralny.

Statystyki demograficzne dla Gminy Komarówka Podlaska są jednoznaczne i pokazują wzrost liczebności grup wchodzących w wiek senioralny, co pociąga za sobą konieczność przygotowania się do świadczenia zróżnicowanych usług społecznych dla tej kategorii mieszkańców gminy.

Na mapie problemów społecznych Gminy Komarówka Podlaska rysuje się też problem **nadużywania alkoholu**. Skutki tej przypadłości społecznej widoczne są w pracy

Gminnej Komisji Rozwiązywania Problemów Alkoholowych, która corocznie rozpatruje wnioski o skierowanie na leczenie odwykowe. Problem uzależnień dotyka niewielkiej liczby mieszkańców Gminy, stąd liczba wniosków jest sporadyczna i wykazuje tendencję spadkową. Problemy wynikające z nadużywania alkoholu widoczne są też w postawach rodzicielskich, zachowaniu społecznym, uszczuplają budżet domowy, powodują też inne zagrożenia np. większe prawdopodobieństwo schorzeń somatycznych, wypadków, niepełnosprawności itp.

Jednym z problemów jaki pojawia się na terenie gminy jest *przemoc w rodzinach*. Prowadzone statystyki pokazują ten problem w niewielkim natężeniu, co powoduje, że szczegółowe zbadanie problemu przemocy wymaga dalszej obserwacji i analizy, a to będzie możliwe po pewnym okresie działań Gminnego Zespołu Interdyscyplinarnego ds. Przeciwdziałania Przemocy w Rodzinie, prowadzonych z zastosowaniem procedury Niebieskiej Karty. Procedura zastała wprowadzona pod koniec 2011 roku, a jej przebieg i skutki działań mogą być poddane analizie dopiero wtedy, kiedy pojawią się stosowne dane odzwierciedlające zasięg problemu przemocy.

Opisane wyżej problemy to nie jedyne dolegliwości społeczne, które dają się zauważyć na terenie Gminy Komarówka Podlaska. W okresie minionych pięciu lat sporadycznie pojawiał się problem naruszenia norm prawnych przez mieszkańców gminy, problemy przystosowania do samodzielnego życia po opuszczeniu zakładu karnego i tym podobne. Statystyki pokazują także inne zjawiska społeczne, których zakres nie zawsze definiowany jest w kategoriach problemu społecznego np. sytuacje kryzysowe wymagające podejmowania szczególnych działań w związku z zagrożeniem życia lub zdrowia mieszkańców. Wymieniony powyżej katalog problemów społecznych nie obejmuje wszystkich dolegliwości społecznych identyfikowanych na terenie gminy i nie został *trwale zamknięty*. Wiele problemów nie zostało jeszcze rozpoznanych, co oznacza, że pojawienie się każdej dysfunkcji społecznej zostanie rozpoznane przez właściwe podmioty i instytucje gminy oraz zostaną podjęte stosowne działania minimalizujące ich negatywne skutki.

Zidentyfikowane na poziomie Gminy Komarówka Podlaska problemy społeczne są dość zróżnicowane. Wprawdzie ich natężenie jest porównywalne z problemami okolicznych gmin i nie stanowi istotnego zagrożenia dla rozwoju społeczno-gospodarczego, ale pojawienie się nawet najmniejszego problemu społecznego wymaga bieżącej reakcji i zapobiegania rozprzestrzenianiu się negatywnych skutków lub pojawiania się nowych zagrożeń społecznych. Dla rozwiązywania problemów oraz minimalizowania ich skutków na terenie gminy będą podejmowane zróżnicowane działania, angażowane różne podmioty (instytucje) zarówno już istniejące jak i tworzone w ramach różnego rodzaju inicjatyw.

### 3.5. Infrastruktura i zasoby społeczne

Przegląd infrastruktury niezbędnej do podejmowania działań w zakresie rozwiązywania problemów społecznych został wykonany na podstawie „Oceny zasobów pomocy społecznej za 2013 rok” opracowanej przez Gminny Ośrodek Pomocy Społecznej w Komarówce Podlaskiej na potrzeby planowania strategicznego. Zakres tej infrastruktury przedstawiają poniżej zamieszczone tabele.

*Tabela 22*

#### *Instytucje pomocy i integracji społecznej*

Gminny Ośrodek Pomocy Społecznej	1
Zespół Interdyscyplinarny ds. Przeciwdziałania Przemocy w Rodzinie	1
Gminna Komisja Rozwiązywania Problemów Alkoholowych	1
Warsztat Terapii Zajęciowej	1

Oprócz Gminnego Ośrodka Pomocy Społecznej na terenie gminy działają inne podmioty i instytucje, których działania w dużym stopniu nakierowane są na rozwiązywanie problemów społecznych lub minimalizowanie ich skutków. Wykaz tych instytucji prezentuje tabela 23.

*Tabela 23*

#### *Infrastruktura społeczna Gminy Komarówka Podlaska*

Liczba mieszkań w zasobie gminy	0
Liczba mieszkań socjalnych	0
Liczba żłobków	0
Liczba przedszkoli	1
Liczba szkół podstawowych	6
Liczba gimnazjów	1
Liczba świetlic dla dzieci i klubów dla młodzieży	1
Liczba domów kultury	1
Liczba bibliotek	1
Liczba obiektów sportowych /sale boiska/	1
Liczba zakładów podstawowej opieki zdrowotnej	1
Liczba posterunków policji/rewirów dzielnicowych	1
Liczba zatrudnionych policjantów	1

Potencjał kadrowy osób uprawnionych do podejmowania działań w zakresie rozwiązywania problemów społecznych prezentowany jest następująco.

*Tabela 24*

*Kadry instytucji uprawnionych do rozwiązywania problemów społecznych Gminy*

Lp	Instytucja	Liczba osób zatrudnionych	w tym uprawnionych do rozwiązywania problemów społecznych
1	Gminny Ośrodek Pomocy Społecznej	7	6
2	Gminny Zespół Interdyscyplinarny ds. Przeciwdziałania Przemocy w Rodzinie	17	17
3	Gminna Komisja Rozwiązywania Problemów Alkoholowych	8	8

*Źródło: Opracowanie własne na podstawie sprawozdań MPiPS-03*

Powyższe zestawienie obrazuje obecny stan infrastruktury społecznej oraz potencjału kadrowego. Wymienione podmioty stanowią podstawowe elementy systemu wsparcia społecznego. Niektóre z nich – tak jak Zespół Interdyscyplinarny ds. Przeciwdziałania Przemocy w Rodzinie – funkcjonują od niedawna, inne – takie jak Gminny Ośrodek Pomocy Społecznej mają wiele doświadczeń w skutecznym rozwiązywaniu problemów społecznych.

Potwierdzeniem tego faktu jest zestawienie obrazujące działania w ramach pracy socjalnej, prowadzonej w celu pomocy osobom i rodzinom we wzmacnianiu lub odzyskiwaniu zdolności do funkcjonowania w społeczeństwie poprzez pełnienie odpowiednich ról społecznych.

*Tabela 25*

*Praca socjalna świadczona na rzecz osób doświadczających problemów życiowych*

Rok	Liczba rodzin	Liczba osób w rodzinach	Liczba zawartych kontraktów socjalnych	Liczba osób objętych kontraktem
2009	65	172	0	0
2010	84	220	16	42
2011	93	293	16	46
2012	73	218	20	48
2013	137	374	19	70

*Źródło: opracowanie własne na podstawie sprawozdań MPiPS 03*

Istotny potencjał gminy w minimalizowaniu problemów społecznych, a konkretnie skutków niepełnosprawności ma prowadzony od 29 grudnia 2008 roku Warsztat Terapii Zajęciowej w Kolembrodach, który oferuje rehabilitację społeczną i zawodową 28 osobowej grupie uczestników. W ramach zajęć dla uczestników realizowana jest terapia zajęciowa i rehabilitacja w pięciu zróżnicowanych pracowniach. Celem warsztatów jest jak najlepsze przygotowanie osób z niepełnosprawnością intelektualną do samodzielnego życia w środowisku lokalnym, czemu służyć ma opracowana i wdrażana „Strategia rozwoju instytucji Warsztaty Terapii Zajęciowej w Kolembrodach”.

Uzupełnieniem działań instytucji publicznych są organizacje pozarządowe, których liczba oraz zakres realizacji zadań z roku na rok ulega zwiększeniu.

Istotne zmiany obserwuje się w obszarze tworzenia warunków sprzyjających rozwiązywaniu problemów społecznych na bazie infrastruktury pomocy społecznej z czynnym udziałem społeczności lokalnej. Infrastruktura jest ciągle uzupełniana co pozwala na wdrażanie nowych, coraz bardziej skutecznych rozwiązań.



### **3.6. Analiza SWOT w zakresie rozwiązywania problemów społecznych Gminy Komarówka Podlaska**

Na podstawie opisu sytuacji ekonomicznej i społecznej oraz zasobów gminy można wskazać szanse i zagrożenia pojawiające się w rozwiązywaniu problemów społecznych.

Szansą gminy jest:

- 1) niewielkie natężenie problemów społecznych na terenie gminy, co może wpłynąć na szybsze ich rozwiązywanie lub minimalizowanie negatywnych skutków,
- 2) dostępność środków finansowych na wspieranie inicjatyw w zakresie rozwiązywania problemów społecznych,
- 3) istnienie instytucji pomocy i integracji społecznej z wykwalifikowaną kadrą, gwarantującą skuteczność podejmowania działań strategicznych oraz prawidłową ich koordynację działań,
- 4) dobre rozeznanie środowiska w zakresie istniejących problemów społecznych, co umożliwi niezwłoczne podejmowanie inicjatyw i właściwe przygotowanie odpowiednich działań,
- 5) istniejące w środowisku lokalnym organizacje pozarządowe oraz inicjatywy obywatelskie w zakresie rozwiązywania problemów społecznych, co zwiększa zakres partycypacji społecznej i utrwala zmiany społeczne.

Zagrożenia gminy w zakresie rozwiązywania problemów społecznych:

- 1) znaczący wzrost liczby osób starszych, wymagających wsparcia w okresie obniżonej sprawności funkcjonalnej,
- 2) konieczność ponoszenia kosztu opieki instytucjonalnej świadczonej dla osób starych, co w obecnym stanie prawnym (częściowa odpłatność lub zwolnienie z niej członków rodziny) znacząco obciąża budżet gminy.
- 3) mała liczba miejsc pracy na terenie gminy, co utrudnia rozwiązanie problemu bezrobocia na terenie gminy.

#### Mocne strony gminy w rozwiązywaniu problemów społecznych

- 1) doświadczenie w rozwiązywaniu problemów społecznych mieszkańców,
- 2) znajomość środowiska oraz norm i wartości społecznych ważnych z perspektywy lokalnej współpracy,
- 3) umiejętność pozyskiwania środków finansowych na realizację przedsięwzięć adresowanych do społeczności lokalnej,
- 4) potencjał kadrowy niezbędny do realizacji tych przedsięwzięć,
- 5) wiedza, doświadczenie i chęć do działania.

#### Słabe strony gminy w rozwiązywaniu problemów społecznych

- 1) brak dostatecznie rozwiniętego rynku usług społecznych,
- 2) brak organizacji pozarządowych wspierających instytucje samorządowe w rozwiązywaniu problemów społecznych,
- 3) brak stabilności w finansowaniu działań społecznych,
- 4) częste zmiany przepisów prawa wpływające na stanowienie norm prawa lokalnego.

Wymieniony powyżej katalog nie wyczerpuje wszystkich istniejących możliwości, wskazuje jedynie najważniejsze obszary, które należy wziąć pod uwagę i które mogą mieć istotny wpływ na planowanie i realizację celów strategicznych.

## **4. Założenia strategiczne**

### **4.1. Prognoza zmian w zakresie objętym strategią**

Najbliższy okres wprowadzania zmian społecznych na terenie Gminy Komarówka Podlaska może zaowocować ograniczeniem skutków rozpoznanych problemów społecznych, intensyfikacją rozwoju społeczno-gospodarczego gminy oraz poprawą jakości życia mieszkańców.

Prognozuje się, że cele strategiczne zostaną osiągnięte, a działania w najwyższym stopniu zaktywizują i zachęcą mieszkańców do udziału w rozwiązywaniu pojawiających się problemów. Wdrożenie strategii spowoduje:

- poprawę bezpieczeństwa socjalnego obywateli,
- poprawę warunków ich życia,
- zwiększenie liczby miejsc na lokalnym rynku pracy,
- wzmocnienie kompetencji i potencjału osób, które ubiegają się o zatrudnienie,
- poprawę stanu zdrowia i sprawności fizycznej, w tym szczególnie osób starszych i niepełnosprawnych,
- zapewnienie dostępu do usług pielęgnacyjnych i opiekuńczych w środowisku zamieszkania, bez konieczności kierowania mieszkańców do domów pomocy społecznej,
- wzmocnienie pozycji rodziny w społeczności lokalnej,
- dogodne warunki rozwoju dzieci i młodzieży,

Osiągnięcie prognozowanych rezultatów będzie możliwe przy zaangażowaniu wszystkich instytucji na terenie gminy, podmiotów społecznych i gospodarczych oraz przedstawicieli społeczności lokalnej Gminy Komarówka Podlaska.

Prognozowane zmiany powinny przyczyniać się do realizacji celów Strategii Rozwoju Gminy Komarówka Podlaska, umożliwić integrację społeczną, zapobiegać wykluczeniu społecznemu oraz spowodować poprawę jakości życia mieszkańców gminy.

## **4.2. Kierunki i zakres działań niezbędnych do osiągnięcia celów strategicznych**

Jednym z najważniejszych kierunków zmian społecznych na terenie Gminy Komarówka Podlaska jest poprawa bezpieczeństwa socjalnego osób, których dochody nie pozwalają na zaspokajanie codziennych potrzeb życiowych i utrudniają życie w warunkach odpowiadających godności człowieka.

Bardzo ważną kwestią jest ożywienie lokalnego rynku pracy i umożliwienie bezrobotnym oraz pozostającym bez pracy mieszkańcom gminy zatrudnienia, a co za tym idzie poprawę sytuacji ekonomicznej.

Jednym z kierunków niezbędnych działań jest utrzymanie i doskonalenie na terenie ofert usługowych dla zabezpieczenia potrzeb najstarszej grupy mieszkańców Gminy Komarówka Podlaska. Niezbędne są działania wspierające utrzymanie jak najlepszej sprawności życiowej, wsparcie rehabilitacyjne, medyczne, pielęgnacyjne i socjalne, odpowiadające indywidualnym potrzebom seniorów.

Bardzo ważnym kierunkiem działania jest wspieranie rodzin, w których zagrożony jest proces rozwoju i wychowania dzieci. Objęcie szczególnym wsparciem, zwłaszcza specjalistycznym rodzin, w których problem ten jest rozpoznany powinno być priorytetowym działaniem strategicznym wszystkich instytucji i podmiotów gminy działających na rzecz rodziny.

Biorąc pod uwagę problemy zdrowotne mieszkańców gminy, konieczna jest realizacja działań wspomagających uzyskiwanie jak najlepszych rezultatów leczenia i rehabilitacji oraz wdrożenie programów profilaktycznych zapobiegających pogarszaniu się stanu zdrowia mieszkańców gminy.

Kwestią, której nie należy pomijać w planowaniu działań strategicznych jest wspieranie osób niepełnosprawnych w rozwiązywaniu problemów związanych z rehabilitacją, umożliwieniem zarobkowania poprzez organizację właściwych warunków pracy oraz likwidację wszelkich barier utrudniających osobom niepełnosprawnym codzienne funkcjonowanie w społeczności lokalnej. W tym obszarze należy też zwrócić uwagę na problem aktywizacji osób niepełnosprawnych, podnoszenie świadomości społecznej na temat skutków niepełnosprawności oraz praw i uprawnień osób z niepełnosprawnością.

Ważnym kierunkiem planowania działań strategicznych jest przeciwdziałanie przemocy w rodzinie oraz uzależnieniom. Obszar tych działań należy wypełnić zwłaszcza

działaniami informacyjnymi i profilaktycznymi, aby w jak największym stopniu uświadomić mieszkańcom gminy zagrożenia oraz informować jak należy im przeciwdziałać i chronić się przed utrwaleniem niepożądanych zachowań społecznych.

Wskazane kierunki zmian społecznych nie wyczerpują wszystkich możliwości i potencjału gminy. Zakłada się, że planowane zmiany będą wdrażane sukcesywnie, z uwzględnieniem możliwości organizacyjnych i finansowych Gminy Komarówka Podlaska.

Wytyczone kierunki zmian znajdują swoje odzwierciedlenie w celach szczegółowych (operacyjnych), jakie zostały zdefiniowane dla niniejszej strategii.

## **5. Cele Strategii Rozwiązywania Problemów Społecznych Gminy Komarówka Podlaska na lata 2014-2020**

Cele Strategii Rozwiązywania Problemów Społecznych Gminy Komarówka Podlaska na lata 2014-2020 wpisują się w cele Strategii Rozwoju Gminy Komarówka Podlaska przyjętej Uchwałą Nr XXIII/129/2008 w sprawie przyjęcia Strategii Rozwoju Gminy Komarówka Podlaska w latach 2008 – 2015.

Zdefiniowane cele są też spójne z polityką równości szans, pobudzeniem aktywności mieszkańców oraz pozytywnym oddziaływaniem na środowisko przyrodnicze.

### **5.1. Cel główny**

W oparciu o diagnozę oraz rozpoznane problemy społeczne gminy celem głównym Strategii Rozwiązywania Problemów Społecznych Gminy Komarówka Podlaska na lata 2014-2020 jest *„Zapewnienie mieszkańcom Gminy Komarówka Podlaska bezpieczeństwa socjalnego oraz przeciwdziałanie marginalizacji i wykluczeniu społecznemu”*.

Tak sformułowany cel strategii rozwiązywania problemów społecznych obejmuje wszystkie jej obszary problemowe i adresowany jest do wszystkich potencjalnych mieszkańców gminy, których warunki i poziom życia odbiegają od przeciętnego poziomu życia mieszkańców.

### **5.2. Cele szczegółowe projektowanych zmian**

- 1) Poprawa bezpieczeństwa socjalnego mieszkańców nie posiadających dochodów własnych, lub posiadających dochody nie wystarczające na zaspokojenie podstawowych potrzeb życiowych.
- 2) Przeciwdziałanie bezrobociu mieszkańców gminy.
- 3) Zapewnienie wsparcia w podnoszeniu jakości zdrowia i pokonywaniu skutków niepełnosprawności.
- 4) Zapewnienie wsparcia dzieciom i młodzieży wychowującej się w rodzinach zaniedbujących obowiązki wychowawcze.
- 5) Przeciwdziałanie przemocy w rodzinie.
- 6) Przeciwdziałanie uzależnieniom, w tym alkoholizmowi i narkomanii.

- 7) Zagwarantowanie dostępu do usług pielęgnacyjnych, opiekuńczych i wspomagających osobom w wieku starszym.
- 8) Rozwój form wsparcia dla osób z niepełnosprawnością.
- 9) Promowanie inicjatyw obywatelskich i aktywności społecznej w zakresie rozwiązywania lokalnych problemów społecznych.

Zakłada się, że sformułowane cele szczegółowe umożliwią ograniczenie skutków rozpoznanych na terenie Gminy Komarówka Podlaska problemów społecznych. Ponadto dopuszcza się możliwość wprowadzania uzupełnień i modyfikacji treści celów szczegółowych w wyniku aktualizacji diagnozy społecznej lub w wyniku pojawiających się okoliczności wywołujących inne niż rozpoznane dotychczas zjawiska i problemy społeczne.

### 5.3. Wskaźniki osiągnięcia celów strategicznych

Wskaźniki realizacji celu głównego stanowić będą efekt końcowy, mierzony w ostatnim okresie sprawozdawczym, tj. 2020 roku. Dla tego pomiaru ustalono następujące wskaźniki:

- Wskaźnik nr 1; do 2020 roku o 10% w stosunku do 2014 roku zmniejszy się rzeczywista liczba osób objętych wsparciem finansowym w ramach świadczeń pomocy społecznej.  
*Wskaźnik ten będzie odzwierciedleniem ilości i jakości działań interwencyjnych w zakresie wdrażania strategii.*
- Wskaźnik Nr 2; do 2020 roku 10% osób z całej populacji korzystających ze wsparcia rozpocznie samodzielne funkcjonowanie poza systemem wsparcia społecznego na skutek kompleksowo udzielonej pomocy i wsparcia.  
*Wskaźnik ten będzie odzwierciedleniem jakości i skuteczności działań strategicznych, wskazujących poprawę warunków życia mieszkańców.*

Wskaźniki dla celów szczegółowych ustalono w taki sposób, aby zmianę można było obserwować w corocznym raporcie sprawozdawczym.

Lp	Treść celu szczegółowego	Wskaźnik
1	Poprawa bezpieczeństwa socjalnego mieszkańców Gminy Komarówka Podlaska nie posiadających dochodów własnych, lub posiadających dochody nie wystarczające na zaspokojenie	1) % osób o dochodach niższych niż przewidywane kryterium dochodowe, która otrzymały wsparcie finansowe, 2) liczba osób, którym przyznano świadczenia w roku

	podstawowych potrzeb życiowych.	<p><i>kalendarzowym,</i></p> <p>3) <i>liczba świadczeń przyznanych w roku kalendarzowym.</i></p> <p>4) <i>wysokość środków przeznaczonych na świadczenia w kolejnych latach budżetowym.</i></p> <p>5) <i>liczba projektów i programów osłonowych oraz liczba osób objętych programami.</i></p>
2	Przeciwdziałanie bezrobociu mieszkańców gminy	<p>1) <i>liczba rzeczywista osób podejmujących zatrudnienie, bez względu na formę prawną i wymiar czasowy (np. umowa o dzieło),</i></p> <p>2) <i>liczba nowych miejsc pracy,</i></p> <p>3) <i>liczba przedsiębiorstw, z którymi nawiązano współpracę,</i></p> <p>4) <i>liczba osób skierowanych do pracy w tych przedsiębiorstwach.</i></p>
3	Zapewnienie wsparcia w poprawie jakości zdrowia mieszkańców gminy i pokonywaniu skutków niepełnosprawności	<p>1) <i>liczba inicjatyw prozdrowotnych i programów profilaktycznych,</i></p> <p>2) <i>liczba mieszkańców korzystających z tego rodzaju inicjatyw.</i></p> <p>3) <i>liczba osób objętych diagnozą w zakresie problemu niepełnosprawności</i></p> <p>4) <i>liczba osób dotkniętych poszczególnymi rodzajami niepełnosprawności,</i></p> <p>5) <i>liczba inicjatyw w zakresie likwidowania barier urbanistycznych i w komunikowaniu się,</i></p> <p>6) <i>liczba raportów zawierających zdefiniowane obszary niepełnosprawności i problemy osób niepełnosprawnych.</i></p> <p>7) <i>liczba osób z niepełnosprawnością, którym umożliwiono aktywizację społeczną i zawodową</i></p>
4	Zapewnienie wsparcia dzieciom i młodzieży wychowującej się w rodzinach zaniedbujących obowiązki wychowawcze	<p>1) <i>liczba rodzin objętych kompleksowym wsparciem,</i></p> <p>2) <i>liczba osób korzystających z poradnictwa specjalistycznego w tym rodzinnego,</i></p> <p>3) <i>liczba dzieci skierowanych do zastępczych form opieki,</i></p> <p>4) <i>liczba zatrudnianych asystentów rodziny,</i></p>



		<p>5) <i>wysokość środków finansowych przeznaczonych na współfinansowanie pobytu dzieci w systemie pieczy zastępczej</i></p> <p>6) <i>liczba dzieci, którym umożliwiono powrót z pieczy zastępczej do rodzin biologicznych</i></p>
5	Przeciwdziałanie przemocy w rodzinie.	<p>1) <i>liczba prowadzonych Niebieskich Kart</i></p> <p>2) <i>liczba osób dotkniętych przemocą kierowanych do Ośrodków Wsparcia,</i></p> <p>3) <i>liczba inicjatyw informacyjno-edukacyjnych na rzecz przeciwdziałania przemocy domowej,</i></p> <p>4) <i>liczba wniosków o ściganie sprawców przemocy,</i></p>
6	Przeciwdziałanie uzależnieniom, w tym alkoholizmowi i narkomanii	<p>1) <i>liczba osób objętych działaniami GKRPA,</i></p> <p>2) <i>liczba projektów i programów przeciwdziałania uzależnieniom,</i></p> <p>3) <i>liczba osób objętych programami i projektami na rzecz przeciwdziałania uzależnieniom,</i></p> <p>4) <i>liczba osób skierowanych do Zakładów Leczenia Uzależnień,</i></p> <p>5) <i>liczba wydanych zakazów sprzedaży alkoholu,</i></p> <p>6) <i>liczba inicjatyw społecznych w zakresie przeciwdziałania alkoholizmowi i narkomanii</i></p>
7	Zagwarantowanie dostępu do usług pielęgnacyjnych, opiekuńczych i wspomagających osobom w wieku starszym.	<p>1) <i>liczba osób objętych pomocą usługową,</i></p> <p>2) <i>liczba osób zatrudnionych jako opiekunki w przeliczeniu na pełne etaty lub godziny usługowe.</i></p> <p>3) <i>liczba osób skierowanych do domów pomocy społecznej,</i></p> <p>4) <i>liczba inicjatyw społecznych na rzecz seniorów</i></p>
8	Rozwój form wsparcia dla osób z niepełnosprawnością.	<p>1) <i>liczba osób przebywających w WTZ</i></p> <p>2) <i>liczba inicjatyw społecznych na rzecz rozwoju aktywności osób niepełnosprawnych</i></p> <p>3) <i>liczba miejsc pracy dla osób niepełnosprawnych na terenie gminy</i></p> <p>4) <i>liczba osób niepełnosprawnych skierowanych do zatrudnienia w</i></p>

		<i>różnych formach</i> 5) <i>liczba osób skierowanych do ośrodków wsparcia,</i>
9	Promowanie inicjatyw obywatelskich i aktywności społecznej w zakresie rozwiązywania lokalnych problemów społecznych.	1) <i>liczba inicjatyw obywatelskich w zakresie rozwiązywania problemów społecznych,</i> 2) <i>liczba podmiotów podejmujących współpracę w zakresie integracji społecznej rozwiązywania problemów społecznych,</i> 3) <i>liczba wydanych broszur i folderów informacyjnych.</i>

#### 5.4. Monitoring realizacji celów i działań strategicznych

Monitoring realizacji celów strategicznych prowadzony będzie na bieżąco, a corocznie w okresie sprawozdawczym opracowany będzie raport oceniający stopień realizacji poszczególnych celów strategicznych, stanowiący załącznik do sprawozdania z działalności Gminnego Ośrodka Pomocy Społecznej składanego Radzie Gminy, stosownie do treści art.110 ust 9 ustawy z dnia 12 marca 2004 roku o pomocy społecznej.

Ocena prowadzona będzie w dwóch wymiarach. Po pierwsze – jako ocena wdrażania planowanych działań strategii, po drugie – jako ocena charakteru zmian, które strategia wprowadza w życiu społecznym, a więc czy? - i na ile? przyczynia się do rozwiązywania lokalnych problemów.

Efekt realizacji działań powinien być porównany z sytuacją wyjściową. Osiągnięcie celu strategicznego powinno pociągać za sobą pytanie jak utrzymać stan, który osiągnięto? Jak go umacniać i rozwijać?

Na ostatnim etapie oceny strategii niezbędne będzie określenie rekomendacji na przyszłość, jako wniosków płynących z realizacji strategii i sugestii do planowania kolejnych działań społecznych.

## **6. Opis sposobu realizacji strategii, w tym działań niezbędnych do osiągnięcia celów strategicznych**

Strategia Rozwiązywania Problemów Społecznych w Gminie Komarówka Podlaska na lata 2014-2020 wdrażana będzie poprzez realizację gminnych programów i projektów oraz konkretnych zadań realizowanych przez podmioty i instytucje współdziałające na poziomie gminy z administracją samorządową.

Do najważniejszych należą między innymi:

- Gminny program wspierania rodziny,
- Gminny program przeciwdziałania przemocy w rodzinie oraz ochrony ofiar przemocy w rodzinie.
- Gminny program profilaktyki i rozwiązywania problemów alkoholowych.
- Gminny program przeciwdziałania narkomanii.
- Strategię rozwoju instytucji Warsztaty Terapii Zajęciowej w Kolembrodach
- Programy i projekty związane z przeciwdziałaniem bezrobociu i aktywizacją zawodową mieszkańców, w tym projekty współfinansowane ze środków Unii Europejskiej w ramach Europejskiego Funduszu Społecznego.
- Programy osłonowe adresowanych do różnych kategorii społecznych w zależności od rozpoznanych potrzeb.

Działania mogą być realizowane na różnych poziomach począwszy od współpracy partnerskiej, aż po zlecenie realizacji zadań publicznych w trybie określonym przepisami prawa. W zleceniu zadań preferowane będą procedury oparte na przepisach ustawy o działalności pożytku publicznego i wolontariacie, promujące działania miejscowych organizacji pożytku publicznego z zachowaniem zasad konkurencyjności i najwyższej jakości rezultatów.

Programy i projekty muszą być zbieżne z założeniami strategii oraz tak zaplanowane, aby wpisywały się w strukturę celu głównego strategii lub celów szczegółowych, zaś efekty realizacji programu lub projektu wpływały na osiągnięcie celu głównego strategii.

Za priorytetowe w realizacji celów strategicznych uznane będą programy i projekty wdrażane z zastosowaniem:

- metod aktywizujących – włączających osoby z tzw. kategorii ryzyka w zmianę ich trudnej sytuacji,
- metod integrujących – wzmacniających lokalne więzi społeczne w czasie wspólnych działań na rzecz osób z grup ryzyka oraz na rzecz dobrych praktyk,

- metod profilaktycznych – minimalizujących przyczyny generujące trudne sytuacje życiowe,
- metod niwelujących – rozwiązujących problemy, eliminujących niepożądane zjawiska lub sytuacje.

Niezależnie od doboru metod wdrażania strategii, do realizacji celów strategicznych mogą przyczynić się wszystkie instytucje, organizacje i osoby bezpośrednio zaangażowane i odpowiedzialne za wykonanie zadań, zarówno osoby reprezentujące instytucje gminy, jak i przedstawiciele organizacji pozarządowych, wolontariusze, przedsiębiorcy i inne osoby.

Szczegółowy zakres wdrażania Strategii Rozwiązywania Problemów Społecznych Gminy Komarówka Podlaska na lata 2014-2020 wskazuje „Harmonogram”, stanowiący treść ostatniego rozdziału niniejszej Strategii. Harmonogram jest praktycznym narzędziem gwarantującym systematyzację i chronologię działań (zadań, programów, projektów) planowanych do realizacji oraz ich rozłożenie w czasie. Działania przypisane są poszczególnym celom szczegółowym (operacyjnym), w taki sposób, aby mogły być realizowane w planowanym zakresie lub rozszerzone o nowe (dodatkowe) działania, w tym działania podmiotów podejmujących współpracę po raz pierwszy. Harmonogram przedstawia zwięzły zapis zadań i czynności prowadzących do osiągnięcia zamierzonego celu, co jednocześnie umożliwia monitorowanie procesu wdrażania strategii.

W przypadku istotnych zmian w realizacji działań strategicznych Harmonogram może być aktualizowany w trakcie wdrażania działań nie częściej niż raz do roku, w okresie sprawozdawczym. Wprowadzenie zmian w harmonogramie wymaga uzasadnienia i uchwalenia zgodnie z procedurą obowiązującą dla uchwalania dokumentów na poziomie gminy.

## **7. Ramy finansowe strategii oraz źródła finansowania wydatków związanych z realizacją działań niezbędnych do osiągnięcia celów strategicznych**

Polityka społeczna, zapobieganie ubożeniu społeczeństwa, przeciwdziałanie marginalizacji i wykluczeniu społecznemu oraz przedsięwzięcia w zakresie rozwiązywania problemów społecznych obejmują jedną z ważniejszych sfer działania społecznego. Wśród zadań publicznych gminy obszar ten zajmuje priorytetowe miejsce, co dotychczas gwarantowało możliwość pozyskania środków na realizację zadań z zakresu polityki i pomocy społecznej. Kierunki kształtowania polityki społecznej na najbliższe lata nie przewidują zasadniczych zmian w finansowaniu działań osłonowych o charakterze socjalnym, co pozwala mieć gwarancję częściowego ich finansowania z budżetu państwa.

Nie bez znaczenia w całości kształcie finansowania działań Strategii Rozwiązywania Problemów Społecznych Gminy Komarówka Podlaska na lata 2014-2020 może być udział funduszy strukturalnych Unii Europejskiej oraz innych źródeł zewnętrznych.

Największy udział w realizacji działań strategicznych przypada jednak funduszom samorządu gminnego, wzmocnionym potencjałem sponsorów, przedsiębiorców i innych podmiotów gospodarczych oraz osób fizycznych. Środki finansowe niezbędne do wdrażania działań strategii mogą pochodzić albo ze środków na ustawową realizację zadań publicznych, statutową działalność instytucji i organizacji (np. organizacji pozarządowych) lub ze środków pozyskanych na realizację konkretnego programu lub projektu.

Koszt realizacji zadań/działań prowadzących do realizacji celów strategicznych będzie szacowany odrębnie dla poszczególnych inicjatyw/programów/projektów z uwzględnieniem czasokresu ich realizacji, źródeł finansowania oraz procedur współfinansowania zgodnie z obowiązującym w danym czasie stanem prawnym. Zakłada się, że wydatki na realizację celów strategicznych oscylować będą corocznie w granicach określonych w zestawieniu stanowiącym załącznik numer 1 do niniejszej strategii.

Szczegółowy koszt realizacji zadań prowadzących do osiągnięcia celów strategii corocznie podlega zatwierdzeniu przez radę gminy w trybie przewidzianym dla finansów publicznych.

## **8. Informacja i promocja wdrażania Strategii Rozwiązywania Problemów Społecznych Gminy Komarówka Podlaska na lata 2014-2020**

Osiągnięciu celu głównego strategii towarzyszyć będzie informacja o wdrażaniu działań strategicznych, a strategia i wywołane przez nią zmiany staną się własnością społeczności lokalnych.

Promocja działań strategicznych odbywać się będzie poprzez konsultacje społeczne, prezentację dobrych praktyk w zakresie rozwiązania problemów społecznych na poziomie społeczności lokalnych, na spotkaniach mieszkańców, posiedzeniach komisji rady gminy, konferencjach wewnętrznych i zewnętrznych oraz w lokalnych i regionalnych mediach.

Promotorami zmiany społecznej powinni być nie tylko jej organizatorzy, podmioty odpowiedzialne za wdrożenie, ale także beneficjenci i adresaci działań, którzy w sposób bezpośredni będą odczuwać skutki zmian.

## 9. Harmonogram wdrażania Strategii Rozwiązywania Problemów Społecznych Gminy Komarówka Podlaska na lata 2014-2020

<i>L p.</i>	<i>Cel szczegółowy</i>	<i>Działania niezbędne do realizacji celu</i>	<i>Podmioty odpowiedzialne za realizację</i>	<i>Termin realizacji</i>	<i>Uwagi</i>
1	Poprawa bezpieczeństwa socjalnego mieszkańców gminy nie posiadających dochodów własnych, lub posiadających dochody nie wystarczające na zaspokojenie podstawowych potrzeb życiowych.	przyznawanie świadczeń finansowych,	GOPS	wdrażanie na bieżąco zgodnie z potrzebami	
		udzielanie pomocy rzeczowej i w naturze,	GOPS, sponsorzy, darczyńcy	wdrażanie na bieżąco zgodnie z potrzebami	
		zapewnienie źródeł finansowania świadczeń,	Samorząd Gminy	na bieżąco zgodnie z potrzebami	
		badanie skuteczności udzielanej pomocy finansowej,	GOPS	na zakończenie każdego roku sprawozdawczego	
		wdrażanie osłonowych programów i projektów socjalnych oraz inne działania w zależności od rozpoznanych potrzeb	Samorząd Gminy, GOPS,	w zależności od potrzeb	
2	Przeciwdziałanie bezrobociu mieszkańców gminy	wzmacnianie potencjału kompetencyjnego osób bezrobotnych,	Samorząd Gminy, GOPS, PUP, podmioty którym zlecono realizację zadań.	na bieżąco	
		tworzenie nowych miejsc pracy w sektorze usług społecznych,	Samorząd Gminy, GOPS, PUP, pracodawcy,	na bieżąco	

		inicjowanie prac społecznie użytecznych na terenie gminy,	Samorząd Gminy, GOPS, PUP	na bieżąco	
		organizowanie robót publicznych i prac interwencyjnych na obszarze gminy,	Samorząd Gminy, GOPS, PUP	na bieżąco	
		współpraca z lokalnymi podmiotami gospodarki w zakresie pośrednictwa w zatrudnieniu osób bezrobotnych,	Samorząd Gminy, GOPS, PUP, pracodawcy,	na bieżąco	
		opracowywanie i wdrażanie lokalnych programów osłonowych w zakresie likwidacji bezrobocia i aktywizacji osób pozostających bez pracy	Samorząd Gminy, GOPS, PUP inne podmioty	w zależności od potrzeb	
3	Zapewnienie wsparcia w poprawie jakości zdrowia mieszkańców gminy i pokonywaniu skutków niepełnosprawności	współpraca z podmiotami w zakresie ochrony zdrowia mieszkańców,	Samorząd Gminy, GOPS, GKRPA, Szkoły, Przedszkola, Zespół Interdyscyplinarny ds. Przeciwdziałania Przemocy w Rodzinie, Zakłady Podstawowej Opieki Zdrowotnej.	na bieżąco	
		diagnozowanie potrzeb osób z niepełnosprawnością poprzez kierowanie do podmiotów zajmujących się orzecznictwem	GOPS, PCPR, Powiatowy Zespół ds. Orzekania o Niepełnosprawności,	na bieżąco	
		zapewnienie dostępu do środków pomocniczych i przedmiotów ortopedycznych,	Samorząd Gminy, GOPS, PCPR,	w zależności od potrzeb	
		współfinansowanie likwidacji barier architektonicznych i komunikacyjnych osobom niepełnosprawnym,	Samorząd Gminy, GOPS, PCPR	w zależności od potrzeb	



		organizowanie spotkań informacyjno-edukacyjnych oraz grup wsparcia i grup samopomocy dla osób niepełnosprawnych i ich rodzin,	Samorząd Gminy, GOPS, organizacje pozarządowe, Warsztat Terapii Zajęciowej	na bieżąco	
		opracowywanie i wdrażanie lokalnych programów osłonowych na rzecz osób niepełnosprawnych i ich rodzin,	Samorząd Gminy, GOPS, organizacje pozarządowe, Warsztat Terapii Zajęciowej	w zależności od potrzeb	
4	Zapewnienie wsparcia rodzinom oraz dzieciom i młodzieży wychowującej się w rodzinach zaniedbujących obowiązki wychowawcze	wzmacnianie roli rodziny,	GOPS (asystent rodziny), organizacje pozarządowe, szkoły i inne podmioty	na bieżąco	
		korygowanie nieprawidłowych postaw rodzicielskich,	GOPS, Zespół Interdyscyplinarny ds. Przeciwdziałania Przemocy, GKRPA, inne podmioty,	na bieżąco	
		udzielanie poradnictwa specjalistycznego, pedagogicznego, prawnego i psychologicznego rodzinom dysfunkcyjnym,	GOPS, Placówki wsparcia specjalistycznego, PCPR, Poradnia Psychologiczno-Pedagogiczna, Szkoły	na bieżąco	
		współorganizowanie pieczy zastępczej dzieciom pozbawionym opieki rodzin biologicznych,	GOPS, PCPR - Organizator Pieczy Zastępczej, Sąd Rodzinny, Kuratorzy, Szkoła, inne podmioty	w zależności od potrzeb	
		współfinansowanie pobytu dzieci w rodzinnych i instytucjonalnych formach pieczy zastępczej,	Samorząd Gminy, GOPS, instytucje pieczy zastępczej	w zależności od potrzeb	
		inicjowanie i wdrażanie programów osłonowych w tym programu wpierania dzieci i rodzin na terenie gminy,	Samorząd Gminy, GOPS, szkoły, organizacje pozarządowe, inne podmioty.	na bieżąco	

5	Przeciwdziałanie przemocy w rodzinie.	realizacja gminnego programu przeciwdziałania przemocy w rodzinie i ochrony ofiar,	Samorząd Gminy, GOPS, Zespół Interdyscyplinarny ds. Przeciwdziałania Przemocy w Rodzinie, Policja	na bieżąco	
		prowadzenie działań zgodnie z procedurą Niebieska Karta,	GOPS, Zespół Interdyscyplinarny ds. Przeciwdziałania Przemocy w Rodzinie, Policja	na bieżąco	
		prowadzenie działań informacyjnych poprzez rozprowadzanie plakatów, broszur, ulotek na temat praw osób doświadczających przemocy oraz form przeciwdziałania przemocy,	GOPS, Zespół Interdyscyplinarny ds. Przeciwdziałania Przemocy w Rodzinie, Szkoły	na bieżąco	
6	Przeciwdziałanie uzależnieniom, w tym alkoholizmowi i narkomanii.	opracowanie i realizacja gminnego programu profilaktyki i rozwiązywania problemów alkoholowych,	Samorząd Gminy, GOPS, Gminna Komisja Rozwiązywania Problemów Alkoholowych, Policja, Szkoły	corocznie	
		opracowanie i realizacja gminnego programu przeciwdziałania narkomanii.	Samorząd gminy, GOPS, organizacje pozarządowe, inne podmioty, Policja, Szkoły	corocznie	
7	Zagwarantowanie dostępu do usług pielęgnacyjnych, opiekuńczych i wspomagających osobom w wieku starszym.	zainicjowanie świadczenia usług opiekuńczych dla osób wymagających tych usług, utworzenie punktu opieki nad chorym w domu lub nawiązanie współpracy z podmiotem świadczącym usługi opiekuńcze i pielęgnacyjne,	Samorząd gminy, GOPS. organizacje pozarządowe, inne podmioty	w zależności od rozpoznanych potrzeb	
		kierowanie do domów pomocy społecznej,	GOPS, powiaty prowadzące domy pomocy społecznej	na bieżąco	

		wspieranie form aktywizacji osób starszych,	Samorząd Gminy, GOPS, inne organizacje pozarządowe działające na rzecz osób starszych	na bieżąco	
		inicjowanie i wdrażanie programów osłonowych w zakresie wspierania osób w wieku senioralnym	Samorząd Gminy, GOPS, Organizacje Kombatanckie i inne podmioty	w zależności od rozpoznanych potrzeb	
8	Rozwój form wsparcia dla osób z niepełnosprawnością.	inicjowanie działań w celu tworzenia miejsc pracy dla osób z niepełnosprawnością	GOPS, Samorząd Gminy,	do 31.12.2015 roku	
		Wdrażanie strategii rozwoju WTZ w Kolembrodach	Warsztaty Terapii Zajęciowej, Samorząd Gminy	Zgodnie z harmonogramem wdrażania strategii	
		Dokonanie analizy zasobów lokalowych na terenie gminy pod kątem adaptacji na siedziby dla ośrodków wsparcia dla osób z niepełnosprawnością	Samorząd Gminy	w zależności od rozpoznanych potrzeb	
9	Promowanie inicjatyw obywatelskich i aktywności społecznej w zakresie rozwiązywania lokalnych problemów społecznych.	inicjowanie współpracy z podmiotami lokalnymi w rozwiązywaniu problemów społecznych,	Samorząd Gminy, GOPS, OSP i inne podmioty	na bieżąco	
		wspieranie aktywności obywatelskiej na rzecz przeciwdziałania negatywnym zjawiskom społecznym,	Samorząd Gminy, GOPS, OSP i inne podmioty	na bieżąco	
		opracowanie i rozpowszechnienie informatora na temat dobrych praktyk w działaniach lokalnych na rzecz rozwiązywania problemów społecznych,	Samorząd Gminy, GOPS, organizację pozarządowe działające na terenie gminy.	na bieżąco	

**Wydatki na realizację celów strategicznych określonych  
w Strategii Rozwiązywania Problemów Społecznych Gminy Komarówka Podlaska na lata 2014-2020**

Cel strategiczny	2014	2015	2016	2017	2018	2019	2020
Poprawa bezpieczeństwa socjalnego mieszkańców Gminy Komarówka Podlaska nie posiadających dochodów własnych, lub posiadających dochody nie wystarczające na zaspokojenie podstawowych potrzeb życiowych.	25000	25000	25000	25000	25000	25000	25000
Przeciwdziałanie bezrobociu mieszkańców gminy.	118000	118000	118000	118000	118000	118000	118000
Zapewnienie wsparcia w poprawie jakości zdrowia mieszkańców gminy i pokonywaniu skutków niepełnosprawności	22799	25000	25000	25000	25000	25000	25000
Zapewnienie wsparcia dzieciom i młodzieży wychowującej się w rodzinach zaniedbujących obowiązki wychowawcze.	150000	151000	154000	155000	155000	155000	155000
Przeciwdziałanie przemocy w rodzinie.	4000	5000	5000	5000	5000	5000	5000
Przeciwdziałanie uzależnieniom, w tym alkoholizmowi i narkomanii.	34000	35000	35000	35000	35000	35000	35000
Zagwarantowanie dostępu do usług pielęgnacyjnych, opiekuńczych i wspomagających osobom w wieku starszym.	240660	250000	250000	250000	250000	250000	250000
Rozwój form wsparcia dla osób z niepełnosprawnością.	46032	47000	47000	47000	48000	48000	48000
Promowanie inicjatyw obywatelskich i aktywności społecznej w zakresie rozwiązywania lokalnych problemów społecznych.	1000	2000	2000	2000	2000	2000	2000
<b>Razem wydatki w tys.złotych</b>	<b>641491</b>	<b>658000</b>	<b>661000</b>	<b>662000</b>	<b>663000</b>	<b>663000</b>	<b>663000</b>