

Załącznik
do Uchwały Nr VI/23/2011
Rady Gminy Kołbiel
z dnia 31 marca 2011r.

**GMINNY PROGRAM
PRZECIWDZIAŁANIA PRZEMOCY W RODZINIE
ORAZ OCHRONY OFIAR PRZEMOCY W RODZINIE
GMINY KOŁBIEL**

WSTĘP

Przemocą w rodzinie określane jest każde zachowanie skierowane wobec osoby bliskiej, którego celem jest utrzymanie nad nią kontroli i władzy. Przemoc w rodzinie to zamierzone, wykorzystujące przewagę sił działanie przeciwko członkowi rodziny naruszające jego godność oraz podstawowe prawa i wolność, powodujące cierpienie i szkody. Ustawa z dnia 29 lipca 2005 r. o przeciwdziałaniu przemocy (Dz. U. z 2005 r. Nr 180, poz. 1493 z późn. zm.) definiuje przemoc w rodzinie jako jednorazowe lub powtarzające się umyślne działanie lub zaniechanie naruszające prawa lub dobra osobiste członków rodziny, w szczególności narażające te osoby na niebezpieczeństwo utraty życia, zdrowia, naruszające ich godność, nietykalność cielesną, wolność, w tym seksualną, powodujące szkody na ich zdrowiu fizycznym lub psychicznym, a także wywołujące cierpienia i krzywdy moralne u osób dotkniętych przemocą.

Rodzina jest najważniejszym środowiskiem w życiu człowieka, kształtującym osobowość, system wartości, poglądy i styl życia. Ważną rolę w prawidłowo funkcjonującej rodzinie odgrywają wzajemne relacje pomiędzy rodzicami, oparte na miłości i zrozumieniu. W przypadku dezorganizacji rodzina nie jest w stanie realizować podstawowych zadań, role wewnątrzrodzinne ulegają zaburzeniu, łamane są reguły, a zachowania poszczególnych członków rodziny stają się coraz bardziej niezgodne z normami prawnymi i moralnymi oraz oczekiwaniami społecznymi. Przemoc domowa może być zarówno skutkiem, jak i przyczyną dysfunkcji w rodzinie. Należy ją zaklasyfikować do kategorii zachowań negatywnych o dużej szkodliwości społecznej. Prowadzi do poważnych naruszeń norm moralnych i prawnych, tragicznych skutków psychologicznych, a w skrajnych przypadkach do poważnych okaleczeń czy zabójstw.

Wokół przemocy narosło wiele mitów. Jednym z nich jest przekonanie, że jest to zjawisko marginalne, występujące wyłącznie w patologicznych środowiskach. Tymczasem według danych statystycznych przemoc w rodzinie jest zjawiskiem powszechnym i stanowi poważny problem społeczny. Znęcanie się nad rodziną jest najczęściej popełnianym przestępstwem w Polsce, zaraz po przestępstwach przeciwko mieniu i życiu.

Przemoc ze strony najbliższej osoby jest doświadczeniem traumatycznym, okaleczającym psychikę. Przemoc w rodzinie przybiera różne formy: od przemocy fizycznej, przez przemoc psychiczną i seksualną, po przemoc ekonomiczną. Przemoc w rodzinie rzadko jest incydem jednorazowym. Zazwyczaj ma ona charakter długotrwały i cykliczny.

Rodzaje przemocy:

1. Przemoc fizyczna – jej celem jest zadanie ofierze bólu fizycznego, uszkodzenie jej ciała, pogorszenie jej zdrowia lub pozbawienie ją życia.
2. Przemoc seksualna – to zachowanie zmuszające ofiarę do podjęcia niechcianych zachowań seksualnych lub zdeprecjonowania jej seksualności.

3. Przemoc psychiczna – to zachowanie, którego celem jest umniejszanie poczucia własnej wartości ofiary, wzbudzanie w niej strachu.
4. Przemoc ekonomiczna – to każde zachowanie, którego celem jest ekonomiczne uzależnienie ofiary od sprawcy.
5. Zaniedbanie – to ciągle niezaspakajanie podstawowych potrzeb fizycznych i emocjonalnych.

Na terenie Gminy Kołbiel przemoc w rodzinie występuje w rodzinach o różnym statusie społecznym, często łączy się z problemem nadużywania alkoholu, niskimi dochodami.

Przypadki przemocy zdarzają się w domach rodzinnych, w zamkniętym kręgu osób, gdzie świadkami przemocy są jedynie członkowie rodziny.

W ostatnim okresie coraz częściej ujawniane są przypadki przemocy. Prowadzone dotychczas działania informacyjne – ogólnopolskie i lokalne spowodowały zmianę świadomości społecznej. Z jednej strony- większej gotowości ofiar przemocy do ujawniania takich spraw, a z drugiej- wiążą się z większym profesjonalizmem przedstawicieli służb zobowiązanych do podejmowania interwencji i udzielania pomocy. Należy jednak zaznaczyć, że pomimo większej świadomości społecznej, tylko bardzo zdeterminowane ofiary przemocy decydują się na jej przerwanie i zgłoszenie tego faktu odpowiednim organom.

Zadaniem Gminnego Programu jest zwrócenie szczególnej uwagi mieszkańców Gminy Kołbiel na zjawisko przemocy w rodzinie, przerwanie jej stosowania, zminimalizowanie jej skutków oraz doprowadzenie do poniesienia konsekwencji przez sprawców. Istotne znacznie mają wszelkie działania nie tylko uświadamiające problem, ale także zapobiegające jego występowaniu poprzez promowanie wartości rodzinnych, szeroką edukację w zakresie skutków każdego rodzaju przemocy i zachęcanie do stylu życia bez przemocy, w każdej dziedzinie funkcjonowania społecznego.

Jako cel główny Program wyznacza ograniczenie skali zjawiska przemocy w rodzinie na terenie Gminy Kołbiel, przy zaangażowaniu organizacji i instytucji samorządowych, państwowych, kościelnych, prywatnych oraz organizacji pozarządowych. Program zawiera cele i zadania dla różnych służb działających na rzecz mieszkańców gminy. Wyznacza także działania, które należy podjąć w zakresie profilaktyki i edukacji, a także interwencji w przypadku ujawnionej przemocy domowej, pomocy i ochrony ofiar przemocy oraz wytycza kierunki działań wobec sprawców. Wskazuje także instytucje i organizacje odpowiedzialne za realizację poszczególnych działań.

Skuteczne przeciwdziałanie i zwalczanie przemocy w rodzinie wymaga współpracy różnych służb i budowania lokalnego systemu przeciwdziałania przemocy w rodzinie.

Program Przeciwdziałania Przemocy w Rodzinie Gminy Kołbiel ma charakter długofalowy. Działania programu skierowane są do mieszkańców gminy Kołbiel. W miarę potrzeb i sytuacji społecznej zadania Programu mogą ulegać zmianom i udoskonaleniom.

I. ANALIZA PROBLEMÓW SPOŁECZNYCH NA TERENIE GMINY KOŁBIEL.

W celu właściwego zaplanowania podejmowanych działań niezbędne jest dokonanie analizy problemów społecznych w gminie z uwzględnieniem problemu przemocy w rodzinie.

Na dzień 31.12.2010r. Gmina Kołbiel liczy **8.047** mieszkańców.

Liczba osób bezrobotnych zarejestrowanych w Powiatowym Urzędzie Pracy w Otwocku wynosi **103**, z czego jedynie **21** osób pobiera zasiłek dla bezrobotnych.

Ze statystyk policyjnych wynika, że na terenie gminy w roku 2009-2010 przeprowadzonych zostało **35** interwencji domowych. W tym okresie założono **11** „Niebieskich Kart”.

Z danych Gminnej Komisji Rozwiązywania Problemów Alkoholowych wynika, że w latach 2009-2010 było **30** zgłoszeń o podjęcie działań wobec osób nadużywających alkoholu, **10** osób podjęło leczenie odwykowe.

Z danych Ośrodka Pomocy Społecznej wynika, że na dzień 31.12.2010 r. **376** osób tj. **4,67%** ludności gminy korzystało z zasiłków pomocy społecznej. W latach 2009-2010 pracownicy ośrodka podejmowali interwencje w związku z podejrzeniem występowania przemocy w rodzinie u **7** rodzin. Zostało przeprowadzonych **11** interwencji. Choć zjawisko przemocy istnieje, widoczna jest niechęć ofiar przemocy do uruchomienia procedury „Niebieskiej Karty”, której głównym celem jest rozpoznawanie przemocy oferowanej przez przedstawicieli różnych służb w środowisku lokalnym oraz tworzenie warunków systemowego i interdyscyplinarnego modelu pracy z rodziną. Ośrodek Pomocy Społecznej nie uruchomił takiej procedury mimo, iż pracownicy socjalni informowali o takiej możliwości w przypadkach podejrzeń o przemoc.

W szkołach na terenie gminy można zauważyć akty przemocy fizycznej i psychicznej wśród uczniów. Przemoc fizyczna wyraża się kopaniem, szarpaniem, popychaniem. Przemoc psychiczna to bezustanne wyśmiewanie się, poniżanie i wyzwiska.

Trudno jest w sposób jednoznaczny określić wielkość zjawiska przemocy na terenie gminy w związku z występowaniem przemocy ukrytej, czyli toczącej się w rodzinie czy szkole, ale nie ujętej w statystykach z powodu braku wiedzy.

II. PODSTAWA PRAWNA DO REALIZACJI PROGRAMU

1. Ustawa z dnia 29 lipca 2005r. o przeciwdziałaniu przemocy w rodzinie (tj. Dz.U. z 2005r., Nr 180, poz. 1493 z późn. zm.)
2. Ustawa z dnia 12 marca 2004r. o pomocy społecznej (tj. Dz.U. z 2009r. Nr 175, poz. 1362 z późn. zm.);
3. Ustawa z dnia 26 października 1982r. o wychowaniu w trzeźwości i przeciwdziałaniu alkoholizmowi (tj. Dz.U. z 2007r., Nr 70, poz. 473 z późn. zm.);
4. Strategia Integracji i Rozwiązywania Problemów społecznych Gminy Kołbiel na lata 2009-2013;
5. Gminny Program Profilaktyki i Rozwiązywania Problemów Alkoholowych oraz Przeciwdziałania Narkomani w Gminie Kołbiel;
6. Krajowy Program Przeciwdziałania Przemocy w Rodzinie.

III. ZAŁOŻENIA SYSTEMU PRZECIWDZIAŁANIA PRZEMOCY W RODZINIE

1. Założenia systemu:

- 1) podstawowym zadaniem jest zatrzymanie przemocy oraz zapewnienie osobom doznającym przemocy, bezpieczeństwa i profesjonalnej pomocy;
- 2) rozwój oferty pomocowej dla rodzin uwikłanych w przemoc;
- 3) integracja działań instytucji wobec problemu przemocy w rodzinie;
- 4) stosowanie jednoznacznych przekazów, które mówią, że nikt nie ma prawa stosować przemocy wobec drugiego człowieka, nie ma żadnego uzasadnienia ani usprawiedliwienia przemocy domowej;
- 5) rozwój wiedzy, kompetencji, umiejętności reagowania wobec problemu przemocy i podniesienie poziomu świadomości społecznej na temat problemu przemocy.

2. Zadania Gminy Kolbiel w zakresie przeciwdziałania przemocy w rodzinie.

Zgodnie z ustawą z dnia 29 lipca 2005r. o przeciwdziałaniu przemocy w rodzinie (Dz.U. z 2005r., Nr 180, poz. 1493 z późn. zm.) do zadań własnych gminy należy tworzenie gminnego systemu przeciwdziałania przemocy w rodzinie, w tym:

- 1) opracowanie i realizacja Gminnego Programu Przeciwdziałania Przemocy w Rodzinie oraz Ochrony Ofiar Przemocy w Rodzinie;
- 2) prowadzenie poradnictwa i interwencji w zakresie przeciwdziałania przemocy w rodzinie w szczególności poprzez działania edukacyjne służące wzmocnieniu opiekuńczych i wychowawczych kompetencji rodziców w rodzinach zagrożonych przemocą w rodzinie;
- 3) zapewnienie osobom dotkniętym przemocą w rodzinie miejsc w ośrodkach wsparcia;
- 4) utworzenie Zespołu Interdyscyplinarnego.

3. Budowanie lokalnego systemu przeciwdziałania przemocy w Gminie Kolbiel.

Lokalny system przeciwdziałania przemocy w rodzinie jest to zespół instytucji w środowisku lokalnym działających na rzecz zapobiegania i zwalczania przemocy, wraz z ich potencjałem kadrowym, kompetencyjnym, wiedzą i umiejętnościami, instrumentami pomocy i wsparcia, procedurami postępowania, zasobami rzeczowymi i finansowymi, wzajemnie ze sobą współpracujących w sposób skoordynowany.

1. Funkcjonowanie Zespołu Interdyscyplinarnego w skład, którego wchodzi przedstawiciele:

- a. Jednostki organizacyjnej pomocy społecznej,
- b. Gminnej Komisji Rozwiązywania Problemów Alkoholowych,
- c. Policji,
- d. Oświaty,
- e. Ochrony zdrowia,
- f. Organizacji pozarządowych,

g. Kuratorów Sądu Rejonowego.

W skład Zespołu mogą wchodzić także prokuratorzy oraz przedstawiciele innych podmiotów działających na rzecz przeciwdziałania przemocy w rodzinie.

Zadaniem Zespołu jest integrowanie i koordynowanie wszelkich działań instytucji i organów zaangażowanych w niesienie pomocy osobom krzywdzonym oraz przeciwdziałanie zjawisku przemocy na terenie gminy, a także planowanie i realizacja działań pomocowych w oparciu o diagnozę potrzeb.

Wójt Gminy w drodze zarządzenia powoła Zespół Interdyscyplinarny oraz zawrze porozumienia z podmiotami, których przedstawiciele wejdą w skład Zespołu

2. Funkcjonowanie Punktu Informacyjno-Konsultacyjnego dla osób uzależnionych od alkoholu i ich rodzin.

W ramach działalności Punkt będzie również zajmował się pracą z ofiarami i sprawcami przemocy w rodzinie.

Zadania w tym zakresie to:

- 1) udzielanie wsparcia psychologicznego;
- 2) gromadzenie i udostępnienie informacji o instytucjach i organizacjach udzielających pomocy osobom dotkniętym przemocą;
- 3) gromadzenie i udostępnienie informacji o instytucjach i organizacjach realizujących programy korekcyjno-edukacyjne dla osób stosujących przemoc w rodzinie .

4. Elementy lokalnego systemu przeciwdziałania przemocy w rodzinie:

- 1) Zasoby instytucjonalne- instytucje i organizacje zajmujące się problemem przemocy w rodzinie wraz z potencjałem organizacyjnym;
- 2) Zasoby ludzkie- specjaliści z różnych dziedzin;
- 3) Punkt Informacyjno-Konsultacyjny funkcjonujący przy Gminnej Komisji Rozwiązywania Problemów Alkoholowych;
- 4) Zespół Interdyscyplinarny o znaczeniu strategicznym i zadaniowym;
- 5) Instrumenty pomocowe i sieć wsparcia;
- 6) Diagnoza zjawiska przemocy w środowisku lokalnym skala problemu, mapa zasobów i potrzeb;
- 7) Niniejszy program.

5. Cele tworzenia i rozwijania lokalnego systemu przeciwdziałania przemocy w rodzinie :

- a) ograniczenie rozmiarów zjawiska przemocy w rodzinie ;
- b) podniesienie skuteczności interwencji wobec problemu przemocy;
- c) rozwój oferty pomocowej dla rodzin uwikłanych w przemoc ;
- d) integracja działań instytucji wobec problemu przemocy w rodzinie;
- e) rozwój wiedzy, kompetencji, umiejętności reagowania wobec problemu przemocy;
- f) podniesienie poziomu świadomości społecznej na temat problemu przemocy w rodzinie.

IV. ZASOBY GMINY KOŁBIEL W ZAKRESIE PRZECIWDZIAŁANIA PRZEMOCY W RODZINIE

1. Zasoby instytucjonalne Gminy ;

1. Sąd Rejonowy w Otwocku,
1. Komenda Powiatowa Policji w Otwocku,
2. Powiatowe Centrum Pomocy Rodzinie w Otwocku,
3. Prokuratura Rejonowa w Otwocku,
4. Posterunek Policji w Kołbieli,
5. Gminny Ośrodek Pomocy Społecznej w Kołbieli,
6. Gminna Komisja Rozwiązywania Problemów Alkoholowych w Kołbieli,
7. Placówki oświatowe,
8. Publiczny Zakład Opieki Zdrowotnej w Kołbieli,
9. Grupa AA „BARKA” w Kołbieli,
10. Organizacje pozarządowe i instytucje kościelne,
11. Ośrodek wsparcia Dziecka i Rodziny w Józefowie,
12. Ośrodek Interwencji Kryzysowej w Otwocku
13. Dom dla samotnych matek z dziećmi „Nazaret” w Otwocku
14. Poradnia Psychologiczno-Pedagogiczna w Otwocku,
15. Poradnia Zdrowia Psychicznego oraz Poradnia Uzależnień w Otwocku.

2. Mocne strony :

- a) dobrze przygotowana i stale doskonaląca umiejętności kadra instytucji działających na rzecz rodziny;
- b) znajomość problemu i dobrze działające służby zajmujące się profilaktyką i wsparciem rodzin zagrożonych patologiami;
- c) poparcie działań i współpraca z samorządem gminnym;
- d) silne więzi rodzinne;
- e) otwartość i chęć współpracy specjalistów, sołtysów i radnych gminy.

3. Słabe strony

- a) niewystarczająca infrastruktura socjalna gminy;
- b) brak wypracowanych systemów wspomagania działań profilaktycznych;
- c) brak spójnego systemu współpracy pomiędzy podmiotami działającymi na rzecz rodzin zagrożonych przemocą (prokuratura, policja, sądy, pomoc społeczna);
- d) słaba współpraca z organizacjami samorządowymi.

4. Zagrożenia:

- a) słaba kondycja ekonomiczna rodzin;
- b) negatywne wzorce zachowań społecznych;
- c) bezradność w sprawach opiekuńczo-wychowawczych rodzin;
- d) problemy alkoholowe członków rodzin;
- e) nieumiejętność rozwiązywania konfliktów rodzinnych;
- f) brak współpracy rodziny w zakresie przewycięzania kryzysów.

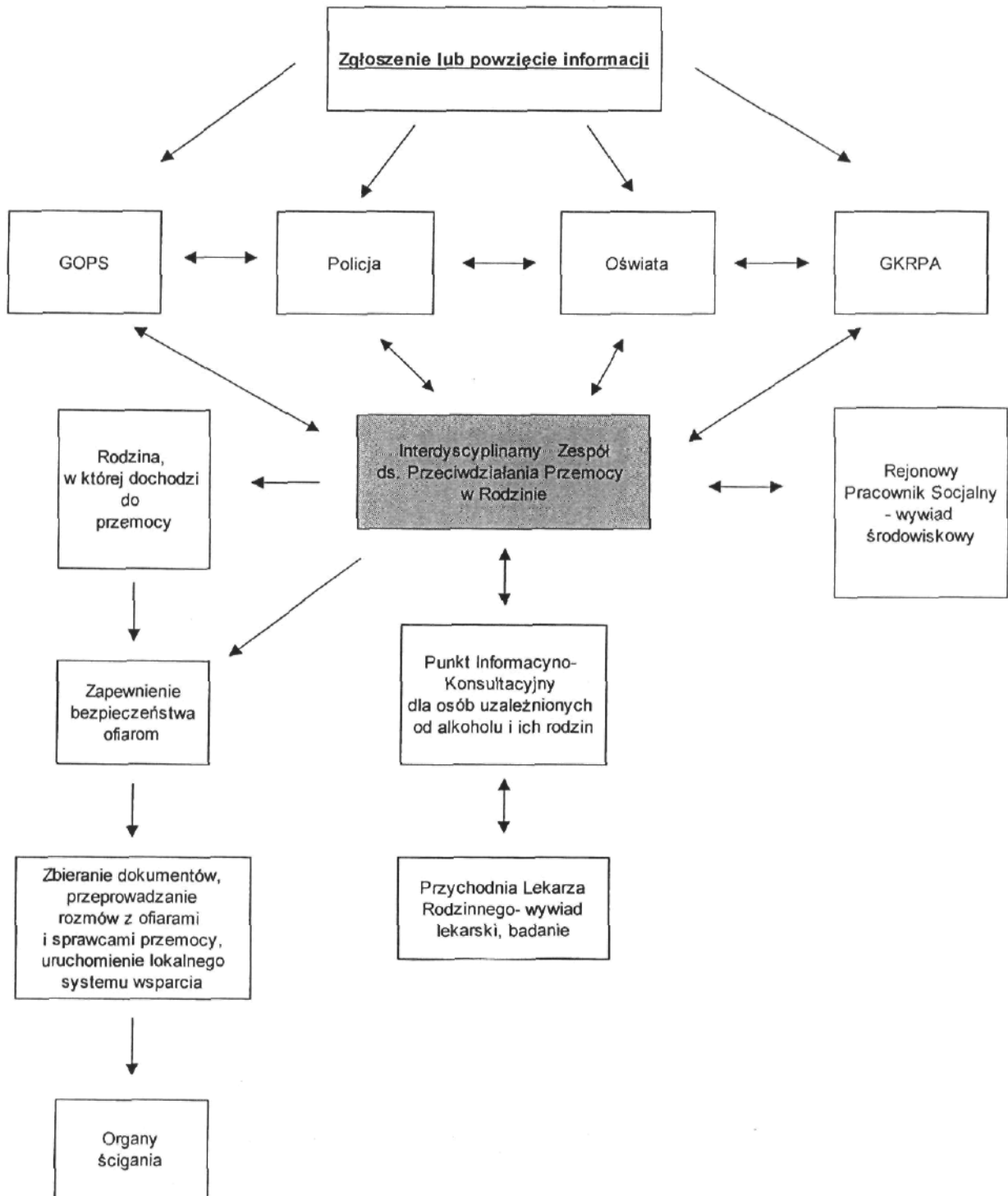
V. KIERUNKI DZIAŁAŃ

1. Budowanie lokalnego systemu przeciwdziałania przemocy – powołanie Zespołu Interdyscyplinarnego.
2. Diagnoza zjawiska przemocy na terenie Gminy Kołbiel.
3. Tworzenie programów interwencyjnych dla osób doświadczających przemocy rodzinie.
4. Budowanie systemu wsparcia dla osób doświadczających przemocy w rodzinie.
5. Kształtowanie w społeczności lokalnej postaw wolnych od przemocy poprzez działania edukacyjne, profilaktyczne, informacyjne.
6. Profesjonalizacja kadr związanych z pracą w obszarze przeciwdziałania przemocy w rodzinie.
7. Dostosowywanie działań programu w zakresie interwencji, informacji, edukacji, budowania systemu i działań Zespołu Interdyscyplinarnego do wprowadzanych zmian w przepisach prawnych.

System przeciwdziałania przemocy w rodzinie na terenie gminy oparty będzie na pracy Zespołu Interdyscyplinarnego przy współpracy różnych instytucji w zakresie przeciwdziałania przemocy w rodzinie ze szczególnym uwzględnieniem Gminnego Ośrodka Pomocy Społecznej, do którego będzie należała obsługa organizacyjno-techniczna Zespołu.

Poniższy schemat przedstawia gminny system przeciwdziałania przemocy w gminie Kołbiel.

SYSTEM PRZECIWDZIAŁANIA PRZEMOCY W RODZINIE W GMINIE KOŁBIEL



VI. CELE PROGRAMU

Celem Programu jest :

- 1) zmniejszenie skali zjawiska przemocy w rodzinie na terenie Gminy Kołbiel,
- 2) zwiększenie skuteczności działań interwencyjnych wobec osób stosujących przemoc w rodzinie,
- 3) zwiększenie pomocy i ochrony ofiar przemocy w rodzinie.

Cele ogólne Programu będą realizowane przez:

- 1) budowanie lokalnego systemu przeciwdziałania przemocy,
- 2) diagnozowanie zjawiska przemocy na terenie Gminy Kołbiel,
- 3) podnoszenie kompetencji służb i instytucji w zakresie przemocy w rodzinie,
- 4) udzielanie pomocy ofiarom przemocy w rodzinie,
- 5) oddziaływanie na sprawców przemocy w rodzinie,
- 6) działania informacyjno-edukacyjne skierowane do społeczności lokalnej.

VII. REALIZACJA CELÓW PROGRAMU

CEL 1

Zmniejszenie skali zjawiska przemocy w rodzinie na terenie Gminy Kołbiel

Działania:

1. Określenie w drodze uchwały trybu powoływania i odwoływania członków gminnego zespołu interdyscyplinarnego oraz szczegółowych warunków jego funkcjonowania.

Podmiot realizujący działanie:

- 1) Rada Gminy.

2. Powołanie Gminnego Zespołu Interdyscyplinarnego.

Podmioty realizujące działanie:

- 1) Wójt Gminy.

3. Współpraca w ramach zespołu interdyscyplinarnego:

- 1) pracownicy socjalni,
- 2) przedstawiciele oświaty,
- 3) przedstawiciele policji,
- 4) kuratorzy sądowi,
- 5) przedstawiciele Gminnej Komisji Rozwiązywania Problemów Alkoholowych,
- 6) przedstawiciele służby zdrowia,
- 7) przedstawiciele organizacji pozarządowych,
- 8) inni, działający na rzecz przeciwdziałania przemocy.

4. Edukacja dzieci, młodzieży i dorosłych w zakresie przemocy:

- 1) propagowanie skutecznych sposobów powstrzymywania przemocy,
- 2) obalanie mitów na temat przemocy,
- 3) szkolenia na temat przemocy,
- 4) prowadzenie kampanii zwłaszcza wśród dzieci i młodzieży w zakresie ograniczenia oglądania przemocy w telewizji, grach komputerowych,
- 5) wspieranie różnych form spędzania wolnego czasu promujących zachowania nieagresywne,
- 6) organizowanie spotkań edukacyjnych dla mieszkańców, np. w świetlicach wiejskich,
- 7) rozpowszechnianie ulotek i informacji na temat przemocy i jej skutków,
- 8) organizowanie konkurów, np. plastycznych, wśród dzieci i młodzieży w zakresie zapobiegania przemocy.

Podmioty realizujące działanie:

- 1) Placówki oświatowe,
- 2) Gminny Ośrodek Pomocy Społecznej,
- 3) Gminna Komisja Rozwiązywania Problemów Alkoholowych,
- 4) Gminny Zespół Interdyscyplinarny.

CEL 2

Zwiększenie skuteczności działań interwencyjnych wobec osób stosujących przemoc w rodzinie

Działania:

1. Izolowanie sprawców od ofiar.
2. Udzielanie informacji sprawcom przemocy na temat programów korekcyjno-edukacyjnych.
3. Przeprowadzanie rozmów z osobami nadużywającymi alkoholu, stosującymi przemoc.
4. Kierowanie wniosków do Sądu Rejonowego w Otwocku o obowiązek podjęcia leczenia odwykowego w związku z nadużywaniem alkoholu.
5. Kierowanie sprawców przemocy uzależnionych od alkoholu na spotkania Grupy AA „BARKA” działającej na terenie gminy.

Podmioty realizujące działanie:

- 1) Policja,
- 2) Gminny Ośrodek Pomocy Społecznej,
- 3) Gminna Komisja Rozwiązywania Problemów Alkoholowych,
- 4) Gminny Zespół Interdyscyplinarny

CEL 3

Zwiększenie pomocy i ochrony ofiar przemocy w rodzinie

Działania:

1. Utworzenie Punktu Informacyjno-Konsultacyjnego dla osób uzależnionych od alkoholu i ich rodzin:
 - 1) praca z ofiarami i sprawcami przemocy w rodzinie,
 - 2) udzielanie wsparcia psychologicznego,
 - 3) udzielanie informacji dotyczącej bezpiecznego schronienia osobom dotkniętym przemocą w ośrodkach interwencji kryzysowej i w specjalistycznych ośrodkach wsparcia,
 - 4) udzielanie informacji na temat pozyskania zaświadczenia lekarskiego,

- 5) udzielanie informacji na temat praw osób będących ofiarami przemocy,
- 6) udzielanie informacji sprawcom przemocy na temat programów korekcyjno-
edukacyjnych,
- 7) rozpowszechnianie telefonu zaufania „Niebieska Linia”,
- 8) udzielanie pomocy osobom, rodzinom, które mają trudności lub wykazują potrzebę
wsparcia w rozwiązaniu swoich problemów.

Podmiot realizujący działanie:

- 1) Gminny Ośrodek Pomocy Społecznej,
- 2) Gminna Komisja Rozwiązywania Problemów Alkoholowych,
- 3) Policja,
- 4) Służba zdrowia.

2. Prowadzenie działań interwencyjnych w zakresie przeciwdziałania przemocy:

- 1) podejmowanie interwencji w przypadku przemocy domowej i uruchamianie procedur
mających na celu jej powstrzymanie,
- 2) podejmowanie wspólnych działań interwencyjnych w oparciu o procedurę „Niebieskiej
Karty”,
- 3) udzielanie pomocy dzieciom doświadczającym i będących świadkami przemocy.

Podmioty realizujące działanie:

- 1) Policja,
- 2) Ośrodek Pomocy Społecznej,
- 3) Gminny Zespół Interdyscyplinarny,
- 4) Gminna Komisja Rozwiązywania Problemów Alkoholowych,
- 5) Przedstawiciele oświaty,
- 6) Przedstawiciele służby zdrowia.

3. Zapewnienie osobom dotkniętym przemocą w rodzinie miejsc w ośrodkach wsparcia i
ośrodkach interwencji kryzysowej.

- 1) współpraca z Powiatowym Centrum Pomocy Rodzinie w Otwocku oraz innymi
instytucjami i organizacjami odnośnie kierowania ofiar przemocy z terenu gminy do
ośrodków na terenie powiatu i województwa mazowieckiego.

Podmioty realizujące działanie:

- 1) Ośrodek Pomocy Społecznej,
- 2) Policja,
- 3) Gminny Zespół Interdyscyplinarny.

VIII. ZADANIA PROGRAMU

Lp.	ZADANIE	OPIS ZADANIA	TERMIN REALIZACJI	REALIZATOR KOORDYNATOR	LUB
1.	Uchwała w sprawie trybu i sposobu powoływania i odwoływania członków Zespołu Interdyscyplinarnego oraz szczegółowe warunki jego funkcjonowania	Uchwała określająca zadania Zespołu Interdyscyplinarnego i grup roboczych, definiująca skład zespołu oraz częstość jego spotkań	2011r.	Rada Gminy Kołbiel	
2.	Powołanie Gminnego Zespołu Interdyscyplinarnego	Zespół Interdyscyplinarny powołany zostanie zarządzeniem Wójta Gminy Kołbiel, w skład zespołu wejdą przedstawiciele: Jednostki organizacyjnej pomocy społecznej, Gminnej Komisji Rozwiązywania Problemów Alkoholowych, Policji, oświaty, służby zdrowia, kuratorów Sądu Rejonowego, organizacji pozarządowych oraz Prokuratury Rejonowej.	2011r.	Wójt Gminy Kołbiel	
3.	Prowadzenie przez Zespół Interdyscyplinarny zintegrowanych i skoordynowanych działań w zakresie przeciwdziałania przemocy w rodzinie	<ul style="list-style-type: none"> ▪ Podejmowanie działań w środowisku zagrożonym przemocą w rodzinie, mających na celu zapobiegania temu zjawisku. ▪ Diagnozowanie problemu przemocy w rodzinie. ▪ Opracowanie i realizacja planu pomocy w indywidualnych przypadkach. ▪ Podejmowanie interwencji w środowisku dotkniętym przemocą w rodzinie – podejmowanie wspólnych działań w ramach procedury „Niebieska Karta” ▪ Rozpowszechnianie informacji o instytucjach, osobach i możliwościach udzielania pomocy w środowisku lokalnym. ▪ Inicjowanie działań w stosunku do osób stosujących przemoc w rodzinie. ▪ Monitorowanie sytuacji rodzin, w których dochodzi do przemocy oraz w których istnieje zagrożenie wystąpienia przemocy. ▪ Prowadzenie dokumentacji działań podejmowanych wobec 	od 2011r.	Zespół Interdyscyplinarny	

		<p>rodzin, w których dochodzi do przemocy oraz efektów tych działań.</p> <ul style="list-style-type: none"> ▪ Udzielanie pomocy dzieciom doświadczającym i będących świadkami przemocy rodzinie. ▪ Powoływanie grup roboczych w celu rozwiązywania problemów związanych z występowaniem przemocy w rodzinie w indywidualnych przypadkach. 		
4.	Realizacja programów ochrony ofiar przemocy w rodzinie oraz pracy ze sprawcą przemocy	<ul style="list-style-type: none"> ▪ Kierowanie ofiar przemocy do ośrodków wsparcia i ośrodków interwencji kryzysowej działających na terenie województwa mazowieckiego i powiatu otwockiego. ▪ Praca socjalna z osobami doznającymi przemocy. ▪ Praca ze sprawcą przemocy poprzez uczestnictwo w programach korekcyjno-edukacyjnych. ▪ Stosowanie wobec uzależnionych sprawców przemocy procedury sądowego zobowiązania do leczenia odwykowego. ▪ Wsparcie psychologiczne dla ofiar i sprawców przemocy poprzez kierowanie do psychologa działającego w Punkcie Informacyjno-Konsultacyjnym. ▪ Współpraca z instytucjami, organizacjami działającymi na rzecz przeciwdziałania przemocy w rodzinie. ▪ Określenie sposobu rozwiązania problemów związanych z przemocą, dotyczących indywidualnych środowisk. ▪ Tworzenie warunków dla rozwoju grup wsparcia dla ofiar i sprawców przemocy. ▪ Kierowanie do grup wsparcia ofiar oraz sprawców przemocy. ▪ Udzielanie pomocy, a w zależności od potrzeb- poradnictwa socjalnego, prawnego, psychologicznego osobom, rodzinom, które mają trudności lub wykazują potrzebę wsparcia w rozwiązaniu swoich problemów. 	Od 2011r.	Zespół Interdyscyplinarny Punkt Informacyjno-Konsultacyjny, GOPS, Policja, GKRPA
5.	Podniesienie poziomu wiedzy i umiejętności osób realizujących zadania związane	<ul style="list-style-type: none"> ▪ Systematyczne szkolenia wszystkich przedstawicieli służb podejmujących działania na rzecz, rodzin uwikłanych w przemoc, w tym szkolenia z zakresu diagnozowania przemocy 	Od 2011r.	GKRPA, GOPS, Zespół Interdyscyplinarny

	z przeciwdziałaniem przemocy w rodzinie	w rodzinie, realizacji procedury „Niebieskiej Karty” i prowadzenia interwencji kryzysowej.		
6.	Zmiana postawy mieszkańców wobec przemocy w rodzinie poprzez działania informacyjno-edukacyjne	<ul style="list-style-type: none"> ▪ Rozpowszechnienie materiałów edukacyjnych (broszur, ulotek, plakatów itp.) dotyczących zjawiska przemocy w rodzinie wśród lokalnej społeczności. ▪ Dostarczanie informacji o instytucjach udzielających pomocy i wsparcia ofiarom oraz sprawcom przemocy w rodzinie poprzez umieszczanie ich w budynkach użyteczności publicznej oraz na stronach internetowych Urzędu Gminy i Gminnego Ośrodka Pomocy Społecznej. 	Od 2011r.	Zespół Interdyscyplinarny Pełnomocnik ds. Rozwiązywania Problemów Alkoholowych, GOPS
7.	Edukacja dzieci i młodzieży w zakresie sposobów radzenia sobie ze stresem i agresją	<ul style="list-style-type: none"> ▪ Prowadzenie zajęć informacyjno-edukacyjnych. ▪ Wspieranie różnych form spędzania czasu wolnego sprzyjającym zachowaniom nieagresywnym. 	Od 2011r.	Zespół Interdyscyplinarny, GKRPA, Placówki Oświaty
8.	Działalność Punktu Informacyjno-konsultacyjnego, pełniącego rolę punktu informacji, wsparcia i pomocy dla osób dotkniętych przemocą w rodzinie	<ul style="list-style-type: none"> ▪ Praca specjalisty- psychologa w zakresie pomocy i wsparcia psychologicznego dla osób i rodzin dotkniętych przemocą. ▪ Tworzenie warunków dla rozwoju grup wsparcia dla ofiar przemocy. 	Od 2011r.	Zespół Interdyscyplinarny, GKRPA, GOPS.
9.	Monitoring i ewaluacja Gminnego Programu Przeciwdziałania Przemocy oraz Ochrony Ofiar Przemocy w Rodzinie	Ankiety, opracowania itd.	Od 2011r.	Przewodniczący Zespołu Interdyscyplinarnego
10.	Sprawozdanie z działalności Zespołu Interdyscyplinarnego i realizacji Gminnego Programu Przeciwdziałania Przemocy w Rodzinie oraz Ochrony Ofiar Przemocy w Rodzinie	Coroczne sprawozdania przedkładane Radzie Gminy.	Od 2011r.	Przewodniczący Zespołu Interdyscyplinarnego

IX. PRZEWIDYWANE EFEKTY REALIZACJI PROGRAMU

1. Zwiększenie dostępności profesjonalnej pomocy dla osób doznających przemocy oraz stosujących przemoc.
2. Podniesienie poziomu wiedzy społeczności lokalnej dotyczącej problematyki przemocy w rodzinie.
3. Zwiększenie wiedzy w zakresie przemocy w rodzinie, kadry zajmującej się przeciwdziałaniem przemocy i pomocą dla osób dotkniętych tym problemem.
4. Usprawnienie systemu działań w zakresie pomocy rodzinom i osobom dotkniętym przemocą.
5. Niwelowanie skutków zjawiska przemocy.

X. ODBIORCY PROGRAM

1. Ofiary przemocy w rodzinie.
2. Świadkowie przemocy w rodzinie.
3. Sprawcy przemocy w rodzinie.
4. Przedstawiciele władz lokalnych.
5. Przedstawiciele instytucji i służb pracujących na rzecz dzieci i rodzin.
6. Mieszkańcy gminy.

XI. REALIZATORZY PROGRAMU

Podmioty działające w zakresie przeciwdziałania przemocy na terenie gminy:

1. Urząd Gminy Kolbiel
2. Gminny Ośrodek Pomocy Społecznej
3. Gminna Komisja Rozwiązywania Problemów Alkoholowych
4. Placówki oświaty
5. Posterunek Policji
6. Służba zdrowia
7. Punkt Informacyjno-Konsultacyjny
8. Kuratorzy sądowi
9. Przedstawiciele organizacji pozarządowych

XII. ŹRÓDŁA FINANSOWANIA

Źródłem finansowania zadań Gminnego Programu Przeciwdziałania Przemocy w Rodzinie oraz Ochrony Ofiar Przemocy w Rodzinie będą środki finansowe z budżetu gminy przeznaczone na realizację zadań własnych.

Innym źródłem finansowania będą środki z budżetu wojewody przewidziane na realizację przeciwdziałania przemocy w rodzinie przez samorządy gminne.

XIII. ZAKOŃCZENIE

Pogłębienie się kryzysu rodziny wskazuje na konieczność tworzenia systemu przeciwdziałania przemocy w rodzinie. Na terenie gminy Kolbiel działa szereg instytucji, które zajmują się problematyką przemocy w rodzinie. Jednak każde z tych działań

prowadzone jest w swoim zakresie. Z tego powodu zachodzi potrzeba koordynacji tych działań przy wykorzystaniu potencjału tych instytucji.

Funkcjonowanie lokalnego systemu przeciwdziałania przemocy w rodzinie polegać będzie na planowej współpracy, gdzie działalność każdej z instytucji będzie elementem szerszego działania. Należy przyjąć, że planowane działania wpłyną na zmianę postaw społeczeństwa wobec przemocy w rodzinie oraz spowodują spadek liczby rodzin, w których interwencje podejmowane są po raz pierwszy lub wielokrotnie.

PRZEWODNICZĄCY
RADY GMINY
Waldemar Kloch
Waldemar Kloch