

Uchwała Nr36/X/07
Rady Gminy Kluki
z dnia 3 sierpnia 2007r.

**w sprawie uchwalenia Gminnej Strategii Rozwiązywania Problemów
Społecznych na lata 2007 - 2013**

Na podstawie art. 18 ust. 2 pkt. 15 ustawy z dnia 8 marca 1990 r. o samorządzie gminnym (Dz. U. z dnia 2001 roku Nr 142, z poz.1591; z 2002 r. Nr 23, poz. 220, Nr 62, poz. 558, Nr113, poz. 984, Nr 214, poz. 1806; z 2003 r. Nr 80, poz. 717, Nr 162, poz. 1568; z 2004 r. Nr 102, poz. 1055, Nr 116, poz 1203; z 2005 r. Nr 172, poz. 1441, Nr 175, poz. 1457; z 2006 r. Nr 17, poz. 128 i Nr 181, poz. 1337 z późn. zm.) oraz art. 17 ust. 1 pkt 1 ustawy z dnia 12 marca 2004 r. o pomocy społecznej (Dz. U. Nr 64, poz. 593, Nr 99, poz. 1001, Nr 2703; z 2005 r. Nr 64, poz 565, Nr 94, poz. 788, Nr 164, poz. 1366, Nr 179 poz. 1487, Nr 180, poz. 1493; z 2006 r. Nr 144, poz. 1043, Nr. 186, poz.1380, Nr 249, poz. 1831, Nr 251, poz. 1844; z 2007 r. Nr 35, poz. 219, Nr 36, poz. 226, Nr 48, poz. 320 z późn. zm.) Rada Gminy Kluki uchwała co następuje:

§ 1. Rada Gminy Kluki uchwała Gminną Strategię Rozwiązywania Problemów Społecznych na lata 2007 - 2013 stanowiący załącznik Nr 1 do niniejszej uchwały.

§ 2. Wykonanie niniejszej uchwały powierza się Wójtowi Gminy Kluki.

§ 3. Uchwała wchodzi w życie z dniem podjęcia i podlega opublikowaniu w Dzienniku Urzędowym Województwa Łódzkiego.

PRZEWODNICZĄCY
Rady Gminy Kluki

Grzegorz Augustyniak

Strategia Rozwiązywania
Problemów Społecznych na lata
2007-2013

Kluki 2007

Człowiek niech będzie szlachetny,
Pomocny bliźnim, dobry!
Bo tylko wtedy jest inny
Od wszystkich znanych nam istot

Johann Wolfgang von Goethe

SPIS TREŚCI:

I.	Wstęp.....
II.	Krótką charakterystyka gminy Kluki.....
III.	Informacje dotyczące osób korzystających z pomocy społecznej w 2005 i 2006 roku.....
IV.	Diagnoza problemów pomocy społecznej.....
1.	Ubóstwo.....
2.	Bezrobocie.....
3.	Niepełnosprawność i długotrwała choroba.....
4.	Bezradność w sprawach opiekuńczo- wychowawczych.....
5.	Alkoholizm.....
6.	Trudności w przystosowaniu się do życia po opuszczeniu zakładu karnego.....
7.	Bezdomność.....
V.	Pomoc na rzecz rodzin i osób dotkniętych problemem ubóstwa.....
VI.	Pomoc na rzecz rodzin, w których występuje zjawisko bezrobocia.....
VII.	Pomoc na rzecz osób niepełnosprawnych i długotrwale chorych.....
VIII.	Pomoc na rzecz rodzin z problemami opiekuńczo-wychowawczymi.....
IX.	Pomoc na rzecz osób z problemami alkoholowymi.....
X.	Zakończenie.....

1. WSTĘP

Podstawą prawną opracowania strategii jest ustawa z dnia 12 marca 2004 r. o pomocy społecznej (Dz.U. Nr. 64, poz.593).

Artykuł 17 ust.1 pkt.1 cytowanej ustawy stanowi, że: „ do zadań własnych gminy o charakterze obowiązkowym należy: opracowanie i realizacja gminnej strategii rozwiązywania problemów społecznych ze szczególnym uwzględnieniem programów pomocy społecznej, profilaktyki i rozwiązywania problemów alkoholowych i innych, których celem jest integracja osób i rodzin z grup szczególnego ryzyka”.

Głównym celem strategii jest wypracowanie skutecznego modelu wsparcia dla osób potrzebujących pomocy poprzez skoordynowanie działań instytucji zajmujących się udzielaniem pomocy społecznej. Oznacza to także poszerzenie współpracy z różnymi instytucjami oraz organizacjami pozarządowymi zajmującymi się organizowaniem pomocy społecznej oraz instytucjami działającymi w sferze pomocy społecznej takimi jak: jednostki oświatowe, służba zdrowia, sądownictwo, policja.

Problemami społecznymi w Ośrodku Pomocy Społecznej zajmują się pracownicy socjalni, którzy pracują w dwóch rejonach. Mają oni bezpośredni kontakt ze środowiskiem, w związku z czym diagnozują i podejmują decyzję o udzieleniu właściwej pomocy. Najczęściej występującymi problemami, które były powodem przyznania w ostatnim roku pomocy były: ubóstwo, bezrobocie, niepełnosprawność i długotrwała choroba, bezradność w sprawach opiekuńczo-wychowawczych, alkoholizm, trudności w przystosowaniu się do życia po opuszczeniu zakładu karnego, bezdomność.

Diagnoza problemów społecznych występujących na terenie Gminy Kluki została sporządzana na podstawie danych pochodzących z Ośrodka Pomocy Społecznej Kluki, Powiatowego Urzędu Pracy w Bełchatowie i Urzędu Gminy w Klukach. W oparciu o diagnozę została opracowana strategia rozwiązywania problemów społecznych na lata 2007- 2013. Ma ona pomóc w rozszerzeniu i pogłębieniu form pracy socjalnej.

II. KRÓTKA CHARAKTERYSTYKA GMINY KLUKI

Gmina Kluki położona jest w południowej części województwa łódzkiego. Administracyjnie gmina stanowi jedną z ośmiu gmin powiatu bełchatowskiego i graniczy:

- od północy- z gminami Bełchatów i Zelów,
- od zachodu- z gminą Szczerców,
- od wschodu- z gminą Bełchatów
- od południa- z gminą Kleszczów.

Teren gminy Kluki był rejonem osadniczym od najdawniejszych czasów. Pierwsze wzmianki historyczne pochodzą z roku 1136. Na terenie gminy brak jest obecnie jakichkolwiek przejawów dawnej kultury ludowej czy też elementów regionalnego folkloru. Do elementów kultury niematerialnej można zaliczyć rozwijający się ruch pielgrzymkowy do Parzna związany z kultem Sługi Bożej Wandy Malczewskiej.

Powierzchnia gminy liczy 118 km² co stanowi 0,65% obszaru województwa łódzkiego oraz 12,2% powierzchni powiatu bełchatowskiego.

Gmina Kluki w zakresie funkcjonalnym jest gminą rolniczą o dużym potencjale ekologicznym oraz perspektywą rozwoju specjalistycznego rolnictwa i obsługi ludności jak i funkcji usługowych w zakresie wypoczynku rekreacyjnego.

Gmina Kluki charakteryzuje się dobrym układem komunikacyjnym na szlaku dróg tranzytowych Warszawa- Wrocław (droga krajowa nr. 8) o długości w granicach gminy 8,6 km oraz drogi powiatowe, gdzie ich długość w granicach gminy wynosi 48,5 km.

Na infrastrukturę społeczną gminy składa się obsługa ludności w zakresie:

- administracji- urzędy i instytucje administracji samorządowej i gospodarcze funkcjonujące w Klukach to m.in. : Urząd Gminy, Rada Gminy, Gminny Ośrodek Pomocy Społecznej, Gminny Ośrodek Kultury, Bank Spółdzielczy, Posterunek Policji.

- oświaty i wychowania- na terenie gminy funkcjonują trzy placówki szkolnictwa podstawowego, które obsługują zgrupowane w trzech rejonach

jednostki osadnicze (sołectwa) tj. Szkoła Podstawowa Parzno, Kaszewice, Kluki oraz funkcjonuje jedna szkoła ponad podstawowa Gimnazjum w Klukach.

- ochrony zdrowia- na terenie gminy działa Niepubliczny Zakład Opieki Zdrowotnej oraz apteka. Trzon służby zdrowia gminy Kluki oraz terenów otaczających stanowi Wojewódzki Szpital im. Jana Pawła II w Bełchatowie.

- bezpieczeństwa publicznego- na terenie gminy funkcjonuje 5 jednostek straży pożarnej oraz funkcjonuje Posterunek Policji

- bankowości- obsługę ludności gminy w zakresie bankowości prowadzi w gminie Bank Spółdzielczy w Kleszczowie, Oddział w Klukach.

- kultury- na terenie gminy działa niewielka ilość placówek kultury. Główną siedzibą placówek kulturalnych jest Gminny Ośrodek Kultury w Klukach oraz Gminna Biblioteka Publiczna w Klukach.

W skład gminy wchodzi 16 sołectw i 37 wsi, zajmując powierzchnię 11850 ha. Użytki rolne stanowią 42, 4% obszaru gminy, lasy 57,6%.

Sołectwa na terenie Gminy Kluki

Lp	SOŁECTWA
1	Kluki
2	Cisza
3	Imielnia
4	Żar
5	Żelichów
6	Kaszewice
7	Trząs
8	Zarzecze
9	Nowy Janów
10	Kuźnica Kaszewska
11	Osina
12	Wierzchy Kluckie
13	Parzno
14	Roździn
15	Strzyżewice
16	Ścichawa

W gminie zamieszkuje 3973 osób.

Opis	Ogółem	Kobiety	Mężczyźni
Populacja	3973 os.	2030 os. 51,1%	1943 os. 48,9%
Gęstość zaludnienia (miesz./km ²)	33,5	17,1	16,4

Struktura ludności w wieku przedprodukcyjnym, produkcyjnym i poprodukcyjnym w Gminie Kluki – stan na dzień 31.12.2006 r.

do 18 lat		18-60 lat	18-65 lat	60 i powyżej	65 i powyżej	RAZEM		Ogółem
K	M	K	M	K	M	K	M	
440	457	1113	1276	477	210	2030	1943	3973

Źródło- Ewidencja Ludności- Urząd Gminy Kluki

III. INFORMACJE DOTYCZĄCE OSÓB KORZYSTAJĄCYCH Z POMOCY SPOŁECZNEJ W 2005 I 2006 ROKU

Gminny Ośrodek Pomocy Społecznej w Klukach zajmuje się całością zagadnień, które dotyczą pomocy społecznej. Celem tej pomocy jest pomoc osobom i rodzinom w przezwyciężaniu tymczasowych trudności, zaspokojenie ich niezbędnych potrzeb życiowych oraz umożliwienie im bytowania w warunkach odpowiadających godności człowieka.

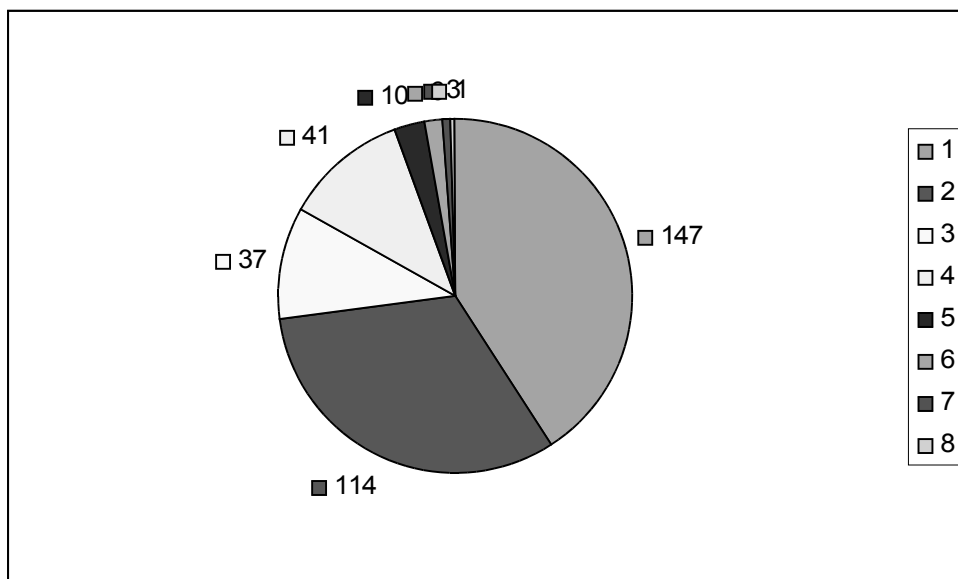
Liczba rodzin pobierających świadczenia z pomocy społecznej, świadczenia rodzinne, a także zaliczkę alimentacyjną w latach 2005-2006 kształtowała się następująco:

- rok 2005- 646 rodzin
- rok 2006- 728 rodzin.

Przyczynami kwalifikującymi klientów do pomocy społecznej w roku 2006 były:

- ubóstwo (147 rodzin),
- bezrobocie (114 rodzin),
- niepełnosprawność (41 rodzin),
- bezradność w sprawach opiekuńczo-wychowawczych (37 rodzin),
- długotrwała choroba (10 rodzin),
- alkoholizm (6 rodzin),
- trudności w przystosowaniu się do życia po opuszczeniu zakładu karnego (3 rodziny),
- bezdomność (1 osoba).

Najczęstsze powody przyznania pomocy przez GOPS w 2006 roku



Gminny Ośrodek Pomocy Społecznej w Klukach w roku 2005 na pomoc swoim podopiecznym przeznaczył ogólną kwotę 753.892,00 zł. w tym:

w ramach zadań własnych

- zasiłki celowe –	72.634,00 zł
- posiłki -	33.612,00 zł
- zasiłki okresowe-	32.555,00 zł

w ramach zadań zleconych

- zasiłki stałe	37.192,00 zł
- ubezpieczenia zdrowotne	
od zasiłków stałych i świadczeń	
rodzinnych-	3.118,00 zł
- świadczenia rodzinne-	574.781,00 zł

W roku 2006 natomiast Gminny Ośrodek Pomocy Społecznej w Klukach wypłacił świadczenia na ogólną kwotę 1.023.543,00 zł w tym:

w ramach zadań własnych

- zasiłki celowe-	90.730,00 zł
- posiłki-	35.845,00 zł
- zasiłki okresowe-	44.478,00 zł
- domy pomocy społecznej-	5.891,00 zł

w ramach zadań zleconych

- zasiłki stałe	34.971,00 zł
- ubezpieczenia zdrowotne od zasiłków stałych i świadczeń rodzinnych-	2.821,00 zł
- świadczenia rodzinne-	808.807,00 zł

Dodatkowo w roku 2006 w ramach „programu pomocy dla gospodarstw rolnych w celu złagodzenia skutków suszy” (zadania zlecone) skorzystał 56 rodzin na ogólną kwotę 65.140,00 zł.

IV. DIAGNOZA PROBLEMÓW POMOCY SPOŁECZNEJ

1. UBÓSTWO

Ubóstwo jest jednym z najbardziej znaczących składników warunkujących patologię życia społecznego w sensie najbardziej dramatycznym: egzystencjalnym, instytucjonalnym i politycznym. Jest składnikiem o tyle niebezpiecznym, że zwiększa dystans pomiędzy poszczególnymi warstwami społecznymi, powoduje niemożność zaspokojenia potrzeb, co często prowadzi do frustracji. Ubóstwo jest zatem zjawiskiem powszechnym i niebezpiecznym, co gorsze - obecnie obserwuje się szereg zmian, które ciągle je pogłębiają i poszerzają.

"Ubóstwo" - to termin, który funkcjonuje w świadomości społecznej jako brak dostatecznych środków materialnych do życia, jako bieda, niedostatek. Idąc dalej - ubóstwo można zdefiniować także jako "stan poniżej pewnego zmiennego w czasie progu dochodowego lub progu realizacji potrzeb w odniesieniu do jednostki, rodziny lub grupy społecznej" (T. Pilch, I. Lepalczyk, "Pedagogika społeczna").

W terminologii pedagogiki społecznej funkcjonują poza tym dwa rodzaje ubóstwa: absolutne (bezwzględne) i względne. Pierwsze z nich rozpatrywane jest w znaczeniu węższym i szerszym. W ujęciu węższym - ubóstwo absolutne oznacza stan niezaspokojenia minimalnych potrzeb biologicznych, zaś w szerszym - jest określane jako stan niezaspokojenia potrzeb uznanych w danym społeczeństwie i w danym czasie za minimalne. Nieco inne stanowisko przyjmują zwolennicy interpretacji ubóstwa jako zjawiska względnego, bowiem łączą je z nadmiernymi rozpiętościami w poziomie życia.

W zasadzie trudno oddzielić od siebie przyczyny i konsekwencje ubóstwa, gdyż zjawisko to ma charakter przyczynowo - skutkowy. Wzrost ilościowy i jakościowy tej patologii polega na wzajemnym oddziaływaniu na siebie przyczyn i skutków naprzemiennie. Pojęcie ubóstwa powstałego na drodze indywidualnych sytuacji życiowych obejmuje takie aspekty jak:

- wielodzietność

- uzależnienia (zwłaszcza narkomania i alkoholizm);
- niepełnosprawność wszelkiego rodzaju, fizyczna, psychiczna, umysłowa;
- samotność (zjawisko szczególnie częste wśród emerytów i rencistów posiadających niskie uposażenia finansowe);
- wychowywanie się w rodzinach niepełnych i rozbitych;
- niski status wykształcenia prowadzący do bezrobocia;
- przewlekła choroba;
- inne przeżycia (np. śmierć kogoś bliskiego) utrudniające aktywne i prawidłowe funkcjonowanie;

Warto też zauważyć, że w wielu przypadkach problemy te nie występują pojedynczo, ale zespołowo, nawarstwiają się, stawiając jednostkę w bardzo niekorzystnej sytuacji. W każdym przypadku przyznawania pomocy osobom czy rodzinom, których dochód nie przekracza ustalonego w ustawie kryterium dochodowego tj. kwoty 477 zł dla osób samodzielnie prowadzących gospodarstwo domowe oraz kwoty 351 zł na członka rodziny, należy uznać iż w związku z nie przekroczeniem gwarantowanego dochodu, osoba czy też rodzina dotknięta jest ubóstwem.

W roku 2006 ubóstwo było przyczyną przyznania pomocy 147 rodzinom z terenu naszej gminy.

2. BEZROBOCIE

Bezrobocie jest zjawiskiem społecznym, polegającym na tym, że część ludzi zdolnych do pracy i deklarujących chęć jej podjęcia nie znajduje faktycznego zatrudnienia z różnych powodów.

Pod pojęciem bezrobotnego można rozumieć osobę niezatrudnioną, nie prowadzącą działalności gospodarczej i nie wykonującą innej pracy zarobkowej, zdolną i gotową do podjęcia zatrudnienia (w pełnym lub niepełnym wymiarze czasu pracy). Jest to szeroka definicja. Natomiast wąską stosują państwowe Urzędy Pracy (powiatowe lub wojewódzkie). I tak bezrobotnym w rozumieniu przepisów U stawy o promocji rynku pracy jest osoba, która:

- ukończyła 18 rok życia (pełnoletnia),
- nie ukończyła 60 lat w przypadku kobiet i 65 lat w przypadku mężczyzn,
- aktualnie nie uczy się na żadnym szczeblu kształcenia lub nie jest skierowana na szkolenie przez PUP,
- jest zameldowana lub pozostaje w naszym kraju legalnie lub jej pobyt może zostać zalegalizowany (azyl polityczny, karta stałego lub czasowego pobytu, obywatele UE).

Stopa bezrobocia jest to iloraz bezrobotnych przez aktywnych zawodowo w danej kategorii ludności. Aktywni zawodowo definiowani są przez GUS jako osoby pracujące plus osoby poszukujące pracy plus bezrobotni plus niepełnosprawni (z możliwością zatrudnienia w niektórych zawodach). Natomiast do aktywnych zawodowo cywili nie wlicza się pracowników: wojska, policji oraz służb ochrony państwa.

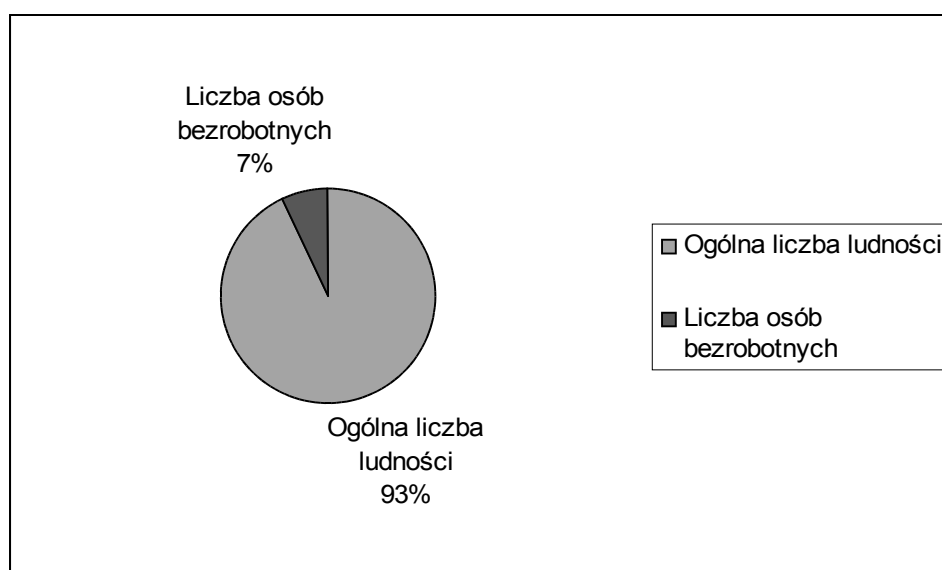
W roku 2005 liczba osób bezrobotnych na terenie gminy Kluki wynosiła 367. Optymistycznym zjawiskiem jest to, że w roku 2006 liczba osób bezrobotnych zmniejszyła się o 68 i wynosiła 299.

Struktura bezrobocia na terenie naszej gminy w roku 2005 kształtowała się następująco:

Bezrobotni ogółem	Bezrobotne kobiety	Bezrobotni mężczyźni	Zarejestrowani do 12 m-cy od zakończenia szkoły	Zwolnieni z przyczyn dot. Zakładu Pracy	Osoby z prawem do zasiłku	Osoby w wieku 18-44 lat	Zarejestrowani powyżej 12 miesięcy
367	215	152	14	6	25	278	228

Natomiast w roku 2006 struktura bezrobocia na terenie naszej gminy kształtowała się następująco:

Bezrobotni ogółem	Bezrobotne kobiety	Bezrobotni mężczyźni	Zarejestrowani do 12 m-cy od zakończenia szkoły	Zwolnieni z przyczyn dot. Zakładu Pracy	Osoby z prawem do zasiłku	Osoby w wieku 18-44 lat	Zarejestrowani powyżej 12 miesięcy
299	198	101	7	9	31	205	187



Biorąc pod uwagę strukturę bezrobocia ze względu na wykształcenie, największą grupę bezrobotnych na terenie gminy Kluki stanowią osoby z wykształceniem gimnazjalnym i podstawowym. W roku 2005 w Urzędzie Pracy były zarejestrowane 152 osoby, zaś w roku 2006-127 osób z w/w wykształceniem. Następne grupy osób bezrobotnych pod względem liczebności stanowią osoby z wykształceniem zasadniczym zawodowym, policealnym i średnim zawodowym, średnim ogólnokształcącym. Stosunkowo w najmniejszym stopniu problem bezrobocia dotyka osób z wyższym wykształceniem. W roku 2005 było zarejestrowanych 9 osób, a w roku 2006, 12 osób z terenu gminy Kluki.

STRUKTURA BEZROBOCIA NA TERENIE GMINY KLUKI WG

POZIOMU WYKSZTAŁCENIA w latach 2005-2006

2005 ROK

Jednostka samorządowa	WYKSZTAŁCENIE											
	Wyższe		Policealne i średnie zawodowe		LO		Zasadnicze zawodowe		Gimnazjalne i podstawowe		Ogółem	
	O	%	O	%	O	%	O	%	O	%	O	%
Kluki	9	2,5	61	16,6	23	6,3	122	33,2	152	41,4	367	100
	K	%	K	%	K	%	K	%	K	%	K	%
	7	3,2	49	22,8	18	8,4	77	35,8	64	29,8	215	100

2006 ROK

Jednostka samorządowa	WYKSZTAŁCENIE											
	Wyższe		Policealne i średnie zawodowe		LO		Zasadnicze zawodowe		Gimnazjalne i podstawowe		Ogółem	
	O	%	O	%	O	%	O	%	O	%	O	%
Kluki	12	4	50	16,7	18	6	92	30,8	127	42,5	299	100
	K	%	K	%	K	%	K	%	K	%	K	%
	9	4,6	44	22,2	17	8,6	66	33,3	62	31,3	198	100

O- ogółem

K- kobiety

%- procentowy udział w ogólnej liczbie bezrobotnych oraz liczbie bezrobotnych kobiet z danej jednostki samorządowej

3. NIEPEŁNOSPRAWNOŚĆ I DŁUGOTRWAŁA CHOROBA

We współczesnym świecie niepełnosprawność człowieka uważana jest za szczególnie istotny problem społeczny. Znaczenie tego problemu wynika z rozmiarów i powszechności występowania niepełnosprawności w populacji, a także z konsekwencji, jakie wywołuje w sensie indywidualnym i społecznym.

To, co wyróżnia osoby niepełnosprawne od innych, to tylko i wyłącznie ich niepełnosprawność. Osoby te spotyka się codziennie, w każdym środowisku społecznym. U części z nich niepełnosprawność jest uzewnętrzniona do tego stopnia, że nie sposób nie dostrzegać jej obecności.

Mówiąc o osobach niepełnosprawnych, mamy na myśli osoby posiadające stopień niepełnosprawności orzeczony przez Powiatowy Zespół ds. Orzekania o Niepełnosprawności, komisję przy ZUS, KRUS jak również inne osoby z dysfunkcjami fizycznymi, psychicznymi i umysłowymi. Za niepełnosprawne uważa się osoby, których stan fizyczny, psychiczny i umysłowy powoduje trwałe lub okresowe utrudnienia, ograniczenia bądź uniemożliwia pełnienie ról i zadań społecznych na poziomie powszechnie przyjętych kryteriów.

W szczególności do niepełnosprawnych i długotrwale chorych kierowane jest wsparcie w postaci zasiłku stałego, okresowego i celowego oraz prawo do umieszczenia w domu pomocy społecznej. Zmieniający się i upadający system służby zdrowia powoduje powstawanie barier dla osób wymagających pomocy medycznej. Są to między innymi bariery: ograniczony dostęp do lekarzy specjalistów w zakładach kontraktowych przez NFZ, zwłaszcza gdy sytuacja wymaga pilnej i natychmiastowej konsultacji medycznej; brak odpowiedniego sprzętu diagnostycznego w zakładach opieki zdrowotnej co zmusza osoby ciężko chore i niepełnosprawne do podróży w miejsca gdzie sprzęt ten jest dostępny; bariera finansowa uniemożliwia zakup niezbędnych leków czy sprzętu

medycznego lub rehabilitacyjnego. W takich sytuacjach osoby te zwracają się o pomoc do pracownika socjalnego.

W gminie Kluki w latach 2005-2006 z pomocy z powodu niepełnosprawności i długotrwałej choroby skorzystała następująca liczba rodzin:

	Rok 2005	Rok 2006
Niepełnosprawność	44 rodzin	41 rodzin
Długotrwała choroba	12 rodzin	10 rodzin

4. BEZRADNOŚĆ W SPRAWACH OPIEKUŃCZO-WYCHOWAWCZYCH

Znaczną grupę klientów Gminnego Ośrodka Pomocy Społecznej stanowią rodziny, które borykają się z trudnościami w sprawach opiekuńczo-wychowawczych.

Biorąc pod uwagę obserwację prowadzoną przez pracowników GOPS podczas wywiadów można stwierdzić, że bezradność w sprawach opiekuńczo-wychowawczych dotyczy głównie niezaradności matek w opiece nad dziećmi i ich wychowywaniu. Niestety niezaradność ta ma podłoże w różnego rodzaju problemach. W wielu przypadkach jest to alkoholizm, przemoc rodzinna, problemy w pełnieniu ról rodzicielskich, niedojrzałości emocjonalnej, trudnościach adaptacyjnych czy niezaradności w prowadzeniu gospodarstwa domowego. Innym problemem są dzieci i młodzież, które obserwując sytuację w domu przenoszą ją na grunt szkoły. Są konfliktowe, buntownicze i agresywne. Aby przeciwdziałać tego rodzaju patologii i wspomagać tę grupę osób nasz Ośrodek w roku 2005 przyznał pomoc 25 rodzinom, zaś w roku 2006-37 rodzinom w których wystąpiły problemy opiekuńczo-wychowawcze.

5. ALKOHOLIZM

Alkoholizm, inaczej uzależnienie od alkoholu lub choroba alkoholowa – choroba polegająca na utracie kontroli nad ilością wypijanego alkoholu.

Spożywanie zazwyczaj dużych ilości alkoholu przez alkoholika jest spowodowane przymusem o charakterze psychicznym i somatycznym i nie podlega jego woli.

Mechanizm powstawania uzależnienia nie jest do końca wyjaśniony, ale ma bezpośredni związek z nadużywaniem alkoholu. Na 10 osób nadużywających 2 się uzależniają. Jednym z kluczowych objawów w diagnozowaniu choroby alkoholowej, obok utraty kontroli nad ilością wypijanego alkoholu, są objawy abstynencyjne, zwane inaczej, zespołem abstynencyjnym, zespołem ostrej abstynencji, syndromem abstynencyjnym, zespołem odstawienia alkoholu. Objawy abstynencyjne w standardowym przypadku trwają ok. 14 dni. Nie należy ich mylić z kacem.

Z choroby alkoholowej nie można się wyleczyć. Nawet po wieloletniej abstynencji próby kontrolowanego picia często kończą się powrotem do nałogu. Fundamentalnym warunkiem zdrowienia jest abstynencja, wspomagana m.in. przez terapię uzależnień, udział w spotkaniach anonimowych alkoholików, przebudowę stylu życia na abstynencki, zdobywanie wiedzy z zakresu alkoholizmu i dziedzin pokrewnych. Proces zdrowienia z choroby alkoholowej jest niezwykle trudny i skomplikowany, uzależniony przede wszystkim od chęci i dobrej woli zainteresowanego. Około 70% pacjentów po terapiach, nie osiąga trwałych efektów.

Z problemem nadużywania alkoholu pracownicy socjalni spotykają się od wielu lat, niepokojącym jest jednak fakt wzrastania liczby osób uzależnionych od alkoholu i obniżania wieku pierwszego z nim kontaktu. Problem nadużywania alkoholu przez podopiecznych pomocy społecznej jest dość skomplikowany ponieważ obok alkoholizmu występują zaburzenia komunikacji między członkami rodziny, bieda, bezrobocie, problemy wychowawcze i zdrowotne, inne uzależnienia, wchodzenie w konflikt z prawem. Zjawisku nadużywania alkoholu często towarzyszy zjawisko przemocy fizycznej i psychicznej stosowanej zarówno wobec dorosłych jak i dzieci.

Praca z osobami uzależnionymi i członkami ich rodzin-klientami GOPS- jest bardzo trudna i długotrwała. Jest ona złożona i wymaga wsparcia i kontroli wielu osób, instytucji. W roku 2005 pomocą było objętych 6 rodzin, a w 2006- 7 rodzin.

6. TRUDNOŚCI W PRZYSTOSOWANIU SIĘ DO ŻYCIA PO OPUSZCZENIU ZAKŁADU KARNEGO

Osoby opuszczające zakład karny stanowią jeszcze jedną grupę klientów pomocy społecznej. Są to najczęściej osoby, które po opuszczeniu zakładu karnego mają trudności w przystosowaniu się do życia w społeczności, w której żyli przed pójściem do zakładu karnego.

Pomoc przyznana tym osobom kształtowała się następująco:

2005 rok- 3 rodziny

2006 rok- 3 rodziny

7. BEZDOMNOŚĆ

Bezdomność (bezdromny) to w ujęciu socjologicznym problem społeczny (zjawisko społeczne), charakteryzujący się brakiem miejsca stałego zamieszkania – brakiem domu.

Bezdomność w ujęciu psychologicznym to kryzysowy stan egzystencji osoby nie posiadającej faktycznego miejsca zamieszkania, pozbawionej środków niezbędnych do zaspokojenia elementarnych potrzeb, trwale wykorzenionej ze środowiska w wyniku rozpadu więzi społecznych i akceptującej swoją rolę społeczną. Jako stan ewidentnej i trwałej deprivacji potrzeb mieszkaniowych, w sytuacji, gdy dotknięta bezdomnością

osoba nie jest w stanie jej zapobiec, wiąże się z poważnym upośledzeniem psychicznego i społecznego funkcjonowania człowieka.

Natura bezdomności wyklucza zamkniętą i jednoznaczną klasyfikację jej przyczyn, ponieważ doprowadza do niej cały zespół nakładających się na siebie sił sprawczych, zespół postaw, zachowań determinowanych predyspozycjami osobowościowymi, którym sprzyjają sytuacje społeczne i sposób funkcjonowania służb socjalnych.

Na terenie naszej gminy zamieszkuje i korzysta z pomocy społecznej jedna osoba, która posiada meldunek, ale tego domu nie ma gdyż uległ spaleni. Jako pomieszczenie socjalne otrzymała od ośrodka barak celem zamieszkania.

V. POMOC NA RZECZ RODZIN I OSÓB DOTKNIĘTYCH PROBLEMEM UBÓSTWA

Priorytetem strategii jest redukcja zjawiska ubóstwa. Celami strategicznymi są przede wszystkim:

- Zapobieganie oraz łagodzenie skutków ubóstwa
- Eliminowanie zjawiska uzależnienia się świadczeniobiorców od instytucji pomocy społecznej.

Ubóstwo jest najczęstszą przyczyną przyznawania pomocy przez GOPS na terenie gminy i stanowi istotny problem społeczny, ponieważ z ubóstwa wynikają inne problemy zagrażające prawidłowemu funkcjonowaniu rodziny. Dlatego też ważne jest podjęcie kompleksowych działań, których celem jest łagodzenie skutków już istniejącej sfery ubóstwa oraz podjęcie działań, których celem będzie zapobieganie rozszerzaniu się ubóstwa.

Sposób realizacji:

- Pomoc finansowa,
- Pomoc rzeczowa- dożywianie dzieci w szkołach,
- Doradztwo w sprawach dotyczących sfery polityki społecznej, w tym doradztwo związane z pomocą w postępowaniu przed innymi instytucjami takimi jak: sądy, Zakład Ubezpieczeń Społecznych, Powiatowy Urząd Pracy, Powiatowe Centrum Pomocy Rodzinie, szkoły podstawowe i gimnazja.
- Organizowanie zbiórki tj. paczki na Święta Bożego Narodzenia.
- Kontrakty socjalne określające zasady współdziałania.
- Praca socjalna w środowisku.

Spodziewane efekty:

- Podniesienie poziomu życia osób i rodzin dotkniętych ubóstwem,
- Poprawa funkcjonowania w środowisku lokalnym osób i rodzin dotkniętych ubóstwem przez podniesienie poczucia bezpieczeństwa.

Partnerzy:

- Urząd Gminy w Klukach,
- Powiatowy Urząd Pracy w Bełchatowie,
- Szkoły Podstawowe, Publiczne Gimnazjum w Klukach,
- Prywatni pracodawcy działający na terenie gminy.

Źródła finansowania:

- Środki własne gminy,
- Dotacje rządowe.

Termin realizacji:

- Praca ciągła

VI. POMOC NA RZECZ RODZIN, W KTÓRYCH WYSTĘPUJE ZJAWISKO BEZROBOCIA

Priorytetem strategii jest pomoc rodzinom dotkniętym zjawiskiem bezrobocia i przeciwdziałanie bezrobociu. Celem planowanych działań jest:

- wspieranie bezrobotnych w poszukiwaniu pracy
- przeciwdziałanie i eliminowanie negatywnych skutków psychospołecznych bezrobocia.

Kierunki działań:

- Działania podejmowane w celu zmobilizowania osób korzystających ze świadczeń pomocy społecznej do poszukiwania zatrudnienia w własnym zakresie i usamodzielnienia się, poprzez wydawanie przez ośrodek karty aktywności zawodowej.
- Poradnictwo adresowane do osób poszukujących pracy,
- Działania podejmowane w celu redukcji psychospołecznych skutków bezrobocia
- Informowanie o działaniach kierowanych do osób poszukujących pracy podejmowanych przez Powiatowy Urząd Pracy oraz inne instytucje rynku pracy,
- Kształtowanie pożądanych postaw, które mają ułatwić osobom bezrobotnym znalezienie pracy.
- Kontrakt socjalny zawierany między bezrobotnym a ośrodkiem pomocy społecznej określający zasady współpracy oraz cele, do których należy zmierzać i uzależniać przyznanie pomocy finansowej od zaangażowania bezrobotnego w poszukiwaniu pracy.
- Praca socjalna, której celem jest kształtowanie u bezrobotnych odpowiedzialności za swój los i umiejętności przystosowania się do samodzielnego życia w obecnej rzeczywistości z uwzględnieniem prowadzenia

gospodarstwa domowego w nowej sytuacji, racjonalnego gospodarowania ograniczonymi środkami finansowymi.

Bezrobocie jest zjawiskiem, które dotyka bardzo liczną grupę osób, które korzystają z usług Ośrodka Pomocy Społecznej. Przyczynia się do ubożenia materialnego, implikuje na poziomie rodziny negatywne skutki takie jak: dezintegracja rodziny, spadek wsparcia emocjonalnego i solidarności pomiędzy członkami rodziny oraz może zwiększyć ryzyko zaistnienia patologii życia rodzinnego.

Sposób realizacji:

- Pomoc finansowa,
- Pomoc rzeczowa-dożywianie dzieci w szkołach
- Poradnictwo.

Spodziewane efekty:

- Zwiększenie planowanej aktywności w poszukiwaniu pracy,
- Wyjście z bezrobocia i z kręgu świadczeniobiorców pomocy społecznej.

Partnerzy:

- Powiatowy Urząd Pracy w Bełchatowie,
- Urząd Gminy w Klukach.

Źródła finansowania:

- Środki własne gminy,
- Dotacje rządowe.

Termin realizacji:

- Praca ciągła

VII. POMOC NA RZECZ OSÓB NIEPEŁNOSPRAWNYCH I DŁUGOTRWALE CHORYCH

Priorytetem jest przeciwdziałanie zjawisku marginalizacji społecznej i zawodowej osób niepełnosprawnych. Celem strategicznym jest:

- udzielanie wszechstronnej pomocy osobom i rodzinom dotkniętym problemem niepełnosprawności oraz długotrwałej, ciężkiej choroby,
- integracja osób niepełnosprawnych ze społeczeństwem,
- upowszechnienie informacji o możliwościach korzystania z usług w zakresie zdrowia, rehabilitacji zdrowotnej i społeczno-zawodowej.

Kierunki działania:

- stale poradnictwo dla osób niepełnosprawnych,
- udzielanie wsparcia osobom niepełnosprawnym i chorym w działaniach mających na celu poprawę jakości życia i efektywne radzenie sobie ze stresem
- uświadomienie społeczności lokalnej i władzom samorządowym skali problemu niepełnosprawności,
- udzielanie pomocy finansowej m.in. w celu likwidacji barier architektonicznych,
- kształtowanie pożądanych postaw, które mają ułatwić osobom niepełnosprawnym znalezienie pracy.
- możliwość skorzystania z pomocy prawnika, psychologa w ramach interwencji kryzysowej.
- współpraca z Zakładem Pielęgnacyjnym Bełchatów.
- doskonalenie kadry zawodowej w zakresie problematyki osób niepełnosprawnych.
- praca socjalna.

Przez osobę niepełnosprawną należy rozumieć taką osobę, która znajduje się w stanie fizycznym, psychicznym lub umysłowym powodującym trwale lub okresowe

utrudnienia, ograniczenia lub uniemożliwia samodzielną egzystencję. Pomoc osobom niepełnosprawnym przysługuje niezależnie od stopnia niepełnosprawności. Osoby niepełnosprawne i długotrwale chore stanowią trzecią pod względem liczebności grupę świadczeniobiorców GOPS. Wykonywanie zadań na rzecz osób starszych jest obowiązkiem samorządów lokalnych tak na poziomie gminy jak i powiatu.

Sposób realizacji:

- pomoc finansowa,
- pomoc rzeczowa,
- doradztwo (pomoc w przygotowaniu dokumentacji niezbędnej do uzyskania grupy inwalidzkiej, zasiłku pielęgnacyjnego, renty itp.),
- kompletowanie dokumentacji celem umieszczenia w Domu Pomocy Społecznej,
- w miarę posiadanych środków finansowych zapewnić częściowo usługi opiekuńcze w środowisku lokalnym.

Spodziewane efekty:

- wyrównywanie szans życiowych osób niepełnosprawnych,
- likwidacja barier architektonicznych w budynkach użyteczności publicznej położonych na terenie gminy,
- zintegrowanie działań samorządu, GOPS oraz innych organizacji na rzecz rozwiązywania problemów osób niepełnosprawnych,
- poprawa funkcjonowania osób starszych i osamotnionych.

Partnerzy:

- Urząd Gminy w Klukach,
- Państwowy Fundusz Rehabilitacji Osób Niepełnosprawnych,
- Ośrodki Pomocy Społecznej z sąsiadujących gmin,
- Powiatowe Centrum Pomocy Rodzinie,
- Zakład Opieki Zdrowotnej w Klukach,

- Szkoły Podstawowe, Gimnazjum w Klukach,
- Zakład Pielęgnacyjny Belchatów,
- Hospicjum Belchatów.

Źródła finansowania:

- Środki własne gminy,
- Dotacje rządowe.

Termin realizacji:

- Praca ciągła

VIII. POMOC NA RZECZ RODZIN Z PROBLEMAMI OPIEKUŃCZO-WYCHOWAWCZYMI

Priorytetem tej strategii jest pomoc rodzinom, w których występują tego rodzaju problemy. Celami są przede wszystkim:

- Propagowanie prawidłowego wzorca funkcjonowania rodziny,
- Wypracowanie skutecznego modelu pomocy rodzinom z problemami opiekuńczo-wychowawczymi,
- Aktywizacja jednostki i rodziny do poszukiwania samodzielnych rozwiązań.

Kierunki działania:

- Pracownik socjalny opracowuje plan pracy z rodziną w celu wyjścia rodziny z sytuacji kryzysowej
- Pomoc w odbudowywaniu utraconych ról, umiejętności i wartości, takich jak: więź rodzinna, poczucie bezpieczeństwa, optymizm i wiara, że istnieje wiele realnych możliwości pokonania kryzysu,
- Współpraca pracowników socjalnych ze szkołą, pedagogiem szkolnym, w zakresie problemów w nauce, problemów bytowych, problemów wychowawczych,
- Motywowanie rodzin do kształcenia dzieci i młodzieży,
- Warunkowanie pomocy poprzez zawieranie kontraktów. Uświadomienie klientom, że to oni są odpowiedzialni za rozwiązanie swojego problemu, a zadaniem pracownika jest stymulowanie i wspieranie podejmowanych przez nich działań. Pracownik socjalny podpisuje kontrakt dotyczący współpracy klienta z pracownikiem.
- Kontakt z sądem, kuratorami sądowymi i społecznymi nadzorującymi funkcjonowanie rodzin z dysfunkcją.
- Kontakt z Poradnią Pedagogiczno- Psychologiczną w Bełchatowie.

- Pomoc na rzecz dzieci- dożywianie, uczestnictwo w zajęciach profilaktycznych,
- Praca socjalna na rzecz rodzin.

Przyczyn bezradności jest bardzo wiele. Najczęstsze z nich to: przemoc, bezrobocie, uzależnienia, niedojrzałość emocjonalna, trudności adaptacyjne, problemy w pełnieniu ról rodzicielskich i małżeńskich.

Zaburzona struktura rodziny niekorzystnie wpływa na sytuację dziecka, a także więzi z rodziną. W rodzinach tych brakuje wzorców do naśladowania, poczucia bezpieczeństwa, zainteresowania ze strony rodziców. Dzieci pochodzące z tych rodzin zostawione są na ogół samym sobie i często popadają w różne uzależnienia i konflikty z prawem.

Sposób realizacji:

- Pomoc finansowa i rzeczowa,
- Przeprowadzanie wywiadów środowiskowych umożliwiających diagnozę sytuacji rodziny lub osoby,
- Dożywianie dzieci,
- Udzielanie szeroko rozumianego poradnictwa np. prawnego, psychologicznego,
- Udzielanie informacji o przysługujących świadczeniach i formach pomocy np. stypendia szkolne, świadczenia rodzinne.

Spodziewane efekty:

- Skorzystanie jak największej liczby dzieci i młodzieży z funduszy stypendialnych,
- Wyrównywanie szans edukacyjnych oraz niedopuszczenie do izolacji dzieci z rodzin problemowych w grupie rówieśników.

Partnerzy:

- Urząd Gminy w Klukach,
- Zakład Opieki Zdrowotnej w Klukach,
- Szkoły Podstawowe, Gimnazjum w Klukach,
- Posterunek Policji,
- Gminna Komisja Rozwiązywania Problemów Alkoholowych,
- Poradnia Psychologiczno-Pedagogiczna Bełchatów.

Źródła finansowania:

- Środki własne gminy,
- Dotacje rządowe.

Termin realizacji:

- Praca ciągła

IX. POMOC NA RZECZ OSÓB Z PROBLEMAMI ALKOHOLOWYMI

Priorytetem tej strategii jest pomoc osobom dotkniętym problemem alkoholowym.

Głównym celem jest przede wszystkim:

- Współpraca z lokalnymi instytucjami o organizacjami pomagającymi osobom uzależnionym i ich rodzinom,
- Profilaktyczne informowanie o negatywnych skutkach nadużywania alkoholu,
- Pomoc dzieciom, które są narażone na odczuwanie negatywnych skutków nadużywania alkoholu w ich najbliższym otoczeniu.

Kierunki działania:

- Współpraca z Gminną Komisją ds. Rozwiązywania Problemów Alkoholowych,
- Udzielanie informacji o możliwościach uzyskania profesjonalnej pomocy w innego rodzaju placówkach,
- Prowadzenie zajęć z zakresu profilaktyki uzależnień i rozwojowych dla dzieci, młodzieży oraz rodziców.
- Zaspokojenie potrzeb socjalnych dzieci z rodzin dotkniętych problemem alkoholowym poprzez opłacanie wyżywienia w szkole, wyposażenie w pomoce szkolne oraz odzież
- Pomoc psychologiczna i prawna skierowana do rodzin, w których występują problemy alkoholowe,
- Motywowanie osób mających problem z alkoholem do leczenia odwykowego,
- Zawieranie kontraktów przez pracowników socjalnych z osobami uzależnionymi, które mają na celu przerwanie procesu degradacji tych osób,

- Szkolenia dla pracowników socjalnych w zakresie doskonalenia pracy z rodziną, w której występuje problem uzależnień.

Alkoholizm, podobnie jak inne uzależnienia niesie za sobą wiele negatywnych skutków społecznych. Problem ten dotyka w Polsce grupy od ok. 2,8 do 3,5 mln. Coraz częściej dotyka także grupy najmłodszych, wzrasta liczba młodych osób, które sięgają po alkohol. Nadużywanie alkoholu w rodzinie ma destrukcyjny wpływ na prawidłowe funkcjonowanie rodziny, pojawiają się problemy w prawidłowym wykonywaniu funkcji wychowawczych. Alkohol pociąga za sobą także inne patologie np. przestępczość, przemoc w rodzinie, narkomania itp.

Sposób realizacji:

- Poradnictwo,
- Kierowanie do zakładów leczenia,
- Organizowanie czasu wolnego dzieci i młodzieży np. organizowanie na terenie szkół pozalekcyjnych zajęć sportowych, zajęć w siłowni itp.

Spodziewane efekty:

- Wzrost świadomości społecznej o skutkach nadużywania alkoholu.

Partnerzy:

- Gminna Komisja Rozwiązywania Problemów Alkoholowych przy Urzędzie Gminy Kluki,
- Powiatowe Centrum Pomocy Rodzinie Bełchatów,
- Szkoły Podstawowe na terenie gminy oraz Gimnazjum w Klukach,
- Oddział Leczenia Uzależnień Bełchatów,

- Punkt Konsultacyjny Kluki,
- Niepubliczny Zakład Opieki Zdrowotnej Kluki,
- Posterunek Policji Kluki.

Źródła finansowania:

- Środki własne gminy,
- Dotacje celowe.

Termin realizacji:

- Praca ciągła

X. ZAKOŃCZENIE

Cele strategiczne wyznaczone w niniejszym opracowaniu dotyczą najistotniejszych problemów występujących na terenie gminy Kluki, mianowicie bezrobocia, problemów opiekuńczo – wychowawczych, problematyki osób w podeszłym wieku, niepełnosprawnych, uzależnionych, bezdomnych, opuszczających zakłady karne i innych zagrożonych marginalizacją. Realizacja określonych celów implikuje konieczność zaangażowania możliwych zasobów państwowych, regionalnych i lokalnych. Rozwijanie i utrzymywanie systemu pomocy wymaga zintegrowanych działań wszelkich podmiotów, w tym również wolontariuszy, organizacji typu non - profit, grup sąsiedzkich oraz rodzin. Samopomoc i samoorganizacja obywateli jest często bardziej efektywna niż interwencja instytucji publicznych. Osiągnięcie oczekiwanych rezultatów będzie w dużym stopniu uzależnione od powszechnej akceptacji strategii przez wszystkich sojuszników podejmowanych działań pomocowych. Skuteczna realizacja ustalonych zadań będzie możliwa poprzez opracowanie, wdrażanie i monitorowanie budowanych w oparciu o strategię szczegółowych programów operacyjnych.

Strategia nie wyczerpuje wszystkich działań, które można jeszcze uwzględnić w dokumencie, wybrano te najpilniejsze i najważniejsze, a za kryterium wyboru przemawiały praktyczne możliwości realizacji działań, zorientowanych przede wszystkim na przeciwdziałanie i łagodzenie negatywnych skutków problemów społecznych oraz aktywizację zaniedbanych środowisk, ze wskazaniem wybranych instrumentów realizacji i niektórych partnerów społecznych. W zależności od potrzeb społecznych, w przyszłości proces wdrażania i monitorowania strategii może zostać zmodyfikowany i usprawniony na korzyść mieszkańców naszej gminy.

Odbudowanie prawidłowo funkcjonującego społeczeństwa jest procesem długoterminowym, niejednokrotnie wymuszającym systematyczne powielanie oddziaływań co w rezultacie spowodowało opracowanie kilkuletniej strategii, w tym przypadku rozłożonej do realizacji na lata 2007-2013. Tak skonstruowany program rozwiązywania problemów społecznych rokuje efektywnością zaistnienia celowo ukierunkowanych zmian.