

ZUM ARCHITEKCI

ul. Grabskiego 4/10

66-400 Gorzów Wielkopolski

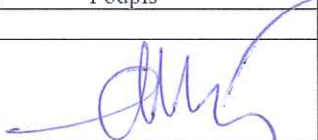
te. 880 98 47 98

email: info@zumarchitekci.pl

pracownia projektowa

**SPECYFIKACJE TECHNICZNE
WYKONANIA I ODBIORU ROBÓT**

**TERMOMODERNIZACJA ELEWACJI BUDYNKU PRZEDSZKOLA
PUBLICZNEGO PRZY UL. KOSCIELNEJ DZIAŁKA NR EWIDENCYJNY
409/3 KŁODAWA**

		Data	Podpis
BRANŻA : KOSZTY			
Opracował	Maciej Skubiszyński kosztorysant	10.12.2015 r	

Zawartość opracowania:

1. STWiOR

Gorzów Wlkp. 10 GRUDZIEŃ 2015 r.

SPECYFIKACJE TECHNICZNE WYKONANIA I ODBIORU ROBÓT

**TERMOMODERNIZACJA ELEWACJI BUDYNKU PRZEDSZKOŁA PUBLICZNEGO PRZY
UL. KOSCIELNEJ DZIAŁKA NR EWIDENCYJNY 409/3 KŁODAWA**

Spis specyfikacji:

ST – 00.00 WYMAGANIA OGÓLNE
ST 01 Roboty budowlane

SPIS KODÓW WSPÓLNEGO SŁOWNIKA ZAMÓWIEŃ CPV:

Lp.	Kod wg CPV	Nazwa działu
1	44221000-5	Stolarka i ślusarka
1.1	44221200-7	wymiana drzwi
1.2	44221100-6	wymiana okien
2	45261210-9	Dach
3	45321000-3	Izolacja fundamentów
3.1	45321000-3	część podpiwniczona
3.2	45321000-3	część niepodpiwniczona
3.3	45321000-3	wykończenie cokołu
4	45443000-4	Wiatrołap
5	45443000-4	Elewacje

ST – 00.00 WYMAGANIA OGÓLNE

1. WSTĘP

1.1. Przedmiot Specyfikacji Technicznej ST- 00.00

Specyfikacja Techniczna ST-00.00 (Wymagania Ogólne) zawiera informacje oraz wymagania wspólne dla poszczególnych wymagań technicznych dotyczących wykonania i odbioru Robót w ramach Kontraktu :

**TERMOMODERNIZACJA ELEWACJI BUDYNKU PRZEDSZKOŁA PUBLICZNEGO PRZY
UL. KOSCIELNEJ DZIAŁKA NR EWIDENCYJNY 409/3 KŁODAWA**

1.2. Zakres stosowania Specyfikacji Technicznych

Specyfikacje Techniczne należy odczytywać i rozumieć w zleceniu i wykonaniu Robót opisanych w punkcie 1.1 jako część Dokumentacji Przetargowej i Kontraktowej.

1.3. Zakres Robót objętych Specyfikacjami Technicznymi

1.3.1. Wymagania ogólne należy rozumieć i stosować w powiązaniu z Specyfikacjami Technicznymi dla inwestycji: PRZEBUDOWA CZĘŚCI POMIESZCZEŃ GOSPODARCZYCH PIWNIC I CZĘŚCI
**TERMOMODERNIZACJA ELEWACJI BUDYNKU PRZEDSZKOŁA PUBLICZNEGO PRZY
UL. KOSCIELNEJ DZIAŁKA NR EWIDENCYJNY 409/3 KŁODAWA**

1.3.2. Specyfikacje Techniczne uwzględniają normy państwowe, instrukcje i przepisy

stosujące się do Robót. Powołują się one na Polskie Normy (PN), normy branżowe (BN) oraz instrukcje. Normy te należy traktować jako integralną część i należy je czytać łącznie z Rysunkami i

Specyfikacjami, jak gdyby tam one występowały. Rozumie się, iż Wykonawca jest w pełni zaznajomiony z ich zawartością i wymaganiami. Zastosowanie będą miały ostatnie wydania norm, instrukcji i przepisów (datowane nie później niż 30 dni przed datą składania ofert), o ile nie postanowiono inaczej. Roboty będą wykonywane w bezpieczny sposób, ściśle w zgodzie z Polskimi Normami (PN) i przepisami obowiązującymi w Polsce.

1.3.3. Wykonawca zapozna się z dokumentacją hydrogeologiczną i geologiczno-inżynierską.

1.4. Określenia podstawowe

Użyte w ST wymienione poniżej określenia należy rozumieć następująco:

- 1) Droga tymczasowa (montażowa) - droga specjalnie przygotowana, przeznaczona do ruchu pojazdów obsługujących zadanie budowlane na czas jego wykonania, przewidziana do usunięcia po jego zakończeniu,
- 2) Dziennik budowy – zeszyt z ponumerowanymi stronami, opatrzony pieczęcią organu wydającego, wydany zgodnie z obowiązującymi przepisami, stanowiący urzędowy dokument przebiegu robót budowlanych, służący do notowania zdarzeń i okoliczności zachodzących w toku wykonywania robót, rejestrowania dokonywanych odbiorów robót, przekazywania poleceń i innej korespondencji technicznej pomiędzy Inżynierem/ Kierownikiem projektu, Wykonawcą i projektantem,
- 3) Inżynier/Kierownik projektu – osoba wymieniona w danych kontraktowych (wyznaczona przez Zamawiającego, o której wyznaczeniu poinformowany jest Wykonawca), odpowiedzialna za nadzorowanie robót i administrowanie kontraktem,
- 4) Kierownik budowy - osoba wyznaczona przez Wykonawcę, upoważniona do kierowania Robotami i do występowania w jego imieniu w sprawach realizacji Kontraktu,
- 5) Książka obmiarów - akceptowany przez Inżyniera/Kierownika projektu zeszyt z ponumerowanymi stronami, służący do wpisywania przez Wykonawcę obmiaru dokonywanych robót w formie wyliczeń, szkiców i ew. dodatkowych załączników. Wpisy w książce obmiarów podlegają potwierdzeniu przez Inżyniera/Kierownika projektu,
- 6) Laboratorium – laboratorium badawcze drogowe lub inne, zaakceptowane przez Zamawiającego, niezbędne do przeprowadzenia wszelkich badań i prób związanych z oceną jakości materiałów oraz Robót,
- 7) Materiały – wszelkie tworzywa niezbędne do wykonania Robót, zgodne z Dokumentacją Projektową i Specyfikacjami Technicznymi, zaakceptowane przez Inżyniera,
- 8) Miejsce wywozu – miejsce pozyskane staraniem i na koszt Wykonawcy spełniające obowiązujące przepisy prawa,
- 9) Miejsce magazynowania – miejsce tymczasowego składowania pozyskane staraniem i na koszt Wykonawcy spełniające obowiązujące przepisy prawa,
- 10) Odpowiednia (bliższa) zgodność- zgodność wykonywanych robót z dopuszczonymi tolerancjami, a jeśli przedział tolerancji nie został określony z przeciętnymi tolerancjami przyjmowanymi zwyczajowo dla danego rodzaju Robót budowlanych,
- 11) Polecenie Inżyniera/Kierownika projektu - wszelkie polecenia przekazane Wykonawcy przez Inżyniera/Kierownika projektu, w formie pisemnej, dotyczące sposobu realizacji robót lub innych spraw związanych z prowadzeniem budowy,
- 12) Projektant – uprawniona osoba prawna i fizyczna będąca autorem Dokumentacji Projektowej,
- 13) Przedmiar robót – wykaz Robót z podaniem ilości zintegrowanych (przedmiar) będących elementem rozliczeniowym,
- 14) Przedsięwzięcie budowlane – kompleksowa realizacja nowej kanalizacji sanitarnej lub całkowita modernizacja/przebudowa z włączeniem do istniejącej kanalizacji wraz z wykonaniem robót towarzyszących, nawierzchni drogowych, usunięciem kolizji i uruchomieniem,
- 15) Przetargowa dokumentacja projektowa - część dokumentacji projektowej, która wskazuje lokalizację, charakterystykę i wymiary obiektu będącego przedmiotem robót,
- 16) Teren budowy - teren udostępniony przez Zamawiającego dla wykonania na nim robót oraz inne miejsca wymienione w kontrakcie jako tworzące część terenu budowy,

- 17) Zadanie budowlane – część przedsięwzięcia budowlanego stanowiąca odrębną całość konstrukcyjną lub technologiczną, zdolną do samodzielnego spełnienia przewidywanych funkcji techniczno – użytkowych, Zadanie może polegać na wykonaniu robót związanych z budowa i utrzymaniem kanalizacji sanitarnej lub jej elementu,

1.5. Ogólne wymagania dotyczące Robót

Wykonawca Robót jest odpowiedzialny za jakość ich wykonania oraz za ich zgodność z Dokumentacją Projektową, Specyfikacją Techniczną, przepisami obowiązującymi w Polsce, Polskimi Normami (PN), Branżowymi Normami (BN) i Poleceniami Inżyniera. Wykonawca na polecenie Inżyniera Kontraktu jest zobowiązany do zwolnienia od wykonania Robót zatrudnionego przez siebie Podwykonawcę (mimo wcześniejszej akceptacji), jeśli ten wykonał Roboty w sposób nie zapewniający ich właściwej (określonej normami i Dokumentacją Projektową) jakości. Termin i procedurę zwolnienia określi Inżynier Kontraktu.

1.5.1. Przekazanie placu budowy

Zamawiający w terminie określonym w Warunkach Kontraktu przekaze Wykonawcy Teren Budowy, Dziennik Budowy, pozwolenie na budowę oraz dwa egzemplarze Dokumentacji Projektowej i dwa komplety ST.

1.5.2. Dokumentacja Projektowa

1. Dokumentacja Projektowa załączona do Dokumentów Przetargowych

Wykonawca otrzyma od Inżyniera po przyznaniu Kontraktu 2 egzemplarze Dokumentacji Projektowej na Roboty objęte Kontraktem:

2. Dokumentacja Projektowa do opracowania przez Wykonawcę

(a) Projekt wykonawczy zawierający:

- Projekt wykonawczy Wykonawca wykona w miarę potrzeby,
- uzupełniające rysunki, opisy, obliczenia,
- projekt organizacji i zabezpieczenia Robót w okresie trwania budowy,
- projekt organizacji ruchu w trakcie trwania Robót,
- projekty związane z etapowaniem
- instrukcje obsługi i eksploatacji : obiektów, instalacji i urządzeń związanych z obiektem oraz instrukcję postępowania na wypadek powstania pożaru, klęski żywiołowej lub innego miejscowego zagrożenia,
- plan bezpieczeństwa i ochrony zdrowia,
- operat określający potrzeby i zasady wycinki drzew i krzewów lub wylesienia terenu Robót.

Projekt techniczny (wykonawczy) powinien być opracowany w oparciu o przepisy obowiązujące w Polsce, Polskie Normy oraz posiadać niezbędne uzgodnienia i pozwolenia urzędowe. Wykonawca sporządzi Projekt techniczny (wykonawczy) w 6 egzemplarzach i przedłoży Inżynierowi do zatwierdzenia

Koszt opracowania Projektu technicznego (wykonawczego) należy uwzględnić w cenie wykonania przedsięwzięcia budowlanego.

(b) Dokumentacja powykonawcza

Wykonawca sporządzi dokumentację powykonawczą dla zrealizowanych Robót zgodnie z obowiązującymi przepisami. Dokumentacja powykonawcza wszystkich Robót obejmuje między innymi:

- inwentaryzacja geodezyjna powykonawcza wszystkich Robót, opracowana na aktualnym planie sytuacyjno – wysokościowym, pokolorowanym, z wyliczeniem ilości wszystkich Robót wykonanych w ramach Kontraktu,
- pozwolenia na budowę wraz z załączoną Dokumentacją Projektową (dotyczy wszystkich Robót),
- warunki zabudowy i zagospodarowania terenu, wszelkie inne pozwolenia urzędowe związane z realizacją Robót,
- dziennik budowy,

- rysunki i opisy uwiarygodnione przez projektanta, kierownika budowy i inspektora nadzoru – operaty geodezyjne i książka obmiarów,
- geodezyjne pomiary powykonawcze,
- deklaracją właściwości użytkowych + certyfikaty na znak bezpieczeństwa „B” dla materiałów i urządzeń,
- oświadczenie kierownika budowy o zgodności wykonania obiektu z projektem, WZZT, przepisami i obowiązującymi Polskimi Normami (na podstawie oświadczeń kierowników robót branżowych),
- oświadczenie kierownika budowy o doprowadzenie do należytego stanu i porządku teren – a także, w razie korzystania, ulicy, sąsiedniej działki lub lokalu,
- kontrakt zawarty z Generalnym Wykonawcą oraz inne kontrakty wykonawcze zawierane przez Inwestora,
- ekspertyzy,
- powiadomienia odpowiednich instytucji wynikające z Prawa Budowlanego.
- Pozwolenie na użytkowanie uzyskane w imieniu Zamawiającego.

Koszt tej dokumentacji należy uwzględnić w cenie wykonania przedsięwzięcia budowlanego.

3. Dokumentacja geologiczna

Ogólne warunki hydrogeologiczne panujące w miejscu budowy zawarte są w opisie technicznym.

Wykonawca na etapie składania oferty zapozna się z posiadaną przez Inwestora dokumentacją hydrogeologiczną.

1.5.3. Ogólne rozwiązania i wymagania techniczne zawarte w ST i Dokumentacji Projektowej przekazanej wykonawcy po wygraniu przetargu

Wymagania i rozwiązania techniczne zawarte w niniejszej ST oraz rozwiązania techniczne zastosowane w Dokumentacji Projektowej przekazanej wykonawcy po wygraniu przetargu należy rozumieć i rozpatrywać w następujący sposób:

1) Materiały i urządzenia:

- zastosowane materiały winny spełniać wymogi techniczne zawarte w niniejszej ST oraz w Dokumentacji Projektowej. W przypadku rozbieżności pomiędzy ST i Dokumentacją Projektową, w pierwszej kolejności należy stosować wymogi ST, w drugiej kolejności, tam gdzie ST tego nie rozstrzyga, należy stosować wymogi zawarte w Dokumentacji Projektowej,
- przywołane w Dokumentacji projektowej materiały, ich typy, nazwy własne, producenci należy rozumieć i rozpatrywać w taki sposób, że zastosowane przez Wykonawcę, na etapie realizacji, materiały i urządzenia będą posiadały parametry techniczne i walory użytkowe nie gorsze od przywołanych w Dokumentacji Projektowej oraz będą spełniały wymogi ST.

2) Rozwiązania techniczne:

- rozwiązania techniczne zawarte w Dokumentacji Projektowej i opisane w ST należy rozumieć i rozpatrywać w następujący sposób: pierwszeństwo posiadają rozwiązania techniczne opisane w ST, w przypadku odmiennych rozwiązań zawartych w ST i Dokumentacji Projektowej należy zastosować w pierwszej kolejności rozwiązania opisane w ST. W przypadkach, w których ST nie rozstrzyga rozwiązania technicznego, należy zastosować rozwiązania techniczne zawarte w Dokumentacji Projektowej.
- Wykonawca może w Projekcie technicznym (wykonawczym) przedstawić własne rozwiązania techniczne i zastosować je w czasie realizacji po uprzednim uzyskaniu aprobaty przez Inżyniera.

1.5.4. Zgodność Robót z Dokumentacją Projektową i Specyfikacją Techniczną

1. Wszystkie wykonane Roboty i dostarczone Materiały będą zgodne z Dokumentacją Projektową, wymaganiami materiałowymi, określonymi w Dokumentacji Przetargowej oraz w Specyfikacji Technicznej.
2. Dane określone w Dokumentacji Projektowej i w ST będą uważane za wartości docelowe, od

których dopuszczalne są odchylenia w ramach określonego przedziału tolerancji. Cechy Materiałów i elementów Robót powinny być jednorodne i wykazywać bliską zgodność z określonymi wymaganiami albo z wartościami średnimi dopuszczonego przedziału tolerancji dla danych Materiałów / Robót.

3. W przypadku, gdy Roboty lub Materiały nie będą w pełni zgodne z Dokumentacją Projektową lub Specyfikacją Techniczną i będzie to miało wpływ na niezadowalającą jakość wykonanych robót, to takie Materiały będą niezwłocznie zastąpione innymi, a Roboty te rozebrane i poprawione na koszt Wykonawcy.

1.5.5. Komplementarność Dokumentów Kontraktowych

Dokumentacja Projektowa, Specyfikacje Techniczne i wszystkie inne dokumenty

dostarczone Wykonawcy przez Inżyniera są istotnymi elementami Kontraktu i jakiegokolwiek wymaganie zawarte w jednym z tych dokumentów jest tak samo wiążące, jak gdyby występowało ono we wszystkich dokumentach.

1.5.6. Zabezpieczenie Terenu Budowy

1. Wykonawca jest zobowiązany do zabezpieczenia Terenu Budowy w okresie trwania realizacji Kontraktu, aż do zakończenia i odbioru ostatecznego Robót (Przejęcia Robót).
2. Przed przystąpieniem do Robót Wykonawca przedstawi Inżynierowi do zatwierdzenia uzgodniony z odpowiednimi jednostkami organizacyjnymi, zarządzającymi drogą i ruchem, projekt organizacji ruchu i zabezpieczenia Robót w okresie realizacji Kontraktu. W zależności od potrzeb i postępu Robót projekt organizacji ruchu i zabezpieczenia Robót powinien być aktualizowany przez Wykonawcę na bieżąco. Przed przystąpieniem do Robót w pasie drogowym Wykonawca uzyska zgodę na zajęcie pasa drogowego w jednostce organizacyjnej zarządzającej drogą.
3. Dla zapewnienia bezpieczeństwa publicznego oraz osób zatrudnionych na Terenie Budowy, Wykonawca ma obowiązek wykonać lub dostarczyć, zainstalować tymczasowe urządzenia zabezpieczające takie jak: płoty, zapory, znaki, światła ostrzegawcze, sygnały itp. a także zapewnić ich obsługę oraz zatrudnić w razie konieczności dozorców. Wykonawca zapewni odpowiednie i stałe – całodobowe warunki widoczności tych zapór i znaków, dla których jest to nieodzowne ze względów bezpieczeństwa. Wszystkie znaki, zapory i inne urządzenia zabezpieczające powinny być akceptowane przez Inżyniera.
4. Koszt zabezpieczenia Terenu Budowy oraz opłaty za zajęcie pasa drogowego (wynikające z decyzji zezwalającej na zajęcie pasa drogowego) są uwzględnione w cenie wykonania przedsięwzięcia budowlanego.

1.5.7. Tablice Informacyjne

Przed przystąpieniem do Robót Wykonawca dostarczy i zainstaluje w miejscach i ilościach uzgodnionych z Inżynierem tablice informacyjne (wykonane zgodnie z prawem budowlanym – 2 tablice żółte i 2 tablice związane z planem bezpieczeństwa i ochrony zdrowia). Treść tablic informacyjnych będzie zatwierdzona przez Inżyniera. Tablice informacyjne będą utrzymywane przez Wykonawcę przez cały okres realizacji Robót w dobrym stanie.

Koszt zainstalowania i utrzymania tablic informacyjnych należy uwzględnić w cenie wykonania przedsięwzięcia budowlanego.

1.5.8. Ochrona środowiska w czasie wykonywania robót

Wykonawca ma obowiązek znać i stosować w czasie prowadzenia Robót wszelkie przepisy dotyczące ochrony środowiska naturalnego.

W okresie trwania budowy i wykańczania Robót Wykonawca będzie :

- a) utrzymywać Teren Budowy i wykopy w stanie bez wody stojącej,
- b) podejmować wszelkie uzasadnione kroki mające na celu stosowanie się do przepisów i norm dotyczących ochrony środowiska na terenie i wokół Terenu Budowy oraz będzie unikać uszkodzeń lub uciążliwości dla osób lub własności społecznej i innych, a wynikających ze skażenia, hałasu, wibracji lub innych przyczyn powstałych w następstwie jego sposobu działania. Stosując się do tych wymagań będzie miał szczególnie wzgląd na :
 1. lokalizację baz, warsztatów, magazynów, składowisk, ukopów i dróg

dojazdowych,

2. środki ostrożności i zabezpieczenia przed :

- i) zanieczyszczeniem zbiorników i cieków wodnych odpadami lub substancjami toksycznymi,
- ii) zanieczyszczeniem powietrza pyłami i gazami,
- iii) możliwością powstania pożaru.

1.5.9. Ochrona przeciwpożarowa

Wykonawca będzie przestrzegać przepisów ochrony przeciwpożarowej. Wykonawca będzie utrzymywać sprawny sprzęt przeciwpożarowy, wymagany przez odpowiednie przepisy, na terenie budowy, baz produkcyjnych, w pomieszczeniach biurowych, mieszkalnych i magazynowych oraz w maszynach i pojazdach. Materiały łatwopalne będą składowane w sposób zgodny z odpowiednimi przepisami i zabezpieczone przed dostępem osób trzecich. Wykonawca będzie odpowiedzialny za wszelkie straty spowodowane pożarem wywołanym jako rezultat realizacji Robót albo przez personel Wykonawcy.

1.5.10. Materiały szkodliwe dla otoczenia

Materiały, które w sposób trwały są szkodliwe dla otoczenia, nie będą dopuszczone do użycia. Nie dopuszcza się użycia materiałów wywołujących szkodliwe promieniowanie o stężeniu większym od dopuszczalnego, określonego odpowiednimi przepisami.

Wszelkie materiały odpadowe użyte do Robót będą miały świadectwa dopuszczenia, wydane przez uprawnioną jednostkę, jednoznacznie określające brak szkodliwego oddziaływania tych materiałów na środowisko. Materiały, które są szkodliwe dla otoczenia tylko w czasie Robót, a po zakończeniu Robót ich szkodliwość zanika (np. materiały pyłaste) mogą być użyte pod warunkiem przestrzegania wymagań technologicznych w budownictwie. Jeżeli wymagają tego odpowiednie przepisy Wykonawca powinien otrzymać zgodę na użycie tych materiałów od właściwych organów administracji państwowej lub samorządowej.

1.5.11. Ochrona własności publicznej i prywatnej

Wykonawca odpowiada za ochronę instalacji na powierzchni ziemi i za urządzenia podziemne, takie jak rurociągi, kable itp., oraz uzyska od odpowiednich władz będących właścicielami tych urządzeń potwierdzenie informacji dostarczonych mu przez Zamawiającego w ramach planu ich lokalizacji. Wykonawca zapewni właściwe oznaczenie i zabezpieczenie przed uszkodzeniem tych instalacji i urządzeń w czasie trwania budowy. Wykonawca zobowiązany jest umieścić w swoim harmonogramie rezerwę czasową dla wszelkiego rodzaju Robót, które mają być wykonane w zakresie przełożenia instalacji i urządzeń podziemnych na Terenie Budowy i powiadomić Inżyniera i władze lokalne oraz instytucje obsługujące urządzenia podziemne o zamiarze rozpoczęcia Robót. Wykonawca spowoduje przeprowadzenie przez te instytucje wszystkich niezbędnych adaptacji i innych koniecznych robót w obrębie Placu Budowy w możliwie najkrótszym czasie, nie dłuższym jednak niż w czasie przewidzianym harmonogramem tych robót. Wykonawca będzie współpracował i ułatwi przeprowadzenie wymienionych Robót.

Przed przystąpieniem do Robót Wykonawca uzyska oświadczenie wszystkich potencjalnych właścicieli infrastruktury podziemnej i nadziemnej (wszelkiego rodzaju sieci i przyłączy) o naniesieniu jej na mapie geodezyjnej stanowiącej podstawę do projektowania oraz podejmie wszelkie niezbędne kroki, mające na celu zabezpieczenie jej przed uszkodzeniem w czasie realizacji Robót.

O fakcie przypadkowego uszkodzenia tych instalacji Wykonawca bezzwłocznie powiadomi Inżyniera i zainteresowane władze oraz będzie z nimi współpracował dostarczając wszelkiej pomocy potrzebnej przy dokonywaniu napraw. Wykonawca będzie odpowiadać za wszelkie spowodowane przez jego działania uszkodzenia instalacji na powierzchni ziemi i urządzeń podziemnych wykazanych w dokumentach dostarczonych mu przez Zamawiającego. Wykonawca zapewni w trakcie realizacji Robót dostęp i dojazd na posesję oraz uzgodni z użytkownikiem nieruchomości sposób jego wykonania.

Koszt tych czynności należy uwzględnić w cenie wykonania przedsięwzięcia budowlanego.

1.5.12. Ograniczenie obciążeń osi pojazdów

Wykonawca stosować się będzie do ustawowych ograniczeń obciążenia na oś przy transporcie materiałów. Uzyska on wszelkie niezbędne zezwolenia od władz co do przewozu nietypowych wagowo ładunków i w sposób ciągły będzie o każdym takim przewozie powiadamiał Inżyniera. Pojazdy i ładunki powodujące nadmierne obciążenie osiowe nie będą dopuszczone na świeżo ukończony fragment budowy w obrębie Terenu Budowy i Wykonawca będzie odpowiadał za naprawę wszelkich Robót w ten sposób

uszkodzonych, zgodnie z poleceniem Inżyniera.

1.5.13. Bezpieczeństwo i higiena pracy

Podczas realizacji Robót Wykonawca będzie przestrzegać przepisów dotyczących bezpieczeństwa i higieny pracy. W szczególności Wykonawca ma obowiązek zadbać, aby personel nie wykonywał pracy w warunkach niebezpiecznych, szkodliwych dla zdrowia oraz nie spełniających odpowiednich wymagań sanitarnych. Wykonawca zapewni i będzie utrzymywał wszelkie urządzenia zabezpieczające, socjalne oraz sprzęt i odpowiednią odzież dla ochrony życia i zdrowia osób zatrudnionych na budowie oraz dla zapewnienia bezpieczeństwa publicznego. Wykonawca opracuje plan bezpieczeństwa i ochrony zdrowia.

Uznaje się, że wszelkie koszty związane z wypełnieniem wymagań określonych powyżej nie podlegają odrębnej zapłacie i są uwzględnione w cenie kontraktowej.

1.5.14. Ochrona i utrzymanie Robót

Wykonawca będzie odpowiedzialny za ochronę Robót i za wszelkie materiały i urządzenia używane do Robót od daty Rozpoczęcia Robót do daty wydania potwierdzenia Zakończenia przez Inżyniera.

Wykonawca będzie utrzymywał Roboty do czasu końcowego odbioru. Utrzymanie powinno być prowadzone w taki sposób, aby obiekty lub ich elementy były w zadowalającym stanie przez cały czas, do momentu odbioru końcowego.

Jeśli Wykonawca w jakimkolwiek czasie zaniedba utrzymanie, to na polecenie Inżyniera powinien rozpocząć Roboty utrzymaniowe nie później niż w 24 godziny po otrzymaniu tego polecenia.

1.5.15. Stosowanie się do prawa i innych przepisów

Wykonawca zobowiązany jest znać wszystkie przepisy wydane przez władze centralne i miejscowe oraz inne przepisy i wytyczne, które są w jakikolwiek sposób związane z Robotami i będzie w pełni odpowiedzialny za przestrzeganie tych praw, przepisów i wytycznych podczas prowadzenia Robót. Wykonawca będzie przestrzegać praw patentowych i będzie w pełni odpowiedzialny za wypełnienie wszelkich wymagań prawnych odnośnie wykorzystania opatentowanych urządzeń lub metod i w sposób ciągły będzie informować Inżyniera o swoich działaniach, przedstawiając kopie zezwoleń i inne odnośne dokumenty.

1.5.16. Równoważność norm i przepisów prawnych

Gdziekolwiek w kontrakcie powoływane są konkretne normy lub zbiory przepisów, które spełniać mają materiały, wytwórnie i inne zapasy będące przedmiotem dostaw, oraz Roboty do wykonania i zbadania, stosować się będą obowiązujące przepisy najnowszego wydania lub wydania poprawione odnośnie norm i zbiorów przepisów, chyba że w Kontrakcie stwierdza się wyraźnie co innego. Tam gdzie te normy i zbiory przepisów mają charakter ogólnokrajowy, lub odnoszą się do konkretnego regionu, zostaną przyjęte inne obowiązujące normy, które zapewniają wykonanie na zasadniczo równym lub większym poziomie niż wymagany przez wcześniej wyszczególnione normy i zbiory przepisów pod warunkiem ich uprzedniego sprawdzenia i zatwierdzenia na piśmie przez Inżyniera. Różnice pomiędzy wyszczególnionymi normami a ich proponowanymi zamiennikami, muszą być dokładnie odnotowane na piśmie przez Wykonawcę i przedłożone Inżynierowi co najmniej na 28 dni przed datą oczekiwanego przez Wykonawcę zatwierdzenia ich przez Inżyniera. W przypadku gdy Inżynier stwierdzi, że zaproponowane zamienniki nie zapewniają wykonania na zasadniczo równym poziomie, Wykonawca zastosuje się do norm wyszczególnionych we wcześniej wspomnianych dokumentach.

2. MATERIAŁY

2.1. Źródła uzyskania materiałów

Co najmniej na trzy tygodnie przed zaplanowanym wykorzystaniem jakichkolwiek materiałów przeznaczonych do Robót, Wykonawca przedstawi szczegółowe informacje dotyczące proponowanego źródła wytwarzania, zamawiania lub wydobywania tych materiałów i odpowiednie świadectwa badań laboratoryjnych oraz próbki do zatwierdzenia przez Inżyniera. Zatwierdzenie partii (część) materiałów z danego źródła nie oznacza automatycznie, że wszelkie materiały z danego źródła uzyskają zatwierdzenie.

Wykonawca zobowiązany jest do prowadzenia badań w celu udokumentowania, że materiały uzyskane z dopuszczonego źródła w sposób ciągły spełniają wymagania Specyfikacji Technicznych w czasie postępu Robót.

Wszystkie Materiały stosowane przez Wykonawcę przy wykonywaniu Robót winny :

- być nowe i nieużywane,

- odpowiadać wymaganiom określonym w kontrakcie oraz normom i przepisom wymienionym w niniejszych Specyfikacjach Technicznych i w Dokumentacji Projektowej (Projekcie Budowlanym i Projekcie Technicznym (Wykonawczym) oraz innym nie wymienionym, ale obowiązującym normom i przepisom,
- mieć wymagane przepisami świadectwa dopuszczenia oraz dokumenty wynikające z Prawa Budowlanego.

2.2. Pozyskanie materiałów miejscowych

Wykonawca odpowiada za uzyskanie pozwoleń od właścicieli i odnośnych władz na pozyskanie materiałów z jakichkolwiek źródeł miejscowych włączając w to źródła wskazane przez Zamawiającego i jest zobowiązany dostarczyć Inżynierowi wymagane dokumenty przed rozpoczęciem eksploatacji źródła. Wykonawca przedstawi dokumentację zawierającą raporty z badań terenowych i laboratoryjnych oraz proponowaną przez siebie metodę wydobycia i selekcji do zatwierdzenia Inżynierowi. Wykonawca ponosi odpowiedzialność za spełnienie wymagań ilościowych i jakościowych materiałów z jakiegokolwiek źródła.

Wykonawca poniesie wszystkie koszty a w tym : opłaty, wynagrodzenia i jakiegokolwiek inne koszty związane z dostarczeniem materiałów do Robót.

Humus i nakład czasowo zdjęte z terenu wykopów, ukopów i miejsc pozyskania piasku i żwiru będą formowane w hałdy i wykorzystane przy zasypce i rekultywacji terenu po ukończeniu Robót po uprzednim uzgodnieniu z odpowiednim urzędem publicznym.

Wszystkie odpowiednie materiały pozyskane z wykopów na Terenie Budowy lub z innych miejsc wskazanych w Kontrakcie będą wykorzystane do Robót lub odwiezione na odkład w miejsce pozyskane staraniem i na koszt Wykonawcy.

Koszt wywozu gruntu i humusu, złożenia, rozplantowania i uiszczenia ewentualnie jakichkolwiek opłat uwzględniony jest w cenie wykonania przedsięwzięcia budowlanego.

Z wyjątkiem uzyskania na to pisemnej zgody Inżyniera, Wykonawca nie będzie prowadzić żadnych wykopów w obrębie Terenu Budowy poza tymi, które zostały wyszczególnione w Kontrakcie. Eksploatacja źródeł materiałów będzie zgodna z wszelkimi regulacjami prawnymi obowiązującymi na danym obszarze.

2.3. Materiały nie odpowiadające wymaganiom

Materiały nie odpowiadające wymaganiom zostaną przez Wykonawcę wywiezione z Terenu Budowy na jego koszt, bądź złożone w miejscu wskazanym przez Inżyniera. Jeśli Inżynier zezwoli Wykonawcy na użycie tych materiałów do innych robót, niż te dla których zostały zakupione to koszt tych materiałów zostanie przewartościowany przez Inżyniera. Każdy rodzaj Robót, w którym znajdują się nie zbadane i nie zaakceptowane Materiały, Wykonawca wykonuje na własne ryzyko, licząc się z jego odrzuceniem i niezaplaceniem.

2.4. Przechowywanie i składowanie materiałów

Wykonawca, zapewni aby tymczasowo składowane materiały, do czasu gdy będą one potrzebne do Robót, były zabezpieczone przed zanieczyszczeniem, zachowały swą jakość i właściwości do Robót i były dostępne do kontroli przez Inżyniera. Miejsca czasowego składowania będą zlokalizowane w obrębie Terenu Budowy, w miejscach uzgodnionych z Inżynierem lub poza Terenem Budowy w miejscach zorganizowanych przez Wykonawcę i przez niego opłaconych.

2.5. Wariantowe stosowanie materiałów

Jeżeli Dokumentacja Projektowa lub ST przewidują możliwość wariantowego zastosowania rodzaju materiału w wykonywanych Robotach, Wykonawca powiadomi Inżyniera o swoim zamiarze co najmniej 3 tygodnie przed użyciem materiału, albo w okresie dłuższym, jeśli będzie to wymagane dla badań prowadzonych przez Inżyniera. Wybrany i zaakceptowany rodzaj materiału nie może być później zmieniany bez zgody Inżyniera.

3. SPRZĘT

Wykonawca jest zobowiązany do używania takiego sprzętu, który nie spowoduje niekorzystnego wpływu na jakość wykonywanych Robót. Sprzęt używany do Robót powinien być zgodny z ofertą Wykonawcy i powinien odpowiadać pod względem typów i ilości wskazaniom zawartym w ST, PZJ lub projekcie organizacji Robót, zaakceptowanym przez Inżyniera; w przypadku braku ustaleń w takich dokumentach sprzęt powinien być uzgodniony i zaakceptowany przez Inżyniera.

Liczba i wydajność sprzętu będzie gwarantować przeprowadzenie Robót, zgodnie z zasadami określonymi

w Dokumentacji Projektowej, ST i wskazaniach Inżyniera w terminie przewidzianym Kontraktem. Sprzęt będący własnością Wykonawcy lub wynajęty do wykonania Robót ma być utrzymywany w dobrym stanie i gotowości do pracy. Będzie on zgodny z normami ochrony środowiska i przepisami dotyczącymi jego użytkowania. Wykonawca dostarczy Inżynierowi kopie dokumentów potwierdzających dopuszczenie sprzętu do użytkowania, tam gdzie jest to wymagane przepisami. Jeżeli Dokumentacja Projektowa lub ST przewidują możliwość wariantowego użycia sprzętu przy wykonywanych Robotach, Wykonawca powiadomi Inżyniera o swoim zamiarze wyboru i uzyska jego akceptację przed użyciem sprzętu. Wybrany sprzęt, po akceptacji Inżyniera, nie może być później zmieniany bez jego zgody. Jakikolwiek sprzęt, maszyny, urządzenia i narzędzia nie gwarantujące zachowania warunków Kontraktu, zostaną przez Inżyniera zdyskwalifikowane i nie dopuszczone do Robót.

4. TRANSPORT

Wykonawca jest zobowiązany do stosowania jedynie takich środków transportu, które nie wpłyną niekorzystnie na jakość wykonywanych Robót i właściwości przewożonych materiałów. Liczba środków transportu będzie zapewniać prowadzenie Robót zgodnie z zasadami określonymi w Dokumentacji Projektowej, ST i wskazaniach Inżyniera, w terminie przewidzianym Kontraktem.

Przy ruchu na drogach publicznych pojazdy będą spełniać wymagania dotyczące przepisów ruchu drogowego w odniesieniu do dopuszczalnych obciążeń na osie i innych parametrów technicznych. Środki transportu nie odpowiadające warunkom Kontraktu, na polecenie Inżyniera będą usunięte z placu budowy. Wykonawca będzie usuwać na bieżąco, na własny koszt, wszelkie zanieczyszczenia spowodowane jego pojazdami na drogach publicznych oraz dojazdach do Terenu Budowy.

5. WYKONANIE ROBÓT

5.1. Ogólne zasady wykonywania robót

Wykonawca jest odpowiedzialny za prowadzenie Robót zgodnie z Kontraktem oraz za jakość zastosowanych materiałów i wykonywanych Robót, za ich zgodność z Dokumentacją Projektową, wymaganiami ST, PZJ, projektu organizacji Robót oraz poleceniami Inżyniera. Wykonawca ponosi odpowiedzialność za dokładne wytyczenie w planie i wyznaczenie wysokości wszystkich obiektów i elementów Robót w tym osi głównych i reperów zgodnie z wymiarami i rzędnymi określonymi w Dokumentacji Projektowej lub przekazanymi na piśmie przez Inżyniera. Następstwa jakiegokolwiek błędu spowodowanego przez Wykonawcę w wytyczeniu i wyznaczeniu Robót zostaną, jeśli wymagać tego będzie Inżynier, poprawione przez Wykonawcę na własny koszt.

Sprawdzenie wytyczenia obiektów i elementów Robót lub wyznaczenia wysokości przez Inżyniera nie zwalnia Wykonawcy od odpowiedzialności za ich dokładność.

Decyzje Inżyniera dotyczące akceptacji lub odrzucenia materiałów i elementów Robót będą oparte na wymaganiach sformułowanych w Kontrakcie, Dokumentacji Projektowej i w ST, a także w normach i wytycznych. Przy podejmowaniu decyzji Inżynier uwzględni wyniki badań materiałów i Robót, rozrzuty normalnie występujące przy produkcji i przy badaniach materiałów, doświadczenia z przeszłości, wyniki badań naukowych oraz inne czynniki wpływające na rozważaną kwestię. Polecenia Inżyniera będą wykonywane nie później niż w czasie przez niego wyznaczonym, po ich otrzymaniu przez Wykonawcę, pod groźbą zatrzymania Robót. Skutki finansowe z tego tytułu ponosi Wykonawca.

6. KONTROLA JAKOŚCI ROBÓT

6.1. Program zapewnienia jakości (PZJ)

Do obowiązków Wykonawcy należy opracowanie i przedstawienie do aprobaty Inżyniera programu zapewnienia jakości (PZJ), w którym przedstawi on zamierzony sposób wykonywania Robót, możliwości techniczne, kadrowe i organizacyjne gwarantujące wykonanie Robót zgodnie z Dokumentacją Projektową, ST oraz poleceniami i ustaleniami przekazanymi przez Inżyniera.

Program zapewnienia jakości będzie zawierać :

- a) część ogólna opisującą :
 - organizację wykonania Robót, w tym terminy i sposób prowadzenia Robót,
 - organizację ruchu na budowie wraz z oznakowaniem Robót,
 - bhp,

- wykaz zespołów roboczych, ich kwalifikacje i przygotowanie praktyczne,
 - wykaz osób odpowiedzialnych za jakość i terminowość wykonania poszczególnych elementów Robót,
 - system (sposób i procedurę) proponowanej kontroli i sterowania jakością wykonywanych Robót,
 - wyposażenie w sprzęt i urządzenia do pomiarów i kontroli (opis laboratorium własnego lub laboratorium, któremu Wykonawca zamierza zlecić prowadzenie badań),
 - sposób oraz formę gromadzenia wyników badań laboratoryjnych, zapis pomiarów, nastaw mechanizmów sterujących, a także wyciąganych wniosków i zastosowanych korekt w procesie technologicznym, proponowany sposób i formę przekazywania tych informacji Inżynierowi;
- b) część szczegółową opisującą dla każdego asortymentu Robót :
- wykaz maszyn i urządzeń stosowanych na budowie z ich parametrami technicznymi oraz wyposażeniem w mechanizmy do sterowania i urządzenia pomiarowo – kontrolne,
 - rodzaje i ilości środków transportu oraz urządzeń do magazynowania i załadunku materiałów,
 - sposób zabezpieczenia i ochrony ładunków przed utratą ich właściwości w czasie transportu,
 - sposób i procedurę pomiarów i badań (rodzaj i częstotliwość, pobieranie próbek, legalizacja i sprawdzanie urządzeń, itp.) prowadzonych podczas dostaw materiałów, wytwarzania mieszanek i wykonywania poszczególnych elementów Robót,
 - sposób postępowania z materiałami i Robotami nie odpowiadającymi wymaganiom.

6.2. Zasady kontroli jakości Robót

Celem kontroli Robót będzie takie sterowanie ich przygotowaniem i wykonaniem, aby osiągnąć założoną jakość Robót. Wykonawca jest odpowiedzialny za pełną kontrolę Robót i jakość materiałów. Wykonawca zapewni odpowiedni system kontroli, włączając personel, laboratorium, sprzęt, zaopatrzenie i wszystkie urządzenia niezbędne do pobierania próbek i badań materiałów oraz Robót. Przed zatwierdzeniem systemu kontroli Inżynier może zażądać od Wykonawcy przeprowadzenia badań w celu zademonstrowania, że poziom ich wykonania jest zadowalający. Wykonawca będzie przeprowadzać pomiary i badania materiałów oraz Robót z częstotliwością zapewniającą stwierdzenie, że Roboty wykonano zgodnie z wymaganiami zawartymi w Dokumentacji Projektowej i ST. Minimalne wymagania co do zakresu badań i ich częstotliwości są określone w ST, normach i wytycznych. W przypadku, gdy nie zostały one tam określone, Inżynier ustali jaki zakres kontroli jest konieczny, aby zapewnić wykonanie Robót zgodnie z Kontraktem.

Wykonawca dostarczy Inżynierowi świadectwa, że wszystkie stosowane urządzenia i sprzęt badawczy posiadają ważną legalizację, zostały prawidłowo wykalibrowane i odpowiadają wymaganiom norm określających procedury badań. Inżynier będzie mieć nieograniczony dostęp do pomieszczeń laboratoryjnych, w celu ich inspekcji. Inżynier będzie przekazywać Wykonawcy pisemne informacje o jakichkolwiek niedociągnięciach dotyczących urządzeń laboratoryjnych, sprzętu, zaopatrzenia laboratorium, pracy personelu lub metod badawczych. Jeżeli niedociągnięcia te będą tak poważne, że mogą wpłynąć ujemnie na wyniki badań, Inżynier natychmiast wstrzyma użycie do Robót badanych materiałów i dopuści je do użycia wtedy, gdy niedociągnięcia w pracy laboratorium Wykonawcy zostaną usunięte i stwierdzona zostanie odpowiednia jakość tych materiałów.

Wszystkie koszty związane z organizowaniem i prowadzeniem badań materiałów ponosi Wykonawca.

6.3. Pobieranie próbek

Próbki pobierane będą losowo. Zaleca się stosowanie statystycznych metod pobierania próbek, opartych na zasadzie, że wszystkie jednostkowe elementy produkcji mogą być z jednakowym prawdopodobieństwem wytypowane do badań. Inżynier będzie mieć zapewnioną możliwość udziału w pobieraniu próbek. Na zlecenie Inżyniera, Wykonawca będzie przeprowadzać dodatkowe badania tych materiałów, które budzą wątpliwości co do jakości, o ile kwestionowane materiały nie zostaną przez Wykonawcę usunięte lub ulepszone z własnej woli. Koszt tych dodatkowych badań pokrywa Wykonawca tylko w przypadku stwierdzenia usterek ; w przeciwnym przypadku koszty te pokrywa Zamawiający. Pojemniki do pobierania próbek będą dostarczone przez Wykonawcę i zatwierdzone przez Inżyniera. Próbki dostarczone przez Wykonawcę do badań

wykonywanych przez Inżyniera będą odpowiednio opisane i oznakowane, w sposób zaakceptowany przez Inżyniera.

6.4. Badania i pomiary

Wszystkie badania i pomiary będą przeprowadzone zgodnie z wymaganiami norm. W przypadku gdy normy nie obejmują jakiegokolwiek badania wymaganego w ST, stosować można wytyczne krajowe, albo inne procedury, zaakceptowane przez Inżyniera. Przed przystąpieniem do pomiarów lub badań, Wykonawca powiadomi Inżyniera o rodzaju, miejscu i terminie pomiaru lub badania. Po wykonaniu pomiaru lub badania, Wykonawca przedstawi na piśmie ich wyniki do akceptacji Inżyniera.

6.5. Raporty z badań

Wykonawca będzie przekazywać Inżynierowi kopie raportów z wynikami badań jak najszybciej, nie później jednak niż w terminie określonym w programie zapewnienia jakości.

Wyniki badań (kopie) będą przekazywane Inżynierowi na formularzach według dostarczonego przez niego wzoru lub innych, przez niego zaaprobowanych.

6.6. Badania prowadzone przez Inżyniera

Dla celów kontroli jakości i zatwierdzenia, Inżynier uprawniony jest do dokonywania kontroli, pobierania próbek i badania materiałów u źródła ich wytwarzania, i zapewniona mu będzie wszelka potrzebna do tego pomoc ze strony Wykonawcy i producenta materiałów.

Inżynier, po uprzedniej weryfikacji systemu kontroli Robót prowadzonego przez Wykonawcę, będzie oceniać zgodność materiałów i Robót z wymaganiami ST na podstawie wyników badań dostarczonych przez Wykonawcę.

Inżynier może pobierać próbki materiałów i prowadzić badania niezależnie od Wykonawcy, na swój koszt. Jeżeli wyniki tych badań wykażą, że raporty Wykonawcy są niewiarygodne, to Inżynier poleci Wykonawcy lub zleci niezależnemu laboratorium przeprowadzenie powtórnych lub dodatkowych badań, albo oprze się wyłącznie na własnych badaniach przy ocenie zgodności materiałów i Robót z Dokumentacją Projektową i ST.

W takim przypadku całkowite koszty powtórnych lub dodatkowych badań i pobieranie próbek poniesione zostaną przez Wykonawcę.

6.7. Atesty jakości materiałów i urządzeń

Przed wykonaniem badań jakości materiałów przez Wykonawcę, Inżynier może dopuścić do użycia materiały posiadające deklaracje właściwości użytkowych stwierdzające ich pełną zgodność z warunkami podanymi w ST, każda partia dostarczona do Robót będzie posiadać deklaracje właściwości użytkowych określającą w sposób jednoznaczny jej cechy. Produkty przemysłowe będą posiadać deklaracje właściwości użytkowych wydane przez producenta, poparte w razie potrzeby wynikami wykonanych przez niego badań. Kopie wyników tych badań będą dostarczone przez Wykonawcę Inżynierowi. Materiały na które nie ustanowiono Polskiej Normy posiadać będą deklaracje właściwości użytkowych. Materiały posiadające deklaracje właściwości użytkowych a urządzenia – ważne legalizacje mogą być badane w dowolnym czasie. Jeżeli zostanie stwierdzona niezgodność ich właściwości z ST to takie materiały i / lub urządzenia zostaną odrzucone.

6.8. Dokumenty budowy

(1) Dziennik budowy

Dziennik Budowy jest wymaganym dokumentem prawnym obowiązującym Zamawiającego i Wykonawcę w okresie od przekazania Wykonawcy Terenu Budowy do uzyskania pozwolenia na użytkowanie. Odpowiedzialność za prowadzenie Dziennika Budowy zgodnie z obowiązującymi przepisami spoczywa na Wykonawcy. Zapisy w Dzienniku Budowy będą dokonywane na bieżąco i będą dotyczyć przebiegu Robót, stanu bezpieczeństwa ludzi i mienia oraz technicznej i gospodarczej strony budowy. Każdy zapis w Dzienniku Budowy będzie opatrzony datą jego dokonania, podpisem osoby, która dokonała zapisu, z podaniem jej imienia i nazwiska oraz stanowiska służbowego. Zapisy będą czytelne, dokonane trwałą techniką, w porządku chronologicznym, bezpośrednio jeden pod drugim, bez przerw.

Załączone do Dziennika Budowy protokoły i inne dokumenty będą oznaczone kolejnym numerem załącznika i opatrzone datą i podpisem Kierownika Budowy i Inżyniera.

Do Dziennika Budowy należy wpisywać w szczególności :

- datę przekazania Wykonawcy Terenu Budowy,
- datę przekazania przez Zamawiającego Dokumentacji Projektowej,
- uzgodnienie przez Inżyniera programu zapewnienia jakości i harmonogramów Robót,
- terminy rozpoczęcia i zakończenia poszczególnych elementów Robót,
- przebieg Robót, trudności i przeszkody w ich prowadzeniu, okresy i przyczyny przerw w Robotach,
- uwagi i polecenia Inżyniera,
- daty zarządzenia wstrzymania Robót, z podaniem powodu,
- zgłoszenia i daty odbiorów Robót zanikających i ulegających zakryciu, częściowych i ostatecznych odbiorów Robót,
- wyjaśnienia, uwagi i propozycje Wykonawcy,
- stan pogody i temperaturę powietrza w okresie wykonywanych Robót podlegających ograniczeniom lub wymaganiom szczególnym w związku z warunkami klimatycznymi,
- zgodność rzeczywistych warunków geotechnicznych z ich opisem w Dokumentacji Projektowej,
- dane dotyczące czynności geodezyjnych (pomiarowych) dokonywanych przed i w trakcie wykonywania Robót,
- dane dotyczące sposobu wykonywania zabezpieczenia Robót,
- dane dotyczące jakości materiałów, pobierania próbek oraz wyniki przeprowadzonych badań z podaniem, kto je przeprowadzał,
- wyniki prób poszczególnych elementów budowli z podaniem, kto je przeprowadzał,
- inne istotne informacje o przebiegu Robót wynikające z Prawa Budowlanego oraz stosownych Rozporządzeń.

Propozycje, uwagi i wyjaśnienia Wykonawcy, wpisane do Dziennika Budowy będą przedłożone Inżynierowi do ustosunkowania się. Decyzje Inżyniera wpisane do Dziennika Budowy Wykonawca podpisuje z zaznaczeniem ich przyjęcia lub zajęciem stanowiska.

Wpis projektanta do Dziennika Budowy obliguje Inżyniera do ustosunkowania się. Projektant nie jest jednak stroną Kontraktu i nie ma uprawnień do wydawania poleceń Wykonawcy Robót.

(2) Księga Obmiaru

Księga Obmiaru stanowi dokument pozwalający na rozliczenie faktycznego postępu każdego z elementów Robót. Obmiary wykonanych Robót przeprowadza się w sposób ciągły w jednostkach przyjętych w Przedmiarze Robót i wpisuje do Rejestru Obmiarów.

(3) Dokumenty laboratoryjne

Dzienniki laboratoryjne, atesty materiałów, aprobaty techniczne, orzeczenia o jakości materiałów, recepty robocze i kontrolne wyniki badań Wykonawcy będą gromadzone w formie uzgodnionej w programie zapewnienia jakości. Dokumenty te stanowią załączniki do odbioru Robót. Winny być udostępnione na każde życzenie Inżyniera.

(4) Pozostałe dokumenty budowy

Do dokumentów budowy zalicza się, oprócz wymienionych w pkt (1)-(3) następujące dokumenty :

- a) pozwolenie na realizację zadania budowlanego,
- b) protokoły przekazania Terenu Budowy,
- c) umowy cywilno-prawne z osobami trzecimi inne umowy cywilno-prawne,
- d) protokoły odbioru Robót, w tym instytucji zewnętrznych,
- e) protokoły z narad i ustaleń,
- f) korespondencję na budowie.

(5) Przechowywanie dokumentów budowy

Dokumenty budowy będą przechowywane na Terenie Budowy w miejscu odpowiednio zabezpieczonym. Zaginięcie któregokolwiek z dokumentów budowy spowoduje jego natychmiastowe odtworzenie w formie przewidzianej prawem. Wszystkie dokumenty budowy będą zawsze dostępne dla Inżyniera i przedstawiane do wglądu na życzenie Zamawiającego.

7. OBMIAR ROBÓT

7.1. Ogólne zasady obmiaru Robót

Obmiar Robót będzie określał faktyczny zakres wykonywanych Robót zgodnie z Dokumentacją Projektową i ST, w jednostkach ustalonych w Przedmiarze Robót.

Obmiaru Robót dokonuje Wykonawca po pisemnym powiadomieniu Inżyniera o zakresie obmierzanych Robót i terminie obmiaru, co najmniej na 3 dni przed tym terminem. Wyniki obmiaru będą wpisane do księgi obmiarów. Jakikolwiek błąd lub przeoczenie (opuszczenie) w ilościach podanych w Przedmiarze Robót lub gdzie indziej w Specyfikacjach Technicznych nie zwalnia Wykonawcy od obowiązku ukończenia wszystkich Robót. Błędne dane zostaną poprawione wg instrukcji Inżyniera na piśmie.

Obmiar gotowych Robót będzie przeprowadzony z częstotliwością wymaganą do celu miesięcznej płatności na rzecz Wykonawcy lub w innym czasie określonym w Kontrakcie lub oczekiwanym przez Wykonawcę i Inżyniera.

7.2. Zasady określania ilości Robót i materiałów

Długości i odległości pomiędzy wyszczególnionymi punktami skrajnymi będą obmierzone poziomo wzdłuż linii osiowej. Jeśli Specyfikacje Techniczne właściwe dla danych Robót nie wymagają tego inaczej, objętości będą wyliczone w metrach sześciennych jako długość pomnożona przez średni przekrój.

7.3. Urządzenia i sprzęt pomiarowy

Wszystkie urządzenia i sprzęt pomiarowy, stosowany w czasie obmiaru Robót będą zaakceptowane przez Inżyniera. Urządzenia i sprzęt pomiarowy zostaną dostarczone przez Wykonawcę. Jeżeli urządzenia te lub sprzęt wymagają badań atestujących to Wykonawca będzie posiadać ważne świadectwa legalizacji. Wszystkie urządzenia pomiarowe będą przez Wykonawcę utrzymywane w dobrym stanie, w całym okresie trwania Robót.

7.4. Czas przeprowadzenia obmiaru

Obmiary będą przeprowadzone przed częściowym lub końcowym odbiorem Robót, a także w przypadku wystąpienia dłuższej przerwy w Robotach i zmiany Wykonawcy Robót. Obmiar Robót zanikających przeprowadza się w czasie ich wykonywania. Obmiar Robót podlegających zakryciu przeprowadza się przed ich zakryciem. Roboty pomiarowe do obmiaru oraz nieodzowne obliczenia będą wykonane w sposób zrozumiały i jednoznaczny.

Wymiary skomplikowanych powierzchni lub objętości będą uzupełnione odpowiednimi szkicami umieszczonymi na karcie Księgi Obmiaru. W razie braku miejsca szkice mogą być dołączone w formie oddzielnego załącznika do Księgi Obmiaru, którego wzór zostanie uzgodniony z Inżynierem.

8. PRZEJĘCIE ROBÓT

W zależności od ustaleń odpowiednich ST, Roboty podlegają następującym etapom odbioru :

- a) odbiorowi Robót zanikających i ulegających zakryciu,
- b) Przejęciu odcinka lub części Robót,
- c) Przejęciu Robót,
- d) Świadectwo Wykonania.

8.1. Odbiór Robót zanikających i ulegających zakryciu

Odbiór Robót zanikających i ulegających zakryciu polega na finalnej ocenie ilości i jakości wykonywanych Robót, które w dalszym procesie realizacji ulegną zakryciu. Odbiór Robót zanikających i ulegających zakryciu będzie dokonany w czasie umożliwiającym wykonanie ewentualnych korekt i poprawek bez hamowania ogólnego postępu Robót. Odbioru Robót dokonuje Inżynier. Gotowość danej części Robót do odbioru zgłasza Wykonawca wpisem do Dziennika Budowy i jednoczesnym powiadomieniem Inżyniera. Odbiór będzie

przeprowadzony niezwłocznie, nie później jednak niż w ciągu 3 dni od daty zgłoszenia wpisem do Dziennika Budowy i powiadomienia o tym fakcie Inżyniera. Jakość i ilość robót ulegających zakryciu ocenia Inżynier na podstawie dokumentów zawierających komplet wyników badań laboratoryjnych i w oparciu o przeprowadzone pomiary, w konfrontacji z Dokumentacją Projektową, ST i uprzednimi ustaleniami.

8.2. Przejęcie odcinka lub części Robót

Przejęcie odcinka lub części Robót polega na ocenie ilości i jakości wykonanych części Robót. Przejęcia częściowego Robót dokonuje się wg zasad jak przy Przejęciu Robót. Przejęcia Robót dokonuje Inżynier.

8.3. Przejęcie Robót

Przejęcie Robót polega na finalnej ocenie rzeczywistego wykonania Robót w odniesieniu do ich ilości, jakości i wartości oraz ocenie przeprowadzonych Prób Końcowych Robót i Rozruchu Technologicznego.

Całkowite zakończenie Robót, Prób Końcowych, Rozruchu Technologicznego oraz gotowość do Przejęcia Robót będzie stwierdzona przez Wykonawcę wpisem do Dziennika Budowy z bezzwłocznym powiadomieniem na piśmie o tym fakcie Inżyniera.

Przejęcie Robót nastąpi w terminie ustalonym w Dokumentach Kontraktowych, licząc od dnia potwierdzenia przez Inżyniera zakończenia Robót, oraz przyjęcia dokumentów, o których mowa w punkcie 8.4.

8.4. Dokumenty wymagane do wystawienia Świadectwa Przejęcia

Podstawowym dokumentem do dokonania Przejęcia Robót jest protokół przejęcia sporządzony wg wzoru ustalonego przez Zamawiającego. _

Do Przejęcia Robót Wykonawca jest zobowiązany przygotować staraniem i na koszt własny następujące dokumenty :

- 1) pozwolenie na użytkowanie obiektu wydane przez stosowny organ administracji rządowej lub samorządowej,
- 2) Dokumentację Projektową z naniesionymi zmianami oraz Dokumentację Powykonawczą,
- 3) Specyfikacje Techniczne (podstawowe z Kontraktu i ew. uzupełniające lub zamiennie),
- 4) Dokumentację geodezyjno – kartograficzną powykonawczą (umożliwiającą wniesienie zmian na mapę zasadniczą, do ewidencji gruntów i budynków oraz do ewidencji sieci uzbrojenia terenu),
- 5) Kopię mapy powstałej w wyniku geodezyjnej inwentaryzacji powykonawczej,
- 6) Uwagi i zalecenia Inżyniera, zwłaszcza przy odbiorze Robót zanikających i ulegających zakryciu i udokumentowanie jego zaleceń,
- 7) receptury i ustalenia technologiczne,
- 8) kopię Dziennika Budowy i Księgę obmiaru, oświadczenie Kierownika Budowy i Kierownika Robót,
- 9) wyniki pomiarów kontrolnych oraz badań i oznaczeń laboratoryjnych zgodnie z ST i PZJ,
- 10) atesty jakościowe wbudowanych materiałów,
- 11) sprawozdania techniczne,
- 12) rysunki (dokumentacje) na wykonanie Robót towarzyszących, oraz protokoły odbioru i przekazania tych Robót właścicielom urządzeń,
- 13) kartę gwarancyjną obiektu, urządzeń i ciągów technologicznych,
- 14) inne dokumenty wymagane przez Zamawiającego (w tym wypełnione druki OT/PT zgodnie z obowiązującymi przepisami i zasadami księgowości),

Sprawozdanie techniczne będzie zawierać:

- lokalizację i zakres wykonywanych Robót,
- wykaz wprowadzonych zmian w stosunku do Dokumentacji Projektowej przekazanej przez Inżyniera,
- uwagi dotyczące warunków realizacji Robót,
- datę rozpoczęcia i zakończenia realizacji Robót

W przypadku, gdy wg komisji, Roboty pod względem przygotowania dokumentacyjnego nie będą gotowe do Przejęcia, komisja w porozumieniu z Wykonawcą wyznaczy ponowny termin Przejęcia Robót. Wszystkie zarządzone przez komisję Roboty poprawkowe lub uzupełniające będą zestawione wg wzoru ustalonego przez Zamawiającego.

Termin wykonania Robót poprawkowych i Robót uzupełniających wyznaczy komisja.

8.5. Świadcstwo Wykonania

Dokumentem zatwierdzającym Roboty będzie Świadcstwo Wykonania wystawione zgodnie z Umową.

Świadcstwo Wykonania zostanie wystawione po ocenie wykonania Robót związanych z usunięciem wad stwierdzonych w okresie gwarancyjnym.

9. PODSTAWA PŁATNOŚCI

9.1. Ustalenia ogólne

Płatność bazować będzie na obmierzonych ilościach Robót wykonanych przez Wykonawcę zgodnie z Kontraktem. Podstawą płatności jest cena jednostkowa, skalkulowana przez Wykonawcę za jednostkę obmiarową ustaloną dla danej pozycji Przedmiaru Robót.

Cena jednostkowa pozycji uwzględniać będzie wszystkie czynności, wymagania i badania składające się na jej wykonanie, określone dla tej pozycji w ust. 9 Specyfikacji Technicznej i w Dokumentacji Projektowej.

Cena jednostkowa obejmuje między innymi:

- 1) robociznę bezpośrednią wraz z towarzyszącymi kosztami,
- 2) wartość zużytych materiałów wraz z kosztami ich zakupu, ; transportu i magazynowania (a dla urządzeń technologicznych – wraz z kosztami ich montażu i właściwych prób) i innymi towarzyszącymi kosztami,
- 3) wartość pracy sprzętu i środków transportu technologicznego wraz z kosztami jednorazowymi i innymi towarzyszącymi kosztami,
- 4) wywóz nadmiaru ziemi (gruntu), gruzu i innych materiałów odpadowych w miejsce wskazane staraniem i na koszt Wykonawcy,
- 5) koszty pośrednie, składnik kalkulacyjny ceny kosztorysowej uwzględniający ujęte w kosztach bezpośrednich koszty zaliczane zgodnie z odrębnymi przepisami do kosztów uzyskania przychodów, w szczególności koszty ogólne budowy oraz koszty zarządu, w skład których wchodzi płace personelu i kierownika budowy, pracowników zaplecza i laboratorium, koszty urządzenia, eksploatacji i likwidacji Placu Budowy (w tym: doprowadzenie energii i wody, budowa dróg dojazdowych, ogrodzenia, zaplecza szatniowego i socjalnego itp.), koszty oznakowania Robót, wydatki na BHP, usługi obce na rzecz budowy, opłaty dzierżawcze, opłaty za zajęcie pasa drogowego, ekspertyzy dotyczące wykonanych Robót, koszty ogólne przedsiębiorstwa Wykonawcy, itp.,
- 6) koszt uporządkowania Placu Budowy po zakończeniu Robót,
- 7) zysk kalkulacyjny, zawierający też ewentualne ryzyka Wykonawcy z tytułu Kontraktu w całym okresie jego realizacji, łącznie z okresem gwarancyjnym, koszt ubezpieczenia Kontraktu, koszt gwarancji zwrotu zaliczki, koszt gwarancji należytego wykonania,
- 8) podatki obliczone zgodnie z obowiązującymi przepisami,
- 9) sporządzenie Projektu Technicznego (Wykonawczego), sporządzenie uzupełniających , rysunków, opisów, opracowanie projektu prowadzenia prac odwodnieniowych, planu bezpieczeństwa i ochrony zdrowia, opracowanie innych niezbędnych do prawidłowej realizacji Robót Opracowań, Ekspertyz, Opinii, Operatów, Analiz, itp.,
- 10) koszt całkowitej obsługi geodezyjnej w tym wyznaczenie głównych osi obiektów i reperów,
- 11) pomiar rzędnych terenu w planowanych miejscach posadowienia studni i ustalenie właściwych rzędnych osadzenia włązów,
- 12) opracowanie i uzgodnienie projektu organizacji ruchu wraz z uzyskaniem decyzji zezwalającej na zajęcie pasa drogowego i dokonanie stosownych opłat z tym związanych,
- 13) opracowanie dokumentacji powykonawczej,
- 14) koszty wszelkich niezbędnych ustaleń z odpowiednimi instytucjami,

- 15) koszt odbiorów, sprawdzeń, kontroli, wizytacji itp. niezbędnych instytucji (w tym między innymi PIP, Państwowy Terenowy Inspektor Sanitarny, Państwowa Straż Pożarna, Ochrona Środowiska itp.),
- 16) koszty odbiorów i przygotowania wszelkich niezbędnych dokumentów z nimi związanych,
- 17) koszty koordynacji robót z właścicielami infrastruktury podziemnej oraz uszkodzeń tej infrastruktury gdy powstały one w wyniku zaniedbania Wykonawcy,
- 18) usunięcie przeszkód naturalnych (drzew, krzewów, itp.) oraz innych będących wytworem działalności człowieka z ich zagospodarowaniem oraz opracowanie niezbędnych dokumentów (operatów) do uzyskania zgody na ich usunięcie,
- 19) Obniżenie lustra wody gruntowej w wykopie zgodnie z PN, utrzymanie wykopu w stanie suchym w trakcie realizacji Robót.

10. PRZEPISY ZWIĄZANE

1. Prawo budowlane – przepisy aktualne na czas trwania Robót,
2. Polskie Normy (PN), Normy Branżowe (NB) lub odpowiednie normy Krajów UE lub beneficjentów Programu Phare w zakresie przyjętym przez polskie prawodawstwo. Jakiegokolwiek normy, standardy/Przepisy techniczno – budowlane użyte w specyfikacjach powinny być odczytywane: Polskie normy, standardy/Przepisy techniczno – budowlane lub europejskie lub międzynarodowe normy, standardy/Przepisy techniczno – budowlane występujące w powyższym zakresie są do zastosowania pod warunkiem uwzględnienia polskiego ustawodawstwa prawnego.
3. Wszelkie inne przepisy obowiązujące w Polsce.

SPECYFIKACJE TECHNICZNE WYKONANIA I ODBIORU ROBÓT

ST 01 Roboty budowlane

OBIEKT / TEMAT:

**TERMOMODERNIZACJA ELEWACJI BUDYNKU PRZEDSZKOLA
PUBLICZNEGO PRZY UL. KOSCIELNEJ DZIAŁKA NR EWIDENCYJNY 409/3
KŁODAWA**

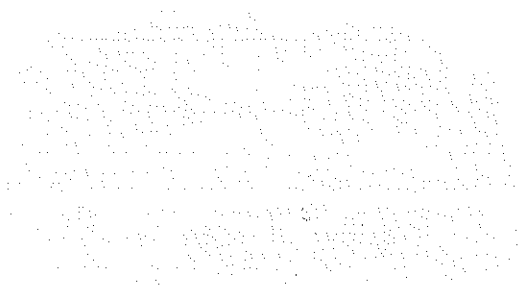
INEWSTOR:

Gmina Kłodawa ul. Gorzowska Kłodawa

JEDNOSTKA PROJEKTOWA:

ZUM Architekci ul. Grabskiego 4/10 66-400 Gorzów Wielkopolski

DATA: 10.12.2015



1. WSTĘP**1.1 Przedmiot i zakres specyfikacji**

Niniejszy tom specyfikacji obejmuje wymagania dotyczące wykonania i odbioru robót budowlanych dla zadania **TERMOMODERNIZACJA ELEWACJI BUDYNKU PRZEDSZKOLA PUBLICZNEGO PRZY UL. KOSCIELNEJ DZIAŁKA NR EWIDENCYJNY 409/3 KŁODAWA**

1.2 Zakres stosowania ST i zakres robót:

Niniejsza ST dotyczy wszystkich robót niezbędnych dla realizacji zadania, a w szczególności dla wykonania następujących elementów:

Lp.	Kod wg CPV	Nazwa działu
1	44221000-5	Stolarka i ślusarka
1.1	44221200-7	wymiana drzwi
1.2	44221100-6	wymiana okien
2	45261210-9	Dach
3	45321000-3	Izolacja fundamentów
3.1	45321000-3	część podpiwniczona
3.2	45321000-3	część niepodpiwniczona
3.3	45321000-3	wykończenie cokołu
4	45443000-4	Wiatrołap
5	45443000-4	Elewacje

1.4. Określenia podstawowe

Określenia podane w niniejszej ST są zgodne z obowiązującymi odpowiednimi Normami Technicznymi (PN i EN-PN), Warunkami Technicznymi Wykonania i Odbioru Robót (WTWOR) i postanowieniami Kontraktu.

2. MATERIAŁY**ROBOTY BUDOWLANE**

Lp.	Nazwa	Jm	Ilość
1.	bednarka ocynkowana 20x3mm	kg	0,0491
2.	Błacha cynkowo-tytanowa grub. 0,55-0,65mm	kg	193,9460
3.	cegła budowlana pełna	szt.	2,0000
4.	cement portlandzki 35 bez dodatków	t	0,1470
5.	cienkowarstwowa zaprawa klejowa	kg	242,0470
6.	deski iglaste obrzynane gr. 25 mm kl. II	m3	0,0491
7.	drzwi aluminiowe	m2	6,5940
8.	farba olejna do gruntowania	dm3	0,2888
9.	farba olejna nawierzchniowa	dm3	0,2705
10.	farby emulsyjne nawierzchniowe	dm3	66,1632
11.	Folia poliet. bud. osłonowa, gr. 0,12-0,20mm	m2	112,1444
12.	gips szpachlowy	kg	84,1301
13.	kątownik	m	18,5338
14.	klej	kg	66,8740
15.	kołki	szt.	1 613,5403
16.	kołki rozporowe plastikowe	szt.	10,5000
17.	kołki rozporowe z wkrętami	szt.	182,8610
18.	korki z żeliwa ciągliwego ocynkowane śr. 15 mm	szt.	2,0000

- 19. korki z żeliwa ciągliwego ocynkowane śr. 32 mm szt. 1,0000
- 20. kotwy stalowe szt. 214,4722
- 21. kratki wentylacyjne typ A o obwodzie do 2400 mm szt. 1,0000
- 22. kratki wentylacyjne z blachy stalowej z żaluzją surowe 14x14 cm szt. 1,0000
- 23. kraty stalowe ocynkowane malowane proszkowo kg 96,4683
- 24. kształtki kanalizacyjne z PCW o śr. 50 mm szt. 3,1000
- 25. listwa cokołowa z aluminium szt. 31,7888
- 26. listwa do ościeży szt. 73,4338
- 27. łączniki z żeliwa ciągliwego ocynkowane o śr. nominalnej 15 mm szt. 8,0000
- 28. masa tynkarska kg 67,5459
- 29. masa uszczelniająca kg 122,3800
- 30. mineralna szpachlówka do tynków zewnętrznych kg 151,0688
- 31. obramowania okien i drzwi szer. 15cm m 97,9000
- 32. obramowania okien szer. 12cm m 28,9300
- 33. okna (ramy 3 szybowe $U < 1,1W/m^2K$) m² 31,3990
- 34. okna stałe m² 2,4000
- 35. parapet wewnętrzny m 22,6500
- 36. pianka poliuretanowa dm³ 13,1703
- 37. pianka poliuretanowa kg 0,0600
- 38. piasek do zapraw m³ 0,3830
- 39. Płyta z polistyrenu ekstrudowanego grubość 80 mm wodoodporna m² 64,2495
- 40. Płytki klinkier.elew.25x6cm m² 41,7322
- 41. płyty pomostowe robocze m² 3,6304
- 42. płyty styropianowe 5 cm m³ 0,0125
- 43. płyty styropianowe gr. 12 cm EPS lambda 0,036W/m²K m³ 30,2655
- 44. rura stalowa śr.48,3x3,2 mm (zawór pionowy) m 0,1472
- 45. siatka z włókna szklanego m² 308,9679
- 46. silikon dm³ 2,1464
- 47. silikon kg 0,0900
- 48. Spoiwo cynowo-ołowiane w prętach LC 60 kg 2,0800
- 49. spoiwo cynowo-ołowiowe LC-60 kg 1,4140
- 50. syfony umywalkowe z tworzywa sztucznego ze spustem szt. 1,0000
- 51. środek gruntujący kg 70,0590
- 52. środek gruntujący kg 5,3955
- 53. środek zwiększający przyczepność kg 5,0034
- 54. taśma uszczelniająca m 100,9091
- 55. Tkanina do ochrony rusztowań polipropylen. m² 34,3420
- 56. tynk mineralny barwiony w masie kg 614,4270
- 57. uchwyty do rur o śr. nominalnej 15 mm szt. 2,0000
- 58. uchwyty do rur spustowych ocynkowane szt. 7,2600
- 59. uchwyty do rurociągów z PCV o śr. 50 mm szt. 1,0000
- 60. uchwyty do rynien dachowych ocynkowane szt. 79,6000
- 61. uszczelki gumowe do przewodów wentylacyjnych prostokątnych o obwodzie do 2400 mm szt. 1,0400
- 62. wkręty stalowe samogwintujące do blach z łbem stalowym śr. 6.3 mm o długość do 45 mm kg 0,0040
- 63. woda z rurociągu m³ 0,1700
- 64. zaciski stalowe ocynkowane do łączenia przewodów szt. 0,0736

• 65.	zaprawa cementowa m. 80	m3	0,0399
• 66.	zaprawa do spoinowania	kg	48,8864
• 67.	zaprawa klejąca	kg	123,7040
• 68.	zaprawa klejąca	kg	0,1876
• 69.	zaprawa klejąca	kg	1 050,8850
• 70.	zaprawa zbrojeniowa	kg	817,3550
• 71.	zaprawa zbrojeniowa i klejąca	kg	79,9280
• 72.	Żarówka głównego szeregu 250V/75W	szt	2,0800

Wykonawca ponosi odpowiedzialność za spełnienie wymagań ilościowych i jakościowych materiałów dostarczanych na plac budowy oraz za ich właściwe składowanie i wbudowanie zgodnie z założeniami PZJ.

3. WYMAGANIA DOTYCZĄCE SPRZĘTU I MASZYN

Wykonawca jest zobowiązany do używania jedynie takiego sprzętu, który nie spowoduje niekorzystnego wpływu na jakość i środowisko wykonywanych robót.

Na żądanie, wykonawca dostarczy Inspektorowi nadzoru kopie dokumentów potwierdzających dopuszczenie sprzętu do użytkowania zgodnie z jego przeznaczeniem.

4. WYMAGANIA DOTYCZĄCE ŚRODKÓW TRANSPORTU

Do transportu materiałów, sprzętu budowlanego i urządzeń stosować sprawne technicznie środki transportu.

Środki transportu powinny zabezpieczać załadowane wyroby przed wpływami atmosferycznymi. Przestrzenie ładunkowe powinny być czyste, pozbawione wystających gwoździ i innych ostrych elementów mogących uszkodzić stolarkę.

Wyroby ustawione w środkach transportu należy łączyć w bloki zapewniające stabilność i zwartość ładunku.

Wykonawca jest zobowiązany do stosowania jedynie takich środków transportu, które nie wpłyną niekorzystnie na jakość robót i właściwości przewożonych towarów. Przy ruchu po drogach publicznych pojazdy muszą spełniać wymagania przepisów ruchu drogowego tak pod względem formalnym jak i rzeczowym.

Wykonawca będzie usuwać na bieżąco, na własny koszt, wszelkie zanieczyszczenia spowodowane jego pojazdami na drogach publicznych oraz dojazdach do terenu budowy.

5. WYMAGANIA DOTYCZĄCE ROBÓT

5.1 Roboty do wykonania

• Lp.	Opis	Jedn.przedm.	Przedmiar
• 1	Stolarka i ślusarka		
• 1.1	wymiana drzwi		
• 1 d.1.1	Wymiana stolarki drewnianej na drzwi aluminiowe Dz1	m2	3,822
• 2 d.1.1	Wymiana stolarki drewnianej na drzwi aluminiowe Dz2	m2	2,772
• 1.2	wymiana okien		
• 3 d.1.2	Zabezpieczenie podłóg folią	m2	314,130
• 4 d.1.2	Wykucie z muru podokienników wewnętrznych	m	22,650
• 5 d.1.2	Wykucie z muru podokienników zewnętrznych	m	22,650
• 6 d.1.2	Wymiana okien O1	m2	0,442

- 7 d.1.2 Wymiana okien O2 m2 0,442
- 8 d.1.2 Wymiana okien O3 m2 2,090
- 9 d.1.2 Wymiana okien O4 m2 2,090
- 10 d.1.2 Wymiana okien O5 m2 2,220
- 11 d.1.2 Wymiana okien O6 m2 2,220
- 12 d.1.2 Wymiana okien O7 m2 0,632
- 13 d.1.2 Wymiana okien O8 m2 1,470
- 14 d.1.2 Wymiana okien O9 m2 2,627
- 15 d.1.2 Wymiana okien O10 m2 2,090
- 16 d.1.2 Wymiana okien O11 m2 2,090
- 17 d.1.2 Wymiana okien O12 m2 2,090
- 18 d.1.2 Wymiana okien O13 m2 2,090
- 19 d.1.2 Wymiana okien O14 m2 2,400
- 20 d.1.2 Wymiana okien O15 m2 1,776
- 21 d.1.2 Wymiana okien O16 m2 0,418
- 22 d.1.2 Wymiana okien O17 m2 1,620
- 23 d.1.2 Wymiana okien O18 m2 1,620
- 24 d.1.2 Wymiana okien O19 m2 0,282
- 25 d.1.2 Wymiana okien O20 m2 1,545
- 26 d.1.2 Wymiana okien O21 m2 1,545
- 27 d.1.2 Okładziny elewacyjne z płytek okładzinowych 25x6 cm na zaprawie klejowej cienkowarstwowej o grubości 4 mm - parapety zewnętrzne m2 6,795
- 28 d.1.2 Obsadzenie podokienników wewnętrznych szt. 21,000
- 29 d.1.2 Dwukrotne malowanie farbami emulsyjnymi starych tynków wewnętrznych ścian m2 231,340
- 30 d.1.2 Wykucie z muru krat okiennych o powierzchni do 2 m2 szt. 4,097
- 31 d.1.2 Wykucie z muru krat okiennych o powierzchni do 1 m2 szt. 1,000
- 32 d.1.2 Kraty stałe stalowe prętowe osadzone w ścianach o powierzchni do 1 m2 m2 0,632
- 33 d.1.2 Kraty stałe stalowe prętowe osadzone w ścianach o powierzchni do 2 m2 m2 4,097
- 2 Dach
- 34 d.2 Rozebranie rynien z blachy nie nadającej się do użytku m 39,800
- 35 d.2 Rozebranie rur spustowych z blachy nie nadającej się do użytku m 22,000
- 36 d.2 Rozebranie obróbek blacharskich murów ogniowych, okapów, kołnierzy, gzymsów itp. z blachy nie nadającej się do użytku m2 9,600
- 37 d.2 Obróbki przy szerokości w rozwinięciu ponad 25 cm z blachy z cynkutytanowego m2 14,400
- 38 d.2 Rynny dachowe półokrągłe o śr. 12 cm z blachy z cynkutytanowego m 39,800
- 39 d.2 Zbiorniczki przy rynnach z blachy z cynkutytanowego szt. 6,000
- 40 d.2 Rury spustowe okrągłe o śr. 10 cm z blachy z cynkutytanowego m 22,000
- 3 Izolacja fundamentów
- 3.1 część podpiwniczona

- 41 d.3.1 Wykopy przy odkrywaniu istniejących fundamentów o głębokości do 1,5 m na zewnątrz budynku w gruncie kat. III m3 16,638
- 42 d.3.1 Docieplenie ścian piwnic płytami polistyrenowymi (styropianowymi) XPS gr. 8cm mocowanymi punktowo m2 18,150
- 43 d.3.1 Zасыpywanie wykopów ze skarpami z przerzutem na odległość do 3 m z zagęszczeniem ; kat. gruntu I-III m3 16,638
- 3.2 część niepodpiwniczona
- 44 d.3.2 Wykopy przy odkrywaniu istniejących fundamentów o głębokości do 1,5 m na zewnątrz budynku w gruncie kat. III m3 53,800
- 45 d.3.2 Docieplenie ścian piwnic płytami polistyrenowymi (styropianowymi) XPS gr. 8cm mocowanymi punktowo m2 43,040
- 46 d.3.2 Zасыpywanie wykopów ze skarpami z przerzutem na odległość do 3 m z zagęszczeniem ; kat. gruntu I-III m3 53,800
- 3.3 wykończenie cokołu
- 47 d.3.3 Okładziny elewacyjne z płytek okładzinowych 25x6 cm na zaprawie klejowej cienkowarstwowej o grubości 4 mm m2 32,950
- 4 Wiatrołap
- 48 d.4 Rusztowania zewnętrzne rurowe o wysokości do 20 m m2 17,835
- 49 d.4 Osłony z siatki na rusztowaniach zewnętrznych m2 17,835
- 50 d.4 Instalacje odgromowe rusztowań zewnętrznych przyściennych o wysokości do 20 m m2 17,835
- 51 d.4 Demontaż opraw oświetleniowych żarowych szt. 1,000
- 52 d.4 Oczyszczenie mechaniczne wraz ze zdarciem tynku wraz z zatopioną siatką i zmycie Rx3 m2 25,017
- 53 d.4 Wywiezienie gruzu spryzmowanego samochodami skrzyniowymi na odległość 15 km m3 0,500
- 54 d.4 Sprawdzenie - przyczepność zaprawy klejącej i styropianu do podłoża m2 25,017
- 55 d.4 Sprawdzenie nośności kołków m2 25,017
- 56 d.4 Dodatkowe mocowanie kołkami płyt styropianowych do ścian z gazobetonu szt. 150,000
- 57 d.4 Przyklejenie jednej warstwy siatki na ścianach m2 25,017
- 58 d.4 Przyklejenie jednej warstwy siatki na ościeżach m2 2,363
- 59 d.4 Ochrona narożników wypukłych m 15,760
- 60 d.4 Tynk cienkowarstwowy wg opisu w dokumentacji m2 25,017
- 61 d.4 Oprawy oświetleniowe przykręcane (zwykłe) - żarowa - montaż demontowanej kpl. 1,000
- 5 Elewacje
- 62 d.5 Przesunięcie budynku gospodarczego na czas wykonywania termomodernizacji, po wykonaniu robót przenieść budynek na poprzednie miejsce szt. 1,000
- 63 d.5 Przesunięcie wiaty drewnianej na czas wykonywania termomodernizacji, po wykonaniu robót przenieść wiatę na poprzednie miejsce szt. 1,000
- 64 d.5 Rusztowania zewnętrzne rurowe o wysokości do 20 m m2 227,465
- 65 d.5 Osłony z siatki na rusztowaniach zewnętrznych m2 227,465
- 66 d.5 Instalacje odgromowe rusztowań zewnętrznych przyściennych o wysokości do 20 m m2 227,465

- 67 d.5 Demontaż opraw oświetleniowych żarowych szt. 1,000
- 68 d.5 Demontaż do ponownego montażu elementów systemu telewizji użytkowej - kamera TVU zewnętrzna szt. 2,000
- 69 d.5 Demontaż szyldu szt. 1,000
- 70 d.5 Demontaż tablicy pamiątkowej szt. 1,000
- 71 d.5 Daszki nad drzwiami - demontaż przed ponownym montażem m2 1,500
- 72 d.5 Daszek nad umywalką - demontaż złomowy m2 0,500
- 73 d.5 Wykucie z muru kratek wentylacyjnych szt. 2,000
- 74 d.5 Demontaż umywalki z zakorkowaniem podejścia kpl. 1,000
- 75 d.5 Demontaż baterii umywalkowej z zakorkowaniem podejścia szt. 1,000
- 76 d.5 Demontaż haków z izolatorami na podłożu ceglanym szt. 3,000
- 77 d.5 Montaż listew cokołowych m 60,550
- 78 d.5 Ocieplenie ścian budynków płytami styropianowymi gr. 12 cm klejonymi do podłoża w technologii opisanej w dokumentacji wraz z wykonaniem wyprawy elewacyjnej - roboty wykonywane ręcznie m2 233,530
- 79 d.5 Montaż profili elewacyjnych - obramowania okien i drzwi szer. 12cm m 26,300
- 80 d.5 Montaż profili elewacyjnych - obramowania okien i drzwi szer. 15cm m 89,000
- 81 d.5 Montaż taśmy uszczelniającej m 99,910
- 82 d.5 Montaż listwy do ościeży m 99,910
- 83 d.5 Tynki elewacyjne organiczne na bazie żywicy syntetycznej, wykonywane ręcznie - wykonanie warstwy pośredniej - ościeża m2 17,985
- 84 d.5 Tynki elewacyjne organiczne na bazie żywicy syntetycznej o strukturze baranek - o uziarnieniu 2,0 mm, wykonywane ręcznie - ościeża m2 17,985
- 85 d.5 Przymocowanie płyt styropianowych kołkami do ścian szt. 1 401,000
- 86 d.5 Montaż elementów systemu telewizji użytkowej - kamera TVU zewnętrzna szt. 2,000
- 87 d.5 Oprawy oświetleniowe przykręcane (zwykle) - żarowa - montaż demontowanej kpl. 1,000
- 88 d.5 Daszki nad drzwiami - montaż zdemontowanego m2 1,500
- 89 d.5 Montaż zdemontowanego szyldu szt. 1,000
- 90 d.5 Montaż zdemontowanej tablicy pamiątkowej szt. 1,000
- 91 d.5 Kratki wentylacyjne wg dokumentacji ze stali nierdzewnej szt. 1,000
- 92 d.5 Obsadzenie kratek nawiewnych PVC szt. 1,000
- 93 d.5 Dodatki za podejścia dopływowe w rurociągach stalowych do zaworów czerpalnych, baterii, mieszaczy, hydrantów itp. o połączeniu sztywnym o śr. nominalnej 15 mm szt. 2,000
- 94 d.5 Baterie umywalkowe jednouchwytowe z dwoma zaworami o śr. nominalnej 15 mm - montaż zdemontowanej szt. 1,000
- 95 d.5 Dodatki za wykonanie podejść odpływowych z PVC o śr. 50 mm o połączeniach wciskowych podej. 1,000
- 96 d.5 Umywalki pojedyncze porcelanowe z syfonem gruszkowym - montaż, zdemontowanych (nowy syfon) kpl. 1,000

6. KONTROLA, BADANIA ORAZ ODBIÓR WYROBÓW I ROBÓT OKŁADZINOWYCH

6.1 Ogólne zasady kontroli jakości robót

Wykonawca jest odpowiedzialny za pełną kontrolę jakości robót, materiałów i urządzeń.

Wykonawca zapewni odpowiedni system i środki techniczne do kontroli jakości robót (zgodnie z PZJ) na terenie i poza placem budowy.

Wszystkie badania i pomiary będą przeprowadzane zgodnie z wymaganiami Norm lub Aprobatach Technicznych przez jednostki posiadające odpowiednie uprawnienia budowlane.

Kontrola jakości obejmuje następujące zadania:

- Sprawdzenie zgodności z dokumentacją techniczną
- Sprawdzenie materiałów
- Sprawdzenie wypoziomowania stolarki
- Sprawdzenie trwałości połączeń
- Sprawdzenie sprawności działania skrzydeł i elementów ruchomych oraz funkcjonowania okuć
- Sprawdzenie wodoszczelności przegród

6.2 Kontrole i badania laboratoryjne

- a) Badania laboratoryjne muszą obejmować sprawdzenie podstawowych cech materiałów podanych w mniejszej ST oraz wyspecyfikowanych we właściwych PN (EN-PN) lub Aprobatach Technicznych, a częstotliwość ich wykonania musi pozwolić na uzyskanie wiarygodnych i reprezentatywnych wyników dla całości wybudowanych lub zgromadzonych materiałów. Wyniki badań Wykonawca przekazuje Inspektorowi nadzoru.
- b) Wykonawca będzie przekazywać inspektorowi nadzoru kopie raportów z wynikami badań nie później niż w terminie i w formie określonej w PZJ.

6.3 Badania jakości robót w czasie budowy

Badania jakości robót w czasie ich realizacji należy wykonywać zgodnie z wytycznymi właściwych WTWOR oraz instrukcjami zawartymi w Normach i Aprobatach Technicznych dla materiałów i systemów technologicznych.

7. WYMAGANIA DOTYCZĄCE OBIARU ROBÓT

Obmiar robót określa ilość wykonanych robót zgodnie z postanowieniami umowy.

Ilość robót oblicza się według sporządzonych przez służby geodezyjne pomiarów z natury, udokumentowanych operatem powykonawczym, z uwzględnieniem wymagań technicznych zawartych w niniejszej ST i ujmuje w księdze obmiaru.

Wszystkie urządzenia i sprzęt pomiarowy stosowane do obmiaru robót podlegają akceptacji Inspektora nadzoru i muszą posiadać ważne certyfikaty legalizacji.

Jednostki obmiarowe: m; m2; m3; szt. kpl.

8. ODBIÓR ROBÓT

Celem odbioru jest protokolarnie dokonanie finalnej oceny rzeczywistego wykonania robót w odniesieniu do ich ilości, jakości i wartości.

Gotowość do odbioru zgłasza Wykonawca wpisem do dziennika budowy.

Odbiór jest potwierdzeniem wykonania robót zgodnie z postanowieniami Umowy oraz obowiązującymi Normami Technicznymi (PN, EN-PN).

9. ROZLICZENIE ROBÓT

Ogólne zasady dotyczące płatności podano w umowie z Wykonawcą

10. DOKUMENTY ODNIESIENIA

Dokumentacją odniesienia jest:

1. SIWZ
2. umowa zawarta pomiędzy Wykonawcą a Zamawiającym wraz z harmonogramem robót, zatwierdzona przez Zamawiającego dokumentacja budowlana i wykonawcza ww zadania
3. normy
4. aprobaty techniczne
5. inne dokumenty i ustalenia techniczne prowadzone w trakcie trwania inwestycji