

STRATEGIA ROZWIĄZYWANIA
PROBLEMÓW SPOŁECZNYCH
GMINY KŁODAWA
NA LATA 2008 - 2013

SPIS TREŚCI

STRONA

WSTĘP4

CZEŚĆ I

DIAGNOZA.6

Rozdział I

Charakterystyka Gminy Kłodawa.6

1. Położenie geograficzne.6
2. Ludność.7
3. Struktura gruntów.7
4. Szkolnictwo.8
5. Ochrona zdrowia.8
6. Rejony Pracy Socjalnej na terenie Gminy Kłodawa.9
7. Budownictwo socjalne.9

Rozdział II

Diagnoza problemów społecznych Gminy Kłodawa.10

1. Ubóstwo.11
2. Bezrobocie.12
3. Niepełnosprawność, długotrwała lub ciężka choroba.15
4. Trudności w przystosowywaniu do życia po zwolnieniu z zakładu karnego.17
5. Potrzeby ochrony macierzyństwa lub wielodzietność.17
6. Bezradność w sprawach opiekuńczo-wychowawczych i prowadzeniu gospodarstwa domowego.19
7. Alkoholizm.20

CZEŚĆ II

STRATEGIA ROZWIĄZYWANIA PROBLEMÓW POMOCY SPOŁECZNEJ.23

Rozdział I

Zasady ogólne.23

Rozdział II

Pomoc dla rodzin i środowisk dotkniętych problemem bezrobocia.25

Rozdział III

Pomoc na rzecz osób niepełnosprawnych.28

Rozdział IV

Pomoc na rzecz rodzin, w których występują problemy bezradności w sprawach

<i>opiekuńczo-wychowawczych i prowadzenia gospodarstwa domowego.</i>	29
<i>Rozdział V</i>	
<i>Pomoc na rzecz rodzin dotkniętych problemami uzależnień.</i>	30
SPIS RYSUNKÓW.	32

WSTĘP

Wykonanie zadań postawionych przed pomocą społeczną (na poziomie rodziny i jednostki jak i również na poziomie społeczności lokalnej), oraz przymus wypracowania nietypowych form pomocy, wymaga profesjonalnego i systemowego diagnozowania problemów społecznych w skali gminy. Ocena problemów społecznych występujących na terenie Gminy Kłodawa została sporządzona w oparciu o dane będące w posiadaniu Gminnego Ośrodka Pomocy Społecznej w Kłodawie uzyskane w trakcie jego bieżącej działalności, dane uzyskane z Urzędu Gminy Kłodawa, Warsztatów Terapii Zajęciowej w Chwałęcicach, Zespołu Szkół w Kłodawie, Zespołu Szkół w Różankach.

W oparciu o ocenę została opracowana Strategia Rozwiązywania Problemów Pomocy Społecznej na najbliższe lata, która jest rozwinięciem działań oraz założeń programowych realizowanych w sferze pomocy społecznej w Kłodawie od 1990 roku. Stopniowo następowała zmiana roli i zadań Gminnego Ośrodka Pomocy Społecznej w Kłodawie, jak i również sposobów realizowania świadczonej pomocy. Dokonano przejścia od modelu pomocy, którego zasadniczym zadaniem było udzielanie wsparcia materialnego, do modelu nastawionego na wzmocnienie postaw aktywnych oraz wspieranie osób i rodzin zgłaszających się z prośbą o pomoc w rozwiązywaniu problemów. Stało się to realne dzięki rozwojowi różnego rodzaju usług dla różnych grup świadczeniobiorców, poradnictwa prawnego, psychologicznego i pedagogicznego, terapii i wyspecjalizowanej pracy socjalnej.

Profesjonalne podejście do rodziny powoduje, że niepoprawne funkcjonowanie mające w niej miejsce nie są traktowane jako odosobnione zjawiska dotyczące pojedynczych osób. Dlatego też pomimo wielu różnych form pomocy skierowanych bezpośrednio na jednostkę, podejmuje się również pracę z całą rodziną, gdyż zmiany w jej działaniu stanowią szansę na to, że kolejne pokolenie nie stanie się podopiecznymi pomocy społecznej. Funkcjonowanie Kłodawskiego GOPS-u ma na celu nie tylko niwelowanie skutków trudnej i ciężkiej sytuacji bytowej świadczeniobiorców pomocy społecznej, ale również usuwanie przyczyn tkwiących często w sferze psychicznej i społecznej.

Strategia Rozwiązywania Problemów Pomocy Społecznej ukierunkowana jest na rozszerzenie i pogłębienie form pracy socjalnej, współpracę z różnymi instytucjami i organizacjami pozarządowymi zajmującymi się pomocą społeczną w gminie i w powiecie gorzowskim oraz instytucjami działającymi w szerszym obszarze polityki społecznej jak: oświata, służba zdrowia, sądownictwo.

Praktyka kilku lat wykazała, że podział terenu gminy Kłodawa na 3 rejony pracy

socjalnej i umiejscowienie w nich po jednym pracowniku socjalnym daje pozytywne efekty. Pracownicy mają bezpośredni kontakt ze środowiskiem, który służy właściwej ocenie i ułatwia efektywne rozwiązywanie istniejących problemów.

Najczęściej pomocy w rozwiązywaniu problemów potrzebują rodziny, w których występują:

- nieleczona choroba psychiczna,*
- bezradność lub niepodejmowanie działań wobec osób niepełnosprawnych,*
- konflikt wewnątrzrodzinny spowodowany rozwodem lub roszczeniami materialnymi,*
- oziębłość emocjonalna,*
- sieroctwo naturalne lub społeczne,*
- trudności wychowawcze z dziećmi,*
- przemoc fizyczna i psychiczna,*
- uzależnienie od alkoholu lub narkotyków,*
- nieletnia matka.*

Dotychczasowe doświadczenia kadry unaocznily celowosc podjetych dzialan. Wspierane przez specjalistow rodziny, przy rownoczesnej pomocy materialnej, podejmuja proby rozwiazywania problemow, ktorych o wlasnych silach nie bylyby w stanie przewycieczyc.

W dalszej dzialalnosci ośrodka planujemy rozszerzenie dzialan pomocowych na rzecz rodziny.

CZEŚĆ I DIAGNOZA

Rozdział I

Charakterystyka Gminy Kłodawa

1. Położenie geograficzne

Gmina Kłodawa położona jest w północnej części powiatu gorzowskiego i graniczy od południa z Gorzowem Wielkopolskim. Administracyjnie wchodzi w skład województwa lubuskiego.

Gmina Kłodawa graniczy od wschodu z Gminą Strzelce Krajeńskie, od północy z Gminą Barlinek, od zachodu z Gminą Lubiszyn, od strony południowo-wschodniej z Gminą Santok, natomiast od strony północno-zachodniej z Gminą Nowogródek.

Do Gminy Kłodawa należy 14 miejscowości wchodzących w skład 11 sołectw; są to: Chwałęcice, Kłodawa, Lipy, Łośno, Mironice, Mszaniec, Rębowo, Różanki, Rybakowo, Santocko, Santoczno, Wojcieszycy, Zamoksze, Zdroisko.

Funkcję Gminy określa jej naturalne położenie, to jest graniczenie z miastem wojewódzkim oraz Puszcą Gorzowską.

Dobra infrastruktura (kanalizacja, wodociągi, drogi), walory przyrodnicze (liczne lasy i jeziora) oraz sąsiedztwo z miastem Gorzowem Wielkopolskim, stwarzają warunki do szybkiego rozwoju budownictwa mieszkaniowego, przedsiębiorczości i turystyki. Najbardziej rozwija się budownictwo mieszkaniowe w miejscowościach przyległych do Gorzowa Wielkopolskiego, tj. w Kłodawie, Różankach, Chwałęcicach i Santocku. Istniejące i nowo budowane osiedla domów jednorodzinnych stanowią najpiękniejsze podgorzowskie dzielnice willowe.

Gmina posiada doskonałe warunki do rekreacji w lesie i nad wodą. Główne atrakcje to:

- Barlinecko-Gorzowski Park Krajobrazowy, a w nim 3 rezerwaty przyrody: Rezerwat Wilanów - leśny, Rezerwat Dębina - leśny, Rezerwat Rzeka Przyłęczek - wodny.
- jeziora (ponad 20) w tym część zagospodarowanych turystycznie:
Lubie z Ośrodkiem Wypoczynkowym w Lipach, Jezioro Kłodawskie z kąpieliskiem w Kłodawie połączone z Gorzowem ścieżką rowerową, Jezioro Nierzym z kąpieliskiem i ośrodkiem wypoczynkowym z domkami kempingowymi i polem namiotowym.

- Kłodawskie jeziora oraz czyste rzeki (Kłodawka, Marwica, Przyłęg, Srebrna, Santoczno) są mekką dla wędkarzy.
- szlaki turystyczne piesze: czerwony, niebieski, zielony, żółty, czarny.
- szlaki rowerowe - (ponad 120 km) - przebiegają przez najpiękniejsze zakątki gminy i przez park krajobrazowy.
- Leśna Stacja Edukacji Ekologicznej Barlinecko-Gorzowskiego Parku Krajobrazowego

w Lipach - miejsce chętnie odwiedzane przez dzieci i młodzież szkolną - tu odbywają się zajęcia w zakresie wiedzy przyrodniczej.

2. Ludność

Gmina Kłodawa liczy ogółem 6493 mieszkańców. Struktura wiekowa ludności Gminy Kłodawa przedstawia się następująco:

- wiek (0 - 17 lat) - 21 %
- wiek produkcyjny - 71 %
- wiek poprodukcyjny - 8 %.

Przyrost naturalny w Gminie Kłodawa jest dodatni i wynosi 13 %.

Saldo migracji jest dodatnie, oznacza to, że więcej ludzi się zameldowało niż wymeldowało.

3. Struktura gruntów

Ogółem powierzchnia –	23.472 ha
a. użytki rolne	- 5.450 ha
- grunty orne	- 4.020 ha
- łąki	- 1.131 ha
- pastwiska	- 249 ha
- sady	- 50 ha
b. lasy i grunty leśne	- 16.091 ha
c. wody	- 652 ha
d. pozostałe tereny	- 1.279 ha.

Gmina Kłodawa np. ma typowo rolniczy charakter. Podstawą do takiego

stwierdzenia jest analiza użytków rolnych w ogólnej powierzchni Gminy. Stosunkowo dużą powierzchnię stanowią lasy oraz wody.

4. Szkolnictwo

Na terenie Gminy Kłodawa funkcjonuje:

- Szkoła Podstawowa w Kłodawie, do której uczęszcza 185 dzieci; Szkoła Podstawowa w Różankach, do której uczęszcza 156 dzieci. Łącznie do szkół podstawowych na terenie Gminy Kłodawa uczęszcza 341 dzieci.
- Gimnazjum w Kłodawie, do którego uczęszcza 106 dzieci; Gimnazjum w Różankach, do którego uczęszcza 84 dzieci. Łącznie na terenie Gminy Kłodawa do gimnazjum uczęszcza 190 dzieci.
- Przedszkole Publiczne w Kłodawie, do którego uczęszcza 74 dzieci, Przedszkole Publiczne w Różankach, do którego uczęszcza 24 dzieci, Oddział Przedszkolny w Wojcieszycach, do którego uczęszcza 18 dzieci. Łącznie do przedszkoli chodzi 116 dzieci a do grup "0" chodzi 49 dzieci.

5. Ochrona zdrowia

Na terenie Gminy Kłodawa znajduje się Ośrodek Zdrowia w Kłodawie, oddział w Wojcieszycach i Różankach. Część mieszkańców korzysta z usług medycznych na terenie Miasta Gorzowa Wielkopolskiego.

Sytuacją zdrowotną pacjentów zajmują się również pielęgniarki środowiskowe, które odwiedzają swoich podopiecznych w miejscu zamieszkania i współpracują z Gminnym Ośrodkiem Pomocy Społecznej w Kłodawie.

6. Rejony Pracy Socjalnej na terenie Gminy Kłodawa

Gmina Kłodawa została podzielona na 3 Rejony Pracy Socjalnej:

I Rejon Pracy Socjalnej	II Rejon Pracy Socjalnej	III Rejon Pracy Socjalnej
--------------------------------	---------------------------------	----------------------------------

Chwałęcice	Kłodawa	Mironice
Lipy	Rybakowo	Mszaniec
Łośno	Santoczno	Różanki
Wojcieszycze		Santocko
		Zamoksze
		Zdroisko

Podział na Rejony Pracy Socjalnej ułatwia organizację pracy i daje pozytywne efekty. Pracownicy mają stały kontakt ze środowiskiem. W celu większej skuteczności pracy i zmniejszeniu ograniczeń związanych z dojazdem klientów do GOPS w Kłodawie pracownicy socjalni pełnią dyżury w poszczególnych miejscowościach. Służy to właściwej diagnozie i ułatwia skuteczne rozwiązywanie istniejących trudności i problemów w danym środowisku.

7. Budownictwo socjalne

Zgodnie z ustawą o ochronie praw lokatorów, mieszkaniowym zasobie gminy przez pojęcie lokalu socjalnego należy rozumieć lokal nadający się do zamieszkania ze względu na wyposażenie i stan techniczny, którego powierzchnia pokoi przypadająca na członka gospodarstwa domowego najemcy nie może być mniejsza niż 5m², a w wypadku jednoosobowego gospodarstwa domowego 10m², przy czym lokal ten może być o obniżonym standardzie.

Na terenie Gminy Kłodawa przeważają prywatne budynki jednorodzinne oraz wielorodzinne tzw. bloki w miejscowościach po byłych Państwowych Gospodarstwach Rolnych.

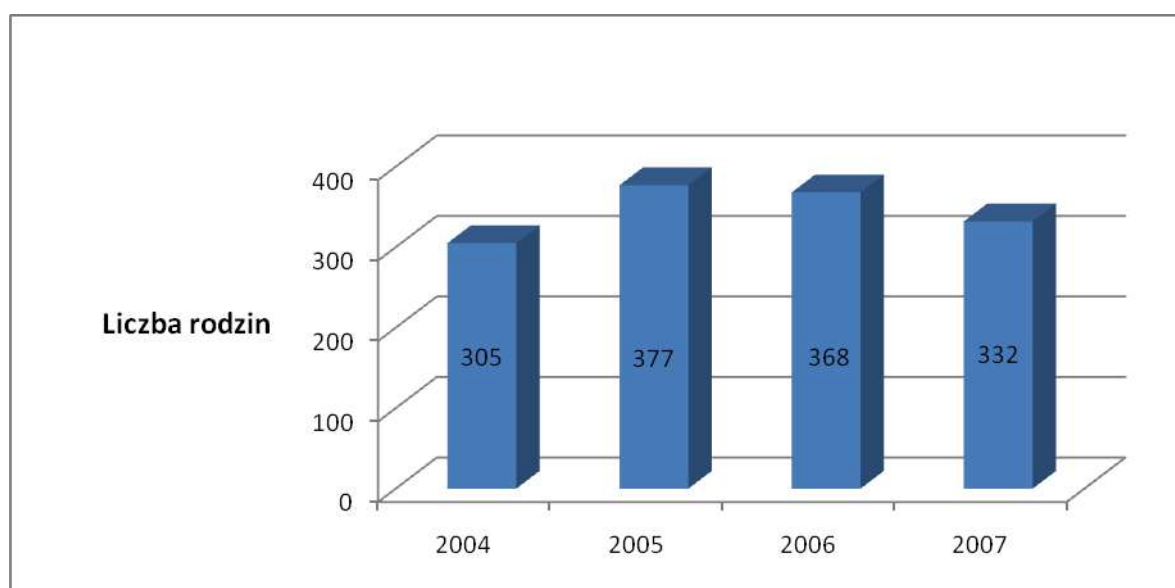
Obecnie na terenie Gminy Kłodawa nie ma zapewnionych mieszkań socjalnych, choć taka potrzeba istnieje. W niedalekiej przyszłości Gmina Kłodawa planuje stworzyć budownictwo socjalne.

Rozdział II

Diagnoza problemów społecznych Gminy Kłodawa

Codziennemu życiu mieszkańcom Gminy Kłodawa towarzyszą liczne problemy, które swoim zasięgiem obejmują coraz to większą grupę ludzi i coraz to młodsze pokolenia. Zmuszają one część społeczności do szukania różnych form pomocy, w tym korzystania z pomocy Gminnego Ośrodka Pomocy Społecznej w Kłodawie.

Liczba rodzin korzystających z pomocy Gminnego Ośrodka Pomocy Społecznej w Kłodawie w latach 2004-2007 kształtowała się następująco:



Rys. 1. Liczba rodzin objętych pomocą GOPS w latach 2004-2007.

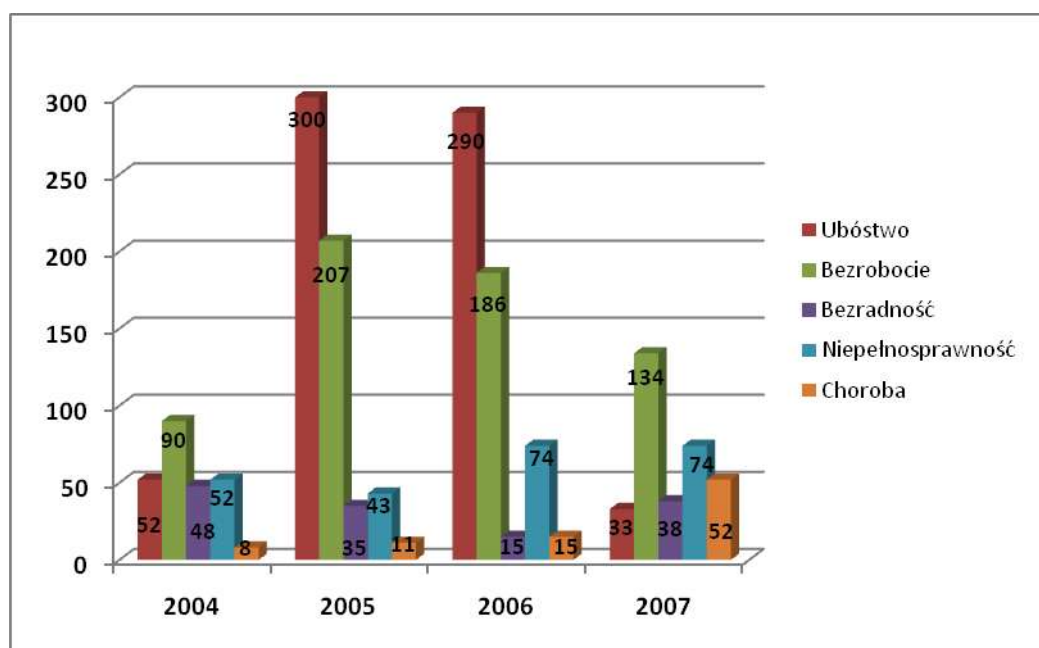
W roku 2004 pomocą objętych było 305 rodzin, tj. 436 osób, w 2005 roku – 377 rodzin, tj. 631 osób, w 2006 roku – 368 rodzin, tj. 632 osoby, w 2007 roku – 332 rodziny, tj. 793 osoby.

Z powyższego rys. 1 można zaobserwować, że w roku 2005 wzrosła liczba rodzin objętych pomocą Gminnego Ośrodka Pomocy Społecznej w Kłodawie o 72 rodziny. W następnych latach z roku na rok liczba ta sukcesywnie malała. Natomiast w latach objętych badaniem rośnie liczba osób korzystających z pomocy Gminnego Ośrodka Pomocy Społecznej w Kłodawie. Fakt ten świadczy o tym, że kolejne pokolenia w rodzinach objętych pomocą również stają się klientami GOPS.

Najczęstszymi przyczynami kwalifikującymi do udzielenia pomocy przez Gminny

Ośrodek Pomocy Społecznej w Kłodawie są:

- ubóstwo;
- bezrobocie;
- niepełnosprawność, długotrwała lub ciężka choroba;
- trudności w przystosowaniu do życia po zwolnieniu z zakładu karnego;
- potrzeba ochrony macierzyństwa lub wielodzietność;
- bezradność w sprawach opiekuńczo-wychowawczych i prowadzenia gospodarstwa domowego, zwłaszcza w rodzinach niepełnych lub wielodzietnych;
- alkoholizm;
- sieroctwo;
- bezdomność;
- zdarzenie losowe lub sytuacje kryzysowe.



Rys. 2. Najczęstsze powody przyznania pomocy GOPS w latach 2004-2007.

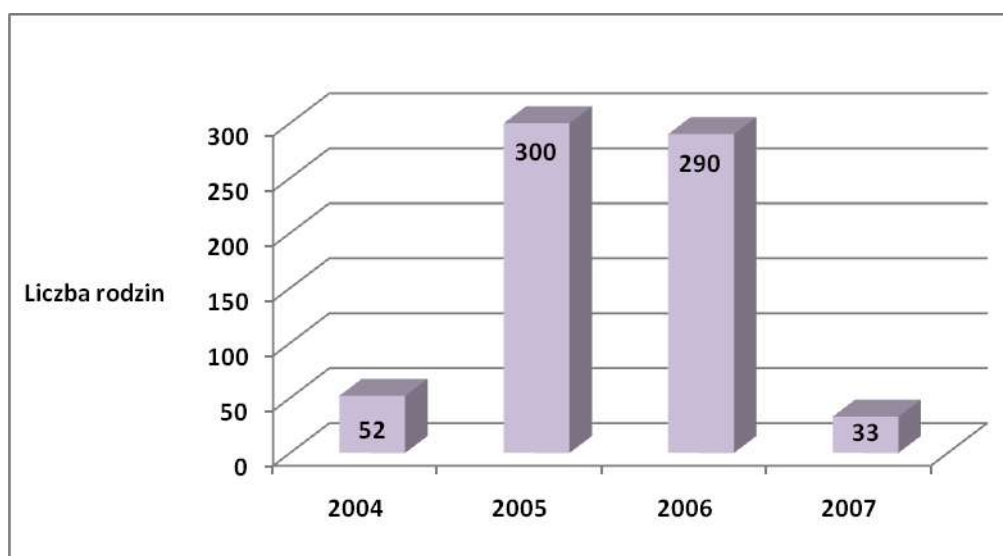
Najczęściej występujące problemy są ze sobą sprzężone.

Przy udzielaniu pomocy niezbędnym jest współudział klienta w rozwiązywaniu jego trudnej sytuacji. Zmusza to osoby wymagające wsparcia do zmiany postawy z biernej i roszczeniowej na postawę aktywną w rozwiązywaniu własnych problemów, z którymi nie potrafili sobie poradzić.

1. Ubóstwo

Ubóstwo określa się jako stan, w którym jednostce czy grupie społecznej brakuje środków na zaspokojenie podstawowych potrzeb, uznawanych w danej społeczności za niezbędne. Pod pojęciem „podstawowe potrzeby” kryją się poza wyżywieniem, którego niezbędności nikt nie kwestionuje, takie potrzeby jak: ubranie, mieszkanie, leczenie, uzyskanie wykształcenia, uczestniczenie w świadczeniach kulturalnych.

Ubóstwo jest głównym powodem przyznawania pomocy przez Gminny Ośrodek Pomocy Społecznej w Kłodawie. Pierwszą przesłanką, która uprawnia do ubiegania się o świadczenia z pomocy społecznej jest ubóstwo. Zjawisko to ma wiele przyczyn, które nie zawsze da się jasno wyodrębnić. Może być ono wywołane bezrobociem czy niepełnosprawnością, ale także biernością życiową i brakiem odpowiedzialności za siebie i własną rodzinę. Wczesne ujawnienie tzw. szybkie wykrywanie i docieranie do rodziny czy osób znajdujących się na skraju ubóstwa, a później intensywna praca socjalna przyczynia się do zapobiegania utrwalaniu się postaw bierności bądź roszczeniowości.



Rys.3. Liczba rodzin korzystających z pomocy GOPS w latach 2004 – 2007 z powodu ubóstwa.

2. Bezrobocie

Bezrobocie w Gminie Kłodawa jest zjawiskiem, które dotyka szerokie kręgi społeczne. Straty i skutki społeczne, które powoduje są trudne do oszacowania. Pojawia się na niepokojąca skalę degradacja dużych grup społecznych i to nie tylko bezrobotnych,

ale także ich rodzin. Strata pracy, przejście na zasiłek, z kolei jego utrata i potrzeba korzystania z pomocy społecznej – prowadzi do ubóstwa ze wszystkimi tego konsekwencjami.

Bezrobocie burzy klimat życia rodzinnego. Wpływa destrukcyjnie na pełnienie przez rodzinę jej podstawowych funkcji, na realizację określonych zamierzeń, zadań i planów życiowych. Najbardziej bolesnym aspektem bezrobocia jest zagrożenie bezpiecznej egzystencji własnej rodziny. Brak pracy ma nie tylko negatywny wpływ na ekonomiczną sytuację rodziny, ale też na sferę psychiki. Powoduje jej szybką degradację, potęguje biedę i rozszerza sferę ubóstwa. Dla podopiecznych Gminnego Ośrodka Pomocy Społecznej w Kłodawie dotkniętych bezrobociem dużym problemem jest regulowanie należności za opłaty mieszkaniowe. Pierwsze oszczędności czynione są na opłatach czynszowych, co naraża rodzinę na dodatkowy lęk przed eksmisją lub odcięciem dopływu energii. Obserwując zachowania bezrobotnych korzystających z pomocy GOPS zauważa się, że stosują oni ostrzejszy rygor oszczędnościowy mniej wydając na żywność, odzież, przejazdy, płatne usługi. Trudna sytuacja finansowa gospodarstw domowych dotkniętych bezrobociem wymusza także ograniczenie wydatków związanych z kształceniem dzieci.

Bezrobocie naraża rodzinę na szereg niedogodności, uszlachetnienie wielu ważnych potrzeb, niewłaściwe kształtowanie osobowości jej członków. Praca zawodowa wyznacza, bowiem postawy i zachowania dzieci, system stosowanych przez nie ocen, kontakty ze środowiskiem rówieśniczym, uznawane przez nie wartości czy preferowane cele. Dążenie dzieci i młodzieży są silnie związane z pozycją zawodową rodziców, a otaczająca rzeczywistość postrzegana jest przez pryzmat ich pracy zawodowej. Zmiany w statusie zawodowym choćby jednego z rodziców nie pozostają więc bez wpływu na dokonywaną przez młodych ludzi ocenę rzeczywistości oraz ich własnej pozycji.

Bezrobocie jest często w rodzinie czynnikiem konfliktogennym i nasilającym patologie społeczne takie jak nadużywanie alkoholu, zdobywanie środków pieniężnych nielegalnymi sposobami, np.: kradzieże, itp.

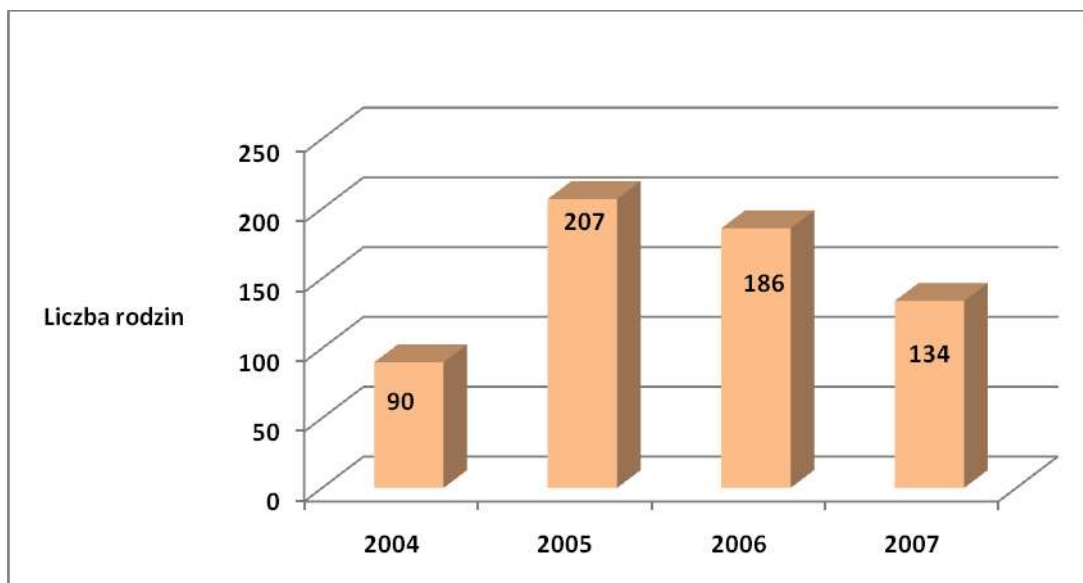
Głębokość zmian w rodzinie spowodowanych bezrobociem zależy w dużej mierze od struktury rodziny, jej fazy rozwoju, statusu społecznego, stanu zagospodarowania materialnego, kondycji zdrowotnej członków rodziny oraz środowiska lokalnego. Bezrobocie rodziców dla dzieci i młodzieży kończącej pewien etap edukacji niejednokrotnie oznacza zmianę i ograniczenie planów dalszego kształcenia, obniżanie ich aspiracji edukacyjnych, zahamowanie rozwijania ich uzdolnień w drodze dalszej nauki czy zajęć dodatkowych.

Kobiety mimo lepszego wykształcenia niż mężczyźni, odczuwają większe

trudności ze znalezieniem zatrudnienia. Wykształcenie, co jest zrozumiałe, jeszcze bardziej niż płeć i wiek różnicuje sytuację bezrobotnego na rynku pracy. Wśród bezrobotnych dominują osoby z wykształceniem zasadniczym zawodowym. Drugie miejsce zajmują osoby z wykształceniem podstawowym i niepełnym podstawowym. Bezrobotni posiadający wykształcenie policealne i średnie zawodowe stanowią mały odsetek wszystkich zarejestrowanych. Stosunkowo w najmniejszym stopniu bezrobocie dotyka osoby z wyższym wykształceniem.

Z doświadczeń pracowników Gminnego Ośrodka Pomocy Społecznej w Kłodawie wynika, że bezpośrednim i najbardziej widocznym skutkiem bezrobocia jest obniżenie standardu materialnego rodziny, co wręcz wymusza konieczność korzystania z pomocy społecznej. Mniej widoczne, lecz nie mniej zagrażające spójności rodziny są skutki psychologiczne bezrobocia. Bezrobocie powoduje bowiem zmianę sytuacji społecznej i emocjonalnej całej rodziny, zarówno dorosłych jak i dzieci. Częstym zjawiskiem jest izolacja społeczna – ograniczone zostają kontakty interpersonalne wszystkich członków rodziny bezrobotnego zarówno ze znajomymi, jak i z dalszą rodziną. Bezrobocie wpływa także niekorzystnie na układ stosunków wewnątrzrodzinnych, przy czym okazuje się, że bezrobocie mężczyzn ma znacznie bardziej negatywne skutki dla rodziny niż bezrobocie kobiet. Bezrobotny mężczyzna doświadcza obniżenia swojej pozycji w rodzinie, utraty autorytetu i silnej frustracji, które powodują sięganie po alkohol, co wśród bezrobotnych staje się zjawiskiem masowym.

Z danych Gminnego Ośrodka Pomocy Społecznej w Kłodawie wynika, że w latach 2004-2007 liczba rodzin korzystających z pomocy finansowej Ośrodka z powodu bezrobocia była najwyższa w 2005 roku, w latach następnych liczba ta zaczęła spadać. W obecnych czasach spadek ten podyktowany jest faktem, coraz częstszych wyjazdów podopiecznych za granicę do pracy „na czarno”. Niektórym osobom po prostu nie chce się pracować, sytuacja taka przeważnie u takich osób wywodzi się z ich domów rodzinnych. Rodzice byli bezrobotni i korzystali z pomocy GOPS, teraz następne pokolenia znalazły sobie taki sposób na życie.



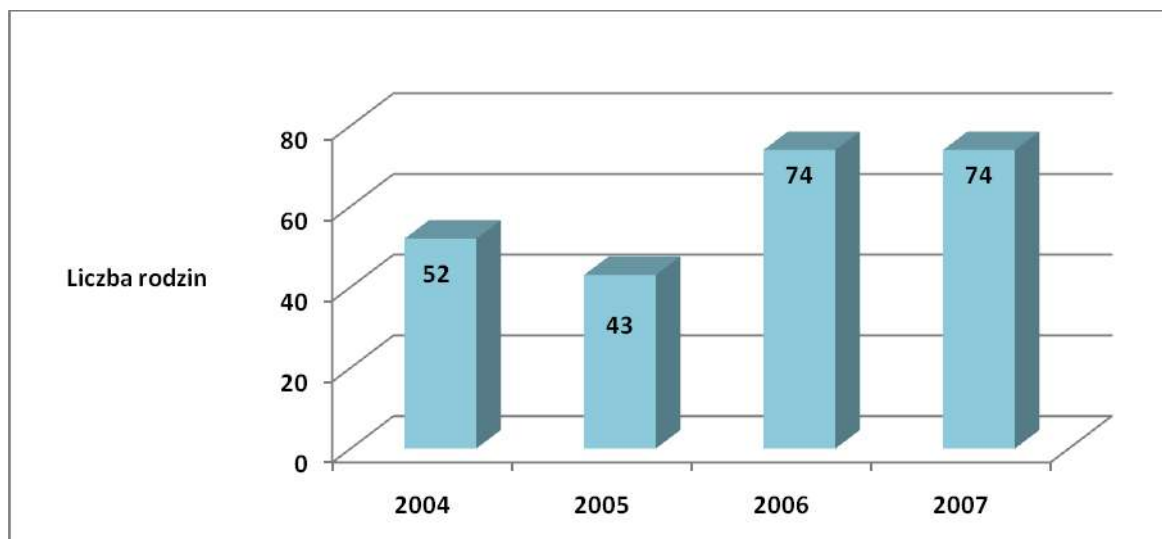
Rys.4. Liczba rodzin korzystających z pomocy GOPS z powodu bezrobocia w latach 2004 – 2007.

3. Niepełnosprawność, długotrwała lub ciężka choroba

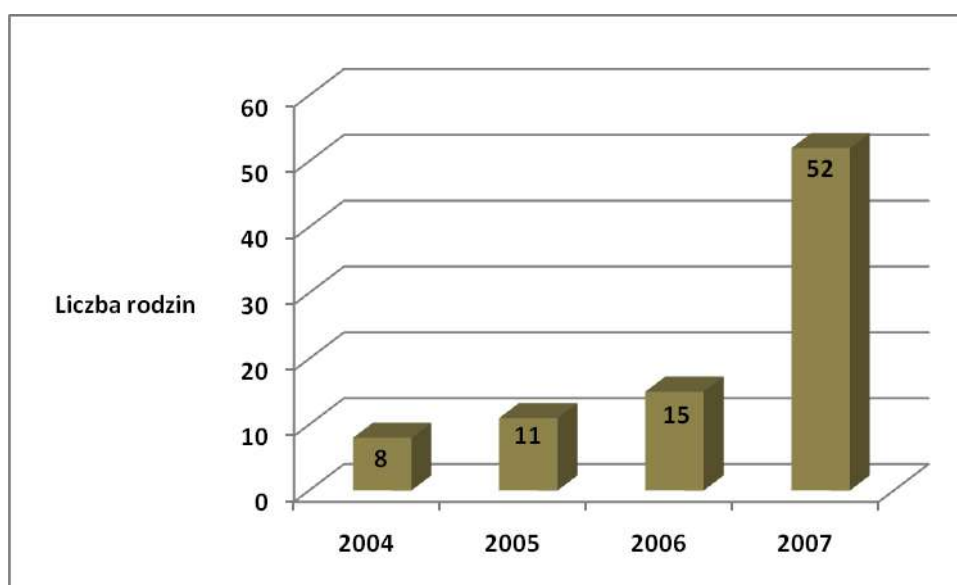
We współczesnym świecie niepełnosprawność człowieka uważana jest za szczególnie istotny problem społeczny. Znaczenie tego problemu wynika z rozmiarów i powszechności występowania niepełnosprawności w populacji, a także z konsekwencji, jakie wywołuje w sensie indywidualnym i społecznym.

To, co odróżnia osoby niepełnosprawne od innych, to tylko i wyłącznie ich niepełnosprawność. Osoby te spotyka się codziennie, w każdym środowisku społecznym. U części z nich niepełnosprawność jest uzewnętrzniona do tego stopnia, że nie sposób nie dostrzec jej obecności.

Myśląc o osobach niepełnosprawnych, mamy na myśli osoby posiadające stopień niepełnosprawności orzeczony przez Zespół ds. Orzekania o Stopniu Niepełnosprawności, Komisję przy Zakładzie Ubezpieczeń Społecznych oraz Komisję przy Kasie Rolniczego Ubezpieczenia Społecznego jak również inne osoby z dysfunkcjami fizycznymi, psychicznymi i umysłowymi. Za niepełnosprawne uznać należy osoby, których stan fizyczny, psychiczny i umysłowy powoduje trwale lub okresowe utrudnienia, ograniczenia bądź uniemożliwia pełnienie ról i zadań społecznych na poziomie powszechnie przyjętych kryteriów.



Rys.5. Liczba rodzin korzystających z pomocy GOPS w latach 2004-2007 z powodu niepełnosprawności.



Rys.6. Liczba rodzin korzystających z pomocy GOPS w latach 2004-2007 z uwagi na długotrwałą chorobę.

Niepełnosprawność uderza najbardziej w finansową i emocjonalną stronę rodziny. Rodzina w takiej sytuacji wymaga zwłaszcza nieinstytucjonalnych form pomocy, maksymalnie zindywidualizowanych i dostosowanych do jej potrzeb. Wzmocnienia wymaga sama rodzina, bo ona zapewnia najwszechstronniej i w sposób ciągły możliwości poznawania uczucia miłości, potrzeb wolności, religijności. To rodzina, niezależnie od charakteru dokonujących się zmian w życiu społecznym, z natury broni godności oraz podmiotowości prawnej swych członków.

Obserwacje pracowników Gminnego Ośrodka Pomocy Społecznej w Kłodawie pozwalają stwierdzić, że sytuacja tej grupy osób jest bardzo trudna. Problemy osób niepełnosprawnych wiążą się głównie z ograniczonymi możliwościami protezowania i zakup sprzętu umożliwiającego komunikowanie się i samoobsługę, kosztowną i trudno dostępną rehabilitację. Dużym problemem są także problemy architektoniczne w miejscu zamieszkania osoby niepełnosprawnej jak i w budynkach użyteczności publicznej. Bariery te nie tylko utrudniają, ale niekiedy wręcz uniemożliwiają uczestnictwo w normalnym życiu.

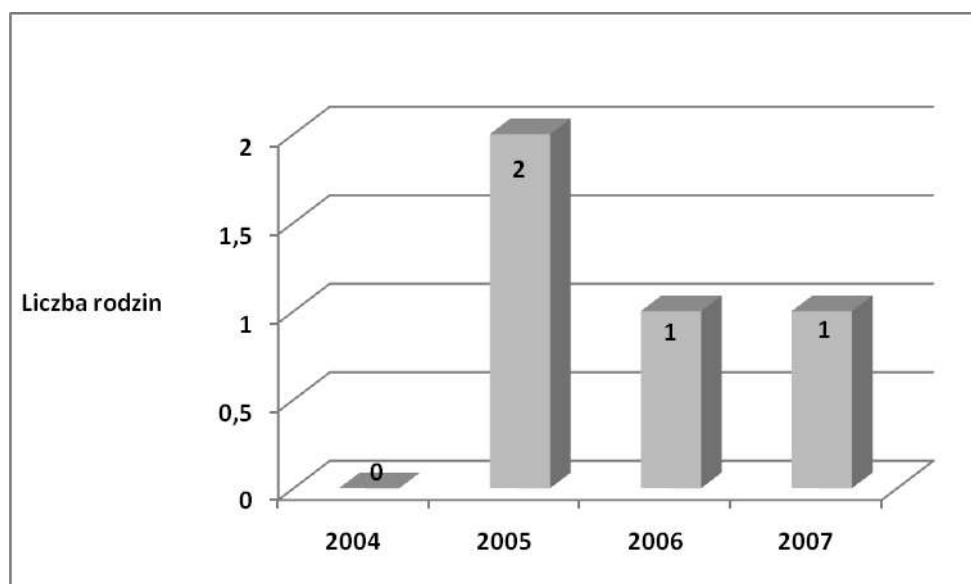
Nie bez znaczenia jest również problematyka edukacji osób niepełnosprawnych od chwili urodzenia do ukończenia nauki w ramach posiadanych predyspozycji i możliwości.

Na rzecz dzieci i młodzieży niepełnosprawnej organizowane są spotkania integracyjne cieszące się coraz większym zainteresowaniem.

Na terenie Gminy Kłodawa w miejscowości Chwałęcice działają Warsztaty Terapii Zajęciowej, jako jednostka organizacyjna Urzędu Gminy Kłodawa. Uczestniczy w nich 30 osób, w tym 11 mieszkańców Gminy Kłodawa.

4. Trudności w przystosowaniu do życia po zwolnieniu z zakładu karnego

Grupę klientów pomocy społecznej stanowią również osoby zwolnione z zakładów karnych. Pomoc przyznana tym osobom kształtowała się następująco: w 2004 roku – 0 osób, w 2005 roku – 2 osoby, w 2006 roku – 1 osoba, w 2007 roku również 1 osoba.

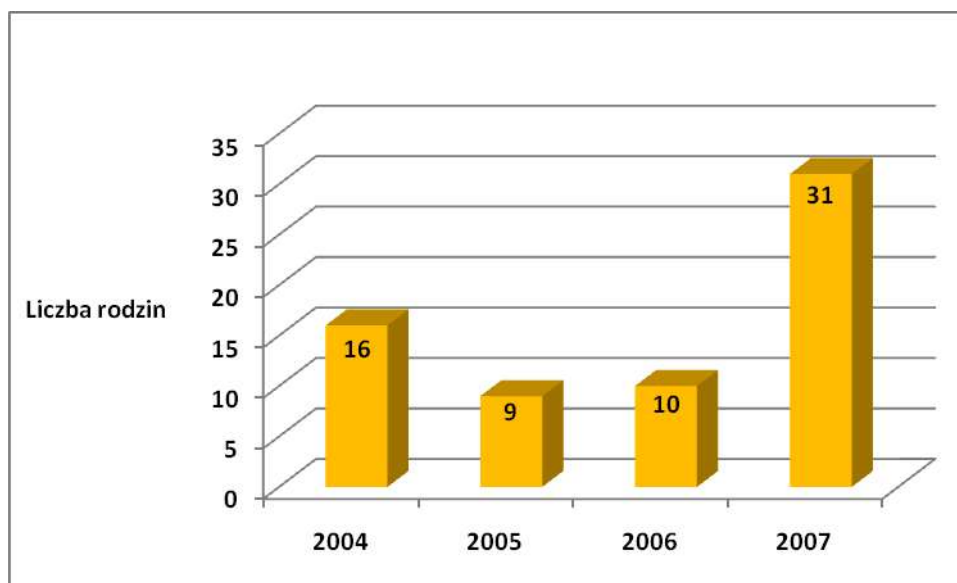


Rys.7. Liczba osób korzystających z pomocy Gminnego Ośrodka Pomocy Społecznej w Kłodawie w latach 2004-2007 z powodu trudności w przystosowaniu do życia po zwolnieniu z zakładu karnego.

5. Potrzeby ochrony macierzyństwa lub wielodzietność

Wśród klientów Gminnego Ośrodka Pomocy Społecznej w Kłodawie znajdują się kobiety korzystające z zasiłków z tytułu ciąży i wychowywania dziecka, będące w trudnej sytuacji materialnej.

Liczbę rodzin korzystających z tej formy pomocy przedstawia się następująco:



Rys.8. Liczba rodzin korzystających z pomocy Gminnego Ośrodka Pomocy Społecznej w Kłodawie w latach 2004-2007 ze względu na potrzebę ochrony macierzyństwa oraz wielodzietności.

6. Bezradność w sprawach opiekuńczo-wychowawczych i prowadzeniu gospodarstwa domowego

Znaczną część klientów Gminnego Ośrodka Pomocy Społecznej w Kłodawie stanowią rodziny z trudnościami opiekuńczo-wychowawczymi. Najczęściej niezaradność rodziców w opiece i wychowywaniu własnych dzieci łączy się z innymi dysfunkcjami takimi jak: uzależnienie od środków psychoaktywnych, przemoc domowa, zaburzenia równowagi systemu rodzinnego w sytuacjach kryzysowych, problemy w pełnieniu ról rodzicielskich, małżeńskich, zawodowych wyrażające się min.: w postaci niedojrzałości emocjonalnej, problemach we współżyciu z ludźmi, trudnościach adaptacyjnych, niezaradności w prowadzeniu gospodarstwa domowego, problemy wychowawcze w środowisku rodzinnym,

szkolnym, ujawniające się w postaci zachowań buntowniczych, agresywnych, konfliktowych, łamania przez dzieci i młodzież panujących obyczajów, norm, wartości.

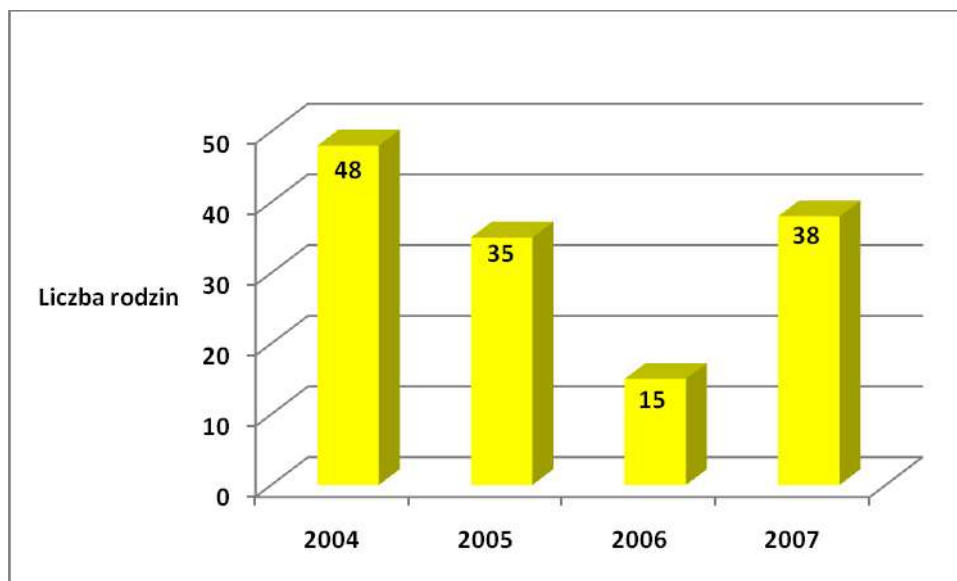
Środowisko rodzinne jest pierwszym środowiskiem wychowawczym w życiu dziecka, w którym nawiązuje ono pierwsze kontakty z innymi ludźmi i zdobywa pierwsze doświadczenia z dziedziny współżycia społecznego. Na środowisko rodzinne składają się: struktura rodziny, atmosfera wychowawcza w domu, warunki materialne i zdrowotne, stopień wykształcenia rodziców i ogólna struktura środowiska.

Zaburzona struktura rodziny, często spotykana wśród świadczeniobiorców ośrodka, niekorzystnie wpływa na sytuacje dziecka, na jego więź z rodziną. Rodziny klientów Ośrodka odznaczają się często zaburzoną strukturą w postaci niestabilizowanych formalnie i społecznie związków, rozkładem pożycia małżeńskiego, częstymi zmianami partnerów, występuje w nich przemoc skierowana na partnera lub dzieci.

W rodzinach zaburzonych, rodzicom brakuje umiejętności tworzenia właściwego klimatu życia rodzinnego, rozładowania napięć powstałych poza domem, właściwych wzorców komunikacji i dawania rodzinie poczucia bezpieczeństwa, poświęcania dzieciom uwagi. Rodziny te często żyją w takich społecznościach, które nie chcą ingerować w życie innych lub nie potrafią pomóc, gdyż same nie posiadają właściwych wzorców.

W wielu sytuacjach dzieci pochodzące z tych rodzin pozostawione są „same sobie”, większość wolnego czasu spędzają wśród rówieśników na podwórku, częściej pojawiają się u nich problemy szkolne. Dzieci odrzucone przez środowisko rodzinne szukają akceptacji wśród rówieśników, łączą się w grupy subkulturowe, zaczynają wagarować, uciekać z domu i popadać w konflikt z prawem.

Problemy opiekuńczo-wychowawcze, przemoc w rodzinie, konflikty międzypokoleniowe wielokrotnie są przyczyną umieszczania dzieci i młodzieży w placówkach opiekuńczo-wychowawczych lub resocjalizacyjnych, a dla dorosłych ofiar rodzinnej przemocy są powodem szukania schronienia i porad w placówkach i organizacjach pomocowych.



Rys.9. Liczba rodzin korzystających z pomocy Gminnego Ośrodka Pomocy Społecznej w Kłodzku w latach 2004-2007 z powodu bezradności w sprawach opiekuńczo-wychowawczych i prowadzeniu gospodarstwa rodzinnego.

7. Alkoholizm

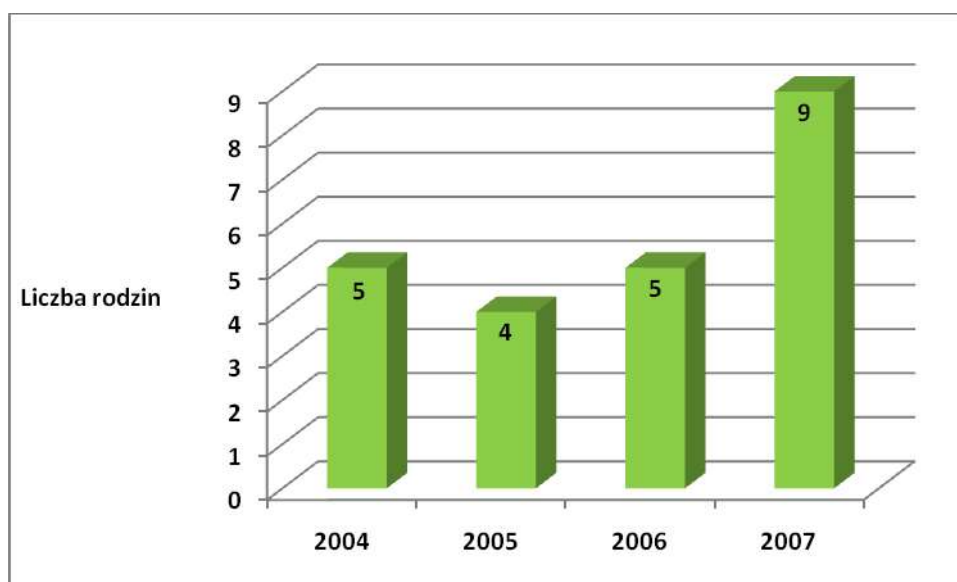
Alkoholizm – zespół uzależnienia od alkoholu, choroba alkoholowa, nałóg alkoholowy jest to zespół składających się z co najmniej 3, spośród 8 objawów:

- silna i natrętna potrzeba spożywania alkoholu (głód alkoholowy);
- upośledzenie zdolności kontrolowania picia alkoholu;
- picie alkoholu w celu złagodzenia albo zapobieżenia alkoholowemu zespołowi abstynencyjnemu oraz subiektywne poczucie skuteczności takiego postępowania;
- objawy abstynencyjne (drżenie mięśniowe, nadciśnienie tętnicze, nudności, wymioty, biegunki, bezsenność, rozszerzenie źrenic, wysuszenie śluzówek, wzmożona potliwość, zaburzenie snu, nastrój drażliwy lub obniżony, lęk);
- zmieniona (najczęściej zwiększona) tolerancja alkoholu (ta sama dawka nie przynosi oczekiwanego efektu), potrzeba spożywania większych dawek alkoholu dla wywołania oczekiwanego efektu;
- zawężenie repertuaru zachowań związanych z piciem alkoholu do jednego – dwóch wzorców;
- postępujące zaniedbywanie alternatywnych do picia przyjemności, zachowań, zainteresowań;

- picie alkoholu mimo oczywistej wiedzy o jego szczególnej szkodliwości dla zdrowia.

Jedną z grup dysfunkcyjnych, która objęta jest pomocą Gminnego Ośrodka Pomocy Społecznej w Kłodawie stanowią osoby uzależnione od alkoholu. Nadużywanie napojów alkoholowych stanowi dziś bezsprzecznie jeden z najpoważniejszych problemów. Zjawisko to w naszej Gminie stwarza problem złożony i trudny do przezwyciężenia. Szerzące się zjawisko alkoholizmu dotyka wielu mieszkańców Gminy i nie respektuje płci, wieku ani statusu intelektualnego. Jego rozmiar i niszczycielskie działanie daje się zaobserwować wśród klientów pomocy społecznej.

Z problemem nadużywania alkoholu pracownicy socjalni spotykają się od wielu lat, niepokojącym jest jednak fakt wzrastania liczby osób uzależnionych od alkoholu i obniżania wieku pierwszego z nim kontaktu. Problem nadużywania alkoholu przez podopiecznych pomocy społecznej jest bardzo skomplikowany ponieważ obok alkoholizmu występują zaburzenia komunikacji między członkami rodziny, bieda, bezrobocie, problemy wychowawcze i zdrowotne, inne uzależnienia, wchodzenie w konflikt z prawem. Zjawisku nadużywania alkoholu często towarzyszy zjawisko przemocy fizycznej i psychicznej stosowanej zarówno wobec dorosłych jak i dzieci. W celu usprawnienia pomocy rodzinom, w których występuje przemoc pracownicy socjalni i policja stosują procedurę niebieskich kart.



Rys.10. Osoby uzależnione od alkoholu objęte pomocą Gminnego Ośrodka Pomocy Społecznej w Kłodawie w latach 2004-2007.

Alkoholizm jednego lub obojga rodziców wpływa destrukcyjnie na prawidłowe funkcjonowanie rodziny – naturalnego środowiska wychowawczego dziecka. Rodzina staje się przez to niewydolna wychowawczo, cechuje ją zaburzona struktura wewnętrzna, rozkład pożycia małżeńskiego, częste zmiany partnerów. Rodziny z problemem alkoholowym są często rodzinami ubogimi, nie są w stanie zaspokoić podstawowych potrzeb życiowych dziecka.

Dzieci w tych rodzinach tracą naturalną barierę opiekuńczą jaką jest rodzina. Dziecko żyjące w takich warunkach narażone jest na przeżywanie traumatycznych doświadczeń, które powodują zaburzenia jego rozwoju. Zaburzenia te mogą objawiać się zachowaniami agresywnymi, nadpobudliwością, unikaniem bliskich kontaktów z dorosłymi i rówieśnikami, trudnościami w podporządkowaniu się normom społecznie uznawanymi oraz problemami szkolnymi. Trwałym i pozytywnym zmianom w funkcjonowaniu dziecka sprzyja systemowe oddziaływanie na jego środowisko życia.

Praca z osobami uzależnionymi i członkami ich rodzin – klientami GOPS – jest bardzo trudna i długotrwała. Jest ona złożona i wymaga wsparcia i kontroli wielu osób, instytucji: Poradni Leczenia Uzależnień, Sądu Rejonowego, kuratorów, pracowników socjalnych i pracowników lecznictwa odwykowego. Z pomocą w pracy z osobami uzależnionymi pracownikom socjalnym przychodzi również Gminna Komisja Rozwiązywania Problemów Alkoholowych w Kłodawie.

CZĘŚĆ II STRATEGIA ROZWIĄZYWANIA PROBLEMÓW POMOCY SPOŁECZNEJ

Rozdział I

Zasady ogólne

Pomoc społeczna jest instytucją polityki społecznej państwa, mającą na celu umożliwienie osobom i rodzinom przezwycięzenie trudnych sytuacji życiowych, których nie są one w stanie pokonać, wykorzystując własne uprawnienia, zasoby i możliwości.

Osoby i rodziny korzystające z pomocy społecznej są zobowiązane do współdziałania w rozwiązywaniu ich trudnej sytuacji życiowej.

Pomoc społeczna wspiera osoby i rodziny w wysiłkach zmierzających do zaspokojenia niezbędnych potrzeb i umożliwia im życie w warunkach odpowiadających godności człowieka.

Gminny Ośrodek Pomocy Społecznej w Kłodawie realizuje zadania własne i zadania zlecone w zakresie ustalonym ustawami i aktami wykonawczymi do ustaw oraz uchwałami Rady Gminy i Zarządzeniami Wójta Gminy Kłodawa.

Do zadań własnych gminy należy:

- opracowanie i realizacja gminnej strategii rozwiązywania problemów społecznych ze szczególnym uwzględnieniem programów pomocy społecznej, profilaktyki i rozwiązywania problemów alkoholowych i innych, których celem jest integracja osób i rodzin z grup szczególnego ryzyka;
- sporządzanie bilansu potrzeb gminy w zakresie pomocy społecznej;
- udzielenie schronienia, zapewnienie posiłku oraz niezbędnego ubrania osobom tego pozbawionym;
- przyznawanie i wypłacanie zasiłków celowych specjalnych;
- przyznawanie i wypłacanie pomocy na ekonomiczne usamodzielnienie w formie zasiłków, pożyczek oraz pomocy w naturze;
- przyznawanie i wypłacanie zasiłków celowych na pokrycie wydatków powstałych w wyniku zdarzeń losowych;

- przyznawanie i wypłacanie zasiłków okresowych i celowych;
- przyznawanie i wypłacanie zasiłków celowych na pokrycie wydatków na świadczenia zdrowotne osobom bezdomnym oraz innym osobom nie mającym dochodu i możliwości uzyskania świadczeń na podstawie przepisów o powszechnym ubezpieczeniu w Narodowym Funduszu Zdrowia;
- przyznawanie zasiłków celowych w formie biletu kredytowanego;
- opłacanie składek na ubezpieczenia emerytalne i rentowe za osobę, która rezygnuje z zatrudnienia w związku z koniecznością sprawowania bezpośredniej, osobistej opieki nad długotrwale lub ciężko chorym członkiem rodziny oraz wspólnie zamieszkującymi matką, ojcem lub rodzeństwem;
- praca socjalna;
- organizowanie świadczenia usług opiekuńczych, w tym specjalistycznych, w miejscu zamieszkania, z wyłączeniem specjalistycznych usług opiekuńczych dla osób z zaburzeniami psychicznymi;
- prowadzenie i zapewnianie miejsc w placówkach opiekuńczo-wychowawczych wsparcia dziennego lub mieszkaniach chronionych;
- tworzenie gminnego systemu profilaktyki i opieki nad dzieckiem i rodziną;
- dożywianie dzieci;
- sprawienie pogrzebu w tym osobom bezdomnym;
- kierowanie do domu pomocy społecznej i ponoszenie odpłatności za pobyt mieszkańca gminy w tym domu;
- sporządzanie sprawozdawczości oraz przekazywanie jej właściwemu wojewodzie, również w wersji elektronicznej, z zastosowaniem systemu informatycznego;
- utworzenie i utrzymywanie ośrodka pomocy społecznej, w tym zapewnienie środków na wynagrodzenie pracowników.
- podejmowanie innych zadań z zakresu pomocy społecznej wynikających z rozeznaczonych potrzeb gminy, w tym tworzenie i realizacja programów osłonowych.

Do zadań zleconych z zakresu administracji rządowej realizowanych przez gminę należą:

- przyznawanie i wypłacanie zasiłków stałych;
- opłacanie składek na ubezpieczenie zdrowotne określonych w przepisach o powszechnym ubezpieczeniu w Narodowym Funduszu Zdrowia;
- organizowanie i świadczenie specjalistycznych usług opiekuńczych w miejscu zamieszkania dla osób z zaburzeniami psychicznymi;
- przyznawanie i wypłacanie zasiłków celowych na pokrycie wydatków związanych z klęską żywiołową lub ekologiczną;
- prowadzenie i rozwój infrastruktury środowiskowych domów samopomocy dla osób z zaburzeniami psychicznymi;
- realizacja zadań wynikających z rządowych programów pomocy społecznej, mających na celu ochronę poziomu życia osób, rodzin i grup społecznych oraz rozwój specjalistycznego wsparcia.

Do wydawania indywidualnych decyzji administracyjnych w sprawach należących do przedmiotu wszystkich działań Gminnego Ośrodka Pomocy Społecznej w Kłodawie upoważniony jest Kierownik.

Gminny Ośrodek Pomocy Społecznej w Kłodawie załatwia sprawy w oparciu o Kodeks Postępowania Administracyjnego z uwzględnieniem szczegółowych unormowań wynikających z ustawy o pomocy społecznej.

Bieżące funkcjonowanie Gminnego Ośrodka Pomocy Społecznej zapewniają środki finansowe z budżetu gminy i państwa oraz środki pozyskiwane z innych źródeł.

Rozdział II

Pomoc dla rodzin i środowisk dotkniętych problemem bezrobocia

1. Cel strategiczny

Celem planowanych działań przez Gminny Ośrodek Pomocy Społecznej w Kłodawie jest pomoc osobom bezrobotnym w poszukiwaniu pracy oraz przeciwdziałanie i eliminowanie negatywnych skutków psychospołecznych bezrobocia. Program ten skierowany jest do grupy osób bezrobotnych z terenu Gminy, które są podopiecznymi pomocy społecznej i wykazują aktywność w poszukiwaniu zatrudnienia.

2. Podstawowe założenia strategii.

- a) Budowanie sieci współpracy pomiędzy instytucjami działającymi na rzecz rozwiązywania problemów bezrobocia (Powiatowy Urząd Pracy);
- b) Zwalczanie i eliminowanie uzależnienia świadczeniobiorców od instytucji pomocy społecznej;
- c) Rozwiązywanie problemu bezrobocia systemowo, czyli z uwzględnieniem pomocy dla rodziny bezrobotnego;
- d) Zróżnicowanie form pomocy skierowanej dla bezrobotnych zgodnie z zasadą indywidualizacji procesu pomagania;
- e) Koordynatorami działań na rzecz bezrobotnych będą pracownicy socjalni;
- f) Środki finansowe na pomoc materialną będące w dyspozycji Gminnego Ośrodka Pomocy Społecznej w Kłodawie będą ważnym instrumentem służącym kształtowaniu się pożądanych postaw i zachowań bezrobotnych korzystających ze świadczeń pomocy
- g) Kontrakty socjalne określające zasady współdziałania będą stanowiły podstawę pracy z bezrobotnym klientem Gminnego Ośrodka Pomocy Społecznej w Kłodawie.

3. Kierunki działania

A. Działania podejmowane w celu zmobilizowania osób korzystających ze świadczeń pomocy społecznej do poszukiwania zatrudnienia i usamodzielnienia się.

W zakresie tych działań podstawą przyznania pomocy stanie się kontrakt socjalny zawierany pomiędzy osobą bezrobotną a Gminnym Ośrodkiem Pomocy Społecznej w Kłodawie. Kontrakt ten określa zasady współpracy oraz cele, do których należy zmierzać. Uzależnia on przyznanie pomocy finansowej w zależności od zaangażowania się bezrobotnego w poszukiwanie zatrudnienia.

Innym wzmocnieniem aktywnej postawy będzie współpraca z Powiatowym Urzędem Pracy w Gorzowie Wielkopolskim w sprawie organizowania prac interwencyjnych i prac społecznie użytecznych oraz przygotowania zawodowego i odbywania stażu z Powiatowego Urzędu Pracy dla najbardziej aktywnych bezrobotnych.

B. Działania podejmowane w celu redukcji psychospołecznych skutków bezrobocia.

W ramach tych działań planowane jest przeznaczenie środków finansowych, którymi dysponuje Gminny Ośrodek Pomocy Społecznej w Kłodawie, w pierwszej kolejności na ochronę dzieci przed skutkami bezrobocia rodziców. Najważniejszym priorytetem stanie się więc zapewnienie dzieciom:

- dożywiania dzieci w szkole,
- podstawowego wyposażenia do szkoły,
- możliwości uczestnictwa w zajęciach świetlic profilaktycznych,
- w okresie wakacyjnym wypoczynku.

Pomoc dla osób bezrobotnych nie powinna ograniczać się jedynie do świadczeń finansowych. Zalecane jest również prowadzenie wzmoczonej pracy socjalnej. Jej celem będzie kształtowanie u bezrobotnych odpowiedzialności za swój los i umiejętności przystosowania się do samodzielnego życia w obecnej rzeczywistości. Przede wszystkim główny nacisk należy położyć na naukę prowadzenia gospodarstwa domowego w nowej sytuacji, rozsądnego gospodarowania ograniczonymi środkami finansowymi oraz planowanie najbliższej przyszłości własnej rodziny.

W ramach tych działań planowane jest:

- utworzenie Klubu Integracji Społecznej, który pomoże w:

- odbudowywaniu i podtrzymywaniu umiejętności uczestnictwa w życiu społeczności lokalnej,
- powrocie do pełnienia ról społecznych,
- podniesieniu kwalifikacji zawodowych, jako wartości na rynku pracy,
- integrowaniu się osób o podobnych trudnościach i problemach życiowych;
- propagowanie i realizacja projektów unijnych.

C. Działania z zakresu zwiększenia skuteczności funkcji informacyjnej sprawowanej zarówno przez Powiatowy Urząd Pracy jak i Gminny Ośrodek Pomocy Społecznej.

Właściwie przekazana informacja oraz wyjaśnienie bezrobotnemu jego sytuacji prawnej, uprawnień oraz warunków uzyskania określonych świadczeń, powoduje redukcję postaw roszczeniowych wśród klientów, daje podstawy do budowania w nich poczucia bezpieczeństwa a także ułatwia im planowanie swoich działań.

Rozdział III

Pomoc na rzecz osób niepełnosprawnych

1. Cel strategiczny

Celem planowanych działań jest udzielanie wszechstronnej pomocy zarówno osobom niepełnosprawnym jak i ludziom dotkniętym problemem niepełnosprawności.

2. Podstawowe założenia strategii:

- a) Współdziałanie osób niepełnosprawnych ze środowiskiem,
- b) Współpraca ze służbami zdrowia oraz innymi instytucjami znającymi problem niepełnosprawności i podejmowanie kompleksowych działań,
- c) Kształtowanie systemu pomocy osobom niepełnosprawnym,
- d) Udzielanie pomocy finansowej w miarę posiadanych środków.

3. Kierunki działania:

- a) Wsparcie dla osób niepełnosprawnych w działaniach mających na celu poprawę warunków życia i efektywne radzenie sobie ze stresem,
- b) Udzielanie porad i informacji dla osób niepełnosprawnych przez Powiatowe Centrum Pomocy Rodzinie o możliwościach korzystania z Państwowego Funduszu Rehabilitacji Osób Niepełnosprawnych mieszczącego się przy Starostwie Powiatowym przy ul. Pankiewicza 5-7 w Gorzowie Wielkopolskim oraz o istniejącej wypożyczalni sprzętu rehabilitacyjnego.

- c) Informowanie społeczności lokalnej i uświadamianie władzom samorządowym skali problemu niepełnosprawności. Pobudzanie świadomości społecznej oraz integrowanie społeczności lokalnej.
- d) Pomaganie w zaopatrywaniu w sprzęt rehabilitacyjny i ortopedyczny.
- e) Pomoc w pozyskiwaniu środków finansowych, min.: w celu likwidacji barier architektonicznych.
- f) Współpraca z Hospicjum w Gorzowie Wielkopolskim.
- g) Doskonalenie kadry zawodowej w zakresie problematyki osób niepełnosprawnych.
- h) W miarę potrzeb podejmowanie innych inicjatyw i działań na rzecz osób niepełnosprawnych.
- i) Doksztalcanie się w zakresie pomocy osobom niepełnosprawnym.

Rozdział IV

Pomoc na rzecz rodzin, w których występują problemy bezradności w sprawach opiekuńczo-wychowawczych i prowadzenia gospodarstwa domowego

1. Cel strategiczny

Podstawowym celem jest propagowanie prawidłowego wzorca funkcjonowania rodziny.

2. Podstawowe założenia strategii:

- a) Pomoc dla rodzin w przywróceniu do ich prawidłowego funkcjonowania i zapobieganie jej rozpadowi.
- b) Pomoc finansowa na zaspokojenie podstawowych potrzeb życiowych.
- c) Zawieranie kontraktów określających zasady współpracy.
- d) Współpraca ze specjalistami w zakresie:
 - poradnictwa rodzinnego,
 - pomocy psychologicznej,
 - pomocy prawnej.

3. Kierunki działania

- a) Pracownik socjalny określa plan pracy z rodziną, której celem jest wyjście rodziny z sytuacji kryzysowej. Pomaganie w odbudowywaniu utraconych ról, umiejętności i wartości, takich jak: więź rodzinna, poczucie bezpieczeństwa, optymizm i wiara, że istnieje wiele realnych możliwości pokonania kryzysu.

- b) Uzależnianie przyznania pomocy od zawartego kontraktu. Pouczanie klientów, że to oni są odpowiedzialni za rozwiązywanie swoich problemów. Natomiast zadaniem pracownika jest stymulowanie i wspieranie podejmowanych przez klientów działań. Pracownik socjalny podpisuje kontrakt dotyczący współpracy klienta z pracownikiem.
- c) Współdziałanie pracowników socjalnych ze szkołą, pedagogiem szkolnym, w zakresie problemów w nauce, problemów bytowych oraz problemów wychowawczych.
- d) Kontakt z sądem, kuratorami sądowymi i społecznymi nadzorującymi funkcjonowanie rodzin z dysfunkcją.
- e) Pomoc na rzecz dzieci:
- pomoc finansowa i w naturze,
 - dożywianie dzieci,
 - organizowanie wypoczynku.
- f) Pomoc na rzecz rodzin:
- pomoc finansowa z uwzględnieniem indywidualnej sytuacji rodziny,
 - pomoc w naturze,
 - praca socjalna.

Rozdział V

Pomoc na rzecz rodzin dotkniętych problemami uzależnień

1. Cel strategiczny

Współdziałanie z lokalnymi instytucjami i organizacjami pomagającymi osobom uzależnionym oraz ich rodzinom poprzez doskonalenie form pracy z tymi osobami. W celu ich mobilizacji do podjęcia leczenia odwykowego.

2. Podstawowe założenia strategii:

- a) Całościowa pomoc osobom uzależnionym i ich rodzinom,
- b) Kształtowanie oraz propagowanie modelu trzeźwego stylu życia,
- c) Udostępnienie świadomego wyboru trzeźwego życia przez dzieci, młodzież i dorosłych,
- d) Zawieranie kontraktów przez pracowników socjalnych z osobami uzależnionymi, które mają na celu przerwanie procesu degradacji tychże osób.

3. Kierunki działania

- a) Informowanie o możliwościach uzyskania profesjonalnej pomocy w innego rodzaju placówkach,
- b) Pomoc dzieciom z rodzin dotkniętych problemem alkoholowym poprzez opłacanie wyżywienia w szkole, wyposażenia w niezbędne artykuły szkolne i odzież, opłacanie wycieczek w okresie letnim i zimowym i innych.

- c) Pomoc i wspieranie osób mających problem w przezwycięzeniu problemu alkoholowego, w tym kierowanie na leczenie odwykowe oraz motywowanie do uczestnictwa w Klubach Anonimowych Alkoholików.
- d) Współdziałanie z Gminną Komisją Rozwiązywania Problemów Alkoholowych w Kłodawie oraz z innymi instytucjami zajmującymi się problemami uzależnień (placówki odwykowe, grupy pomocowe, kuratorzy sądowi, poradnie, placówki oświatowe).
- e) Przeprowadzenie szkoleń dla pracowników socjalnych. Doskonalenie wiedzy w zakresie pracy z rodziną, w której występuje problem uzależnień.
- f) Współpraca z Poradnią Uzależnień , placówkami leczenia odwykowego

SPIS RYSUNKÓW

1. Liczba rodzin objętych pomocą GOPS w latach 2004 – 2007.	10
2. Najczęstsze powody przyznania pomocy GOPS w latach 2004 – 2007.	11
3. Liczba rodzin korzystających z pomocy GOPS w latach 2004 – 2007 z powodu ubóstwa.	12
4. Liczba rodzin korzystających z pomocy GOPS z powodu bezrobocia w latach 2004 – 2007.	15
5. Liczba rodzin korzystających z pomocy GOPS z powodu niepełnosprawności.	16
6. Liczba rodzin korzystających z pomocy GOPS w latach 2004 – 2007 z uwagi na długotrwałą chorobę.	16
7. Liczba osób korzystających z pomocy Gminnego Ośrodka Pomocy Społecznej w Kłodawie w latach 2004 – 2007 z powodu trudności w przystosowywaniu do życia po zwolnieniu z zakładu karnego.	17
8. Liczba rodzin korzystających z pomocy Gminnego Ośrodka Pomocy Społecznej w Kłodawie w latach 2004 – 2007 ze względu na potrzebę ochrony macierzyństwa oraz wielodzietność.	18
9. Liczba rodzin korzystających z pomocy Gminnego Ośrodka Pomocy Społecznej w Kłodawie w latach 2004 – 2007 z powodu bezradności w sprawach opiekuńczo-wychowawczych i prowadzeniu gospodarstwa rodzinnego.	20
10. Osoby uzależnione od alkoholu objęte pomocą Gminnego Ośrodka Pomocy Społecznej w Kłodawie w latach 2004 – 2007.	21