

**UCHWAŁA NR XLVII/305/14
RADY GMINY W KIJACH**

z dnia 24 września 2014 r.

**w sprawie zaopiniowania projektu uchwały Sejmiku Województwa Świętokrzyskiego w sprawie
Szanieckiego Obszaru Chronionego Krajobrazu**

Na podstawie art. 23 ust. 2 ustawy z dnia 16 kwietnia 2004r. o ochronie przyrody (Dz. U. z 2013 r. poz. 627 ze zm.) oraz art. 18 ust. 2 pkt. 15 ustawy z dnia 8 marca 1990 r. o samorządzie gminnym (Dz. U. z 2013 r. poz. 594 ze zm.) uchwała się, co następuje:

§ 1. Rada Gminy w Kijach opiniuje pozytywnie projekt uchwały Sejmiku Województwa Świętokrzyskiego w sprawie Szanieckiego Obszaru Chronionego Krajobrazu w brzmieniu załącznika nr 1 do uchwały.

§ 2. Wykonanie uchwały powierza się Wójtowi Gminy Kije.

§ 3. Uchwała wchodzi w życie z dniem podjęcia.

Przewodniczący Rady Gminy


Ryszard Chrobot

SPRAWDZONO POD WZGLĘDEM
FORMY PRAWNEJ
Radca Prawny
Zbigniew Kotodziei

UCHWAŁA Nr .../14
Sejmiku Województwa Świętokrzyskiego
z dnia2014r.

w sprawie Szanieckiego Obszaru Chronionego Krajobrazu

Na podstawie art. 18 pkt 20, art. 89 ust. 1 ustawy z dnia 5 czerwca 1998 roku o samorządzie województwa (jednolity tekst Dz. U. z 2013r. poz. 596, poz. 645, z 2014 r. poz. 379), art. 23 ust. 2 i ust. 3 ustawy z dnia 16 kwietnia 2004r. o ochronie przyrody (jednolity tekst Dz. U. z 2013 r., poz. 627, poz. 628, poz. 842) Sejmik Województwa Świętokrzyskiego uchwala co następuje:

§ 1.

Szaniecki Obszar Chronionego Krajobrazu (SzOChK), położony na terenie otuliny Szanieckiego Parku Krajobrazowego, zwany dalej „Obszarem”, który zajmuje powierzchnię 13 757 ha obejmując części obszarów gmin: Busko-Zdrój (7 430 ha), Chmielnik (1 721 ha), Kije (1 306 ha), Solec-Zdrój (1 687 ha), Stopnica (1 613 ha)

§ 2

1. Opis granic Obszaru, o którym mowa w § 1 zawiera załącznik Nr 1 do niniejszej uchwały.
2. Położenie Obszaru i jego granice oznaczono na mapie stanowiącej załącznik Nr 2 do niniejszej uchwały.

§ 3

Na terenie Obszaru ustala się następujące działania w zakresie czynnej ochrony ekosystemów:

- 1) ochrona dużych kompleksów leśnych dla zachowania różnorodności biologicznej lasu;
- 2) szczególna ochrona ekosystemów i wyjątkowo cennych krajobrazów;
- 3) zachowanie naturalnych stanowisk roślinności kserotermicznej i halofitowej;
- 4) zachowanie naturalnych fragmentów obszarów wodnych i wodno-błotnych;
- 5) zachowanie tworów i składników przyrody nieożywionej.

§ 4

1. Na terenie Obszaru zakazuje się:

- 1) zabijania dziko występujących zwierząt, niszczenia ich nor, legowisk, innych schronień i miejsc rozrodu oraz tarlisk, złożonej ikry, z wyjątkiem amatorskiego połowu ryb oraz wykonywania czynności związanych z racjonalną gospodarką rolną, leśną, rybacką i łowiecką;
- 2) likwidowania i niszczenia zadrzewień śródpolnych, przydrożnych i nadwodnych, jeżeli nie wynikają one z potrzeby ochrony przeciwpowodziowej i zapewnienia bezpieczeństwa ruchu drogowego lub wodnego lub budowy, odbudowy, utrzymania, remontów lub naprawy urządzeń wodnych;
- 3) dokonywania zmian stosunków wodnych, jeżeli służą innym celom niż ochrona przyrody lub zrównoważone wykorzystanie użytków rolnych i leśnych oraz racjonalna gospodarka wodna lub rybacka;
- 4) likwidowania naturalnych zbiorników wodnych, starorzeczy i obszarów wodno-błotnych.

2. Zakazy, o których mowa w ust. 1 nie dotyczą:
- 1) terenów objętych ustaleniami studium uwarunkowań i kierunków zagospodarowania przestrzennego gmin oraz miejscowych planów zagospodarowania przestrzennego, dla których przeprowadzona ocena oddziaływania na środowisko wykazała brak znacząco negatywnego wpływu na ochronę przyrody obszaru chronionego krajobrazu;
 - 2) terenów objętych ustaleniami projektów planów zagospodarowania przestrzennego lub projektów studiów uwarunkowań i kierunków zagospodarowania przestrzennego, dla których przeprowadzona strategiczna ocena oddziaływania na środowisko wykazała brak znacząco negatywnego wpływu na ochronę przyrody obszaru chronionego krajobrazu;
 - 3) realizacji przedsięwzięć mogących znacząco oddziaływać na środowisko, dla których procedura dotycząca oceny oddziaływania na środowisko wykazała brak znacząco negatywnego wpływu na ochronę przyrody obszaru chronionego krajobrazu;
 - 4) ustaleń warunków zabudowy dla zabudowy mieszkaniowej jednorodzinnej i zabudowy zagrodowej oraz obiektów i urządzeń budowlanych niezbędnych do jej użytkowania, pod warunkiem zapewnienia minimum 30% powierzchni biologicznie czynnej na danym terenie.

§ 5

Nadzór nad Obszarem sprawuje Marszałek Województwa Świętokrzyskiego.

§ 6

Traci moc Rozporządzenie Nr 85/2005 Wojewody Świętokrzyskiego z dnia 14 lipca 2005r. w sprawie Szanieckiego Obszaru Chronionego Krajobrazu (Dz. Urz. Woj. Świętokrzyskiego Nr 156, poz. 1946), Rozporządzenie Nr 15/2009 Wojewody Świętokrzyskiego z dnia 28 stycznia 2009r. zmieniające rozporządzenie w sprawie Szanieckiego Obszaru Chronionego Krajobrazu (Dz. Urz. Woj. Świętokrzyskiego Nr 42, poz. 627).

§ 7

Uchwała wchodzi w życie po upływie 14 dni od dnia ogłoszenia w Dzienniku Urzędowym Województwa Świętokrzyskiego.

Przewodniczący Sejmiku

Tadeusz Kowalczyk

Uzasadnienie

Szaniecki Obszar Chronionego Krajobrazu został wyznaczony Rozporządzeniem Nr 85/2005 Wojewody Świętokrzyskiego z dnia 14 lipca 2005r., zmieniony Rozporządzeniem Nr 15/2009 Wojewody Świętokrzyskiego z dnia 28 stycznia 2009 r., ze względu na wyróżniający się krajobraz o zróżnicowanych ekosystemach, wartościowy ze względu na możliwość zaspokajania potrzeb związanych z turystyką i wypoczynkiem lub pełnieniu funkcji korytarzy ekologicznych.

Zgodnie z art. 23 ust. 2 i 3 ustawy z dnia 16 kwietnia 2004 roku o ochronie przyrody wyznaczenie obszaru chronionego krajobrazu, likwidacja lub zmiana granic tych obszarów, a także ustalanie zakazów obowiązujących na nich następuje w drodze uchwały sejmiku województwa, po zaopiniowaniu przez właściwe miejscowo rady gmin oraz po uzgodnieniu projektu uchwały sejmiku z właściwym regionalnym dyrektorem ochrony środowiska.

W związku z uchwałą nr 1/2012 Regionalnej Rady Ochrony Przyrody w Kielcach z dnia 6 lipca 2012r. w sprawie wyrażenia opinii dotyczącej zmiany zakazów obowiązujących na terenie parków krajobrazowych i obszarów chronionego krajobrazu w województwie świętokrzyskim, Regionalna Dyrekcja Ochrony Środowiska w Kielcach w dniu 25 września 2012 r. wystąpiła do Przewodniczącego Sejmiku Województwa Świętokrzyskiego z pismem proponującym uszczegółowienie zakazów na terenach obszarów chronionego krajobrazu w województwie świętokrzyskim. Kwestie zakazów obowiązujących dotychczas na tym Obszarze regulowały w/w Rozporządzenia.

Kierując się konstytucyjną zasadą proporcjonalności, zawartą w art. 31 ust. 3 Konstytucji Rzeczypospolitej Polskiej z dnia 2 kwietnia 1997 r., która w odniesieniu do formułowania zakazów, jakie mają obowiązywać na obszarach chronionego krajobrazu, wymaga, aby zakazy miały swoje merytoryczne umocowanie i wynikały z potrzeb ochronnych danego obszaru, wynikających z treści samej ustawy o ochronie przyrody, a także celów ochrony danego obszaru chronionego, zdecydowano się wprowadzić odstępstwa od dotychczasowych obowiązujących zakazów.

W proponowanym projekcie uchwały § 4 ust. 2 stanowi o tym, iż zakazy z § 4 ust. 1 nie dotyczą:

- ✓ terenów objętych ustaleniami studium uwarunkowań i kierunków zagospodarowania przestrzennego gmin oraz miejscowych planów zagospodarowania przestrzennego, dla których przeprowadzona ocena oddziaływania na środowisko wykazała brak znacząco negatywnego wpływu na ochronę przyrody obszaru chronionego krajobrazu;
- ✓ terenów objętych ustaleniami projektów planów zagospodarowania przestrzennego lub projektów studiów uwarunkowań i kierunków zagospodarowania przestrzennego, dla których przeprowadzona strategiczna ocena oddziaływania na środowisko wykazała brak znacząco negatywnego wpływu na ochronę przyrody obszaru chronionego krajobrazu;
- ✓ realizacji przedsięwzięć mogących znacząco oddziaływać na środowisko, dla których procedura dotycząca oceny oddziaływania na środowisko wykazała brak znacząco negatywnego wpływu na ochronę przyrody obszaru chronionego krajobrazu;
- ✓ ustaleń warunków zabudowy dla zabudowy mieszkaniowej jednorodzinnej i zabudowy zagrodowej oraz obiektów i urządzeń budowlanych niezbędnych do jej użytkowania, pod warunkiem zapewnienia minimum 30% powierzchni biologicznie czynnej na danym terenie.

W ten sposób łagodzi się ograniczenia wynikające z dotychczasowych treści Rozporządzeń. Zaproponowana forma złagodzenia zakazów pozwala podmiotom gospodarczym oraz osobom fizycznym na realizację przedsięwzięć, pod warunkiem zapewnienia ochrony wyróżniających się krajobrazów o zróżnicowanych ekosystemach, wartościowych ze względu na możliwość zaspokajania potrzeb związanych z turystyką i wypoczynkiem lub pełnioną

funkcją korytarzy ekologicznych na obszarze chronionego krajobrazu. Ponadto złagodzone w ten sposób zakazy pozwalają dostosować ograniczenia do lokalnych potrzeb i uwarunkowań na danym obszarze, co z kolei umożliwi prowadzenie właściwej polityki zrównoważonego rozwoju oraz gospodarczej i społecznej na terenie województwa świętokrzyskiego.

W uchwale uszczegółowiono przebieg granicy Obszaru w dotychczas obowiązujących granicach na podstawie baz danych, o których mowa w art.4 ust. 1a i 1b ustawy z dnia 17 maja 1989 r. – Prawo geodezyjne i kartograficzne (Dz. U. z 2010 r. Nr 193, poz. 1287, z 2013 r. poz. 805, 829, 1635.). Na podstawie § 7 ust. 3 Rozporządzenia Ministra Rozwoju Regionalnego i Budownictwa (Dz. U. z 2001 r. Nr 38, poz. 454), który mówi, iż granice obrębów wiejskich powinny być zgodne z granicami sołectw oraz ze względu na dostępność granic obrębów ewidencyjnych w postaci wektorowej, w opisie granic zastąpiono granice sołectw odpowiadającymi im granicami obrębów ewidencyjnych. Ponadto, sołectwo Błoniec – Nowa Wieś zastąpiono obrębem Błoniec, ponieważ w wyniku modernizacji ewidencji gruntów obrębu Nowa Wieś, w roku 1990 zostały wyodrębnione dwa obręby ewidencyjne Błoniec i Nowa Wieś. (Uchwała XII/54/90 Rady Narodowej Miasta i Gminy Busko – Zdrój z dn. 16 marca 1990 roku).

Z uwagi na rozbieżności pomiędzy opisem granic Obszaru, a załącznikiem graficznym zawartymi w Rozporządzeniu Nr 85/2005 Wojewody Świętokrzyskiego z dnia 14 lipca 2005r, opis został doprecyzowany, w celu wyeliminowania wszelkich wątpliwości. Aby granica zachowywała ciągłość w opisie uwzględniono pominięty obręb Radzanów.

W związku z powyższym uszczegółowieniem przebiegu granic oraz wyliczeniem powierzchni Obszaru w Systemie Informacji Geograficznej, zmieniła się powierzchnia Obszaru z 12 859 ha na 13 757 ha.

Niniejszy projekt został przesłany do uzgodnienia z Regionalnym Dyrektorem Ochrony Środowiska w Kielcach oraz do zaopiniowania przez właściwe miejscowo rady gmin: Busko-Zdrój, Chmielnik, Kije, Solec-Zdrój, Stopnica oraz konsultacji przez Świętokrzyską Radę Działalności Pożytku Publicznego, organizacje pozarządowe i inne podmioty.

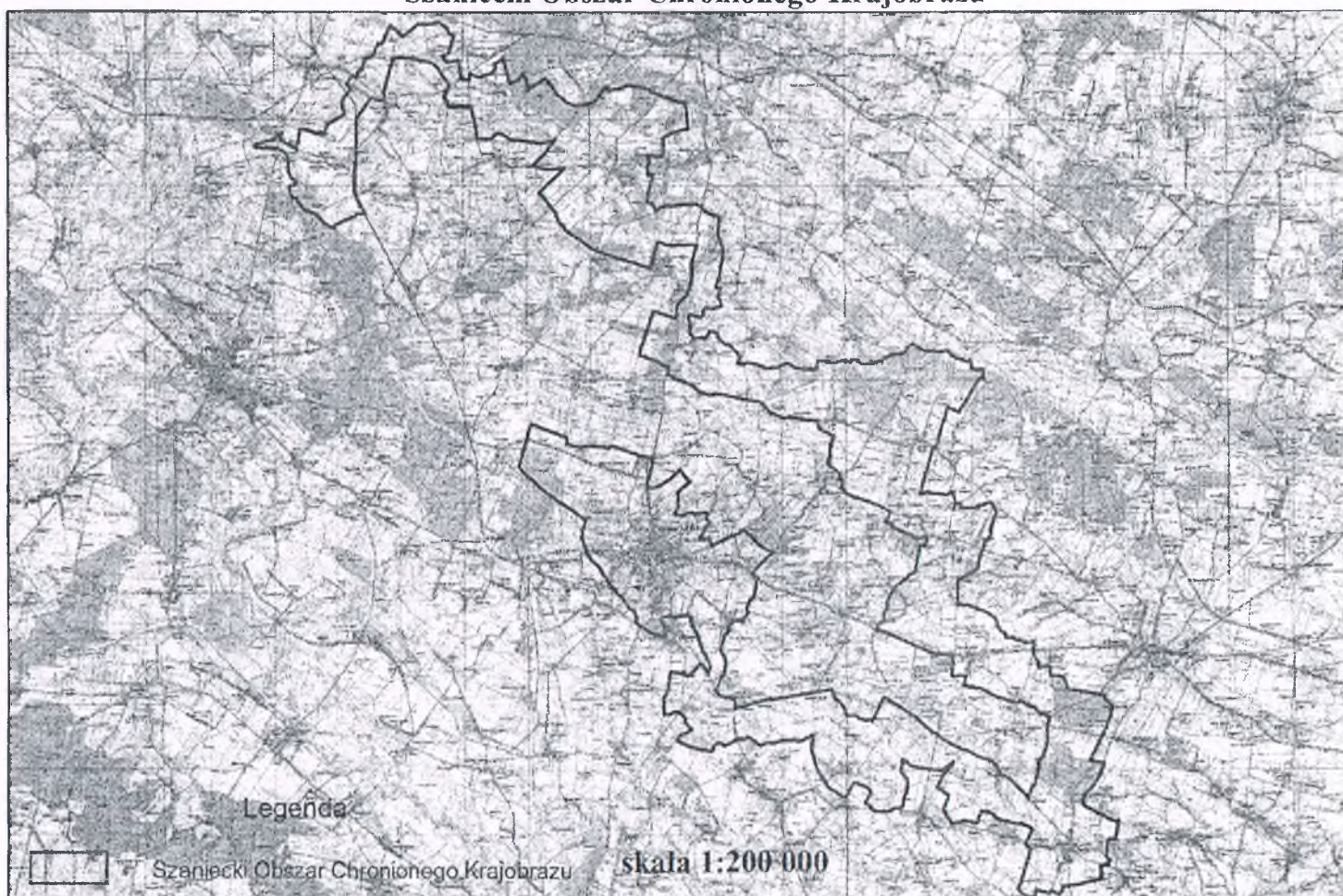
Opis granic Szanieckiego Obszaru Chronionego Krajobrazu

Granice wewnętrzną Szanieckiego Obszaru Chronionego Krajobrazu stanowi - na odcinku od południowej granicy obrębu Janów - zachodnia, północna, wschodnia, południowa i południowo-zachodnia granica Szanieckiego Parku Krajobrazowego, aż do wschodniej granicy obrębu Kameduły.

Przebieg zewnętrznej granicy Szanieckiego Obszaru Chronionego Krajobrazu jest następujący: od zachodu południowo - zachodnią granicą obrębu Janów, zachodnią granicą obrębu Czechów, zachodnią i fragmentem północno - wschodniej granicy administracyjnej obrębu Stawiany, północną i wschodnią granicą obrębu Żydówek, północną granicą obrębów: Samostrzałów, Sędziejowice, północną i wschodnią granicą obrębów Śladków Duży i Młyny, wschodnią granicą obrębu Skorzów, północną granicą obrębów Podgaje i Kotki, następnie północną i wschodnią granicą obrębu Janina, północną granicą obrębu Ruczynów, północną i wschodnią granicą obrębu Strzałków, wschodnią granicą obrębu Nowa Wieś, północno-wschodnią granicą obrębu Smogorzów i Topola, północną i wschodnią granicą obrębu Szklanów, wschodnią, południową i zachodnią granicą obrębu Zborów, południową i zachodnią granicą obrębu Kików, południową granicą obrębu Sulkowice, wschodnią, południową i zachodnią granicą obrębu Baranów, południową granicą obrębów: Skotniki Duże, Radzanów, zachodnią granicą obrębu Kawczyce, północną granicą obrębu Radzanów, zachodnią granicą obrębu Owczary, południową i zachodnią granicą miasta Busko-Zdrój, południowo - zachodnią granicą obrębu Mikułowice, południową i zachodnią granicą obrębu Nowy Folwark do styku granic Nadnidziańskiego Obszaru Chronionego Krajobrazu oraz Szanieckiego Parku Krajobrazowego

Załącznik nr 2
do projektu Uchwały nr ...
Sejmiku Województwa Świętokrzyskiego
z dnia ... 2014 r.

Szaniecki Obszar Chronionego Krajobrazu



Uzasadnienie
do Uchwały Nr XLVII/305/14
Rady Gminy w Kijach
z dnia 24 września 2014 roku

Urząd Marszałkowski Województwa Świętokrzyskiego pismem znak OWŚ-III.7122.8.7.2014 z dnia 08.07.2014 r. zwrócił się o zaopiniowanie projektu uchwały Sejmiku Województwa Świętokrzyskiego w sprawie Szanieckiego Obszaru Chronionego Krajobrazu.

W opiniowanej uchwale zaproponowano m. in. formy złagodzenia zakazów obowiązujących w obszarze chronionego krajobrazu. W związku z powyższym, pozytywne zaopiniowanie projektu uchwały Sejmiku Województwa Świętokrzyskiego jest zasadne.

Sporządziła:

Mokala

W Ó J T
mgr Krzysztof Słonina