

**UCHWAŁA Nr XXVIII/176/16**

**Rady Gminy Kaźmierz  
z dnia 19 września 2016r.**

**w sprawie zaopiniowania projektu uchwały Sejmiku Województwa Wielkopolskiego  
w sprawie wyznaczenia aglomeracji Kaźmierz, gmina Kaźmierz**

Na podstawie art. 18 ust 2 pkt 15 ustawy z dnia 8 marca 1990r. o samorządzie gminnym (Dz. U. z 2016r. poz. 446), oraz art. 43 ust. 2b) ustawy z dnia 18 lipca 2001r. Prawo wodne (Dz.U. z 2015r. poz. 469, Dz.U. z 2015r. poz. 1590, Dz.U. z 2015r. poz. 1642, Dz.U. z 2015r. poz. 2295, Dz.U. z 2016r. poz. 352, Dz.U. z 2016r. poz. 1250) oraz § 4 ust. 4 Rozporządzenia Ministra Środowiska z dnia 22 lipca 2014r. w sprawie wyznaczenia obszaru i granic aglomeracji (Dz. U. z 2014r. poz. 995) Rada Gminy Kaźmierz uchwała co następuje:

**§ 1**

Opiniuje się pozytywnie projekt uchwały Sejmiku Województwa Wielkopolskiego w sprawie wyznaczenia aglomeracji Kaźmierz, gmina Kaźmierz, z następującą uwagą:

Uzasadnianie do projektu Uchwały Sejmiku Województwa Wielkopolskiego wers „Dodatkowe ustalenia odnoszące się do aglomeracji Kaźmierz, gmina Kaźmierz obejmują zmianę polegającą na wyłączeniu z aglomeracji następujących terenów: 1) Kaźmierz (ulice:....”

należy uzupełnić o pominięte ulice Żurawia, Łabędzia, Pilotów, Lotnicza, Bażancia, Przepiórcza, Perkozowa, Agrestowa, Czereśniowa, Wiśniowa, Witkowska, Szeregowa, Łąkowa, Olchowa, Wierzbowa, Owsiana, Kuropatwia, Jęczmienna, Bociania, Graniczna, Na Skarpie, Pszeniczna (działki ewidencyjne nr 1170/43, 1170/37, 1170/39, 1170/38; obręb:0906 Kaźmierz), Zbożowa (od ul. Pszenicznej do ul. Owsianej), Jabłoniowa, Słoneczna, Brzoskwiniowa, Morelowa, Urodzajna, Topolowa, Spichrzowa, Piaskowa, Nowowiejska (działki ewidencyjne nr 1033, 1034, 1039, 1119/2, 1122, 1123, 1228, 1204, 1203, 1044, 1043, 1047, 1041, 1042: obręb 0906 Kaźmierz), Parkowa.

**§ 2**

Projekt uchwały Sejmiku Województwa Wielkopolskiego oraz propozycja planu aglomeracji Kaźmierz, stanowią załączniki do niniejszej uchwały.

**§ 3**

Wykonanie uchwały powierza się Wójtowi Gminy Kaźmierz.

**§ 4**

Uchwała wchodzi w życie z dniem jej podjęcia.



PRZEWODNICZĄCA RADY

*Arteta Wojciechowska*  
Arteta Wojciechowska

## Uzasadnienie

**Do Uchwały Nr XXVIII/176/16  
Rady Gminy Kaźmierz  
z dnia 19 września 2016r.**

**w sprawie zaopiniowania projektu uchwały Sejmiku Województwa Wielkopolskiego  
w sprawie wyznaczenia aglomeracji Kaźmierz, gmina Kaźmierz**

Marszałek Województwa Wielkopolskiego zweryfikował przedłożoną przez Gminę Kaźmierz propozycję planu aglomeracji Kaźmierz i wystąpił do Rady Gminy Kaźmierz na podstawie art. 43 ust. 2b) ustawy z dnia 18 lipca 2001r. Prawo wodne (Dz.U. z 2015r. poz. 469 ze zm.) i § 4 ust. 4 Rozporządzenia Ministra Środowiska z dnia 22 lipca 2014r. w sprawie wyznaczania obszaru i granic aglomeracji (Dz. U. z 2014r. poz. 995), o zaopiniowanie propozycji planu aglomeracji Kaźmierz, przedkładając projekt uchwały Sejmiku Województwa Wielkopolskiego w sprawie wyznaczenia aglomeracji Kaźmierz, gmina Kaźmierz. Projekt Uchwały Sejmiku Województwa Wielkopolskiego uwzględnia w całości przedłożoną przez Gminę propozycję planu aglomeracji Kaźmierz. Zatem uzasadnione jest jego pozytywne zaopiniowanie. Jednakże w uzasadnieniu do projektu uchwały Sejmiku Województwa Wielkopolskiego pominięto część ulic podlegających wyłączeniu z aglomeracji. W związku z tym, w przedmiotowej uchwale Rady Gminy Kaźmierz zawarto uwagę aby uzasadnienie to uzupełnić.

Aglomeracja Kaźmierz wyznaczona została Rozporządzeniem nr 132/06 Wojewody Wielkopolskiego z dnia 8 czerwca 2006r. (Dz.Urz. Wielk. Nr 102 poz. 2529). Wyznaczoną w 2006r. aglomerację obejmującą Kaźmierz, Kiączyn i Chlewiska należało zweryfikować w celu uporządkowania faktycznego stanu systemu kanalizacji zbiorczej. Granicą aglomeracji objęto tereny ww. wsi już skanalizowane oraz planowane do skanalizowania, gdzie wskaźnik koncentracji wynosi powyżej 120 osób na km sieci. Wszystkie ścieki z wyznaczonej aglomeracji kierowane są na oczyszczalnię ścieków w Kiączynie. Wyłączeniu z aglomeracji podlegają obszary nieskanalizowane, dla których wskaźniki koncentracji są poniżej 120 osób na km sieci.

Marszałek Województwa Wielkopolskiego wyznaczył termin na złożenie przez gminy propozycji zmian aglomeracji do 31 maja 2016r. Gmina Kaźmierz w wyznaczonym terminie przedłożyła Marszałkowi Województwa Wielkopolskiego propozycję planu aglomeracji Kaźmierz. Aglomeracje wyznacza Sejmik Województwa Wielkopolskiego w drodze uchwały, po zaopiniowaniu jej projektu przez Radę Gminy Kaźmierz, tak więc podjęcie przedmiotowej uchwały na niniejszej sesji jest uzasadnione. Posiadanie obowiązującego aktu prawa miejscowego wyznaczającego aglomerację, opracowanego zgodnie z metodyką opisaną w Wytycznych do tworzenia i zmiany aglomeracji oraz z uwzględnieniem zmian w aktach prawnych, wprowadzonych ustawą z dnia 30 maja 2014r. o zmianie ustawy Prawo wodne oraz niektórych innych ustaw (Dz.U. z 2014r. poz. 850) jest warunkiem ujęcia aglomeracji w piątej aktualizacji Krajowego programu oczyszczania ścieków komunalnych, oraz stanowi podstawę ubiegania się gminy o dofinansowanie ze środków Wielkopolskiego Regionalnego Programu Operacyjnego 2014 - 2020.

W O J T  
Zenon Gałka

Projekt

**Uchwała Nr .....  
Sejmiku Województwa Wielkopolskiego**

z dnia ..... 2016 r.

**w sprawie wyznaczenia aglomeracji Kaźmierz, gmina Kaźmierz**

Na podstawie art. 43 ust. 2a ustawy z dnia 18 lipca 2001 r. Prawo wodne (Dz. U. z 2015 r. poz. 469, poz. 1590, poz. 1642 i poz. 2295; z 2016 r. poz. 352 i poz. 1250), Sejmik Województwa Wielkopolskiego uchwala, co następuje:

**§ 1.** Wyznacza się aglomerację Kaźmierz, gmina Kaźmierz o równoważnej liczbie mieszkańców (RLM) 3 348.

**§ 2. 1.** Aglomeracja Kaźmierz, gmina Kaźmierz obejmuje swym zasięgiem tereny objęte systemem kanalizacji zbiorczej, zakończonym oczyszczalnią ścieków zlokalizowaną w miejscowości Kiączyn ul. Lipowa 14.

2. Obszar aglomeracji Kaźmierz, gmina Kaźmierz wyznacza się w oznaczonych na planie granicach, na terenie miejscowości:

- 1) Kaźmierz (z wyłączeniem ulic: Leśna, Szyszkowa, Żołędziowa, Orzechowa, Leszczynowa, Jagodowa, Malinowa, Jeżynowa, Borówkowa, Wrzosowa, Głogowa, Poziomkowa, Skrzypowa, Dworcowa, Okrężna, Śliwowa, Poprzeczna, Środkowa, Szmaragdowa, Frezjowa, Kaliowa, Storczykowa, Szafranowa, Szkolna (działki ewidencyjne nr 193/23 i 189; obręb: 0906 Kaźmierz), Poznańska (działki ewidencyjne nr: 761, 186/1, 187/4, 187/3, 188; obręb: 0906 Kaźmierz), Skowronkowa (działki ewidencyjne nr: 115/2, 116/4, 115/4, 114/3, 114/4, 111/16; obręb: 0906 Kaźmierz), Jaskółcza, Słowicza (od ul. Jaskółczej do ul. Dolnej), Dolna (od ul. Pięknej do granicy z Kiączynem (za wyjątkiem działek ewidencyjnych nr: 65/35, 120/24, 121/9, 120/18, 120/15, 120/19; obręb: 0906 Kaźmierz), Wesoła, Uroczą (za wyjątkiem działki ewidencyjnej nr 65/60; obręb: 0906 Kaźmierz), Miła (za wyjątkiem działki ewidencyjnej nr 64/41; obręb: 0906 Kaźmierz), Nowina (od ul. Miłej do ul. Dolnej), Stanisława Wyspiańskiego, Kazimierza Przerwy – Tetmajera (za wyjątkiem działek ewidencyjnych nr: 597/2, 598/3, 597/6, 598/2; obręb: 0906 Kaźmierz), Adama Asnyka (za wyjątkiem działek ewidencyjnych nr: 47/15, 47/18, 47/14, 47/17; obręb: 0906 Kaźmierz), Cypriana Kamila Norwida (za wyjątkiem działek ewidencyjnych nr: 562, 563, 564, 47/12, 47/9, 47/11, 47/8; obręb: 0906 Kaźmierz), Malwowa, Liliowa, Krokusowa, Astrowa, Tulipanowa, Grzybowa (działki ewidencyjne nr: 16/52, 16/56 i 16/55; obręb: 0906 Kaźmierz), Rydzowa (działki ewidencyjne nr 15/20 i 15/21; obręb: 0906 Kaźmierz), Kurkowa od ul. Borowikowej, Żurawia, Łąbędzia, Pilotów, Lotnicza, Bażancia, Przepiórcza, Perkozowa, Agrestowa, Czereśniowa, Wiśniowa, Witkowicka, Szeregowa, Łąkowa, Olchowa, Wierzbowa, Owsiana, Kuropatwia, Jęczmienna, Bociania, Graniczna, Na Skarpie, Pszeniczna (działki ewidencyjne nr: 1170/43, 1170/37, 1170/39, 1170/38; obręb: 0906 Kaźmierz), Zbożowa (od ul. Pszenicznej do ul. Owsianej), Jabłoniowa, Słoneczna, Brzoskwiniowa, Morelowa, Urodzajna, Topolowa, Spichrzowa, Piaskowa, Nowowiejska (działki ewidencyjne nr: 1033, 1034, 1039, 1119/2, 1122, 1123, 1228, 1204, 1203, 1044, 1043, 1047, 1041, 1042; obręb: 0906 Kaźmierz), Parkowa).

2) Kiączyn (z wyłączeniem ulic: Jesionowa (za wyjątkiem nr 1 i 5), Poznańska, Szmaragdowa, Topazowa, Dolna, Łukowa, Boczna, Działkowa, Turkusowa, Rubinowa, Diamentowa, Ametystowa, Agatowa, Granatowa, Perłowa, Kryształowa, Korallowa, Parkowa, Bursztynowa, Czereśniowa, Jabłoniowa, Ananasowa, Arbuzowa, Bociania, Kasztanowa, Pomarańczowa, Żurawia),

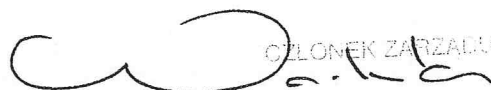
3) Chlewiska.

3. Obszar i granice aglomeracji Kaźmierz, gmina Kaźmierz zostały oznaczone na mapie w skali 1:10 000, stanowiącej załącznik do niniejszej uchwały.

§ 3. Traci moc rozporządzenie Nr 132/06 Wojewody Wielkopolskiego z dnia 8 czerwca 2006 r. w sprawie wyznaczenia aglomeracji Kaźmierz (Dz. Urz. Woj. Wiel. Nr 102 poz. 2529).

§ 4. Wykonanie uchwały powierza się Zarządowi Województwa Wielkopolskiego.

§ 5. Uchwała wchodzi w życie po upływie 14 dni od dnia ogłoszenia w Dzienniku Urzędowym Województwa Wielkopolskiego.



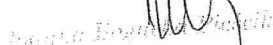
Członek Zarządu

Marzena Wodzińska

  
DYREKTOR  
PARTAMENTU ŚRODOWISKA

Mariola Górniak

PROKURA PRAWNY

  
Mariola Górniak

## Uzasadnienie

do uchwały Nr...../...../.....Sejmiku Województwa Wielkopolskiego

z dnia.....roku

Aglomeracja Kaźmierz została wyznaczona rozporządzeniem Nr 132/06 Wojewody Wielkopolskiego z dnia 8 czerwca 2006 r.

Wójt Gminy Kaźmierz złożył wniosek o zmianę granic aglomeracji Kaźmierz. Z uwagi na brak prawnej możliwości dokonania zmiany ww. rozporządzenia Wojewody Wielkopolskiego, Sejmik Województwa Wielkopolskiego, w oparciu o art. 43 ust. 2a ustawy Prawo wodne, podjął uchwałę o wyznaczeniu aglomeracji Kaźmierz, gmina Kaźmierz.

Na podstawie przedstawionej nowej propozycji planu aglomeracji Kaźmierz, gmina Kaźmierz w ramach przeprowadzonej weryfikacji ustalono m.in., że na terenie aglomeracji długość istniejących sieci kanalizacyjnych wynosi 32,20 km. Sieci te obsługują 2 971 stałych mieszkańców aglomeracji. Ponadto 156 stałych mieszkańców aglomeracji ma techniczną możliwość korzystania z istniejącej sieci kanalizacyjnej. Natomiast długość sieci planowanych do wykonania wynosi 1,54 km. Wskaźnik koncentracji dla planowanych sieci (1,54 km) i planowanej liczby mieszkańców (215) obsługiwanych przez planowaną sieć wynosi 139,61 mk/km i jest zgodny ze wskaźnikiem koncentracji określonym w § 3 ust. 4 rozporządzenia Ministra Środowiska z dnia 22 lipca 2014 r. w sprawie sposobu wyznaczania obszaru i granic aglomeracji (Dz. U. poz. 995).

Dodatkowe ustalenia odnoszące się do aglomeracji Kaźmierz, gmina Kaźmierz obejmują zmianę polegającą na wyłączeniu z aglomeracji następujących terenów:

- 1) Kaźmierz (ulice: Leśna, Szyszkowa, Żołędziowa, Orzechowa, Leszczynowa, Jagodowa, Malinowa, Jeżynowa, Borówkowa, Wrzosowa, Głogowa, Poziomkowa, Skrzypowa, Dworcowa, Okrężna, Śliwowa, Poprzeczna, Środkowa, Szmaragdowa, Frejzowa, Kaliowa, Storczykowa, Szafranowa, Szkolna (działki ewidencyjne nr 193/23 i 189; obręb: 0906 Kaźmierz), Poznańska (działki ewidencyjne nr: 761, 186/1, 187/4, 187/3, 188; obręb: 0906 Kaźmierz), Skowronkowa (działki ewidencyjne nr: 115/2, 116/4, 115/4, 114/3, 114/4, 111/16; obręb: 0906 Kaźmierz), Jaskółcza, Słowicza (od ul. Jaskółczej do ul. Dolnej), Dolna (od ul. Pięknej do granicy z Kiączynem (za wyjątkiem działek ewidencyjnych nr: 65/35, 120/24, 121/9, 120/18 120/15, 120/19; obręb: 0906 Kaźmierz)), Wesoła, Uroczą (za wyjątkiem działki ewidencyjnej nr 65/60; obręb: 0906 Kaźmierz), Miła (za wyjątkiem działki ewidencyjnej nr 64/41; obręb: 0906 Kaźmierz), Nowina (od ul. Miłej do ul. Dolnej), Stanisława Wyspiańskiego, Kazimierza Przerwy – Tetmajera (za wyjątkiem działek ewidencyjnych nr: 597/2, 598/3, 597/6, 598/2; obręb: 0906 Kaźmierz), Adama Asnyka (za wyjątkiem działek ewidencyjnych nr: 47/15, 47/18, 47/14, 47/17; obręb: 0906 Kaźmierz), Cypriańa Kamila Norwida (za wyjątkiem działek ewidencyjnych nr: 562, 563, 564, 47/12, 47/9, 47/11, 47/8; obręb: 0906 Kaźmierz), Malwowa, Liliowa, Krokusowa, Astrowa, Tulipanowa, Grzybowa (działki ewidencyjne nr: 16/52, 16/56 i 16/55; obręb: 0906 Kaźmierz), Rydzowa (działki ewidencyjne nr 15/20 i 15/21; obręb: 0906 Kaźmierz), Kurkowa od ul. Borowikowej),

2) Kiączyń (ulice: Jesionowa (za wyjątkiem nr 1 i 5), Poznańska, Szmaragdowa, Topazowa, Dolna, Łąkowa, Boczna, Działkowa, Turkusowa, Rubinowa, Diamentowa, Ametystowa, Agatowa, Granatowa, Perłowa, Kryształowa, Koralewa, Parkowa, Bursztynowa, Czereśniowa, Jabłoniowa, Ananasowa, Arbuzowa, Bociania, Kasztanowa, Pomarańczowa, Żurawia).

Powyższe tereny zostały wyłączone ze względu na wskaźnik koncentracji, który wynosi poniżej 120 mieszkańców na 1 km sieci kanalizacyjnej planowanej do realizacji. Dla miejscowości wyłączonych z aglomeracji opracowano alternatywną koncepcję oczyszczania ścieków komunalnych.

Aglomeracja posiada mechaniczno - biologiczną oczyszczalnię ścieków o przepustowości  $Q_{\text{śr/d}} = 890,0 \text{ m}^3 / \text{d}$ , zlokalizowaną w miejscowości Kiączyń ul. Lipowa 14. Odbiornikiem ścieków oczyszczonych jest Kanał Bytyński w km 0+520 wpadający do rzeki Samy.

Wielkość aglomeracji przekracza 2000 RLM, a zatem spełnia wymogi określone w art. 43 ust. 1 ustawy Prawo wodne. Równoważna liczba mieszkańców aglomeracji (RLM) dla aglomeracji Kaźmierz, gmina Kaźmierz wynosi 3 348 RLM i obejmuje:

- 2 971 RLM pochodzących od stałych mieszkańców aglomeracji korzystających z istniejącej sieci kanalizacyjnej,
- 156 RLM pochodzących od stałych mieszkańców aglomeracji mających techniczną możliwość korzystania z istniejącej sieci kanalizacyjnej,
- 215 RLM pochodzących od stałych mieszkańców aglomeracji, którzy będą korzystali z sieci kanalizacyjnej planowanej do budowy,
- 6 RLM pochodzących od stałych mieszkańców aglomeracji korzystających z indywidualnych systemów oczyszczania ścieków.

Wszystkie wymienione w uchwale nazwy miejscowości są zgodne z Wykazem urzędowych nazw miejscowości.

Niniejsza uchwała ustala granice i obszar aglomeracji Kaźmierz, gmina Kaźmierz.

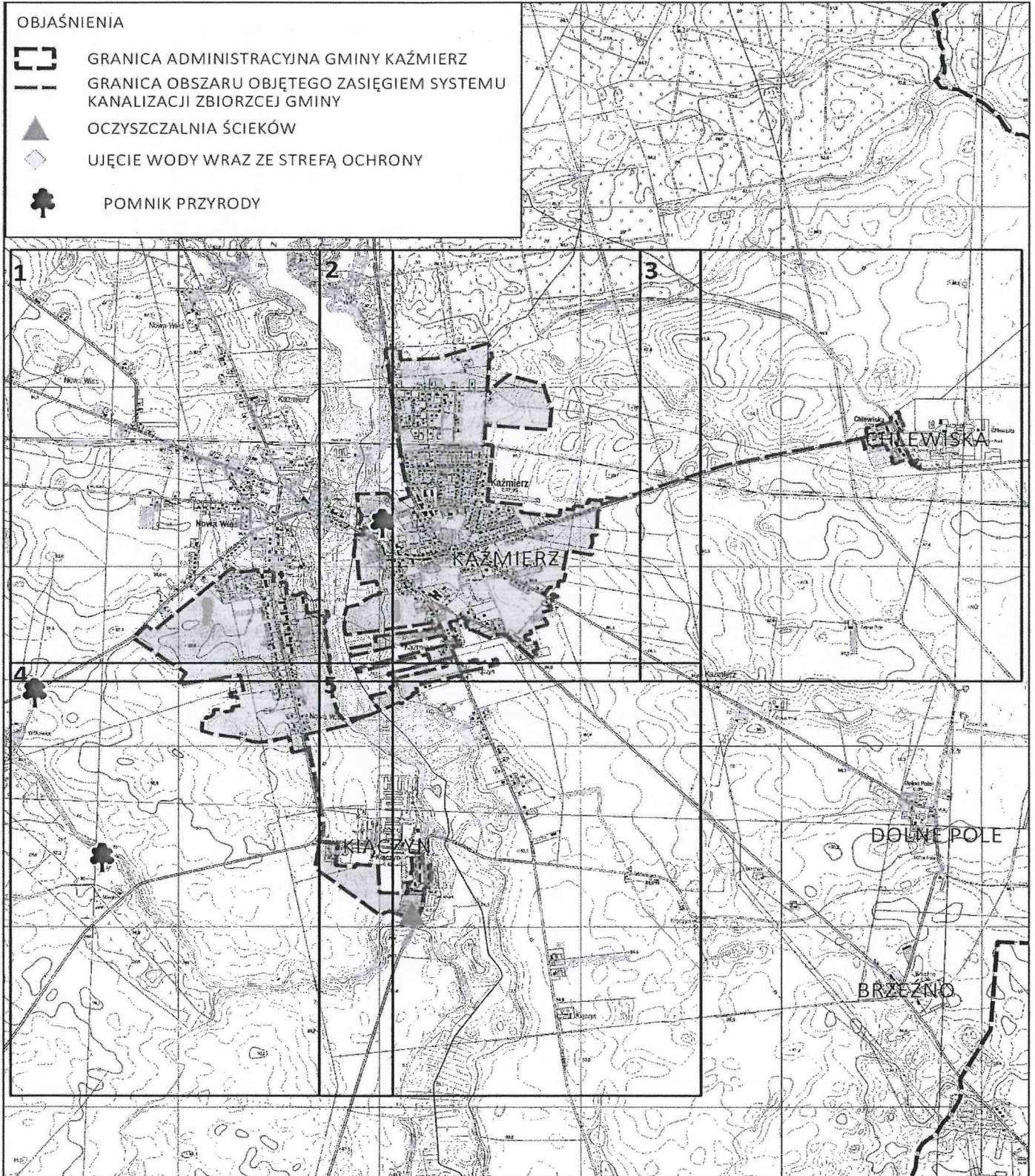
Uchwała nie narusza obowiązków gminy w zakresie odprowadzania i oczyszczania ścieków komunalnych wynikających z przepisów o samorządzie gminnym.

Sejmik Województwa Wielkopolskiego podejmuje niniejszą uchwałę po uzgodnieniu przez Marszałka Województwa Wielkopolskiego z właściwymi organami administracji publicznej oraz po zasięgnięciu opinii zainteresowanej gminy.

  
CZŁONEK ZARZĄDU  
Marzena Wodziska

# OBSZAR AGLOMERACJI KAŻMIERZ

SCHEMAT ARKUSZY



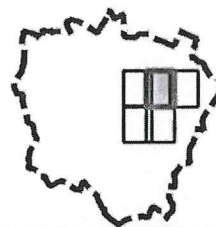




# OBSZAR AGLOMERACJI KAŹMIERZ

skala 1: 10 000

0 100 200 300 400 500 m



ARKUSZ NR 2/5

## OBJAŚNIENIA

— GRANICA OBSZARU OBJĘTEGO ZASIĘGIEM SYSTEMU KANALIZACJI ZBIORCZEJ GMINY

■ UJĘCIE WODY WRAZ ZE STREFĄ OCHRONY

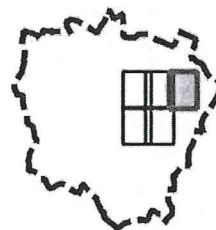
☙ POMNIK PRZYRODY



# OBSZAR AGLOMERACJI KAŹMIERZ

skala 1: 10 000

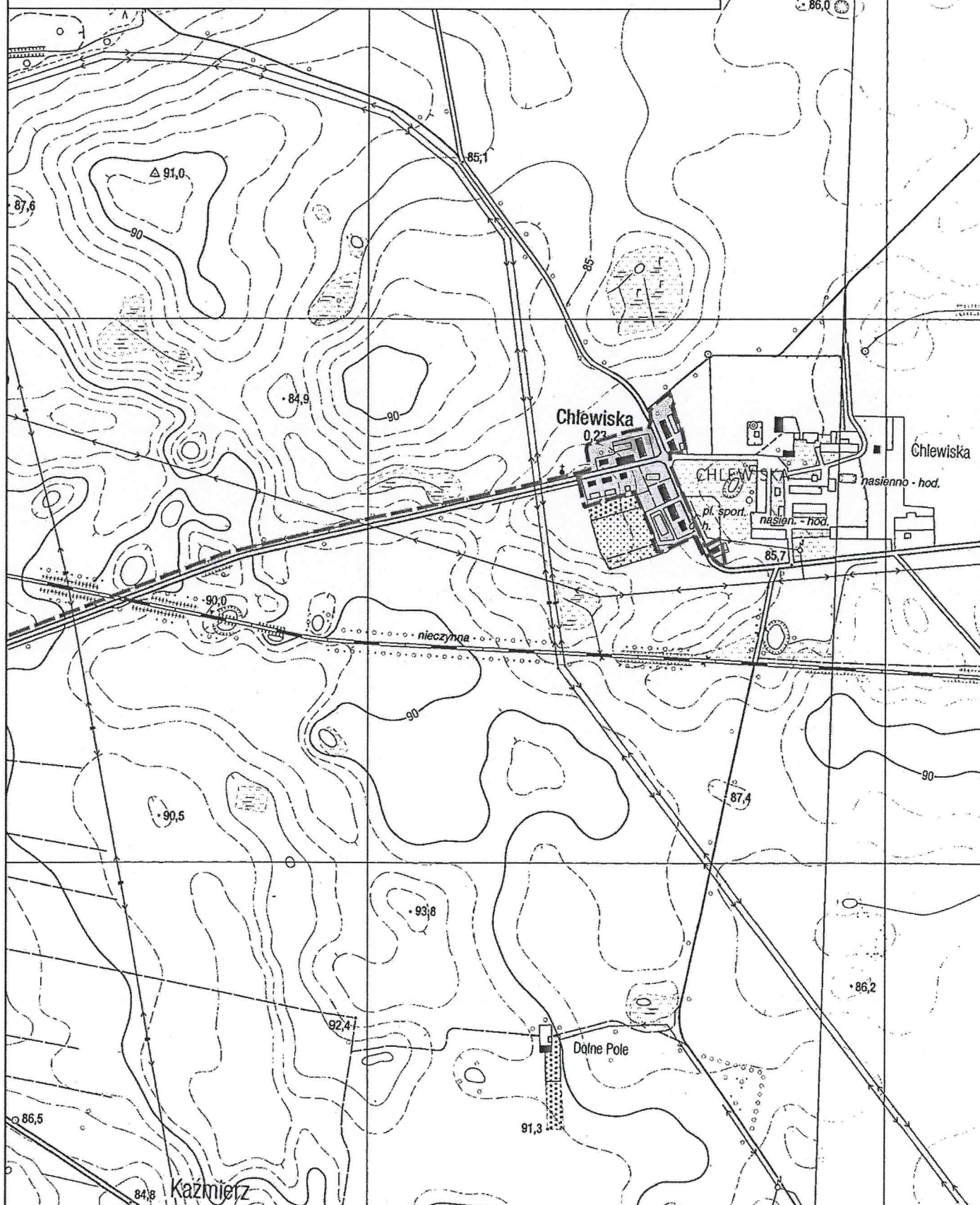
0 100 200 300 400 500 m



ARKUSZ NR 3/5

## OBJAŚNIENIA

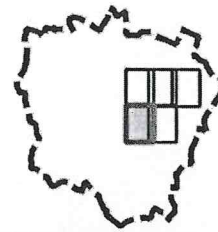
— GRANICA OBSZARU OBJĘTEGO ZASIĘGIEM SYSTEMU KANALIZACJI ZBIORZEJ GMINY



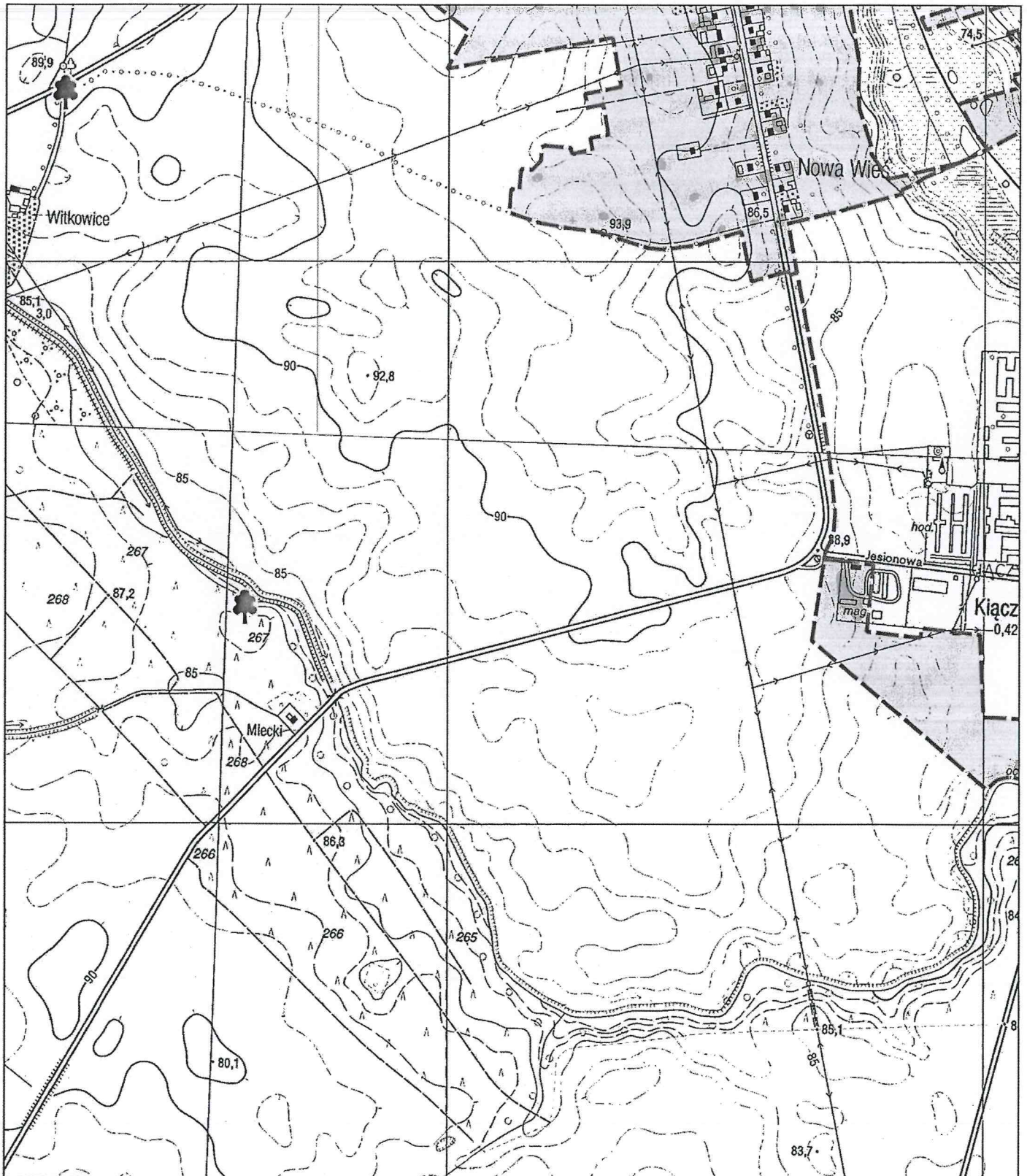
# OBSZAR AGLOMERACJI KAŻMIERZ

skala 1: 10 000

0 100 200 300 400 500 m



ARKUSZ NR 4/5



## OBJAŚNIENIA

--- GRANICA OBSZARU OBJĘTEGO ZASIĘGIEM SYSTEMU KANALIZACJI ZBIORZEJ GMINY

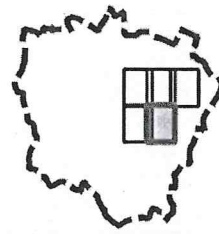


POMNIK PRZYRODY

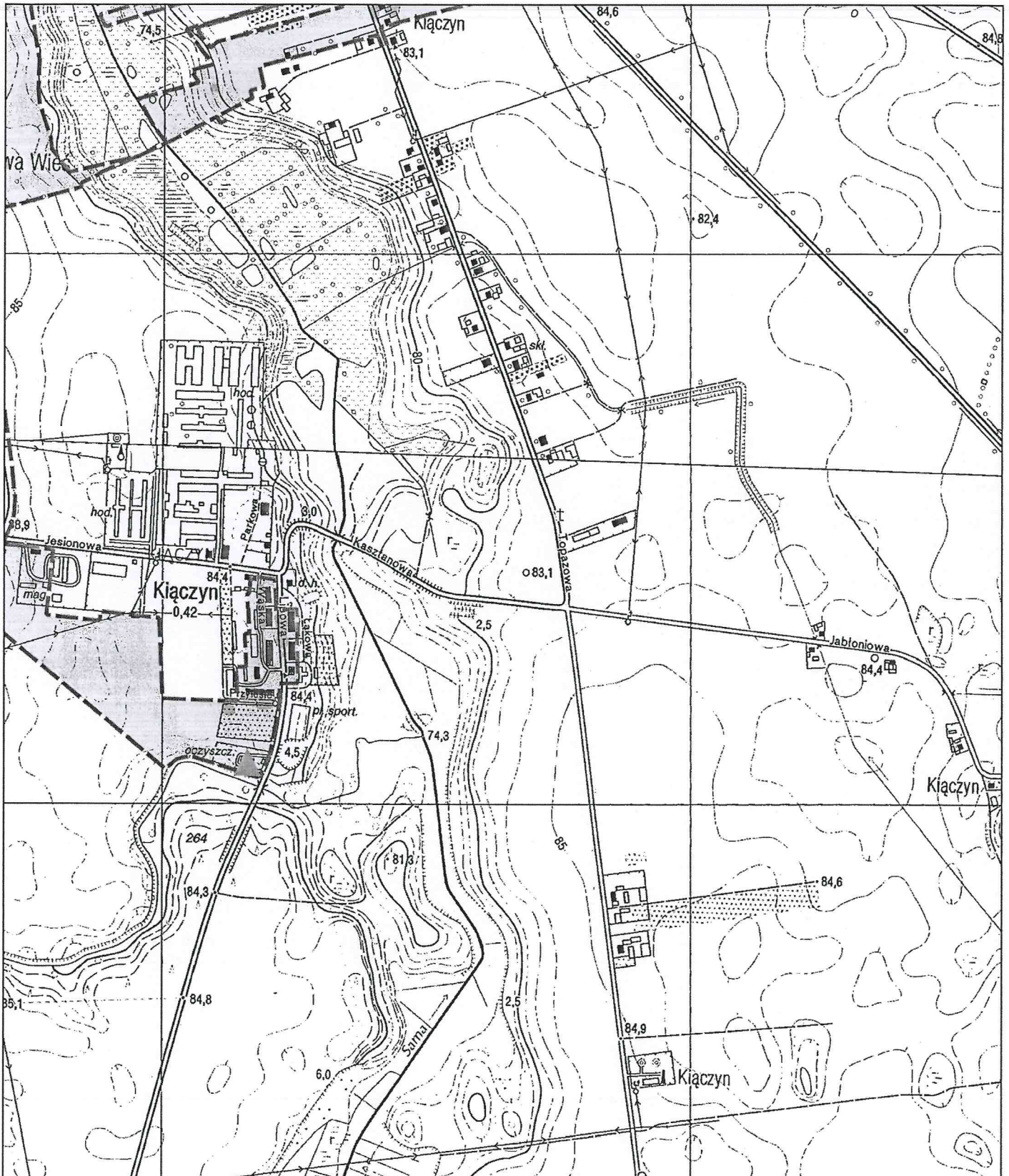
# OBSZAR AGLOMERACJI KAŹMIERZ

skala 1: 10 000

0 100 200 300 400 500 m



ARKUSZ NR 5/5



## OBJAŚNIENIA

— GRANICA OBSZARU OBJĘTEGO ZASIĘGIEM SYSTEMU KANALIZACJI ZBIORCZEJ GMINY

▲ OCZYSZCZALNIA ŚCIEKÓW

Załącznik Nr 1 do *Wytycznych do tworzenia i zmiany aglomeracji. WERSJA 02/07/2014.*

# Propozycja planu aglomeracji Kaźmierz

.....  
(podać nazwę aglomeracji<sup>1</sup>)

powiat  
szamotulski

.....  
województwo  
wielkopolskie

---

<sup>1</sup> zaleca się, aby nazwa aglomeracji była nazwą gminy, na terenie której wyznaczana jest aglomeracja lub nazwą gminy wiodącej w aglomeracji

# Część opisowa

## 1. Podstawowe informacje na temat aglomeracji<sup>2</sup>

1. Nazwa aglomeracji: **Kaźmierz**
2. Wielkość RLM aglomeracji zgodnie z obowiązującym rozporządzeniem / uchwałą: 3 400 (Rozporządzenie nr 132/06 Wojewody Wielkopolskiego z dnia 8 czerwca 2006r. Dz. Urz. Wielk. Nr 102 poz. 2529)
3. Wielkość RLM aglomeracji planowanej do wyznaczenia: **3.348**
4. Gmina wiodąca w aglomeracji: **Kaźmierz**
5. Gminy w aglomeracji: **Kaźmierz**
6. Wykaz nazw miast i/lub miejscowości w aglomeracji, zgodnie z dołączonym do wniosku załącznikiem graficznym<sup>3</sup>:

**Kaźmierz**, ulice: Szamotulska, ks. Wacława Faustmanna, Czeremchowa, Tujowa, Jaśminowa, Cyprysowa, Kalinowa, Polna, Daglezjowa, Jodłowa, Sosnowa, Jałowcowa, Modrzewiowa, Świerkowa, Limbowa, Cedrowa, Grzybowa – za wyjątkiem dz. nr 16/52, 16/56 i 16/55 (obręb 0906 Kaźmierz), Piniowa, Jaworowa, Rydzowa – za wyjątkiem dz. nr 15/20 i 15/21 (obręb 0906 Kaźmierz), Kozakowa, Kurkowa – od ulicy Piniowej do ulicy Borowikowej, Borowikowa, Magnoliowa, Miłorzębowa, Cisowa, Sekwojowa, Iglasta, Marii Konopnickiej, Henryka Sienkiewicza, Powstańców Wielkopolskich, Bolesława Prusa, Mikołaja Reja, Adama Mickiewicza, Stefana Żeromskiego, Elizy Orzeszkowej, Tadeusza Boya – Żeleńskiego, Józefa Ignacego Kraszewskiego, Konstantego Ildefonsa Gałczyńskiego, Władysława Stanisława Reymonta, Marii Dąbrowskiej, Adama Asnyka – dz. nr 47/15, 47/18, 47/14, 47/17 (obręb 0906 Kaźmierz), Kazimierza Przerwy -Tetmajera – dz. nr 597/2, 598/3, 597/6, 598/2 (obręb 0906 Kaźmierz), Cypriana Kamila Norwida – dz. nr 562, 563, 564, 47/12, 47/9, 47/11, 47/8 (obręb 0906 Kaźmierz), Jana Pawła II, Rynek, Targowa, Kościelna, Zaulek, Gimnazjalna, Krucza, Nowina od ul. Konopnickiej do ul. Miłej, Radosna, Ładna, Miła - dz. nr 64/41 (obręb 0906 Kaźmierz), Urocza - dz. nr 65/60 (obręb 0906 Kaźmierz), Piękna, Pogodna, Cicha, Spokojna, Dobra, Dolna – od ul. Jana Pawła II do ul. Pięknej oraz dz. nr 65/35, 120/24, 121/9, 120/18 120/15, 120/19 (obręb 0906 Kaźmierz), Skowronkowa (za wyjątkiem dz. nr 115/2, 116/4, 115/4, 114/3, 114/4, 111/16 obręb 0906 Kaźmierz), Gołębia, Orłów, Słowicza - od ul. Poznańskiej do ul. Jaskółczej, Poznańska – za wyjątkiem dz. nr 761, 186/1, 187/4, 187/3, 188 (obręb 0906 Kaźmierz), Szkolna – za wyjątkiem dz. nr 193/23 i 189 (obręb 0906 Kaźmierz), Piwoniowa, Kręta, Nowowiejska (za wyjątkiem nr dz. 1033, 1034, 1039, 1119/2, 1122, 1123 oraz nr dz. 1228, 1204, 1203, 1044, 1043, 1047, 1041, 1042 obręb 0906 Kaźmierz), Miodowa, Pasieczna, Nektarowa, Pszczela, Bartników, Spadziowa, Sielska, Złote Łany, Żniwna, Siewna, Dożynkowa, Gryczana, Rolna, Zbożowa - od ul. Gryczanej do ul. Pszenicznej, Żytnia, Pszeniczna - dz. nr 1199/26, 1199/27, 1199/28, 1199/25, 1199/7, 1170/31, 1199/9, 1170/32, 1170/44 (obręb 0906 Kaźmierz)

**Chlewiska**,

**Kiączyn** ulice: Lipowa, Przylesie, Wąska, Krótka, Jesionowa posesje nr 1 i nr 5

<sup>2</sup> Według najbardziej aktualnych danych, z podaniem źródeł informacyjnych (GUS, ewidencja gminy etc.)

<sup>3</sup> Propozycję planu aglomeracji należy przygotować w oparciu o wykaz miast i/lub miejscowości w rozumieniu ustawy z dnia 29 sierpnia 2002 r. o urzędowych nazwach miejscowości i obiektów fizjograficznych.

W przypadku miast podaje się nazwę miasta, a nie poszczególnych jego dzielnic. Szczegółowy wykaz miejscowości znajduje się w rozporządzeniu Ministra Administracji i Cyfryzacji z dnia 13 grudnia 2012 r. w sprawie wykazu urzędowego nazw miejscowości i ich części (Dz. U. z 2013 r. poz.200).

7. Wykaz nazw miejscowości dołączanych do obszaru aglomeracji:

**Kaźmierz**, ulice: Miodowa, Pasieczna, Nektarowa, Pszczela, Bartników, Spadziowa, Sielska, Złote Łany, Żniwna, Siewna, Dożynkowa, Gryczana, Rolna, Zbożowa (od ul. Gryczanej do ul. Pszenicznej), Żytia, Pszeniczna - dz. nr 1199/26, 1199/27, 1199/28, 1199/25, 1199/7, 1170/31, 1199/9, 1170/32, 1170/44 (obręb 0906 Kaźmierz).

Powyższe ulice nie były ujęte na załączniku graficznym do Rozporządzenie nr 132/06 Wojewody Wielkopolskiego z dnia 8 czerwca 2006r. Dz. Urz. Wielk. Nr 102 poz. 2529. W ostatnich latach nastąpił intensywny rozwój budownictwa mieszkaniowego w Kaźmierzu na zachód od ulicy Nowowiejskiej w rejonie powyższych ulic, czego nie przewidywano w roku 2006 tworząc aglomerację Kaźmierz. Wymieniony w tym punkcie obszar ulic jest skanalizowany, dlatego należy go włączyć do aglomeracji.

8. Wykaz nazw miejscowości wyłączanych z obszaru aglomeracji:

**Kaźmierz**, ulice: Leśna, Szyszkowa, Żołędziowa, Orzechowa, Leszczynowa, Jagodowa, Malinowa, Jeżynowa, Borówkowa, Wrzosowa, Głogowa, Poziomkowa, Skrzypowa, Dworcowa, Okrężna, Śliwowa, Poprzeczna, Środkowa, Szmaragdowa, Frejzowa, Kaliowa, Storczykowa, Szafranowa, ul. Szkolna dz. nr 193/23 i 189 (obręb 0906 Kaźmierz), Poznańska dz. nr 761, 186/1, 187/4, 187/3, 188 (obręb 0906 Kaźmierz), ul. Skowronkowa - dz. nr 115/2, 116/4, 115/4, 114/3, 114/4, 111/16 (obręb 0906 Kaźmierz), Jaskółcza, Słowicza (od ulicy Jaskółczej do ul. Dolnej), Dolna od ul. Pięknej do granicy z Kiączynem (za wyjątkiem dz. nr 65/35, 120/24, 121/9, 120/18, 120/15, 120/19 (obręb 0906 Kaźmierz), Wesoła, Uroczą (za wyjątkiem dz. nr 65/60 obręb 0906 Kaźmierz), Miła (za wyjątkiem dz. nr 64/41 obręb 0906 Kaźmierz), Nowina (od ul. Miłej do ul. Dolnej), Stanisława Wyspiańskiego, Kazimierza Przerwy – Tetmajera (za wyjątkiem dz. nr 597/2, 598/3, 597/6, 598/2 obręb 0906 Kaźmierz), Adama Asnyka (za wyjątkiem dz. nr 47/15, 47/18, 47/14, 47/17 (obręb 0906 Kaźmierz), Cypriana Kamila Norwida (za wyjątkiem dz. nr 562, 563, 564, 47/12, 47/9, 47/11, 47/8 obręb 0906 Kaźmierz), Malwowa, Liliowa, Krokusowa, Astrowa, Tulipanowa, Grzybowa - dz. nr 16/52, 16/56 i 16/55 (obręb 0906 Kaźmierz), Rydzowa - dz. nr 15/20 i 15/21 (obręb 0906 Kaźmierz), Kurkowa od ul. Borowikowej.

Poza obszarem aglomeracji znajdują się także ulice wsi Kaźmierz:

Żurawia, Łąbędzia, Pilotów, Lotnicza, Bażancia, Przepiórcza, Perkozowa, Agrestowa, Czereśniowa, Wiśniowa, Witkowska, Szeregowa, Łąkowa, Olchowa, Wierzbowa, Owsiana, Kuropatwia, Jęczmienna, Bociania, Graniczna, Na Skarpie, Pszeniczna - dz. nr 1170/43, 1170/37, 1170/39, 1170/38 (obręb 0906 Kaźmierz), Zbożowa (od ul. Pszenicznej do ul. Owsianej), Jabłoniowa, Słoneczna, Brzoskwiniowa, Morełowa, Urodzajna, Topolowa, Spichrzowa, Piaskowa, Nowowiejska - nr dz. 1033, 1034, 1039, 1119/2, 1122, 1123 oraz nr dz. 1228, 1204, 1203, 1044, 1043, 1047, 1041, 1042 (obręb 0906 Kaźmierz), Parkowa.

**Kiączyn** ulice: Jesionowa (za wyjątkiem posesji nr 1 i 5), Poznańska, Szmaragdowa, Topazowa, Dolna, Łąkowa, Boczna, Działkowa, Turkusowa, Rubinowa, Diamentowa, Ametystowa, Agatowa, Granatowa, Perłowa, Kryształowa, Koralewa, Parkowa, Bursztynowa, Czereśniowa, Jabłoniowa, Ananasowa, Arbuzowa, Bociania, Kasztanowa, Pomarańczowa, Żurawia

9. Nazwa miejscowości, w której zlokalizowana jest oczyszczalnia ścieków: **Kiączyn**

Wymienione ulice wsi Kaźmierz i Kiączyń, znajdujące się w granicach wnioskowanego obszaru aglomeracji pkt 1.6 i pkt 1.7 oraz wyłączane z aglomeracji pkt 1.8 obejmują całość wsi Kaźmierz i Kiączyń. Wieś Chlewiska w całości znajduje się w obszarze aglomeracji Kaźmierz.

## 2. Adres wnioskodawcy (gminy, gminy wiodącej w aglomeracji)

Miejscowość: Kaźmierz	Ulica, nr: Szamotulska 20
Gmina: Kaźmierz	Powiat: szamotulski
Województwo: wielkopolskie	
Telefon: 61-29-18-065	Fax: 61-29-18-320
e-mail do kontaktu bieżącego: gmina@kazmierz.pl	

### Uzasadnienie wniosku o zmianę aglomeracji Kaźmierz

Granicą aglomeracji objęto tereny już skanalizowane, oraz planowane do skanalizowania - gdzie wskaźnik koncentracji wynosi powyżej 120 osób na km sieci. Wszystkie ścieki z wyznaczonej aglomeracji kierowane są na oczyszczalnię ścieków w Kiączyń.

Przedmiotowy wniosek o zmianę granic aglomeracji Kaźmierz ma na celu wyłączenie obszarów dotychczas nie skanalizowanych, dla których wskaźniki koncentracji są niskie, **poniżej wymaganego progu 120 mieszkańców na 1 km nowobudowanej sieci kanalizacyjnej**. Na tych terenach możliwe będzie zastosowanie alternatywnych rozwiązań dla budowy zbiorczego systemu kanalizacyjnego, takich jak budowa indywidualnych przydomowych biologicznych oczyszczalni ścieków czy korzystanie z bezodpływowych zbiorników na ścieki. Realizując powyższe założenia określono niezbędny zakres zmian granic obszaru aglomeracji Kaźmierz – wyłączyć z granic obszaru aglomeracji następujące miejscowości znajdujące się na terenie Gminy Kaźmierz:

**Kaźmierz ulice:** Leśna, Szyszkowa, Żołędziowa, Orzechowa, Leszczynowa, Jagodowa, Malinowa, Jeżynowa, Borówkowa, Wrzosowa, Głogowa, Poziomkowa, Skrzypowa, Dworcowa, Okrężna, Śliwowa, Poprzeczna, Środkowa, Szmaragdowa, Frejzowa, Kaliowa, Storczykowa, Szafranowa, ul. Szkolna dz. nr 193/23 i 189 (obręb 0906 Kaźmierz), Poznańska dz. nr 761, 186/1, 187/4, 187/3, 188 (obręb 0906 Kaźmierz), ul. Skowronkowa - dz. nr 115/2, 116/4, 115/4, 114/3, 114/4, 111/16 (obręb 0906 Kaźmierz), Jaskółcza, Słowicza (od ulicy Jaskółczej do ul. Dolnej), Dolna od ul. Pięknej do granicy z Kiączyń (za wyjątkiem dz. nr 65/35, 120/24, 121/9, 120/18 120/15, 120/19 (obręb 0906 Kaźmierz), Wesoła, Urocz (za wyjątkiem dz. nr 65/60 obręb 0906 Kaźmierz), Miła (za wyjątkiem dz. nr 64/41 obręb 0906 Kaźmierz), Nowina (od ul. Miłej do ul. Dolnej), Stanisława Wyspiańskiego, Kazimierza Przerwy – Tetmajera (za wyjątkiem dz. nr 597/2, 598/3, 597/6, 598/2 obręb 0906 Kaźmierz), Adama Asnyka (za wyjątkiem dz. nr 47/15, 47/18, 47/14, 47/17 (obręb 0906 Kaźmierz), Cypriana Kamila Norwida (za wyjątkiem dz. nr 562, 563, 564, 47/12, 47/9, 47/11, 47/8 obręb 0906 Kaźmierz), Malwowa, Liliowa, Krokusowa, Astrowa, Tulipanowa, Grzybowa - dz. nr 16/52, 16/56 i 16/55 (obręb 0906 Kaźmierz), Rydzowa - dz. nr 15/20 i 15/21 (obręb 0906 Kaźmierz), Kurkowa od ul. Borowikowej, Żurawia, Łąbędzia, Pilotów, Lotnicza, Bażancia, Przepiórcza, Perkozowa, Agrestowa, Czereśniowa, Wiśniowa, Witkowska, Szeregowa, Łąkowa, Olchowa, Wierzbowa, Owsiana, Kuropatwia, Jęczmienna, Bociana, Graniczna, Na Skarpie, Pszeniczna - dz. nr 1170/43, 1170/37, 1170/39, 1170/38 (obręb 0906 Kaźmierz),



Zbożowa (od ul. Pszenicznej do ul. Owsianej), Jabłoniowa, Słoneczna, Brzoskwiniowa, Morelowa, Urodzajna, Topolowa, Spichrzowa, Piaskowa, Nowowiejska - nr dz. 1033, 1034, 1039, 1119/2, 1122, 1123 oraz nr dz. 1228, 1204, 1203, 1044, 1043, 1047, 1041, 1042 (obręb 0906 Kaźmierz), Parkowa.

**Kiączyn ulice:** Jesionowa (za wyjątkiem posesji nr 1 i 5), Poznańska, Szmaragdowa, Topazowa, Dolna, Łąkowa, Boczna, Działkowa, Turkusowa, Rubinowa, Diamentowa, Ametystowa, Agatowa, Granatowa, Perłowa, Kryształowa, Korolowa, Parkowa, Bursztynowa, Czereśniowa, Jabłoniowa, Ananasowa, Arbuzowa, Bociania, Kasztanowa, Pomarańczowa, Żurawia

Łącznie w Kaźmierzu i Kiączynie należałoby wybudować około 17,39 km sieci. Przy obecnej liczbie 1265 mieszkańców współczynnik koncentracji wynosi zaledwie 73 osoby na km nowobudowanej sieci kanalizacyjnej, co pokazuje załącznik nr 2 do niniejszego wniosku. Z aglomeracji wyłączono również ulice całkowicie niezabudowane zarówno w Kaźmierzu jak i w Kiączynie.

Jednocześnie **granice aglomeracji poszerzono** o tereny już skanalizowane w rejonie ulicy Nowowiejskiej, a nie objęte wcześniej granicą aglomeracji, z których ścieki kierowane są na rozbudowaną w 2014r. oczyszczalnię ścieków w Kiączynie. Są to **Kaźmierz ulice:** Miodowa, Pasieczna, Nektarowa, Pszczela, Bartników, Spadziowa, Sielska. Powstało tu osiedle domów jednorodzinnych, oraz powstaje dalsza zabudowa, na posiadanych przez lokalnego inwestora pozwoleniach na budowie. Cały teren ww. ulic został już skanalizowany, co oznacza że wszystkie powstałe i powstające tam budynki zostaną podłączone do sieci kanalizacji sanitarnej. Do aglomeracji włączono także skanalizowane w ostatnich latach **Kaźmierz ulice:** Żółte Łany, Żniwna, Siewna, Dożynkowa, Gryczana, Rolna, Zbożowa (od ul. Gryczanej do ul. Pszenicznej), Żytunia, - dz. nr 1199/26, 1199/27, 1199/28, 1199/25, 1199/7, 1170/31, 1199/9, 1170/32, 1170/44 (obręb 0906 Kaźmierz).

W ostatnich latach nastąpił intensywny rozwój budownictwa mieszkaniowego w Kaźmierzu na zachód od ww. ulicy Nowowiejskiej, czego nie przewidywano w roku 2006 tworząc aglomerację Kaźmierz. Spodziewano się raczej rozwoju wsi Kaźmierz w kierunku południowym, w rejonie ulicy Szkolnej, co jednak następuje bardzo powoli i dlatego te obszary należy wyłączyć z aglomeracji Kaźmierz, podobnie jak północne obszary wsi Kaźmierz i wsi Kiączyn, ze względu na niewielki wskaźnik koncentracji. W obszarze wsi Kiączyn nie jest planowany rozwój istniejącej już sieci kanalizacji sanitarnej, granicę aglomeracji ograniczono do terenów już skanalizowanych.

### 3. Dane kontaktowe osoby wskazanej do kontaktowania się w sprawach złożonego wniosku

1. Imię i nazwisko: Agnieszka Hudzińska
2. Telefon: 61-29-37-331
3. Fax: 61-29-18-320
4. E-mail: [zamowienia@kazmierz.pl](mailto:zamowienia@kazmierz.pl)

#### 4. Dokumenty stanowiące podstawę do wyznaczenia aglomeracji

Lp.	Wyszczególnienie	Nie <sup>4</sup>	Tak <sup>5</sup>
1	2	3	4
1	Miejscowe plany zagospodarowania przestrzennego		x
2	Studium uwarunkowań i kierunków zagospodarowania przestrzennego gminy		x
3	Decyzje o ustaleniu lokalizacji inwestycji celu publicznego	x	
4	Wieloletnie plany rozwoju i modernizacji urządzeń wodociągowych i kanalizacyjnych	x	
5	Inne (wymienić) : Dokumentacja projektowa „Rozbudowa oczyszczalni ścieków w Książynie wraz z siecią kanalizacji sanitarnej tzw. Układ Kaźmierz – Książyn”	-	x

#### 5. Opis systemu zbierania ścieków komunalnych w obrębie aglomeracji

5.1. Informacje na temat długości i rodzaju istniejącej sieci kanalizacyjnej i liczby osób korzystających z istniejącej sieci kanalizacyjnej oraz długości i rodzaju sieci kanalizacyjnej i liczby osób korzystających z sieci kanalizacyjnej, na której wykonanie zostały pozyskane środki finansowe

Tabela 1. Sieć istniejąca

Lp.	Kanalizacja istniejąca	Długość [km]	Liczba osób korzystających z istniejącej kanalizacji			Uwagi
			Mieszkańcy	Osoby czasowo przebywające na terenie aglomeracji <sup>5</sup>	Sumaryczna liczba osób [kol 4 + kol 5]	
1	2	3	4	5	6	7
1	Sanitarna grawitacyjna	29,299	3.127	0	3.127	-
2	Sanitarna tłoczna	2,896				
3	Ogólnospławna grawitacyjna	-				
4	Ogólnospławna tłoczna	-				
<b>Razem</b>		<b>32,195</b>	<b>3.127</b>	<b>0</b>	<b>3.127</b>	

W kol. 4 tabeli 1 ujęto sumę osób podłączonych do istniejących sieci kanalizacyjnych (kol. 5 załącznika nr 1 do wniosku) oraz osób mających techniczną możliwość korzystania z istniejącej sieci kanalizacyjnej (kol. 7 załącznika nr 1 do wniosku).

W kol. 4 powyższej tabeli ujęto osoby mieszkające w obszarze istniejącej sieci kanalizacji sanitarnej zarówno te już korzystające z sieci kanalizacji sanitarnej jak i te które obecnie podłączają się do wykonanej sieci, likwidując jednocześnie szamba. Docelowo wszyscy będą korzystać z kanalizacji sanitarnej, jest to tylko kwestia czasu. W załączniku nr 1 do niniejszego wniosku tych ostatnich mieszkańców ujęto w kol. 7 jako „mających techniczną możliwość korzystania z istniejącej sieci kanalizacyjnej”. Mieszkańców tych traktować

<sup>4</sup> Znakiem „X” zaznaczyć właściwą odpowiedź

<sup>5</sup> Pod pojęciem „osoby czasowo przebywające na terenie aglomeracji” rozumie się liczbę zarejestrowanych miejsc noclegowych w obiektach usług turystycznych, szpitalach, internatach, więzieniach etc.

należy jako włączanych do już wybudowanej sieci w obszarze aglomeracji, dlatego zostali ujęci w pkt 5.1 Tab.1 kol. 4. W związku z ich podłączeniem do kanalizacji Gmina nie będzie musiała wykonać kolejnych odcinków sieci.

**Tabela 2. Sieć, na której wykonanie zostały pozyskane środki finansowe**

Lp.	Kanalizacja istniejąca	Długość [km]	Liczba osób korzystających z istniejącej kanalizacji			Uwagi (źródło finansowania)
			Mieszkańcy	Osoby czasowo przebywające na terenie aglomeracji <sup>6</sup>	Sumaryczna liczba osób [kol 4 + kol 5]	
1	2	3	4	5	6	7
1	Sanitarna grawitacyjna	-				
2	Sanitarna tłoczna	-				
3	Ogólnospławna grawitacyjna	-	-	-	-	-
4	Ogólnospławna tłoczna	-				
<b>Razem</b>		-	-	-	-	

**5.2. Informacje na temat długości i rodzaju planowanej do wykonania sieci kanalizacyjnej w celu dostosowania aglomeracji do warunków określonych w Dyrektywie Rady z dnia 21 maja 1991 r. dotyczącej oczyszczania ścieków komunalnych (91/271/EWG) oraz liczby osób korzystających z planowanej sieci kanalizacyjnej.**

**5.2.1. Sieć kanalizacyjna o wskaźniku długości sieci nie mniejszym niż 120 osób na 1 km sieci<sup>7</sup>.**

Wykaz miast i/lub miejscowości wchodzących w skład aglomeracji, w obrębie których planuje się wykonanie sieci kanalizacji sanitarnej:

Planuje się wykonanie sieci kanalizacji sanitarnej grawitacyjnej we wsi **Chlewiska** wraz z jej „wpięciem” rurociągiem tłocznym do istniejącej sieci kanalizacji grawitacyjnej w Kaźmierzu w ulicy Konopnickiej – punkt wpięcia węzeł „w13”. Długość zaprojektowanej sieci do wykonania wynosi **1544 mb**, w tym sieci kanalizacji grawitacyjnej PVC 250 – 571 mb i rurociągu tłoczego PE 100 – 973 mb. W ramach inwestycji wykonana zostanie jedna przepompownia ścieków, z układem sterowania, ogrodzeniem i utwardzeniem terenu. Obecnie ścieki we wsi Chlewiska gromadzone są w zbiornikach bezodpływowych i wywożone okresowo na rozbudowaną oczyszczalnię ścieków w Kiączyńcu. Wykonanie sieci kanalizacji sanitarnej pozwoli na podłączenie wszystkich mieszkańców wsi do zaprojektowanej sieci kanalizacji sanitarnej. W rezultacie planowanej inwestycji z sieci kanalizacji sanitarnej korzystać będzie **215 osób**. Planowany termin realizacji przedsięwzięcia to 2017 rok. Gmina

<sup>6</sup> Pod pojęciem „osoby czasowo przebywające na terenie aglomeracji” rozumie się liczbę zarejestrowanych miejsc noclegowych w obiektach usług turystycznych, szpitalach, internatach, więzieniach etc.

<sup>7</sup> Wskaźnik wyliczany jest sumarycznie dla wszystkich miast i/lub miejscowości (wchodzących w skład aglomeracji), w obrębie których planuje się budowę sieci kanalizacji sanitarnej. Należy pamiętać, aby planowane inwestycje były uzasadnione ekonomicznie. Szczegółowe uwarunkowania dotyczące wyliczania wskaźnika długości sieci znajdują się w Wytocznych do tworzenia i zmiany aglomeracji.

planuje pozyskać na ten cel dofinansowanie w ramach Wielkopolskiego Regionalnego Programu operacyjnego na lata 2014-2020 w ramach działania 4.3. Gospodarka wodno – ściekowa.

Szacowana ilość ścieków, które będą kierowane na oczyszczalnię ścieków w wyniku realizacji wskazanego powyżej odcinka sieci kanalizacji sanitarnej wyniesie 19 m<sup>3</sup>/d.

Obecnie procent skanalizowania aglomeracji wynosi 93%. Po zrealizowaniu kanalizacji w Chlewiskach procent skanalizowania aglomeracji wyniesie 99,8 %. Pozostałe 0,2% stanowią przydomowe oczyszczalnie ścieków.

Lp.	Kanalizacja planowana do wykonania	Długość [km]	Liczba osób, które zostaną podłączone do planowanej do wykonania kanalizacji			Uwagi
			Mieszkańcy	Osoby czasowo przebywające na terenie aglomeracji <sup>8</sup>	Sumaryczna liczba osób [kol 4 + kol 5]	
1	2	3	4	5	6	7
1	Sanitarna grawitacyjna	1,544	215	0	215	-
2	Sanitarna tłoczna	-				
3	Ogólnospławna grawitacyjna	-				
4	Ogólnospławna tłoczna	-				
Razem		1,544	215	0	215	

#### Wskaźnik długości sieci > 120 mieszkańców na 1 km sieci

Obliczenie wskaźnika długości sieci dla planowanej do wykonania sieci kanalizacyjnej (dla obszaru o wskaźniku długości sieci nie mniejszym niż 120 osób na 1 km sieci).

Długość sieci kanalizacyjnej planowanej do wykonania [kol. 3 - razem]	1,544
Sumaryczna liczba mieszkańców oraz osób czasowo przebywające na terenie aglomeracji, którzy będą obsługiwani przez planowaną do wykonania sieć kanalizacyjną [kol. 6 - razem]	215
Wskaźnik długości sieci = sumaryczna liczba mieszkańców oraz osób czasowo przebywających na terenie aglomeracji [kol. 6 - razem] / długość sieci kanalizacyjnej planowanej do wykonania [kol. 3 - razem]	139

#### 5.2.2. Sieć kanalizacyjna o wskaźniku długości sieci nie mniejszym niż 90 osób na 1 km sieci.

Wykaz miast i/lub miejscowości (wchodzących w skład aglomeracji), w obrębie których planuje się wykonanie sieci kanalizacji sanitarnej, wraz ze wskazaniem charakteru obszaru (obszar objęty formą ochrony przyrody zgodnie z ustawą o ochronie przyrody – określić jakiej; teren strefy ochronnej ujęcia wody etc.): nie dotyczy

<sup>8</sup> Pod pojęciem „osoby czasowo przebywające na terenie aglomeracji” przyjmuje się liczbę zarejestrowanych miejsc noclegowych (obiekty usług turystycznych, szpitale, internaty, więzienia).

Lp.	Kanalizacja planowana do realizacji	Długość [km]	Liczba osób, które będą obsługiwane przez planowaną do wykonania kanalizację			Uwagi
			mieszkańcy	Osoby czasowo przebywające na terenie aglomeracji <sup>6</sup>	sumaryczna liczba osób [kol 4 + kol 5]	
1	2	3	4	5	6	7
1	Sanitarna grawitacyjna	-	-	-	-	-
2	Sanitarna tłoczna	-	-	-	-	
Razem		-	-	-	-	

### Wskaźnik długości sieci 90÷120 mieszkańców na 1 km sieci

Obliczenie wskaźnika długości sieci dla planowanej do wykonania sieci kanalizacyjnej (dla obszaru o wskaźniku długości sieci nie mniejszym niż 90 osób na 1 km sieci)	
Długość sieci kanalizacyjnej planowanej do wykonania [kol. 3 - razem]	-
Sumaryczna liczba mieszkańców oraz osób czasowo przebywające na terenie aglomeracji, którzy będą obsługiwani przez planowaną do wykonania sieć kanalizacyjną [kol. 6 - razem]	-
Wskaźnik długości sieci = sumaryczna liczba mieszkańców oraz osób czasowo przebywające na terenie aglomeracji [kol. 6 - razem]/długość sieci kanalizacyjnej planowanej do wykonania [kol. 3 - razem]	-

### 5.3. Informacje na temat długości i rodzaju sieci kanalizacyjnej oraz liczby osób korzystających z sieci kanalizacyjnej po dostosowaniu aglomeracji do warunków określonych w Dyrektywie Rady z dnia 21 maja 1991 r. dotyczącej oczyszczania ścieków komunalnych (91/271/EWG).

Lp.	Kanalizacja istniejąca i planowana	Długość [km]	Liczba osób korzystających z kanalizacji po dostosowaniu aglomeracji do warunków określonych w Dyrektywie 91/271/EWG			Uwagi
			mieszkańcy	Osoby czasowo przebywające na terenie aglomeracji <sup>6</sup>	sumaryczna liczba osób [kol 4 + kol 5]	
1	2	3	4	5	6	7
1	Sanitarna grawitacyjna	29,870	3.342	0	3.342	-
2	Sanitarna tłoczna	3,869				
3	Ogólnospławna grawitacyjna	-				
4	Ogólnospławna tłoczna	-				
Razem		33,739	3.342	0	3.342	

## 6. Opis gospodarki ściekowej w aglomeracji

### 6.1. Informacje na temat oczyszczalni ścieków.<sup>9</sup>

<sup>9</sup> W przypadku funkcjonowania więcej niż jedna oczyszczalnia ścieków, dla każdej oczyszczalni należy wypełnić oddzielne tabele. Analogiczne tabele trzeba również wypełnić w przypadku planowanej oczyszczalni ścieków.

Nazwa oczyszczalni ścieków: Kiączyn  
Lokalizacja oczyszczalni ścieków (adres): Kiączyn ul. Lipowa 14, 64 – 530 Kaźmierz

Dane kontaktowe (telefon, e-mail, fax):

tel. 61-29-18-187; 693-073-672

e mail: zuk@zuk-kazmierz.pl

fax. 61-29-18-187

Pozwolenie wodnoprawne na odprowadzanie ścieków z oczyszczalni do środowiska (data, znak, oznaczenie organu, termin ważności decyzji):

Decyzja wydana przez Starostę Szamotulskiego znak OS.6341.25.2013 z dnia 02.08.2013r.  
Termin ważności pozwolenia wodnoprawnego do dnia 31 lipca 2023r.

Przepustowość oczyszczalni:

średnia [ $m^3/d$ ]: 890,0  $m^3/d$

maksymalna godzinowa [ $m^3/h$ ]: 65,0  $m^3/h$

maksymalna roczna [ $m^3/rok$ ]: 324 850,0  $m^3/rok$

Projektowa wydajność oczyszczalni ścieków [RLM]: 8 233

Ilość ścieków dostarczanych do oczyszczalni ścieków, zgodnie z danymi przedłożonymi w ostatnim sprawozdaniu z realizacji KPOŚK:

Ścieki dopływające siecią kanalizacyjną [ $m^3/d$ ]: 273,97  $m^3/d$

Ścieki dowożone [ $m^3/d$ ]: 172,60  $m^3/d$

Średnie obciążenie oczyszczalni [ $m^3/d$ ]: 446,57  $m^3/d$

Ilość ścieków oczyszczonych w roku poprzednim [ $m^3/rok$ ]: 163.000  $m^3/rok$

Przewidywane średnie obciążenie oczyszczalni po zrealizowaniu planowanego zakresu sieci kanalizacji sanitarnej [ $m^3/d$ ]: 465,57  $m^3/d$

Przewidywana ilość ścieków oczyszczonych w roku po zrealizowaniu planowanego zakresu sieci kanalizacji sanitarnej [ $m^3/rok$ ]: 169.933  $m^3/rok$

Wartości wskaźników zanieczyszczeń ścieków surowych		
Wskaźnik	Wartość (średnioroczna z pomiarów)	Uwagi
1	2	3
BZT <sub>5</sub> [ $mgO_2/l$ ]	604,67	-
ChZT <sub>Cr</sub> [ $mgO_2/l$ ]	1.466,33	-
Zawiesina ogólna [ $mg/l$ ]	791,00	-
Fosfor ogólny [ $mgP/l$ ]	14,85	-
Azot ogólny [ $mgN/l$ ]	94,13	-

Wartości wskaźników lub % redukcji zanieczyszczeń ścieków oczyszczonych <sup>10</sup>		
Wskaźnik	Wartość lub % redukcji zgodnie z pozwoleniem wodnoprawnym	Wartość (średnioroczna z pomiarów)
1	2	3
BZT <sub>5</sub> [mgO <sub>2</sub> /l]	≤25 mg O <sub>2</sub> /l	10
ChZT <sub>Cr</sub> [mgO <sub>2</sub> /l]	≤125 mg O <sub>2</sub> /l	79
Zawiesina ogólna [mg/l]	≤35 mg O <sub>2</sub> /l	18
Fosfor ogólny [mgP/l]	-	-
Azot ogólny [mgN/l]	-	-

Odbiornik ścieków oczyszczonych zgodnie z pozwoleniem wodnoprawnym:	
Nazwa cieką: Kanał Bytyński, wpadający do rzeki Samy, będącej dopływem Warty	Kilometraż miejsca odprowadzania ścieków oczyszczonych: 0+520 (dz. nr 80264/3, obręb 0907 Kiączyn, arkusz mapy 1) poprzez wylot Ø 200 mm, posadowiony na rzędnej 77,50 m npm, przy rzędnej dna Kanału Bytyńskiego 77,20 m npm i rzędnej terenu 78,50 m npm
Współrzędne geograficzne wylotu: N 52 <sup>0</sup> 29'40,93" E 16 <sup>0</sup> 35'5,79"	

Typ oczyszczalni ścieków <sup>11</sup>	
B - oczyszczalnia biologiczna spełniająca standardy odprowadzanych ścieków	X
Non B - oczyszczalnia biologiczna niespełniająca standardów odprowadzanych ścieków	
PUB1 - oczyszczalnia biologiczna z podwyższonym usuwaniem związków azotu (N), fosforu (P) spełniająca standardy odprowadzanych ścieków dla aglomeracji ≥ 100 000 RLM	
non PUB1 - oczyszczalnia jw. niespełniająca standardów odprowadzanych ścieków w zakresie usuwania N i/lub P	
PUB2 - oczyszczalnia biologiczna z podwyższonym usuwaniem związków azotu (N), fosforu (P) spełniająca standardy odprowadzanych ścieków dla aglomeracji < 100 000 RLM	
non PUB2 - oczyszczalnia jw. niespełniająca standardów odprowadzanych ścieków w zakresie usuwania N i/lub P	

Podstawowe informacje na temat zamierzeń inwestycyjnych z zakresu budowy, rozbudowy lub modernizacji oczyszczalni:  
Oczyszczalnia ścieków w Kiączynie została rozbudowana i przebudowana w ramach

<sup>10</sup> Należy zwrócić uwagę, że % redukcji zanieczyszczeń dotyczy ładunku wprowadzanego na oczyszczalnię i ładunku odprowadzanego z oczyszczalni, nie zaś zawartości % zanieczyszczeń w jednostce objętościowej ścieków

<sup>11</sup> Znakiem „X” zaznaczyć właściwą odpowiedź

inwestycji pn: „Rozbudowa oczyszczalni ścieków w Kiączyńcu wraz z siecią kanalizacji sanitarnej (tzw. Układ Kaźmierz – Kiączyn) – etap I”, z udziałem dofinansowania z Wielkopolskiego Regionalnego Programu Operacyjnego na lata 2007 – 2013, w okresie od 2012 do 2014r. Rozbudowa zapewniła docelową przepustowość oczyszczalni dla wszystkich wsi Gminy planowanych do podłączenia do oczyszczalni, dlatego nie są planowane dalsze zamierzenia inwestycyjne w zakresie oczyszczalni ścieków w Kiączyńcu.

#### 6.2. Informacje dotyczące indywidualnych systemów oczyszczania ścieków obsługujących mieszkańców aglomeracji

Podstawowe informacje na temat istniejących na terenie aglomeracji indywidualnych systemów oczyszczania ścieków oraz zamierzeń inwestycyjnych w tym zakresie:

Siecią kanalizacji sanitarnej objęta jest wieś Kaźmierz oraz Kiączyn. Istnieją pojedyncze systemy indywidualnego oczyszczania ścieków, głównie w obszarze nowej zabudowy jednorodzinnej we wsi Kaźmierz. Gmina nie posiada zamierzeń inwestycyjnych w zakresie grupowego rozwiązywania problemów gospodarki ściekowej w postaci budowy przydomowych oczyszczalni ścieków, planowana jest kanalizacja docelowo całego obszaru aglomeracji, za wyjątkiem pojedynczych gospodarstw już posiadających przydomowe oczyszczalnie znajdujące się w ewidencji gminy.

#### 6.3. Informacje dotyczące końcowego punktu zrzutu (w przypadku braku oczyszczalni ścieków na terenie aglomeracji)

Końcowy punkt zrzutu: -	
Nazwa aglomeracji, do której będą odprowadzane ścieki: -	Współrzędne geograficzne końcowego punktu zrzutu: -
Nazwa oraz typ oczyszczalni ścieków, do której będą odprowadzane ścieki komunalne: -	

#### 6.4. Informacje o średniej dobowej ilości i jakości ścieków komunalnych powstających na terenie aglomeracji oraz ich składzie jakościowym.

Ilość ścieków komunalnych powstających na terenie aglomeracji [m <sup>3</sup> /d]: 446,57 m <sup>3</sup> /d		
Wskaźnik	Wartość wskaźnika zanieczyszczeń	Uwagi
1	2	3
BZT <sub>5</sub> [mgO <sub>2</sub> /l]	856	Sprawozdanie z badań z 17.05.2016r.
ChZT <sub>Cr</sub> [mgO <sub>2</sub> /l]	2195	Sprawozdanie z badań z 17.05.2016r.
Zawiesina ogólna [mg/l]	934	Sprawozdanie z badań z 17.05.2016r.
Fosfor ogólny [mgP/l]	15	Sprawozdanie z badań z 17.05.2016r.
Azot ogólny [mgN/l]	101	Sprawozdanie z badań z 17.05.2016r.

#### 6.5. Informacje o ilości i składzie jakościowym ścieków przemysłowych odprowadzanych przez zakłady do systemu kanalizacji zbiorczej.

Wykaz zakładów przemysłowych oraz określenie charakteru zakładów usługowych podłączonych do systemu kanalizacji zbiorczej:

Na terenie aglomeracji Kaźmierz nie ma przemysłu. Dominują głównie małe i średnie przedsiębiorstwa prowadzące działalność handlowo – usługową lub działalność związaną z rolnictwem. Ścieki z zakładów wchodziły w skład ścieków odbieranych od mieszkańców.



Ilość ścieków przemysłowych  (powstających w zakładach przemysłowych i usługowych), odprowadzanych do kanalizacji [m <sup>3</sup> /d] : -		
Wskaźnik	Wartość wskaźnika zanieczyszczeń	Ładunek zanieczyszczeń odprowadzany w ciągu doby [g/d]
1	2	3
BZT <sub>5</sub> [mgO <sub>2</sub> /l]	-	nie dotyczy
ChZT <sub>Cr</sub> [mgO <sub>2</sub> /l]	-	nie dotyczy
Zawiesina ogólna [mg/l]	-	nie dotyczy
Fosfor ogólny [mgP/l]	-	nie dotyczy
Azot ogólny [mgN/l]	-	nie dotyczy
-	-	nie dotyczy

**6.6. Informacje o zakładach, których podłączenie do systemu kanalizacji zbiorczej jest planowane.**

Wykaz zakładów przemysłowych oraz określenie charakteru zakładów usługowych planowanych do podłączenia do systemu kanalizacji zbiorczej:  
 Gmina Kaźmierz w obszarze wyznaczonej aglomeracji nie posiada terenów przeznaczonych na działalność gospodarczą, które mogłyby być zainwestowane zakładami przemysłowymi. Obowiązujące miejscowe plany zagospodarowania przestrzennego na terenie Gminy Kaźmierz, z terenów których ścieki planowane są do podłączenia do kanalizacji zbiorczej kierującej ścieki na oczyszczalnię w Kiączyńcu, przewidują budownictwo mieszkaniowe jednorodzinne, tereny zabudowy mieszkaniowej i usługowej, tereny obsługi produkcji w gospodarstwach rolnych, hodowlanych i ogrodniczych.

Ilość ścieków przemysłowych odprowadzanych przez zakłady planowane do podłączenia do kanalizacji [m <sup>3</sup> /d]: -		
Wskaźnik	Wartość wskaźnika zanieczyszczeń	Ładunek zanieczyszczeń odprowadzany w ciągu doby przez zakłady planowane do podłączenia [g/d] <sup>12</sup>
1	2	3
BZT <sub>5</sub> [mgO <sub>2</sub> /l]	-	nie dotyczy
ChZT <sub>Cr</sub> [mgO <sub>2</sub> /l]	-	nie dotyczy
Zawiesina ogólna [mg/l]	-	nie dotyczy
Fosfor ogólny [mgP/l]	-	nie dotyczy
Azot ogólny [mgN/l]	-	nie dotyczy
-	-	nie dotyczy

<sup>12</sup> Podać wyłącznie dla BZT<sub>5</sub>.

### 6.7. Uzasadnienie określonej dla aglomeracji równoważnej liczby mieszkańców.

Wyszczególnienie:	RLM
Liczba mieszkańców korzystających z istniejącej sieci kanalizacyjnej (pkt 5.1 Tab. 1 kol. 4)	3 127
Liczba mieszkańców, planowanych do przyłączenia do sieci kanalizacyjnej, na której wykonanie środki finansowe zostały pozyskane (pkt 5.1 Tab. 2 kol. 4)	0
Liczba mieszkańców planowanych do podłączenia do projektowanej sieci kanalizacyjnej (pkt 5.2.1 kol. 4 + pkt 5.2.2 kol. 4)	215
Liczba osób czasowo przebywających korzystających z sieci kanalizacyjnej (pkt 5.1 Tab. 1 kol. 5)	0
Liczba osób czasowo przebywających, planowanych do przyłączenia do sieci kanalizacyjnej, na której wykonanie środki finansowe zostały pozyskane (pkt 5.1 Tab. 2 kol. 5)	0
Liczba osób czasowo przebywających planowanych do podłączenia do projektowanej sieci kanalizacyjnej (pkt 5.2.1 kol. 5 + pkt 5.2.2 kol. 5)	0
Równoważna Liczba Mieszkańców wynikająca z dobowego ładunku ścieków odprowadzanych przez zakłady przemysłowe i usługowe korzystające z istniejącej sieci kanalizacyjnej [kol. 3 pkt 6.5 / 60 g/d]	0
Równoważna Liczba Mieszkańców wynikająca z dobowego ładunku ścieków, który będzie odprowadzanych przez zakłady przemysłowe i usługowe planowane do podłączenia do sieci kanalizacyjnej [kol. 3 pkt 6.6 / 60 g/d]	0
Liczba mieszkańców oraz osób czasowo przebywających na terenie aglomeracji, korzystających z indywidualnych systemów oczyszczania ścieków komunalnych (przydomowe oczyszczalnie ścieków, zbiorniki bezodpływowe), nieplanowanych do podłączenia do sieci, określona na podstawie rejestrów prowadzonych przez gminę	6
<b>Równoważna Liczba Mieszkańców RLM (suma)</b>	<b>3.348</b>

7. Informacje o strefach ochronnych ujęć wody, występujących na obszarze aglomeracji, obejmujących tereny ochrony bezpośredniej i tereny ochrony pośredniej zawierające oznaczenie aktu prawa miejscowego lub decyzje ustanawiające te strefy oraz zakazy, nakazy i ograniczenia obowiązujące na tych terenach.

Na terenie aglomeracji Kaźmierz znajduje się jedno ujęcie wody w Kaźmierzu. Z ujęcia zlokalizowanego na działce nr 137/12 w Kaźmierzu, ul. Poznańska (obręb ewidencyjny Kaźmierz 0906 arkusz mapy nr 2) następuje pobór wód podziemnych trzema studniami z utworów plejstoceńskich, czwartorzędowego poziomu wodonośnego, międzyglinowego górnego. Ujęcie eksploatuje Zakład Usług Komunalnych w Kaźmierzu. Właścicielem ujęcia jest Gmina Kaźmierz. Pobór wody trwa cały rok, a jego celem jest zaopatrzenie wodociągu komunalnego. Zatwierdzone zasoby eksploatacyjne dla ujęcia:  $Q = 120,0 \text{ m}^3/\text{h}$  przy depresji  $S_s = 1,0 - 1,35 \text{ m}$ , zatwierdzone decyzją Wojewody Wielkopolskiego z dnia 27.10.2000r. znak OS.IV-2-7441-2/2000. Wielkość poboru:

$Q_{\text{hmax}} = 120,0 \text{ m}^3/\text{h}$

$Q_{\text{dmax}} = 2\,400,0 \text{ m}^3/\text{d}$

$Q_{\text{rok}} = 876\,000,0 \text{ m}^3/\text{rok}$

Strefa ochronna ujęcia ogranicza się do terenu ochrony bezpośredniej, działka nr 137/12, powierzchnia strefy ochronnej 0,4143 ha. Pozwolenie wodnoprawne znak OS.6223/26/10 wydał Starosta Szamotulski decyzją z dnia 22.10.2010r. z datą ważności do 15.10.2020r.

Wody popłuczne po odstojniku kierowane są do odbiornika – stawu (działki nr 137/16 i 137/20) w ilości  $Q_{\text{dśr}} = 27 \text{ m}^3/\text{d}$ . Ujęcie składa się z trzech studni czynnych:

- studni nr 5 o głębokości 70,0 m
- studni nr 6 o głębokości 70,0 m
- studni nr 7 o głębokości 73,0 m

**8. Informacje o obszarach ochronnych zbiorników wód śródlądowych, występujących na obszarze aglomeracji, zawierające oznaczenie aktu prawa miejscowego ustanawiającego te obszary oraz zakazy, nakazy i ograniczenia obowiązujące na tych obszarach.**

W zakresie aglomeracji Kaźmierz nie ma wyznaczonych obszarów ochronnych wód śródlądowych.

**9. Informacje o formach ochrony przyrody, występujących na obszarze aglomeracji, zawierające nazwę formy ochrony przyrody oraz wskazanie aktu prawnego uznającego określony obszar za formę ochrony przyrody.**

W granicach aglomeracji Kaźmierz znajduje się pomnik przyrody – krzew forma drzewiasta gat. Dereń świdwa (*Cornus sanguinea*), ustanowiony Uchwałą Nr XXXIX/220/13 Rady Gminy Kaźmierz z dnia 26 września 2013r. Pomnik podlega ochronie z uwagi na swoje walory, rzadkość występowania w warunkach naturalnych oraz w celu zachowania szczególnej wartości przyrodniczej, krajobrazowej, historycznej. Pomnik przyrody położony jest na terenie wsi Kaźmierz działka ewidencyjna 285, Nadleśnictwo Pniewy, Leśnictwo Kaźmierz, na terenie zieleni przy kościele parafialnym, w sąsiedztwie Rynku.

Współrzędne: N 52°30'51,87" E 16°34'56,5"

Właścicielem jest Parafia Rzymsko – Katolicka p.w. Narodzenia NMP w Kaźmierzu.

Opis:

- obwód pierśnicy: 57 cm, 58 cm (krzew o dwóch pniach)
- wysokość – 6 m
- wysokość do pierwszego konaru – 2 m
- średnica (rozmiar) korony – 6 x 8 m

## 10. Poprawność wykonania części graficznej.

Lp.	Wyszczególnienie	Nie <sup>13</sup>	Tak <sup>12</sup>	Nie dotyczy <sup>12</sup>
1	2	3	4	5
1	Część graficzna została wykonana na mapie topograficznej w skali 1: 10 000, a w przypadku jej braku - w skali 1:25 000.			
2	Oznaczono granice obszaru proponowanej aglomeracji (obszar objęty i przewidziany do objęcia zasięgiem systemu kanalizacji zbiorczej).			
3	Oznaczono znajdujące się na terenie aglomeracji oczyszczalnie ścieków komunalnych, do których odprowadzane są (bądź odprowadzane będą) ścieki komunalne.			
4	Oznaczono granice administracyjne gminy / gmin zgodne z danymi z państwowego rejestru granic.			
5	Oznaczono granice stref ochronnych ujęć wody obejmujących tereny ochrony bezpośredniej i tereny ochrony pośredniej.			
6	Oznaczono granice obszarów ochronnych zbiorników wód śródlądowych.			
7	Oznaczono granice terenów objętych formami ochrony przyrody w rozumieniu ustawy z dnia 16 kwietnia 2004 r. o ochronie przyrody lub obszarów mających znaczenie dla Wspólnoty, znajdującego się na liście, o której mowa w art. 27 ust. 1 tej ustawy.			
8	Określono skalę planu w formie liczbowej i liniowej.			
9	Część graficzna została podpisana przez osobę upoważnioną do reprezentowania gminy (gminy wiodącej).			

Zaznaczenie jednej odpowiedzi „NIE” świadczy o niewłaściwym wykonaniu załącznika graficznego do wniosku o wyznaczenie obszaru i granic aglomeracji. Tak wykonany dokument – mapa nie może być podstawą do pozytywnego rozpatrzenia wniosku. Załącznik graficzny wymaga poprawienia. Odpowiedzi „NIE DOTYCZY” mogą wystąpić jedynie w wierszach Nr 5, 6 i 7.

## Podpisy osoby upoważnionej do reprezentowania Wnioskodawcy

<p>14.07.2016r.</p> <p>(data, imię i nazwisko /pieczęć imienna/ podpis)</p>	<p>(pieczęć Wnioskodawcy)</p>
---	-------------------------------

<sup>13</sup> Znakiem „X” zaznaczyć właściwą odpowiedź.