

**Uchwała Nr LII/279/10**

**Rady Gminy Kaźmierz**

z dnia 14 lipca 2010 r.

**w sprawie zmiany studium uwarunkowań i kierunków zagospodarowania przestrzennego gminy Kaźmierz w części obejmującej wieś Kopanina**

Na podstawie art. 18 ust. 2 pkt. 5 ustawy z dnia 8 marca 1990 r. o samorządzie gminnym (Dz. U. z 2001 r. Nr 142, poz. 1591, z 2002 r. Nr 23, poz. 220, Nr 62, poz. 558, Nr 113, poz. 984, Nr 113, poz. 1271, Nr 214, poz. 1806, z 2003 r. Nr 80, poz. 717, Nr 162, poz. 1568, z 2004 r. Nr 102, poz. 1005, Nr 116, poz. 1203, Nr 167, poz. 1759, z 2005 r. Nr 172, poz. 1441, Nr 175, poz. 974, z 2006 r. Nr 17, poz. 128, Nr 181, poz. 1337, z 2007 r. Nr 48, poz. 327, Nr 138, poz. 974, Nr 173, poz. 1218, z 2008 r. Nr 180, poz. 1111, Nr 223, poz. 1458, z 2009 r. Nr 52, poz. 420, Nr 157, poz. 1241, z 2010 r. Nr 28, poz. 142 i 146, Nr 40, poz. 230) oraz art. 12 ust. 1 i art. 27 ustawy z dnia 27 marca 2003 r. o planowaniu i zagospodarowaniu przestrzennym (Dz. U. z 2003 r. Nr 80, poz. 717, z 2004 r. Nr 6, poz. 41, Nr 141, poz. 1492, z 2005 r. Nr 113, poz. 954, Nr 130, poz. 1087, z 2006 r. Nr 45, poz. 319, Nr 225, poz. 1635, z 2008 r. Nr 123, poz. 803, Nr 199, poz. 1227, Nr 201, poz. 1237, Nr 220, poz. 1413, z 2010 r. Nr 24, poz. 124, Nr 75, poz. 474), dalej zwanej ustawą, Rada Gminy Kaźmierz uchwala, co następuje:

§ 1. Uchwala się zmianę „Studium uwarunkowań i kierunków zagospodarowania przestrzennego gminy Kaźmierz” przyjętego uchwałą Nr XXXV/210/01 Rady Gminy Kaźmierz z dnia 12 listopada 2001 roku zmienionego uchwałami Rady Gminy Kaźmierz: Nr XVII/117/03 z dnia 30 grudnia 2003r, Nr XLII/227/09 z dnia 21 października 2009r; Nr XLVII/257/10 z dnia 2 marca 2010r.; Nr XLVII/258/10 z dnia 2 marca 2010r. zwaną dalej „zmianą studium”.

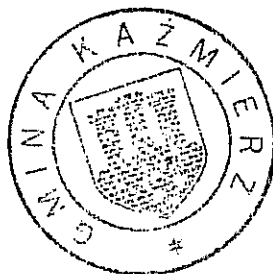
§ 2. Zmiana studium obejmuje tereny w północnej części gminy Kaźmierz – wsi Kopanina – w granicach określonych uchwałą nr Nr XXIV/139/08 z dnia 27 czerwca 2008 roku w sprawie przystąpienia do sporządzenia zmiany Studium uwarunkowań i kierunków zagospodarowania przestrzennego gminy Kaźmierz w części obejmującej wieś Kopanina.

§ 3. Integralnym załącznikiem do niniejszej uchwały są :

1. tekst studium dla obszaru objętego zmianą – rozdział IX, stanowiący załącznik nr 1;
2. rysunek studium dla obszaru objętego zmianą składa się z :
  - a) planszy „Studium uwarunkowań i kierunków zagospodarowania przestrzennego gminy Kaźmierz - UWARUNKOWANIA”, stanowiącej załącznik Nr 2;
  - b) planszy „Studium uwarunkowań i ,kierunków zagospodarowania przestrzennego gminy Kaźmierz - KIERUNKI”, stanowiącej załącznik Nr 3.
3. rozstrzygnięcie o sposobie rozpatrzenia uwag, stanowiące załącznik nr 4.

§ 4. Wykonanie uchwały powierza się Wójtowi Gminy Kaźmierz.

§ 5. Uchwała wchodzi w życie z dniem podjęcia.



PRZEWODNICZĄCY RADY  
*Grzegorz Reinholz*  
Grzegorz Reinholz

## **IX. ZMIANA STUDIUM UWARUNKOWAŃ I KIERUNKÓW ZAGOSPODAROWANIA PRZESTRZENNEGO GMINY KAŹMIEZ W CZĘŚCI OBEJMUJĄCEJ WIEŚ KOPANINA**

### **VIII.1. WPROWADZENIE**

Uchwalone w listopadzie 2001 roku Studium uwarunkowań i kierunków zagospodarowania przestrzennego gminy Kaźmierz powstało zgodnie z zapisami ówczesnie obowiązującej ustawy, tj. ustawy z dnia 7 lipca 1994 roku o zagospodarowaniu przestrzennym (tekst jednolity Dz. U. z 1999r. Nr 15, poz. 139 z późniejszymi zmianami). Problematyka, którą powinno zawierać studium, była określona jedynie ogólnie przez ustawę; nie funkcjonowały żadne rozporządzenia szczegółowo definiujące zakres projektu studium. W związku z powyższym zakres i forma studium w dużej mierze uzależnione było od podejścia zespołu projektowego oraz władz gminy.

Od uchwalenia Studium w 2001 r. do 2009 r. treść dokumentu była zmieniona dwa razy (w 2003 r., tylko dla jednej nieruchomości; w 2009 r., dla nieruchomości położonych we wschodniej części wsi Młodasko - patrz punkt VII Studium).

Obecny i planowany rozwój gospodarczy gminy Kaźmierz, a także obserwowany wzrost liczby jej mieszkańców w wyniku dodatniej migracji (wzrastająca tendencja do osiedlania się na terenie gminy przez osoby dotychczas z gminą nie związane) - są czynnikami, które powodują konieczność wprowadzenia do obecnego Studium niezbędnych zmian. W związku z tym Rada Gminy Kaźmierz podjęła uchwałę Nr XXIX/139/08 z dnia 27 czerwca 2008 roku w sprawie przystąpienia do sporządzenia zmiany Studium uwarunkowań i kierunków zagospodarowania przestrzennego gminy Kaźmierz w części obejmującej wieś Kopanina.

Opracowana obecnie zmiana Studium zawiera wymagany zakres merytoryczny studium, zgodnie z art. 10 ustawy o planowaniu i zagospodarowaniu przestrzennym oraz rozporządzeniem Ministra Infrastruktury z dnia 28 kwietnia 2004 roku w sprawie zakresu projektu studium uwarunkowań i kierunków zagospodarowania przestrzennego gminy (Dz. U. z 2004 roku, Nr 118, poz. 1233).

## **UWARUNKOWANIA**

### **IX.2. DOTYCHCZASOWE PRZEZNACZENIE, ZAGOSPODAROWANIE I UZBROJENIE TERENU**

Zmiana obejmuje teren o powierzchni około 300 ha, położony w północnej części wsi Kopanina, w północnej części gminy Kaźmierz, oddalony o około 4,2 km od wsi Kaźmierz. Od strony zachodniej jego granice stanowią: granica gminy Kaźmierz oraz istniejąca droga, od północy i wschodu teren przylega do niewielkiego kompleksu leśnego, od południa natomiast granice przecinają tereny aktualnie użytkowane rolniczo. Jest to teren użytkowany i zagospodarowany w przeważającej większości rolniczo, z niewielkimi skupiskami zabudowy mieszkaniowej jednorodzinnej oraz siedliskowej - z zabudowaniami gospodarstw rolnych. Takie też było jego dotychczasowe przeznaczenie w Studium. Omawiany teren posiada praktycznie pełne uzbrojenie w sieci infrastruktury technicznej - znajdują się tam sieć gazowa, elektroenergetyczna, wodociągowa oraz sieć telekomunikacyjna.

### **IX.3. UWARUNKOWANIA WYNIKAJĄCE ZE STANU ŁADU PRZESTRZENNEGO I WYMOGÓW JEGO OCHRONY**

Teren objęty zmianą Studium, jako użytkowany w większości rolniczo, jest zabudowany w minimalnym stopniu. Przyszły ład przestrzenny tego obszaru powinien zapewnić maksymalne poszanowanie środowiska przyrodniczego poprzez odpowiednie dostosowanie intensywności oraz skali zabudowy.

### **IX.4. UWARUNKOWANIA WYNIKAJĄCE ZE STANU ŚRODOWISKA**

#### **IX.4.1. Stan środowiska przyrodniczego**

Przeważający obszar gminy, w tym i teren objęty zmianą Studium, leży na wysoczyźnie morenowej niskofalistej pagórkowatej, powstałej w fazie leszczyńskiej i poznańskiej zlodowacenia bałtyckiego. Sam teren charakteryzuje się dość znacznymi różnicami wysokości terenu z deniwelacjami sięgającymi 12,8 m. W bezpośrednim sąsiedztwie występują charakterystyczne dla tego typu wysoczyzny bezodpływowe zagłębienia, często zalane wodą. Powierzchnię terenu budują utwory polodowcowe - są to piaski i gliny zwałowe, na których wytworzyły się gleby pseudobielicowe IV, V i VI klasy bonitacyjnej.

Wody powierzchniowe to Kanał Otorowski oraz rowy melioracyjne, z ich rozlewiskami, biegnące po stronie północnej, a także na niewielkim fragmencie w południowej części terenu. Cieki uchodzą do Zbiornika Wodnego Radzyny.

Występujące ciekі wraz z roślinnością porastającą ich brzegi oraz sąsiedni kompleks leśny stanowią północną część granicy gminy, tworząc kompleks leśny połączony z lasami zgromadzonymi wzdłuż Zbiornika Wodnego Radzyny.

Wody podziemne - teren leży pomiędzy dwoma głównymi zbiornikami wód podziemnych: Doliny Kopalnej rzeki Samy (GZWP 145) oraz Subzbiornika Jezioro Bytyńskie (GZWP 146). Rejon ten ma cienką (8 - 22 m) warstwę izolacyjną gruntu od powierzchni terenu i stąd wymaga ochrony przed zrzutem ścieków przemysłowych i komunalnych bezpośrednio do gruntu.

Na omawianym obszarze nie występują istotne zasoby przyrodnicze. Dominującą formację roślinną stanowi roślinność pól oraz niewielkie skupiska drzew. Istniejące drogi obsadzone są po obu stronach pojedynczymi drzewami. Na omawianym terenie znajdują się pojedyncze, niewielkie enklawy leśne z dominującą sosną w drzewostanie.

W związku z powyższym nie ma tu terenów cennych przyrodniczo objętych ochroną na podstawie przepisów odrębnych.

#### **IX.4.2. Stan rolniczej przestrzeni produkcyjnej**

Zdecydowaną większość omawianego terenu zajmują gleby klasy bonitacyjnej V i VI. Są to jednak gleby o mniejszej przydatności rolniczej z uwagi na okresowe niedobory wilgoci. Występują również gleby klasy III i IV, lecz w ogólnej wielkości terenu nie stanowią one znacznego udziału. Wśród upraw prowadzonych we wsi Kopanina dominuje żyto oraz kukurydza.

#### **IX.5. STAN DZIEDZICTWA KULTUROWEGO I ZABYTKÓW ORAZ DÓBR KULTURY WSPÓŁCZESNEJ**

Na obszarze objętym zmianą Studium nie występują, za wyjątkiem stanowisk archeologicznych objętych ochroną konserwatorską, uwarunkowania wynikające ze stanu dziedzictwa kulturowego i zabytków.

#### **IX.6. JAKOŚĆ ŻYCIA MIESZKAŃCÓW**

Na obszarze objętym zmianą Studium nie występują uwarunkowania wynikające z warunków i jakości życia mieszkańców, w tym ochrony ich zdrowia oraz zagrożenia bezpieczeństwa ludności i jej mienia, z uwagi na fakt, że obszar jest zamieszkały w nikłym stopniu.

## **IX.7. UWARUNKOWANIA WYNIKAJĄCE Z POTRZEB I MOŻLIWOŚCI ROZWOJU GMINY**

Na terenie gminy w ostatnich latach zaznacza się tendencja do osiedlania się osób dotychczas z gminą nie związanych. Jest to w dużej mierze związane z obecnym i planowanym rozwojem gospodarczym gminy. Odpowiednia podaż terenów budowlanych, przeznaczonych nie tylko pod zabudowę mieszkaniową, ale i na cele zabudowy techniczno - produkcyjnej, będzie argumentem skłaniającym do zamieszkania i podjęcia pracy na terenie gminy.

## **IX.8. STAN PRAWNY GRUNTÓW**

Ze względu własnościowego teren jest praktycznie jednolity - zdecydowana większość obszaru jest w posiadaniu osób prywatnych. Wyjątki stanowią tereny dróg oraz dwie niewielkie działki, które znajdują się we władaniu gminy Kaźmierz.

Grunty pod względem prawnym tworzą zwarte i jednolite kompleksy.

## **IX.9. OBIEKTY I TERENY CHRONIONE**

Na obszarze objętym zmianą Studium nie występują uwarunkowania wynikające z występowania obiektów i terenów chronionych na podstawie przepisów odrębnych.

## **IX.10. INNE UWARUNKOWANIA**

Na obszarze objętym zmianą Studium nie występują uwarunkowania wynikające:

- z naturalnych zagrożeń geologicznych oraz zjawisk powodziowych,
- z udokumentowanych złóż kopalin oraz obszarów i terenów górniczych, wyznaczonych na podstawie przepisów odrębnych.

## **IX.11. UWARUNKOWANIA WYNIKAJĄCE ZE STANU SYSTEMÓW KOMUNIKACJI I INFRASTRUKTURY TECHNICZNEJ**

Obszar objęty zmianą Studium przecinają z północy na południe oraz ze wschodu na zachód drogi lokalne - w większości są to drogi gruntowe. W pobliżu terenu objętego zmianą droga wojewódzka Nr 306 (Lipnica - Wierzchaczewo - Sękowo) umożliwiająca dojazd do ośrodka gminnego - wsi Kaźmierz oraz drogi krajowej Nr 92 (Pniewy - Poznań).

Teren użytkowany dotychczas w zdecydowanej większości rolniczo jest wyposażony praktycznie w pełną sieć infrastruktury technicznej - zauważa się jedynie brak sieci kanalizacyjnej.

W bezpośrednim sąsiedztwie terenu objętego zmianą Studium nie przebiega żadna specjalistyczna sieć infrastruktury (rurociąg naftowy, kabel światłowodowy), która mogłaby warunkować sposób zagospodarowania terenu. Jediną formą sieci infrastruktury na przedmiotowym terenie jest gazociąg DN 90 relacji Kaźmierz - Kopanina - Radzyny o ciśnieniu 0,4 MPa.

#### **IX.12. ZADANIA SŁUŻĄCE REALIZACJI PONADLOKALNYCH CELÓW PUBLICZNYCH**

Plan zagospodarowania przestrzennego województwa wielkopolskiego, zatwierdzony Uchwałą Sejmiku Województwa Wielkopolskiego Nr XLII/628/2001 z dnia 26 listopada 2001 r. nie przewiduje na opracowywanym obszarze oraz w jego bezpośrednim sąsiedztwie konkretnych zadań służących realizacji ponadlokalnych celów publicznych.

#### **IX.13. CZĘŚĆ GRAFICZNA**

Mapa UWARUNKOWANIA ROZWOJU w skali 1:10 000, stanowiąca część obowiązującego Studium uwarunkowań i kierunków zagospodarowania przestrzennego gminy Kaźmierz, nie wymaga zmian - zawiera wszystkie istotne uwarunkowania dla obszaru objętego zmianą Studium.

## KIERUNKI

### IX.14. KIERUNKI ZMIAN W STRUKTURZE PRZESTRZENNEJ ORAZ W PRZEZNACZENIU TERENU

Podstawowym kierunkiem zmian jest przeznaczenie dotychczasowych terenów rolnych na funkcje mieszkaniowe z jednoczesnym wzmocnieniem i podkreśleniem funkcji ciągu ekologicznego jaką pełnią istniejące na tym obszarze ciek. Jest to jednocześnie zmiana w strukturze przestrzennej całej gminy - pojawienie się nowej zabudowy i towarzyszącej jej ludności oraz pojazdów mechanicznych spowoduje znaczny wzrost zagospodarowania terenu w istniejącej jednostce osadniczej.

Przyjęty kierunek zagospodarowania przestrzennego opracowywanego obszaru jest generalnie zgodny z przesłankami kształtującymi układ funkcjonalno - przestrzenny gminy, zawartymi w rozdziale IV.2.1. pkt. 3 Studium, a mianowicie: „przedstawia dążenie do przeobrażenia struktury gospodarczej gminy z rolniczej na wielofunkcyjną”.

Zmiana Studium wyznacza tereny o następującym przeznaczeniu:

- 1) tereny zabudowy mieszkaniowej,
- 2) tereny zabudowy mieszkaniowej jednorodzinnej i zabudowy gospodarczej,
- 3) tereny usług sportu i zieleni urządzonej,
- 4) teren zabudowy lotniskowej,
- 5) tereny rolne,
- 6) tereny lasów lub zieleni urządzonej,
- 7) teren obsługi technicznej,
- 8) tereny wód powierzchniowych,
- 9) tereny dróg publicznych.

Uzupełnienie podstawowego przeznaczenia terenów:

- dla terenów zabudowy mieszkaniowej - usługi związane z zaspakajaniem potrzeb mieszkańców, np. drobny handel, przedszkole, itp., których oddziaływanie nie spowoduje przekroczenia standardów jakości środowiska poza terenem, do którego inwestor posiada tytuł prawny,
- dla terenów zieleni ciągów ekologicznych wraz z ciekami - w uzasadnionych przypadkach - inwestycje celu publicznego o znaczeniu lokalnym z zakresu infrastruktury technicznej.

Wzdłuż terenów wód powierzchniowych wskazane jest wytworzenie pasów zieleni izolacyjnej wolnych od zabudowy i zagospodarowania infrastrukturą.

#### **IX.15. KIERUNKI DOTYCZĄCE ZASAD OCHRONY DZIEDZICTWA KULTUROWEGO I ZABYTKÓW ORAZ DÓBR KULTURY WSPÓŁCZESNEJ**

W zakresie ochrony archeologicznego dziedzictwa kulturowego, podczas prac ziemnych związanych z zabudowaniem bądź zagospodarowaniem terenu ustala się obowiązek prowadzenia badań archeologicznych, w zakresie który inwestor winien uzgodnić z Wielkopolskim Wojewódzkim Konserwatorem Zabytków przed uzyskaniem pozwolenia na budowę.

#### **IX.16. KIERUNKI I WSKAŹNIKI DOTYCZĄCE ZAGOSPODAROWANIA ORAZ UŻYTKOWANIA TERENÓW, W TYM TERENY WYŁĄCZONE SPOD ZABUDOWY**

Głównym założeniem dotyczącym zagospodarowania i użytkowania terenów objętych zmianą jest respektowanie zasady zrównoważonego rozwoju.

Przyjęto następujące zasady i wskaźniki dotyczące zagospodarowania i zabudowy na terenach o funkcji mieszkaniowej:

- lokalizacja zabudowy mieszkaniowej,
- możliwość intensyfikacji zabudowy w centrum obszaru w połączeniu z usługami - na działkach o minimalnej powierzchni 800 m<sup>2</sup>,
- w kierunku terenów otwartych (terenów zieleni, pól, lasów) zabudowa winna ulegać ekstensyfikacji - minimalna wielkość działki 1200 m<sup>2</sup>,
- maksymalna wysokość zabudowy - 3 kondygnacje nadziemne.

#### **IX.17. ZASADY OCHRONY ŚRODOWISKA I JEGO ZASOBÓW**

##### **IX.17.1. Zasady ochrony zasobów środowiska**

Dla ochrony wód podziemnych, a w szczególności Doliny Kopalnej rzeki Samy, zaliczanej do Głównych Zbiorników Wód Podziemnych (GZWP 145), objętej wysoką ochroną (OWO), należy podjąć działania polegające na:

- sukcesywnym uzbrajaniu terenów przeznaczonych pod zabudowę w infrastrukturę techniczną, służącą ochronie środowiska (wprowadzanie kanalizacji sanitarnej przy jednoczesnej likwidacji zbiorników bezodpływowych na nieczystości ciekłe),
- zakazie odprowadzania nieoczyszczonych ścieków do wód otwartych i gruntu.



Powyższe działania będą miały wpływ także na ochronę wód powierzchniowych przed zanieczyszczeniami. Ponadto zakłada się podjęcie działań:

- zachowanie istniejących cieków jako otwartych,
- ochronę obrzeży cieków przed zabudową, poprzez pozostawienie niezbędnego pasa zieleni szerokości minimum 4 m, filtrującej spływ ewentualnych zanieczyszczeń do wód płynących.

Przewiduje się możliwość lokalizowania na ciekach budowli hydrotechnicznych, w celu m.in. zwiększenia retencji.

Dla ochrony powietrza w celu utrzymania najwyższej jego jakości wskazane jest stosowanie w zabudowie proekologicznych źródeł ogrzewania.

### **IX.17.2. Zasady kształtowania i ochrony zieleni**

Głównym założeniem jest zachowanie ciągłości pasów zieleni wzdłuż cieków jako ciągów ekologicznych i powiązanie ich z terenami otaczającymi.

Wprowadzanie zadrzewień przy ciekach śródpolnych należy traktować jako równorzędny z zalesieniami czynnik ochrony i użytkowania przestrzeni rolniczej (Krajowy Program Zwiększania Lesistości).

Na terenach przewidzianych pod zabudowę istotne jest ograniczenie powierzchni terenów uszczelnionych na rzecz powierzchni biologicznie czynnych, obsadzonych zielenią.

Od strony terenów leśnych należy wprowadzić pas wolny od zabudowy, również ogrodzenia działek budowlanych nie powinny przylegać do ściany lasu.

## **IX.18. KIERUNKI ROZWOJU SYSTEMÓW KOMUNIKACJI I INFRASTRUKTURY TECHNICZNEJ**

### **IX.18.1. Kierunki rozwoju systemów komunikacji**

Powiązanie obszaru z układem komunikacyjnym gminy odbywa się poprzez istniejące drogi wojewódzkiej 306.

Sieć ulic obsługujących tereny przewidziane pod zabudowę mieszkaniową zostanie wyznaczona w miejscowych planach zagospodarowania przestrzennego.

### **IX.18.2. Kierunki rozwoju systemów infrastruktury technicznej**

Za najważniejszy kierunek działań uznaje się wyposażenie obszaru objętego zmianą w pełną sieć infrastruktury technicznej - wodociągową, elektroenergetyczną, gazową i kanalizacją sanitarną - w powiązaniu z układem dla całej gminy. Ważnym

zadaniem, z uwagi na ochronę wód podziemnych, winna być budowa sieci kanalizacji sanitarnej.

Do czasu realizacji magistralnej sieci kanalizacji sanitarnej przyjmuje się możliwość odprowadzenia ścieków bytowo - gospodarczych z poszczególnych budynków mieszkalnych do zbiorczych szczelnych zbiorników bezodpływowych, skąd ścieki te będą regularnie wywożone przez koncesjonowanego przewoźnika do miejsc wskazanych przez służby gminne. Dopuszcza się również lokalizowanie na działkach indywidualnych szczelnych zbiorników bezodpływowych.

Na terenie obsługi technicznej przewiduje się lokalizację przepompowni ścieków bytowo – gospodarczych lub ewentualnie niewielkiej, lokalnej oczyszczalni ścieków. Rozstrzygnięcie nastąpi w miejscowym planie zagospodarowania przestrzennego.

Kanalizacja deszczowa - przewiduje się jej budowę, szczególnie w ulicach osiedlowych. Wyloty kanalizacji deszczowej winny być wyposażone w osadniki i separatory, celem podczyszczenia wód opadowych przed wprowadzeniem do odbiornika. Zagospodarowanie wód opadowych i roztopowych na terenach mieszkaniowych powinno odbywać się na terenie działki.

Zaopatrzenie w ciepło będzie następowało z indywidualnych źródeł ciepła. Należy dążyć do stosowania czynników grzewczych takich jak energia elektryczna, gaz ziemny lub innych ekologicznych nośników energii - co przyczyni się do znacznego ograniczenia emisji zanieczyszczeń do atmosfery. Wskazane jest także podjęcie działań do zastępowania energii pierwotnej energią odpadową lub odnawialną.

Zasilanie w energię elektryczną nastąpi poprzez stacje transformatorowe 15/0,4kV typu miejskiego, dla których lokalizacje powinny być wyznaczone w planie miejscowym.

Telefonizacja i zapewnienie innych usług telekomunikacyjnych powinno odbywać się zgodnie z uwarunkowaniami rynkowymi. Nie przewiduje się jednak na przedmiotowym terenie lokalizacji wolnostojących masztów telefonii komórkowej. Zakłada się możliwość ustawiania anten telefonii komórkowej na dachach odpowiednio wysokich budynków, co powinno zostać szczegółowo określone w planie miejscowym.

### **IX.18.3. Gospodarka odpadami**

Odpady powstające na terenie objętym zmianą Studium będą zagospodarowywane zgodnie z przepisami odrębnymi i gminnym planem gospodarki odpadami, którego zapisy muszą być zgodne z zapisami planu wojewódzkiego.

Odpady komunalne z terenu gminy będą zagospodarowywane zgodnie z „Planem gospodarki odpadami dla województwa wielkopolskiego na lata 2008 - 2011”, przyjętego uchwałą Nr XXII/284/08 Sejmiku Województwa Wielkopolskiego z dnia 31 marca 2008 r.

Głównym zadaniem w zakresie gospodarki odpadami, zgodnie z „Planem gospodarki odpadami dla gminy Kaźmierz”, przyjętym uchwałą Nr XXIV/160/04 Rady Gminy Kaźmierz z dnia 27 września 2004 r., jest „minimalizowanie ilości wytwarzanych odpadów w sektorze komunalnym oraz wdrożenie nowoczesnego systemu ich odzysku i unieszkodliwiania”.

### **IX.19. INNE USTALENIA**

Na obszarze objętym zmianą Studium mogą być rozmieszczone inwestycje celu publicznego o znaczeniu lokalnym, obsługujące przyszłych mieszkańców, w zakresie komunikacji (ulice i drogi publiczne) oraz w zakresie infrastruktury technicznej.

Obszar wymaga opracowania miejscowego planu zagospodarowania przestrzennego z dwóch powodów:

- zamiar sporządzenia planu wynika z polityki przestrzennej gminy,
- obszar wymaga zmiany przeznaczenia gruntów rolnych na cele nierolnicze.

Obszar będzie podlegał przekształceniom funkcjonalno - przestrzennym zgodnie z nowymi funkcjami, przewidzianymi w zmianie Studium. Obszar nie wymaga działań rehabilitacyjnych i rekultywacyjnych, z wyjątkiem już istniejącej zabudowy.

Na obszarze objętym zmianą Studium nie występuje problematyka związana z określeniem:

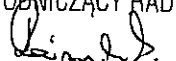
- obszarów, na których będą rozmieszczone inwestycje celu publicznego o znaczeniu ponadlokalnym, zgodnie z ustaleniami planu zagospodarowania przestrzennego województwa wielkopolskiego,
- obszarów, dla których obowiązkowe jest sporządzenie miejscowego planu zagospodarowania przestrzennego na podstawie przepisów odrębnych, w tym obszarów wymagających przeprowadzenia scaleń i podziału nieruchomości,

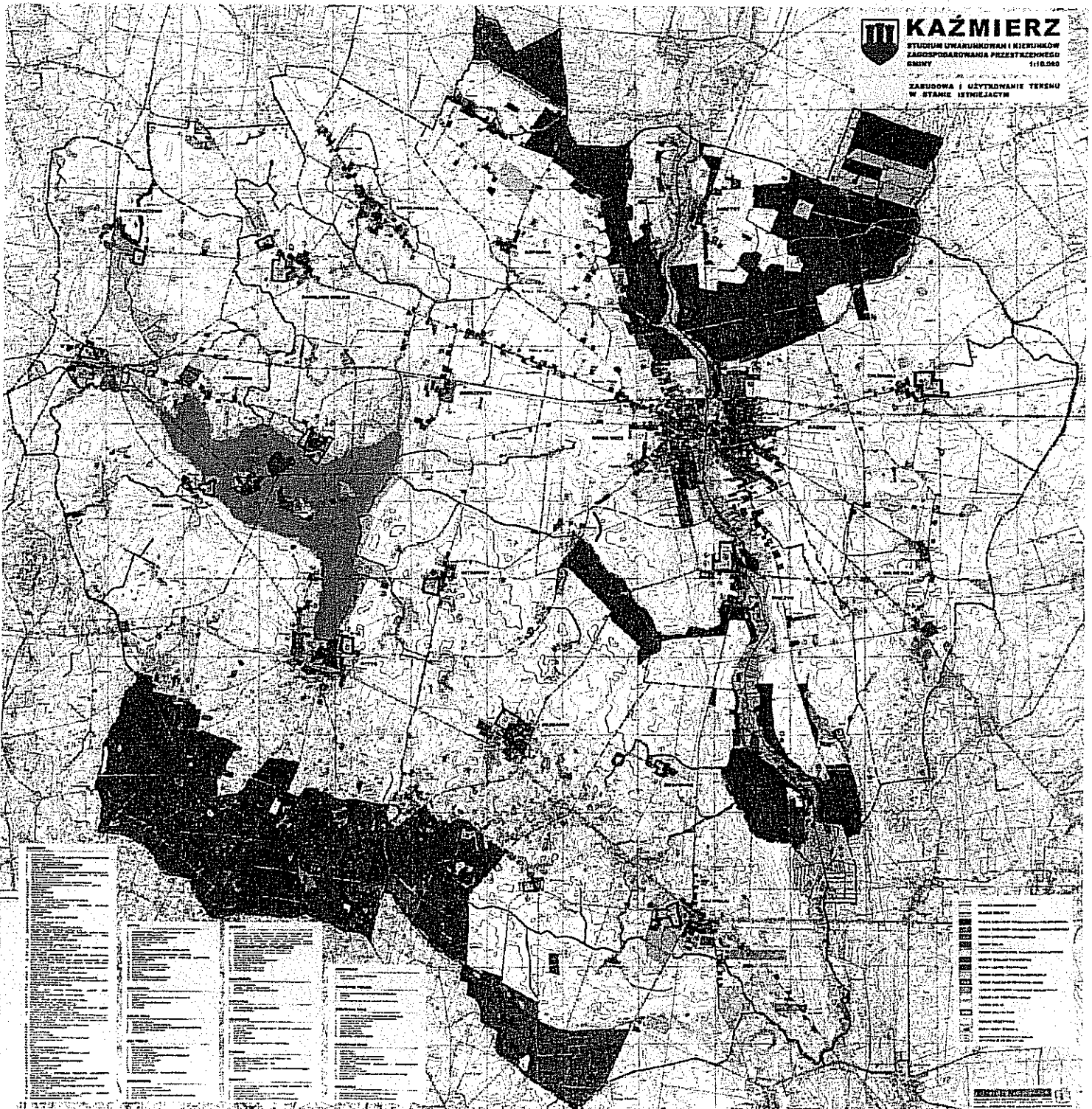
a także obszarów rozmieszczenia obiektów handlowych oraz obszarów przestrzeni publicznych,

- kierunków i zasad kształtowania rolniczej i leśnej przestrzeni produkcyjnej,
- obszarów narażonych na niebezpieczeństwo powodzi i osuwania się mas ziemnych,
- obiektów lub obszarów, dla których wyznacza się w złożu kopaliny filar ochronny,
- obszarów pomników zagłady i ich stref ochronnych,
- granic terenów zamkniętych i ich stref ochronnych,
- innych obszarów problemowych.

W związku z powyższym nie określa się kierunków rozwoju dotyczących tych zagadnień.

PRZEWODNICZĄCY RADY

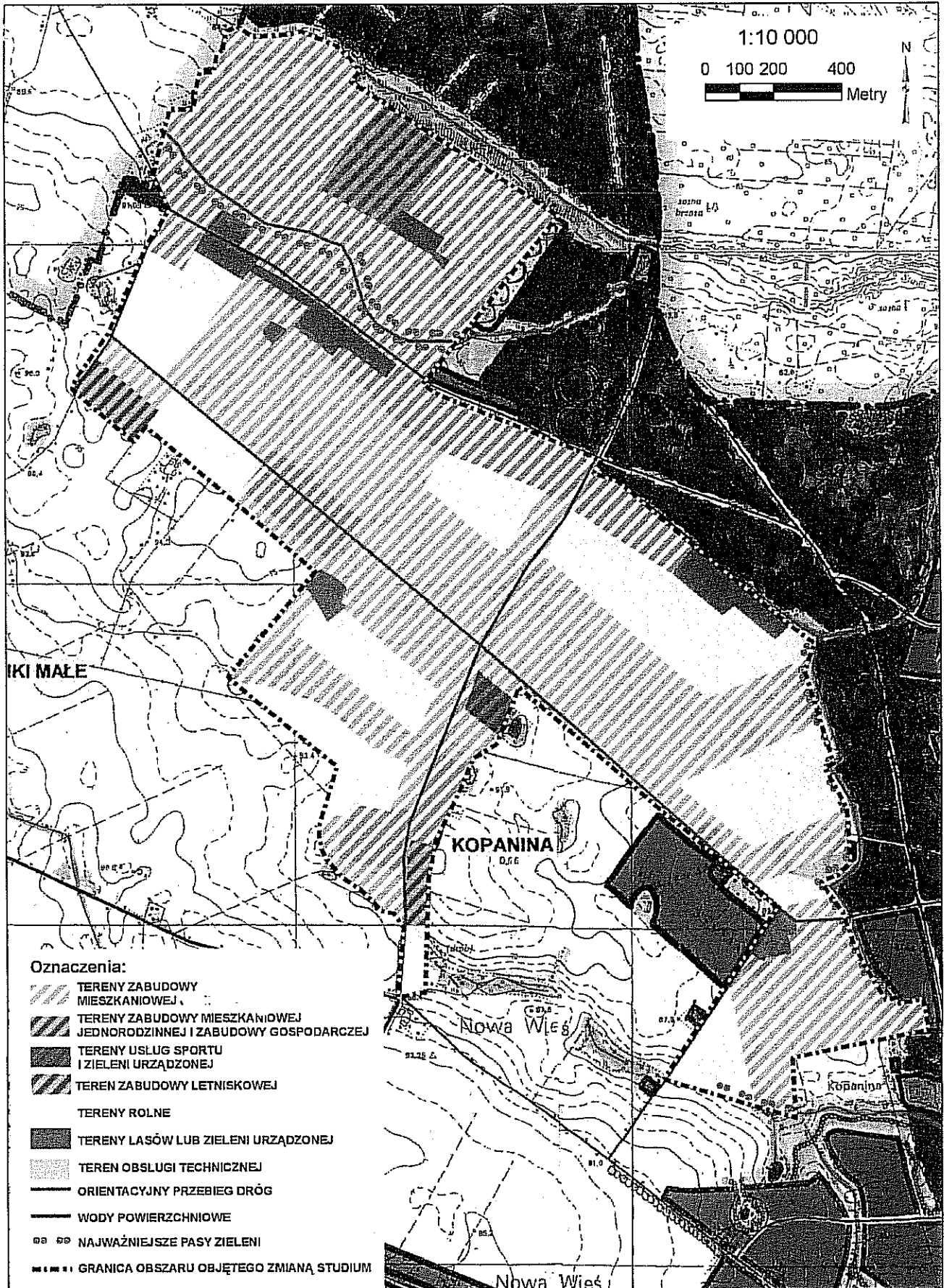
  
Grzegorz Reintol



PRZEWORNICZĄCY RADY

*Grzegorz Reinholz*  
Grzegorz Reinholz

# ZMIANA STUDIUM UWARUNKOWAŃ I KIERUNKÓW ZAGOSPODAROWANIA PRZESTRZENNEGO GMINY KAŻMIERZ - FRAGMENT WSI KOPANINA



PRZEWODNICZĄCY RADY

Grzegorz Reinholz

**Rozstrzygnięcie Rady Gminy Kaźmierz  
w sprawie rozpatrzenia uwag  
do tekstu i rysunku  
projektu zmiany studium uwarunkowań  
i kierunków zagospodarowania przestrzennego gminy Kaźmierz  
w części obejmującej wieś Kopanina**

Na podstawie art. 12 pkt 1 ustawy z dnia 27 marca 2003 r. o planowaniu i zagospodarowaniu przestrzennym (Dz. U. Nr 80, poz. 717 z późn. zm.) Rada Gminy Kaźmierz stwierdza brak uwag do wyłożonego do publicznego wglądu projektu zmiany studium uwarunkowań i kierunków zagospodarowania przestrzennego gminy Kaźmierz w części obejmującej wieś Kopanina i zgodnie z powyższym nie rozstrzyga o sposobie ich rozpatrzenia.

PRZEWODNICZĄCY RADY

  
Grzegorz Reinholz

**Uzasadnienie**  
do uchwały Nr LII/279/10  
Rady Gminy Kaźmierz  
z dnia 14 lipca 2010 r.

1. Obecny i planowany rozwój gospodarczy gminy, a także obserwowany wzrost liczby jej mieszkańców w wyniku dodatniej migracji (wzrastająca tendencja do osiedlania się na terenie gminy przez osoby dotychczas z gminą nie związane) - są czynnikami, które powodują konieczność wprowadzenia do obecnego Studium niezbędnych zmian. W związku z tym Rada Gminy Kaźmierz podjęła uchwałę Nr XXIV/139/08 z dnia 27 czerwca 2008 roku w sprawie przystąpienia do sporządzenia zmiany Studium uwarunkowań i kierunków zagospodarowania przestrzennego gminy Kaźmierz w części obejmującej wieś Kopanina.
2. Opracowana obecnie zmiana „Studium uwarunkowań i kierunków zagospodarowania przestrzennego gminy Kaźmierz” zawiera wymagany zakres merytoryczny studium, zgodnie z art. 10 ustawy o planowaniu i zagospodarowaniu przestrzennym oraz rozporządzeniem Ministra Infrastruktury z dnia 28 kwietnia 2004 roku w sprawie zakresu projektu studium uwarunkowań i kierunków zagospodarowania przestrzennego gminy (Dz. U. z 2004 roku, Nr 118, poz. 1233).
3. Prace nad zmianą Studium uwarunkowań i kierunków zagospodarowania przestrzennego gminy Kaźmierz prowadzone były w trybie ustawy z dnia 27 marca 2003 r. o planowaniu i zagospodarowaniu przestrzennym na podstawie uchwały Nr XXIV/139/08 Rady Gminy Kaźmierz z dnia 27 czerwca 2008 r.
4. Zmiana Studium składa się z:
  - części określającej UWARUNKOWANIA, przedstawionej w formie tekstowej i graficznej, nie ulega zmianie i są obowiązujące;
  - ujednocionej części tekstowej, zawierającej ustalenia określające KIERUNKI zagospodarowania przestrzennego gminy;
  - ujednocionego rysunku przedstawiającego w formie graficznej ustalenia określające KIERUNKI zagospodarowania przestrzennego gminy.
5. Dla obszaru gminy nie objętego zmianą nadal obowiązują następujące mapy, stanowiące załączniki do uchwały Nr XXXV/210/01 Rady Gminy Kaźmierz z 12 listopada 2001 r.:
  - map. 1 „Koncepcja zagospodarowania otoczenia jeziora Bytyńskiego wraz z terenami wzdłuż drogi krajowej nr 2” w skali 1:10000,
  - map. 2 „Koncepcja zagospodarowania wsi Kaźmierz z Nową Wsią oraz zbiornika retencyjnego we wsi Radzyny” w skali 1:10000,
  - map. 3 „Zabudowa, użytkowanie terenu w stanie istniejącym” w skali 1:20000,
  - map. 4 „Polityka przestrzenna – instrumentalizacja” w skali 1:20000.
6. Nowelizacja ustawy z dnia 27 kwietnia 2001 r. Prawo ochrony środowiska (Dz. U. z 2004r. Nr 49, poz. 464) wprowadziła obowiązek wykonania do studium opracowania ekofizjograficznego, czego nie wymagano uprzednio. W związku z tym na potrzeby zmiany studium zostało sporządzone opracowanie ekofizjograficzne dla gminy Kaźmierz.
7. Na podstawie ustawy z dnia 3 października 2008 r. – o udostępnieniu informacji o środowisku i jego ochronie, udziale społeczeństwa w ochronie środowiska oraz ocenach oddziaływania na środowisko (Dz. U. z 2008 r. Nr 199, poz. 122) opracowano prognozę oddziaływania na środowisko projektu zmiany „Studium uwarunkowań i kierunków zagospodarowania przestrzennego gminy Kaźmierz.”.
8. Sporządzona zmiana studium zawiera problematykę określoną w art. 10 ustawy z dnia 27 marca 2003 r. o planowaniu i zagospodarowaniu przestrzennym (Dz. U. z 2003 r. Nr 80, poz. 717 z późniejszymi zmianami). Projekt zmiany „Studium uwarunkowań i kierunków



zagospodarowania przestrzennego gminy Kaźmierz.” został uzgodniony i uzyskał opinie stosownie do ustaleń art. 11 pkt. 5 – 8 powołanej wyżej ustawy. W dniach od 18 maja 2010r. do 8 lipca 2010 r. projekt zmiany studium był wyłożony do publicznego wglądu. W ustawowym czasie do projektu nie złożono żadnej uwagi.

9. „Studium uwarunkowań i kierunków zagospodarowania przestrzennego gminy Kaźmierz” nie jest przepisem gminnym, a dokumentem określającym politykę w zakresie gospodarki przestrzennej. Kierunki rozwoju miasta określone w „Studium uwarunkowań i kierunków zagospodarowania przestrzennego gminy Kaźmierz” stanowiąc będą wytyczne koordynacyjne dla prowadzenia dalszych prac, w szczególności sporządzania miejscowych planów zagospodarowania przestrzennego.

WÓJT  
  
Wiesław Włodarczyk