

*Załącznik do Uchwały Nr XXXI/355/2014
Rady Miejskiej w Kańczudze
z dnia 28.03.2014 roku*

STRATEGIA ROZWOJU OŚWIATY MIASTA I GMINY KAŃCZUGA 2014-2019



Kańczuga 2014

SPIS TREŚCI

WPROWADZENIE	3
1. ANALIZA SWOT	5
2. IDENTYFIKACJA PROBLEMÓW	8
3. WIZJA, MISJA I MODEL KAŃCZUCKIEJ OŚWIATY	10
4. PRIORYTETY, CELE I DZIAŁANIA	12
5. WDRAŻANIE STRATEGII – HARMONOGRAM DZIAŁAŃ, WSKAŹNIKI REALIZACJI CELÓW	13
6. SYSTEM MONITOROWANIA, EWALUACJA, AKTUALIZACJA STRATEGII	17
7. DIAGNOZA STANU EDUKACJI NA TERENIE MIASTA I GMINY KAŃCZUGA...	18
7.1. WSTĘP	18
7.2. DEMOGRAFIA	19
7.3. STRUKTURA WIEKU	20
7.4. DOTYCHCZASOWE PROCESY ZMIAN DEMOGRAFICZNYCH	23
7.5. ZADANIA ORGANU PROWADZĄCEGO W ZAKRESIE OŚWIATY	24
7.6. SIEĆ OBIEKTÓW OŚWIATY	32
7.7. KADRY, DOSKONALENIE ZAWODOWE	43
ZAKOŃCZENIE	46
SPIS TABEL I WYKRESÓW	47

WPROWADZENIE

Niniejsza „Strategia Rozwoju Oświaty Miasta i Gminy Kańczuga 2014-2019” powstała z zapotrzebowania określonego przez konieczność wyznaczenia nowych celów i zadań dla kańczuckiej oświaty, w związku z przekroczeniem ram czasowych wyznaczonych przez „Strategię Rozwoju Oświaty Miasta i Gminy Kańczuga na lata 2008-2013”.

Określając cele i zadania lokalnej edukacji na nowy horyzont czasowy należy podkreślić, iż znaczna część zadań i działań wyznaczonych w „Strategii Rozwoju Oświaty Miasta i Gminy Kańczuga na lata 2008-2013” zostało osiągniętych i zrealizowanych.

Reforma systemu edukacji w Polsce z 1999 roku spowodowała we wszystkich gminach wiele działań inwestycyjnych i organizacyjnych, które były niezbędne w realizacji wprowadzonych zmian, związanych przede wszystkim z powstaniem gimnazjów. Szybko okazało się, iż rola samorządu terytorialnego i jego odpowiedzialność zdecydowanie wzrosła, chociaż w parze z ilością zadań nie nadążał sposób finansowania oświaty. Najczęściej w zestawieniu pozycji subwencja oświatowa i wydatki na zadania oświatowe w gminach, pojawiał się deficyt niezbędnych środków, które samorządy musiały wygospodarować z dochodów własnych.

Przystąpienie Polski 1 maja 2004 roku do Unii Europejskiej usankcjonowało przynależność polskiego społeczeństwa do wielkiej europejskiej rodziny, do państw o pełnej demokratyzacji życia publicznego, do ogromnych możliwości czerpania i wykorzystywania osiągnięć gospodarczych, naukowych, kulturalnych i społecznych innych państw.

Jednocześnie pojawiły się nowe wyzwania jak np. nowe miejsca pracy, konkurencyjność polskiej gospodarki, wzrost gospodarczy, których sprostaniu oczekuje nasze społeczeństwo, bo są to zadania do wykonania także na poziomie każdej gminy.

Najważniejsze europejskie dokumenty strategiczne, do których odnosi się opracowana strategia edukacji są to w szczególności:

- Komunikat Komisji Europa 2020 Strategia na rzecz inteligentnego i zrównoważonego rozwoju sprzyjającego włączeniu społecznemu,
- Strategiczne ramy europejskiej współpracy w zakresie edukacji i szkolenia – ET2020,
- Komunikat Komisji do Parlamentu Europejskiego, Rady, Europejskiego Komitetu Ekonomiczno-Społecznego i Komitetu Regionów z dnia 15 września 2010 r. – „Mobilna młodzież” – Inicjatywa na rzecz uwolnienia potencjału młodzieży ku inteligentnemu, trwałemu i sprzyjającemu włączeniu społecznemu wzrostowi gospodarczemu w Unii Europejskiej,

Zawierają one wskazania dla krajowego systemu oświaty, który powinien uwzględniać cele i wyzwania rozwojowe przyjęte w Unii Europejskiej. Oczekiwane kierunki zmian zakładają m.in.:

- ułatwienie dostępu do edukacji wszystkim i na każdym etapie życia,

- dążenie do stałego podnoszenia kompetencji i kwalifikacji,
- cyfryzację oświaty,

Do najważniejszych polskich dokumentów zawierających rekomendacje dotyczące kierunków rozwoju kańczuckiej edukacji w skali kraju należą:

- Strategia Rozwoju Kapitału Ludzkiego 2020 (Projekt),
- Strategia Rozwoju Kapitału Społecznego 2020,
- Raport Polska 2030. Wyzwania rozwojowe.

Kluczowymi dokumentami regionalnymi, do których odwołuje się niniejsza strategia są:

- Strategia Rozwoju Województwa Podkarpackiego do roku 2020,
- Regionalny Program Operacyjny Województwa Podkarpackiego 2007-2013,
- Regionalny Program Operacyjny Województwa Podkarpackiego 2014-2020 (projekt).

Podczas opracowania strategii odwoływano się także do lokalnych dokumentów programowych takich jak:

- Strategia rozwoju Miasta i Gminy Kańczuga na lata 2008-2015
- Miejsko – Gminna Strategia rozwiązywania problemów społecznych 2008-2015

Podkreślić należy, iż wszystkim osobom uczestniczącym w przygotowaniu niniejszego opracowania bardzo zależy na właściwym zrozumieniu znaczenia strategii i jej zastosowania.

Każdą strategię rozwoju charakteryzują bowiem dwie główne cechy: elastyczność i ciągłość. Oznacza to, że zapisy strategii i ich wdrażanie muszą być stale monitorowane i weryfikowane w zależności od szybko zmieniającego się otoczenia zewnętrznego, jak również zasobów gminy. Możliwość wprowadzania zmian w zapisach dokumentu strategicznego ma zachować ciągłość jej realizacji, świadczyć o tym, że strategia „żyje”, dzięki czemu możliwe staje się osiągnięcie celów przyjętych w trakcie jej tworzenia. Takie potraktowanie nie zamyka koniecznej aktywności wszystkich uczestników opracowania w najbliższym i późniejszych terminach.

Przedstawiciele samorządu, dyrektorzy placówek oświatowych, nauczyciele oraz wszystkie osoby zaangażowane w opracowanie dokumentu wyrażają nadzieję, że „Strategia Rozwoju Oświaty Miasta i Gminy Kańczuga 2014-2019” stanie się instrumentem doskonalenia lokalnej polityki oświatowej. Są przekonani, że definiowanie potrzeb kańczuckiej oświaty, znajdujące swoje dosyć szczegółowe odzwierciedlenie w prezentowanej strategii, ułatwi pozyskiwanie środków UE na realizację zadań, których przeprowadzenie nie jest możliwe bez zewnętrznego wsparcia.

Podsumowując należy zauważyć, iż na rozwój edukacji w Kańczudze w najbliższych latach należy patrzeć w sposób integralny, przyjmując koncepcję uczenia się przez całe życie – od najmłodszych mieszkańców, poprzez uczniów, studentów, osoby czynne zawodowo, aż po emerytów; jak też uczenia się w różny sposób – formalny, pozaformalny, nieformalny oraz uczenia się w różnych miejscach.

1. ANALIZA SWOT

Analiza SWOT (silnych i słabych stron oraz szans i zagrożeń) danego obszaru jest metodą zbiorczej oceny cech fizycznych, społeczno-ekonomicznych, formalno - prawnych rozpoznawalnych zarówno w obrębie danego obszaru, jak i w jego otoczeniu, ważnych z punktu widzenia przyszłego rozwoju systemu edukacyjnego na terenie Miasta i Gminy Kańczuga.

Przedstawiona analiza SWOT jest niejako funkcją założeń strategicznych dla lokalnej edukacji.

Oznacza to, że wskazuje jedynie na to, w jakich warunkach następuje projektowanie strategii dla danego obszaru tematycznego, jakie warunki na wejściu są możliwe do racjonalnego wskazania co może pomóc a co zagrozić realizacji strategii oraz jakie elementy charakterystyczne dla danego obszaru są możliwe do wykorzystania, a których wpływ należy omijać lub wręcz niwelować.

Analiza strategiczna SWOT dla systemu kańczuckiej edukacji jest niejako podsumowaniem procesu diagnozowania stanu edukacji. Zawiera ona w sobie syntetyczne zestawienie czynników, które zostały zidentyfikowane w wyniku prac analitycznych.

Zamieszczona poniżej tabela prezentuje rezultaty przeprowadzonej analizy. Kolejność poszczególnych składników pełni jedynie funkcję porządkową i nie ma na celu hierarchizacji ich znaczenia.

Analiza SWOT z terenu Miasta i Gminy Kańczuga

Silne strony edukacji	Słabe strony edukacji
<ul style="list-style-type: none">- Wysokie kwalifikacje kadry pedagogicznej- Regularne podnoszenie kompetencji i umiejętności kadry nauczycielskiej- Dobra jakość kształcenia- Systematyczna poprawa bazy szkół- Racjonalne i rzeczowe zarządzanie oświatą przez organ prowadzący- Kompetentna kadra zarządzająca w placówkach oświatowych- Racjonalna sieć szkół podstawowych i gimnazjalnych	<ul style="list-style-type: none">- Niewystarczający budżet na realizację wszystkich zadań oświatowych- Niewystarczająca liczba pracowni językowych i przedmiotowych- Mało zróżnicowana oferta zajęć pozalekcyjnych- Niewystarczająca liczba specjalistów: np. psychologów, logopedów- Coraz mniejsza motywacja uczniów do uczenia się- Realizacja obowiązku szkolnego poza

<ul style="list-style-type: none"> - Dobrze zorganizowana pomoc dla uczniów z rodzin najuboższych - Duże zaangażowanie większości nauczycieli w procesy związane z edukacją - Wysoki wskaźnik skolaryzacji dzieci w wieku przedszkolnym - Planowa i dobra współpraca z rodzicami 	<ul style="list-style-type: none"> obszarem gminy - Brak innowacji pedagogicznych - Słabe zainteresowanie rodziców postęпами w nauce osiąganymi przez uczniów - Ograniczony dostęp do dóbr kultury
Szanse dla rozwoju edukacji	Zagrożenia dla rozwoju edukacji
<ul style="list-style-type: none"> - Duża liczba dzieci w wieku od 0 do 15 lat - Pozyskiwanie funduszy europejskich w ramach nowych programów operacyjnych - Wspieranie szkół przez rodziców poprzez udział w pracach na rzecz szkoły - Świadomość części rodziców dużego znaczenia edukacji - Wspieranie oświaty przez sponsorów indywidualnych - System podnoszenia kwalifikacji kadr - Czerpanie dobrych wzorców i rozwiązań z innych placówek oświatowych 	<ul style="list-style-type: none"> - Ogólny niż demograficzny - Bezrobocie wśród rodziców uczniów - Niskie zarobki społeczeństwa - Brak stabilizacji prawa regulującego działalność oświaty - Przerzucanie odpowiedzialności rodziców w wychowaniu dzieci na szkołę - Spadek autorytetu nauczyciela w społeczeństwie - Wzrastająca biurokracja w szkolnictwie - Niekontrolowany wpływ mediów i Internetu na młodzież - Emigracja zarobkowa rodziców i młodych ludzi - Zagrożenie demoralizacją i uzależnieniami

Analiza uwarunkowań funkcjonowania systemu edukacyjnego na terenie Miasta i Gminy Kańczuga przeprowadzona z wykorzystaniem metody SWOT pozwala zauważyć, iż silną stroną tego systemu jest dobra jakość kształcenia, na którą wpływają wysokie kwalifikacje kadry pedagogicznej oraz ich regularne podnoszenie. Wskazano, iż silną stroną edukacji jest racjonalne i rzeczowe zarządzanie oświatą przez organ prowadzący, który rozumie sprawy oświaty i czynnie uczestniczy w procesie podnoszenia efektywności kształcenia i rozwoju szkół.

Absorpcja środków unijnych na potrzeby rozwoju edukacji sprawia, iż do silnych stron zaliczono również systematycznie poprawiającą się bazę szkół, która spełnia przyjęte standardy i wymogi. Silną stroną wyszczególnioną w analizie jest dobra jakość kształcenia oraz planowa i dobra współpraca z rodzicami.

Zatem przedstawione czynniki, wyszczególnione w powyższej tabeli jako silne strony, stanowią podstawowy fundament, na którym może się oprzeć dalszy rozwój systemu edukacji na terenie Miasta i Gminy Kańczuga.

Jako słabe strony edukacji na terenie Miasta i Gminy Kańczuga wskazano między innymi niewystarczający budżet przeznaczony na remonty i realizację zadań oświatowych. Jest to skorelowane z innym obszarem słabych stron, związanym z zapleczem technicznym/budynkowym i jego wyposażeniem. Podkreślono, iż brak środków finansowych wpływa również na ograniczoną i niewystarczającą liczbę specjalistów w szkołach, do których zaliczyć można pedagogów, psychologów, logopedów.

Wskazano, iż jedną ze słabych stron edukacji, jest mało zróżnicowana oferta zajęć pozalekcyjnych w szkołach oraz spadek liczby uczniów w kolejnych latach. Wśród instytucjonalno-prawnych słabych stron wskazano nadmiernie rozbudowaną biurokrację.

Wśród słabych stron systemu edukacji znalazły się też czynniki psychospołeczne związane z coraz mniejszą motywacją uczniów do nauki i trudnościami z utrzymaniem dyscypliny uczniów w szkołach, co może w sposób istotny wpływać na zaobserwowane wypalenie zawodowe nauczycieli. Jako słabą stroną systemu edukacji wskazano niekorzystne usytuowanie Miasta i Gminy Kańczuga, które nie ułatwia dostępu do szerokiej oferty kulturalno – oświatowej oferowanej przez większe ośrodki miejskie.

Słabe strony wskazane przez uczestników spotkań warsztatowych mogą w znacznym stopniu ograniczać lub nawet hamować rozwój systemu edukacji gminy.

Natomiast jako najważniejszą szansę rozwoju edukacji na terenie Miasta i Gminy Kańczuga wskazano dużą liczbę dzieci w wieku szkolnym tj. 0 - 15 lat, która gwarantuje zapotrzebowanie na różnego rodzaju oferty edukacyjne i rozwojowe dzieci i młodzieży.

Szansa rozwoju edukacji gminy jest również upatrywana we współpracy z rodzicami uczniów, którzy ze względu na świadomość dużego znaczenia edukacji dla prawidłowego rozwoju swoich dzieci często aktywnie wspierają szkoły poprzez udział w różnego rodzaju pracach na ich rzecz.

Dodatkową szansą, która może w sposób istotny wpłynąć na rozwój edukacji gminy jest wymiana i pozyskiwanie informacji, a także czerpanie dobrych wzorców oraz rozwiązań z innych placówek oświatowych poprzez udział dyrektorów i nauczycieli w różnego rodzaju spotkaniach na szczeblu lokalnym, wojewódzkim i centralnym. Ponadto wskazano, iż istotną szansą rozwoju edukacji gminy jest możliwość aplikowania o fundusze unijne na rozwój oświaty w obecnej i nowej perspektywie finansowej.

Wśród zagrożeń dla rozwoju systemu edukacyjnego na terenie Miasta i Gminy Kańczuga wskazano między innymi na: obserwowany spadek autorytetu nauczyciela w społeczeństwie, na który może mieć wpływ niekorzystna opinia o nauczycielach i szkolnictwie kreowana przez media, uzależnienia wśród uczniów, które mogą przyczyniać się do demoralizacji. Ich przyczyna może być również upatrywana w niekontrolowanym wpływie mediów i Internetu na młodzież. Natomiast do globalnych czynników stanowiących zagrożenia rozwoju edukacji na terenie Miasta i Gminy zaliczono pogarszającą się sytuację ekonomiczną, niskie zarobki społeczeństwa

Przeprowadzona w trakcie warsztatów analiza SWOT pozwoliła na zidentyfikowanie kluczowych czynników stanowiących silne strony systemu edukacji gminy oraz zaobserwowanie zewnętrznych uwarunkowań stanowiących szanse jej rozwoju.

Jednocześnie świadomość istniejących słabych stron systemu oraz zagrożeń płynących z jego otoczenia daje możliwość wypracowania rozwiązań zmierzających do ich ograniczenia lub zmniejszenia ich stopnia oddziaływania.

2. IDENTYFIKACJA PROBLEMÓW

Analiza problemów występujących w funkcjonującym systemie edukacji Miasta i Gminy Kańczuga pozwala zidentyfikować kluczowe czynniki stojące na przeszkodzie jej dalszego rozwoju. Problemy te wynikają z różnego rodzaju uwarunkowań organizacyjno - instytucjonalnych, prawnych, organizacyjno - technicznych oraz psychologiczno-społecznych.

W wyniku przeprowadzonej analizy SWOT, zdefiniowano cztery obszary problemowe, których rozwiązanie lub złagodzenie niepożądanych skutków przyczyni się do poprawy stanu obecnego. Poniższe zestawienie przedstawia zidentyfikowane problemy w każdym z czterech obszarów oraz wyszczególnia przyczyny ich powstawania.

OBSZAR I REZULTATY NAUCZANIA

- Niewystarczająca ilość zajęć edukacyjnych prowadzonych w terenie, rozwijających umiejętności praktyczne uczniów,
- Skostniałe i niedostosowane do zmieniającego się otoczenia metody nauczania,

- Nauczyciele nie posługują się biegle technologią informacyjną, co źle wpływa na jakość edukacji,
- Uczniowie nie posługują się biegle technologią informacyjną, kojarzą ją głównie z zadaniami z przedmiotu
- Mniejsza koncentracja i absorpcja wiedzy przez uczniów z uwagi na niekontrolowane korzystanie z Internetu,
- Niedostateczna ilość zajęć rozwijających kreatywność i twórczość uczniów,

OBSZAR II OFERTA OPIEKUŃCZO – WYCHOWAWCZA i ROZWOJOWA PLACÓWEK EDUKACYJNYCH

- Niewystarczająca ilość specjalistów (logopeda, psycholog) w stosunku do obserwowanych dysfunkcji u uczniów,
- Zbyt mała liczba zajęć korygujących wady postawy u uczniów I etapu edukacji,
- Niedostateczna gama zajęć dodatkowych - imprez i wycieczek - spowodowana sytuacją materialną rodzin,
- Zwiększający się poziom agresji u dzieci i niski poziom kultury osobistej u niektórych uczniów,
- Niedostateczny poziom motywacji do nauki,

OBSZAR III POSTAWY, ASPIRACJE I MOŻLIWOŚCI EDUKACYJNE RODZINY

- Wzrastająca liczba uczniów zagrożonych wykluczeniem społecznym z powodu biedy,
- Mała świadomość rodziców mających dziecko o specjalnych potrzebach edukacyjnych o możliwości pomocy ze strony szkoły i innych instytucji do tego powołanych
- Brak świadomości rodziców i dzieci zagrożeń związanych z uzależnieniami,
- Niekorzystna opinia w środowisku o nauczycielach i szkolnictwie kształtowana przez mass media.

OBSZAR IV SYSTEM OŚWIATY

- Niewystarczająca liczba pracowni wyposażonych w nowoczesne pomoce dydaktyczne
- Brak żłobka
- Brak szkoły muzycznej
- Brak pełnowymiarowej hali (sali) sportowej w miejscowości Łopuszka Wielka

3. WIZJA, MISJA I MODEL KAŃCZUCKIEJ OŚWIATY

Rola oświaty we współczesnym świecie w kształtowaniu wartości, właściwych relacji między jednostkami w przekazywaniu grupowej i społecznej wiedzy systematycznie wzrasta. Coraz bardziej widoczny jest humanistyczny, społeczny i kulturalny aspekt oświaty. Szkoła promuje umiejętności interpersonalne, oraz kształtuje wartości moralne i etyczne.

W dzisiejszym świecie obserwuje się ogromne przyspieszenie zmian. Nigdy tak wiele nie zależało od tego, jakie ma się wykształcenie. Dlatego najważniejszą rolą szkoły obecnie jest rozwijanie samodzielności, aktywności, innowacyjności i różnych technik komunikowania się.

Na podstawie analizy współczesnego świata pojawia się zarys absolwenta szkół i placówek oświatowych z terenu Miasta i Gminy Kańczuga. Absolwent tych szkół to dobry, wrażliwy, myślący, przedsiębiorczy i tolerancyjny człowiek.

W oparciu o wnioski z dotychczasowej działalności oświatowej, oświata w kolejnych latach powinna ukierunkowywać się na podniesienie jakości świadczonych usług edukacyjnych, zarówno w zakresie osobowym jak i bazowym.

Wynikająca wizja jest jednoznaczna: oświata będzie zajmować coraz mocniejszą pozycję w szeroko pojmowanym systemie wartości indywidualnych i społecznych, służąc wszechstronnemu rozwojowi człowieka, w tym wartościowemu zagospodarowaniu czasu wolnego.

W celu wprowadzenia w życie określonej powyżej wizji oświata na terenie Miasta i Gminy Kańczuga musi zapewniać odpowiednie warunki do:

bezpiecznej, wszechstronnej i nowoczesnej edukacji dla każdego ucznia, kształtowania i rozwoju postaw ekologicznych, prospołecznych i prozdrowotnych, budowania partnerskich relacji – uczeń – nauczyciel – rodzic - środowisko lokalne.

Ogólne kierunki przemian w obszarze edukacji nakreślone w dokumentach europejskich, krajowych, regionalnych i lokalnych oraz analiza szczególnych uwarunkowań, w jakich funkcjonuje kańczucka edukacja, skłania do zdefiniowania jej modelu, pewnego wzorca (standardu), do którego będzie dążył kańczucki samorząd, realizując zadania edukacyjne.

Najważniejszymi elementami przyjętego modelu są: uczeń (w tym również wychowanek, słuchacz), nauczyciel (w tym również pracownik niepedagogiczny), szkoła (w tym również przedszkole i placówka oświatowa; z uwzględnieniem roli rodziców

w społeczności szkolnej) oraz edukacja poza szkołą (w tym placówki pozaszkolne, instytucje kultury, sportu, nauki, organizacje pozarządowe i in.).

Konstrukcja modelu kańczuckiej edukacji jako punktu odniesienia przyjmuje szeroko rozumiane funkcje edukacji w odniesieniu do społeczeństwa, państwa i rynku pracy.

MODEL KAŃCZUCKIEJ OŚWIATY			
Uczeń Sylwetka absolwenta	Nauczyciel Pożądane cechy	Szkoła Jako instytucja i społeczność	Poza szkołą Uczenie się przez całe życie
<ul style="list-style-type: none"> - dba o piękno języka polskiego, - zna i kultywuje tradycje narodowe, - posługuje się co najmniej dwoma językami obcymi, - jest świadomym uczestnikiem kultury, - jest tolerancyjny i otwarty na potrzeby innych, - dba o zdrowie i środowisko naturalne, - przetwarza informacje wykorzystując dorobek nauk, - jest przygotowany do pełnienia ról społecznych i obywatelskich, - umie współpracować w zespole, - ma umiejętność adaptacji do zmieniającej się rzeczywistości poprzez uczenie się przez całe życie, - jest przygotowany do wyboru drogi zawodowej, - potrafi myśleć krytycznie i formułować pytania, - ma świadomość przynależności do wspólnoty europejskiej i potrafi wykorzystywać możliwości z tym związane, - wykorzystuje wiedzę dotyczącą dziedzictwa 	<ul style="list-style-type: none"> - stale doskonalą swą wiedzę i umiejętności, - jest mentorem i tutorem dla uczniów, - indywidualizuje kształcenie i wychowanie zgodnie z potrzebami i możliwościami uczniów, - umie diagnozować potrzeby edukacyjne uczniów, - kształci kompetencje kluczowe i przekazuje przydatną wiedzę, - wykorzystuje nowoczesne metody i techniki w procesie nauczania, - motywuje uczniów do nauki uczy pracy zespołowej, - jest dobrym wychowawcą, - kładzie nacisk na mocne strony ucznia, - buduje poczucie własnej wartości ucznia, - pomaga w wyborze właściwej drogi kształcenia i zawodu, - potrafi współpracować z rodzicami, środowiskiem lokalnym, partnerami społecznymi, - zna dziedzictwo historyczne i kulturalne Miasta i Gminy Kańczuga, - wykorzystuje lokalny potencjał kulturalny do poszerzania wiedzy i rozwijania zainteresowań uczniów. 	<ul style="list-style-type: none"> - jest miejscem bezpiecznym i otwartym na potrzeby dzieci i młodzieży, - jest miejscem kształcenia kompetencji i zdobywania wiedzy, - jest nowoczesnie wyposażona i wykorzystuje technologie cyfrowe, - jest miejscem nabywania kompetencji obywatelskich i społecznych, - przygotowuje do współpracy i współtworzenia, - chroni ucznia przed przejawami przemocy, krzywdy, zaniedbania i złego traktowania, - przygotowuje do uczenia się przez całe życie, - jest miejscem otwartym na współpracę z partnerami (pracodawcy, instytucje publiczne, uczelnie, organizacje pozarządowe), 	<ul style="list-style-type: none"> - jest miejscem włączającym organizacje pozarządowe w proces edukacji, - jest miejscem uznającym zdobywanie kompetencji w różnej formie, czasie i miejscu - jest miejscem kreatywnym, stwarzającym warunki do powstawania innowacji, wynalazków, nowych idei.

<p>historycznego i kulturalnego do rozwijania swoich zainteresowań, - ma ukształtowaną tożsamość mieszkańca Miasta i Gminy Kańczuga</p>			
---------------------------------------------------------------------------------------------------------------------------------------------	--	--	--

Strategicznym celem kańczuckiej oświaty jest realizacja przedstawionego powyżej modelu edukacji, a w konsekwencji stworzenie odpowiednich warunków nauki, wychowania i opieki w placówkach oświatowych, z uwzględnieniem demografii, zmian w prawie oświatowym oraz możliwości finansowych jednostki samorządu terytorialnego.

4. PRIORYTETY, CELE I DZIAŁANIA

Sporządzona uprzednio analiza SWOT oraz przeprowadzona analiza problemów a także sformułowana wizja i misja oświaty dały punkt wyjścia do sformułowania priorytetów, celów strategicznych oraz działań umożliwiających ukształtowanie się strategii rozwoju edukacji Miasta i Gminy Kańczuga.

W kontekście zidentyfikowanych wcześniej czterech obszarów problemowych zdefiniowane zostały cztery cele bezpośrednio z nimi skorelowane.

Każdemu z określonych priorytetów przyporządkowano działania do osiągnięcia których wskazano podmioty realizujące i odpowiedzialne umiejscowione w czasie, wskazano także termin realizacji działania, źródła finansowania oraz spodziewane efekty (wskaźniki realizacji zadania), opracowany harmonogram przedstawiono w kolejnym rozdziale.

- Obszary problemowe i cele oświaty z terenu Miasta i Gminy Kańczuga
- I. **REZULTATY NAUCZANIA**
CEL - ZAPEWNIENIE WYSOKIEGO POZIOMU KSZTAŁCENIA DZIECI I MŁODZIEŻY
 - II. **OFERTA OPIEKUŃCZO – WYCHOWAWCZA i ROZWOJOWA PLACÓWEK EDUKACYJNYCH**
CEL - WYRÓWNYWANIE SZANS EDUKACYJNYCH WSZYSTKICH UCZNIÓW
 - III. **POSTAWY, ASPIRACJE I MOŻLIWOŚCI EDUKACYJNE RODZINY**
CEL - WZMOCNIENIE WYCHOWAWCZEJ I ŚRODOWISKOWEJ ROLI PLACÓWEK OŚWIATOWYCH (WSPÓŁPRACA Z RODZICAMI I ORGANIZACJAMI)
 - IV. **SYSTEM OŚWIATY**
CEL - ZAPEWNIENIE ODPOWIEDNIH WARUNKÓW NAUKI, WYCHOWANIA, OPIEKI ORAZ BEZPIECZEŃSTWA

5. WDRAŻANIE STRATEGII – HARMONOGRAM DZIAŁAŃ, WSKAŹNIKI REALIZACJI CELÓW

Program planowanych działań oraz harmonogram realizacji na lata 2014-2019.

OBSZAR PROBLEMOWY - REZULTATY NAUCZANIA					
CEL - ZAPEWNIENIE WYSOKIEGO POZIOMU KSZTAŁCENIA DZIECI I MŁODZIEŻY					
L.P.	DZIAŁANIA	PODMIOTY REALIZUJĄCE	TERMIN REALIZACJI	ŹRÓDŁA FINANSOWANIA	SPODZIEWANE EFEKTY (WSKAŹNIK REALIZACJI)
1	Podniesienie jakości oferty edukacyjnej (uruchomienie placówki dziennej opieki dla dzieci do 3 lat; utworzenie szkoły muzycznej I stopnia)	organ prowadzący, dyrektorzy szkół i przedszkola	zadanie ciągłe	budżet państwa, budżet gminy, budżet UE	wzrost poziomu wykształcenia dzieci i młodzieży
2	Wypracowanie najlepszych metod pracy zarówno z uczniem zdolnym jak i mającym trudności w nauce	dyrektorzy szkół i przedszkola	zadanie ciągłe	budżet państwa, budżet gminy, budżet UE	dostosowanie oferty edukacyjnej do potrzeb wszystkich uczniów
3	Stworzenie warunków do podnoszenia poziomu nauki języków obcych	dyrektorzy szkół i przedszkola	zadanie ciągłe	budżet państwa, budżet gminy, budżet UE	wzrost umiejętności językowych dzieci i młodzieży w celu lepszego funkcjonowania w UE
4	Stała modernizacja pracowni komputerowych	organ prowadzący, dyrektorzy szkół i przedszkola	zadanie ciągłe	budżet państwa, budżet gminy, budżet UE	wzrost poziomu wykształcenia
5	Rozwój technologii informacyjnej, e-technologia	organ prowadzący, dyrektorzy szkół i przedszkola	zadanie ciągłe	budżet państwa, budżet gminy, budżet UE	wzrost poziomu wykształcenia dzieci i młodzieży
6	Kontynuacja systemu stypendialnego, wspierającego uczniów uzdolnionych w nauce i sporcie	organ prowadzący, dyrektorzy szkół	zadanie ciągłe	budżet państwa, budżet gminy, budżet UE	sukcesy uczniów powstałe w wyniku stosowania narzędzi motywacyjnych

7	Organizacja kół przedmiotowych oraz poszerzanie oferty zajęć pozalekcyjnych	organ prowadzący, dyrektorzy szkół i przedszkola	zadanie ciągłe	budżet państwa, budżet gminy, budżet UE	zagosporowanie czasu wolnego uczniów oraz rozwój zainteresowań i zdolności
8	Wspieranie wymiany krajowej i międzynarodowej dzieci i młodzieży	organ prowadzący, dyrektorzy szkół i przedszkola	zadanie ciągłe	budżet państwa, budżet gminy, budżet UE	rozwijanie kontaktów międzynarodowych w ramach UE
9	Nawiązanie współpracy z ośrodkami akademickimi w celu przeprowadzania ćwiczeń w laboratoriach z wykorzystaniem najnowszych technologii	dyrektorzy szkół	zadanie ciągłe	budżet państwa, budżet gminy, budżet UE	rozbudzanie zainteresowań naukami ścisłymi
10	Rozwój poradnictwa specjalistycznego oraz profilaktycznego	organ prowadzący, dyrektorzy szkół i przedszkola	zadanie ciągłe	budżet państwa, budżet gminy, budżet UE	poprawa zdrowotności dzieci i młodzieży, wzmoczenie oddziaływania wychowawczego na dzieci i młodzież
OBSZAR PROBLEMOWY – OFERTA OPIEKUŃCZO – WYCHOWAWCZA i ROZWOJOWA PLACÓWEK EDUKACYJNYCH					
CEL - WYRÓWNYWANIE SZANS EDUKACYJNYCH WSZYSTKICH UCZNIÓW					
1	Ułatwienie czynnego udziału dzieci i młodzieży niepełnosprawnej w procesie edukacyjnym	organ prowadzący, dyrektorzy szkół i przedszkola	zadanie ciągłe	budżet państwa, budżet gminy, budżet UE	rozszerzenie oferty edukacyjnej
2	Utrzymanie wysokiego odsetka dzieci uczęszczających do przedszkola oraz promocja wśród rodziców ważności edukacji wczesnoszkolnej dziecka	organ prowadzący, dyrektorzy szkół i przedszkola	zadanie ciągłe	budżet państwa, budżet gminy, budżet UE	Utrzymanie wysokiego odsetka dzieci uczestniczących w różnych formach edukacji przedszkolnej na obszarach wiejskich i małomiasteczkowych
3	Poszukiwanie możliwości uczestnictwa dzieci w różnych formach kulturalno – oświatowych poza miejscem zamieszkania (kino, teatr)	organ prowadzący, dyrektorzy szkół i przedszkola	zadanie ciągłe	budżet państwa, budżet gminy, budżet UE	rozszerzenie oferty edukacyjnej

OBSZAR IV POSTAWY, ASPIRACJE I MOŻLIWOŚCI EDUKACYJNE RODZINY					
CEL - WZMOCNIENIE WYCHOWAWCZEJ I ŚRODOWISKOWEJ ROLI PLACÓWEK OŚWIATOWYCH (WSPÓŁPRACA Z RODZICAMI I ORGANIZACJAMI)					
1	poszerzanie zakresu współpracy ze środowiskiem lokalnym, instytucjami, fundacjami, stowarzyszeniami, policją Poradnią Psychologiczno-Pedagogiczną w zakresie ewentualnych zagrożeń oraz realizacji lokalnych programów profilaktycznych i wychowawczych	organ prowadzący, dyrektorzy szkół i przedszkola	zadanie ciągłe	budżet państwa, budżet gminy, budżet UE	integracja instytucji wspierających proces edukacji, wzmocnienie roli rodziców w wychowaniu i edukacji dzieci, uświadomienie rodzicom odpowiedzialności za edukację i wychowanie dzieci i włączenie ich w życie szkoły jako osoby wspierające proces edukacyjny
2	współpraca szkół z rodzicami i lokalnym środowiskiem w zakresie podejmowania różnorodnych działań edukacyjnych, wychowawczych i opiekuńczych	organ prowadzący, dyrektorzy szkół i przedszkola	zadanie ciągłe	budżet państwa, budżet gminy, budżet UE	integracja podmiotów szkoły – uczniów, nauczycieli i rodziców w celu uzyskania lepszych efektów edukacyjnych, podniesienie poziomu aktywności społecznej i zaangażowania rodziców w działania oświatowe
3	organizowanie imprez środowiskowych z udziałem placówek oświatowych, rodziców i mieszkańców	organ prowadzący, dyrektorzy szkół i przedszkola	zadanie ciągłe	budżet państwa, budżet gminy, budżet UE	integracja szkoły ze środowiskiem lokalnym, tworzenie otwartego środowiska edukacyjnego
OBSZAR II SYSTEM OŚWIATY					
CEL - ZAPEWNIENIE ODPOWIEDNIH WARUNKÓW NAUKI, WYCHOWANIA, OPIEKI ORAZ BEZPIECZEŃSTWA					
1	bieżące prace remontowe we wszystkich placówkach oświatowych	organ prowadzący,	zadanie ciągłe	budżet państwa, budżet gminy	osiągnięcie wysokiego standardu lokalowego szkół i przedszkola

		dyrektorzy szkół i przedszkola		budżet UE	
2	modernizacja szkolnych boisk sportowych	organ prowadzący, dyrektorzy szkół i przedszkola	zadanie ciągłe	budżet państwa, budżet gminy budżet UE	rozwój sportowych zainteresowań uczniów
3	stałe doposażenie sprzętu i pomocy dydaktycznych	organ prowadzący, dyrektorzy szkół i przedszkola	zadanie ciągłe	budżet państwa, budżet gminy budżet UE	unowocześnienie bazy dydaktycznej
4	zastępowanie tradycyjnych źródeł ciepła alternatywnymi, odnawialnymi źródłami energii – pompy ciepła, kolektory słoneczne	organ prowadzący, dyrektorzy szkół i przedszkola	zadanie ciągłe	budżet państwa, budżet gminy budżet UE	osiągnięcie wysokiego standardu lokalowego szkół i przedszkola
5	kontynuowanie działań opiekuńczych: dożywianie, stypendia socjalne	organ prowadzący, dyrektorzy szkół i przedszkola	zadanie ciągłe	budżet państwa, budżet gminy budżet UE	pomoc i wspieranie uczniów z rodzin najuboższych lub patologicznych oraz w przypadku zdarzeń losowych
6	wspieranie szkół oraz organizacji samorządowych w zakresie realizacji form letniego i zimowego wypoczynku	organ prowadzący, dyrektorzy szkół i przedszkola	zadanie ciągłe	budżet państwa, budżet gminy budżet UE	uatrakcyjnienie i zapewnienie opieki dzieciom w czasie dni wolnych od nauki, odciążenie budżetu rodziców
7	budowa pełnowymiarowej sali sportowej w miejscowości Łopuszka Wielka	organ prowadzący	zadanie jednorazowe	budżet państwa, budżet gminy budżet UE	umożliwienie dzieciom i młodzieży korzystania obiektów sportowych

6. SYSTEM MONITOROWANIA, EWALUACJA, AKTUALIZACJA STRATEGII

Monitoring strategii, a więc mechanizm kontroli zgodności realizacji celów strategii w odniesieniu do wytycznych i zadań będzie dostarczał informacji o postępie realizacji i efektywności wdrażania zaplanowanych działań.

Monitorowanie strategii rozwoju oświaty Miasta i Gminy Kańczuga będzie prowadzone w zakresie rzeczowym i finansowym.

Monitoring rzeczowy będzie obejmował wszechstronną analizę danych dot. m.in. demografii i liczebności oddziałów, oferty edukacyjnej, bazy lokalowej, kadry pedagogicznej, wyników sprawdzianów i egzaminów.

Monitoring finansowy będzie obejmował dane finansowe, będące podstawą do oceny efektywności finansowania oświaty. Raportowanie danych będzie się odbywało w okresach rocznych, z tym, że monitoring rzeczowy będzie analizowany na bazie roku szkolnego, a monitoring finansowy na bazie roku budżetowego.

Prace nad dokumentem zostały poddane konsultacjom społecznym poprzez bezpośrednie poinformowanie dyrektorów placówek oświatowych o przystąpieniu do opracowania dokumentu oraz aktywny udział placówek oświatowych w przygotowaniu przedstawionego dokumentu, a także poprzez prace Radnych w Komisjach Rady Miejskiej w Kańczudze.

Strategia rozwoju oświaty jest dokumentem otwartym i na bieżąco będzie uzupełniana poprzez wpis nowych zadań wynikających z organizacji nauczania lub realizowanych zadań inwestycyjnych.

Wyniki monitoringu będą wykorzystywane do weryfikacji i aktualizacji strategicznych planów rozwoju i tworzenia projektu zmian dokumentu.

Zmieniające się warunki społeczno-ekonomiczne, migracja wewnętrzna i zewnętrzna, sposób finansowania zadań oświatowych, wreszcie zmiany w oczekiwaniach i potrzebach środowiska, powodują, że dokument może, a nawet powinien podlegać weryfikacji w części wykonawczej. Nad tym aspektem monitorowania strategii powinni czuwać wszyscy zainteresowani.

7. DIAGNOZA STANU EDUKACJI NA TERENIE MIASTA I GMINY KAŃCZUGA

7.1. WSTĘP

Miasto i Gmina Kańczuga położone jest w środkowej części województwa podkarpackiego, w granicach powiatu przeworskiego. Sąsiaduje od zachodu z gminą Markowa, Gać od północy, Zarzecze i Pruchnik od wschodu, Dubiecko i Jawornik Polski od południa.

Kańczuga oddalona jest 40 km od Rzeszowa (stolica województwa), 12 km od Przeworska (siedziby powiatu), 18 km na wschód od Łańcuta.

Powierzchnia gminy wynosi 10 515 ha. Miasto i Gminę zamieszkuje około 13 tys. mieszkańców.

Kańczuga jest najbardziej rozbudowaną po Przeworsku jednostką powiatu przeworskiego. Na terenie gminy znajduje się 15 miejscowości.

Życie kulturalne rozwija się w Ośrodku Kultury Miasta i Gminy Kańczuga i Miejsko Gminnej Bibliotece Publicznej z filiami.

Podstawowym zadaniem Ośrodka Kultury Miasta i Gminy w Kańczudze jest zaspokajanie potrzeb i aspiracji kulturalnych społeczeństwa poprzez tworzenie i upowszechnianie różnych dziedzin sztuki profesjonalnej i amatorskiej, a w szczególności: prowadzenie edukacji kulturalnej i wychowanie przez sztukę, stwarzanie warunków dla rozwoju intelektualnego dzieci i młodzieży, zainteresowania wiedzą i sztuką, poprzez organizowanie przeglądów, wystaw, konkursów, koncertów, festiwali.

Na terenie Miasta i Gminy Kańczuga działają świetlice profilaktyczno – wychowawcze. Świetlice prowadzą działalność informacyjną, edukacyjną jako jeden z elementów zintegrowanego systemu profilaktyki nowoczesnej gminy. Podstawowym zadaniem prowadzonych zajęć jest zagospodarowanie czasu wolnego, przekazanie wartości, norm moralnych oraz prawidłowych wzorców zachowań uczniom. Zajęcia mają kształtować i wzmacniać osobowość dziecka, tak aby lepiej sobie radziło z rozwiązywaniem problemów, które dostarcza mu życie, aby rozumiało siebie, umiało współżyć z innymi, a także potrafiło znajdować w samym sobie oparcie w trudnych sytuacjach.

Ponadto wizerunek, styl życia i obyczaje oraz kultywowanie dziedzictwa kreowane jest przez aktywnie działające Koła Gospodyń Wiejskich, Ochotnicze Straże Pożarne - przy których działają Orkiestry Dęte. Wybudowana w roku 2004 hala sportowa w Kańczudze, Miejski Klub Sportowy w Kańczudze działający na stadionie Orlik oraz działające kluby sportowe w terenie tworzą klimat rozwoju dla sportu i rekreacji.

Atrakcję sobotnio-niedzielných wycieczek na tutejszym terenie stanowi wybudowany w 2006 roku akwen wodny w Łopuszce Małej.

7.2. DEMOGRAFIA

W 2013 roku Miasto i Gminę Kańczuga, według danych pochodzących z Urzędu Stanu Cywilnego w Kańczudze zamieszkiwało 12 692 osoby.

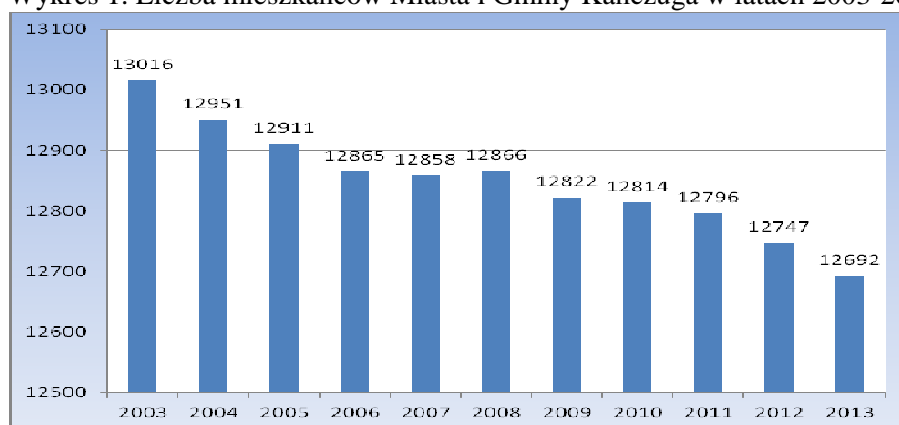
Tabela 1. Liczba mieszkańców Gminy Kańczuga (zameldowanych na pobyt stały) w latach 2003-2013

Lata	K	M	Razem
2013	6458	6234	12692
2012	6486	6261	12747
2011	6520	6276	12796
2010	6538	6276	12814
2009	6549	6273	12822
2008	6592	6274	12866
2007	6589	6269	12858
2006	6600	6265	12865
2005	6623	6288	12911
2004	6637	6314	12951
2003	6664	6352	13016

Źródło: Opracowanie własne na podstawie danych UMiG w Kańczudze

W stosunku do 2003 roku, kiedy to – według danych USC zameldowanych było 13 016 osób, liczba mieszkańców gminy zmniejszyła się o 324 osoby. Jest to zmniejszenie liczby mieszkańców o 2,4%. Malejącą liczbę ludności prezentuje także wykres 1.

Wykres 1. Liczba mieszkańców Miasta i Gminy Kańczuga w latach 2003-2013



Źródło: Opracowanie własne na podstawie danych UMiG w Kańczudze

Tendencje malejące występujące w liczbie mieszkańców gminy są zjawiskiem ogólnopolskim. Analizując liczbę kobiet i mężczyzn w kolejnych latach na terenie Miasta

i Gminy Kańczuga należy zauważyć, iż występuje w kolejnych latach liczebna przewaga kobietami nad mężczyznami.

Jest to zjawiskiem typowym, ponieważ kobiet żyją znacznie dłużej niż mężczyźni, co wynika nie tylko z uwarunkowań genetycznych ale także z faktu iż Polska należy do państw, w których silnie zaznacza się zjawisko tzw. nadumieralności mężczyzn, czyli znacznie wyższego natężenia zgonów wśród mężczyzn niż kobiet. Procentowo liczba kobiet w ogólnej liczbie mieszkańców w kolejnych latach oscyluje wokół 51% natomiast mężczyzn 49%.

Wykres 2. Liczba kobiet i mężczyzn na terenie Miasta i Gminy Kańczuga w latach 2013-2003



Źródło: Opracowanie własne na podstawie danych UMiG w Kańczudze

Wg GUS w 2013 roku przyrost naturalny ludności w Polsce był ujemny – przede wszystkim w wyniku mniejszej niż w poprzednim roku liczby urodzeń, przy jednoczesnym wzroście liczby zgonów. Zjawisko to obserwuje się także na omawianym terenie.

Dane wskazujące na starzenie się polskiego społeczeństwa nie są dla gospodarki zbyt optymistyczne, ale są podobne do tendencji obserwowanych w innych krajach europejskich.

7.3. STRUKTURA WIEKU

Wraz ze zmianami w zakresie liczy ludności Miasta i Gminy Kańczuga nastąpiła zmiana struktury wieku mieszkańców w kolejnych latach.

Spadła liczba osób w wieku przedprodukcyjnym, natomiast wzrosła liczba ludności w wieku produkcyjnym oraz praktycznie na niezmiennym poziomie pozostała liczba ludności w wieku poprodukcyjnym.

Tabela 2. Ludność Gminy Kańczuga według ekonomicznych grup wieku w latach 2003-2013

Lata	Wiek przedprodukcyjny (0-17)			Wiek produkcyjny (18-60K; 18-65M)			Wiek poprodukcyjny (60 i więcej K; 65 i więcej M)		
	K	M	R	K	M	R	K	M	R
2013	1201	1230	2431	3773	4321	8094	1484	683	2167
2012	1228	1241	2469	3782	4354	8136	1476	666	2142
2011	1273	1248	2521	3796	4358	8154	1451	670	2121
2010	1296	1273	2569	3800	4331	8131	1442	672	2114
2009	1342	1314	2656	3765	4289	8054	1442	670	2112
2008	1395	1362	2757	3744	4221	7965	1453	691	2144
2007	1417	1382	2799	3725	4179	7904	1447	708	2155
2006	1468	1427	2895	3678	4125	7803	1454	713	2167
2005	1513	1495	3008	3654	4086	7740	1456	707	2163
2004	1533	1551	3084	3640	4052	7692	1469	711	2180
2003	1577	1627	3204	3620	3998	7618	1467	727	2194

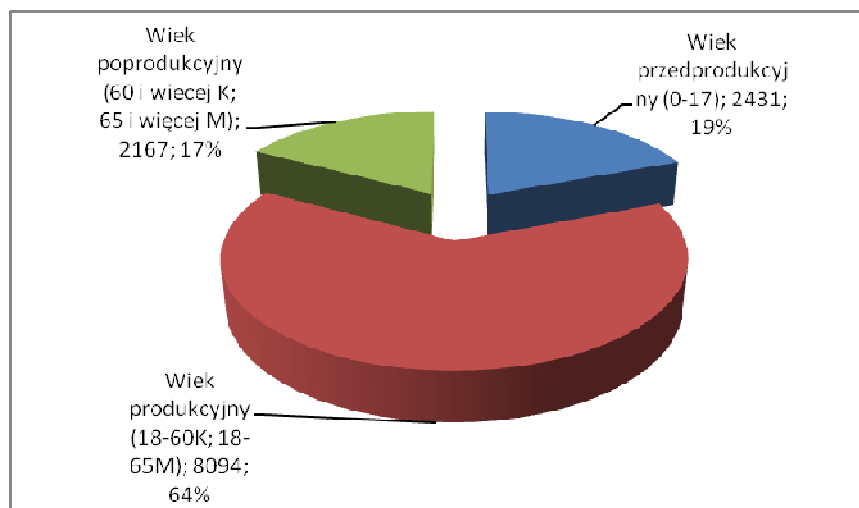
Źródło: Opracowanie własne na podstawie danych UMiG w Kańczudze

Analizując ludność Miasta i Gminy Kańczuga ze względu na grupy wiekowe można zauważyć, iż w okresie kolejnych 10 lat nastąpił spadek mieszkańców w wieku przedprodukcyjnym w 2013 roku w stosunku do roku 2003 o 773 osoby tj. 24%.

Nieznaczny spadek odnotowano w grupie ludności w wieku poprodukcyjnym, w którym nastąpił spadek o 27 osób (2%). Największy wzrost nastąpił wśród osób w wieku produkcyjnym, gdzie nastąpił wzrost w stosunku do 2003 roku o 476 osób tj. 6%.

Na podstawie przedstawionej analizy można zauważyć, iż nastąpiło zwiększenie liczby mieszkańców w wieku produkcyjnym, co świadczy o stosunkowo młodym społeczeństwie zamieszkującym omawiany obszar.

Wykres 3. Ludność Miasta i Gminy Kańczuga w poszczególnych grupach wiekowych



Źródło: Opracowanie własne na podstawie danych UMiG w Kańczudze

Ze względu na omawiane w niniejszym opracowaniu zagadnienia niezbędna wydaje się głębsza analiza lokalnej społeczności w wieku do 15 lat.

Dane dotyczące ludności Gminy Kańczuga w przedziale od 0 do 15 lat prezentuje tabela nr 3.

Tabela 3. Liczba urodzeń na terenie Miasta i Gminy Kańczuga w latach 1998-2013

Rocznik	Wiek	Ogółem	K	M
2013	0	114	52	62
2012	1	135	61	74
2011	2	129	65	64
2010	3	121	62	59
2009	4	143	63	80
2008	5	150	76	74
2007	6	119	57	62
2006	7	123	67	56
2005	8	133	69	64
2004	9	112	59	53
2003	10	130	63	67
2002	11	135	63	72
2001	12	142	72	70
2000	13	147	74	73
1999	14	134	71	63
1998	15	157	77	80
Razem		2124	1051	1073

Źródło: Opracowanie własne na podstawie danych UMiG w Kańczudze

W 2013 roku, w przedziale wiekowym 0-15 lat, było 2124 osoby, z czego mężczyźni stanowili 49%, a kobiety 51%. Porównując urodzenia w latach 1998 i 2013 r. należy zauważyć, iż nastąpiło zmniejszenie liczby urodzeń w 2013 r. o 43 dzieci, tj. o 27%.

Podział na funkcjonalne grupy wiekowe prezentuje tabela 4 oraz wykres 4. Grupy zostały wyodrębnione dla dzieci w wieku przedprzedszkolnym, przedszkolnym oraz młodzieży w wieku szkolnym.

Tabela 4. Podział uczniów według grup wiekowych

Przedział wiekowy	Liczba osób w grupie			
	Ogółem		K	M
0-2	378	17,80%	178	200
3-6	533	25,09%	258	275
7-12	775	36,49%	393	382
13-15	438	20,62%	222	216
Razem	2124	100,00%	1051	1073

Źródło: Opracowanie własne na podstawie danych UMiG w Kańczudzie

W Gminie Kańczuga największy odsetek dzieci z poszczególnych grup wiekowych stanowią uczniowie szkół podstawowych. Niewiele mniejszą grupę tworzą dzieci w wieku przedszkolnym.

7.4. DOTYCHCZASOWE PROCESY ZMIAN DEMOGRAFICZNYCH

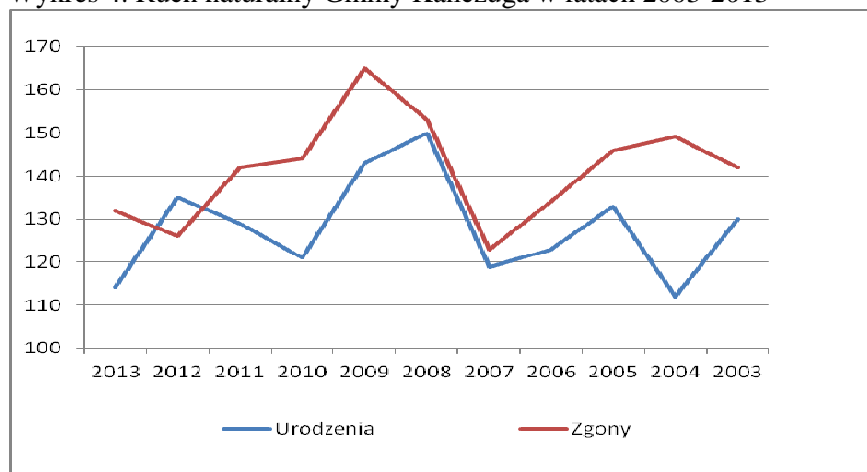
Ruch naturalny mieszkańców na terenie Miasta i Gminy Kańczuga obrazuje tabela 5 oraz wykres 4.

Tabela 5. Ruch naturalny w Gminie Kańczuga na 1000 mieszkańców w latach 2003-2013

Rok	2003	2004	2005	2006	2007	2008	2009	2010	2011	2012	2013
Urodzenia	114	135	129	121	143	150	119	123	133	112	130
Zgony	132	126	142	144	165	153	123	134	146	149	142
Ruch naturalny	-18	9	-13	-23	-22	-3	-4	-11	-13	-37	-12

Źródło: Opracowanie własne na podstawie danych UMiG w Kańczudzie

Wykres 4. Ruch naturalny Gminy Kańczuga w latach 2003-2013



Źródło: Opracowanie własne na podstawie danych UMiG w Kańczudzie

Analizując kolejne lata można zauważyć, iż struktura urodzeń nie wykazuje jednorodnych cech tendencji rosnącej lub malejącej. Porównując urodzenia w roku 2013 do roku 2003 nastąpił spadek urodzeń o 12%, natomiast w poprzednich latach występuje wysoka liczba urodzeń rocznych (np. lata 2008, 2009) co jest zjawiskiem optymistycznym w zestawieniu z danymi z pozostałych regionów Polski.

Ruch naturalny na terenie Miasta i Gminy Kańczuga, na przestrzeni omawianego dziesięciolecia jest ujemny – liczba zgonów przewyższa liczbę urodzeń.

Przeprowadzona prognoza demograficzna pokazuje, że w najbliższych latach (tj. do 2020 roku) należy spodziewać się stosunkowo stabilnej liczby dzieci w wieku przedszkolnym, szkoły podstawowej oraz gimnazjum.

7.5. ZADANIA ORGANU PROWADZĄCEGO W ZAKRESIE OŚWIATY

Ogólne zasady funkcjonowania oświaty w Polsce określa ustawa z dnia 7 września 1991r. o systemie oświaty (Dz.U. Nr 67,poz.329 z późn.zm.). Ustawa ta określa m.in. strukturę oświaty oraz podmioty odpowiedzialne za jej funkcjonowanie. Zgodnie z w/w ustawą system oświaty w Polsce obejmuje między innymi przedszkola, szkoły podstawowe, gimnazja. Jednostki te z mocy art. 5 ust.7 są zakładane i prowadzone przez gminy. Zadania i obowiązki gminy w tym zakresie określone są ustawowo ze szczególnym uwzględnieniem ustawy o systemie oświaty, ustawy Karta Nauczyciela i szeregiem rozporządzeń wykonawczych regulujących w sposób szczegółowy ten zakres.

Do głównych zadań gminy w tym względzie należy:

- zakładanie, prowadzenie, przekształcanie i likwidowanie publicznych przedszkoli, szkół podstawowych i gimnazjów ustalając ich sieć oraz granice obwodów szkolnych
- odpowiedzialność za działalność prowadzonych przez siebie jednostek, nadzorowanie ich działalności finansowej i administracyjnej.

W celu realizacji tych zadań gmina m.in.:

- zapewnia prowadzonym przez siebie jednostkom odpowiednie warunki działania, w tym bezpieczne i higieniczne warunki nauki, wychowania i opieki,
- wyposaża podległe jednostki w pomoce dydaktyczne i sprzęt niezbędny do realizacji programów nauczania, wychowania i innych zadań statutowych,

- zapewnia obsługę finansową, administracyjną i organizacyjną, w tym celu na mocy art. 5 ust.9 ustawy o systemie oświaty jest mogą tworzyć jednostki do obsługi ekonomiczno-administracyjnej prowadzonych przez siebie placówek oświatowych,
- wykonuje remonty, inwestycje i modernizacje obiektów szkolnych,
- powołuje i odwołuje dyrektorów publicznych szkół i placówek oraz ich ocenia,
- zatwierdza corocznie arkusze organizacyjne przedszkoli i szkół na nowy rok szkolny – arkusze te są podstawowym dokumentem organizującym pracę jednostki oświatowej w danym roku szkolnym – z arkusza m.in. wynika zatrudnienie kadry pedagogicznej, administracyjnej, liczba oddziałów, liczba uczniów w szkole, przedszkolu, podział godzin dydaktycznych, a te dane przekładają się wprost na finanse szkoły,
- ustala zasady udzielania pomocy materialnej dla uczniów, transport uczniom niepełnosprawnym
- nadaje statuty nowo zakładanym publicznym szkołom i placówkom.

Mając na uwadze potrzebę podjęcia działań zmierzających do zmniejszenia różnic w dostępie do edukacji dzieci i młodzieży, pochodzących z rodzin, które znajdują się w trudnej sytuacji materialnej i występują w nich okoliczności utrudniające pokonywanie barier w dostępie do edukacji Miasto i Gmina Kańczuga realizuje pomoc w zakresie udzielania stypendiów o charakterze socjalnym dla uczniów, dożywiania, zwrotu kosztów zakupu podręczników tzw. wyprawki szkolnej, dowozu uczniów do szkół.

Stypendium szkolne może otrzymać uczeń znajdujący się w trudnej sytuacji materialnej, wynikającej z niskich dochodów na osobę w rodzinie, w szczególności gdy w rodzinie tej występuje: bezrobocie, niepełnosprawność, ciężka lub długotrwała choroba, wielodzietność, brak umiejętności wypełniania funkcji opiekuńczo-wychowawczych, alkoholizm lub narkomania, a także gdy rodzina jest niepełna lub wystąpiło zdarzenie losowe.

Liczbę przyznanych stypendiów w latach 2010-2014 przedstawia tabela 6, najwięcej wniosków o przyznanie stypendium złożono w roku szkolnym 2013/2014.

Tabela 6. Liczba przyznanych stypendiów w latach 2010-2014.

Miejscowość	Rok szkolny 2010/2011	Rok szkolny 2011/2012	Rok szkolny 2012/2013	Rok szkolny 2013/2014
Bóbrka Kańczucka	9	10	11	12
Kańczuga	33	23	36	39
Krzeczowice	36	26	41	39
Lipnik	11	11	13	19
Łopuszka Mała	13	14	10	15
Łopuszka Wielka	69	60	62	64
Medynia Kańczucka	7	8	9	8
Niżatyce	19	24	22	24
Pantalowice	27	23	24	24

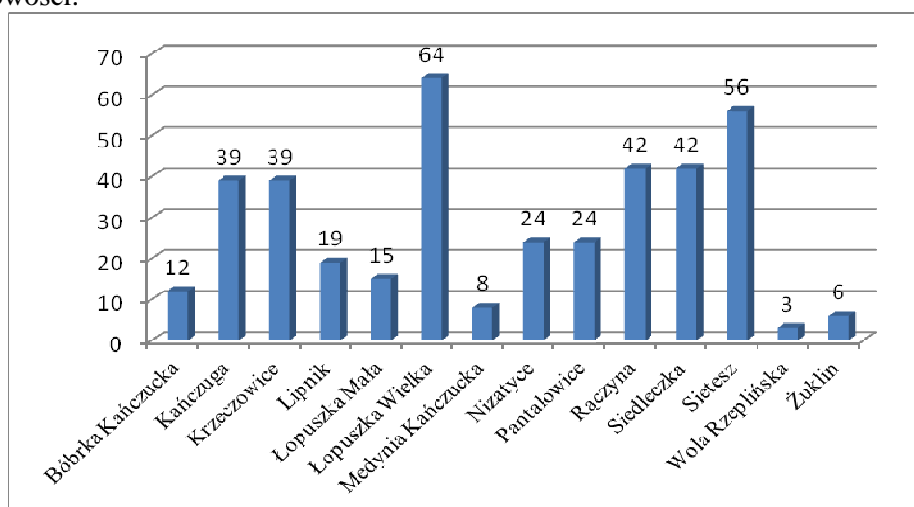
Rączyna	31	35	41	42
Siedlecza	31	34	35	42
Sietesz	45	41	50	56
Wola Rzeplińska	6	4	3	3
Żuklin	4	4	9	6
Razem	341	317	366	393

Źródło: Opracowanie własne na podstawie danych UMiG w Kańczudze

W rozbiciu na poszczególne miejscowości w 2013/2014 roku szkolnym najwięcej wniosków złożono z miejscowości Łopuszka Wielka, co stanowiło 16% ogółu przyznanych wniosków.

Prezentuje to wykres 5.

Wykres 5. Liczba udzielonych stypendiów w roku szkolnym 2013/2014 w rozbiciu na poszczególne miejscowości.



Źródło: Opracowanie własne na podstawie danych UMiG w Kańczudze

W rozbiciu na poszczególne etapy edukacji w roku szkolnym 2013/2014 najwięcej stypendiów udzielonych zostało uczniom szkół podstawowych – 50%, następnie uczniom gimnazjum 27% ogółu oraz szkół średnich 23% udzielonych stypendiów.

Poniższe relacje prezentuje tabela 7 oraz wykres 6.

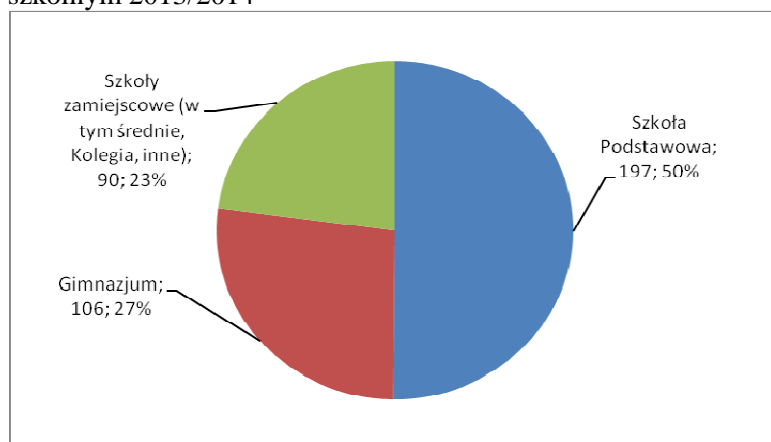
Tabela 7. Liczba przyznanych stypendiów szkolnych w rozbiciu na poszczególne miejscowości w roku szkolnym 2013/2014

Miejscowość	Szkoła Podstawowa	Gimnazjum	Szkoły zamiejscowe (w tym średnie)	Rok szkolny 2013/2014
Bóbrka Kańczucka	4	4	4	12
Kańczuga	20	8	11	39
Krzeczowice	24	9	6	39
Lipnik	12	4	3	19
Łopuszka Mała	10	3	2	15
Łopuszka Wielka	28	23	13	64
Medynia Kańczucka	6	2	0	8
Nizatyce	14	6	4	24

Pantalowice	7	12	5	24
Rączyna	15	11	16	42
Siedlecza	19	12	11	42
Sietesz	33	12	11	56
Wola Rzeplińska	2		1	3
Żuklin	3		3	6
Razem	197	106	90	393

Źródło: Opracowanie własne na podstawie danych UMiG w Kańczudze

Wykres 6. Liczba udzielonych stypendiów w rozbiciu na poszczególne etapy kształcenia w roku szkolnym 2013/2014



Źródło: Opracowanie własne na podstawie danych UMiG w Kańczudze

Kolejnym zadaniem realizowanym przez organ prowadzący w celu likwidacji barier w dostępie do edukacji jest realizacja wieloletniego programu „Pomoc państwa w zakresie dożywiania”. Strategicznym celem programu jest ograniczenie zjawiska niedożywienia dzieci i młodzieży z rodzin o niskich dochodach lub znajdujących się w trudnej sytuacji, ze szczególnym uwzględnieniem uczniów z terenów objętych wysokim poziomem bezrobocia i ze środowisk wiejskich (Dz. U. z 2013 r. poz. 1024)

W ramach programu odbywa się w szkołach wydawanie gorącego posiłku dla uprawnionych uczniów spełniających kryteria dochodowe.

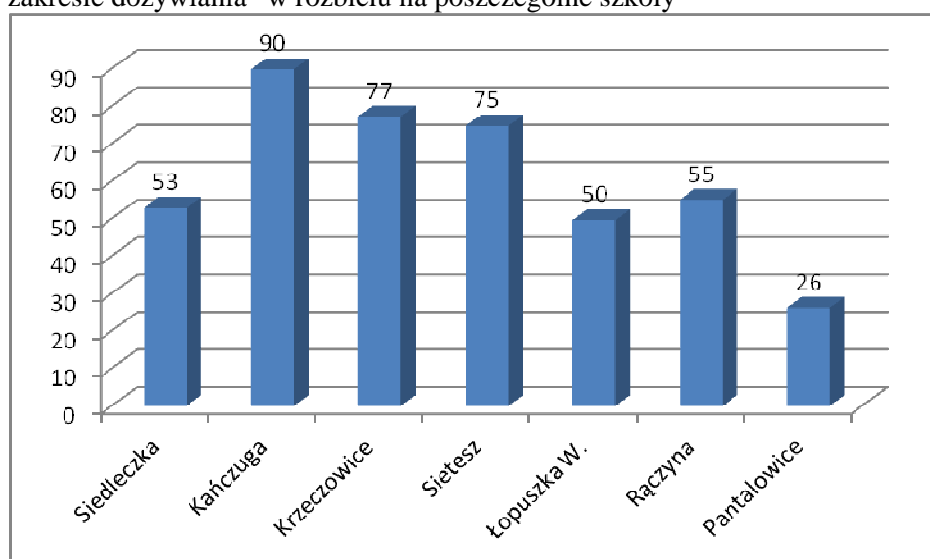
Średnia miesięczna liczba uczniów korzystająca z dożywiania na przykładzie roku 2013 przedstawia tabela 8.

Tabela 8. Średnia liczba wydanych posiłków w miesiącu

JEDNOSTKA	Ilość posiłków		
	Opłaconych	Dofinansowanych	Razem
Siedlecza	31	22	53
Kańczuga	55	35	90
Krzeczowice	36	41	77
Sietesz	22	53	75
Łopuszka W.	10	40	50
Rączyna	22	33	55
Pantalowice	16	10	26
Razem	193	233	426

Źródło: Opracowanie własne na podstawie danych UMiG w Kańczudze

Wykres 7. Miesięczna (średnia) liczba uczniów korzystających z Programu „Pomoc państwa w zakresie dożywiania” w rozbiciu na poszczególne szkoły



Źródło: Opracowanie własne na podstawie danych UMiG w Kańczudze

Realizacja programu wpływa na poprawę poziomu życia rodzin o niskich dochodach, poprawę stanu zdrowia dzieci i młodzieży oraz kształtowanie właściwych nawyków żywieniowych.

Innym programem realizowanym w celu kontynuacji działań sprzyjających wyrównywaniu szans edukacyjnych grup uczniów pochodzących z rodzin o niskim statusie ekonomicznym, którzy rozpoczynają edukację opartą na nowej podstawie programowej kształcenia ogólnego jest Rządowy program pomocy uczniom „Wyprawka szkolna”. Celem programu jest wyrównywanie szans edukacyjnych i wspieranie rozwoju edukacyjnego uczniów przez dofinansowanie zakupu podręczników (w przypadku uczniów z upośledzeniem umysłowym w stopniu umiarkowanym lub znacznym oraz uczniów z niepełnosprawnościami sprzężonymi, w przypadku gdy jedną z niepełnosprawności jest upośledzenie umysłowe w stopniu umiarkowanym lub znacznym)

W latach 2010-2014 w ramach programu Wyprawka szkolna skorzystało 542 uczniów, co prezentuje tabela 9.

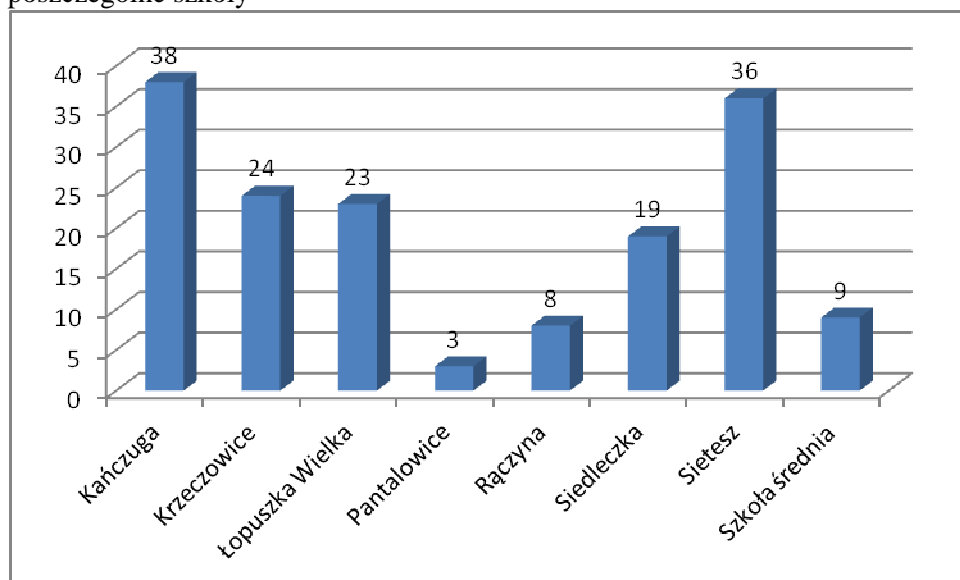
Tabela 9. Liczba wyprawek szkolnym w latach 2010-2014

Miejscowość	2010/2011	2011/2012	2012/2013	2013/2014
Kańczuga	44	24	32	38
Krzeczowice	21	18	21	24
Łopuszka Wielka	30	22	19	23
Pantalowice	8	4	0	3
Rączyna	8	8	10	8
Siedleczka	8	13	15	19
Sietesz	18	17	26	36
Szkoła średnia			16	9
Razem	137	106	139	160

Źródło: Opracowanie własne na podstawie danych UMiG w Kańczudze

Liczbę wypłaconych wyprawek szkolnych w roku szkolnych 2013/2014 w rozbiciu na poszczególne szkoły przedstawia wykres 8.

Wykres 8. Liczba wypłaconych wyprawek szkolnych w roku szkolnych 2013/2014 w rozbiciu na poszczególne szkoły



Źródło: Opracowanie własne na podstawie danych UMiG w Kańczudze

W celu podniesienia jakości świadczonych usług edukacyjnych Miasto i Gmina Kańczuga realizowała projekt w ramach POKL. W lipcu 2013 roku Miasto i Gmina zakończyła realizację trwającego od 1.04.2011 r. projektu „Szkoła wykorzystanych możliwości” realizowanego w ramach POKL, Działanie 9.1 „Wyrównywanie szans edukacyjnych i zapewnienie wysokiej jakości usług edukacyjnych świadczonych w systemie oświaty”, Poddziałanie 9.1.2 „Wyrównywanie szans edukacyjnych uczniów z grup o utrudnionym dostępie do edukacji oraz zmniejszanie różnic w jakości usług edukacyjnych”. W projekcie uczestniczyło 167 uczniów i uczennic klas I-III szkół podstawowych z terenu Miasta i Gminy Kańczuga.

Głównym celem projektu była indywidualizacja procesu nauczania dzieci ze specjalnymi potrzebami edukacyjnymi. Potrzeby te zostały wyodrębnione na podstawie diagnozy przeprowadzonej przez nauczycieli w oparciu o opinie i orzeczenia poradni psychologiczno-pedagogicznej oraz w oparciu o obserwacje dzieci w trakcie codziennych zajęć. W wyniku przeprowadzonej diagnozy stwierdzono, że główne problemy to zagrożenie dysleksją, zaburzenie umiejętności matematycznych, problemy logopedyczne oraz zagrożenie wadą postawy. Adekwatnie do ujawnionych problemów zorganizowano i przeprowadzono następujące zajęcia:

- Zajęcia dla dzieci ze specyficznymi trudnościami w czytaniu i pisaniu, w tym także zagrożonych ryzykiem dysleksji w ilości 1050 godzin.
- Zajęcia dla dzieci z trudnościami w zdobywaniu umiejętności matematycznych w ilości 1050 godzin
- Zajęcia logopedyczne dla dzieci z zaburzeniami rozwoju mowy w ilości 150 godzin.
- Zajęcia z gimnastyki korekcyjnej dla dzieci z wadami postawy w ilości 150 godzin.

Innymi celami osiągniętymi podczas realizacji projektu było między innymi: ograniczenie specyficznych trudności edukacyjnych dotyczących opanowania czytania i pisania oraz umiejętności matematycznych u uczniów w wyniku realizacji autorskich programów nauczania, ograniczenie trudności edukacyjnych dotyczących zaburzenia rozwoju mowy u uczniów poprzez organizację pomocy logopedycznej, poprawa świadomości dotyczącej sposobów korygowania wad postawy u dzieci z wadami postawy poprzez organizację gimnastyki korekcyjnej. Założone cele projektu zostały osiągnięte. W ramach projektu doposażono także bazę dydaktyczną szkół, w których prowadzone były zajęcia poprzez zakup różnorodnych sprzętów: tablic multimedialnych, projektorów, pomocy logopedycznych, dydaktycznych, gier edukacyjnych, itp.

Innym działaniem zmierzającym do podniesienia jakości nauczania był udział szkół w programie 'Radosna szkoła'. Realizacja programu miała ułatwić uczniom szkół położonych na obszarach wiejskich dostęp do edukacji wysokiej jakości. Udzielone wsparcie na zakup pomocy dydaktycznych właściwych dla wieku rozwojowego dziecka miało motywować dzieci do pracy intelektualnej.

Dzięki realizacji programu uczniowie rozpoczynający naukę szkolną i realizujący nową podstawę programową kształcenia ogólnego, mają stworzone właściwe warunki do rozwoju psychofizycznego, w tym w szczególności warunki do nauki uwzględniającej indywidualność każdego ucznia.

Jednym z zadań stojących przed samorządem gminnym jest konieczność zapewnienia odpowiednich warunków do prowadzenia zajęć lekcyjnych. W tym też celu przeprowadzane są systematyczne remonty o różnym zakresie w poszczególnych placówkach oświatowych zmierzające do poprawy jakości pracy szkoły. Należy podkreślić, iż na wszystkich budynkach w których mieszczą się placówki oświatowe została przeprowadzona termomodernizacja, co znacznie wpłynęło na zmniejszenie zużycia gazu w okresach zimowych w tych budynkach.

W/w zadania stanowią niejako główne ramy działania organu prowadzącego – Miasta i Gminy Kańczuga.

Strukturę sieci szkolnej na terenie gminy tworzy organ prowadzący. W aktualnym stanie prawnym ograniczone jest to do przedszkoli, szkół podstawowych i gimnazjalnych. Sieć szkół na terenie Miasta i Gminy Kańczuga jest zapewniona przez następujące placówki oświatowe: Miejsko Gminne Przedszkole w Kańczudzie, Szkołę Podstawową im. Jana II Sobieskiego w Kańczudzie, Gimnazjum im. Jana Pawła II w Kańczudzie oraz 6 Zespołów Szkolno Gimnazjalnych w następujących miejscowościach: Sietesz, Siedlecza, Łopuszka Wielka, Pantalowice, Rączyna, Krzeczowice.

Szkolnictwo ponadgimnazjalne leży w gestii samorządu powiatowego.

W roku szkolnym 2013/2014 z ofert publicznych szkół, przedszkoli korzystało łącznie 1544 uczniów.

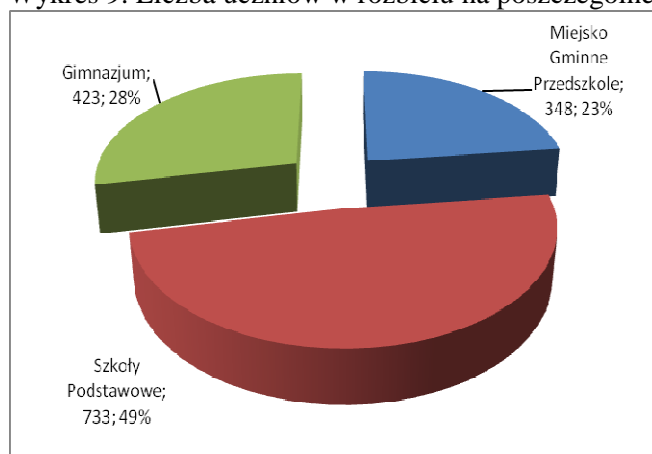
W rozbiciu na poszczególne etapy nauczania najwięcej uczniów jest w szkołach podstawowych, co prezentuje poniższa tabela 10 oraz wykres 9.

Tabela 10. Liczba uczniów na poszczególnych etapach nauczania w roku szkolnym 2013/2014

Etap nauczania	Liczba uczniów	
Miejsko Gminne Przedszkole	348	23%
Szkoły Podstawowe	733	49%
Gimnazjum	423	28%
Razem	1504	100%

Źródło: Opracowanie własne na podstawie danych UMiG w Kańczudzie

Wykres 9. Liczba uczniów w rozbiciu na poszczególne etapy nauczania w roku szkolnym 2013/2014



Źródło: Opracowanie własne na podstawie danych UMiG w Kańczudzie

Głównym źródłem finansowania zadań oświatowych szkół podstawowych i gimnazjów jest oświatowa część subwencji ogólnej, środki własne gminy, a także dotacje celowe przyznawane z budżetu państwa na realizację ściśle określonych zadań.

Zasadniczym czynnikiem kształtującym wysokość subwencji oświatowej jest liczba uczniów w poszczególnych typach szkół i placówek, a ponadto struktura zatrudnienia nauczycieli. Szczegółowe zasady naliczania subwencji oświatowej określone są corocznie w rozporządzeniu ministra właściwego do spraw oświaty.

7.6. SIEĆ OBIEKTÓW OŚWIATY

MIEJSKO GMINNE PRZEDSZKOLE W KAŃCZUDZE

Wczesne lata życia dziecka to najważniejszy okres w jego rozwoju. Dlatego tak ważna jest edukacja przedszkolna, tworzenie każdemu dziecku szansy harmonijnego rozkwitu jego umiejętności i talentów. Edukacja przedszkolna prowadzi do wszechstronnego rozwoju dziecka i przygotowania go do nauki w szkole. Współodpowiedzialni za proces wychowania są jego uczestnicy: nauczyciele i rodzice. W Kańczudze funkcjonuje Miejsko Gminne Przedszkole wraz z oddziałami w miejscowościach Łopuszka Wielka, Sietesz, Siedlecza.

Motto działalności MG Przedszkola jest następujące: *„Naszym największym dobrem jest dobro dziecka, przygotowujemy je do odnoszenia sukcesów i radzenia sobie z trudnościami. Stwarzamy każdemu dziecku szansę rozwoju na miarę swoich możliwości. Pragniemy w każdym dziecku rozbudzać ciekawość świata i ludzi, spostrzegawczość i wrażliwość. Chcemy wychować dziecko z bogatą wyobraźnią twórczą, zdolne do spontanicznej ekspresji własnych uczuć i myśli, otwarte na pomysły i inspiracje płynące od innych osób oraz gotowe szukać nowych i oryginalnych rozwiązań. Promujemy dbanie o zdrowie i zachowania przyjazne przyrodzie, budujemy poczucie tożsamości regionalnej i narodowej, rozwijamy kompetencje społeczne, a także uczymy odróżniania dobra od zła. Pełnimy również funkcję doradczą i wspierającą działania wychowawcze wobec rodziców. Celem edukacji przedszkolnej jest osiągnięcie przez dziecko stanu gotowości do podjęcia nauki w szkole podstawowej”.*

Do MG Przedszkola na terenie gminy uczęszcza łącznie – stan na 30 września 2013 r. – 348 dzieci.

W przedszkolach zlokalizowane są oddziały zerowe dla dzieci 6-letnich. Oddziały zlokalizowane po 1 oddziale w miejscowości.

Przedszkole bierze udział w ogólnopolskich akcjach, programach i konkursach: Cała Polska czyta dzieciom, Góra grosza, Wielka Orkiestra Świątecznej Pomocy, Bezpieczne Przedszkole, Kubusiowi

Przyjaciele Natury, Moje dziecko idzie do szkoły, 5 porcji warzyw i owoców, Czyste powietrze wokół nas, Sprzątanie Świata, Akademia Aquafresh, Akademia Zdrowego Przedszkolaka.

Konkursy plastyczne organizowane przez MOK w Przeworsku: „Nastroje jesieni”, „Współcześni rycerze św. Floriana”, Konkurs plastyczny ogólnopolski „Dzieci Tuwimowi”. Konkurs plastyczny na plakat „Symbole narodowe państw zrzeszonych w Unii Europejskiej, zorganizowany przez Stowarzyszenie Promocji Zdrowia w Jarosławiu, Powiatowy i Wojewódzki konkurs piosenki „Śpiewaj razem z nami”, Konkurs kolęd i pastorałek w Dobkowicach, zorganizowane przez Stowarzyszenie Promocji Zdrowia w Jarosławiu, Przegląd piosenki zdrowotnej w Jarosławiu, zorganizowany przez Sanepid w Jarosławiu, Konkurs kolęd i pastorałek w Mirocinie, zorganizowane przez Starostwo Powiatowe w Przeworsku, Przegląd Jasełek Bożonarodzeniowych zorganizowane przez Ośrodek Kultury w Kańczudze. Przedszkole współpracuje z: Poradnią Psychologiczno-Pedagogiczną w Przeworsku, Biblioteką Miejską w Kańczudze, Ośrodkiem Kultury Miasta i Gminy w Kańczudze, Miejskim Ośrodkiem Kultury w Przeworsku, Stowarzyszeniem Oświaty i Promocji Zdrowia w Jarosławiu, Stacją Sanitarno-Epidemiologiczną w Przeworsku i Jarosławiu, Szkołami Podstawowymi z terenu Miasta i Gminy Kańczuga, Strażą Pożarną, Policją, Ośrodkiem Zdrowia, MOPS w Kańczudze. Przedszkole organizuje wycieczki do: Teatru „Maska” w Rzeszowie, Filharmonii w Rzeszowie, Kina „Helios” w Rzeszowie, Muzeum Dobranocek w Rzeszowie, Centrum zabaw „Fantazja” w Rzeszowie, Muzeum Lalek w Pilźnie, ZOO w Zamościu, Zwierzyńca i Krasnobrodu, Skansenu w Markowej, Centrum Bajek w Pacanowie, Sandomierza i Kurozwek, Parku Jurajskiego w Bałtowie, Muzeum w Łańcucie, Arboretum w Bolestraszczykach, Radawy w ramach akcji „Sprzątanie Świata”, Jarosławia na „Paradę Schumana”.

Przedszkole organizuje uroczystości: Andrzejki, Mikołajki, Pasowanie na przedszkolaka, Spotkanie Wigilijne, Dzień Babci i Dziadzia, Zabawa Karnawałowa, Święto Ziemi, Święto Flagi, Dzień Matki i Ojca, Piknik Rodzinny, Zakończenie roku szkolnego.

Przedszkole prowadzi stronę internetową na której zamieszcza najważniejsze wydarzenia z życia przedszkola. (<http://przedszkolekanczuga.edupage.org/>).

W przedszkolu organizowane są zajęcia dodatkowe dla dzieci, rytmika, język angielski, zajęcia taneczne.

SZKOŁA PODSTAWOWA IM. JANA II SOBIESKIEGO W KAŃCZUDZE

Szkoła Podstawowa im. Króla Jana III Sobieskiego w Kańczudze rzetelnie realizuje zadania związane z podstawowymi funkcjami szkoły: dydaktyczną, opiekuńczą i wychowawczą. Planuje i organizuje pracę pedagogiczną zgodnie z przepisami prawa oświatowego oraz regulaminami

wewnętrzny, a także diagnozuje środowisko uczniowskie. Podnosi jakość pracy poprzez prowadzenie, dokumentowanie i systematyczne wykorzystywanie wyników pomiaru dydaktycznego. Systematycznie dokonuje ewaluacji swojej pracy w wybranych obszarach. Monitoruje osiągnięcia edukacyjne uczniów i wykorzystuje je do modyfikacji pracy nauczycieli i wychowanków. Rozpoznaje indywidualne potrzeby dzieci, środowisko rodzinne, analizuje przyczyny niepowodzeń, określa skuteczne formy i sposoby pomocy. Współpracuje z podmiotami gospodarczymi i instytucjami na rzecz poprawy warunków życia uczniów oraz doskonalenia efektywności procesu nauczania i wychowania. Dbą o polepszenie warunków bezpieczeństwa uczniów i ich zdrowia. Wspiera działalność organizacji uczniowskich i kół zainteresowań. Wspomaga uczniów mających trudności w nauce. Organizuje badania logopedyczne i psychologiczne oraz inicjuje różne formy pomocy dydaktyczno-wyrównawczej. Zapewnia uczniom opiekę psychologiczną – pedagogiczną, stwarza warunki do ich harmonijnego rozwoju psychofizycznego poprzez aktywne działania profilaktyczne i prozdrowotne.

Szkoła podejmuje wiele zadań i przedsięwzięć mających na celu udzielenie pomocy socjalnej dzieciom i ich rodzinom pozostającym w trudnej sytuacji materialnej. Współpracuje z Gminnym Ośrodkiem Pomocy Społecznej oraz Szkolnym Kołem Caritas. Diagnozuje środowisko uczniowskie w zakresie zagrożeń uzależnieniami, organizuje się cykliczne szkolenia uczniów, nauczycieli i rodziców. Na bieżąco kontaktuje się z Policją, PPP, Sądem dla nieletnich w celu objęcia opieką uczniów z rodzin zagrożonych patologią i demoralizacją. Organizuje warsztaty psychoedukacyjne, profilaktyczne dla uczniów i ich rodziców. Propaguje się i wspiera pracę z uczniem zdolnym poprzez organizowanie zajęć dodatkowych, konkursów przedmiotowych, turniejów sportowych, uroczystości szkolnych, apeli i koncertów. Jest organizatorem i współorganizatorem szeregu zawodów i konkursów gminnych powiatowych, rejonowych, wojewódzkich i ogólnopolskich.

Aktywnie współpracuje się z organem prowadzącym, z prasą lokalną oraz radiem. Umieszcza informacje i sprawozdania z ważniejszych imprez i osiągnięć na stronie internetowej Urzędu Miasta i Gminy Kańczuga.

Obok lekcji i konkursów szkoła proponuje uczniom wiele innych form spędzania czasu wolnego w ramach zajęć dodatkowych z przedmiotów, kółek zainteresowań, organizacji uczniowskich oraz wycieczek. Podejmuje szereg działań w zakresie samokształcenia i doskonalenia oraz doksztalcania nauczycieli i dyrektora. Współpracuje z rodzicami i pozyskuje sponsorów celem polepszenia stanu bazy lokalowej i wyposażenia. Aktywnie współpracuje z Burmistrzem Miasta i Gminy na rzecz poprawy warunków nauczania, wychowania, rozwoju bazy i rozbudowy szkoły. Corocznie organizuje obchody Święta Rodziny i Święta Patrona Szkoły

Na szczególną uwagę zasługują działania szkoły w zakresie podtrzymywania tradycji narodowej, pielęgnowania polskości oraz rozwoju świadomości narodowej, obywatelskiej i kulturowej. W związku z tym organizuje różnego rodzaju imprezy i uroczystości okazjonalne.

W ramach propagowania wśród społeczeństwa działalności na rzecz ochrony środowiska, dbania o ekologię, ochronę i promocję zdrowia oraz propagowanie wśród społeczeństwa sportu, turystyki i rekreacji podejmuje różnorodne akcje i przedsięwzięcia wzbogacające proces dydaktyczny – wychowawczo – opiekuńczy.

Szkoła współpracuje z Jarosławskim Stowarzyszeniem Promocji Zdrowia oraz ze Stowarzyszeniem na rzecz edukacji, wypoczynku i sportu w gminie Kańczuga – EWiS.

GIMNAZJUM IM. JANA PAWŁA II W KAŃCZUDZE

Gimnazjum Nr 1 w Kańczudze zostało utworzone w 1999r. roku w wyniku reformy systemu edukacji. W pierwszym etapie swojej działalności obejmowało zasięgiem miasto i całą gminę Kańczuga i liczyło ponad 600 uczniów oraz 70 nauczycieli. W wyniku zmian organizacyjnych od 2008 roku obwód szkoły obejmuje miejscowości Kańczuga, Łopuszka Mała, Niżatyce i Żuklin.

W roku 2010 gimnazjum otrzymało imię Jana Pawła II. Obecnie szkoła liczy 147 uczniów a kadre stanowi 18 nauczycieli i 4 pracowników obsługi.

Od samego początku swojej działalności misją naszej szkoły jest zapewnienie uczniom zdobywania rzetelnej wiedzy umożliwiającej kontynuowanie nauki, wspieranie indywidualnego rozwoju ucznia oraz przygotowanie go do udziału w życiu społecznym. Realizację celów, jakie wynikają ze Statutu Szkoły, Szkolnego Programu Wychowawczego, Szkolnego Programu Profilaktyki oraz obowiązujących przepisów prawa zapewnia kadra pedagogiczna, która ciągle pogłębia swoją wiedzę i doskonali umiejętności. Potwierdzeniem tego jest to, że prawie wszyscy nauczyciele posiadają kwalifikacje do nauki dwóch przedmiotów a duża grupa posiada kwalifikacje do nauki trzech przedmiotów. Ponadto ponad połowa kadry to nauczyciele dyplomowani.

Uczniowie naszej szkoły dzięki dużemu zaangażowaniu oraz rzetelnej pracy i pomocy ze strony nauczycieli osiągnęli wiele sukcesów w konkursach wiedzy na poziomie gminy, powiatu, województwa jak również na poziomie ogólnopolskim. Uzyskiwali również wiele sukcesów sportowych, o czym świadczy fakt, że szkoła wielokrotnie zajmowała pierwsze miejsce w rywalizacji sportowej na poziomie powiatu. O wysokim poziomie szkoły świadczą również wyniki z egzaminu gimnazjalnego, które zawsze znajdują się powyżej średniej powiatu, województwa i kraju. Najlepsi uczniowie otrzymują stypendia za wyniki w nauce oraz osiągnięcia sportowe.

Gimnazjum im. Jana Pawła II w Kańczudze dba o bezpieczeństwo oraz zapewnia pomoc psychologiczno-pedagogiczną swoim wychowankom. W tym celu szkoła systematycznie współpracuje z instytucjami wspierającymi rozwój dziecka tj. MGOPS, Sądem Rodzinnym, Policją, PPP w Przeworsku, Domem Dziecka w Łopuszce Małej i innymi. Na terenie szkoły realizowane są również zajęcia i programy profilaktyczne mające na celu uchronienie naszych uczniów od zagrożeń

współczesnego świata. Bardzo dobrze układa się współpraca szkoły z rodzicami, którzy chętnie współpracują z dyrektorem, pedagogiem i wychowawcami rozwiązując pojawiające się problemy wychowawcze. Rodzice mają możliwość na bieżąco śledzenia osiągnięć swoich dzieci dzięki wdrożonemu w szkole dziennikowi elektronicznemu. Szkoła prowadzi, również działania mające na celu promocję szkoły w środowisku lokalnym poprzez udział uczniów i nauczycieli w akademiach z okazji świąt państwowych, lokalnych czy też uroczystości kościelnych. Ucznie angażowani są również w akcje charytatywne – „Pomóż Dzieciom Przetrwać Zimę”, „Wielka Orkiestra Świątecznej Pomocy”, „Góra grosza” i wiele inne.

Oprócz w/w działań szkoła wychodzi naprzeciw potrzebom i zainteresowaniom uczniów organizując dodatkowe zajęcia rozwijające zainteresowania. Co roku organizowane są wycieczki turystyczno-krajoznawcze, wyjazdy do kina, teatru oraz filharmonii. Uczniowie biorą udział w pokazach doświadczeń fizycznych organizowanych przez Politechnikę Rzeszowską oraz Centrum Kopernika w Warszawie. Na terenie szkoły dzięki współpracy z Uniwersytetem Rzeszowskim był realizowany program edukacyjny „Feniks”, którego celem było rozwijanie zainteresowań przedmiotami matematyczno – fizycznymi.

Szkoła posiada bardzo dobre zaplecze dydaktyczne. Uczniowie mają do dyspozycji dwie pracownie komputerowe. Ponadto w każdej klasie znajduje się sprzęt multimedialny, który pozwala korzystać na lekcjach z filmów, zdjęć, prezentacji multimedialnych oraz zasobów Internetu dzięki bezprzewodowemu dostępowi Wi-Fi. Zajęcia sportowe odbywają się na pełnowymiarowej Hali Sportowej, przyszkolnej sali gimnastycznej oraz na stadionie MKS Kańczuga. Na bieżąco kupowane są niezbędne pomoce dydaktyczne oraz uzupełniany jest księgozbiór biblioteki szkolnej.

ZESPOŁY SZKOLNO – GIMNAZJALNE

1. ZESPÓŁ SZKOLNO – GIMNAZJALNY IM. ŚW. JADWIGI KRÓLOWEJ W SIETESZY

W skład Zespołu Szkolno – Gimnazjalnego im. Św. Jadwigi Królowej w Sieteszy wchodzi Szkoła Podstawowa i Gimnazjum. Szkoła Podstawowa liczy 128 uczniów, w tym 63 dziewczynki i 65 chłopców, natomiast Gimnazjum liczy 65 uczniów, w tym 31 dziewcząt i 34 chłopców. W placówce zatrudnionych jest 22 nauczycieli, z których 2 to nauczyciele kontraktowi, 6 nauczycieli mianowanych i 14 dyplomowanych. Szkoła charakteryzuje się wysoką kulturą funkcjonowania oraz wysokim poziomem nauczania, jak również osiągnięciami uczniów w konkursach i olimpiadach przedmiotowych, począwszy od szczebla szkolnego po międzynarodowy. Szczegółowy wykaz

osiągnięć uczniów znajduje się w dokumentacji szkoły. Do liczącego się efektu pracy z uczniem zdolnym należy zaliczyć dwukrotne przyznanie stypendium w ramach projektu pn. Program stypendialny dla uczniów szczególnie uzdolnionych z przedmiotów matematyczno – przyrodniczych z terenu województwa podkarpackiego w roku szkolnym 2011/ 2012 i 2012/2013 r. dla uczniów gimnazjum.

Wyniki egzaminów zewnętrznych, tj. sprawdzianu po klasie VI i egzaminu gimnazjalnego plasują naszą placówkę w stanie wysokim i wyżej średnim. Bogata oferta zajęć pozalekcyjnych oraz twórczy klimat wychowawczy, to kolejne atuty tej placówki. Efektywny proces nauczania możliwy jest dzięki dobrej bazie dydaktyczno - socjalnej, na którą składają się pracownie przedmiotowe: fizyczno-chemiczno- biologiczna i informatyczna wyposażone w odpowiedni sprzęt i pomoce naukowe. Uczniowie mają możliwość korzystania z 11 komputerów z dostępem do Internetu. Ponadto szkoła dysponuje 4 radiomagnetofonami, 2 telewizorami oraz 3 tablicami interaktywnymi. W szkole funkcjonuje sklepik uczniowski. Wychowankowie mają możliwość skorzystania z dożywiania. Szkoła uczestniczy w projektach promujących zdrowe odżywianie („Trzymaj formę”, „Żyj smacznie i zdrowo”, „ Szklanka mleka, „ Owoce w Szkole”). Bazę lokalową szkoły stanowi budynek z późnych lat pięćdziesiątych, który w ciągu ostatnich 5 - 6 lat był systematycznie modernizowany. Wysoki poziom estetyki budynku Zespołu Szkolno – Gimnazjalnego, szacunek uczniów do własności społecznej, jaką jest szkoła i jej otoczenie wpływają pozytywnie na wizerunek placówki w środowisku lokalnym. W tym miejscu warto nadmienić, iż współpraca szkoły z Organem Prowadzącym (UMiG Kańczuga) i społecznością lokalną Sieteszy, w tym sołtysiem wsi, układa się pomyślnie. Ważną rolę w procesie wychowawczym odgrywa Rada Rodziców, wspierająca placówkę organizacyjnie i finansowo.

Naszych uczniów cechuje wysoka kultura osobista, otwartość, tolerancja i chęć niesienia pomocy innym, co z kolei owocuje czynnym udziałem w różnorodnych akcjach charytatywnych (Pomóż i Ty, WOŚP, Góra Grosza, pomoc pogorzelcom z Sieteszy, akcja charytatywna na rzecz chorego dziecka z Przeworska).

2. ZESPÓŁ SZKOLNO – GIMNAZJALNY W SIEDLECZCE

Szkoła Podstawowa i Gimnazjum w Zespole Szkolno-Gimnazjalnym w Siedleczce to placówka o bardzo bogatej tradycji. W bieżącym roku szkolnym mija 100 lat od czasu, kiedy jej przyszlisi patroni Jan i Maria Jędrzejowscy przybyli do Siedleczki.

Obecnie wszystkie działania szkoły i środowiska lokalnego zmierzają do przygotowań związanych z nadaniem imienia szkole, które zaplanowano na 31 maja 2014 r. 16 maja 2013 roku,

decyzją uczniów, rodziców, nauczycieli, pracowników szkoły oraz mieszkańców Siedleczy, kandydatami na patronów zostali wybrani Jan i Maria Jędrzejowscy.

W szkole pracuje 17 nauczycieli na pełnym etacie oraz 5 na uzupełnieniu etatu z innych szkół w gminie. Do szkoły uczęszcza 100 uczniów (6 oddziałów szkoły podstawowej oraz 3 oddziały gimnazjum). Przy placówce funkcjonuje przedszkole, które podlega pod Miejsko-Gminne Przedszkole w Kańczudze.

Uczniowie szkoły podstawowej i gimnazjum corocznie uzyskują wysokie wyniki na sprawdzianach i egzaminach zewnętrznych. Biorą udział w konkursach i zawodach sportowych na szczeblu ogólnopolskim, wojewódzkim, powiatowym i gminnym, osiągając sukcesy. Szkoła jest również organizatorem konkursów szkolnych i gminnych. W placówce wprowadzono innowację programową, realizuje się autorskie programy nauczania oraz projekty edukacyjne, które mają na celu rozwijanie zdolności i zainteresowań uczniów, a tym samym podniesienie wyników kształcenia.

Szkoła jest bezpieczna i przyjazna uczniom. Realizuje programy profilaktyczne, posiada Certyfikat Rejonowy Podkarpackiej Sieci Szkół Promujących Zdrowie. Uczniowie mają zapewnione wsparcie i pomoc pedagoga szkolnego i logopedy.

Uczniowie, nauczyciele i rodzice nie pozostają obojętni na los biednych i pokrzywdzonych ludzi. Włączają się w działalność charytatywną tj. „Pomóż dzieciom przetrwać zimę”, „Wielką Orkiestrę Świątecznej Pomocy”, „Pomóż i Ty” – akcja na rzecz niewidomych i niepełnosprawnych, „Jedna lalka ratuje życie dziecka w Sierra Leone”- ogólnoswiatowa akcja UNICEFU. Ponadto w szkole czynnie działa Szkolne Koło Caritas.

We współpracy z rodzicami uczniów wewnątrz budynku szkolnego zostało całkowicie odremontowane i pomalowane w czynie społecznym.

Powstała nowa szatnia szkolna. Urządzono sklepik oraz utworzono Izbę Pamięci przy wejściu do szkoły. Dzięki współpracy z firmą Leroy Merlin oraz wsparciu finansowemu organu prowadzącego zostały zaadaptowane pomieszczenia po domu nauczyciela. W całkowicie odremontowanych lokalach, powstała biblioteka, gabinet pedagogiczno – logopedyczny oraz jedna sala lekcyjna. Na budynku szkolnym został wymieniony dach, wykonano termomodernizację zewnętrzną oraz zamontowano solary. Przed szkołą powstał nowy parking.

Wraz z początkiem roku szkolnego 2013/2014, po kilkuletnich staraniach w naszej szkole została utworzona świetlica, która jest czynna codziennie do godziny 15.30. Materiały remontowe na ten cel pozyskano również od firmy Leroy Merlini oraz organu prowadzącego. Remont wykonali w czynie społecznym rodzice.

Szkoła może poszczycić się bardzo dobrą współpracą z rodzicami oraz ze środowiskiem lokalnym – Sołtys Wsi, Kołem Gospodyń Wiejskich, Strażą Pożarną, Nadleśnictwem w Kańczudze, Miejsko-Gminnym Ośrodkiem Kultury w Kańczudze. Jest współorganizatorem uroczystości

środowiskowych tj. Dożynki, Święto Rodziny, Dzień Seniora, Dzień Kobiet, spotkania okolicznościowe z okazji Świąt Wielkanocnych i Bożego Narodzenia.

Wszystkie działania szkoły zapewniają uczniom wszechstronny rozwój, zaplanowanie dalszego kształcenia oraz umożliwiają dobry start w dorosłe życie.

3. ZESPÓŁ SZKOLNO – GIMNAZJALNY IM. ŚW. JANA KANTEGO W ŁOPUSZCE WIELKIEJ

Zespół Szkolno-Gimnazjalny w Łopuszce Wielkiej powstał w 2008 roku w wyniku połączenia Szkoły Podstawowej w Łopuszce Wielkiej i oddziału Zamiejscowego Gimnazjum nr 1 w Kańczudze. Obwód szkoły obejmuje miejscowości Łopuszka Wielka i Medynia Kańczucka. Obecnie placówka liczy 165 uczniów w tym Szkole Podstawowej 101 dzieci, a w Gimnazjum 64 uczniów. Kadra pedagogiczna to 12 nauczycieli dyplomowanych, 5 nauczycieli mianowanych, 2 nauczycieli kontraktowych. Wszyscy nauczyciele posiadają pełne kwalifikacje zawodowe.

Misją naszej szkoły jest tworzenie wspólnoty na zasadzie partnerstwa, przyjaźni, szacunku i wzajemnej pomocy oraz pomoc uczniom osiągnięciu pełni ich rozwoju poprzez twórcze działanie, pozytywne myślenie i respektowanie wartości moralnych.

Wymienione cele realizowane są w oparciu o Statut szkoły, Szkolny Program Wychowawczy, Szkolny Program Profilaktyki oraz Koncepcję Pracy Szkoły.

Realizację zadań dydaktycznych i wychowawczych zapewnia w pełni wykwalifikowana kadra pedagogiczna. Szkoła może poszczycić się dużymi sukcesami w konkursach wiedzy z różnych przedmiotów oraz rywalizacjach sportowych na poziomie gminy, powiatu, województwa i kraju. Uczniowie osiągający sukcesy nauce i sporcie są nagradzani stypendiami. Wielu absolwentów naszej szkoły kontynuuje naukę w renomowanych szkołach średnich. Szkoła także zapewnia równe szanse rozwoju uczniom o specjalnych potrzebach edukacyjnych, wychowawczych i opiekuńczych. Wychowawcy ściśle współpracują z PPP, rodzicami w celu wyeliminowania lub zmniejszenia deficytów rozwojowych, które powodują zaburzenia przyswajania wiedzy lub stosowaniu podstawowych norm współżycia społecznego.

Wychodząc naprzeciw potrzebom i zainteresowaniom uczniów organizowane są dodatkowe Zajęcia. Ponadto corocznie odbywają się wycieczki, wyjazdy do kina, filharmonii i teatru.

Wszyscy pracownicy placówki dbają o bezpieczeństwo. Uczniowie mają zapewnione wsparcie psychologiczno-pedagogiczne. Szkoła współpracuje z instytucjami użytku publicznego tj: Sądem Rodzinnym, Stacją Sanitarno-Epidemiologiczną w Przeworsku, Miejsko-Gminnym Ośrodkiem Pomocy Społecznej w Kańczudze, Policją, Kołem Gospodyń wiejskich w Łopuszce Wielkiej, Ochotniczą Strażą Pożarną w Łopuszce Wielkiej Sołtysem i Radą Sołecką wsi Łopuszka

Wielka. Bardzo Dobrze układa się współpraca szkoły z rodzicami oraz środowiskiem lokalnym. Organizowanych jest wiele wspólnych imprez, uroczystości w celach integracyjnych. Szkoła kształtuje postawy obywatelskie i patriotyczne oraz uczy zaangażowania w sprawy społeczne poprzez udział w akcjach charytatywnych takich jak: „Pomóż Dzieciom przetrwać zimę”, „Wielka orkiestra świątecznej pomocy”, „Góra Grosza” oraz działalność Szkolnego Koła Caritas”.

Szkoła posiada bardzo dobre zaplecze dydaktyczne. Pracownie bogato wyposażone w pomoce naukowe i sprzęt audiowizualny. Uczniowie do dyspozycji mają salę komputerową, salę multimedialną, salę gimnastyczną i boisko szkole. Na bieżąca uzupełniane są pomoce dydaktyczne i księgozbiór biblioteki szkolnej.

4. ZESPÓŁ SZKOLNO – GIMNAZJALNY IM. ŚW. JANA KANTEGO W PANTALOWICACH

Zespół Szkolno-Gimnazjalny w Pantalowicach prowadzi działalność o charakterze dydaktycznym, wychowawczym i opiekuńczym.

W roku szkolnym 2013/14 naukę w klasach I – VI szkoły podstawowej i I – III gimnazjum pobiera 116 uczniów (9 oddziałów).

Placówka nasza prowadzi również 2 oddziały przedszkolne. W szkole zatrudnionych jest 21 nauczycieli, posiadających wykształcenie wyższe magisterskie z przygotowaniem pedagogicznym. Wszyscy nauczyciele są zatrudnieni zgodnie z posiadanymi kwalifikacjami. Ponadto sukcesywnie pogłębiają wiedzę pedagogiczną na różnego typu kursach doskonalących.

W zakresie bazy dydaktycznej szkoła dysponuje: 8 salami dydaktycznymi, w tym dwie pracownie komputerowe oraz Informatyczne Centrum Informacji Multimedialnej, kuchnią, biblioteką, stołówką zastępczą salą gimnastyczną, przyszkolnym boiskiem oraz placem zabaw.

Zespół Szkolno-Gimnazjalny w Pantalowicach zapewnia swoim uczniom dobre warunki nauczania i wychowania. Uczniowie mający trudności w nauce otrzymują pomoc na zajęciach dydaktyczno-wyrównawczych, zaś uczniowie zdolni mogą rozwijać swoje zainteresowania, uczestnicząc w pracach kółek zainteresowań, konkursach i zawodach sportowych.

W bieżącym roku szkolnym szkoła wzięła udział w licznych zawodach sportowych, a wśród sukcesów wskazać należy: Gminne zawody lekkoatletyczne „Puchar Burmistrza” – I miejsce 2013/2014; Gminne biegi przełajowe w ramach Igrzysk Młodzieży Szkolnej - dwóch uczniów zakwalifikowało się do powiatowych biegów przełajowych 2013/2014.

Nasi uczniowie uczestniczyli również w następujących konkursach, na różnych szczeblach, osiągając wyniki: Szkolny konkurs przedmiotowy dla uczniów gimnazjum z matematyki organizowany przez KO w Rzeszowie – uczeń III gimnazjum zakwalifikował się do etapu rejonowego 2013/2014; Gminny konkurs dla uczniów szkół podstawowych z matematyki pt. „Matematyka w

obiektywie” – I miejsce uczeń klasy VI 2013/2014; Konkurs powiatowy: „Miejsce Powiatu Przeworskiego w kraju i Europie na przestrzeni dziejów” - Kategoria wiersze – II miejsce uczennica klasy III gimnazjum; Ogólnopolski konkurs z matematyki Albus 2013 – tytuł laureata (9 miejsce) dla uczennicy klasy III gimnazjum, wyróżnienie (11 miejsce) dla uczennicy klasy III gimnazjum i dla ucznia klasy II gimnazjum.

Szkoła na bieżąco współpracuje ze środowiskiem lokalnym, oto najważniejsze wydarzenia:

- Obchody 70. – rocznicy pacyfikacji Pantalowic – poznanie historii Pantalowic z okresu II wojny światowej, doskonalenie umiejętności recytacji wierszy i śpiewu piosenek patriotycznych, wzbudzanie uczuć patriotycznych u dzieci i młodzieży. 2012/2013
- Uroczystość przywrócenia imienia szkoły oraz coroczne świętowanie dnia patrona szkoły, gdzie zapraszamy władze gminy oraz przedstawicieli społeczności lokalnej
- Coroczny udział w akcjach charytatywnych: Pomóż Dzieciom Przetrwać Zimę, Góra Grosza, WOŚP oraz przygotowanie części artystycznej w tej ostatniej.

5. ZESPÓŁ SZKOLNO – GIMNAZJALNY IM. JANA PAWŁA II W RĄCZYNI

Szkoła w Rączynie została otwarta w 1970 r. Od 1 października 2008r. funkcjonuje pod nazwą Zespołu Szkolno- Gimnazjalnego, w skład którego wchodzi Szkoła Podstawowa i Gimnazjum. Mieści się on w piętrowym budynku położonym na niewielkim wzniesieniu. Placówka dysponuje następującą bazą dydaktyczną: 7 salami lekcyjnymi wyposażonymi w pomoce dydaktyczne i środki audiowizualne z dostępem do Internetu, pracownią komputerową, biblioteką i czytelnią, internetowym centrum multimedialnym, dwoma boiskami trawiastymi.

Do ZSG w Rączynie uczęszcza obecnie 70 uczniów. Młodzież ucząca się w naszej szkole to w większości mieszkańcy Rączyny. W bieżącym roku szkolnym zatrudnionych jest 15 nauczycieli, co stanowi 12 etatów.

Uczniowie, pracując na miarę swoich możliwości, osiągają coraz wyższe efekty kształcenia, co potwierdzają wyniki egzaminów zewnętrznych oraz końcoworoczne wyróżnienia za wyniki w nauce, które stanowią ok. 27%. Uczniom zarówno zdolnym jak i słabym zapewnia się dogodne warunki do zdobywania wiedzy i rozwijania umiejętności, a także otacza się ich fachową opieką pedagogiczną, mającą na celu kształtowanie zachowań i postaw życiowych. W szkole działają różne koła zainteresowań i prowadzone są zajęcia wyrównawcze. Uczniowie angażują się w prace społeczne na rzecz szkoły i środowiska lokalnego.

Na terenie szkoły systematycznie prowadzone są prace remontowe, dzięki którym szkoła nabiera coraz nowocześniejszego wyglądu. Dnia 18 września 2010 r. Szkoła Podstawowa

i Gimnazjum otrzymały imię Jana Pawła II. Nauczyciele i wychowawcy, zgłębiając naukę naszego Patrona, kształtują postawy uczniów zgodnie z naukami Papieża Polaka. Obecnie społeczność szkolna wraz z parafią czynnie uczestniczy w przygotowaniach do kanonizacji i przyjęcia relikwii bł. Jana Pawła II.

Szkoła bierze udział w następujących programach profilaktycznych: „Szkłanka mleka”, „Owoce w szkole”, „Trzymaj formę”, „Nie pal przy mnie, proszę”, „Znajdź właściwe rozwiązanie”, „Bezpieczni w sieci”, „Żyj smacznie i zdrowo”, „Bezpieczne wakacje”, „Bezpieczny Internet”.

Uczniowie naszej szkoły odnoszą także liczne sukcesy w konkursach i zawodach na szczeblu gminy, powiatu, województwa i kraju: *Z ortografią na co dzień*- wyróżnienie, *Ogólnopolski konkurs historyczny ED I- 7 i 10 miejsce - Archidiecezjalny konkurs na prezentację multimedialną*- wyróżnienie, *Kuratorski konkurs z geografii*- finalistka ;*Stypendiada wczesnoszkolna*- wyróżnienie.

6. ZESPÓŁ SZKOLNO – GIMNAZJALNY W KRZECZOWICACH

W roku szkolnym 2013/2014 naukę w klasach I-VI SP i I-III gimnazjum pobiera 118 uczniów (9 oddziałów). Ponadto placówka nasza prowadzi również 1 oddział przedszkolny i świetlicę przedszkolną. W szkole zatrudnionych jest 22 nauczycieli.

Pragniemy zapewnić swoim uczniom jak najlepszą opiekę i zmotywować do indywidualnego rozwoju. W bieżącym roku szkolnym nasi uczniowie reprezentowali szkołę, odnosząc sukcesy m.in.: II miejsce- *Gminne IMS w tenisie stołowym dziewcząt*, III miejsce- *Powiatowe IMS w tenisie stołowym dziewcząt*, III miejsce- *Gminne IMS w tenisie stołowym chłopców*, V miejsce- *Gminna Gimnazjada- Indywidualne Biegi Przelajowe dziewcząt*, VI miejsce- *Gminna Gimnazjada- Indywidualne Biegi Przelajowe chłopców*, V miejsce-*Powiatowa Gimnazjada w unihokeju chłopców*, I miejsce- *Gminna Gimnazjada w tenisie stołowym dziewcząt*, II miejsce- *Powiatowa Gimnazjada w tenisie stołowym dziewcząt*, II miejsce- *Rejonowa Gimnazjada w tenisie stołowym dziewcząt*, VI miejsce- *Gminna Gimnazjada w tenisie stołowym chłopców*, uczestnik etapu okręgowego -*Kuratorski konkurs przedmiotowy- historia, wyróżnienie- Konkurs recytatorski poświęcony Mickiewiczowi*, finalistka konkursu na etapie wojewódzkim „*Śpiewaj razem z nami*”. Zachęcenie ubiegłoroczną wygraną w konkursie *Miejsce powiatu przeworskiego(...)* bierzemy udział w konkursie w tym roku. W bieżącym roku szkolnym nasi uczniowie staną również w konkurencji w *Gminnym Konkursie o błogostawionym Janie Pawle II*. Ponadto uczniowie szczególnie uzdolnieni korzystają ze *Stypendium dla uczniów szczególnie uzdolnionych*, realizowanego przez *Urząd Marszałkowski Województwa Podkarpackiego*.

Po lekcjach uczniowie biorą udział w dodatkowych zajęciach, kółkach zainteresowań.

Na terenie szkoły prowadzi również swą działalność biblioteka szkolna. Bardzo ważną rolę w naszej szkole odgrywa stołówka szkolna, w której wydaje się zupy. Wszyscy uczniowie korzystają

na przerwach śniadaniowych z ciepłej herbaty. Teren wokół budynku szkolnego jest zagospodarowany. Mamy zmodernizowane boiska sportowe, plac zabaw dla dzieci.

W naszej szkole realizujemy również programy profilaktyczne, np.: *Nie pal przy mnie, proszę!*, *Znajdź właściwe rozwiązanie*, *Trzymaj formę*.

Standardem określającym funkcjonowanie szkoły jest jej otwartość na kontakty ze środowiskiem lokalnym. Jak co roku tak i teraz braliśmy udział w zbiórce *WOŚP*, akcji charytatywnej *Pomóż Dzieciom Przetrwać Zimę*, *Góra Grosza*, kwestowaniu na cmentarzu w *Dniu Wszystkich Świętych* oraz zbiórce plastikowych nakrętek, celem dofinansowania rehabilitacji chorej dziewczynki. Społeczność szkolna w ramach akcji *Sprzątanie Świata* zadbała o czystość miejscowości.

W bieżącym roku szkolnym przeprowadzamy także zbiórkę makulatury. Od kilku lat organizujemy programy artystyczne dla społeczeństwa, *Dzień Seniora*, *Dzień Rodziny*, *Dzień Dziecka*. Ponadto rodzice wspierają nas materialnie, a we wspólnych inicjatywach – nieustannie poszukują i pozyskują sojuszników wspierających działalność dydaktyczno- wychowawczą szkoły.

7.7. KADRY, DOSKONALENIE ZAWODOWE

Struktura zatrudnienia w szkołach na terenie miasta i gminy w Kańczudze opiera się na następujących grupach zawodowych:

- kadrze nauczycielskiej
- kadrze administracyjnej

W administracji i obsłudze zatrudnionych było na dzień 31 grudnia 2013 r. 69 osób na 66,50 etatu.

Ogółem nauczycieli jest na dzień 31 grudnia 2013 r. było 168 osób zatrudnionych na 12,81 etatu.

Przystępując do analizy zatrudnienia strategicznej dla oświaty grupy zawodowej wskazać można podział tego zatrudnienia ze względu na stopień awansu zawodowego. Znowelizowana w 2000r. ustawa Karta Nauczyciela wprowadziła cztery stopnie awansu zawodowego:

- nauczyciel stażysta
- nauczyciel kontraktowy
- nauczyciel mianowany
- nauczyciel dyplomowany

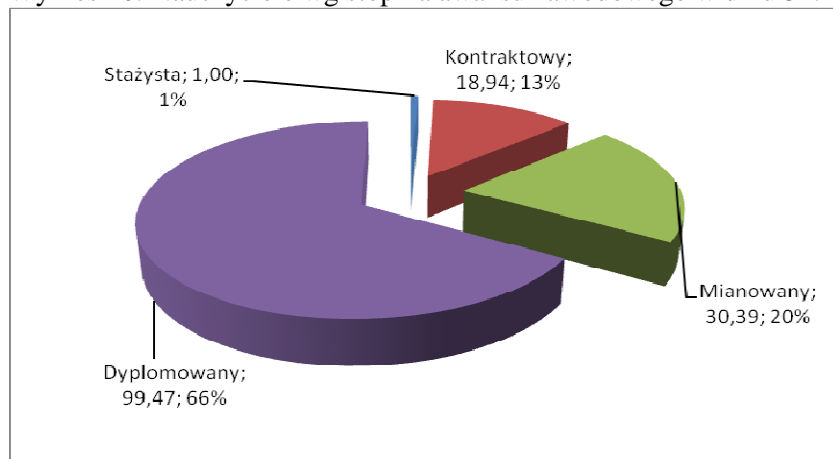
Uzyskanie kolejnego wyższego stopnia awansu zawodowego związane jest z odbyciem określonego przepisami stażu i uzyskaniem akceptacji komisji kwalifikacyjnej. Ze stopniem awansu zawodowego powiązana jest bezpośrednio wysokość wynagrodzenia zasadniczego nauczycieli oraz stabilizacja zawodowa.

Tabela 11. Struktura zatrudnienia nauczycieli na terenie Miasta i Gminy Kańczuga wg. stopnia awansu zawodowego

Struktura zatrudnienia w przedszkolu			
Lp	Stopień awansu zawodowego	31.12.2013	
		etaty	osoby
1	Stażysta	1	1
2	Kontraktowy	3,0	3
3	Mianowany	5,00	5
4	Dyplomowany	13,09	14
Razem		22,09	23
Struktura zatrudnienia na poziomie szkół podstawowych			
Lp	Stopień awansu zawodowego	31.12.2013	
		etaty	osoby
1	Stażysta	0	0
2	Kontraktowy	11	15
3	Mianowany	13,22	15
4	Dyplomowany	66,94	71
Razem		91,16	101
Struktura zatrudnienia na poziomie gimnazjum			
Lp	Stopień awansu zawodowego	31.12.2013	
		etaty	osoby
1	Stażysta	0	0
2	Kontraktowy	4,94	8
3	Mianowany	12,17	15
4	Dyplomowany	19,44	21
Razem		36,55	44
Struktura zatrudnienia razem			
Lp	Stopień awansu zawodowego	31.12.2013	
		etaty	osoby
2	Stażysta	1,00	1
3	Kontraktowy	18,94	26
4	Mianowany	30,39	35
5	Dyplomowany	99,47	106
Razem		149,80	168

Źródło: Opracowanie własne na podstawie danych UMiG w Kańczudze

Wykres 10. Nauczyciele wg stopnia awansu zawodowego w dniu 31.12.2013



Źródło: Opracowanie własne na podstawie danych UMiG w Kańczudze

W placówkach szkolnych na terenie Miasta i Gminy Kańczuga zatrudnionych jest łącznie 168 nauczycieli (stan na 31.12.2013) w ramach 149,80 etatów.

Od roku 2008 struktura udziału procentowego nauczycieli, z podziałem na stopnie awansu zawodowego, nie uległa znacznym zmianom. Największą grupę – powyżej 60% - stanowią nauczyciele dyplomowani, których liczba rośnie z roku na rok, za sprawą realizacji przez nauczycieli ścieżki awansu zawodowego. Najmniejszy udział procentowy przypada na nauczycieli stażystów.

ZAKOŃCZENIE

Kańczucka edukacja jest kapitałem wymagającym szeroko pojmowanych inwestycji. Specyfika systemu oświaty, polega na tym, że decyzje podejmowane dziś, owocują w dalszej perspektywie czasowej. Celem głównym rozwoju kańczuckiej edukacji jest podniesienie poziomu wykształcenia społeczeństwa przez zapewnienie jego najmłodszym członkom, którzy są objęci powszechnym i obowiązkowym kształceniem, jego wysokiej jakości.

Przed władzami samorządowej oświaty stoją wyzwania, które wynikają z powszechnie występujących w naszym kraju trendów. Niewątpliwie znaczące dla organizacji procesu kształcenia i wychowania są procesy demograficzne, a także mobilność i stratyfikacja społeczna.

Pogłębiają stan trudności nawarstwiają się różnice materialne i środowiskowe, prowadząc do zjawiska wykluczania czy naznaczania społecznego. Przemiany w obyczajowości i postawach młodzieży, zagrożenia społeczne i zdrowotne, a zarazem pojawiające się w jej codziennych zachowaniach oczekiwania bezpieczeństwa, szacunku i wsparcia wzbudzają konieczność reagowania nie tylko w sferze wychowawczej, ale i profilaktycznej.

Zwiększa się z każdym rokiem liczba dzieci i młodzieży wymagających wzmoczonej i zindywidualizowanej lub grupowej pomocy psychopedagogicznej czy socjalnej. Dynamicznie zmieniający się świat, zjawiska globalizacji, pojawiające się nowe technologie, środki komunikacji i otwartości świata wywołują potrzeby wspomagania rozwoju dzieci i młodzieży, w tym szczególnie wyposażania ich w języki obce, wiedzę i umiejętności informatyczne, rozwijanie ich postaw twórczych i kształtowanie właściwych postaw kulturowych.

Wzrasta w sposób wyjątkowy umiejętność uczenia się permanentnego, ustawicznego dlatego edukacja szkolna powinna przygotowywać młodych ludzi do rozwijania odpowiednich nawyków i postaw w tym zakresie.

Zatem celem opracowanej powyżej strategii jest w głównej mierze wskazanie kierunków i dostarczenie przesłanek dla podejmowania decyzji przez władze samorządowe w okresie kolejnych 5 lat, które zwracałyby uwagę na czynniki istotnie rzutujące na jakość procesów edukacyjnych w kontekście jego uwarunkowań instytucjonalnych i środowiskowych.

Zaproponowana strategia rozwoju oświaty wynika z analizy zawartych w poprzednich rozdziałach kluczowych diagnoz dla lokalnej polityki edukacyjnej.

Określona w niniejszym dokumencie przez władze gminy lokalna polityka oświatowa powinna prowadzić do maksymalizowania mocnych stron oświaty, wykorzystywania istniejących szans, minimalizowania skutków wynikających z pojawiających się słabości oraz unikania czy eliminowania zagrożeń. Rozwój edukacji w gminie należy traktować jako środek służący do podniesienia poziomu życia mieszkańców.

SPIS TABEL I WYKRESÓW

SPIS TABEL

Tabela 1.	Liczba mieszkańców Gminy Kańczuga (zameldowanych na pobyt stały) w latach 2003-2013	19
Tabela 2.	Ludność Gminy Kańczuga według ekonomicznych grup wieku w latach 2003-2013	21
Tabela 3.	Liczba urodzeń na terenie Miasta i Gminy Kańczuga w latach 1998-2013	22
Tabela 4.	Podział uczniów według grup wiekowych	22
Tabela 5.	Ruch naturalny w Gminie Kańczuga na 1000 mieszkańców w latach 2003-2013	23
Tabela 6.	Liczba przyznanych stypendiów w latach 2010-2014	25
Tabela 7.	Liczba przyznanych stypendiów szkolnych w rozbiciu na poszczególne miejscowości w roku szkolnym 2013/2014	26
Tabela 8.	Średnia liczba wydanych posiłków w miesiącu	27
Tabela 9.	Liczba wyprawek szkolnych w latach 2010-2014	28
Tabela 10.	Liczba uczniów na poszczególnych etapach nauczania w roku szkolnym 2013/2014 ...	31
Tabela 11.	Struktura zatrudnienia nauczycieli na terenie Miasta i Gminy Kańczuga wg. stopnia awansu zawodowego	44

SPIS WYKRESÓW

Wykres 1.	Liczba mieszkańców Miasta i Gminy Kańczuga w latach 2003-2013	19
Wykres 2.	Liczba kobiet i mężczyzn na terenie Miasta i Gminy Kańczuga w latach 2013-2003	20
Wykres 3.	Ludność Miasta i Gminy Kańczuga w poszczególnych grupach wiekowych	21
Wykres 4.	Ruch naturalny Gminy Kańczuga w latach 2003-2013	23
Wykres 5.	Liczba udzielonych stypendiów w roku szkolnym 2013/2014 w rozbiciu na poszczególne miejscowości	26
Wykres 6.	Liczba udzielonych stypendiów w rozbiciu na poszczególne etapy kształcenia w roku szkolnym 2013/2014	27
Wykres 7.	Miesięczna (średnia) liczba uczniów korzystających z Programu „Pomoc państwa w zakresie dożywiania” w rozbiciu na poszczególne szkoły	28
Wykres 8.	Liczba wypłaconych wyprawek szkolnych w roku szkolnych 2013/2014 w rozbiciu na poszczególne szkoły	29
Wykres 9.	Liczba uczniów w rozbiciu na poszczególne etapy nauczania w roku szkolnym 2013/2014	31
Wykres 10.	Nauczyciele wg stopnia awansu zawodowego w dniu 31.12.2013	45