

ZARZĄDZENIE NR 22/2013...

**WÓJTA GMINY JEMIELNO – SZEFA OBRONY CYWILNEJ GMINY
z dnia 8 maj 2013**

w sprawie wprowadzenia do stosowania Planu Obrony Cywilnej Gminy Jemielno

Na podstawie art. 17 ust. 7 ustawy z dnia 21 listopada 1967 r. o powszechnym obowiązku obrony (Dz. U. z 2012 roku, poz. 461 z późn. zm.), w związku z rozporządzeniem Rady Ministrów z dnia 25 czerwca 2002 roku w sprawie szczegółowego zakresu działania Szefa Obrony Cywilnej Kraju, szefów obrony cywilnej województw, powiatów i gmin (Dz. U. z 2002 r. Nr 96, poz. 850), Wytycznych Szefa Obrony Cywilnej Kraju z dnia 27 grudnia 2011 r. w sprawie zasad opracowania planu obrony cywilnej województw, powiatów i gmin, Wytycznych Wojewody Dolnośląskiego - Szefa Obrony Cywilnej Województwa z dnia 30 lipca 2012 r. w sprawie zasad opracowania planu obrony cywilnej powiatów oraz Wytycznych Starosty Górowskiego - Szefa Obrony Cywilnej Powiatu z dnia 22 października 2012 r. w sprawie zasad opracowania planu obrony cywilnej gmin zarządzam, co następuje:

§ 1

Celem określenia i przygotowania przedsięwzięć organizacyjnych i rzeczowych obrony cywilnej na okres zewnętrznego zagrożenia państwa i wojny wprowadza się Plan Obrony Cywilnej Gminy Jemielno.

§ 2

Zasady opracowania planu i jego strukturę określają Wytyczne Szefa Obrony Cywilnej Powiatu.

§ 3

Wykonanie planu i aktualizację powierza się Kierownikowi Biura Zarządzania Kryzysowego Obrony Cywilnej Urzędu Gminy w Jemielnie prowadzącemu sprawę obrony cywilnej.

§ 4

Zarządzenie wchodzi w życie z dniem podpisania.

Wójt Jemielna

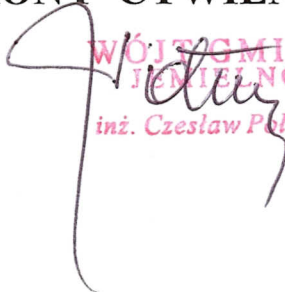
Szef Obrony Cywilnej Gminy Jemielno

**WÓJT GMINY
JEMIELNO**
inż. Czesław Pończyk

URZĄD GMINY W JEMIELNIE

'ZATWIERDZAM'

**WÓJT JEMIELNA
SZEF OBRONY CYWILNEJ GMINY**


WÓJTA GMINY
JEMIELNO
inż. Czesław Piłczyk

PLAN OBRONY CYWILNEJ GMINY JEMIELNO

**UZGODNIONO;
STAROSTA GÓROWSKI
-SZEF OBRONY CYWILNEJ POWIATU**

WYKONAŁ;

**INSPEKTOR
ds. obrony cywilnej
i zarządzania kryzysowego**


Stanisław Filaber

JEMIELNO 2013

SPIS TREŚCI

1. Plan główny	
1) zarządzenie wprowadzające plan obrony cywilnej do stosowania	3
2) arkusz uzgodnień	4
3) Arkusz aktualizacji	5
4) wnioski z oceny zagrożenia czasu pokoju oraz charakterystyka zagrożeń na wypadek zewnętrznego zagrożenia bezpieczeństwa państwa i w czasie wojny	6
a) położenie i krótka charakterystyka gminy	6
b) wnioski z oceny zagrożenia czasu pokoju	6
c) charakterystykę zagrożeń na wypadek zewnętrznego zagrożenia bezpieczeństwa państwa i w czasie wojny	6
5) zadania i obowiązki osób oraz podmiotów, którym powierzono realizację zadań obrony cywilnej, a także zestawienie zadań obrony cywilnej realizowanych przez jednostki organizacyjne na administrowanym terenie	6-14
6) charakterystyka struktur organizacyjnych i zasobów oraz analiza możliwości ich wykorzystania	15-16
a) charakterystyka struktur organizacyjnych obrony cywilnej gminy (schemat) (formacje obrony cywilnej Gminy Jemielno))	15
b) zasoby	17-25
c) analiza możliwości ich wykorzystania	26
d) wykaz punktów dystrybucji i sprzedaży indywidualnych środków ochrony przed skażeniami	27
7) ogólna koncepcja działania w okresie zewnętrznego zagrożenia bezpieczeństwa państwa i wojny	28-29
8) terminy i tryb aktualizacji planu	29
9) inne	29
2. Procedury postępowania	30
1) stany gotowości obronnej państwa	30
2) przedsięwzięcia w zakresie podwyższania gotowości obrony gminy	30-32
3) czasy rozwinięcia formacji obrony cywilnej i harmonogram osiągnięcia gotowości do działania	32-34
3. Załączniki funkcjonalne	34
1) monitorowanie zagrożeń, ostrzeganie i alarmowanie, w tym informowanie ludności o zagrożeniach i sposobach postępowania	34
a) w zakresie monitorowania zagrożeń, ostrzeganie i alarmowania	34-38
b) w zakresie informowanie ludności o zagrożeniach i sposobach postępowania	38
2) kierowanie i łączność	38
a) schemat łączności	38
b) zasady organizacji łączności na terenie Gminy	38
c) wykaz danych teleadresowych uczestników procesów kierowania na wypadek zagrożenia bezpieczeństwa państwa i wojny	38
3) ewakuacja ludności, zwierząt i mienia na wypadek zagrożenia bezpieczeństwa państwa i wojny	38
4) opieka medyczna, pomoc społeczna oraz pomoc psychologiczna i religijna	38
5) odkażanie i inne podobne działania ochronne	39-40
6) przygotowanie i organizowanie budowli ochronnych	40-43
7) obsługa środków zaciemnienia	43
8) ratownictwo	43-44
9) walka z pożarami	44
10) wykrywanie i oznaczanie stref niebezpiecznych	45

11)	dostarczanie doraźnych pomieszczeń i zaopatrzenia	45-47
12)	doraźne przywrócenie działania niezbędnych służb użyteczności publicznej	47-48
13)	doraźne grzebanie zmarłych	48
14)	pomoc w ratowaniu dóbr niezbędnych dla przetrwania	48-50
15)	doraźna pomoc dla przywrócenia i utrzymania porządku w strefach dotkniętych klęskami	50
	Informacje uzupełniające – stanowią zbiór niezbędnych danych potrzebnych	51
4.	do planowania i podejmowania decyzji oraz kierowania działaniami takie jak – mapy, schematy, dane informatyczne, zestawienia, porozumienia, itp.	
1)	obowiązki ludności w zakresie przygotowań do powszechnej samoobrony	52
2)	instrukcja alarmowa w przypadku zgłoszenia o podłożeniu lub znalezieniu ładunku wybuchowego w obiekcie użyteczności publicznej	53-54
3)	organizacja i zasady prowadzenia ewakuacji	55-56
4)	zasady postępowania ludności przed w czasie i po powodzi	57-59
5)	rodzaje alarmów treść komunikatów ostrzegawczych, sygnały alarmowe	60
6)	porozumienia	61-74
7)	zbiory danych teleadresowych	75-84
8)	mapy pogładowe	85-90
5.	Wykaz dokumentów planistycznych na szczeblu jednostki organizacyjnej opracowującej plan obrony cywilnej, określonych wymogami innych przepisów do wglądu w Biurze Zarządzania Kryzysowego i Obrony Cywilnej, pok. 15.	
a)	„Plan operacyjny funkcjonowania Gminy na wypadek zagrożenia bezpieczeństwa państwa i wojny”	
b)	„Gminny Plan Reagowania Kryzysowego” „ Gminny Plan Ochrony zabytków na wypadek konfliktu zbrojnego i sytuacji kryzysowych” – inne plany ochrony zabytków na wypadek konfliktu zbrojnego i sytuacji kryzysowych .	

Podstawy prawne wprowadzenia i funkcjonowania planu:

-art. 17 ust. 7 ustawy z dnia 21 listopada 1967 r. o powszechnym obowiązku obrony (Dz. U. z 2012 roku. Nr, poz. 461 z późn. zm.),

-rozporządzenie Rady Ministrów z dnia 25 czerwca 2002 roku w sprawie szczegółowego zakresu działania Szefa Obrony Cywilnej Kraju, szefów obrony cywilnej województw, powiatów i gmin (Dz. U. z 2002 r. Nr 96, poz. 850),

-Wytyczne Szefa Obrony Cywilnej Kraju z dnia 27 grudnia 2011 r. w sprawie zasad opracowania planu obrony cywilnej województw, powiatów i gmin,

-Wytyczne Wojewody Dolnośląskiego - Szefa Obrony Cywilnej Województwa z dnia 30 lipca 2012 r. w sprawie zasad opracowania planu obrony cywilnej powiatów

-Wytyczne Starosty Górowskiego - Szefa Obrony Cywilnej Powiatu z dnia 22 października 2012 roku w sprawie zasad opracowania planu obrony cywilnej gmin.

1. Plan główny

1) zarządzenie wprowadzające plan obrony cywilnej do stosowania.

ZARZĄDZENIE NR 22/2013...

WÓJTA GMINY JEMIELNO – SZEFA OBRONY CYWILNEJ GMINY

z dnia 8 maj 2013

w sprawie wprowadzenia do stosowania Planu Obrony Cywilnej Gminy Jemielno

Na podstawie art. 17 ust. 7 ustawy z dnia 21 listopada 1967 r. o powszechnym obowiązku obrony (Dz. U. z 2012 roku, poz. 461 z późn. zm.), w związku z rozporządzeniem Rady Ministrów z dnia 25 czerwca 2002 roku w sprawie szczegółowego zakresu działania Szefa Obrony Cywilnej Kraju, szefów obrony cywilnej województw, powiatów i gmin (Dz. U. z 2002 r. Nr 96, poz. 850), Wytycznych Szefa Obrony Cywilnej Kraju z dnia 27 grudnia 2011 r. w sprawie zasad opracowania planu obrony cywilnej województw, powiatów i gmin, Wytycznych Wojewody Dolnośląskiego - Szefa Obrony Cywilnej Województwa z dnia 30 lipca 2012 r. w sprawie zasad opracowania planu obrony cywilnej powiatów oraz Wytycznych Starosty Górowskiego - Szefa Obrony Cywilnej Powiatu z dnia 22 października 2012 r. w sprawie zasad opracowania planu obrony cywilnej gmin zarządzam, co następuje:

§ 1

Celem określenia i przygotowania przedsięwzięć organizacyjnych i rzeczowych obrony cywilnej na okres zewnętrznego zagrożenia państwa i wojny wprowadza się Plan Obrony Cywilnej Gminy Jemielno.

§ 2

Zasady opracowania planu i jego strukturę określają Wytyczne Szefa Obrony Cywilnej Powiatu.

§ 3

Wykonanie planu i aktualizację powierza się Kierownikowi Biura Zarządzania Kryzysowego Obrony Cywilnej Urzędu Gminy w Jemielnie prowadzącemu sprawę obrony cywilnej.

§ 4

Zarządzenie wchodzi w życie z dniem podpisania.

Wójt Jemielna

Szef Obrony Cywilnej Gminy Jemielno

WÓJTA GMINY
JEMIELNO
inż. Czesław Polczyk

2) arkusz uzgodnień

Lp.	Nazwa organu uzgadniającego	Pieczałka nagłówkowa	Podpis i pieczęć
1	Komenda Powiatowa Państwowej Straży Pożarnej 56-200 Góra ul. Witosa 22		
2	Komenda Powiatowa Policji 56-200 Góra ul. Podwale 26		
3	Związek OSP RP Oddział Gminny Zarząd Gminny w Jemielnie 56-209 Jemielno		
4	Ośrodek Pomocy Społecznej 56-209 Jemielno		
5	Zespół Szkół w Irzadzach 56-209 Jemielno		
6	Zespół Szkół w Jemielnie 56-209 Jemielno		
7			
8			
9			

3) rejestr zmian

Lp.	Data zmian	Treść zmian	Podpis	Uwagi
1	2	3	4	5

4) wnioski z oceny zagrożenia czasu pokoju oraz charakterystykę zagrożeń na wypadek zewnętrznego zagrożenia bezpieczeństwa państwa i w czasie wojny:

a) położenie i krótka charakterystyka gminy

Punkt tożsamy z zapisami Planu Reagowania Kryzysowego s. 9-14

b) wnioski z oceny zagrożenia czasu pokoju

Punkt tożsamy z zapisami Planu Reagowania Kryzysowego s. 15-27

c) charakterystykę zagrożeń na wypadek zewnętrznego zagrożenia bezpieczeństwa państwa i w czasie wojny

Punkt tożsamy z zapisami Planu Reagowania Kryzysowego s. 40-41 oraz z zapisami Planu Operacyjnego Funkcjonowania Gminy Jemielno w warunkach zewnętrznego zagrożenia bezpieczeństwa państwa i w czasie wojny s. 50-53.

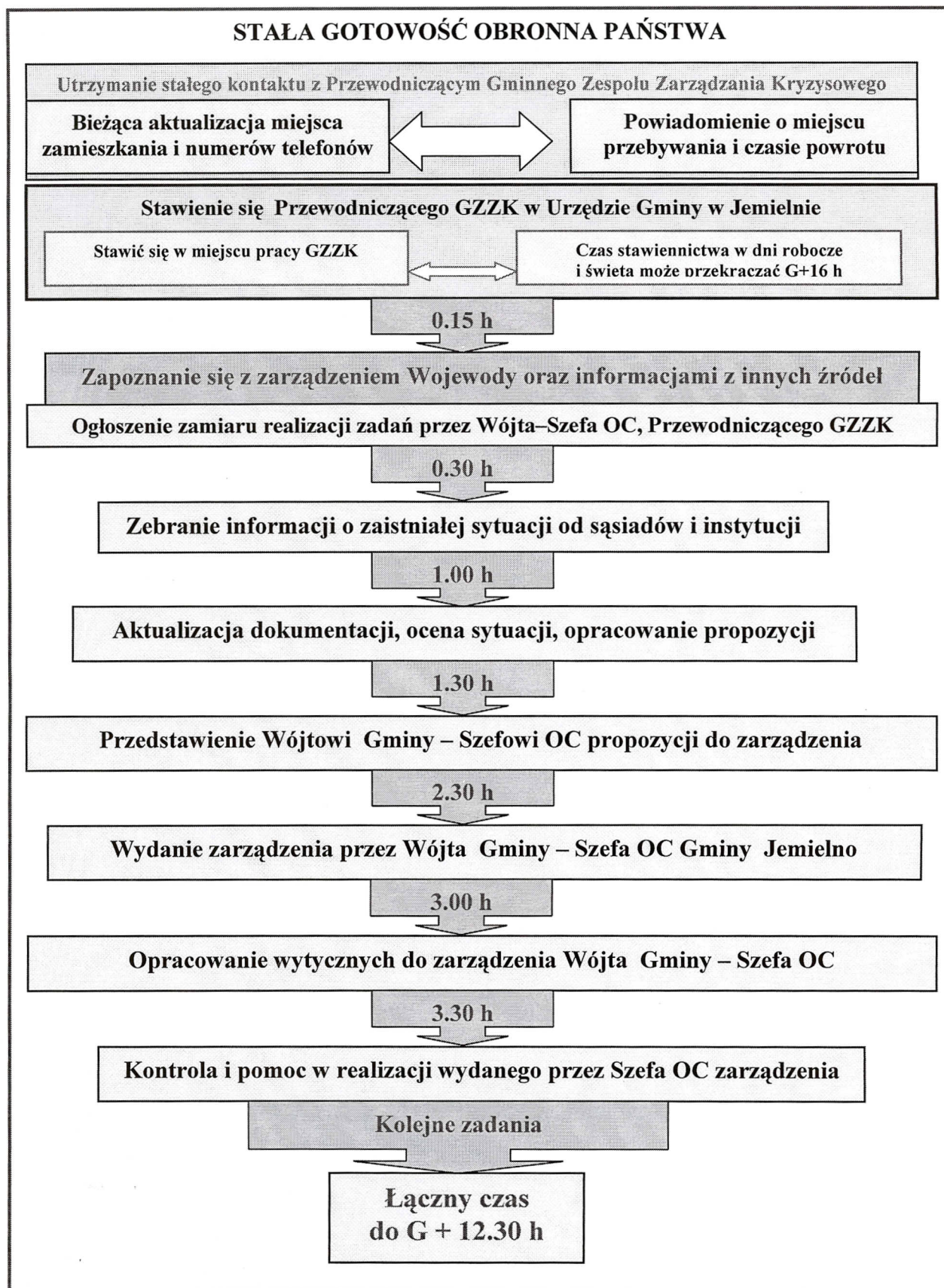
5) zadania i obowiązki osób oraz podmiotów, którym powierzono realizację zadań obrony cywilnej, a także zestawienie zadań obrony cywilnej realizowanych przez jednostki organizacyjne na administrowanym terenie:

Lp.	Stanowisko (funkcja)	Podstawowe zadania i obowiązki
1	Przewodniczący Gminnego Zespołu Zarządzania Kryzysowego (GZZK) Wójt Jemielna (Plan Reagowania Kryzysowego s. 99)	1. Kieruje realizacją procesu obrony cywilnej w gminie w procesie podwyższania gotowości obronnej państwa.
		2. Koordynuje, nadzoruje i kieruje pracą zespołu, kontroluje stopień realizacji przedsięwzięć obrony cywilnej.
		3. Koordynuje akcją ratunkową na terenie Gminy. Podejmuje decyzje o uruchomieniu formacji OC podległym Burmistrzowi.
		4. Organizuje współpracę z jednostkami nadrzędnymi, sąsiednimi gminami i siłami współdziałającymi.
		5. Przekazuje decyzje podwładnym szefom komórek organizacyjnych, zapewnia współdziałanie sił ratowniczych w toku prowadzenia akcji ratowniczych.
		6. Ponosi pełną odpowiedzialność za realizację przedsięwzięć OC w okresie podwyższania gotowości obronnej.
2	Zastępca Przewodniczącego Gminnego Zespołu Zarządzania Kryzysowego (GZZK) Kierownik Gminnego Centrum Zarządzania Kryzysowego (CR) (Plan Reagowania Kryzysowego s. 99-101)	1. Koordynuje z ramienia Burmistrza przebiegiem ewakuacji i samoewakuacji na terenie gminy Góra.
		2. Ocena strat w ludziach i w infrastrukturze w czasie działań wojennych. Szacuje szkody i straty powstałe w toku działań wojennych.
		3. Koordynowanie wojewódzkiej i powiatowej pomocy humanitarnej adresowanej dla Gminy Jemielno.
		4. Kieruje likwidacją skutków działań wojennych.
		5. Kieruje odbudową i przywróceniem sprawności infrastruktury w miarę posiadanych możliwości
		6. Zastępuje przewodniczącego GZZK w zakresie jego obowiązków.
		7. Odpowiada za prawidłową organizację pracy GZZK na stanowisku kierowania.

Lp.	Stanowisko (funkcja)	Podstawowe zadania i obowiązki
		8. Przedstawia wnioski i propozycje w zakresie realizacji zadań Szefowi OC Gminy.
		9. Kieruje aktualizacją Gminnego Planu Obrony Cywilnej.
		10. Nadzoruje prace formacji OC Gminy.
		11. Nadzoruje prace systemu wykrywania i alarmowania.
		12. Wspomaga działanie zespołu osób kierujących procesem ewakuacji (przyjęcia) ludności z terenu gminy Góra.
3	Przedstawiciel Komendanta Powiatowego PSP Członek GZZK (Plan Reagowania Kryzysowego 102-103)	1. Kieruje i nadzoruje prace oddziałów ratowniczych w czasie akcji ratunkowej na terenie gminy Jemielno
		2. Organizuje współdziałanie z oddziałami ratowniczymi szczebla nadrzędnego.
		3. Przedstawia wnioski i propozycje w zakresie realizacji zadań dotyczących działań ratowniczych na terenie gminy.
4	Komendant Gminny Ochotniczej Straży Pożarnej Członek GZZK (Plan Reagowania Kryzysowego 102-103)	1. Nadzoruje monitorowanie, przy współpracy ze służbami dyżurnymi PSP, Policji, inspekcji i straży, sytuację i zagrożenia na terenie gminy oraz prognozuje rozwój sytuacji.
		2. Uruchamiania procedury reagowania kryzysowego.
		3. Zabezpiecza stałą wymianę informacji z instytucjami szczebla powiatowego oraz powiatami sąsiednimi w zakresie zagrożeń w czasie podwyższania stanów gotowości obronnej.
5.	Przedstawiciel Komendy Powiatowej Policji Członek GZZK (Plan Reagowania Kryzysowego 102-103)	1. Kieruje i nadzoruje pracę oddziałów Policji na terenie gminy Jemielno
		2. Odpowiada za bezpieczeństwo publiczne mieszkańców Gminy Jemielno
		3. Odpowiada za zabezpieczenie ewakuacji i przegrupowanie ludności z terenów zagrożonych do rejonów rozmieszczenia po ewakuacji.
		4. Organizuje zabezpieczenie mienia pozostawionego przez ewakuowaną i samoewakuującą się ludność .
		5. Przedstawia wnioski i propozycje w zakresie realizacji zadań dotyczących bezpieczeństwa mieszkańców Gminy Szefowi OC.
		6. Opracowuje plan zabezpieczenia budynków i mieszkań po ewakuacji.
6	Pracownik U.G. d/s Ochrony Środowiska Członek GZZK (Plan Reagowania Kryzysowego s. 103.) Naczelnik Wydziału Realizacji Inwestycji (Plan Reagowania Kryzysowego s. 103)	1. Prowadzi monitoring środowiska
		2. Współdziała w interpretacjach i ocenach wyników badań
		3. Bada przyczyny powstawania oraz sposoby likwidacji skutków poważnych awarii poprzez okresowe pobieranie próbek środowiskowych
		4. Sprawuje nadzór nad usuwaniem skutków poważnej awarii, klęsk żywiołowych
		1. określają zagrożenie jakie stanowią budowle uszkodzone w wyniku pożaru, powodzi, szkód górniczych itp.
		2. wydają decyzje określające zakres i termin wykonania niezbędnych robót w celu uporządkowania terenu katastrofy i zabezpieczenia obiektu budowlanego

Lp.	Stanowisko (funkcja)	Podstawowe zadania i obowiązki
10	Przedstawiciel Dyrektora SP ZOZ Członek GZZK (Plan Reagowania Kryzysowego s.103.) Kierownik Ośrodka Pomocy Społecznej (Plan Reagowania Kryzysowego s.103) Przedstawiciel PCK	1. Organizuje proces leczenia i pomocy społecznej poszkodowanym w toku działań zbrojnych.
		2. Współdziałanie z kierującym akcją ewakuacji w celu koordynacji działań związanych z zapewnieniem pomocy medycznej i socjalno-bytowej dla ewakuowanej ludności.
		3. Uruchamia, organizuje i koordynuje proces udzielania pomocy socjalno-bytowej dla ewakuowanej ludności w miejscu docelowej ewakuacji.
		4. Rozpoznanie bieżących faktycznych potrzeb ludności poszkodowanej w zakresie pomocy bytowej, medycznej oraz źródeł i wielkości jej pozyskania.
		5. Realizuje proces odtwarzania i uzupełniania zapasów.
		6. Wspomaga rozwinięcie Zapasowych Miejsc Szpitalnych (ZMSz) na terenie gminy
		7. .
11	Sekretarz Gminy Członek GZZK	1. Zabezpiecza pod względem prawnym proces podwyższania gotowości obronnej państwa i realizację zadań w toku działań wojennych.
		2. Odpowiada za planowanie działań administracji poszczególnych jednostek organizacyjnych.
		3. Wspiera Gminne Zespoły Zarządzania Kryzysowego (GZZK) w zakresie prawnym.
		4. Odpowiada za politykę informacyjną GZZK

CZYNNOŚCI GMINNEGO ZESPOŁU ZARZĄDZANIA KRYZYSOWEGO:



GOTOWOŚĆ OBRONNA PAŃSTWA CZASU KRYZYSU

PO OTRZYMANIU SYGNAŁU STAWIENIE SIĘ W URZĘDZIE GMINY

Przybycie do miejsca pracy
GZZK na polecenie

Czas stawiennictwa określa
Wójt

S+1.00 h

Zapoznanie się zarządzeniem Wojewody, Starosty i innymi informacjami
z samorządowych instytucji

S+2.00 h

Ogłoszenie zamiaru realizacji zadań przez Wójta Jemielna – Szefa OC,
Przewodniczącego GZZK

S+2.30 h

Zebranie informacji dotyczących zaistniałej sytuacji na terenie gmin sąsiednich

S+3.30 h

Aktualizacja dokumentacji, ocena sytuacji, przeprowadzenie kalkulacji
i opracowanie propozycji

S+4.30 h

Przedstawienie Wójtowi Jemielna – Szefowi OC propozycji do zarządzenia

S+5.00 h

Zapoznanie z treścią zarządzenia wydanego przez Wójta Jemielna – Szefa OC

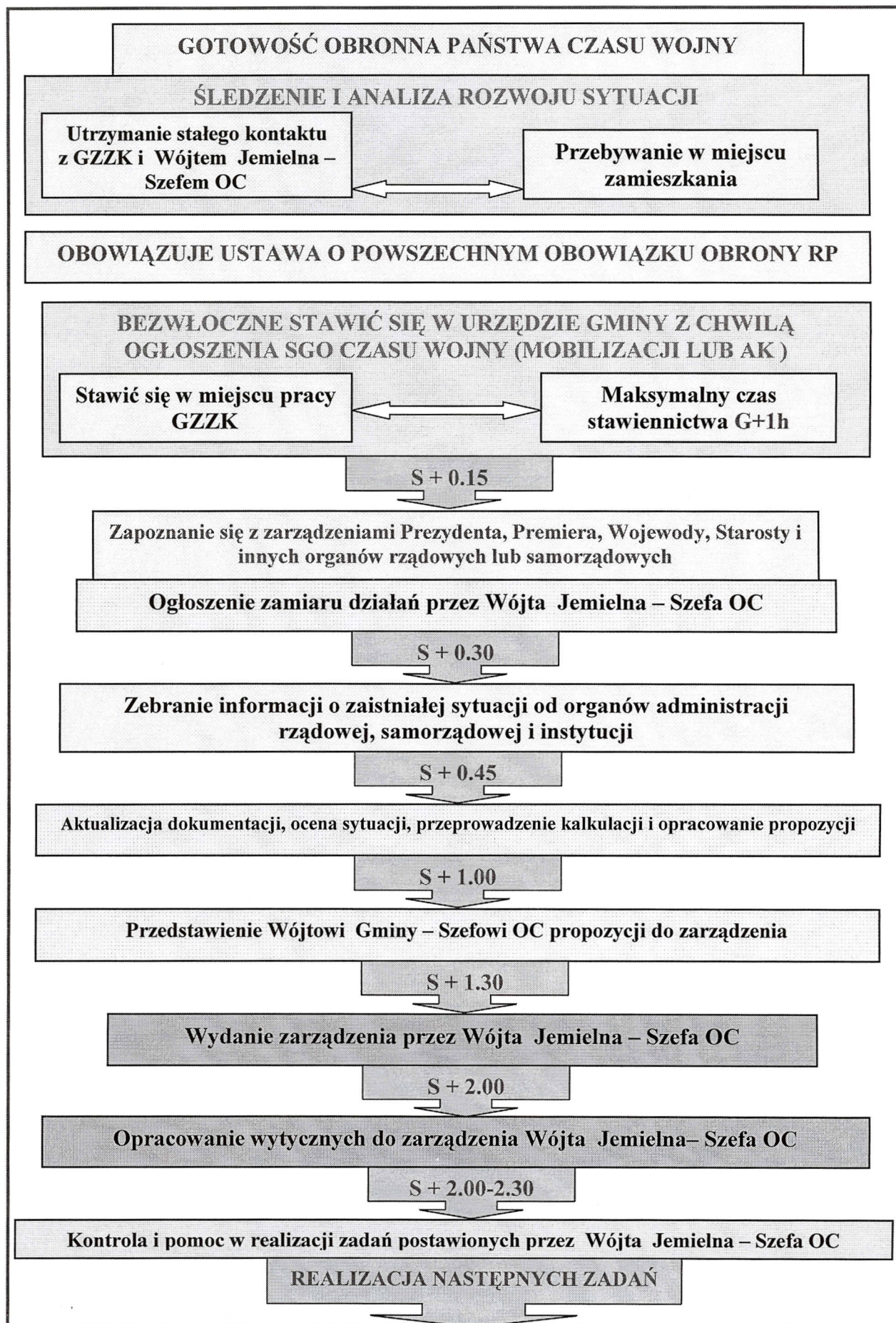
S+5.30 h

Opracowanie wytycznych do zarządzenia wydanego przez Wójta Jemielna – Szefa
OC

S+6.00 h

Pomoc i kontrola w realizacji zadań wynikających z zarządzenia Wójta Jemielna –
Szefa OC

PRZYGOTOWANIE DO
REALIZACJI NASTĘPNYCH ZADAŃ



Zestawienie zadań obrony cywilnej realizowanych przez jednostki organizacyjne na administrowanym terenie

1. Dokonywanie oceny stanu przygotowań obrony cywilnej.	
Realizujący	Wszystkie zakłady pracy, instytucje i jednostki administracyjne wyznaczone do realizacji zadań OC. Działania koordynuje Szef Obrony Cywilnej Gminy Jemielno.
2. Opracowywanie i uzgadnianie planów działania.	
Realizujący	Wszystkie zakłady pracy, instytucje i jednostki administracyjne wyznaczone do realizacji zadań OC. Działania koordynuje Szef Obrony Cywilnej Gminy Jemielno.
3. Organizowanie szkoleń oraz ćwiczeń obrony cywilnej.	
Realizujący	Wszystkie zakłady pracy, instytucje i jednostki administracyjne wyznaczone do realizacji zadań OC. Działania koordynuje Szef Obrony Cywilnej Gminy Jemielno.
4. Organizowanie szkolenia ludności w zakresie obrony cywilnej.	
Realizujący	Szkolenia ludności w zakresie obrony cywilnej organizują wyznaczone jednostki administracyjne do realizacji zadań OC. Działania koordynuje Szef Obrony Cywilnej Gminy Jemielno.
5. Opracowywanie informacji dotyczących realizowanych zadań.	
Realizujący	Wszystkie zakłady pracy, instytucje i jednostki administracyjne wyznaczone do realizacji zadań OC. Działania koordynuje Szef Obrony Cywilnej Gminy Jemielno.
6. Udział w funkcjonowaniu systemu wczesnego ostrzegania o zagrożeniach.	
Realizujący	Wszystkie zakłady pracy i jednostki administracyjne wyznaczone do realizacji zadań OC. Instytucje z SWO. Działania koordynuje Szef Obrony Cywilnej Gminy Jemielno.
7. Udział w funkcjonowaniu systemu wykrywania i alarmowania.	
Realizujący	Wszystkie zakłady pracy i jednostki administracyjne wyznaczone do realizacji zadań OC. Instytucje z SWOiA. Działania koordynuje Szef Obrony Cywilnej Gminy Jemielno.

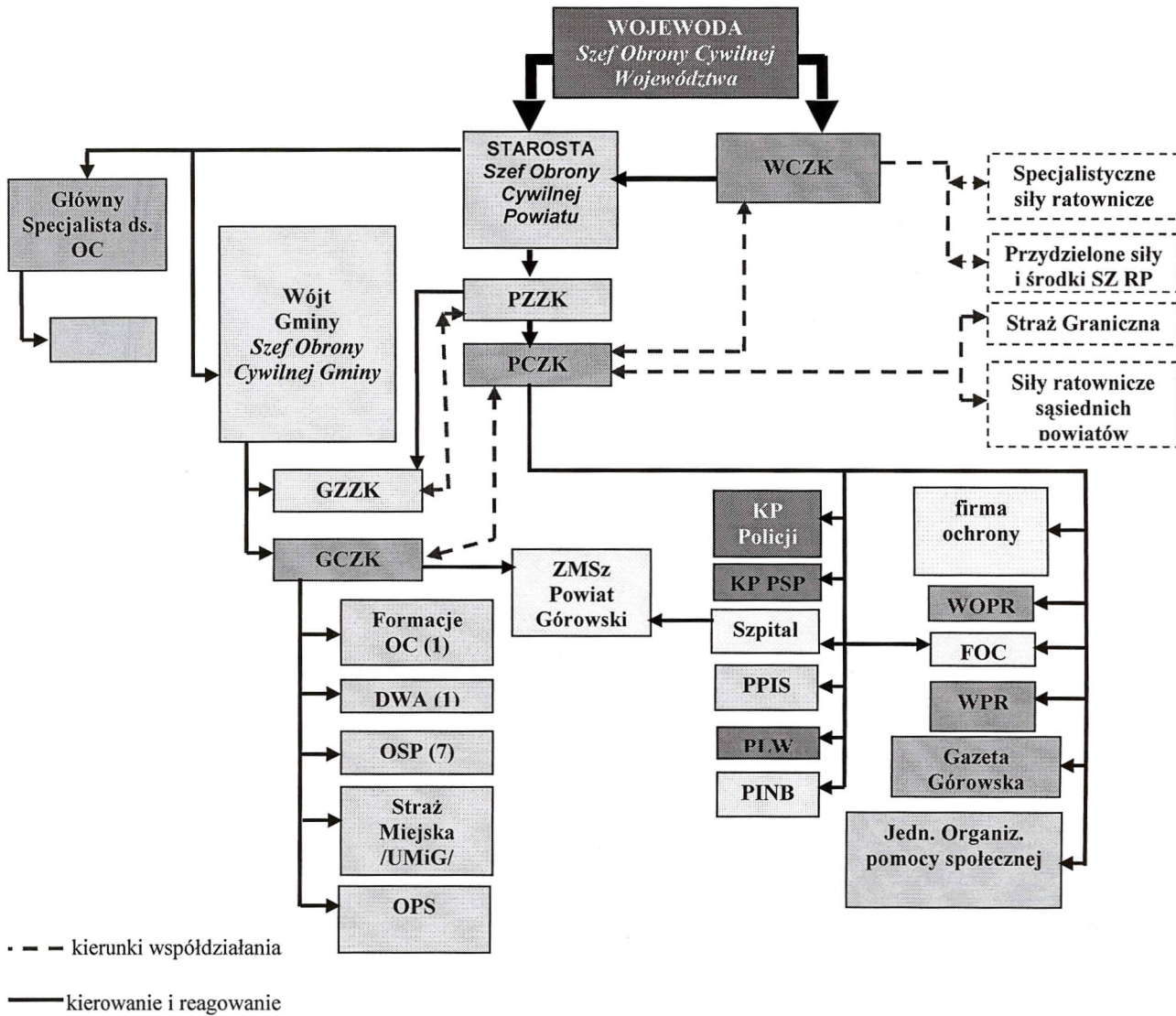
8. Tworzenie i przygotowywanie do działań jednostek organizacyjnych obrony cywilnej.	
Realizujący	Wszystkie zakłady pracy, instytucje i jednostki administracyjne wyznaczone do realizacji zadań OC. Działania koordynuje Szef Obrony Cywilnej Gminy Jemielno.
9. Planowanie i zapewnienie środków transportowych dla ewakuowanej ludności.	
Realizujący	Transport w ramach świadczeń rzeczowych i osobistych i zawartych porozumień w sprawie zapewnienia transportu do ewakuacji ludzi i zwierząt. Działania koordynuje Szef Obrony Cywilnej Gminy Jemielno.
10. Planowanie i zapewnienie pomocy medycznej dla ewakuowanej ludności.	
Realizujący	NZOZ ELMET s.c. Praktyka lekarza rodzinnego, Ośrodek Zdrowia Luboszyce, Ośrodek Zdrowia Jemielno
11. Planowanie i zapewnienie warunków bytowych ewakuowanej ludności.	
Realizujący	Zespół Szkół w Jemielnie i Irządzach, Gminny Ośrodek Pomocy Społecznej
12. Planowanie i zapewnienie pomocy przedmedycznej dla ewakuowanej ludności.	
Realizujący	Ośrodek Zdrowia w Jemielnie i Luboszycach
13. Planowanie i zapewnienie pomocy społecznej dla ewakuowanej ludności.	
Realizujący	Ośrodek Pomocy Społecznej w Jemielnie , wolontariusze
14. Planowanie i zapewnienie ochrony ujęć i urządzeń wodnych na wypadek zagrożenia zniszczeniem.	
Realizujący	Zakład Usług Wodnych spółka zoo. We Wschowie

8. Tworzenie i przygotowywanie do działań jednostek organizacyjnych obrony cywilnej.	
Realizujący	Wszystkie zakłady pracy, instytucje i jednostki administracyjne wyznaczone do realizacji zadań OC. Działania koordynuje Szef Obrony Cywilnej Gminy Jemielno.
9. Planowanie i zapewnienie środków transportowych dla ewakuowanej ludności.	
Realizujący	Transport w ramach świadczeń rzeczowych i osobistych i zawartych porozumień w sprawie zapewnienia transportu do ewakuacji ludzi i zwierząt. Działania koordynuje Szef Obrony Cywilnej Gminy Jemielno.
10. Planowanie i zapewnienie pomocy medycznej dla ewakuowanej ludności.	
Realizujący	NZOZ ELMET s.c. Praktyka lekarza rodzinnego, Ośrodek Zdrowia Luboszyce, Ośrodek Zdrowia Jemielno
11. Planowanie i zapewnienie warunków bytowych ewakuowanej ludności.	
Realizujący	Zespół Szkół w Jemielnie i Irządzach, Gminny Ośrodek Pomocy Społecznej
12. Planowanie i zapewnienie pomocy przedmedycznej dla ewakuowanej ludności.	
Realizujący	Ośrodek Zdrowia w Jemielnie i Luboszycach
13. Planowanie i zapewnienie pomocy społecznej dla ewakuowanej ludności.	
Realizujący	Ośrodek Pomocy Społecznej w Jemielnie , wolontariusze
14. Planowanie i zapewnienie ochrony ujęć i urządzeń wodnych na wypadek zagrożenia zniszczeniem.	
Realizujący	Zakład Usług Wodnych spółka zoo. we Wschowie

15. Planowanie i zapewnienie ochrony oraz ewakuacji dóbr kultury i innego mienia na wypadek zagrożenia zniszczeniem.	
Realizujący	Konserwator Zabytków, Właściciele i Użytkownicy obiektów zabytkowych, zgodnie z Planem Ochrony Zabytków na wypadek konfliktu zbrojnego i sytuacji kryzysowych, KPP.
16. Udzielania pomocy medycznej poszkodowanym w wyniku masowego zagrożenia życia i zdrowia ludności oraz przygotowania do niesienia tej pomocy.	
Realizujący	Ośrodek Zdrowia w Jemielnie i Luboszycach, Szpital ZOZ Góra
17. Zapewnienie dostaw wody pitnej dla ludności i wyznaczonych zakładów przemysłu spożywczego oraz wody dla urządzeń specjalnych do likwidacji skażeń i do celów przeciwpożarowych.	
Realizujący	Zakład Usług Wodnych we Wschowie, prywatne ujęcia wodne
18. Zaopatrywanie organów i formacji obrony cywilnej w sprzęt, środki techniczne i umundurowanie niezbędne do wykonywania zadań obrony cywilnej, a także zapewnienie odpowiednich warunków przechowywania, konserwacji, eksploatacji, remontu i wymiany tego sprzętu, środków technicznych oraz umundurowania.	
Realizujący	Urząd Gminy w Jemielnie (magazyn sprzętu obrony cywilnej oraz magazyn sprzętu i wyposażenia p-powodziowego), jednostki OSP.
19. Przygotowanie i zapewnienie niezbędnych sił do doraźnej pomocy w grzebaniu zmarłych.	
Realizujący	Zakłady Pogrzebowe. Irządze p. Jan Kubicki

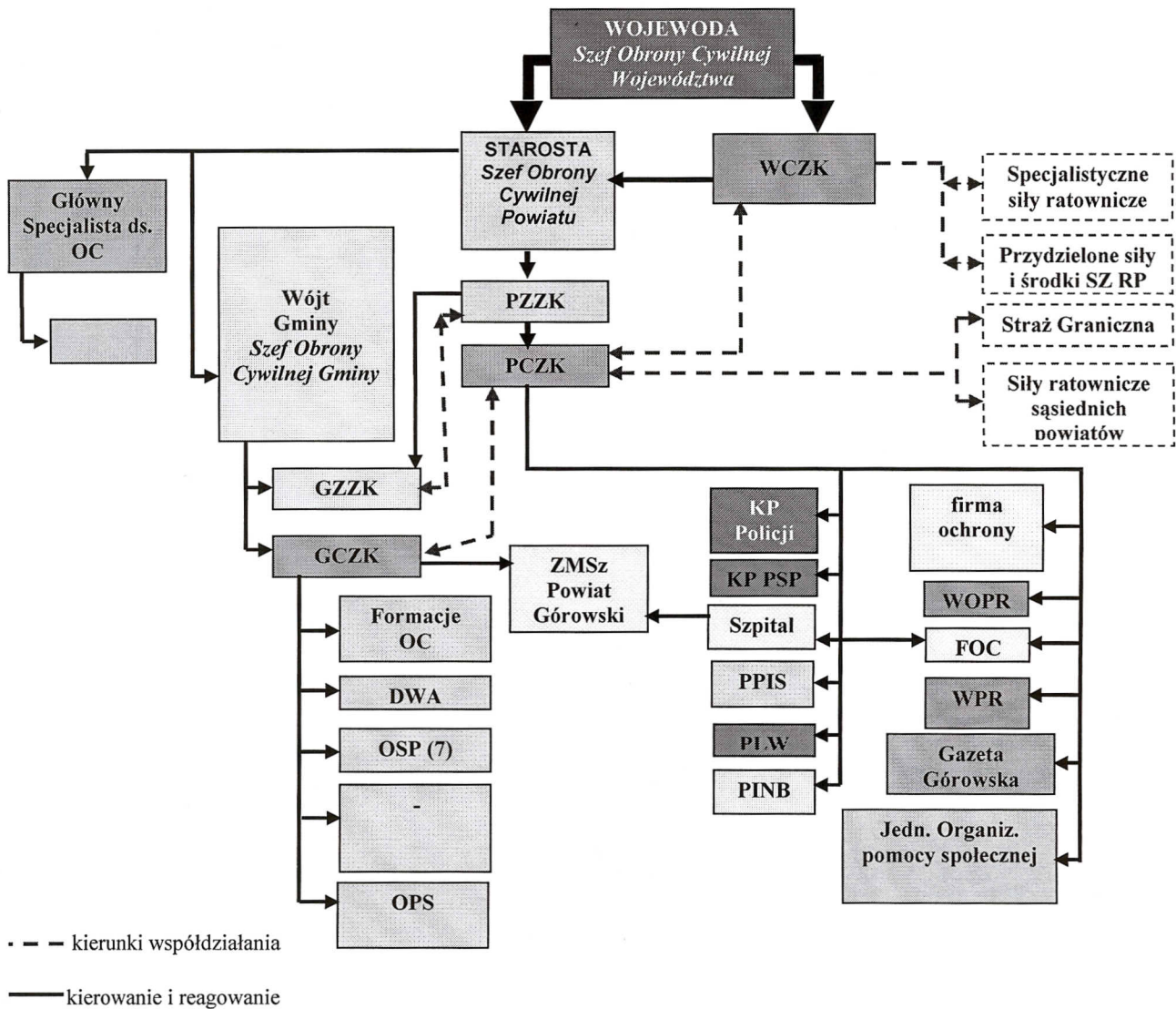
6) Charakterystyka struktur organizacyjnych i zasobów oraz analizę możliwości ich wykorzystania

a) charakterystyka struktur organizacyjnych obrony cywilnej gminy (schemat)



6) Charakterystyka struktur organizacyjnych i zasobów oraz analizę możliwości ich wykorzystania

a) charakterystyka struktur organizacyjnych obrony cywilnej gminy (schemat)



- wykaz ujęć wody (awaryjnych ujęć wody) na terenie Gminy Jemielno

Lp.	Lokalizacja gmina	Ujęcie wody /położenie/	Ilość	Wydajność w m ³ / dobę	Awaryjne źródło zasilania (agregaty prądotwórcze)			UWAGI
					Rodzaj	Ilość	Moc	
1	Gmina Jemielno	JEMIELNO	1	443	stacjonarny	1	80 KV	2 studnie
		LUBÓW	1	489	stacjonarny	1	50 KV	1 studnie

AWARYJNE UJĘCIA WODY INNE

1	Gmina Jemielno							

- siły i środki OSP Gminy Jemielno oraz innych jednostek organizacyjnych przeznaczonych do prowadzenia działań ratowniczych:

Lp.	Gmina	OSP	Sprzęt specjalistyczny					
			Piłarki do drewna	Piłarki do betonu i stali	Sprzęt hydrauliczny	Aparaty powietrzne	Pompy pływające	Pompy szlamowe
1	Jemielno	Jemielno	1	-	1	4	1	2
2		Luboszyce	1	-	1	2	1	1
3		Lubów	1	-	-	-	1	-
4		Psary	1	-	-	-	-	-
5		Daszów	1	-	-	-	-	-
6		Irządze	1	-	-	-	-	1
7		KPPSP w Górze	6	2	3	12	2	2
8		-	-	-	-	-	-	-
	RAZEM		12	2	5	18	5	6

- siły i środki podmiotów współpracujących z Gminą Jemielno

Lp.	Nazwa i adres instytucji	Sprzęt specjalistyczny, niezbędny do użycia przez PSP		Osoby do obsługi tego sprzętu
		Sprzęt specjalistyczny, niezbędny do użycia przez PSP	parametry techniczne	
1	KP PSP w Górze, ul. Witosa 22	Podnośnik SHD – 25, wys. 25 m, udźwig kosza 265 kg, napęd szosowy		3
2	T K „TEKOM” w Górze, ul. Podwale 12a	Podnośnik SHD 18, wys. 18 m, udźwig kosza 210 kg, napęd szosowy		3
3	Edward Klukojć, 56-200 Góra, ul. Starogórska 38	Dźwig sam. średniego udźwigu ROMAN R 12.215		1
4	„CUKRO-TRANS”, 56-200 Góra, ul. Poznańska 34	Dźwig sam. średniego udźwigu ROMAN DS 016T		1

- wykaz ważniejszego sprzętu do usuwania zagrożeń powodziowych na terenie gminy Jemielno:

Lp.	Wykaz sprzętu	Jednostki organizacyjne							Razem
		Magazyny przeciwpowodziowe		Ochotnicza Straż Pożarna	KP PSP	PCK	Inne		
		Jedn. miary	Ilość						
1	Worki	szt.	10 000		1200				11200
2	Pochodnie parafinowe								
3	Agregaty prądotwórcze	szt.		2	7			7	16
4	Zespoły oświetleniowe	kpl.		3	3				6
5	Pompy wodne (pożarnicze)	kpl.		18	8				26
	Do 1000 l/min	kpl.		11	7				18
	Powyżej 1000 l/min	kpl.		7	1				8
6	Sprzet pływający	szt.		3	1				4
	Łodzie silnikowe	szt.							
	Łodzie wiosłowe	szt.		1					1
	Pontony z silnikiem	szt.			1				1
7	Przyczepy podłodziowe								
8	Zapory wodne								
9	Pilarki spalinowe	szt.		7	6			6	19
10	Łopaty sztychówki	szt.	50	22	11			60	143
11	Łopaty piaskówki/węglówki	szt.	50	30					80
12	Siekiera/łomy (toporki)	szt.	6	56	16			19	97
13	Koła ratunkowe	szt.		6	2				8
14	Kapoki	szt.			29				29
15	Kamizelki ratunkowe								
16	Kombinezony								
17	Płaszcz przeciwdeszczowe	szt.	20	58	35			10	123
18	Buty gumowe	par	50	15	44				109
19	Gumofilce	par	20						20
20	Wodery	par	10	10	2			30	52
21	Rękawice	par	100	36	44			50	230

Lp.	Wykaz sprzętu	Jednostki organizacyjne								Razem	
		Magazyny przeciwpowodziowe		Ochotnicza Straż Pożarna	KP PSP	PCK	Inne				
		Jedn. miary	Ilość								
22	Namioty	szt.	1		1		3			1	6
23	Łóżka polowe										
24	Koce	szt.					88	25		200	313
25	Kuchnie polowe	kpl.					2				2
26	Termosy	szt.					2	1		5	8
27	Inne										
28	Nożyce do drutu	szt.	1		4		2				7
29	Młotki	szt.	2		7		3				12
30	Lataraki	szt.	15		8		20			20	63
31	Wykaszarki	szt.	3				2				5
32	Kilofy	szt.	6		1		1			5	13
33	Piły ręczne	szt.	2		4		1			3	10
34	Młoty 10 kg	szt.	1				3				4
35	Bosaki	szt.	8				5			6	19
36	Taczki	szt.	2							6	8
37	Koksowniki										
38	Koc azbestowy	szt.					1			1	2
39	Szandory do zamykania jazów		10								10
40	Apteczki	kpl.	1		4		13	5		6	29
41	Kaski ochronne	szt.			42		42			20	104

- wykaz sił i środków do usuwania zagrożeń powodziowych na terenie Gminy Jemielno

Lp.	Jednostka organizacyjna	Siły do udziału	Środki transportu	Ciagniki	Przyczepy	Koparko-
-----	-------------------------	-----------------	-------------------	----------	-----------	----------

		w akcji przeciwpowodziowej ilość osób	Samochody osobowe z urządzeniami nagłośnającymi	Autobusy	Samochody ciężarowe		spycharki
2	Gmina i jednostki organizacyjne gminy	16	-	-	3	2	2
3	OSP	100	1	-	-	-	-
6	Inne	116	5	20	14	6	5
	RAZEM	232	6	21	17	8	7

- wykaz agregatów prądowców (stacjonarnych, ciągnionych i przewoźnych) znajdujących się na terenie Powiatu Góra

L.p.	Miejsce stacjonowania, umiejscowienia (adres, telefon)	Agregat		Uwagi
		Typ	Moc KV	
1	TK „TEKOM” SUW Góra, ul. Leśna 12, tel. 65 5432407	stacjonarny	200	1
2	TK „TEKOM” Góra, ul. Podwale 12 a, tel. 65 5432159	ciągniony	100	1
3	TK „TEKOM” Góra, ul. Podwale 12 a	ciągniony	63	1
4	TK „TEKOM” SUW Czernina	stacjonarny	30	1
5	Oczyszczalnia Ścieków w Górze, ul. Zielona 12	stacjonarny	120	1
6	TK „TEKOM” Góra, ul. Podwale 12 a	przewoźny	3	1
7	TK „TEKOM” Góra, ul. Podwale 12 a	przewoźny	6	1
8	KP PSP w Górze, ul. Witosy 22, tel. 65 543 23 44	stacjonarny TAD P 3 3GE	210	1
9	KP PSP w Górze, ul. Witosy 22	stacjonarny 2 P 10	10	1
10	KP PSP w Górze, ul. Witosy 22	przenośny 2 PP 6000	5,6	1
11	KP PSP w Górze, ul. Witosy 22	przenośny E 4 – 400	4,4	1
12	KP PSP w Górze, ul. Witosy 22	przenośny FH 3541	3,8	1
13	KP PSP w Górze, ul. Witosy 22	przenośny E2 401	2,2	1
14	Powiatowe Centrum Opieki Zdrowotnej w Górze, ul. Hirszfelda 8, tel. 65 543 25 55	stacjonarny	210	2
15	Ferma Krów Mlecznych, Antoni Pieprzyk, Ligota	stacjonarny	200	1
16	OSP, 56-200 Góra, ul Mickiewicza 1, tel. 64 544 36 19	przenośne	do 2,2	5

7) ogólna koncepcja działania w okresie zewnętrznego zagrożenia bezpieczeństwa państwa i wojny

a) uaktualnienie planów obrony cywilnej;

W okresie zewnętrznego zagrożenia bezpieczeństwa państwa i wojny w pierwszej kolejności zostanie uaktualniony niniejszy plan oraz plany obrony cywilnej Gminy Jemielno

b) uruchomienie SWA

Systemy wykrywania i alarmowania o skażeniach – jest to powiązany organizacyjno technicznie zespół elementów przeznaczonych do identyfikacji skażeń, wytwarzania, gromadzenia, przetwarzania i wstępnej analizy informacji o uwolnieniu do środowiska, toksycznych środków chemicznych, materiałów promieniotwórczych, zakaźnych czynników biologicznych i powstania ognisk zakażeń, a także powstałych w następstwie takich zdarzeń skażeniach oraz potencjalnych źródłach tych zagrożeń.

Wykrywanie zagrożeń oraz ostrzeżenie i alarmowanie ludności będzie realizowane w ramach Systemu Wykrywania i Alarmowania (SWA).

c) sprawdzenie łączności w sieci powiatu;

Po wprowadzeniu wyższych stanów gotowości obronnej państwa i po uruchomieniu służby „Stałego Dyżuru” Dyżurny przystępuje do uruchomienia i sprawdzenia systemu łączności:

- radiowej w sieci Powiatu na kanale powiatowym, współdziałania i koordynacji ratownictwa;
- telefonicznej poprzez centralę telefoniczną Gminy ze służbą „Stałego Dyżuru” Starosty;
- e-mailowej ze służbą „Stałego Dyżuru” Starosty.

W wypadku braku zasilania w energię elektryczną na stanowisku kierowania (SK) w Miejscu Stałej Dyslokacji (MSD), nawiązanie i sprawdzenie łączności następuje z Gminnego Centrum Zarządzania Kryzysowego (GCZK).

d) gromadzenie zasobów obrony cywilnej;

e) sprawdzenie gotowości urzędów specjalnych;

Sprawdzenie gotowości urzędów specjalnych polegać będzie na przygotowaniu do działania i osiągnięciu gotowości myjni samochodowych funkcjonujących na terenie Gminy, które w wypadku zagrożenia bezpieczeństwa państwa i po wybuchu wojny przewidziane są do prowadzenia zabiegów specjalnych pojazdów i sprzętu. Sprawdzenia dokonana Dyżurny „Stałego Dyżuru” w porozumieniu z przedstawicielem GCZK.

Po wprowadzeniu wyższych stanów gotowości obronnej państwa Powiatowy Lekarz Weterynarii (PLW) uruchomi na terenie Powiatu/Gminy Punkty Zabiegów Weterynaryjnych (PZWet.) w oparciu o pracowników Inspektoratu Weterynarii i lekarzy weterynarii wolnego zawodu.

f) powołanie i szkolenie formacji obrony cywilnej – uruchomienie świadczeń;

Po wprowadzeniu wyższych stanów gotowości obronnej państwa Kierownik BZKiOC OC Urzędu Gminy, przeprowadzi trening SWA w zakresie monitorowania, wykrywania, prognozowania skażeń i zakażeń oraz alarmowania.

g) prowadzenie działań ratunkowych;

Działania ratunkowe prowadzone będą na terenie Gminy przez siły i środki przewidziane do ratowania i udzielanie pomocy ludności poszkodowanej takie jak: PSP, OSP, Policję, formacje obrony cywilnej, pogotowia (ratunkowe, gazowe, energetyczne, wodno-kanalizacyjne) zgodnie z opracowanym zawczasu planem ratowniczym.

h) przygotowanie budowli ochronnych;

W czasie zagrożenia bezpieczeństwa państwa i wojny przygotowane będą istniejące na terenie Gminy Jemielno schron. Przede wszystkim przygotowane będą ukrycia dla ludzi w oparciu o wybrane piwnice i obiekty gospodarcze. Oprócz ukryć dla ludzi wykonywane będą szczeliny przeciwlotnicze (w postaci rowów o łamanym zarysie), jako prowizoryczne urządzenia ochronne w miejscach wyznaczonych przez Szefa OC Gminy. Materiały do przygotowania ukryć będą zgromadzone zawczasu, a w momencie wystąpienia zagrożenia państwa i wojny udostępniane mieszkańcom.

i) ewakuacja ludności, zwierząt i mienia;

W przypadku konieczności przeprowadzenia ewakuacji III stopnia z terenu Gminy Jemielno po dokonaniu aktualizacji dokumentacji dotyczącej ewakuacji, przeprowadzona będzie ewakuacja

mieszkańców w liczbie około 1000 mieszkańców po drogach powiatowych i gminnych do rejonu rozmieszczenia na terenie Gminy . Ewakuacja odbędzie się zgodnie z zawczasu opracowanym planem ewakuacji III stopnia. – **stanowiącym integralny element tego planu**

j) prowadzenie zabiegów specjalnych;

Zabiegi specjalne prowadzone będą w oparciu o myjnie samochodowe funkcjonujące na terenie Gminy, które w wypadku zagrożenia bezpieczeństwa państwa i po wybuchu wojny po osiągnięciu gotowości (uzupełnienie w płyn odkażający) przystąpią do prowadzenia dezaktywacji, odkażania lub dezynfekcji pojazdów, sprzętu i przedmiotów. Zabiegi weterynaryjne prowadzone będą w wyznaczonych przez PLW ruchomych PZWet.

k) poszerzenie szpitali, rozwinięcie zastępczych miejsc szpitalnych;

Zwiększenie bazy szpitalnej następuje po przekazaniu przez Wojewodę sygnału o rozwinięciu bazy szpitalnej. Dyrektor Powiatowego Centrum Opieki Zdrowotnej, rozwija szpital do etatu „W” w oparciu o własne zasoby oraz „Zestawy medyczne rezerw strategicznych” , znajdujące się w Agencji Rezerw Materiałowych (ARM). Maksymalna ilość łóżek po rozwinięciu wyniesie 200. Miejscem rozmieszczenia dodatkowych łóżek będzie III kondygnacja oraz pomieszczenia świetlicy, kaplicy szpitalnej. W skład bazy łóżkowej wchodzi 50 łóżek zabiegowych i 150 wewnętrznych i pozostałych /np. rehabilitacyjnych/.

l) ochrona zabytków;

Ochrona zabytków ruchomych i nieruchomych organizowana będzie na terenie Gminy w oparciu o „Plan ochrony zabytków na wypadek konfliktu zbrojnego i sytuacji kryzysowych dla Gminy Góra” – opracowany w 2005 roku, uaktualniany na bieżąco – znajdujący się w pomieszczeniu BZKiOC Urzędu Gminy w Jemielnie

m) ochrona obiektów;

W okresie zewnętrznego zagrożenia bezpieczeństwa państwa i wojny ochronie poddane będą obiekty miejscowej infrastruktury krytycznej takie jak:

- Komenda Powiatowa Policji i PSP;
- Obiekty Starostwa i Urzędu Gminy
- Stacja uzdatniania wody oraz ujęcia wody;
- Stacja transformatorowa;
- Obiekty bankowe;
- Wiadukty.

Ochrona zorganizowana będzie siłami Policji, oraz OSP.

8) terminy i tryb aktualizacji planu

Aktualizacja dokonywana będzie nie rzadziej niż co dwa lata oraz każdorazowo, jeśli zostaną zmienione dane mające wpływ na realizację zadań ujętych w planie. Zasada ta dotyczy także załączników. Aktualizacja planu dokonywana będzie w przypadku:

- zmiany struktury zagrożeń na terenie gminy, (powstanie nowych, związanych m.in. z inwestycjami, np. likwidacja lub powstanie zakładu o niebezpiecznym profilu produkcji);
- powstania lub likwidacji podmiotów, organizacji czy formacji obrony cywilnej na terenie gminy, i zmiany w ich zasobach ludzkich czy sprzętowych;
- innych – istotnych z punktu widzenia funkcjonalności planu – zmian zachodzących na terenie gminy.

Wszystkie zmiany w planie zostaną odnotowane w rejestrze zmian.

9) Inne – brak.

2. Procedury postępowania.

WYKONYWAĆ WSZYSTKIE ZADANIA DOTYCZĄCE OBRONY CYWILNEJ WYNIKAJĄCE Z „PLANU OPERACYJNEGO FUNKCJONOWANIA GMINY JEMIELNO W WARUNKACH ZEWNĘTRZNEGO ZAGROŻENIA BEZPIECZEŃSTWA I W CZASIE WOJNY” A PONADTO:

- 1) stany gotowości obronnej państwa

W państwie obowiązują trzy stany gotowości obronnej państwa:

- **Stan stałej gotowości obronnej państwa** – utrzymuje się w czasie pokoju, gdy nie stwierdza się istotnych zagrożeń zewnętrznego bezpieczeństwa państwa. W stanie stałej gotowości obronnej państwa realizowane są zadania planistyczne, organizacyjne, szkoleniowe i kontrole mające na celu utrzymanie w sprawności systemu obronnego państwa.
- **Stan gotowości obronnej państwa czasu kryzysu** – wprowadza się w razie zaistnienia zewnętrznego zagrożenia bezpieczeństwa państwa wymagającego uruchomienia wybranych elementów systemu obronnego lub realizacji zadań ustalonych dla tego stanu. W stanie gotowości obronnej państwa czasu kryzysu są realizowane zadania zapewniające przygotowanie do przeciwdziałania zewnętrznym zagrożeniom bezpieczeństwa państwa oraz usuwania skutków ich wystąpienia.
- **Stan gotowości obronnej państwa czasu wojny** – wprowadza się w celu odparcia bezpośredniej zbrojnej napaści na terytorium Rzeczypospolitej Polskiej lub gdy z umów międzynarodowych wynika zobowiązanie do wspólnej obrony przeciwko agresji. W stanie gotowości obronnej państwa czasu wojny realizuje się zadania umożliwiające przeprowadzenie powszechnej mobilizacji, wprowadzenie stanu wojennego oraz pełne rozwinięcie systemu obronnego państwa do odparcia agresji militarnej.

Wyższy stan gotowości obronnej państwa wprowadzany jest przez Prezydenta RP, na wniosek Prezesa Rady Ministrów i może on być wprowadzany z pominięciem niższego stanu. Wykonywanie zadań związanych z podwyższeniem gotowości obronnej województwa koordynuje Wojewoda.

Dla zapewnienia ciągłości procesu decyzyjnego organów uprawnionych do uruchamiania i wykonywania zadań w stałej gotowości utworzony został przez Wojewodę Dolnośląskiego na terenie województwa system stałych dyżurów. Na terenie powiatu utworzono system stałych dyżurów którego zadaniem jest: przekazywanie decyzji burmistrzowi, wójtom, inspekcjom i strażom, kierownikom podległych i nadzorowanych jednostek organizacyjnych, przedsiębiorcom i organizacjom społecznym, wytypowanych do wykonywania określonych zadań obronnych i obrony cywilnej mających swoją siedzibę na terenie powiatu.

Skład służby „Stałego Dyżuru” i zasady działania – w dokumentacji służby „Stałego Dyżuru”(znajduje się w miejscu pełnienia służby – pokój nr 15 Urzędu Gminy).

- 2) przedsięwzięcia w zakresie podwyższania gotowości obronnej gminy

➤ W STANIE STAŁEJ GOTOWOŚCI OBRONNEJ PAŃSTWA.

- utrzymywanie w gotowości do działania zespołów kierowania i formacji OC w tym:
 - Gminnego Zespołu Zarządzania Kryzysowego;
 - Gminnego Centrum Zarządzania Kryzysowego;
 - elementów systemu wykrywania i alarmowania (SWA),
- szkolenie organów kierowania i osób wyznaczonych do realizacji zadań OC, zgodnie z rocznym planem szkolenia;

- utrzymanie w stałej sprawności technicznej sprzętu, materiałów i wyposażenia OC;
- zaopatrywanie formacji OC z ustaloną tabelą należności;
- utrzymywanie i sprawdzanie technicznej sprawności maszyn i innego sprzętu z gospodarki narodowej (GN);
- opracowanie i aktualizowanie planów zarządzania kryzysowego i planu obrony cywilnej;
- gotowość do prowadzenia ewakuacji / przyjęcia ludności oraz zabezpieczenia mienia po ewakuacji;
- utrzymywanie w formacjach OC (elementy SWA) nie mniej niż 50% stanów w gotowości do działania w czasie 8 – 12 godzin od otrzymania sygnału;
- współdziałanie w zwalczaniu klęsk żywiołowych i zagrożeń środowiska;
- szkolenie ludności w zakresie powszechnej samoobrony;
- realizacja innych zadań wynikających z podstawowych aktów normatywno-prawnych.

➤ W STANIE GOTOWOŚCI OBRONNEJ PAŃSTWA CZASU KRYZYSU I WOJNY.

Lp.	Treść przedsięwzięcia	Czas osiągnięcia gotowości po wprowadzeniu stanu		Uwagi
		gotowości obronnej państwa czasu kryzysu	gotowości obronnej państwa czasu wojny	
1	Przyjęcie sygnału o wprowadzeniu stanu gotowości obronnej państwa czasu kryzysu / czasu wojny	G+10'	G+10'	
2	Uruchomienie systemu stałych dyżurów, SWA	G+2 h	G+6 h	
3	Sprawdzenie i nawiązanie łączności w sieci Powiatu	G+2 h	G+6 h	
4	Przybycie Szefa GZZK (ZK) – Szefa OC Gminy oraz członków zespołu do miejsca pracy	G+12 h	G+24 h	
5	Rozpoczęcie pracy GZZK, Zespołu Kierowania (ZK)	G+12 h	G+24 h	
6	Osiągnięcie gotowości do ewakuacji ludności z rejonów, w których przebywanie zagrażałoby jej zdrowiu lub życiu	G+12 h	Do G+12 h	
7	Ewakuacja ludności z rejonów, w których przebywanie zagrażałoby jej zdrowiu lub życiu, do przygotowanych rejonów i obiektów	G+24 h	Od G+24 h do G+ 48 h	
8	Pełne rozwinięcie i uruchomienie pracy na Głównym Stanowisku Kierowania	Od G+12 h doG+24 h	Od G+24h doG+36 h	
9	Sprawdzenie gotowości urządzeń specjalnych	G+24 h	G+36 h	
10	Osiągnięcie pełnej gotowości służb sanitarno-epidemiologicznych do działania w warunkach kryzysu	G+24 h	G+48 h	
11	Ocena sytuacji i wydanie zarządzenia do przedsięwzięć przygotowawczych	Od G+12 h doG+24 h	Od G+24h doG+36h	
12	Aktualizacja Planów Obrony Cywilnej	Od G+24 h doG+36 h	Od G+36 h doG+48 h	

Lp.	Treść przedsięwzięcia	Czas osiągnięcia gotowości po wprowadzeniu stanu		Uwagi
		gotowości obronnej państwa czasu kryzysu	gotowości obronnej państwa czasu wojny	
13	Aktualizacja planów ochrony zabytków Gminy oraz jednostek organizacyjnych kultury, a także podjęcie przygotowań organizacyjno-administracyjnych do realizacji określonych w nich zadań	Od G+24 h do G+36 h	G+24 h	
14	Pełne rozwinięcie formacji obrony cywilnej	Do G + 48 h	Do G + 72 h	
15	Rozwinięcie zastępczych miejsc szpitalnych zgodnie z planami operacyjnymi	G+48 h	G+72 h	
16	Podjęcie przygotowań służby zdrowia do świadczenia usług medycznych ludności poszkodowanej w wyniku ewentualnych ataków terrorystycznych i innych sytuacji kryzysowych	G+72 h	Adaptacja pomieszczeń szpitalnych na czas „W” – 2-3 tygodnie Po adaptacji G+72 h	
17	Realizacja przedsięwzięć w zakresie przygotowania ukryć dla ludzi	G+72 h	Od G+72 h	
18	Realizacja przedsięwzięć zaciemnienia i wygaszania świateł	Na sygnał	Na sygnał	
19	Składanie meldunków	Na bieżąco	Na bieżąco	

3) czasy rozwinięcia formacji obrony cywilnej i harmonogram osiągnięcia gotowości do działania:

- system wykrywania i alarmowania;

HARMONOGRAM OSIĄGANIA GOTOWOŚCI DO DZIAŁANIA

Stan gotowości obronnej państwa	Nazwa Formacji	Rejon rozmieszczenia/rozwinięcia	Rozwinięcie/stopień ukończenia		
			czas	w stanie osobowym	w sprzęt
Stan gotowości obronnej państwa czasu kryzysu	Pluton Ratownictwa Ogólnego	GCZK UG JEMIELNO	8 do 12 godzin od przekazania sygnału	50 %	100 %
Stan gotowości obronnej państwa czasu wojny	Pluton Ratownictwa Ogólnego	GCZK UG JEMIELNO	24 do 32 godzin od przekazania sygnału	100 %	100 %

Stan gotowości obronnej państwa	Nazwa Formacji	Rejon rozmieszczenia/rozwiniecia	Rozwiniecie/stopień ukończenia		
			czas	w stanie osobowym	w sprzęt
Stan gotowości obronnej państwa czasu kryzysu	Drużyna Wykrywania i Alarmowania	Urząd Gminy w Jemielnie Sala Narad	8 do 12 godzin od przekazania sygnału	50 %	100 %
Stan gotowości obronnej państwa czasu wojny	Drużyna Wykrywania i Alarmowania	Urząd Gminy w Jemielnie Sala narad	24 do 32 godzin od przekazania sygnału	90 %	100 %
Stan gotowości obronnej państwa czasu kryzysu	Drużyna Analiz Laboratoryjnych	Urząd Gminy pokój nr 12	8 do 12 godzin od przekazania sygnału	50 %	100 %
Stan gotowości obronnej państwa czasu wojny		Urząd Gminy pokój nr 08	24 do 32 godzin od przekazania sygnału	90 %	100 %
Stan gotowości obronnej państwa czasu kryzysu	Drużyna Porządkowo-Ochronna	Urząd Gminy pokój nr 17	8 do 12 godzin od przekazania sygnału	50 %	100 %
Stan gotowości obronnej państwa czasu wojny		Urząd Gminy pokój nr 11	24 do 32 godzin od przekazania sygnału	90 %	100 %

– formacje OC Gminy do podjęcia działań ratowniczych

Lp.	Nazwa formacji	Stan ukończenia			Czas osiągnięcia gotowości po wprowadzeniu stanu i miejsce rozwinięcia			UWAGI
		Etat.	Ewid.	%	gotowości obronnej państwa czasu kryzysu	gotowości obronnej państwa czasu wojny	miejsce rozwinięcia	
Gmina Jemielno								
1	Samodzielny Terenowy Pluton Ratownictwa Ogólnego	28	28	100	G+48	G+72	Urząd Gminy	
2	Samodzielna Drużyna Wykrywania i Alarmowania	9	9	100	G+48	G+72	-,-	
3	Samodzielna Drużyna Porządkowo-Ochronna	9	9	100	G+48	G+72	-,-	
4.	Samodzielna Drużyna Analiz Laboratoryjnych	9	9	100	G+48	G+72	-,- PSSE	

Lp.	Nazwa formacji	Stan ukończenia			Czas osiągnięcia gotowości po wprowadzeniu stanu i miejsce rozwinięcia			UWAGI
		Etat.	Ewid.	%	gotowości obronnej państwa czasu kryzysu	gotowości obronnej państwa czasu wojny	miejsce rozwinięcia	
Gmina Jemielno								
1	Samodzielny Terenowy Pluton Ratownictwa Ogólnego(STPRO)	28	28	100	G+48	G+72	Urząd Miasta i Gminy	

– punkty urządzeń specjalnych na terenie Powiatu Góra

Lp.	Adres rozwijania punktu zabiegów specjalnych	Telefon	Możliwości prowadzenia L Sk		Podległość	Ilość Stanowisk
			Ludzi/h	Sprzęt/h		
1	Automyjnia samochodowa 56-200 Góra, ul. Jagiellonów 10	655433033	20	10	Własność prywatna	2
2	Automyjnia samochodowa 56-200 Góra, ul. Poznańska 17	65 543 2363	10	5	„-“	.1
3	Automyjnia samochodowa 56-200 Góra, ul. Jagiellonów 4	655444484	10	5	„-“	.1
4	Automyjnia samochodowa Stara Góra 81 , 56-200 Góra	603597353	5	3	„-“	1

3. Załączniki funkcjonalne

1) Monitorowanie zagrożeń, ostrzeganie i alarmowanie, w tym informowanie ludności o zagrożeniach i sposobach postępowania

a) w zakresie monitorowania zagrożeń, ostrzeganie i alarmowania:

definicja ostrzeganie i alarmowania

Ostrzeganie - działania mające na celu przekazanie komunikatów i informacji uprzedzających o prawdopodobnych zagrożeniach i zalecających podjęcie działań zabezpieczających i ochronnych oraz instruujące o sposobach wykonania takich działań.

Alarmowanie - działania mające na celu natychmiastowe przekazanie sygnału do właściwych terytorialnie władz, służb i ludności na danym terenie, informującego o zagrożeniu skażeniem, skażeniu lub o innym zagrożeniu wymagającym natychmiastowego działania.

System wykrywania i alarmowania o skażeniach organizowany na terenie Powiatu to zespół elementów przeznaczonych do identyfikacji skażeń, wytwarzania, gromadzenia, przetwarzania i wstępnej analizy informacji o uwolnieniu do środowiska, toksycznych środków chemicznych, materiałów promieniotwórczych, zakaźnych czynników biologicznych i powstania ognisk zakażeń, a także powstałych w następstwie takich zdarzeń skażeniach oraz potencjalnych źródłach tych zagrożeń.

Wykrywanie zagrożeń oraz ostrzeżenie i alarmowanie ludności jest realizowane w ramach Systemu Wykrywania i Alarmowania (SWA).

Siły i środki SWA, dyżurujące w czasie pokoju na terenie Gminy:

- służba dyżurna Państwowej Straży Pożarnej;
- służba dyżurna Policji;
- służba dyżurna Straży Miejskiej.

Tworzą one System Wczesnego Ostrzegania (SWO).

W celu wykonania zadań postawionych przed Systemem Wykrywania i Alarmowania w zakresie ostrzegania i alarmowania ludności będą wykorzystywane:

- Gminne Centrum Zarządzania Kryzysowego;
- Gminny Zespół Zarządzania Kryzysowego;
- KM SM;
- OSP na terenie Gminy.

Sygnaly alarmowe i komunikaty ostrzegawcze mogą być wykorzystane wyłącznie w sytuacji rzeczywistego zagrożenia.

System przygotowuje się w stanie stałej gotowości obronnej państwa, a rozwija w stanie gotowości państwa czasu kryzysu i wojny.

Zasady funkcjonowania systemu:

- SWA osiąga gotowość do działania przez rozwinięcie w rejonie formowania i osiągnięcie gotowości do wykonywania określonych zadań;
- rozwinięcie systemu następuje w przypadku wprowadzania wyższych stanów gotowości obronnej państwa oraz przeprowadzania ćwiczeń i treningów – na czas ich trwania;
- całkowite lub częściowe rozwinięcie systemu zarządza:
 - Szef Obrony Cywilnej Gminy) – na terenie gminy;
 - Szef Obrony Cywilnej Powiatu (Starosta) – na terenie kilku Gmin lub na terenie całego powiatu;
 - Szef Obrony Cywilnej Województwa (Wojewoda) – na terenie kilku powiatów lub całego województwa;

W czasie pokoju Szef Obrony Cywilnej może zarządzić rozwinięcie systemu w przypadku wystąpienia klęsk żywiołowych i zagrożeń środowiska oraz usuwania ich skutków, a także w celu przeprowadzenia ćwiczeń obrony cywilnej.

– rodzaje alarmów oraz sygnały alarmowe, komunikaty ostrzegawcze

RODZAJE ALARMÓW, SYGNAŁY ALARMOWE

Lp.	Rodzaj alarmu	Sposób ogłoszenia alarmów			Sposób odwołania alarmów	
		akustyczny system alarmowy	środków masowego przekazu	wizualny sygnał alarmowy	akustyczny system alarmowy	środków masowego przekazu
1.	Alarm powietrzny	- Ciągły, modulowany dźwięk syreny w okresie jednej minuty. - Następujące po sobie sekwencje długich dźwięków sygnałów dźwiękowych pojazdów, gwizdków, trąbek lub innych przyrządów na sprężone powietrze w stosunku 3:1; w przybliżeniu 3 sekundy dźwięku oraz 1 sekunda przerwy	Powtarzana trzykrotnie zapowiedź słowna: Uwaga! Uwaga! Uwaga! ogłaszam alarm powietrzny dla	Znak czerwony najlepiej w kształcie kwadratu	Dźwięk ciągły trwający 3 minuty	Powtarzana trzykrotnie zapowiedź słowna: Uwaga! Uwaga! Odwołuję alarm powietrzny dla
2.	Alarm o skażeniach	- Przerwany modulowany dźwięk syreny - Sekwencja krótkich sygnałów wydawanych sygnałem dźwiękowym pojazdu lub innym podobnym urządzeniem lub też uderzenia metalem czy też innym przedmiotem w stosunku 1:1, w przybliżeniu 1 sekunda wydawania dźwięku oraz 1 sekunda przerwy	Powtarzana trzykrotnie zapowiedź słowna: Uwaga! Uwaga! ogłaszam alarm o skażeniach (podać rodzaj skażenia) dla	Znak czarny najlepiej w kształcie trójkąta	Dźwięk ciągły trwający 3 minuty	Powtarzana trzykrotnie zapowiedź słowna: Uwaga! Uwaga! Odwołuję alarm o skażeniach dla

KOMUNIKATY OSTRZEGAWCZE

Lp.	Rodzaj komunikatu	Sposób ogłoszenia komunikatu		Sposób odwołania komunikatu	
		akustyczny system alarmowy	środków masowego przekazu	akustyczny system alarmowy	środków masowego przekazu
1.	Uprzedzenie o zagrożeniu skażeniami		Powtarzana trzykrotnie zapowiedź słowna: Uwaga! Uwaga! Osoby znajdująca się na terenie około godz. min. może nastąpić skażenie (podać rodzaj skażenia) w kierunku (podać kierunek)		Powtarzana trzykrotnie zapowiedź słowna: Uwaga! Uwaga! Odwołuję uprzedzenie o zagrożeniu (rodzaj skażenia) dla
2.	Uprzedzenie o zagrożeniu zakażeniami		Formę i treść komunikatu uprzedzenia o zagrożeniu zakażeniami ustalają organy Państwowej Inspekcji Sanitarnej		
3.	Uprzedzenie o klęskach żywiołowych i zagrożeniu środowiska		Powtarzana trzykrotnie zapowiedź słowna: Informacja o zagrożeniu i sposobie postępowania mieszkańców		Powtarzana trzykrotnie zapowiedź słowna: Uwaga! Uwaga! Odwołuję alarm o klęskach dla

- wykaz syren wraz z systemami sterowania i przynależnością:

WYKORZYSTANIE SYREN I RUCHOMYCH URZĄDZEŃ NAGŁAŚNIAJĄCYCH DO ALARMOWANIA I LUB
OSTRZEGANIA LUDNOŚCI NA TERENIE GMINY JEMIELNO

Lp.	Gmina	Miejscowość	Syreny ogółem /szt./			Syreny elektroniczne /szt./			Syreny sterowane radiowo z CZK (gminy, miasta, powiatu)			Pozostałe syreny alarmowe /szt./			Syreny uruchamiane z WCZK /szt./			Posadowienie syren bud. Pryw/państw.	Ludność alarmowana 6 /w tys./ syrenami z kol. 5!	Ludność alarmowana 7 /w tys./ syrenami z kol. 7	Pojazd. z urządzeniami nagłaśniającymi
			OC	OSP	Zakł.	OC	OSP	Zakł.	OC	OSP	Zakł.	OC	OSP	Zakł.							
1	2	3	4	5	6	7	8	9	10	11	12										
1.	Jemielno	Jemielno	-	-	-	-	-	-	-	-	-	-	-	-	-	-	1	-	-		
2.		Daszów	-	-	-	-	-	-	-	-	-	-	-	-	-	-	1	-	-		
3.		Psary	-	-	-	-	-	-	-	-	-	-	-	-	-	-	1	-	-		
4.		Smolne	-	-	-	-	-	-	-	-	-	-	-	-	-	-	1	-	-		
5.		Lubów	-	-	-	-	-	-	-	-	-	-	-	-	-	-	1	-	-		
6.		Irządze	-	-	-	-	-	-	-	-	-	-	-	-	-	-	1	-	-		
7.		Luboszyce	-	-	-	-	-	-	-	-	-	-	-	-	-	-	1	-	-		
8.			-	-	-	-	-	-	-	-	-	-	-	-	-	-	-	-	-		
9.			-	-	-	-	-	-	-	-	-	-	-	-	-	-	-	-	-		
10.			-	-	-	-	-	-	-	-	-	-	-	-	-	-	-	-	-		
11.			-	-	-	-	-	-	-	-	-	-	-	-	-	-	-	-	-		
RAZEM			-	-	7	-	-	7	-	2	-	-	-	-	-	-	7	7	-		

ILOŚĆ URZĄDZEŃ GŁOŚNOMÓWIĄCYCH STACJONARNYCH I NA SAMOCHODZIE MOŻLIWYCH DO WYKORZYSTANIA W CZASIE ALARMOWANIA

Lp.	Nazwa jednostki organizacyjnej	Ilość urządzeń głośnomówiących	
		stacjonarnych	na pojazdach
1	Ochotnicze Straże Pożarne w Jemielnie	-	1
2	Komenda Powiatowa PSP w Górze	-	3
3	Komenda Powiatowa Policji w Górze	-	2

b) w zakresie informowanie ludności o zagrożeniach i sposobach postępowania

Do ostrzegania i alarmowania ludności Gminy wykorzystuje się:

- syreny alarmowe uruchamiane drogą radiową z SK KPPSP w Górze ;
- pojedyncze syreny alarmowe (elektryczne lub ręczne);
- rozgłośnie radiowe;
- urządzenia nagłaśniające na pojazdach;
- zastępcze środki alarmowe, czyli wszelkiego rodzaju środki (OSP, sołectwa) podręczne, które mają znaczenie lokalne (ogłoszenia na tablicach ogłoszeń, dzwonki alarmowe, gongi, itp.).
- plakaty ostrzegawcze rozwieszane na terenie miasta i poszczególnych miejscowości;
- poprzez zamieszczenie ogłoszeń i informacji na stronie internetowej Gminy.
- ostrzeżenia i informacje przesyłane są również telefonicznie, faxem oraz e-mailem.

Ogólny system wykrywania i alarmowania na terenie Gminy Jemielno:
(Plan Zarządzania Kryzysowego str. 72-77)

2) Kierowanie i łączność (Plan Zarządzania Kryzysowego str. 57),

- a) schemat łączności i informowania 57 str. Planu Zarządzania Kryzysowego),
- b) zasady organizacji łączności na terenie Gminy; 70 str. Planu Zarządzania Kryzysowego),
- c) wykaz danych teleadresowych uczestników procesów kierowania na wypadek zagrożenia bezpieczeństwa państwa i wojny; (Plan Zarządzania Kryzysowego str. 111- 112).

3) Ewakuacja ludności, zwierząt i mienia na wypadek zagrożenia bezpieczeństwa państwa i wojny.

Uszczegółowienie zgodnie z PLANEM EWAKUACJI III STOPNIA NA WYPADEK MASOWEGO ZAGROŻENIA.

4) Opieka medyczna, pomoc społeczna oraz pomoc psychologiczna i

religijna – podać odwołanie do dokumentów na podstawie których będzie realizowana,
(Plan Zarządzania Kryzysowego str. 79-81)

5) Odkazanie i inne podobne działania ochronne

a) informacje ogólne

Zabiegi sanitarne będą polegać na usuwaniu – z powierzchni ciała, błon śluzowych, oczu i nosa – substancji i środków, których oddziaływanie na organizm może prowadzić do zagrożenia zdrowia, a nawet życia. Mogą one być *częściowe lub całkowite*.

Częściowe zabiegi sanitarne polegać będą na jak najszybszym usunięciu z powierzchni ciała substancji promieniotwórczych, trujących lub biologicznych. Do prowadzenia częściowych zabiegów będą służyć środki higieny osobistej będące w dyspozycji mieszkańców.

Całkowite zabiegi sanitarne polegać będą na kąpeli lub dokładnym umyciu całego ciała wodą z mydłem. Konieczna będzie również całkowita wymiana bielizny.

Warunkiem osiągnięcia pożądanego rezultatu zabiegów sanitarnych jest również przeprowadzenie *zabiegów specjalnych*, tj. *dezaktywacji, odkazania lub dezynfekcji*.

Dezaktywacja polega na usunięciu substancji promieniotwórczych ze skażonych powierzchni. Ma na celu obniżenie skażenia do stopnia nieszkodliwego dla ludzi i zwierząt.

Odkazanie polega na usuwaniu środków trujących lub innych środków chemicznych ze skażonych powierzchni, likwidacji bądź ich neutralizacji.

Dezynfekcja ma celu zniszczenie w zakażonych miejscach drobnoustrojów chorobotwórczych i toksyn, które mogą wywołać choroby zakaźna zarówno u ludzi jak i u zwierząt.

Zabiegi weterynaryjne będą miały na celu:

- usunięcie z powłok skóry i błon śluzowych zwierząt hodowlanych substancji promieniotwórczych, środków trujących i biologicznych;
- przeprowadzenie zabiegów leczniczo-weterynaryjnych, głównie udzielenie pierwszej pomocy i leczenie miejscowe.

b) zasady i sposób prowadzenia zabiegów

Prowadzenie *częściowych zabiegów* sanitarnych możliwe będzie w oparciu o posiadane przez mieszkańców środki higieny osobistej.

Prowadzenie *całkowitych zabiegów* sanitarnych prowadzone będzie w oparciu o punkty zabiegów sanitarnych (PZSan.) i punkty odkazania odzieży (POO). Organizacja takich punktów na terenie powiatu możliwa będzie po adaptacji pomieszczeń w kąpieliskach, ośrodkach czasowych, internatach i hotelach posiadających łaźnie i prysznice oraz łaźienki w mieszkaniach ludności. W związku z brakiem na terenie Powiatu pralni praktyczna realizacja odkazania odzieży w POO będzie możliwa w oparciu o indywidualne możliwości mieszkańców (pralki automatyczne – pralnie domowe).

Zabiegi specjalne polegające na usuwaniu substancji promieniotwórczych, środków chemicznych oraz drobnoustrojów chorobotwórczych i toksyn możliwe będą po przygotowaniu odpowiednich miejsc i sprzętu na terenie poszczególnych gmin, w oparciu o myjnie samochodowe funkcjonujące na terenie Powiatu, które w wypadku zagrożenia bezpieczeństwa państwa i po wybuchu wojny po osiągnięciu gotowości (uzupełnienie w płyn odkazający) przystąpią do prowadzenia dezaktywacji, odkazania lub dezynfekcji pojazdów, sprzętu i przedmiotów. Innymi najbardziej dogodnymi miejscami do prowadzenia zabiegów specjalnych będą dawne PGR, SKR, bazy samochodowe posiadające dostęp do bieżącej wody, możliwość zamontowania urządzeń działających pod ciśnieniem, miejsca na odpady chemiczne (wybetonowane podłoże i silosy).

Zabiegi weterynaryjne prowadzone będą pod nadzorem Powiatowego Lekarza Weterynarii (PLW). W praktyce każda ferma drobiu oraz gospodarstwa prowadzące hodowlę tuczników, bydła i koni ma podpisaną indywidualną umowę z lekarzami weterynarii wolnego zawodu na prowadzenie wszelkich zabiegów weterynaryjnych i leczenie w okresie pokoju (stan stałej gotowości obronnej państwa). Takie same zasady będą obowiązywały w okresie zagrożenia bezpieczeństwa państwa i wojny. Ponadto Powiatowy Lekarz Weterynarii planuje w okresie zagrożenia bezpieczeństwa państwa i wojny uruchomienie:

- jednego ruchomego Punktu Zabiegów Weterynaryjnych (PZWet.) na bazie pracowników Powiatowego Inspektoratu Weterynarii
 - Punktów Zabiegów Weterynaryjnych (PZWet.) /po jednym na każdą gminę/ na bazie lekarzy weterynarii wolnego zawodu. Sprzęt i wyposażenie Powiatowej Inspekcji Weterynaryjnej i lekarzy wolnego zawodu.
- c) wykaz punktów urządzeń specjalnych na terenie powiatu,
d) zestawienie urządzeń specjalnych do likwidacji skażeń w gminie .

6) Przygotowanie i organizowanie budowli ochronnych

Najskuteczniejszym środkiem zbiorowej ochrony ludności przed skutkami działania współczesnych środków rażenia są budowle ochronne. Przygotowuje się je w postaci schronów lub ukryć. Budowle te powinny być przygotowywane w czasie pokoju.

W związku z małą ilością na terenie Gminy typowych budowli ochronnych i i ukryć typu II, opracowano *plany wykorzystania wyznaczonych piwnic i obiektów gospodarczych na ukrycia dla ludzi*. Ukrycia – to głównie umocnione podpiwniczenia w istniejących budynkach oraz w nowym budownictwie służyć będą chwilowemu ukryciu przed skutkami ewentualnych napadów powietrznych, opadu promieniotwórczego i skutkami skażeń środkami trującymi, w tym toksycznymi środkami przemysłowymi. Plany zagospodarowania piwnic na ukrycia dla ludzi opracowano na szczeblu Gminy. Oprócz budowli ochronnych i ukryć dla chwilowego ukrycia ludzi w razie niespodziewanego ataku lotnictwa przeciwnika przewiduje się wykonanie szczelin przeciwlotniczych (w postaci rowów o łamanym zarysie). Materiały do przygotowania ukryć będą zgromadzone w miejscach wyznaczonych przez Szefa OC Gminy, a w momencie wystąpienia zagrożenia państwa i wojny udostępniane mieszkańcom.

Na wypadek alarmu o skażeniach lub uprzedzenia o zagrożeniu skażeniami i zakażeniami każda rodzina przygotowuje pomieszczenia mieszkalne, w celu ochrony przed oddziaływaniem na organizm ludzki opadu substancji promieniotwórczych, środków trujących i niebezpiecznych dla zdrowia środków biologicznych. Podstawową cechą tych pomieszczeń będzie hermetyczność (szczelność) i możliwość zapewnienia w miarę potrzeby najprostszej wentylacji.

Na terenie gminy Jemielno nie posiadamy budowli ochronnych

W czasie zagrożenia i wojny planuje się w gminie Jemielno 2 ukrycia typu II na 350 miejsc co stanowić będzie 10 % potrzeb.

W czasie zagrożenia wybuchem konfliktu zbrojnego i w czasie wojny zajęcia szkolne oraz przedszkolne zostaną zawieszane do odwołania nie będzie zatem zachodziła potrzeba zabezpieczenia dla młodzieży szkolnej i dzieci przedszkolnych i znajdujących się żłobkach budowli ochronnych lub ukryć.

W pierwszej kolejności budowle ochronne i ukrycia będą udostępniane i zabezpieczane dla administracji rządowej, samorządowej wszelkiego rodzaju służb państwowych, samorządowych, zakładowych formacji OC, straży biorących w procesie zabezpieczania ludności przed stratami jakie mogą powstać w wyniku konfliktu zbrojnego, dla pracowników służby zdrowia rannych i chorych a następnie dla całej ludności.

Uruchomiony zostanie w trybie alarmowym „Stały Dyżur, Akcja Kurierska, Stanowisko Kierowania Wójta Jemielna oraz uruchomione zostaną zgodnie z wydanymi decyzjami świadczenia rzeczowe i osobiste nałożone na wniosek Wójta, WKU w Głogowie, KP PSP w Górze i KP Policji w Górze.

W razie potrzeby pomocy mieszkańcom wsi w przystosowaniu piwnic na ukrycia, udziela Strażacy z OSP zgodnie ze swoimi rejonami działania.

Na terenie Gminy Jemielno dla ukryć typu II w okresie wybuchu konfliktu zbrojnego zostaną zabezpieczone odpowiednie ilości worków i magazyn sprzętu i wyposażenia p-powodziowego) i piasku (w ramach zawartych porozumień) do zabezpieczenia otworów okiennych podwójnym pierścieniem worków z piaskiem.

Ponadto zabezpieczona zostanie odpowiednia ilość farby emulsyjnej białej do odpowiedniego oznakowania wejść do ukryć typu II (w ramach zawartych porozumień).

W zabezpieczeniu okien oraz odpowiednim oznakowaniu wejść do ukryć typu II pomocy udziela zarządcom i właścicielom budynków formacje Obrony Cywilnej., które będą dysponowały zasobami materiałowymi, sprzętowymi i wyposażeniem znajdującym się w magazynie sprzętu obrony cywilnej i magazynie sprzętu p-powodziowego oraz transportem i piaskiem w ramach nadanych świadczeń rzeczowych na wnioski Wójta i zawartych porozumień. Tak na terenie wiejskim i w mieście do pomocy właścicielom i użytkownikom budynków w których podpiwniczenia będą wykorzystane na ukrycia typu II, wykorzystane zostaną brygady remontowe oraz brygady budowlane prywatnych zakładów remontowo-budowlanych w ramach nakładanych świadczeń osobistych.

7) Obsługa środków zaciemniania

Wygazanie oświetlenia zewnętrznego lub dostosowanie go do użytkowania w warunkach zaciemnienia realizowane będzie na podstawie opracowanych wytycznych i planów wygaszania oświetlenia zewnętrznego uruchamianego przez Zakład Energetyczny. Zaciemnienie wewnątrz mieszkań, instytucji i zakładów pracy będzie prowadzone w porozumieniu z zarządcami budynków po wstępnym opracowaniu planu przekazania i informowania oraz sygnałów do przeprowadzenia zaciemnienia. W okresie podwyższania gotowości obronnej państwa konieczne będzie przekazanie zainteresowanym wytycznych i zasad organizacji zaciemniania. Na właścicielach budynków i mieszkańcach spoczywać będzie gromadzenie i przygotowanie materiałów potrzebnych do zaciemnienia otworów okiennych i drzwi. Bardzo ważną rolę do spełnienia w czasie organizacji zaciemnienia będzie spełniała Policja, Straż Miejska , na których będzie spoczywać kontrola zasad wykonania zaciemnienia budynków. Zadaniem zarządców poszczególnych dróg będzie odpowiednie przystosowanie podświetlenia znaków drogowych na szlakach przegrupowania ludności oraz wojsk.

8) Ratownictwo

Ratowanie i udzielanie pomocy ludności poszkodowanej organizowane i prowadzone będzie w oparciu o działanie JRG PSP, OSP, Policji, Straży Miejskiej, Formacji Obrony Cywilnej, pogotowia (ratunkowego, gazowego, energetycznego, wodno-kanalizacyjnego). Poszczególne służby organizować będą działania mające na celu:

a) PSP i OSP:

- ewakuację poszkodowanych z miejsc zagrożonych;
- odgruzowanie obiektów, które uległy zniszczeniu (uszkodzeniu);
- udzielanie pomocy przedmedycznej;
- dostarczanie poszkodowanym żywności, wody i innych środków potrzebnych do przeżycia.

b) Policja:

- zabezpieczenie miejsc zdarzeń, katastrof;
- organizację objazdów miejsc zagrożonych oraz nadzór nad organizacją ruchu na poszczególnych drogach;

- udzielanie pomocy przedmedycznej;
 - zabezpieczenie miejsc zamieszkania ludności oraz miejsc po ewakuacji;
 - dostarczanie poszkodowanym żywności, wody i innych środków potrzebnych do przeżycia;
- c) Opieka społeczna
- zapewnienie wspólnie z Policją bezpieczeństwa mieszkańców w miejscach zdarzeń i katastrof,
 - udzielanie pomocy przedmedycznej;
 - dostarczanie poszkodowanym żywności, wody i innych środków potrzebnych do przeżycia;
- d) Formacje OC:
- zabezpieczenie porządku i ochrona miejsc zdarzeń i katastrof;
 - wspólnie z PSP i OSP odgruzowanie obiektów, które uległy zniszczeniu (uszkodzeniu);
 - pomoc w ewakuacji ważnych obiektów;
 - udzielanie pomocy przedmedycznej poszkodowanym;
 - organizacja posterunków regulacji ruchu na drogach ewakuacji i w miejscach prowadzenia działań ratowniczych;
- e) Pogotowie ratunkowe:
- udzielanie pomocy medycznej rannym i poszkodowanym przez zespoły ratownictwa medycznego działające na terenie Powiatu;
 - przewóz poszkodowanych do szpitali posiadających oddziały ratunkowe, chirurgiczne i inne;
 - zabezpieczenie ewakuacji mieszkańców;
- f) Pogotowie energetyczne:
- naprawianie linii energetycznych przebiegających przez teren gminy;
- g) Pogotowie gazowe:
- usunięcia zdarzeń i awarii na liniach przesyłowych powstałych w wyniku zdarzeń, katastrof;
 - ocena stanu technicznego sieci gazowych na terenie powiatu w toku działań zbrojnych;
 - kontrola szczelności instalacji gazowych;
 - informowanie o zakłóceniach w dostawach gazu;
- h) Pogotowie wodno-kanalizacyjne:
- usuwanie awarii sieci wodociągowych na terenie gminy;
 - zabezpieczenie awaryjnych ujęć wody oraz sprzętu do dostarczania wody pitnej mieszkańcom;

9) Walka z pożarami

Walka z pożarami organizowana będzie zgodnie z „*Powiatowym Planem Ratowniczym*” opracowanym przez Komendę Powiatową PSP.
(dokumentacja znajduje się na stanowisku kierowania Komendy Powiatowej PSP).

10) Wykrywanie i oznaczenie stref niebezpiecznych

informacje ogólne

Strefa niebezpieczna to rejon położony wokół zakładów produkcyjnych, obiektów, urządzeń i miejsc, w których produkowane są lub składowane niebezpieczne substancje promieniotwórcze, chemiczne, biologiczne i inne, uwolnienie których spowodowało by zagrożenie życia i zdrowia mieszkańców zamieszkałych wokół tych obiektów. Oznaczenie stref niebezpiecznych odbywać się będzie siłami Policji, PSP, Inspekcji Sanitarnej i Weterynaryjnej, Straży Miejskiej oraz OSP.

Możliwość wykrywania skażeń promieniotwórczych posiada w chwili obecnej KP PSP. Służby ratownicze, inspekcje oraz formacje OC nie posiadają w chwili obecnej możliwości wykrywania skażeń biologicznych i chemicznych. Służby ratownicze usytuowane na terenie gminy w chwili obecnej nie posiadają sprzętu przeznaczonego do usuwania skutków skażeń promieniotwórczych, chemicznych i biologicznych.

11) Dostarczanie doraźnych pomieszczeń i zaopatrzenia

- a) możliwości rozlokowania mieszkańców w ramach ewakuacji III stopnia, czyli podczas podwyższania stanu gotowości obronnej państwa i w czasie wojny. Ewakuacja III stopnia polegać będzie na rozlokowaniu ludności z terenów najbardziej zagrożonych powstawaniem dużych strat w ludności w związku z prowadzeniem działań militarnych w rejonach mniej zagrożonych. W przypadku ewakuacji III stopnia decyzje o jej przeprowadzeniu podejmują organy wojskowe lub dowódcy wojskowi (w strefie bezpośrednich działań wojennych we współdziałaniu z właściwymi organami obrony cywilnej (wojewoda, starosta, prezydent miasta, burmistrz, wójt) , zgodnie z zasadami określonymi w ustawie z dnia 29 sierpnia 2002 roku o stanie wojennym oraz o kompetencjach Naczelnego Dowódcy Sił Zbrojnych i zasadach jego podległości konstytucyjnym organom Rzeczypospolitej Polskiej (Dz.U.z 2002 roku, Nr 156, poz. 1301) z późn. zmianami, ustawie z dnia 21 listopada 1967 roku o powszechnym obowiązku obrony RP (Dz.U. z 2012 roku, poz. 461) oraz rozporządzeniu Rady Ministrów z dnia 25 czerwca 2002 roku w sprawie szczegółowego zakresu działania Szefa Obrony Cywilnej Kraju, szefów obrony cywilnej województw, powiatów i gmin (Dz.U. z 2002 roku, Nr 96, poz. 850).

W związku z dynamicznym rozwojem motoryzacji, wiążącej się z posiadaniem własnych samochodów przez coraz większą liczbę rodzin, dynamicznie rozwijającą się łączność komórkową, elementem dominującym w procesie ewakuacji będzie samoewakuacja z rejonów zagrożonych do rodzin zamieszkujących w rejonach mniej zagrożonych lub do miejsc zakwaterowania w ramach posiadanych domków wczasowych, rekreacyjnych hoteli, internatów itp.

Samoewakuacja może być rozpoczęta przed podjęciem decyzji o ewakuacji jak również w trakcie jej trwania.

Kierowanie przebiegiem samoewakuacji będzie się ograniczać do podawania zaleconych kierunków, dróg ewakuacji i rejonów docelowych miejsc dla ewakuowanych.

Założeniem, które należy przyjąć przy rozmieszczaniu ludności, jest nie rozdzielanie rodzin. Ewakuacja ludności powinna odbywać się z reguły w obrębie danej jednostki administracyjnej. Jeżeli zachodzi potrzeba rozmieszczenia ludności poza jej granicami,

wymaga to uzgodnień pomiędzy właściwymi organami władzy tych jednostek administracyjnych.

Lp	Nazwa obiektu	Adres	Właściciel użytkownik	Pow. użyt. m ²	Ilość osób	Zaplecze sanitarne	Zapl.ecze kuchenne
1.	Zespół Szkół Jemielno	Jemielno	Gmina Jemielno	1350	250	jest	jest
2.	Zespół Szkół Irządze	Irządze	Gmina Jemielno	1760	352	jest	jest
3.	Świetlica wiejska Luboszyce	Luboszyce	Gmina Jemielno	456	100	jest	jest
4.	Świetlica wiejska Lubów	Lubów	Gmina Jemielno	350	80	jest	brak
5.	Świetlica wiejska w Jemielnie	Jemielno	Gmina Jemielno	325	65	jest	jest
6.	Świetlica wiejska w Psarach	Psary	Gmina Jemielno	350	70	jest	jest
7.	Świetlica wiejska w Daszowie	Daszów	Gmina Jemielno	2 80	50	jest	jest
8.	Swietlica wiejska w Osłowicach	Osłowice	Gmina Jemielno	120	30	jest	jest
9.	Świetlica Wiejska w Cieszynach	Cieszyny	Gmina Jemielno	60	15	jest	jest

13) Doraźne grzebanie zmarłych

a) formacje obrony cywilnej przeznaczone do grzebania zmarłych - miejsca grzebania zmarłych.

Grzebaniem zmarłych na terenie Gminy Jemielno zajmie się zarządca cmentarza komunalnego w Górze Technika Komunalna „TEKOM”, oraz zakład prywatny Jan Kubicki. Przy dużej ilości zmarłych

pomocy udzielią formacje obrony cywilnej a ściślej Pluton Ratownictwa Ogólnego i Drużyna Ochronno-Porządkowa. Ponadto tak na terenie Gminy Jemielno jak również na terenach wiejskich nałożone zostaną świadczenia osobiste i rzeczowe na istniejące na terenie gminy zakłady pogrzebowe, które zostaną zobowiązane w trybie alarmowym do chowania zmarłych.

Do chowania zmarłych wykorzystane zostaną istniejące na terenie gminy cmentarze komunalne i parafialne, szczególnie te na których znajdują się duże tereny rezerwowe do chowania zmarłych.

14) Pomoc w ratowaniu dóbr niezbędnych do przetrwania

Niezbędne do przetrwania materiały, żywności i inne dobra to:

- żywność;
- woda;
- benzyna i olej napędowy;
- olej opałowy, węgiel;
- lekarstwa i materiały opatrunkowe.

a) zestawienie zapasów niezbędnych do przetrwania ludności Gminy Jemielno

Lp.	Wyszczególnienie produktów spożywczych	Jednostki miary	Średnioroczne potrzeby /na 15 dni/
1	Żywność w tym:		
	Mięso	t	8,70
	Tłuszcze	t	5,50
	przetwory mięsne i podroby	t	8;50
	Jaja	tys. szt.	5,70
	Ryby	t	5,50
	Mleko	t	22,50
	Sery	t	4,80
	mąka	t	11,50
	Cukier	t	2,60
	sól	t	1,10
	Kasze	t	10,40
	Ziemniaki	t	25,50
	Warzywa	t	22,30
Owoce	t	23,20	

Zapasy wody dla celów gospodarczych przechowywane będą w cysternach, beczkach wiadrach i wannach szczelnie przykrytych. Studnie i ujęcia wody będą zabezpieczone przed skażeniem środkami podręcznymi (folia, zabudowa studni).

Zabezpieczanie ziemi przed możliwością przenikania substancji promieniotwórczych do roślin realizowane będzie poprzez wapnowanie skażonej gleby, stosowanie nawozów sztucznych (potasu azotu fosforu), a przy skażeniu środkami trującymi przez nieznaczne nawodnienie pól, nawożenie azotowo-fosforowe a także spulchnienie gleby.

Płody rolne i pasze przechowywane będą w budynkach gospodarczych odpowiednio uszczelnionych, inne w kopcach lub w terenie otwartym, zależnie od pojemności magazynów i warunków klimatycznych pory roku. Zboża przechowywane luzem w magazynach będą przykryte brezentem, folią, workami itp.

Ochrona zwierząt hodowlanych realizowana będzie w budynkach inwentarskich (obory, stajnie, chlewy, kurniki) odpowiednio zabezpieczonymi przed promieniotwórczymi środkami trującymi, zarazkami chorobotwórczymi i bronią chemiczną.

– stan zwierząt na terenie gminy

Lp.	Stan na dzień	Wyszczególnienie /w sztukach/				
		bydło	konie	kozy	owce	trzoda chlewna
1.	31.12.2012	1520	22	17	5	2230

c) pomoc w zabezpieczeniu:

- zabytków

Zabezpieczeniu zabytków organizowane będzie w oparciu o „Plan ochrony zabytków na wypadek konfliktu zbrojnego i sytuacji kryzysowych dla Gminy Jemielno /opracowany w 2005 roku, uaktualniany na bieżąco – znajduje się w pomieszczeniu 15/.

- urządzeń użyteczności publicznej

Służby i siły do zabezpieczenia urządzeń użyteczności publicznej na terenie gminy

Lp.	Gmina	Rodzaj urządzeń	Siły przeznaczone do zabezpieczenia (ochrony)			
			Policja	Straż Miejska	OSP	Służby wewnętrzne
	Jemielno		3	-	100	-

15) Doraźna pomoc dla przywrócenia i utrzymania porządku w strefach dotkniętych klęskami

Dane zawarte są w „Planie działania KP Policji na wypadek zagrożenia bezpieczeństwa państwa i wojny”. /dokumentacja znajduje się na stanowisku kierowania KP Policji/.

4. Informacje uzupełniające

- 1) Obowiązki ludności w zakresie przygotowań do powszechnej samoobrony,
- 2) Instrukcja alarmowa w przypadku zgłoszenia o podłożeniu lub znalezieniu ładunku wybuchowego w obiekcie użyteczności publicznej,
- 3) Organizacja i zasady prowadzenia ewakuacji,
- 4) Zasady postępowania ludności przed w czasie i po powodzi,
- 5) Rodzaje alarmów treść komunikatów ostrzegawczych, sygnały alarmowe,
- 6) Porozumienia,
- 7) Zbiory danych teleadresowych,
- 8) Mapy poglądowe.
- 9) Płyta CD – *Baza danych „ARCUS” o zasobach i możliwościach ich wykorzystania.*

5. Wykaz dokumentów planistycznych

- a) „Plan operacyjny funkcjonowania Gminy na wypadek zagrożenia bezpieczeństwa państwa i wojny” – /znajduje się w pok. 15/;
- b) „Gminny Plan Reagowania Kryzysowego” – /znajduje się w pok. 15/;
- c) „Plan ochrony zabytków na wypadek konfliktu zbrojnego i sytuacji kryzysowych dla Gminy Jemielno” - /znajduje się w pok. 15/;