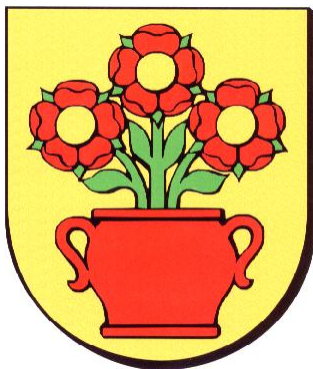


PLAN ODNOWY MIEJSCOWOŚCI JEMIELNO



Załącznik Nr 1
do Uchwały Nr XXII/139/2012
Rady Gminy w Jemielnie
z dnia 27 grudnia 2012 r.

PLAN ODNOWY MIEJSCOWOŚCI JEMIELNO

POŁOŻONEJ W GMINIE WIEJSKIEJ JEMIELNO NA DOLNYM ŚLĄSKU
Na lata 2008 – 2015

Opracowany zgodnie z zasadami zrównoważonego rozwoju i AGENDY 21

Jemielno 2008

PLAN ODNOWY MIEJSCOWOŚCI JEMIELNO

	Strona
WSTĘP	3
Informacje ogólne Metoda pracy	
CHARAKTERYSTYKA MIEJSCOWOŚCI	11
Opis ogólny miejscowości	
Położenie, przynależność administracyjna, zaludnienie Przestrzenna struktura miejscowości	
Planowane kierunki odnowy miejscowości	13
Wizja odnowy miejscowości Cele odnowy Powiązanie z planami i działaniami realizowanymi w gminie i regionie	
INWENTARYZACJA ZASOBÓW SŁUŻĄCYCH ODNOWIE MIEJSCOWOŚCI	16
Środowisko przyrodnicze Infrastruktura techniczna Mieszkańcy i ich aktywność Aktywność gospodarcza i rolnictwo Dziedzictwo kulturowe	
OCENA MOCNYCH I SŁABYCH STRON ORAZ SZANS I ZAGROŻEŃ MIEJSCOWOŚCI	27
Analiza SWOT Problemy rozwoju miejscowości	
OPIS PLANOWANYCH ZADAŃ INWESTYCYJNYCH I PRZEDSIĘWZIĘĆ AKTYWIZUJĄCYCH SPOŁECZNOŚĆ LOKALNĄ	30
Zadania inwestycyjne i przedsięwzięcia Szacunkowy koszt realizacji	
REALIZACJA PLANU	36
Zasady realizacji planu Sposoby monitorowania, oceny i aktualizacji planu Komunikacja społeczna	

PLAN ODNOWY MIEJSCOWOŚCI JEMIELNO

WSTĘP

Informacje ogólne

Konieczność opracowania Planu Odnowy Miejscowości w sposób formalny wynika z wytycznych Programu Rozwoju Obszarów Wiejskich na lata 2007-2013, a w szczególności wytycznych PROW która zakłada między innymi wspieranie działań mających wpływać na poprawę jakości życia na obszarach wiejskich poprzez zaspokojenie potrzeb społecznych i kulturalnych mieszkańców wsi. W ramach działania finansowaniem zostaną objęte projekty z zakresu:

1. Budowy, przebudowy, remontu lub wyposażenia obiektów publicznych pełniących funkcje kulturalne w szczególności świetlic i domów kultury,
2. Budowy, przebudowy lub remontu obiektów sportowych, ścieżek rowerowych, szlaków pieszych, placów zabaw, miejsc rekreacji służących do użytku publicznego,
3. Zakupu towarów służących przedsięwzięciom związanym z kultywowaniem tradycji społeczności lokalnych oraz tradycyjnych zawodów,
4. Związane z kształtowaniem centrów wsi jako obszaru przestrzeni publicznej, w szczególności poprzez odnawianie lub budowę placów, parkingów, chodników lub oświetlenia ulicznego,
5. Urządzenia i porządkowania terenów zielonych, parków lub innych miejsc wypoczynku,
6. Budowy, przebudowy lub remontu małej infrastruktury turystycznej,
7. Zagospodarowania zbiorników i cieków wodnych na rzecz rekreacji lub poprawy estetyki miejscowości,
8. Rewitalizacji budynków zabytkowych, odnawiania lub konserwacji lokalnych pomników historycznych i miejsc pamięci,
9. Zakupu i odnawiania obiektów charakterystycznych dla danego regionu lub tradycji budownictwa wiejskiego i ich adaptacji cele publiczne,
10. Budowy, przebudowy, remontu lub wyposażenia obiektów przeznaczonych na cele promocji lokalnych produktów i usług,
11. Odnawianie elewacji zewnętrznych i dachów w zabytkowych obiektach architektury sakralnej wpisanych do rejestru zabytków ,
12. Wyburzenie i rozbiórka zdewastowanych budynków i budowli publicznych w celu uporządkowania terenu w miejscowości.

Warunkiem uzyskania wsparcia ze środków unijnych jest stworzenie Planu Odnowy Miejscowości, który jest zgodny ze Strategią Rozwoju Gminy oraz innymi dokumentami strategicznymi o charakterze lokalnym, regionalnym, krajowym. Dlatego też Plan Odnowy miejscowości Jemielno wpisuje się w Plan Rozwoju Lokalnego Gminy Jemielno, Strategię Województwa Dolnośląskiego, Strategię Rozwoju Kraju, Narodowe Strategiczne ramy

PLAN ODNOWY MIEJSCOWOŚCI JEMIELNO

Odniesienia oraz Narodowe Strategiczne Ramy Odniesienia oraz Strategię Rozwoju Obszarów Wiejskich i Rolnictwa na lata 2007-2013.

Plan Odnowy Miejscowości jest jednym z elementów wpływających na rozwój, odnowę wsi oraz poprawę warunków pracy i życia mieszkańców. Opracowanie i uchwalenie takiego dokumentu stanowi niezbędny warunek przy ubieganiu się o środki finansowe w ramach Programu Rozwoju Obszarów Wiejskich na lata 2007 -2013.

Plan Odnowy Miejscowości Jemielno jest dokumentem o charakterze planowania strategicznego i ma na celu stworzenie szczegółowej koncepcji i wizji rozwoju danej miejscowości. Odnowa i rozwój wsi jest wypadkową wielu działań, wśród których pierwsze miejsce zajmuje aktywność, zaangażowanie i solidarna postawa mieszkańców. Plan Odnowy Miejscowości zawiera działania długofalowe, określone w horyzoncie czasowym na lata 2008-2015. Określa generalny kierunek rozwoju oraz przedstawia metody i narzędzia jego wdrażania. Ponadto umożliwia planowe realizowanie działań ukierunkowanych na tworzenie jak najkorzystniejszych warunków rozwoju wsi i życia jej mieszkańców.

Obszarem realizacji Planu Odnowy Miejscowości Jemielno jest obszar tej miejscowości.

Agenda 21 i Zasada Zrównoważonego Rozwoju.

Plan Odnowy Miejscowości Jemielno powstał jako odpowiedź na potrzebę zdefiniowania kierunków dalszego rozwoju naszej wsi, a także sprostaniu wyzwaniom, które stawiane są szczególnie małym miejscowością w dobie XXI wieku. Podczas opracowania Planu przyjęliśmy, są będą nami kierowały dwa podstawowe uwarunkowania:

- Zasady zrównoważonego rozwoju.
- Zasady Agendy 21.

Zasady zrównoważonego rozwoju zostały przez nas wszystkich ustanowione w 1997 roku, w którym przyjęliśmy Konstytucję Rzeczypospolitej Polskiej. W art. 5 Konstytucji jest zapisane: "Rzeczpospolita Polska (...) zapewnia ochronę środowiska, kierując się zasadą zrównoważonego rozwoju". "Władze Publiczne prowadzą politykę zapewniającą bezpieczeństwo ekologiczne współczesnemu i przyszłym pokoleniom" (art. 74). Idea zrównoważonego rozwoju wynika z konieczności sprostania wyzwaniom nowego tysiąclecia. Po żywiołowym rozwoju przemysłowym, nieograniczonym korzystaniem z zasobów naturalnych i beztróskim zanieczyszczaniu i przekształcaniu środowiska przyrodniczego, przyszedł czas na refleksję i zmianę postaw. Zauważyliśmy, są prawa rządzące światem żywym w równej mierze dotyczą nas jak i każdej żywej istoty na naszej planecie. Po zachwycie rozwojem technologii i okresem wiary, że nasz umysł pozwoli nam panować nad prawami natury wiemy, że zbliżają się granice, których nie możemy przekroczyć. życie bez wody zdatnej do picia, gleb dających nam bezpieczną żywność, czy roślin odnawiających

PLAN ODNOWY MIEJSCOWOŚCI JEMIELNO

zasoby tlenu jest niemożliwe. Ten uproszczony przykład to tylko niewielki ułamek skomplikowanych powiązań i zależności między człowiekiem a innymi organizmami i zjawiskami warunkującymi życie na Ziemi.

Przyjęta przez nas zasada **zrównoważonego rozwoju to zgoda na rozwój gospodarczy i społeczny w harmonii z poszanowaniem przyrody**. Granicą podejmowanych działań powinno być zagrożenie dla środowiska przyrodniczego. Podstawowa zasada zrównoważonego rozwoju "myśleć globalnie, działać lokalnie" powinna przejawiać się we wszystkich naszych działaniach, także polityków i władz. Obszar i środowisko przyrodnicze, w którym teraz żyjemy, za chwilę będzie musiał służyć naszym potomkom. Czy pozostawimy im szansę na godne i spokojne życie? Czy oni rozumieją, że muszą toczyć wojny o czystą wodę, bo my chcieliśmy mieć jeszcze jeden luksusowy samochód? Czasami trzeba tylko trochę dobrej woli, aby postępować zgodnie z zasadami zrównoważonego rozwoju. Szacunek dla środowiska przyrodniczego to cecha, która zachowała się w wielu umysłach mieszkańców takich małych miejscowości jak nasza wieś. Codzienne od małego dziecka obcowanie z naturą, która jest tuż obok nas, na podwórku czy za płotem, uczy szacunku dla każdej żyjącej istoty.

Czym na poziomie wsi i społeczności lokalnych jest zrównoważony rozwój?

Zrównoważony rozwój wsi to taki kierunek rozwoju społecznego i gospodarczego, który w zaspokojeniu potrzeb naszych mieszkańców nie doprowadza do zniszczenia środowiska przyrodniczego. Taki rozwój nie oznacza zahamowania procesów gospodarczych we wsi kosztem działań chroniących środowisko. Wprost przeciwnie – oznacza harmonijny, zrównoważony rozwój w wymiarze ekologicznym, ekonomicznym i społecznym z pełnym uwzględnieniem ładu przestrzennego.

Podstawą są trzy zasady:

1. Równość szans w dostępie do zasobów i odprowadzania zanieczyszczeń – filozofia sprawiedliwości międzypokoleniowej.
2. Równość szans pomiędzy człowiekiem i przyrodą. Funkcjonowanie cywilizacji ludzkiej z zachowaniem trwałości podstawowych procesów przyrodniczych wraz z ochroną różnorodności biologicznej.
3. Równość szans między tym, co lokalne a ponad lokalne. Potrzeby ogólnospołeczne są zaspokajane na równi z potrzebami lokalnych społeczności.

Dążąc do zrównoważonego rozwoju powinniśmy uruchomić i kontynuować takie podstawowe procesy jak:

- Ograniczenie zużywania odnawialnych zasobów do granic możliwości ich odtwarzania.
- Ograniczenie zużywania nieodnawialnych zasobów do skali pozwalającej na zastępowanie ich poprzez odpowiednie substytuty.
- Stopniowe eliminowanie substancji niebezpiecznych i toksycznych.

PLAN ODNOWY MIEJSCOWOŚCI JEMIELNO

- Utrzymywanie skali emisji zanieczyszczeń i zakłóceń tak, aby nie przekroczyć pojemności asymilacyjnej środowiska.
- Stała ochrona różnorodności biologicznej na poziomie krajobrazu, ekosystemów, gatunków i genów.
- Uspołecznienie procesów podejmowania decyzji na różnych poziomach, poczynając od parlamentu kończąc na samorządach i społecznościach lokalnych.
- Tworzenie warunków dla zdrowia fizycznego, psychicznego i społecznego każdego człowieka.

Szansę na zrównoważony rozwój w miejscowości zależą od wielu czynników:

- Jej mieszkańcy i władze gminy muszą posiadać silną wolę opracowania i wdrożenia strategii zrównoważonego rozwoju gminy i planu odnowy miejscowości.
- Rada Sołecka i Rada Gminy, są głównymi animatorami rozwoju swoich "małych ojczyzn", na nich spoczywa pobudzanie, organizowanie i realizacja działań zrównoważonego rozwoju.
- Podstawą powodzenia jest wysoka świadomość ekologiczna społeczeństwa.
- Społeczność lokalna musi rozumieć i aktywnie wspierać realizację działań przyjętych w Planie Odnowy Miejscowości.
- Żadne plany nie mogą być skutecznie realizowane bez aktywnego udziału mieszkańców.

Agenda 21 to dokument przyjęty na Szczycie Ziemi w Rio de Janeiro w 1992 roku (również przez Polskę) i określany jako program działań na rzecz zrównoważonego rozwoju w perspektywie XXI wieku. Agenda 21 uwzględnia globalną, krajową i lokalną (gminną, wiejską) skalę działań w sferze ekologicznej, społecznej, gospodarczej i przestrzennej.

Lokalna Agenda 21 to uspołeczniony, partnerski i dynamiczny proces planowania zmierzający do osiągnięcia celu, jakim jest trwały i zrównoważony rozwój wsi. Lokalna Agenda 21 oznacza w praktyce konieczność budowania we wsi:

- Współpracy partnerskiej na rzecz zrównoważonego rozwoju między samorządem, mieszkańcami, biznesem, organizacjami pozarządowymi i lokalnymi liderami.
- Systemu informacji o zasobach wsi (w tym przyrodniczych, kulturowych).
- Planu odnowy miejscowości opartego na zrównoważonym rozwoju.
- Systemu społecznego monitoringu realizacji Planu (lokalnej Agendy 21).

PLAN ODNOWY MIEJSCOWOŚCI JEMIELNO

LOKALNA AGENDA 21



Idea odnowy wsi w Europie Zachodniej zrodziła się w wyniku kryzysu ekonomicznego i społecznego na wsi, który dotknął tereny wiejskie w latach 70 i 80 XX wieku. Przyczyną były radykalne zmiany w produkcji rolnej, transporcie, a także niszczenie handlu lokalnego przez supermarkety. Istotną podstawę kryzysu stanowiła Wspólna Polityka Rolna Unii Europejskiej. Do tej pory podstawowym jej założeniem było produkowanie masowo taniej żywności (wspieranie trwa do dzisiaj), bez uwzględniania jej jakości, oraz lokalnych powiązań producentów (rolników) z konsumentami. Nadzieję budzą obecne próby zmiany polityki rolnej w kierunku wielofunkcyjnego rozwoju obszarów wiejskich i nie dotowania samej produkcji żywności, ale wspieranie producentów rolnych, w tym produkujących dobrej jakości żywność w mniejszych gospodarstwach (np.: program rolnośrodowiskowy, produkty lokalne, odnowa wsi, różnicowanie produkcji na terenach wiejskich, LEADER). Polska jest obecnie w sytuacji żywiłowego rozwoju supermarketów, a więc ten kryzys nas dotyka i będzie się rozwijał.

PLAN ODNOWY MIEJSCOWOŚCI JEMIELNO

Koncepcja odnowy wsi powstała w Niemczech w połowie lat siedemdziesiątych ubiegłego wieku. Ważne daty dla tego działania to:

- o 1984 - powstał Europejski Ruch Odnowy Wsi i Małych Miast.
- o 1994 - opracowanie i przyjęcie „Strategii dla wiejskiej Europy”,
- o 1996 - na III Kongresie Odnowy Wsi przyjęto „Przewodnią koncepcję rozwoju terenów wiejskich i odnowy wsi w Europie”.

Dokument „Strategia dla wiejskiej Europy” określa trzy podstawowe zasady, które powinny być przestrzegane w rozwoju obszarów wiejskich. Zasadnicza ich treść zawarta jest poniżej.

1. Wzajemne powiązania ludzi ze środowiskiem (naturalnym i kulturowym), w którym żyją. Sprawy związane z mieszkańcami i ich aktywnością nie mogą dominować nad potrzebą ochrony środowiska, jak również ochrona środowiska nie może być celem samym w sobie, nie uwzględniającym potrzeb ludzi.
2. Wzajemne powiązania ludzi ze środowiskiem (naturalnym i kulturowym), w którym żyją. Sprawy związane z mieszkańcami i ich aktywnością nie mogą dominować nad potrzebą ochrony środowiska, jak również ochrona środowiska nie może być celem samym w sobie, nie uwzględniającym potrzeb ludzi.
3. Współpraca i zintegrowane działanie. Rozwój lokalny może być skutecznie realizowany tylko dzięki efektywnej współpracy wszystkich zainteresowanych stron. Ważna jest szczególnie współpraca pomiędzy mieszkańcami i gminą. Istotne jest, aby układ współpracy był partnerski, bez dominacji, narzucania woli czy zastępowania w działaniach przez jedną ze stron.
4. Konsultacje i zaangażowanie. W planowaniu i realizacji działań należy uwzględniać poglądy i oczekiwania tych, którzy żyją w danej miejscowości. Do realizacji rozwoju powinniśmy w pierwszej kolejności korzystać z zasobów lokalnych – zarówno ludzkich, jak i przyrodniczych, kulturowych, gospodarczych. W proces muszą być aktywnie włączone społeczności lokalne.

Powyższe zasady uwzględniają podstawowe założenia zrównoważonego rozwoju, oraz Agendy 21.

Metoda pracy

Opracowaliśmy Plan Odnowy Miejscowości Jemielno samodzielnie, Plan jest dla nas sposobem osiągnięcia wyznaczonych celów poprzez kierowaniem rozwojem.

Po co nam plan odnowy Miejscowości?

- Tworzenie planu pozwala nam mieszkańcom miejscowości Jemielno zaplanować swoją przyszłość w perspektywie kilku lat, spojrzeć na miejscowość całościowo, rozpatrując poszczególne obszary aktywności w powiązaniu z sobą.

PLAN ODNOWY MIEJSCOWOŚCI JEMIELNO

- Plan to nie tylko dokument opisujący dojście do założonych celów, ale także proces w którym uczestniczą mieszkańcy zainteresowani przyszłością swojej miejscowości.
- Zapisanie planu w formie dokumentu umożliwia stałą ocenę i korygowanie błędów przez wszystkich mieszkańców miejscowości.
- Budowanie planu umożliwia zaangażowanie władz oraz mieszkańców w planowaniu swojej przyszłości. Uwzględnienie różnych opinii, pomysłów i koncepcji często wymaga ugody. Uгода osiągnięta na drodze dyskusji pozwala na wypracowanie planu, z którym będą identyfikować się mieszkańcy.
- Tworzenie planu sprzyja realistycznej ocenie mocnych i słabych stron miejscowości, przyjrzenie się możliwością, potencjalnym problemom, które mogą pojawić się w przyszłości.
- Plan umożliwia efektywne gospodarowanie zasobami takimi jak środowisko, ludzie, teren, infrastruktura i środki finansowe. Zasoby te zwykle są ograniczone, dlatego też można zaplanować odpowiednie gospodarowanie nimi.
- Plan to instrument długofalowego zarządzania miejscowością. Wnosi elementy ciągłości w poczynaniu władz gminy, niezależnie od zmieniających się układów politycznych.

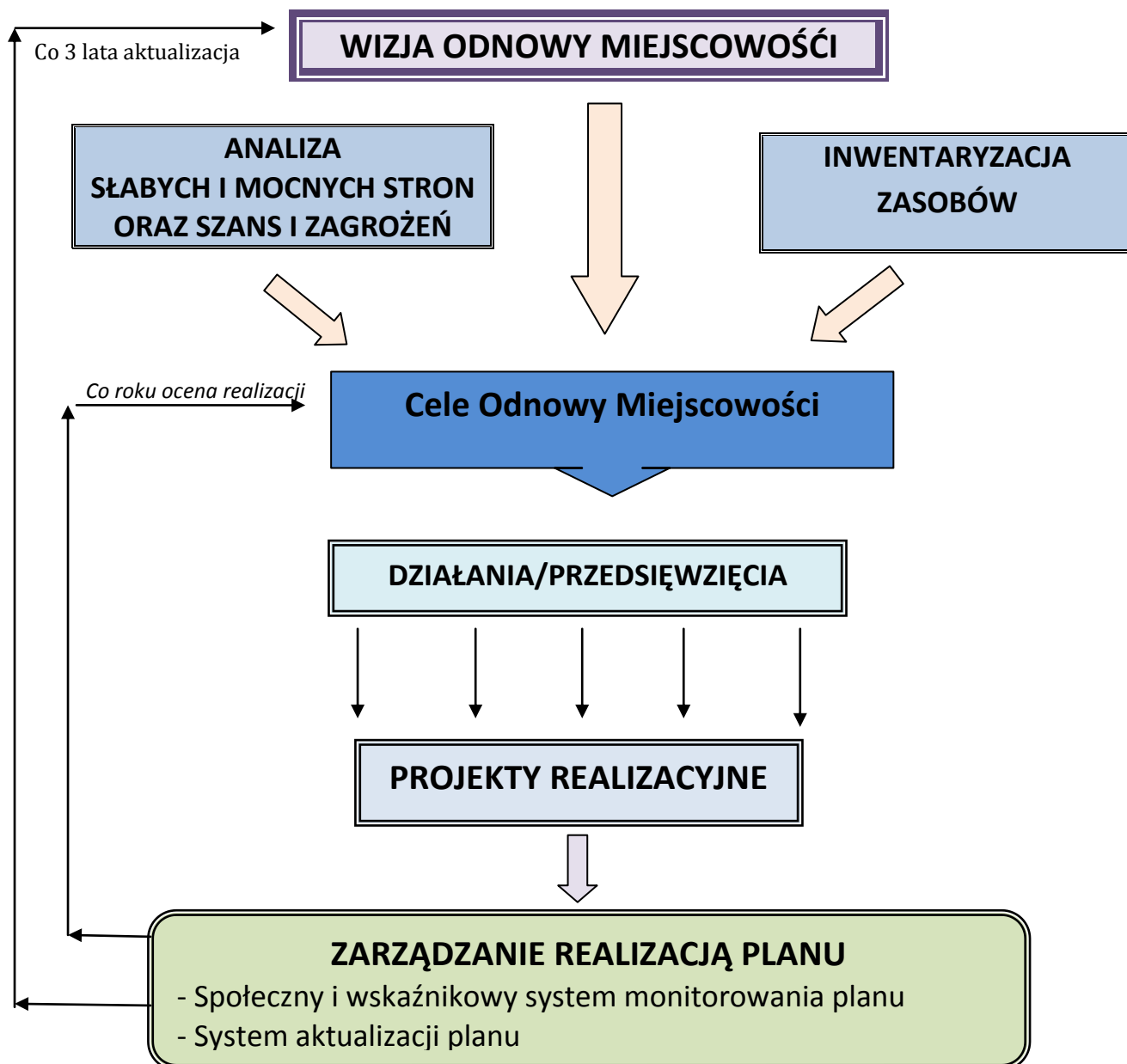
Do opracowania planu odnowy miejscowości Rada Sołecka zaprosiła wszystkich mieszkańców Jemielna jak również inne osoby zainteresowane problematyką. Nie wszystkie osoby zaproszone skorzystały z możliwości uczestniczenia w pracach nad planem. Wszystkie zapisy w planie zostały samodzielnie wypracowane przez uczestników warsztatów.

W wyniku budowy planu Odnowy miejscowości otrzymaliśmy :

1. Dokument planu.
2. Grupę, która może się zaangażować w rozwój miejscowości.

PLAN ODNOWY MIEJSCOWOŚCI JEMIELNO

Struktura Planu Miejscowości Jemielno



CHARAKTERYSTYKA MIEJSCOWOŚCI

Ogólny opis miejscowości

Jemielno to wieś rolnicza z elementarnym zakresem usług leżąca na terenie zróżnicowanym, o zabudowie raczej zwartej, zlokalizowanej wzdłuż ciągów komunikacyjnych.

Lokalizacja wsi na terenie bagnistej doliny Odry i doliny Baryczy nie sprzyjała rozwojowi osadnictwa. Na podstawie badań archeologicznych ustalono, że zasiedlanie tych ziem nastąpiło w okresie mezolitu. Na terenie wsi zlokalizowane są liczne stanowiska archeologiczne, które ilustrują poszczególne etapy rozwoju Jemielna.

Okolo roku 1200 p.n.e., w epoce brązu, rozwinęła się w tym rejonie kultura przedłużycka, przekształcona następnie w łużycką. Podstawę gospodarki stanowiła uprawa roli i hodowla, rozwinęło się także garncarstwo, ceramika i metalurgia brązu. Kraina ta w II połowie X wieku weszła w skład państwa Mieszka (Program ekorozwoju gminy Jemielno).



Zdjęcie nr 1: Jemielno z lotu ptaka.

Wieś Jemielno usytuowana jest pomiędzy dwoma historycznymi szlakami komunikacyjnymi, przebiegającymi południkowo. Można przypuszczać, że Jemielno powstało w okresie zaktywizowania się procesu zakładania nowych jednostek osadniczych po roku 1250, czyli po utworzeniu księstwa glogowskiego obejmującego także teren obecnej gminy

PLAN ODNOWY MIEJSCOWOŚCI JEMIELNO

Jemielno. Korzystne warunki dla rozwoju osadnictwa wiejskiego wiązały się urbanizacją pogranicza śląskiego w końcu XIII, będącego wynikiem ówczesnej polityki książąt głogowskich. Począwszy od XI i XII wieku nastąpiło intensywne osadnictwo chłopskie, rycerskie i zakonne. Do chwili obecnej zachował się średniowieczny układ ulic.

Najwcześniejsza wzmianka odnosząca się do Jemielna pochodzi z 1308 roku.

W czasach późniejszych obszar ten stanowił domenę średniozamożnej szlachty.

Rozwój gospodarczy tej części Śląska był przyhamowany małym zainteresowaniem władz pruskich tym rejonem. Nie lokowano tu większych zakładów przemysłowych. W II połowie XVIII wieku odkryto na terenie Jemielna źródła wody mineralnej o cechach leczniczych. Na terenie wsi stworzono uzdrowisko, w którym leczyli się kuracjusze nie tylko z terenu Śląska, ale także całej Polski. Uzdrowisko zostało zniszczone podczas wojny siedmioletniej (1756-1763). W późniejszym okresie odkryto jeszcze złoża wapienia i siarki, które próbowano eksploatować. Prawdopodobnie były to jednak niewielkie ilości surowców, gdyż nie doprowadziły do bardziej znaczącego rozwoju wsi. W XIX i XX wieku rozpoczął się odpływ ludności niemieckiej w poszukiwaniu lepszych warunków życia na zachodzie Niemiec (Studium historyczno-architektoniczne na temat Kościoła P.W. Św. Katarzyny).

W 1945 roku ziemie te zostały włączone w granice Polski.

Do roku 1975 Gmina Jemielno wchodziła w skład powiatu górowskiego. Obecnie znajduje się w obrębie województwa dolnośląskiego.

W architekturze wsi przeważa zabudowa zagrodowa. Domy charakteryzują się prostymi formami architektonicznymi, przekryte w większości przypadków dwuspadowym dachem opartym na ścianie kolankowej. Rzadziej spotykane są dachy o formie mansardy. Elewacje proste, pozbawione większych dekoracji, stolarka okienna oszczędna. Wejścia do domów osłaniają drewniane ganki. Przeważają budynki ustawione kalenicą równoległe do drogi (Studium Uwarunkowań i Kierunków Zagospodarowania Przestrzennego Gminy Jemielno).

Istotnymi walorami turystycznymi gminy Jemielno jest położenie w obrębie dwóch jednostek morfologicznych: obszaru doliny Odry obejmujący środkową i zachodnią część oraz obszar wzniesień obejmujący część wschodnią gminy. Dodatkowo dużą powierzchnię gminy zajmują lasy – 5342ha, co stanowi około 43% powierzchni. Na terenie gminy projektowane są dwa rezerваты przyrody: „Bieliszowskie łągi” i „Łęg w Lubowie”. Cały obszar gminy leży w granicach obszaru chronionego krajobrazu Doliny Baryczy.

PLAN ODNOWY MIEJSCOWOŚCI JEMIELNO

Planowane kierunki odnowy miejscowości

Wizja odnowy (zrównoważonego rozwoju) miejscowości Jemielno.

Jak i gdzie chcemy żyć i mieszkać? Do czego zmierzamy?

Wizja odnowy miejscowości to obraz jej przyszłego stanu, do którego będzie się dążyć, uwzględniając dobro środowiska przyrodniczego i potrzeby mieszkańców. Sformułowaliśmy obraz miejscowości za około 8 lat, określając jej wygląd, pożądane cechy środowiska przyrodniczego, aktywność gospodarczą, funkcjonowanie wsi i poziom życia mieszkańców.

Poprzez stworzenie wizji przygotowaliśmy ramy, które pozwoliły na wyznaczenie celów i sposobów ich realizacji w Planie. Jest to bardzo istotny etap. Każdy z nas planuje swoją przyszłość w oparciu o marzenia i chęć osiągnięcia określonych celów, również my tak postąpiliśmy, mając na myśli naszą miejscowość. Perspektywa 8 lat pozwala na dosyć realne określenie, jakie mają być Jemielno z możliwością zaplanowania działań, które przybliżą nas do wizji.

Oto nasza wizja zrównoważonego rozwoju (odnowy) miejscowości Jemielno:

Nasza miejscowość wkomponowana w wyjątkowy krajobraz dolnośląskiej wsi - przyciąga pięknem okolicznej przyrody oraz życzliwością mieszkających tu ludzi.

Dobre warunki życia sprawiają, iż jest nas coraz więcej a mieszkańcy to w dużej mierze ludzie wykształceni i młodzi. Aktywna i zorganizowana społeczność lokalna chętnie współpracuje na rzecz rozwoju swojej miejscowości.

Jemielno zapewnia dobre warunki do rozwijania zainteresowań, rozrywki i odpoczynku - pod tym względem wyróżnia się park jordanowski oraz Dom Kultury i Spotkań. Rozwinięta infrastruktura sprzyja rozwojowi przedsiębiorczości, a mieszkańcy czują się bezpiecznie i żyją w poczuciu odpowiedzialności za miejsce swojego zamieszkania. Często organizowane wydarzenia sportowe i imprezy kulturalne przyciągają mieszkańców z sąsiednich miejscowości.

Wygląd wsi

- ✓ *Nasza wieś jest nowoczesna, piękna, z zadbanymi zabytkami i gospodarstwami, nowymi drogami, pięknym parkiem w którym tętni życie mieszkańców .*
- ✓ *Przystosowany Dom Kultury z kawiarenką internetową służy mieszkańcom zagospodarowując ich czas wolny oraz udostępniana jest gościom z zewnątrz*
- ✓ *Nieczystości z naszych gospodarstw odprowadzane są do oczyszczalni ścieków co pozytywnie wpływa na środowisko naturalne*
- ✓ *Przyroda jest chroniona a powietrze czyste*
- ✓ *Miejscowość posiada zwarta i otoczoną zielenią zabudowę*
- ✓ *Mamy plac zabaw wraz z dobrze utrzymanym parkiem i zarybionym stawem, boisko sportowe zostało zmodernizowane, a chodniki, drogi oraz pobocza zadbane i utrzymane w należytym stanie*

PLAN ODNOWY MIEJSCOWOŚCI JEMIELNO

Mieszkańcy i ich aktywność

- ✓ Jesteśmy wykształconym społeczeństwem
- ✓ Mieszkańcy są zintegrowani
- ✓ Prężnie działa nowy Dom Kultury i Spotkań
- ✓ Mamy czas i pieniądze na np. zwiedzanie Polski i świata
- ✓ Jemielno zamieszkują gościnni i życzliwi dla siebie oraz osób przyjezdnych ludzie
- ✓ Promujemy naszą miejscowość pokazując piękno krajobrazu dolnośląskiej wsi
- ✓ Na terenie sołectwa funkcjonuje wiele organizacji społecznych na rzecz rozwoju wsi
- ✓ Sprawnie działa służba zdrowia

Aktywność gospodarcza

- ✓ Z powodzeniem działają gospodarstwa ekologiczne oferujące własne wyroby
- ✓ Funkcjonuje agroturystyka (wycieczki piesze, rowerowe, konne)
- ✓ We wsi działają zakłady rzemieślnicze i usługowe zaspokajające potrzeby mieszkańców i okolicznych miejscowości oraz zakład przetwórstwa rolno-spożywczego pod potrzeby miejscowych rolników
- ✓ Jemielno znane jest z produktów regionalnych

Cele odnowy. Co musimy zrobić?

Cele wynikają z problemów, jakie zostały zidentyfikowane w wyniku analizy słabych i mocnych stron i przeszkadzają nam w osiągnięciu wizji odnowy miejscowości. Cele powinny być konkretne i mierzalne, realistyczne, osiągalne, określone w czasie, czyli takie, o których można powiedzieć, że zostały wykonane lub nie. Cele powinniśmy osiągać w całości i w pełni za to ponosimy odpowiedzialność. Dążenie do celów powinno nas doprowadzić do realizacji wizji i satysfakcji z rozwoju miejscowości. Przy realizacji planu opartego o zrównoważony rozwój cele społeczno-gospodarcze muszą być zharmonizowane ze środowiskiem przyrodniczym. Granicą podejmowanych działań jest trwałość zasobów przyrodniczych.

Przyjęliśmy następujące cele odnowy miejscowości:

1. Wygląd wsi

- 1.1 Remont i rozbudowa budynku świetlicy na potrzeby Domu Kultury i Spotkań wraz z otoczeniem – spełniającego funkcje centrum wsi.
- 1.2 Doprowadzenie do dawnego wyglądu parku wraz z otoczeniem.
- 1.3 Poprawa wyglądu wsi i ochrona okolicznej przyrody.
- 1.4 Zadbanie o miejsca pamięci.

2. Mieszkańcy i ich aktywność

- 2.1. Stworzenie i rozbudowa miejsc spełniających funkcje rozrywkowo-sportowe oraz umożliwiających integrację wśród mieszkańców.
- 2.2. Utworzenie stowarzyszenia pracującego na rzecz wsi.

PLAN ODNOWY MIEJSCOWOŚCI JEMIELNO

- 2.3. Budowa społeczeństwa informatycznego.
- 2.4. Stworzenie oferty spędzania wolnego czasu.

3. Aktywność gospodarcza

- 3.1. Rozwój gospodarczy wsi – zmniejszenie bezrobocia.

Powiązanie z planami i działaniami realizowanymi w gminie i regionie.

Plan realizuje cele zawarte w Programie Ekorozwoju Gminy Jemielno, jak również jest zgodny z obowiązującymi kierunkami zagospodarowania przestrzennego Gminy (Studium uwarunkowań i kierunków zagospodarowania przestrzennego Gminy Jemielno z 2004 roku).

PLAN ODNOWY MIEJSCOWOŚCI JEMIELNO

INWENTARYZACJA ZASOBÓW SŁUŻĄCYCH

ODNOWIE MIEJSCOWOŚCI

POWIERZCHNIA JEMIELNA

Całkowity obszar Gminy wynosi 12 386,34 ha, z czego 887,28 ha przypada na Jemielno stanowiąc 7,16 % jej powierzchni. Użytki rolne zajmują 571,44 ha z czego 371,59 ha przypada na grunty orne, 153,06 na pastwiska, 46,44 ha na łąki a pozostałe 0,35 to sady. Lasy stanowią ponad 25 % powierzchni obrębu Jemielna i wynoszą 229,25 ha, wody stanowią zaledwie 0,6 % to jest 5,56 ha. Tereny zabudowane to ok. 2,4% czyli 21,11 ha natomiast nieużytki 14,09 ha co w przeliczeniu wynosi 1,6% zaś drogi zajmują 32,16 ha i oznacza to 3,6 % całości powierzchni Jemielna. Pozostała powierzchnia to 13,67 ha.



Zdjęcie nr 2: Jemielno z lotu ptaka

PLAN ODNOWY MIEJSCOWOŚCI JEMIELNO

DANE DEMOGRAFICZNE

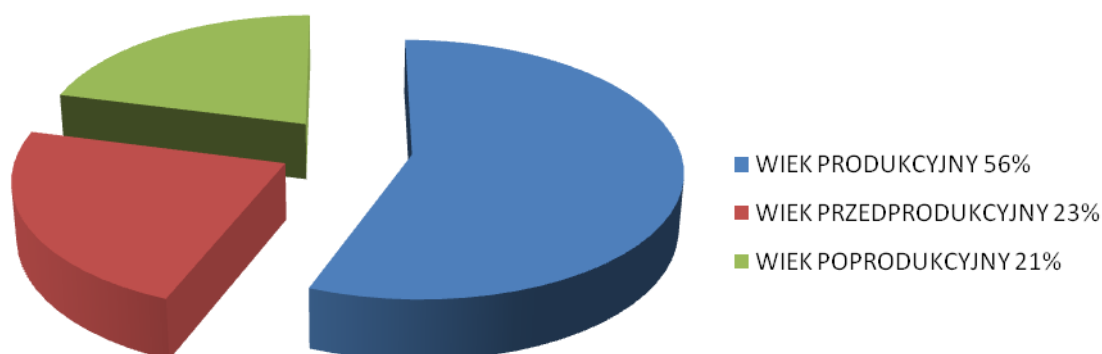
Jemielno zamieszkuje 363 mieszkańców, w tym 195 kobiet i 168 mężczyzn. Strukturę wiekową wsi przedstawia poniższa tabela:

Lp	WIEK	KOBIETY	MĘŻCZYŹNI	RAZEM
1	Do 18 roku	41	42	83
2	od 19 do 60	107	95	202
3	Powyżej 60	47	31	78
4	OGÓŁEM	195	168	363

Z powyższych danych, wynika że większość osób zamieszkujących Jemielno jest w wieku od 19 do 60 lat, są to osoby wchodzące na rynek pracy, bądź w trakcie zmiany zatrudnienia. Dlatego też, podstawowym kierunkiem rozwoju miejscowości powinno być dążenie do podnoszenia jakości zasobów ludzkich na terenach wiejskich, możliwe jest to przez zwiększenie szans młodych ludzi na zdobycie dobrego wykształcenia, adekwatnego do potrzeb rynku pracy.

Działania te mają wpływ na zmniejszenie liczby migracji zarobkowej zarówno tej krajowej jak i zagranicznej, zwłaszcza ludzi młodych.

STRUKTURA WIEKOWA



Wykres 1. Struktura wiekowa ludności wiejskiej wsi Jemielno

Od początku rejestracji bezrobocia charakterystyczne dla rejonu górowskiego jest jego wyższe natężenie aniżeli przeciętnie w województwie, co wynika ze struktury gospodarki tego rejonu, silnych powiązań zewnętrznych wyrażających się znaczącymi dojazdami do pracy do rejonu lubińskiego. Ma to również swoje przełożenie na Jemielno. Jedną z przyczyn uwolnienia „zbędnych” zasobów pracy w gminie była przeprowadzona

PLAN ODNOWY MIEJSCOWOŚCI JEMIELNO

restrukturyzacja zatrudnienia w przemyśle miedziowym, na skutek, której w pierwszej kolejności ograniczono liczbę pracowników dojeżdżających. Inną istotną przyczyną dużego wzrostu bezrobocia był upadek Państwowego Gospodarstwa Rolnego w Kietlowie i Jemielnie z siedzibą w Zdziestawicach w konsekwencji jego likwidacja w 1991 roku. Najostrzej problem ten zarysował się na wsi szczególnie tam gdzie PGR posiadało swój majątek.

INFRASTRUKTURA

Jemielno nie posiada zorganizowanego systemu odprowadzania i oczyszczania ścieków. Brak jest zarówno oczyszczalni jak i sieci kanalizacyjnej. Poszczególne zabudowania posiadają indywidualne systemy odprowadzania i magazynowania ścieków sanitarnych (szamba). Ścieki wywożone są na pola.

Jemielno jest w całości zwodociągowane. Każdy mieszkaniec, jeżeli wyrazi tylko taką chęć, ma możliwość podłączenia swojej posesji do sieci wodociągowej.

Sieć wodociągowa zasilana jest ze Stacji Uzdatniania Wody w Jemielnie obsługiwana przez Zakład Usług Wodnych we Wschowie. Ze Stacji tej, oprócz samego Jemielna, zaopatrywane są w wodę następujące miejscowości: Łęczyca, Psary, Zawiszów, Daszów, Osłowice, Piskorze, Cieszyny, Śleszów, Zdziestawice, Smolne, Piotrowice Małe, Czeladź Mała, Bieliszów, Borki, oraz w gminie Wińsko: Rajczyn, Gryżyce, Dęby, Budki.. Stan techniczny sieci wodociągowej jest dobry. Wodociągi realizowane były w ostatnich latach przy wykorzystaniu nowoczesnych materiałów i technologii.

Z dniem 1 stycznia 1999 roku wprowadzono zmiany systemu klasyfikacji i administrowania siecią dróg w Polsce. Zgodnie ze zmianami dotychczasowe drogi krajowe w gminie stały się drogami wojewódzkimi, a drogi, nie ujęte w rozporządzeniu Rady Ministrów z dnia 15 grudnia 1998 roku, stały się drogami powiatowymi.

Drogi nie zaliczone do żadnej kategorii dróg publicznych są drogami wewnętrznymi.

Przez centrum Jemielna przebiega droga wojewódzka 334 prowadząca z Nieszczyk poprzez Chobienię, Jemielno, Krzelów do Moczydlnicy Dworskiej. Jest to droga utwardzona o nawierzchni bitumicznej.

Zdjęcie nr 3 Fragment drogi wojewódzkiej 332

Drogi powiatowe w zdecydowanej większości posiadają nawierzchnię bitumiczną. Poprzez Jemielno przebiegają następujące drogi powiatowe:

- 0100D, przebieg drogi Jemielno - Wąsosz,
- 0086D, przebieg drogi Stara Góra – Ryczeń – Jemielno,
- 0098D, przebieg drogi Jemielno – Cieszyny – Psary.

Dróg powiatowe posiadają nawierzchnię bitumiczną,

PLAN ODNOWY MIEJSCOWOŚCI JEMIELNO

Drogi gminne na terenie miejscowości Jemielno charakteryzują się bardzo zróżnicowanym stanem technicznym.

Poprzez Jemielno przebiegają następujące drogi gminne:

- 100833D, przebieg drogi Jemielno - Bielizów,
- 100835D, przebieg drogi Smolne – Borki – Jemielno - Świerki,
- 100850D, przebieg drogi Jemielno – Łazy.

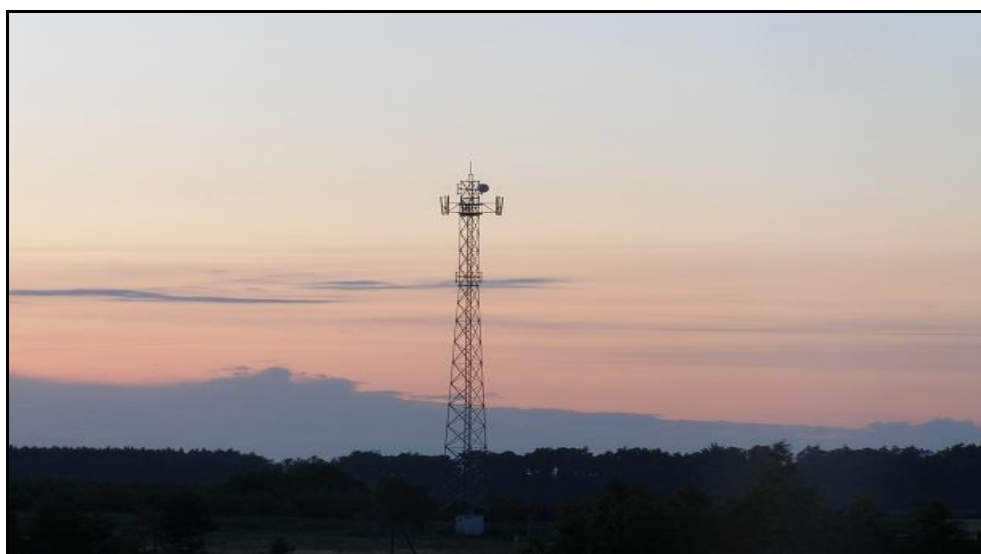
Mimo bogatych, eksploatowanych na terenie gminy zasobów gazu ziemnego, miejscowość Jemielno nie jest wyposażona w gaz przewodowy i nie może korzystać z jego zasobów. Na terenie Jemielna wykorzystywany jest gaz zmagazynowany w butlach.

Jest opracowana dokumentacja na budowę gazociągu ze stacji redukcyjnej w Zawiszowie do Jemielna wraz z przyłączami.

Podstawowym nośnikiem energetycznym stosowanym w Jemielnie do celów grzewczych jest węgiel kamienny. Niewielkie znaczenie odgrywa gaz płynny i olej opałowy. Zaopatrzenie w ciepło budynków mieszkalnych i budynków użyteczności publicznej odbywa się z indywidualnych kotłowni i palenisk domowych. Zespół Szkół w Jemielnie ogrzewany jest przez nowoczesną, ekologiczną kotłownię, w której wykorzystuje się odwracalne źródło energii jakim jest słoma.

Jemielno nie posiada własnych służb zajmujących się gospodarką odpadami. Zbiórkę i wywóz odpadów z terenu miejscowości powierzono firmie działającej na zasadach komercyjnych. Firma ta wywozi odpady na składowisko zlokalizowane poza terenem miejscowości i Gminy.

Jemielno wyposażone jest w sieć telefoniczną. Na terenie miejscowości znajduje się również centrala telefoniczna oraz dwie wieże telefonii komórkowej.



Zdjęcie nr 4 wieża telefonii komórkowej plus GSM w Jemielnie

PLAN ODNOWY MIEJSCOWOŚCI JEMIELNO

GOSPODARKA

Na wsi nie ma ulokowanych większych zakładów przemysłowych, główną rolę odgrywają małe jednoosobowe firmy. Są to firmy działające głównie na rynku gminnym. Głównym problemem z jakim borykają się przedsiębiorcy jest brak odpowiednich instrumentów i narzędzi wspierających i stymulujących rozwój przedsiębiorczości, umożliwiających łatwy dostęp do zewnętrznych źródeł finansowania. Przez to zahamowana jest aktywność inwestycyjna oraz aktywność do podejmowania działalności gospodarczej. Bariera powstania nowych podmiotów gospodarczych jest przede wszystkim brak rozwiniętej infrastruktury komunikacyjnej.

Źródłem utrzymania dla mieszkańców jest rolnictwo lub praca w prywatnych firmach.

Obecnie na terenie Jemielna zarejestrowanych jest 16 podmiotów gospodarczych z branży m. in. budowlanej, samochodowej, sprzedaży detalicznej artykułów spożywczych, transportu drogowego.

EDUKACJA

Ważną rolę w życiu społeczności lokalnej pełni Zespół Szkół w Jemielnie, która zaspokaja potrzeby edukacyjne, kulturowe i społeczne mieszkańców Jemielna. W skład Zespołu Szkół w Jemielnie wchodzi Oddział Przedszkolny, Szkoła Podstawowa i Gimnazjum. Łącznie w Zespole Szkół w Jemielnie uczy się 279 przedszkolaków i uczniów.



Zdjęcie nr 5 Zespół Szkół w Jemielnie

PLAN ODNOWY MIEJSCOWOŚCI JEMIELNO



Zdjęcie nr 6 Widok na szkołę od strony Parku

Szkolne Schronisko Młodzieżowe „Pod Lipami” w Jemielnie jest nowoczesnym obiektem noclegowym o charakterze placówki szkolnej. Przeznaczone jest przede wszystkim dla zorganizowanych grup młodzieży szkolnej i akademickiej wraz z opiekunami, a także dla nauczycieli, emerytowanych nauczycieli, wykładowców akademickich i innych gości, w tym turystów indywidualnych, pragnących poznać piękno okolic Jemielną, zainteresowanych letnim zbiorem owoców leśnych, jesiennym grzybobraniem, wędkowaniem, łowiectwem, odwiedzeniem miejscowych szlaków rowerowych, obserwacją i fotografowaniem tutejszej fauny i flory.

SSM „Pod Lipami” posiada łącznie 40 miejsc noclegowych w pokojach 1-2-osobowych z własnymi łazienkami oraz 3-osobowych z umywalkami i z łazienkami wspólnymi, zlokalizowanymi na korytarzach. Wszystkie pomieszczenia są po gruntownym remoncie, wyposażone w nowe meble i sprzęt sanitarny, a pokoje – także w pełne komplety pościeli i bielizny pościelowej.

W Schronisku istnieje także możliwość zorganizowania jednodniowych spotkań młodzieży, szkoleń, konferencji, warsztatów lub innych spotkań o charakterze imprez okolicznościowych. Schronisko dysponuje salą konferencyjno-bankietową, mogącą pomieścić ok. 40 osób.

PLAN ODNOWY MIEJSCOWOŚCI JEMIELNO



Zdjęcie nr 7 Schronisko „Pod Lipami” w Jemielnie

Mieszkańcy Jemielna biorą czynny udział w inicjatywach kierowanych bezpośrednio do nich przez władze lokalne. Wykazują przy tym ogromne zaangażowanie w sprawy społeczności lokalnej, włączają się we wszystkie działania mające na celu poprawę jakości życia na wsi, czynnie uczestniczą w spotkaniach, zebraniach wiejskich, zgłaszają swoje propozycje zmian zmierzających do poprawy obecnego stanu.



Zdjęcie nr 8 Ośrodek Zdrowia

PLAN ODNOWY MIEJSCOWOŚCI JEMIELNO



Zdjęcie nr 9 Urząd Gminy



Zdjęcie nr 10 Parking przy Urzędzie Gminy

PLAN ODNOWY MIEJSCOWOŚCI JEMIELNO

STREFY OCHRONY KONSERWATORSKIEJ

Na terenie gminy Jemielno zostały ustanowione następujące rodzaje stref ochrony konserwatorskiej:

- strefa "A" ochrony konserwatorskiej, gdzie obowiązuje priorytet działań konserwatorskich nad wszelką działalnością inwestycyjną, a działania konserwatorskie zmierzają do:
 - zachowania lub odtworzenia historycznego układu przestrzennego, to jest rozplanowania dróg, ulic, placów, linii zabudowy, przekroju linii rozgraniczających, wysokości zabudowy, kompozycji wnętrz urbanistycznych i kompozycji zieleni,
 - usunięcia elementów dysharmonizujących,
 - dążenie do rekonstrukcji elementów zniszczonych w sferze architektury i założeń urbanistycznych, lub ewentualne zaznaczenie ich śladów,
 - dostosowania nowej zabudowy do historycznej kompozycji przestrzennej w zakresie sytuacji, skali, bryły, architektonicznych proporcji i podziałów, użytych materiałów,
 - w przypadku nowych inwestycji należy preferować te z nich, które stanowią rozszerzenie lub uzupełnienie już istniejących form zainwestowania terenu, przy założeniu maksymalnego zachowania i utrwalenia istniejących już relacji oraz pod warunkiem, iż nie kolidują one z historycznym charakterem obiektu,
 - podziały nieruchomości, nowe inwestycje na terenie strefy oraz remonty, przebudowy, nadbudowy, zmiany funkcji obiektów objętych ochroną konserwatorską należy uzgodnić z wojewódzkim konserwatorem zabytków.
- strefa "B" ochrony konserwatorskiej:
 - w której działalność konserwatorska zmierza do zachowania zasadniczych elementów historycznego rozplanowania oraz dostosowania nowej zabudowy do zabudowy historycznej oraz historycznej kompozycji przestrzennej w zakresie sytuacji, skali, bryły, zastosowanych materiałów, podziałów architektonicznych oraz nawiązaniu formami współczesnymi do lokalnej tradycji architektonicznej. Nowe inwestycje na terenie strefy należy uzgadniać z wojewódzkim konserwatorem zabytków. Na terenie folwarków lokalizowanie nowej zabudowy możliwe jest na miejscu nieistniejących budynków historycznych.
- strefa "E" ochrony konserwatorskiej:
 - Wymogi konserwatorskie w strefie E ustalane są indywidualnie i mogą obejmować zapisy dotyczące całkowitego zakazu wznoszenia obiektów kubaturowych, szczegółowego zalecenia odnośnie nowej zabudowy (określenie gabarytów zabudowy, proporcji bryły i formy dachu).
- strefa "OW" obserwacji archeologicznej dla miejscowości o średniowiecznej metryce:
 - Przed uzyskaniem pozwolenia na budowę na wszelkie zamierzenia inwestycyjne na tym obszarze należy uzyskać stanowisko wojewódzkiego konserwatora zabytków, co do konieczności prowadzenia prac ziemnych za zezwoleniem konserwatorskim i w zakresie określonym w tym stanowisku, uzyskać zezwolenie. Prowadzenie nadzoru archeologicznego odbywa się na koszt inwestora. Powyższe zezwolenie konserwatorskie należy uzyskać przed wydaniem pozwolenia na budowę.

PLAN ODNOWY MIEJSCOWOŚCI JEMIELNO

Wykaz stref konserwatorskich na terenie Jemielna zawiera poniższe zestawienie:

Strefa A - kościół parafialny wraz z cmentarzem przykościelnym Jemielno,

Strefa B - układ przestrzenny oraz cmentarze: poewangelicki i parafialny

Strefa E - ekspozycja na wieś w promieniu 1 km od strefy "B"

Obiekty objęte ochroną w formie wpisu do rejestru zabytków podlegają ochronie na mocy ustawy o ochronie zabytków i opiece nad zabytkami oraz innych aktów prawnych. Wszelkie działania na tych obiektach powinny być prowadzone za zezwoleniem wojewódzkiego konserwatora zabytków. Obiektem, który objęty jest taką formą ochrony jest kościół parafialny p.w. Św. Katarzyny z XIII - XVII wieku.



Zdjęcie nr 11 Kościół Parafialny w Jemielnie p.w. Chrystusa Króla

OBSZARY CHRONIONE I ATRAKCYJNIE TURYSTYCZNE

Gmina Jemielno charakteryzuje się dużymi i bogatymi obszarami przyrodniczymi, zarówno pod względem fauny jak i flory. W granicach Obszaru Chronionego Krajobrazu znajduje się cała gmina Jemielno. Jest to obszar „IV Dolina Baryczy” o łącznej powierzchni 441,25 km², który jako Obszar Chronionego Krajobrazu został powołany w drodze rozporządzenia nr 82/92 Wojewody Leszczyńskiego z dnia 1 sierpnia 1992. Obszar „IV Dolina

PLAN ODNOWY MIEJSCOWOŚCI JEMIELNO

Baryczy” jest miejscem występowania bogactwa faunistycznego, zwłaszcza ornitologicznego. Wiosną i jesienią koncentrują się tu duże stada ptaków a największe ich skupiska odnotowuje się na łąkach, polach uprawnych i stawach, które od lat stanowią stałe żerowiska.

Spośród przedstawicieli ornitologicznych, osiedliły się tu takie gatunki jak: bocian biały (*Ciconia ciconia*), derkacz (*Crex crex*), żuraw (*Grus grus*), gąsiorek (*Lanius collurio*).

Tereny te, dzięki korzystnym warunkom hydrologicznym sprzyjają również występowaniu takich ssaków jak bóbr (*Castor fiber*) i wydra (*Lutra lutra*). Ważne znaczenie dla ochrony przyrody mają także unikatowe zbiorowiska roślin.

W 2002 roku Rada Gminy Jemielno podjęła uchwałę o objęciu ochroną 140 hektarowego obszaru w randze użytku ekologicznego o nazwie „Kanał Świernia”. Obszar tego użytku stanowią tereny pól, pastwisk i nieużytków wzdłuż kanału Świernia oraz tereny podmokłych łąk i innych typów siedlisk leśnych, po zachodniej stronie kanału w obrębie geodezyjnym wsi Jemielno i Smolne- Borki.

Tereny te w wyniku powodzi z roku 1997 ulegały zmianom hydrologicznym, które spowodowały przeobrażenia w środowisku naturalnym tworząc stanowiska rzadkich i chronionych gatunków fauny i flory.

Usytuowanie gminy oraz uwarunkowania przyrodnicze przyczyniły się do uznania tego obszaru jako niezmiernie cennego. Obniżona zachodnia część terenu gminy położona w widłach Odry i Baryczy wchodzi w skład Krajowej Sieci Ekologicznej. Barycz wraz z Odrą stanowią korytarz ekologiczny o znaczeniu międzynarodowym (Obszar Milicki).

Nieprzeobrażone przez człowieka są wyjątkowo bogatymi strukturami przyrodniczo-krajobrazowymi, które sprzyjają migracji wielu grup różnych gatunków.



Zdjęcie nr 12 Przyroda ożywiona

OCENA MOCNYCH I SŁABYCH STRON MIEJSCOWOŚCI JEMIELNO

Kierując się zasadami przyjętymi dla kreowania strategii w otoczeniu biznesowym lub samorządowym postanowiono również w przypadku wsi Niedomice posłużyć się bardzo wygodnym narzędziem planistycznym, jakim jest analiza SWOT. Jest to analiza mająca na celu przeprowadzenie inwentaryzacji zasobów oraz ustalenie słabych i mocnych stron miejscowości oraz najbliższego otoczenia społeczno-gospodarczego, infrastrukturalnego i przyrodniczego, które przekłada się bezpośrednio na szanse i/lub zagrożenia wsi w okresie perspektywicznym.

Praca nad analizą SWOT wsi Jemielno w zakresie rozwoju społeczno-gospodarczego związanego z przeprowadzeniem diagnozy sytuacji wsi, pozwoliły na uzyskanie opinii, spostrzeżeń, wniosków i uwag odnośnie stanu wyjściowego. Zdobyta wiedza umożliwiła przeprowadzenie dyskusji na temat wewnętrznych atutów, możliwości i pozytywnych cech wsi Niedomice umożliwiających podejmowanie skutecznych działań służących rozwojowi społeczno-gospodarczego.

Wiele uwagi poświęcono także czynnikom hamującym tę działalność. Dyskusja na temat pozytywnego i negatywnego wpływu otoczenia zewnętrznego na proces tworzenia warunków do wzrostu konkurencyjności regionu wiejskiego dotyczyła określenia okazji, możliwości i szans oraz zagrożeń związanych z planowaniem, organizacją, zarządzaniem, a zwłaszcza finansowaniem działań ze środków zewnętrznych w tym z Unii Europejskiej.

ANALIZA SWOT

CZYNNIKI WEWNĘTRZNE

MOCNE STRONY

1. Piękne położenie i zdrowe powietrze
2. Cenne przyrodniczo składniki fauny i flory
3. Dostępność terenów pod rozwój funkcji turystycznych
4. Dostępność do telefonów, wody i internetu
5. Aktywny sołtys i Rada Sołecka
6. Młodzież zdobywająca wyższe wykształcenie
7. Aktywne uczestnictwo grupy mieszkańców w pracach na rzecz wsi
8. Czynne uczestnictwo przy organizowaniu imprez kulturalno - sportowych
9. Miejsce zabytkowe - kościół
10. Dobry stan techniczny budynku szkoły
11. Działalność klubu sportowego
12. Głęboko zakorzeniona tradycja kulturowa
13. Dużo zieleni zarówno parkowej jak i sadów

SŁABE STRONY

1. Niewystarczające zainteresowanie inwestycyjne podmiotów zewnętrznych
2. Nienajlepszy stan techniczny dróg, brak chodników
3. Brak sali sportowej
4. Brak zaplecza przy boisku sportowym
5. Brak oczyszczalni ścieków
6. Krytyczne nastawienie niektórych mieszkańców do nowych inicjatyw
7. Brak w okolicy przemysłu
8. Bieda wśród społeczeństwa
9. Brak promocji regionu
10. Słaba komunikacja i transport
11. Niski poziom wiedzy rolników
12. Bezrobocie i jego następstwa
13. Niski przyrost naturalny
14. Migracja młodych ludzi
15. Brak placu zabaw z obiektem spotkań lokalnych

PLAN ODNOWY MIEJSCOWOŚCI JEMIELNO

CZYNNIKI ZEWNĘTRZNE

SZANSE

1. Możliwość uzyskania środków z funduszy Unii Europejskiej
2. Zagospodarowanie wolnego czasu mieszkańcom
3. Wypromowanie wsi jako miejsca wypoczynku i centrum kulturalnego gminy
4. Powstanie nowych miejsc pracy, poprzez rozwój lokalnego rzemiosła
5. Uczestnictwo w szkoleniach i kursach podnoszących kwalifikacje
6. Nawiązanie współpracy z innymi miejscowościami i gminami
7. Rozwój rolnictwa poprzez zmianę profilu upraw rolnych
8. Zwiększenie aktywności mieszkańców
9. Ochrona środowiska naturalnego

ZAGROŻENIA

1. Wzrost bezrobocia i migracja za pracą
2. Trudno dostępny pieniądź (niestabilność kredytowa i bankowa)
3. Niezagospodarowany odpowiednio czas wolny dzieci i młodzieży
4. Alkoholizm, narkomania, rozboje
5. Rozdrobnienie gospodarstw rolnych
6. Niebezpieczeństwo niepełnego wykorzystania szans jakie dają środki UE.

Problem rozwoju miejscowości

W wyniku analizy zapisów SWOT ustalono problemy, które wymagają w najbliższych latach podjęcia działań, aby je wyeliminować lub zmniejszyć negatywny wpływ na rozwój Jemielna.

Niżej wymienione problemy są podstawą do opracowania i przyjęcia celów odnowy miejscowości:

- ✓ Słaba infrastruktura sportowa
- ✓ Uboga oferta na spędzanie wolnego czasu
- ✓ Bezrobocie i jego następstwa
- ✓ Słaba komunikacja i transport publiczny
- ✓ Niska przedsiębiorczość wśród mieszkańców (usługowa i wytwórcza)
- ✓ Brak wykształconego lokalnego rzemiosła, wytwórczości i zakładów usługowych
- ✓ Brak oferty i możliwości skorzystania z kursów i szkoleń podnoszących umiejętności kwalifikacje

OPIS PLANOWANYCH ZADAŃ INWESTYCYJNYCH I PRZEDSIĘWZIĘĆ AKTYWIZUJĄCYCH SPOŁECZNOŚĆ LOKALNĄ

Jednym z istotnych źródeł finansowania jest Program Rozwoju Obszarów Wiejskich. Z tej pomocy mogą skorzystać miejscowości gmin wiejskich, gmin miejsko-wiejskich i gmin miejskich z wyłączeniem miast liczących powyżej 5 tys. mieszkańców. Jemielno położone jest w gminie wiejskiej. Bezpośrednim odbiorcą pomocy i realizatorem przedsięwzięć może być:

- gmina,
- instytucja kultury, dla której organizatorem jest jednostka samorządu terytorialnego,
- kościół lub związek wyznaniowy,
- organizacja pozarządowa mająca status organizacji pożytku publicznego.

Przedsięwzięcia nie mogą mieć charakteru komercyjnego i muszą służyć osiągnięciu założonych w planie i projekcie celów operacji i ich zachowania przez 7 lat od dnia dokonania przez agencję płatniczą płatności ostatecznej.

Zadania inwestycyjne i przedsięwzięcia.

Poniżej zostały przedstawione zadania inwestycyjne i przedsięwzięcia zaplanowane do realizacji w latach 2008-2015. Jest to lista otwarta, która w trakcie realizacji planu może być modyfikowana i uzupełniana. **Szczegółowy opis poszczególnych przedsięwzięć oraz projekty, dokumentacje i kosztorysy prac (jeśli będą wymagane) stanowiąc będą oddzielne dokumenty opracowane zgodnie z prawem oraz obowiązującymi przepisami.** Przewidziano różne źródła finansowania działań w tym zaangażowanie mieszkańców wsi i ich nieodpłatna praca na rzecz swojej miejscowości.

Wcześniej przyjęte cele rozwoju wynikają wprost z zidentyfikowanych problemów, a dla ich realizacji mieszkańcy ustalili szereg przedsięwzięć i zadań.

PLAN ODNOWY MIEJSCOWOŚCI JEMIELNO

1. Wygląd wsi

Cel 1.1. Budowa miejsc spełniających funkcje rozrywkowo-sportowe oraz umożliwiających integrację wśród mieszkańców

Cel ten zostanie osiągnięty poprzez realizację następujących zadań i przedsięwzięć:

1. budowę sali sportowej
2. modernizację świetlicy wiejskiej z zapleczem sanitarnym i kuchennym
3. Zakup wyposażenia do świetlicy i sali sportowej
4. Budowa parkingu przy Kościele i chodnika na terenie całej miejscowości
5. Wykonanie podjazdu dla osób niepełnosprawnych do obiektów użyteczności publicznej
6. Budowa placu zabaw z obiektem spotkań lokalnych

Cel 1.2. Poprawa wyglądu wsi i ochrona okolicznej przyrody.

Cel ten zostanie osiągnięty poprzez realizację następujących zadań i przedsięwzięć:

1. Oczyszczenie rowów melioracyjnych
2. Posadzenie drzew i krzewów w wyznaczonych miejscach
3. Edukacja ekologiczna wśród mieszkańców zachęcająca do segregacji odpadów i wiedzy nt. czynnej ochrony okolicznej przyrody (spotkania informacyjne, dystrybucja materiałów praktycznych oraz edukacyjnych)
4. Odnowa elewacji na budynkach pełniących funkcje publiczne (nie będących własnością prywatną)
5. Odkrzaczenie dróg śródpolnych
6. Budowa i remonty dróg na terenie miejscowości
7. Przejęcie dawnego parku dworskiego od Lasów Państwowych i doprowadzenie go do dawnej świetności

2. Mieszkańcy i ich aktywność

Cel 2.1.. Wspieranie rozwoju turystyki oraz zachowanie dziedzictwa kulturowego

Cel ten zostanie osiągnięty poprzez realizację następujących zadań i przedsięwzięć:

1. Promocje walorów turystycznych
2. Poprawa stanu dziedzictwa kulturowego i przyrodniczego wsi
3. Budowa wieży widokowej

Cel 2.2. Utworzenie stowarzyszenia pracującego na rzecz wsi.

Cel ten zostanie osiągnięty poprzez realizację następujących zadań i przedsięwzięć:

1. Zorganizowanie grupy założycielskiej
2. Opracowanie statutu organizacji i rejestracja w sądzie
3. Szkolenia nt. możliwości pozyskiwania środków finansowych oraz pisania projektów i prowadzenia księgowości
4. Nawiązanie współpracy z Lokalną Grupą Działania „Kraina Łęgów Odrzańskich” oraz Fundacją Partnerstwo Doliny Środkowej Odry
5. Wymiana doświadczeń z podobnymi organizacjami – poznawanie dobrych praktyk

PLAN ODNOWY MIEJSCOWOŚCI JEMIELNO

Cel. 2.3. Stworzenie oferty spędzania wolnego czasu.

Cel ten zostanie osiągnięty poprzez realizację następujących zadań i przedsięwzięć:

1. Organizowanie imprez kulturalno-rozrywkowych oraz sportowych (zabawy, mecze, festyny, wycieczki)
2. Spotkania z ciekawymi ludźmi w Domu Kultury

3. Aktywność gospodarcza

Cel 3.1. Rozwój gospodarczy wsi – zmniejszenie bezrobocia.

Cel ten zostanie osiągnięty poprzez realizację następujących zadań i przedsięwzięć:

1. Szkolenia dla mieszkańców z przedsiębiorczości i możliwości otrzymania pomocy na rozpoczęcie działalności
2. Kursy podnoszące kwalifikacje zawodowe oraz szkolenia w zakresie wykorzystania zdolności i umiejętności mieszkańców (np. rzemiosła, rękodzieła artystycznego, tradycyjnej żywności)
3. Rozwój rzemiosła, drobnej wytwórczości, tradycyjnej i ekologicznej żywności (stworzenie oferty)
4. Reaktywowanie starych zawodów
5. Szkolenia w zakresie prowadzenia gospodarstw agroturystycznych i możliwości otrzymania pomocy finansowej wspierającej takie działania
6. Wyjazdy studyjne do innych gospodarstw agroturystycznych – wymiana doświadczeń
7. Budowa ścieżki rowerowej i trasy do jazdy konnej
8. Rozwój gospodarstw agroturystycznych
9. Powstanie prywatnego przedsiębiorstwa transportu osobowego
10. Powstanie grup producenckich
11. Promocja miejscowości, produktów i usług poprzez stworzenie ulotek i folderów oraz przekazanie informacji do mediów

Przedmiotem przedsięwzięcia, jakie zaplanowaliśmy w pierwszej kolejności do realizacji z PROW-u jest budowa sali gimnastycznej, w naszej opinii realizacja wybranego zadania jest obecnie priorytetowa dla naszej miejscowości.

Zaplanowane działania będą również co ważne realizować pośrednio inne cele takie jak:

1. Poprawa wyglądu wsi i ochrona okolicznej przyrody.
2. Wspieranie rozwoju turystyki oraz zachowanie dziedzictwa kulturowego,
3. rozwój gospodarczy wsi
4. zmniejszenie bezrobocia, które będzie realizowane poprzez umożliwienie nowych miejsc pracy.

PLAN ODNOWY MIEJSCOWOŚCI JEMIELNO

Szacunkowy koszt realizacji.

Umieszczone w tabeli dane dotyczące czasu realizacji, szacunkowych kosztów, źródeł finansowania nie wynikają ze szczegółowo opracowanych projektów. Wszystkie mogą ulec zmianie w wyniku dalszych prac nad zadaniami i przedsięwzięciami. Dynamika naszych czasów zapewne ujawni nowe źródła finansowania, technologie i możliwości realizacyjne.

Należy pamiętać, że realizacja przedsięwzięć i zadań w dużej mierze zależy od aktywności mieszkańców. **Wymienione w tabeli kwoty nie są związane jakimikolwiek zapewnieniami ich przyznania zarówno ze strony Gminy, jak i innych źródeł.** Dopiero starania mieszkańców, wsparte ze strony innych podmiotów, mogą sprawić, że zostaną uzyskane i wspomogą rozwój wsi. Kolejność wynika ze wcześniej ustalonego podziału.

Nazwa zadania/przedsięwzięcia	Harmonogram realizacji	Szacunkowy koszt [tyś. PLN]	Przewidywane źródła finansowania	Odpowiedzialny za realizację + współpracownicy
Wygląd wsi				
1.1.1. Budowa sali sportowej	2008-2012	3.200	Fundusze UE, FRKF Budżet gminy	Gmina + mieszkańcy
1.1.2. Modernizacja świetlicy wiejskiej z zapleczem	2008-2009	60	Fundusze UE, Budżet gminy	Gmina + mieszkańcy
1.1.3. Zakup wyposażenia do świetlicy	2008-2009	20	Fundusze UE, Budżet gminy	Gmina + mieszkańcy
1.1.4. Budowa parkingu i chodnika	2008-2012	80	Fundusze UE, Budżet gminy	Gmina + mieszkańcy
1.1.5. Wykonanie podjazdu dla osób niepełnosprawnych do obiektów użyteczności publicznej	2008-2013	30	Fundusze UE, Budżet gminy	Gmina i NGO + mieszkańcy, LGD
1.2.1. oczyszczenie rowów melioracyjnych	2009-2014	40	Fundusze UE, Budżet gminy	Gmina + mieszkańcy
1.2.2. Nasadzenie drzew i krzewów w wyznaczonych miejscach	2008-2015	18	Fundusze UE, Budżet gminy	Gmina + mieszkańcy LGD
1.2.3. Edukacja ekologiczna – segregacja odpadów	2008-2015	25	Fundusze UE Budżet gminy	Gmina + mieszkańcy LGD
1.2.4. Odnowa elewacji na budynkach publicznych	2008-2010	50	Fundusze UE Budżet gminy	Gmina, , LGD,
1.2.5. Odkrzaczanie dróg śródpolnych	2008-2015	40	Fundusze UE Budżet gminy	Gmina, , LGD, mieszkańcy
1.2.6. . Budowa i remont dróg na terenie miejscowości	2009-2010	Ustalony w dokumentacji	Fundusze UE, Budżet gminy	Gmina + mieszkańcy

PLAN ODNOWY MIEJSCOWOŚCI JEMIELNO

1.2.7. Przejęcie dawnego parku dworskiego od Lasów Państwowych i doprowadzenie go do dawnej świetności	2010-2015	Ustalony w dokumentacji	Budżet gminy	Gmina + mieszkańcy
1.2.8. budowa placu zabaw z obiektem spotkań lokalnych	2013- 2015	300.000,00	Fundusze UE, Budżet Gminy	Gmina + mieszkańcy
2.1.1 Promocja walorów turystycznych	2008-2015	-		Mieszkańcy + Gmina, NGO, szkoła
2.1.2. Poprawa stanu dziedzictwa kulturowego i przyrodniczego wsi)	2008-2015	-	-	Gmina i NGO + mieszkańcy, LGD
2.1.3. Budowa wieży widokowej	2009-2010	-	-	mieszkańcy , NGO
2.2.1. Zorganizowanie grupy założycielskiej	2010-2015	Ustalony w dokumentacji	DZMiUW, Fundusze UE	DZMiUW + mieszkańcy
2.2.2.Opracowanie statutu organizacji i rejestracja w sądzie	2009-2010	-	-	Mieszkańcy NGO,
2.2.3. Szkolenie na temat możliwości pozyskiwania środków finansowych oraz nauka pisania projektów i prowadzenie księgowości	2008-2010	Ustalony w dokumentacji	Fundusze UE, Budżet gminy NGO, inwestor	Gmina + mieszkańcy NGO, LGD
2.2.4. Nawiązanie współpracy z LGD „Kraina Łęgów Odrzańskich oraz Fundacją Partnerstwo Doliny Środkowej Odry.	2008-2015	5	Fundusze UE, NGO Budżet gminy	NGO + mieszkańcy, LGD
2.2.5. Wymiana doświadczeń z podobnymi organizacjami – poznawania dobrych praktyk	2008-2015	-	Fundusze UE, NGO Budżet gminy	Gmina + mieszkańcy, NGO, LGD
2.3.1. Organizowanie imprez kulturalno-rozrywkowych oraz sportowych (zabawy, mecze, festyny, wycieczki)	2008-2015	Ustalony w projekcie	Mieszkańcy, NGO Budżet gminy	Gmina + mieszkańcy, NGO, LGD
2.3.2. Spotkania z ciekawymi Ludźmi w Domu Kultury	2008-2015	2-3/ rok	NGO, ARR, Starostwo	mieszkańcy, NGO, LGD
3.1.1Szkolenia nt. możliwości pozyskiwania środków finansowych oraz pisania projektów i prowadzenia księgowości	2010-2015	Ustalony w dokumentacji	Fundusze UE, NGO, inwestor Budżet gminy	Gmina + mieszkańcy, NGO, LGD
2.2.4. Nawiązanie współpracy z Lokalną Grupą Działania „Kraina Łęgów Odrzańskich” oraz Fundacją Partnerstwo Doliny Środkowej Odry	2010-2015	4	NGO, inwestor Budżet gminy	Mieszkańcy + Gmina NGO, LGD
2.2.5. Wymiana doświadczeń z podobnymi organizacjami – poznawanie dobrych praktyk	2010-2015	Ustalony w dokumentacji	Fundusze UE, NGO, inwestor Budżet gminy	Gmina + mieszkańcy, NGO, LGD
2.3.1. Założenie i wyposażenie kawiarenki internetowej w Domu Kultury i Spotkań	2010-2015	Ustalony w dokumentacji	Fundusze UE, NGO, WFOŚiGW Budżet gminy	Gmina + mieszkańcy, NGO, LGD
2.3.2. Organizacja kursów obsługi komputera i tel. komórkowych dla osób starszych	2009-2012	Ustalony w dokumentacji	Fundusze UE, Budżet gminy	Gmina + mieszkańcy

PLAN ODNOWY MIEJSCOWOŚCI JEMIELNO

3.1.1. Szkolenia dla mieszkańców z przedsiębiorczości i możliwości otrzymania pomocy na rozpoczęcie działalności	2008-2015	6-8/rok	NGO, ARR, Budżet gminy Fundusze UE, PUP	Mieszkańcy + PUP, LGD, NGO, ARR
3.1.2. Kursy podnoszące kwalifikacje zawodowe oraz szkolenia w zakresie wykorzystania zdolności i umiejętności mieszkańców (np. rzemiosła, rękodzieła artystycznego, tradycyjnej żywności)	2008-2015	10-20/rok	NGO, ARR, Budżet gminy, inwestorzy, Fundusze UE, PUP	Mieszkańcy + PUP, LGD, NGO, ARR, inwestor
3.1.3. Rozwój rzemiosła, drobnej wytwórczości, tradycyjnej i ekologicznej żywności (stworzenie oferty)	2008-2015	2/rok	WFOŚiGW, NGO Fundusze UE	Mieszkańcy + NGO, LGD, Gmina
3.1.4. Reaktywowanie starych zawodów	2010-2012	Ustalony w dokumentacji	Fundusze UE, Budżet gminy	Gmina + mieszkańcy
3.1.5. Szkolenia w zakresie prowadzenia gospodarstw agroturystycznych i możliwości otrzymania pomocy finansowej wspierającej takie działania	2008-2015	4/rok	NGO, ARR, Budżet gminy Fundusze UE, PUP	Mieszkańcy + PUP, LGD, NGO, ARR
3.1.6. Wyjazdy studyjne do innych gospodarstw agroturystycznych – wymiana doświadczeń	2008-2015	Ustalony w projekcie	NGO, Fundusze UE, Budżet gminy	Mieszkańcy + NGO, LGD, Gmina
3.1.7. Budowa ścieżki rowerowej i trasy do jazdy konnej	2009-2011	Ustalony w projekcie	NGO, Budżet gminy	Gmina + mieszkańcy, NGO, LGD
3.1.8. Rozwój gospodarstw agroturystycznych	2009-2015	Ustalony w projekcie	NGO, mieszkańcy, Budżet gminy	Mieszkańcy, NGO, LGD, Gmina,
3.1.9. Powstanie prywatnego przedsiębiorstwa transportu osobowego	2009-2015	Ustalony w projekcie	Mieszkańcy, Budżet gminy	Mieszkańcy + Gmina
3.1.10. Powstanie grup producenckich	2009-2012	8	NGO, Budżet gminy, inwestor	Mieszkańcy + LGD, NGO, Gmina
3.1.11. Promocja miejscowości, produktów i usług poprzez stworzenie ulotek i folderów oraz przekazanie informacji do mediów	2009-2015	-	-	Mieszkańcy + NGO, LGD, Gmina

Użyte skróty w tabeli:

- Budżet gminy – budżet Gminy Jemielno,
- DZMiUW – Dolnośląski Zarząd Melioracji i Urządzeń Wodnych,
- Fundusze UE – fundusze Unii Europejskiej w tym Program Rozwoju Obszarów Wiejskich,
- Gmina – Gmina Jemielno,
- Inwestor – inicjatywa podmiotu gospodarczego; fundusze z sektora gospodarczego,
- LGD – Lokalna Grupa Działania realizująca Program LEADER („Kraina Łęgów Odrzańskich”),
- Mieszkańcy – mieszkańcy Jemielna w tym lokalne organizacje pozarządowe (działające we wsi); praca własna mieszkańców i pomoc zdobyta przez mieszkańców w tym uzyskane dochody z działalności,
- NGO – organizacje pozarządowe; fundusze pozyskane przez te organizacje
- PUP – Powiatowy Urząd Pracy,
- Starostwo – Starostwo Powiatowe w Górze,
- UM – Urząd Marszałkowski Województwa Dolnośląskiego lub podległe mu jednostki,
- WFOŚiGW – Wojewódzki Fundusz Ochrony Środowiska i Gospodarki Wodnej we Wrocławiu,
- ARR – Agencja Rozwoju Regionalnego w Legnicy.

PLAN ODNOWY MIEJSCOWOŚCI JEMIELNO

REALIZACJA PLANU

Zasady realizacji planu.

- ✓ Plan stanowi drogę, po której będziemy razem szli i osiągnęli kolejne cele rozwoju naszej miejscowości.
- ✓ Ważnymi uczestnikami realizacji Planu jesteśmy my jako mieszkańcy. Osiągnięcie kolejnych celów w dużej mierze będzie uzależnione od naszej aktywności osobistej.
- ✓ Bardzo istotne będą działania organizacji pozarządowych, w których sami będziemy działali lub, które zachęcimy do współpracy.
- ✓ Gmina będzie aktywnym ośrodkiem pobudzającym i wspierającym realizację naszego Planu.
- ✓ W celu aktywnego włączenia nas jako mieszkańców do realizacji przedsięwzięć, Rada Sołecka włączy się do opracowania programu współpracy pomiędzy organizacjami pozarządowymi a samorządem. W programie zostaną określone formy i metody współpracy, zasady wymiany informacji i wspierania działań organizacji pozarządowych.
- ✓ Coroczne spotkania związane z oceną realizacji Planu będą również służyły do planowania działań na najbliższy rok. Na spotkanie my mieszkańcy zaprosimy wszystkich, którzy chcą i mogą nam pomóc, a zwłaszcza organizacje pozarządowe, władze gminy, sąsiadów z zaprzyjaźnionych miejscowości.
- ✓ Wspólnie z innymi miejscowościami z gminy i Partnerstwa Doliny Środkowej Odry opracujemy zasady wymiany doświadczeń i wspólnego działania dla jeszcze bardziej efektywnego realizowania Planu.
- ✓ Władze Gminy będą uczestniczyły w spotkaniach organizowanych przez sołectwo, organizacje pozarządowe i aktywne grupy mieszkańców. Spotkania będą zwoływane przez bezpośrednio zainteresowane grupy, a ich tematem będą wspólne działania związane z realizacją Planu.

Sposoby monitorowania, oceny i aktualizacji planu

- ✓ Monitorowanie będzie organizował i nadzorował Wójt wspólnie z sołtysem, wskaźnikami będą stopnie realizacji zadań i przedsięwzięć określone procentowo.
- ✓ Monitorowane będą podstawowe zadania i przedsięwzięcia związane z realizacją planu.
- ✓ Wyniki monitorowania będą przedmiotem corocznych sprawozdań z postępu realizacji Planu, składanego Radzie Gminy i na zebraniu otwartym w miejscowości.
- ✓ Zarówno Rada, jak i mieszkańcy ocenią realizację Planu, dokonają również identyfikacji słabych i mocnych stron realizacji planu.
- ✓ Mieszkańcy, co trzy lata będą aktualizowali plan metodą uspołecznioną, zgodną z metodą przyjętą przy jego opracowaniu.
- ✓ Inicjatorem aktualizacji będzie Rada Sołecka wspólnie z Wójtem i Radą Gminy.

Komunikacja społeczna

- ✓ Wójt i sołtys, jako główni animatorzy realizacji Planu, będą systematycznie informowali opinię publiczną o działaniach związanych z realizowanymi przedsięwzięciami. W tym celu ustalą między sobą zasady przekazywania informacji o podejmowanych działaniach.
- ✓ Główną drogą informowania będzie lokalna prasa, radio, telewizja i internet.
- ✓ Komunikaty będą kierowane do mieszkańców miejscowości i gminy (informacja wewnętrzna) jak również do odbiorców regionalnych i ogólnokrajowych (informacja zewnętrzna).
- ✓ Największy nacisk zostanie położony na informacje skierowane do odbiorców lokalnych.
- ✓ W przekazywaniu informacji do mieszkańców zostaną wykorzystane również środki przekazu zwyczajowo przyjęte w gminie (tablica ogłoszeń, informowanie na spotkaniach, informacja przekazywana przez sołtysów itp.).
- ✓ Radni, mieszkańcy, zainteresowane osoby i podmioty będą miały bieżący dostęp do informacji o realizacji Planu. Ograniczeniem będą tylko przepisy prawa, określające zasady udostępniania informacji przez Urząd Gminy.

Materiały źródłowe:

1. *Kondracki J., Geografia regionalna Polski, Warszawa 2000.*
2. *Plan rozwoju lokalnego Gminy Jemielno, Wrocław – Jemielno 2004.*
3. *Program Ekorozwoju Gminy Jemielno.*
4. *Plan Rozwoju Miejscowości Jemielno 2004-2008*
5. *Plan Urzędniowo Rolny Gminy Jemielno, opracowanie 2005.*
6. *Strona internetowa i informacje bezpośrednio z Gminy Jemielno.*
7. *Wilczyński R., Odnowa wsi perspektywą rozwoju obszarów wiejskich w Polsce, RCDRRiOW Poznań 2003*