

PROGRAM OCHRONY ŚRODOWISKA GMINY JEMIELNO

**NA LATA 2011-2014
Z PERSPEKTYWĄ NA LATA 2015-2018**



ul. Laubitza 11/10
62-200 Gniezno
NIP: 775-234-57-51
REGON: 301484864

Biuro:
ul. Księżycowa 20/1
62-020 Swarzędz

Kierownik projektu:
dr Arnold Bernaciak
a.bernaciak@ue.poznan.pl

Autorzy:
dr Arnold Bernaciak
mgr Anna Bernaciak

Współpraca:
mgr Barbara Krochta
mgr Ryszard Czerw
mgr inż. Rafał Olszewski

Projekt okładki:
mgr Anna Bernaciak

Jemielno, grudzień 2010

POLITYKA ŚRODOWISKOWA GMINY JEMIELNO

Władze Gminy Jemielno świadome są cennych walorów przyrodniczo-krajobrazowych i potencjału naturalnego Gminy. Doliny rzek Odry i Baryczy oraz duże kompleksy leśne w środkowej części Gminy stanowią determinanty jej rozwoju przestrzennego i gospodarczego. Dążąc do zachowania w niezmienionym stanie naturalnych fragmentów środowiska przyrodniczego oraz gospodarując w sposób odpowiedzialny jego zasobami Władze przyjmują niniejszą politykę środowiskową.

Deklarujemy zrównoważony rozwój Gminy Jemielno z poszanowaniem zasobów naturalnych w trosce o bezpieczeństwo i poprawę jakości życia jej mieszkańców. Swoje wysiłki koncentrujemy przede wszystkim na:

- rozwoju infrastruktury wodno-ściekowej i ochronie wód,
- ochronie krajobrazu i żywych zasobów przyrody,
- podnoszeniu świadomości ekologicznej mieszkańców i współpracy międzygminnej,
- utrzymaniu bezpieczeństwa ekologicznego.

W swoich działaniach deklarujemy odpowiedzialność i skuteczność. Poprzez ciągłe dążenie do poprawy jakości i efektywności, chcemy jak najlepiej wywiązywać się z zaplanowanych zadań, zapewniając ich pełną zgodność z przepisami prawa środowiskowego oraz ogólnymi standardami.

Przekazując niniejszą politykę środowiskową do powszechnej wiadomości mieszkańców Gminy oraz jej gości liczymy na akceptację naszych założeń i współpracę przy ich realizacji.

Wójt Gminy Jemielno

Czesław Połczyk

SPIS TREŚCI

WPROWADZENIE	7
CZĘŚĆ 1	
ŚRODOWISKO PRZYRODNICZE GMINY JEMIELNO	9
1. Gmina Jemielno – położenie, klimat, krajobraz	11
2. Geologia i zasoby geologiczne	18
3. Gospodarcze wykorzystanie gleb	19
4. Zasoby wodne i ochrona wód	21
5. Ochrona powietrza i zabezpieczenie przed hałasem	29
6. Żywe zasoby przyrody i ich ochrona	32
7. Edukacja ekologiczna	39
8. Aspekty środowiskowe Gminy Jemielno	40
CZĘŚĆ 2	
PROGRAM DZIAŁAŃ ŚRODOWISKOWYCH GMINY JEMIELNO NA LATA 2011-2014 Z PERSPEKTYWĄ NA LATA 2015-2018	43
1. Wizja stanu środowiska	45
2. Uwarunkowania realizacji Programu ochrony środowiska Gminy Jemielno	46
3. Priorytety ekologiczne Gminy Jemielno	60
4. Cele i zadania środowiskowe Gminy Jemielno	61
5. Finansowanie Programu	75
6. Monitoring realizacji Programu	76
7. Sprawozdania z realizacji programu ochrony środowiska Gminy Jemielno	90
SPISY RZECZY	91
Materiały źródłowe	93
Spis tabel	95
Spis rycin	96

WPROWADZENIE

Program ochrony środowiska Gminy Jemielno na lata 2011-2014 z perspektywą na lata 2015-2018 został opracowany zgodnie z wymaganiami ustawy z dnia 27 kwietnia 2001 r. Prawo ochrony środowiska (tj. Dz.U. z 2008 r., nr 25, poz. 150 ze zm.). W artykule 17 ustawa wprowadza obowiązek sporządzenia przez organ wykonawczy gminy programu ochrony środowiska, który będzie służył realizacji polityki ekologicznej państwa. Zgodnie z artykułem 14 powyższej ustawy program opracowywany jest na 4 lata z perspektywą na kolejne 4.

Poprzedni Program ochrony środowiska Gminy Jemielno przygotowany został w roku 2004. Rada Gminy Jemielno przyjęła go w drodze uchwały z dnia 23 grudnia 2004 r. w sprawie uchwalenia Gminnego Programu Ochrony Środowiska Gminy Jemielno wraz z planem gospodarki odpadami na lata 2004-2007 z perspektywą na lata 2008-2011. Podjęcie działań w zakresie opracowania nowego programu wymuszone zostało uwarunkowaniami formalnoprawnymi (wymagania ustawowe), merytorycznymi (przyjęcie przez Sejm RP nowej Polityki ekologicznej państwa) oraz organizacyjnymi (zrealizowanie zadań i osiągnięcie celów ustanowionych w poprzednim programie ochrony środowiska).

Program ochrony środowiska Gminy Jemielno na lata 2011-2014 z perspektywą na lata 2015-2018 przygotowany został na podstawie aktualnego stanu środowiska. Diagnoza stanu środowiska przedstawiona została w pierwszej części niniejszego dokumentu. Informacje dotyczące stanu środowiska i jego ochrony znajdują się również w innych dokumentach. Najważniejsze z nich, to:

- Gmina Jemielno opracowanie ekofizjograficzne, podstawowe,
- Studium uwarunkowań i kierunków zagospodarowania przestrzennego,
- Gminny program gospodarki wodno-ściekowej na lata 2008-2013,
- Program ochrony środowiska Gminy Jemielno na lata 2004-2007 z perspektywą na lata 2008-2011.

Przygotowując Program posiłkowano się pierwotnymi danymi pochodzącymi zarówno z dokumentów gminnych, jak również z Banku Danych Regionalnych Głównego Urzędu Statystycznego, Wojewódzkiego Inspektoratu Ochrony Środowiska we Wrocławiu oraz Wojewódzkiego Urzędu Statystycznego we Wrocławiu.

Zgodnie z wymaganiami Prawa ochrony środowiska (art. 14) Program ochrony środowiska Gminy Jemielno zawiera:

- cele ekologiczne,
- priorytety ekologiczne,
- poziomy celów długoterminowych,
- rodzaje i harmonogramy działań proekologicznych,
- środki niezbędne do osiągnięcia celów.

Poza wyżej wymienionymi, obligatoryjnymi z punktu widzenia polskiego prawa elementami, w Programie znalazły się składowe, czyniące zadość postulatом najlepszych praktyk w zakresie planowania strategicznego. Należą do nich: polityka środowiskowa Gminy Jemielno, lista istotnych aspektów środowiskowych Gminy Jemielno, lista wewnętrznych i zewnętrznych uwarunkowań realizacji programu ochrony środowiska Gminy Jemielno, wizja stanu środowiska i jego ochrony w Gminie Jemielno, analiza nakładów finansowych na realizację Programu oraz monitoring realizacji zadań i osiągnięcia celów programu ochrony środowiska.

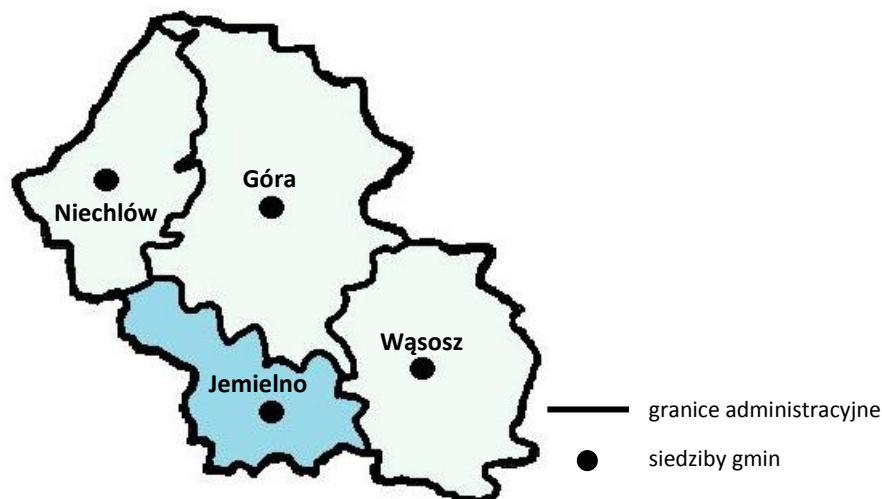
CZĘŚĆ 1

**ŚRODOWISKO PRZYRODNICZE
GMINY JEMIELNO**



1. GMINA JEMIELNO – POŁOŻENIE, KLIMAT, KRAJOBRAZ

Gmina Jemielno jest jedną z czterech gmin powiatu górowskiego, leżącego w północnej części województwa dolnośląskiego. Jej całkowita powierzchnia zajmuje obszar 123,6 km², co stanowi 0,6 % powierzchni województwa i niecałe 17 % powierzchni powiatu. Jemielno graniczy bezpośrednio ze wszystkimi gminami powiatu – Niechlów od północy, Góra od północnego wschodu oraz Wąsosz od wschodu, a także z leżącą w powiecie lubińskim gminą Rudna od zachodu i gminą Wińsko leżącą w powiecie wołowskim od południa (ryc. 1).



Ryc. 1. Gmina Jemielno na tle powiatu górowskiego

Źródło: opracowanie własne.

Gmina podzielona jest na 20 sołectw, na terenie których leży 30 miejscowości – wsi i przysiółków (tab. 1). Największymi pod względem powierzchni sołectwami w Gminie są: Bieliszów, Daszów, Jemielno, Lubów, Psary, Smolne i Zdzieszawice. Najmniejszym sołectwem jest Śleszów. Jednocześnie jest to sołectwo charakteryzujące się największą gęstością zaludnienia – ponad 52 os/km², przy średniej dla Gminy wynoszącej niespełna 25 os/km².

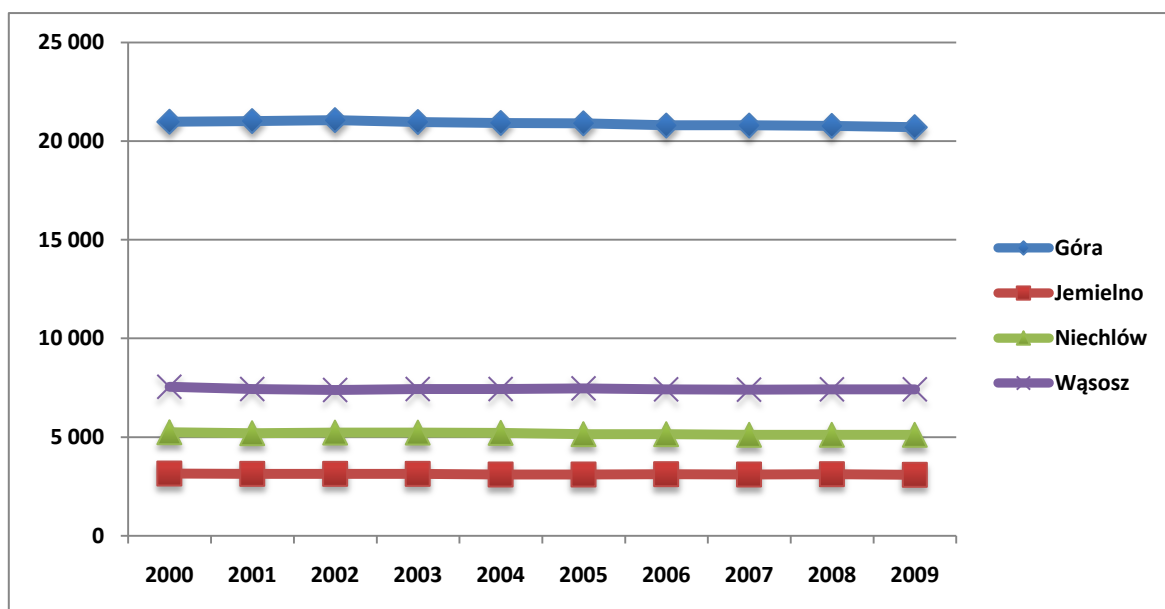
Tab. 1. Sołectwa na terenie Gminy Jemielno

LP.	NAZWA SOŁECTWA	MIEJSCOWOŚCI WCHODZĄCE W SKŁAD SOŁECTWA
1	Bieliszów	Bieliszów, Chobienia, Majówka
2	Ciechanów	Ciechanów
3	Cieszyny	Cieszyny
4	Chorągvice	Chorągvice
5	Daszów	Daszów
6	Irządze	Irządze
7	Jemielno	Jemielno
8	Kietlów	Kietlów

9	Luboszyce	Luboszyce
10	Luboszyce Małe	Luboszyce Małe
11	Lubów	Lubów
12	Łęczycza, Czeladź Mała	Łęczycza, Czeladź Mała
13	Ośłowice	Ośłowice
14	Piotrowice Małe	Piotrowice Małe
15	Piskorze	Piskorze
16	Psary	Psary, Zawiszów
17	Smolne	Smolne, Borki
18	Śleszów	Śleszów
19	Uszczonów	Uszczonów, Równa
20	Zdzieszawice	Zdzieszawice

Źródło: opracowanie własne na podstawie materiałów Urzędu Gminy Jemielno.

Liczba ludności Gminy Jemielno wynosi 3 088 osób¹, co jest wartością najmniejszą spośród wszystkich gmin powiatu górowskiego (ryc. 2). Na przestrzeni lat 2000-2009 liczba mieszkańców zameldowanych na pobyt stały na terenie Gminy ulegała niewielkim wahaniom. Najwyższą wartość zanotowano w roku 2000 (3 159 osób), natomiast najniższą w roku 2009. Ogólny trend, jaki w tym zakresie można zaobserwować ma charakter malejący. Na przestrzeni ostatniej dekady liczba ludności zmalała o niecałe 3%.



Ryc. 2. Liczba ludności w gminach powiatu górowskiego w latach 2000-2009

Źródło: opracowanie własne na podstawie danych pochodzących z Banku Danych Regionalnych.

¹ Stan na dzień 31 grudnia 2009 r., dane pochodzące z Banku Danych Regionalnych, www.stat.gov.pl.

Pod względem fizyczno-geograficznym Gmina Jemielno leży na obszarze podprovincji Nizin Środkowopolskich, w części wielkopolsko-śląskiej². Na jej terenie stykają się dwie jednostki morfologiczne: Obniżenie Ścinawskie obejmujące zachodnią część Gminy wzdłuż doliny rzeki Odry i Wzgórze Trzebnickie na wschodnich krańcach Gminy (ryc. 3).



Ryc. 3. Mezoregion Nizin Środkowopolskich w sąsiedztwie doliny rzeki Odry

Źródło: Polska – regiony fizycznogeograficzne wg J. Kondrackiego, *Geografia regionalna Polski*, Warszawa 2002, oprac. Qqerim 2007.

Obniżenie Ścinawskie zajmuje przeważającą część powierzchni Gminy. Wykorzystuje ono poprzeczną dolinę Odry – rozciągając się na szerokość 3-4 km na wschód i na zachód od jej koryta. Pod względem geologicznym obszar ten wypełniony jest przez zakumulowane osady rzeczne o kilkudziesięciometrowej miąższości, które na terenie Gminy przyjmują formę piaszczystych tarasów, częściowo zawydmionych. Rzeźba terenu na tym obszarze jest stosunkowo monotonna, typowa dla powierzchni akumulacji rzecznej. Miejscami urozmaicają ją liczne starorzecza Odry i wydmy (ryc. 4). Całość powierzchni doliny w granicach administracyjnych Gminy podzielić można na dwie części: terasę zalewową niższą i terasę zalewową wyższą. Terasa niższa zajęta jest przede wszystkim przez użytki zielone i grunty orne, natomiast terasa wyższa zdominowana jest przez lasy³.

² Podprovincja ta podzielona została wg kryterium hydrograficznego na część położoną w dorzeczu Odry – wielkopolsko-śląską oraz część położoną w dorzeczu Wisły – mazowiecko-podlaską (zaliczaną częściowo do mezoregionu Europy Wschodniej), por. J. Kondracki, *Geografia regionalna Polski*, Wyd. Naukowe PWN, Warszawa 2009, s. 155.

³ Por. *Studium uwarunkowań i kierunków zagospodarowania przestrzennego Gminy Jemielno*, Jemielno 2003/2004, s.9.



Ryc. 4. Starorzeczka Odry na terenie Gminy Jemielno

Autor: Anna Bernaciak.

Mezoregion Wzgórz Trzebnickich przylega do Obniżenia Ścinawskiego od zachodu. W jego budowie przeważają spiętrzone moreny końcowe zlodowacenia warciańskiego ze sfałdowanymi warstwami neogeńskimi. Zbudowane są one z utworów morenowych oraz utworów podłoża trzeciorzędowego. Ich struktura jest niejednorodna, a cały materiał jest silnie zmieszany. Stoki moren od południa pokryte są piaskami sandrowymi i miejscami lessem, z mało urozmaiconą roślinnością i niskim stopniem zalesienia⁴. Część Gminy zajęta przez tę jednostkę charakteryzuje się urozmaiconą rzeźbą terenu z licznymi wyniesieniami wzniesienia moreny spiętrzonej. Ich średnie spadki zawierają się w przedziale 5-10%, natomiast największe dochodzą do 20%. Średnia wysokość mieści się między 90 a 170 m n.p.m. Kulminacyjny punkt tego wzniesienia leżący 0,5 km na północny zachód Piotrowic Małych osiąga wysokość 177,5 m n.p.m.

Według regionalizacji klimatycznej W. Okołowicza Gmina Jemielno leży w obrębie regionu śląsko-wielkopolskiego, który znajduje się na obszarze pozostającym pod wpływem wilgotnych mas powietrza znad Oceanu Atlantyckiego⁵. Amplitudy temperatur są na terenie Gminy niższe od przeciętnych w kraju i wahają się między 8,0 a 8,2 °C. Zima na tym obszarze jest łagodna i krótka, a pokrywa śnieżna zalega średnio od 50 do 60 dni. Wiosna rozpoczyna się wcześniej i trwa stosunkowo długo, podobnie jak lato, które jest długie i ciepłe. Okres wegetacyjny należy do najdłuższych na terenie Polski i trwa przeciętnie od 210 do 220 dni. Stwarza to korzystne warunki do prowadzenia działalności rolniczej.

Opady atmosferyczne są niższe od średniej krajowej i wynoszą 500-700 mm rocznie. Maksymalne sumy opadów przypadają w maju i sierpniu, najniższe – w styczniu i pozostałych miesiącach zimowych. Dominującym kierunkiem wiatru, podobnie jak na terenie całego kraju, jest kierunek zachodni. Najczęściej występują wiatry północne i północno-wschodnie. Średnia prędkość wiatru wynosi ok. 3 m/s. Najsilniejsze są wiatry zachodnie, natomiast najłagodniejsze południowo-wschodnie i wschodnie⁶.

Na terenie Gminy Jemielno występują także lokalne różnicowania mikroklimatu związane ze zróżnicowaniem rzeźby terenu, pokrycia szatą roślinną i obecnością cieków oraz zbiorników wodnych. Odmienne warunki panują na wschodnich krańcach Gminy – obszarze o urozmaiconej

⁴ Por. J. Kondracki, *Geografia regionalna Polski*, Wyd. Naukowe PWN, Warszawa 2009, s. 166 i dalsze.

⁵ Por. W. Okołowicz, *Klimatologia ogólna*, Wyd. Naukowe PWN, Warszawa 1969.

⁶ *Studium uwarunkowań i kierunków zagospodarowania przestrzennego Gminy Jemielno*, Jemielno 2003/2004, s.10-12.

rzeźbie terenu, na terenach zalesionych i w dolinie rzeki Odry. Wschodni obszar Gminy charakteryzuje się wyrównanymi warunkami termicznymi. Z uwagi na mniejszą powierzchnię zalesień nasłonecznienie jest tam bardziej równomierne, a wymiana powietrza korzystna. Także wilgotność jest mniejsza, niż na pozostałym obszarze Gminy. Lokalnie występują utrudnienia przewietrzania i różnice w oświetleniu z uwagi na urozmaiconą rzeźbę terenu.

Dobre warunki termiczne panują także na zalesionym obszarze Gminy. Z uwagi na pokrycie terenu roślinnością leśną bilans wilgotnościowy jest tam wyrównany, a nasłonecznienie jest mniejsze. W ciągu doliny rzeki Odry wilgotność powietrza jest również wyższa. Są to obszary, na których często występują mgły oraz pojawia się inwersja temperatur. Także przemieszczające się tam masy powietrza cechuje duża dynamika i niższa temperatura⁷.

Krajobraz Gminy Jemielno jest urozmaicony. Głównym czynnikiem determinującym w tym zakresie jest niejednorodne ukształtowanie terenu i zróżnicowanie formy jego pokrycia. Sąsiedztwo dwóch jednostek morfologicznych o odmiennej charakterystyce dodatkowo wpływa korzystnie na atrakcyjność krajobrazową Gminy. Jej zachodnia część zajęta jest w całości przez dolinę rzeki Odry, która stanowi jednocześnie administracyjną granicę Gminy. Równina zalewowa Odry jest to obszar charakteryzujący się znacznymi deniwelacjami terenu, posiadający mało urozmaiconą rzeźbę. W dolinie rzeki, niedaleko wsi Uszczonów, znajduje się najniższy położony punkt na terenie Gminy, posiadający rzędną 81,0 m n.p.m. Charakterystyczne dla całej doliny są liczne starorzecza i zakola. Całość międzywała na obszarze Gminy to tereny zalewowe, nieużytkowane (ryc. 5).



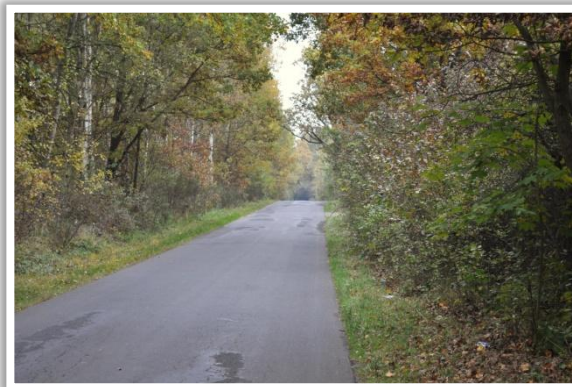
Ryc. 5. Dolina Odry oraz wał przeciwpowodziowy na terenie Gminy Jemielno

Autor: Anna Bernaciak.

Pozostała część terasy rzecznej na obszarze Gminy jest w znacznym stopniu zalesiona. Przebiega ona w środkowej części Gminy pasem o szerokości 2-3 km z południa na północ, osiągając przy granicy z gminą Góra szerokość do 7 km. Powyżej zakola rzeki Odry na wysokości miejscowości Lubów obszary leśne zajmują także dolinę rzeki Baryczy. Rozciągają się one od terenów miejscowości Chorągvice i Aleksandrówka na zachodzie aż po miejscowości Psary i Daszów na wschodzie. Wzdłuż północno-wschodniej granicy Gminy obszary leśne towarzyszące polom uprawnym, łąkom i nieużytkom ciągną się łukiem, zgodnie z biegiem doliny Baryczy. Także południowo-wschodnia granica Gminy pokryta jest lasami od wysokości Piotrowic Małych, poprzez okolice Czeladzi Małej aż po Łęczycę. Środkowo-wschodnia część Gminy z miejscowościami Jemielno i Psary otoczona jest

⁷ *Studium uwarunkowań i kierunków zagospodarowania przestrzennego Gminy Jemielno*, Jemielno 2003/2004, s.10-12.

zatem pierścieniem użytków leśnych z największym ich udziałem wzdłuż dolin Odry i Baryczy. Wprawdzie drzewostany nie są zbyt urozmaicone pod względem gatunkowym, jednak cały ich kompleks posiada duże walory krajobrazowe (ryc. 6). Formy ukształtowania terenu są miejscami urozmaicone, szczególnie we wschodniej części Gminy, zbiorowiskom leśnym towarzyszą drobne ciek wodne. W bezpośrednim sąsiedztwie rzeki Odry, a starych korytach i dolinie Starej Odry występują cenne przyrodniczo łągi i olsy.



Ryc. 6. **Obszary leśne w południowej i wschodniej części Gminy Jemielno**

Autor: Anna Bernaciak.

Najbardziej urozmaiconym obszarem Gminy jest pas wzgórz morenowych w jej środkowej i wschodniej części. Są to głównie tereny użytkowane rolniczo. Pola uprawne, łąki oraz nieużytki sąsiadują z fragmentami zadrzewień śródpolnych i drobnymi wyspami leśnymi (ryc. 7).



Ryc. 7. **Tereny użytkowane rolniczo w środkowej i wschodniej części Gminy Jemielno**

Autor: Anna Bernaciak.

Na terenie Gminy Jemielno zdecydowanie przeważa nasycenie krajobrazu elementami przyrodniczymi. Dominujący udział mają wśród nich kompleksy leśne w środkowej części Gminy, doliny rzeczne – szczególnie dolina rzeki Odry i fragment doliny rzeki Baryczy oraz w mniejszym stopniu tereny upraw rolnych i łąki. Istotne znaczenie mają też tereny zajmowane przez rzekę Odre, które w znaczący sposób determinują ukształtowanie powierzchni wschodniej i środkowej części Gminy. Większość z tych terenów, to obszary cenne przyrodniczo objęte formami ochrony prawnej. Występujące w krajobrazie Gminy elementy urbanizacyjne, to przede wszystkim zabudowa wsi

i miejscowości oraz elementy infrastruktury drogowej i komunalnej – oczyszczalnia ścieków w Jemielnie oraz kopalnia gazu w Lubowie. W granicach administracyjnych Gminy nie występują obiekty przemysłowe. Poza obiektami związanymi z działalnością rolniczą, zlokalizowane są niewielkie zakłady produkcyjne i usługowe. Z punktu widzenia całokształtu krajobrazu Gminy, duże znaczenie mają także znajdujące się w jej granicach obiekty zabytkowe. Są to przede wszystkim zabytkowe zespoły kościelne, dworsko-parkowe oraz zabytkowe układy urbanistyczne miejscowości (tab. 2)⁸.

Tab. 2. **Szczególnie cenne obiekty objęte ochroną konserwatorską na terenie Gminy Jemielno**

LP.	LOKALIZACJA	OBIEKT OBJĘTY OCHRONĄ KONSERWATORSKĄ
1	Daszów	Zespół pałacowo-parkowy
2	Irządze	Dawny dwór (obecnie szkołą podstawowa) wraz z reliktem parku oraz budynek gorzelni
3	Jemielno	Kościół parafialny wraz z cmentarzem przykościelnym
4	Kietłów	Zespół dworsko-parkowy wraz z podwórzem folwarcznym i zabudową mieszkalno-gospodarczą
5	Piotrowice Małe	Ruiny dworku barokowego
6	Psary	Zespół kościoła poewangelickiego (obecnie parafialnego)

Źródło: opracowanie własne na podstawie *Studium uwarunkowań i kierunków zagospodarowania przestrzennego Gminy Jemielno*.

Dominującą formą zabudowy miejscowości jest zabudowa pasmowa, pasmowo-złożona oraz gałęziowa. Niemniej jednak tereny zabudowane stanowią bardzo mały odsetek ogółu powierzchni w granicach administracyjnych Gminy. Z punktu widzenia ochrony naturalnego krajobrazu i jego walorów należy dążyć do zachowania dotychczasowej struktury użytkowania gruntów oraz stopnia ich zurbanizowania (ryc. 8).



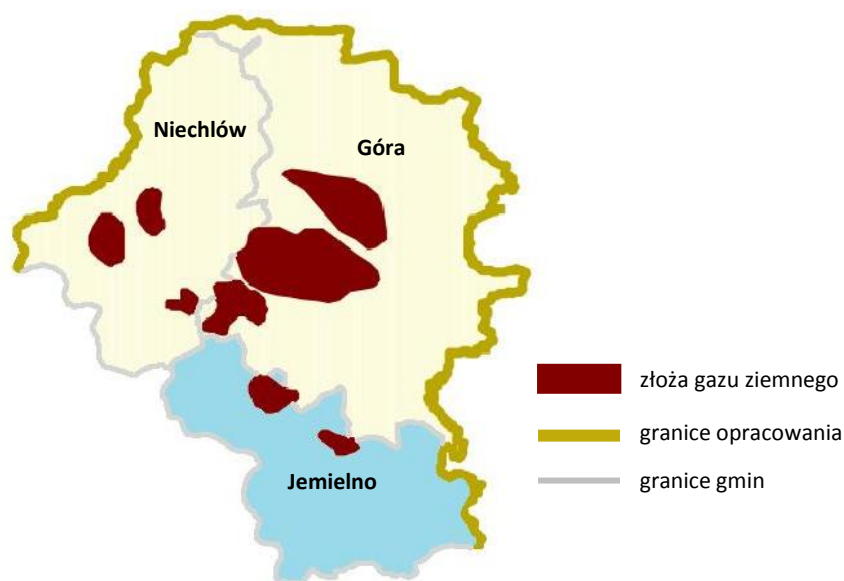
Ryc. 8. **Tereny zabudowane w środkowej i wschodniej części Gminy Jemielno**

Autor: Anna Bernaciak.

⁸ Por. A. Paprzycka, *Kryteria typologii i oceny krajobrazu kulturowego*, w: *Struktura przestrzenno-funkcjonalna krajobrazu*, red. A. Szponar, S. Horska-Schwarz, vol. 17, Wyd. Uniwersytetu Wrocławskiego, Wrocław 2005, s. 78-83.

2. GEOLOGIA I ZASOBY GEOLOGICZNE

Cały obszar Gminy Jemielno leży w obrębie Monokliny Przedsudeckiej zbudowanej przede wszystkim ze skał permu i triasu. Najstarszymi utworami są permskie piaskowce czerwonego spągowca. Ze względu na swoją porowatość są one skałami zbiornikowymi m.in. dla złóż gazu ziemnego i ropy naftowej. Na opisywanym obszarze wiążą się one z występowaniem złóż gazu ziemnego Wierzowice i Aleksandrówka. Ich eksploatację prowadzi na terenie Gminy Kopalnia Gazu Ziemnego „Aleksandrówka” z siedzibą w Lubowie. Wydobywalne zasoby złoża Aleksandrówka oceniono na 409,30 mln m³, natomiast złoża Wierzowice na 442,49 mln m³ (ryc. 9).



Ryc. 9. Złóża gazu ziemnego na terenie gmin: Jemielno, Góra i Niechlów

Źródło: opracowanie własne na podstawie *Studium zagospodarowania przestrzennego pasma Odry w granicach województwa dolnośląskiego, Diagnoza stanu*, Wojewódzkie Biuro Urbanistyczne we Wrocławiu.

Poza złożami gazu nie notuje się na terenie Gminy innych, cennych zasobów geologicznych o potencjale wydobywczym. Wprawdzie prowadzono na terenie Gminy prace poszukiwawcze pod kątem wydobywania węgla brunatnego, jednak z uwagi na nieznaczne miąższości i dużą głębokość występowania nie wykazano w jego przypadku szczególnego znaczenia gospodarczego. W Gminie istnieją wprawdzie warunki do wydobywania kruszyw naturalnych oraz torfu, jednak dotychczas nie udokumentowano złóż tych surowców. Aktualnie funkcjonują wyrobiska na terenie miejscowości: Luboszyce, Ciechanów, Jemielno, Łęczyca, Piotrowice Małe⁹.

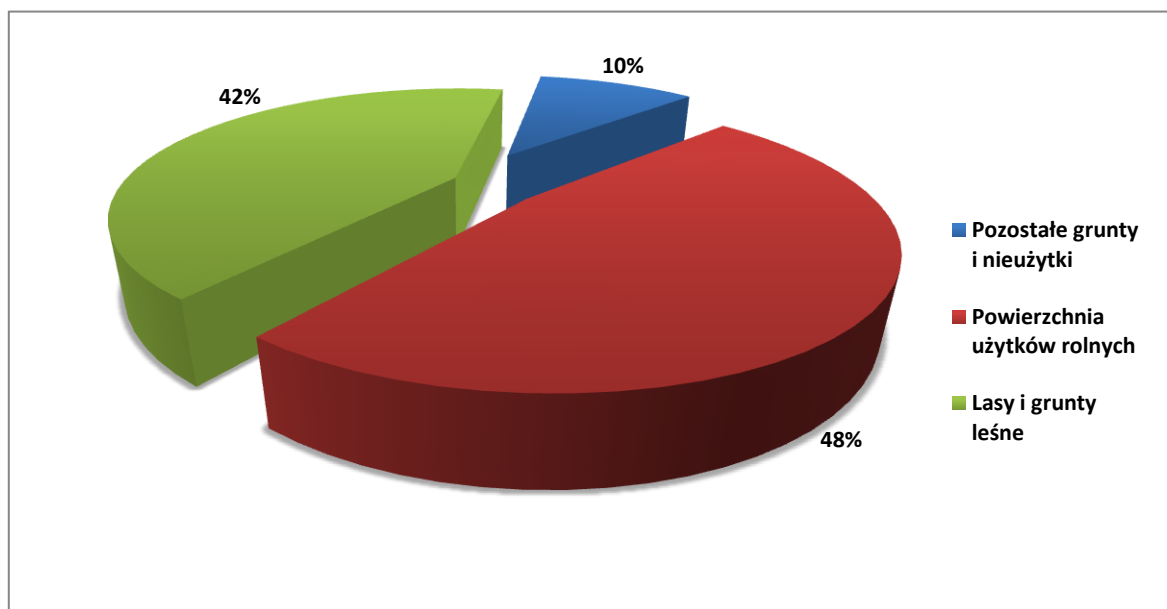
Młodsze utwory czwartorzędowe charakteryzuje zróżnicowana miąższość. Waha się ona między 60 a 90 m na obszarze teras Odry, natomiast na wzgórzach morenowych wyłyca się nawet do 12-13 m p.p.t. Dolina Odry jest ponadto wypełniona osadami rzecznyymi i wodnolodowcowymi z przewagą żwirów i mułków zastoiskowych. Na obniżeniach terenu występują także namuły organiczne i torfy holocenijskie. W strukturze wzgórz morenowych przeważają gliny zwałowe, pisaki

⁹ *Studium uwarunkowań i kierunków zagospodarowania przestrzennego Gminy Jemielno*, Jemielno 2003/2004, s.8-9.

gliniaste oraz piaski i żwiry o różnym stopniu uziarnienia. Charakterystyczne jest także dla nich występowanie na ich północnych stokach luźnych piasków wydmowych.

3. GOSPODARCZE WYKORZYSTANIE GLEB

Większość gruntów na terenie Gminy zajęta jest przez lasy i użytki rolne (ryc. 10). W roku 2008 lesistość Gminy wynosiła 41,5%¹⁰. Wartość ta zdecydowanie przewyższa zarówno średnią lesistość kraju, wynoszącą 29,7% jak i województwa dolnośląskiego, kształtującą się na poziomie 29,5%. Ogólna powierzchnia gruntów leśnych na terenie Gminy Jemielno wynosi 5310 ha, z czego lasy stanowią 5150 ha. Blisko 99% z nich jest własnością Skarbu Państwa i niemal w całości pozostaje w zarządzie Lasów Państwowych. Przeważająca ich część wykorzystywana jest w sposób gospodarczy, a cenne pod względem siedliskowym tereny objęte są formami prawnej ochrony. Pod względem administracyjnym lasy na tym terenie należą do nadleśnictw Góra Śląska oraz Wołów.



Ryc. 10. Struktura użytków gruntowych w Gminie Jemielno

Źródło: opracowanie własne na podstawie danych pochodzących z Banku Danych Regionalnych.

Grunty rolne stanowią blisko 50% powierzchni Gminy. Ich szczególna koncentracja występuje w południowo-wschodniej, wschodniej i zachodniej części Gminy. W strukturze użytków rolnych dominują grunty orne, stanowiące ponad 70% ich powierzchni. Łączna powierzchnia łąk i pastwisk, stanowi około 20%.

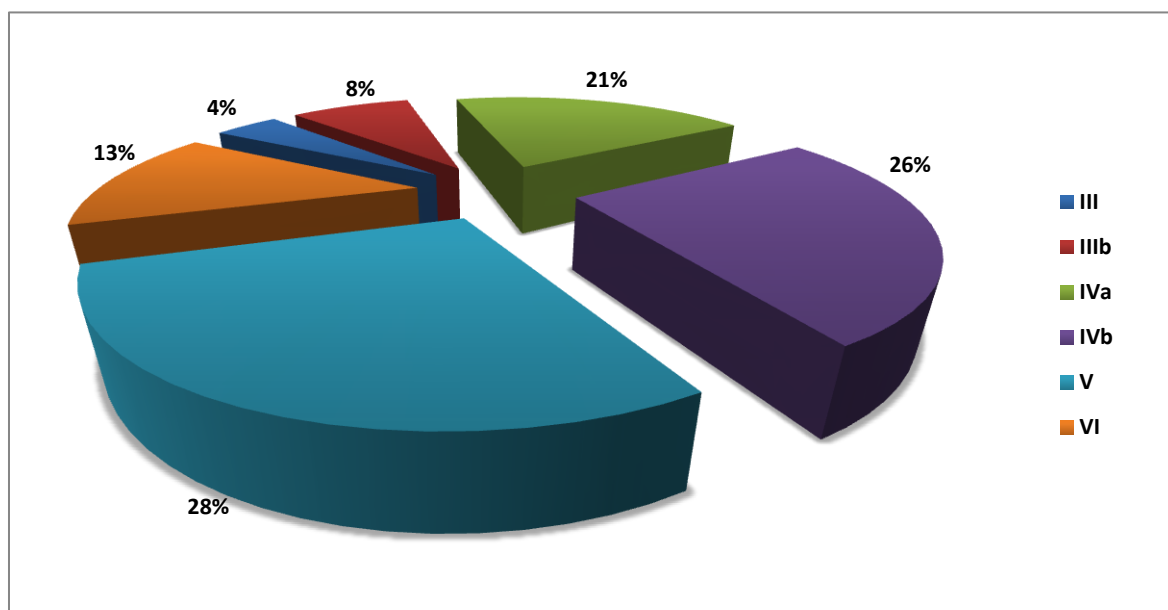
O jakości rolniczej przestrzeni produkcyjnej decydują przede wszystkim gleby. Ich klasy bonitacyjne na przestrzeni całej Gminy są zróżnicowane. Przeważają kompleksy glebowo-rolnicze żytne, stanowiące ponad 50% wszystkich użytków glebowych w Gminie. Jednak niespełna 13% z nich zaklasyfikowanych jest w kompleksie dobrym. Niemal 30% zajmują natomiast gleby kompleksów pszennych.

¹⁰ *Województwo dolnośląskie 2009. Podregiony, powiaty, gminy*. Urząd statystyczny we Wrocławiu, Wrocław 2009, s. 292.

Charakterystyczny dla Gminy jest udział, zarówno na obszarach silnie nachylonych zboczy wzgórz morenowych, jak i w obrębie terasy rzecznej Odry, gleb kompleksu pszennego wadliwego, szczególnie zagrożonego erozją bądź tylko nadmiernie przesuszonego. Na obszarze wzgórz morenowych większość to gleby brunatne i czarne ziemie, wytworzone z piasków gliniastych i glin, często na łąkach, lub piasków słabo gliniastych na glinie¹¹.

Najmniejszy udział w ogólnej powierzchni Gminy mają pozostałe grunty i nieużytki. Są to w większości tereny zurbanizowane, pokryte zabudową zwartą i rozproszoną oraz zajęte pod elementy infrastruktury liniowej i punktowej. Brak na terenie Gminy obszarów trwale wyłączonych z użytkowania i terenów zamkniętych. Tereny niezabudowane stanowiące własność Gminy, zgodnie z przyjętą polityką przestrzenną, są systematycznie zagospodarowywane.

W dolinnej zachodniej i północnej części Gminy Jemielno występują gleby hydrogeniczne, bagienne oraz mady piaszczyste. Wiąże się to przede wszystkim z długotrwałą działalnością akumulacyjną wód rzeki Odry. W obrębie jej terasy występują niemal wyłącznie mady piaszczyste i mułowe, a w dnach zagłębień terenowych, starorzeczy i dolin cieków również gleby murszowo-mineralne i mułowo-torfowe. W części wschodniej Gminy dominują gleby związane ze wzgórzami morenowymi. Są to głównie różne rodzaje gleb brunatnych wykształconych na glinach morenowych oraz gleb bielcowych rozwiniętych na piaskach. Dominują wśród nich gleby III i IV klasy bonitacyjnej. W pozostałych partiach występują także gleby słabszych klas bonitacyjnych. Rozpatrując teren całej Gminy – gleby klasy IVa i IVb w sumie stanowią 47%, natomiast gleby klasy V, niemal 25% wszystkich rodzajów gleb (ryc. 11).



Ryc. 11. Struktura klas bonitacyjnych gleb na terenie Gminy Jemielno

Źródło: opracowanie własne na podstawie danych pochodzących z Programu ochrony środowiska Gminy Jemielno na lata 2004-2007 z perspektywą na lata 2008-2011.

¹¹ Studium uwarunkowań i kierunków zagospodarowania przestrzennego Gminy Jemielno, Jemielno 2003/2004, s. 36-37.

4. ZASOBY WODNE I OCHRONA WÓD

Obszar Gminy Jemielno leży w zlewni rzek Odry i Baryczy, jednak tylko obszary niskiej terasy zalewowej odwadniane są bezpośrednio do Odry. Pozostały obszar Gminy, z uwagi na naturalne ukształtowanie terenu, przede wszystkim jego nachylenie w kierunku północno-wschodnim, odwadniany jest przez cieki uchodzące do Baryczy. Barycz jest prawobrzeżnym dopływem Odry wpadającym do niej na wysokości 378 km, w pobliżu miejscowości Wyszaków, położonej na północno-zachód od granicy Gminy Jemielno.

Odra na terenie Gminy przepływa wzdłuż jej wschodniej granicy, na długości 18 kilometrów (ryc. 12). Miejscowości położone w jej bezpośrednim sąsiedztwie, to Smolne, Bieliszów, Chobienia, Lubów, Ciechanów i Równa, Uszczonów, Luboszyce, Irządze. Cała dolina rzeki w granicach administracyjnych Gminy jest obwałowana, a bieg rzeki uregulowany. Liczne starorzecza i zakola urozmaicają krajobraz wzdłuż doliny rzecznej, jednak nie są przez wody Odry wykorzystywane. Głównymi elementami bilansu wodnego dorzecza Odry są opady, parowanie, odpływy, przesiąkanie i retencja. Korzystny wpływ na retencję mają kompleksy leśne zatrzymujące opady deszczu i opóźniające topnienie śniegu. Na retencję i odpływ wód powierzchniowych wpływa także w znacznym stopniu budowa geologiczna. Nizina Śląska ma niekorzystne dla zasobów wód ukształtowanie i skład podłoża z łatwo przepuszczalnych osadów trzeciorzędowych. Są to w przewadze iły trzeciorzędowe, nachylone w kierunku północno-zachodnim co powoduje ucieczkę wód gruntowych w kierunku Bałtyku i dorzecza Łaby¹².



Ryc. 12. Rzeka Odra na granicy Gminy Jemielno

Autorzy: Arnold Bernaciak, Anna Bernaciak.

Na terenie Gminy nie znajduje się punkt monitoringu wód powierzchniowych, stąd brak szczegółowych danych dla parametrów fizyko-chemicznych wód Odry w środkowym odcinku jej biegu. W latach 2000-2004 prowadzono natomiast badania dotyczące stanu wód w punkcie badawczym zlokalizowanym w Widziszowie powyżej Głogowa, na 390 km biegu rzeki. Z wielkości analizowanych stężeń poszczególnych poddanych badaniu wskaźników jakości wody wynikało, iż wody rzeki w każdym z poddanych badaniu lat mieściły się IV klasie czystości¹³. W roku 2000 w IV

¹² *Studium zagospodarowania przestrzennego pasma Odry w granicach województwa dolnośląskiego – diagnoza stanu*, Wojewódzkie Biuro Urbanistyczne we Wrocławiu, s. 41-42.

¹³ Ocenę zmian stanu jakościowego wód Odry wykonano na podstawie 4 grup wskaźników jakości wody (Rozporządzenie Ministra Środowiska z dn. 11 lutego 2004 r.). W grupie wskaźników fizycznych badano 3

klasie jakości wód występowały 4 wskaźniki (barwa, BZT₅, ChZT-Cr i substancje rozpuszczone). W 2001 r. w IV klasie występowały: barwa i substancje rozpuszczone, w 2002 r.: substancje rozpuszczone, w 2003 r.: ChZT-Cr, chlorki, substancje rozpuszczone i przewodność elektryczna właściwa, natomiast w 2004 r.: chlorki, substancje rozpuszczone i przewodność elektryczna właściwa¹⁴.

Drugim największym ciekim wodnym kształtującym układ sieci hydrograficznej na terenie Gminy jest rzeka Barycz. Nie wpływa ona na teren Gminy, jednak jej przebieg w bezpośrednim sąsiedztwie północno-wschodniej i północnej granicy Gminy determinuje na jej obszarze układ stosunków wodnych. To do tego ciekłu spływają wody z przeważającej większości obszaru Gminy. Barycz stanowi największy prawobrzeżny dopływ Środkowej Odry. Jest typową rzeką niziną o średnim spadku 0,37%. Odwadnia Wzgórza Trzebnickie i fragmenty doliny Odry na końcowym odcinku swojego biegu. Poniżej ujścia Orli, Barycz wpływa do doliny Odry i jej doliną na długości ok. 35 km płynie do ujścia do Odry. Dolina, która płynie jest podmokła, w większości wypełniona piaskami rzecznyymi i torfem¹⁵.

W granicach administracyjnych Gminy liczne są także mniejsze cieki wodne – rzeki, kanały, strugi. Najistotniejszymi są rzeka Tynica, rzeka Świernia oraz Kanał Uszczonowski. Tynica jest lewobrzeżnym dopływem Baryczy o całkowitej długości 13,8 km. Odcinek 11,8 km przepływa przez teren Gminy. Swoją początek ma w okolicach miejscowości Jemielno, następnie przepływa przez Zdzieszawice i dalej w kierunku północnym płynie przez tereny leśne w środkowej części Gminy. Uchodzi do Baryczy na terenie Gminy Góra, na wysokości miejscowości Ryczeń. Ciek ten charakteryzują liczne zakola i urozmaicenia jego koryta. W roku 2009 powyżej 7 km rzeki Wojewódzki Inspektorat Ochrony Środowiska we Wrocławiu przeprowadził pomiar jakości jej wód. Wody zaliczono do kategorii „karpiowatych” tj. takich, które stanowią lub mogą stanowić środowisko życia populacji ryb należących do rodziny karpiowatych lub innych gatunków, takich jak szczupak, okoń oraz węgorz. Wskazano jednak, iż wody Tynicy są nieprzydatne dla bytowania ryb. Głównymi przyczynami są liczne przekroczenia parametrów chemicznych, przede wszystkim w zakresie zawartości: O₂, BZT₅, NO₂ i zawiesiny¹⁶. Największe przekroczenie zanotowano w przypadku wskaźnika BZT₅, którego wartość wyniosła 160 mg O₂/l, przy wartości granicznej wynoszącej 88,115 mg O₂/l.

Kanał Świernia (Gryżycza) jest lewobrzeżnym dopływem Baryczy, a jej całkowita długość wynosi ponad 27 km, z czego 13,45 km znajduje się na terenie Gminy Jemielno (ryc. 13). Ciek ten przepływa przez obszar Gminy w układzie południkowym. Swoją bieg rozpoczyna wpływając na jej obszar od południa, po wschodniej stronie drogi nr 334 prowadzącej w kierunku Krzelowa. Następnie

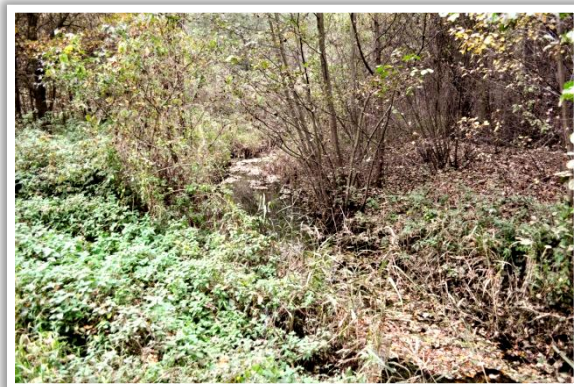
wskaźniki: barwa, zawiesiny ogólne, odczyn; w grupie wskaźników tlenowych 4 wskaźniki: tlen rozpuszczony, BZT₅, ChZT-Mn, ChZT-Cr; w grupie wskaźników biogennych 6 wskaźników: azot amonowy, azot azotynowy, azot azotanowy, azot ogólny, fosforany, fosfor ogólny i w grupie wskaźników zasolenia — 7: przewodność elektryczną właściwą, substancje rozpuszczone, zasadowość ogólną, siarczan, chlorki wapń i magnez. Wszystkie oznaczenia wykonywano w próbkach wody zgodnie z zalecanymi metodami analiz i pomiarów (Rozporządzenie Ministra Środowiska z dnia 11 lutego 2004 r.), za: A. Janeczko-Mazur, Z. Lasota-Angełow, M. Nowosielski, *Zmiany Obciążenia wód środkowej Odry zanieczyszczeniami w latach 2000-2004*, w: Przegląd geologiczny vol 53, nr 11, 2005, s. 1063.

¹⁴ A. Janeczko-Mazur, Z. Lasota-Angełow, M. Nowosielski, *Zmiany Obciążenia wód środkowej Odry zanieczyszczeniami w latach 2000-2004*, w: Przegląd geologiczny vol 53, nr 11, 2005, s. 1063

¹⁵ *Studium zagospodarowania przestrzennego pasma Odry w granicach województwa dolnośląskiego – diagnoza stanu*, Wojewódzkie Biuro Urbanistyczne we Wrocławiu, s. 41.

¹⁶ *Ocena jakości rzek województwa dolnośląskiego w 2009 r.*, Wojewódzki Inspektorat Ochrony Środowiska we Wrocławiu, Wrocław, marzec 2010, s. 8, 22.

przecina ją kierując się na północny-zachód, mija teren miejscowości Zdzieszawice i w dalszym biegu przepływa przez tereny leśne. Wypływa z terenu Gminy na wysokości miejscowości Luboszyce. Do Baryczy wpada na terenie gminy Góra w pobliżu miejscowości Osetno. W granicach administracyjnych Gminy Jemielno płynie w zdecydowanej większości przez tereny leśne, będące terenami zalewowymi. Ciek ten jest uregulowany na całej długości, brak jest jednak danych na temat stanu jego wód.



Ryc. 13. Kanał Świernia w południowej części Gminy Jemielno

Autor: Anna Bernaciak.

Kanał Uszczonowski jest elementem sieci hydrograficznej w zachodniej części Gminy. Rozpoczyna swój bieg na terenie Gminy, przepływa przez teren miejscowości Uszczonów i płynie dalej w kierunku północno-zachodnim aż do granicy administracyjnej Gminy. Wpływa do Baryczy w okolicy miejscowości Szaszorowice (Szaszarowice) na terenie Gminy Niechlów.

Sieć wód powierzchniowych uzupełniają liczne, mniejsze ciek wodne, nieposiadające nazw oraz niewielkie zbiorniki wodne. Największy z nich – w Bieliszowie ma powierzchnię ok. 7,5 ha, nieco mniejszy – w Lubowie – ok. 5 ha. Pozostałe zbiorniki, w Jemielnie i Daszowie mają powierzchnię nieprzekraczającą 1 ha. Ponadto w lasach oraz na terenie łąk i pastwisk znajdują się także liczne mniejsze zbiorniki i oczka.

Położenie Gminy w rozwidleniu dwóch dużych rzek powoduje szereg skutków dla funkcjonowania jej mieszkańców i rozwoju przestrzennego. Bezpośrednie sąsiedztwo koryt rzecznych, to tereny zalewowe wyłączone z zabudowy, a miejscami także z użytkowania. Na części z nich prowadzona jest gospodarka rolna, głównie w postaci użytkowania łąk i niewielkich powierzchni uprawowych. Pozostałe tereny to nieużytki lub obszary leśne objęte ochroną prawną. Na terenie Gminy występują z różnym nasileniem i częstotliwością zjawiska powodziowe. Obserwując krzywą najwyższych zmierzonych wartości powodzi, widać brak wyraźnego podziału rocznego, w okresach krótszych wyróżniają się jednak wartości maksymalne w lutym/marcu i miesiącach letnich lipcu i sierpniu. Częstotliwość wielkich powodzi nie jest duża, jednak ich skutki są znaczące¹⁷.

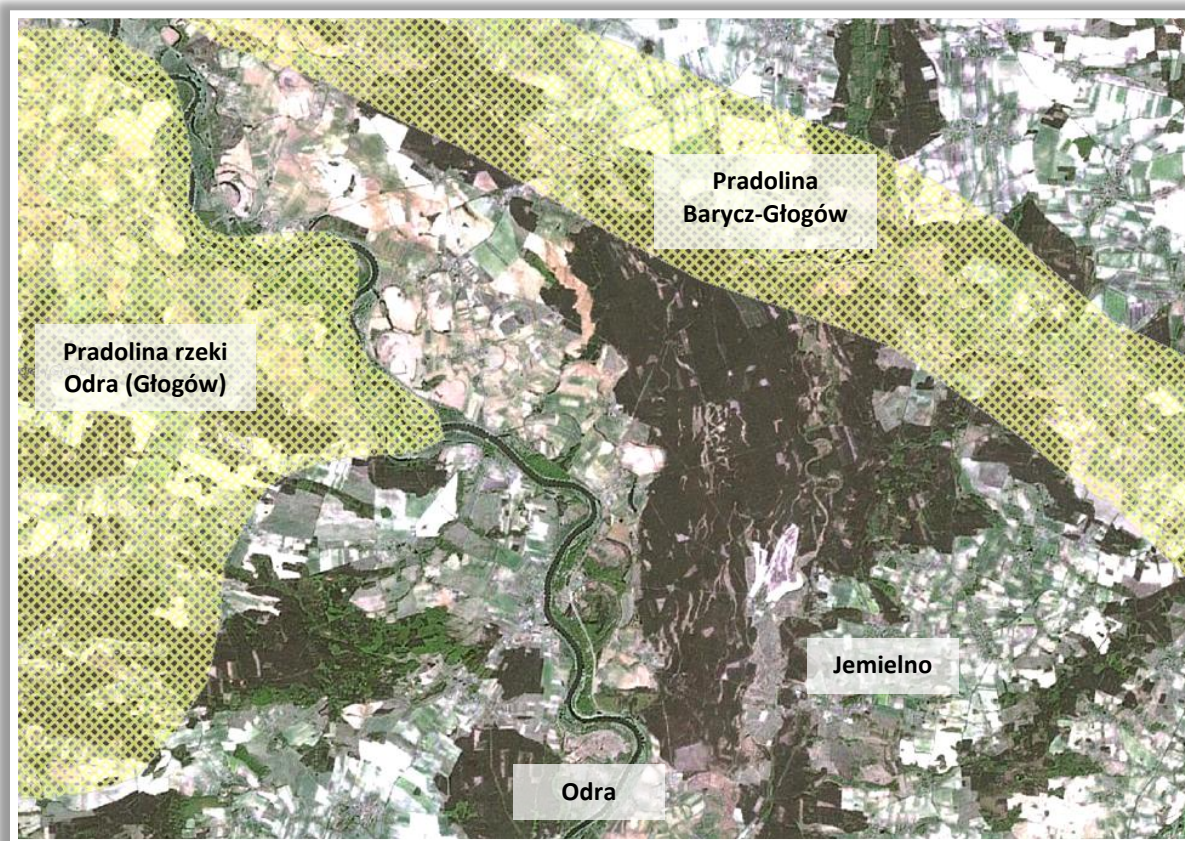
Największym zjawiskiem tego rodzaju, jakie dotknęło Gminę była powódź w dolinie rzeki Odry w 1997 r. W jej wyniku zalane zostało ok. 58% powierzchni Gminy. Oprócz znacznego podniesienia poziomu wód Odry niebezpieczne dla terenu Gminy okazały się także rzeki Tynica

¹⁷ *Atlas zalewowych obszarów Odry*, red. G. Rast, P. Obrdlik, P. Nieznański, Wyd. WWF Deutschland, WWF-Auen-Institut, http://atlas.odra.pl/pl/text/1_3.shtml.

i Świernia. Za ich pośrednictwem wody z Odry dostały się na teren Gminy powodując zalanie terenów leżących w obniżeniach dolinnych.

Naturalny obszar zalewowy na terenie Gminy osiąga szerokość ok. 10 km. Ciągący się po stronie wschodniej wzdłuż środkowego odcinka rzeki wał przeciwpowodziowy oraz obwałowanie na stronie zachodniej ograniczają go miejscami do 1 kilometra, co stanowi on jedynie 20% powierzchni naturalnego obszaru zalewowego¹⁸. Uchronienie powierzchni Gminy oraz innych obszarów w środkowym biegu rzeki przed potencjalnym zalaniem wymaga budowy infrastruktury przeciwpowodziowej na szczeblu ponadgminnym, w tym przede wszystkim polderu zalewowego Bieliszów-Łubów oraz wałów poprzecznych.

Gmina Jemielno leży w bezpośrednim sąsiedztwie dwóch zbiorników wód podziemnych (ryc. 14). Po zachodniej stronie rzeki Odry rozciąga się GZWP nr 314 – Pradolina rzeki Odra (Głogów). Zbudowany jest on z utworów czwartorzędowych w dolinie rzecznej. Średnia głębokość ujęć z tego zbiornika wynosi 50-80 m, natomiast szacunkowe zasoby dyspozycyjne określane są na 80 tys. m³/dobę. Jest to jeden z 53 najzasobniejszych zbiorników na terenie Polski. W dolinie rzeki Baryczy, w sąsiedztwie północnej granicy Gminy znajduje się GZWP nr 303 – Pradolina Barycz-Głogów (E). Zasoby tego zbiornika datowane są na czwartorzęd, a ich dyspozycyjność określa się na 199 tys. m³/dobę. Średnia głębokość ujęć wynosi 60 m. Pradolina Barycz-Głogów jest częściowo objęta najwyższą formą ochrony wód podziemnych (ONO).



Ryc. 14. Główne Zbiorniki Wód Podziemnych w okolicach Gminy Jemielno

Źródło: opracowanie własne na podstawie: <http://ikar.pgi.gov.pl>.

¹⁸ *Atlas zalewowych obszarów Odry*, red. G. Rast, P. Obrdlik, P. Nieznański, Wyd. WWF Deutschland, WWF-Auen-Institut, http://atlas.odra.pl/pl/text/7_5.shtml.

Z uwagi na dużą przepuszczalność warstw gruntowych oraz bogatą sieć hydrograficzną obszar Gminy Jemielno powinien być w sposób szczególny chroniony przed infiltracją zanieczyszczeń do gleb oraz przedostawaniem się ich do cieków wodnych. Rozbudowa infrastruktury wodno-kanalizacyjnej jest głównym czynnikiem, który przyczynia się do wyeliminowania tego typu niekorzystnych zjawisk. Obecnie na terenie Gminy nie funkcjonuje sieć kanalizacji zbiorczej, a większość gospodarstw domowych wyposażona jest w zbiorniki bezodpływowe. Ze względu na ukształtowanie terenu Gminy oraz układ jej sieci hydrograficznej obecna gospodarka ściekowa oddziałuje niekorzystnie przede wszystkim na wody gruntowe. Szczególnie dotyczy to północnego obszaru Gminy leżącego w Pradolinie Barycko-Głogowskiej. Wody tego obszaru, niezabezpieczone od góry warstwą nieprzepuszczalną, są najczęściej narażone na zanieczyszczenia typu komunalnego. Można przyjąć, że część powstających na terenie Gminy ścieków bytowych, ze względu na brak pełnej szczelności zbiorników, trafia do gruntu i dalej do wód podziemnych. Konsekwencją tego stanu jest bardzo wysokie stężenie związków azotu i fosforu w wodzie gruntowej. Wiele z tych zanieczyszczeń może przedostawać się do pobliskich rowów i przez Tyniec, Kanał Uszczonowski oraz Kanał Gryżycy do Baryczy, a następnie dalej do Odry. Lokalne zanieczyszczenia wody gruntowej pochodzące z odprowadzanych ścieków mogą być tak znaczne, że uniemożliwiają wykorzystywanie tej wody do celów gospodarczych¹⁹.

Na terenie Gminy znajduje się 9 ujęć wód podziemnych. Po jednym w Kietlowie, Irządzach, Lubowie, Zdzieszawicach, Jemielnie i Osłowicach oraz trzy w Psarach. Z ujęcia w Jemielnie oprócz terenu Gminy zaopatrywane są także w wodę miejscowości Wińsko i Baranowice. Ponadto elementami sieci są dwie stacje uzdatniania wody – w Lubowie i Jemielnie. Ogólna długość sieci wodociągowej na terenie Gminy wynosi 87,4 km²⁰. Dociera ona do niemal wszystkich miejscowości na terenie Gminy doprowadzając do gospodarstw domowych ponad 70 dam³ wody rocznie. Sieć dzieli się na dwa odrębne systemy wodociągowe – Jemielno i Lubów. System wodociągowy Jemielno obejmuje swym zasięgiem miejscowości: Jemielno, Łęczyca, Psary, Zawiszów, Daszów, Osłowice, Piskorze, Cieszyny, Śleszów, Zdzieszawice, Smolne, Piotrowice Małe, Czeladź Mała, Bieliszów, Borki, oraz w gminie Wińsko: Rajczyn, Gryżycy, Dęby, Budki. System wodociągowy Lubów obejmuje swym zasięgiem: Lubów, Chorągvice, Ciechanów, Irządze, Luboszyce, Luboszyce Małe, Uszczonów, Równa. Systemów wodociągowych nie posiadają tylko przysiółki Chobienia i Majówka. Ich mieszkańcy zaopatrują się w wodę ze studni przydomowych²¹.

Na przestrzeni ostatniej dekady ilość dostarczanej wody ulegała nieznacznym wahaniom (ryc. 15). Najwyższą wartość odnotowano w roku 2007, kiedy to do gospodarstw domowych dostarczano 83,5 dam³ wody. Najniższą natomiast w roku 2001 – niewiele ponad 60 dam³. W latach 2008 i 2009 wartość ta oscylowała wokół 77 dam³. Ogólny trend zużycia wody na terenie Gminy jest jednak rosnący i niewykluczone, że w kolejnych latach wartości te będą większe.

Całokształt działań w zakresie gospodarki wodno-ściekowej w Gminie realizowany jest poprzez Związek Międzygminny Wodociągów i Kanalizacji Wiejskiej we Wschowie. Został on zarejestrowany w rejestrze MSWiA w dniu 6 sierpnia 1991 r. pod numerem 23. Do związku należy 9 gmin: Jemielno, Wschowa, Krzywiń, Krzemieniewo, Rydzyna, Osieczna, Świąciechowa, Wijewo, Przemęt. Jego głównymi zadaniami są: eksploatacja urządzeń zbiorowego zaopatrzenia w wodę oraz studni publicznych i zbiorczych urządzeń kanalizacji sanitarnych gwarantujących dostawę wody,

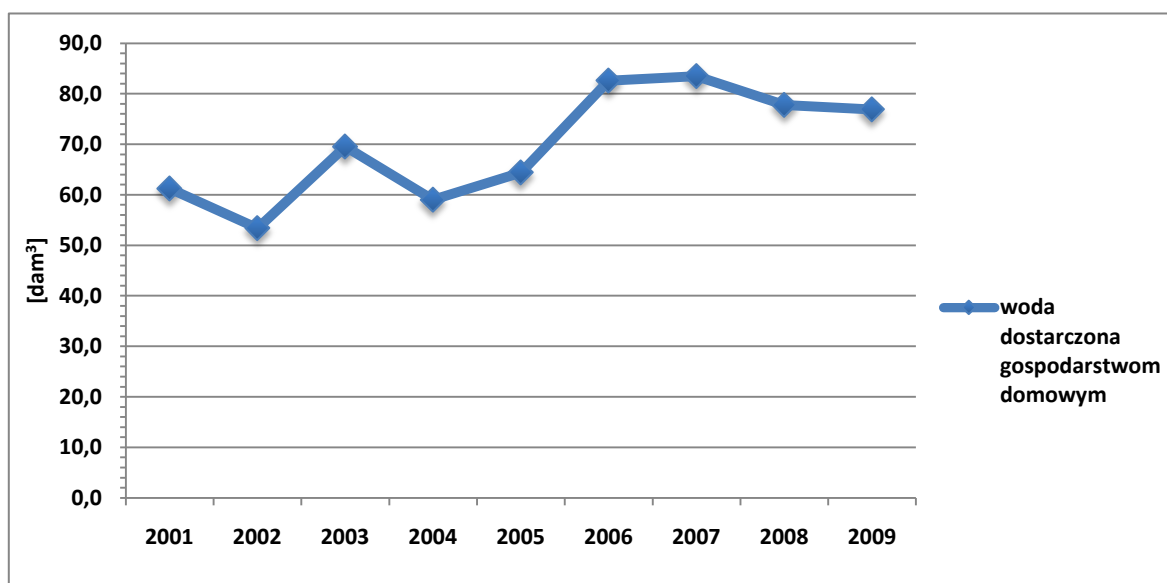
¹⁹ *Gminny program gospodarki wodno-ściekowej na lata 2008-2013*, Jemielno, listopad 2008, s. 20 i dalsze.

²⁰ *Ocena stanu środowiska do Programu ochrony środowiska powiatu górowskiego*, zał. nr 1, s. 22.

²¹ *Gminny program gospodarki wodno-ściekowej na lata 2008-2013*, Jemielno, listopad 2008, s. 14.

a także odprowadzanie ścieków sanitarnych i ich oczyszczanie. W roku 2006 wydatki Związku wyniosły ponad 67 tys. zł²².

W Gminnym programie gospodarki wodno-ściekowej na lata 2008-2013, przyjętym przez Radę Gminy Jemielno uchwałą nr XXIX/133/2008 z dnia 30 grudnia 2008 r. założono budowę oczyszczalni ścieków oraz sieci kanalizacyjnej na terenie Gminy. Cały obszar Gminy podzielono na trzy zlewnie i na terenie każdej z nich zaplanowano lokalizację oczyszczalni ścieków. Zlewnia nr 1 obejmuje teren miejscowości Jemielno i Łęczyca oraz docelowo także Zdzieślawice. Zlewnia nr 2 obejmuje teren miejscowości Daszów, Psary, Osłowice oraz Piotrowice Małe. W skład zlewni nr 3 wchodzi miejscowości Luboszyce, Kietłów i Równa.



Ryc. 15. Woda dostarczana gospodarstwom domowym na terenie Gminy Jemielno

Źródło: opracowanie własne na podstawie danych pochodzących z Banku Danych Regionalnych.

Oczyszczalnia ścieków dla obszaru zlewni nr 1 zlokalizowana będzie w miejscowości Jemielno, dla zlewni nr 2 w Daszowie, natomiast dla zlewni nr 3 w Luboszycach. Dla miejscowości o zabudowie rozproszonej znajdujących się na ww. terenach oraz dla gospodarstw oddalonych od obszarów zwartej zabudowy pozostałych miejscowości, planowana jest budowa przydomowych oczyszczalni ścieków. Ich łączna liczba na terenie zlewni nr 1 wynosi 104, z czego najwięcej – 23 na terenie miejscowości Cieszyny. Planowana liczba przyłączy kanalizacyjnych w zlewni nr 1 wynosi 167. Elementami infrastruktury kanalizacyjnej na tym terenie ma być także 7 przepompowni: po 3 w miejscowościach Łęczyca i Jemielno oraz 1 w miejscowości Zdzieślawice. Projektowana długość sieci grawitacyjnej wyniesie ponad 3,5 km, natomiast sieci ciśnieniowej – ponad 4 km (tab. 3)

²² Realizacja zadań gmin przez związki międzygminne województwa lubuskiego w latach 2004-2006, <http://www.zielonagora.rio.gov.pl/esi-admin/upload/realizacja-zwiazki-miedzygminne.pdf>

Tab. 3. Planowane elementy infrastruktury kanalizacyjnej na obszarze zlewni nr 1

LP.	MIEJSCOWOŚĆ	PRZYDOMOWE OCZYSZCZALNIE (szt.)	PRZYŁĄCZA KANALIZACYJNE (szt.)	PRZEPOMPOWNI	SIEĆ GRAWITACYJNA (m)	SIEĆ CIŚNIENIOWA (m)
1	Piskorze	10	0	0	0	0
2	Łęczyca	2	31	3	900	800
3	Cieszyny	23	0	0	0	0
4	Śleszów	17	0	0	0	0
5	Zdziesławice	6	52	1	778	1920
6	Bieliszów	13	0	0	0	0
7	Smolne	17	0	0	0	0
8	Jemielno	6	84	3	1873	1370
9	Chobienia	1	0	0	0	0
10	Majówka	3	0	0	0	0
11	Borki	6	0	0	0	0

Źródło: oprac. własne na podstawie *Gminnego programu gospodarki wodno-ściekowej na lata 2008-2013*, s. 43.

Na terenie zlewni nr 2 planowane są 84 przydomowe oczyszczalnie ścieków, z czego najwięcej – 30 na terenie miejscowości Piotrowice Małe. Planowana liczba przyłączy kanalizacyjnych w zlewni nr 2 wynosi 137. Dodatkowymi elementami infrastruktury kanalizacyjnej na tym terenie ma być także 7 przepompowni: 4 w miejscowości Psary, 2 w Daszowie i 1 w Osłowicach. Projektowana sieć grawitacyjna na tym obszarze będzie mieć długość ponad 6,5 km, natomiast sieć ciśnieniowa – ponad 4,5 km (tab. 4)

Tab. 4. Planowane elementy infrastruktury kanalizacyjnej na obszarze zlewni nr 2

LP.	MIEJSCOWOŚĆ	PRZYDOMOWE OCZYSZCZALNIE (szt.)	PRZYŁĄCZA KANALIZACYJNE (szt.)	PRZEPOMPOWNI	SIEĆ GRAWITACYJNA (m)	SIEĆ CIŚNIENIOWA (m)
1	Piotrowice Małe	30	0	0	0	0
2	Daszów	14	33	2	1900	350
3	Osłowice	3	43	1	1690	1690
4	Psary	21	61	4	2930	2490
5	Czeladź Mała	7	0	0	0	0
6	Zawiszów	9	0	0	0	0

Źródło: oprac. własne na podstawie *Gminnego programu gospodarki wodno-ściekowej na lata 2008-2013*, s. 46.

Na obszarze planowanym jako zlewnia nr 3 z oczyszczalnią ścieków w Luboszycach zakładana liczba przydomowych oczyszczalni ścieków ma wynieść 170 sztuk. Najwięcej z nich znajdować się będzie na terenie miejscowości Lubów – 54. Dla obszaru kanalizowanych miejscowości zakładana liczba przyłączy wynosi 169 sztuk, natomiast długość sieci grawitacyjnej ponad 2,7 km. Długość sieci ciśnieniowej ma wynieść niespełna 3,2 km. Wybudowane zostaną także 4 przepompownie – 3 w Luboszycach i 1 w Kietlowie (tab. 5)

Tab. 5. Planowane elementy infrastruktury kanalizacyjnej na obszarze zlewni nr 3

LP.	MIEJSCOWOŚĆ	PRZYDOMOWE OCZYSZCZALNIE (szt.)	PRZYŁĄCZA KANALIZACYJNE (szt.)	PRZEPOMPOWNI	SIEĆ GRAWITACYJNA (m)	SIEĆ CIŚNIENIOWA (m)
1	Kietłów	4	91	1	690	1700
2	Uszczonów	1	17	0	750	650
3	Luboszyce	12	47	3	1200	730
4	Irządze	34	0	0	0	0
5	Luboszyce Małe	24	0	0	0	0
6	Ciechanów	26	0	0	0	0
7	Chorągvice	15	0	0	0	0
8	Lubów	54	0	0	0	0
9	Równa	14	0	0	0	0

Źródło: oprac. własne na podstawie *Gminnego programu gospodarki wodno-ściekowej na lata 2008-2013*, s. 48.

Aktualnie trwa proces inwestycyjny, mający na celu wybudowanie oczyszczalni ścieków Jemielnie (ryc. 16) oraz Luboszycach.



Ryc. 16. Budowa oczyszczalni ścieków w Jemielnie (stan na 19 października 2010 r.)

Autor: Arnold Bernaciak.

Planowana oczyszczalnia ścieków w miejscowości Jemielno ma docelowo obsługiwać 1000 mieszkańców, a jej całkowita przepustowość wyniesie 100 m³/d. Elementami technologicznymi oczyszczalni będą: dwa złoża korzeniowe wstępne, dwa poletka do odwadniania osadów i ścieków dowożonych, złoża korzeniowe właściwe, staw doczyszczający, staw chłonny, trzy studzienki z sitami, studzienki kontrolne oraz rurociągi. Dopływ ścieków z terenu miejscowości następować będzie rurociągiem tłocznym.

Podobne technologie znajdą zastosowanie w dwóch pozostałych oczyszczalniach planowanych dla zlewni nr 2 i 3. Natomiast projektowane oczyszczalnie przydomowe będą oczyszczalniami roślinno-stawowymi. Zastosowana w nich technologia będzie się opierać na wielostopniowych procesach oczyszczania ścieków za pomocą metod mechanicznych, biologicznych

i chemicznych. Ich podstawowymi elementami mają być: osadnik gnilny, przepompownia, filtr roślinny oraz staw denitryfikacyjny.

5. OCHRONA POWIETRZA I ZABEZPIECZENIE PRZED HAŁASEM

Przez teren Gminy Jemielno przebiegają cztery drogi o randze dróg wojewódzkich – droga nr 334, droga nr 323, droga nr 330 i droga nr 333. Droga nr 334 łączy miejscowość Nieszczyce w powiecie lubińskim z miejscowością Moczydlnica Dworska w powiecie wołowskim. Na terenie Gminy Jemielno biegnie od południa w kierunku północnym, przechodząc przez teren miejscowości Jemielno, następnie w orientacji równoleżnikowej, przez Zdzieszawice, aż do przeprawy promowej w Chobieni. Droga ta charakteryzuje się stosunkowo dużym natężeniem ruchu kołowego. Obsługuje ruch o znaczeniu regionalnym i lokalnym. W skali wojewódzkiej jest drogą wskazywaną jako jedna z najbardziej narażonych na niszczenie nawierzchni poprzez transport ciężarowy, szczególnie związany z obsługą działalności wydobywczej w zakresie pozyskiwania kruszyw naturalnych (ryc. 17).



Ryc. 17. Droga nr 334 na terenie Gminy Jemielno

Autor: Anna Bernaciak.

Droga wojewódzka nr 333 jest elementem uzupełniającym sieci drogowej i łączy drogi wojewódzkie nr 334 i 323. Jej długość wynosi zaledwie 6 km i w całości odcinek ten znajduje się na terenie Gminy Jemielno. Biegnie wzdłuż rzeki Odry łącząc znajdującą się na północy przeprawę promową w miejscowości Ciechanów z przeprawą w miejscowości Chobienia na południu. Przechodzi przez teren miejscowości Lubów. Natężenie ruchu na tej drodze jest mniejsze, niż na drodze nr 334, jednak oprócz ruchu lokalnego obsługuje także ruch o charakterze regionalnym. Droga nr 332 biegnie w północno-zachodniej części Gminy. Od przeprawy promowej w Ciechanowie przez Irządze i Luboszyce. Aktualnie w ciągu tej drogi prowadzona jest inwestycja budowy mostu przez rzekę Odrę, która ma zostać ukończona w roku 2011 (ryc. 18). Inwestycja przyczyni się do zwiększenia płynności ruchu na tym odcinku drogi. Wpłynie to zapewne na zwiększenie jej obciążenia ruchem kołowym szczególnie większych pojazdów, co może spowodować niekorzystne oddziaływanie na stan powietrza atmosferycznego i poziom hałasu na terenie Gminy.

Droga wojewódzka nr 330 rozpoczyna swój bieg na terenie Gminy w miejscowości Luboszyce i biegnie w kierunku zachodnim, przez teren miejscowości Uszczonów aż do granicy z Gminą Rudna. W ciągu tej drogi brak jest przeprawy promowej oraz mostu na rzece Odrze między miejscowościami Leszkowice i Bęcz Wielki. Pozostałe drogi na terenie Gminy mają status dróg powiatowych

i gminnych. W większości są utwardzone, jednak nie zawsze utrzymywane w zadowalającym stanie. Część dróg gminnych pełniących charakter dróg dojazdowych nie ma nawierzchni utwardzonej. Transport na nich powoduje duże zapylenie, co wpływa niekorzystnie na kondycję roślinności w ich bezpośrednim sąsiedztwie.



Ryc. 18. Budowa mostu na rzece Odrze między miejscowościami Ciechanów i Radoszyce (stan na 19 października 2010 r.)

Autor: Arnold Bernaciak.

Na terenie Gminy Jemielno prowadzony jest przez Wojewódzki Inspektorat Ochrony Środowiska we Wrocławiu monitoring stanu powietrza. W roku 2009 badaniu poddano stężenie SO_2 i NO_2 (oba badane metodą pasywną). Pomiary w zakresie pyłu zawieszonego PM_{10} i innych parametrów przeprowadzono jedynie na terenie punktu pomiarowego w Trzebnicy przy ul. Żołnierzy Września²³.

W zakresie stężenia SO_2 dopuszczalne normy ustalane są dla przedziałów: godzinnego, 24 godzinowego i rocznego natomiast dla stężenia NO_2 – w przedziale godzinnym i rocznym (tab. 6).

Tab. 6. Dopuszczalne stężenia SO_2 i NO_2 w powietrzu [$\mu g/m^3$]

LP.	ZANIECZYSZCZENIE	OKRESY UŚREDNIANIA		
		1 GODZINA	24 GODZINY	ROK
1	Dwutlenek siarki (SO_2)	350	125	20
2	Dwutlenek azotu (NO_2)	200	-	40

Źródło: Rozporządzenie Ministra Środowiska z dnia 3 marca 2008 r., w sprawie poziomów niektórych substancji w powietrzu (Dz. U. z 2008 r, Nr 47, poz. 281).

W wyniku pomiarów przeprowadzonych na terenie Gminy w roku 2009 średnie roczne stężenie SO_2 wyniosło $5,0 \mu g/m^3$. W rozróżnieniu na sezon grzewczy i okres poza nim wartość ta kształtowała się na poziomie odpowiednio $9,2 \mu g/m^3$ oraz $0,8 \mu g/m^3$. Porównując te wartości do pozostałych gmin z terenu powiatu górowskiego Jemielno charakteryzuje najniższa notowana imisja

²³ Punkt pomiarowy w Trzebnicy jest jednym z dwóch (wraz z Oleśnicą) stanowisk pomiarowych WIOŚ na terenie strefy oleśnicko-trzebnickiej, która obejmuje swym zasięgiem także teren powiatu górowskiego i w tym Gminy Jemielno, por. *Ocena jakości powietrza na terenie województwa dolnośląskiego w 2009 roku*, Wojewódzki Inspektorat Ochrony Środowiska we Wrocławiu, Wrocław marzec 2010, s. 7-8.

w tym zakresie. Średnia roczna jest ponaddwukrotnie niższa, niż na terenie miasta Góra. W skali całego województwa wartość ta także plasuje się poniżej średniej. Należy jednak nadmienić, że relacja stężeń notowanych w okresie grzewczym i poza nim jest dla Jemielna niekorzystna. W skali województwa średni poziom stężeń w okresie grzewczym jest ok. 2,5 krotnie wyższy niż poza nim. W Gminie Jemielno jest to ponad 10 krotna różnica. Wynika to z faktu, iż na terenie Gminy gospodarstwa domowe ogrzewane są indywidualnie, bez wykorzystania przyjaznych środowisku źródeł energii. Wpływa to na znaczący wzrost zanieczyszczeń w powietrzu w sezonie grzewczym, jednak wciąż zawierają się one w dolnych granicach normy.

Dla badań stężenia NO_2 średnia roczna na terenie Gminy wyniosła $19,3 \mu\text{g}/\text{m}^3$. W sezonie grzewczym wartość ta wynosiła $27,0 \mu\text{g}/\text{m}^3$, natomiast poza nim – $11,6 \mu\text{g}/\text{m}^3$. W przypadku tego związku nie obserwuje się tak znacznych różnic między sezonem grzewczym i okresem poza nim. Niemniej jednak wciąż zachowana jest tendencja wzrostu stężeń w miesiącach zimowych.

Dla pozostałych związków i substancji poddanych badaniu w punkcie pomiarowym w Trzebnicy nie notuje się znacznych przekroczeń. Pył zawieszony PM_{10} średnią roczną osiągnął na poziomie $28,0 \mu\text{g}/\text{m}^3$, co stanowi ok. 70% dopuszczalnej normy. Tlenek węgla – $390 \mu\text{g}/\text{m}^3$ średnia roczna. Dla głównego wskaźnika zanieczyszczenia tym związkiem – maksymalnego 8-godzinnego stężenia krocącego – $1969,6$, czyli ok. 20% normy. W zakresie stężenia ołowiu – 9% średniej rocznej, a kadmu – 23%²⁴.

Ogólny stan powietrza atmosferycznego na terenie Gminy można określić jako dobry. Brak jest wielkoskalowych emitorów o znaczeniu przemysłowym oraz istotnych szlaków komunikacyjnych generujących znaczne zanieczyszczenia. Głównymi źródłami presji na powietrze jest niska emisja, związana z ogrzewaniem gospodarstw domowych i transportem (ryc. 19).



Ryc. 19. Niska emisja na terenie Gminy Jemielno

Autorzy: Arnold Bernaciak, Anna Bernaciak.

W zakresie wykorzystania źródeł energii na terenie Gminy zdecydowanie przeważają źródła tradycyjne. Głównymi surowcami opałowymi są węgiel oraz drewno. Niewielki udział mają gaz płynny

²⁴ Badanie tych stężeń prowadzono w punkcie pomiarowym w Oleśnicy. Stężenie ołowiu badano seriami pomiarowymi z częstotliwością niższą niż 50% w ciągu roku. W przypadku stężenia kadmu nie ma określonych dopuszczalnych poziomów stężeń, dlatego porównywano osiągnięte wyniki do ustalonych wartości docelowych, por. *Ocena jakości powietrza na terenie województwa dolnośląskiego w 2009 roku*, Wojewódzki Inspektorat Ochrony Środowiska we Wrocławiu, Wrocław marzec 2010, s. 22.

i olej opałowy. Przykładem wykorzystania alternatywnego źródła energii jest kotłownia opalana słomą przy Zespole Szkół w Jemielnie (ryc. 20).



Ryc. 20. **Kotłownia opalana słomą przy Zespole Szkół w Jemielnie**

Autorzy: Arnold Bernaciak, Anna Bernaciak.

Zaopatrzenie w ciepło budynków mieszkalnych i budynków użyteczności publicznej odbywa się z indywidualnych kotłowni i palenisk domowych. Budynki mieszkalne, wielorodzinne – związane z byłymi państwowymi gospodarstwami rolnymi (Lubów, Zdzieszawice i Kietlów) zaopatrywane są z kotłowni lokalnych o małych mocach, od 0,25 do 0,85 Gcal/h. Mimo eksploatowanych na obszarze Gminy złóż gazu ziemnego nie są one wykorzystywane na potrzeby lokalnej energetyki.

W zakresie emisji hałasu na terenie Gminy głównym jego źródłem jest transport kołowy w ciągach dróg wojewódzkich i powiatowych. Brak sieci kolejowych, zakładów przemysłowych oraz innych istotnych emitorów hałasu powodują, że klimat akustyczny w Gminie Jemielno nie oddziałuje niekorzystnie na jej mieszkańców. W ostatnich latach na terenie Gminy nie były prowadzone pomiary emisji hałasu, jednak należy domniemywać, iż nie występują w tym zakresie oddziaływania szczególnie uciążliwe bądź szkodliwe. Tym samym nie pojawia się potrzeba szczególnego zabezpieczania mieszkańców przed emisją hałasu na przykład w postaci budowy ekranów dźwiękochłonnych.

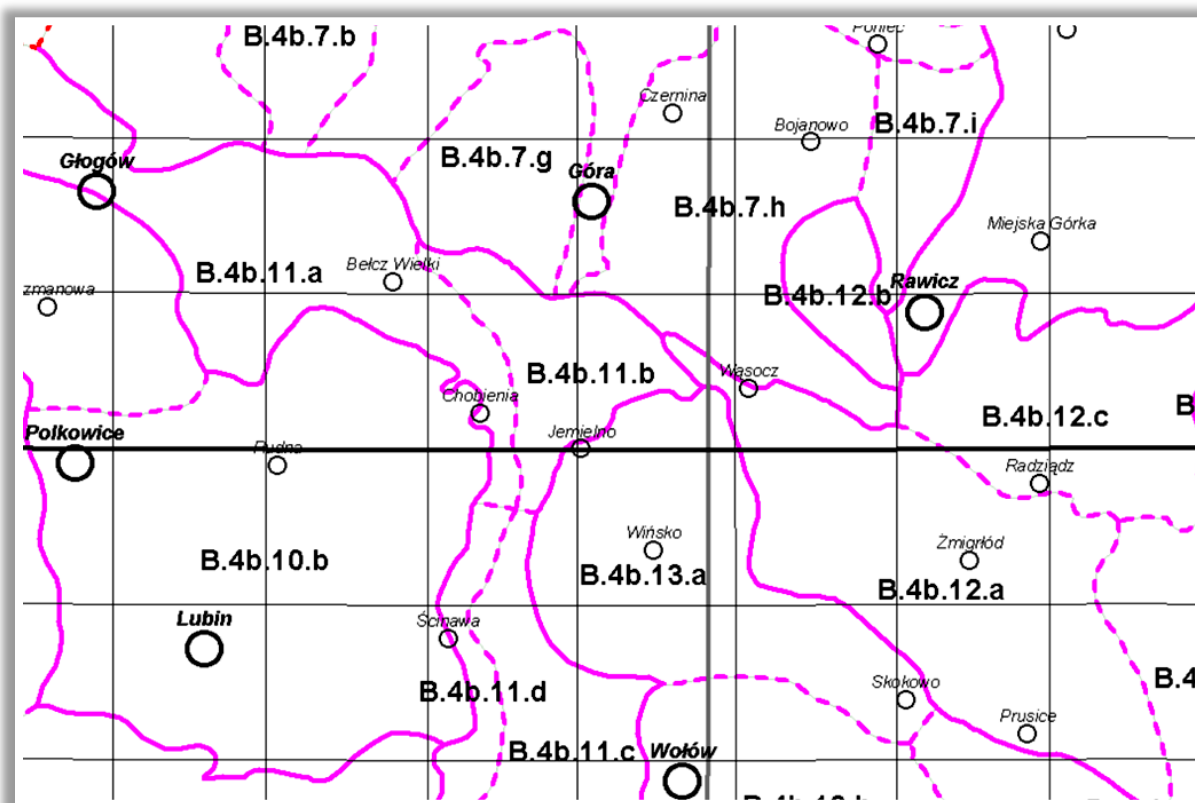
6. ŻYWE ZASOBY PRZYRODY I ICH OCHRONA

Według geobotanicznego podziału Polski cały obszar Gminy znajduje się w granicach Podkrainy Południowopolskiej Krainy Południowopolsko-Łużyckiej. Na jej obszarze spotykają się dwa okręgi w ramach tej Podkrainy: okręg Nadodrzańskich Kotlin Ścinawsko-Głogowskich (oznaczony symbolem B.4b.11) oraz okręg Wzgórz Trzebnickich (B.4b.13) (ryc. 21). W ramach okręgu Nadodrzańskich Kotlin Ścinawsko-Głogowskich, wzdłuż doliny rzeki Odry przez teren Gminy przebiega rozgraniczenie między podokręgiem Luboszyckim i podokręgiem Dolina Odry „Chobienia – Bytom Odrzański”. Zdecydowanie przeważającą powierzchnię w Gminie zajmuje pierwszy z tych podokręgów. Obejmuje on całą środkową część Gminy od jej południowej granicy aż na północ (jego naturalną granicą jest dolina rzeki Baryczy). W okolicach miejscowości Jemielno przebiega granica między kolejnym podokręgiem – Wińskim wyróżnionym w okręgu Wzgórz Trzebnickich (B.4b.13.a). Podobnie jak region geomorfologiczny o tej samej nazwie obejmuje on południowo-wschodnią część Gminy. Zasadniczo jednak różnice w zbiorowiskach roślinnych między tymi okręgami w granicach

administracyjnych Gminy nie są bardzo znaczące. Obszarem, który wyróżnia się pod tym względem jest dolina rzeki Odry.

W obrębie międzywala Odry, pod Smolnem i Irządzami, występują duże powierzchnie łąk świeżych, natomiast na nasłonecznionych, niezalesionych zboczach morenowych, pod Jemielnem, Łęczycą, Piskorzami, Osłowicami – murawy kserotermiczne. Największe obszary bagienne torfowisk niskich znajdują się w dolinie Odry pod Borkami, Lubowem, Ciechanowem, Irządzami i Uszczonowem, a także wzdłuż Kanału Uszczonowskiego.

Na obszarze Gminy Jemielno występuje aktualnie 20 gatunków dziko rosnących roślin naczyniowych będących pod ochroną w Polsce.



Ryc. 21. Regionalizacja geobotaniczna północnej części województwa dolnośląskiego

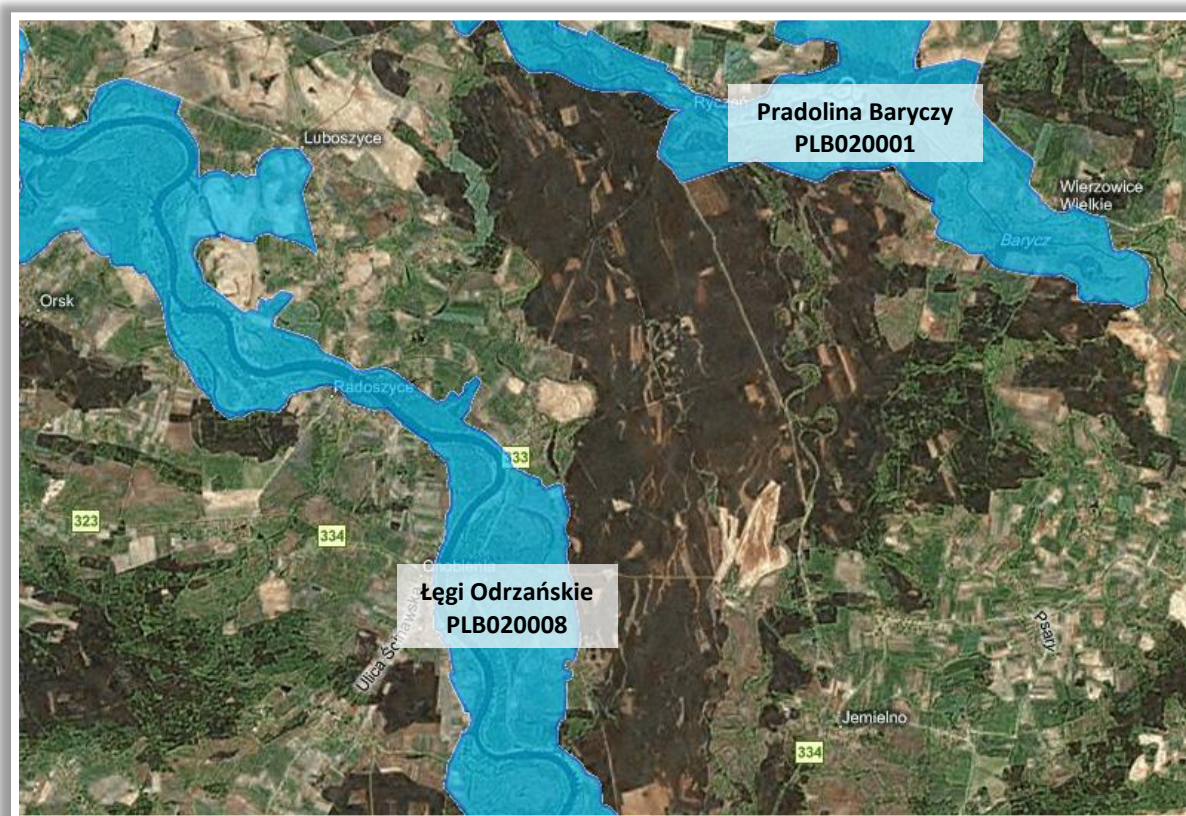
Źródło: http://www.igipz.pan.pl/geoekoklimat/roslinnosc/regiony_mapa/C1_region.png.

Dwanaście gatunków objętych jest ochrona ścisłą. Należą do nich: salwinia pływająca (*Salvinia natans*), widłak goździsty (*Lycopodium clavatum*), bluszcz pospolity (*Hedera helix*), arcydzięgiel nadbrzeżny (*Angelica archangelica* ssp. *litoralis*), grążel żółty (*Nuphar lutea*), grzybień biały (*Nymphaea alba*), kotewka orzech wodny (*Trapa natans*), kruszczyk szerokolistny (*Epipactis helleborine*), podkolan biały (*Platanthera bifolia*), śnieżek baldaszkowaty (*Ornithogallum umbellatum*), śnieżyca wiosenna (*Leucojum vernum*), śnieżyczka przebiśnieg (*Galanthus nivalis*).

Osiem gatunków podlega ochronie częściowej, są to: paprotka zwyczajna (*Polypodium vulgare*), kalina koralowa (*Viburnum opulus*), kruszyna pospolita (*Frangula alnus*), porzeczka czarna (*Ribes nigrum*), centuria zwyczajna (*Centaurium erythraea*), kocanka piaszkowa (*Helichrysum arenarium*), konwalia majowa (*Convallaria majalis*), pierwiosnka lekarska (*Primula veris*).

Pod ochroną całkowitą znajdują się rosnące tu dwa gatunki grzybów: sromotnik bezwstydy (*Phallus impudicus*), szmaciak gałęzisty (*Sparassis crispa*) oraz porosty chrobotki z rodzaju *Cladonia* sp. Płucnica islandzka (*Cetraria islandica*) podlega ochronie częściowej²⁵.

Cały teren Gminy objęty jest ochroną w ramach Obszaru Chronionego Krajobrazu Dolina Baryczy. Został on utworzony na mocy Rozporządzenia Nr 82/92 Wojewody Leszczyńskiego z dn. 1 sierpnia 1992 r. w sprawie wyznaczenia Obszaru Chronionego Krajobrazu na terenie województwa leszczyńskiego (Dz. Urz. Woj. Leszcz. Nr 11 z dn. 3.08.1992 r., poz. 131). Obejmuje on powierzchnię 43 350 ha i chroni wartościowe krajobrazowo tereny o różnych ekosystemach oraz korytarze ekologiczne w dolinie rzecznej. Część tego terenu została objęta szczególną formą ochrony w ramach sieci ochronnej Natura 2000 i stanowi obszar oznaczony jako PLB020001 Pradolina Baryczy. Jest to obszar specjalnej ochrony (OSO) o powierzchni 55 561,8 ha. Obejmuje on dolinę rzeki Baryczy pomiędzy Żmigrodem na zachodzie a okolicą Przygodzic na wschodzie. Występuje tu 10 kompleksów stawów rybnych (w sumie 130 stawów) wraz z otaczającymi łąkami, gruntami ornymi, mokradłami i lasami²⁶. Notuje się na tym terenie występowanie co najmniej 20 gatunków ptaków z Załącznika I Dyrektywy Ptasiej oraz 8 gatunków z Polskiej Czerwonej Księgi. Obszar ten rozciąga się wzdłuż północnej granicy Gminy (ryc. 22).



Ryc. 22. Obszary Natura 2000 Pradolina Baryczy i Łęgi Odrzańskie

Źródło: <http://natura2000.eea.europa.eu/>.

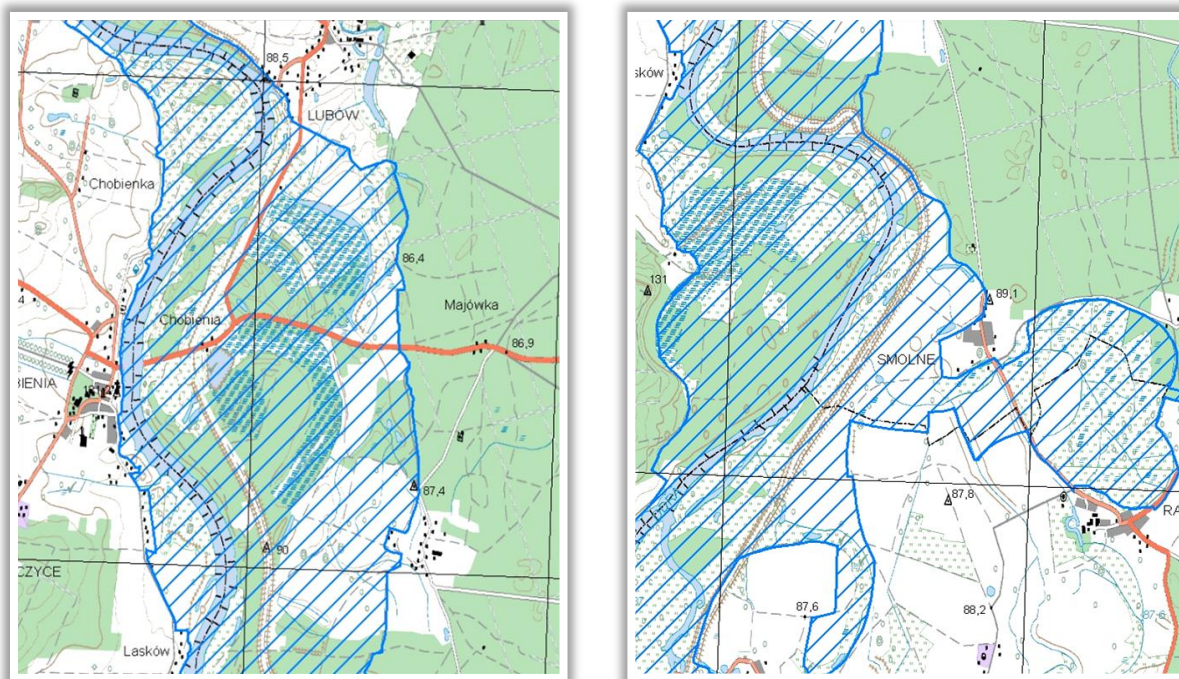
²⁵ Program Ochrony Środowiska Gminy Jemielno na lata 2004-2007 z perspektywą na lata 2008-2011, Jemielno 2004.

²⁶ Por. Natura 2000, Standardowy formularz danych dla obszarów specjalnej ochrony (OSO), dla obszarów spełniających kryteria obszarów o znaczeniu wspólnotowym (OZW) i specjalnych obszarów ochrony (SOO) dla obszaru PLB020001, www.natura2000.gdos.gov.pl.

Szczególną cennymi gatunkami są na tym terenie ptaki migrujące, które przebywają tam podczas okresu rozrodczego. Do najcenniejszych zalicza się spotykane także na terenie Gminy: bąka (*Botaurus stellaris*) i bączka (*Ixobrychus minutus*), bociana czarnego (*Ciconia nigra*), kanię czarną (*Milvus migrant*) i kanię rudą (*Milvus milvus*), bielika (*Haliaeetus albicilla*), kropiatkę (*Porzana porzana*) i zielonkę (*Porzana parva*), bataliona (*Philomachus pugnax*), zimorodka (*Alcedo atthis*) oraz liczne gatunki kaczek, gęsi oraz rybitw.

Podstawowym zagrożeniem dla ptaków na tym obszarze jest zarówno zaniechanie, jak i intensyfikacja gospodarki stawowej, a w partiach zajętych przez użytki zielone – zaniechanie użytkowania pastwiskowo-łąkarskiego. Ponadto w związku z prowadzoną intensywnie hodowlą ryb, głównie karpia, w sąsiedztwie stawów odstrzeliwane są ptaki rybożerne (czaple, kormorany).

Drugi z objętych szczególną ochroną obszarów to Łęgi Odrzańskie, oznaczone w ramach sieci Natura 2000 jako obszar PLB020008 (ryc. 23). Jest to obszar specjalnej ochrony (OSO) o powierzchni 17 999,4, którego średnia wysokość, to 88 m n.p.m.



Ryc. 23. Obszar Natura 2000 Łęgi Odrzańskie w południowej części Gminy Jemielno

Źródło: opracowanie własne na podstawie: http://natura2000.gdos.gov.pl/natura2000/dane/mapy/PLB020008_3.png

Dominującymi siedliskami na tym obszarze są starorzecza i naturalne zbiorniki wodne ze zbiorowiskami *Nimphaeion* i *Potamion*, niżowe i górskie łąki świeże (*Arrhenatherion elatioris*), grądy środkowoeuropejskie i subkontynentalne (*Galio-Carpinetum*, *Tilio-Carpinetum*) oraz łągi i łąkowe lasy dębowo-wiązowo-jesionowe (*Ficario-Ulmetum*). Dolina Odry, będąca kilkukilometrowej szerokości pasem, jest na terenie Gminy częściowo użytkowana rolniczo. Dużą jej powierzchnię zajmują także łąki, tereny podmokłe i starorzecza (ryc. 24).



Ryc. 24. Krajobraz starorzeczy łągów Odrzańskich na terenie Gminy Jemielno

Autorzy: Arnold Bernaciak, Anna Bernaciak.

Opisywany obszar, to ostoja ptasia o randze europejskiej E 53, pełniąca rolę ważnego korytarza ekologicznego o znaczeniu ponadkrajowym. Występuje tu co najmniej 35 lęgowych gatunków ptaków z Załącznika I Dyrektywy Rady 79/409/EWG i 11 gatunków z Polskiej Czerwonej Księgi. W sumie gnieździ się ok. 100 gatunków ptaków.

Z gatunków wyjątkowo cennych występują tu: bocian biały (*Ciconia ciconia*) i bocian czarny (*Ciconia nigra*), trzmielojad (*Pernis apivorus*), kania czarna (*Milvus migrant*) i kania ruda (*Milvus milvus*), bielik (*Haliaeetus albicilla*), dzięcioł czarny (*Dryocopus martius*), dzięcioł zielonosiwy (*Picus canus*), dzięcioł średni (*Dendrocopos medius*) oraz muchołówki: białoszyja (*Ficedula albicollis*) i mała (*Ficedula parva*). Ponadto spotykane też są: cyraneczka (*Anas crecca*), kszczyk (*Gallinago gallinago*) i samotnik (*Tringa ochropus*). Z ssaków występują na tym terenie nietoperze: nocek duży (*Myotis myotis*), nocek Natterera (*Myotis nattereri*), mopek (*Barbastella barbastellus*), mroczek późny (*Eptesicus serotinus*), borowiec wielki (*Nyctalus noctula*), karlik malutki (*Pipistrellus pipistrellus*), gacek brunatny (*Plecotus auritus*), gacek szary (*Plecotus austriacus*) a także bóbr europejski (*Castor fiber*), wydra europejska (*Lutra lutra*), kuna leśna (*Martes martes*), tchórz zwyczajny (*Mustela putorius*).

Cennym elementem przyrody obszaru są łąki z takimi interesującymi gatunkami jak: goryczka wąskolistna (*Gentiana pneumonanthe*), kosaciec syberyjski (*Iris sibirica*) czy czosnek kątowny (*Allium angulosum*).

Zagrożeniem dla tego obszaru są planowane inwestycje hydrotechniczne. Inne zagrożenia związane są z osuszaniem terenu i okolic, zanieczyszczeniem wód, intensywną gospodarką rybacką (wprowadzanie obcych gatunków ryb), prywatyzacją lasów i terenów nieleśnych, mogącą prowadzić do intensyfikacji gospodarki. Ważne znaczenie ma także fakt, iż dolina Odry na opisywanym odcinku podlega działaniom z zakresu ochrony przeciwpowodziowej. Jest ona niezbędna z punktu widzenia bezpieczeństwa i funkcjonowania w jej sąsiedztwie terenów użytkowanych na cele rolnicze, produkcyjne i hodowlane. Istniejące obiekty i urządzenia związane z ochroną przeciwpowodziową wymagają utrzymywania ich w należyłym stanie technicznym. Prace z zakresu ochrony przeciwpowodziowej dotyczą różnych fragmentów doliny rzecznej. Przy ich wykonywaniu powinna zostać zachowana dbałość o utrzymanie dobrego stanu ekologicznego doliny i niepogarszanie stanu

zachowania siedlisk przyrodniczych i gatunków, których ochrona jest celem utworzenia obszaru Natura 2000²⁷.

Ponadto na terenie Gminy Jemielno znajduje się użytek ekologiczny „Kanał Świernia–Gryżyca”. Został on powołany przez Radę Gminy Jemielno Uchwałą z dnia 10 października 2002 r. i obejmuje dolinę kanału Świernia wraz z naturalnymi ciekami wodnymi i przyległym od zachodu lasem (ryc. 25). Znajduje się on w południowo-zachodniej części Gminy. Jego powierzchnia stanowi 140 ha. Przeważają na tym terenie użytkowane rolniczo pola i pastwiska oraz podmokłe łąki, a także różnego typu siedliska leśne. W większości są to obszary naturalnie odnawiające się po powodzi w 1997 r. i obejmujące stanowiska rzadkich i chronionych gatunków roślin i zwierząt. Prawie połowę powierzchni użytku zajmują tereny niezalesione. Wzdłuż kanału i innych naturalnych cieków rozpościerają się łąki wierzbowo-olchowe z olszą czarną (*Alnus glutinosa*) i wierzbowo-topolowe z czarną topolą (*Populus nigra*). Ciekawe są porastające wały dębiny z dębem bezszypułkowym (*Quercus petraea*). Z rosnących tam najokazalszych obiektów planuje się utworzenie pomników przyrody.



Ryc. 25. Okolice użytku ekologicznego Świernia-Gryżyca na terenie Gminy Jemielno

Autorzy: Arnold Bernaciak, Anna Bernaciak.

Na zachód od kanału występują przeważnie lasy wiatrochronne. Spotka się tam różne typy siedliskowe lasu – las mieszany wilgotny, bór świeży, bór mieszany świeży, ols olchowy, ols jesionowy i bagno.

Na terenie Gminy występują także dwa pomniki przyrody, uznane za podlegające ochronie jako pomniki przyrody na podstawie rozporządzenia nr 9/98 Wojewody Leszczyńskiego z dnia 8 grudnia 1998 r. (numery wg ewidencji Wojewódzkiego Konserwatora Przyrody): dąb szypułkowy w kompleksie parkowym w Daszowie (211) oraz lipa drobnolistna na cmentarzu w Jemielnie (22). Ponadto Rada Gminy uchwałą nr XXIX/180/04 a dnia 30 grudnia 2004 r., zmienioną uchwałą nr XXXI/192/05 z dnia 31 marca 2005 r. uznała za pomniki przyrody 3 dęby szypułkowe rosnące na terenach leśnych (tab. 7).

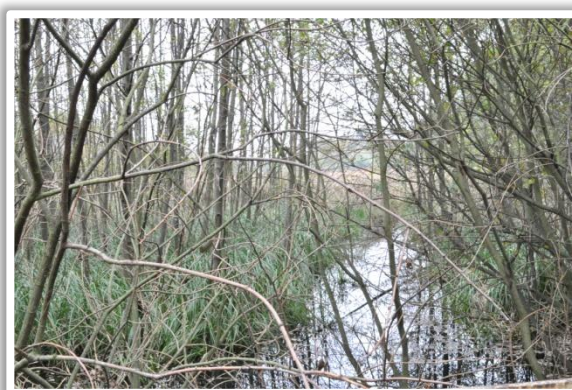
²⁷ Por. Natura 2000, Standardowy formularz danych dla obszarów specjalnej ochrony (OSO), dla obszarów spełniających kryteria obszarów o znaczeniu wspólnotowym (OZW) i specjalnych obszarów ochrony (SOO) dla obszaru PLB020008, www.natura2000.gdos.gov.pl.

Tab. 7. Pomniki przyrody na terenie Gminy Jemielno

LP.	LOKALIZACJA	CHARAKTERYSTYKA
1	Daszów – park	Dąb szypułkowy o obwodzie 435 cm i wysokości 20 m
2	Jemielno – cmentarz	Lipa szerokolistna o obwodzie 320 cm i wysokości 19 m
3	Leśnictwo Jemielno – oddział nr 545	Dąb szypułkowy o obwodzie 431 cm i wysokości 23 m otoczenie stanowi drzewostan olchowy i świerkowy
4	Leśnictwo Daszów – oddział nr 491	Dąb szypułkowy o obwodzie 475 cm i wysokości 23 m otoczenie stanowią zadrzewienia topolowe i łąka
5	Leśnictwo Daszów – oddział nr 441	Dąb szypułkowy o obwodzie 377 cm i wysokości 28 m otoczenie stanowi drzewostan sosnowy z domieszką dębu

Źródło: Gmina Jemielno opracowanie ekofizjograficzne, podstawowe, Leszno 2006.

Istotnym elementem krajobrazu przyrodniczego Gminy są także lasy i tereny leśne. Zajmują one ponad 40% powierzchni Gminy. W większości są to suboceaniczne bory sosnowe (*Leucobryo-Pinetum*) porastające centralną część Gminy od południa aż po jej północne krańce. Ich drzewostan tworzą monokultury sosny zwyczajnej (*Pinus sylvestris*) z domieszką brzozy brodawkowatej (*Betula pendula*), dębu bezszypułkowego (*Quercus petraea*) oraz świerku pospolitego (*Picea abies*) (ryc. 26).



Ryc. 26. Lasy w południowo-wschodniej części Gminy Jemielno

Autor: Anna Bernaciak.

W podszyciu lasów występują jałowce (*Juniperus*), kruszyna pospolita (*Frangula alnus*), jarząb pospolity (*Sorbus aucuparia*). Runo tworzą borówki: czarna (*Vaccinium myrtillus*) i brusznica (*Vaccinium vitis-idaea*) oraz wrzos zwyczajny (*Calluna vulgaris*) i śmiełek pogięty (*Deschampsia flexuosa*). W warstwie mszystej spotykane są rokiety cyprysowaty (*Hypnum cupressiforme*), płonnik pospolity (*Polytrichum commune*) i bielista siwa (*Leucobryum glaucum*).

Wzdłuż cieków wodnych występują łągi olszowe i jesionowo-olszowe (*Circaeo-Alnetum*, *Fraxino-Alnetum*). Jest to najpopularniejsze zbiorowisko niżowego lasu łąkowego w Polsce. Obejmuje lasy mokre z panującą olszą czarną (*Alnus glutinosa*) i domieszką jesionu wyniosłego (*Fraxinus Excelsior*) oraz świerku pospolitego (*Picea abies*)²⁸. W ich sąsiedztwie spotkać można także

²⁸ W. Matuszkiewicz, *Przewodnik do oznaczania zbiorowisk roślinnych Polski*, Wyd. Naukowe PWN, Warszawa 2008, s. 381-382.

kontynentalne bory mieszane (*Quercus-Piceetum*). Są to zbiorowiska w typie siedliskowym boru mieszanego wilgotnego z panującym świerkiem pospolitym (*Picea abies*) i stałą domieszką dębu szypułkowego (*Quercus robur*), topoli osiki (*Populus tremula*) i brzoź (*Betulae*). W dolinie rzeki Odry występują także łągi jesionowo-wiązowe.

7. EDUKACJA EKOLOGICZNA

Zadania z zakresu edukacji ekologicznej są na terenie Gminy realizowane przede wszystkim przez jednostki oświatowe. W Gminie funkcjonują 2 zespoły szkół – w Irządzach i w Jemielnie (ryc. 27 i 28). Obie placówki czynnie wykonują zadania z tego zakresu, które obejmują szereg obszarów. Są to działania cykliczne oraz działania jednorazowe. Do pierwszej grupy działań zaliczają się wszelkiego rodzaju aktywności związane z obchodzeniem przez szkoły Dnia Ziemi, Dnia Ochrony Środowiska (Zespół Szkół w Jemielnie) oraz Dnia Ziemi, Dnia Drzewa i Dnia dla Natury 2000 (Zespół Szkół w Irządzach). Z tych okazji organizowane są dla uczniów konkursy, apele, przygotowywane są gazetki ściennie. Obie szkoły aktywnie uczestniczą także w akcji Sprzątania Świata.



Ryc. 27. Zespół Szkół w Irządzach

Źródło: <http://www.zsirzadze.pcdn.edu.pl/>



Ryc. 28. Zespół Szkół w Jemielnie

Autor: Anna Bernaciak.

W zakresie gospodarowania odpadami oprócz corocznej akcji sprzątania organizowane są także wydarzenia o charakterze jednorazowym. W Zespole Szkół w Jemielnie zbierane są nakrętki plastikowe oraz ustawiono tam kosz do zbiórki baterii. W roku szkolnym 2010/2011 szkoła zgłosiła chęć udziału w akcji „Ekoszkola” której celem jest zbiórka zużytych telefonów komórkowych. Natomiast Zespół Szkół w Irządzach ma zamiar włączyć się do akcji o podobnym profilu, prowadzonej pod nazwą SzkołaFON. Ponadto od 6 lat szkoła systematycznie uczestniczy w akcji zbiórki zużytych baterii.

Zespół Szkół w Jemielnie realizuje także zadania z zakresu edukacji ekologicznej przy współpracy z jednostkami zewnętrznymi, przede wszystkim z Powiatowym Centrum Doskonalenia Nauczycieli i Poradnictwa Psychologiczno-Pedagogicznego w Górze. Uczniowie szkoły biorą udział w Powiatowym Konkursie Przyrodniczym oraz Powiatowym Konkursie Piosenki Ekologicznej, które organizowane są przez tę instytucję. W roku szkolnym 2010/2011 Powiatowy Konkurs Przyrodniczy ma swoją X edycję i przebiega pod hasłem „Dbaj o zdrowie”.

Ponadto w obu szkołach podczas zajęć dydaktycznych w ciągu całego roku szkolnego poruszane są tematy i zagadnienia mówiące o ochronie środowiska i ekologii. Uczniowie wykonują

także prezentacje dotyczące problemów ochrony środowiska, jak również inne prace związane np. z problemami recyklingu.

8. ASPEKTY ŚRODOWISKOWE

Podsumowując diagnozę stanu środowiska Gminy Jemielno i jego ochrony dokonano wyróżnienia znaczących aspektów środowiskowych. Mianem aspektu środowiskowego określa się każdy czynnik będący efektem działalności człowieka lub instytucji, który może wejść w interakcję ze środowiskiem wywierając na nie określony, pozytywny bądź negatywny wpływ. Wyszczególniono aspekty środowiskowe Gminy z uwzględnieniem ich źródeł pochodzenia oraz lokalizacji. Określono wpływ, jaki wywierają one na środowisko przyrodnicze oraz zdefiniowano znaczenie każdego aspektu stosując gradację: znaczący, umiarkowany, nieznaczący. Charakter poszczególnych problemów sklasyfikowano odpowiednio jako okresowy – dla aspektów występujących czasowo lub ciągły – w odniesieniu do problemów trwałych i długofalowych. Warunki występowania podzielono na dwie kategorie: normalne oraz awaryjne. Do każdego aspektu zaproponowano możliwe sposoby postępowania, podając konkretne działania, mające na celu zniwelowanie lub minimalizację istniejących problemów.

Najważniejsze, znaczące aspekty środowiskowe zidentyfikowanymi na terenie Gminy Jemielno, to:

- wpływ ścieków z nieszczelnych szamb,
- niewłaściwe postępowanie z odpadami ciekłymi,
- niedrożność rowów melioracyjnych oraz odwadniających.

Są to aspekty o charakterze ciągłym. Dostępnymi rozwiązaniami, które pozwolą w znaczącym stopniu wyeliminować istniejące problemy są działania zmierzające do optymalizacji i racjonalizacji gospodarki wodno-ściekowej.

Do równie istotnych, chociaż ujawniających się okresowo aspektów zaliczono:

- składowanie odpadów w miejscach do tego nieprzeznaczonych,
- spalanie odpadów w piecach.

Zbiorcze zestawienie najważniejszych aspektów środowiskowych na terenie Gminy Jemielno stanowi obrazowe podsumowanie diagnozy stanu w zakresie ochrony środowiska na terenie Gminy oraz jest punktem wyjścia do formułowania priorytetów, celów i zadań (tab. 8).

Tab. 8. Aspekty środowiskowe Gminy Jemielno

LP.	ASPEKT	ŹRÓDŁO ASPEKTU (PODMIOT, CZYNNOŚĆ, DZIAŁANIE)	LOKALIZACJA	WPŁYW NA ŚRODOWISKO	WARUNKI WYSTĘPOWANIA	CHARAKTER WYSTĘPOWANIA	ZNACZENIE ASPEKTU	POSTĘPOWANIE Z ASPEKTEM
1	Wypływ ścieków z nieszczelnych szamb	Gospodarstwa domowe – oszczędności	Teren całej Gminy	<ul style="list-style-type: none"> – Nadmierny dopływ związków biogennych do gleb – Zmiana parametrów fizykochemicznych ekosystemów glebowych 	normalne	ciągły	znaczący	<ul style="list-style-type: none"> – Budowa kanalizacji – Budowa przydomowych oczyszczalni ścieków – Edukacja ekologiczna
2	Niewłaściwe postępowanie z odpadami ciekłymi, brak umów na ich wywóz	Gospodarstwa domowe – oszczędności	Teren całej Gminy	<ul style="list-style-type: none"> – Nadmierny dopływ związków biogennych do gleb – Zmiana parametrów fizykochemicznych ekosystemów glebowych 	normalne	ciągły	znaczący	<ul style="list-style-type: none"> – Budowa kanalizacji – Budowa przydomowych oczyszczalni ścieków – Edukacja ekologiczna
3	Niedrożność rowów melioracyjnych, zapychanie drenów	Rolnicy – niefrasobliwość, dzika zwierzyna, naturalne procesy przyrodnicze	Teren całej Gminy – wzdłuż rowów melioracyjnych	<ul style="list-style-type: none"> – Zachwianie lub zmiana stosunków wodnych – Zmiana układu cieków wodnych – Zatrzymywanie wody na powierzchni łąk i pól – Lokalne podtopienia 	normalne	ciągły	znaczący	<ul style="list-style-type: none"> – Usuwanie awarii i likwidacja szkód – Odmulanie i udrażnianie rowów oraz drenów
4	Składowanie odpadów w miejscach do tego nieprzeznaczonych – głównie w lasach	Gospodarstwa domowe - niefrasobliwość, Osoby przejeżdżające przez teren Gminy - wyrzucanie odpadów	Teren całej Gminy – głównie lasy	<ul style="list-style-type: none"> – Ocieki organiczne do gleb i wód – Zmiana parametrów fizykochemicznych gleb i wód – Zakłócenia naturalnego krajobrazu 	normalne	okresowy	znaczący	<ul style="list-style-type: none"> – Okresowe kontrole czystości w gminie – Prowadzenie selektywnej zbiórki odpadów – Organizowanie okresowych zbiórek szczególnych rodzajów odpadów – Edukacja ekologiczna
5	Spalanie odpadów w piecach	Gospodarstwa domowe – brak wiedzy ekologicznej, oszczędności	Teren całej Gminy	<ul style="list-style-type: none"> – Obniżenie jakości powietrza atmosferycznego – Zanieczyszczenie powietrza szkodliwymi związkami pochodzącymi z procesów spalania 	normalne	okresowy	znaczący	<ul style="list-style-type: none"> – Prowadzenie selektywnej zbiórki odpadów – Organizowanie zbiórek szczególnych rodzajów odpadów – Edukacja ekologiczna

ŚRODOWISKO PRZYRODNICZE GMINY JEMIELNO

6	Niska emisja do powietrza ze środków transportu	Transport ponadlokalny na terenie Gminy	Teren całej Gminy – wzdłuż głównych szlaków komunikacyjnych	<ul style="list-style-type: none"> — Obniżenie jakości powietrza atmosferycznego — Zanieczyszczenie powietrza szkodliwymi związkami pochodzącymi z transportu 	normalne	okresowy	umiarkowany	<ul style="list-style-type: none"> — Modernizacja dróg — Budowa dróg
7	Porzucanie psów przez właścicieli	Osoby przejeżdżające przez teren Gminy – brak świadomości ekologicznej, brak wrażliwości	Teren całej Gminy	<ul style="list-style-type: none"> — Niszczenie naturalnych siedlisk przez zwierzęta domowe — Zagrożenie dla bezpieczeństwa ludzi i zwierząt, — Zanieczyszczanie terenu 	normalne	okresowy	znaczący	<ul style="list-style-type: none"> — Wyłapywanie bezpańskich psów i opieka nad nimi

CZĘŚĆ 2

**PROGRAM DZIAŁAŃ ŚRODOWISKOWYCH
GMINY JEMIELNO NA LATA 2011-2014
Z PERSPEKTYWĄ NA LATA 2015-2018**



1. WIZJA STANU ŚRODOWISKA

Wizja określa docelowy stan środowiska jaki zamierza się osiągnąć w wyniku realizacji Programu ochrony środowiska. Stanowi ona opis kształtu relacji pomiędzy systemem społeczno-gospodarczym Gminy a jego otoczeniem przyrodniczym, który zostanie uzyskany w efekcie realizacji poszczególnych zadań i osiągnięcia kolejnych celów Programu. Wszystkie nakłady wydatkowane zarówno na inwestycje, jak i na zadania bieżące będą służyły osiągnięciu stanu zdefiniowanego w wizji.

WIZJA STANU ŚRODOWISKA I JEGO OCHRONY W GMINIE JEMIELNO

Walory środowiska przyrodniczego Gminy Jemielno utrzymywane są w niezmienionym stanie. Urozmaicona rzeźba terenu, bogata sieć hydrograficzna i rozległe ekosystemy leśne znajdujące się na jej terenie, objęte są szczególną troską władz lokalnych.

Na całym terenie Gminy funkcjonuje sprawny system gospodarki wodno-ściekowej. Niemal wszystkie gospodarstwa domowe objęte są siecią wodociągową, systematycznie konserwowaną i utrzymywaną w jak najlepszym stanie. Parametry sieci pozwalają na bezproblemowe podłączanie do niej nowych mieszkańców osiedlających się w Gminie Jemielno. Kwestie gospodarki ściekowej rozwiązane zostały w sposób systemowy. Na terenie Gminy funkcjonują dwie lokalne oczyszczalnie ścieków oraz sieć oczyszczalni przydomowych. Pierwsza z oczyszczalni zlokalizowana jest w Jemielnie i obsługuje swoim zasięgiem teren miejscowości Jemielno, Łęczyca i Zdzieszawice. Oczyszczalnia w Luboszytach przyjmuje ścieki z Luboszyca, Kietlowa i Uszczonowa. Podejmowane są działania w celu wybudowania trzeciej oczyszczalni – w Daszowie. W przyszłości będą trafiać tam ścieki z terenu Daszowa, Osłowic i Psar. Infrastrukturę towarzyszącą oczyszczalniom stanowią: sieć kanalizacyjna – grawitacyjna i tłoczna oraz lokalne przepompownie. Pozostałe miejscowości na terenie Gminy systematycznie wyposażane są w przydomowe oczyszczalnie ścieków dla indywidualnych gospodarstw domowych. Rozwiązania w tym zakresie znacznie zredukowały negatywny wpływ związków biogenych na stan wód i gleb w Gminie Jemielno.

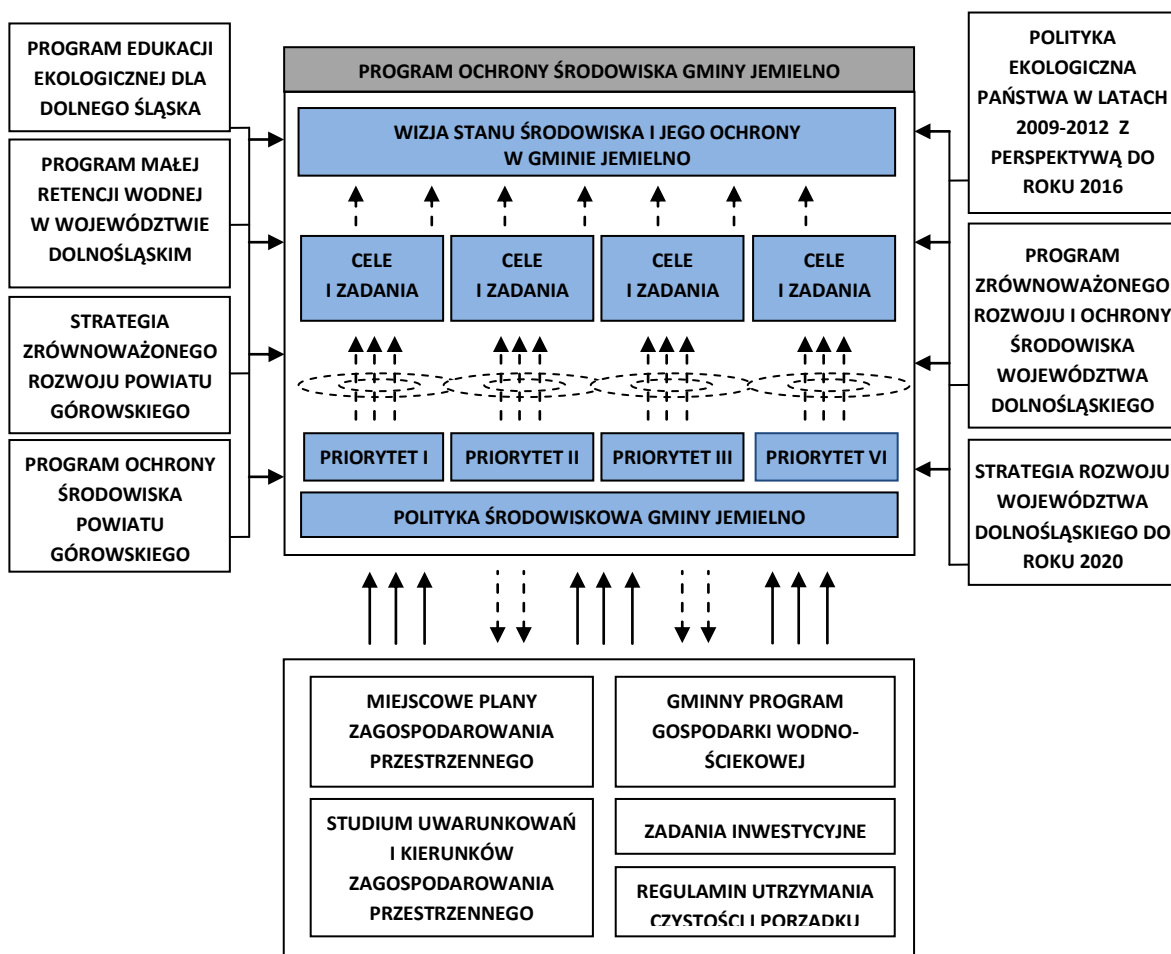
Systematycznie podejmowane są działania na rzecz poprawy bezpieczeństwa mieszkańców. Corocznie realizowane są kolejne remonty dróg gminnych, prowadzone są działania na rzecz utrzymania czystości i porządku na terenie Gminy, selektywnej zbiórki odpadów oraz nadzorowane i koordynowane są prace ochotniczych straży pożarnych.

Władze Gminy podejmują aktywne działania na rzecz zachowania jej cennych walorów krajobrazowych i przyrodniczych. Miejscowe plany zagospodarowania przestrzennego oraz decyzje administracyjne wydawane są z uwzględnieniem wymagań środowiskowych. Na terenie Gminy funkcjonują rezerwy przyrody – Bielizowskie Łęgi oraz Łęg w Lubowie.

Wyjątkowy potencjał przyrodniczy Gminy skłania do zaangażowania mieszkańców na rzecz troski o środowisko. Na szeroką skalę prowadzone są działania z zakresu edukacji ekologicznej. W szkołach na terenie Gminy organizowane są coroczne akcje edukacyjne i konkursy. W zakresie promocji i ochrony swoich walorów Gmina współpracuje z jednostkami zewnętrznymi – stowarzyszeniami i lokalnymi grupami działania.

2. UWARUNKOWANIA REALIZACJI PROGRAMU OCHRONY ŚRODOWISKA GMINY JEMIELNO

Program ochrony środowiska Gminy Jemielno na lata 2011-2014 z perspektywą na lata 2015-2018 uwarunkowany jest wieloma rozwiązaniami przyjętymi w odpowiednich dokumentach przez Radę Gminy Jemielno, Radę Powiatu Górowskiego, Sejmik Województwa Dolnośląskiego oraz określonymi w Polityce ekologicznej państwa i prawie środowiskowym. Zapisy tych dokumentów tworzą wewnętrzne i zewnętrzne uwarunkowania Programu oraz znajdują odzwierciedlenie w jego zapisach (ryc. 29).



Ryc. 29. Wewnętrzne i zewnętrzne uwarunkowania Programu ochrony środowiska Gminy Jemielno

Źródło: opracowanie własne.

Podstawowym dokumentem gminnym określającym uwarunkowania Programu ochrony środowiska Gmina Jemielno na lata 2011-2014 z perspektywą na lata 2015-2018 jest Studium uwarunkowań i kierunków zagospodarowania przestrzennego Gminy Jemielno. Szereg jego zapisów określa kierunki działań w zakresie ochrony środowiska, które powinny być realizowane przez władze Gminy. Szczegółowe plany w zakresie wykorzystania i ochrony wód zawiera Gminny program

gospodarki wodno-ściekowej. Poza tym, o kształcie Programu decydują rozstrzygnięcia miejscowych planów zagospodarowania przestrzennego oraz postanowienia zawarte w planach inwestycyjnych, a także zapisy Regulaminu utrzymania czystości i porządku na terenie Gminy Jemielno.

Z kolei najważniejsze dokumenty zewnętrzne, wywierające wpływ na kształt niniejszego Programu, to:

- Polityka ekologiczna państwa w latach 2009-2012 z perspektywą do roku 2016, Warszawa 2009,
- Strategia rozwoju województwa dolnośląskiego do roku 2020, Wrocław 2005,
- Program zrównoważonego rozwoju i ochrony środowiska województwa dolnośląskiego, Wrocław 2002,
- Program edukacji ekologicznej dla Dolnego Śląska, Wrocław 2005,
- Program małej retencji wodnej w województwie dolnośląskim, Wrocław 2006,
- Strategia zrównoważonego rozwoju powiatu górowskiego, Góra 2000,
- Program ochrony środowiska powiatu górowskiego, Góra 2004.

Zapisy wymienionych powyżej dokumentów znajdują odzwierciedlenie we wszystkich elementach Programu ochrony środowiska Gminy Jemielno na lata 2011-2014 z perspektywą na lata 2015-2018. Wpływają na kształt polityki środowiskowej, wizji stanu środowiska i jego ochrony w Gminie Jemielno a także na wyróżnione priorytety ekologiczne oraz cele i zadania środowiskowe.

Wzięcie pod uwagę wszystkich wymienionych powyżej dokumentów wskazuje na spójność Programu zarówno w wymiarze wewnętrznym jak i zewnętrznym. Program ochrony środowiska Gminy Jemielno na lata 2011-2014 z perspektywą na lata 2015-2018 jest w możliwie najdalej idącym stopniu zintegrowany z działaniami realizowanymi przez Gminę Jemielno w zakresie polityki przestrzennej, gospodarczej i społecznej. Wykazuje również wysoki poziom integracji z działaniami podejmowanymi w zakresie ochrony środowiska przez władze powiatu górowskiego i województwa dolnośląskiego. Przede wszystkim jednak jest spójny w Polityką ekologiczną państwa na lata 2009-2012 z perspektywą do roku 2016, czyniąc zadość wymaganiom ustawy Prawo ochrony środowiska oraz wytycznym Ministra Środowiska w tym zakresie²⁹.

²⁹ Por. Ustawa *Prawo ochrony środowiska*, art. 17, *Wytyczne sporządzania programów ochrony środowiska na szczeblu regionalnym i lokalnym*, Ministerstwo Środowiska, Warszawa 2002, s.8.

Tab. 9. Uwarunkowania wewnętrzne i zewnętrzne Programu ochrony środowiska Gminy Jemielno

LP.	DOKUMENT	ROZDZIAŁ	ZAPISY ISTOTNE DLA PROGRAMU OCHRONY ŚRODOWISKA GMINY JEMIELNO
1	Studium Uwarunkowań i Kierunków Zagospodarowania Przestrzennego	II. Kierunki rozwoju i zagospodarowania przestrzennego gminy	<p>1. Cele rozwoju gminy</p> <p>Strategicznym celem rozwoju Gminy Jemielno jest poprawa warunków życia jej mieszkańców oraz rozwój przedsiębiorczości w oparciu o istniejący potencjał społeczny i gospodarczy przy zachowaniu walorów przyrodniczo-krajobrazowych i kulturowych.</p> <p>Osiągnięcie tak określonego celu powinno nastąpić w wyniku realizacji niżej sformułowanych celów ekologicznych, gospodarczych i społecznych:</p> <ul style="list-style-type: none"> • poprawy stanu i funkcjonowania środowiska przyrodniczego przy racjonalnym gospodarowaniu jego zasobami, • [...] <hr/> <p>2. Zasady zagospodarowania przestrzennego gminy</p> <ul style="list-style-type: none"> • Otoczenie ochroną prawną w formie parków krajobrazowych, rezerwatów przyrody, użytków ekologicznych i zespołów przyrodniczo-krajobrazowych najcenniejszych obszarów gminy stanowiących około 33 % jej powierzchni – wykorzystanie tych walorów do rozwoju funkcji turystyczno-rekreacyjnej, • Pełne wyposażenie gminy w urządzenia infrastruktury technicznej poprawiające stan czystości środowiska, warunki życia mieszkańców oraz warunki prowadzenia działalności gospodarczej, <hr/> <p>4.1. Ochrona przyrody</p> <p>Obszary proponowane do objęcia ochroną prawną</p> <p>Rezerваты przyrody: Bielizowskie Łęgi, Łęg w Lubowie</p> <p>Parki krajobrazowe: Lubiąsko-Głogowski Park Krajobrazowy, Park krajobrazowy Dolina Baryczy</p> <p>Zespoły przyrodniczo-krajobrazowe: Majówka, Wzgórze Jemielna</p> <p>Użytki ekologiczne: Starorzecze Uszczonów, Nenufary, Kanał Uszczonowski, Rozlewiska po Irządzami, Ciechanowkie Rozlewisko, Tynica, Dzikowisko, Wydma Bielizów, Starorzecze Smolne, Bagno Borki, Śleszowickie Śnieżyce, Morwowe Wzgórze, Kraśnikowy Stok, Wiatrakowa Góra, Goździkowy Pagórek, Piotrowickie Skarpy,</p> <hr/> <p>4.2. Zabezpieczenie zasobów wód powierzchniowych i podziemnych w odpowiedniej ilości i jakości</p> <p>Zapewnienie zasobów wodnych w odpowiedniej ilości i jakości wymaga następujących działań:</p> <ul style="list-style-type: none"> • wykonanie badań hydrogeologicznych i ewentualne ustanowienie pośrednich stref ochronnych dla ujęć wód podziemnych, • budowa systemów oczyszczania i odprowadzania ścieków, • zachowanie w stanie zbliżonym do naturalnego drobnych cieków wodnych na obszarach rolnych i leśnych dla umożliwienia procesów samooczyszczania się, • uregulowanie gospodarki odpadami i likwidacja dzikich wysypisk.

4.3. Ochrona powierzchni ziemi

Dla ochrony powierzchni ziemi na terenie gminy zakłada się następujące kierunki działań:

- powstrzymywanie procesów erozyjnych poprzez wprowadzanie zalesień oraz ograniczenie odpływu wód powierzchniowych (dotyczy głównie skarp w rejonie wysoczyznowym),
- ograniczanie odpływu wód powierzchniowych poprzez zwiększanie naturalnej retencji (zalesianie, wprowadzanie zadrzewień śródpolnych, przydrożnych głównie na terenach wysoczyznowych),
- rekultywacja istniejących wyrobisk poeksploatacyjnych.

4.4. Eliminowanie czynników mogących wpływać na pogorszenie stanu czystości powietrza

Do głównych działań eliminujących negatywny wpływ zanieczyszczeń powietrza atmosferycznego na środowisko biotyczne należy zaliczyć:

- gazyfikację gminy,
- modernizację dróg wojewódzkich nr 323, 333 i 334, polegającą między innymi na budowie obejść komunikacyjnych w Kietlowie, Luboszycach, Irządzach, Ciechanowie i Jemielnie, co spowoduje przesunięcie źródeł emisji poza zabudowę mieszkaniową.

4.5. Ochrona środowiska przed hałasem i wibracjami

Budowa obejść komunikacyjnych w Kietlowie, Luboszycach, Irządzach, Ciechanowie i Jemielnie, co spowoduje przesunięcie źródeł emisji hałasu poza zabudowę mieszkaniową.

5. Kierunki ochrony i kształtowania środowiska kulturowego i krajobrazu

Ochrona i kształtowanie zasobów środowiska kulturowego i krajobrazu na terenie gminy

Jemielno powinna odbywać się będzie poprzez:

- kształtowanie nowej zabudowy w sposób nie kolidujący ze strefami widokowymi (Jemielno, Łęczyca, Psary), oraz ze strefami krajobrazowymi (Psary),
- zachowanie w stanie zbliżonym do naturalnego elementów przyrodniczych takich jak: ciek, stawy, starorzecza, atrakcyjne ściany leśne, oraz uporządkowanie zieleni parkowej.

6.5.2. Kierunki rozwoju leśnictwa

Gospodarka leśna w gminie powinna być prowadzona pod kątem:

- racjonalnego pozyskiwania drewna i odnawiania drzewostanów,
- przebudowy drzewostanów zgodnie z warunkami ich siedlisk,
- wykorzystania walorów lasów dla potrzeb turystyki i rekreacji, przy zachowaniu zasady „kanalizowania” ruchu turystycznego poprzez wyznaczanie i odpowiednie zagospodarowanie (miejsca odpoczynku, parkingi leśne, punkty widokowe, itp.) tras i ścieżek turystycznych (pieszych, rowerowych, konnych).

Przewiduje się zwiększenie powierzchni leśnej gminy poprzez zalesienia gruntów najniższych klas bonitacyjnych na podstawie „Projektu granicy rolno-leśnej dla gminy Jemielno” wykonanego przez Dolnośląskie Biuro Geodezji we Wrocławiu.

7.1. Zaopatrzenie w wodę

1. Utrzymanie w pełnym zakresie prawidłowego działania istniejących systemów zaopatrzenia w wodę pitną mieszkańców gminy. Realizacja tego zadania wymagać będzie:

- ewentualnego wyznaczenia i prawidłowego zagospodarowania stref ochrony sanitarnej pośredniej komunalnych ujęć wody w Jemielnie i Lubowie,
- stopniowej rozbudowy istniejących systemów (sieci wodociągowe) dla zaopatrzenia w wodę nowych terenów wyznaczonych dla potrzeb budownictwa mieszkaniowego oraz wypoczynku i rekreacji,
- wykonania spinki systemów wodociągowych Lubów i Kietłów oraz Lubów i Jemielno – budowa odcinka magistrali wodociągowych pomiędzy wsią Luboszyce i wsią Kietłów oraz Lubowem i Zdzieszawicami zaopatrywanymi z systemu wodociągowego Jemielno w celu: równomiernej dostawy wody dobrej jakości dla mieszkańców wsi Kietłów, ewentualnej perspektywicznej likwidacji istniejącego ujęcia zakładowego, możliwości wyłączenia ujęcia wody i stacji wodociągowej w Lubowie w przypadku niebezpieczeństwa zalania ujęć w wyniku powodzi gwarantując równocześnie nieprzerwaną dostawę wody dla całego systemu Lubów oraz dwustronnego zaopatrzenia w wodę planowanego terenu zorganizowanej działalności gospodarczej DG1 w rejonie wsi Luboszyce,

2. Zapewnienie w zakresie zaopatrzenia w wodę korzystnych warunków dla potencjalnych dużych inwestycji produkcyjnych na terenie gminy. Realizacja tego zadania wymagać będzie zwodociągowania proponowanych terenów zorganizowanej działalności gospodarczej z uwzględnieniem zwiększonego zapotrzebowania wody dla potrzeb ewentualnej produkcji przemysłowej (odpowiednie ciśnienie w sieci i przepustowość rurociągów).

3. Wykorzystanie w okresie perspektywnym nadwyżki zasobów wody jako źródła dodatkowego finansowania (sprzedaż wody). Realizacja tego zadania wymagać będzie:

- przeprowadzenia rozeznania potrzeb w zakresie zaopatrzenia w wodę w gminach ościennych,
- podjęcia wspólnych działań inwestycyjnych zapewniających techniczne podstawy prowadzenia sprzedaży wody.

7.2. Gospodarka ściekowa

1. Uporządkowanie gospodarki ściekowej na terenie gminy poprzez budowę systemów odprowadzania i oczyszczania ścieków. Proponuje się realizację czterech systemów odprowadzania i oczyszczania ścieków opartych na nowoczesnych technologiach oczyszczania, gwarantujących dotrzymanie warunków wynikających z ustawodawstwa krajowego jak i dyrektyw UE:

- system Jemielno (Jemielno, Śleszów, Cieszyny, Zdzieszawice, Łęczycza i Czeladź Mała z lokalizacją oczyszczalni na gruntach wsi Jemielno);
- system Daszów (Daszów, Psary, Osłowice, Stanowice Małe z lokalizacją oczyszczalni w rejonie Stanowic);
- system Luboszyce (Luboszyce, Uszczonów, Kietłów z lokalizacją oczyszczalni w Luboszycach).

2. Tworzenie korzystnych warunków dla upowszechniania na terenie gminy alternatywnych sposobów utylizacji ścieków. Proponuje się realizację oczyszczalni przydomowych w następujących jednostkach osadniczych:

- we wsiach: Piotrowice Małe, Bieliszów, Smolne, Piskorze;
- w przysiółkach i osadach: Chobienia, Majówka, Świerki (alternatywnie), Równa, Marcinówka, Borki i Raczki;
- we wszystkich jednostkach osadniczych, na działkach zlokalizowanych poza zwartą zabudową wsi (np. niektóre posesje we wsi Irządze).

Ponadto należałoby podjąć działania polegające na:

- prowadzeniu akcji edukacyjno-informacyjnej zapoznającej mieszkańców gminy z możliwościami zastosowania indywidualnych metod utylizacji ścieków,
- wprowadzeniu ułatwień dla inwestorów podejmujących realizację indywidualnych oczyszczalni przydomowych (np. częściowe dofinansowanie inwestycji, zwolnienia z podatków lokalnych itp.).

3. Tworzenie korzystnych warunków w zakresie odprowadzania i oczyszczania ścieków dla potencjalnych inwestycji produkcyjnych na terenie gminy.

4. Tworzenie na terenie gminy systemu odprowadzania i oczyszczania ścieków opadowych. W tym zakresie Władze Gminy podejmować mogą między innymi następujące działania:

- budowa wiejskich systemów kanalizacji deszczowych w jednostkach osadniczych na terenie gminy,
- rozbudowa i utrzymanie prawidłowego stanu technicznego powierzchniowych systemów odprowadzania ścieków deszczowych na terenie gminy.

7.3. Gazownictwo i ciepłownictwo

Całkowity brak przewodowego systemu gazowniczego na terenie gminy wymaga podjęcia przez gminę działań w kierunku zapewnienia dostawy gazu dla potrzeb bytowych mieszkańców oraz celów grzewczych i produkcyjnych. Gazyfikacja gminy wymagać będzie:

- określenia najefektywniejszego systemu i kierunku zasilania (gazyfikacja przewodowa lub bezprzewodowa) - opracowanie programu gazyfikacji gminy podającego warianty gazyfikacji wraz z ich kosztami,
- późniejszej realizacji wybranego systemu gazyfikacji gminy, w tym pozyskanie środków finansowych na budowę.

7.4. Gospodarka odpadami

1. Zorganizowanie na terenie gminy komunalnego systemu segregacji i wywozu odpadów.

2. Wprowadzenie na terenie gminy bezpośredniej segregacji odpadów

3. Likwidacja istniejących, nielegalnych wysypisk odpadów.

9. Ochrona przeciwpowodziowa

1. Zabezpieczenie inżynierijno-techniczne:

- budowa polderu przeciwpowodziowego (sterowanego) „Bieliszów-Lubów” od km 345 do 352,1 o powierzchni 386 ha i pojemności 9,9 mln m³ wraz z modernizacją wału na Odrze w km 345,6 do 350,
- modernizacja i podwyższenie wału przeciwpowodziowego na prawym brzegu Odry od km 353 do 360,
- budowa dwóch poprzecznych wałów przeciwpowodziowych w km 345 i 353,2 w celu zahamowania swobodnego przepływu wód powodziowych całą szerokością doliny,

2. Ograniczeń w zagospodarowaniu terenów zalewowych:

- wynikających z przepisów art. 82 – 84 ustawy Prawo wodne, a dotyczących terenów bezpośredniego i potencjalnego zagrożenia powodzią, koniecznych do uwzględnienia w opracowywanych miejscowych planach zagospodarowania przestrzennego,
- obejmujących zasady kształtowania zabudowy i ochrony istniejących obiektów budowlanych.

10.2. Wytyczne kształtowania zabudowy w miejscowych planach zagospodarowania przestrzennego

Szczegółowe zasady kształtowania zabudowy, jej obsługi komunikacyjnej oraz realizacji urządzeń infrastruktury technicznej określone zostaną w miejscowych planach zagospodarowania przestrzennego przy sporządzaniu, których zaleca się:

- zachowanie istniejącego układu przestrzennego jednostek osadniczych,
- nierozpraszczenie zabudowy w wyniku realizacji nowej zabudowy „kolonijnej” lub powiększanie istniejących już kolonii,
- pełną ochronę obiektów zabytkowych i zachowanie wartościowej zabudowy historycznej, wprowadzając zakaz lokalizacji w ich otoczeniu wszelkich obiektów obniżających walory estetyczne i krajobrazowe (szpecących otoczenie),
- realizację zabudowy mieszkaniowej, jednorodzinnej w formie zabudowy wolnostojącej na działkach o powierzchni minimum 600 m². Przy łączeniu funkcji mieszkaniowej z funkcjami usługowymi lub produkcyjnymi (rzemieślniczymi) wielkość działki dostosować do funkcji i programu przedsięwzięcia zapewniając niezbędną powierzchnię na zieleni izolacyjną,
- powierzchnia biologicznie czynna terenów zabudowy mieszkaniowej i usług powinna wynosić minimum 40-60% powierzchni działki w zależności od formy zabudowy;
- zachowania wymogów ochrony przeciwpowodziowej przy realizacji budynków, budowli i innych obiektów na terenach potencjalnie zagrożonych zalewem powodziowym,
- sieci uzbrojenia terenu w miarę możliwości lokalizować w istniejących „pasach infrastruktury” położonych wzdłuż ciągów komunikacyjnych, ułatwiając obsługę terenów zainwestowanych.

Powyższe wytyczne należy uwzględnić również w wydawanych decyzjach ustalających lokalizację inwestycji celu publicznego oraz warunki zabudowy i zagospodarowania terenu.

<p>2 Gminny program gospodarki wodno-ściekowej</p>	<p>III. Proponowany sposób rozwiązania gospodarki ściekowej w gminie Jemielno</p>	<p>Wariant I Wybudowane zostaną w gminie dwie oczyszczalnie ścieków w miejscowościach Jemielno i Lubów, do których podłączonych zostanie większość miejscowości w gminie. Dla miejscowości kolonijnych planuje się wykonanie oczyszczalni przydomowych. Oczyszczalnie przydomowe budowane również będą w miejscowościach gdzie przewidziano kanalizację, dla gospodarstw w rozproszonej zabudowie. Na terenie każdej miejscowości powstałaby kanalizacja grawitacyjna wraz z przepompowniami, które tłoczyłyby ścieki do planowanych oczyszczalni. w Lubowie i Jemielnie. Oczyszczalnie te będą naturalne (stawowe), niewymagające stałej obsługi i mogące funkcjonować bezenergetycznie.</p> <p>Wariant II Wybudowanie kanalizacji grawitacyjnej z przepompowniami oraz oczyszczalni lokalnej dla każdej miejscowości posiadającej zwartą zabudowę. Natomiast dla zabudowy kolonijnej przewidziano oczyszczalnie przydomowe.</p> <p>Wariant III na terenie gminy Jemielno powstanie tylko jedna lokalna oczyszczalnia obsługująca Jemielno i łączycę oraz wariantowo Zdzieszawice. Wielkość oczyszczalni odpowiadać będzie 1000 RLM i przyjmować będzie ścieki dowożone z terenu całej gminy. Ponadto na terenie tej oczyszczalni odbywać się będzie przeróbka osadów ściekowych powstających na terenie całej gminy. Wszystkie rozwiązania technologiczne będą takie same jak w poprzednich wariantach. Dla pozostałej części gminy zastosowane będą oczyszczalnie przydomowe, jedynie dla osiedla w Kietlowie i Zdzieszawicach wybudowane zostaną oczyszczalnie osiedlowe.</p>
<p>3 Regulamin utrzymania czystości i porządku na terenie Gminy Jemielno</p>	<p>§ 2. 1. Na właścicielach nieruchomości ciąży obowiązek:</p> <ol style="list-style-type: none"> 1) wyposażenia każdej zabudowanej nieruchomości w miejsca i urządzenia służące do 2) gromadzenia odpadów komunalnych, których liczba i wielkość musi być adekwatna do liczby stałych mieszkańców, liczby osób przebywających czasowo oraz odpadów powstających w wyniku prowadzonej działalności gospodarczej, 3) systematycznego usuwania nagromadzonych odpadów komunalnych i w miarę potrzeb wywozu nieczystości ciekłych oraz udokumentowania tego faktu umowami, fakturami, rachunkami lub dowodami wpłaty, 4) utrzymania urządzeń i miejsc przeznaczonych do gromadzenia odpadów komunalnych w należyтым stanie porządkowym, sanitarnym i technicznym, 5) prowadzenia selektywnej zbiórki odpadów komunalnych powstałych na terenie nieruchomości według zasad określonych niniejszym Regulaminem. <p>§ 5. 1. Selektywna zbiórka odpadów komunalnych powinna być prowadzona co najmniej z podziałem na szkło, odpady z tworzywa sztucznego, odpady niebezpieczne powstałe w gospodarstwach domowych oraz pozostałe odpady komunalne.</p> <p>§ 7. 1. Odpady niebezpieczne wytwarzane w gospodarstwach domowych należy wrzucać do specjalnie do tego celu przygotowanych i oznakowanych pojemników ustawionych na terenie Gminy lub oddanie ich w miejscu zakupu.</p>	

		2. W razie braku takich pojemników ich odbiorem zajmuje się jednostka wyspecjalizowana świadcząca usługi na terenie Gminy. § 8. Powstające na terenie nieruchomości odpady organiczne, w szczególności roślinne, powinny być w miarę posiadanych możliwości gromadzone oddzielnie i kompostowane we własnym zakresie. Kompostowanie odpadów organicznych nie może stanowić uciążliwości dla osób trzecich.	
4	Polityka ekologiczna państwa w latach 2009-2012 z perspektywą do roku 2016	2.4. Udział społeczeństwa w działaniach na rzecz ochrony środowiska	2.4.2 <ul style="list-style-type: none"> • Podnoszenie świadomości ekologicznej społeczeństwa • Pobudzanie odpowiedzialności za stan środowiska • Organizowania akcji lokalnych służących ochronie środowiska, • Pobudzanie uczestnictwa w procedurach prawnych i kontrolnych dotyczących ochrony środowiska
		2.7. Aspekt ekologiczny w planowaniu przestrzennym	2.7.2 [...] przywrócenie właściwej roli planowania przestrzennego na obszarze całego kraju, w szczególności dotyczy to miejscowych planów zagospodarowania przestrzennego, które powinny być podstawą lokalizacji nowych inwestycji 2.7.3 Uwzględnienie w planach zagospodarowania przestrzennego wyników monitoringu środowiska, w szczególności w zakresie powietrza, wód i hałasu.
		3.1. Ochrona przyrody	3.1.2 <ul style="list-style-type: none"> • Zachowanie bogatej bioróżnorodności biologicznej polskiej przyrody na różnych poziomach organizacji
		3.3. Racjonalne gospodarowanie zasobami wody	3.3.2 <ul style="list-style-type: none"> • Racjonalizacja gospodarowania zasobami wód powierzchniowych i podziemnych w taki sposób by uchronić gospodarkę narodową od deficytów wody i zabezpieczyć przed skutkami powodzi • Maksymalizacja oszczędności zasobów wodnych na cele przemysłowe i konsumpcyjne • Zwiększenie retencji wodnej • Skuteczna ochrona głównych zbiorników wód podziemnych przed zanieczyszczeniem 3.3.3 <ul style="list-style-type: none"> • Modernizacja systemów melioracyjnych • Rozwój tzw. małej retencji wody
		4.2. Ochrona powietrza	4.2.3 <ul style="list-style-type: none"> • Dalsza redukcja emisji SO₂ i NO_x z procesów wytwarzania energii • Eliminacja niskich źródeł energii • Zmniejszenie emisji pyłu ze środków transportu

4.3. Ochrona wód

4.3.2

- Zapewnienie 75% redukcji całkowitego ładunku azotu i fosforu w ściekach komunalnych
- Przywrócenie dobrego stanu wód powierzchniowych i podziemnych
- Zachowanie i przywracanie ciągłości ekologicznej cieków

4.3.3

- Budowa lub modernizacja oczyszczalni ścieków z podwyższonym usuwaniem biogenów dla wszystkich aglomeracji powyżej 15 000 RLM oraz rozbudowa dla nich sieci kanalizacyjnych wspierana dotacjami z Programu Operacyjnego „Infrastruktura i Środowisko”.

4.4. Gospodarka odpadami

4.4.2

- eliminacja kierowania na składowiska zużytego sprzętu elektrycznego i elektronicznego oraz zużytych baterii i akumulatorów

4.4.3

- dostosowanie składowisk odpadów do standardów UE (do końca 2009 r.),
- intensyfikacja edukacji ekologicznej promującej minimalizację powstawania odpadów (np. opakowań, toreb foliowych) i ich preselekcję w gospodarstwach domowych
- realizacja projektów dotyczących redukcji ilości składowanych odpadów komunalnych i zwiększenia udziału odpadów komunalnych poddawanych odzyskowi i unieszkodliwieniu wspieranych dotacjami Programu Operacyjnego „Infrastruktura i Środowisko”,

5 Program zrównoważonego rozwoju i ochrony środowiska województwa dolnośląskiego

5. Strategia długoterminowa do roku 2015

5.2. Powietrze atmosferyczne

- P.1. Dalsze ograniczanie emisji z zakładów przemysłowych
- P.2. Zmniejszanie zanieczyszczenia powietrza pochodzącego ze źródeł niskiej emisji
- P.3. Zmniejszenie zanieczyszczenia powietrza pochodzącego ze źródeł komunikacyjnych
- P.4. Wzmocnienie współpracy międzynarodowej w dziedzinie minimalizowania zanieczyszczeń trans granicznych

5.3. Hałas i wibracje

- H.1. Zmniejszenie uciążliwości hałasu komunikacyjnego
- H.2. Zmniejszanie uciążliwości hałasu przemysłowego

5.4. Wody powierzchniowe i podziemne

- W.1. Uporządkowanie gospodarki wodno-ściekowej (w szczególności na terenach wiejskich)
- W.2. Zmniejszenie zużycia wody
- W.3. Ograniczenie zanieczyszczenia spowodowanego niekontrolowanymi spływami powierzchniowymi
- W.4. Podniesienie bezpieczeństwa przeciwpowodziowego
- W.5. Zwiększenie małej retencji
- W.6. Rozwój współpracy regionalnej na wodach granicznych
- W.7. Ochrona zasobów wód podziemnych

5.5. Gospodarka odpadami

			<p>O.1. Uporządkowanie gospodarki odpadami przemysłowymi</p> <p>O.2. Uporządkowanie gospodarki odpadami komunalnymi</p> <p>5.6. Gleby</p> <p>G.1. Ograniczenie procesu degradacji gleb</p> <p>G.2. Rekultywacja gleb zdegradowanych</p> <p>5.7. Surowce mineralne</p> <p>S.1. Minimalizacja presji wywieranej na środowisko w procesie wykorzystania surowców mineralnych</p> <p>S.2. Zabezpieczenie złóż perspektywicznych i prognostycznych</p> <p>5.8. Walory przyrodnicze i krajobrazowe</p> <p>PK.1. Określenie zasobów przyrodniczych w województwie</p> <p>PK.2. Objęcie ochroną obszarów o wysokich walorach przyrodniczych</p> <p>PK.3. Podniesienie różnorodności biologicznej i krajobrazowej</p> <p>PK.4. Powiększenie zasobów leśnych i zapewnienie ich kompleksowej ochrony</p> <p>PK.5. Rozwój terenów zieleni w miastach i na terenach wiejskich</p> <p>5.9. Nadzwyczajne zagrożenia środowiska</p> <p>NZŚ.1. poprawa bezpieczeństwa ekologicznego związanego z działalnością produkcyjną przedsiębiorców</p> <p>NZŚ.2. Zapewnienie bezpieczeństwa przewozu drogowego i kolejowego materiałów niebezpiecznych</p> <p>5.10. Edukacja ekologiczna</p> <p>E.1. Rozwój edukacji ekologicznej</p> <p>5.11. Komunikacja społeczna</p> <p>K.1. Rozwój komunikacji społecznej</p> <p>5.12. Monitoring</p> <p>M.1. Dalszy rozwój monitoringu wszystkich elementów środowiska zgodnie z wymogami prawa i przepisami Unii Europejskiej</p>
6	Program małej retencji wodnej w województwie dolnośląskim	5.3. Zaktualizowany program małej retencji wodnej w województwie dolnośląskim	<p>5.3. Programowane zbiorniki małej retencji przez inicjatywę lokalną (samorządy gminne)</p> <p>Tabela 39.</p> <p>85. Zbiornik Śleszów na Kanale Tylnicy, gmina Jemielno</p> <p>86. Zbiornik Smolne-Borki na Kanale Świernia, gmina Jemielno</p>
7	Program edukacji ekologicznej dla Dolnego Śląska	5.2. Cele programu oraz ich realizacja	<p>5.2. Plan działań</p> <p>Cel I. Rozwój świadomości ekologicznej mieszkańców Dolnego Śląska</p> <p>4. Stworzenie systemu zajęć terenowych prowadzonych w ramach edukacji ekologicznej w szkolnictwie. Przygotowanie odpowiednich materiałów dydaktycznych, objęcie nauczycieli edukacją w terenie (doskonalenie nauczycieli).</p> <p>5. Zwiększenie zainteresowania szkół międzynarodowymi programami z zakresu edukacji ekologicznej zwłaszcza tymi, które łączą w sobie elementy ochrony środowiska lokalnego i globalnego.</p>

		<p>Cel II. Rozwój systemu stałej współpracy międzysektorowej i dialogu społecznego</p> <p>1. Stworzenie warunków dla sprawnego i skutecznego przepływu informacji, wymiany doświadczeń i kompetencji tak wewnątrz sektora szkolnictwa jak i pomiędzy tym sektorem a organizacjami pozarządowymi, mediami a przede wszystkim z samorządem lokalnym i administracją.</p> <p>Cel III. Racjonalne wykorzystanie i rozwój bazy służącej powszechnej edukacji ekologicznej</p> <p>2. Dokonanie inwentaryzacji istniejących, służących formalnej edukacji ekologicznej ośrodków, ścieżek, zielonych szkół i programów. Przeprowadzenie ich ewaluacji i po zweryfikowaniu ich przydatności opracowanie łatwo dostępnej bazy danych informującej gdzie można przeprowadzić zajęcia terenowe związane z konkretnymi tematami.</p> <p>3. Promowanie aktywnych na polu edukacji ekologicznej placówek oświatowych także niepaństwowych</p>
8	<p>Strategia zrównoważonego rozwoju powiatu górowskiego</p> <p>4. Plan operacyjny strategii – cele szczegółowe, zadania i zasady ich realizacji</p>	<p>4.2. Ochrona i kształtowanie środowiska przyrodniczego i kulturowego (cele i zadania)</p> <p>Cel 1. Kompleksowa ochrona i odnowa środowiska przyrodniczego</p> <p>1. Aktualizacja obszarów chronionego krajobrazu i ich dostosowanie do potrzeb rozwojowych powiatu,</p> <p>2. Aktualizacja inwentaryzacji i przeprowadzenie waloryzacji środowiska przyrodniczego powiatu,</p> <p>3. Współpraca przy utworzeniu Parku Krajobrazowego Doliny Baryczy,</p> <p>4. Ochrona terenów zalewowych przed wprowadzeniem zabudowy,</p> <p>5. Opracowanie i sukcesywna realizacja programu ochrony zlewni Baryczy,</p> <p>6. Odpowiednia gospodarka zasobami leśnymi powiatu i wprowadzenie dolesień,</p> <p>7. Pełny monitoring stanu środowiska,</p> <p>8. Zaangażowanie w program ochrony przyrody społeczności lokalnych.</p> <p>4.5. Zrównoważony rozwój przestrzenny (cele i zadania)</p> <p>Cel 1. Aktualne plany zagospodarowania przestrzennego</p> <p>1. Sukcesywna aktualizacja planów zagospodarowania przestrzennego gmin w dostosowaniu do aktualnych potrzeb i zmian w ustawodawstwie</p> <p>Cel 5. Skanalizowanie terenów wiejskich oraz nowoczesna gospodarka odpadami</p> <p>7. Opracowanie planów sanitacji wsi i gospodarki ściekowej,</p> <p>8. Sukcesywne kanalizowanie obszarów wiejskich,</p> <p>9. Promowanie nowych rozwiązań i pomoc w uzyskaniu dofinansowań przy budowie indywidualnych oczyszczalni ścieków,</p> <p>10. Unowocześnienie gospodarki odpadami w powiecie.</p>
9	<p>Program ochrony środowiska powiatu górowskiego</p> <p>2. Cele i zadania o charakterze systemowym</p>	<p>2.2. System transportowy</p> <p>1. Osiągnięcie dobrego stanu technicznego dróg powiatowych i pozostałej infrastruktury drogowej.</p> <p>2. Poprawa dostępności komunikacyjnej oraz tworzenie warunków dla sprawnego i bezpiecznego przemieszczania się ludzi i towarów przy jednoczesnym minimalizowaniu wpływu na środowisko naturalne.</p> <p>2.3. Turystyka i rekreacja</p>

	<p>Rozwój turystyki i agroturystyki poprzez optymalne wykorzystanie walorów przyrodniczych powiatu, przy pełnej ochronie przyrody i krajobrazu.</p> <p>2.4. Rolnictwo</p> <ol style="list-style-type: none"> 1. Racjonalne kształtowanie przestrzeni rolniczej z uwzględnieniem uwarunkowań środowiska. 2. Rozwój rolnictwa ekologicznego <p>2.5. Przemysł</p> <p>Wspieranie podmiotów nieuciążliwych dla środowiska</p> <p>2.6. Osadnictwo</p> <p>Zachowanie ładu przestrzennego i funkcjonalnego z jednoczesnym podniesieniem jakości życia mieszkańców przy uwzględnieniu istniejących walorów kulturowych i krajobrazowych</p> <p>2.7. Edukacja ekologiczna</p> <p>Zapewnienie maksymalnej ochrony środowiska, oszczędnego gospodarowania i korzystania z jego zasobów poprzez wykształcenie u mieszkańców postawy przyjaznej środowisku.</p>
3. Ochrona dziedzictwa przyrodniczego i racjonalne użytkowanie zasobów przyrody	<p>3.1. Ochrona przyrody i krajobrazu</p> <ol style="list-style-type: none"> 1. Należyta i stabilna ochrona obszarów cennych przyrodniczo i krajobrazowo, zwłaszcza doliny Odry jako elementu dziedzictwa przyrodniczego Europy. 2. Zachowanie i rewitalizacja charakterystycznego dla regionu krajobrazu wiejskiego z właściwą dla niego naturalną bioróżnorodnością 3. Tworzenie środowiska w terenach zurbanizowanych wzmacniającego zdrowie fizyczne i psychiczne człowieka oraz umożliwiającego rozwój bioróżnorodności. <p>3.2. Ochrona lasów</p> <ol style="list-style-type: none"> 1. Zachowanie i zwiększanie istniejących zasobów leśnych. 2. Wzrost różnorodności biologicznej systemów leśnych. <p>Poprawa stanu zdrowotnego lasów.</p> <p>3.3. Ochrona gleb</p> <p>Właściwe użytkowanie istniejących zasobów glebowych, ich ochrona i rekultywacja.</p> <p>3.4. Ochrona zasobów kopalin</p> <p>Minimalizacja presji wywieranej na środowisko w procesie eksploatacji złóż i rekultywacja terenów poeksploatacyjnych.</p>
4. Jakość środowiska i bezpieczeństwo ekologiczne	<p>4.1. Jakość wód</p> <ol style="list-style-type: none"> 1. Poprawa czystości wód Baryczy i Orli. 2. Ochrona wód podziemnych. 3. Zapewnienie wszystkim mieszkańcom powiatu odpowiedniej jakości wody do picia. <p>4.3. Jakość powietrza atmosferycznego</p> <p>Spełnienie wymagań w zakresie jakości powietrza na terenie całego powiatu oraz utrzymanie obecnej jakości powietrza.</p>

4.4. Hałas

1. Zmniejszenie uciążliwości hałasu.
 2. Programy ochrony przed hałasem.
- 4.5. Promieniowanie elektromagnetyczne i radiacyjne.
Bieżąca kontrola źródeł emisji promieniowania elektromagnetycznego i radiacyjnego.

4.5. Awarie przemysłowe

Eliminowanie i zmniejszanie skutków dla mieszkańców i środowiska z tytułu poważnych awarii przemysłowych.

5. Zrównoważone wykorzystanie surowców, materiałów, wody i energii

5.1. Kształtowanie stosunków wodnych i ochrona przed powodzią

1. Racjonalne wykorzystanie i zwiększanie zasobów wodnych w zlewniach.
2. Zmniejszenie zagrożenia powodziowego na obszarze powiatu.

5.2. Wykorzystanie energii odnawialnej

Zbadanie możliwości wykorzystania energii odnawialnej.

3. PRIORYTETY EKOLOGICZNE GMINY JEMIELNO

Na podstawie aktualnego stanu środowiska i wyróżnionych istotnych aspektów środowiskowych Gminy Jemielno, mając na względzie zapisy polityki środowiskowej Gminy, biorąc jednocześnie pod uwagę wszelkie uwarunkowania wewnętrzne i zewnętrzne oraz dążenie do osiągnięcia stanu relacji gospodarka-środowisko określonego w wizji, zdefiniowano cztery priorytety ekologiczne Gminy Jemielno. Określają one najważniejsze obszary działań, które podejmowane są w Gminie w zakresie ochrony środowiska.

Priorytety ekologiczne Gminy Jemielno, to:

1. Rozwój infrastruktury wodno-ściekowej i ochrona wód,
2. Ochrona krajobrazu i żywych zasobów przyrody,
3. Podnoszenie świadomości ekologicznej mieszkańców i współpraca międzygminna,
4. Utrzymanie bezpieczeństwa ekologicznego.

Priorytet pierwszy: **Rozwój infrastruktury wodno-ściekowej i ochrona wód**

Nadodrzańskie położenie Gminy Jemielno skłania do objęcia szczególną troską kwestii gospodarki wodnej i ochrony wód. Ekosystemy wodne w znacznej mierze determinują charakter krajobrazu Gminy Jemielno, stanowią o znacznej wartości przyrodniczej wybranych obszarów oraz stymulują ruch turystyczny i rekreacyjny na jej terenie. Objęcie szczególną troską spraw związanych z ochroną wód pozwala oczekiwać zarówno korzyści natury przyrodniczej (poprawa jakości wód, zabezpieczenie najcenniejszych ekosystemów) jak i społeczno-gospodarczej (zabezpieczenie przed powodzią, rozwój ruchu turystyczno-rekreacyjnego). Rozwiązania wymagają problemy powodujące nadmierną eutrofizację wód. Należą do nich przede kwestia gospodarki wodno-ściekowej Gminy oraz zanieczyszczanie wód i brzegów zbiorników wodnych przez ruch turystyczny i rekreacyjny.

Priorytet drugi: **Ochrona krajobrazu i żywych zasobów przyrody**

Bardzo duża lesistość Gminy związana z rozległymi kompleksami leśnymi w jej centralnej części oraz położenie w obrębie dolin rzecznych Odry i Baryczy stanowią o jej nieprzeciętnych walorach krajobrazowych. Ich ochrona i zachowanie są ważnymi obszarami działalności Gminy. Uwzględnianie tych zagadnień w praktyce administracyjnej, podczas wydawania decyzji środowiskowych czy stanowienia aktów prawa miejscowego jest ważnym przejawem aktywności władz. Obszary szczególnie cenne pod względem przyrodniczym powinny zostać objęte formami ochrony prawnej w taki sposób, aby zabezpieczyć je przed nadmierną antropopresją. Także mieszkańcy Gminy powinni być uwrażliwiani na kwestie ochrony środowiska i dbałości o zachowanie walorów naturalnych Gminy.

Priorytet trzeci: **Podnoszenie świadomości ekologicznej mieszkańców i współpraca międzygminna**

Położenie Gminy w obrębie ponadlokalnych jednostek przestrzennych – Doliny Odry i Baryczy wymaga zewnętrznej współpracy w celu zwiększenia skuteczności podejmowanych działań. Tak rozległe i cenne pod względem przyrodniczym obszary wymagają zintegrowania działań poszczególnych jednostek administracyjnych leżących na ich terenie. Zwiększenie potencjału merytorycznego i finansowego przyczynia się do podniesienia jakości realizowanych projektów. W zakresie ochrony środowiska naturalnego oprócz aktywności władz lokalnych i jednostek zewnętrznych ważna jest także wysoka świadomość ekologiczna mieszkańców. Na terenie Gminy spotykane są negatywne zjawiska szkodliwego oddziaływania na środowisko naturalne. Niewłaściwe postępowanie z odpadami stałymi i ciekłymi, nieodpowiednia praktyka rolnicza czy brak dbałości

o czystość i porządek. Niezbędne są działania edukacyjne, które w szczególności obejmują dzieci i młodzież, a także pozostałe grupy wiekowe.

Priorytet czwarty: **Utrzymanie bezpieczeństwa ekologicznego**

Bezpieczeństwo mieszkańców jest bardzo istotnym czynnikiem z punktu widzenia rozwoju zrównoważonego. Obniżenie presji na powietrze w wyniku stworzenia dogodnych warunków do transportu oraz umożliwienie selektywnej zbiórki odpadów zmniejszają poziom zagrożeń środowiskowych na terenie Gminy. Szczególnie eliminacja nieumiejętnego postępowania z wytworzonymi odpadami, spalania ich w piecach czy wyrzucania w miejscach do tego nieprzeznaczonych, jest ważnym działaniem przyczyniającym się do poprawy porządku w Gminie.

4. CELE I ZADANIA ŚRODOWISKOWE GMINY JEMIELNO

W obszarze każdego z priorytetów wyznaczono cele środowiskowe. Cele długoterminowe zostały sformułowane w taki sposób, aby ich nazwa zawierała w sobie określenie poziomu, do którego zmierza ich realizacja. Ustalono również zadania środowiskowe (działania proekologiczne) oraz harmonogramy ich realizacji. Określono także środki niezbędne dla wykonania poszczególnych zadań i osiągnięcia celów.

Wszystkie zadania środowiskowe podejmowane na terenie Gminy podzielono, zgodnie z wytycznymi Ministerstwa Środowiska, na własne i koordynowane³⁰. Zadania własne to te, które realizowane są przez Gminę, na jej koszt i odpowiedzialność. Z kolei zadania koordynowane prowadzone są na terenie Gminy przez niezależne jednostki. Gmina nie ma wpływu na poziom ich realizacji, przeznaczane nakłady i osiągnane efekty. W niniejszym Programie odnotowuje się jedynie fakt ich realizacji. Zadaniom koordynowanym przypisano oznaczenie „K”.

Wszystkie zadania własne podzielono na trzy grupy: podstawowe (P), optymalne i maksymalne (M). Zadania podstawowe to takie, których realizacja zastała już przesądzona w sposób formalny: dokonano odpowiednich zapisów w budżecie Gminy, uzyskano zewnętrzne dofinansowanie, podpisano stosowne umowy lub wprowadzono do obowiązków pracowników Urzędu Gminy Jemielno. Zadania optymalne to takie, które prawdopodobnie będą realizowane, ale na razie nie zostały spełnione wszystkie wymagania formalne, tudzież nie zostały zapewnione odpowiednie środki na ich realizację. To również te zadania, które mają niższe znaczenie i w przypadku braku środków finansowych mogą nie zostać zrealizowane. Z kolei zadania maksymalne to takie, których realizacja określona została na końcową fazę bieżącego okresu planistycznego. Prawdopodobieństwo ich realizacji zależy od wielu czynników trudnych do przewidzenia na etapie przygotowywania niniejszego programu. Do czynników tych należą m.in. sytuacja polityczna i wynikające z niej priorytety inwestycyjne, dostępne technologie i ich ceny, czy klimat społeczny. Do grupy zadań maksymalnych należą również te, które planowane są do wykonania w najbliższym czasie, jednakże mają one stosunkowo małe znaczenie. W pierwszej kolejności środki zostaną zabezpieczone na zadania podstawowe, w drugiej na optymalne, a dopiero w trzeciej na maksymalne.

Do każdego zadania przypisano jednostkę koordynującą realizację danego zadania. Dla zadań własnych podano również wielkość nakładów przeznaczonych na realizację danego zadania oraz źródła jego finansowania. Przy każdym zadaniu zasygnalizowano jego zgodność wewnętrzną

³⁰ Wytyczne sporządzania programów ochrony środowiska na szczeblu regionalnym i lokalnym, Ministerstwo Środowiska, Warszawa 2002, s.8.

i zewnętrzną. Zarówno w jednym, jak i w drugim przypadku podano dokument oraz jego część, z którą zgodne jest dane zadanie. Zapisu dokumentów dokonano w sposób hasłowy (np. PEP 3.3.2 – Polityka ekologiczna państwa, rozdział 3, podrozdział 3.2). Harmonogram realizacji zadań określono z dokładnością co do roku.

Wszystkie cele i zadania środowiskowe oraz opisujące je priorytety przedstawiono w zbiorczych tabelach, oddzielnych dla każdego priorytetu. Nad każdą tabelą przedstawiono również fragmenty Polityki środowiskowej Gminy Jemielno oraz wizji stanu środowiska i jego ochrony, w które wpisuje się realizacja celów i zadań środowiskowych w ramach danego priorytetu.

PROGRAM OCHRONY ŚRODOWISKA GMINY JEMIELNO NA LATA 2011-2014 Z PERSPEKTYWĄ NA LATA 2015-2018

PRIORYTET 1: ROZWÓJ INFRASTRUKTURY WODNO-ŚCIEKOWEJ I OCHRONA WÓD

Polityka środowiskowa

„[...]Historyczne doliny rzek Odry i Baryczy oraz duże kompleksy leśne w środkowej części Gminy stanowią determinanty jej rozwoju przestrzennego i gospodarczego.

Swoje wysiłki koncentrujemy przede wszystkim na:

- Rozwoju infrastruktury wodno-ściekowej i ochronie wód [...]

Wizja stanu środowiska i jego ochrony

„Na całym terenie Gminy funkcjonuje sprawny system gospodarki wodno-ściekowej. Niemal wszystkie gospodarstwa domowe objęte są siecią wodociągową, systematycznie konserwowaną i utrzymywaną w jak najlepszym stanie. Parametry sieci pozwalają na bezproblemowe podłączanie do niej nowych mieszkańców osiedlających się w Gminie Jemielno. Kwestie gospodarki ściekowej rozwiązane zostały w sposób systemowy. Na terenie Gminy funkcjonują dwie lokalne oczyszczalnie ścieków oraz sieć oczyszczalni przydomowych. Pierwsza z oczyszczalni zlokalizowana jest w Jemielnie i obsługuje swoim zasięgiem teren miejscowości Jemielno, Łęczyca i Zdzieszowice. Oczyszczalnia w Luboszycach przyjmuje ścieki z Luboszyca, Kietłowa i Uszczonowa. Podejmowane są działania w celu wybudowania trzeciej oczyszczalni – w Daszowie. W przyszłości będą trafiać tam ścieki z terenu Daszowa, Osłowic i Psar. Infrastrukturę towarzyszącą oczyszczalniom stanowią: sieć kanalizacyjna – grawitacyjna i tłoczna oraz lokalne przepompownie. Pozostałe miejscowości na terenie Gminy systematycznie wyposażane są w przydomowe oczyszczalnie ścieków dla indywidualnych gospodarstw domowych. Rozwiązania w tym zakresie znacznie zredukowały negatywny wpływ związków biogennych na stan wód i gleb w Gminie Jemielno.”

Cele środowiskowe oraz poziomy celów długookresowych

1. Utrzymanie lub przywrócenie dobrego stanu wód powierzchniowych na terenie całej Gminy.
2. Zmniejszenie poziomu zrztu azotu i fosforu do środowiska, szczególnie w południowej i zachodniej części Gminy.
3. Utrzymywanie i przywracanie ciągłości cieków wodnych na terenie całej Gminy.

PROGRAM DZIAŁAŃ ŚRODOWISKOWYCH GMINY JEMIELNO NA LATA 2011-2014 Z PERSPEKTYWĄ NA LATA 2015-2018

ZADANIA	CH ¹⁾	KOORDYNATOR ²⁾	NAKŁADY (Zł)	ŹRÓDŁA FINANSOWANIA	ZGODNOŚĆ WEWNĘTRZNA	ZGODNOŚĆ ZEWNĘTRZNA	HARMONOGRAM REALIZACJI							
							2011	2012	2013	2014	2015	2016	2017	2018
Wspieranie indywidualnych rozwiązań w zakresie gospodarki wodno-ściekowej – organizacja konkursu na budowę przydomowych oczyszczalni ścieków (konkurs „Dbaj o środowisko”)	P	ROŚ	38 000	Budżet Gminy	SUIKZP 2, 4.2, 7.1, 7.2 GPGWS IV	PEP 3.3.2, 4.3.2 PZRWD 5.4	10 000	4 000	4 000	4 000	4 000	4 000	4 000	4 000
Przyłączanie nowych nieruchomości do sieci wodociągowej – uzgodnienia	P	RBI	bn	–	SUIKZP 2, 4.2, 7.1, 7.2	PEP 3.3.2 PZRWD 5.4 POŚPG 4.1	bn	bn	bn	bn	bn	bn	bn	bn
Utrzymywanie właściwego stanu rowów (odmulanie i usuwanie awarii przepustów melioracyjnych)	P	ROŚ	480 000	Budżet Gminy – rocznie 10 000 Urząd Marszałkowski Województwa Dolnośląskiego – rocznie 50 000	SUIKZP 4.2, 7.1, 7.2	PEP 3.3.2, 4.3.2	60 000	60 000	60 000	60 000	60 000	60 000	60 000	60 000
Czyszczenie rowów melioracyjnych w ramach programu „Bezrobotni dla gospodarki wodnej i ochrony przeciwpowodziowej”	P	ROŚ	97 500	Budżet Gminy – 3 500 Dolnośląski Zarząd Melioracji i Urzędzeń Wodnych we Wrocławiu – 9.000 Powiatowy Urząd Pracy – 85 000	SUIKZP 4.2, 7.1, 7.2	PEP 3.3.2, 4.3.2	97 500							
Budowa zbiorników małej retencji na cele rolnicze	P	ROŚ	24 000	Terenowy Fundusz Ochrony Gruntów Rolnych – 19 200 Budżet Gminy – 4.800	SUIKZP 4.2, 7.1, 7.2	PEP 3.3.3 PZRWD 5.4		24 000						

PROGRAM DZIAŁAŃ ŚRODOWISKOWYCH GMINY JEMIELNO NA LATA 2011-2014 Z PERSPEKTYWĄ NA LATA 2015-2018

Opracowanie dokumentacji projektowej kanalizacji sanitarnej: – Kietłów – Luboszyce – Jemielno	P	RBI	250 000	Budżet Gminy	SUIKZP 4.2, 7.1, 7.2 GPGWS IV	PEP 4.3.3 PZRWD 5.4 SZRPG 4.2	250 000							
Budowa kanalizacji sanitarnej : – Kietłów – Luboszyce – Jemielno	P	RBI	bd	Budżet Gminy, Program Rozwoju Obszarów Wiejskich	SUIKZP 4.2, 7.1, 7.2 GPGWS IV	PEP 4.3.3 PZRWD 5.4 SZRPG 4.2		bd	bd					
Budowa bezenergetycznej, roślinno-stawowej oczyszczalni ścieków w Luboszycach i Jemielnie	P	RBI	1 015 000	Budżet Gminy – 391 113 Inne źródła – 623 887	SUIKZP 4.2, 7.1, 7.2 GPGWS IV	PEP 4.3.3 PZRWD 5.4 SZRPG 4.2	1 015 000							
Opracowanie dokumentacji projektowej oczyszczalni ścieków w Daszowie	M	RBI	bd	Budżet Gminy	SUIKZP 4.2, 7.1, 7.2 GPGWS IV	PEP 4.3.3 PZRWD 5.4 SZRPG 4.2						bd		
Opracowanie dokumentacji projektowej kanalizacji sanitarnej dla miejscowości Daszów, Osłowice, Psary	M	RBI	bd	Budżet Gminy	SUIKZP 4.2, 7.1, 7.2 GPGWS IV	PEP 4.3.3 PZRWD 5.4 SZRPG 4.2						bd		
Budowa oczyszczalni lokalnej w Daszowie	M	RBI	bd	Budżet Gminy	SUIKZP 4.2, 7.1, 7.2 GPGWS IV	PEP 4.3.3 PZRWD 5.4 SZRPG 4.2							bd	bd
Budowa kanalizacji sanitarnej dla miejscowości Daszów, Osłowice, Psary	M	RBI	bd	Budżet Gminy	SUIKZP 4.2, 7.1, 7.2 GPGWS IV	PEP 4.3.3 PZRWD 5.4 SZRPG 4.2							bd	bd

1) CH – Charakter: P – zadania podstawowe, O – zadania optymalne, M – zadania maksymalne, K – zadania koordynowane

2) ROŚ – Referat rolnictwa, ochrony środowiska i ewidencji mienia gminnego, RBI – Referat budownictwa, inwestycji, zamówień publicznych i gospodarki komunalnej

PRIORYTET 2: OCHRONA KRAJOBRAZU I ŻYWYCH ZASOBÓW PRZYRODY

Polityka środowiskowa

„[...]Władze Gminy Jemielno świadome są cennych walorów przyrodniczo-krajobrazowych i potencjału naturalnego Gminy. [...]

[...] Dążąc do zachowania w niezmienionym stanie naturalnych fragmentów środowiska przyrodniczego oraz gospodarując w sposób odpowiedzialny jego zasobami Władze przyjmują niniejszą politykę środowiskową. [...]

[...] Swoje wysiłki koncentrujemy przede wszystkim na:

- Ochronie krajobrazu i żywych zasobów przyrody [...]

Wizja stanu środowiska i jego ochrony

„Władze Gminy podejmują aktywne działania na rzecz zachowania jej cennych walorów krajobrazowych i przyrodniczych. Miejscowe plany zagospodarowania przestrzennego oraz decyzje administracyjne wydawane są z uwzględnieniem wymagań środowiskowych. Na terenie Gminy funkcjonują rezerwaty przyrody – Bieliszowskie Łęgi oraz Łęg w Lubowie.”

Cele środowiskowe oraz poziomy celów długookresowych

1. Utrzymanie naturalnego charakteru krajobrazu Gminy.
2. Zachowanie w niezmienionym stanie występujących na terenie Gminy ekosystemów o największych wartościach przyrodniczych.
3. Utrzymanie różnorodności przyrodniczej na terenie Gminy.

PROGRAM DZIAŁAŃ ŚRODOWISKOWYCH GMINY JEMIELNO NA LATA 2011-2014 Z PERSPEKTYWĄ NA LATA 2015-2018

ZADANIA	CH ¹⁾	KOORDYNATOR ²⁾	NAKŁADY (Zł)	ŹRÓDŁA FINANSOWANIA	ZGODNOŚĆ WEWNĘTRZNA	ZGODNOŚĆ ZEWNĘTRZNA	HARMONOGRAM REALIZACJI							
							2011	2012	2013	2014	2015	2016	2017	2018
Opracowywanie miejscowych planów zagospodarowania przestrzennego z uwzględnieniem wymagań środowiskowych dla miejscowości Luboszyce, Ciechanów, Lubów, Zdzielsławice i Jemielno)	P	RPP	56 000	Budżet Gminy	SUIKZP 10.2	PEP 2.7 PZRWD 5.8 SZRPG 4.2	7 000	7 000	7 000	7 000	7 000	7 000	7 000	7 000
Wydawanie decyzji o środowiskowych uwarunkowaniach środowiskowych ze szczególnym uwzględnieniem charakterystyki krajobrazu Gminy i wymagań żywych zasobów przyrody	P	ROŚ	bn	–	SUIKZP 10.2	PEP 2.7 PZRWD 5.8	bn	bn	bn	bn	bn	bn	bn	bn
Wylapywanie i organizacja opieki bezdomnym zwierzętom	P	ROŚ	48 000	Budżet Gminy	–	–	6 000	6 000	6 000	6 000	6 000	6 000	6 000	6 000
Prowadzenie działań porządkowych i upiększających – organizacja konkursu: „Nasza wieś piękna i zadbana”	P	GOUK	15 200	Budżet Gminy	SUIKZP 5, 10.2	PEP 2.4.2 PZRWD 5.8, 5.10 POŚPG 2.7, 3.1	1 900	1 900	1 900	1 900	1 900	1 900	1 900	1 900
Prowadzenie działań porządkowych i upiększających – organizacja konkursu: „Najładniejsza posesja”	p	GOUK	15 200	–	SUIKZP 5, 10.2	PEP 2.4.2 PZRWD 5.8, 5.10 POŚPG 2.7, 3.1	1 900	1 900	1 900	1 900	1 900	1 900	1 900	1 900
Utworzenie rezerwatu przyrody Bieliszowskie łągi	K	RDOŚ	bd	bd	SUIKZP 4.1	PEP 3.1.2 POŚPG 3.1	bd	bd	bd	bd	bd	bd	bd	bd

PROGRAM DZIAŁAŃ ŚRODOWISKOWYCH GMINY JEMIELNO NA LATA 2011-2014 Z PERSPEKTYWĄ NA LATA 2015-2018

Utworzenie rezerwatu przyrody łąg w Lubowie	K	RDOŚ	bd	bd	SUIKZP 4.1	PEP 3.1.2 POŚPG 3.1	bd	bd	bd	bd	bd	bd	bd	bd
Utworzenie Lubiąsko-Głogowskiego Parku Krajobrazowego obejmującego swoim zasięgiem teren Gminy Jemielno	K	SWD	bd	bd	SUIKZP 4.1	PEP 3.1.2 POŚPG 3.1	bd	bd	bd	bd	bd	bd	bd	bd

1) CH – Charakter: P – zadania podstawowe, O – zadania optymalne, M – zadania maksymalne, K – zadania koordynowane

2) ROŚ – Referat rolnictwa, ochrony środowiska i ewidencji mienia gminnego, RPP – Referat planowania przestrzennego i koordynacji programów pomocowych, GOUK – Gminny Ośrodek Upowszechniania Kultury, RDOŚ – Regionalny dyrektor ochrony środowiska, SWD – Sejmik województwa dolnośląskiego

PRIORYTET 3: PODNOSZENIE ŚWIADOMOŚCI EKOLOGICZNEJ MIESZKAŃCÓW I WSPÓŁPRACA MIĘDZYGMINNA

Polityka środowiskowa

„[...] Deklarujemy zrównoważony rozwój Gminy Jemielno z poszanowaniem zasobów naturalnych oraz w trosce o bezpieczeństwo i poprawę jakości życia jej mieszkańców.

Swoje wysiłki koncentrujemy przede wszystkim na:

- Podnoszeniu świadomości ekologicznej mieszkańców i współpracy międzygminnej [...]”

Wizja stanu środowiska i jego ochrony

„Wyjątkowy potencjał przyrodniczy Gminy skłania do zaangażowania mieszkańców na rzecz troski o środowisko. Na szeroką skalę prowadzone są działania z zakresu edukacji ekologicznej. W szkołach na terenie Gminy prowadzone są coroczne akcje edukacyjne i konkursy. W zakresie promocji i ochrony swoich walorów Gmina prowadzi współpracę z jednostkami zewnętrznymi – stowarzyszeniami i lokalnymi grupami działania.”

Cele środowiskowe oraz poziomy celów długookresowych

1. Podniesienie wiedzy dzieci i młodzieży o walorach i zasobach przyrodniczych Gminy Jemielno.
2. Wykształcenie u mieszkańców Gminy postaw i nawyków proekologicznych oraz poczucia odpowiedzialności za stan środowiska.
3. Wyeliminowanie negatywnych zachowań (np. porzucanie odpadów w miejscach na ten cel nieprzeznaczonych, odprowadzanie nieoczyszczonych ścieków bezpośrednio do wód i gleby, spalanie odpadów w paleniskach domowych, dewastacja publicznej zieleni).

PROGRAM DZIAŁAŃ ŚRODOWISKOWYCH GMINY JEMIELNO NA LATA 2011-2014 Z PERSPEKTYWĄ NA LATA 2015-2018

ZADANIA	CH ¹⁾	KOOORDYNATOR	NAKŁADY (Zł)	ŹRÓDŁA FINANSOWANIA	ZGODNOŚĆ WEWNĘTRZNA	ZGODNOŚĆ ZEWNĘTRZNA	HARMONOGRAM REALIZACJI							
							2011	2012	2013	2014	2015	2016	2017	2018
Udział Gminy w pracach Stowarzyszenie Gmin i Powiatów Doliny Baryczy	P	Urząd Gminy	12 800	Budżet Gminy	SUIKZP 4.1, 4.2	PEP 2.4.2	1 600	1 600	1 600	1 600	1 600	1 600	1 600	1 600
Współpraca Gminy w ramach lokalnej grupy działania Partnerstwo Doliny Środkowej Odry	P	Urząd Gminy	54 400	Budżet Gminy	SUIKZP 4.1, 4.2	PEP 2.4.2	6 800	6 800	6 800	6 800	6 800	6 800	6 800	6 800
Wspieranie edukacji ekologicznej w szkołach – ustanawianie nagród	P	Rada Gminy, Wójt Gminy, Skarbnik	4 000	Budżet Gminy	SUIKZP 4.3	PEP 2.4.2 PZRWD 5.10 PEEDS 5.2 POŚPG 2.7	500	500	500	500	500	500	500	500
Rozwój i promocja rolnictwa ekologicznego – wydawanie materiałów informacyjnych	O	Urząd Gminy	8 000	Budżet Gminy	–	PEP 2.4.2 PZRWD 5.10 PEEDS 5.2 POŚPG 2.4, 2.7	1 000	1 000	1 000	1 000	1 000	1 000	1 000	1 000
Organizacja akcji Sprzątanie Świata	K	Zespół Szkół w Irządzach, Zespół Szkół w Jemielnie	bd	bd	SUIKZP 1	PEP 2.4.2 PZRWD 5.10 PEEDS 5.2 POŚPG 2.7								
Organizacja imprezy Dzień drzewa	K	Zespół Szkół w Irządzach	bd	bd	SUIKZP 1	PEP 2.4.2 PZRWD 5.10 PEEDS 5.2 POŚPG 2.7								
Organizacja imprezy „Dzień dla Natury 2000”	K	Zespół Szkół w Irządzach	bd	bd	SUIKZP 1	PEP 2.4.2 PZRWD 5.10 PEEDS 5.2 POŚPG 2.7								

PROGRAM DZIAŁAŃ ŚRODOWISKOWYCH GMINY JEMIELNO NA LATA 2011-2014 Z PERSPEKTYWĄ NA LATA 2015-2018

Udział w Powiatowym Konkursie Przyrodniczym organizowanym przez PCDN w Górze	K	Zespół Szkół w Jemielnie	bd	bd	SUIKZP 1	PEP 2.4.2 PZRWD 5.10 PEEDS 5.2 POŚPG 2.7								
Udział w Powiatowym Konkursie Piosenki Ekologicznej organizowanym przez PCDN w Górze	K	Zespół Szkół w Jemielnie	bd	bd	SUIKZP 1	PEP 2.4.2 PZRWD 5.10 PEEDS 5.2 POŚPG 2.7								
Udział w akcji Dzień Ziemi	K	Zespół Szkół w Jemielnie	bd	bd	SUIKZP 1	PEP 2.4.2 PZRWD 5.10 PEEDS 5.2 POŚPG 2.7								
Udział w akcji Dzień Ochrony Środowiska	K	Zespół Szkół w Jemielnie	bd	bd	SUIKZP 1	PEP 2.4.2 PZRWD 5.10 PEEDS 5.2 POŚPG 2.7								
Zbiórka zużytych baterii	K	Zespół Szkół w Irządzach, Zespół Szkół w Jemielnie	bd	bd	SUIKZP 1	PEP 2.4.2 PZRWD 5.10 PEEDS 5.2 POŚPG 2.7								
Udział w akcji zbiórki zużytych telefonów „SzkołaFON”	K	Zespół Szkół w Irządzach, Zespół Szkół w Jemielnie	bd	bd	SUIKZP 1	PEP 2.4.2 PZRWD 5.10 PEEDS 5.2 POŚPG 2.7								

1) CH – Charakter: P – zadania podstawowe, O – zadania optymalne, M – zadania maksymalne, K – zadania koordynowane

PRIORYTET 4: UTRZYMANIE BEZPIECZEŃSTWA EKOLOGICZNEGO

Polityka środowiskowa

„[...] Deklarujemy zrównoważony rozwój Gminy Jemielno z poszanowaniem zasobów naturalnych oraz w trosce o bezpieczeństwo i poprawę jakości życia jej mieszkańców.

Swoje wysiłki koncentrujemy przede wszystkim na:

- Utrzymaniu bezpieczeństwa ekologicznego [...]"

Wizja stanu środowiska i jego ochrony

„Systematycznie podejmowane są działania na rzecz poprawy bezpieczeństwa mieszkańców. Corocznie realizowane są kolejne remonty dróg gminnych, prowadzone są działania na rzecz utrzymania czystości i porządku na terenie Gminy, selektywnej zbiórki odpadów oraz nadzorowane i koordynowane są prace ochotniczych straży pożarnych.”

Cele środowiskowe oraz poziomy celów długookresowych

1. Poprawa warunków zdrowotnych mieszkańców Gminy poprzez ograniczenie ilości zanieczyszczeń powietrza oraz zmniejszenie poziomu hałasu ze środków transportu.
2. Organicznie ryzyka wystąpienia poważnych awarii, wypadków i pożarów zagrażających bezpieczeństwu ludzi i środowiska.
3. Eliminowanie uciążliwości związanych z niewłaściwym postępowaniem z odpadami przez mieszkańców i osoby przyjeżdżające na teren Gminy

PROGRAM DZIAŁAŃ ŚRODOWISKOWYCH GMINY JEMIELNO NA LATA 2011-2014 Z PERSPEKTYWĄ NA LATA 2015-2018

ZADANIA	CH ¹⁾	KOORDYNATOR ²⁾	NAKŁADY (Zł)	ŹRÓDŁA FINANSOWANIA	ZGODNOŚĆ WEWNĘTRZNA	ZGODNOŚĆ ZEWNĘTRZNA	HARMONOGRAM REALIZACJI								
							2011	2012	2013	2014	2015	2016	2017	2018	
Budowa drogi w miejscowości Lubów	P	ROŚ RBI	144 000	Agencja Nieruchomości Rolnych – 79% Budżet Gminy – 21%	SUIKZP 4.4, 4.5	PEP 4.2.3 PZRWD 5.2, 5.3 POŚPG 2.2, 4.3, 4.4	bd								
Rekultywacja drogi w miejscowości Lubów	P	ROŚ RBI	195 000	Budżet Gminy – 85 000 Inne źródła – 110 000	SUIKZP 4.4, 4.5	PEP 4.2.3 PZRWD 5.2, 5.3 POŚPG 2.2, 4.3, 4.4	195 000								
Bieżące remonty i dróg	P	RBI	800 000	Budżet Gminy	SUIKZP 4.4, 4.5	PEP 4.2.3 PZRWD 5.2, 5.3 POŚPG 2.2, 4.3, 4.4	100 000	100 000	100 000	100 000	100 000	100 000	100 000	100 000	100 000
Nadzór i koordynacja prac ochotniczych straży pożarnych	P	SOC	656 000	Budżet Gminy	–	–	82 000	82 000	82 000	82 000	82 000	82 000	82 000	82 000	82 000
Akcje informacyjne przypominające o konieczności zawierania umów na wywóz odpadów	P	ROŚ	bn	–	SUIKZP 7.4	PEP 4.4.3 PZRWD 5.5	bn	bn	bn	bn	bn	bn	bn	bn	bn
Kontrola posiadania umów na wywóz odpadów komunalnych	P	ROŚ	bn	–	SUIKZP 7.4	PEP 4.4.3 PZRWD 5.5	bn	bn	bn	bn	bn	bn	bn	bn	bn
Kontrola dokumentów potwierdzających wywóz nieczystości ze zbiorników bezodpływowych	P	ROŚ	bn	–	SUIKZP 7.4	PEP 4.3.2, 4.4.3	bn	bn	bn	bn	bn	bn	bn	bn	bn

PROGRAM DZIAŁAŃ ŚRODOWISKOWYCH GMINY JEMIELNO NA LATA 2011-2014 Z PERSPEKTYWĄ NA LATA 2015-2018

Aktualizacja regulaminu utrzymania czystości i porządku	P	ROŚ	bn	–	SUIKZP 7.4	PEP 4.3.3 PZRWD 5.4 SZRPG 4.2			bn			bn		
Organizowanie selektywnej zbiórki odpadów	P	ROŚ	120 000	–	SUIKZP 7.4 RUCIP§ 5	PEP 4.3.3 PZRWD 5.4 SZRPG 4.2 POŚPG 2.7	15 000	15 000	15 000	15 000	15 000	15 000	15 000	15 000
Organizowanie zbiórki baterii	P	ROŚ	bn	–	SUIKZP 7.4 RUCIP§ 7	PEP 4.3.3 PZRWD 5.4 SZRPG 4.2 POŚPG 2.7	bn	bn	bn	bn	bn	bn	bn	bn
Organizowanie zbiórki sprzętu elektronicznego	P	ROŚ	bn		SUIKZP 7.4 RUCIP§ 7	PEP 4.3.3 PZRWD 5.4 SZRPG 4.2 POŚPG 2.7	bn	bn	bn	bn	bn	bn	bn	bn

1) CH – Charakter: P – zadania podstawowe, O – zadania optymalne, M – zadania maksymalne, K – zadania koordynowane

2) ROŚ – Referat rolnictwa, ochrony środowiska i ewidencji mienia gminnego, RBI – Referat budownictwa, inwestycji, zamówień publicznych i gospodarki komunalnej, SOC – Stanowisko ds. obrony cywilnej i zarządzania kryzysowego

5. FINANSOWANIE PROGRAMU

Całkowity koszt realizacji Programu ochrony środowiska Gminy Jemielno w latach 2011-2018 oszacowany został w zakresie wykonania zadań własnych na 4 033 100 zł. Zatem średnioroczny koszt jego realizacji, to 504 137 zł w cyklu ośmioletnim (4 lata realizacji programu wraz z 4 letnią perspektywą). Kwota ta obejmuje głównie wydatki z budżetu Gminy, jednak na realizację niektórych ze wskazanych w Programie zadań Gmina pozyskała lub zamierza pozyskać dofinansowanie zewnętrzne (tab. 10). Głównymi zewnętrznymi źródłami finansowania są środki z Agencji Nieruchomości Rolnych, Programu Rozwoju Obszarów Wiejskich, Urzędu Marszałkowskiego Województwa Dolnośląskiego oraz Terenowego Funduszu Ochrony Gruntów Rolnych.

Tab. 10. Finansowanie priorytetów ochrony środowiska Gminy Jemielno

WYSZCZEGÓLNIENIE	NAKLĄDY OGÓŁEM W RAMACH PRIORYTETU (zł)
Priorytet I	1 904 500
Priorytet II	134 400
Priorytet III	79 200
Priorytet IV	1 915 000

Źródło: opracowanie własne

Największe nakłady odnotowano w ramach planowanej realizacji zadań z zakresu priorytetów I – Rozwój infrastruktury wodno-ściekowej i ochrona wód oraz IV – Utrzymanie bezpieczeństwa ekologicznego. Całkowita wielkość wydatków na zadania realizowane w ramach tych priorytetów wynosi 3 819 500 zł. Są to priorytety z najistotniejszymi działaniami inwestycyjnymi, jakie podejmowane są na terenie Gminy. Szczególnie priorytet I, który koncentruje w sobie szereg działań z zakresu budowy infrastruktury kanalizacyjnej. Należą do nich przede wszystkim: budowa kanalizacji sanitarnej, budowa oczyszczalni ścieków w Jemielnie, Luboszycach i Daszowie, czy realizacja programu wyposażania gospodarstw domowych w przydomowe oczyszczalnie ścieków. Łączne, planowane nakłady na te inwestycje w okresie planistycznym obejmującym lata 2011-2018 wynoszą: 1 904 500 zł. Należy przy tym zaznaczyć, że w odniesieniu do niektórych z inwestycji w tym obszarze nie jest aktualnie możliwe oszacowanie dokładnego kosztu ich realizacji – np. budowa kanalizacji sanitarnej w niektórych miejscowościach na terenie Gminy.

Kolejne pod względem wysokości wydatków priorytety to priorytet II – Ochrona krajobrazu i żywych zasobów przyrody oraz III – Podnoszenie świadomości ekologicznej mieszkańców i współpraca międzygminna. Wydatki na nie kształtują się odpowiednio na poziomie 134 400 zł oraz 79 200 zł.

Większość kosztów pochłaniają zadania określone w programie jako podstawowe – 4 025 100 zł (średniorocznie – 503 137 zł). Zadania optymalne pociągają za sobą koszt w wysokości – 8 000 zł (średniorocznie – 1 000 zł). Nie wskazano w programie zadań określonych jako maksymalne (tab. 11).

Tab. 11. Warianty realizacji Programu ochrony środowiska Gminy Jemielno

WYSZCZEGÓLNIENIE	WARIANT (zł)		
	PODSTAWOWY	OPTYMALNY	MAKSYMALNY
Priorytet I	1 904 500	0	0
Priorytet II	134 400	0	0
Priorytet III	71 200	8 000	0
Priorytet IV	1 915 000	0	0
Razem	4 025 100	8 000	0

Źródło: opracowanie własne

6. MONITORING REALIZACJI PROGRAMU

Narzędziem kontroli wdrażania Programu ochrony środowiska Gminy Jemielno jest monitoring realizacji zadań i osiągnięcia celów. Monitoring pozwala na bieżący nadzór nad prowadzonymi zadaniami. W długoletniej perspektywie umożliwia obserwację dynamiki osiągnięcia celów. Wskazuje na zachodzące zmiany strukturalne. Na poziomie operacyjnym pozwala na sprawne przygotowanie rzeczowego i szczegółowego sprawozdania z realizacji Programu.

Monitoring Programu ochrony środowiska Gminy Jemielno opiera się na zestawie mierników realizacji zadań i ich efektów oraz przypisanych im skal ocen. Każde zadanie posiada swój indywidualny miernik realizacji. Każdemu miernikowi przypisana jest sześciostopniowa skala oceny (0-5). Przyjęcie jednakowej wysokości skali dla każdego z zadań pozwala określić poziom osiągnięcia celów na dowolnym etapie realizacji Programu. Pozwala również na określenie stopnia zaawansowania realizacji Programu jako całości i w poszczególnych jego priorytetach. Przyjmuje się następujące stopnie oceny poziomu osiągnięcia celów i zaawansowania realizacji Programu

- > 4,50 – bardzo wysoki poziom realizacji Programu (osiągnięcia celów);
- 3,50-4,49 – wysoki poziom zaawansowania Programu (osiągnięcia celów);
- 2,50-3,49 – średni poziom zaawansowania Programu (osiągnięcia celów);
- 1,50-2,49 – niski poziom zaawansowania Programu (osiągnięcia celów);
- 0,50-1,49 – bardzo niski poziom zaawansowania Programu (osiągnięcia celów);
- < 0,5 – Program (cel) w niewielkim stopniu zrealizowany, trudno mówić o jego zaawansowaniu; Program (cel) w początkowym stopniu realizacji.

Należy zwrócić uwagę, iż poziom zaawansowania realizacji Programu powinien rosnąć w czasie. Wynika to z jego natury. W początkowej fazie Program powinien osiągać oceny z dolnego przedziału skali, w połowie realizacji - oceny ze środka skali, a w końcowym etapie - noty z górnych zakresów.

**MONITORING REALIZACJI PROGRAMU OCHRONY ŚRODOWISKA GMINY MIEJSKIEJ JEMIELNO
NA LATA 2011-2014 Z PERSPEKTYWĄ NA LATA 2015-2018**

Priorytet 1

ZADANIA	MIERNIK REALIZACJI	stan na 31 grudnia 2011	stan na 31 grudnia 2012	stan na 31 grudnia 2013	stan na 31 grudnia 2014
Wspieranie indywidualnych rozwiązań w zakresie gospodarki wodno-ściekowej – organizacja konkursu na budowę przydomowych oczyszczalni ścieków (konkurs „Dbaj o środowisko”)	0 nie podjęto działań w kierunku realizacji zadania				
	1 opracowano koncepcję konkursu				
	2 zorganizowano 1 edycję konkursu				
	3 zorganizowano 2 edycje konkursu				
	4 zorganizowano 3 edycje konkursu				
	5 zorganizowano co najmniej 4 edycje konkursu				
Przyłączanie nowych nieruchomości do sieci wodociągowej – uzgodnienia	0 nie podjęto działań w kierunku realizacji zadania				
	1 opracowano wymogi formalne przyłączania nowych nieruchomości do sieci				
	2 wydano uzgodnienia dla 50% złożonych wniosków				
	3 wydano uzgodnienia dla 60% złożonych wniosków				
	4 wydano uzgodnienia dla 70% złożonych wniosków				
	5 wydano uzgodnienia dla co najmniej 80% złożonych wniosków				
Utrzymywanie właściwego stanu rowów (odmulanie i usuwanie awarii przepustów melioracyjnych)	0 nie podjęto działań w kierunku realizacji zadania				
	1 nieodmulonych lub niedrożnych z powodu awarii pozostaje mniej niż 80% rowów				
	2 nieodmulonych lub niedrożnych z powodu awarii pozostaje mniej niż 60% rowów				
	3 nieodmulonych lub niedrożnych z powodu awarii pozostaje mniej niż 40% rowów				
	4 nieodmulonych lub niedrożnych z powodu awarii pozostaje mniej niż 20% rowów				
	5 nieodmulonych lub niedrożnych z powodu awarii pozostaje mniej niż 10% rowów				

ZADANIA	MIERNIK REALIZACJI	stan na 31 grudnia 2011	stan na 31 grudnia 2012	stan na 31 grudnia 2013	stan na 31 grudnia 2014
Czyszczenie rowów melioracyjnych w ramach programu „Bezrobotni dla gospodarki wodnej i ochrony przeciwpowodziowej”	0 nie podjęto działań w kierunku realizacji zadania				
	1 niedrożnych pozostaje mniej niż 80% długości rowów na terenie gminy				
	2 niedrożnych pozostaje mniej niż 60% długości rowów na terenie gminy				
	3 niedrożnych pozostaje mniej niż 40% długości rowów na terenie gminy				
	4 niedrożnych pozostaje mniej niż 20% długości rowów na terenie gminy				
	5 niedrożnych pozostaje mniej niż 10% długości rowów na terenie gminy				
Budowa zbiorników małej retencji na cele rolnicze	0 nie podjęto działań w kierunku realizacji zadania				
	1 zabezpieczono środki na realizację zadania w budżecie gminy				
	2 przygotowano dokumentację realizacji zadania				
	3 wyłoniono wykonawcę zadania				
	4 wybudowano do 50% zaplanowanych zbiorników				
	5 wybudowano pow. 50% zaplanowanych zbiorników				
Opracowanie dokumentacji projektowej kanalizacji sanitarnej: – Kietłów – Luboszyce – Jemielno	0 nie podjęto działań w kierunku realizacji zadania				
	1 zabezpieczono środki na wykonanie dokumentacji w budżecie Gminy				
	2 wyłoniono wykonawcę dokumentacji				
	3 zadanie jest w trakcie realizacji – dokumentacja jest przygotowywana				
	4 otrzymano wykonaną dokumentację projektową				
	5 zaakceptowano przygotowaną dokumentację projektową				

ZADANIA	MIERNIK REALIZACJI	stan na 31 grudnia 2011	stan na 31 grudnia 2012	stan na 31 grudnia 2013	stan na 31 grudnia 2014
Budowa kanalizacji sanitarnej : – Kietłów – Luboszyce – Jemielno	0 nie podjęto działań w kierunku realizacji zadania				
	1 zabezpieczono środki na realizację zadania w budżecie gminy i pozyskano dofinansowanie zewnętrzne na realizację zadania				
	2 uzyskano niezbędne pozwolenia i wyłoniono wykonawcę zadania				
	3 zadanie jest w trakcie realizacji – sieć jest budowana				
	4 zakończono budowę sieci kanalizacyjnej				
	5 oddano wybudowaną sieć do użytkowania				
Budowa bezenergetycznej, roślinno-stawowej oczyszczalni ścieków w Luboszycach i Jemielnie	0 nie podjęto działań w kierunku realizacji zadania				
	1 zabezpieczono środki na realizację zadania w budżecie gminy i pozyskano dofinansowanie zewnętrzne na realizację zadania				
	2 uzyskano niezbędne pozwolenia i wyłoniono wykonawcę zadania				
	3 zadanie jest w trakcie realizacji – oczyszczalnie są budowane				
	4 zakończono budowę oczyszczalni ścieków				
	5 oddano wybudowane oczyszczalnie do użytkowania				
Opracowanie dokumentacji projektowej oczyszczalni ścieków w Daszowie	0 nie podjęto działań w kierunku realizacji zadania				
	1 zabezpieczono środki na wykonanie dokumentacji w budżecie Gminy				
	2 wyłoniono wykonawcę dokumentacji				
	3 zadanie jest w trakcie realizacji – dokumentacja jest przygotowywana				
	4 otrzymano wykonaną dokumentację projektową				
	5 zaakceptowano przygotowaną dokumentację projektową				

ZADANIA	MIERNIK REALIZACJI	stan na 31 grudnia 2011	stan na 31 grudnia 2012	stan na 31 grudnia 2013	stan na 31 grudnia 2014
Opracowanie dokumentacji projektowej kanalizacji sanitarnej dla miejscowości Daszów, Osłowice, Psary	0 nie podjęto działań w kierunku realizacji zadania				
	1 zabezpieczono środki na wykonanie dokumentacji w budżecie Gminy				
	2 wyłoniono wykonawcę dokumentacji				
	3 zadanie jest w trakcie realizacji – dokumentacja jest przygotowywana				
	4 otrzymano wykonaną dokumentację projektową				
	5 zaakceptowano przygotowaną dokumentację projektową				
Budowa oczyszczalni lokalnej w Daszowie	0 nie podjęto działań w kierunku realizacji zadania				
	1 zabezpieczono środki na realizację zadania w budżecie gminy i pozyskano dofinansowanie zewnętrzne na realizację zadania				
	2 uzyskano niezbędne pozwolenia i wyłoniono wykonawcę zadania				
	3 zadanie jest w trakcie realizacji – oczyszczalnia jest budowana				
	4 zakończono budowę oczyszczalni ścieków				
	5 oddano wybudowaną oczyszczalnię do użytkowania				
Budowa kanalizacji sanitarnej dla miejscowości Daszów, Osłowice, Psary	0 nie podjęto działań w kierunku realizacji zadania				
	1 zabezpieczono środki na realizację zadania w budżecie gminy i pozyskano dofinansowanie zewnętrzne na realizację zadania				
	2 uzyskano niezbędne pozwolenia i wyłoniono wykonawcę zadania				
	3 zadanie jest w trakcie realizacji – sieć jest budowana				
	4 zakończono budowę sieci kanalizacyjnej				
	5 oddano wybudowaną sieć do użytkowania				

Priorytet 2

ZADANIA	MIERNIK REALIZACJI	stan na 31 grudnia 2011	stan na 31 grudnia 2012	stan na 31 grudnia 2013	stan na 31 grudnia 2014
Opracowywanie miejscowych planów zagospodarowania przestrzennego z uwzględnieniem wymagań środowiskowych dla miejscowości Luboszyce, Ciechanów, Lubów, Zdzieszawice i Jemielno)	0 nie podjęto działań w kierunku realizacji zadania				
	1 opracowano dokument dla 1 miejscowości				
	2 opracowano dokumenty dla 2 miejscowości				
	3 opracowano dokumenty dla 3 miejscowości				
	4 opracowano dokumenty dla 4 miejscowości				
Wydawanie decyzji o środowiskowych uwarunkowaniach środowiskowych ze szczególnym uwzględnieniem charakterystyki krajobrazu Gminy i wymagań żywych zasobów przyrody	0 nie podjęto działań w kierunku realizacji zadania				
	1 opracowano zasady uwzględniania wymogów środowiskowych przy wydawaniu decyzji				
	2 wydano 50% decyzji w oparciu o opracowane zasady				
	3 wydano 60% decyzji w oparciu o opracowane zasady				
	4 wydano 70% decyzji w oparciu o opracowane zasady				
Wyłapywanie i organizacja opieki bezdomnym zwierzętom	5 wydano co najmniej 80% decyzji w oparciu o opracowane zasady				
	0 nie podjęto działań w kierunku realizacji zadania				
	1 interwencją objęto 50% zgłoszonych przypadków pojawienia się bezdomnych zwierząt				
	2 interwencją objęto 60% zgłoszonych przypadków pojawienia się bezdomnych zwierząt				
	3 interwencją objęto 70% zgłoszonych przypadków pojawienia się bezdomnych zwierząt				
	4 interwencją objęto 80% zgłoszonych przypadków pojawienia się bezdomnych zwierząt				
	5 interwencją objęto 100% zgłoszonych przypadków pojawienia się bezdomnych zwierząt				

ZADANIA	MIERNIK REALIZACJI	stan na 31 grudnia 2011	stan na 31 grudnia 2012	stan na 31 grudnia 2013	stan na 31 grudnia 2014
Prowadzenie działań porządkowych i ulepszących – organizacja konkursu: „Nasza wieś piękna i zadbana”	0 nie podjęto działań w kierunku realizacji zadania				
	1 opracowano koncepcję konkursu				
	2 zorganizowano 1 edycję konkursu				
	3 zorganizowano 2 edycje konkursu				
	4 zorganizowano 3 edycje konkursu				
	5 zorganizowano co najmniej 4 edycje konkursu				
Prowadzenie działań porządkowych i ulepszących – organizacja konkursu: „Najładniejsza posesja”	0 nie podjęto działań w kierunku realizacji zadania				
	1 opracowano koncepcję konkursu				
	2 zorganizowano 1 edycję konkursu				
	3 zorganizowano 2 edycje konkursu				
	4 zorganizowano 3 edycje konkursu				
	5 zorganizowano co najmniej 4 edycje konkursu				

Priorytet 3

ZADANIA	MIERNIK REALIZACJI	stan na 31 grudnia 2011	stan na 31 grudnia 2012	stan na 31 grudnia 2013	stan na 31 grudnia 2014
Udział Gminy w pracach Stowarzyszenie Gmin i Powiatów Doliny Baryczy	0 nie podjęto działań w kierunku realizacji zadania				
	1 przedstawiciele Urzędu wzięli udział w 20% spotkań zorganizowanych w ramach Stowarzyszenia				
	2 przedstawiciele Urzędu wzięli udział w 40% spotkań zorganizowanych w ramach Stowarzyszenia				
	3 przedstawiciele Urzędu wzięli udział w 50% spotkań zorganizowanych w ramach Stowarzyszenia				
	4 przedstawiciele Urzędu wzięli udział w 60% spotkań zorganizowanych w ramach Stowarzyszenia				
	5 przedstawiciele Urzędu wzięli udział w co najmniej 80% spotkań zorganizowanych w ramach Stowarzyszenia				
Współpraca Gminy w ramach lokalnej grupy działania Partnerstwo Doliny Środkowej Odry	0 nie podjęto działań w kierunku realizacji zadania				
	1 przedstawiciele Urzędu wzięli udział w 20% spotkań zorganizowanych w ramach LGD				
	2 przedstawiciele Urzędu wzięli udział w 40% spotkań zorganizowanych w ramach LGD				
	3 przedstawiciele Urzędu wzięli udział w 50% spotkań zorganizowanych w ramach LGD				
	4 przedstawiciele Urzędu wzięli udział w 60% spotkań zorganizowanych w ramach LGD				
	5 przedstawiciele Urzędu wzięli udział w co najmniej 80% spotkań zorganizowanych w ramach LGD				
Wspieranie edukacji ekologicznej w szkołach – ustanawianie nagród	0 nie podjęto działań w kierunku realizacji zadania				
	1 istnieje koncepcja dofinansowywania edukacji ekologicznej				
	2 dofinansowano 1 działanie z zakresu edukacji ekologicznej				
	3 dofinansowano 2 działania z zakresu edukacji ekologicznej				
	4 dofinansowano 3 działania z zakresu edukacji ekologicznej				
	5 dofinansowano co najmniej 4 działania z zakresu edukacji ekologicznej				

ZADANIA	MIERNIK REALIZACJI	stan na 31 grudnia 2011	stan na 31 grudnia 2012	stan na 31 grudnia 2013	stan na 31 grudnia 2014
Rozwój i promocja rolnictwa ekologicznego – wydawanie materiałów informacyjnych	0 nie podjęto działań w kierunku realizacji zadania				
	1 opracowano koncepcję promocji rolnictwa ekologicznego				
	2 zorganizowano 1 akcję promocyjną dotyczącą popularyzacji rolnictwa ekologicznego				
	3 zorganizowano 2 akcje promocyjne dotyczącą popularyzacji rolnictwa ekologicznego				
	4 zorganizowano 3 akcje promocyjne dotyczącą popularyzacji rolnictwa ekologicznego				
	5 zorganizowano co najmniej 4 akcje promocyjne dotyczącą popularyzacji rolnictwa ekologicznego				

Priorytet 4

ZADANIA	MIERNIK REALIZACJI	stan na 31 grudnia 2011	stan na 31 grudnia 2012	stan na 31 grudnia 2013	stan na 31 grudnia 2014
Budowa drogi w miejscowości Lubów	0 nie podjęto działań w kierunku realizacji zadania				
	1 zabezpieczono środki na realizację zadania w budżecie gminy				
	2 przygotowano dokumentację realizacji zadania				
	3 wyłoniono wykonawcę zadania				
	4 zadanie jest w trakcie realizacji – droga jest budowana				
	5 zadanie zrealizowano – droga została oddana do użytkowania				
Rekultywacja drogi w miejscowości Lubów	0 nie podjęto działań w kierunku realizacji zadania				
	1 zabezpieczono środki na realizację zadania w budżecie gminy				
	2 przygotowano dokumentację realizacji zadania				
	3 wyłoniono wykonawcę zadania				
	4 zadanie jest w trakcie realizacji – droga jest rekultywowana				
	5 zadanie zrealizowano – zrekultywowana droga została oddana do użytkowania				
Bieżące remonty i dróg	0 nie podjęto działań w kierunku realizacji zadania				
	1 działaniami remontowymi objęto 40% wymagających tego dróg na terenie Gminy				
	2 działaniami remontowymi objęto 50% wymagających tego dróg na terenie Gminy				
	3 działaniami remontowymi objęto 60% wymagających tego dróg na terenie Gminy				
	4 działaniami remontowymi objęto 70% wymagających tego dróg na terenie Gminy				
	5 działaniami remontowymi objęto ponad 80% wymagających tego dróg na terenie Gminy				

ZADANIA	MIERNIK REALIZACJI	stan na 31 grudnia 2011	stan na 31 grudnia 2012	stan na 31 grudnia 2013	stan na 31 grudnia 2014
Nadzór i koordynacja prac ochotniczych straży pożarnych	0 nie podjęto działań w kierunku realizacji zadania				
	1 działania nadzorcze i koordynacyjne podjęto 1 raz				
	2 działania nadzorcze i koordynacyjne podjęto 2 razy				
	3 działania nadzorcze i koordynacyjne podjęto 3 razy				
	4 działania nadzorcze i koordynacyjne podjęto 4 razy				
	5 działania nadzorcze i koordynacyjne podjęto ponad 4 razy				
Akcje informacyjne przypominające o konieczności zawierania umów na wywóz odpadów	0 nie podjęto działań w kierunku realizacji zadania				
	1 zorganizowano 1 akcję informacyjną				
	2 zorganizowano 2 akcje informacyjne				
	3 zorganizowano 3 akcje informacyjne				
	4 zorganizowano 4 akcje informacyjne				
	5 zorganizowano co najmniej 5 akcji informacyjnych				
Kontrola posiadania umów na wywóz odpadów komunalnych	0 nie podjęto działań w kierunku realizacji zadania				
	1 zrealizowano 1 kontrolę zawarcia umów				
	2 zrealizowano 2 kontrole zawarcia umów				
	3 zrealizowano do 4 kontrole zawarcia umów				
	4 zrealizowano do 6 kontroli zawarcia umów				
	5 zrealizowano ponad 7 kontroli zawarcia umów				

ZADANIA	MIERNIK REALIZACJI	stan na 31 grudnia 2011	stan na 31 grudnia 2012	stan na 31 grudnia 2013	stan na 31 grudnia 2014
Kontrola dokumentów potwierdzających wywóz nieczystości ze zbiorników bezodpływowych	0 nie podjęto działań w kierunku realizacji zadania				
	1 zrealizowano 1 kontrolę dokumentów				
	2 zrealizowano 2 kontrole dokumentów				
	3 zrealizowano do 4 kontrole dokumentów				
	4 zrealizowano do 6 kontroli dokumentów				
	5 zrealizowano ponad 7 kontroli dokumentów				
Aktualizacja regulaminu utrzymania czystości i porządku	0 nie podjęto działań w kierunku realizacji zadania				
	1 przystąpiono do aktualizacji regulaminu				
	2 przygotowano projekt aktualizacji regulaminu				
	3 przedłożono projekt aktualizacji regulaminu do akceptacji wójta				
	4 uzyskano akceptację projektu regulaminu				
	5 przyjęcie aktualizacji regulaminu przez Radę Gminy				
Organizowanie selektywnej zbiórki odpadów	0 nie podjęto działań w kierunku realizacji zadania				
	1 selektywną zbiórką odpadów objęte jest mniej niż 60% terenu Gminy				
	2 selektywną zbiórką odpadów objęte jest pow. 60% terenu Gminy				
	3 selektywną zbiórką odpadów objęte jest pow. 70% terenu Gminy				
	4 selektywną zbiórką odpadów objęte jest pow. 80% terenu Gminy				
	5 selektywną zbiórką odpadów objęty jest cały teren Gminy				

ZADANIA	MIERNIK REALIZACJI	stan na 31 grudnia 2011	stan na 31 grudnia 2012	stan na 31 grudnia 2013	stan na 31 grudnia 2014
Organizowanie zbiórki baterii	0 nie podjęto działań w kierunku realizacji zadania				
	1 zbiórką baterii objęte jest mniej niż 60% terenu Gminy				
	2 zbiórką baterii objęte jest pow. 60% terenu Gminy				
	3 zbiórką baterii objęte jest pow. 70% terenu Gminy				
	4 zbiórką baterii objęte jest pow. 80% terenu Gminy				
	5 zbiórką baterii objęty jest cały teren Gminy				
Organizowanie zbiórki sprzętu elektronicznego	0 nie podjęto działań w kierunku realizacji zadania				
	1 zorganizowano 1 zbiórkę sprzętu elektronicznego na terenie Gminy				
	2 zorganizowano 2 zbiórki sprzętu elektronicznego na terenie Gminy				
	3 zorganizowano 3 zbiórki sprzętu elektronicznego na terenie Gminy				
	4 zorganizowano 4 zbiórki sprzętu elektronicznego na terenie Gminy				
	5 zorganizowano co najmniej 5 zbiórek sprzętu elektronicznego na terenie Gminy				

	stan na 31 grudnia 2011	stan na 31 grudnia 2012	stan na 31 grudnia 2013	stan na 31 grudnia 2014
ŚREDNIA PRIORYTETU 1:				
ŚREDNIA PRIORYTETU 2:				
ŚREDNIA PRIORYTETU 3:				
ŚREDNIA PRIORYTETU 4:				
POZIOM ZAAWANSOWANIA REALIZACJI PROGRAMU (ŚREDNIA PROGRAMU):				

7. SPRAWOZDANIA Z REALIZACJI PROGRAMU OCHRONY ŚRODOWISKA GMINY JEMIELNO

Zgodnie z ustawą *Prawo ochrony środowiska* (art. 18), co dwa lata Wójt Gminy Jemielno składa sprawozdanie z realizacji Programu ochrony środowiska Radzie Gminy. Sprawozdania zostaną przedstawione w terminach:

- do 31 marca 2013 r.
- do 31 marca 2015 r.

Pierwsze sprawozdanie obejmie okres od 1 stycznia 2011 r. do 31 grudnia 2012 r. Drugie sprawozdanie zostanie złożone za okres od 1 stycznia 2013 r. do 31 grudnia 2014 r.

CZĘŚĆ 3

SPISY RZECZY



MATERIAŁY ŹRÓDŁOWE**Materiały gminne**

Gmina Jemielno opracowanie ekofizjograficzne, podstawowe, Leszno 2006.

Gminny program gospodarki wodno-ściekowej na lata 2008-2013, Jemielno, listopad 2008.

Program ochrony środowiska Gminy Jemielno na lata 2004-2007 z perspektywą na lata 2008-2011.

Studium uwarunkowań i kierunków zagospodarowania przestrzennego Gminy Jemielno, Jemielno 2003/2004.

Opracowania naukowe

Atlas zalewowych obszarów Odry, red. G. Rast, P. Obrdlik, P. Nieznański, Wyd. WWF Deutschland, WWF-Auen-Institut, http://atlas.odra.pl/pl/text/1_3.shtml.

Janeczko-Mazur A., Lasota-Angelów Z., Nowosielski M., Zmiany Obciążenia wód środkowej Odry zanieczyszczeniami w latach 2000-2004, w: Przegląd geologiczny vol 53, nr 11, 2005.

Kondracki J., Geografia regionalna Polski, Wyd. Naukowe PWN, Warszawa 2009.

Matuszkiewicz W., Przewodnik do oznaczania zbiorowisk roślinnych Polski, Wyd. Naukowe PWN, Warszawa 2008 Okołowicz W., Klimatologia ogólna, Wyd. Naukowe PWN, Warszawa 1969.

Paprzycka A., Kryteria typologii i oceny krajobrazu kulturowego, w: Struktura przestrzenno-funkcjonalna krajobrazu, red. A. Szponar, S. Horska-Schwarz, vol. 17, Wyd. Uniwersytetu Wrocławskiego, Wrocław 2005.

Polska – regiony fizycznogeograficzne wg J. Kondrackiego, Geografia regionalna Polski, Warszawa 2002, oprac. Qqerim 2007.

Strategie, plany, programy

Ocena stanu środowiska do Programu ochrony środowiska powiatu górowskiego, zał. nr 1.

Polityka ekologiczna państwa w latach 2009-2012 z perspektywą do roku 2016, Warszawa 2009.

Program edukacji ekologicznej dla Dolnego Śląska, Wrocław 2005.

Program małej retencji wodnej w województwie dolnośląskim, Wrocław 2006.

Program ochrony środowiska powiatu górowskiego, Góra 2004.

Program zrównoważonego rozwoju i ochrony środowiska województwa dolnośląskiego, Wrocław 2002.

Realizacja zadań gmin przez związki międzygminne województwa lubuskiego w latach 2004-2006, <http://www.zielonagora.rio.gov.pl/esi-admin/upload/realizacja-zwiazki-miedzygminne.pdf>.

Strategia rozwoju województwa dolnośląskiego do roku 2020, Wrocław 2005.

Strategia zrównoważonego rozwoju powiatu górowskiego, Góra 2000.

Studium zagospodarowania przestrzennego pasma Odry w granicach województwa dolnośląskiego – diagnoza stanu, Wojewódzkie Biuro Urbanistyczne we Wrocławiu.

Raporty i opracowania WIOŚ

Ocena jakości powietrza na terenie województwa dolnośląskiego w 2009 roku, Wojewódzki Inspektorat Ochrony Środowiska we Wrocławiu, Wrocław marzec 2010.

Ocena jakości rzek województwa dolnośląskiego w 2009 r., Wojewódzki Inspektorat Ochrony Środowiska we Wrocławiu, Wrocław, marzec 2010.

Zestawienia danych statystycznych

Dane pochodzące z Banku Danych Regionalnych Głównego Urzędu Statystycznego.

Województwo dolnośląskie 2009. Podregiony, powiaty, gminy. Urząd statystyczny we Wrocławiu, Wrocław 2009.

Akty prawne i przepisy

Ustawa z dnia 27 kwietnia 2001r. Prawo Ochrony Środowiska (t.j. Dz.U. z 2008 r., nr 25, poz. 150 ze zm.).

Rozporządzenie Ministra Środowiska z dnia 3 marca 2008 r., w sprawie poziomów niektórych substancji w powietrzu (Dz. U. z 2008 r, Nr 47, poz. 281).

Wytyczne sporządzania programów ochrony środowiska na szczeblu regionalnym i lokalnym, Ministerstwo Środowiska, Warszawa 2002.

Strony internetowe

http://eko.wbu.wroc.pl/eko/images/pdf/mapa_7_2_2.pdf

<http://ikar.pgi.gov.pl>

<http://natura2000.eea.europa.eu/>

http://www.igipz.pan.pl/geoekoklimat/roslinnosc/regiony_mapa/C1_region.png

<http://www.natura2000.gdos.gov.pl/>

<http://www.zsirzadze.pcdn.edu.pl/>

SPIS TABEL	STRONA
Tab. 1. Sołectwa na terenie Gminy Jemielno	11
Tab. 2. Szczególnie cenne obiekty objęte ochroną konserwatorską na terenie Gminy Jemielno	17
Tab. 3. Planowane elementy infrastruktury kanalizacyjnej na obszarze zlewni nr 1	27
Tab. 4. Planowane elementy infrastruktury kanalizacyjnej na obszarze zlewni nr 2	27
Tab. 5. Planowane elementy infrastruktury kanalizacyjnej na obszarze zlewni nr 3	28
Tab. 6. Dopuszczalne stężenia SO ₂ i NO ₂ w powietrzu [μg/m ³]	30
Tab. 7. Pomniki przyrody na terenie Gminy Jemielno	38
Tab. 8. Aspekty środowiskowe Gminy Jemielno	41
Tab. 9. Uwarunkowania wewnętrzne i zewnętrzne Programu ochrony środowiska Gminy Jemielno	48
Tab. 10. Finansowanie priorytetów ochrony środowiska Gminy Jemielno	75
Tab. 11. Warianty realizacji Programu ochrony środowiska Gminy Jemielno	76

SPIS RYCIN	STRONA
Ryc. 1. Gmina Jemielno na tle powiatu górowskiego	11
Ryc. 2. Liczba ludności w gminach powiatu górowskiego w latach 2000-2009	12
Ryc. 3. Mezonegiony Nizin Środkowopolskich w sąsiedztwie doliny rzeki Odry	13
Ryc. 4. Starorzecza Odry na terenie Gminy Jemielno	14
Ryc. 5. Dolina Odry oraz wał przeciwpowodziowy na terenie Gminy Jemielno	15
Ryc. 6. Obszary leśne w południowej i wschodniej części Gminy Jemielno	16
Ryc. 7. Tereny użytkowane rolniczo w środkowej i wschodniej części Gminy Jemielno	16
Ryc. 8. Tereny zabudowane w środkowej i wschodniej części Gminy Jemielno	17
Ryc. 9. Złoża gazu ziemnego na terenie gmin: Jemielno, Góra i Niechlów	18
Ryc. 10. Struktura użytków gruntowych w Gminie Jemielno	19
Ryc. 11. Struktura klas bonitacyjnych gleb na terenie Gminy Jemielno	20
Ryc. 12. Rzeka Odra na granicy Gminy Jemielno	21
Ryc. 13. Kanał Świernia w południowej części Gminy Jemielno	23
Ryc. 14. Główne Zbiorniki Wód Podziemnych w okolicach Gminy Jemielno	24
Ryc. 15. Woda dostarczana gospodarstwom domowym na terenie Gminy Jemielno	26
Ryc. 16. Budowa oczyszczalni ścieków w Jemielnie (stan na 19 października 2010 r.)	28
Ryc. 17. Droga nr 334 na terenie Gminy Jemielno	29
Ryc. 18. Budowa mostu na rzece Odrze między miejscowościami Ciechanów i Radoszyce (stan na 19 października 2010 r.)	30
Ryc. 19. Niska emisja na terenie Gminy Jemielno	31
Ryc. 20. Kotłownia opalana słomą przy Zespole Szkół w Jemielnie	32
Ryc. 21. Regionalizacja geobotaniczna północnej części województwa dolnośląskiego	33
Ryc. 22. Obszary Natura 2000 Pradolina Baryczy i Łęgi Odrzańskie	34
Ryc. 23. Obszar Natura 2000 Łęgi Odrzańskie w południowej części Gminy Jemielno	35
Ryc. 24. Krajobraz starorzeczy Łęgów Odrzańskich na terenie Gminy Jemielno	36
Ryc. 25. Okolice użytku ekologicznego Świernia-Gryżycy na terenie Gminy Jemielno	37
Ryc. 26. Lasy w południowo-wschodniej części Gminy Jemielno	38
Ryc. 27. Zespół Szkół w Irządzach	39
Ryc. 28. Zespół Szkół w Jemielnie	39
Ryc. 29. Wewnętrzne i zewnętrzne uwarunkowania Programu ochrony środowiska Gminy Jemielno	46