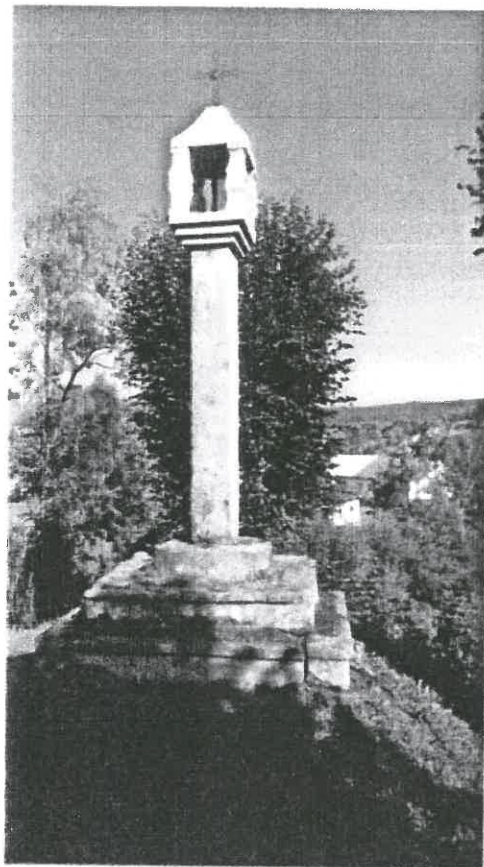


PROGRAM PRAC KONSERWATORSKICH

WOJEWÓDZKI URZĄD OCHRONY ZABYTKÓW
z/s w Przemyślu - DELEGATURA w Krośnie
załącznik do pisma ~~postanowienia~~ decyzji
znak: K-IRN.5142.49.2017.BES
NA KURHANIE SZWEDZKIM W JAŚLISKACH 2017..... podpis



Autor prac konserwatorskich i restauratorskich:

mgr Barbara Woch

Opaka 2017

B. Woch

GMINA JAŚLISKA
38-485 JAŚLISKA 171 * Tel. 134310581
NIP: 6842586647 * REGON 180515339
e-mail: ug@jasliska.info

WÓJT
Adam Dańczak
mgr Adam Dańczak

Stwierdza się zgodność
kserokopii z oryginałem
Jaśliska, dnia 27.02.2019.....
strony od1..... do9.....

1. KARTA IDENTYFIKACYJNA

A. DANE PRZED KONSERWACJĄ

RODZAJ:

Kapliczka słupowa / kamienna/ usytuowana na kurhanie

AUTOR, WARSZTAT, SZKOŁA

nieznany

MIEJSCE PRZECHOWYWANIA/LOKALIZACJA:

Jaśliska, działka nr 26/3

WŁAŚCICIEL:

Gmina w Jaśliskach

Jaśliska 171,

38-485 Jaśliska

NUMER INWENTARYZACYJNY:

Wpis do rejestru zabytków B-764

TECHNIKA

Kamieniarska, kowalska

WCZEŚNIEJSZE KONSERWACJE:

2013 rok

W ramach prac konserwatorskich wykonano nową latarenką, natomiast oryginalną zdeponowano w Urzędzie Gminy w Jaśliskach

B. DANE O KONSERWACJI

INWESTOR:

Gmina w Jaśliskach

Jaśliska 171,

38-485 Jaśliska

ZLECENIODAWCA:

Gmina w Jaśliskach

Jaślińska 171,

38-485 Jaślińska

AUTOR PROGRAMU

Barbara Woch

Opaka 111 a

3-600 Lubaczów

2. OPIS, ANALIZA FORMY, FUNKCJI I TREŚCI

Kapliczka słupowa wykonana z piaskowca, złożona z trójstopniowej podstawy, filaru oraz latarenki zwieńczonej krzyżem kowalskim. W latarence, kuty krzyż z wizerunkiem.

Trzon podstawy wykonany z betonu (?) zmieszanego z grubym kamieniem rzeczonym. Pierwszy stopień wykonany z czterech monolitycznych bloków kamiennych złączonych na rogach metalowymi klamrami. Analogicznie zbudowany drugi stopień, natomiast zwieńczenie podstawy stanowi monolityczny, okrągły kamień, na którym zamontowano filar kapliczki.

Na ściankach filaru wyryto napisy .

Latarenka ażurowa, zbudowana z czterech tralek, nakrytych czterospadowym, kamiennym, monolitycznym daszkiem / wtórna/. Wewnątrz latarenki umieszczony kowalskiej roboty krzyż z figurą. Na szczycie daszku latarni zamontowano duży, kuty krzyż z pojedynczymi promieniami umieszczonymi pomiędzy ramionami tworzącymi symbol „słońca”.

Kapliczka ustawiona na sztucznie usypanym kurhanie, usytuowanym na południowej części działki położonej u zbiegu dwóch dróg. Kurhan w formie wąskiego cypla ograniczonego z trzech stron obniżeniem terenu. Obecnie, wzdłuż dłuższych krawędzi kurhanu zasadzone lipy, tworzące naturalne ograniczenie terenu.

3. ZAGADNIENIA HISTORYCZNE

Kapliczka słupowa, kamienna usytuowana na kurhanie usypanym zgodnie z podaniami, na miejscu pochówków rycerzy polskich poległych w bitwie ze Szwedami lub wojskami Rakoczego w 1657 roku. Kurhan położony przy zbiegu dróg , jednej prowadzącej do centrum miasta i drugiej prowadzącej obecnie do cmentarza. W okresie historycznym, przy kurhanie urządzano uroczystości patriotyczne i religijne.

4. TECHNIKA WYKONANIA

Techniki kamieniarskie, kowalskie,

5. STAN ZACHOWANIA I PRZYCZYNY ZNISZCZEŃ

Stan zachowania bardzo zły. Kapliczka pochodzi z XVII wieku, wykonana w piaskowcu, osadzona na wzniesieniu, narażona była na zmienne warunki atmosferyczne oraz opady, które również zalegały tak w latarence jak również na stopniach tworzących podstawę kapliczki. Miało to niewątpliwie wpływ na erozję kamienia oraz powstanie nawarstwień o charakterze biologicznym.

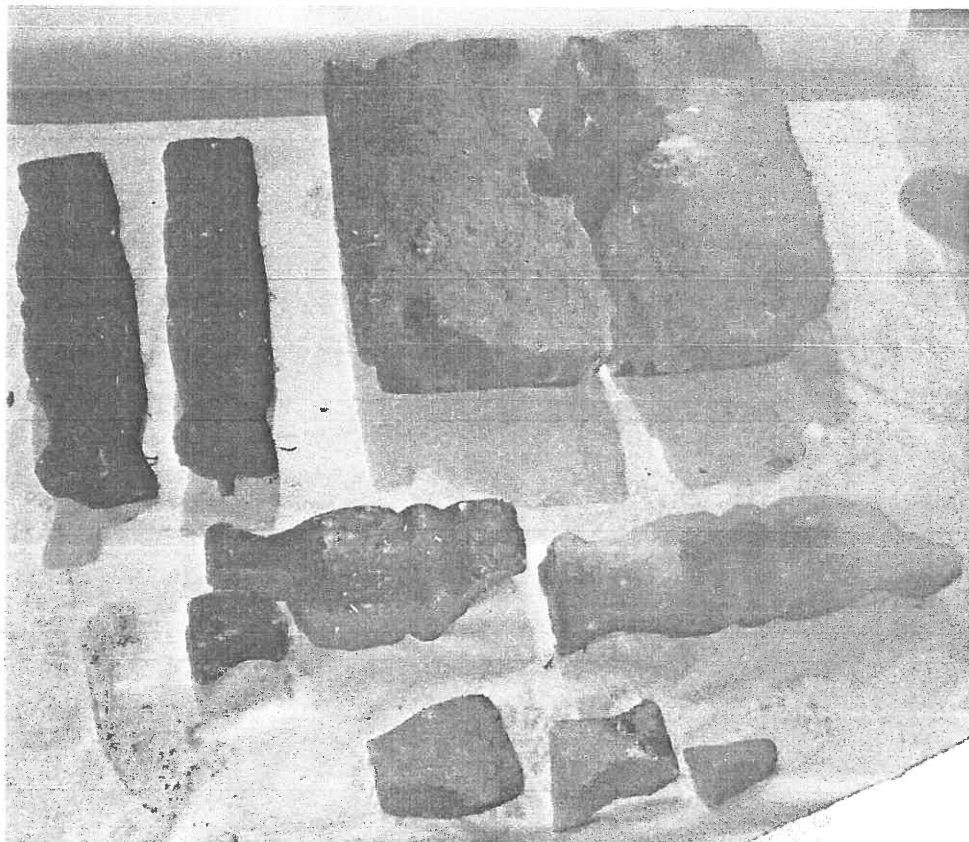
Metalowe klamry pokryte produktami korozji. Brak czterech klamer, co spowodowało odspojenie kamiennych okładzin od trzonu podstawy, co z kolei miało niekorzystny wpływ na stan zachowania kamienia.



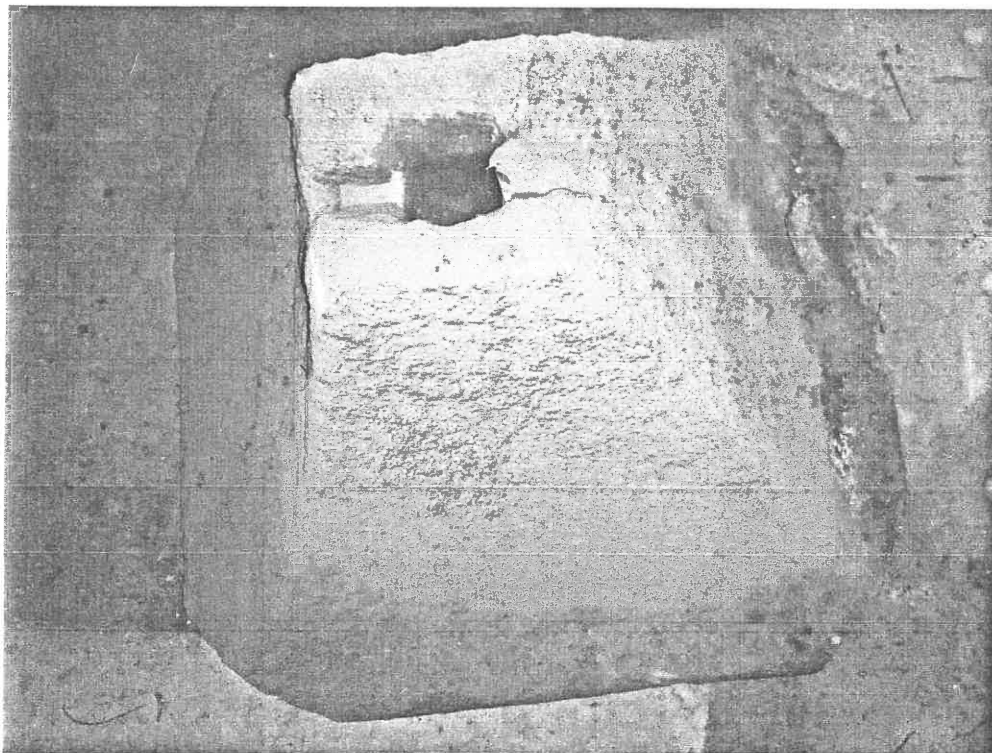
Kapliczka słupowa w Jaśliskach, podstawa fot., ze zbiorów Urzędu Gminy w Jaśliskach

Kamień tworzący filar z nawierzchnią osypującą się, co w znaczny sposób wpłynęło na stan zachowania napisów, które obecnie są bardzo słabo czytelne. W wielu miejscach ubytki mechaniczne w postaci obtłużeń i zarysowań.

Latarenka wtórna, wykonana z piaskowca. Latarenka pierwotna, przechowywana w Urzędzie Gminy w Jaśliskach w bardzo złym stanie technicznym. Do obecnego czasu zachowała się trzy kolumnienki, daszek oraz fragmenty podstawy.



Kapliczka słupowa w Jaśliskach, elementy zachowanej latarenki, ze zbiorów Urzędu Gminy w Jaśliskach



Kapliczka słupowa w Jaśliskach, zachowany daszek latarenki, ze zbiorów Urzędu Gminy w Jaśliskach

Metalowe krzyże pokryte warstwami malarskimi, pod którymi produkty korozji.

6. CEL ORAZ ZAŁOŻENIA KONSERWACJI I RESTAURACJI

Celem prac konserwatorskich będzie zahamowanie procesów destrukcyjnych kapliczki, ustabilizowanie fundamentów jak również przywrócenie pierwotnej latarenki, która jest przechowywana w urzędzie Gminy Jaśliska. Prace te będą miały bardzo istotny wpływ na wartość historyczną tego cennego i unikalnego zabytku jak również poprawią jego odbiór estetyczny, przywracając mu „patynę czasu”. Prace konserwatorskie będą miały na celu zabezpieczenie kamienia przed postępującymi procesami destrukcyjnymi poprzez izolację od podłoża oraz ustabilizowanie i wzmocnienie podstawy, w tym uzupełnienie brakujących klamr spinających kamienne okładziny podstawy.

7. PROGRAM PRAC

1. Wykonanie dokumentacji fotograficznej

Wykonanie dokumentacji fotograficznej obiektów przed rozpoczęciem prac konserwatorskich.

2. Demontaż elementów kapliczki

Przed rozpoczęciem prac konserwatorskich należy wykonać kompleksowe badania dotyczące jej konstrukcji i możliwości demontażu poszczególnych elementów. W przypadku ,gdy elementy nie są trwale związane z podłożem, należy przeprowadzić całkowity demontaż kapliczki, co umożliwi prawidłowe ustabilizowanie podstawy oraz wykonanie izolacji poziomej i pionowej.

Elementy zdemontowane należy przewieźć do pracowni, co umożliwi przeprowadzeni kompleksowych prac konserwatorskich i badawczych /napisy /.

3. Diagnoza budowy oraz stanu zachowania fundamentu

Program prac konserwatorskich podstawy należy dopasować do jej stanu zachowania, który zdiagnozowany zostanie w trakcie demontażu kapliczki. W przypadkach wątpliwych należy skonsultować z przedstawicielami WUOZ oraz inwestorem.

Elementy kamienne

4. Usunięcie wtórny elementów ,

W trakcie prac konserwatorskich, zgodnie z wstępnymi ustaleniami, należy usunąć wtórne elementy , wprowadzone w trakcie poprzednich prac renowacyjnych, w tym latarenkę. Latarenkę zdeponować w miejscu ustalonym przez inwestora.

5. Wstępne oczyszczenie luźnych nawarstwień,

Przed rozpoczęciem postępowania konserwatorskiego, należy jak najdokładniej i z zastosowaniem miękkich szczotek i pędzli oczyścić kamień. Oczyszczenie kamienia z luźnych zabrudzeń / szczególnie w partiach podstawy/, pozwoli na zdiagnozowania stanu zachowania powierzchni kamienia oraz pozwoli na skuteczne przeprowadzenie procesu usunięcia nawarstwień biologicznych.

6. Oczyszczenie z nawarstwień biologicznych,

Oczyszczenie z nawarstwień biologicznych metodą chemiczną / okłady /.

7. Odsolenie,

Odsolenie metodą swobodnej migracji soli do rozszerzonego środowiska.

8. Uzupelnienie ubytków

Uzupelnienie ubytków metodą dostosowaną do ich zakresu / masy mineralne, flekowania etc. /.

9. Uczytelnienie napisów

W miejscach, gdzie osypujący się kamień spowodował zatarcie napisów, należy delikatnie pogłębić ich profile metodą dostosowaną do stanu zachowania kamienia / np. mikropiaskarką, rylcem /

W trakcie prac należy zachować względy bezpieczeństwa osoby wykonującej, jak i zabezpieczyć kamień wokół prowadzonych prac przed destrukcją.

10. Zabezpieczenie powierzchni / hydrofobizacja/

Ze względu na zewnętrzną ekspozycję kamienia jak również narażenie na opady atmosferyczne, należy przeprowadzić zabieg hydrofobizacji wraz z osłoną antybiologiczną.

11. Konserwacja latarenki

W związku z zachowaniem zasadniczej części latarenki, która została zdemontowana w trakcie poprzednich prac konserwatorskich, planowane jest przywrócenie jej na zwieńczenie kapliczki. Pozwoli to na zachowanie jak największej substancji zabytkowej obiektu oraz będzie miało wpływ na jego odbiór estetyczny. W trakcie prac należy wzmocnić strukturę kamienia poprzez nałożenie dostępnych na rynku dobrych jakościowo produktów przeznaczonych do tego rodzaju prac np. firmy Remmers. Oczyszczyć z luźnych zanieczyszczeń oraz nawarstwień biologicznych, uzupełnić ubytki metodą flekowania natomiast drobne ubytki poprzez nałożenie zapraw. Kamień tworzący postawę połączyć poprzez klejenie ze wzmocnieniem metodą dobraną w trakcie prac konserwatorskich / np. stalowych, nierdzewnych trzpieni/.

Elementy metalowe

12. Oczyszczenie z produktów korozji elementów metalowych oraz zespolić elementy luźne.

Po demontażu elementów metalowych, należy wstępnie oczyścić z luźnych zanieczyszczeń i produktów korozji co pozwoli na diagnozę stanu zachowania.

13. Przygotowanie powierzchni metalu do zabezpieczenia antykorozyjnego

Elementy metalowe należy oczyścić z produktów korozji metodą strumieniowo – ścierną, co zapewni przygotowanie powierzchni do nałożenia warstw zabezpieczających i malarskich. Należy uzyskać stopień czystości Sa 2 ½ o. Zaleca się użycie ścierniwi z atestem, co pozwoli na prawidłowe i bezpieczne przeprowadzenie prac.

14. Zabezpieczenie powierzchni powłoką metalizacyjną

W związku z ekspozycją obiektu w warunkach zewnętrznych co naraża go na zmienne warunki atmosferyczne, najlepszym zabezpieczeniem powierzchni żeliwnych będzie zastosowanie na

oczyszczoną powierzchnię preparatu zawierającego 96% cynku. Jest to powłoka galwaniczna uzyskiwana dzięki elektro-chemicznemu łączeniu się z pokrywanym podłożem stalowym. Preparat można nakładać metodą natryskową lub pędzlem, dwuwarstwowo do grubości 80 do 120µm. Na zabezpieczoną powierzchnię należy nałożyć warstwy kompatybilnej, dobrej jakości farby nawierzchniowej w kolorze szarego grafitowym

15. Montaż całości

Po zakończeniu prac konserwatorskich elementów kamiennych, metalowych oraz konserwacji podstawy, należy wykonać ich montaż in situ.

16. Wykonanie dokumentacji fotograficznej oraz konserwatorskiej.

W trakcie prac należy wykonywać dokumentację fotograficzną dokumentującą wszystkie etapy postępowania, a po zakończeniu prac wykonać dokumentację konserwatorską.

B. Wloch