

**UCHWAŁA NR XXXV/212/17**  
**RADY GMINY JAŚLISKA**

z dnia 10 marca 2017 r.

**w sprawie nadania statutów jednostkom pomocniczym Gminy Jaśliska**

Na podstawie art. 35 ust. 1 i art. 48 ust. 1 i ust. 3, w związku z art. 40 ust. 2 pkt 1 ustawy z dnia 8 marca 1990 r. o samorządzie gminnym (t.j. Dz. U. z 2016 r. poz. 446 z późn. zm.) po przeprowadzeniu konsultacji z mieszkańcami, **Rada Gminy Jaśliska uchwala, co następuje:**

**§ 1.** Ustala się statut dla następujących jednostek pomocniczych Gminy Jaśliska:

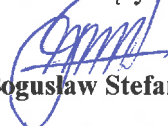
- 1) Sołectwa Jaśliska, który stanowi załącznik nr 1 do uchwały,
- 2) Sołectwa Daliowa, który stanowi załącznik nr 2 do uchwały
- 3) Sołectwa Szklary, który stanowi załącznik nr 3 do uchwały,
- 4) Sołectwa Posada Jaśliska, który stanowi załącznik nr 4 do uchwały,
- 5) Sołectwa Wola Niżna, który stanowi załącznik nr 5 do uchwały,
- 6) Sołectwa Moszczaniec, który stanowi załącznik nr 6 do uchwały.

**§ 2.** Traci moc uchwała nr XII/61/10 Rady Gminy Jaśliska z dnia 15 października 2010 r. w sprawie ustalenia statutów jednostek pomocniczych Gminy Jaśliska.

**§ 3.** Wykonanie uchwały powierza się Wójtowi Gminy Jaśliska.

**§ 4.** Uchwała wchodzi w życie po upływie 14 dni od daty ogłoszenia w Dzienniku Urzędowym Województwa Podkarpackiego.

Przewodniczący Rady Gminy

  
**Bogusław Stefan Gwiżdż**



## Statut Sołectwa Jaślika

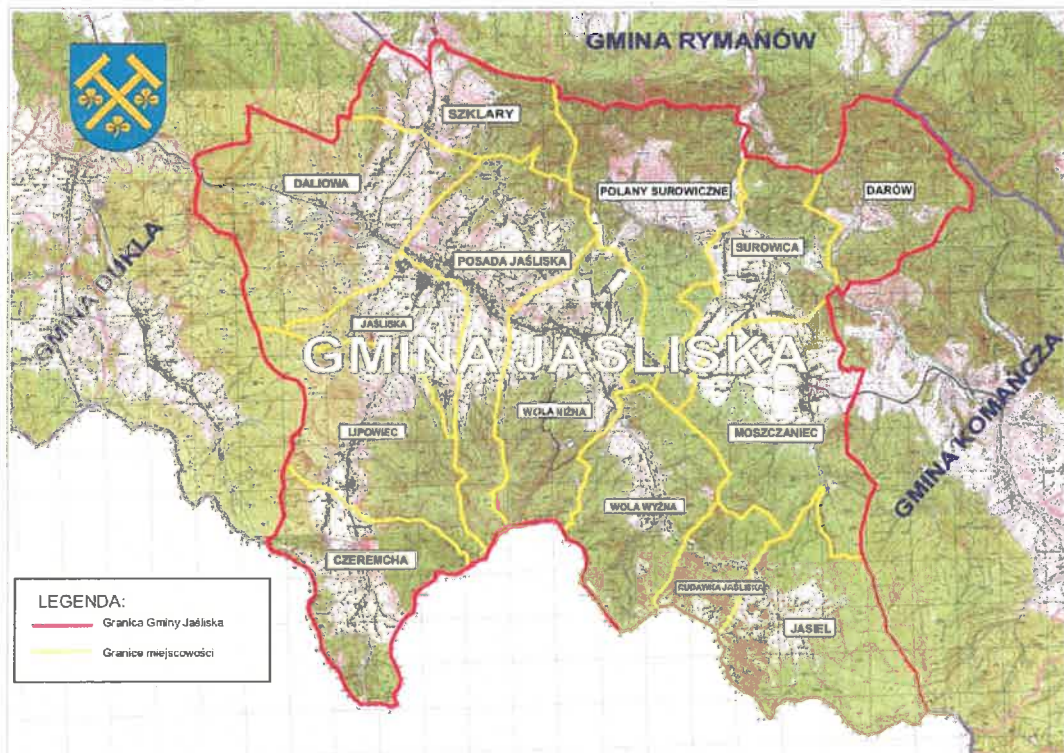
### Rozdział 1. Wyjaśnienia

§ 1. Ilekroć w niniejszym statucie jest mowa o:

- 1) Gminie – należy przez to rozumieć Gminę Jaślika,
- 2) Statucie gminy – należy przez to rozumieć Statut Gminy Jaślika,
- 3) Radzie – należy przez to rozumieć Radę Gminy Jaślika,
- 4) Wójcie – należy przez to rozumieć Wójta Gminy Jaślika,
- 5) Zebraniu Wiejskim – należy przez to rozumieć Zebranie Wiejskie Sołectwa Jaślika,
- 6) Sołtysie – należy przez to rozumieć organ wykonawczy Sołectwa Jaślika,
- 7) Radzie Sołeckiej – należy przez to rozumieć Radę Sołecką Sołectwa Jaślika.

### Rozdział 2. Nazwa i obszar jednostki pomocniczej

- § 2. 1. Sołectwo Jaślika jest jednostką pomocniczą Gminy Jaślika.
2. Siedzibą Sołectwa Jaślika jest miejscowość Jaślika.
  3. Obszar Sołectwa Jaślika stanowią miejscowości: Jaślika, Lipowiec, Czeremcha.
  4. Granice Sołectwa stanowią granice miejscowości wchodzących w skład Sołectwa.
  5. Położenie, granice miejscowości określa poniższa mapa poglądowa:



### Rozdział 3. Zasady i tryb wyborów organów jednostki pomocniczej

- § 3.** 1. Wybory Sołtysa zarządza Wójt określając w zarządzeniu kalendarz wyborczy oraz siedzibę obwodowej komisji wyborczej dla sołectwa.
2. Wybory na sołtysa w zwykłym trybie odbywają się w dniu wyborów Rady.
  3. Wybory mogą się odbyć w trybie uzupełniającym bez zastosowania terminu określonego w ust. 2 np. w przypadku: zrzeczenia się funkcji, odwołania, śmierci, zmian administracyjnych, utraty biernego prawa wyborczego.
  4. Okręg wyborczy obejmuje wyborców zamieszkujących na obszarze Sołectwa.
  5. Wybory przeprowadza się na podstawie spisu wyborców, w którym osoba biorąca udział w głosowaniu potwierdza otrzymanie karty do głosowania.
  6. Spis wyborców sporządza Wójt.
  7. Wybory Sołtysa są powszechne, równe, bezpośrednie i tajne. Prawo wybierania ma każdy mieszkaniec Sołectwa, który zamieszkuje na obszarze Sołectwa oraz posiada czynne prawo wyborcze w wyborach do Rady.
  8. Wybory odbywają się w lokalu obwodowej komisji wyborczej.
  9. Kandydować na Sołtysa może osoba, która na stałe zamieszkuje na obszarze Sołectwa i posiada bierne prawo wyborcze w wyborach do Rady.
  10. Kandydatów na Sołtysa zgłasza się do Wójta w terminie określonym w kalendarzu wyborczym.
  11. Zgłoszenie kandydata na Sołtysa powinno być poparte przez co najmniej 5 % wyborców stale zamieszkałych w sołectwie. Zgłoszenie powinno zawierać ponadto imię i nazwisko, adres zamieszkania, wiek oraz wykształcenie kandydata.
  12. Do każdego zgłoszenia kandydata na Sołtysa należy dołączyć pisemne oświadczenie kandydata o wyrażeniu zgody na kandydowanie i przetwarzanie danych osobowych dla celów związanych z wyborami Sołtysa.
  13. Wyborca może udzielić poparcia dowolnej liczbie kandydatów.
  14. Wójt lub upoważniona przez niego osoba na podstawie pisemnych zgłoszeń rejestruje kandydatów na sołtysa i w terminie wynikającym z kalendarza wyborczego, podaje do wiadomości wyborców (w sposób zwyczajowo przyjęty) dane o kandydatach na Sołtysa.
  15. W przypadku zgłoszenia tylko jednego kandydata na Sołtysa, wyborów nie przeprowadza się, za wybranego uważa się z dniem wyborów zgłoszonego kandydata.
  16. W przypadku nie zgłoszenia kandydata w terminie określonym w kalendarzu wyborczym, Wójt w terminie 14 dni zwołuje Zebranie Wiejskie celem przeprowadzenia wyborów Sołtysa przez Zebranie Wiejskie. Wybory odbywają się poprzez zgłaszanie kandydatur na Zebraniu Wiejskim, wyrażenie zgody na kandydowanie oraz głosowanie zgodnie z ust. 7.
  17. W przypadku nie dokonania wyboru Sołtysa przez Zebranie Wiejskie w trybie określonym w ust. 16, wyboru Sołtysa dokonuje Wójt w formie zarządzenia w terminie 30 dni od dnia, w którym odbyło się Zebranie Wiejskie.
- § 4.** 1. Dla przeprowadzenia wyborów Sołtysa Wójt powołuje obwodową komisję wyborczą, zwaną dalej komisją, w skład, której wchodzi od 3 do 7 osób.
2. Komisja składa się z :
    - 1) pracownika samorządowego Gminy wyznaczonego przez Wójta,
    - 2) mieszkańców stale zamieszkałych w sołectwie zgłoszonych przez kandydata na Sołtysa – łącznie do 6 osób,
    - 3) innych osób wyznaczonych przez Wójta.
  3. Prawo zgłoszenia kandydata na członka komisji ma każdy kandydat na Sołtysa spośród mieszkańców stale zamieszkałych w Sołectwie.
  4. Wójt lub upoważniona przez niego osoba przyjmuje zgłoszenia pisemne, które powinny zawierać imię i nazwisko, adres zamieszkania oraz zgodę kandydata na członka komisji w terminie określonym w kalendarzu wyborczym.
  5. W przypadku, gdy liczba zgłoszeń kandydatów jest wyższa niż określona w ust.1 Wójt ustala listę członków komisji w drodze losowania.
  6. Osoba powołana do komisji nie może kandydować na Sołtysa.
  7. Zmian i uzupełnień w składzie komisji dokonuje Wójt.
  8. Pierwsze posiedzenie komisji zwołuje Wójt. Komisja na pierwszym posiedzeniu wybiera przewodniczącego i zastępcę.
  9. Do zadań komisji należy:

- 1) przygotowanie lokalu wyborczego,
- 2) przeprowadzenie głosowania w obwodzie,
- 3) ustalenie wyników głosowania i podanie ich do wiadomości publicznej.

**§ 5. 1. Wójt ustala wzory druków:**

- 1) zgłoszenie kandydata na Sołtysa,
  - 2) zgłoszenie kandydata na członka komisji,
  - 3) karty do głosowania na Sołtysa,
  - 4) protokołu z przeprowadzonych wyborów Sołtysa,
  - 5) protokołu z przeprowadzonego losowania.
2. Sporządzenie, zabezpieczenie oraz dostarczenie kart do głosowania komisjom zapewnia Wójt.

**§ 6. 1. Głosowanie przeprowadza się w lokalu wyborczym wyznaczonym przez Wójta:**

- 1) W przypadku, gdy wybory Sołtysa odbywają się w tym samym terminie co wybory Rady i Wójta - w tych samych godzinach, co wybory Rady i Wójta,
  - 2) W przypadku, gdy odbywają się w innym terminie niż określone w pkt.1 – wówczas godziny głosowania określa Wójt.
2. W lokalu wyborczym winna znajdować się urna wyborcza, miejsce zasłonięte, zapewniające tajność głosowania oraz godło Polski.

**§ 7. 1. Na karcie do głosowania winny znajdować się imiona i nazwiska kandydatów umieszczone w porządku alfabetycznym, przy każdym kandydacie z lewej strony kratka, u dołu odcisk pieczęci komisji oraz informacja o sposobie głosowania.**

**2. Głos jest ważny jeżeli:**

- 1) zostanie oddany na karcie do głosowania, określonej w § 5, ust 1, pkt. 3,
  - 2) na karcie do głosowania wyborca postawi znak "X" w kratce z lewej strony obok nazwiska jednego kandydata, na którego głosuje.
3. Za wybranego uznaje się kandydata, który otrzymał najwięcej ważnie oddanych głosów.
4. Jeżeli został zgłoszony jeden kandydat, to uważa się go za wybranego, a wyborów się nie przeprowadza. Fakt ten potwierdza Wójt spisując protokół.
5. Jeżeli dwóch lub więcej kandydatów otrzymało równą liczbę głosów uprawniającą do przyznania mandatu, o pierwszeństwie rozstrzyga losowanie przeprowadzone niezwłocznie przez przewodniczącego obwodowej komisji wyborczej w obecności wszystkich członków komisji.
6. Protokół z przeprowadzonych wyborów (lub losowania) Sołtysa podpisują wszyscy członkowie komisji.
7. Komisja wywiesza kopię protokołu z przeprowadzonych wyborów w sposób widoczny na zewnątrz lokalu wyborczego, a jego oryginał dostarcza niezwłocznie Wójtowi.

**§ 8. Wójt wydaje obwieszczenie o wynikach wyborów sołtysów w poszczególnych sołectwach na podstawie otrzymanych od komisji protokołów.**

**§ 9. 1. Utrata mandatu Sołtysa następuje na skutek:**

- 1) pisemnego zrzeczenia się funkcji,
  - 2) niemożności pełnienia funkcji lub nieobecności w miejscu zamieszkania trwającej dłużej niż 3 miesiące,
  - 3) śmierci sołtysa,
  - 4) odwołania przez Zebranie Wiejskie,
  - 5) utraty biernego prawa wyborczego do Rady Gminy.
2. Pisemny wniosek o odwołanie Sołtysa może złożyć :
- 1) co najmniej 10% mieszkańców sołectwa uprawnionych do głosowania (bez uzasadnienia),
  - 2) Wójt, jeżeli sołtys nie wywiązuje się z obowiązków, dopuścił się czynu dyskwalifikującego go w opinii środowiska oraz za przestępstwa stwierdzone prawomocnym wyrokiem sądu, popełnione z chęci zysku lub innych niskich pobudek, względnie innych przyczyn uzasadniających odwołanie,
3. Odwołanie Sołtysa może nastąpić na zwołanym przez Wójta zebraniu wiejskim w głosowaniu tajnym, bezwzględną większością głosów,
4. W przypadkach wymienionych w ust. 1 Wójt niezwłocznie zarządza wstąpienie w jego miejsce kandydata, który w wyborach uzyskał kolejno największą liczbę głosów, wyrazi zgodę na objęcie funkcji i nie utracił biernego prawa wyborczego. Przy równej liczbie głosów decyduje losowanie przeprowadzone przez Radę Sołecką, a w przypadku braku kandydatów na Sołtysa, Wójt zarządza przeprowadzenie wyborów uzupełniających według przepisów niniejszego statutu.

- § 10.** 1. Radę Sołecką wybiera spośród mieszkańców Sołectwa (zamieszkujących na obszarze Sołectwa oraz posiadających czynne prawo wyborcze w wyborach do Rady) Zebranie Wiejskie na pierwszym posiedzeniu zwołanym przez Sołtysa, w terminie do 30 dni od wyborów Sołtysa.
2. Zebranie Wiejskie w drodze uchwały ustala ilość członków Rady Sołeckiej w przedziale od 3 do 5 osób.
  3. Członków Rady Sołeckiej wybiera się w głosowaniu tajnym, spośród kandydatów zgłoszonych przez Sołtysa oraz przez mieszkańców sołectwa uprawnionych do głosowania obecnych na Zebraniu Wiejskim.
  4. Wybory, o których mowa w ust. 3 przeprowadza, wybrana przez Zebranie Wiejskie w głosowaniu jawnym, trzyosobowa komisja skrutacyjna.
- § 11.** 1. Rada Sołecka lub poszczególni członkowie Rady Sołeckiej mogą być przez Zebranie Wiejskie odwołani przed upływem kadencji, jeżeli nie wywiązują się ze swoich obowiązków, naruszając przepisy prawa, postanowienia uchwał lub zarządzeń organów gminy i Zebrania Wiejskiego, albo dopuścili się czynu dyskwalifikującego ich w opinii mieszkańców Sołectwa.
2. Z wnioskiem o odwołanie Rady Sołeckiej może wystąpić Sołtys lub grupa, co najmniej 20 mieszkańców sołectwa uprawnionych do głosowania.
  3. Odwołanie następuje w głosowaniu tajnym zwykłą większością głosów w sposób określony § 10 ust.4.
  4. Wybory uzupełniające przeprowadza się w trybie określonym w § 10 ust. 3 i 4, na tym samym zebraniu, na którym podjęto uchwałę o odwołaniu.

#### **Rozdział 4.**

#### **Organizacja i zadania organów jednostki pomocniczej**

**§ 12.** 1. Organami Sołectwa są:

- 1) Zebranie Wiejskie,
  - 2) Sołtys.
2. Zebranie Wiejskie może powoływać stałe lub doraźne komisje Sołectwa, określając zakres ich działania i kompetencje.

**§ 13.** 1. Zebranie Wiejskie jest organem uchwałodawczym Sołectwa.

2. Sołtys jest organem wykonawczym Sołectwa.
3. Rada Sołecka jest pomocniczym organem opiniodawczo - doradczym Sołtysa.
4. Kadencja Sołtysa i Rady Sołeckiej trwa do dnia wyboru nowych organów.

**§ 14.** 1. Do zakresu działania Zebrania Wiejskiego należy:

- 1) wybór Sołtysa, o którym mowa w § 3 ust.15, odwołanie Sołtysa, wybór i odwołanie członków Rady Sołeckiej,
- 2) przyjmowanie rocznych sprawozdań z działalności Sołtysa,
- 3) opiniowanie na wniosek organów gminy projektów uchwał Rady Gminy oraz innych ważnych dla Sołectwa spraw,
- 4) składanie propozycji do projektu budżetu gminy na dany rok budżetowy,
- 5) ustalanie przeznaczenia i sposobu wykorzystania mienia przekazanego Sołectwu,
- 6) podejmowanie uchwał w sprawie nieodpłatnego przekazania drewna na potrzeby mieszkańców Sołectwa i innych Sołectw Gminy w przypadku klęski żywiołowej lub w przypadkach losowych oraz na cele społecznie użyteczne,
- 7) podejmowanie uchwał w innych sprawach z własnej inicjatywy, a także na wniosek Sołtysa, Rady Sołeckiej lub 10 % uprawnionych mieszkańców sołectwa wg. stanu na dzień złożenia wniosku,
- 8) podejmowanie uchwał o przeznaczeniu funduszu sołeckiego.

**§ 15.** 1. W Zebraniu Wiejskim mogą uczestniczyć mieszkańcy Sołectwa, przy czym prawo głosowania mają wyłącznie mieszkańcy posiadający czynne prawo wyborcze w wyborach do Rady Gminy.

2. Zebranie jest prawomocne jeżeli uczestniczy w nim co najmniej 10% uprawnionych mieszkańców Sołectwa.
3. O ile w wyznaczonym terminie liczba obecnych uprawnionych jest mniejsza niż określona w ust.2, wówczas zebranie odbywa się w II terminie, po upływie 15 minut, bez względu na liczbę obecnych uprawnionych. W tym przypadku przepisu ust. 2. nie stosuje się.
4. Mieszkańcy Sołectwa uczestniczący w Zebraniu Wiejskim wpisują na listę obecności swoje imię i nazwisko oraz adres zamieszkania. Lista obecności stanowi podstawę ustalenia prawomocności Zebrania Wiejskiego.
5. W zebraniu wiejskim mogą uczestniczyć przedstawiciele organów gminy oraz zaproszeni goście.

**§ 16.** 1. Zebranie Wiejskie zwołuje Sołtys, co najmniej raz w roku kalendarzowym:

- 1) z własnej inicjatywy,
  - 2) na żądanie co najmniej 10% uprawnionych mieszkańców Sołectwa wg. stanu na dzień złożenia wniosku,
  - 3) na każdy wniosek /pismenly bądź ustny/ Rady Gminy lub Wójta Gminy,
  - 4) z inicjatywy Rady Sołeckiej.
2. Miejsce i termin obrad zebrania wiejskiego wyznacza i podaje do publicznej wiadomości Sołtys najpóźniej w 7 dniu przed dniem obrad Zebrania Wiejskiego.
  3. W przypadku, o którym mowa w ust. 1 pkt. 2 - 4 termin obrad Zebrania Wiejskiego wyznaczony jest nie później niż na 14 dzień od daty złożenia wniosku.

**§ 17. 1. Obrady Zebrania Wiejskiego prowadzi Sołtys.**

2. W przypadku, gdy Sołtys nie może prowadzić obrad Zebrania Wiejskiego, wyznacza zastępcę spośród członków Rady Sołeckiej, a jeżeli nie wyznaczy zastępcy, to Rada Sołecka spośród siebie wybiera przewodniczącego zebrania, jeśli Rada Sołecka nie wybierze spośród siebie przewodniczącego zebrania, Zebranie Wiejskie prowadzi osoba wybrana na Zebraniu Wiejskim na przewodniczącego zebrania.
3. Przewodniczenie w obradach uprawnia w szczególności do:
  - 1) udzielania głosu poszczególnym mówcom według kolejności zgłoszeń,
  - 2) udzielania głosu poza kolejnością,
  - 3) odbierania głosu,
  - 4) zakańczania dyskusji nad poszczególnymi punktami porządku obrad,
  - 5) zarządzania, przeprowadzania i ogłaszania wyników głosowań.
4. Projekt porządku obrad przygotowuje Sołtys w uzgodnieniu z Radą Sołecką, który podlega uchwaleniu (z uwzględnieniem ewentualnych poprawek) przez Zebranie Wiejskie.
5. Funkcję protokolanta Zebrania Wiejskiego przewodniczący zebrania powierza osobie przez siebie wskazanej, jeśli wyraziła na to zgodę.

**§ 18. Udział mieszkańców Sołectwa w Zebraniu Wiejskim uprawnia do:**

- 1) zgłaszania inicjatyw uchwałodawczych,
- 2) głosu w dyskusji,
- 3) zadawania pytań,
- 4) żądania utrwalenia w protokole własnych wniosków i wypowiedzi,
- 5) głosowania,
- 6) zgłaszania kandydatur i kandydowania.

**§ 19. 1. Uchwały Zebrania Wiejskiego zapadają zwykłą większością głosów w głosowaniu jawnym chyba, że statut Sołectwa stanowi inaczej. W przypadku równej ilości głosów rozstrzyga głos przewodniczącego.**

2. Przebieg obrad Zebrania Wiejskiego jest protokołowany. Protokołowanie wypowiedzi nie mających istotnego znaczenia lub głosów nieformalnych może być pominięte – chyba, że osoba zabierająca głos zawnioskuje o zaprotokołowanie wypowiedzi. Uzasadnienia wniosków o podjęcie uchwały protokołowane są w całości.
3. Uchwały Zebrania Wiejskiego podpisuje jego przewodniczący, a protokół z tego zebrania protokolant Zebrania Wiejskiego sporządzający protokół oraz przewodniczący.

**§ 20. Do zakresu obowiązków Sołtysa należy:**

- 1) przygotowywanie i wykonywanie uchwał Zebrania Wiejskiego,
- 2) reprezentowanie Sołectwa,
- 3) zwoływanie i prowadzenie obrad Zebrania Wiejskiego,
- 4) kierowanie akcją pomocy w sołectwie w razie wypadków losowych i klęsk żywiołowych, w szczególności poprzez wykonywanie zarządzeń Wójta oraz organizowanie zbiórki publicznej,
- 5) uczestniczenie w sesjach Rady oraz uczestniczenie w pracach Rady oraz komisjach Rady jako organ opiniodawczo – doradczy,
- 6) uczestniczenie w zebraniach Sołtysów organizowanych przez Wójta,
- 7) składanie na Zebraniu Wiejskim sprawozdania ze swojej działalności oraz sprawozdań z wykonania uchwał Zebrania Wiejskiego,
- 8) koordynowanie, inicjowanie, wykonywanie zadań Sołectwa nie zastrzeżonych do kompetencji Zebrania Wiejskiego,
- 9) zgłaszanie wniosków do Rady i Wójta,
- 10) opiniowanie zadań inwestycyjnych w Sołectwie,
- 11) opracowywanie i realizacja inicjatyw społecznych i gospodarczych dotyczących Sołectwa,
- 12) współpraca z Radą Gminy i Wójtem, instytucjami publicznymi, organizacjami publicznymi i innymi podmiotami w zakresie realizacji zadań Sołectwa,

- 13) wykonywanie innych zadań wynikających z obowiązujących przepisów prawa, a w szczególności uchwał Rady i zarządzeń Wójta,
- 14) uczestniczenie w realizacji inicjatyw (prac) dotyczących Sołectwa organizowanych przez organy gminy,
- 15) koordynowanie i nadzór nad ładem i porządkiem w Sołectwie,
- 16) sprawowanie zwykłego zarządu mieniem komunalnym przekazanym Sołectwu, który oznacza w szczególności korzystanie z mienia zgodnie z przeznaczeniem, załatwienie bieżących spraw związanych z eksploatacją mienia, utrzymanie mienia w należyłym stanie poprzez dokonywanie remontów, napraw, konserwacji na zasadach określonych w odpowiednich regulaminach i upoważnieniach,
- 17) zarządzanie mieniem komunalnym przysługującym mieszkańcom Sołectwa w rozumieniu art. 48 ust. 3 ustawy z 8 marca 1990 r. o samorządzie gminnym (Dz.U. z 2001 r. Nr 142, poz. 1591 z późn zm.), za zgodą mieszkańców Sołectwa i na zasadach określonych uchwałą Zebrania Wiejskiego. W razie potrzeby wyrażenia zgody, o której mowa w zdaniu pierwszym, Sołtys zwołuje Zebranie Wiejskie nie później niż w 14 dni od daty zawiadomienia go o potrzebie wyrażenia zgody,
- 18) koordynowanie prac i pełnienie nadzoru nad osobami przydzielonymi przez Wójta do pracy na terenie Sołectwa (pracownicy gospodarczy, interwencyjni, pracownicy wykonujący prace społecznie użyteczne, skazani skierowani do pracy na terenie Gminy Jaśliśka itp.) – dotyczy inicjatyw własnych Sołectwa,
- 19) organizowanie oraz współorganizowanie pomocy żywnościowej dla mieszkańców Sołectwa.

**§ 21.** 1. Pełnienie obowiązków Sołtysa ma charakter społeczny.

2. Rada może ustanowić zasady na jakich Sołtysowi za faktyczne wykonywanie obowiązków o których mowa w § 20, będzie przysługiwać dieta. Rada określając zasady określi jednocześnie wysokość diety.
3. Rada może ustanowić zasady na jakich Sołtysowi przysługiwać będzie zwrot kosztów podróży.

**§ 22.** 1. Rada Sołecka składa się z 3 – 5 osób.

2. Pełnienie obowiązków członka Rady Sołeckiej ma charakter społeczny.
3. Pracami Rady Sołeckiej kieruje Sołtys.
4. Posiedzenia Rady Sołeckiej odbywają się w miarę potrzeb, nie rzadziej niż raz na pół roku.
5. Do zadań Rady Sołeckiej należy w szczególności:
  - 1) współpraca z Sołtysem w prowadzeniu i załatwianiu spraw Sołectwa,
  - 2) wspomaganie działalności Sołtysa poprzez wydawanie opinii,
  - 3) przygotowywanie projektów porządku obrad Zebrania Wiejskiego,
  - 4) występowanie wobec Zebrania Wiejskiego z inicjatywami dotyczącymi udziału mieszkańców Sołectwa w rozwiązywaniu jego problemów i realizacji zadań gminy.

## **Rozdział 5.**

### **Zakres zadań przekazywanych jednostce przez gminę i sposób ich realizacji**

**§ 23.** Do zadań Sołectwa należy w szczególności:

- 1) współdziałanie z organami gminy w wykonywaniu zadań publicznych na rzecz mieszkańców Sołectwa oraz pozostałych mieszkańców gminy. Zadania te obejmują sprawy:
  - a) ładu przestrzennego, gospodarki nieruchomościami, ochrony środowiska i przyrody oraz gospodarki wodnej;
  - b) gminnych dróg, ulic, mostów i placów;
  - c) wodociągów i zaopatrzenia w wodę, kanalizacji, usuwania i oczyszczania ścieków komunalnych, utrzymania czystości i porządku oraz urządzeń sanitarnych, wysypisk i unieszkodliwiania odpadów komunalnych, zaopatrzenia w energię elektryczną i ciepłą;
  - d) lokalnego transportu zbiorowego;
  - e) ochrony zdrowia;
  - f) pomocy społecznej,
  - g) wspierania rodziny;
  - h) gminnego budownictwa mieszkaniowego;
  - i) edukacji publicznej;
  - j) kultury, w tym bibliotek gminnych i innych instytucji kultury oraz ochrony zabytków i opieki nad zabytkami;
  - k) kultury fizycznej i turystyki, w tym terenów rekreacyjnych i urządzeń sportowych;
  - l) targowisk;
  - m) zieleni gminnej i zadrzewień;
  - n) cmentarzy gminnych;



- o) porządku publicznego i bezpieczeństwa obywateli oraz ochrony przeciwpożarowej i przeciwpowodziowej, w tym wyposażenia i utrzymania gminnego magazynu przeciwpowodziowego;
- p) utrzymania gminnych obiektów i urządzeń użyteczności publicznej oraz obiektów administracyjnych;
- r) polityki prorodzinnej;
- s) wspierania i upowszechniania idei samorządowej, w tym tworzenia warunków do działania i rozwoju jednostek pomocniczych i wdrażania programów pobudzania aktywności obywatelskiej;
- t) promocji gminy;
- u) współpracy i działalności na rzecz organizacji pozarządowych oraz podmiotów wymienionych w art. 3 ust. 3 ustawy z dnia 24 kwietnia 2003 r. o działalności pożytku publicznego i o wolontariacie (Dz. U. z 2016 r. poz. 239);
- w) współpracy ze społecznościami lokalnymi i regionalnymi innych państw.

- 2) Wykonywanie zadań publicznych w zakresie kultury, kultury fizycznej i turystyki, w tym terenów rekreacyjnych i urządzeń sportowych.
- 3) Gospodarowanie użyzonymi przez Gminę składnikami mienia komunalnego.
- 4) Gospodarowanie mieniem komunalnym przysługującym mieszkańcom Sołectwa w rozumieniu art. 48 ust. 3 ustawy o samorządzie gminnym, a w szczególności lasami.
- 5) Dbanie o utrzymanie porządku i czystości na obszarze Sołectwa, a w tym m.in. utrzymywanie zieleni w Sołectwie.

**§ 24.** Zadania określone w § 23 pkt 1. Sołectwo realizuje w szczególności poprzez:

- 1) podejmowanie uchwał w sprawie opinii,
- 2) uczestniczenie w konsultacjach społecznych,
- 3) przedstawianie organom gminy projektów inicjatyw (wniosków),
- 4) wspólną realizację zadań.

**§ 25. 1.** Zadania określone w § 23 pkt 2-5 Sołectwo realizuje w szczególności poprzez:

- 1) realizację i współrealizację inicjatyw lokalnych,
  - 2) współpracę z organami gminy i/lub innymi jednostkami pomocniczymi gminy oraz innymi instytucjami,
  - 3) współpracę ze społecznościami lokalnymi i regionalnymi innych państw,
  - 4) współpracę z organizacjami pozarządowymi,
  - 5) gospodarowanie mieniem komunalnym będącym w dyspozycji sołectwa, a w tym przeznaczanie dochodów z tego mienia na wybrany przez Sołectwo cel,
  - 6) pracę społeczną/wolontariat mieszkańców Sołectwa,
  - 7) działalność Sołtysa.
2. Dla wzmocnienia samodzielności Sołectwa w realizacji zadań określonych w § 23 pkt 2-5 Wójt może udzielić Sołtysowi pełnomocnictwa do działania w jego imieniu (w zakresie zwykłego zarządu) w przedmiocie przyznawania praw rzeczowych np. użytkowanie lub zobowiązaniowych np. użyczenie, najem.
  3. Sołtys nie może otrzymać pełnomocnictwa do zbywania majątku gminy.
  4. Dla ważności czynności realizowanych w ramach udzielonego pełnomocnictwa, które powodują zobowiązania finansowe wymagana jest kontrasygnata Skarbnika Gminy.

**§ 26. 1.** Sołectwo nie tworzy własnego budżetu.

2. Środki finansowe z budżetu gminy oraz inne środki finansowe uzyskane przez Sołectwo można przeznaczyć w szczególności na:

- 1) finansowanie statutowej działalności Sołectwa,
  - 2) dofinansowanie inicjatyw społecznych w Sołectwie,
  - 3) cele określone w uchwałach Zebrania Wiejskiego.
3. Obsługę finansowo - księgową Sołectwa prowadzi Urząd Gminy Jaśliska.
  4. Sołectwo może korzystać z mienia gminnego przekazanego do jego dyspozycji, według zasad określonych przez Radę Gminy, zgodnie z art. 18 ust. 2 pkt 7 ustawy o samorządzie gminnym.

## Rozdział 6.

### Zakres i formy kontroli oraz nadzoru organów gminy nad działalnością organów jednostki pomocniczej

- § 27. 1.** Nadzór nad działalnością organów Sołectwa sprawowany jest na podstawie kryterium zgodności z prawem.
2. Kontrola działalności organów Sołectwa sprawowana jest ponadto na podstawie kryteriów celowości, rzetelności i gospodarności.

3. Organami kontroli i nadzoru nad działalnością organów Sołectwa jest Rada i Wójt.
4. Kontrolę działalności organów Sołectwa sprawuje Rada poprzez działanie własne lub wyznaczonych komisji, w tym komisji rewizyjnej.
5. Kontrolę finansową sprawuje Skarbnik Gminy.

- § 28.** 1. Sołtys zobowiązany jest do przedłożenia Wójtowi uchwał zebrania wiejskiego w ciągu 7 dni od dnia ich podjęcia wraz z protokołem z Zebrania Wiejskiego.
2. Uchwała Zebrania Wiejskiego sprzeczna z prawem jest nieważna. O nieważności uchwały Zebrania Wiejskiego w całości lub w części orzeka Wójt zarządzeniem, w terminie nie dłuższym niż 30 dni od dnia przedłożenia uchwały Zebrania Wiejskiego Wójtowi.
  3. W przypadku nieistotnego naruszenia prawa Wójt nie stwierdza nieważności uchwały zebrania, ograniczając się do pisemnego wskazania, iż uchwała została wydana z naruszeniem prawa.

- § 29.** 1. Organy gminy mają prawo do żądania informacji i danych, dotyczących organizacji i funkcjonowania sołectwa, niezbędnych do wykonywania przysługujących im uprawnień oraz uczestniczenia w posiedzeniu jego organów.
2. Do wykonywania czynności o jakich mowa w ust. 1 organy nadzoru mogą delegować swoich przedstawicieli.

## **Rozdział 7. Postanowienia końcowe**

- § 30.** 1. Zmiany w statucie dokonuje się w trybie przewidzianym dla jego uchwalenia.
2. Statut podlega ogłoszeniu na terenie Sołectwa w sposób zwyczajowo przyjęty.

## Statut Sołectwa Daliowa

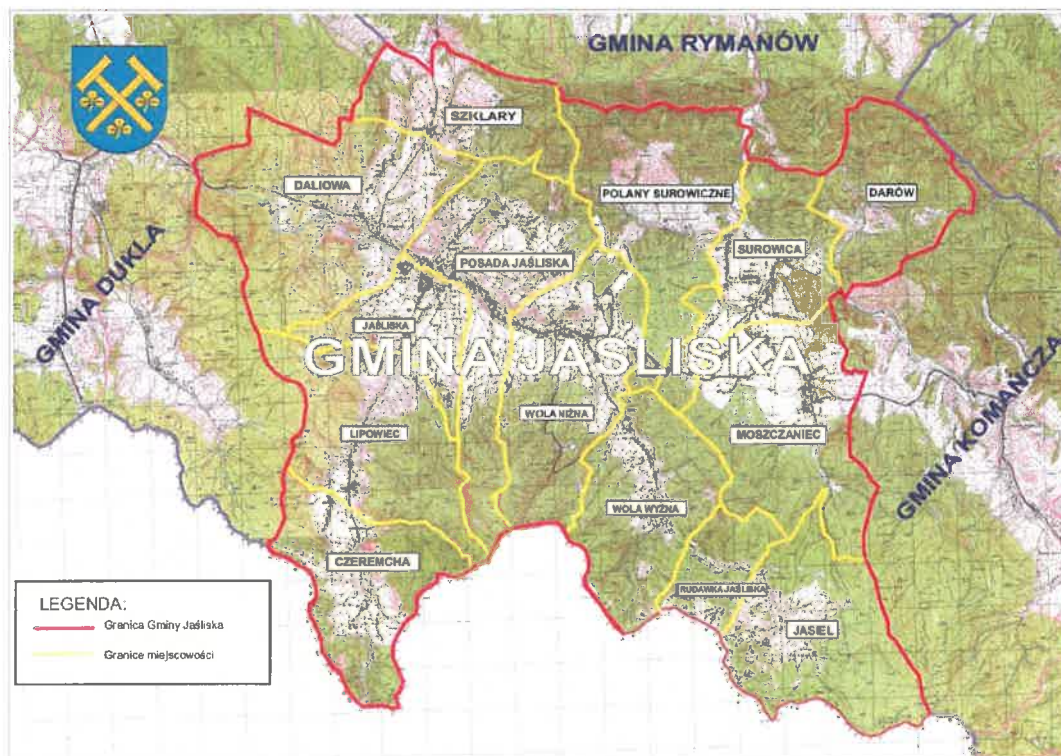
### Rozdział 1. Wyjaśnienia

§ 1. Ilekróć w niniejszym statucie jest mowa o:

- 1) Gminie – należy przez to rozumieć Gminę Jaśliśka,
- 2) Statucie gminy – należy przez to rozumieć Statut Gminy Jaśliśka,
- 3) Radzie – należy przez to rozumieć Radę Gminy Jaśliśka,
- 4) Wójtzie – należy przez to rozumieć Wójta Gminy Jaśliśka,
- 5) Zebraniu Wiejskim – należy przez to rozumieć Zebranie Wiejskie Sołectwa Daliowa,
- 6) Sołtysie – należy przez to rozumieć organ wykonawczy Sołectwa Daliowa,
- 7) Radzie Sołeckiej – należy przez to rozumieć Radę Sołecką Sołectwa Daliowa.

### Rozdział 2. Nazwa i obszar jednostki pomocniczej

- § 2. 1. Sołectwo Daliowa jest jednostką pomocniczą Gminy Jaśliśka.
2. Siedzibą Sołectwa Daliowa jest miejscowość Daliowa.
  3. Obszar Sołectwa Daliowa stanowi miejscowość Daliowa.
  4. Granice Sołectwa stanowią granice miejscowości wchodzących w skład Sołectwa.
  5. Położenie, granice miejscowości określa poniższa mapa poglądowa:



### Rozdział 3. Zasady i tryb wyborów organów jednostki pomocniczej

- § 3.** 1. Wybory Sołtysa zarządza Wójt określając w zarządzeniu kalendarz wyborczy oraz siedzibę obwodowej komisji wyborczej dla sołectwa.
2. Wybory na sołtysa w zwykłym trybie odbywają się w dniu wyborów Rady.
  3. Wybory mogą się odbyć w trybie uzupełniającym bez zastosowania terminu określonego w ust. 2 np. w przypadku: zrzeczenia się funkcji, odwołania, śmierci, zmian administracyjnych, utraty biernego prawa wyborczego.
  4. Okręg wyborczy obejmuje wyborców zamieszkujących na obszarze Sołectwa.
  5. Wybory przeprowadza się na podstawie spisu wyborców, w którym osoba biorąca udział w głosowaniu potwierdza otrzymanie karty do głosowania.
  6. Spis wyborców sporządza Wójt.
  7. Wybory Sołtysa są powszechne, równe, bezpośrednie i tajne. Prawo wybierania ma każdy mieszkaniec Sołectwa, który zamieszkuje na obszarze Sołectwa oraz posiada czynne prawo wyborcze w wyborach do Rady.
  8. Wybory odbywają się w lokalu obwodowej komisji wyborczej.
  9. Kandydować na Sołtysa może osoba, która na stałe zamieszkuje na obszarze Sołectwa i posiada bierne prawo wyborcze w wyborach do Rady.
  10. Kandydatów na Sołtysa zgłasza się do Wójta w terminie określonym w kalendarzu wyborczym.
  11. Zgłoszenie kandydata na Sołtysa powinno być poparte przez co najmniej 5 % wyborców stale zamieszkałych w sołectwie. Zgłoszenie powinno zawierać ponadto imię i nazwisko, adres zamieszkania, wiek oraz wykształcenie kandydata.
  12. Do każdego zgłoszenia kandydata na Sołtysa należy dołączyć pisemne oświadczenie kandydata o wyrażeniu zgody na kandydowanie i przetwarzanie danych osobowych dla celów związanych z wyborami Sołtysa.
  13. Wyborca może udzielić poparcia dowolnej liczbie kandydatów.
  14. Wójt lub upoważniona przez niego osoba na podstawie pisemnych zgłoszeń rejestruje kandydatów na sołtysa i w terminie wynikającym z kalendarza wyborczego, podaje do wiadomości wyborców (w sposób zwyczajowo przyjęty) dane o kandydatach na Sołtysa.
  15. W przypadku zgłoszenia tylko jednego kandydata na Sołtysa, wyborów nie przeprowadza się, za wybranego uważa się z dniem wyborów zgłoszonego kandydata.
  16. W przypadku nie zgłoszenia kandydata w terminie określonym w kalendarzu wyborczym, Wójt w terminie 14 dni zwołuje Zebranie Wiejskie celem przeprowadzenia wyborów Sołtysa przez Zebranie Wiejskie. Wybory odbywają się poprzez zgłaszanie kandydatur na Zebraniu Wiejskim, wyrażenie zgody na kandydowanie oraz głosowanie zgodnie z ust. 7.
  17. W przypadku nie dokonania wyboru Sołtysa przez Zebranie Wiejskie w trybie określonym w ust. 16, wyboru Sołtysa dokonuje Wójt w formie zarządzenia w terminie 30 dni od dnia, w którym odbyło się Zebranie Wiejskie.
- § 4.** 1. Dla przeprowadzenia wyborów Sołtysa Wójt powołuje obwodową komisję wyborczą, zwaną dalej komisją, w skład, której wchodzi od 3 do 7 osób.
2. Komisja składa się z :
    - 1) pracownika samorządowego Gminy wyznaczonego przez Wójta.
    - 2) mieszkańców stale zamieszkałych w sołectwie zgłoszonych przez kandydata na Sołtysa – łącznie do 6 osób,
    - 3) innych osób wyznaczonych przez Wójta.
  3. Prawo zgłoszenia kandydata na członka komisji ma każdy kandydat na Sołtysa spośród mieszkańców stale zamieszkałych w Sołectwie.
  4. Wójt lub upoważniona przez niego osoba przyjmuje zgłoszenia pisemne, które powinny zawierać imię i nazwisko, adres zamieszkania oraz zgodę kandydata na członka komisji w terminie określonym w kalendarzu wyborczym.
  5. W przypadku, gdy liczba zgłoszeń kandydatów jest wyższa niż określona w ust.1 Wójt ustala listę członków komisji w drodze losowania.
  6. Osoba powołana do komisji nie może kandydować na Sołtysa.
  7. Zmian i uzupełnień w składzie komisji dokonuje Wójt.
  8. Pierwsze posiedzenie komisji zwołuje Wójt. Komisja na pierwszym posiedzeniu wybiera przewodniczącego i zastępcę.
  9. Do zadań komisji należy:
    - 1) przygotowanie lokalu wyborczego,

- 2) przeprowadzenie głosowania w obwodzie,
- 3) ustalenie wyników głosowania i podanie ich do wiadomości publicznej.

**§ 5. 1. Wójt ustala wzory druków:**

- 1) zgłoszenie kandydata na Sołtysa,
  - 2) zgłoszenie kandydata na członka komisji,
  - 3) karty do głosowania na Sołtysa,
  - 4) protokołu z przeprowadzonych wyborów Sołtysa,
  - 5) protokołu z przeprowadzonego losowania.
2. Sporządzenie, zabezpieczenie oraz dostarczenie kart do głosowania komisjom zapewnia Wójt.

**§ 6. 1. Głosowanie przeprowadza się w lokalu wyborczym wyznaczonym przez Wójta:**

- 1) W przypadku, gdy wybory Sołtysa odbywają się w tym samym terminie co wybory Rady i Wójta - w tych samych godzinach, co wybory Rady i Wójta,
  - 2) W przypadku, gdy odbywają się w innym terminie niż określone w pkt.1 – wówczas godziny głosowania określa Wójt.
2. W lokalu wyborczym winna znajdować się urna wyborcza, miejsce zasłonięte, zapewniające tajność głosowania oraz godło Polski.

**§ 7. 1. Na karcie do głosowania winny znajdować się imiona i nazwiska kandydatów umieszczone w porządku alfabetycznym, przy każdym kandydacie z lewej strony kratka, u dołu odcisk pieczęci komisji oraz informacja o sposobie głosowania.**

**2. Głos jest ważny jeżeli:**

- 1) zostanie oddany na karcie do głosowania, określonej w § 5, ust 1, pkt. 3,
  - 2) na karcie do głosowania wyborca postawi znak "X" w kratce z lewej strony obok nazwiska jednego kandydata, na którego głosuje.
3. Za wybranego uznaje się kandydata, który otrzymał najwięcej ważnie oddanych głosów.
4. Jeżeli został zgłoszony jeden kandydat, to uważa się go za wybranego, a wyborów się nie przeprowadza. Fakt ten potwierdza Wójt spisując protokół.
5. Jeżeli dwóch lub więcej kandydatów otrzymało równą liczbę głosów uprawniającą do przyznania mandatu, o pierwszeństwie rozstrzyga losowanie przeprowadzone niezwłocznie przez przewodniczącego obwodowej komisji wyborczej w obecności wszystkich członków komisji.
6. Protokół z przeprowadzonych wyborów (lub losowania) Sołtysa podpisują wszyscy członkowie komisji.
7. Komisja wywiesza kopię protokołu z przeprowadzonych wyborów w sposób widoczny na zewnątrz lokalu wyborczego, a jego oryginał dostarcza niezwłocznie Wójtowi.

**§ 8. Wójt wydaje obwieszczenie o wynikach wyborów sołtysów w poszczególnych sołectwach na podstawie otrzymanych od komisji protokołów.**

**§ 9. 1. Utrata mandatu Sołtysa następuje na skutek:**

- 1) pisemnego zrzeczenia się funkcji,
  - 2) niemożności pełnienia funkcji lub nieobecności w miejscu zamieszkania trwającej dłużej niż 3 miesiące,
  - 3) śmierci sołtysa,
  - 4) odwołania przez Zebranie Wiejskie,
  - 5) utraty biernego prawa wyborczego do Rady Gminy.
2. Pisemny wniosek o odwołanie Sołtysa może złożyć :
- 1) co najmniej 10% mieszkańców sołectwa uprawnionych do głosowania (bez uzasadnienia),
  - 2) Wójt, jeżeli sołtys nie wywiązuje się z obowiązków, dopuścił się czynu dyskwalifikującego go w opinii środowiska oraz za przestępstwa stwierdzone prawomocnym wyrokiem sądu, popełnione z chęci zysku lub innych niskich pobudek, względnie innych przyczyn uzasadniających odwołanie,
3. Odwołanie Sołtysa może nastąpić na zwołanym przez Wójta zebraniu wiejskim w głosowaniu tajnym, bezwzględną większością głosów,
4. W przypadkach wymienionych w ust. 1 Wójt niezwłocznie zarządza wstąpienie w jego miejsce kandydata, który w wyborach uzyskał kolejno największą liczbę głosów, wyrazi zgodę na objęcie funkcji i nie utracił biernego prawa wyborczego. Przy równej liczbie głosów decyduje losowanie przeprowadzone przez Radę Sołecką, a w przypadku braku kandydatów na Sołtysa, Wójt zarządza przeprowadzenie wyborów uzupełniających według przepisów niniejszego statutu.

- § 10. 1. Radę Sołecką wybiera spośród mieszkańców Sołectwa (zamieszkujących na obszarze Sołectwa oraz posiadających czynne prawo wyborcze w wyborach do Rady) Zebranie Wiejskie na pierwszym posiedzeniu zwołanym przez Sołtysa, w terminie do 30 dni od wyborów Sołtysa.
2. Zebranie Wiejskie w drodze uchwały ustala ilość członków Rady Sołeckiej w przedziale od 3 do 5 osób.
  3. Członków Rady Sołeckiej wybiera się w głosowaniu tajnym, spośród kandydatów zgłoszonych przez Sołtysa oraz przez mieszkańców sołectwa uprawnionych do głosowania obecnych na Zebraniu Wiejskim.
  4. Wybory, o których mowa w ust. 3 przeprowadza, wybrana przez Zebranie Wiejskie w głosowaniu jawnym, trzyosobowa komisja skrutacyjna.

- § 11. 1. Rada Sołecka lub poszczególni członkowie Rady Sołeckiej mogą być przez Zebranie Wiejskie odwołani przed upływem kadencji, jeżeli nie wywiązują się ze swoich obowiązków, naruszając przepisy prawa, postanowienia uchwał lub zarządzeń organów gminy i Zebrania Wiejskiego, albo dopuścili się czynu dyskwalifikującego ich w opinii mieszkańców Sołectwa.
2. Z wnioskiem o odwołanie Rady Sołeckiej może wystąpić Sołtys lub grupa, co najmniej 20 mieszkańców sołectwa uprawnionych do głosowania.
  3. Odwołanie następuje w głosowaniu tajnym zwykłą większością głosów w sposób określony § 10 ust.4.
  4. Wybory uzupełniające przeprowadza się w trybie określonym w § 10 ust. 3 i 4, na tym samym zebraniu, na którym podjęto uchwałę o odwołaniu.

#### **Rozdział 4.**

#### **Organizacja i zadania organów jednostki pomocniczej**

§ 12. 1. Organami Sołectwa są:

- 1) Zebranie Wiejskie,
  - 2) Sołtys.
2. Zebranie Wiejskie może powoływać stałe lub doraźne komisje Sołectwa, określając zakres ich działania i kompetencje.

§ 13. 1. Zebranie Wiejskie jest organem uchwałodawczym Sołectwa.

2. Sołtys jest organem wykonawczym Sołectwa.
3. Rada Sołecka jest pomocniczym organem opiniodawczo - doradczym Sołtysa.
4. Kadencja Sołtysa i Rady Sołeckiej trwa do dnia wyboru nowych organów.

§ 14. 1. Do zakresu działania Zebrania Wiejskiego należy:

- 1) wybór Sołtysa, o którym mowa w § 3 ust.15, odwołanie Sołtysa, wybór i odwołanie członków Rady Sołeckiej,
- 2) przyjmowanie rocznych sprawozdań z działalności Sołtysa,
- 3) opiniowanie na wniosek organów gminy projektów uchwał Rady Gminy oraz innych ważnych dla Sołectwa spraw,
- 4) składanie propozycji do projektu budżetu gminy na dany rok budżetowy,
- 5) ustalanie przeznaczenia i sposobu wykorzystania mienia przekazanego Sołectwu,
- 6) podejmowanie uchwał w sprawie nieodpłatnego przekazania drewna na potrzeby mieszkańców Sołectwa i innych Sołectw Gminy w przypadku klęski żywiołowej lub w przypadkach losowych oraz na cele społecznie użyteczne,
- 7) podejmowanie uchwał w innych sprawach z własnej inicjatywy, a także na wniosek Sołtysa, Rady Sołeckiej lub 10 % uprawnionych mieszkańców sołectwa wg. stanu na dzień złożenia wniosku,
- 8) podejmowanie uchwał o przeznaczeniu funduszu sołeckiego.

§ 15. 1. W Zebraniu Wiejskim mogą uczestniczyć mieszkańcy Sołectwa, przy czym prawo głosowania mają wyłącznie mieszkańcy posiadający czynne prawo wyborcze w wyborach do Rady Gminy.

2. Zebranie jest prawomocne jeżeli uczestniczy w nim co najmniej 10% uprawnionych mieszkańców Sołectwa.
3. O ile w wyznaczonym terminie liczba obecnych uprawnionych jest mniejsza niż określona w ust.2, wówczas zebranie odbywa się w II terminie, po upływie 15 minut, bez względu na liczbę obecnych uprawnionych. W tym przypadku przepisu ust. 2. nie stosuje się.
4. Mieszkańcy Sołectwa uczestniczący w Zebraniu Wiejskim wpisują na listę obecności swoje imię i nazwisko oraz adres zamieszkania. Lista obecności stanowi podstawę ustalenia prawomocności Zebrania Wiejskiego.
5. W zebraniu wiejskim mogą uczestniczyć przedstawiciele organów gminy oraz zaproszeni goście.

§ 16. 1. Zebranie Wiejskie zwołuje Sołtys, co najmniej raz w roku kalendarzowym:

- 1) z własnej inicjatywy,
  - 2) na żądanie co najmniej 10% uprawnionych mieszkańców Sołectwa wg. stanu na dzień złożenia wniosku,
  - 3) na każdy wniosek /pisemny bądź ustny/ Rady Gminy lub Wójta Gminy,
  - 4) z inicjatywy Rady Sołeckiej.
2. Miejsce i termin obrad zebrania wiejskiego wyznacza i podaje do publicznej wiadomości Sołtys najpóźniej w 7 dniu przed dniem obrad Zebrania Wiejskiego.
  3. W przypadku, o którym mowa w ust. 1 pkt. 2 - 4 termin obrad Zebrania Wiejskiego wyznaczony jest nie później niż na 14 dzień od daty złożenia wniosku.

**§ 17. 1. Obrady Zebrania Wiejskiego prowadzi Sołtys.**

2. W przypadku, gdy Sołtys nie może prowadzić obrad Zebrania Wiejskiego, wyznacza zastępcę spośród członków Rady Sołeckiej, a jeżeli nie wyznaczy zastępcy, to Rada Sołecka spośród siebie wybiera przewodniczącego zebrania, jeśli Rada Sołecka nie wybierze spośród siebie przewodniczącego zebrania, Zebranie Wiejskie prowadzi osoba wybrana na Zebraniu Wiejskim na przewodniczącego zebrania.
3. Przewodniczenie w obradach uprawnia w szczególności do:
  - 1) udzielania głosu poszczególnym mówcom według kolejności zgłoszeń,
  - 2) udzielania głosu poza kolejnością,
  - 3) odbierania głosu,
  - 4) zakańczania dyskusji nad poszczególnymi punktami porządku obrad,
  - 5) zarządzania, przeprowadzania i ogłaszania wyników głosowań.
4. Projekt porządku obrad przygotowuje Sołtys w uzgodnieniu z Radą Sołecką, który podlega uchwaleniu (z uwzględnieniem ewentualnych poprawek) przez Zebranie Wiejskie.
5. Funkcję protokolanta Zebrania Wiejskiego przewodniczący zebrania powierza osobie przez siebie wskazanej, jeśli wyraziła na to zgodę.

**§ 18. Udział mieszkańców Sołectwa w Zebraniu Wiejskim uprawnia do:**

- 1) zgłaszania inicjatyw uchwałodawczych,
- 2) głosu w dyskusji,
- 3) zadawania pytań,
- 4) żądania utrwalenia w protokole własnych wniosków i wypowiedzi,
- 5) głosowania,
- 6) zgłaszania kandydatur i kandydowania.

**§ 19. 1. Uchwały Zebrania Wiejskiego zapadają zwykłą większością głosów w głosowaniu jawnym chyba, że statut Sołectwa stanowi inaczej. W przypadku równej ilości głosów rozstrzyga głos przewodniczącego.**

2. Przebieg obrad Zebrania Wiejskiego jest protokołowany. Protokołowanie wypowiedzi nie mających istotnego znaczenia lub głosów nieformalnych może być pominięte – chyba, że osoba zabierająca głos zawnioskuje o zaprotokołowanie wypowiedzi. Uzasadnienia wniosków o podjęcie uchwały protokołowane są w całości.
3. Uchwały Zebrania Wiejskiego podpisuje jego przewodniczący, a protokół z tego zebrania protokolant Zebrania Wiejskiego sporządzający protokół oraz przewodniczący.

**§ 20. Do zakresu obowiązków Sołtysa należy:**

- 1) przygotowywanie i wykonywanie uchwał Zebrania Wiejskiego,
- 2) reprezentowanie Sołectwa,
- 3) zwoływanie i prowadzenie obrad Zebrania Wiejskiego,
- 4) kierowanie akcją pomocy w sołectwie w razie wypadków losowych i klęsk żywiołowych, w szczególności poprzez wykonywanie zarządzeń Wójta oraz organizowanie zbiórki publicznej,
- 5) uczestniczenie w sesjach Rady oraz uczestniczenie w pracach Rady oraz komisjach Rady jako organ opiniodawczo – doradczy,
- 6) uczestniczenie w zebraniach Sołtysów organizowanych przez Wójta,
- 7) składanie na Zebraniu Wiejskim sprawozdania ze swojej działalności oraz sprawozdań z wykonania uchwał Zebrania Wiejskiego,
- 8) koordynowanie, inicjowanie, wykonywanie zadań Sołectwa nie zastrzeżonych do kompetencji Zebrania Wiejskiego,
- 9) zgłaszanie wniosków do Rady i Wójta,
- 10) opiniowanie zadań inwestycyjnych w Sołectwie,
- 11) opracowywanie i realizacja inicjatyw społecznych i gospodarczych dotyczących Sołectwa,
- 12) współpraca z Radą Gminy i Wójtem, instytucjami publicznymi, organizacjami publicznymi i innymi podmiotami w zakresie realizacji zadań Sołectwa,

- 13) wykonywanie innych zadań wynikających z obowiązujących przepisów prawa, a w szczególności uchwał Rady i zarządzeń Wójta,
- 14) uczestniczenie w realizacji inicjatyw (prac) dotyczących Sołectwa organizowanych przez organy gminy,
- 15) koordynowanie i nadzór nad ładem i porządkiem w Sołectwie,
- 16) sprawowanie zwykłego zarządu mieniem komunalnym przekazanym Sołectwu, który oznacza w szczególności korzystanie z mienia zgodnie z przeznaczeniem, załatwienie bieżących spraw związanych z eksploatacją mienia, utrzymanie mienia w należyłym stanie poprzez dokonywanie remontów, napraw, konserwacji na zasadach określonych w odpowiednich regulaminach i upoważnieniach,
- 17) zarządzanie mieniem komunalnym przysługującym mieszkańcom Sołectwa w rozumieniu art. 48 ust. 3 ustawy z 8 marca 1990 r. o samorządzie gminnym (Dz.U. z 2001 r. Nr 142, poz. 1591 z późn zm.), za zgodą mieszkańców Sołectwa i na zasadach określonych uchwałą Zebrania Wiejskiego. W razie potrzeby wyrażenia zgody, o której mowa w zdaniu pierwszym, Sołtys zwołuje Zebranie Wiejskie nie później niż w 14 dni od daty zawiadomienia go o potrzebie wyrażenia zgody,
- 18) koordynowanie prac i pełnienie nadzoru nad osobami przydzielonymi przez Wójta do pracy na terenie Sołectwa (pracownicy gospodarczy, interwencyjni, pracownicy wykonujący prace społecznie użyteczne, skazani skierowani do pracy na terenie Gminy Jaśliśka itp.) – dotyczy inicjatyw własnych Sołectwa,
- 19) organizowanie oraz współorganizowanie pomocy żywnościowej dla mieszkańców Sołectwa.

**§ 21.** 1. Pełnienie obowiązków Sołtysa ma charakter społeczny.

2. Rada może ustanowić zasady na jakich Sołtysowi za faktyczne wykonywanie obowiązków o których mowa w § 20, będzie przysługiwać dieta. Rada określając zasady określi jednocześnie wysokość diety.
3. Rada może ustanowić zasady na jakich Sołtysowi przysługiwać będzie zwrot kosztów podróży.

**§ 22.** 1. Rada Sołecka składa się z 3 – 5 osób.

2. Pełnienie obowiązków członka Rady Sołeckiej ma charakter społeczny.
3. Pracami Rady Sołeckiej kieruje Sołtys.
4. Posiedzenia Rady Sołeckiej odbywają się w miarę potrzeb, nie rzadziej niż raz na pół roku.
5. Do zadań Rady Sołeckiej należy w szczególności:
  - 1) współpraca z Sołtysem w prowadzeniu i załatwianiu spraw Sołectwa,
  - 2) wspomaganie działalności Sołtysa poprzez wydawanie opinii,
  - 3) przygotowywanie projektów porządku obrad Zebrania Wiejskiego,
  - 4) występowanie wobec Zebrania Wiejskiego z inicjatywami dotyczącymi udziału mieszkańców Sołectwa w rozwiązywaniu jego problemów i realizacji zadań gminy.

## **Rozdział 5.**

### **Zakres zadań przekazywanych jednostce przez gminę i sposób ich realizacji**

**§ 23.** Do zadań Sołectwa należy w szczególności:

- 1) współdziałanie z organami gminy w wykonywaniu zadań publicznych na rzecz mieszkańców Sołectwa oraz pozostałych mieszkańców gminy. Zadania te obejmują sprawy:
  - a) ładu przestrzennego, gospodarki nieruchomościami, ochrony środowiska i przyrody oraz gospodarki wodnej;
  - b) gminnych dróg, ulic, mostów i placów;
  - c) wodociągów i zaopatrzenia w wodę, kanalizacji, usuwania i oczyszczania ścieków komunalnych, utrzymania czystości i porządku oraz urządzeń sanitarnych, wysypisk i unieszkodliwiania odpadów komunalnych, zaopatrzenia w energię elektryczną i ciepłą;
  - d) lokalnego transportu zbiorowego;
  - e) ochrony zdrowia;
  - f) pomocy społecznej,
  - g) wspierania rodziny;
  - h) gminnego budownictwa mieszkaniowego;
  - i) edukacji publicznej;
  - j) kultury, w tym bibliotek gminnych i innych instytucji kultury oraz ochrony zabytków i opieki nad zabytkami;
  - k) kultury fizycznej i turystyki, w tym terenów rekreacyjnych i urządzeń sportowych;
  - l) targowisk;
  - m) zieleni gminnej i zadrzewień;
  - n) cmentarzy gminnych;



- o) porządku publicznego i bezpieczeństwa obywateli oraz ochrony przeciwpożarowej i przeciwpowodziowej, w tym wyposażenia i utrzymania gminnego magazynu przeciwpowodziowego;
- p) utrzymania gminnych obiektów i urządzeń użyteczności publicznej oraz obiektów administracyjnych;
- r) polityki prorodzinnej;
- s) wspierania i upowszechniania idei samorządowej, w tym tworzenia warunków do działania i rozwoju jednostek pomocniczych i wdrażania programów pobudzania aktywności obywatelskiej;
- t) promocji gminy;
- u) współpracy i działalności na rzecz organizacji pozarządowych oraz podmiotów wymienionych w art. 3 ust. 3 ustawy z dnia 24 kwietnia 2003 r. o działalności pożytku publicznego i o wolontariacie (Dz. U. z 2016 r. poz. 239);
- w) współpracy ze społecznościami lokalnymi i regionalnymi innych państw.

- 2) Wykonywanie zadań publicznych w zakresie kultury, kultury fizycznej i turystyki, w tym terenów rekreacyjnych i urządzeń sportowych.
- 3) Gospodarowanie użyczonymi przez Gminę składnikami mienia komunalnego.
- 4) Gospodarowanie mieniem komunalnym przysługującym mieszkańcom Sołectwa w rozumieniu art. 48 ust. 3 ustawy o samorządzie gminnym, a w szczególności lasami.
- 5) Dbanie o utrzymanie porządku i czystości na obszarze Sołectwa, a w tym m.in. utrzymywanie zieleni w Sołectwie.

**§ 24.** Zadania określone w § 23 pkt 1. Sołectwo realizuje w szczególności poprzez:

- 1) podejmowanie uchwał w sprawie opinii,
- 2) uczestniczenie w konsultacjach społecznych,
- 3) przedstawianie organom gminy projektów inicjatyw (wniosków),
- 4) wspólną realizację zadań.

**§ 25. 1.** Zadania określone w § 23 pkt 2-5 Sołectwo realizuje w szczególności poprzez:

- 1) realizację i współrealizację inicjatyw lokalnych,
  - 2) współpracę z organami gminy i/lub innymi jednostkami pomocniczymi gminy oraz innymi instytucjami,
  - 3) współpracę ze społecznościami lokalnymi i regionalnymi innych państw,
  - 4) współpracę z organizacjami pozarządowymi,
  - 5) gospodarowanie mieniem komunalnym będącym w dyspozycji sołectwa, a w tym przeznaczanie dochodów z tego mienia na wybrany przez Sołectwo cel,
  - 6) pracę społeczną/wolontariat mieszkańców Sołectwa,
  - 7) działalność Sołtysa.
2. Dla wzmocnienia samodzielności Sołectwa w realizacji zadań określonych w § 23 pkt 2-5 Wójt może udzielić Sołtysowi pełnomocnictwa do działania w jego imieniu (w zakresie zwykłego zarządu) w przedmiocie przyznawania praw rzeczowych np. użytkowanie lub zobowiązaniowych np. użyczenie, najem.
3. Sołtys nie może otrzymać pełnomocnictwa do zbywania majątku gminy.
4. Dla ważności czynności realizowanych w ramach udzielonego pełnomocnictwa, które powodują zobowiązania finansowe wymagana jest kontrasygnata Skarbnika Gminy.

**§ 26. 1.** Sołectwo nie tworzy własnego budżetu.

2. Środki finansowe z budżetu gminy oraz inne środki finansowe uzyskane przez Sołectwo można przeznaczyć w szczególności na:

- 1) finansowanie statutowej działalności Sołectwa,
  - 2) dofinansowanie inicjatyw społecznych w Sołectwie,
  - 3) cele określone w uchwałach Zebrania Wiejskiego.
3. Obsługę finansowo - księgową Sołectwa prowadzi Urząd Gminy Jaśliśka.
4. Sołectwo może korzystać z mienia gminnego przekazanego do jego dyspozycji, według zasad określonych przez Radę Gminy, zgodnie z art. 18 ust. 2 pkt 7 ustawy o samorządzie gminnym.

## **Rozdział 6.**

### **Zakres i formy kontroli oraz nadzoru organów gminy nad działalnością organów jednostki pomocniczej**

- § 27. 1.** Nadzór nad działalnością organów Sołectwa sprawowany jest na podstawie kryterium zgodności z prawem.
2. Kontrola działalności organów Sołectwa sprawowana jest ponadto na podstawie kryteriów celowości, rzetelności i gospodarności.

3. Organami kontroli i nadzoru nad działalnością organów Sołectwa jest Rada i Wójt.
4. Kontrolę działalności organów Sołectwa sprawuje Rada poprzez działanie własne lub wyznaczonych komisji, w tym komisji rewizyjnej.
5. Kontrolę finansową sprawuje Skarbnik Gminy.

**§ 28.** 1. Sołtys zobowiązany jest do przedłożenia Wójtowi uchwał zebrania wiejskiego w ciągu 7 dni od dnia ich podjęcia wraz z protokołem z Zebrania Wiejskiego.

2. Uchwała Zebrania Wiejskiego sprzeczna z prawem jest nieważna. O nieważności uchwały Zebrania Wiejskiego w całości lub w części orzeka Wójt zarządzeniem, w terminie nie dłuższym niż 30 dni od dnia przedłożenia uchwały Zebrania Wiejskiego Wójtowi.
3. W przypadku nieistotnego naruszenia prawa Wójt nie stwierdza nieważności uchwały zebrania, ograniczając się do pisemnego wskazania, iż uchwała została wydana z naruszeniem prawa.

**§ 29.** 1. Organy gminy mają prawo do żądania informacji i danych, dotyczących organizacji i funkcjonowania sołectwa, niezbędnych do wykonywania przysługujących im uprawnień oraz uczestniczenia w posiedzeniu jego organów.

2. Do wykonywania czynności o jakich mowa w ust. 1 organy nadzoru mogą delegować swoich przedstawicieli.

## **Rozdział 7. Postanowienia końcowe**

**§ 30.** 1. Zmiany w statucie dokonuje się w trybie przewidzianym dla jego uchwalenia.

2. Statut podlega ogłoszeniu na terenie Sołectwa w sposób zwyczajowo przyjęty.

## Statut Sołectwa Szklary

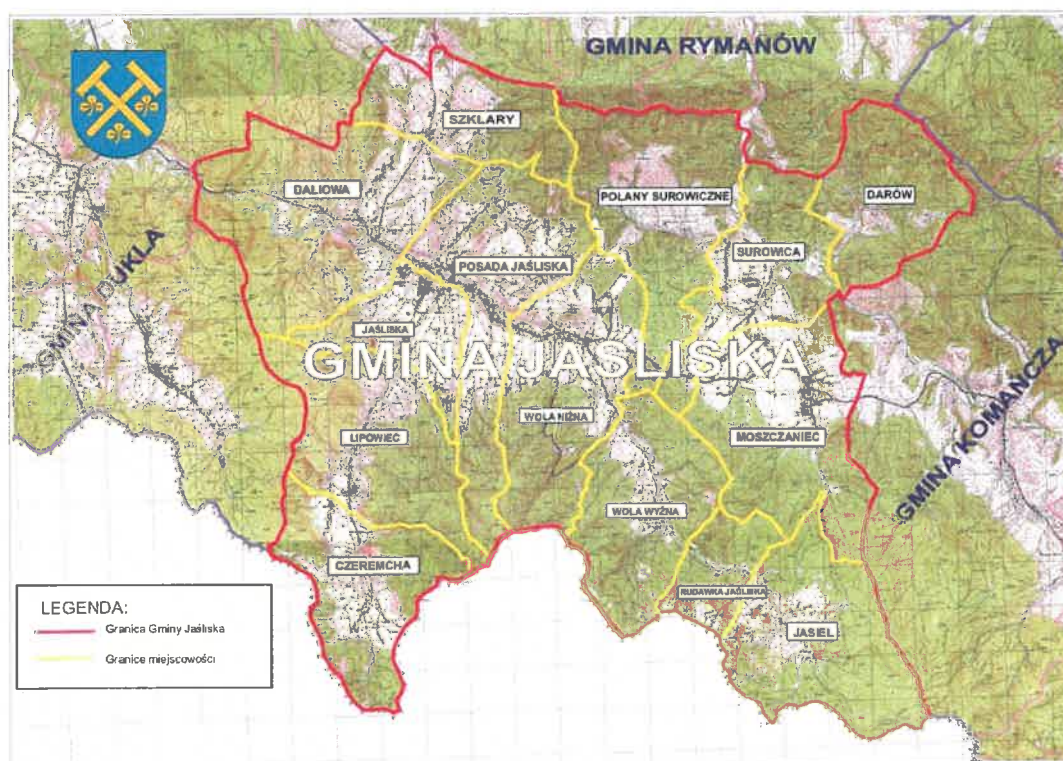
### Rozdział 1. Wyjaśnienia

§ 1. Ilekroć w niniejszym statucie jest mowa o:

- 1) Gminie – należy przez to rozumieć Gminę Jaślińska,
- 2) Statucie gminy – należy przez to rozumieć Statut Gminy Jaślińska,
- 3) Radzie – należy przez to rozumieć Radę Gminy Jaślińska,
- 4) Wójcie – należy przez to rozumieć Wójta Gminy Jaślińska,
- 5) Zebraniu Wiejskim – należy przez to rozumieć Zebranie Wiejskie Sołectwa Szklary,
- 6) Sołtysie – należy przez to rozumieć organ wykonawczy Sołectwa Szklary,
- 7) Radzie Sołeckiej – należy przez to rozumieć Radę Sołecką Sołectwa Szklary.

### Rozdział 2. Nazwa i obszar jednostki pomocniczej

- § 2. 1. Sołectwo Szklary jest jednostką pomocniczą Gminy Jaślińska.
2. Siedzibą Sołectwa Szklary jest miejscowość Szklary.
  3. Obszar Sołectwa Szklary stanowi miejscowość Szklary.
  4. Granice Sołectwa stanowią granice miejscowości wchodzących w skład Sołectwa.
  5. Położenie, granice miejscowości określa poniższa mapa pogładowa:



### **Rozdział 3.**

#### **Zasady i tryb wyborów organów jednostki pomocniczej**

- § 3. 1.** Wybory Sołtysa zarządza Wójt określając w zarządzeniu kalendarz wyborczy oraz siedzibę obwodowej komisji wyborczej dla sołectwa.
2. Wybory na sołtysa w zwykłym trybie odbywają się w dniu wyborów Rady.
  3. Wybory mogą się odbyć w trybie uzupełniającym bez zastosowania terminu określonego w ust. 2 np. w przypadku: zrzeczenia się funkcji, odwołania, śmierci, zmian administracyjnych, utraty biernego prawa wyborczego.
  4. Okręg wyborczy obejmuje wyborców zamieszkujących na obszarze Sołectwa.
  5. Wybory przeprowadza się na podstawie spisu wyborców, w którym osoba biorąca udział w głosowaniu potwierdza otrzymanie karty do głosowania.
  6. Spis wyborców sporządza Wójt.
  7. Wybory Sołtysa są powszechne, równe, bezpośrednie i tajne. Prawo wybierania ma każdy mieszkaniec Sołectwa, który zamieszkuje na obszarze Sołectwa oraz posiada czynne prawo wyborcze w wyborach do Rady.
  8. Wybory odbywają się w lokalu obwodowej komisji wyborczej.
  9. Kandydować na Sołtysa może osoba, która na stałe zamieszkuje na obszarze Sołectwa i posiada bierne prawo wyborcze w wyborach do Rady.
  10. Kandydatów na Sołtysa zgłasza się do Wójta w terminie określonym w kalendarzu wyborczym.
  11. Zgłoszenie kandydata na Sołtysa powinno być poparte przez co najmniej 5 % wyborców stale zamieszkałych w sołectwie. Zgłoszenie powinno zawierać ponadto imię i nazwisko, adres zamieszkania, wiek oraz wykształcenie kandydata.
  12. Do każdego zgłoszenia kandydata na Sołtysa należy dołączyć pisemne oświadczenie kandydata o wyrażeniu zgody na kandydowanie i przetwarzanie danych osobowych dla celów związanych z wyborami Sołtysa.
  13. Wyborca może udzielić poparcia dowolnej liczbie kandydatów.
  14. Wójt lub upoważniona przez niego osoba na podstawie pisemnych zgłoszeń rejestruje kandydatów na sołtysa i w terminie wynikającym z kalendarza wyborczego, podaje do wiadomości wyborców (w sposób zwyczajowo przyjęty) dane o kandydatach na Sołtysa.
  15. W przypadku zgłoszenia tylko jednego kandydata na Sołtysa, wyborów nie przeprowadza się, za wybranego uważa się z dniem wyborów zgłoszonego kandydata.
  16. W przypadku nie zgłoszenia kandydata w terminie określonym w kalendarzu wyborczym, Wójt w terminie 14 dni zwołuje Zebranie Wiejskie celem przeprowadzenia wyborów Sołtysa przez Zebranie Wiejskie. Wybory odbywają się poprzez zgłaszanie kandydatur na Zebraniu Wiejskim, wyrażenie zgody na kandydowanie oraz głosowanie zgodnie z ust. 7.
  17. W przypadku nie dokonania wyboru Sołtysa przez Zebranie Wiejskie w trybie określonym w ust. 16, wyboru Sołtysa dokonuje Wójt w formie zarządzenia w terminie 30 dni od dnia, w którym odbyło się Zebranie Wiejskie.
- § 4. 1.** Dla przeprowadzenia wyborów Sołtysa Wójt powołuje obwodową komisję wyborczą, zwaną dalej komisją, w skład, której wchodzi od 3 do 7 osób.
2. Komisja składa się z :
    - 1) pracownika samorządowego Gminy wyznaczonego przez Wójta,
    - 2) mieszkańców stale zamieszkałych w sołectwie zgłoszonych przez kandydata na Sołtysa – łącznie do 6 osób,
    - 3) innych osób wyznaczonych przez Wójta.
  3. Prawo zgłoszenia kandydata na członka komisji ma każdy kandydat na Sołtysa spośród mieszkańców stale zamieszkałych w Sołectwie.
  4. Wójt lub upoważniona przez niego osoba przyjmuje zgłoszenia pisemne, które powinny zawierać imię i nazwisko, adres zamieszkania oraz zgodę kandydata na członka komisji w terminie określonym w kalendarzu wyborczym.
  5. W przypadku, gdy liczba zgłoszeń kandydatów jest wyższa niż określona w ust.1 Wójt ustala listę członków komisji w drodze losowania.
  6. Osoba powołana do komisji nie może kandydować na Sołtysa.
  7. Zmian i uzupełnień w składzie komisji dokonuje Wójt.
  8. Pierwsze posiedzenie komisji zwołuje Wójt. Komisja na pierwszym posiedzeniu wybiera przewodniczącego i zastępcę.
  9. Do zadań komisji należy:
    - 1) przygotowanie lokalu wyborczego,

- 2) przeprowadzenie głosowania w obwodzie,
- 3) ustalenie wyników głosowania i podanie ich do wiadomości publicznej.

**§ 5. 1. Wójt ustala wzory druków:**

- 1) zgłoszenie kandydata na Sołtysa,
  - 2) zgłoszenie kandydata na członka komisji,
  - 3) karty do głosowania na Sołtysa,
  - 4) protokołu z przeprowadzonych wyborów Sołtysa,
  - 5) protokołu z przeprowadzonego losowania.
2. Sporządzenie, zabezpieczenie oraz dostarczenie kart do głosowania komisjom zapewnia Wójt.

**§ 6. 1. Głosowanie przeprowadza się w lokalu wyborczym wyznaczonym przez Wójta:**

- 1) W przypadku, gdy wybory Sołtysa odbywają się w tym samym terminie co wybory Rady i Wójta - w tych samych godzinach, co wybory Rady i Wójta,
  - 2) W przypadku, gdy odbywają się w innym terminie niż określone w pkt.1 – wówczas godziny głosowania określa Wójt.
2. W lokalu wyborczym winna znajdować się urna wyborcza, miejsce zasłonięte, zapewniające tajność głosowania oraz godło Polski.

**§ 7. 1. Na karcie do głosowania winny znajdować się imiona i nazwiska kandydatów umieszczone w porządku alfabetycznym, przy każdym kandydacie z lewej strony kratka, u dołu odcisk pieczęci komisji oraz informacja o sposobie głosowania.**

**2. Głos jest ważny jeżeli:**

- 1) zostanie oddany na karcie do głosowania, określonej w § 5, ust 1, pkt. 3,
  - 2) na karcie do głosowania wyborca postawi znak "X" w kratce z lewej strony obok nazwiska jednego kandydata, na którego głosuje.
3. Za wybranego uznaje się kandydata, który otrzymał najwięcej ważnie oddanych głosów.
4. Jeżeli został zgłoszony jeden kandydat, to uważa się go za wybranego, a wyborów się nie przeprowadza. Fakt ten potwierdza Wójt spisując protokół.
5. Jeżeli dwóch lub więcej kandydatów otrzymało równą liczbę głosów uprawniającą do przyznania mandatu, o pierwszeństwie rozstrzyga losowanie przeprowadzone niezwłocznie przez przewodniczącego obwodowej komisji wyborczej w obecności wszystkich członków komisji.
6. Protokół z przeprowadzonych wyborów (lub losowania) Sołtysa podpisują wszyscy członkowie komisji.
7. Komisja wywiesza kopię protokołu z przeprowadzonych wyborów w sposób widoczny na zewnątrz lokalu wyborczego, a jego oryginał dostarcza niezwłocznie Wójtowi.

**§ 8. Wójt wydaje obwieszczenie o wynikach wyborów sołtysów w poszczególnych sołectwach na podstawie otrzymanych od komisji protokołów.**

**§ 9. 1. Utrata mandatu Sołtysa następuje na skutek:**

- 1) pisemnego zrzeczenia się funkcji,
  - 2) niemożności pełnienia funkcji lub nieobecności w miejscu zamieszkania trwającej dłużej niż 3 miesiące,
  - 3) śmierci sołtysa,
  - 4) odwołania przez Zebranie Wiejskie,
  - 5) utraty biernego prawa wyborczego do Rady Gminy.
2. Pisemny wniosek o odwołanie Sołtysa może złożyć :
- 1) co najmniej 10% mieszkańców sołectwa uprawnionych do głosowania (bez uzasadnienia),
  - 2) Wójt, jeżeli sołtys nie wywiązuje się z obowiązków, dopuścił się czynu dyskwalifikującego go w opinii środowiska oraz za przestępstwa stwierdzone prawomocnym wyrokiem sądu, popełnione z chęci zysku lub innych niskich pobudek, względnie innych przyczyn uzasadniających odwołanie,
3. Odwołanie Sołtysa może nastąpić na zwołanym przez Wójta zebraniu wiejskim w głosowaniu tajnym, bezwzględną większością głosów,
4. W przypadkach wymienionych w ust. 1 Wójt niezwłocznie zarządza wstąpienie w jego miejsce kandydata, który w wyborach uzyskał kolejno największą liczbę głosów, wyrazi zgodę na objęcie funkcji i nie utracił biernego prawa wyborczego. Przy równej liczbie głosów decyduje losowanie przeprowadzone przez Radę Sołecką, a w przypadku braku kandydatów na Sołtysa, Wójt zarządza przeprowadzenie wyborów uzupełniających według przepisów niniejszego statutu.

- § 10. 1. Radę Sołecką wybiera spośród mieszkańców Sołectwa (zamieszkujących na obszarze Sołectwa oraz posiadających czynne prawo wyborcze w wyborach do Rady) Zebranie Wiejskie na pierwszym posiedzeniu zwołanym przez Sołtysa, w terminie do 30 dni od wyborów Sołtysa.
2. Zebranie Wiejskie w drodze uchwały ustala ilość członków Rady Sołeckiej w przedziale od 3 do 5 osób.
  3. Członków Rady Sołeckiej wybiera się w głosowaniu tajnym, spośród kandydatów zgłoszonych przez Sołtysa oraz przez mieszkańców sołectwa uprawnionych do głosowania obecnych na Zebraniu Wiejskim.
  4. Wybory, o których mowa w ust. 3 przeprowadza, wybrana przez Zebranie Wiejskie w głosowaniu jawnym, trzyosobowa komisja skrutacyjna.
- § 11. 1. Rada Sołecka lub poszczególni członkowie Rady Sołeckiej mogą być przez Zebranie Wiejskie odwołani przed upływem kadencji, jeżeli nie wywiązują się ze swoich obowiązków, naruszając przepisy prawa, postanowienia uchwał lub zarządzeń organów gminy i Zebrania Wiejskiego, albo dopuścili się czynu dyskwalifikującego ich w opinii mieszkańców Sołectwa.
2. Z wnioskiem o odwołanie Rady Sołeckiej może wystąpić Sołtys lub grupa, co najmniej 20 mieszkańców sołectwa uprawnionych do głosowania.
  3. Odwołanie następuje w głosowaniu tajnym zwykłą większością głosów w sposób określony § 10 ust.4.
  4. Wybory uzupełniające przeprowadza się w trybie określonym w § 10 ust. 3 i 4, na tym samym zebraniu, na którym podjęto uchwałę o odwołaniu.

#### **Rozdział 4.** **Organizacja i zadania organów jednostki pomocniczej**

§ 12. 1. Organami Sołectwa są:

- 1) Zebranie Wiejskie,
  - 2) Sołtys.
2. Zebranie Wiejskie może powoływać stałe lub doraźne komisje Sołectwa, określając zakres ich działania i kompetencje.

§ 13. 1. Zebranie Wiejskie jest organem uchwalodawczym Sołectwa.

2. Sołtys jest organem wykonawczym Sołectwa.
3. Rada Sołecka jest pomocniczym organem opiniodawczo - doradczym Sołtysa.
4. Kadencja Sołtysa i Rady Sołeckiej trwa do dnia wyboru nowych organów.

§ 14. 1. Do zakresu działania Zebrania Wiejskiego należy:

- 1) wybór Sołtysa, o którym mowa w § 3 ust.15, odwołanie Sołtysa, wybór i odwołanie członków Rady Sołeckiej,
- 2) przyjmowanie rocznych sprawozdań z działalności Sołtysa,
- 3) opiniowanie na wniosek organów gminy projektów uchwał Rady Gminy oraz innych ważnych dla Sołectwa spraw,
- 4) składanie propozycji do projektu budżetu gminy na dany rok budżetowy,
- 5) ustalanie przeznaczenia i sposobu wykorzystania mienia przekazanego Sołectwu,
- 6) podejmowanie uchwał w sprawie nieodpłatnego przekazania drewna na potrzeby mieszkańców Sołectwa i innych Sołectw Gminy w przypadku klęski żywiołowej lub w przypadkach losowych oraz na cele społecznie użyteczne,
- 7) podejmowanie uchwał w innych sprawach z własnej inicjatywy, a także na wniosek Sołtysa, Rady Sołeckiej lub 10 % uprawnionych mieszkańców sołectwa wg. stanu na dzień złożenia wniosku,
- 8) podejmowanie uchwał o przeznaczeniu funduszu sołeckiego.

§ 15. 1. W Zebraniu Wiejskim mogą uczestniczyć mieszkańcy Sołectwa, przy czym prawo głosowania mają wyłącznie mieszkańcy posiadający czynne prawo wyborcze w wyborach do Rady Gminy.

2. Zebranie jest prawomocne jeżeli uczestniczy w nim co najmniej 10% uprawnionych mieszkańców Sołectwa.
3. O ile w wyznaczonym terminie liczba obecnych uprawnionych jest mniejsza niż określona w ust.2, wówczas zebranie odbywa się w II terminie, po upływie 15 minut, bez względu na liczbę obecnych uprawnionych. W tym przypadku przepisu ust. 2. nie stosuje się.
4. Mieszkańcy Sołectwa uczestniczący w Zebraniu Wiejskim wpisują na listę obecności swoje imię i nazwisko oraz adres zamieszkania. Lista obecności stanowi podstawę ustalenia prawomocności Zebrania Wiejskiego.
5. W zebraniu wiejskim mogą uczestniczyć przedstawiciele organów gminy oraz zaproszeni goście.

§ 16. 1. Zebranie Wiejskie zwołuje Sołtys, co najmniej raz w roku kalendarzowym:

- 1) z własnej inicjatywy,
  - 2) na żądanie co najmniej 10% uprawnionych mieszkańców Sołectwa wg. stanu na dzień złożenia wniosku,
  - 3) na każdy wniosek /pismny bądź ustny/ Rady Gminy lub Wójta Gminy,
  - 4) z inicjatywy Rady Sołeckiej.
2. Miejsce i termin obrad zebrania wiejskiego wyznacza i podaje do publicznej wiadomości Sołtys najpóźniej w 7 dniu przed dniem obrad Zebrania Wiejskiego.
3. W przypadku, o którym mowa w ust. 1 pkt. 2 - 4 termin obrad Zebrania Wiejskiego wyznaczony jest nie później niż na 14 dzień od daty złożenia wniosku.

**§ 17. 1. Obrady Zebrania Wiejskiego prowadzi Sołtys.**

2. W przypadku, gdy Sołtys nie może prowadzić obrad Zebrania Wiejskiego, wyznacza zastępcę spośród członków Rady Sołeckiej, a jeżeli nie wyznaczy zastępcy, to Rada Sołecka spośród siebie wybiera przewodniczącego zebrania, jeśli Rada Sołecka nie wybierze spośród siebie przewodniczącego zebrania, Zebranie Wiejskie prowadzi osoba wybrana na Zebraniu Wiejskim na przewodniczącego zebrania.
3. Przewodniczenie w obradach uprawnia w szczególności do:
  - 1) udzielania głosu poszczególnym mówcom według kolejności zgłoszeń,
  - 2) udzielania głosu poza kolejnością,
  - 3) odbierania głosu,
  - 4) zakańczania dyskusji nad poszczególnymi punktami porządku obrad,
  - 5) zarządzania, przeprowadzania i ogłaszania wyników głosowań.
4. Projekt porządku obrad przygotowuje Sołtys w uzgodnieniu z Radą Sołecką, który podlega uchwaleniu (z uwzględnieniem ewentualnych poprawek) przez Zebranie Wiejskie.
5. Funkcję protokolanta Zebrania Wiejskiego przewodniczący zebrania powierza osobie przez siebie wskazanej, jeśli wyraziła na to zgodę.

**§ 18. Udział mieszkańców Sołectwa w Zebraniu Wiejskim uprawnia do:**

- 1) zgłaszania inicjatyw uchwałodawczych,
- 2) głosu w dyskusji,
- 3) zadawania pytań,
- 4) żądania utrwalenia w protokole własnych wniosków i wypowiedzi,
- 5) głosowania,
- 6) zgłaszania kandydatur i kandydowania.

**§ 19. 1. Uchwały Zebrania Wiejskiego zapadają zwykłą większością głosów w głosowaniu jawnym chyba, że statut Sołectwa stanowi inaczej. W przypadku równej ilości głosów rozstrzyga głos przewodniczącego.**

2. Przebieg obrad Zebrania Wiejskiego jest protokołowany. Protokołowanie wypowiedzi nie mających istotnego znaczenia lub głosów nieformalnych może być pominięte – chyba, że osoba zabierająca głos zawnioskuje o zaprotokołowanie wypowiedzi. Uzasadnienia wniosków o podjęcie uchwały protokołowane są w całości.
3. Uchwały Zebrania Wiejskiego podpisuje jego przewodniczący, a protokół z tego zebrania protokolant Zebrania Wiejskiego sporządzający protokół oraz przewodniczący.

**§ 20. Do zakresu obowiązków Sołtysa należy:**

- 1) przygotowywanie i wykonywanie uchwał Zebrania Wiejskiego,
- 2) reprezentowanie Sołectwa,
- 3) zwoływanie i prowadzenie obrad Zebrania Wiejskiego,
- 4) kierowanie akcją pomocy w sołectwie w razie wypadków losowych i klęsk żywiołowych, w szczególności poprzez wykonywanie zarządzeń Wójta oraz organizowanie zbiórki publicznej,
- 5) uczestniczenie w sesjach Rady oraz uczestniczenie w pracach Rady oraz komisjach Rady jako organ opiniodawczo – doradczy,
- 6) uczestniczenie w zebraniach Sołtysów organizowanych przez Wójta,
- 7) składanie na Zebraniu Wiejskim sprawozdania ze swojej działalności oraz sprawozdań z wykonania uchwał Zebrania Wiejskiego,
- 8) koordynowanie, inicjowanie, wykonywanie zadań Sołectwa nie zastrzeżonych do kompetencji Zebrania Wiejskiego,
- 9) zgłaszanie wniosków do Rady i Wójta,
- 10) opiniowanie zadań inwestycyjnych w Sołectwie,
- 11) opracowywanie i realizacja inicjatyw społecznych i gospodarczych dotyczących Sołectwa,
- 12) współpraca z Radą Gminy i Wójtem, instytucjami publicznymi, organizacjami publicznymi i innymi podmiotami w zakresie realizacji zadań Sołectwa,

- 13) wykonywanie innych zadań wynikających z obowiązujących przepisów prawa, a w szczególności uchwał Rady i zarządzeń Wójta,
- 14) uczestniczenie w realizacji inicjatyw (prac) dotyczących Sołectwa organizowanych przez organy gminy,
- 15) koordynowanie i nadzór nad ładem i porządkiem w Sołectwie,
- 16) sprawowanie zwykłego zarządu mieniem komunalnym przekazanym Sołectwu, który oznacza w szczególności korzystanie z mienia zgodnie z przeznaczeniem, załatwienie bieżących spraw związanych z eksploatacją mienia, utrzymanie mienia w należyłym stanie poprzez dokonywanie remontów, napraw, konserwacji na zasadach określonych w odpowiednich regulaminach i upoważnieniach,
- 17) zarządzanie mieniem komunalnym przysługującym mieszkańcom Sołectwa w rozumieniu art. 48 ust. 3 ustawy z 8 marca 1990 r. o samorządzie gminnym (Dz.U. z 2001 r. Nr 142, poz. 1591 z późn zm.), za zgodą mieszkańców Sołectwa i na zasadach określonych uchwałą Zebrania Wiejskiego. W razie potrzeby wyrażenia zgody, o której mowa w zdaniu pierwszym, Sołtys zwołuje Zebranie Wiejskie nie później niż w 14 dni od daty zawiadomienia go o potrzebie wyrażenia zgody,
- 18) koordynowanie prac i pełnienie nadzoru nad osobami przydzielonymi przez Wójta do pracy na terenie Sołectwa (pracownicy gospodarczy, interwencyjni, pracownicy wykonujący prace społecznie użyteczne, skazani skierowani do pracy na terenie Gminy Jaśliśka itp.) – dotyczy inicjatyw własnych Sołectwa,
- 19) organizowanie oraz współorganizowanie pomocy żywnościowej dla mieszkańców Sołectwa.

**§ 21.** 1. Pełnienie obowiązków Sołtysa ma charakter społeczny.

2. Rada może ustanowić zasady na jakich Sołtysowi za faktyczne wykonywanie obowiązków o których mowa w § 20, będzie przysługiwać dieta. Rada określając zasady określi jednocześnie wysokość diety.
3. Rada może ustanowić zasady na jakich Sołtysowi przysługiwać będzie zwrot kosztów podróży.

**§ 22.** 1. Rada Sołecka składa się z 3 – 5 osób.

2. Pełnienie obowiązków członka Rady Sołeckiej ma charakter społeczny.
3. Pracami Rady Sołeckiej kieruje Sołtys.
4. Posiedzenia Rady Sołeckiej odbywają się w miarę potrzeb, nie rzadziej niż raz na pół roku.
5. Do zadań Rady Sołeckiej należy w szczególności:
  - 1) współpraca z Sołtysem w prowadzeniu i załatwianiu spraw Sołectwa,
  - 2) wspomaganie działalności Sołtysa poprzez wydawanie opinii,
  - 3) przygotowywanie projektów porządku obrad Zebrania Wiejskiego,
  - 4) występowanie wobec Zebrania Wiejskiego z inicjatywami dotyczącymi udziału mieszkańców Sołectwa w rozwiązywaniu jego problemów i realizacji zadań gminy.

## **Rozdział 5.**

### **Zakres zadań przekazywanych jednostce przez gminę i sposób ich realizacji**

**§ 23.** Do zadań Sołectwa należy w szczególności:

- 1) współdziałanie z organami gminy w wykonywaniu zadań publicznych na rzecz mieszkańców Sołectwa oraz pozostałych mieszkańców gminy. Zadania te obejmują sprawy:
  - a) ładu przestrzennego, gospodarki nieruchomościami, ochrony środowiska i przyrody oraz gospodarki wodnej;
  - b) gminnych dróg, ulic, mostów i placów;
  - c) wodociągów i zaopatrzenia w wodę, kanalizacji, usuwania i oczyszczania ścieków komunalnych, utrzymania czystości i porządku oraz urządzeń sanitarnych, wysypisk i unieszkodliwiania odpadów komunalnych, zaopatrzenia w energię elektryczną i ciepłą;
  - d) lokalnego transportu zbiorowego;
  - e) ochrony zdrowia;
  - f) pomocy społecznej,
  - g) wspierania rodziny;
  - h) gminnego budownictwa mieszkaniowego;
  - i) edukacji publicznej;
  - j) kultury, w tym bibliotek gminnych i innych instytucji kultury oraz ochrony zabytków i opieki nad zabytkami;
  - k) kultury fizycznej i turystyki, w tym terenów rekreacyjnych i urządzeń sportowych;
  - l) targowisk;
  - m) zieleni gminnej i zadrzewień;
  - n) cmentarzy gminnych;



- o) porządku publicznego i bezpieczeństwa obywateli oraz ochrony przeciwpożarowej i przeciwpowodziowej, w tym wyposażenia i utrzymania gminnego magazynu przeciwpowodziowego;
  - p) utrzymania gminnych obiektów i urządzeń użyteczności publicznej oraz obiektów administracyjnych;
  - r) polityki prorodzinnej;
  - s) wspierania i upowszechniania idei samorządowej, w tym tworzenia warunków do działania i rozwoju jednostek pomocniczych i wdrażania programów pobudzania aktywności obywatelskiej;
  - t) promocji gminy;
  - u) współpracy i działalności na rzecz organizacji pozarządowych oraz podmiotów wymienionych w art. 3 ust. 3 ustawy z dnia 24 kwietnia 2003 r. o działalności pożytku publicznego i o wolontariacie (Dz. U. z 2016 r. poz. 239);
  - w) współpracy ze społecznościami lokalnymi i regionalnymi innych państw.
- 2) Wykonywanie zadań publicznych w zakresie kultury, kultury fizycznej i turystyki, w tym terenów rekreacyjnych i urządzeń sportowych.
  - 3) Gospodarowanie użyczonymi przez Gminę składnikami mienia komunalnego.
  - 4) Gospodarowanie mieniem komunalnym przysługującym mieszkańcom Sołectwa w rozumieniu art. 48 ust. 3 ustawy o samorządzie gminnym, a w szczególności lasami.
  - 5) Dbanie o utrzymanie porządku i czystości na obszarze Sołectwa, a w tym m.in. utrzymywanie zieleni w Sołectwie.

**§ 24.** Zadania określone w § 23 pkt 1. Sołectwo realizuje w szczególności poprzez:

- 1) podejmowanie uchwał w sprawie opinii,
- 2) uczestniczenie w konsultacjach społecznych,
- 3) przedstawianie organom gminy projektów inicjatyw (wniosków),
- 4) wspólną realizację zadań.

**§ 25. 1.** Zadania określone w § 23 pkt 2-5 Sołectwo realizuje w szczególności poprzez:

- 1) realizację i współrealizację inicjatyw lokalnych,
  - 2) współpracę z organami gminy i/lub innymi jednostkami pomocniczymi gminy oraz innymi instytucjami,
  - 3) współpracę ze społecznościami lokalnymi i regionalnymi innych państw,
  - 4) współpracę z organizacjami pozarządowymi,
  - 5) gospodarowanie mieniem komunalnym będącym w dyspozycji sołectwa, a w tym przeznaczanie dochodów z tego mienia na wybrany przez Sołectwo cel,
  - 6) pracę społeczną/wolontariat mieszkańców Sołectwa,
  - 7) działalność Sołtysa.
2. Dla wzmocnienia samodzielności Sołectwa w realizacji zadań określonych w § 23 pkt 2-5 Wójt może udzielić Sołtysowi pełnomocnictwa do działania w jego imieniu (w zakresie zwykłego zarządu) w przedmiocie przyznawania praw rzeczowych np. użytkowanie lub zobowiązaniowych np. użyczenie, najem.
  3. Sołtys nie może otrzymać pełnomocnictwa do zbywania majątku gminy.
  4. Dla ważności czynności realizowanych w ramach udzielonego pełnomocnictwa, które powodują zobowiązania finansowe wymagana jest kontrasygnata Skarbnika Gminy.

**§ 26. 1.** Sołectwo nie tworzy własnego budżetu.

2. Środki finansowe z budżetu gminy oraz inne środki finansowe uzyskane przez Sołectwo można przeznaczyć w szczególności na:
  - 1) finansowanie statutowej działalności Sołectwa,
  - 2) dofinansowanie inicjatyw społecznych w Sołectwie,
  - 3) cele określone w uchwałach Zebrania Wiejskiego.
3. Obsługę finansowo - księgową Sołectwa prowadzi Urząd Gminy Jaślika.
4. Sołectwo może korzystać z mienia gminnego przekazanego do jego dyspozycji, według zasad określonych przez Radę Gminy, zgodnie z art. 18 ust. 2 pkt 7 ustawy o samorządzie gminnym.

## **Rozdział 6.**

### **Zakres i formy kontroli oraz nadzoru organów gminy nad działalnością organów jednostki pomocniczej**

- § 27. 1.** Nadzór nad działalnością organów Sołectwa sprawowany jest na podstawie kryterium zgodności z prawem.
2. Kontrola działalności organów Sołectwa sprawowana jest ponadto na podstawie kryteriów celowości, rzetelności i gospodarności.

3. Organami kontroli i nadzoru nad działalnością organów Sołectwa jest Rada i Wójt.
4. Kontrolę działalności organów Sołectwa sprawuje Rada poprzez działanie własne lub wyznaczonych komisji, w tym komisji rewizyjnej.
5. Kontrolę finansową sprawuje Skarbnik Gminy.

**§ 28.** 1. Sołtys zobowiązany jest do przedłożenia Wójtowi uchwał zebrania wiejskiego w ciągu 7 dni od dnia ich podjęcia wraz z protokołem z Zebrania Wiejskiego.

2. Uchwała Zebrania Wiejskiego sprzeczna z prawem jest nieważna. O nieważności uchwały Zebrania Wiejskiego w całości lub w części orzeka Wójt zarządzeniem, w terminie nie dłuższym niż 30 dni od dnia przedłożenia uchwały Zebrania Wiejskiego Wójtowi.
3. W przypadku nieistotnego naruszenia prawa Wójt nie stwierdza nieważności uchwały zebrania, ograniczając się do pisemnego wskazania, iż uchwała została wydana z naruszeniem prawa.

**§ 29.** 1. Organy gminy mają prawo do żądania informacji i danych, dotyczących organizacji i funkcjonowania sołectwa, niezbędnych do wykonywania przysługujących im uprawnień oraz uczestniczenia w posiedzeniu jego organów.

2. Do wykonywania czynności o jakich mowa w ust. 1 organy nadzoru mogą delegować swoich przedstawicieli.

## **Rozdział 7. Postanowienia końcowe**

**§ 30.** 1. Zmiany w statucie dokonuje się w trybie przewidzianym dla jego uchwalenia.

2. Statut podlega ogłoszeniu na terenie Sołectwa w sposób zwyczajowo przyjęty.

## Statut Sołectwa Posada Jaśliska

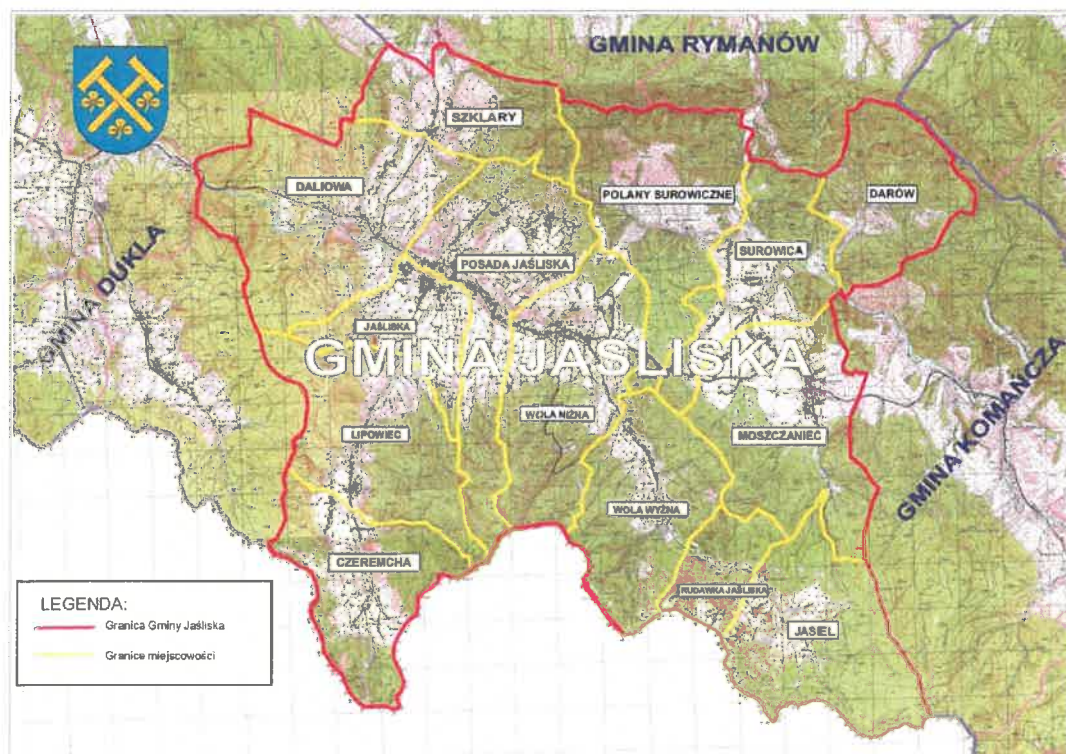
### Rozdział 1. Wyjaśnienia

§ 1. Ilekcroć w niniejszym statucie jest mowa o:

- 1) Gminie – należy przez to rozumieć Gminę Jaśliska,
- 2) Statucie gminy – należy przez to rozumieć Statut Gminy Jaśliska,
- 3) Radzie – należy przez to rozumieć Radę Gminy Jaśliska,
- 4) Wójtzie – należy przez to rozumieć Wójta Gminy Jaśliska,
- 5) Zebraniu Wiejskim – należy przez to rozumieć Zebranie Wiejskie Sołectwa Posada Jaśliska,
- 6) Sołtysie – należy przez to rozumieć organ wykonawczy Sołectwa Posada Jaśliska,
- 7) Radzie Sołeckiej – należy przez to rozumieć Radę Sołecką Sołectwa Posada Jaśliska.

### Rozdział 2. Nazwa i obszar jednostki pomocniczej

- § 2. 1. Sołectwo Posada Jaśliska jest jednostką pomocniczą Gminy Jaśliska.
2. Siedzibą Sołectwa Posada Jaśliska jest miejscowość Posada Jaśliska.
3. Obszar Sołectwa Posada Jaśliska stanowi miejscowość Posada Jaśliska.
4. Granice Sołectwa stanowią granice miejscowości wchodzących w skład Sołectwa.
5. Położenie, granice miejscowości określa poniższa mapa poglądowa:



### **Rozdział 3.**

#### **Zasady i tryb wyborów organów jednostki pomocniczej**

- § 3. 1.** Wybory Sołtysa zarządza Wójt określając w zarządzeniu kalendarz wyborczy oraz siedzibę obwodowej komisji wyborczej dla sołectwa.
2. Wybory na sołtysa w zwykłym trybie odbywają się w dniu wyborów Rady.
  3. Wybory mogą się odbyć w trybie uzupełniającym bez zastosowania terminu określonego w ust. 2 np. w przypadku: zrzeczenia się funkcji, odwołania, śmierci, zmian administracyjnych, utraty biernego prawa wyborczego.
  4. Okręg wyborczy obejmuje wyborców zamieszkujących na obszarze Sołectwa.
  5. Wybory przeprowadza się na podstawie spisu wyborców, w którym osoba biorąca udział w głosowaniu potwierdza otrzymanie karty do głosowania.
  6. Spis wyborców sporządza Wójt.
  7. Wybory Sołtysa są powszechne, równe, bezpośrednie i tajne. Prawo wybierania ma każdy mieszkaniec Sołectwa, który zamieszkuje na obszarze Sołectwa oraz posiada czynne prawo wyborcze w wyborach do Rady.
  8. Wybory odbywają się w lokalu obwodowej komisji wyborczej.
  9. Kandydować na Sołtysa może osoba, która na stałe zamieszkuje na obszarze Sołectwa i posiada bierne prawo wyborcze w wyborach do Rady.
  10. Kandydatów na Sołtysa zgłasza się do Wójta w terminie określonym w kalendarzu wyborczym.
  11. Zgłoszenie kandydata na Sołtysa powinno być poparte przez co najmniej 5 % wyborców stale zamieszkałych w sołectwie. Zgłoszenie powinno zawierać ponadto imię i nazwisko, adres zamieszkania, wiek oraz wykształcenie kandydata.
  12. Do każdego zgłoszenia kandydata na Sołtysa należy dołączyć pisemne oświadczenie kandydata o wyrażeniu zgody na kandydowanie i przetwarzanie danych osobowych dla celów związanych z wyborami Sołtysa.
  13. Wyborca może udzielić poparcia dowolnej liczbie kandydatów.
  14. Wójt lub upoważniona przez niego osoba na podstawie pisemnych zgłoszeń rejestruje kandydatów na sołtysa i w terminie wynikającym z kalendarza wyborczego, podaje do wiadomości wyborców (w sposób zwyczajowo przyjęty) dane o kandydatach na Sołtysa.
  15. W przypadku zgłoszenia tylko jednego kandydata na Sołtysa, wyborów nie przeprowadza się, za wybranego uważa się z dniem wyborów zgłoszonego kandydata.
  16. W przypadku nie zgłoszenia kandydata w terminie określonym w kalendarzu wyborczym, Wójt w terminie 14 dni zwołuje Zebranie Wiejskie celem przeprowadzenia wyborów Sołtysa przez Zebranie Wiejskie. Wybory odbywają się poprzez zgłaszanie kandydatur na Zebraniu Wiejskim, wyrażenie zgody na kandydowanie oraz głosowanie zgodnie z ust. 7.
  17. W przypadku nie dokonania wyboru Sołtysa przez Zebranie Wiejskie w trybie określonym w ust. 16, wyboru Sołtysa dokonuje Wójt w formie zarządzenia w terminie 30 dni od dnia, w którym odbyło się Zebranie Wiejskie.
- § 4. 1.** Dla przeprowadzenia wyborów Sołtysa Wójt powołuje obwodową komisję wyborczą, zwaną dalej komisją, w skład, której wchodzi od 3 do 7 osób.
2. Komisja składa się z :
    - 1) pracownika samorządowego Gminy wyznaczonego przez Wójta,
    - 2) mieszkańców stale zamieszkałych w sołectwie zgłoszonych przez kandydata na Sołtysa – łącznie do 6 osób,
    - 3) innych osób wyznaczonych przez Wójta.
  3. Prawo zgłoszenia kandydata na członka komisji ma każdy kandydat na Sołtysa spośród mieszkańców stale zamieszkałych w Sołectwie.
  4. Wójt lub upoważniona przez niego osoba przyjmuje zgłoszenia pisemne, które powinny zawierać imię i nazwisko, adres zamieszkania oraz zgodę kandydata na członka komisji w terminie określonym w kalendarzu wyborczym.
  5. W przypadku, gdy liczba zgłoszeń kandydatów jest wyższa niż określona w ust.1 Wójt ustala listę członków komisji w drodze losowania.
  6. Osoba powołana do komisji nie może kandydować na Sołtysa.
  7. Zmian i uzupełnień w składzie komisji dokonuje Wójt.
  8. Pierwsze posiedzenie komisji zwołuje Wójt. Komisja na pierwszym posiedzeniu wybiera przewodniczącego i zastępcę.
  9. Do zadań komisji należy:
    - 1) przygotowanie lokalu wyborczego,

- 2) przeprowadzenie głosowania w obwodzie,
- 3) ustalenie wyników głosowania i podanie ich do wiadomości publicznej.

**§ 5. 1. Wójt ustala wzory druków:**

- 1) zgłoszenie kandydata na Sołtysa,
  - 2) zgłoszenie kandydata na członka komisji,
  - 3) karty do głosowania na Sołtysa,
  - 4) protokołu z przeprowadzonych wyborów Sołtysa,
  - 5) protokołu z przeprowadzonego losowania.
2. Sporządzenie, zabezpieczenie oraz dostarczenie kart do głosowania komisjom zapewnia Wójt.

**§ 6. 1. Głosowanie przeprowadza się w lokalu wyborczym wyznaczonym przez Wójta:**

- 1) W przypadku, gdy wybory Sołtysa odbywają się w tym samym terminie co wybory Rady i Wójta - w tych samych godzinach, co wybory Rady i Wójta,
  - 2) W przypadku, gdy odbywają się w innym terminie niż określone w pkt.1 – wówczas godziny głosowania określa Wójt.
2. W lokalu wyborczym winna znajdować się urna wyborcza, miejsce zasłonięte, zapewniające tajność głosowania oraz godło Polskie.

**§ 7. 1. Na karcie do głosowania winny znajdować się imiona i nazwiska kandydatów umieszczone w porządku alfabetycznym, przy każdym kandydacie z lewej strony kratka, u dołu odcisk pieczęci komisji oraz informacja o sposobie głosowania.**

**2. Głos jest ważny jeżeli:**

- 1) zostanie oddany na karcie do głosowania, określonej w § 5, ust 1, pkt. 3,
  - 2) na karcie do głosowania wyborca postawi znak "X" w kratce z lewej strony obok nazwiska jednego kandydata, na którego głosuje.
3. Za wybranego uznaje się kandydata, który otrzymał najwięcej ważnie oddanych głosów.
4. Jeżeli został zgłoszony jeden kandydat, to uważa się go za wybranego, a wyborów się nie przeprowadza. Fakt ten potwierdza Wójt spisując protokół.
5. Jeżeli dwóch lub więcej kandydatów otrzymało równą liczbę głosów uprawniającą do przyznania mandatu, o pierwszeństwie rozstrzyga losowanie przeprowadzone niezwłocznie przez przewodniczącego obwodowej komisji wyborczej w obecności wszystkich członków komisji.
6. Protokół z przeprowadzonych wyborów (lub losowania) Sołtysa podpisują wszyscy członkowie komisji.
7. Komisja wywiesza kopię protokołu z przeprowadzonych wyborów w sposób widoczny na zewnątrz lokalu wyborczego, a jego oryginał dostarcza niezwłocznie Wójtowi.

**§ 8. Wójt wydaje obwieszczenie o wynikach wyborów sołtysów w poszczególnych sołectwach na podstawie otrzymanych od komisji protokołów.**

**§ 9. 1. Utrata mandatu Sołtysa następuje na skutek:**

- 1) pisemnego zrzeczenia się funkcji,
  - 2) niemożności pełnienia funkcji lub nieobecności w miejscu zamieszkania trwającej dłużej niż 3 miesiące,
  - 3) śmierci sołtysa,
  - 4) odwołania przez Zebranie Wiejskie,
  - 5) utraty biernego prawa wyborczego do Rady Gminy.
2. Pisemny wniosek o odwołanie Sołtysa może złożyć :
- 1) co najmniej 10% mieszkańców sołectwa uprawnionych do głosowania (bez uzasadnienia),
  - 2) Wójt, jeżeli sołtys nie wywiązuje się z obowiązków, dopuścił się czynu dyskwalifikującego go w opinii środowiska oraz za przestępstwa stwierdzone prawomocnym wyrokiem sądu, popełnione z chęci zysku lub innych niskich pobudek, względnie innych przyczyn uzasadniających odwołanie,
3. Odwołanie Sołtysa może nastąpić na zwołanym przez Wójta zebraniu wiejskim w głosowaniu tajnym, bezwzględną większością głosów,
4. W przypadkach wymienionych w ust. 1 Wójt niezwłocznie zarządza wstąpienie w jego miejsce kandydata, który w wyborach uzyskał kolejno największą liczbę głosów, wyrazi zgodę na objęcie funkcji i nie utracił biernego prawa wyborczego. Przy równej liczbie głosów decyduje losowanie przeprowadzone przez Radę Sołectką, a w przypadku braku kandydatów na Sołtysa, Wójt zarządza przeprowadzenie wyborów uzupełniających według przepisów niniejszego statutu.

- § 10. 1. Radę Sołecką wybiera spośród mieszkańców Sołectwa (zamieszkujących na obszarze Sołectwa oraz posiadających czynne prawo wyborcze w wyborach do Rady) Zebranie Wiejskie na pierwszym posiedzeniu zwołanym przez Sołtysa, w terminie do 30 dni od wyborów Sołtysa.
2. Zebranie Wiejskie w drodze uchwały ustala ilość członków Rady Sołeckiej w przedziale od 3 do 5 osób.
  3. Członków Rady Sołeckiej wybiera się w głosowaniu tajnym, spośród kandydatów zgłoszonych przez Sołtysa oraz przez mieszkańców sołectwa uprawnionych do głosowania obecnych na Zebraniu Wiejskim.
  4. Wybory, o których mowa w ust. 3 przeprowadza, wybrana przez Zebranie Wiejskie w głosowaniu jawnym, trzyosobowa komisja skrutacyjna.
- § 11. 1. Rada Sołecka lub poszczególni członkowie Rady Sołeckiej mogą być przez Zebranie Wiejskie odwołani przed upływem kadencji, jeżeli nie wywiązują się ze swoich obowiązków, naruszając przepisy prawa, postanowienia uchwał lub zarządzeń organów gminy i Zebrania Wiejskiego, albo dopuścili się czynu dyskwalifikującego ich w opinii mieszkańców Sołectwa.
2. Z wnioskiem o odwołanie Rady Sołeckiej może wystąpić Sołtys lub grupa, co najmniej 20 mieszkańców sołectwa uprawnionych do głosowania.
  3. Odwołanie następuje w głosowaniu tajnym zwykłą większością głosów w sposób określony § 10 ust.4.
  4. Wybory uzupełniające przeprowadza się w trybie określonym w § 10 ust. 3 i 4, na tym samym zebraniu, na którym podjęto uchwałę o odwołaniu.

#### **Rozdział 4. Organizacja i zadania organów jednostki pomocniczej**

§ 12. 1. Organami Sołectwa są:

- 1) Zebranie Wiejskie,
  - 2) Sołtys.
2. Zebranie Wiejskie może powoływać stałe lub doraźne komisje Sołectwa, określając zakres ich działania i kompetencje.

§ 13. 1. Zebranie Wiejskie jest organem uchwałodawczym Sołectwa.

2. Sołtys jest organem wykonawczym Sołectwa.
3. Rada Sołecka jest pomocniczym organem opiniodawczo - doradczym Sołtysa.
4. Kadencja Sołtysa i Rady Sołeckiej trwa do dnia wyboru nowych organów.

§ 14. 1. Do zakresu działania Zebrania Wiejskiego należy:

- 1) wybór Sołtysa, o którym mowa w § 3 ust.15, odwołanie Sołtysa, wybór i odwołanie członków Rady Sołeckiej,
- 2) przyjmowanie rocznych sprawozdań z działalności Sołtysa,
- 3) opiniowanie na wniosek organów gminy projektów uchwał Rady Gminy oraz innych ważnych dla Sołectwa spraw,
- 4) składanie propozycji do projektu budżetu gminy na dany rok budżetowy,
- 5) ustalanie przeznaczenia i sposobu wykorzystania mienia przekazanego Sołectwu,
- 6) podejmowanie uchwał w sprawie nieodpłatnego przekazania drewna na potrzeby mieszkańców Sołectwa i innych Sołectw Gminy w przypadku klęski żywiołowej lub w przypadkach losowych oraz na cele społecznie użyteczne,
- 7) podejmowanie uchwał w innych sprawach z własnej inicjatywy, a także na wniosek Sołtysa, Rady Sołeckiej lub 10 % uprawnionych mieszkańców sołectwa wg. stanu na dzień złożenia wniosku,
- 8) podejmowanie uchwał o przeznaczeniu funduszu sołeckiego.

§ 15. 1. W Zebraniu Wiejskim mogą uczestniczyć mieszkańcy Sołectwa, przy czym prawo głosowania mają wyłącznie mieszkańcy posiadający czynne prawo wyborcze w wyborach do Rady Gminy.

2. Zebranie jest prawomocne jeżeli uczestniczy w nim co najmniej 10% uprawnionych mieszkańców Sołectwa.
3. O ile w wyznaczonym terminie liczba obecnych uprawnionych jest mniejsza niż określona w ust.2, wówczas zebranie odbywa się w II terminie, po upływie 15 minut, bez względu na liczbę obecnych uprawnionych. W tym przypadku przepisu ust. 2. nie stosuje się.
4. Mieszkańcy Sołectwa uczestniczący w Zebraniu Wiejskim wpisują na listę obecności swoje imię i nazwisko oraz adres zamieszkania. Lista obecności stanowi podstawę ustalenia prawomocności Zebrania Wiejskiego.
5. W zebraniu wiejskim mogą uczestniczyć przedstawiciele organów gminy oraz zaproszeni goście.

§ 16. 1. Zebranie Wiejskie zwołuje Sołtys, co najmniej raz w roku kalendarzowym:

- 1) z własnej inicjatywy,
  - 2) na żądanie co najmniej 10% uprawnionych mieszkańców Sołectwa wg. stanu na dzień złożenia wniosku,
  - 3) na każdy wniosek /pisemny bądź ustny/ Rady Gminy lub Wójta Gminy,
  - 4) z inicjatywy Rady Sołeckiej.
2. Miejsce i termin obrad zebrania wiejskiego wyznacza i podaje do publicznej wiadomości Sołtys najpóźniej w 7 dniu przed dniem obrad Zebrania Wiejskiego.
3. W przypadku, o którym mowa w ust. 1 pkt. 2 - 4 termin obrad Zebrania Wiejskiego wyznaczony jest nie później niż na 14 dzień od daty złożenia wniosku.

**§ 17. 1. Obrady Zebrania Wiejskiego prowadzi Sołtys.**

2. W przypadku, gdy Sołtys nie może prowadzić obrad Zebrania Wiejskiego, wyznacza zastępcę spośród członków Rady Sołeckiej, a jeżeli nie wyznaczy zastępcy, to Rada Sołecka spośród siebie wybiera przewodniczącego zebrania, jeśli Rada Sołecka nie wybierze spośród siebie przewodniczącego zebrania, Zebranie Wiejskie prowadzi osoba wybrana na Zebraniu Wiejskim na przewodniczącego zebrania.
3. Przewodniczenie w obradach uprawnia w szczególności do:
  - 1) udzielania głosu poszczególnym mówcom według kolejności zgłoszeń,
  - 2) udzielania głosu poza kolejnością,
  - 3) odbierania głosu,
  - 4) zakańczania dyskusji nad poszczególnymi punktami porządku obrad,
  - 5) zarządzania, przeprowadzania i ogłaszania wyników głosowań.
4. Projekt porządku obrad przygotowuje Sołtys w uzgodnieniu z Radą Sołecką, który podlega uchwaleniu (z uwzględnieniem ewentualnych poprawek) przez Zebranie Wiejskie.
5. Funkcję protokolanta Zebrania Wiejskiego przewodniczący zebrania powierza osobie przez siebie wskazanej, jeśli wyraziła na to zgodę.

**§ 18. Udział mieszkańców Sołectwa w Zebraniu Wiejskim uprawnia do:**

- 1) zgłaszania inicjatyw uchwałodawczych,
- 2) głosu w dyskusji,
- 3) zadawania pytań,
- 4) żądania utrwalenia w protokole własnych wniosków i wypowiedzi,
- 5) głosowania,
- 6) zgłaszania kandydatur i kandydowania.

**§ 19. 1. Uchwały Zebrania Wiejskiego zapadają zwykłą większością głosów w głosowaniu jawnym chyba, że statut Sołectwa stanowi inaczej. W przypadku równej ilości głosów rozstrzyga głos przewodniczącego.**

2. Przebieg obrad Zebrania Wiejskiego jest protokołowany. Protokołowanie wypowiedzi nie mających istotnego znaczenia lub głosów nieformalnych może być pominięte – chyba, że osoba zabierająca głos zawnioskuje o zaprotokołowanie wypowiedzi. Uzasadnienia wniosków o podjęcie uchwały protokołowane są w całości.
3. Uchwały Zebrania Wiejskiego podpisuje jego przewodniczący, a protokół z tego zebrania protokolant Zebrania Wiejskiego sporządzający protokół oraz przewodniczący.

**§ 20. Do zakresu obowiązków Sołtysa należy:**

- 1) przygotowywanie i wykonywanie uchwał Zebrania Wiejskiego,
- 2) reprezentowanie Sołectwa,
- 3) zwoływanie i prowadzenie obrad Zebrania Wiejskiego,
- 4) kierowanie akcją pomocy w sołectwie w razie wypadków losowych i klęsk żywiołowych, w szczególności poprzez wykonywanie zarządzeń Wójta oraz organizowanie zbiórki publicznej,
- 5) uczestniczenie w sesjach Rady oraz uczestniczenie w pracach Rady oraz komisjach Rady jako organ opiniodawczo – doradczy,
- 6) uczestniczenie w zebraniach Sołtysów organizowanych przez Wójta,
- 7) składanie na Zebraniu Wiejskim sprawozdania ze swojej działalności oraz sprawozdań z wykonania uchwał Zebrania Wiejskiego,
- 8) koordynowanie, inicjowanie, wykonywanie zadań Sołectwa nie zastrzeżonych do kompetencji Zebrania Wiejskiego,
- 9) zgłaszanie wniosków do Rady i Wójta,
- 10) opiniowanie zadań inwestycyjnych w Sołectwie,
- 11) opracowywanie i realizacja inicjatyw społecznych i gospodarczych dotyczących Sołectwa,
- 12) współpraca z Radą Gminy i Wójtem, instytucjami publicznymi, organizacjami publicznymi i innymi podmiotami w zakresie realizacji zadań Sołectwa,

- 13) wykonywanie innych zadań wynikających z obowiązujących przepisów prawa, a w szczególności uchwał Rady i zarządzeń Wójta,
- 14) uczestniczenie w realizacji inicjatyw (prac) dotyczących Sołectwa organizowanych przez organy gminy,
- 15) koordynowanie i nadzór nad ładem i porządkiem w Sołectwie,
- 16) sprawowanie zwykłego zarządu mieniem komunalnym przekazanym Sołectwu, który oznacza w szczególności korzystanie z mienia zgodnie z przeznaczeniem, załatwienie bieżących spraw związanych z eksploatacją mienia, utrzymanie mienia w należytym stanie poprzez dokonywanie remontów, napraw, konserwacji na zasadach określonych w odpowiednich regulaminach i upoważnieniach,
- 17) zarządzanie mieniem komunalnym przysługującym mieszkańcom Sołectwa w rozumieniu art. 48 ust. 3 ustawy z 8 marca 1990 r. o samorządzie gminnym (Dz.U. z 2001 r. Nr 142, poz. 1591 z późn zm.), za zgodą mieszkańców Sołectwa i na zasadach określonych uchwałą Zebrania Wiejskiego. W razie potrzeby wyrażenia zgody, o której mowa w zdaniu pierwszym, Sołtys zwołuje Zebranie Wiejskie nie później niż w 14 dni od daty zawiadomienia go o potrzebie wyrażenia zgody,
- 18) koordynowanie prac i pełnienie nadzoru nad osobami przydzielonymi przez Wójta do pracy na terenie Sołectwa (pracownicy gospodarczy, interwencyjni, pracownicy wykonujący prace społecznie użyteczne, skazani skierowani do pracy na terenie Gminy Jaślicka itp.) – dotyczy inicjatyw własnych Sołectwa,
- 19) organizowanie oraz współorganizowanie pomocy żywnościowej dla mieszkańców Sołectwa.

**§ 21. 1.** Pełnienie obowiązków Sołtysa ma charakter społeczny.

2. Rada może ustanowić zasady na jakich Sołtysowi za faktyczne wykonywanie obowiązków o których mowa w § 20, będzie przysługiwać dieta. Rada określając zasady określi jednocześnie wysokość diety.
3. Rada może ustanowić zasady na jakich Sołtysowi przysługiwać będzie zwrot kosztów podróży.

**§ 22. 1.** Rada Sołecka składa się z 3 – 5 osób.

2. Pełnienie obowiązków członka Rady Sołeckiej ma charakter społeczny.
3. Pracami Rady Sołeckiej kieruje Sołtys.
4. Posiedzenia Rady Sołeckiej odbywają się w miarę potrzeb, nie rzadziej niż raz na pół roku.
5. Do zadań Rady Sołeckiej należy w szczególności:
  - 1) współpraca z Sołtysiem w prowadzeniu i załatwianiu spraw Sołectwa,
  - 2) wspomaganie działalności Sołtysa poprzez wydawanie opinii,
  - 3) przygotowywanie projektów porządku obrad Zebrania Wiejskiego,
  - 4) występowanie wobec Zebrania Wiejskiego z inicjatywami dotyczącymi udziału mieszkańców Sołectwa w rozwiązywaniu jego problemów i realizacji zadań gminy.

## **Rozdział 5.**

### **Zakres zadań przekazywanych jednostce przez gminę i sposób ich realizacji**

**§ 23.** Do zadań Sołectwa należy w szczególności:

- 1) współdziałanie z organami gminy w wykonywaniu zadań publicznych na rzecz mieszkańców Sołectwa oraz pozostałych mieszkańców gminy. Zadania te obejmują sprawy:
  - a) ładu przestrzennego, gospodarki nieruchomościami, ochrony środowiska i przyrody oraz gospodarki wodnej;
  - b) gminnych dróg, ulic, mostów i placów;
  - c) wodociągów i zaopatrzenia w wodę, kanalizacji, usuwania i oczyszczania ścieków komunalnych, utrzymania czystości i porządku oraz urządzeń sanitarnych, wysypisk i unieszkodliwiania odpadów komunalnych, zaopatrzenia w energię elektryczną i ciepłą;
  - d) lokalnego transportu zbiorowego;
  - e) ochrony zdrowia;
  - f) pomocy społecznej,
  - g) wspierania rodziny;
  - h) gminnego budownictwa mieszkaniowego;
  - i) edukacji publicznej;
  - j) kultury, w tym bibliotek gminnych i innych instytucji kultury oraz ochrony zabytków i opieki nad zabytkami;
  - k) kultury fizycznej i turystyki, w tym terenów rekreacyjnych i urządzeń sportowych;
  - l) targowisk;
  - m) zieleni gminnej i zadrzewień;
  - n) cmentarzy gminnych;



- o) porządku publicznego i bezpieczeństwa obywateli oraz ochrony przeciwpożarowej i przeciwpowodziowej, w tym wyposażenia i utrzymania gminnego magazynu przeciwpowodziowego;
- p) utrzymania gminnych obiektów i urządzeń użyteczności publicznej oraz obiektów administracyjnych;
- r) polityki prorodzinnej;
- s) wspierania i upowszechniania idei samorządowej, w tym tworzenia warunków do działania i rozwoju jednostek pomocniczych i wdrażania programów pobudzania aktywności obywatelskiej;
- t) promocji gminy;
- u) współpracy i działalności na rzecz organizacji pozarządowych oraz podmiotów wymienionych w art. 3 ust. 3 ustawy z dnia 24 kwietnia 2003 r. o działalności pożytku publicznego i o wolontariacie (Dz. U. z 2016 r. poz. 239);
- w) współpracy ze społecznościami lokalnymi i regionalnymi innych państw.

- 2) Wykonywanie zadań publicznych w zakresie kultury, kultury fizycznej i turystyki, w tym terenów rekreacyjnych i urządzeń sportowych.
- 3) Gospodarowanie użyczonymi przez Gminę składnikami mienia komunalnego.
- 4) Gospodarowanie mieniem komunalnym przysługującym mieszkańcom Sołectwa w rozumieniu art. 48 ust. 3 ustawy o samorządzie gminnym, a w szczególności lasami.
- 5) Dbanie o utrzymanie porządku i czystości na obszarze Sołectwa, a w tym m.in. utrzymywanie zieleni w Sołectwie.

**§ 24.** Zadania określone w § 23 pkt 1. Sołectwo realizuje w szczególności poprzez:

- 1) podejmowanie uchwał w sprawie opinii,
- 2) uczestniczenie w konsultacjach społecznych,
- 3) przedstawianie organom gminy projektów inicjatyw (wniosków),
- 4) wspólną realizację zadań.

**§ 25. 1.** Zadania określone w § 23 pkt 2-5 Sołectwo realizuje w szczególności poprzez:

- 1) realizację i współrealizację inicjatyw lokalnych,
  - 2) współpracę z organami gminy i/lub innymi jednostkami pomocniczymi gminy oraz innymi instytucjami,
  - 3) współpracę ze społecznościami lokalnymi i regionalnymi innych państw,
  - 4) współpracę z organizacjami pozarządowymi,
  - 5) gospodarowanie mieniem komunalnym będącym w dyspozycji sołectwa, a w tym przeznaczanie dochodów z tego mienia na wybrany przez Sołectwo cel,
  - 6) pracę społeczną/wolontariat mieszkańców Sołectwa,
  - 7) działalność Sołtysa.
2. Dla wzmocnienia samodzielności Sołectwa w realizacji zadań określonych w § 23 pkt 2-5 Wójt może udzielić Sołtysowi pełnomocnictwa do działania w jego imieniu (w zakresie zwykłego zarządu) w przedmiocie przyznawania praw rzeczowych np. użytkowanie lub zobowiązaniowych np. użyczenie, najem.
3. Sołtys nie może otrzymać pełnomocnictwa do zbywania majątku gminy.
4. Dla ważności czynności realizowanych w ramach udzielonego pełnomocnictwa, które powodują zobowiązania finansowe wymagana jest kontrasygnata Skarbnika Gminy.

**§ 26. 1.** Sołectwo nie tworzy własnego budżetu.

2. Środki finansowe z budżetu gminy oraz inne środki finansowe uzyskane przez Sołectwo można przeznaczyć w szczególności na:

- 1) finansowanie statutowej działalności Sołectwa,
  - 2) dofinansowanie inicjatyw społecznych w Sołectwie,
  - 3) cele określone w uchwałach Zebrania Wiejskiego.
3. Obsługę finansowo - księgową Sołectwa prowadzi Urząd Gminy Jaśliska.
4. Sołectwo może korzystać z mienia gminnego przekazanego do jego dyspozycji, według zasad określonych przez Radę Gminy, zgodnie z art. 18 ust. 2 pkt 7 ustawy o samorządzie gminnym.

## Rozdział 6.

### Zakres i formy kontroli oraz nadzoru organów gminy nad działalnością organów jednostki pomocniczej

- § 27. 1.** Nadzór nad działalnością organów Sołectwa sprawowany jest na podstawie kryterium zgodności z prawem.
2. Kontrola działalności organów Sołectwa sprawowana jest ponadto na podstawie kryteriów celowości, rzetelności i gospodarności.

3. Organami kontroli i nadzoru nad działalnością organów Sołectwa jest Rada i Wójt.
4. Kontrolę działalności organów Sołectwa sprawuje Rada poprzez działanie własne lub wyznaczonych komisji, w tym komisji rewizyjnej.
5. Kontrolę finansową sprawuje Skarbnik Gminy.

**§ 28.** 1. Sołtys zobowiązany jest do przedłożenia Wójtowi uchwał zebrania wiejskiego w ciągu 7 dni od dnia ich podjęcia wraz z protokołem z Zebrania Wiejskiego.

2. Uchwała Zebrania Wiejskiego sprzeczna z prawem jest nieważna. O nieważności uchwały Zebrania Wiejskiego w całości lub w części orzeka Wójt zarządzeniem, w terminie nie dłuższym niż 30 dni od dnia przedłożenia uchwały Zebrania Wiejskiego Wójtowi.
3. W przypadku nieistotnego naruszenia prawa Wójt nie stwierdza nieważności uchwały zebrania, ograniczając się do pisemnego wskazania, iż uchwała została wydana z naruszeniem prawa.

**§ 29.** 1. Organy gminy mają prawo do żądania informacji i danych, dotyczących organizacji i funkcjonowania sołectwa, niezbędnych do wykonywania przysługujących im uprawnień oraz uczestniczenia w posiedzeniu jego organów.

2. Do wykonywania czynności o jakich mowa w ust. 1 organy nadzoru mogą delegować swoich przedstawicieli.

## **Rozdział 7. Postanowienia końcowe**

**§ 30.** 1. Zmiany w statucie dokonuje się w trybie przewidzianym dla jego uchwalenia.

2. Statut podlega ogłoszeniu na terenie Sołectwa w sposób zwyczajowo przyjęty.

## Statut Sołectwa Wola Niżna

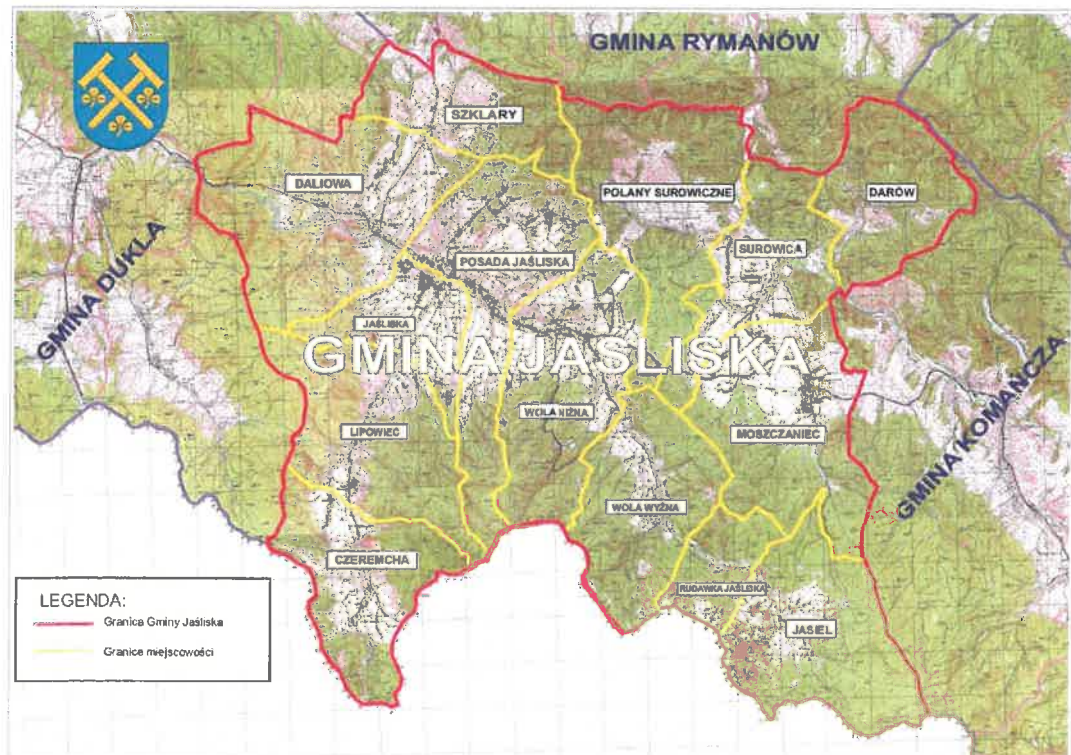
### Rozdział 1. Wyjaśnienia

§ 1. Ilekroć w niniejszym statucie jest mowa o:

- 1) Gminie – należy przez to rozumieć Gminę Jaśliska,
- 2) Statucie gminy – należy przez to rozumieć Statut Gminy Jaśliska,
- 3) Radzie – należy przez to rozumieć Radę Gminy Jaśliska,
- 4) Wójtce – należy przez to rozumieć Wójta Gminy Jaśliska,
- 5) Zebraniu Wiejskim – należy przez to rozumieć Zebranie Wiejskie Sołectwa Wola Niżna,
- 6) Sołtysie – należy przez to rozumieć organ wykonawczy Sołectwa Wola Niżna,
- 7) Radzie Sołectkiej – należy przez to rozumieć Radę Sołectką Sołectwa Wola Niżna.

### Rozdział 2. Nazwa i obszar jednostki pomocniczej

- § 2. 1. Sołectwo Wola Niżna jest jednostką pomocniczą Gminy Jaśliska.
2. Siedzibą Sołectwa Wola Niżna jest miejscowość Wola Niżna.
  3. Obszar Sołectwa Wola Niżna stanowią miejscowości: Wola Niżna, Wola Wyżna.
  4. Granice Sołectwa stanowią granice miejscowości wchodzących w skład Sołectwa.
  5. Położenie, granice miejscowości określa poniższa mapa poglądowa:



### Rozdział 3. Zasady i tryb wyborów organów jednostki pomocniczej

- § 3. 1. Wybory Sołtysa zarządza Wójt określając w zarządzeniu kalendarz wyborczy oraz siedzibę obwodowej komisji wyborczej dla sołectwa.
2. Wybory na sołtysa w zwykłym trybie odbywają się w dniu wyborów Rady.
  3. Wybory mogą się odbyć w trybie uzupełniającym bez zastosowania terminu określonego w ust. 2 np. w przypadku: zrzeczenia się funkcji, odwołania, śmierci, zmian administracyjnych, utraty biernego prawa wyborczego.
  4. Okręg wyborczy obejmuje wyborców zamieszkujących na obszarze Sołectwa.
  5. Wybory przeprowadza się na podstawie spisu wyborców, w którym osoba biorąca udział w głosowaniu potwierdza otrzymanie karty do głosowania.
  6. Spis wyborców sporządza Wójt.
  7. Wybory Sołtysa są powszechne, równe, bezpośrednie i tajne. Prawo wybierania ma każdy mieszkaniec Sołectwa, który zamieszkuje na obszarze Sołectwa oraz posiada czynne prawo wyborcze w wyborach do Rady.
  8. Wybory odbywają się w lokalu obwodowej komisji wyborczej.
  9. Kandydować na Sołtysa może osoba, która na stałe zamieszkuje na obszarze Sołectwa i posiada bierne prawo wyborcze w wyborach do Rady.
  10. Kandydatów na Sołtysa zgłasza się do Wójta w terminie określonym w kalendarzu wyborczym.
  11. Zgłoszenie kandydata na Sołtysa powinno być poparte przez co najmniej 5 % wyborców stale zamieszkałych w sołectwie. Zgłoszenie powinno zawierać ponadto imię i nazwisko, adres zamieszkania, wiek oraz wykształcenie kandydata.
  12. Do każdego zgłoszenia kandydata na Sołtysa należy dołączyć pisemne oświadczenie kandydata o wyrażeniu zgody na kandydowanie i przetwarzanie danych osobowych dla celów związanych z wyborami Sołtysa.
  13. Wyborca może udzielić poparcia dowolnej liczbie kandydatów.
  14. Wójt lub upoważniona przez niego osoba na podstawie pisemnych zgłoszeń rejestruje kandydatów na sołtysa i w terminie wynikającym z kalendarza wyborczego, podaje do wiadomości wyborców (w sposób zwyczajowo przyjęty) dane o kandydatach na Sołtysa.
  15. W przypadku zgłoszenia tylko jednego kandydata na Sołtysa, wyborów nie przeprowadza się, za wybranego uważa się z dniem wyborów zgłoszonego kandydata.
  16. W przypadku nie zgłoszenia kandydata w terminie określonym w kalendarzu wyborczym, Wójt w terminie 14 dni zwołuje Zebranie Wiejskie celem przeprowadzenia wyborów Sołtysa przez Zebranie Wiejskie. Wybory odbywają się poprzez zgłaszanie kandydatur na Zebraniu Wiejskim, wyrażenie zgody na kandydowanie oraz głosowanie zgodnie z ust. 7.
  17. W przypadku nie dokonania wyboru Sołtysa przez Zebranie Wiejskie w trybie określonym w ust. 16, wyboru Sołtysa dokonuje Wójt w formie zarządzenia w terminie 30 dni od dnia, w którym odbyło się Zebranie Wiejskie.
- § 4. 1. Dla przeprowadzenia wyborów Sołtysa Wójt powołuje obwodową komisję wyborczą, zwaną dalej komisją, w skład, której wchodzi od 3 do 7 osób.
2. Komisja składa się z :
    - 1) pracownika samorządowego Gminy wyznaczonego przez Wójta,
    - 2) mieszkańców stale zamieszkałych w sołectwie zgłoszonych przez kandydata na Sołtysa – łącznie do 6 osób,
    - 3) innych osób wyznaczonych przez Wójta.
  3. Prawo zgłoszenia kandydata na członka komisji ma każdy kandydat na Sołtysa spośród mieszkańców stale zamieszkałych w Sołectwie.
  4. Wójt lub upoważniona przez niego osoba przyjmuje zgłoszenia pisemne, które powinny zawierać imię i nazwisko, adres zamieszkania oraz zgodę kandydata na członka komisji w terminie określonym w kalendarzu wyborczym.
  5. W przypadku, gdy liczba zgłoszeń kandydatów jest wyższa niż określona w ust.1 Wójt ustala listę członków komisji w drodze losowania.
  6. Osoba powołana do komisji nie może kandydować na Sołtysa.
  7. Zmian i uzupełnień w składzie komisji dokonuje Wójt.
  8. Pierwsze posiedzenie komisji zwołuje Wójt. Komisja na pierwszym posiedzeniu wybiera przewodniczącego i zastępcę.
  9. Do zadań komisji należy:
    - 1) przygotowanie lokalu wyborczego,

- 2) przeprowadzenie głosowania w obwodzie,
- 3) ustalenie wyników głosowania i podanie ich do wiadomości publicznej.

**§ 5. 1. Wójt ustala wzory druków:**

- 1) zgłoszenie kandydata na Sołtysa,
  - 2) zgłoszenie kandydata na członka komisji,
  - 3) karty do głosowania na Sołtysa,
  - 4) protokołu z przeprowadzonych wyborów Sołtysa,
  - 5) protokołu z przeprowadzonego losowania.
2. Sporządzenie, zabezpieczenie oraz dostarczenie kart do głosowania komisjom zapewnia Wójt.

**§ 6. 1. Głosowanie przeprowadza się w lokalu wyborczym wyznaczonym przez Wójta:**

- 1) W przypadku, gdy wybory Sołtysa odbywają się w tym samym terminie co wybory Rady i Wójta - w tych samych godzinach, co wybory Rady i Wójta,
  - 2) W przypadku, gdy odbywają się w innym terminie niż określone w pkt.1 – wówczas godziny głosowania określa Wójt.
2. W lokalu wyborczym winna znajdować się urna wyborcza, miejsce zasłonięte, zapewniające tajność głosowania oraz godło Polski.

**§ 7. 1. Na karcie do głosowania winny znajdować się imiona i nazwiska kandydatów umieszczone w porządku alfabetycznym, przy każdym kandydacie z lewej strony kratka, u dołu odcisk pieczęci komisji oraz informacja o sposobie głosowania.**

**2. Głos jest ważny jeżeli:**

- 1) zostanie oddany na karcie do głosowania, określonej w § 5, ust 1, pkt. 3,
  - 2) na karcie do głosowania wyborca postawi znak "X" w kratce z lewej strony obok nazwiska jednego kandydata, na którego głosuje.
3. Za wybranego uznaje się kandydata, który otrzymał najwięcej ważnie oddanych głosów.
4. Jeżeli został zgłoszony jeden kandydat, to uważa się go za wybranego, a wyborów się nie przeprowadza. Fakt ten potwierdza Wójt spisując protokół.
5. Jeżeli dwóch lub więcej kandydatów otrzymało równą liczbę głosów uprawniającą do przyznania mandatu, o pierwszeństwie rozstrzyga losowanie przeprowadzone niezwłocznie przez przewodniczącego obwodowej komisji wyborczej w obecności wszystkich członków komisji.
6. Protokół z przeprowadzonych wyborów (lub losowania) Sołtysa podpisują wszyscy członkowie komisji.
7. Komisja wywiesza kopię protokołu z przeprowadzonych wyborów w sposób widoczny na zewnątrz lokalu wyborczego, a jego oryginał dostarcza niezwłocznie Wójtowi.

**§ 8. Wójt wydaje obwieszczenie o wynikach wyborów sołtysów w poszczególnych sołectwach na podstawie otrzymanych od komisji protokołów.**

**§ 9. 1. Utrata mandatu Sołtysa następuje na skutek:**

- 1) pisemnego zrzeczenia się funkcji,
  - 2) niemożności pełnienia funkcji lub nieobecności w miejscu zamieszkania trwającej dłużej niż 3 miesiące,
  - 3) śmierci sołtysa,
  - 4) odwołania przez Zebranie Wiejskie,
  - 5) utraty biernego prawa wyborczego do Rady Gminy.
2. Pisemny wniosek o odwołanie Sołtysa może złożyć :
- 1) co najmniej 10% mieszkańców sołectwa uprawnionych do głosowania (bez uzasadnienia),
  - 2) Wójt, jeżeli sołtys nie wywiązuje się z obowiązków, dopuścił się czynu dyskwalifikującego go w opinii środowiska oraz za przestępstwa stwierdzone prawomocnym wyrokiem sądu, popełnione z chęci zysku lub innych niskich pobudek, względnie innych przyczyn uzasadniających odwołanie,
3. Odwołanie Sołtysa może nastąpić na zwołanym przez Wójta zebraniu wiejskim w głosowaniu tajnym, bezwzględną większością głosów,
4. W przypadkach wymienionych w ust. 1 Wójt niezwłocznie zarządza wstąpienie w jego miejsce kandydata, który w wyborach uzyskał kolejno największą liczbę głosów, wyrazi zgodę na objęcie funkcji i nie utracił biernego prawa wyborczego. Przy równej liczbie głosów decyduje losowanie przeprowadzone przez Radę Sołecką, a w przypadku braku kandydatów na Sołtysa, Wójt zarządza przeprowadzenie wyborów uzupełniających według przepisów niniejszego statutu.

- § 10. 1. Radę Sołecką wybiera spośród mieszkańców Sołectwa (zamieszkujących na obszarze Sołectwa oraz posiadających czynne prawo wyborcze w wyborach do Rady) Zebranie Wiejskie na pierwszym posiedzeniu zwołanym przez Sołtysa, w terminie do 30 dni od wyborów Sołtysa.
2. Zebranie Wiejskie w drodze uchwały ustala ilość członków Rady Sołeckiej w przedziale od 3 do 5 osób.
  3. Członków Rady Sołeckiej wybiera się w głosowaniu tajnym, spośród kandydatów zgłoszonych przez Sołtysa oraz przez mieszkańców sołectwa uprawnionych do głosowania obecnych na Zebraniu Wiejskim.
  4. Wybory, o których mowa w ust. 3 przeprowadza, wybrana przez Zebranie Wiejskie w głosowaniu jawnym, trzyosobowa komisja skrutacyjna.
- § 11. 1. Rada Sołecka lub poszczególni członkowie Rady Sołeckiej mogą być przez Zebranie Wiejskie odwołani przed upływem kadencji, jeżeli nie wywiązują się ze swoich obowiązków, naruszając przepisy prawa, postanowienia uchwał lub zarządzeń organów gminy i Zebrania Wiejskiego, albo dopuścili się czynu dyskwalifikującego ich w opinii mieszkańców Sołectwa.
2. Z wnioskiem o odwołanie Rady Sołeckiej może wystąpić Sołtys lub grupa, co najmniej 20 mieszkańców sołectwa uprawnionych do głosowania.
  3. Odwołanie następuje w głosowaniu tajnym zwykłą większością głosów w sposób określony § 10 ust.4.
  4. Wybory uzupełniające przeprowadza się w trybie określonym w § 10 ust. 3 i 4, na tym samym zebraniu, na którym podjęto uchwałę o odwołaniu.

#### **Rozdział 4. Organizacja i zadania organów jednostki pomocniczej**

§ 12. 1. Organami Sołectwa są:

- 1) Zebranie Wiejskie,
  - 2) Sołtys.
2. Zebranie Wiejskie może powoływać stałe lub doraźne komisje Sołectwa, określając zakres ich działania i kompetencje.

§ 13. 1. Zebranie Wiejskie jest organem uchwałodawczym Sołectwa.

2. Sołtys jest organem wykonawczym Sołectwa.
3. Rada Sołecka jest pomocniczym organem opiniodawczo - doradczym Sołtysa.
4. Kadencja Sołtysa i Rady Sołeckiej trwa do dnia wyboru nowych organów.

§ 14. 1. Do zakresu działania Zebrania Wiejskiego należy:

- 1) wybór Sołtysa, o którym mowa w § 3 ust.15, odwołanie Sołtysa, wybór i odwołanie członków Rady Sołeckiej,
- 2) przyjmowanie rocznych sprawozdań z działalności Sołtysa.
- 3) opiniowanie na wniosek organów gminy projektów uchwał Rady Gminy oraz innych ważnych dla Sołectwa spraw,
- 4) składanie propozycji do projektu budżetu gminy na dany rok budżetowy,
- 5) ustalanie przeznaczenia i sposobu wykorzystania mienia przekazanego Sołectwu,
- 6) podejmowanie uchwał w sprawie nieodpłatnego przekazania drewna na potrzeby mieszkańców Sołectwa i innych Sołectw Gminy w przypadku klęski żywiołowej lub w przypadkach losowych oraz na cele społecznie użyteczne,
- 7) podejmowanie uchwał w innych sprawach z własnej inicjatywy, a także na wniosek Sołtysa, Rady Sołeckiej lub 10 % uprawnionych mieszkańców sołectwa wg. stanu na dzień złożenia wniosku,
- 8) podejmowanie uchwał o przeznaczeniu funduszu sołeckiego.

§ 15. 1. W Zebraniu Wiejskim mogą uczestniczyć mieszkańcy Sołectwa, przy czym prawo głosowania mają wyłącznie mieszkańcy posiadający czynne prawo wyborcze w wyborach do Rady Gminy.

2. Zebranie jest prawomocne jeżeli uczestniczy w nim co najmniej 10% uprawnionych mieszkańców Sołectwa.
3. O ile w wyznaczonym terminie liczba obecnych uprawnionych jest mniejsza niż określona w ust.2, wówczas zebranie odbywa się w II terminie, po upływie 15 minut, bez względu na liczbę obecnych uprawnionych. W tym przypadku przepisu ust. 2. nie stosuje się.
4. Mieszkańcy Sołectwa uczestniczący w Zebraniu Wiejskim wpisują na listę obecności swoje imię i nazwisko oraz adres zamieszkania. Lista obecności stanowi podstawę ustalenia prawomocności Zebrania Wiejskiego.
5. W zebraniu wiejskim mogą uczestniczyć przedstawiciele organów gminy oraz zaproszeni goście.

§ 16. 1. Zebranie Wiejskie zwołuje Sołtys, co najmniej raz w roku kalendarzowym:

- 1) z własnej inicjatywy,
  - 2) na żądanie co najmniej 10% uprawnionych mieszkańców Sołectwa wg. stanu na dzień złożenia wniosku,
  - 3) na każdy wniosek /pisemny bądź ustny/ Rady Gminy lub Wójta Gminy,
  - 4) z inicjatywy Rady Sołeckiej.
2. Miejsce i termin obrad zebrania wiejskiego wyznacza i podaje do publicznej wiadomości Sołtys najpóźniej w 7 dniu przed dniem obrad Zebrania Wiejskiego.
3. W przypadku, o którym mowa w ust. 1 pkt. 2 - 4 termin obrad Zebrania Wiejskiego wyznaczony jest nie później niż na 14 dzień od daty złożenia wniosku.

**§ 17. 1. Obrady Zebrania Wiejskiego prowadzi Sołtys.**

2. W przypadku, gdy Sołtys nie może prowadzić obrad Zebrania Wiejskiego, wyznacza zastępcę spośród członków Rady Sołeckiej, a jeżeli nie wyznaczy zastępcy, to Rada Sołecka spośród siebie wybiera przewodniczącego zebrania, jeśli Rada Sołecka nie wybierze spośród siebie przewodniczącego zebrania, Zebranie Wiejskie prowadzi osoba wybrana na Zebraniu Wiejskim na przewodniczącego zebrania.
3. Przewodniczenie w obradach uprawnia w szczególności do:
  - 1) udzielania głosu poszczególnym mówcom według kolejności zgłoszeń,
  - 2) udzielania głosu poza kolejnością,
  - 3) odbierania głosu,
  - 4) zakańczania dyskusji nad poszczególnymi punktami porządku obrad,
  - 5) zarządzania, przeprowadzania i ogłaszania wyników głosowań.
4. Projekt porządku obrad przygotowuje Sołtys w uzgodnieniu z Radą Sołecką, który podlega uchwaleniu (z uwzględnieniem ewentualnych poprawek) przez Zebranie Wiejskie.
5. Funkcję protokolanta Zebrania Wiejskiego przewodniczący zebrania powierza osobie przez siebie wskazanej, jeśli wyraziła na to zgodę.

**§ 18. Udział mieszkańców Sołectwa w Zebraniu Wiejskim uprawnia do:**

- 1) zgłaszania inicjatyw uchwałodawczych,
- 2) głosu w dyskusji,
- 3) zadawania pytań,
- 4) żądania utrwalenia w protokole własnych wniosków i wypowiedzi,
- 5) głosowania,
- 6) zgłaszania kandydatur i kandydowania.

**§ 19. 1. Uchwały Zebrania Wiejskiego zapadają zwykłą większością głosów w głosowaniu jawnym chyba, że statut Sołectwa stanowi inaczej. W przypadku równej ilości głosów rozstrzyga głos przewodniczącego.**

2. Przebieg obrad Zebrania Wiejskiego jest protokołowany. Protokołowanie wypowiedzi nie mających istotnego znaczenia lub głosów nieformalnych może być pominięte – chyba, że osoba zabierająca głos zawnioskuje o zaprotokołowanie wypowiedzi. Uzasadnienia wniosków o podjęcie uchwały protokołowane są w całości.
3. Uchwały Zebrania Wiejskiego podpisuje jego przewodniczący, a protokół z tego zebrania protokolant Zebrania Wiejskiego sporządzający protokół oraz przewodniczący.

**§ 20. Do zakresu obowiązków Sołtysa należy:**

- 1) przygotowywanie i wykonywanie uchwał Zebrania Wiejskiego,
- 2) reprezentowanie Sołectwa,
- 3) zwoływanie i prowadzenie obrad Zebrania Wiejskiego,
- 4) kierowanie akcją pomocy w sołectwie w razie wypadków losowych i klęsk żywiołowych, w szczególności poprzez wykonywanie zarządzeń Wójta oraz organizowanie zbiórki publicznej,
- 5) uczestniczenie w sesjach Rady oraz uczestniczenie w pracach Rady oraz komisjach Rady jako organ opiniodawczy – doradczy,
- 6) uczestniczenie w zebraniach Sołtysów organizowanych przez Wójta,
- 7) składanie na Zebraniu Wiejskim sprawozdania ze swojej działalności oraz sprawozdań z wykonania uchwał Zebrania Wiejskiego,
- 8) koordynowanie, inicjowanie, wykonywanie zadań Sołectwa nie zastrzeżonych do kompetencji Zebrania Wiejskiego,
- 9) zgłaszanie wniosków do Rady i Wójta,
- 10) opiniowanie zadań inwestycyjnych w Sołectwie,
- 11) opracowywanie i realizacja inicjatyw społecznych i gospodarczych dotyczących Sołectwa,
- 12) współpraca z Radą Gminy i Wójtem, instytucjami publicznymi, organizacjami publicznymi i innymi podmiotami w zakresie realizacji zadań Sołectwa,

- 13) wykonywanie innych zadań wynikających z obowiązujących przepisów prawa, a w szczególności uchwał Rady i zarządzeń Wójta,
- 14) uczestniczenie w realizacji inicjatyw (prac) dotyczących Sołectwa organizowanych przez organy gminy,
- 15) koordynowanie i nadzór nad ładem i porządkiem w Sołectwie,
- 16) sprawowanie zwykłego zarządu mieniem komunalnym przekazanym Sołectwu, który oznacza w szczególności korzystanie z mienia zgodnie z przeznaczeniem, załatwienie bieżących spraw związanych z eksploatacją mienia, utrzymanie mienia w należyłym stanie poprzez dokonywanie remontów, napraw, konserwacji na zasadach określonych w odpowiednich regulaminach i upoważnieniach,
- 17) zarządzanie mieniem komunalnym przysługującym mieszkańcom Sołectwa w rozumieniu art. 48 ust. 3 ustawy z 8 marca 1990 r. o samorządzie gminnym (Dz.U. z 2001 r. Nr 142, poz. 1591 z późn zm.), za zgodą mieszkańców Sołectwa i na zasadach określonych uchwałą Zebrania Wiejskiego. W razie potrzeby wyrażenia zgody, o której mowa w zdaniu pierwszym, Sołtys zwołuje Zebranie Wiejskie nie później niż w 14 dni od daty zawiadomienia go o potrzebie wyrażenia zgody,
- 18) koordynowanie prac i pełnienie nadzoru nad osobami przydzielonymi przez Wójta do pracy na terenie Sołectwa (pracownicy gospodarczy, interwencyjni, pracownicy wykonujący prace społecznie użyteczne, skazani skierowani do pracy na terenie Gminy Jaślicka itp.) – dotyczy inicjatyw własnych Sołectwa,
- 19) organizowanie oraz współorganizowanie pomocy żywnościowej dla mieszkańców Sołectwa.

§ 21. 1. Pełnienie obowiązków Sołtysa ma charakter społeczny.

2. Rada może ustanowić zasady na jakich Sołtysowi za faktyczne wykonywanie obowiązków o których mowa w § 20, będzie przysługiwać dieta. Rada określając zasady określi jednocześnie wysokość diety.
3. Rada może ustanowić zasady na jakich Sołtysowi przysługiwać będzie zwrot kosztów podróży.

§ 22. 1. Rada Sołecka składa się z 3 – 5 osób.

2. Pełnienie obowiązków członka Rady Sołeckiej ma charakter społeczny.
3. Pracami Rady Sołeckiej kieruje Sołtys.
4. Posiedzenia Rady Sołeckiej odbywają się w miarę potrzeb, nie rzadziej niż raz na pół roku.
5. Do zadań Rady Sołeckiej należy w szczególności:
  - 1) współpraca z Sołtysem w prowadzeniu i załatwianiu spraw Sołectwa,
  - 2) wspomaganie działalności Sołtysa poprzez wydawanie opinii,
  - 3) przygotowywanie projektów porządku obrad Zebrania Wiejskiego,
  - 4) występowanie wobec Zebrania Wiejskiego z inicjatywami dotyczącymi udziału mieszkańców Sołectwa w rozwiązywaniu jego problemów i realizacji zadań gminy.

## **Rozdział 5.**

### **Zakres zadań przekazywanych jednostce przez gminę i sposób ich realizacji**

§ 23. Do zadań Sołectwa należy w szczególności:

- 1) współdziałanie z organami gminy w wykonywaniu zadań publicznych na rzecz mieszkańców Sołectwa oraz pozostałych mieszkańców gminy. Zadania te obejmują sprawy:
  - a) ładu przestrzennego, gospodarki nieruchomościami, ochrony środowiska i przyrody oraz gospodarki wodnej;
  - b) gminnych dróg, ulic, mostów i placów;
  - c) wodociągów i zaopatrzenia w wodę, kanalizacji, usuwania i oczyszczania ścieków komunalnych, utrzymania czystości i porządku oraz urządzeń sanitarnych, wysypisk i unieszkodliwiania odpadów komunalnych, zaopatrzenia w energię elektryczną i ciepłą;
  - d) lokalnego transportu zbiorowego;
  - e) ochrony zdrowia;
  - f) pomocy społecznej,
  - g) wspierania rodziny;
  - h) gminnego budownictwa mieszkaniowego;
  - i) edukacji publicznej;
  - j) kultury, w tym bibliotek gminnych i innych instytucji kultury oraz ochrony zabytków i opieki nad zabytkami;
  - k) kultury fizycznej i turystyki, w tym terenów rekreacyjnych i urządzeń sportowych;
  - l) targowisk;
  - m) zieleni gminnej i zadrzewień;
  - n) cmentarzy gminnych;



- o) porządku publicznego i bezpieczeństwa obywateli oraz ochrony przeciwpożarowej i przeciwpowodziowej, w tym wyposażenia i utrzymania gminnego magazynu przeciwpowodziowego;
- p) utrzymania gminnych obiektów i urządzeń użyteczności publicznej oraz obiektów administracyjnych;
- r) polityki prorodzinnej;
- s) wspierania i upowszechniania idei samorządowej, w tym tworzenia warunków do działania i rozwoju jednostek pomocniczych i wdrażania programów pobudzania aktywności obywatelskiej;
- t) promocji gminy;
- u) współpracy i działalności na rzecz organizacji pozarządowych oraz podmiotów wymienionych w art. 3 ust. 3 *ustawy* z dnia 24 kwietnia 2003 r. o działalności pożytku publicznego i o wolontariacie (Dz. U. z 2016 r. poz. 239);
- w) współpracy ze społecznościami lokalnymi i regionalnymi innych państw.

- 2) Wykonywanie zadań publicznych w zakresie kultury, kultury fizycznej i turystyki, w tym terenów rekreacyjnych i urządzeń sportowych.
- 3) Gospodarowanie użyzonymi przez Gminę składnikami mienia komunalnego.
- 4) Gospodarowanie mieniem komunalnym przysługującym mieszkańcom Sołectwa w rozumieniu art. 48 ust. 3 *ustawy* o samorządzie gminnym, a w szczególności lasami.
- 5) Dbanie o utrzymanie porządku i czystości na obszarze Sołectwa, a w tym m.in. utrzymywanie zieleni w Sołectwie.

**§ 24. Zadania określone w § 23 pkt 1. Sołectwo realizuje w szczególności poprzez:**

- 1) podejmowanie uchwał w sprawie opinii,
- 2) uczestniczenie w konsultacjach społecznych,
- 3) przedstawianie organom gminy projektów inicjatyw (wniosków),
- 4) wspólną realizację zadań.

**§ 25. 1. Zadania określone w § 23 pkt 2-5 Sołectwo realizuje w szczególności poprzez:**

- 1) realizację i współrealizację inicjatyw lokalnych,
  - 2) współpracę z organami gminy i/lub innymi jednostkami pomocniczymi gminy oraz innymi instytucjami,
  - 3) współpracę ze społecznościami lokalnymi i regionalnymi innych państw,
  - 4) współpracę z organizacjami pozarządowymi,
  - 5) gospodarowanie mieniem komunalnym będącym w dyspozycji sołectwa, a w tym przeznaczanie dochodów z tego mienia na wybrany przez Sołectwo cel,
  - 6) pracę społeczną/wolontariat mieszkańców Sołectwa,
  - 7) działalność Sołtysa.
- 2. Dla wzmocnienia samodzielności Sołectwa w realizacji zadań określonych w § 23 pkt 2-5 Wójt może udzielić Sołtysowi pełnomocnictwa do działania w jego imieniu (w zakresie zwykłego zarządu) w przedmiocie przyznawania praw rzeczowych np. użytkowanie lub zobowiązaniowych np. użyczenie, najem.
  - 3. Sołtys nie może otrzymać pełnomocnictwa do zbywania majątku gminy.
  - 4. Dla ważności czynności realizowanych w ramach udzielonego pełnomocnictwa, które powodują zobowiązania finansowe wymagana jest kontrasygnata Skarbnika Gminy.

**§ 26. 1. Sołectwo nie tworzy własnego budżetu.**

2. Środki finansowe z budżetu gminy oraz inne środki finansowe uzyskane przez Sołectwo można przeznaczyć w szczególności na:

- 1) finansowanie statutowej działalności Sołectwa,
  - 2) dofinansowanie inicjatyw społecznych w Sołectwie,
  - 3) cele określone w uchwałach Zebrania Wiejskiego.
3. Obsługę finansowo - księgową Sołectwa prowadzi Urząd Gminy Jaśliska.
4. Sołectwo może korzystać z mienia gminnego przekazanego do jego dyspozycji, według zasad określonych przez Radę Gminy, zgodnie z art. 18 ust. 2 pkt 7 *ustawy* o samorządzie gminnym.

## **Rozdział 6.**

### **Zakres i formy kontroli oraz nadzoru organów gminy nad działalnością organów jednostki pomocniczej**

- § 27. 1. Nadzór nad działalnością organów Sołectwa sprawowany jest na podstawie kryterium zgodności z prawem.**
2. Kontrola działalności organów Sołectwa sprawowana jest ponadto na podstawie kryteriów celowości, rzetelności i gospodarności.

3. Organami kontroli i nadzoru nad działalnością organów Sołectwa jest Rada i Wójt.
4. Kontrolę działalności organów Sołectwa sprawuje Rada poprzez działanie własne lub wyznaczonych komisji, w tym komisji rewizyjnej.
5. Kontrolę finansową sprawuje Skarbnik Gminy.

- § 28. 1. Sołtys zobowiązany jest do przedłożenia Wójtowi uchwał zebrania wiejskiego w ciągu 7 dni od dnia ich podjęcia wraz z protokołem z Zebrania Wiejskiego.
2. Uchwała Zebrania Wiejskiego sprzeczna z prawem jest nieważna. O nieważności uchwały Zebrania Wiejskiego w całości lub w części orzeka Wójt zarządzeniem, w terminie nie dłuższym niż 30 dni od dnia przedłożenia uchwały Zebrania Wiejskiego Wójtowi.
  3. W przypadku nieistotnego naruszenia prawa Wójt nie stwierdza nieważności uchwały zebrania, ograniczając się do pisemnego wskazania, iż uchwała została wydana z naruszeniem prawa.

- § 29. 1. Organy gminy mają prawo do żądania informacji i danych, dotyczących organizacji i funkcjonowania sołectwa, niezbędnych do wykonywania przysługujących im uprawnień oraz uczestniczenia w posiedzeniu jego organów.
2. Do wykonywania czynności o jakich mowa w ust. 1 organy nadzoru mogą delegować swoich przedstawicieli.

## **Rozdział 7. Postanowienia końcowe**

- § 30. 1. Zmiany w statucie dokonuje się w trybie przewidzianym dla jego uchwalenia.
2. Statut podlega ogłoszeniu na terenie Sołectwa w sposób zwyczajowo przyjęty.

## Statut Sołectwa Moszczaniec

### Rozdział 1. Wyjaśnienia

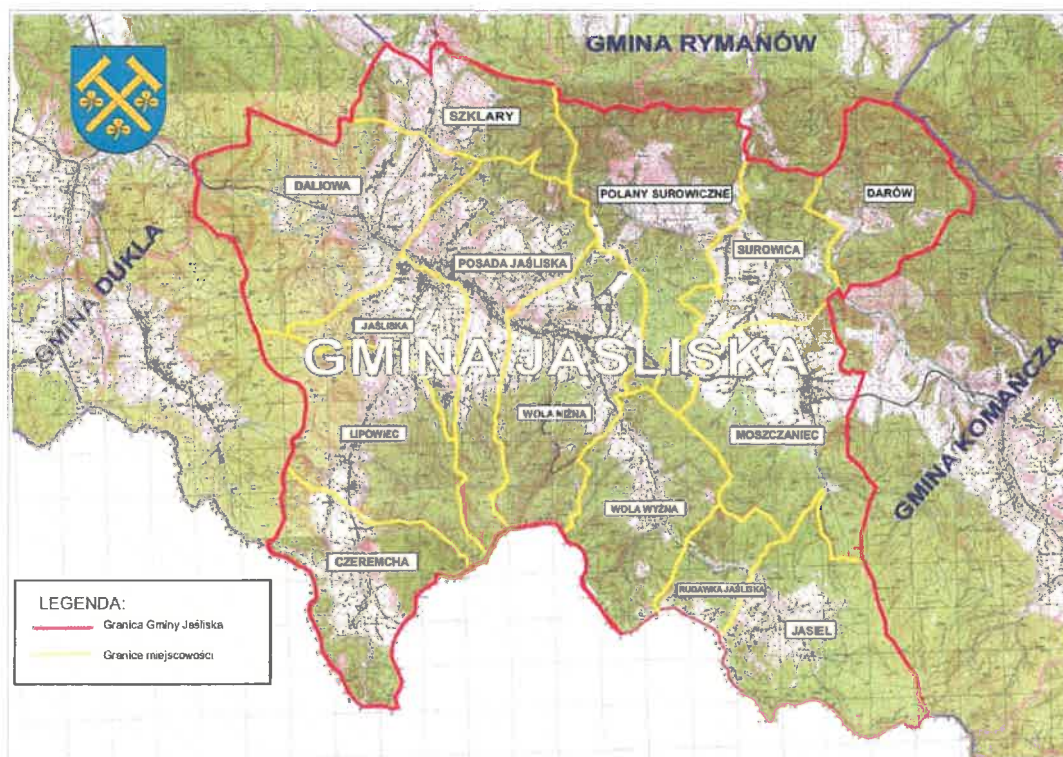
§ 1. Ilekróć w niniejszym statucie jest mowa o:

- 1) Gminie – należy przez to rozumieć Gminę Jaśliska,
- 2) Statucie gminy – należy przez to rozumieć Statut Gminy Jaśliska,
- 3) Radzie – należy przez to rozumieć Radę Gminy Jaśliska,
- 4) Wójtce – należy przez to rozumieć Wójta Gminy Jaśliska,
- 5) Zebraniu Wiejskim – należy przez to rozumieć Zebranie Wiejskie Sołectwa Moszczaniec,
- 6) Sołtysie – należy przez to rozumieć organ wykonawczy Sołectwa Moszczaniec,
- 7) Radzie Sołeckiej – należy przez to rozumieć Radę Sołecką Sołectwa Moszczaniec.

### Rozdział 2.

#### Nazwa i obszar jednostki pomocniczej

- § 2. 1. Sołectwo Moszczaniec jest jednostką pomocniczą Gminy Jaśliska.
2. Siedzibą Sołectwa Moszczaniec jest miejscowość Moszczaniec.
  3. Obszar Sołectwa Moszczaniec stanowią miejscowości: Moszczaniec, Darów, Surowica, Polany Surowiczne, Rudawka Jaśliska, Jasiel.
  4. Granice Sołectwa stanowią granice miejscowości wchodzących w skład Sołectwa.
  5. Położenie, granice miejscowości określa poniższa mapa poglądowa:



### Rozdział 3. Zasady i tryb wyborów organów jednostki pomocniczej

- § 3. 1. Wybory Sołtysa zarządza Wójt określając w zarządzeniu kalendarz wyborczy oraz siedzibę obwodowej komisji wyborczej dla sołectwa.
2. Wybory na sołtysa w zwykłym trybie odbywają się w dniu wyborów Rady.
  3. Wybory mogą się odbyć w trybie uzupełniającym bez zastosowania terminu określonego w ust. 2 np. w przypadku: zrzeczenia się funkcji, odwołania, śmierci, zmian administracyjnych, utraty biernego prawa wyborczego.
  4. Okręg wyborczy obejmuje wyborców zamieszkujących na obszarze Sołectwa.
  5. Wybory przeprowadza się na podstawie spisu wyborców, w którym osoba biorąca udział w głosowaniu potwierdza otrzymanie karty do głosowania.
  6. Spis wyborców sporządza Wójt.
  7. Wybory Sołtysa są powszechne, równe, bezpośrednie i tajne. Prawo wybierania ma każdy mieszkaniec Sołectwa, który zamieszkuje na obszarze Sołectwa oraz posiada czynne prawo wyborcze w wyborach do Rady.
  8. Wybory odbywają się w lokalu obwodowej komisji wyborczej.
  9. Kandydować na Sołtysa może osoba, która na stałe zamieszkuje na obszarze Sołectwa i posiada bierne prawo wyborcze w wyborach do Rady.
  10. Kandydatów na Sołtysa zgłasza się do Wójta w terminie określonym w kalendarzu wyborczym.
  11. Zgłoszenie kandydata na Sołtysa powinno być poparte przez co najmniej 5 % wyborców stale zamieszkałych w sołectwie. Zgłoszenie powinno zawierać ponadto imię i nazwisko, adres zamieszkania, wiek oraz wykształcenie kandydata.
  12. Do każdego zgłoszenia kandydata na Sołtysa należy dołączyć pisemne oświadczenie kandydata o wyrażeniu zgody na kandydowanie i przetwarzanie danych osobowych dla celów związanych z wyborami Sołtysa.
  13. Wyborca może udzielić poparcia dowolnej liczbie kandydatów.
  14. Wójt lub upoważniona przez niego osoba na podstawie pisemnych zgłoszeń rejestruje kandydatów na sołtysa i w terminie wynikającym z kalendarza wyborczego, podaje do wiadomości wyborców (w sposób zwyczajowo przyjęty) dane o kandydatach na Sołtysa.
  15. W przypadku zgłoszenia tylko jednego kandydata na Sołtysa, wyborów nie przeprowadza się, za wybranego uważa się z dniem wyborów zgłoszonego kandydata.
  16. W przypadku nie zgłoszenia kandydata w terminie określonym w kalendarzu wyborczym, Wójt w terminie 14 dni zwołuje Zebranie Wiejskie celem przeprowadzenia wyborów Sołtysa przez Zebranie Wiejskie. Wybory odbywają się poprzez zgłaszanie kandydatur na Zebraniu Wiejskim, wyrażenie zgody na kandydowanie oraz głosowanie, zgodnie z ust. 7.
  17. W przypadku nie dokonania wyboru Sołtysa przez Zebranie Wiejskie w trybie określonym w ust. 16, wyboru Sołtysa dokonuje Wójt w formie zarządzenia w terminie 30 dni od dnia, w którym odbyło się Zebranie Wiejskie.
- § 4. 1. Dla przeprowadzenia wyborów Sołtysa Wójt powołuje obwodową komisję wyborczą, zwaną dalej komisją, w skład, której wchodzi od 3 do 7 osób.
2. Komisja składa się z :
    - 1) pracownika samorządowego Gminy wyznaczonego przez Wójta,
    - 2) mieszkańców stale zamieszkałych w sołectwie zgłoszonych przez kandydata na Sołtysa – łącznie do 6 osób,
    - 3) innych osób wyznaczonych przez Wójta.
  3. Prawo zgłoszenia kandydata na członka komisji ma każdy kandydat na Sołtysa spośród mieszkańców stale zamieszkałych w Sołectwie.
  4. Wójt lub upoważniona przez niego osoba przyjmuje zgłoszenia pisemne, które powinny zawierać imię i nazwisko, adres zamieszkania oraz zgodę kandydata na członka komisji w terminie określonym w kalendarzu wyborczym.
  5. W przypadku, gdy liczba zgłoszeń kandydatów jest wyższa niż określona w ust.1 Wójt ustala listę członków komisji w drodze losowania.
  6. Osoba powołana do komisji nie może kandydować na Sołtysa.
  7. Zmian i uzupełnień w składzie komisji dokonuje Wójt.
  8. Pierwsze posiedzenie komisji zwołuje Wójt. Komisja na pierwszym posiedzeniu wybiera przewodniczącego i zastępcę.
  9. Do zadań komisji należy:
    - 1) przygotowanie lokalu wyborczego,

- 2) przeprowadzenie głosowania w obwodzie,
- 3) ustalenie wyników głosowania i podanie ich do wiadomości publicznej.

**§ 5. 1. Wójt ustala wzory druków:**

- 1) zgłoszenie kandydata na Sołtysa,
  - 2) zgłoszenie kandydata na członka komisji,
  - 3) karty do głosowania na Sołtysa,
  - 4) protokołu z przeprowadzonych wyborów Sołtysa,
  - 5) protokołu z przeprowadzonego losowania.
2. Sporządzenie, zabezpieczenie oraz dostarczenie kart do głosowania komisjom zapewnia Wójt.

**§ 6. 1. Głosowanie przeprowadza się w lokalu wyborczym wyznaczonym przez Wójta:**

- 1) W przypadku, gdy wybory Sołtysa odbywają się w tym samym terminie co wybory Rady i Wójta - w tych samych godzinach, co wybory Rady i Wójta,
  - 2) W przypadku, gdy odbywają się w innym terminie niż określone w pkt.1 – wówczas godziny głosowania określa Wójt.
2. W lokalu wyborczym winna znajdować się urna wyborcza, miejsce zasłonięte, zapewniające tajność głosowania oraz godło Polski.

**§ 7. 1. Na karcie do głosowania winny znajdować się imiona i nazwiska kandydatów umieszczone w porządku alfabetycznym, przy każdym kandydacie z lewej strony kratka, u dołu odcisk pieczęci komisji oraz informacja o sposobie głosowania.**

**2. Głos jest ważny jeżeli:**

- 1) zostanie oddany na karcie do głosowania, określonej w § 5, ust 1, pkt. 3,
  - 2) na karcie do głosowania wyborca postawi znak "X" w kratce z lewej strony obok nazwiska jednego kandydata, na którego głosuje.
3. Za wybranego uznaje się kandydata, który otrzymał najwięcej ważnie oddanych głosów.
4. Jeżeli został zgłoszony jeden kandydat, to uważa się go za wybranego, a wyborów się nie przeprowadza. Fakt ten potwierdza Wójt spisując protokół.
5. Jeżeli dwóch lub więcej kandydatów otrzymało równą liczbę głosów uprawniającą do przyznania mandatu, o pierwszeństwie rozstrzyga losowanie przeprowadzone niezwłocznie przez przewodniczącego obwodowej komisji wyborczej w obecności wszystkich członków komisji.
6. Protokół z przeprowadzonych wyborów (lub losowania) Sołtysa podpisują wszyscy członkowie komisji.
7. Komisja wywiesza kopię protokołu z przeprowadzonych wyborów w sposób widoczny na zewnątrz lokalu wyborczego, a jego oryginał dostarcza niezwłocznie Wójtowi.

**§ 8. Wójt wydaje obwieszczenie o wynikach wyborów sołtysów w poszczególnych sołectwach na podstawie otrzymanych od komisji protokołów.**

**§ 9. 1. Utrata mandatu Sołtysa następuje na skutek:**

- 1) pisemnego zrzeczenia się funkcji,
  - 2) niemożności pełnienia funkcji lub nieobecności w miejscu zamieszkania trwającej dłużej niż 3 miesiące,
  - 3) śmierci sołtysa,
  - 4) odwołania przez Zebranie Wiejskie,
  - 5) utraty biernego prawa wyborczego do Rady Gminy.
2. Pisemny wniosek o odwołanie Sołtysa może złożyć :
- 1) co najmniej 10% mieszkańców sołectwa uprawnionych do głosowania (bez uzasadnienia),
  - 2) Wójt, jeżeli sołtys nie wywiązuje się z obowiązków, dopuścił się czynu dyskwalifikującego go w opinii środowiska oraz za przestępstwa stwierdzone prawomocnym wyrokiem sądu, popełnione z chęci zysku lub innych niskich pobudek, względnie innych przyczyn uzasadniających odwołanie,
3. Odwołanie Sołtysa może nastąpić na zwołanym przez Wójta zebraniu wiejskim w głosowaniu tajnym, bezwzględną większością głosów,
4. W przypadkach wymienionych w ust. 1 Wójt niezwłocznie zarządza wstąpienie w jego miejsce kandydata, który w wyborach uzyskał kolejno największą liczbę głosów, wyrazi zgodę na objęcie funkcji i nie utracił biernego prawa wyborczego. Przy równej liczbie głosów decyduje losowanie przeprowadzone przez Radę Sołecką, a w przypadku braku kandydatów na Sołtysa, Wójt zarządza przeprowadzenie wyborów uzupełniających według przepisów niniejszego statutu.

- § 10. 1. Radę Sołecką wybiera spośród mieszkańców Sołectwa (zamieszkujących na obszarze Sołectwa oraz posiadających czynne prawo wyborcze w wyborach do Rady) Zebranie Wiejskie na pierwszym posiedzeniu zwołanym przez Sołtysa, w terminie do 30 dni od wyborów Sołtysa.
2. Zebranie Wiejskie w drodze uchwały ustala ilość członków Rady Sołeckiej w przedziale od 3 do 5 osób.
  3. Członków Rady Sołeckiej wybiera się w głosowaniu tajnym, spośród kandydatów zgłoszonych przez Sołtysa oraz przez mieszkańców sołectwa uprawnionych do głosowania obecnych na Zebraniu Wiejskim.
  4. Wybory, o których mowa w ust. 3 przeprowadza, wybrana przez Zebranie Wiejskie w głosowaniu jawnym, trzyosobowa komisja skrutacyjna.
- § 11. 1. Rada Sołecka lub poszczególni członkowie Rady Sołeckiej mogą być przez Zebranie Wiejskie odwołani przed upływem kadencji, jeżeli nie wywiązują się ze swoich obowiązków, naruszając przepisy prawa, postanowienia uchwał lub zarządzeń organów gminy i Zebrania Wiejskiego, albo dopuścili się czynu dyskwalifikującego ich w opinii mieszkańców Sołectwa.
2. Z wnioskiem o odwołanie Rady Sołeckiej może wystąpić Sołtys lub grupa, co najmniej 20 mieszkańców sołectwa uprawnionych do głosowania.
  3. Odwołanie następuje w głosowaniu tajnym zwykłą większością głosów w sposób określony § 10 ust.4.
  4. Wybory uzupełniające przeprowadza się w trybie określonym w § 10 ust. 3 i 4, na tym samym zebraniu, na którym podjęto uchwałę o odwołaniu.

#### **Rozdział 4.**

#### **Organizacja i zadania organów jednostki pomocniczej**

§ 12. 1. Organami Sołectwa są:

- 1) Zebranie Wiejskie,
  - 2) Sołtys.
2. Zebranie Wiejskie może powoływać stałe lub doraźne komisje Sołectwa, określając zakres ich działania i kompetencje.

§ 13. 1. Zebranie Wiejskie jest organem uchwałodawczym Sołectwa.

2. Sołtys jest organem wykonawczym Sołectwa.
3. Rada Sołecka jest pomocniczym organem opiniodawczo - doradczym Sołtysa.
4. Kadencja Sołtysa i Rady Sołeckiej trwa do dnia wyboru nowych organów.

§ 14. 1. Do zakresu działania Zebrania Wiejskiego należy:

- 1) wybór Sołtysa, o którym mowa w § 3 ust.15, odwołanie Sołtysa, wybór i odwołanie członków Rady Sołeckiej,
- 2) przyjmowanie rocznych sprawozdań z działalności Sołtysa,
- 3) opiniowanie na wniosek organów gminy projektów uchwał Rady Gminy oraz innych ważnych dla Sołectwa spraw,
- 4) składanie propozycji do projektu budżetu gminy na dany rok budżetowy,
- 5) ustalanie przeznaczenia i sposobu wykorzystania mienia przekazanego Sołectwu,
- 6) podejmowanie uchwał w sprawie nieodpłatnego przekazania drewna na potrzeby mieszkańców Sołectwa i innych Sołectw Gminy w przypadku klęski żywiołowej lub w przypadkach losowych oraz na cele społecznie użyteczne,
- 7) podejmowanie uchwał w innych sprawach z własnej inicjatywy, a także na wniosek Sołtysa, Rady Sołeckiej lub 10 % uprawnionych mieszkańców sołectwa wg. stanu na dzień złożenia wniosku,
- 8) podejmowanie uchwał o przeznaczeniu funduszu sołeckiego.

§ 15. 1. W Zebraniu Wiejskim mogą uczestniczyć mieszkańcy Sołectwa, przy czym prawo głosowania mają wyłącznie mieszkańcy posiadający czynne prawo wyborcze w wyborach do Rady Gminy.

2. Zebranie jest prawomocne jeżeli uczestniczy w nim co najmniej 10% uprawnionych mieszkańców Sołectwa.
3. O ile w wyznaczonym terminie liczba obecnych uprawnionych jest mniejsza niż określona w ust.2, wówczas zebranie odbywa się w II terminie, po upływie 15 minut, bez względu na liczbę obecnych uprawnionych. W tym przypadku przepisu ust. 2. nie stosuje się.
4. Mieszkańcy Sołectwa uczestniczący w Zebraniu Wiejskim wpisują na listę obecności swoje imię i nazwisko oraz adres zamieszkania. Lista obecności stanowi podstawę ustalenia prawomocności Zebrania Wiejskiego.
5. W zebraniu wiejskim mogą uczestniczyć przedstawiciele organów gminy oraz zaproszeni goście.

§ 16. 1. Zebranie Wiejskie zwołuje Sołtys, co najmniej raz w roku kalendarzowym:

- 1) z własnej inicjatywy,
  - 2) na żądanie co najmniej 10% uprawnionych mieszkańców Sołectwa wg. stanu na dzień złożenia wniosku,
  - 3) na każdy wniosek /pisemny bądź ustny/ Rady Gminy lub Wójta Gminy,
  - 4) z inicjatywy Rady Sołeckiej.
2. Miejsce i termin obrad zebrania wiejskiego wyznacza i podaje do publicznej wiadomości Sołtys najpóźniej w 7 dniu przed dniem obrad Zebrania Wiejskiego.
3. W przypadku, o którym mowa w ust. 1 pkt. 2 - 4 termin obrad Zebrania Wiejskiego wyznaczony jest nie później niż na 14 dzień od daty złożenia wniosku.

**§ 17. 1. Obrady Zebrania Wiejskiego prowadzi Sołtys.**

2. W przypadku, gdy Sołtys nie może prowadzić obrad Zebrania Wiejskiego, wyznacza zastępcę spośród członków Rady Sołeckiej, a jeżeli nie wyznaczy zastępcy, to Rada Sołecka spośród siebie wybiera przewodniczącego zebrania, jeśli Rada Sołecka nie wybierze spośród siebie przewodniczącego zebrania, Zebranie Wiejskie prowadzi osoba wybrana na Zebraniu Wiejskim na przewodniczącego zebrania.
3. Przewodniczenie w obradach uprawnia w szczególności do:
  - 1) udzielania głosu poszczególnym mówcom według kolejności zgłoszeń,
  - 2) udzielania głosu poza kolejnością,
  - 3) odbierania głosu,
  - 4) zakańczania dyskusji nad poszczególnymi punktami porządku obrad,
  - 5) zarządzania, przeprowadzania i ogłaszania wyników głosowań.
4. Projekt porządku obrad przygotowuje Sołtys w uzgodnieniu z Radą Sołecką, który podlega uchwaleniu (z uwzględnieniem ewentualnych poprawek) przez Zebranie Wiejskie.
5. Funkcję protokolanta Zebrania Wiejskiego przewodniczący zebrania powierza osobie przez siebie wskazanej, jeśli wyraziła na to zgodę.

**§ 18. Udział mieszkańców Sołectwa w Zebraniu Wiejskim uprawnia do:**

- 1) zgłaszania inicjatyw uchwałodawczych,
- 2) głosu w dyskusji,
- 3) zadawania pytań,
- 4) żądania utrwalenia w protokole własnych wniosków i wypowiedzi,
- 5) głosowania,
- 6) zgłaszania kandydatur i kandydowania.

**§ 19. 1. Uchwały Zebrania Wiejskiego zapadają zwykłą większością głosów w głosowaniu jawnym chyba, że statut Sołectwa stanowi inaczej. W przypadku równej ilości głosów rozstrzyga głos przewodniczącego.**

2. Przebieg obrad Zebrania Wiejskiego jest protokołowany. Protokołowanie wypowiedzi nie mających istotnego znaczenia lub głosów nieformalnych może być pominięte – chyba, że osoba zabierająca głos zawnioskuje o zaprotokołowanie wypowiedzi. Uzasadnienia wniosków o podjęcie uchwały protokołowane są w całości.
3. Uchwały Zebrania Wiejskiego podpisuje jego przewodniczący, a protokół z tego zebrania protokolant Zebrania Wiejskiego sporządzający protokół oraz przewodniczący.

**§ 20. Do zakresu obowiązków Sołtysa należy:**

- 1) przygotowywanie i wykonywanie uchwał Zebrania Wiejskiego,
- 2) reprezentowanie Sołectwa,
- 3) zwoływanie i prowadzenie obrad Zebrania Wiejskiego,
- 4) kierowanie akcją pomocy w sołectwie w razie wypadków losowych i klęsk żywiołowych, w szczególności poprzez wykonywanie zarządzeń Wójta oraz organizowanie zbiórki publicznej,
- 5) uczestniczenie w sesjach Rady oraz uczestniczenie w pracach Rady oraz komisjach Rady jako organ opiniodawczo – doradczy,
- 6) uczestniczenie w zebraniach Sołtysów organizowanych przez Wójta,
- 7) składanie na Zebraniu Wiejskim sprawozdania ze swojej działalności oraz sprawozdań z wykonania uchwał Zebrania Wiejskiego,
- 8) koordynowanie, inicjowanie, wykonywanie zadań Sołectwa nie zastrzeżonych do kompetencji Zebrania Wiejskiego,
- 9) zgłaszanie wniosków do Rady i Wójta,
- 10) opiniowanie zadań inwestycyjnych w Sołectwie,
- 11) opracowywanie i realizacja inicjatyw społecznych i gospodarczych dotyczących Sołectwa,
- 12) współpraca z Radą Gminy i Wójtem, instytucjami publicznymi, organizacjami publicznymi i innymi podmiotami w zakresie realizacji zadań Sołectwa,

- 13) wykonywanie innych zadań wynikających z obowiązujących przepisów prawa, a w szczególności uchwał Rady i zarządzeń Wójta,
- 14) uczestniczenie w realizacji inicjatyw (prac) dotyczących Sołectwa organizowanych przez organy gminy,
- 15) koordynowanie i nadzór nad ładem i porządkiem w Sołectwie,
- 16) sprawowanie zwykłego zarządu mieniem komunalnym przekazanym Sołectwu, który oznacza w szczególności korzystanie z mienia zgodnie z przeznaczeniem, załatwienie bieżących spraw związanych z eksploatacją mienia, utrzymanie mienia w należyтым stanie poprzez dokonywanie remontów, napraw, konserwacji na zasadach określonych w odpowiednich regulaminach i upoważnieniach,
- 17) zarządzanie mieniem komunalnym przysługującym mieszkańcom Sołectwa w rozumieniu art. 48 ust. 3 ustawy z 8 marca 1990 r. o samorządzie gminnym (Dz.U. z 2001 r. Nr 142, poz. 1591 z późn zm.), za zgodą mieszkańców Sołectwa i na zasadach określonych uchwałą Zebrania Wiejskiego. W razie potrzeby wyrażenia zgody, o której mowa w zdaniu pierwszym, Sołtys zwołuje Zebranie Wiejskie nie później niż w 14 dni od daty zawiadomienia go o potrzebie wyrażenia zgody,
- 18) koordynowanie prac i pełnienie nadzoru nad osobami przydzielonymi przez Wójta do pracy na terenie Sołectwa (pracownicy gospodarczy, interwencyjni, pracownicy wykonujący prace społecznie użyteczne, skazani skierowani do pracy na terenie Gminy Jaśliska itp.) – dotyczy inicjatyw własnych Sołectwa,
- 19) organizowanie oraz współorganizowanie pomocy żywnościowej dla mieszkańców Sołectwa.

**§ 21. 1.** Pełnienie obowiązków Sołtysa ma charakter społeczny.

2. Rada może ustanowić zasady na jakich Sołtysowi za faktyczne wykonywanie obowiązków o których mowa w § 20, będzie przysługiwać dieta. Rada określając zasady określi jednocześnie wysokość diety.
3. Rada może ustanowić zasady na jakich Sołtysowi przysługiwać będzie zwrot kosztów podróży.

**§ 22. 1.** Rada Sołecka składa się z 3 – 5 osób.

2. Pełnienie obowiązków członka Rady Sołeckiej ma charakter społeczny.
3. Pracami Rady Sołeckiej kieruje Sołtys.
4. Posiedzenia Rady Sołeckiej odbywają się w miarę potrzeb, nie rzadziej niż raz na pół roku.
5. Do zadań Rady Sołeckiej należy w szczególności:
  - 1) współpraca z Sołtysem w prowadzeniu i załatwianiu spraw Sołectwa,
  - 2) wspomaganie działalności Sołtysa poprzez wydawanie opinii,
  - 3) przygotowywanie projektów porządku obrad Zebrania Wiejskiego,
  - 4) występowanie wobec Zebrania Wiejskiego z inicjatywami dotyczącymi udziału mieszkańców Sołectwa w rozwiązywaniu jego problemów i realizacji zadań gminy.

## **Rozdział 5.**

### **Zakres zadań przekazywanych jednostce przez gminę i sposób ich realizacji**

**§ 23.** Do zadań Sołectwa należy w szczególności:

- 1) współdziałanie z organami gminy w wykonywaniu zadań publicznych na rzecz mieszkańców Sołectwa oraz pozostałych mieszkańców gminy. Zadania te obejmują sprawy:
  - a) ładu przestrzennego, gospodarki nieruchomościami, ochrony środowiska i przyrody oraz gospodarki wodnej;
  - b) gminnych dróg, ulic, mostów i placów;
  - c) wodociągów i zaopatrzenia w wodę, kanalizacji, usuwania i oczyszczania ścieków komunalnych, utrzymania czystości i porządku oraz urządzeń sanitarnych, wysypisk i unieszkodliwiania odpadów komunalnych, zaopatrzenia w energię elektryczną i ciepłą;
  - d) lokalnego transportu zbiorowego;
  - e) ochrony zdrowia;
  - f) pomocy społecznej,
  - g) wspierania rodziny;
  - h) gminnego budownictwa mieszkaniowego;
  - i) edukacji publicznej;
  - j) kultury, w tym bibliotek gminnych i innych instytucji kultury oraz ochrony zabytków i opieki nad zabytkami;
  - k) kultury fizycznej i turystyki, w tym terenów rekreacyjnych i urządzeń sportowych;
  - l) targowisk;
  - m) zieleni gminnej i zadrzewień;
  - n) cmentarzy gminnych;



- o) porządku publicznego i bezpieczeństwa obywateli oraz ochrony przeciwpożarowej i przeciwpowodziowej, w tym wyposażenia i utrzymania gminnego magazynu przeciwpowodziowego;
- p) utrzymania gminnych obiektów i urządzeń użyteczności publicznej oraz obiektów administracyjnych;
- r) polityki prorodzinnej;
- s) wspierania i upowszechniania idei samorządowej, w tym tworzenia warunków do działania i rozwoju jednostek pomocniczych i wdrażania programów pobudzania aktywności obywatelskiej;
- t) promocji gminy;
- u) współpracy i działalności na rzecz organizacji pozarządowych oraz podmiotów wymienionych w art. 3 ust. 3 *ustawy* z dnia 24 kwietnia 2003 r. o działalności pożytku publicznego i o wolontariacie (Dz. U. z 2016 r. poz. 239);
- w) współpracy ze społecznościami lokalnymi i regionalnymi innych państw.

- 2) Wykonywanie zadań publicznych w zakresie kultury, kultury fizycznej i turystyki, w tym terenów rekreacyjnych i urządzeń sportowych.
- 3) Gospodarowanie użyczonymi przez Gminę składnikami mienia komunalnego.
- 4) Gospodarowanie mieniem komunalnym przysługującym mieszkańcom Sołectwa w rozumieniu art. 48 ust. 3 ustawy o samorządzie gminnym, a w szczególności lasami.
- 5) Dbanie o utrzymanie porządku i czystości na obszarze Sołectwa, a w tym m.in. utrzymywanie zieleni w Sołectwie.

**§ 24. Zadania określone w § 23 pkt 1. Sołectwo realizuje w szczególności poprzez:**

- 1) podejmowanie uchwał w sprawie opinii,
- 2) uczestniczenie w konsultacjach społecznych,
- 3) przedstawianie organom gminy projektów inicjatyw (wniosków),
- 4) wspólną realizację zadań.

**§ 25. 1. Zadania określone w § 23 pkt 2-5 Sołectwo realizuje w szczególności poprzez:**

- 1) realizację i współrealizację inicjatyw lokalnych,
  - 2) współpracę z organami gminy i/lub innymi jednostkami pomocniczymi gminy oraz innymi instytucjami,
  - 3) współpracę ze społecznościami lokalnymi i regionalnymi innych państw,
  - 4) współpracę z organizacjami pozarządowymi,
  - 5) gospodarowanie mieniem komunalnym będącym w dyspozycji sołectwa, a w tym przeznaczanie dochodów z tego mienia na wybrany przez Sołectwo cel,
  - 6) pracę społeczną/wolontariat mieszkańców Sołectwa,
  - 7) działalność Sołtysa.
2. Dla wzmocnienia samodzielności Sołectwa w realizacji zadań określonych w § 23 pkt 2-5 Wójt może udzielić Sołtysowi pełnomocnictwa do działania w jego imieniu (w zakresie zwykłego zarządu) w przedmiocie przyznawania praw rzeczowych np. użytkowanie lub zobowiązaniowych np. użyczenie, najem.
3. Sołtys nie może otrzymać pełnomocnictwa do zbywania majątku gminy.
4. Dla ważności czynności realizowanych w ramach udzielonego pełnomocnictwa, które powodują zobowiązania finansowe wymagana jest kontrasygnata Skarbnika Gminy.

**§ 26. 1. Sołectwo nie tworzy własnego budżetu.**

2. Środki finansowe z budżetu gminy oraz inne środki finansowe uzyskane przez Sołectwo można przeznaczyć w szczególności na:
- 1) finansowanie statutowej działalności Sołectwa,
  - 2) dofinansowanie inicjatyw społecznych w Sołectwie,
  - 3) cele określone w uchwałach Zebrania Wiejskiego.
3. Obsługę finansowo - księgową Sołectwa prowadzi Urząd Gminy Jaśliśka.
4. Sołectwo może korzystać z mienia gminnego przekazanego do jego dyspozycji, według zasad określonych przez Radę Gminy, zgodnie z art. 18 ust. 2 pkt 7 ustawy o samorządzie gminnym.

## **Rozdział 6.**

### **Zakres i formy kontroli oraz nadzoru organów gminy nad działalnością organów jednostki pomocniczej**

- § 27. 1. Nadzór nad działalnością organów Sołectwa sprawowany jest na podstawie kryterium zgodności z prawem.**
2. Kontrola działalności organów Sołectwa sprawowana jest ponadto na podstawie kryteriów celowości, rzetelności i gospodarności.

3. Organami kontroli i nadzoru nad działalnością organów Sołectwa jest Rada i Wójt.
4. Kontrolę działalności organów Sołectwa sprawuje Rada poprzez działanie własne lub wyznaczonych komisji, w tym komisji rewizyjnej.
5. Kontrolę finansową sprawuje Skarbnik Gminy.

§ 28. 1. Sołtys zobowiązany jest do przedłożenia Wójtowi uchwał zebrania wiejskiego w ciągu 7 dni od dnia ich podjęcia wraz z protokołem z Zebrania Wiejskiego.

2. Uchwała Zebrania Wiejskiego sprzeczna z prawem jest nieważna. O nieważności uchwały Zebrania Wiejskiego w całości lub w części orzeka Wójt zarządzeniem, w terminie nie dłuższym niż 30 dni od dnia przedłożenia uchwały Zebrania Wiejskiego Wójtowi.
3. W przypadku nieistotnego naruszenia prawa Wójt nie stwierdza nieważności uchwały zebrania, ograniczając się do pisemnego wskazania, iż uchwała została wydana z naruszeniem prawa.

§ 29. 1. Organy gminy mają prawo do żądania informacji i danych, dotyczących organizacji i funkcjonowania sołectwa, niezbędnych do wykonywania przysługujących im uprawnień oraz uczestniczenia w posiedzeniu jego organów.

2. Do wykonywania czynności o jakich mowa w ust. 1 organy nadzoru mogą delegować swoich przedstawicieli.

## **Rozdział 7. Postanowienia końcowe**

- § 30. 1. Zmiany w statucie dokonuje się w trybie przewidzianym dla jego uchwalenia.
2. Statut podlega ogłoszeniu na terenie Sołectwa w sposób zwyczajowo przyjęty.