

UCHWAŁA NR XI/56/15
RADY GMINY JAŚLISKA

z dnia 3 lipca 2015 r.

w sprawie przyjęcia Gminnego Programu Wspierania Rodziny na lata 2015 - 2017

Na podstawie art. 1, 8 ust. 2 pkt 15 ustawy z dnia 8 marca 1990 r. o samorządzie gminnym (Dz. U. z 2013 r., poz. 594 z późn. zm.) oraz art. 176 pkt 1 i art. 179 ust. 2 ustawy z dnia 9 czerwca 2011 r. o wspieraniu rodziny i systemie pieczy zastępczej (Dz. U. z 2013, poz. 135 z późn. zm.), **Rada Gminy Jaśliska uchwala, co następuje:**

§ 1. Przyjmuje się Gminny Program Wspierania Rodziny na lata 2015 - 2017, stanowiący załącznik do uchwały.

§ 2. Wykonanie uchwały powierza się Wójtowi Gminy Jaśliska.

§ 3. Uchwała wchodzi w życie z dniem podjęcia.

Przewodniczący Rady Gminy


Bogusław Stefan Gwiżdż

Załącznik
do uchwały Nr XI/56/15
Rady Gminy Jaśliska
z dnia 3 lipca 2015 r.

GMINNY PROGRAM WSPIERANIA RODZINY na lata 2015-2017

SPIS TREŚCI:

1. Wstęp.
2. Podstawy prawne.
3. Charakterystyka społeczno-demograficzna Gminy.
4. Odbiorcy Programu.
5. Cele Programu.
6. Czas realizacji Programu.
7. Partnerzy GOPS w realizacji Programu.
8. Przewidywane efekty.
9. Źródła finansowania.
10. Monitoring i ewaluacja.
11. Podsumowanie.

I. WSTĘP

Ustawa z dnia 9 czerwca 2011 r. o wspieraniu rodziny i systemie pieczy zastępczej nakłada na gminę obowiązek realizacji zadań w zakresie wspierania rodziny i systemu pieczy zastępczej. Zgodnie z art. 176 pkt. 1 w/w ustawy do zadań własnych gminy należy opracowanie i realizacja 3 letnich gminnych programów wspierania rodziny. Opracowany Gminny Program Wspierania Rodziny jest jednym z elementów realizacji postanowień ustawy.

Rodzina to podstawowa komórka społeczna składająca się z rodziców i dzieci. Zapewnia ciągłość biologiczną społeczeństwa i przekazuje dziedzictwo kulturowe następnym pokoleniom. Jest pierwszym i najważniejszym środowiskiem wychowawczym dziecka. Jest wspólnotą niezwykłą, stanowiącą model i normę dla wszystkich innych grup społecznych. W niej to właśnie zdobywa dziecko pierwsze doświadczenia, doznaje pierwszych odczuć emocjonalnych, przyswaja sobie obowiązujące wzorce i zasady współżycia, a także utożsamia się ze swoim najbliższym otoczeniem, szukając w nim miejsca dla siebie. Rodzina stanowi związek wyłączny i trwały, bo tylko taka rodzina daje swym członkom poczucie bezpieczeństwa, pewności jutra i świadomości, że się jest kochanym. Rodzina to nie tylko i wyłącznie środowisko wychowawcze, to także najbliższe człowiekowi środowisko życia, najbliższa mu grupa, która może, a właściwie powinna wzbogacać jego życie, zaspokajając podstawowe potrzeby biologiczne, psychiczne, materialne, dawać poczucie bezpieczeństwa, zadowolenie i psychiczne oparcie.

Prawidłowemu funkcjonowaniu rodziny zagraża jednak szereg czynników, wśród których istotny wpływ mają zjawiska patologiczne. Ich oddziaływanie czyni daną rodzinę dysfunkcyjną. Rodzina dotknięta nimi bez pomocy z zewnątrz często nie potrafi sprostać swoim obowiązkom względem dzieci, rozwiązywać swoich problemów i wyjść z sytuacji kryzysowych. Do zjawisk patologicznych zalicza się w szczególności: alkoholizm, narkomanię, przestępczość, niewydolność opiekuńczo-wychowawczą oraz przemoc w rodzinie. Problemy te są najczęstszą przyczyną niedostosowania społecznego dzieci. Występowanie ich często jest powiązane z problemem ubóstwa i długotrwałego bezrobocia.

Rodziny dysfunkcyjne wymagają stałego ich monitorowania i wsparcia, w tym w szczególności przez pracowników socjalnych, pedagogów szkolnych, policję, kuratorów sądowych, a w razie potrzeby przez asystentów rodzinnych. Działania takie mogą być skuteczne jedynie przy założeniu współpracy wszystkich instytucji działających na rzecz

dziecka i rodziny. Praca z rodziną powinna być prowadzona we wczesnym okresie jej zagrożenia przez wykwalifikowaną w tym zakresie kadrę.

Pomoc rodzinie ma na celu w konsekwencji przywrócenie jej prawidłowego funkcjonowania poprzez umożliwienie jej odzyskania lub nabycia umiejętności prawidłowego pełnienia ról opiekuńczo-wychowawczych i społecznych, aby dziecko pozostało w naturalnej rodzinie i tam zostało przygotowane do prawidłowego funkcjonowania w swoim życiu i społeczeństwie.

Niniejszy Program jest propozycją zintegrowanych kierunków działań realizowanych w zakresie opieki nad dziećmi i rodziną na terenie Gminy Jaśliska.

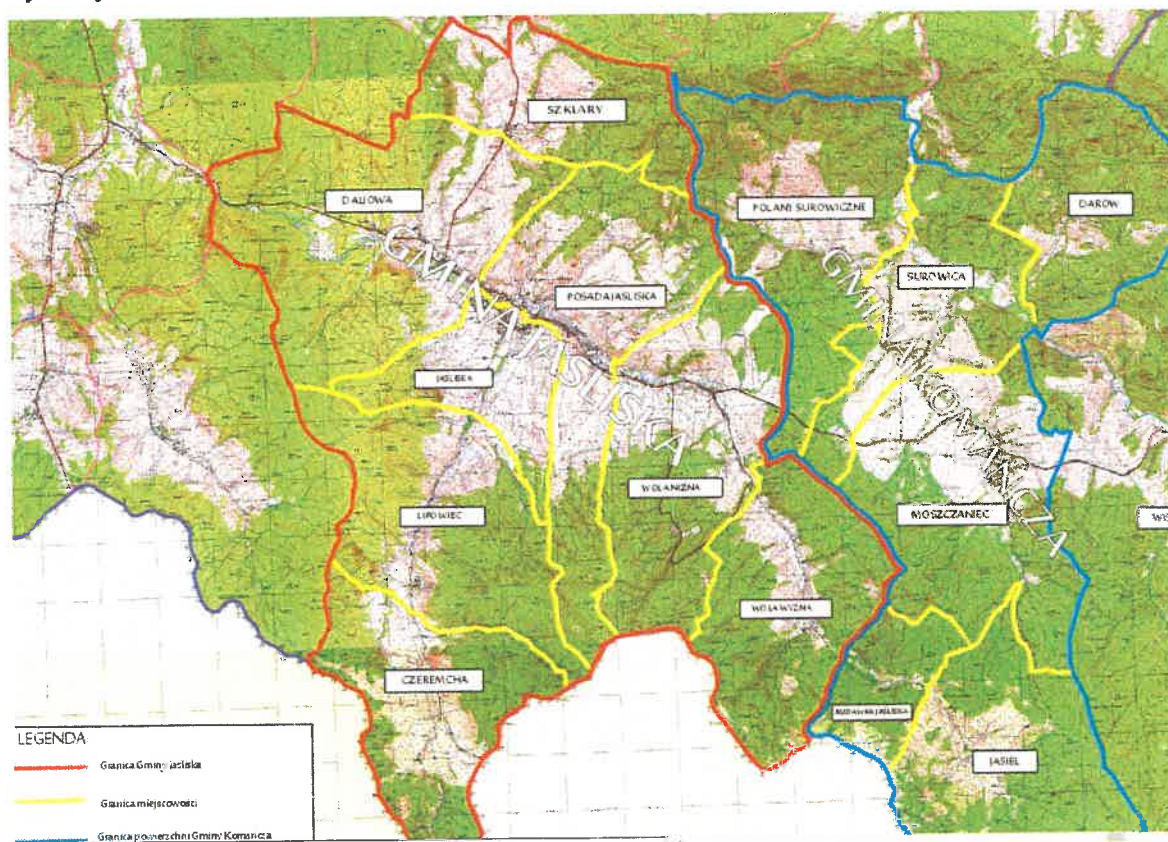
II. PODSTAWY PRAWNE DZIAŁAŃ UJĘTYCH W PROGRAMIE

1. Ustawa z dnia 9 czerwca 2011r. o wspieraniu rodziny i pieczy zastępczej (Dz.U. z 2011r. Nr 149 poz. 887 z późn. zm.).
2. Ustawa z dnia 12 marca 2004r. o pomocy społecznej (Dz.U. z 2013r. poz. 182 z późn. zm.).
3. Ustawa z dnia 29 lipca 2005r. o przeciwdziałaniu przemocy w rodzinie (Dz.U. z 2005r. Nr 180 poz. 1493z późn. zm.).
4. Ustawa z dnia 26 października 1982r. o wychowaniu w trzeźwości i przeciwdziałaniu alkoholizmowi (Dz.U. z 2007r. Nr 70 poz. 473z późn. zm.).
5. Ustawa z dnia 29 lipca 2005r. o przeciwdziałaniu narkomanii (Dz.U. z 2005r. Nr 179 poz. 1485 z późn. zm.).
6. Ustawa z dnia 8 marca 1990 r. o samorządzie gminnym (Dz. U. z 2013 r. poz. 594 z późn. zm.).

III. CHARAKTERYSTYKA SPOŁECZNO-DEMOGRAFICZNA GMINY

Gmina Jaśliska położona jest na południowo – wschodnim krańcu Polski, w południowo – wschodniej części Województwa Podkarpackiego oraz w południowej części Powiatu Krośnieńskiego, w rejonie historycznej małopolski na obszarze środkowej krainy geograficznej Beskidu Niskiego. Południowa granica gminy to granica państwa z Republiką Słowacką. Sąsiadują z nią od wschodu gminy: Komańcza, Rymanów; od zachodu: Dukla. Gmina obejmuje obszar o powierzchni 99 km², co stanowi 0,55 % powierzchni województwa i 10,70 % powierzchni powiatu. Pod względem administracyjnym gmina dzieli się na 5 sołectw: Jaśliska w tym Lipowiec, Posada Jaśliska, Szklary, Daliowa, Wola Niżna w tym Wola Wyżna. Gminę zalicza się do słabo zaludnionej. Gęstość zaludnienia wynosi około 21

osób na 1 km², przy średniej województwa i powiatu wynoszącej 118 osoby na 1 km². Ludność rozmieszczona jest nierównomiernie. Największe zaludnienia jest na terenach położonych w sąsiedztwie szlaków komunikacyjnych, a najmniejsze na obszarach gór wysoczyzn i na obszarach leśnych.



Teren gminy zamieszkuje 2084 mieszkańców z czego 1030 stanowią mężczyźni, a 1054 kobiety. Statystykę mieszkańców z podziałem na wiek i płeć przedstawia poniższa tabela (stan na 31.12.2014 r.).

Wiek	Mężczyźni	Kobiety	Razem
0-6	92	81	173
7-15	104	119	223
16-19	62	47	109
20-40	318	321	639
41-65	338	297	635
66-95	116	189	305
Razem:	1030	1054	2084

Źródło: Ewidencja ludności – referat do spraw społecznych i obywatelskich Urzędu Gminy Jaśliska.

Poniżej opracowano tabelę zawierającą informacje dotyczące liczby mieszkańców, liczby dzieci i młodzieży, liczby rodzin korzystających z pomocy społecznej, świadczeń rodzinnych oraz Funduszu Alimentacyjnego.

Wyszczególnienie	Rok 2014
Liczba mieszkańców Gminy Jaśliska	2084
Liczba rodzin korzystających z pomocy	125
Liczba osób korzystających z pomocy społecznej	452
Liczba rodzin uprawnionych do pobierania świadczeń rodzinnych	251
Liczba osób pobierających Fundusz alimentacyjny	10
Liczba dzieci w wieku 0-12 lat zamieszkujących w Gminie Jaśliska	318
Liczba dzieci/młodzieży w wieku 13-18 lat zamieszkujących w Gminie Jaśliska	167

Źródło: Sprawozdania GOPS.

Z powyższych danych wynika, iż w Gminie Jaśliska w roku 2014 w wieku od 0 do 18 lat mieszkało 485 osób, co stanowi 23,27 % ogółu mieszkańców. W wieku od 0-12 lat było 318 dzieci, co stanowi 15,25% ogółu mieszkańców oraz w wieku od 13 do 18 roku życia było 167 dzieci, co stanowi 8,01% ogółu mieszkańców.

Z analizy danych GOPS Jaśliska za 2014 rok wynika, że 21,69% mieszkańców gminy korzysta z różnych form wsparcia pomocy społecznej realizowanych przez ośrodki. Natomiast uprawnionych do świadczeń rodzinnych było w 2014 r. 251 dzieci, a do funduszu alimentacyjnego 10 dzieci.

Głównymi przyczynami uprawniającymi do korzystania z pomocy społecznej było:

1. Ubóstwo - 96 osób
2. Bezrobocie – 59 osób
3. Niepełnosprawność – 32 osoby
4. Wielodzietność – 36 osób
5. Bezradność w sprawach opiekuńczo-wychowawczych - 31 osób
6. Długotrwała choroba – 29 osób
7. Alkoholizm – 6 osób

IV. ODBIORCY PROGRAMU

Odbiorcami Programu są rodziny z terenu Gminy Jaślicka, szczególnie te rodziny, które mają trudności w wypełnianiu funkcji opiekuńczo-wychowawczych oraz przedstawiciele instytucji, podmiotów służb działających na rzecz pomocy dzieciom i rodzinom.

Gminny Program Wspierania Rodziny skierowany jest głównie do rodzin dysfunkcyjnych, zagrożonych patologizacją, wykluczeniem społecznym. Jednak wsparciem objęte zostaną także inne rodziny, które na skutek różnych sytuacji zostały zmuszone do korzystania z Gminnego Ośrodka Pomocy społecznej w Jaślickach. Celem głównym zaplanowanych działań jest wzmocnienie więzi rodzicielskich i udzielenie rodzinom wsparcia by zminimalizować deficyty i zaburzenia równowagi w życiu danej rodziny. Wiele rodzin dotkniętych jest bezrobociem, ubóstwem, niepełnosprawnością, długotrwałą chorobą, alkoholizmem czy przemocą. Wiele z nich boryka się z różnymi problemami opiekuńczo-wychowawczymi.

V. CELE PROGRAMU

CEL GŁÓWNY:

Wsparcie rodzin przeżywających trudności w wypełnianiu funkcji opiekuńczo - wychowawczych.

CELE SZCZEGÓŁOWE:

1. Poprawa jakości opieki sprawowanej przez biologicznych rodziców.

Zadania:

- a) konsultacje i poradnictwo specjalistyczne dla rodziców,
- b) opracowywanie i wdrażanie projektów i programów profilaktyczno-edukacyjnych dla rodzin i dzieci,
- c) Kierowanie osób uzależnionych na leczenie za pośrednictwem Gminnej Komisji Rozwiązywania Problemów Alkoholowych, realizującej Gminny Program Profilaktyki i Rozwiązywania Problemów Alkoholowych oraz Przeciwdziałania Narkomanii,
- d) włączenie Zespołu Interdyscyplinarnego w rozwiązanie problemu przemocy w rodzinie,

- e) kształtowanie u rodziców właściwych postaw wychowawczych zgodnych z normami i wartościami społecznymi,
- f) zapewnienie rodzinie wsparcia i pomocy asystenta rodziny,
- g) organizowanie szkoleń dla asystenta rodziny,
- h) nawiązanie współpracy z dziadkami, pod warunkiem, że sami są wolni od patologii.

2. Zapewnienie szczególnej ochrony dzieciom w rodzinach zagrożonych.

Zadania:

- a) objęcie dzieci indywidualną terapią psychologiczno-pedagogiczną,
- b) kierowanie dzieci na kolonie i obozy realizujące programy przeciwdziałania uzależnieniom,
- c) objęcie rodzin przeżywających trudności pomocą rodzin wspierających,
- d) organizowanie szkoleń dla rodzin wspierających,
- e) współfinansowanie pobytu dziecka w rodzinnym domu dziecka, placówce opiekuńczo – wychowawczej, regionalnej placówce opiekuńczo – terapeutycznej, interwencyjnym ośrodku preadopcyjnym,
- f) prowadzenie monitoringu sytuacji dziecka z rodziny przeżywającej trudności.

3. Umożliwienie powrotu dzieciom z pieczy zastępczej do rodzin biologicznych.

Zadania:

- a) utrzymywanie osobistych kontaktów dzieci z rodzicami, z wyjątkiem przypadków, w których sąd zakazał takich kontaktów,
- b) udzielenie pomocy rodzicom biologicznym w poszukiwaniu, podejmowaniu i utrzymywaniu pracy zarobkowej,
- c) opracowanie we współpracy z rodziną biologiczną planu pracy, który jest zbieżny z planem pomocy dziecku umieszczonemu w pieczy zastępczej,
- d) wsparcie finansowe rodzin dostosowane do bieżących potrzeb, w tym na dojazd do dzieci,
- e) pomoc rodzinom w prawidłowym prowadzeniu gospodarstwa domowego,
- f) angażowanie rodziców do ponoszenia współodpowiedzialności za sprawy dziecka (wybór szkoły, zawodu, doping do nauki, do poprawy zachowania).

Do realizacji założonych celów będą prowadziły działania, których wybór zostanie poprzedzony szczegółową analizą sytuacji danej rodziny. Podstawowym narzędziem służącym do diagnozy jest wywiad środowiskowy, przeprowadzony przez pracownika socjalnego. Pełna i efektywna realizacja celów założonych w programie będzie możliwe dzięki kompleksowemu spojrzeniu na rodzinę przeżywającą trudności oraz podjęciu systemowych rozwiązań przy współpracy wszystkich osób, instytucji i organizacji pracujących z dziećmi i rodzicami. Priorytetem naszych działań jest uznanie podmiotowości dziecka oraz jego prawa do wychowania w rodzinie lub jak najszybszego powrotu do rodziny.

VI. CZAS REALIZACJI PROGRAMU

Realizacja Gminnego Programu Wspierania Rodziny została zaplanowana na lata 2015 – 2017. Jest on dokumentem otwartym, może podlegać okresowej weryfikacji, modyfikacji i uzupełnieniu.

VII. PARTNERZY GOPS W REALIZACJI PROGRAMU

Program będzie realizowany przez Gminny Ośrodek Pomocy Społecznej w Jaśliskach we współpracy z instytucjami opisanymi w poniższej tabeli.

<i>Lp.</i>	<i>Instytucja</i>	<i>Zadania/zakres współpracy</i>
1.	Urząd Gminy w Jaśliskach	Wspieranie lokalnych programów oraz inicjatyw na rzecz rodziny w zakresie kreowania i upowszechniania pozytywnych wzorców funkcjonowania rodziny.
2.	Sąd Rejonowy - Wydział Rodzinny i Nieletnich	Orzekanie z zakresu prawa rodzinnego i opiekuńczego.
3.	Powiatowe Centrum Pomocy Rodzinie w Krośnie	Udzielanie pomocy i wsparcia w rozwiązywaniu problemów dotyczących rodzin zastępczych oraz rodzin zagrożonych kryzysem. Zapewnienie dzieciom pieczy zastępczej w rodzinach zastępczych, rodzinnych domach dziecka oraz w placówkach opiekuńczo-wychowawczych. Udzielanie wsparcia osobom

		usamodzielnianym opuszczającym rodziny zastępcze, rodzinne domy dziecka oraz placówki opiekuńczo-wychowawcze.
4.	Gminna Komisja Rozwiązywania Problemów Alkoholowych w Jaśliskach	Zapewnienie osobom uzależnionym i ich rodzinom oraz ofiarom przemocy w rodzinie dostępu do specjalistycznych form wsparcia. Wspieranie alternatywnych form spędzania wolnego czasu dla dzieci, młodzieży (w tym pozalekcyjnych działań opiekuńczo - wychowawczych, kulturalno - oświatowych, sportowych i rekreacyjnych) oraz dorosłych. Podejmowanie czynności w ramach procedury Niebieskiej Karty.
5.	Kuratorzy sądowi	Wykonywanie zadań o charakterze wychowawczo - resocjalizacyjnym, diagnostycznym, profilaktycznym i kontrolnym związanych z wykonywaniem orzeczeń sądu. Podejmowanie czynności w ramach procedury Niebieskiej Karty.
6.	Komisariat Policji w Dukli	Zapewnienie bezpieczeństwa dzieciom i rodzinom na terenie gminy Jaślika. Podejmowanie czynności w ramach procedury Niebieskiej Karty. Przeciwdziałanie przestępczości i uzależnieniem wśród dzieci i młodzieży.
7.	Zespół Interdyscyplinarny ds. przeciwdziałania przemocy w rodzinie w Gminie Jaślika.	Integrowanie i koordynowanie działań wszystkich instytucji oraz specjalistów w zakresie przeciwdziałania przemocy w rodzinie. Wspieranie osób i rodzin dotkniętych problemem przemocy. Podejmowanie czynności w ramach procedury Niebieskiej Karty.
8.	Zespół Szkół Publicznych w Jaśliskach Szkoła Podstawowa i Gimnazjum	Realizacja szkolnych programów profilaktycznych, edukacyjnych, wychowawczych. Wsparcie pedagogiczne dla rodziców i dzieci. Pomoc w rozwiązywaniu problemów wychowawczych. Uświadamianie rodzicom potrzeb edukacyjnych dzieci i młodzieży. Organizowanie czasu wolnego dla dzieci. Podejmowanie czynności w ramach procedury Niebieskiej Karty.
9.	NZOZ VIVA Jaślika	Opieka i profilaktyka zdrowotna. Podejmowanie czynności w ramach procedury Niebieskiej Karty.
10.	Organizacje pozarządowe i inne	Zagospodarowanie czasu wolnego oraz

<p>podmioty prowadzące działalność pożytku publicznego w obszarze przeciwdziałania uzależnieniom i przemocy w rodzinie.</p>	<p>promowanie aktywności dzieci i młodzieży poprzez propagowanie działalności klubowej, sportowej, rekreacyjnej i kulturalnej.</p>
--	--

VIII. ŹRÓDŁA FINANSOWANIA PROGRAMU

Finansowanie programu odbywać się będzie ze środków:

- budżetu Gminy Jaślicka,
- dotacji z budżetu państwa na dofinansowanie zadań własnych,
- dotacji z budżetu państwa na realizację zadań zleconych,
- programów rządowych z zakresu wspierania rodziny,
- funduszy Unii Europejskiej

Środki finansowe na realizację poszczególnych działań będą uwzględniane cyklicznie w rocznych planach finansowych.

IX. PRZEWIDYWANE EFEKTY

1. Poprawa funkcjonowania społecznego dzieci, młodzieży i rodzin ze środowisk zagrożonych wykluczeniem społecznym.
2. Zminimalizowanie liczby dzieci kierowanych do pieczy zastępczej.
3. Zwiększenie dostępności rodziny do poradnictwa specjalistycznego.
4. Wzmocnienie więzi rodzinnych.
5. Nabycie przez rodzinę umiejętności i wiedzy na temat właściwego rozwiązywania konfliktów emocjonalnych, wewnątrzrodzinnych oraz w odniesieniu do dzieci właściwe rozwiązywanie konfliktów w środowisku szkolnym i grupie rówieśniczej.
6. Integracja społeczności lokalnej i rozwój grup samopomocowych.
7. Wzrost kompetencji i aktywności rodzin oraz poziomu ich zaangażowania w życie społeczne.
8. Wzrost zaangażowania organizacji lokalnych w zakresie podejmowania działań środowiskowych.
9. Skuteczniejsze i efektywniejsze wykorzystywanie istniejących zasobów.

X. MONITOROWANIE PROGRAMU

Ewaluacja programu będzie oparta na gromadzeniu, analizie i interpretacji danych. Zostaną one pozyskane poprzez bezpośrednią rozmowę, obserwację lub telefoniczny kontakt z rodzicami biologicznymi, opiekunami pieczy zastępczej, środowiskiem sąsiedzkim, pracownikami instytucjonalnych form pomocy rodzinie. Monitoring programu umożliwi wgląd w realizację podejmowanych działań, ocenę ich skuteczności oraz podejmowanie działań korygujących. Koordynatorem programu jest Gminny Ośrodek Pomocy Społecznej. Program ma charakter otwarty co oznacza, że powinien ewaluować w zależności od pojawiających potrzeb.

Sprawozdania z realizacji programu przedkładane będą w terminie do 31 marca, każdego kolejnego roku okresu jego obowiązywania.

XI. PODSUMOWANIE

Gminny Program Wspierania Rodziny zakłada tworzenie sprzyjających warunków do poprawy życia rodzin i dzieci. Niezbędne jest systematyczne podnoszenie świadomości społecznej w zakresie przyczyn i skutków dysfunkcji oraz promowanie rodzinnego stylu życia. Aby osiągnąć zamierzone cele w realizację programu powinny włączyć się aktywne instytucje, placówki i organizacje, które swoimi działaniami wspierają dzieci i rodziny. Spodziewanym efektem realizacji programu ma być polepszenie sytuacji dziecka i rodziny, poczucie bezpieczeństwa socjalnego, ograniczenie patologii społecznej, zminimalizowanie negatywnych zachowań oraz stworzenie skutecznego systemu wsparcia dla dziecka i rodziny.