

**UCHWAŁA Nr XII/72/11
RADY GMINY
HORODŁO**

z dnia 20 października 2011r.

w sprawie przystąpienia do sporządzenia zmiany miejscowego planu zagospodarowania przestrzennego gminy Horodło w zakresie lokalizacji ropociągu oraz jego strefy bezpieczeństwa

Na podstawie art. 18 ust. 2 pkt. 5 ustawy z dnia 8 marca 1990 r. o samorządzie gminnym (Dz. U. z 2001 r. Nr 142, poz. 1591 – tekst jednolity z późn. zm.) i art.14 ust.1, 2 i 4 ustawy z dnia 27 marca 2003 r. o planowaniu i zagospodarowaniu przestrzennym (Dz. U. Nr 80, poz. 717 z późn. zm.) **uchwala się, co następuje:**


§ 1. Przystępuje się do sporządzenia zmiany miejscowego planu zagospodarowania przestrzennego gminy Horodło w zakresie przestrzennym lokalizacji ropociągu oraz jego strefy bezpieczeństwa.

§ 2. Granice obszaru objętego planem, o którym mowa w § 1, określa załącznik graficzny nr 1 stanowiący integralną część uchwały.

§ 3. Wykonanie uchwały powierza się Wójtowi Gminy Horodło .

§ 4. Uchwała wchodzi w życie z dniem podjęcia .

Przewodniczący Rady Gminy
mgr Paweł Augustynek



ANALIZA

dotycząca zasadności przystąpienia do sporządzenia zmiany miejscowego planu zagospodarowania przestrzennego gminy Horodło w zakresie lokalizacji ropociągu oraz jego strefy bezpieczeństwa i stopnia zgodności przewidywanych rozwiązań z ustaleniami zmiany Studium uwarunkowań i kierunków zagospodarowania przestrzennego Gminy Horodło

UZASADNIENIE DO UCHWAŁY

Zgodnie z art. 14 ust. 5 ustawy z dnia 27 marca 2003 r. o planowaniu i zagospodarowaniu przestrzennym¹ przed podjęciem uchwały o przystąpieniu do sporządzenia miejscowego planu zagospodarowania przestrzennego przeprowadzono analizę dotyczącą:

1. zasadności przystąpienia do sporządzenia zmiany miejscowego planu zagospodarowania gminy Horodło w zakresie lokalizacji ropociągu wraz ze strefą bezpieczeństwa,
2. stopnia zgodności przewidywanych rozwiązań z ustaleniami zmiany studium uwarunkowań i kierunków zagospodarowania gminy Horodło,
3. niezbędnego zakresu prac planistycznych.

Ropociąg Odessa -Brody – Płock, którego lokalizacja jest przedmiotem przystąpienia do zmiany miejscowego planu, jest jedną z inwestycji planowaną w ramach zwiększenia bezpieczeństwa energetycznego Polski poprzez niezbędną dywersyfikację w zakresie dostaw ropy. Inwestycja ta została ujęta m.in. w Programie „Infrastruktura i Środowisko”, w projekcie „Koncepcji zagospodarowania przestrzennego kraju 2030” oraz wskazana w „Uwarunkowaniach zewnętrznych do Zmiany planu zagospodarowania przestrzennego województwa lubelskiego”. W dniu 27 czerwca 2011 r. Uchwałą Nr X/133/2011 Sejmik Województwa Lubelskiego przystąpił do zmiany Planu Zagospodarowania Województwa Lubelskiego, którego przedmiotem będzie zmiana tekstu i rysunku planu województwa dotycząca lokalizacji ropociągu i infrastruktury związanej z realizacją i funkcjonowaniem ropociągu.

Spółka Sarmatia wystąpiła w kwietniu 2011 r. oraz za pośrednictwem firmy Arcadis we wrześniu 2011 do Wójta Gminy Horodło z szeroką informacją o planowanym na terenie Polski przedsięwzięciu polegającym na budowie dalekosiężnego ropociągu przesyłowego Odessa-Brody-Płock, który m.in. ma przebiegać przez teren gminy Horodło. Celem informacji było ustalenie optymalnego przebiegu ropociągu zarówno pod względem uwarunkowań środowiskowych jak i uwarunkowań planistycznych na terenie gminy Horodło. W wyniku przeprowadzonych analiz ustalono przebieg ropociągu, który nie koliduje z obszarami planowanego rozwoju zainwestowania na terenie gminy jak i w ograniczonym stopniu ingeruje w tereny chronione na podstawie przepisów odrębnych (m.in. ustawy o ochronie przyrody, ustawy Prawo ochrony środowiska, ustawy o ochronie zabytków i opiece nad zabytkami).

Na terenie całej gminy Horodło obowiązuje miejscowy plan zagospodarowania przestrzennego (Uchwała Nr XXXIV/237/2002 z 30.09.2002 r.). Zgodnie z ustaleniami obowiązującego planu planowany przebieg ropociągu prowadzony jest w większości przez tereny niezainwestowane tj. tereny rolne. Pomimo, dopuszczenia w ustaleniach obowiązującego miejscowego planu lokalizacji infrastruktury na terenach rolnych, ze względu na możliwą niekorzystną interpretację tych zapisów, spółka Sarmatia przedłożyła wniosek o zmianę obowiązującego miejscowego planu w pasie o szerokości 50 m.

Planowane przedsięwzięcie jest inwestycją celu publicznego o znaczeniu ponadlokalnym. Planowany ropociąg będzie miał średnicę powyżej 800 mm. Zgodnie z Rozporządzeniem Ministra Gospodarki z dnia 21 listopada 2005 r. w sprawie warunków technicznych, jakim powinny odpowiadać bazy i stacje paliw płynnych, rurociągi przesyłowe dalekosiężne służące do transportu ropy naftowej i produktów naftowych i ich usytuowanie², lokalizacja tego typu ropociągu generuje konieczność ustanowienia strefy bezpieczeństwa o minimalnej szerokości 20 m, której środek stanowi oś ropociągu. Zgodnie z art. 137 ww Rozporządzenia:

- strefa bezpieczeństwa może być użytkowana zgodnie z pierwotnym jej przeznaczeniem,
- wewnątrz strefy bezpieczeństwa niedopuszczalne jest wznoszenie budowli, urządzenie stałych składów i magazynów oraz zalesienia, z wyjątkiem dopuszczenia usytuowania innej

¹ Dz. U. z 2003 r. Nr 80 poz. 717 z późn. zm.

² Dz.U. z 2005 Nr 243, poz. 2063

- infrastruktury sieci uzbrojenia terenu pod warunkiem uzgodnienia jej z właścicielem rurociągu przesyłowego dalekosiężnego,
- na terenach otwartych dopuszcza się w strefie bezpieczeństwa sadzenie pojedynczych drzew w odległości co najmniej 5 m od rurociągu.

Rada Gminy Horodło przyjęła uchwałę o przystąpieniu do sporządzania Zmiany Studium uwarunkowań i kierunków zagospodarowania przestrzennego Gminy Horodło pod lokalizację ropociągu przesyłowego.

Czynnikami uzasadniającymi przystąpienie do planu są:

- istotny interes publiczny,
- zewnętrzne uwarunkowania planistycznej tj: wprowadzenie przedmiotowego przedsięwzięcia do projektu Koncepcji zagospodarowania przestrzennego kraju oraz rozpoczęta procedura planistyczna zmiany planu dla województwa lubelskiego,
- brak przeciwwskazań w obecnym zagospodarowaniu terenu.

Zakres ustaleń sporządzanego miejscowego planu zagospodarowania przestrzennego winien być zgodny z art. 15 ust. 2 ustawy o planowaniu i zagospodarowaniu przestrzennym.

Zmiana miejscowego planu zagospodarowania przestrzennego gminy Horodło w zakresie lokalizacji ropociągu oraz jego strefy bezpieczeństwa zostanie sporządzona z wykorzystaniem kopii map gromadzonych w państwowym zasobie geodezyjnym i kartograficznym w skali 1:2000.


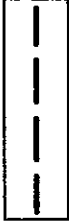

Po uchwaleniu zmiany Studium uwarunkowań i kierunków zagospodarowania Gminy Horodło, realizacja założeń planu będzie zgodna z opracowywaną zmianą Studium.

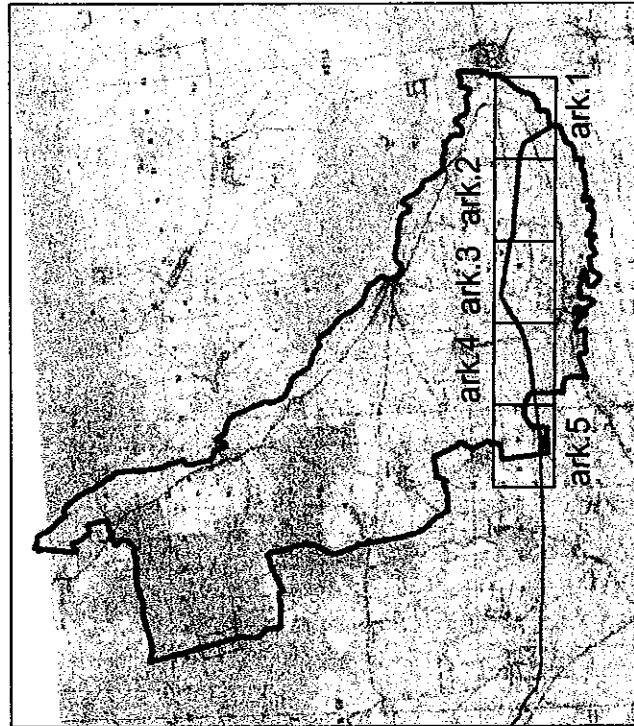
W związku z powyższym, uznaje się za zasadne przystąpienie do sporządzenia zmiany miejscowego planu zagospodarowania przestrzennego gminy Horodło w zakresie lokalizacji ropociągu oraz jego strefy bezpieczeństwa w obszarze określonym na załączniku graficznym do uchwały.

Załącznik nr 1
do Uchwały nr XII/72/11
Rady Gminy Horodło
z dnia 20 października 2011r.

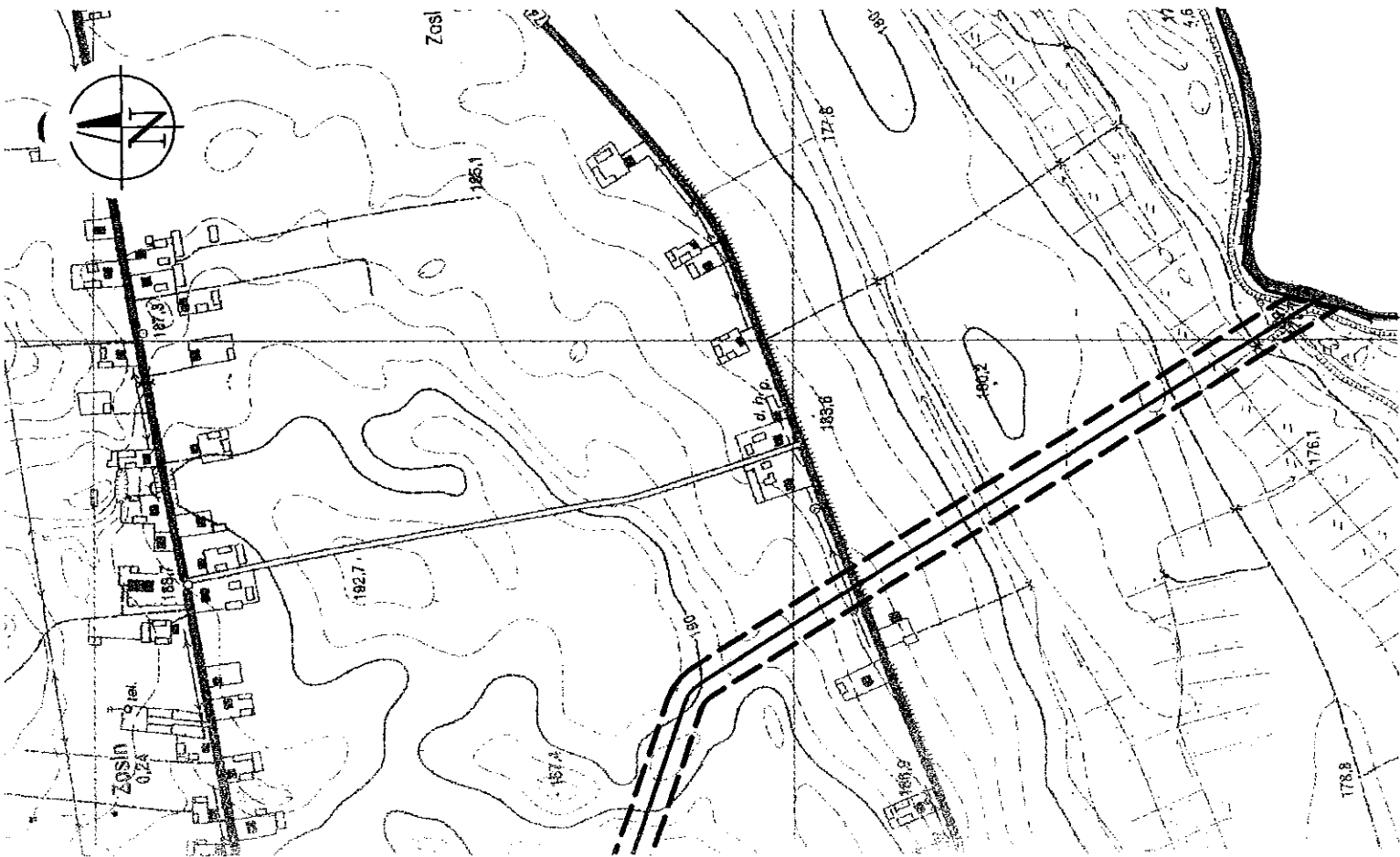
w sprawie przystąpienia do sporządzenia zmiany
miejscowego planu zagospodarowania przestrzennego
gminy Horodło w zakresie lokalizacji
ropociągu oraz jego strefy bezpieczeństwa

OZNACZENIA:

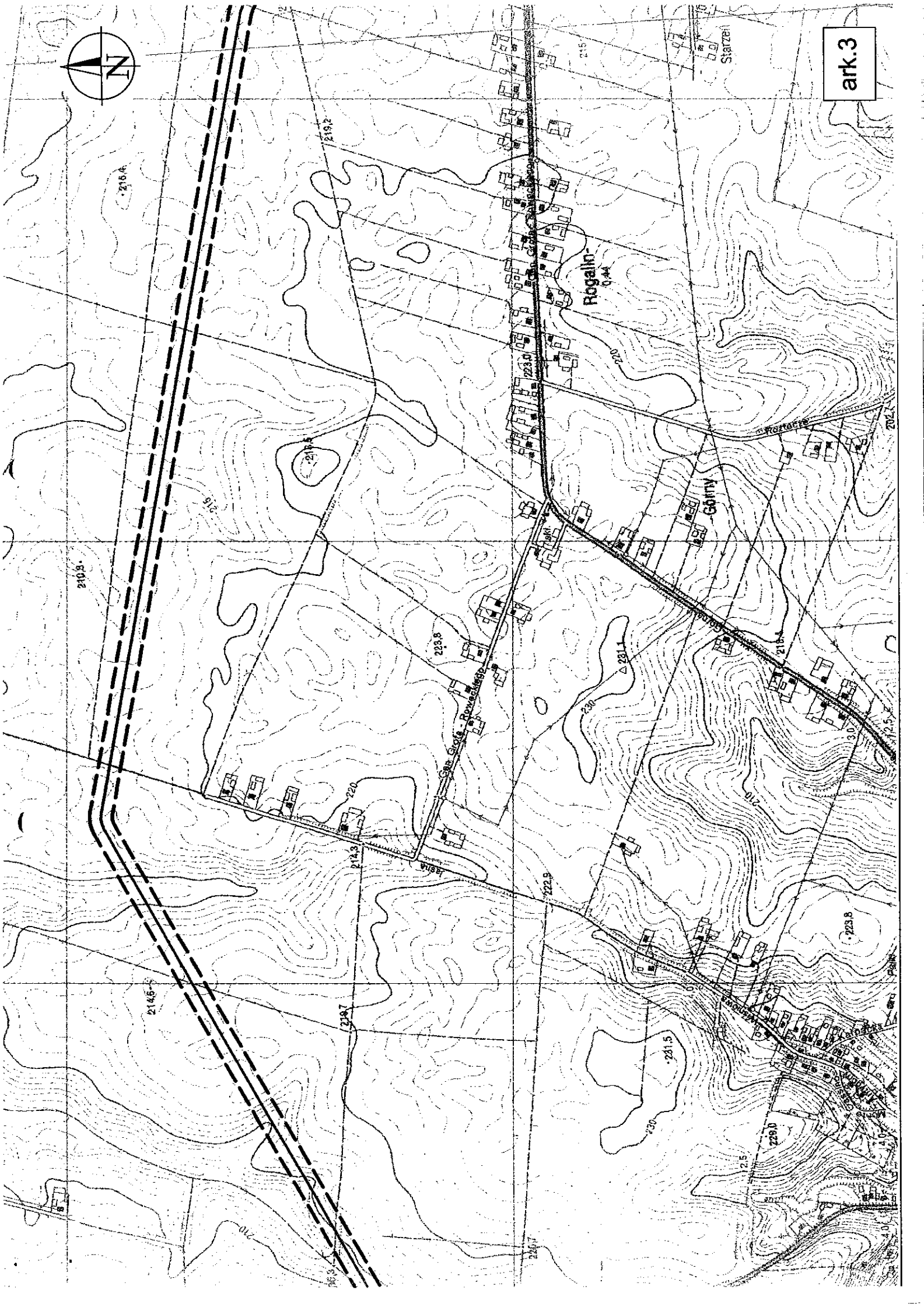
-  - granice administracyjne gminy
-  - granice obszaru objętego uchwałą
o przystąpieniu do zmiany mpzp
-  - planowany przebieg ropociągu

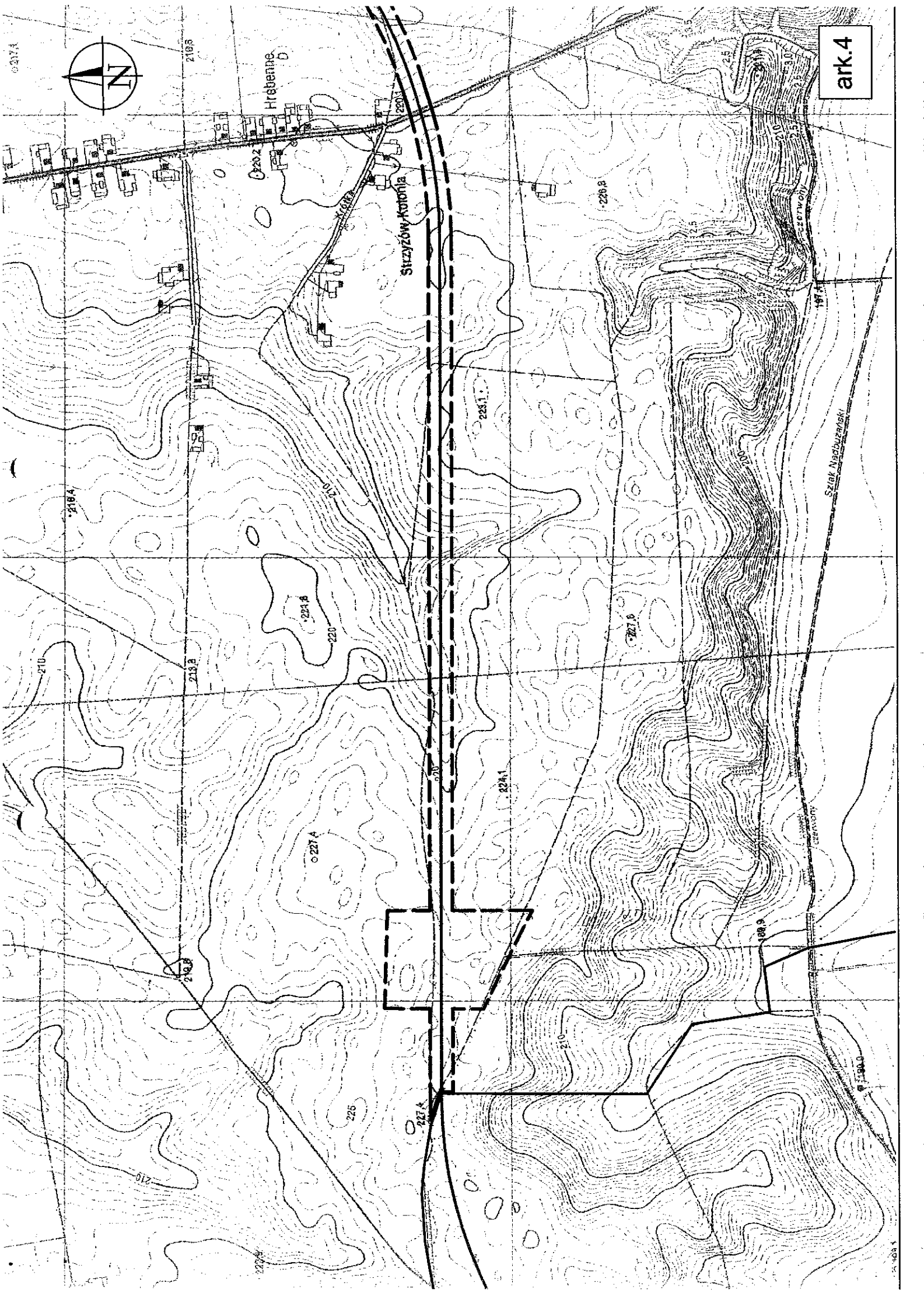


ark.1





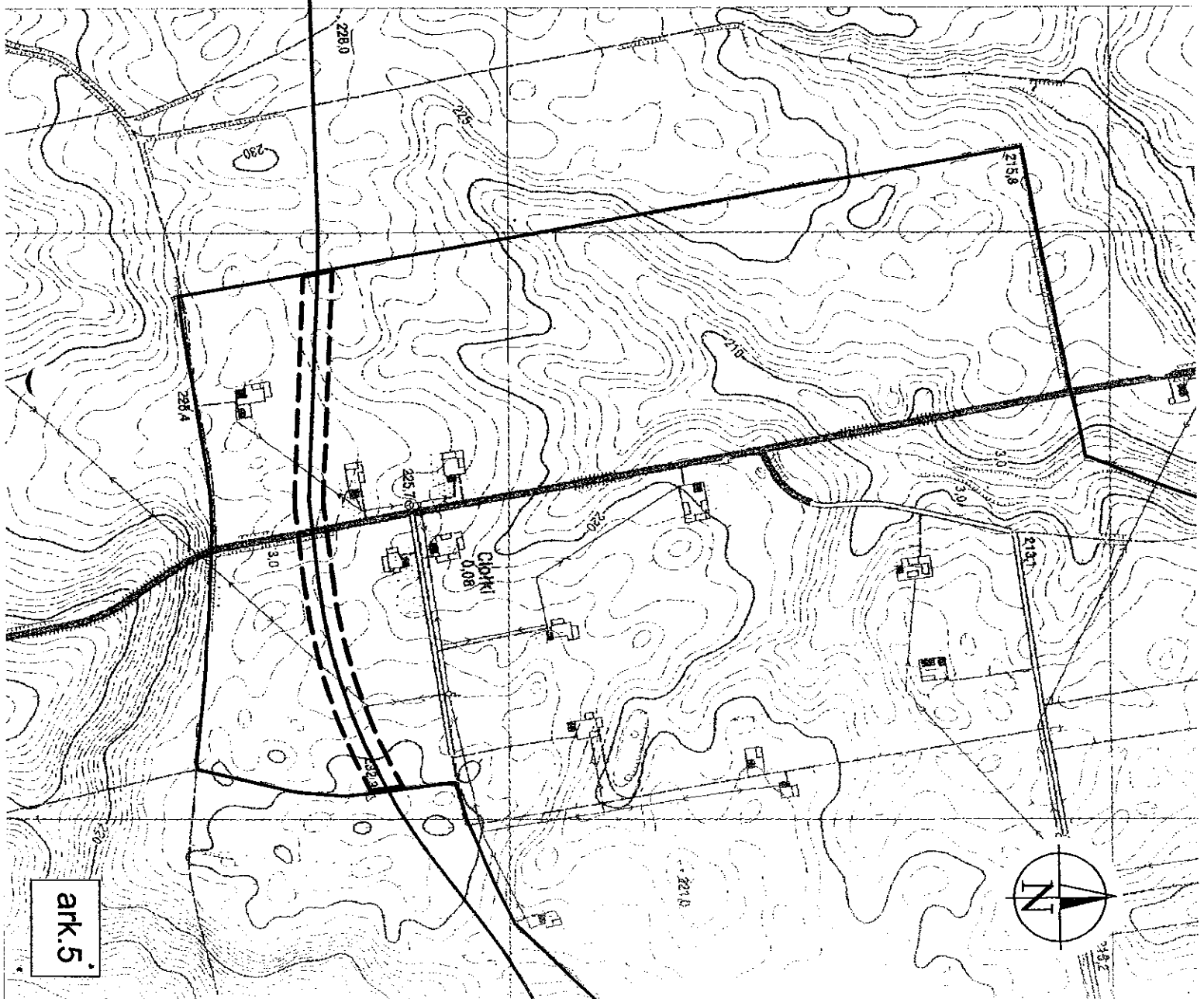




Hrabenne

Stuzhów-Katonia

Szlak Nadburzanski



ark.5

