

**UCHWAŁA NR XXXVII/198/2018
RADY GMINY GOŁYMIN-OŚRODEK**

z dnia 13 marca 2018 r.

**w sprawie przyjęcia Gminnego Programu Opieki nad Zabytkami Gminy Gołymin-Ośrodek
na lata 2018-2021.**

Na podstawie art. 7, ust. 1, pkt. 9 i art. 18 ust. 2 pkt. 15 ustawy z dnia 8 marca 1990 r. o samorządzie gminnym (DZ. U. z 2017 r. poz. 1875 ze zm.) oraz art. 87 ustawy z dnia 23 lipca 2003 r. o ochronie zabytków i opiece nad zabytkami (Dz. U. z 2017 r. poz. 2187 z późn. zm.) Rada Gminy Gołymin-Ośrodek uchwala, co następuje:

§ 1. Przyjmuje się „Gminny Program Opieki nad Zabytkami Gminy Gołymin-Ośrodek na lata 2018-2021” zaopiniowany pozytywnie przez Wojewódzki Urząd Ochrony Zabytków.

§ 2. Gminny Program Opieki nad Zabytkami Gminy Gołymin-Ośrodek na lata 2018-2021 stanowi załącznik do niniejszej uchwały.

§ 3. Wykonanie uchwały powierza się Wójtowi Gminy Gołymin-Ośrodek.

§ 4. Uchwała wchodzi w życie z dniem podjęcia i podlega ogłoszeniu w Dzienniku Urzędowym Województwa Mazowieckiego.

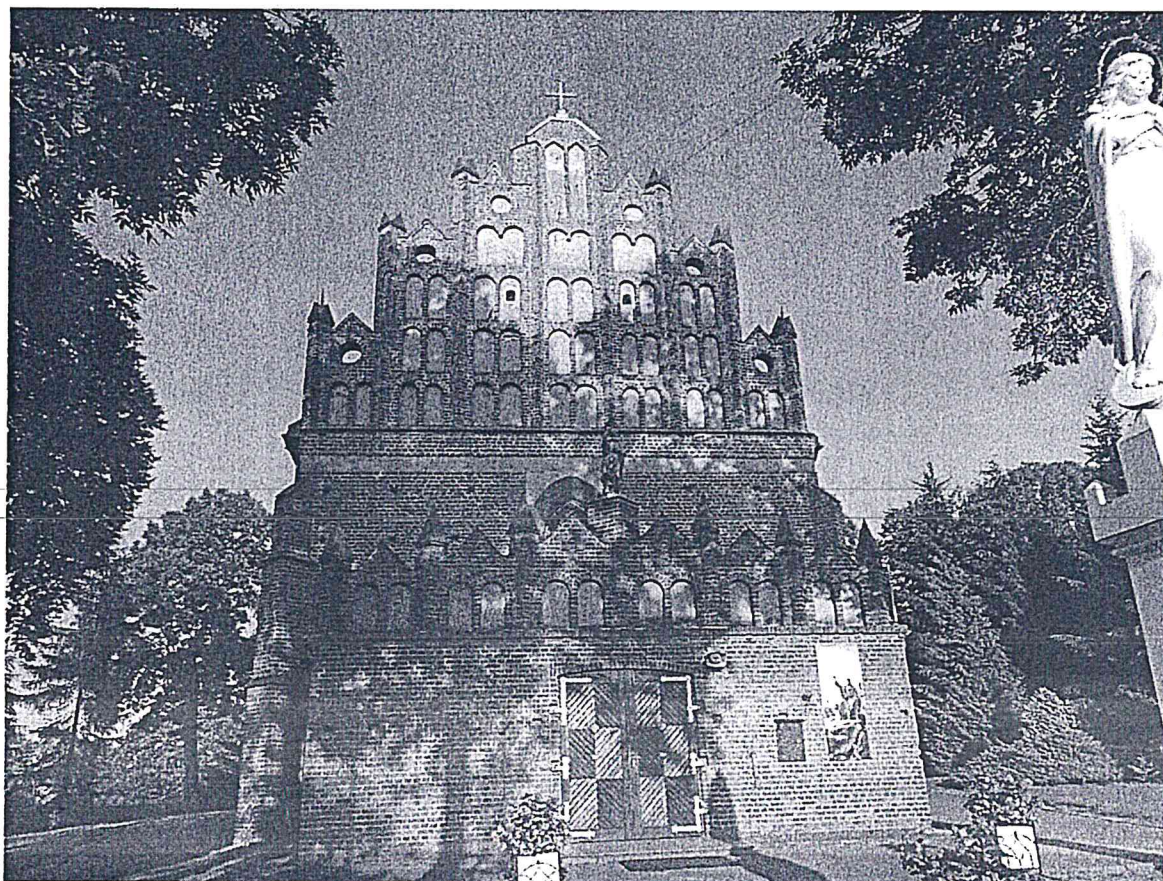
Przewodnicząca Rady



Danuta

Jadwiga Chojnowska

**Gminny Program Opieki nad Zabytkami
Gminy Gołymin - Ośrodek Na lata 2018-2021
Opracowanie wykonane**



**Gminny Program Opieki nad Zabytkami
Gminy Gołymin - Ośrodek
Na lata 2018-2021**

Opracowanie wykonane przez:



EwidencjaZabytkow.pl
biuro badań i dokumentacji zabytków

SPIS TREŚCI

1	WSTĘP.....	3
2	PODSTAWA PRAWNA.....	4
3	UWARUNKOWANIA PRAWNE OCHRONY I OPIEKI NAD ZABYTKAMI W POLSCE	5
4	UWARUNKOWANIA ZEWNĘTRZNE OCHRONY DZIEDZICTWA KULTUROWEGO	15
5	UWARUNKOWANIA WEWNĘTRZNE OCHRONY DZIEDZICTWA KULTUROWEGO	19
6	OCENA STANU DZIEDZICTWA KULTUROWEGO GMINY. ANALIZA SZANS I ZAGROŻEŃ	32
7	ZAŁOŻENIA PROGRAMOWE	34
8	INSTRUMENTARIUM REALIZACJI PROGRAMU OPIEKI NAD ZABYTKAMI	40
9	ZASADY OCENY REALIZACJI PROGRAMU OPIEKI NAD ZABYTKAMI.....	41
10	ŹRÓDŁA FINANSOWANIA PROGRAMU OPIEKI NAD ZABYTKAMI.....	42

1 WSTĘP

Ustawa z dnia 23 lipca 2003 r. o ochronie zabytków i opiece nad zabytkami (Dz. U. z 2017 r. poz. 2187 z późn. zm.) nakłada na gminy obowiązek sporządzenia programu opieki nad zabytkami. Mówi o tym artykuł 87 ustawy. Głównym beneficjentem realizacji programu jest społeczność lokalna, która bezpośrednio powinna odczuć efekty jego wdrażania. Dotyczy to nie tylko właścicieli oraz użytkowników obszarów i obiektów zabytkowych, ale również wszystkich mieszkańców.

Przyjęty przez Radę Gminy w formie uchwały, Gminny Program Opieki nad Zabytkami jest elementem polityki samorządowej. Będzie służyć podejmowaniu planowych działań dotyczących inicjowania, wspierania, koordynowania badań i prac z dziedziny ochrony zabytków i krajobrazu kulturowego oraz upowszechniania i promowania dziedzictwa kulturowego.

Program opieki nad zabytkami ma pomóc w aktywnym zarządzaniu zasobem stanowiącym dziedzictwo kulturowe gminy. Wskazane w programie działania są skierowane na poprawę stanu zabytków, ich rewaloryzację oraz zwiększenie dostępności do nich mieszkańców i turystów. Gminny program opieki nad zabytkami, m.in. poprzez działania edukacyjne, ma też budzić w lokalnej społeczności świadomość wspólnoty kulturowej, roli i znaczenia lokalnych wartości i wspólnych korzeni. Wspólna dbałość o zachowanie wartości kulturowych wzmacnia poczucie tożsamości, wspiera identyfikację jednostki z tzw. małą ojczyzną.

Gminny Program Opieki nad Zabytkami jest opracowywany na 4 lata. Z realizacji programu Wójt, co dwa lata sporządza sprawozdanie, które przedstawia Radzie Gminy. Kolejne sporządzane programy opieki powinny uwzględniać pojawiające się nowe uwarunkowania prawne i administracyjne, zmieniające się warunki społeczne, gospodarcze i kulturowe, nowe kryteria oceny i aktualny stan zachowania zasobu oraz prowadzone okresowo oceny efektów wdrażania obowiązującego programu.

2 PODSTAWA PRAWNA

Podstawą prawną sporządzenia Gminnego Programu Opieki nad Zabytkami Gminy Gołymin-Ośrodek są przepisy wynikające z ustawy z dnia 23 lipca 2003 r. o ochronie zabytków i opiece nad zabytkami (t.j., Dz. U. z 2017 r. poz. 2187 z późn. zm.). Ustawa ta wprowadziła obowiązek sporządzania przez gminy gminnych programów opieki nad zabytkami.

Zgodnie z art. 87 wymienionej ustawy, prezydent, burmistrz lub wójt sporządza na okres 4 lat gminny program opieki nad zabytkami. Gminny program opieki nad zabytkami jest uchwalany przez Radę Gminy, po uzyskaniu opinii Wojewódzkiego Konserwatora Zabytków. Program ogłaszany jest w Dzienniku Urzędowym Województwa.

Ustawa o ochronie zabytków i opiece nad zabytkami określiła główne cele gminnych programów opieki nad zabytkami, do których należą:

- włączenie problemów ochrony zabytków do systemu zadań strategicznych, wynikających z koncepcji przestrzennego zagospodarowania kraju;
- uwzględnienie uwarunkowań ochrony zabytków, w tym krajobrazu kulturowego i dziedzictwa archeologicznego, łącznie z uwarunkowaniami ochrony przyrody i równowagi ekologicznej;
- zahamowanie procesów degradacji zabytków i doprowadzenie do poprawy stanu ich zachowania;
- wyeksponowanie poszczególnych zabytków oraz walorów krajobrazu kulturowego;
- podejmowanie działań zwiększających atrakcyjność zabytków dla potrzeb społecznych, turystycznych i edukacyjnych oraz wspieranie inicjatyw sprzyjających wzrostowi środków finansowych na opiekę nad zabytkami;
- określenie warunków współpracy z właścicielami zabytków, eliminujących sytuacje konfliktowe związane z wykorzystaniem tych zabytków;
- podejmowanie przedsięwzięć umożliwiających tworzenie miejsc pracy związanych z opieką nad zabytkami.

Program opieki nad zabytkami jest dokumentem uzupełniającym w systemie planowania. Wyznacza cele i określa instrumentarium służące do ich osiągnięcia.

Nie może stanowić samodzielnej podstawy rozstrzygnięć władczych względem jednostek spoza aparatu administracji publicznej.

3 UWARUNKOWANIA PRAWNE OCHRONY I OPIEKI NAD ZABYTKAMI W POLSCE

3.1 Obowiązek sporządzania gminnych programów opieki nad zabytkami

Obowiązek sporządzania gminnych programów opieki nad zabytkami określa zapis art. 87 ustawy z dnia 23 lipca 2003 r. o ochronie zabytków i opiece nad zabytkami (t.j., Dz. U. z 2017 r. poz. 2187 z późn. zm.).

W myśl art. 87 tej ustawy:

- 1) Zarząd województwa, powiatu lub wójt (burmistrz, prezydent miasta) sporządza na okres 4 lat odpowiednio wojewódzki, powiatowy lub gminny program opieki nad zabytkami.
- 2) Programy, o których mowa w ust. 1, mają na celu, w szczególności:
 - włączenie problemów ochrony zabytków do systemu zadań strategicznych, wynikających z koncepcji przestrzennego zagospodarowania kraju;
 - uwzględnianie uwarunkowań ochrony zabytków, w tym krajobrazu kulturowego i dziedzictwa archeologicznego, łącznie z uwarunkowaniami ochrony przyrody i równowagi ekologicznej;
 - zahamowanie procesów degradacji zabytków i doprowadzenie do poprawy stanu ich zachowania;
 - wyeksponowanie poszczególnych zabytków oraz walorów krajobrazu kulturowego;
 - podejmowanie działań zwiększających atrakcyjność zabytków dla potrzeb społecznych, turystycznych i edukacyjnych oraz wspieranie inicjatyw sprzyjających wzrostowi środków finansowych na opiekę nad zabytkami;
 - określenie warunków współpracy z właścicielami zabytków, eliminujących sytuacje konfliktowe związane z wykorzystaniem tych zabytków;

- podejmowanie przedsięwzięć umożliwiających tworzenie miejsc pracy związanych z opieką nad zabytkami.
- 3) Wojewódzki, powiatowy i gminny program opieki nad zabytkami przyjmuje odpowiednio sejmik województwa, rada powiatu i rada gminy, po uzyskaniu opinii wojewódzkiego konserwatora zabytków.
 - 4) Programy, o których mowa w ust. 3, są ogłaszane w Wojewódzkim Dzienniku Urzędowym.
 - 5) Z realizacji programów zarząd województwa, powiatu i wójt (burmistrz, prezydent miasta) sporządza, co 2 lata, sprawozdanie, które przedstawia się odpowiednio sejmikowi województwa, radzie powiatu lub radzie gminy.

3.2 Definicje

Z uwagi na konieczność precyzyjnego odnoszenia się w Gminnym Programie Opieki nad Zabytkami do zapisów ustawy z dnia 23 lipca 2003 r. o ochronie zabytków i opiece nad zabytkami (tj., Dz. U. z 2017 r. poz. 2187 z późn. zm.), przyjęto za ustawą następujące definicje:

- 1) Zabytek - nieruchomość lub rzecz ruchomą, ich części lub zespoły, będące dziełem człowieka lub związane z jego działalnością i stanowiące świadectwo minionej epoki bądź zdarzenia, których zachowanie leży w interesie społecznym ze względu na posiadaną wartość historyczną, artystyczną lub naukową;
- 2) Zabytek nieruchomy - nieruchomość, jej część lub zespół nieruchomości, o których mowa w pkt. 1;
- 3) Zabytek ruchomy - rzecz ruchomą, jej część lub zespół rzeczy ruchomych, o których mowa w pkt. 1;
- 4) Zabytek archeologiczny - zabytek nieruchomy, będący powierzchnią, podziemną lub podwodną pozostałością egzystencji i działalności człowieka, złożoną z nawarstwień kulturowych i znajdujących się w nich wytworów bądź ich śladów albo zabytek ruchomy, będący tym wytworem;
- 5) Instytucja kultury wyspecjalizowana w opiece nad zabytkami – instytucję kultury w rozumieniu przepisów o organizowaniu i prowadzeniu działalności kulturalnej, której celem statutowym jest sprawowanie opieki nad zabytkami;

- 6) Prace konserwatorskie - działania mające na celu zabezpieczenie i utrwalenie substancji zabytku, zahamowanie procesów jego destrukcji oraz dokumentowanie tych działań;
- 7) Prace restauratorskie - działania mające na celu wyeksponowanie wartości artystycznych i estetycznych zabytku, w tym, jeżeli istnieje taka potrzeba, uzupełnienie lub odtworzenie jego części, oraz dokumentowanie tych działań;
- 8) Roboty budowlane - roboty budowlane w rozumieniu przepisów Prawa budowlanego, podejmowane przy zabytku lub w otoczeniu zabytku;
- 9) Badania konserwatorskie - działania mające na celu rozpoznanie historii i funkcji zabytku, ustalenie użytych do jego wykonania materiałów i zastosowanych technologii, określenie stanu zachowania tego zabytku oraz opracowanie diagnozy, projektu i programu prac konserwatorskich, a jeżeli istnieje taka potrzeba, również programu prac restauratorskich;
- 10) Badania architektoniczne - działania ingerujące w substancję zabytku, mające na celu rozpoznanie i udokumentowanie pierwotnej formy obiektu budowlanego oraz ustalenie zakresu jego kolejnych przekształceń;
- 11) Badania archeologiczne - działania mające na celu odkrycie, rozpoznanie, udokumentowanie i zabezpieczenie zabytku archeologicznego;
- 12) Historyczny układ urbanistyczny lub ruralistyczny - przestrzenne założenie miejskie lub wiejskie, zawierające zespoły budowlane, pojedyncze budynki i formy zaprojektowanej zieleni, rozmieszczone w układzie historycznych podziałów własnościowych i funkcjonalnych, w tym ulic lub sieci dróg;
- 13) Historyczny zespół budowlany - powiązaną przestrzennie grupę budynków wyodrębnioną ze względu na formę architektoniczną, styl, zastosowane materiały, funkcję, czas powstania lub związek z wydarzeniami historycznymi;
- 14) Krajobraz kulturowy - przestrzeń historycznie ukształtowaną w wyniku działalności człowieka, zawierającą wytwory cywilizacji oraz elementy przyrodnicze;
- 15) Otoczenie - teren wokół lub przy zabytku wyznaczony w decyzji o wpisie tego terenu do rejestru zabytków, w celu ochrony wartości widokowych zabytku oraz jego ochrony przed szkodliwym oddziaływaniem czynników zewnętrznych.

3.3 Sposoby opieki nad zabytkami w świetle przepisów ustawy z dnia 23 lipca 2003 r. o ochronie zabytków i opiece nad zabytkami

Według zapisów art. 4 ustawy z dnia 23 lipca 2003 r. o ochronie zabytków i opiece nad zabytkami (t.j., Dz. U. z 2017 r. poz. 2187 z późn. zm.) ochrona zabytków polega w szczególności na podejmowaniu przez organy administracji publicznej, działań mających na celu:

- 1) Zapewnienie warunków prawnych, organizacyjnych i finansowych umożliwiających trwałe zachowanie zabytków oraz ich zagospodarowanie i utrzymanie;
- 2) Zapobieganie zagrożeniom mogącym spowodować uszczerbek dla wartości zabytków;
- 3) Udaremnianie niszczenia i niewłaściwego korzystania z zabytków;
- 4) Przeciwdziałanie kradzieży, zaginięciu lub nielegalnemu wywozowi zabytków za granicę;
- 5) Kontrolę stanu zachowania i przeznaczenia zabytków;
- 6) Uwzględnianie zadań ochronnych w planowaniu i zagospodarowaniu przestrzennym oraz przy kształtowaniu środowiska.

Zgodnie z art. 5 ustawy opieka nad zabytkiem sprawowana przez jego właściciela lub posiadacza, polega w szczególności na zapewnieniu warunków:

- 1) Naukowego badania i dokumentowania zabytku;
- 2) Prowadzenia prac konserwatorskich, restauratorskich i robót budowlanych przy zabytku;
- 3) Zabezpieczenia i utrzymania zabytku oraz jego otoczenia w jak najlepszym stanie;
- 4) Korzystania z zabytku w sposób zapewniający trwałe zachowanie jego wartości;
- 5) Popularyzowania i upowszechniania wiedzy o zabytku oraz jego znaczeniu dla historii i kultury.

W myśl art. 6 ustawy o ochronie zabytków i opiece nad zabytkami podlegają, bez względu na stan zachowania:

- 1) zabytki nieruchome będące, w szczególności:

- Krajobrazami kulturowymi

- Układami urbanistycznymi, ruralistycznymi i zespołami budowlanymi
- Dziełami architektury i budownictwa, dziełami budownictwa obronnego
- Obiektami techniki, a zwłaszcza kopalniami, hutami, elektrowniami i innymi zakładami przemysłowymi
- Cmentarzami
- Parkami, ogrodami i innymi formami zaprojektowanej zieleni
- Miejscami upamiętniającymi wydarzenia historyczne bądź działalność wybitnych osobistości lub instytucji

2) zabytki ruchome będące, w szczególności:

- Dziełami sztuk plastycznych, rzemiosła artystycznego i sztuki użytkowej
- Kolekcjami stanowiącymi zbiory przedmiotów zgromadzonych i uporządkowanych według koncepcji osób, które tworzyły te kolekcje
- Numizmatami oraz pamiątkami historycznymi, a zwłaszcza militariami, sztandarami, pieczęciami, odznakami, medalami i orderami
- Wytworami techniki, a zwłaszcza urządzeniami, środkami transportu oraz maszynami i narzędziami świadczącymi o kulturze materialnej, charakterystycznymi dla dawnych i nowych form gospodarki, dokumentującymi poziom nauki i rozwoju cywilizacyjnego
- Materiałami bibliotecznymi, o których mowa w art. 5 ustawy z dnia 27 czerwca 1997 r. o bibliotekach (Dz.U. z 2012 r. poz. 624 z późn. zm.),
- Instrumentami muzycznymi
- Wytworami sztuki ludowej i rękodzieła oraz innymi obiektami etnograficznymi
- Przedmiotami upamiętniającymi wydarzenia historyczne bądź działalność wybitnych osobistości lub instytucji

3) zabytki archeologiczne będące, w szczególności:

- Pozostałościami terenowymi pradziejowego i historycznego osadnictwa
- Cmentarzyskami
- Kurhanami
- Reliktami działalności gospodarczej, religijnej i artystycznej

Art. 6 ustawy mówi również, iż ochronie mogą podlegać nazwy geograficzne, historyczne lub tradycyjne nazwy obiektu budowlanego, placu, ulicy lub jednostki osadniczej.

W ustawie znajdują się zapisy precyzujące formy ochrony zabytków. Art. 7 ustawy stanowi, iż formami ochrony zabytków są:

- 1) Wpis do rejestru zabytków;
- 2) Uznanie za pomnik historii;
- 3) Utworzenie parku kulturowego;
- 4) Ustalenia ochrony w miejscowym planie zagospodarowania przestrzennego albo w decyzji o ustaleniu lokalizacji inwestycji celu publicznego, decyzji o warunkach zabudowy, decyzji o zezwoleniu na realizację inwestycji drogowej, decyzji o ustaleniu lokalizacji linii kolejowej lub decyzji o zezwoleniu na realizację inwestycji w zakresie lotniska użytku publicznego.

3.4 Dodatkowe uregulowania prawne dotyczące ochrony zabytków i opieki nad zabytkami

- **Ustawa z dnia 27 marca 2003 r. o planowaniu i zagospodarowaniu przestrzennym (t.j., Dz. U. z 2017 r. poz. 1073 z późn. zm.),**

Ustawa nakazuje, uwzględnienie w planie miejscowym gminy, powiatu, województwa lub przestrzenną koncepcją zagospodarowania kraju, zasady ochrony dziedzictwa kulturowego i zabytków oraz dóbr kultury współczesnej. Wszystkie powstałe plany zagospodarowania przestrzennego powinny być skonsultowane z właściwym konserwatorem zabytków.

- **Ustawa z dnia 7 lipca 1994 r. Prawo budowlane (t.j., Dz. U. 2017 r. poz. 1332 z późn. zm.),**

Ustawa traktuje zabytki w sposób szczególny i podkreśla fakt, że obiekt budowlany należy projektować i budować zapewniając:

„ochronę obiektów wpisanych do rejestru zabytków oraz obiektów objętych ochroną konserwatorską”.

Wymienione są rodzaje czynności w procesie budowlanym, również w kontekście obiektów wpisanych do rejestru zabytków, znajdujących się na obszarze wpisanym do rejestru zabytków, obiektów i obszarów objętych ochroną konserwatorską na podstawie miejscowego

planu zagospodarowania przestrzennego, a także ujętych w gminnej ewidencji zabytków. Budynki podlegające takiej ochronie prawnej nie wymagają świadectwa charakterystyki energetycznej. W przypadku obiektów wpisanych do rejestru zabytków wymagane jest uzyskanie pozwolenia na remont tych obiektów lub ich rozbórkę (w tym wypadku dopiero po skreśleniu obiektu z rejestru zabytków na podstawie decyzji ministra właściwego do spraw kultury i ochrony dziedzictwa narodowego). Podobnie jest w przypadku chęci zainstalowania na takim obiekcie tablic i urządzeń reklamowych. Ustawa nakazuje wprost wymóg uzyskania pozwolenia WKZ przed wydaniem pozwolenia na budowę.

- **Ustawa z dnia 16 kwietnia 2004 r. o ochronie przyrody (t.j., Dz. U. z 2016 r. poz. 2134 z późn. zm.),**

Według art. 83 „Zezwolenie na usunięcie drzew lub krzewów z terenu nieruchomości wpisanej do rejestru zabytków wydaje wojewódzki konserwator zabytków”. Art. 86 porusza kwestie nie pobierania opłat za ścięcie drzewa, m.in. „jeżeli usunięcie jest związane z odnową i pielęgnacją drzew rosnących na terenie nieruchomości wpisanej do rejestru zabytków”.

- **Ustawa z dnia 21 sierpnia 1997 r. o gospodarce nieruchomościami (t.j., Dz. U. 2016 r. poz. 2147 z późn. zm.).**

Jednym z wymienionych celów publicznych jest:

„(...)opieka nad nieruchomościami stanowiącymi zabytki w rozumieniu przepisów o ochronie zabytków i opiece nad zabytkami”.

Kolejne zapisy precyzują, jakie działania wymagają pozwolenia Wojewódzkiego Konserwatora Zabytków. Są to sprzedaż, zamiana, darowizna lub oddanie w użytkowanie wieczyste nieruchomości wpisanych do rejestru zabytków, stanowiących własność Skarbu Państwa (tu wyjątkiem są nieruchomości będące we władaniu Agencji Nieruchomości Rolnych) lub jednostki samorządu terytorialnego oraz wnoszenie tych nieruchomości jako wkładów niepieniężnych do spółek, podział nieruchomości wpisanej do rejestru zabytków. Ponadto dopuszczono możliwość nałożenia na nabywcę nieruchomości gruntowej, oddawanej w użytkowanie wieczyste, obowiązku (zapisanego w umowie) odbudowy lub remontu

położonych na niej zabytkowych obiektów budowlanych. Taki sam obowiązek można nałożyć w decyzji o ustanowieniu trwałego zarządu.

Ważne dla właściciela zabytku i zarządcy nieruchomości będącej w trwałym zarządzie są zapisy mówiące o obniżce o 50% ceny nieruchomości lub jej części wpisanej do rejestru zabytków, chociaż dopuszczono tu także możliwość podwyższenia lub obniżenia tej bonifikaty oraz o obniżce o 50% opłat z tytułu trwałego zarządu, która to bonifikata również może być podwyższona lub obniżona. Gminie przysługuje prawo pierwokupu w przypadku sprzedaży nieruchomości wpisanej do rejestru zabytków lub prawa użytkowania wieczystego takiej nieruchomości.

- **Ustawa z dnia 25 października 1991 r. o organizowaniu i prowadzeniu działalności kulturalnej (t.j., Dz. U. 2017 r. poz. 862)**

Według art. 1 pkt. 2 ustawy „Państwo sprawuje mecenat nad działalnością kulturalną polegający na wspieraniu i promocji twórczości, edukacji i oświaty kulturalnej, działań i inicjatyw kulturalnych oraz opieki nad zabytkami”.

Art. 7b wspomina o możliwości stypendialnej.

„1 Minister właściwy do spraw kultury i ochrony dziedzictwa narodowego, inni ministrowie i kierownicy urzędów centralnych w odniesieniu do podległych im ośrodków i instytucji kultury, a także jednostki samorządu terytorialnego, mogą przyznawać stypendia osobom zajmującym się twórczością artystyczną, upowszechnianiem kultury oraz opieką nad zabytkami.

2. Stypendium, o którym mowa w ust. 1, polega na przyznaniu środków finansowych osobom realizującym określone przedsięwzięcia w zakresie twórczości artystycznej, opieki nad zabytkami lub upowszechniania kultury.

3. Minister właściwy do spraw kultury i ochrony dziedzictwa narodowego, w drodze rozporządzenia, a organy stanowiące jednostek samorządu terytorialnego, w drodze uchwały, określają szczegółowe warunki i tryb przyznawania stypendiów, o których mowa w ust. 1, oraz ich wysokość, mając na uwadze wspieranie rozwoju umiejętności artystycznych oraz upowszechnianie kultury i opieki nad zabytkami”

- **Ustawa z dnia 24 kwietnia 2003 r. o działalności pożytku publicznego i wolontariacie (t.j., Dz. U. 2016 r. poz. 1817 z późn. zm.),**

Jednym z określeń strefy zadań publicznych jest „podtrzymywania i upowszechniania tradycji narodowej, pielęgnowania polskości oraz rozwoju świadomości narodowej, obywatelskiej i kulturowej” oraz utrzymywanie „kultury, sztuki, ochrony dóbr kultury i dziedzictwa narodowego”;

3.5 Opieka nad zabytkami, jako zadanie własne gminy

Obowiązki jednostek samorządowych określają zarówno przepisy ustawy o ochronie zabytków i opiece nad zabytkami z dnia 23 lipca 2003 r. (t.j., Dz. U. z 2017 r. poz. 2187 z późn. zm.), jak również ustawy z dnia 8 marca 1990 r. o samorządzie gminnym (t.j., Dz. U. z 2017 r. poz. 1875).

Ustawa o ochronie zabytków i opiece nad zabytkami określa obowiązki oraz kompetencje gminy w zakresie ochrony zabytków i opieki nad zabytkami. Obowiązki są określone m.in. w art.22, pkt. 4 narzucającym obowiązek prowadzenia gminnej ewidencji zabytków, art.87 regulującym sporządzenie na okres czteroletni gminnych programów opieki nad zabytkami, oraz w art.18 i 19 nakazujących uwzględnianie zapisów tych programów przy sporządzaniu i aktualizacji strategii rozwoju, studiów uwarunkowań i kierunków zagospodarowania przestrzennego oraz miejscowych planów zagospodarowania.

Ponadto w nowelizacji ustawy o ochronie zabytków i opiece nad zabytkami z dnia 18 marca 2010 r., która weszła w życie 5 czerwca 2010 r., do art. 19 dodano ust.1a wskazujący zabytki, których ochrona musi być bezwarunkowo uwzględniona w decyzjach o ustaleniu inwestycji celu publicznego, decyzjach o warunkach zabudowy, decyzjach o zezwoleniu na realizację inwestycji drogowej, decyzjach o ustaleniu lokalizacji linii kolejowej oraz decyzjach o zezwoleniu na realizację inwestycji w zakresie lotniska użytku publicznego. Są to zabytki wpisane do rejestru wraz z ich otoczeniem oraz zabytki nieruchome, znajdujące się w gminnej ewidencji zabytków.

Dodatkowo w artykułach 5, 25, 26, 28, 30, 31, 36, 71 i 72 ustawy o ochronie zabytków i opiece nad zabytkami zawarte są szczegółowe określenia obowiązków samorządu dla objętych ochroną zabytków, które są własnością gminy lub są w jej posiadaniu.

Dodatkowo art. 81 i 82 regulują możliwość udzielania dotacji na prace konserwatorskie, restauratorskie lub roboty budowlane przy zabytku wpisanym do rejestru przez organ stanowiący gminy, na zasadach określonych w podjętej przez ten organ uchwale.

Na podstawie art. 96 istnieje także możliwość, iż wojewoda, na wniosek wojewódzkiego konserwatora zabytków, może powierzyć, w drodze porozumienia, prowadzenie niektórych spraw z zakresu swojej właściwości, w tym wydawanie decyzji administracyjnych, gminom i powiatom, a także związkom gmin i powiatów, położonym na terenie województwa.

W ustawie o samorządzie gminnym, w rozdziale 2, określone są zadania odnoszące się wprost lub pośrednio do ochrony zabytków. Art. 6. 1. mówi, iż do zakresu działania gminy należą wszystkie sprawy publiczne o znaczeniu lokalnym, niezastrzeżone ustawami na rzecz innych podmiotów, co za tym idzie również opieka nad zabytkami. Art. 7. 1. doprecyzowuje, że zaspokajanie zbiorowych potrzeb wspólnoty należy do zadań własnych gminy, co może się przekładać na działania związane z opieką nad zabytkami w kontekście: ładu przestrzennego, gospodarki nieruchomościami, ochrony środowiska i przyrody oraz gospodarki wodnej, gminnych dróg, ulic, mostów, placów oraz organizacji ruchu drogowego, kultury, w tym bibliotek gminnych i innych placówek upowszechniania kultury, kultury fizycznej i turystyki, zieleni gminnej i zadrzewień, cmentarzy gminnych, utrzymania gminnych obiektów i urządzeń użyteczności publicznej oraz obiektów administracyjnych, promocji gminy i współpracy z organizacjami pozarządowymi.

4 UWARUNKOWANIA ZEWNĘTRZNE OCHRONY DZIEDZICTWA KULTUROWEGO

4.1 Strategiczne cele polityki państwa w zakresie ochrony zabytków i opieki nad zabytkami

Gminny Program Opieki nad Zabytkami Gminy Gołymin-Ośrodek jest zbieżny ze strategicznymi celami państwa w zakresie ochrony i opieki nad zabytkami. Cele te wymienione są w dokumentach:

- **Krajowy Program Opieki nad Zabytkami na lata 2014-2017**

Celem głównym Programu jest Wzmocnienie roli dziedzictwa kulturowego i ochrony zabytków w rozwoju potencjału kulturowego i kreatywnego Polaków.

Aby osiągnąć główny cel Programu sformułowano trzy cele szczegółowe, czyli:

1. Wspieranie rozwiązań systemowych na rzecz ochrony zabytków w Polsce
2. Wzmocnienie synergii działania organów ochrony zabytków
3. Tworzenie warunków do aktywnego uczestnictwa w kulturze, edukacji na rzecz dziedzictwa kulturowego oraz jego promocji i reinterpretacji

Do każdego z celów została ustalona odpowiednia szczegółowa lista kierunków działań, dzięki którym możliwe będzie zrealizowanie celów.

- **Narodowa Strategia Rozwoju kultury na lata 2004–2013 z perspektywą do roku 2020**

Narodowa Strategia Rozwoju Kultury na lata 2004 – 2013 przyjęta przez Radę Ministrów 21 września 2004 r. oraz jej uzupełnienie do roku 2020 jest rządowym dokumentem stanowiącym podstawę dla nowoczesnego mecenatu państwa w sferze kultury, a przede wszystkim dla nowocześnie pojmowanej polityki kulturalnej państwa, funkcjonującej w warunkach rynkowych, a także dla wspólnoty Polski z Unią Europejską. w ramach strategii określono misję, którą jest: Zrównoważony rozwój kultury, jako najwyższej wartości przenoszonej ponad pokoleniami, określającej całokształt historycznego i cywilizacyjnego dorobku Polski, wartości warunkującej tożsamość narodową i zapewniającej ciągłość tradycji i rozwój regionów.

- **Narodowy Program Kultury „Ochrona Zabytków i Dziedzictwa Kulturowego” na lata 2004–2013 i Sektorowy Program Operacyjny Rozwój Kultury i Zachowanie Dziedzictwa Kulturowego.**

Narodowy Program Kultury „Ochrona zabytków i dziedzictwa kulturowego” wynika z Narodowego Planu Rozwoju (uchwalonego Ustawą z dn.20.04.2004r. Dz. U. z 2004 r. nr 116, poz. 1206). Służy on do wdrażania Narodowej Strategii Rozwoju Kultury w sferze dotyczącej opieki nad zabytkami. Jako uzupełnienie tych dokumentów, funkcjonuje również Sektorowy Program Operacyjny „Rozwój kultury i zachowanie dziedzictwa kulturowego” przyjęty przez rząd we wrześniu 2005 r.

Za cel strategiczny programu operacyjnego przyjęto tworzenie warunków dla wzrostu konkurencyjności i znaczenia kultury, jako czynnika rozwoju społeczno-ekonomicznego. Cel ten będzie realizowany między innymi poprzez realizację priorytetów w zakresie ochrony i zachowanie dziedzictwa kulturowego o znaczeniu ponadregionalnym, budowę i rozbudowę infrastruktury kultury o znaczeniu ponadregionalnym, rozwój infrastruktury kultury i ochrona dziedzictwa kulturowego o znaczeniu ponadregionalnym oraz renowację i konserwację zabytków ruchomych.

4.2 Relacje gminnego programu opieki nad zabytkami z dokumentami wykonanymi na poziomie województwa i powiatu

Gminny Program Opieki nad Zabytkami Gminy Gołmin-Ośrodek wykazuje zgodność zarówno z programami o charakterze wojewódzkim jak i powiatowym, a w szczególności z następującymi programami strategicznymi i ich celami:

- **Strategia rozwoju województwa mazowieckiego do roku 2030 (Uchwała nr 158/13 Sejmiku Województwa Mazowieckiego z dnia 28 października 2013 r.)**

Strategia podkreśla, że ważny aby otaczać coraz to więcej obiektów opieką konserwatorską, zwłaszcza zwrócono uwagę na tworzenie, jednej z ustawowych form ochrony zabytków, parku kulturowego oraz wspieranie skansenów. Ważna dla ochrony zabytków jest ich promocja i nastawienie na poprawę atrakcyjności turystycznej regionu w oparciu o walory. Dzięki zwiększonemu ruchowi turystycznemu, zwiększone zostają przychody, również na opiekę nad zabytkami.

Istotne jest też niematerialne dziedzictwo kulturowe, w które szczególnie bogate są tereny Mazowsza, m.in. tradycyjne wyroby kulinarne, która jest pielęgnowana przez Sieć Dziedzictwa Kulinarne Mazowsze

- **Regionalny Program Operacyjny Województwa Mazowieckiego 2014–2020.**

W ramach RPO WM wspierane będą działania z zakresu ochrony i odnowy obiektów i zespołów zabytkowych lub historycznych służące poszerzeniu oferty turystycznej lub kulturalnej, w tym dotyczące renowacji, zabezpieczeniu przed zniszczeniem i kradzieżą adaptacji do nowych funkcji turystycznych lub kulturowych m.in. zespołów pałacowo-parkowych, zespołów fortyfikacyjnych, budowli i zespołów obronnych, obiektów sakralnych parków zabytkowych oraz obiektów przemysłowych.

Działania te będą realizowane w ramach Priorytetu VI. Wykorzystanie walorów naturalnych i kulturowych dla rozwoju turystyki i rekreacji. Działanie 6.1. Kultura. W szczególności w grę wchodzi:

- rewitalizacja, konserwacja, renowacja, rewaloryzacja, modernizacja, adaptacja historycznych obiektów i zespołów zabytkowych wraz z ich otoczeniem, w tym: obiektów sakralnych, zespołów fortyfikacyjnych,
- budowli i zespołów obronnych, parków zabytkowych,
- obiektów przemysłowych;
- konserwacja zabytków ruchomych udostępnianych publicznie;
- zabezpieczenie zabytków przed zniszczeniem lub kradzieżą;
- digitalizacja zasobów dziedzictwa kulturowego pod warunkiem powszechnego udostępnienia.

Beneficjentami mogącymi skorzystać ze wsparcia w tym działaniu są m.in.:

- Jednostki samorządu terytorialnego, ich związki i stowarzyszenia,
- Jednostki organizacyjne posiadające osobowość prawną,
- Instytucje kultury,
- Organizacje pozarządowe,
- Kościoły i związki wyznaniowe oraz osoby prawne kościołów i związków wyznaniowych,

- Jednostki sektora finansów publicznych posiadające osobowość prawną,
 - Podmioty działające w oparciu o zapisy Ustawy o partnerstwie publiczno–prywatnym.
-
- **Plan zagospodarowania przestrzennego województwa mazowieckiego przyjęty dnia 7 lipca 2014 roku**

W zakresie opieki nad zabytkami Plan skupia się on na zachowaniu ciągłości dziedzictwa kulturowego regionu, zwłaszcza wyeksponowaniu najbardziej wartościowych elementów krajobrazu kulturowego Mazowsza. Postuluje również objęcie ochroną konserwatorską nowych obiektów i stref. Zakłada rewitalizację układów ruralistycznych oraz ochronę dziedzictwa archeologicznego i miejsc związanych z walkami narodowo-wyzwoleńczymi. Promocję dziedzictwa niematerialnego, mazowieckiego folkloru.

Zaleca również umiejętne zarządzanie zasobami dziedzictwa kulturowego oraz kształtowanie tożsamości regionalnej i budowanie klimatu społecznej akceptacji dla ochrony zasobów dziedzictwa kulturowego.

Brak aktualnego Wojewódzkiego Programu Opieki nad Zabytkami oraz Powiatowego Programu Opieki nad Zabytkami.

5 UWARUNKOWANIA WEWNĘTRZNE OCHRONY DZIEDZICTWA KULTUROWEGO

5.1 Relacje gminnego programu opieki nad zabytkami z dokumentami wykonanymi na poziomie gminy

Gminny Program Opieki nad Zabytkami Gminy Gołymin-Ośrodek wykazuje zgodność z celami wszystkich gminnych dokumentów strategicznych:

- **Strategia Rozwoju Gminy Gołymin-Ośrodek na lata 2013-2020**

W odniesieniu do dziedzictwa kulturowego gminy Strategia uwzględnia najcenniejsze obiekty zabytkowe na terenie gminy oraz opisuje je. Za mocne strony gminy w kontekście ochrony zabytków uważane są:

- Występowanie zabytków w miejscowościach gminnych
- Istnienie parków dworskich

Za słabe strony uważa się:

- Brak kluczowych zabytków, które mogłyby stanowić atrakcję dla turystów
- Niezadowalający stan zabytków kultury i obszarów chronionych

Ponadto jeden z celów operacyjnych mówi o ochronie dziedzictwa kulturowego:

Cel operacyjny:

4.1. Rewaloryzacja dziedzictwa kulturowego, jako element rozwoju społeczno - gospodarczego.

ZADANIA:

W zakresie Zahamowania procesu degradacji zabytków i doprowadzenia do poprawy stanu ich zachowania:

- Prowadzenie prac remontowo – konserwatorskich przy obiektach zabytkowych stanowiących własność gminy;
- Podejmowanie starań o uzyskanie środków zewnętrznych na rewaloryzację zabytków będących własnością gminy;

- Zmiana sposobu użytkowania lub adaptacja nieużytkowanych obiektów zabytkowych (będących własnością gminy) do nowych funkcji.
- Współpraca z urzędami pracy w zakresie prowadzenia bieżących prac pielęgnacyjnych, porządkowych i zabezpieczających na terenach objętych ochroną.

W zakresie promocji i popularyzacji dziedzictwa kulturowego i przyrodniczego służąca budowaniu tożsamości i integrowaniu społeczeństwa.

- Organizowanie imprez/wydarzeń kulturalnych dla przedstawicieli różnych pokoleń, sprzyjających eksponowaniu miejsc i obiektów istotnych dla lokalnej społeczności.

5.2 Charakterystyka zasobów oraz analiza stanu dziedzictwa i krajobrazu kulturowego gminy

5.2.1 Zarys historii gminy Gołymin-Ośrodek

Gmina Gołymin – Ośrodek jest to gmina wiejska, położona w północnej części województwa mazowieckiego, w sąsiedztwie Ciechanowa. Zajmuje powierzchnię 110,6 km², którą zamieszkuje ponad 4 tys. osób.

Gmina Gołymin-Ośrodek posiada średniowieczny rodowód. Jej siedzibą jest miejscowość Gołymin-Ośrodek. Dawniej zwany też Gołyminem Starym, najstarsze pisane przekazy informują nas istnieniu w XV w. murowanego kościoła. Jeszcze wcześniej, ponieważ pod koniec XIV w. powstała parafia pod wezwaniem św. Jana Chrzciciela, podobno z fundacji Sasina, marszałka księcia Janusza I.

Pierwszy kościół powstał około 1400 r. ufundowany prawdopodobnie przez Pawła podstolego ciechanowskiego. Pierwsza wzmianka o kościele murowanym pochodzi z 1458 roku, jedna z teorii głosi, że wznioł go Paweł z Gołymina długoletni prepozyt pułtuski.

Wieś Gołymin, do połowy XVII wieku była własnością Gołymińskich (lub Gołyńskich) herbu "Prawdzic", (herb taki jest namalowany w dolnym rogu obrazu Matki Boskiej z Dzieciątkiem).

Później przeszła w posiadanie Krasińskich, ci zaś w połowie XVIII w. ofiarowali ją kanonikom regularnym z Czerwińska, tworząc prepozyturę w Krasnem.

Gmina zastąpiła jako miejsce jednej z bitew napoleońskich. W grudniu 1806 r. wojska napoleońskie stoczyły walkę z wojskami rosyjskimi. Stroną francuską kierował Gen. Davot, a

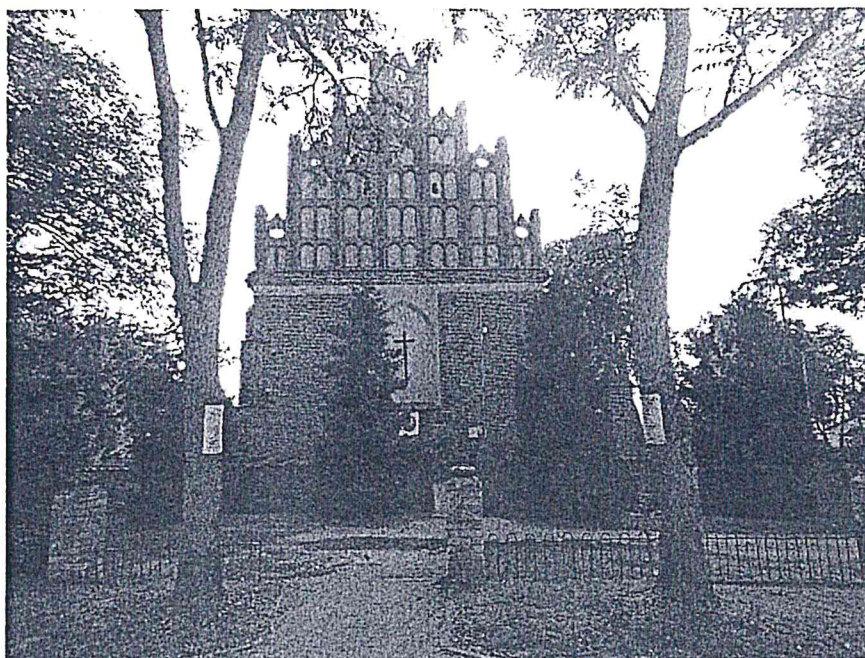
wojskami rosyjskimi Ks. Galicyn. Istotne jest, że w walkach brał udział osobiście Napoleon Bonaparte. W celu upamiętnienia wydarzenia gmina odsłoniła w miejscu dawnej alei parkowej tablicę upamiętniającą to wydarzenie.

5.2.2 Zabytki nieruchome gminy Gołymin-Ośrodek – charakterystyka

Zabytki sakralne i kapliczki

- **Gołymin-Ośrodek, Kościół p.w. Św. Jana Chrzciciela w zespole kościoła parafialnego**

Pierwszy kościół powstał pod koniec XIV w. z fundacji Sasina, marszałka księcia Janusza I. Wzmianki o kościele murowanym pochodzą z 1458 r. Obecny kościół murowany powstał w połowie XVI w. W latach 1815-1816 poddany został gruntownemu remontowi, wówczas został przebudowany w stylu gotyku wiślańsko-mazowieckiego. Zmianie uległ chór i sklepienie w nawie głównej, powstał również klasycystyczny ołtarz główny. W 1930 roku wewnątrz kościoła została wykonana polichromia, w latach 1946 i 1966 prowadzone były drobne prace remontowe.

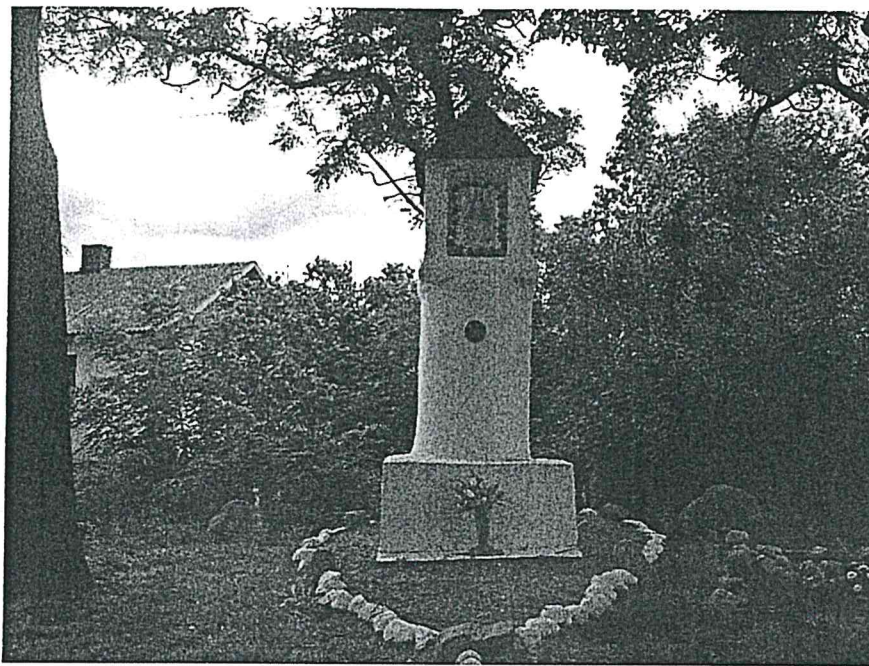


- **Kapliczki**

Na terenie gminy Gołymin-Ośrodek jest bardzo dużo obiektów małej architektury sakralnej. Kapliczki można podzielić na kilka charakterystycznych typów m.in. krzyże, figury

na cokole, kapliczki kubaturowe i niekubaturowe. Stanowią przykład materialnego oraz niematerialnego dziedzictwa kulturalnego gminy.

Mieszkańcy dbają o okoliczne kapliczki.



Budynki mieszkalne

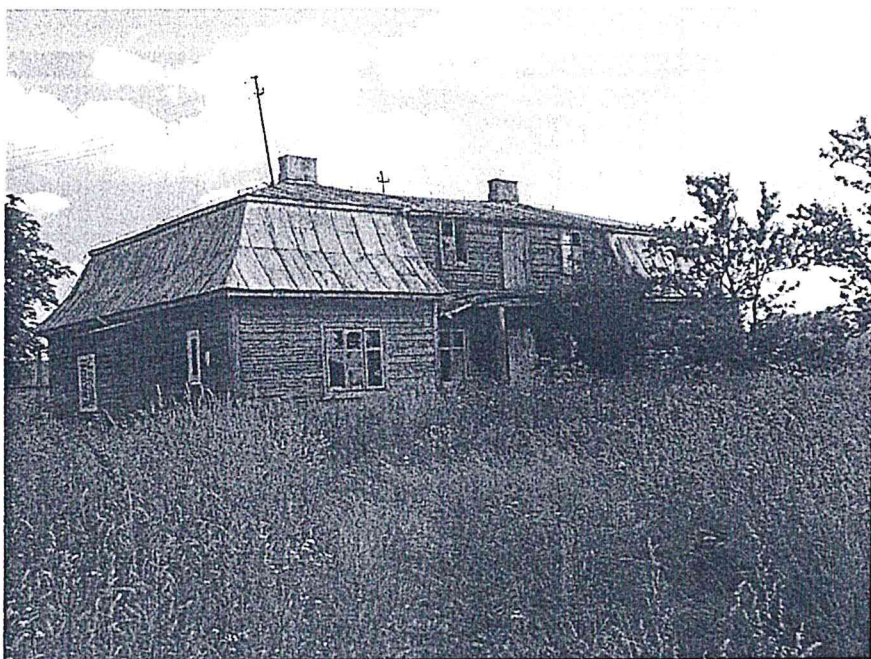
- Morawka, dwór w zespole dworskim



- Osiek Aleksandrowo, dworek w zespole dworskim



- Pajewo Wielkie, dwór w zespole dworskim

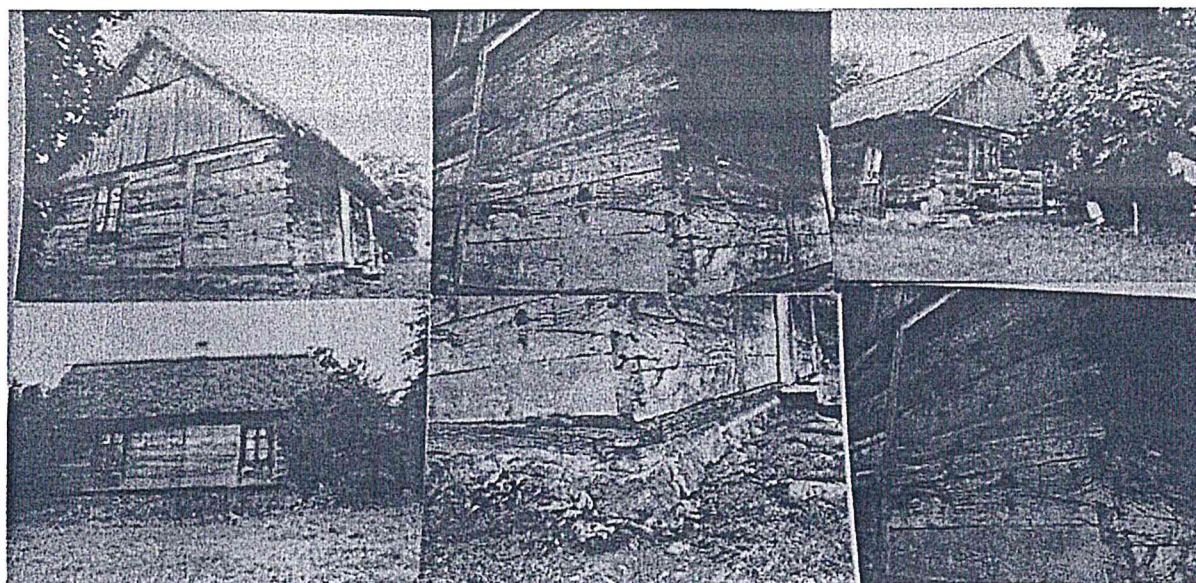
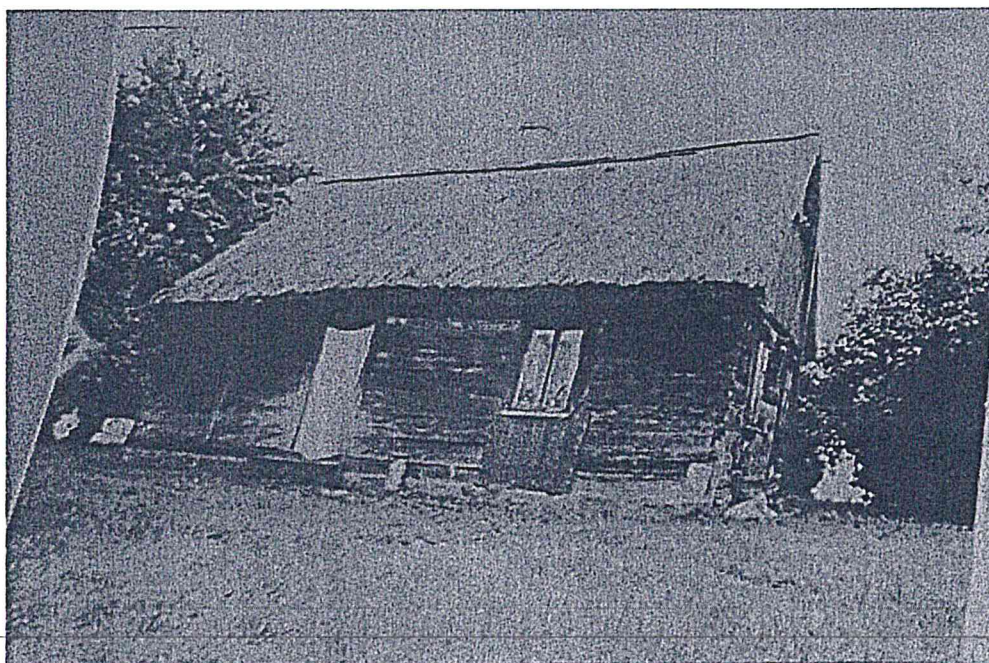


- Smosarz Pianki, dwór w zespole dworskim



- Wróblewo, dwór w zespole dworskim – spalony, nie istnieje
- Zabudowa wiejska

Na terenie gminy Gołymín-Ośrodek obecnie występują już nieliczne przykłady tradycyjnej architektury drewnianej oraz murowanej. Na przestrzeni ostatnich 10 lat drastycznie zmalała liczba takich obiektów. Pierwotnie większość budownictwa wiejskiego była drewniana, w konstrukcji wieńcowej lub sumikowo-łątkowej. Często były kryte strzechą, dwuizbowe.



Gołymin - Ośrodek

Cmentarze

- Gołymin-Ośrodek, Cmentarz parafialny rzym-kat.



Parki

- Garnowo Duże, park dworski



- Gostkowo, resztki parku



- Morawka, park krajobrazowy w zespole dworskim



- Nasierowo Dolne, resztki parku - w pozostałościach zespołu dworskiego



- Osiek Aleksandrowo, park w zespole dworskim



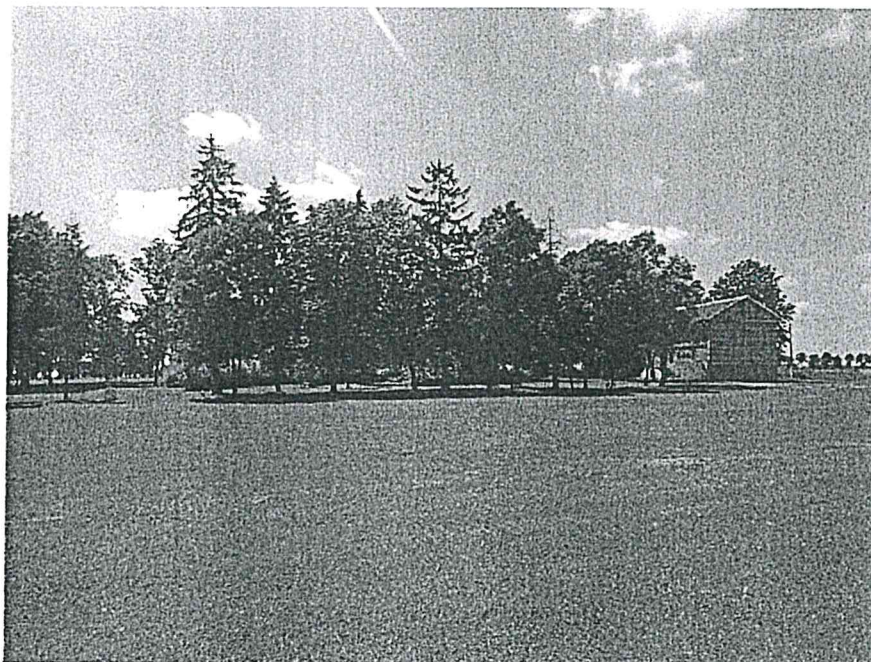
- Pajewo Wielkie, resztki parku w zespole dworskim



- Smosarz Pianki, pozostałości parku w zespole dworskim



- **Wróblewo, pozostałości parku w zespole dworskim**



5.2.3 Zabytki archeologiczne

Na terenie gminy Gołymín-Ośrodek znajduje się duża liczba stanowisk archeologicznych. Na chwilę obecną w wykazie jest 135 pozycji. Typologicznie przeważają ślady osadnictwa, chronologicznie zaś okres średniowiecza i nowożytności. Za najcenniejsze można uznać pozostałości osad i ślady cmentarzysk.

Wykaz stanowisk archeologicznych stanowi załącznik nr 2 do Programu.

5.2.4 Dziedzictwo niematerialne

W rozumieniu Konwencji UNESCO, której tekst został przyjęty na 32 sesji w październiku 2003 r., dziedzictwo niematerialne to zwyczaje, przekaz ustny, wiedza i umiejętności oraz związane z nimi przedmioty i przestrzeń kulturowa, które są uznane za część własnego dziedzictwa przez daną wspólnotę, grupę lub jednostki.

Ten rodzaj dziedzictwa jest przekazywany z pokolenia na pokolenie i ustawicznie odtwarzany przez wspólnoty i grupy w relacji z ich środowiskiem, historią i stosunkiem do przyrody. Dla danej społeczności dziedzictwo niematerialne jest źródłem poczucia tożsamości i ciągłości.

Dziedzictwo niematerialne w rozumieniu Konwencji UNESCO obejmuje:

- Tradycje i przekazy ustne, w tym język jako nośnik niematerialnego dziedzictwa kulturowego
- Sztuki widowiskowe
- Zwyczaje, rytuały i obrzędy świąteczne
- Wiedzę i praktyki dotyczące przyrody i wszechświata
- Umiejętności związane z rzemiosłem tradycyjnym

Za pewien rodzaj dziedzictwa niematerialnego można uznać dbałość mieszkańców o okoliczne kapliczki oraz stawianie nowych.

5.3 Zabytki objęte prawnymi formami ochrony

5.3.1 Zabytki nieruchome w wojewódzkim rejestrze zabytków

Na terenie gminy Gołymin-Ośrodek znajdują się 3 zespoły wpisane do rejestru zabytków. Są to:

Gołymin-Ośrodek

kościół par. pw. Jana Chrzciciela, XV/XVI, XIX, nr rej.: A-180 z 19.12.1961

Morawka

zespół dworski i folwarczny, XVIII-XIX, nr rej.: A-313 z 28.04.1997: - dwór - park - piwnica - kuźnia - spichrz - stodoła - obora - brama

Osiek – Aleksandrowo

zespół dworski, 1 poł. XIX, nr rej.: A-803 z 3.06.2008: - dwór, drewn. - park

5.3.2 Pozostałe zabytki nieruchome w wojewódzkiej ewidencji zabytków

Na terenie gminy znajdują się 109 obiekty nieruchome ujęte w wojewódzkiej ewidencji zabytków.

W przeważającej części są to budynki mieszkalne oraz pozostałości dworskie. Najczęściej jest to architektura dworska lub drewniana, są to obiekty parterowe lub dwukondygnacyjne, poddane przebudowom, lub remontom. Część niestety utraciła walory zabytkowe.

Wykaz obiektów nieruchomych uwzględniony jest w załączniku nr 1 do Programu.

5.4 Zabytki w Gminnej Ewidencji Zabytków

5.4.1 Gminna Ewidencja Zabytków Gminy Gołymin-Ośrodek

Nowelizacja ustawy o ochronie zabytków i opiece nad zabytkami z dnia 18 marca 2010 r., która weszła w życie 5 czerwca 2010 r., wzmocniła rolę gminnej ewidencji zabytków, czyniąc z niej źródło prawa miejscowego. Do art. 19 dodano ust.1a wskazujący zabytki, których ochrona musi być bezwarunkowo uwzględniona w decyzjach o ustaleniu inwestycji celu publicznego, decyzjach o warunkach zabudowy, decyzjach o zezwoleniu na realizację inwestycji drogowej, decyzjach o ustaleniu lokalizacji linii kolejowej oraz decyzjach o zezwoleniu na realizację inwestycji w zakresie lotniska użytku publicznego. Są to zabytki wpisane do rejestru wraz z ich otoczeniem oraz zabytki nieruchome, znajdujące się w gminnej ewidencji zabytków.

Zgodnie z ustawą o ochronie zabytków i opiece nad zabytkami z dnia 23 lipca 2003 r. oraz Rozporządzeniem Ministra Kultury i Dziedzictwa Narodowego z dnia 26 maja 2011 r., w sprawie prowadzenia rejestru zabytków krajowej, wojewódzkiej i gminnej ewidencji zabytków oraz krajowego wykazu zabytków skradzionych lub wywiezionych za granicę niezgodnie z prawem (Dz. U. nr 113, poz. 661), jest prowadzona w formie zbioru kart adresowych zabytków nieruchomych z terenu gminy.

Ewidencja zabytków jest podstawą do sporządzania programów opieki nad zabytkami przez województwa, powiaty i gminy.

Gminna ewidencja zabytków, stanowi załącznik nr 1 do Programu.

6 OCENA STANU DZIEDZICTWA KULTUROWEGO GMINY. ANALIZA SZANS I ZAGROŻEŃ

Analizując stan krajobrazu kulturowego gminy Gołymin-Ośrodek rozpoznano następujące czynniki determinujące jego dalszy rozwój:

Silne strony

- Dobrze zachowany i pielęgnowany kościół na terenie gminy
- Możliwość wykorzystania faktu o walce z udziałem Napoleona Bonaparte jako walory turystyczny
- Walory przyrodniczo-krajobrazowe gminy generujące ruch turystyczny
- Cenne przykłady dworów na terenie gminy
- Duża liczba parków zabytkowych
- Wartościowy cmentarz w Gołyminie-Ośrodku, z nagrobkami z XIX w.
- Liczne kapliczki i krzyże
- Duża świadomość wartości zabytkowych właścicieli zabytków

Słabe strony

- Drastyczne przebudowy architektury mieszkalnej
- Pogarszający się stan obiektów ogólnowiejskich, duża część jest rozebrana
- Niewystarczająca promocja historii gminy

Szanse

- Możliwość rewaloryzacji zabytków z wykorzystaniem dotacji krajowych i unijnych
- Rosnące zapotrzebowanie na turystykę, zwłaszcza rowerową, wodną
- Zwiększenie ilości imprez lokalnych, o charakterze historycznym, wzmacniających więzi lokalne z gminą mieszkańców
- Opracowanie gminnej ewidencji zabytków
- Aktywizacja ekonomiczna i społeczna wokół działalności związanej z promowaniem i utrzymaniem zabytków.

Zagrożenia

- Postępująca dewastacja budynków mieszkalnych i poddawanie ich termomodernizacji
- Trudny dostęp do zewnętrznych źródeł finansowania opieki nad zabytkami, dotacje pokrywają tylko część kosztów prac

7 ZAŁOŻENIA PROGRAMOWE

7.1. Priorytety

W toku analizy określono trzy priorytety realizacji Gminnego Programu Opieki nad Zabytkami.

Są to:

- **Priorytet I**

Rewaloryzacja dziedzictwa kulturowego jako element rozwoju społeczno-gospodarczego gminy.

- **Priorytet II**

Ochrona i świadome kształtowanie krajobrazu kulturowego.

- **Priorytet III**

Badanie i dokumentacja dziedzictwa kulturowego oraz promocja i edukacja służąca budowaniu tożsamości lokalnej.

7.2 Kierunki działań i zadania

W ramach wymienionych priorytetów wytyczono kierunki działań i na tej podstawie wyodrębniono poszczególne zadania.

Priorytet I: Rewaloryzacja dziedzictwa kulturowego, jako element rozwoju społeczno-gospodarczego gminy			
Kierunki działań	Zadania	Wykonawca	Źródła finansowania
Zahamowanie procesu degradacji zabytków i doprowadzenie do poprawy stanu ich zachowania	<ul style="list-style-type: none"> • Podejmowanie starań o uzyskanie środków zewnętrznych na rewaloryzację zabytków • planowe, konsekwentne i kompetentne realizowanie zadań samorządowych w zakresie ochrony zabytków • dbałość o zachowanie linii zabudowy niezależnie od ochrony pojedynczych, najcenniejszych budynków • utrzymanie stałego kontaktu z MWKZ 	Gmina Gołymin-Ośrodek Jednostki Gminne	Budżet gminy, Dotacje unijne, Dotacje Urzędu Marszałkowskiego Województwa Mazowieckiego, Dotacje Mazowieckiego Wojewódzkiego Konserwatora Zabytków,

	<ul style="list-style-type: none"> • ujęcie w budżecie gminy środków finansowych na ochronę zabytków i opiekę nad zabytkami • Pomoc właścicielom zabytków we właściwym dbaniu o zabytki poprzez przygotowanie szkoleń z zakresu opieki i ochrony nad zabytkami • Pomoc właścicielom zabytków we właściwym dbaniu o zabytkową zieleni. 		Dotacje Ministra Kultury i Dziedzictwa Narodowego
--	--	--	---

Priorytet II: Ochrona i świadome kształtowanie krajobrazu kulturowego

Kierunki działań	Zadania	Wykonawca	Źródła finansowania
Zintegrowana ochrona dziedzictwa kulturowego	<ul style="list-style-type: none"> • Konsekwentne egzekwowanie zapisów dotyczących działalności inwestycyjnej na obszarach objętych ochroną określonych w miejscowym planie zagospodarowania przestrzennego • opracowywanie miejscowych planów zagospodarowania przestrzennego, szczególnie obszarów o dużym nasyceniu obiektami zabytkowymi 	Gmina Gołymin-Ośrodek	Budżet gminy

<p>Rozszerzenie ochrony dziedzictwa kulturowego gminy</p>	<ul style="list-style-type: none"> • wnioskowanie do wojewódzkiego konserwatora zabytków o wpis do rejestru zabytków obiektów/obszarów z gminnej ewidencji zabytków • Podejmowanie prób wyeksponowania turystycznego zabytków położonych na terenie gminy • Podjęcie próby ochrony zachowanych zespołów folwarcznych i dworskich • Podjęcie współpracy z sąsiednimi gminami w celu promocji przez każdą z gmin swoich najcenniejszych zabytków. 	<p>Gmina Gołymin- Ośrodek jednostki gminne</p>	<p>Budżet gminy, Dotacje unijne, Dotacje urzędu Marszałkowskiego i Województwa Mazowieckiego, Dotacje Mazowieckiego Wojewódzkiego Konserwatora Zabytków, Dotacje Ministra Kultury i Dziedzictwa Narodowego.</p>
--	---	--	---

Priorytet III: Badanie i dokumentacja dziedzictwa kulturowego oraz promocja i edukacja służąca budowaniu tożsamości lokalnej			
Kierunki działań	Zadania	Wykonawca	Źródła finansowania
Specjalistyczne rozpoznanie badawcze poszczególnych obiektów, zespołów oraz obszarów zabytkowych związane z przygotowywanym lub realizowanym procesem inwestycyjnym	<ul style="list-style-type: none"> • Prowadzenie monitoringu i weryfikacji obiektów uwzględnionych w gminnej ewidencji zabytków (z zastosowaniem komputerowej bazy danych) 	Gmina Gołymin- Ośrodek, jednostki gminne	Budżet gminy
Szeroki dostęp do informacji o dziedzictwie kulturowym gminy	<ul style="list-style-type: none"> • udostępnienie informacji o zabytkach gminy w Internecie • Utworzenie gminnego systemu informacji i promocji (bazy danych) środowiska kulturowego opartego o stronę internetową. • opracowanie mapy zabytków gminy, jako atrakcyjnej graficznie formy promocji ułatwiającej dotarcie do wszystkich elementów dziedzictwa kulturowego • przygotowanie katalogów promujących zabytki w gminie, będą one miały na celu zwiększenie świadomości historyczną miejsca wśród mieszkańców i budowanie tożsamości lokalnej 	Gmina Gołymin- Ośrodek, jednostki gminne	Budżet gminy, Dotacje unijne

<p>Edukacja i popularyzacja wiedzy o regionalnym dziedzictwie kulturowym</p>	<ul style="list-style-type: none"> • organizowanie imprez plenerowych promujących gminny zasób zabytków, których celem będzie budowanie więzi z miejscem zamieszkania • organizowanie (w siedzibie gminy, świetlicach wiejskich, szkołach) wystaw, spotkań na temat historii regionu, dawnego i dzisiejszego krajobrazu kulturowego, zabytków • zorganizowanie dla uczniów szkół gier terenowych wprowadzających ich w zasób zabytków gminy • Rozwijanie działalności wystawienniczej • Organizowanie i wspieranie realizacji konkursów, wystaw i innych działań edukacyjnych • Wydawanie i wspieranie publikacji (w tym opracowań historycznych, folderów promocyjnych, przewodników) poświęconych problematyce dziedzictwa kulturowego gminy • bieżące uzupełnianie księgozbioru biblioteki gminnej o publikacje na temat historii i zabytków województwa Mazowieckiego • wykorzystanie walorów zabytkowych, kulturowych i przyrodniczych jako czynnika wpływającego na rozwój i promocję gminy • podejmowanie działań zwiększających atrakcyjność przestrzeni gminy oraz zabytków dla potrzeb edukacyjnych, społecznych i turystycznych; 	<p>Gmina Gołymin- Ośrodek, jednostki gminne</p>	<p>Budżet gminy, Dotacje unijne</p>
--	--	---	---

	<ul style="list-style-type: none"> • zachęcanie mieszkańców do prowadzenia działalności agroturystycznej połączonej ze zwiedzaniem regionu; • wspieranie badań i dokumentacji dziedzictwa kulturowego gminy. Poprzez ułatwienie możliwości pracy z zabytkiem naukowcom oraz ułatwienie kontaktu z materią zabytkową turystom • aktywna współpraca z regionalnymi mediami w celu promocji zabytków i upowszechnienia działań 		
	<p>związanych z opieką nad zabytkami;</p> <ul style="list-style-type: none"> • prowadzenie szlaków rowerowych przy odpowiednio oznakowanych obiektach niekoniecznie zabytkowych, ale istotnych ze względu na historię lub układ miejscowości, np. szlak wzdłuż miast-ogrodów • rozpowszechnianie informacji o obiektach ujętych w Gminnej Ewidencji Zabytków • utworzenie strony internetowej poświęconej historii, tradycji i dziedzictwu kulturowemu 		

8 INSTRUMENTARIUM REALIZACJI PROGRAMU OPIEKI NAD ZABYTKAMI

Zadania określone w Gminnym Programie Opieki nad Zabytkami Gminy Gołymin-Ośrodek będą wykonywane przy pomocy następujących instrumentów:

- Instrumentów prawnych – wynikających z przepisów ustawowych, obejmujących między innymi uchwalanie miejscowych planów zagospodarowania przestrzennego, stref ochrony konserwatorskiej, wykonywanie decyzji administracyjnych wojewódzkiego konserwatora zabytków;
- Instrumentów finansowych obejmujących między innymi finansowanie prac konserwatorskich, remontowych i archeologicznych, udzielanie dotacji na finansowanie prac konserwatorskich i restauratorskich, korzystanie z programów uwzględniających finansowanie z funduszy europejskich oraz dotacje, subwencje, dofinansowania dla właścicieli i posiadaczy obiektów zabytkowych;
- Instrumentów koordynacji obejmujących między innymi realizację zapisów dotyczących ochrony dziedzictwa kulturowego zapisanych w dokumentach strategicznych województwa mazowieckiego;
- Instrumentów społecznych obejmujących między innymi działania edukacyjne promocyjne, współdziałanie z organizacjami społecznymi;
- Instrumentów kontrolnych obejmujących między innymi aktualizację gminnej ewidencji zabytków, monitoring stanu zagospodarowania przestrzennego oraz stanu zachowania dziedzictwa kulturowego.

9 ZASADY OCENY REALIZACJI PROGRAMU OPIEKI NAD ZABYTKAMI

Gminna Ewidencja Zabytków na terenie gminy Gołymin-Ośrodek przygotowana została na podstawie art. 22 Ustawy z dnia 23 lipca 2003 r. o ochronie zabytków i opiece nad zabytkami. z analizy obiektów wskazanych do wpisania do ewidencji i stanu władania nieruchomości (dane z ewidencji gruntów) wynika, że większość obiektów o wartościach zabytkowych stanowi własność prywatną. Obiekty kwalifikowane są do włączenia do tworzonej ewidencji na podstawie wartości estetycznych i stanu zachowania elementów zabytkowych. Wykonana została dokumentacja fotograficzna wszystkich wartościowych pod względem wartości artystycznej obiektów.

Gminny program opieki nad zabytkami gminy Gołymin-Ośrodek, po zaopiniowaniu przez Wojewódzkiego Konserwatora Zabytków, zostanie przedstawiony Radzie Gminy w celu przyjęcia go uchwałą. Program został opracowany na okres czterech lat i stanowi dokument uzupełniający w stosunku do innych dokumentów planistycznych i aktów prawa miejscowego. Co dwa lata Wójt będzie sporządzał sprawozdania z realizacji zadań Programu i przedstawiał je Radzie Gminy.

Głównym odbiorcą programu jest społeczność lokalna, która bezpośrednio powinna odczuć efekty jego wdrażania. Dotyczy to nie tylko właścicieli i użytkowników obszarów i obiektów zabytkowych, ale również wszystkich mieszkańców. Program powinien służyć podejmowaniu planowych działań dotyczących: inicjowania, wspierania, koordynowania badań i prac z dziedziny ochrony zabytków i opieki nad zabytkami oraz upowszechniania i promowania dziedzictwa kulturowego.

10 ŹRÓDŁA FINANSOWANIA PROGRAMU OPIEKI NAD ZABYTKAMI

Obowiązującym wyznacznikiem sposobu finansowania opieki nad zabytkami są zasady zawarte w rozdziale 7. ustawy z dnia 23 lipca 2003 r. o ochronie zabytków i opiece nad zabytkami. Nakładają one obowiązek finansowania prac konserwatorskich, restauratorskich i robót budowlanych przy zabytku na osobę fizyczną, lub inną jednostkę organizacyjną w tym także na jednostki z sektora finansów publicznych, posiadające tytuł prawny do zabytku.

Zadania związane z opieką nad zabytkami mogą być finansowane m.in. z następujących źródeł:

- Z budżetu gminy Gołymin-Ośrodek;
- Z budżetu Urzędu Marszałkowskiego Województwa Mazowieckiego w ramach przyznanej dotacji na prace zgodne z art. 77 ustawy o ochronie zabytków i opiece nad zabytkami z dnia 23 lipca 2003 r.;
- Z budżetu Wojewódzkiego Konserwatora Zabytków na prace, zgodne z art. 74 ustawy o ochronie zabytków i opiece nad zabytkami z dnia 23 lipca 2003 r.;
- Z budżetu Ministra Kultury i Dziedzictwa Narodowego, w ramach dotacji przyznanej zgodnie z art. 74 i art. 80.1 ustawy o ochronie zabytków i opiece nad zabytkami z dnia 23 lipca 2003 r. w oparciu o ogłaszane corocznie przez Ministerstwo aktualne programy;
- Z dotacji unijnych;
- Ze środków własnych właścicieli obiektów zabytkowych;
- Z darowizn na rzecz gminy;
- Z innych środków przewidzianych prawem.

PRZEWODNICZĄCA
Rady Gminy
Danuta Jędrzejewska
Danuta Jędrzejewska

GMINNA EWIDENCJA ZABYTEKÓW GMINY GOŁYMIN-OŚRÓDEK

Załącznik nr 1

Zabytki nieruchome

I.p.	MIEJSCOWOŚĆ	OBIEKT	ULICA	NR POSESJI	NR DZIAŁKI EW.	MATERIAŁ	DATOWANIE	ŹRÓDŁO	Nr R	Data R
1	Garnowo Duże	Park dworski			79, 84, 142, 305, 306, 307, 309, 310		XIX w.	EW		
2	Garnowo Duże	Szkoła ob. dom		12	268	murowany	k. XIX w.	GEZ		
3	Garnowo Duże	Dom		15	262	drewniany	1 ćw. XX w.	GEZ		
4	Garnowo Duże	Dom		19	260	drewniany	pocz. XX w.	GEZ		
5	Garnowo Duże	Dom		24	123/2	drewniany	pocz. XX w.	GEZ		
6	Garnowo Duże	Dom		25	254	drewniany	I. 20-te XX w.	GEZ		
7	Gogole Wielkie	Dom		24	27	drewniany	ok. 1920	GEZ		
8	Gogole Wielkie	Dom		29	39/4	drewniany	1 ćw. XX w.	GEZ		
9	Gogole Wielkie	Dom		2	70	drewniany	I. 30-te XX w.	GEZ		
10	Gogole Wielkie	Spichlerz			15/18	murowany	ok. 1930	GEZ		
11	Gołymin Ośrodek	Kościół p.w. Św. Jana Chrzciciela w zespole kościoła parafialnego	Ks. Michalaka	6a	209/1	murowany	XV / XVI / XIX w.	EW	A-100	19.12.1961
12	Gołymin Ośrodek	Dzwonnica w zespole kościoła parafialnego	Ks. Michalaka	6a	209/1	drewniana	XVIII / XIX w.	EW		
13	Gołymin Ośrodek	Plebania w zespole kościoła parafialnego	Ks. Michalaka	6b	209/1	murowana	pocz. XX w.	GEZ		
14	Gołymin Ośrodek	Pozostałości parku	Szosa Ciechanowska		83/2, 83/3, 83/4, 82/5		pocz. XX w.	EW		
15	Gołymin Ośrodek	Cmentarz parafialny rzym.-kat.			266		2 poł. XIX w.	EW		
16	Gołymin Ośrodek	Dom	Cicha	10	274/2	drewniany	ok. 1920	GEZ		
17	Gołymin Ośrodek	Dom	Smoleńskiego	1	75/1	drewniany	2 ćw. XX w.	GEZ		
18	Gołymin Ośrodek	Dom	Targowa	2	101	drewniany	ok. 1910	GEZ		
19	Gołymin Ośrodek	Dom	Targowa	6	97	drewniany	ok. 1930	GEZ		
20	Gołymin Ośrodek	Dom	Targowa	8A	96/1	drewniany	ok. 1920	GEZ		
21	Gołymin Ośrodek	Dom	Wierzbowa	1	178	murowany	1 ćw. XX w.	GEZ		
22	Gołymin Ośrodek	Dom	Wierzbowa	3	177	murowany	ok. 1935	GEZ		
23	Gołymin Ośrodek	Dom	Włosenna	4	253	drewniany	I. 30-te XX w.	GEZ		
24	Gołymin Ośrodek	Dom	Włosenna	12	256	drewniany	1 ćw. XX w.	GEZ		
25	Gołymin Ośrodek	Dom	Gen. Zielińskiego	13	213	drewniany	ok. 1930	GEZ		

GMINNA EWIDENCJA ZABYTEKÓW GMINY GOŁYMIN-OŚRODEK

Zabytki nieruchomości

Załącznik nr 1

I.p.	MIEJSCOWOŚĆ	OBIEKT	ULICA	NR POSESJI	NR DZIAŁKI EW.	MATERIAŁ	DATOWANIE	ŹRÓDŁO	Nr R	Data R
26	Gołymin Ośrodek	Dom	Gen. Zielińskiego	15	214/1	murowany	1 ćw. XX w.	GEZ		
27	Gołymin Ośrodek	Dom	Gen. Zielińskiego	16	189	drewniany	ok. 1920	GEZ		
28	Gołymin Ośrodek	Dom	Gen. Zielińskiego	22	180	murowany	ok. 1930	GEZ		
29	Gołymin Ośrodek	Dom	Gen. Zielińskiego	27	216/1, 217	murowany	ok. 1930	GEZ		
30	Gołymin Ośrodek	Dom	Gen. Zielińskiego	30	201	drewniany	1 ćw. XX w.	GEZ		
31	Gołymin Ośrodek	Młyn	Gen. Zielińskiego	24	189	murowany	1 ćw. XX w.	GEZ		
32	Gołymin Ośrodek	Kapliczka	Gen. Zielińskiego		201	kam./met.	2 poł. XIX w.	GEZ		
33	Gołymin Ośrodek	Cmentarz przykościelny			266					
34	Gołymin Nowy	Dom		13	32/1	drewniany	1 ćw. XX w.	GEZ		
35	Gołymin Nowy	Dom		14	33/3	drewniany	ok. 1920	GEZ		
36	Gołymin Nowy	Dom		5	8/2	drewniany	ok. 1930	GEZ		
37	Gołymin Nowy	Dom		6	9/2	drewniany	1 ćw. XX w.	GEZ		
38	Gostkowo	Resztki parku					pocz. XX w.	GEZ		
39	Gostkowo	Kapliczka przydrożna			150		1902	GEZ		
40	Kałęczyn	Dom		4	34/1	mur.	1938	GEZ		
41	Kałęczyn	Dom		3	36	drewniany	2 ćw. XX w.	GEZ		
42	Konarzewo Marcisze	Dom		2	61	drewniany	ok. 1910	GEZ		
43	Konarzewo Marcisze	Dom		7	57	drewniany	1 ćw. XX w.	GEZ		
44	Konarzewo Marcisze	Krzyż przydrożny			65	mur./metal	1893	GEZ		
45	Konarzewo Sławki	Dom		1	61/1	murowany	ok. 1900	GEZ		
46	Konarzewo Sławki	Budynek gospodarczy			25/1	kam./mur.	ok. 1930	GEZ		
47	Morawka	Dwór w zespole dworskim		7	25/2, 29	mur./drewn.	1 poł. XIX w.	EW	A-313	28.04.1997
48	Morawka	Park krajobrazowy w zespole dworskim			25/2, 26/2, 29, 30/1		k. XIX	EW	A-313	28.04.1997
49	Morawka	Brama w zespole dworskim			29	murowana	pocz. XX w.		A-313	28.04.1997
50	Morawka	Piwnica w zespole dworskim			29	murowana	pocz. XX w.		A-313	28.04.1997

Zabytki nieruchome

I.p.	MIJSCOWOŚĆ	OBIEKT	ULICA	NR POSESJI	NR DZIAŁKI EW.	MATERIAŁ	DATOWANIE	ŹRÓDŁO	Nr R	Data R
51	Morawka	Kuźnia w zespole dworskim			29	murowana	ok. 1900		A-313	28.04.1997
52	Morawka	Spichlerz w zespole dworskim			25/1	drewniany	k. XIX w.		A-313	28.04.1997
53	Morawka	Stodola w zespole dworskim			25/1	drewniana	pocz. XX w.		A-313	28.04.1997
54	Morawka	Owczarnia w zespole dworskim			25/1	murowana	pocz. XX w.		A-313	28.04.1997
55	Nasierowo Dolne	Czworak - w pozostałościach zespołu dworskiego		16-29	135/7-13, 135/17-21, 135/24, 135/37, 135/39	murowany	ok. 1920	GEZ		
56	Nasierowo Dolne	Obora - w pozostałościach zespołu dworskiego			135/5	kam./cegła	1 ćw. XX w.	GEZ		
57	Nasierowo Dolne	Obora - w pozostałościach zespołu dworskiego			135/5	cegła	1 ćw. XX w.	GEZ		
58	Nasierowo Dolne	Budynek gospodarski - w pozostałościach zespołu dworskiego			135/5	drewniany	1 ćw. XX w.	GEZ		
59	Nasierowo Dolne	Kuźnia - w pozostałościach zespołu dworskiego			135/5	cegła	1918	GEZ		
60	Nasierowo Dolne	Resztki parku - w pozostałościach zespołu dworskiego			135/5		k. XIX w.	GEZ		
61	Nasierowo Dolne	Dom		6	50	mur./drewn.	ok. 1930	GEZ		
62	Nasierowo Dolne	Dom			85	drewniany	I. 30-te XX w.	GEZ		
63	Nasierowo Dolne	Kapliczka przydrożna			107	cegła	4 ćw. XX w.	GEZ		
64	Nasierowo Dziurawieniec	Dom		1	16/1	drewniany	ok. 1920	GEZ		
65	Nasierowo Dziurawieniec	Dom		2	15	drewniany	ok. 1920	GEZ		
66	Nasierowo Dziurawieniec	Dom		3	14	drewniany	1 ćw. XX w.	GEZ		
67	Obiedzino Górne	Kapliczka przydrożna			66	cegła	ok. 1930	GEZ		
68	Obiedzino Górne	Dom		7a	43/5	drewniany	1935			
69	Osiek Aleksandrowo	Dworek w zespole dworskim			44/1	drewniany	ok. 1850	EW	A-803	3.05.2008
70	Osiek Aleksandrowo	Park w zespole dworskim			44/1, 44/2, 45		XIX w.	EW	A-803	3.05.2008
71	Osiek Aleksandrowo	Kapliczka przydrożna			146	murowana	k. XIX w.	GEZ		
72	Osiek Górny	Dom		12	72	drewniany	1 ćw. XX w.	GEZ		
73	Osiek Górny	Dom		29a		drewniany	ok. 1930	GEZ		
74	Osiek Wólka	Kapliczka			178	murowana	k. XIX w.	GEZ		
75	Pajewo Szewlice	Dom		10	19/3	murowany	ok. 1930	GEZ		

GMINNA EWIDENCJA ZABYTKÓW GMINY GOŁYMIN-OŚRODEK

Załącznik nr 1

Zabytki nieruchome

I.p.	MIEJSCOWOŚĆ	OBIEKT	ULICA	NR POSESJI	NR DZIAŁKI EW.	MATERIAŁ	DATOWANIE	ŹRÓDŁO	Nr R	Data R
76	Pajewo Szewlice	Kapliczka			78/1	murowana	1920	GEZ		
77	Pajewo Wielkie	Dwór w zespole dworskim			111/4	drewniany	ok. 1925	EW		
78	Pajewo Wielkie	Resztki parku w zespole dworskim			111/9		poł. XIX w.	GEZ		
79	Pajewo Wielkie	Czworak - w zespole dworskim		23	111/9	murowany	I. 30-te XX w.	GEZ		
80	Pajewo Wielkie	Budynek gospodarczy w zespole dworskim				murowany	1 ćw. XX w.	GEZ		
81	Pajewo Wielkie	Dom		10	106	drewniany	ok. 1920	GEZ		
82	Ruszkowo	Dom		5	78	drewniany	1 ćw. XX w.	GEZ		
83	Ruszkowo	Dom		13	171/2, 172	drewniany	ok. 1920	GEZ		
84	Ruszkowo	Dom		19	69	drewniany	ok. 1920	GEZ		
85	Smosarz Pianki	Dwór w zespole dworskim		16	29/1	murowany	4 ćw. XIX w.	GEZ		
86	Smosarz Pianki	Pozostałości parku w zespole dworskim			127/1		k. XIX w.	GEZ		
87	Smosarz Pianki	Dom		11	21	drewniany	ok. 1920	GEZ		
88	Watkowo	Dom		12	45	drewniany	1 ćw. XX w.	GEZ		
89	Watkowo	Dom		19	38/2	drewniany	1933	GEZ		
90	Watkowo	Budynek gospodarczy		14	43	murowany	1 ćw. XX w.	GEZ		
91	Watkowo	Budynek gospodarczy		11	46	mur./drewn.	1 ćw. XX w.	GEZ		
92	Watkowo	Kapliczka przydrożna		naprzeciwko 16	9	cegła	ok. 1900	GEZ		
93	Wielgołęka	Dom		21	85	drewniany	pocz. XX w.	GEZ		
94	Wielgołęka	Kapliczka przydrożna		obok nr 7	43	kamień	k. XIX w.	GEZ		
95	Wola Gołyminska	Dom		2a	44/4	drewniany	1 ćw. XX w.	GEZ		
96	Wola Gołyminska	Dom		3	43/3	drewniany	ok. 1930	GEZ		
97	Wola Gołyminska	Dom		4	43/2	drewniany	2 ćw. XX w.	GEZ		
98	Wola Gołyminska	Dom		14	48/1	drewniany	1 ćw. XX w.	GEZ		
99	Wola Gołyminska	Budynek gospodarczy w zagrodzie		1	55	mur.-drewn.	1 ćw. XX w.	GEZ		
100	Wola Gołyminska	Krzyż przydrożny			30	mur./metal	1892	GEZ		

I.p.	MIEJSCOWOŚĆ	OBIEKT	ULICA	NR POSESJI	NR DZIAŁKI EW.	MATERIAŁ	DATOWANIE	ŹRÓDŁO	Nr R	Data R
101	Wróblewko	Dom		3	240	drewniany	I. 30-te XX w.	GEZ		
102	Wróblewko	Dom		9	39	murowany	ok. 1930	GEZ		
103	Wróblewko	Budynek gospodarczy		4	41	murowany	1 ćw. XX w.	GEZ		
104	Wróblewo	Pozostałości parku w zespole dworskim			1/1, 2, 3, 4, 5		k. XIX w.	EW		
105	Wróblewo	Spichlerz w zespole dworskim	1		1/1	murowany	ok. 1920	GEZ		
106	Zawady Dworskie	Dom		16	136	drewniany	pocz. XX w.	GEZ		
107	Zawady Dworskie	Dom		21	208	drewniany	ok. 1920	GEZ		
108	Zawady Dworskie	Budynek gospodarczy		10	176	murowany	ok. 1930	GEZ		
109	Zawady Dworskie	Dom		26	155	drewniany	I. 30-te XX w.	GEZ		

PRZEWODNICZĄCA
Rady Gminy
Danuta Kłdwiga Chojnowska

LP.	MIEJSCOWOŚĆ	NR STAN. W MIEJSC.	OBSZAR AZP	NR STAN. NA OBSZARZE	Funkcja	Chronologia	KARTA	KOMENTARZ
1.	Garnowo Duże	1	45-65	8	1. ? 2. ?	1. kultura łużycka 2. wczesne średniowiecze i średniowiecze	TAK	
2.	Garnowo Stare	1	45-65	20	?	kultura łużycka ?	TAK	
3.	Garnowo Stare	2	45-65	21	1. osada? 2. ?	1. starożytność, może w tym kultura łużycka 2. wczesne średniowiecze i średniowiecze	TAK	
4.	Garnowo Stare	3	45-65	22	1. osada 2. znalezisko luźne	1. wczesne średniowiecze i średniowiecze - XI - XV w. 2. XVII w.	TAK	
5.	Gogole	1	44-64	9	1. ślad osadnictwa 2. ślad osadnictwa	1. wczesne średniowiecze 2. okres nowożytny	TAK	
6.	Gogole	2	44-64	10	1. osada 2. osada 3. ślad osadnictwa	1. wczesne średniowiecze 2. późne średniowiecze 3. okres nowożytny	TAK	
7.	Gogole	3	44-64	11	ślad osadnictwa	wczesne średniowiecze	TAK	
8.	Gogole	4	44-64	12	1. ślad osadnictwa 2. ślad osadnictwa	1. okres starożytny 2. okres nowożytny	TAK	
9.	Gogole	5	44-64	13	1. ślad osadnictwa 2. osada 3. ślad osadnictwa	1. epoka kamienia 2. okres wpływów rzymskich 3. późne średniowiecze	TAK	
10.	Gogole	6	44-64	14	1. ślad osadnictwa 2. osada 3. osada 4. ślad osadnictwa	1. epoka brązu 2. okres wpływów rzymskich 3. wczesne średniowiecze 4. późne średniowiecze	TAK	
11.	Gogole	7	44-64	15	1. ślad osadnictwa 2. ślad osadnictwa 3. ślad osadnictwa 4. ślad osadnictwa	1. okres starożytny 2. wczesne średniowiecze 3. późne średniowiecze 4. okres nowożytny	TAK	
12.	Gogole	8	44-64	44	1. osada 2. osada 3. ślad osadnictwa	1. okres wpływów rzymskich 2. wczesne średniowiecze 3. późne średniowiecze	TAK	
13.	Gogole	9	44-64	66	1. ślad osadnictwa 2. ślad osadnictwa	1. późne średniowiecze 2. okres nowożytny	TAK	
14.	Gołymin Ośrodek	1	44-65	9	1. ślad osadniczy 2. ślad osadniczy	1. V okres epoki brązu - PL 2. XIII/XIV w.	TAK	
15.	Gołymin Ośrodek	2	44-65	10	1. ślad osadniczy 2. osada ?	1. wczesna epoka żelaza 2. X/XI ? w.	TAK	
16.	Gołymin Ośrodek	3	44-65	11	1. osada 2. osada?	1. okres wpływów rzymskich 2. XI - XIII w.	TAK	
17.	Gołymin Ośrodek	4	44-65	12	1. ślad osadniczy 2. osada	1. starożytność 2. wczesne średniowiecze	TAK	
18.	Gołymin Ośrodek	5	44-65	13	1. osada 2. ślad osadniczy 3. osada	1. okres wpływów rzymskich 2. starożytność 3. XI - XII w	TAK	
19.	Gołymin Ośrodek	6	44-65	25	osada	XIII - XIV w.	TAK	
20.	Gołymin Ośrodek	7	44-65	27	1. ślad osadniczy 2. ślad osadniczy	1. okres wpływów rzymskich 2. wczesne średniowiecze	TAK	
21.	Gołymin - Północ	1	44-65	4	1. ? 2. osada 3. cmentarzysko	1. mezolit 2. epoka brązu 3. okres wpływów rzymskich	TAK	
22.	Gołymin - Północ	2	44-65	5	1. osada 2. ślad osadniczy	1. V okres epoki brązu 2. XIII / XIV - XVI w.	TAK	
23.	Gołymin - Północ	3	44-65	6	1. osada 2. osada	1. V okres epoki brązu - halsztat 2. XII - XIV w.	TAK	
24.	Gołymin - Północ	4	44-65	7	1. osada 2. osada	1. halsztat 2. okres wpływów rzymskich	TAK	
25.	Gołymin - Północ	5	44-65	8	1. ślad osadniczy 2. ślad osadniczy 3. osada	1. okres wpływów rzymskich 2. starożytność 3. wczesne średniowiecze	TAK	
26.	Gołymin - Północ	6	44-65	19	1. ślad osadniczy 2. osada 3. ślad osadniczy	1. starożytność 2. XI - XIII w. 3. XIV - XV w.	TAK	

LP.	MIEJSCOWOŚĆ	NR STAN. W MIEJSC.	OBSZAR AZP	NR STAN. NA OBSZARZE	Funkcja	Chronologia	KARTA	KOMENTARZ
27.	Gołymin - Północ	7	44-65	21	1. osada 2. ślad osadniczy 3. osada 4. osada	1. okres wpływów rzymskich - faza C 2. starożytność 3. X-XI/XII w 4. XIV-XV w.	TAK	
28.	Gołymin - Północ	8	44-65	22	osada	V okres epoki brązu - halsztat	TAK	
29.	Gołymin - Północ	9	44-65	26	1. osada? 2. ślad osadniczy	1. V okres epoki brązu - halsztat 2. okres wpływów rzymskich	TAK	
30.	Kałęczyn Nowy	1	45-65	26	1. ? 2. osada ? 3. osada	1. mezolit 2. kultura pucharów lejkowatych - neolit 3. wczesne średniowiecze i średniowiecze	TAK	
31.	Kałęczyn Nowy	2	45-65	27	1. osada 2. ?	1. wczesne średniowiecze - XI - XIII w. 2. średniowiecze XIV - XV w.	TAK	
32.	Kałęczyn Nowy	3	45-65	28	1. ? 2. osada 3. osada ?	1. neolit 2. kultura łużycka 3. wczesne średniowiecze i średniowiecze - XI-XIII, XIV w.	TAK	
33.	Kałęczyn Nowy	4	45-65	29	1. osada? 2. osada	1. starożytność - P.L. 2. wczesne średniowiecze i średniowiecze	TAK	
34.	Konarzewo Wielkie	1	44-65	16	osada	XIII-XIV-XVII w.	TAK	
35.	Marcisze	1	44-65	17	osada	XI-XII-XIII w.	TAK	
36.	Mierzeniec	1	45-65	5	osada	starożytność w tym łużycka VB/H	TAK	
37.	Mierzeniec	2	45-65	6	1. ? 2. cmentarzysko ?	1. kultura łużycka? 2. okres wpływów rzymskich B2/C1	TAK	
38.	Mierzeniec	3	45-65	32	?	starożytność-kultura łużycka ?	TAK	
39.	Mierzeniec	4	45-65	33	1. ? 2. ?	1. starożytność 2. wczesne średniowiecze	TAK	
40.	Mierzeniec	5	45-65	39	?	wczesne średniowiecze	TAK	
41.	Morawka	1	44-64	40	ślad osadnictwa	późne średniowiecze	TAK	
42.	Morawka	2	44-64	41	1. ślad osadnictwa 2. ślad osadnictwa	1. okres starożytny 2. późne średniowiecze	TAK	
43.	Morawka	3	44-64	42	1. ślad osadnictwa 2. ślad osadnictwa	1. późne średniowiecze 2. okres nowożytny	TAK	
44.	Morawka	4	44-64	43	1. ślad osadnictwa 2. osada 3. ślad osadnictwa	1. epoka kamienia 2. wczesne średniowiecze 3. późne średniowiecze	TAK	
45.	Morawka	5	44-64	45	1. ślad osadnictwa 2. ślad osadnictwa	1. późne średniowiecze 2. okres nowożytny	TAK	
46.	Morawka	6	44-64	46	1. ślad osadnictwa 2. ślad osadnictwa	1. późne średniowiecze 2. okres nowożytny	TAK	
47.	Morawka	7	44-64	61	ślad osadnictwa	epoka kamienia	TAK	
48.	Morawka	8	44-64	62	ślad osadnictwa	okres nowożytny	TAK	
49.	Morawy Kafasy	1	44-64	8	ślad osadnictwa	okres nowożytny	TAK	
50.	Morawy Kafasy	2	44-64	67	ślad osadnictwa	okres nowożytny	TAK	
51.	Nasierowo-Dziurawieniec	1	44-64	1	osada	wczesne średniowiecze	TAK	
52.	Nasierowo-Dziurawieniec	2	44-64	5	ślad osadnictwa	wczesne średniowiecze	TAK	
53.	Nasierowo-Dziurawieniec	3	44-64	6	ślad osadnictwa	okres nowożytny	TAK	
54.	Nasierowo-Dziurawieniec	4	44-64	7	ślad osadnictwa	okres nowożytny	TAK	
55.	Nasierowo-Dziurawieniec	1	44-63	23	osada	XII-XIV w.	TAK	
56.	Nasierowo Górne	1	44-64	2	1. ślad osadnictwa 2. ślad osadnictwa	1. okres starożytny 2. okres nowożytny	TAK	
57.	Nasierowo Górne	2	44-64	3	1. ślad osadnictwa 2. ślad osadnictwa	1. wczesne średniowiecze 2. późne średniowiecze	TAK	
58.	Nasierowo Górne	3	44-64	4	1. ślad osadnictwa 2. ślad osadnictwa	1. okres starożytny 2. późne średniowiecze	TAK	
59.	Nieradowo	1	43-64	16	ślad osadnictwa	późne średniowiecze, okres nowożytny	TAK	
60.	Nieradowo	2	43-64	17	osada	późne średniowiecze	TAK	

LP.	MIEJSCOWOŚĆ	NR STAN. W MIEJSC.	OBSZAR AZP	NR STAN. NA OBSZARZE	Funkcja	Chronologia	KARTA	KOMENTARZ
61.	Nieradowo	1	43-65	16	1. ślad osadnictwa 2. ślad osadnictwa	1. późne średniowiecze 2. okres nowożytny	TAK	
62.	Nieradowo	2	43-65	17	osada	późne średniowiecze	TAK	
63.	Nieradowo	3	43-65	21	1. ślad osadnictwa 2. ślad osadnictwa	1. XI-XII w. 2. XIV-XV w.	TAK	
64.	Obiedzino	1	43-65	23	1. osada 2. ślad osadnictwa	1. okres halsztadzki 2. okres wpływów rzymskich	TAK	
65.	Obiedzino	1	43-64	13	1. ślad osadnictwa 2. osada 3. osada produkcyjna 4. osada	1. starożytność 2. kultura pomorska - okres lateński 3. kultura przeworska - okres wpływów rzymskich 4. późne średniowiecze	TAK	
66.	Obiedzino	2	43-64	14	ślad osadnictwa	późne średniowiecze	TAK	
67.	Obiedzino	3	43-64	15	1. ślad osadnictwa 2. ślad osadnictwa	1. starożytność 2. późne średniowiecze	TAK	
68.	Obiedzino	4	43-64	18	ślad osadnictwa	okres nowożytny	TAK	
69.	Obiedzino	5	43-64	19	ślad osadnictwa	starożytność, okres nowożytny	TAK	
70.	Obiedzino	4	44-64	65	ślad osadnictwa	okres nowożytny	TAK	
71.	Olszewka	1	44-64	39			NIE	gm. Sońsk
72.	Olszewka	2	44-64	70			NIE	gm. Sońsk
73.	Osiek-Aleksandrowo	1	45-65	1	1. ? 2. osada	1. starożytność 2. średniowiecze	TAK	
74.	Osiek-Aleksandrowo	2	45-65	2	1. ? 2. osada	1. kultura łużycka 2. wczesne średniowiecze	TAK	
75.	Osiek-Aleksandrowo	3	45-65	12	osada	eneolit-wczesna epoka brązu	TAK	
76.	Osiek-Aleksandrowo	4	45-65	13	1. osada 2. osada	1. neolit 2. kultura łużycka	TAK	
77.	Osiek-Aleksandrowo	5	45-65	18	osada	wczesne średniowiecze i średniowiecze	TAK	
78.	Osiek-Aleksandrowo	6	45-65	34	1. osada 2. ?	1. kultura łużycka - VB/H 2. okres wędrówek ludów lub wczesne średniowiecze	TAK	
79.	Osiek-Aleksandrowo	7	45-65	36	1. cmentarzysko ? 2. osada	1. kultura łużycka 2. wczesne średniowiecze i średniowiecze - XIII-XIV w.	TAK	
80.	Osiek Górny	1	45-65	3	1. ? 2. osada	1. starożytność 2. średniowiecze	TAK	
81.	Osiek Górny	2	45-65	4	1. ? 2. ?	1. kultura łużycka 2. wczesne średniowiecze	TAK	
82.	Osiek Górny	3	45-65	23	1. ? 2. osada	1. mezolit 2. kultura łużycka - VB/H - p.L?	TAK	
83.	Osiek Górny	4	45-65	24	osada	średniowiecze i nowożytność - XIV - XVII w.	TAK	
84.	Osiek Górny	5	45-65	25	?	kultura łużycka ?	TAK	
85.	Osiek Górny	6	45-65	35	osada	kultura łużycka w tym 2 fragmenty okresu wpływów rzymskich	TAK	
86.	Osiek Górny	7	45-65	37	osada	P.L. - okres wpływów rzymskich	TAK	
87.	Osiek Górny	8	45-65	38	1. ? 2. osada	1. kultura łużycka - VB 2. XIV - XV w.	TAK	
88.	Osiek Wólka	1	45-65	7	1. ? 2. osada	1. kultura łużycka 2. wczesne średniowiecze i średniowiecze	TAK	
89.	Pajewo Wielkie	1	43-64	20	ślad osadnictwa	okres nowożytny	TAK	
90.	Pajewo Wielkie	2	43-64	21	ślad osadnictwa	okres nowożytny	TAK	
91.	Pajewo Wielkie	3	43-64	22	ślad osadnictwa	późne średniowiecze	TAK	
92.	Pajewo Wielkie	4	43-64	23	1. ślad osadnictwa 2. ślad osadnictwa	1. późne średniowiecze 2. okres nowożytny	TAK	
93.	Pajewo Wielkie	5	43-64	24	1. osada 2. ślad osadnictwa 3. osada	1. okres lateński 2. późne średniowiecze 3. okres nowożytny	TAK	

LP.	MIEJSCOWOŚĆ	NR STAN. W MIEJSC.	OBSZAR AZP	NR STAN. NA OBSZARZE	Funkcja	Chronologia	KARTA	KOMENTARZ
94.	Pajewo Wielkie	6	43-64	25	1. ślad osadnictwa 2. ślad osadnictwa 3. ślad osadnictwa	1. starożytność 2. późne średniowiecze 3. okres nowożytny	TAK	
95.	Pajewo Wielkie	7	43-64	26	1. ślad osadnictwa 2. ślad osadnictwa	1. kultura trzciniecka, starożytność (epoka brązu II) 2. okres nowożytny	TAK	
96.	Pajewo Wielkie	8	43-64	27	1. osada 2. osada	1. późne średniowiecze 2. okres nowożytny	TAK	
97.	Różkowo	1	44-64	49	osada	okres wpływów rzymskich	TAK	
98.	Różkowo	2	44-64	51	1. ślad osadnictwa 2. osada 3. osada	1. okres wpływów rzymskich 2. wczesne średniowiecze 3. późne średniowiecze	TAK	
99.	Różkowo	3	44-64	52	1. ślad osadnictwa 2. ślad osadnictwa 3. ślad osadnictwa	1. okres starożytny 2. wczesne średniowiecze 3. późne średniowiecze	TAK	
100.	Różkowo	4	44-64	53	1. ślad osadnictwa 2. osada	1. okres wpływów rzymskich 2. późne średniowiecze	TAK	
101.	Różkowo	5	44-64	54	1. osada 2. ślad osadnictwa	1. okres starożytny 2. późne średniowiecze	TAK	
102.	Różkowo	6	44-64	55	1. osada 2. ślad osadnictwa	1. epoka brązu 2. późne średniowiecze	TAK	
103.	Różkowo	7	44-64	56	osada	okres starożytny	TAK	
104.	Różkowo	8	44-64	57	1. ślad osadnictwa 2. ślad osadnictwa	1. epoka brązu 2. okres nowożytny	TAK	
105.	Różkowo	9	44-64	58	ślad osadnictwa	epoka brązu	TAK	
106.	Sławki	1	44-65	15	osada	XIV-XV-XVI w.	TAK	
107.	Truszki	1	43-63	21	1. ślad osadnictwa 2. ślad osadnictwa	1. późne średniowiecze 2. nowożytność	TAK	
108.	Truszki	2	43-63	22	ślad osadnictwa	wczesna epoka żelaza	TAK	
109.	Truszki	3	43-63	23	ślad osadnictwa	okres wpływów rzymskich	TAK	
110.	Truszki	4	43-63	24	1. ślad osadnictwa 2. ślad osadnictwa 3. ślad osadnictwa	1. młodszy okres przedrzymski 2. młodszy okres przedrzymski/okres wpływów rzymskich 3. okres wpływów rzymskich	TAK	
111.	Truszki	5	43-63	25	1. ślad osadnictwa 2. ślad osadnictwa	1. średniowiecze 2. późne średniowiecze	TAK	
112.	Truszki	6	43-63	26	1. ślad osadnictwa 2. ślad osadnictwa	1. średniowiecze 2. późne średniowiecze	TAK	
113.	Watkowo Kolonia	1	44-65	14	ślad osadniczy	XIII-XIV w.	TAK	
114.	Watkowo Stare	1	44-64	47	osada	okres wpływów rzymskich	TAK	
115.	Watkowo Stare	2	44-64	48	1. ślad osadnictwa 2. ślad osadnictwa	1. wczesne średniowiecze 2. okres nowożytny	TAK	
116.	Watkowo Stare	3	44-64	50	ślad osadnictwa	okres starożytny	TAK	
117.	Watkowo Stare	4	44-64	59	ślad osadnictwa	okres nowożytny	TAK	
118.	Watkowo Stare	5	44-64	60	ślad osadnictwa	okres nowożytny	TAK	
119.	Wielgołęka	1	44-65	1	ślad osadniczy	XI-XIII w.	TAK	
120.	Wola Gołymińska	1	44-65	18	osada	XIII - XIV w.	TAK	
121.	Wola Gołymińska	2	44-65	20	1. osada 2. ślad osadniczy 3. ślad osadniczy	1. okres wpływów rzymskich - PL 2. wczesne średniowiecze 3. XIII? - XIV w.	TAK	
122.	Wola Gołymińska	3	44-65	23	1. ślad osadniczy 2. osada	1. starożytność 2. XI - XII - XIII w.	TAK	
123.	Wola Gołymińska	4	44-65	24	ślad osadniczy	okres wpływów rzymskich	TAK	
124.	Wróblewko	1	43-64	28	1. ślad osadnictwa 2. ślad osadnictwa	1. starożytność 2. okres nowożytny	TAK	
125.	Wróblewko	2	43-64	29	ślad osadnictwa	starożytność	TAK	
126.	Wróblewko	3	43-64	30	osada	wczesne średniowiecze	TAK	
127.	Wróblewko	4	43-64	31	osada	kultura przeworska okres wpływów rzymskich	TAK	
128.	Wróblewko	5	43-64	32	ślad osadnictwa	starożytność	TAK	
129.	Wróblewko	6	43-64	33	1. ślad osadnictwa 2. ślad osadnictwa	1. wczesne średniowiecze 2. późne średniowiecze	TAK	
130.	Wróblewko	7	43-64	34	ślad osadnictwa	okres nowożytny	TAK	

LP.	MIEJSCOWOŚĆ	NR STAN. W MIEJSC.	OBSZAR AZP	NR STAN. NA OBSZARZE	Funkcja	Chronologia	KARTA	KOMENTARZ
131.	Wróblewko	8	43-64	35	ślad osadnictwa	okres nowożytny	TAK	
132.	Zawady Dworskie	2	44-65	2	1. osada 2. ślad osadniczy	1. V okres epoki brązu - początek halsztatu 2. XIII/XIV-XVI w.	TAK	
133.	Zawady Dworskie	3	44-65	3	1. osada 2. ślad osadniczy 3. ślad osadniczy	1. epoka brązu - epoka żelaza 2. XI - XIII w 3. XV - XVI w.	TAK	
134.	Zawady Dworskie	1	45-65	30	1. ? 2. ?	1. starożytność - epoka brązu 2. kultura łużycka	TAK	
135.	Zawady Włościańskie	1	45-65	31	1. ? 2. osada	1. starożytność 2. wczesne średniowiecze i średniowiecze XI-XIV w.	TAK	

PRZEWODNICZĄCA
Rady Gminy
Danuta Jadwiga Chojnowska
Danuta Jadwiga Chojnowska

