

**Uchwała Nr XV/122/2011  
Rady Gminy Czarna  
z dnia 22 listopada 2011 r.**

**w sprawie przystąpienia do sporządzenia Miejscowego Planu Zagospodarowania Przestrzennego terenów produkcyjnych i usług komercyjnych w miejscowości Krzemienica, gmina Czarna.**

*Na podstawie art. 18 ust. 2 pkt. 5 ustawy z dnia 8 marca 1990 r. o samorządzie gminnym (tekst jedn. Dz.U. z 2001 r. Nr 142, poz.1591 ze zm.) oraz art. 3 ust. 1, 14 ust. 1 i ust. 2 ustawy z dnia 27 marca 2003 r. o planowaniu i zagospodarowaniu przestrzennym (Dz.U. z 2003 r. Nr 80 poz. 717 ze zm.)*

**Rada Gminy Czarna  
uchwala, co następuje**

§ 1. Przystępuje się do sporządzenia Miejscowego Planu Zagospodarowania Przestrzennego dla terenów produkcyjnych i usług komercyjnych w miejscowości Krzemienica, Gmina Czarna, zwanego dalej planem.

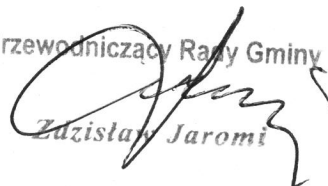
§ 2. Planu obejmuje obszar o powierzchni ok. 16,6 ha, w miejscowości Krzemienica, po północnej stronie drogi krajowej, przy granicy z miastem Łańcutem, określony granicami na załączniku graficznym do niniejszej uchwały.

§ 3. Przedmiotem opracowania planu jest ustalenie zasad zabudowy i zagospodarowania terenu, w szczególności przeznaczenie terenów pod: zabudowę produkcyjną, usługową, komunikację oraz infrastrukturę techniczną.

§ 4. Wykonanie uchwały powierza się Wójtowi Gminy Czarna.

§ 5. Uchwała wchodzi w życie z dniem podjęcia.

Przewodniczący Rady Gminy



Zdzisław Jaromi

## UZASADNIENIE

### **w sprawie przystąpienia do sporządzenia Miejscowego Planu Zagospodarowania Przestrzennego terenów produkcyjnych i usług komercyjnych w miejscowości Krzemienica, gmina Czarna.**

Teren proponowany do objęcia opracowaniem miejscowego planu zagospodarowania przestrzennego, położony po północnej stronie drogi krajowej, przy granicy z miastem Łącutem, w stanie istniejącym przeznaczony jest pod tereny produkcyjno – usługowe Bi oraz rolne II, III i V klasy, zieleń nieurządzoną, komunikację i infrastrukturę techniczną, które posiadają częściową zgodę na zmianę przeznaczenia gruntów rolnych i leśnych na cele nierolnicze i nieleśne — zgodnie z ustaleniami Miejscowego Planu Zagospodarowania Przestrzennego Krzemienica – Sady Gmina Czarna Powiat Łąccucki Województwo Podkarpackie - uchwalonego uchwałą Nr VI/49/2007 Rady Gminy Czarna z dnia 23 marca 2007.

Na części terenu obowiązuje obecnie Miejscowy Plan Zagospodarowania Przestrzennego Krzemienica – Sady Gmina Czarna Powiat Łąccucki Województwo Podkarpackie - uchwalonego uchwałą Nr VI/49/2007 Rady Gminy Czarna z dnia 23 marca 2007.

Przedmiotem opracowania planu jest ustalenie zasad zabudowy i zagospodarowania terenów w związku z nowymi potrzebami i uwarunkowaniami występującymi na terenie objętym planem.

W Studium Uwarunkowań i Kierunków Zagospodarowania Przestrzennego Gminy Czarna obszar ten wskazany jest pod:

#### **Obszary zabudowane i obszary, które mogą być przeznaczone pod usługi komercyjne:**

Obszary szeroko rozumianych usług komercyjnych handlu, produkcji i rzemiosła, oznaczone symbolem U, obejmują tereny przeważnie niezabudowane, położone wzdłuż głównych istniejących i planowanych dróg, które mogą być w miejscowych planach zagospodarowania przestrzennego przeznaczone pod realizację wszelkiego rodzaju obiektów i zespołów usługowych. Tereny te stanowią w większości obszary strategiczne gminy.

Wytyczne do uwzględnienia przy zagospodarowaniu terenu:

- konieczne sporządzenie miejscowego planu zagospodarowania terenu w celu określenia zasad zagospodarowania oraz zabezpieczenia terenów dla potrzeb zabudowy produkcyjnej, zabudowy usługowej, komunikacji oraz zieleni,
- zakaz lokalizacji inwestycji mogących zawsze znacząco oddziaływać na środowisko.

Teren jest dostępny komunikacyjnie z drogi powiatowej.

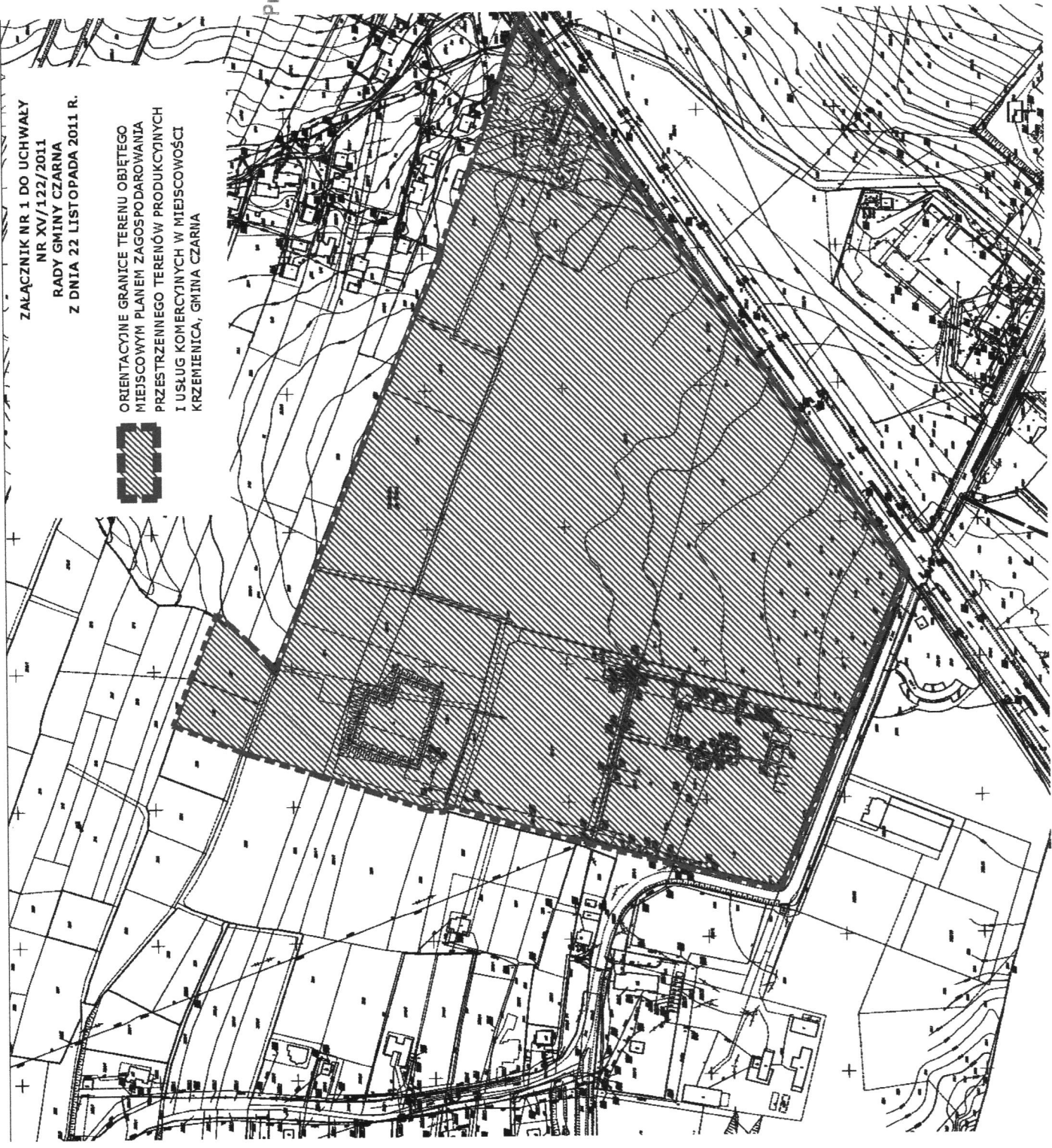
Planowane przeznaczenie terenu objętego planem jest zgodne z przeznaczeniem terenu w Studium Uwarunkowań i Kierunków Zagospodarowania Przestrzennego Gminy Czarna uchwalonego uchwałą NR XXIII/216/2001 Rady Gminy w Czarnej z dnia 4 grudnia 2001 r. z późniejszymi zmianami.

Opracowanie planu uwzględni potrzeby lokalnej społeczności, w związku z powyższym uzasadnione jest opracowanie planu

Przewodniczący Rady Gminy  
  
Zdzisław Jaromi

ZALĄCZNIK NR 1 DO UCHWAŁY  
NR XV/122/2011  
RADY GMINY CZARNA  
Z DNIA 22 LISTOPADA 2011 R.

ORIENTACYJNE GRANICE TERENU OBJĘTEGO  
MIEJSCOWYM PLANEM ZAGOSPODAROWANIA  
PRZESTRZENNEGO TERENÓW PRODUKCYJNYCH  
I USŁUG KOMERCYJNYCH W MIEJSCOWOŚCI  
KRZEWIENICA, GMINA CZARNA



Przewodniczący Rady Gminy  
*Zdzisław Jarochi*  
Zdzisław Jarochi