

**UCHWAŁA NR XXXII/219/17
RADY MIEJSKIEJ W BOJANOWIE**

Z DNIA 30 CZERWCA 2017 R.

w sprawie miejscowego planu zagospodarowania przestrzennego dla wyznaczenia korytarza technologicznego napowietrznej linii elektroenergetycznej WN 110kV relacji GPZ Rawicz - GPZ Góra, na terenie obrębu Czechnowa i Sułowa Małego, Gmina Bojanowo

Na podstawie art. 20 ust. 1 ustawy z dnia 27 marca 2003 r. o planowaniu i zagospodarowaniu przestrzennym (tekst jednolity Dz. U. z 2017 r. poz. 1073), w związku z art. 18 ust. 2 pkt. 5 i art. 40 ust. 1 ustawy z dnia 8 marca 1990 r. o samorządzie gminnym (tekst jednolity Dz. U. z 2016 r. poz. 446 ze zm.), po stwierdzeniu, że nie narusza ustaleń studium uwarunkowań i kierunków zagospodarowania przestrzennego Gminy Bojanowo, uchwała się co następuje:

§ 1. Uchwała się miejscowy plan zagospodarowania przestrzennego dla wyznaczenia korytarza technologicznego napowietrznej linii elektroenergetycznej WN 110kV relacji GPZ Rawicz – GPZ Góra, na terenie obrębu Czechnowa i Sułowa Małego, Gmina Bojanowo.

§ 2. Miejscowym planem zagospodarowania przestrzennego, o którym mowa w § 1, są ustalenia będące treścią niniejszej uchwały.

§ 3. Integralną częścią planu są:

1. rysunek planu, w skali 1:2 000 - załącznik nr 1 do niniejszej uchwały;
2. rozstrzygnięcie o sposobie rozpatrzenia uwag do projektu planu – załącznik nr 2 do niniejszej uchwały;
3. rozstrzygnięcie o sposobie realizacji, zapisanych w planie, inwestycji z zakresu infrastruktury technicznej, zgodnie z przepisami o finansach publicznych – załącznik nr 3 do niniejszej uchwały.

DZIAŁ I.

Postanowienia ogólne

§ 4. Ilekroć w dalszych przepisach niniejszej uchwały jest mowa o:

1. **planie** – należy przez to rozumieć ustalenia niniejszej uchwały, o ile z treści przepisu nie wynika inaczej;
2. **terenie** – należy przez to rozumieć część obszaru objętego planem o określonym rodzaju przeznaczenia, wyznaczonym na rysunku planu, liniami rozgraniczającymi;
3. **przeznaczeniu** – należy przez to rozumieć przeznaczenie podstawowe ustalone planem, dla terenu wyznaczonego liniami rozgraniczającymi;
4. **nieprzekraczalnej linii zabudowy** - należy przez to rozumieć linię pokazaną na rysunku planu, która określa najmniejszą odległość sytuowania zabudowy od linii rozgraniczających terenów określonych w uchwale;
5. **korytarzu technologicznym** – należy przez to rozumieć obszar o szerokości 35,00 m, po 17,50 m od osi linii WN 110 kV, po obu stronach linii.

§ 5. 1. Przedmiotem planu jest wyznaczenie korytarza dla napowietrznej linii elektroenergetycznej 110 kV w Gminie Bojanowo wraz z określeniem zasad zagospodarowania na obszarze objętym planem.

2. Zakres ustaleń planu wynika z uchwały Nr XXXI/261/13 Rady Miejskiej w Bojanowie, z dnia 26 sierpnia 2013 r. w sprawie przystąpienia do sporządzenia miejscowego planu zagospodarowania przestrzennego dla wyznaczenia korytarza technologicznego napowietrznej linii elektroenergetycznej 110kV relacji GPZ Rawicz-GPZ Góra, na terenie obrębu Czechnów i Sułów Mały, Gmina Bojanowo.

§ 6. 1. Obszar objęty planem stanowi korytarz linii elektroenergetycznej o szerokości 35,00 m i długości ok. 7,40 km na terenie Gminy Bojanowo.

2. Obszar, o którym mowa w ust. 1 jest położony na gruntach obrębów geodezyjnych: Czechnów i Sułów Mały, jego powierzchnia wynosi ok. 25,86 ha.

§ 7. Granice obszaru objętego planem przedstawiono na rysunku, o którym mowa w § 3 pkt. 1.

DZIAŁ II.
Ustalenia szczegółowe
Rozdział 1.

**Przeznaczenie terenów oraz linie rozgraniczające tereny o różnym przeznaczeniu
lub różnych zasadach zagospodarowania**

§ 8. 1. Na obszarze objętym planem ustala się następujące przeznaczenie:

- 1) tereny rolnicze, oznaczone na rysunku planu symbolami: **1R, 2R, 3R, 4R, 5R, 6R, 7R, 8R, 9R, 10R, 11R, 12R, 13R i 14R**;
- 2) tereny elektroenergetyczne, oznaczone na rysunku planu symbolami: **1E, 2E, 3E, 4E, 5E, 6E i 7E**;
- 3) tereny leśne przewidziane dla wyznaczenia korytarza napowietrznej linii WN 110 kV, oznaczone na rysunku planu symbolami: **1ZL/E i 2ZL/E**;
- 4) tereny leśne, oznaczone na rysunku planu symbolami: **1ZL, 2ZL, 3ZL i 4ZL**;
- 5) teren gazociągu DN500 wraz ze strefą kontrolowaną, oznaczony na rysunku planu symbolem **G**;
- 6) teren drogi publicznej, oznaczony na rysunku planu symbolem: **KD**;
- 7) teren drogi wewnętrznej, oznaczony na rysunku planu symbolem: **KDW**;
- 8) tereny wód powierzchniowych śródlądowych, oznaczone na rysunku planu symbolami: **1Ws, 2Ws, 3Ws, 4Ws, 5Ws i 6Ws**.

2. Na obszar objętym planem znajduje się strefa zewidencjonowanych stanowisk archeologicznych „W”.

§ 9. 1. Niniejszym planem zmienia się przeznaczenie gruntów leśnych o powierzchni **5,5272 ha**, na cele określone w uchwale.

2. Niniejszym planem zmienia się przeznaczenie gruntów rolnych: klasy III b o powierzchni **0,7300 ha**, na cele określone w uchwale.

§ 10. Linia ciągłą oznaczono na rysunku linię rozgraniczającą tereny o różnym przeznaczeniu lub różnych zasadach zagospodarowania, określonych w niniejszej uchwale.

Rozdział 2.
Zasady ochrony i kształtowania ład przestrzennego

§ 11. Na obszarze objętym planem ustala się zakaz lokalizowania tablic reklamowych i urządzeń reklamowych.

Rozdział 3.
Zasady ochrony środowiska, przyrody i krajobrazu

§ 12. 1. Ustala się, że uciążliwości dla środowiska związane z oddziaływaniem napowietrznej linii elektroenergetycznej WN 110kV nie mogą przekraczać wartości określonych w przepisach prawa na granicy obszaru objętego planem.

2. Ustala się poziomy ww. oddziaływać:

- 1) dopuszczalne poziomy elektromagnetycznego promieniowania niejonizującego nie mogą przekraczać poziomów określonych w przepisach prawa i normach, w tym składowa elektryczna nie może przekraczać wartości 10 kV/m;
- 2) częstotliwość pola elektromagnetycznego wokół linii WN 110 kV, poza granicami planu, nie może przekroczyć wartości 50 Hz.

§ 13. 1. Z zastrzeżeniem ust. 2, na obszarze objętym planem należy zapobiegać i przeciwdziałać zmianom powierzchni ziemi. W tym celu należy nie dopuszczać do niszczenia lub uszkodzenia powierzchni ziemi, gleby i rzeźby terenu, poprzez trwałe i niekorzystne przekształcanie ich budowy, a także niewłaściwe zbieranie odpadów i odprowadzanie ścieków.

2. Ustalenia ust. 1 nie dotyczą koniecznych zmian, które wystąpią w czasie budowy projektowanej linii WN 110 kV lub innych obiektów celu publicznego.

§ 14. Zakazuje się prowadzenia prac, które trwałe i niekorzystnie naruszających stosunki gruntowo-wodne na obszarze objętym planem oraz w jego sąsiedztwie.

§ 15. Na obszarze objętym planem zakazuje się lokalizowania, określonych w przepisach, przedsięwzięć mogących zawsze lub potencjalnie znacząco oddziaływać na środowisko, poza inwestycjami ustalonymi w planie.

Rozdział 4.

Zasady ochrony dziedzictwa kulturowego i zabytków, w tym krajobrazów kulturowych, oraz dóbr kultury współczesnej

§ 16. 1. Na obszarze objętym planem znajduje się strefa zewidencjonowanych stanowisk archeologicznych „W”.

2. Przedmiotem ochrony w strefie zewidencjonowanych stanowisk archeologicznych są znajdujące się w niej zabytki archeologiczne, stanowiące świadectwo życia i działalności człowieka.

3. Zgodnie z przepisami prawa, w strefie „W” ustala się nakaz prowadzenia badań archeologicznych dla inwestycji naruszających strukturę gruntu.

Rozdział 5. Wymagania wynikające z potrzeb kształtowania przestrzeni publicznych

§ 17. Projektowana napowietrzna linia elektroenergetyczna WN 110 kV, dla potrzeb której zostaje wyznaczony korytarz technologiczny, jest inwestycją celu publicznego.

§ 18. 1. Terenami przestrzeni publicznej występującymi na obszarze objętym planem są:

- 1) teren drogi publicznej, oznaczonej na rysunku planu symbolem: **KD**;
- 2) teren drogi wewnętrznej, oznaczonej na rysunku planu symbolem: **KDW**;
- 3) tereny wód powierzchniowych śródlądowych, oznaczone na rysunku planu symbolem **Ws**.

2. W granicach terenów publicznych ustala się zakaz lokalizowania reklam i tablic reklamowych.

§ 19. Przy przekraczaniu napowietrzną linią elektroenergetyczną terenów wymienionych w § 18 ust. 1 ustala się obowiązek zachowania odpowiedniej, zgodnej z przepisami prawa, odległości przewodów roboczych linii WN 110 kV od powierzchni ziemi.

Rozdział 6.

Zasady kształtowania zabudowy oraz wskaźniki zagospodarowania terenu: maksymalna i minimalna intensywność zabudowy jako wskaźnik powierzchni całkowitej zabudowy w odniesieniu do powierzchni działki budowlanej, minimalny udział procentowy powierzchni biologicznie czynnej w odniesieniu do powierzchni działki budowlanej, maksymalna wysokość zabudowy, minimalna liczba miejsc do parkowania i sposób ich realizacji oraz linie zabudowy i gabaryty obiektów

§ 20. 1. Na terenach rolniczych, oznaczonych na rysunku planu symbolem **R** ustala się zakaz zabudowy budynkami.

2. Na terenach rolniczych dopuszcza się realizację budowli rolniczych, dla których ustala się następujące wskaźniki zagospodarowania terenu:

- 1) ustala się intensywność zabudowy: maksymalnie **0,10** i minimalnie **0**;
- 2) ustala się wskaźnik terenów biologicznie czynnych: minimum **90%**;
- 3) ustala się wysokość zabudowy: maksymalnie **10,00 m**;
- 4) nie ustala się geometrii dachu.

3. Na terenach, o których mowa w ust. 1 ustala się zakaz wyznaczania miejsc do parkowania.

§ 21. 1. Na terenach elektroenergetycznych, oznaczonych na rysunku planu symbolem **E** ustala się realizację obiektu liniowego, jakim jest napowietrzna linia WN 110kV.

2. Na terenach określonych w ust. 1 zabudowę należy kształtować zgodnie z przepisami prawa oraz następującymi wskaźnikami zagospodarowania terenu:

- 1) ustala się intensywność zabudowy: maksymalnie **0,10** i minimalnie **0**;
- 2) ustala się wskaźnik terenów biologicznie czynnych: minimum **90%**;
- 3) ustala się wysokość zabudowy: maksymalnie **30,00 m**.

3. Na terenach, o których mowa w ust. 1 ustala się zakaz zabudowy budynkami i wyznaczenia miejsc do parkowania.

§ 22. 1. Na terenach oznaczonych na rysunku planu symbolem **ZL/E** ustala się wydzielenie pasa terenu o szerokości max 15,00 m, na którym zostanie realizowany obiekt liniowy, jakim jest napowietrzna linia WN 110kV.

2. Na terenach określonych w ust. 1 zabudowę należy kształtować zgodnie z przepisami prawa oraz następującymi wskaźnikami zagospodarowania terenu:

- 1) ustala się intensywność zabudowy: maksymalnie **0,10** i minimalnie **0**;
- 2) ustala się wskaźnik terenów biologicznie czynnych: minimum **90%**;
- 3) ustala się wysokość zabudowy: maksymalnie **30,00 m**.

3. Na terenach oznaczonych na rysunku planu symbolem **ZL/E** ustala się zakaz zabudowy budynkami.

4. Na terenach, o których mowa w ust. 1 ustala się zakaz wyznaczenia miejsc do parkowania.

§ 23. Na terenach leśnych, oznaczonych na rysunku planu symbolem **ZL** ustala się zakaz zabudowy budynkami.

§ 24. 1. Z zastrzeżeniem ust. 2, 3 i 4 na terenie oznaczonym na rysunku planu symbolem **G** ustala się zachowanie istniejącej strefy kontrolowanej o szerokości 20,00 m od osi gazociągu przesyłowego DN500.

2. Na ww. terenie ustala się zachowanie obecnego rolniczego użytkowania.

3. Na ww. terenie ustala się zakaz zabudowy.

4. Na terenie, o którym mowa wyżej, dopuszcza się lokalizację obiektów liniowych np. innych linii i trakcji elektroenergetycznych, kanalizacji kablowych oraz infrastruktury technicznej, z zachowaniem przepisów prawa.

Rozdział 7.

Granice i sposoby zagospodarowania terenów lub obiektów podlegających ochronie, ustalonych na podstawie odrębnych przepisów, w tym terenów górniczych, a także obszarów szczególnego zagrożenia powodzią oraz obszarów osuwania się mas ziemnych
Nie ustala się

Rozdział 8.

Szczegółowe zasady i warunki scalania

i podziału nieruchomości objętych planem miejscowym
Nie ustala się warunków scalania i podziału nieruchomości

§ 25. 1. Plan dopuszcza podział lub łączenie działek przewidzianych w przepisach prawa dla gruntów rolnych.

2. Zasady powyższe nie dotyczą działek wydzielanych pod urządzenia infrastruktury technicznej oraz pod poszerzenie dróg, w takiej sytuacji kształt i wielkość działek będzie wynikała z faktycznych potrzeb.

Rozdział 9.

Szczególne warunki zagospodarowania terenów oraz ograniczenia w ich użytkowaniu, w tym zakaz zabudowy

§ 26. Na obszarze objętym planem ustala się obowiązek zapewnienia dostępu służbom technicznym do słupów linii WN 110 kV, zgodnie z przepisami prawa.

§ 27. Przy projektowaniu linii WN 110 kV należy uwzględnić jej oddziaływanie na inne urządzenia istniejące w sąsiedztwie pasa terenu objętego planem, w szczególności wpływ na urządzenia telekomunikacyjne.

§ 28. 1. Obiekty o wysokości 50,00 m n.p.t. i wyższe należy zgłaszać do właściwej instytucji nadzoru lotnictwa wojskowego, zgodnie z przepisami prawa.

2. Obiekty o wysokości 100,00 m n.p.t. i wyższe należy zgłaszać do właściwej instytucji nadzoru lotnictwa cywilnego, zgodnie z przepisami prawa.

§ 29. Realizacja linii WN 110kV i jej funkcjonowanie nie może powodować pożarowego zagrożenia terenów leśnych, w tym celu należy zastosować rozwiązania określone w przepisach prawa.

Rozdział 10. **Zasady modernizacji, rozbudowy i budowy systemów komunikacji i infrastruktury technicznej**

§ 30. 1. Ustala się utrzymanie obecnych parametrów technicznych drogi publicznej, oznaczonej na rysunku planu symbolem: **KD**.

2. Z zastrzeżeniem ust. 3 ustala się nieprzekraczalną linię zabudowy w odległości **20,00 m** od linii rozgraniczającej drogi publicznej.

3. Nieprzekraczalna linia zabudowy nie obowiązuje podziemnych inwestycji kanalizacji kablowych oraz infrastruktury technicznej, wówczas należy zastosować warunki określone w przepisach prawa.

4. Ustala się zachowanie skrajni drogowej, jak dla drogi lokalnej, wymaganej dla energetycznych linii napowietrznych zgodnie z przepisami prawa.

§ 31. 1. Z zastrzeżeniem ust. 2 i 3 ustala się utrzymanie obecnych parametrów technicznych drogi wewnętrznej, oznaczonej na rysunku planu symbolem **KDW**.

2. Dopuszcza się przebudowę lub modernizację drogi, zgodnie z przepisami prawa

3. Dopuszcza się zaliczenie drogi wewnętrznej do kategorii drogi publicznej, przy zachowaniu przepisów prawa.

4. Na terenach, o których mowa wyżej, dopuszcza się lokalizację obiektów liniowych np. innych linii i trakcji elektroenergetycznych, kanalizacji kablowych oraz infrastruktury technicznej, z zachowaniem przepisów prawa.

5. Z zastrzeżeniem ust. 6 ustala się nieprzekraczalną linię zabudowy w odległości **5,00 m** od linii rozgraniczającej drogi wewnętrznej.

6. Nieprzekraczalna linia zabudowy nie obowiązuje podziemnych inwestycji określonych w ust. 4, wówczas należy zastosować warunki określone w przepisach prawa.

7. Ustala się zachowanie skrajni drogowej wymaganej dla dróg wewnętrznych zgodnie z przepisami prawa.

§ 32. 1. Ustala się utrzymanie obecnych parametrów technicznych terenów wód powierzchniowych śródlądowych, oznaczonych na rysunku planu symbolem **Ws**.

2. Ustala się nieprzekraczalną linię zabudowy w odległości **5,00 m** od linii rozgraniczającej ww. terenów.

§ 33. Wszystkie kolizje planowanej napowietrznej linii WN 110kV z istniejącą infrastrukturą techniczną należy usuwać zgodnie z przepisami prawa oraz z zachowaniem ustaleń planu.

Rozdział 11. **Sposób i termin tymczasowego zagospodarowania, urządzania i użytkowania terenów**

§ 34. Na obszarze objętym planem dopuszcza się realizację tymczasowych dróg dojazdowych wyłącznie na czas budowy linii, zgodnie z przepisami prawa.

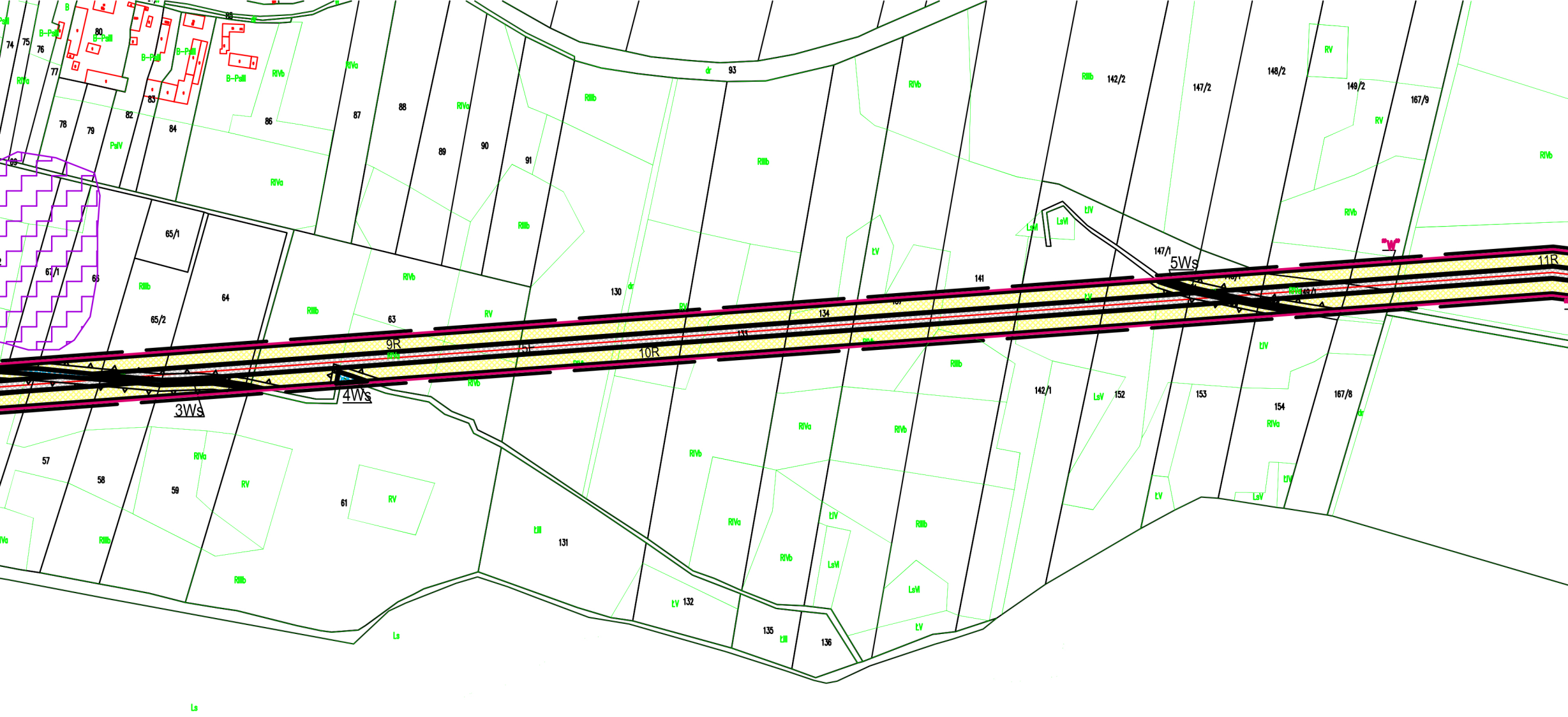
DZIAŁ III. **Przepisy końcowe**

§ 35. Ustala się stawkę procentową, służącą naliczeniu jednorazowej opłaty od wzrostu wartości nieruchomości, o której mowa w art. 36 ust. 4 ustawy o planowaniu i zagospodarowaniu przestrzennym, w wysokości 15 %.

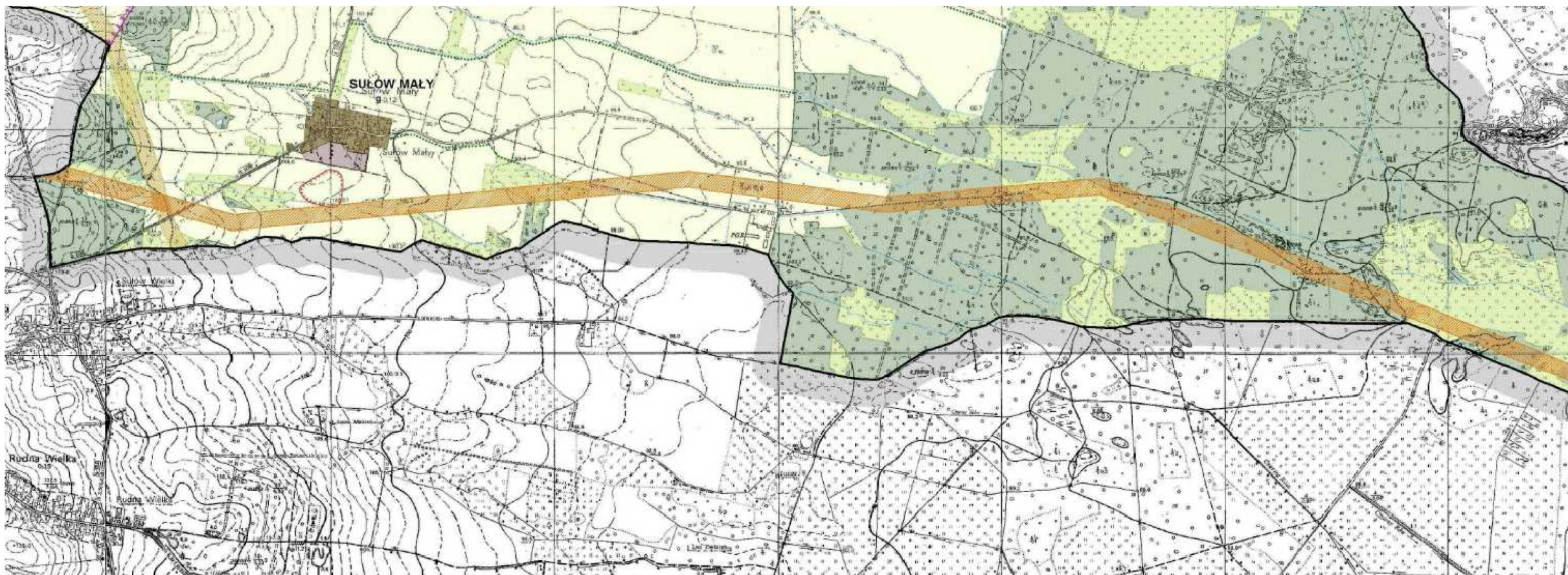
§ 36. Wykonanie uchwały powierza się Burmistrzowi Bojanowa.

§ 37. Uchwała wchodzi w życie po upływie 14 dni od dnia ogłoszenia w Dzienniku Urzędowym Województwa Wielkopolskiego.

Załącznik Nr 1
do Uchwały Nr XXXII/219/17
Rady Miejskiej w Bojanowie
z dnia 30 czerwca 2017 r.

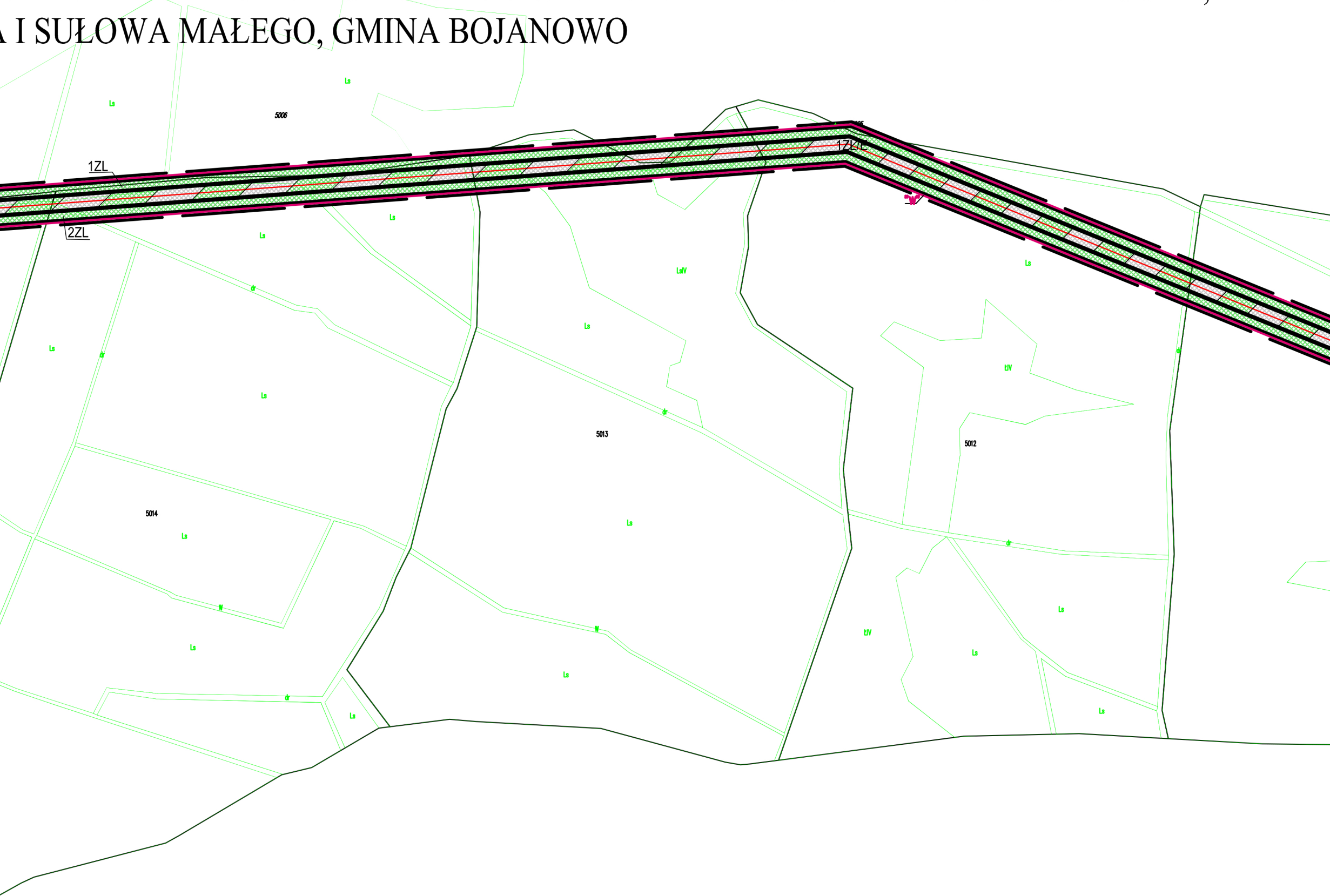


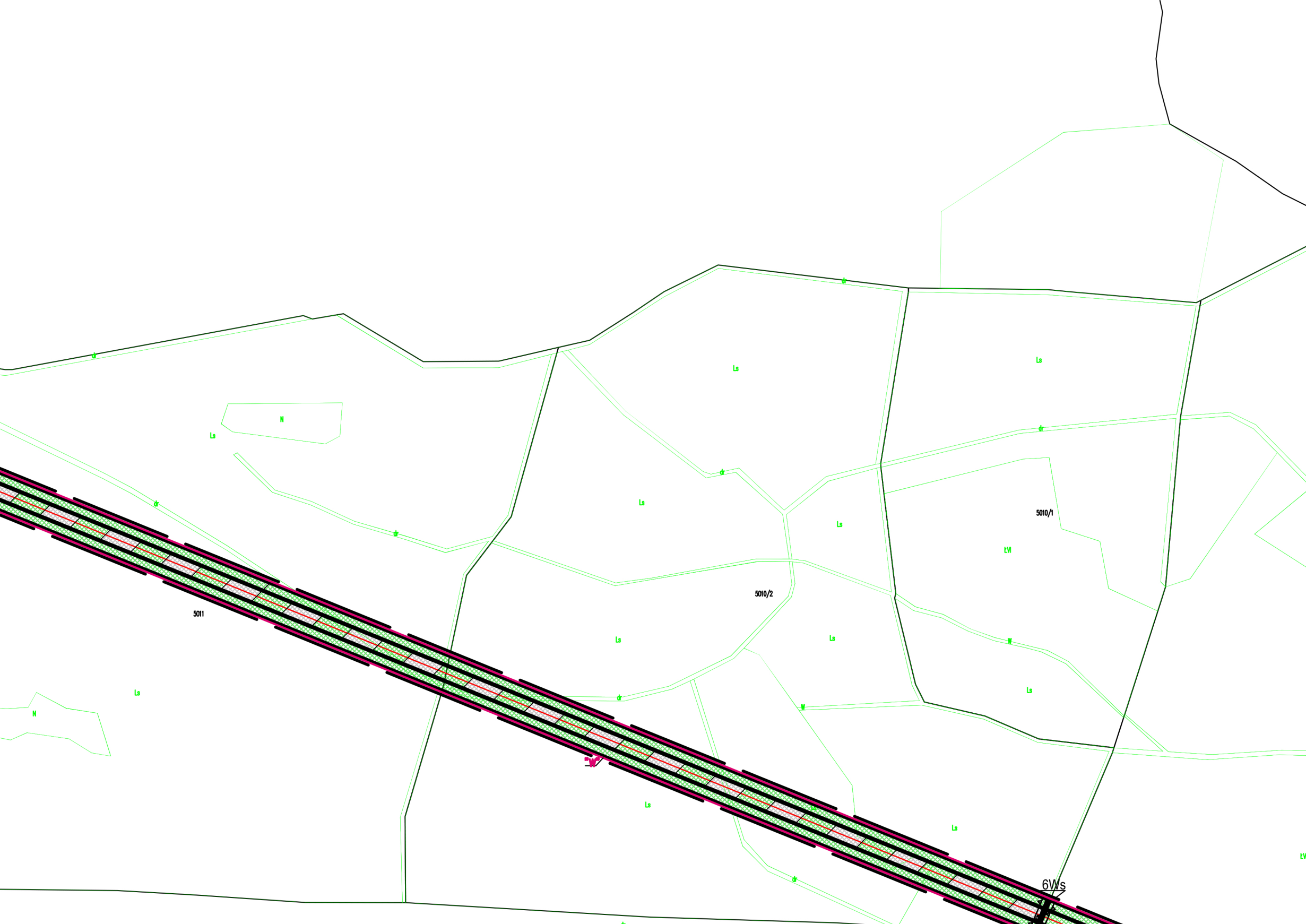
WYRYS ZE STUDIUM UWARUNKOWAŃ I KIERUNKÓW ZAGOSPODAROWANIA PRZESTZRENNEGO GMINY BOJANOWO



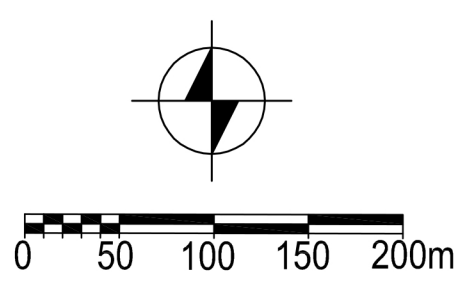
ODAROWANIA PRZESTRZENNEGO

PROJEKT LINII ELEKTROENERGETYCZNEJ WN 110kV RELACJI GPZ RAWICZ - GPZ GÓRA, KAWAŁKI SUŁOWA MAŁEGO, GMINA BOJANOWO





ZAŁĄCZNIK NR 1 DO UCHWAŁY NR XXXII/219/17
 RADY MIEJSKIEJ W BOJANOWIE Z DNIA 30 CZERWCA 2017 R. .
 OPUBL. W DZ. URZ. WOJ. WLKP. Z DN. , POZ. . .



SKALA 1:2000

OZNACZENIA	
	GRANICE OBSZARU OBJĘTEGO PLANEM
	LINIE ROZGRANICZAJĄCE TERENY O RÓŻNYM PRZEZNACZENIU LUB RÓŻNYCH ZASADACH ZAGOSPODAROWANIA
	TERENY ELEKTROENERGETYCZNE
	TERENY ROLNICZE
	TERENY LEŚNE PRZEWIDZIANE DLA WYZNACZENIA NAPIETRZNEJ LINII WN 110kV
	TERENY LEŚNE
	TEREN DROGI PUBLICZNEJ
	TEREN DROGI WEWNĘTRZNEJ
	TEREN GAZOCIĄGU DN500 WRAZ ZE STREFĄ KONTROLOWANĄ
	TERENY POWIERZCHNIOWYCH WÓD SRÓDLĄDOWYCH
	STREFA ZE WIDECJONOWANYCH STANOWISK ARCHEOLOGICZNYCH "W"
INFORMACJE	
	STREFA KONTROLOWANA GAZOCIĄGU PRZESYŁOWEGO DN500 - POZA PLANEM
	STRUKTURA O NAJWYŻSZYCH WARTOŚCIACH KULTUROWYCH - POZA PLANEM
	OŚ PROJEKTOWANEJ LINII ELEKTROENERGETYCZNEJ 110kV

5121

5128

LsW
5009/1

Ls

Ls

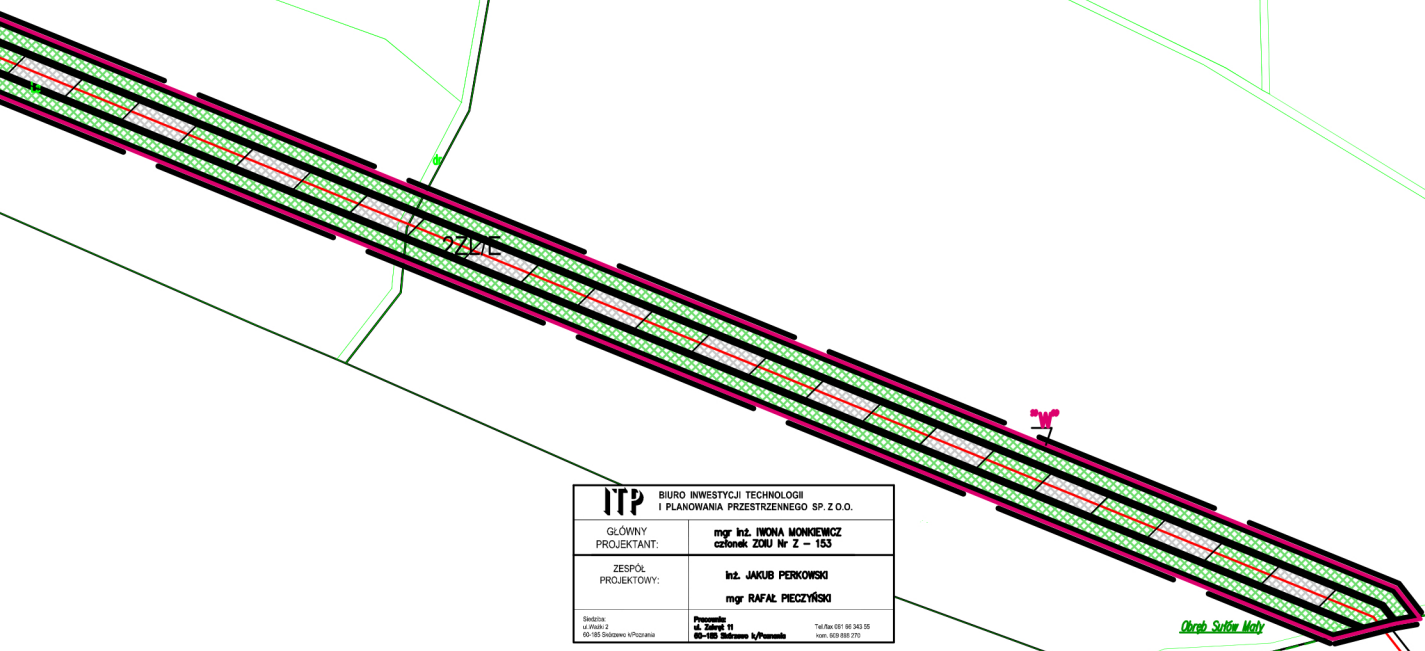
Ls

Lv

Ls

Ls

5008



ITP BIURO INWESTYCJI TECHNOLOGII I PLANOWANIA PRZESTRZENNEGO SP. Z O.O.	
GLÓWNY PROJEKTANT:	mgr inż. WONIA MONIEWICZ członek ZDU Nr Z - 153
ZESPÓŁ PROJEKTOWY:	inż. JAKUB PERKOWSKI mgr RAFAŁ PIECZYŃSKI
<small>Biuro IT ul. Włókna 2 65-105 Świdawa k/Poznań</small>	<small>Pracownia ul. Słowackiego 11 65-105 Świdawa k/Poznań</small> <small>Tel./fax 061 86 343 35 kom. 602 888 270</small>

Załącznik Nr 2
do Uchwały Nr XXXII/219/17
Rady Miejskiej w Bojanowie
z dnia 30 czerwca 2017 r.

**Rozstrzygnięcie o sposobie rozpatrzenia uwag wniesionych do projektu
miejscowego planu zagospodarowania przestrzennego dla wyznaczenia korytarza technologicznego
napowietrznej linii elektroenergetycznej WN 110kV relacji GPZ Rawicz - GPZ Góra, na terenie obrębu
Czechnowa i Sułowa Małego, Gmina Bojanowo**

Na podstawie art. 20 ust. 1 ustawy z dnia 27 marca 2003 roku o planowaniu i zagospodarowaniu przestrzennym (tekst jednolity Dz. U. z 2016 r., poz. 778 ze zm.) Rada Miejska w Bojanowie rozstrzyga, co następuje:

Do projektu miejscowego planu zagospodarowania przestrzennego dla wyznaczenia korytarza technologicznego napowietrznej linii elektroenergetycznej WN 110kV relacji GPZ Rawicz - GPZ Góra, na terenie obrębu Czechnowa i Sułowa Małego, Gmina Bojanowo wyłożonego do publicznego wglądu wraz z prognozą oddziaływania na środowisko, w dniach 26 stycznia do 20 lutego 2017 r., uwagi można było składać do 7 marca 2017 r.

W wyznaczonym terminie nie zgłoszono uwag, w związku z tym Rada Miejska w Bojanowie odstępuje od rozstrzygnięcia.

Załącznik Nr 3
do Uchwały Nr XXXII/219/17
Rady Miejskiej w Bojanowie
z dnia 30 czerwca 2017 r.

Rozstrzygnięcie sposobu realizacji, zapisanych w planie, inwestycji z zakresu infrastruktury technicznej, które należą do zadań własnych gminy oraz zasady ich finansowania, zgodnie z przepisami o finansach publicznych

Zgodnie z art. 20 ust. 1 ustawy z dnia 27 marca 2003 r. o planowaniu i zagospodarowaniu przestrzennym (tekst jednolity Dz. U. z 2016 r. poz. 778 ze zm.), Rada Miejska w Bojanowie, w oparciu o obowiązujące przepisy, w tym:

- ustawę z dnia 13 listopada 2003 r. o dochodach jednostek samorządu terytorialnego (tekst jednolity Dz.U. z 2016 r., poz. 198);
- ustawę z dnia 8 marca 1990 r. o samorządzie gminnym (tekst jednolity Dz. U. z 2016 r. poz. 446 ze zm.);
- ustawę z dnia 7 czerwca 2001 r. o zbiorowym zaopatrzeniu w wodę i zbiorowym odprowadzaniu ścieków (tekst jednolity Dz. U. z 2017 r. Nr 328);
- ustawę z dnia 10 kwietnia 1997 r. Prawo energetyczne (tekst jednolity Dz. U. z 2017 r. poz. 220);
- prognozę skutków finansowych uchwalenia przedmiotowego planu miejscowego, rozstrzyga co następuje:

§ 1. W związku z uchwaleniem niniejszego planu miejscowego nie zachodzi konieczność realizacji przez Gminę Bojanowo inwestycji z zakresu infrastruktury technicznej służącej zaspokojeniu zbiorowych potrzeb mieszkańców, które stanowią zadania własne gminy, zgodnie z art. 7 ust. 1 ww. ustawy o samorządzie gminnym.

§ 2. Wykonanie podłączenia elektroenergetycznej linii WN 110kV, wykonanie do niej dojazdów (w czasie budowy), a także wypłaty wynagrodzeń za służebność i odszkodowanie za straty w użytkach, będzie zadaniem inwestora, tym samym nie obciąży budżetu Gminy Bojanowo.