

**UCHWAŁA NR XXV/215/13  
RADY MIEJSKIEJ W BOJANOWIE**

z dnia 26 lutego 2013 r.

**w sprawie przyjęcia Programu Przeciwdziałania Przemocy w Rodzinie oraz Ochrony Ofiar Przemocy w Rodzinie w Gminie Bojanowo na lata 2013-2018.**

Na podstawie art. 18 ust. 1 Ustawy z dnia 8 marca 1990 r. o samorządzie gminnym (tekst jednolity Dz. U. z 2001 r. Nr 142, poz. 1591 ze zmianami) oraz art. 6 ust. 2 pkt. 1 Ustawy z dnia 29 lipca 2005 r. o przeciwdziałaniu przemocy w rodzinie (Dz. U. Nr 180, poz. 1493 ze zmianami), Rada Miejska w Bojanowie uchwala co następuje:

§ 1. Przyjmuje się Program Przeciwdziałania Przemocy w Rodzinie oraz Ochrony Ofiar Przemocy w Rodzinie w Gminie Bojanowo na lata 2013-2018 stanowiący załącznik do uchwały.

§ 2. Wykonanie uchwały powierza się Burmistrzowi Bojanowa.

§ 3. Uchwała wchodzi w życie z dniem podjęcia.

Załącznik do Uchwały Nr .....  
Rady Miejskiej w Bojanowie  
z dnia .....

**PROGRAM PRZECIWDZIAŁANIA  
PRZEMOCY W RODZINIE ORAZ OCHRONY  
OFIAR PRZEMOCY W RODZINIE  
W GMINIE BOJANOWO  
W LATACH 2013 - 2018**



**BOJANOWO 2013**

## Spis treści

I. Wstęp .....	3
1. Korelacja Programu z innymi dokumentami .....	3
2. Charakterystyka zjawiska przemocy .....	6
3. Podstawowe konsekwencje karne stosowania przemocy .....	7
4. Zasady działania Programu .....	8
II. Diagnoza .....	9
1. Diagnoza problemu przemocy w rodzinie w Polsce .....	8
2. Diagnoza problemu przemocy w rodzinie w Gminie Bojanowo. ....	13
III. Analiza SWOT.....	21
IV. Występujące problemy na terenie Gminy Bojanowo.....	28
V. Cele Programu.....	31
VI. Działania Programu.....	32
VII. Wskaźniki realizacji celów .....	35
VIII. Adresaci Programu.....	38
IX. Zasady finansowania Programu.....	38
X. Monitorowanie i sprawozdawczość.....	38
XI. Podstawy prawne.....	39
XII. Podsumowanie.....	40
XIII. Wykaz instytucji, organizacji nieformalnych oraz osób prawnych udzielających pomocy ofiarom przemocy w rodzinie w Gminie Bojanowo o zasięgu gminnym, powiatowym i wojewódzkim.....	41

## **I. Wstęp**

Przemoc w rodzinie stanowi jeden z poważniejszych problemów współczesnych państw na całym świecie. Przeciwdziałanie temu zjawisku powinno więc zajmować priorytetowe miejsce wśród zadań organów państwa<sup>1</sup>.

Mając na celu efektywne przeciwdziałanie przemocy w rodzinie oraz zmniejszanie jej negatywnych następstw w życiu społecznym i rodzinnym, tworzy się „Program przeciwdziałania przemocy w rodzinie oraz ochrony ofiar przemocy w Gminie Bojanowo w latach 2013 – 2018”, zwany dalej Programem.

Program zawiera:

- charakterystykę zjawiska przemocy,
- zasady działania,
- diagnozę zjawiska przemocy w Polsce i w Gminie Bojanowo,
- cel główny i cele szczegółowe i sposoby ich realizacji,
- realizatorów i adresatów Programu,
- podstawy prawne podejmowanych działań,
- instytucje i organizacje współpracujące.

Istotną częścią Programu są wskaźniki realizacji celów. Cele te, działania i zadania Programu będą podlegać ewaluacji i odpowiadać na potrzeby mieszkańców gminy w zakresie przeciwdziałania przemocy w rodzinie.

### **I.1 Korelacja Programu z innymi dokumentami**

Program jest zgodny z Celem Strategicznym Nr 1 Budowa Zintegrowanego Systemu Pomocy Dziecku i Rodzinie zawartym w „Strategii Integracji i Rozwiązywania Problemów Społecznych Gminy Bojanowo na lata 2009-2015”, stanowiącej załącznik do Uchwały Nr XXIX/232/09 Rady Miejskiej w Bojanowie z dnia 23 marca 2009 r.

Przeprowadzona wówczas diagnoza problemów społecznych wykazała szereg zagadnień społecznych, które dominują w Gminie Bojanowo, oraz te, które w przyszłości mogą stać się dla nas wszystkich mieszkańców kluczową kwestią do rozwiązania na najbliższe lata. Jedną z kwestii jest problem przemocy w rodzinie.

Program jest zgodny z aktami prawnymi oraz dokumentami o charakterze strategicznym, funkcjonującymi zarówno na poziomie krajowym, jak i wojewódzkim.

---

<sup>1</sup> Spurek S., Komentarz do ustawy z dnia 29 lipca 2005 r. o przeciwdziałaniu przemocy w rodzinie. Oficyna, 2008 r.

Nowelizacja ustawy z dnia 29 lipca 2005 r. o przeciwdziałaniu przemocy w rodzinie określiła ponownie kompetencje poszczególnych samorządów, w tym gminnego. Wprowadzony został obowiązek opracowania gminnego systemu przeciwdziałania przemocy w rodzinie, w tym:

1. opracowanie i realizacja gminnego programu przeciwdziałania przemocy w rodzinie oraz ochrony ofiar przemocy w rodzinie;
2. prowadzenie poradnictwa i interwencji w zakresie przeciwdziałania przemocy w rodzinie w szczególności poprzez działania edukacyjne służące wzmocnieniu opiekuńczych i wychowawczych kompetencji rodziców w rodzinach zagrożonych przemocą w rodzinie;
3. zapewnienie osobom dotkniętym przemocą w rodzinie miejsc w ośrodkach wsparcia;
4. tworzenie zespołów interdyscyplinarnych.

Jednocześnie w powyższej ustawie określono kompetencje i nowe możliwości pozostałych służb i jednostek, m.in. policji, prokuratury, sądu, służby zdrowia (lekarze rodzinni). Możliwość wystawienia ofiarom przemocy domowej bezpłatnego zaświadczenia lekarskiego z doznanych obrażeń przez lekarza rodzinnego, zastosowanie przez prokuraturę na wniosek policji eksmisji sprawcy z miejsca pobytu lub zamieszkania w czasie 48 godzin, odebrania przez pracownika socjalnego dziecka z domu, w którym w wyniku przemocy zagrożone jest jego życie lub zdrowie - to tylko niektóre nowe sposobności pomocy osobom pokrzywdzonym w sposób dla nich najmniej uciążliwy.

Na poziomie krajowym realizowany jest też Krajowy Program Przeciwdziałania Przemocy w Rodzinie. Głównym założeniem tego programu jest wprowadzenie w życie szerokiego zbioru działań, mających na celu zwrócenie uwagi opinii publicznej na zjawisko przemocy w rodzinie, przeciwdziałanie przemocy w rodzinie oraz zwiększenie profesjonalizmu służb społecznych w udzielaniu pomocy ofiarom przemocy rodzinnej, a także w podejmowaniu odpowiednich działań wobec sprawcy. Krajowy Program Przeciwdziałania Przemocy w Rodzinie określa zadania w zakresie zapewnienia ochrony i udzielania pomocy ofiarom przemocy, prowadzenia oddziaływań korekcyjno-edukacyjnych wobec osób stosujących przemoc w rodzinie, a także w zakresie podnoszenia świadomości społecznej na temat przyczyn i skutków przemocy w rodzinie.

Program koreluje też z Wielkopolskim Wojewódzkim Program Profilaktyki i Rozwiązywania Problemów Alkoholowych. Jednym z priorytetów Programu Profilaktyki jest również przeciwdziałanie przemocy w rodzinie. Jego szczegółowymi celami są: wspieranie rozwoju systemu przeciwdziałania przemocy w rodzinach alkoholowych we współpracy z policją, pomocą społeczną, placówkami leczenia odwykowego, powiatowymi centrami pomocy rodzinie oraz gminnymi komisjami rozwiązywania problemów alkoholowych, a także

zapewnienie profesjonalnej pomocy interwencyjnej i terapeutycznej dzieciom – ofiarom przemocy oraz ich rodzinom.

19 grudnia 2011 roku Sejmik Województwa Wielkopolskiego Uchwałą nr XVII/283/11 jednogłośnie przyjął WIELKOPOLSKI PROGRAM PRZECIWDZIAŁANIA PRZEMOCY W RODZINIE NA LATA 2011-2020. Projekt uchwały został uprzednio zaakceptowany przez Zarząd Województwa Wielkopolskiego i pozytywnie zaopiniowany przez Komisję Rodziny, Polityki Społecznej i Zdrowia Publicznego Sejmiku Województwa. Niniejszy Program koresponduje również z ww. Wielkopolskim Programem.

Cele Programu są także spójne z innymi dokumentami krajowymi i międzynarodowymi:

- ustawą z dnia 15 lutego 1964 r. Kodeks rodzinny i opiekuńczy,
- ustawą z dnia 6 czerwca 1997 r. Kodeks Postępowania Karnego,
- ustawą z dnia 12 marca 2004 r. o pomocy społecznej,
- ustawą z dnia 9 czerwca 2011 r. o wspieraniu rodziny i systemie pieczy zastępczej,
- ustawą z dnia 26 października 1982 r. o wychowaniu w trzeźwości i przeciwdziałaniu alkoholizmowi ,
- Kartą Praw Podstawowych Unii Europejskiej z 2000 roku,
- Rezolucją Parlamentu Europejskiego w sprawie obecnej sytuacji oraz przyszłych działań w zakresie zwalczania przemocy wobec kobiet (2004/2220(INI)),
- Opinią Europejskiego Komitetu Ekonomiczno-Społecznego w sprawie przemocy domowej wobec kobiet (2006/C 110/15).

Jednocześnie w dniu 21 czerwca 2012 r. Rada Powiatu Rawickiego uchwałą Nr XIX/137/12 przyjęła Powiatowy Program Przeciwdziałania Przemocy w Rodzinie oraz Ochrony Ofiar Przemocy w Rodzinie w Powiecie Rawickim na lata 2012 – 2016, gdzie w swoich założeniach oraz przyjętych celach pokrywa się z ideą niniejszego Programu Gminy Bojanowo.

## I.2 Charakterystyka zjawiska przemocy

Poprzez **przemoc w rodzinie** należy rozumieć **jednorazowe albo powtarzające się umyślne działanie lub zaniechanie naruszające prawa lub dobra osobiste osób najbliższych** (w rozumieniu art. 115 § 11 ustawy z 6 czerwca 1997 r. – Kodeks karny)<sup>2</sup>, **w szczególności narażające te osoby na niebezpieczeństwo utraty życia, zdrowia, naruszające ich godność, nietykalność cielesną, wolność, w tym seksualną, powodującą szkody na ich zdrowiu fizycznym lub psychicznym, a także wywołujące cierpienia i krzywdy moralne u osób dotkniętych przemocą.**

Przemoc w rodzinie charakteryzuje to, że:

- a) jest intencjonalna – przemoc jest zamierzonym działaniem człowieka i ma na celu kontrolowanie i podporządkowanie ofiary,
- b) siły są nierównomierne – w relacji jedna ze stron ma przewagę nad drugą; sprawca jest silniejszy, a ofiara słabsza,
- c) narusza prawa i dobra osobiste – sprawca wykorzystuje przewagę siły, narusza podstawowe prawa ofiary (np. prawo do nietykalności fizycznej, godności, szacunku itd.),
- d) powoduje cierpienie i ból – sprawca naraża zdrowie i życie ofiary na poważne szkody; doświadczenie bólu i cierpienia sprawia, że ofiara ma mniejszą zdolność do samoobrony.

Powszechnie przemoc traktowana jest jako akt godzący w osobistą wolność jednostki, przyczyniający się do jej fizycznej, a także psychicznej szkody, wykraczające poza społeczne zasady wzajemnych relacji, obejmujący w szczególności zmuszanie jej do zachowań niezgodnych z własną wolą. Przemoc upokarza, wywołuje cierpienie, rodząc tym samym nienawiść i pragnienie odwetu.

Przemoc pojmowana jest także jako wywieranie wpływu na innych ludzi, w wyniku którego ich aktualny poziom rozwoju somatycznego i duchowego jest mniejszy niż potencjalny poziom tego rozwoju.

Można wyodrębnić różne rodzaje przemocy:

1. **Przemoc fizyczna** – m.in. bicie, znęcanie się, głodzenie, zamykanie, kopanie, policzkowanie, szarpanie, duszenie, ciągnięcie za włosy, rzucanie przedmiotami, ale także używanie niebezpiecznych narzędzi lub grożenie ich użyciem, zadawanie bólu.

---

<sup>2</sup> Osoba najbliższa w rozumieniu art. 115 § 11 ustawy z dnia 6 czerwca 1997 r. – Kodeks karny to: małżonek, wstępny, zstępny, rodzeństwo, powinowaty w tej samej linii lub stopniu, osoba pozostająca w stosunku przysposobienia oraz jej małżonek, a także osoba pozostająca we wspólnym pożyciu

2. **Przemoc psychiczna** – sprawowanie przez sprawcę przemocy psychicznej kontroli nad ofiarą, np. straszenie zabójstwem, użyciem przemocy, zabranie dzieci, niszczenie lub groźenie zniszczeniem rzeczy, upokarzanie, używanie wulgarnych słów, mówienie kobiecie, że jest do niczego, że jest brzydka, głupia, chora psychicznie, że nikt jej nie chce, że bez sprawcy sobie nie poradzi.

3. **Przemoc seksualna** – w szczególności zmuszanie do odbywania stosunku lub poddania się innym zachowaniom seksualnym, a także wymuszanie współżycia w nieakceptowanej formie. Przemoc seksualna jest często przez ofiary molestowania ukrywana, co w znacznym stopniu utrudnia udzielenie im pomocy.

4. **Przemoc finansowa (ekonomiczna)** – np. utrzymywanie ofiary w całkowitej zależności finansowej, zakazywanie jej pracy zawodowej, niedawanie wystarczającej ilości pieniędzy na prowadzenie domu.

5. **Zaniechanie i zaniedbywanie** działań, czynności, co do których jest się zobowiązanym z racji obowiązków rodzinnych i rodzicielskich.

6. **Przemoc polegająca na osaczaniu** – np. ciągłe chodzenie za kimś, śledzenie, dzwonienie do niego w celu wyrządzenia mu krzywdy, zastraszenia lub nękania.

7. **Przemoc w wymiarze społecznym** – m.in. zakazywanie osobie kontaktów z rodziną, przyjaciółmi, zabranianie jej wychodzenia z domu, upokarzanie jej w miejscach publicznych.

Stosowanie przemocy prowadzi do niskiej samooceny, poczucia bezsilności i bezradności, ciągłego niepokoju, depresji, chorób związanych ze stresem. Szczególnie dramatyczne konsekwencje przemocy zauważa się u dzieci. Powoduje ona bowiem w ich psychice nieodwracalne skutki, które mogą dać znać o sobie dopiero w życiu dorosłym.

### I.3 Podstawowe konsekwencje karne stosowania przemocy

Prawo ściga sprawców przestępstw przeciwko osobom bliskim m. in.:

- z **art. 207 § 1 Kodeksu karnego** – znęcanie się fizyczne lub psychiczne nad osobą najbliższą lub nad inną osobą pozostającą w stałym lub przemijającym stosunku zależności od sprawcy albo nad małoletnim lub osobą nieporadną ze względu na jej stan psychiczny lub fizyczny – podlega karze pozbawienia wolności od 3 miesięcy do lat 5 (ścigane z urzędu)<sup>3</sup>;

---

<sup>3</sup> *ściganie z urzędu polega na tym, że prokurator i policja prowadzą postępowanie niezależnie od woli i zgody osoby pokrzywdzonej. Wycofanie skargi lub odmowa zeznań nie jest podstawą do umorzenia postępowania, jeśli istnieje uzasadnione przypuszczenie, że popełniono przestępstwo*



- z art. 191 § 1 Kodeksu karnego – kto stosuje przemoc wobec osoby lub groźbę bezprawną w celu zmuszenia innej osoby do określonego działania, zaniechania lub znoszenia – podlega karze pozbawienia wolności do lat 3 (ścigane z urzędu);
- z art. 197 § 1 Kodeksu karnego – kto przemocą lub groźbą bezprawną lub podstępem doprowadza inną osobę do obcowania płciowego, podlega karze pozbawienia wolności od lat 2 do 12 (ściganie następuje na wniosek pokrzywdzonego)<sup>4</sup>;
- z art. 209 § 1 Kodeksu karnego – kto uporczywie uchyla się od wykonywania ciężącego na nim z mocy ustawy lub orzeczenia sądowego obowiązku opieki przez niełożenie na utrzymanie osoby najbliższej lub innej osoby i przez to naraża ją na niemożność zaspokojenia podstawowych potrzeb życiowych, podlega grzywnie, karze ograniczenia wolności albo pozbawienia wolności do lat 2 (ściganie następuje na wniosek pokrzywdzonego, organu pomocy społecznej lub organu podejmującego działania wobec dłużnika alimentacyjnego, ewentualnie z urzędu).

#### I.4 Zasady działania Programu

W zakresie udzielania pomocy osobom doznającym przemocy, stosującym przemoc oraz podnoszenia świadomości społecznej na temat przyczyn i skutków przemocy w rodzinie Program oparty jest na zasadach:

- 1) wzajemnej współpracy i współdziałania organów władzy publicznej, organizacji pozarządowych i kościołów oraz związków wyznaniowych (zgodnie z ustawą o przeciwdziałaniu przemocy w rodzinie, ustawą o działaniu pożytku publicznego i o wolontariacie oraz ustawą o pomocy społecznej), a także innych organizacji, środowisk i osób fizycznych uprawnionych lub zobowiązanych do inicjowania i realizacji zadań związanych pośrednio lub bezpośrednio z przeciwdziałaniem występowania przemocy i jej negatywnym następstwom;
- 2) jawności działań organów władzy publicznej oraz podmiotów realizujących zadania publiczne w zakresie przeciwdziałania przemocy z poszanowaniem godności osoby, szczególnej ochrony dzieci, z zachowaniem ich prawa do wychowania się w rodzinie, poprzez udzielenie rodzinie szczególnego wsparcia w dążeniu do poprawy jej funkcjonowania.

Konieczne jest podjęcie działań zmierzających w kierunku edukacji społecznej, dostarczającej wiedzy o zjawisku przemocy i sposobach radzenia sobie z problemem.

---

<sup>4</sup> *ściganie na wniosek polega na tym, że bez wniosku osoby pokrzywdzonej postępowanie w danej sprawie nie może być wszczęte*

Niezbędne jest również zapewnienie profesjonalnej pomocy interwencyjnej i terapeutycznej zarówno sprawcom jak i ofiarom przemocy, ze szczególnym uwzględnieniem krzywdzonych dzieci.

Realizatorem Programu jest Ośrodek Pomocy Społecznej w Bojanowie oraz współpracujące z nim instytucje i podmioty działające w sferze ochrony ofiar przemocy w rodzinie. Wszystkie instytucje podpisały ze sobą porozumienie o współpracy w ramach działalności Zespołu Interdyscyplinarnego w Bojanowie.

Burmistrz Bojanowa Zarządzeniem Nr 67/11 z dnia 7 września 2011 roku powołał Zespół Interdyscyplinarny. W skład Zespołu wchodzi przedstawiciele następujących instytucji i służb: Ośrodek Pomocy Społecznej w Bojanowie, Gminna Komisja Rozwiązywania Problemów Alkoholowych w Bojanowie, Sąd Rejonowy w Rawiczu, Powiatowe Centrum Pomocy Rodzinie w Rawiczu, Rewir Dzielnicowych w Bojanowie, Niepubliczny Zakład Opieki Zdrowotnej „Zdrowie” w Bojanowie, Szkoły Podstawowe w Bojanowie, Gościejewicach, Golinie Wielkiej, Gimnazjum w Bojanowie, Stowarzyszenie Rodzin oraz Przyjaciół Dzieci i Osób Niepełnosprawnych „Razem Rażniej w Bojanowie”.

## **II. Diagnoza**

W celu określenia szczegółowych celów Gminnego Programu Przeciwdziałania Przemocy w Rodzinie oraz Ochrony Ofiar Przemocy w Rodzinie, a także działań zmierzających do ich osiągnięcia istotne jest stworzenie diagnozy zjawiska przemocy w rodzinie.

### **II.1 Diagnoza problemu przemocy w rodzinie w Polsce**

We wrześniu 2007 r. TNS Ośrodek Badania Opinii Publicznej – na zlecenie Ministerstwa Pracy i Polityki Społecznej – przeprowadził badanie dotyczące przemocy w rodzinie. Jego celem było m.in. rozpoznanie zjawiska przemocy w rodzinie, okoliczności towarzyszących przemocy w rodzinie, form przemocy oraz identyfikacja ofiar oraz sprawców.

#### **Istotne wyniki i wnioski:**

##### **a. dotyczące społeczno – demograficznego profilu ofiar przemocy w rodzinie:**

1. Więcej niż co trzeci Polak (36%) przyznaje, że przynajmniej raz doświadczył którejkolwiek z form przemocy. Nieco mniej, bo 30% badanych, doświadczyło przemocy więcej niż raz, natomiast co dziewiąty (11%) wielokrotnie doświadczał przemocy.

2. Najczęściej doświadczaną przez Polaków formą przemocy jest przemoc psychiczna, które to doświadczenie przynajmniej raz stało się udziałem 31% badanych. Przemocy fizycznej doświadczyło mniej, bo 17% respondentów. Ośmiu na stu ankietowanych (8%) przyznaje, że zdarzyło im się być ofiarą przemocy ekonomicznej, zaś 3% deklaruje bycie ofiarą przemocy seksualnej.
3. Ofiary każdej z form przemocy najczęściej doświadczały jej kilka razy – 17% w przypadku przemocy psychicznej, 10% przemocy fizycznej, 4% przemocy ekonomicznej oraz 1% przemocy seksualnej.
4. Do bycia ofiarami przemocy najczęściej przyznaje się 39% kobiet i 32% mężczyzn, kobiet jest dwukrotnie więcej wśród osób, które wiele razy były ofiarami przemocy (14% w stosunku 7%).
5. Nie występują istotne różnice w rozpowszechnieniu przemocy ze względu na wiek ofiar, jedynie wśród najstarszych respondentów (w wieku 60 i więcej lat) przemoc jest zgłaszana nieco rzadziej (32%).
6. Ponadto do doświadczania przemocy częściej przyznają się mieszkańcy miast (38%), w szczególności największych (42% w miastach powyżej 500 tys. mieszkańców), niż mieszkańcy wsi (33%).
7. Przemoc w rodzinie częściej dotyczy gospodarstw domowych w złej sytuacji materialnej (44%) niż tych będących w dobrej sytuacji materialnej (33%). Stosunkowo najrzadziej przemoc dotyka osoby żonate bądź zamężne (32%), a zdecydowanie najczęściej doświadczyły jej osoby rozwiedzione lub w separacji (71%), co wiąże się zapewne z sytuacjami będącymi przyczyną rozpadu związku lub też występowały w trakcie prowadzonego postępowania.
8. Bardziej niż przeciętnie narażone na stanie się ofiarami wielokrotnej przemocy są osoby chore i niepełnosprawne (aż 16% znajduje się w takiej sytuacji) oraz osoby uskarżające się na poważniejsze dolegliwości zdrowotne (14%). Dla porównania – wśród osób całkowicie zdrowych o wielokrotnej przemocy mówiło jedynie 7%.

#### **b. dotyczące społeczno – demograficznego profilu sprawców przemocy w rodzinie:**

1. Co piąty respondent (20%) przyznaje się do tego, że przynajmniej raz zastosował przemoc wobec innego członka rodziny. Najczęściej była to przemoc psychiczna, której dopuściło się 15% Polaków, rzadziej przemoc fizyczna, którą kiedykolwiek zdarzyło się zastosować 9% respondentów. Zdecydowanie rzadziej badani przyznawali się do bycia sprawcami przemocy ekonomicznej (2%) lub seksualnej – mniej niż co setny (0,4%).

2. Sprawcy przeważnie przyznają, że przemocy wobec członków gospodarstwa domowego dopuścili się kilka razy – 11%, gdy chodziło o przemoc psychiczną, 5% – przemoc fizyczną, 1% – przemoc ekonomiczną oraz 0,2% – przemoc seksualną. Bardzo niski jest natomiast odsetek respondentów, którzy deklarują, że wielokrotnie uciekali się do przemocy – w przypadku przemocy psychicznej i fizycznej 1%, w przypadku przemocy ekonomicznej i seksualnej mniej niż co setny.
3. Do stosowania przemocy w stosunku do swojej rodziny częściej przyznają się mężczyźni (24%) niż kobiety (15%). Wiek nie ma istotnego wpływu na prawdopodobieństwo, że osoba może być sprawcą przemocy i jedynie wśród najstarszych respondentów (60 i więcej lat) odsetek przyznających się do tego rodzaju czynów jest stosunkowo najniższy – 16%.
4. Okazuje się, że więcej osób przyznających się do stosowania przemocy jest wśród respondentów z wykształceniem wyższym (25%) niż wśród tych z wykształceniem podstawowym (15%). Częściej deklarują, że zdarzyło im się być sprawcami przemocy, osoby z miast (21%) niż ze wsi (17%). Częściej także przyznają się do tego osoby rozwiedzione i w separacji (24%) oraz kawalerowie i panny (23%) niż osoby zamężne czy żonate (18%).
5. Zdarza się, że sprawcy są jednocześnie ofiarami przemocy w rodzinie – 13% Polaków to osoby, które przynajmniej raz przemocy od członków rodziny doświadczyły i jednocześnie przynajmniej raz ją wobec nich zastosowały. Takich osób więcej jest wśród mężczyzn (15%) niż wśród kobiet (12%). Najczęściej przyznają się do tego osoby z wykształceniem wyższym (18%) oraz rozwiedzione (21%).

### **c. dotyczące przemocy wobec dzieci, osób starszych i niepełnosprawnych:**

1. Przemoc wobec dzieci jest zjawiskiem występującym stosunkowo często. 14% respondentów żyje w gospodarstwie, w którym ofiarą przemocy było dziecko.
2. Dzieci najczęściej padały ofiarą przemocy psychicznej (10% badanych deklarowało, że w zamieszkiwanym gospodarstwie domowym ofiara przemocy emocjonalnej była osoba małoletnia) i fizycznej (7%), rzadziej ekonomicznej (3%) i seksualnej (mniej niż co setny).
3. 5% Polaków mieszka w gospodarstwie domowym, gdzie ofiarą przemocy stała się osoba starsza lub niepełnosprawna.
4. Wobec osób starszych stosowana jest przemoc psychiczna (3%), fizyczna (2%) i ekonomiczna (1%).

5. Przemoc ekonomiczna niemal dwa razy częściej dotyka osoby chore, niepełnosprawne i wymagające opieki (13%) niż osoby zdrowe, które w ogóle nie chorują (7%).
6. Osoby chore i niepełnosprawne (16%) oraz uskarżające się na poważniejsze dolegliwości (14%) są także częściej narażone na stanie się ofiarą wielokrotnych przypadków przemocy niż osoby zdrowe (7%).
7. W gospodarstwach domowych, w których są dzieci, częściej niż w gospodarstwach bez dzieci, przemoc wystąpiła w ciągu ostatnich 12 miesięcy (7% wobec 4%). Ponadto sprawcy przemocy z gospodarstw domowych, w których są dzieci do lat 18 częściej niż, gdy dzieci nie ma, przewidują, że mogą ponownie zastosować przemoc psychiczną (63% wobec 44%) oraz fizyczną (58% wobec 23%).

#### **d. dotyczące przemocy w rodzinie pod wpływem alkoholu:**

1. Spożywanie alkoholu ma duży wpływ na występowanie przemocy w rodzinach.
2. 46% ofiar – niezależnie od rodzaju przemocy – stwierdziło, że przynajmniej raz sprawca był w momencie zdarzenia pod wpływem alkoholu.
3. Według ofiar, zdarzało się, że sprawcy byli pod wpływem alkoholu w 46% przypadków przemocy fizycznej, 45% przemocy psychicznej, 40% przemocy seksualnej oraz 38% przemocy ekonomicznej.
4. Sprawcy natomiast bardzo niechętnie przyznają się do picia alkoholu przed dopuszczeniem się przemocy wobec członków rodziny – jedynie 15% sprawców się do tego przyznaje.

W listopadzie i grudniu 2010 r. na zlecenie Ministerstwa Pracy i Polityki Społecznej, TNS OBOP przeprowadził – w ramach Krajowego Programu Przeciwdziałania Przemocy w Rodzinie – badanie dotyczące zjawiska przemocy w rodzinie w Polsce wobec kobiet i wobec mężczyzn.

Oto kilka wniosków wpływających z ww. badań:

1. Wśród ogółu ofiar przemocy w rodzinie 39% stanowią mężczyźni, a 61% - kobiety,
2. Wśród sprawców przemocy w rodzinie (ogółem – niezależnie od formy przemocy) 70% stanowią mężczyźni, a 30% - kobiety,
3. Wśród sprawców przemocy psychicznej w rodzinie 70% stanowią mężczyźni, a 30% - kobiety,
4. Wśród sprawców przemocy ekonomicznej w rodzinie 68% stanowią mężczyźni, a 32% - kobiety,
5. Wśród sprawców przemocy fizycznej w rodzinie 75% stanowią mężczyźni, a 25% - kobiety,

6. Wśród ogółu sprawców przemocy seksualnej w rodzinie 91% stanowili mężczyźni, a 9% - kobiety.

Całość Raportu dostępna jest na stronie Ministerstwa Pracy i Polityki Społecznej.<sup>5</sup>

## **II.2 Diagnoza problemu przemocy w rodzinie w Gminie Bojanowo**

### **Dane demograficzne.**

Miasto i gmina Bojanowo leży w południowej części województwa wielkopolskiego w powiecie rawickim. Gmina Bojanowo sąsiaduje z sześcioma gminami: Rydzyna, Poniec, Miejska Górka, Rawicz, Wąsosz i Góra.

Gmina Bojanowo jest gminą rolniczą i zajmuje powierzchnię 123,5 km<sup>2</sup>. Oprócz Bojanowa w skład gminy wchodzi 20 miejscowości – w tym 17 wsi sołeckich i 3 przysiółki.

Sołectwa: Czechnów, Gierłachowo, Giżyn, Golina Wielka, Golinka, Gołaszyn, Gościejewice, Kawcze, Pakówka, Sowiny, Sułów Mały, Szemzdrowo, Tarchalin, Trzebosz, Wydartowo I, Wydartowo II, Zaborowice. Miejscowości bez statusu sołectwa: Pawłowice, Potrzebowo, Karolewo.

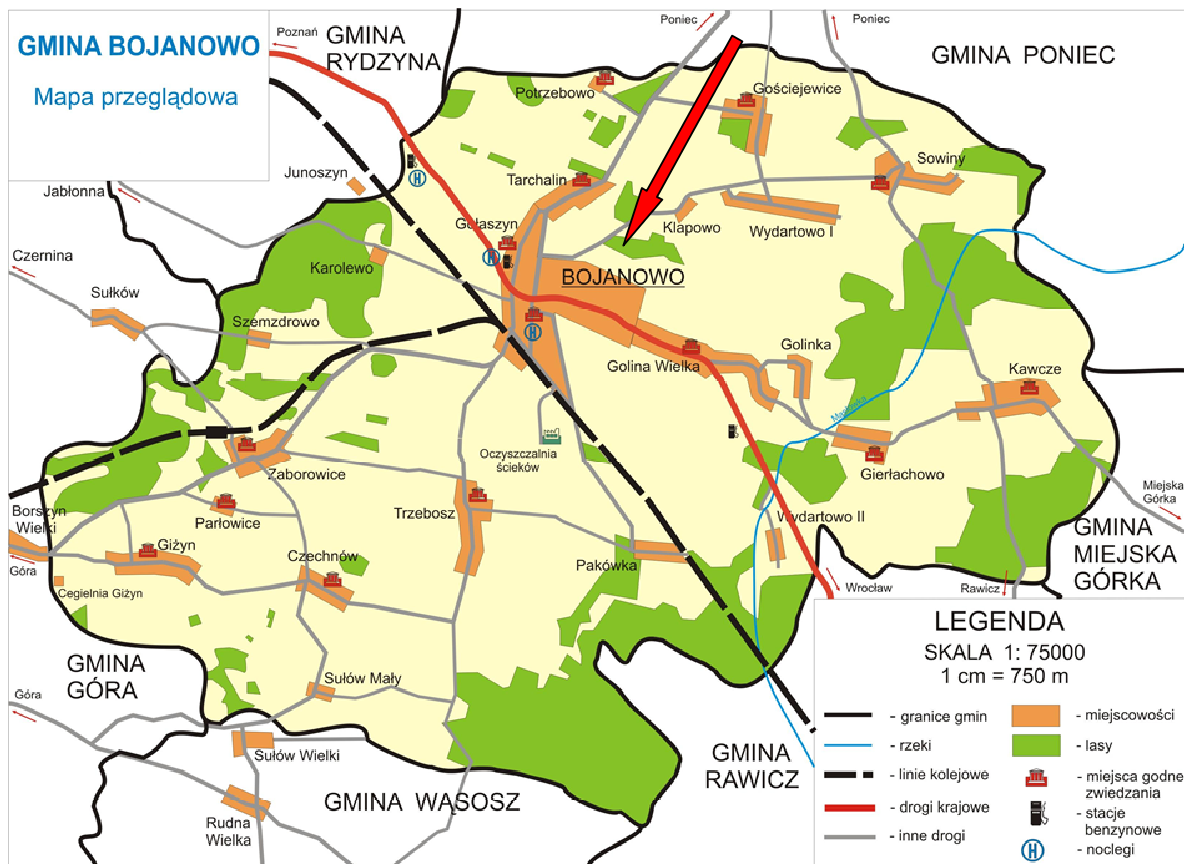
Według danych Urzędu Miejskiego w Bojanowie z dnia 31 czerwca 2012 r. teren Gminy zamieszkiwało 8 905 osób, w tym 4 443 mężczyzn i 4462 kobiety.

Pod względem komunikacyjnym miasto leży na skrzyżowaniu drogi krajowej nr 5 (Poznań – Wrocław) oraz drogi powiatowej Góra – Gostyń. Przez Bojanowo przebiega również linia kolejowa relacji Poznań – Wrocław.

Miasto położone jest w odległości 90 km od Poznania, 20 km od Leszna oraz 14 km od Rawicza (miasto powiatowe).

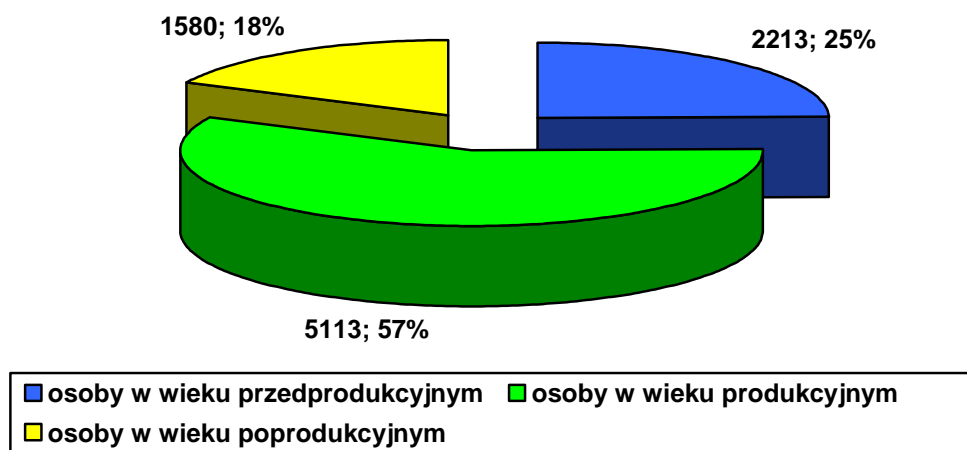
---

<sup>5</sup> [www.mpips.gov.pl](http://www.mpips.gov.pl)

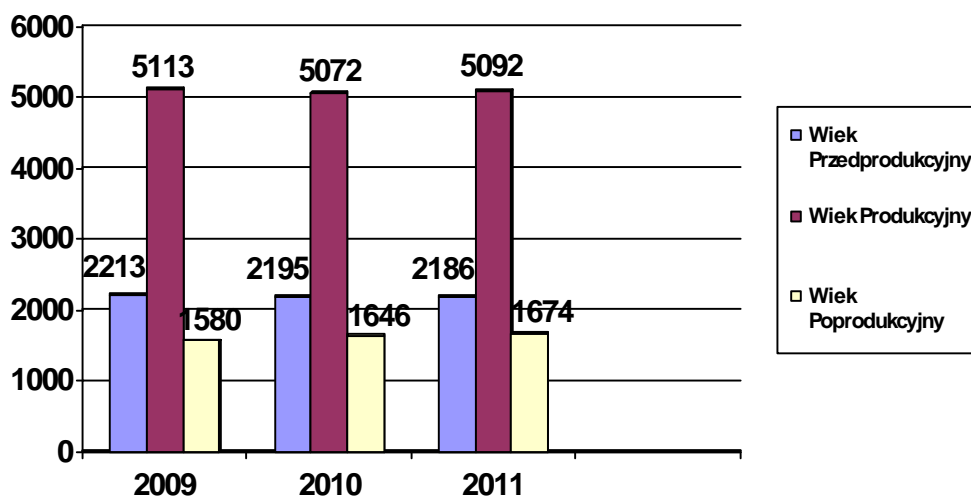


Rycina 1. Gmina Bojanowo.

**Struktura wiekowa mieszkańców Gminy Bojanowo stan na dzień 31.12.2011 r.**



Dane Gminy Bojanowo.



Z powyżej przedstawionych danych wynika, iż struktura wiekowa mieszkańców Gminy Bojanowo w 2011 roku była korzystna, co przejawiało się większą liczbą osób w wieku przedprodukcyjnym w porównaniu z osobami w wieku poprodukcyjnym. Należy jednak zaznaczyć, iż obecnie w skali całego kraju odnotowujemy systematycznie zmniejszającą się liczbę dzieci i młodzieży (w przedziale wiekowym 0-17 lat), co jest związane z malejącą dzietnością rodzin, wzrasta natomiast liczba osób w wieku poprodukcyjnym (60 lat dla kobiet i 65 dla mężczyzn). W niedalekiej przyszłości znaczna grupa osób w wieku produkcyjnym będzie kończyć swą działalność zawodową i zasili one grono seniorów. Z perspektywy systemu zabezpieczenia społecznego jest to o tyle ważne, że wymaga dostosowania do potrzeb tej grupy odpowiedniej sfery usług społecznych.

Wzrost udziału osób starszych w ogóle populacji Gminy Bojanowo może przyczynić się do zwiększenia liczby osób niepełnosprawnych. Starsze grupy wiekowe są bardziej narażone na ryzyko niepełnosprawności oraz przemocy domowej ze strony bliskich – obecnie prawie 60% niepełnosprawnych jest wśród osób po 55. roku życia. Dodajmy, że proces starzenia się lokalnej społeczności wynika także skądinąd z pozytywnej przesłanki – wydłużania się średniego czasokresu życia.



## Dane z pomocy społecznej.

W roku 2011 dominującymi przyczynami korzystania ze świadczeń pomocy społecznej w Gminie Bojanowo były: ubóstwo (1102 osoby w rodzinach), bezrobocie (754 osoby w rodzinach), bezradność w sprawach opiekuńczo-wychowawczych (457 osób w rodzinach), długotrwała lub ciężka choroba (247 osób w rodzinach), potrzeba ochrony macierzyństwa (227 osób w rodzinach), wielodzietność (179 osób w rodzinach). Liczba osób w rodzinach korzystających z powodu przemocy w rodzinie w 2011 wyniosła 58.

Poniżej na trzech wykresach przedstawiono liczę osób w rodzinach korzystających ze świadczeń pieniężnych pomocy społecznej na przestrzeni lat 2009 – 2011 z tytułu danej przyczyny.

Można zauważyć tendencję wzrostową liczby osób w rodzinach korzystających ze świadczeń z powodu ubóstwa (2009 – 1089, 2010 – 1050, 2011 – 1102), długotrwałej choroby (2009 – 180, 2010 – 191, 2011 – 247), bezradności w sprawach opiekuńczo-wychowawczych (2009 – 350, 2010 – 377, 2011 – 457), przemocy (2009 – 30, 2010 – 20, 2011 – 58), alkoholizmu (2009 – 61, 2010 – 71, 2011 – 97).<sup>6</sup>

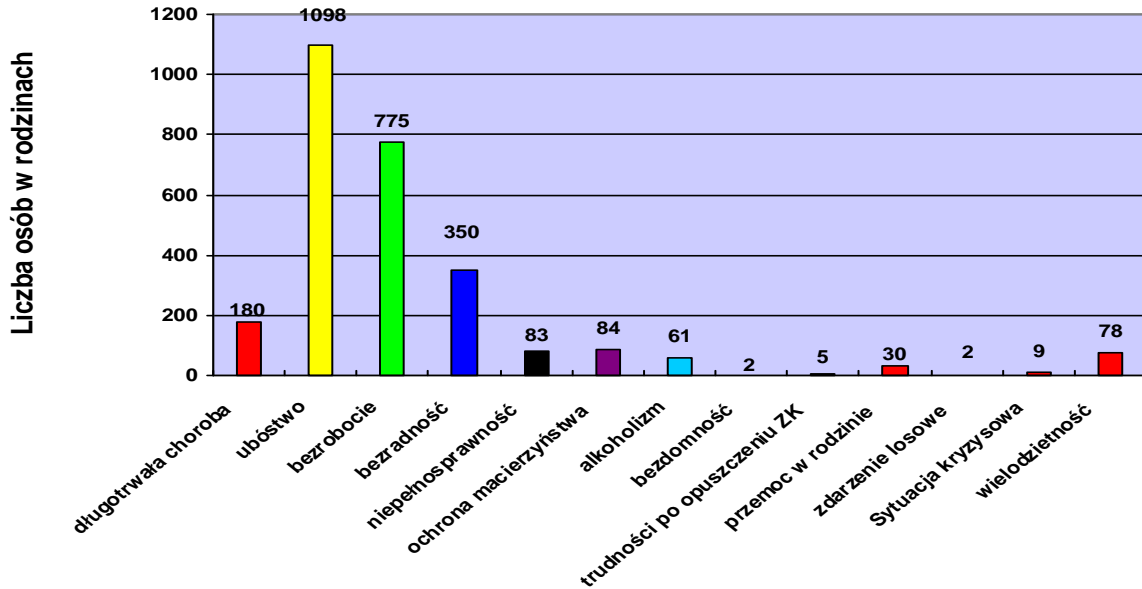
Należy uważniej przyjrzeć się 3 powodom korzystania ze świadczeń pieniężnych pomocy społecznej: bezradność w sprawach opiekuńczo-wychowawczych, alkoholizm oraz przemoc w rodzinie. Z analizy danych oraz przeprowadzonych rozmów z pracownikami socjalnymi wynika, iż problemy opiekuńczo-wychowawcze w rodzinach wynikają w głównej mierze z braku właściwych wzorców postępowania narastające z pokolenia na pokolenie oraz przesunięciem priorytetów w danej rodzinie.

W powyższej analizie celowo podawane są liczby osób w rodzinach, a nie liczba rodzin. Powodem jest ukazanie liczby osób zależnych w rodzinach, których problem dotyczy.

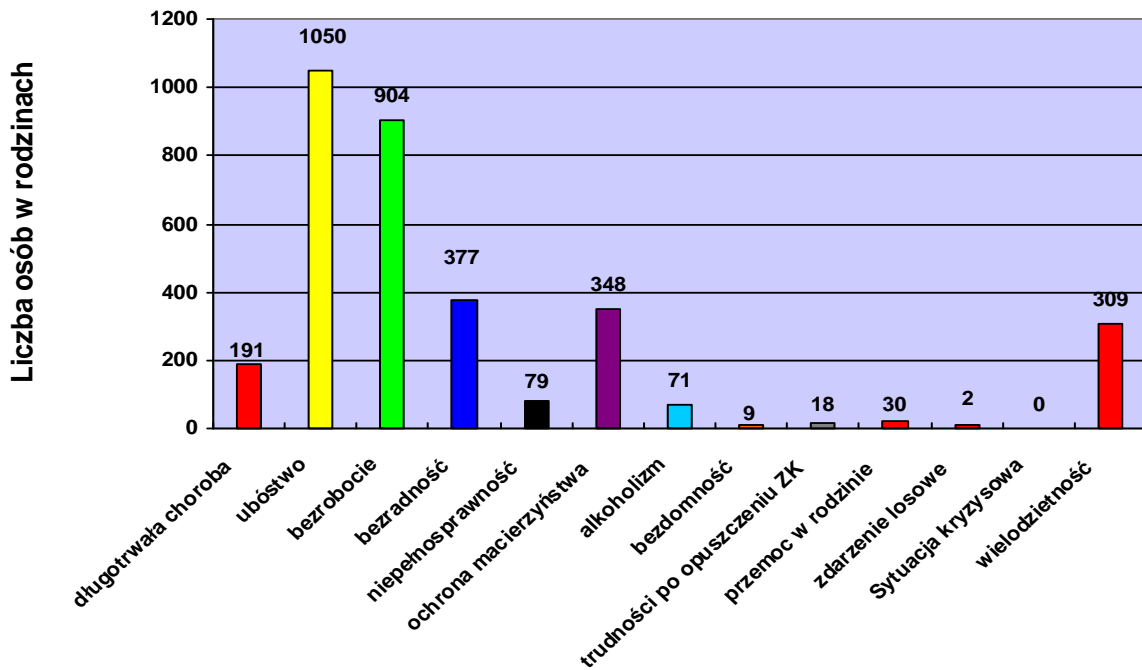
---

<sup>6</sup> Dane Ośrodka Pomocy Społecznej w Bojanowie na podstawie sprawozdań rocznych MPiPS.

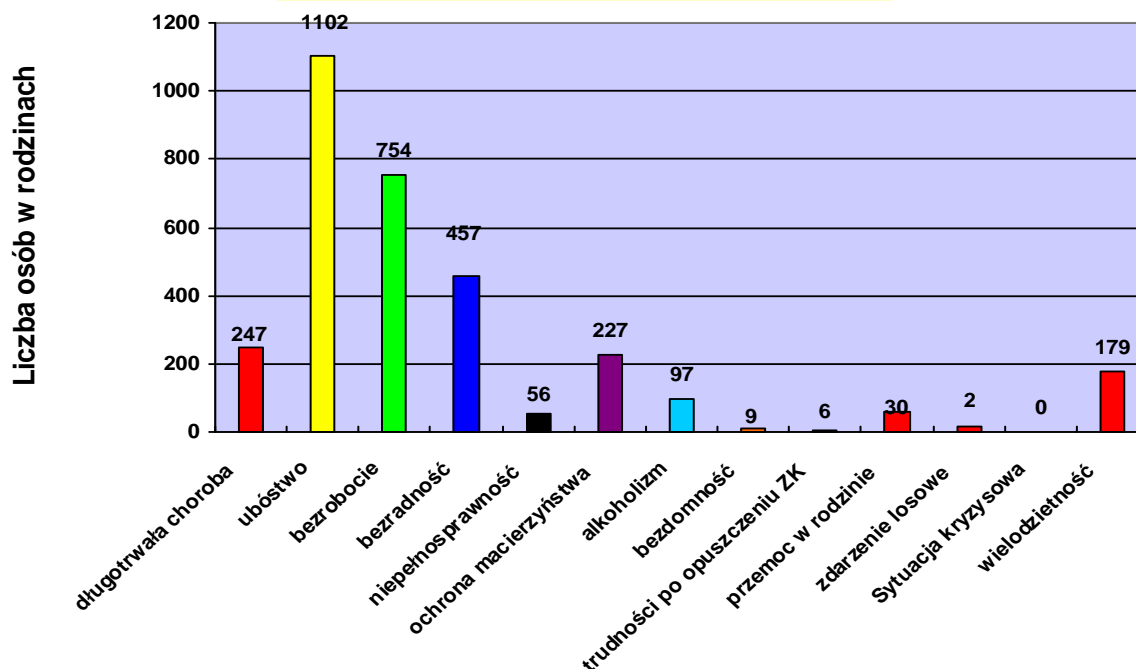
**Przyczyny korzystania z pomocy społecznej  
w Gminie Bojanowo w roku 2009**



**Przyczyny korzystania z pomocy społecznej  
w Gminie Bojanowo w roku 2010**



**Przyczyny korzystania z pomocy społecznej  
w Gminie Bojanowo w roku 2011**



**Dane z Powiatowego Urzędu Pracy w Rawiczu.<sup>7</sup>**

W końcu miesiąca grudnia 2012r. w Powiatowym Urzędzie Pracy w Rawiczu zarejestrowane były 2.762 osoby bezrobotne (w tym 1.563 kobiet, tj. 56,6 % ogółu bezrobotnych). Zmiany w poziomie bezrobocia w poszczególnych gminach przedstawiają poniższe tabele:

<sup>7</sup> Dane pochodzą ze strony internetowej: [www.rawicz.pup.info.pl](http://www.rawicz.pup.info.pl)

**- w porównaniu do analogicznego miesiąca roku poprzedniego**

Gmina	Liczba bezrobotnych		spadek/wzrost liczba osób	30.11.2012=100 w %
	30.11.2011	30.11.2012		
<b>Bojanowo</b>	<b>454</b>	<b>500</b>	+ 46 110,1	110,1
Jutrosin	294	226	- 68 76,9	76,9
M.Górka	419	403	- 16 96,2	96,2
Pakość	191	151	- 40 79,1	79,1
Rawicz	1401	1482	+ 81 105,8	105,8
Ogółem powiat	2 521	2 762	- 3	100,1

Wzrost liczby bezrobotnych w Gminie Bojanowo, a co za tym idzie możliwe niezaspokojenie w tychże rodzinach podstawowych potrzeb może doprowadzić do frustracji poszczególnych członków. Tego typu zachowania sprzyjają mechanizmom przemocy w rodzinie i powodują niejednokrotnie zanik więzi rodzinnych.

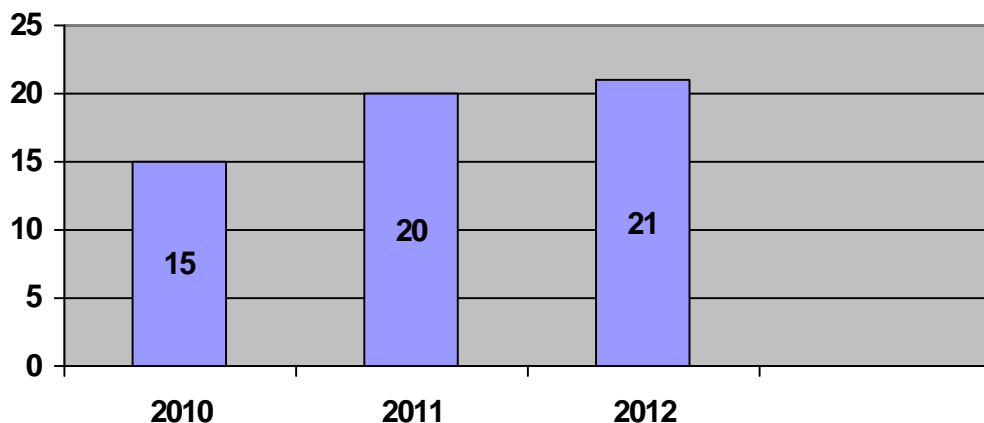
Ośrodek Pomocy Społecznej w Bojanowie, a także poszczególne instytucje gminne współpracują z Powiatowym Urzędem Pracy w Rawiczu, celem aktywizacji osób bezrobotnych lub poszukujących pracy. Jednocześnie pracownicy socjalni stosują w swej pracy metody pracy socjalnej, a także wykorzystują kontrakt socjalny jako skuteczne narzędzie aktywizacji społecznej i zawodowej.

**Dane o przemocy.**

Z analizy danych<sup>8</sup> w zakresie przemocy można zauważyć tendencje wzrostową liczby osób doświadczających przemocy oraz świadków tejże przemocy. Liczba osób w rodzinach korzystających ze świadczeń pomocy społecznej w powodu przemocy w rodzinie na przestrzeni lat 2009 – 2011 jest coraz większa. Wynika to w głównej mierze ze zwiększenia świadomości mieszkańców w kwestii prawa do pomocy w przypadku bycia osobą doświadczającą przemocy. Ponadto w wyniku nowelizacji ustawy o przeciwdziałaniu przemocy w rodzinie działania instytucji i służb, w ramach kolacji lokalnej, są skoordynowane i jednolite w zakresie procedur pomocy.

<sup>8</sup> Sprawozdania MPiPS za okres 2009-2011

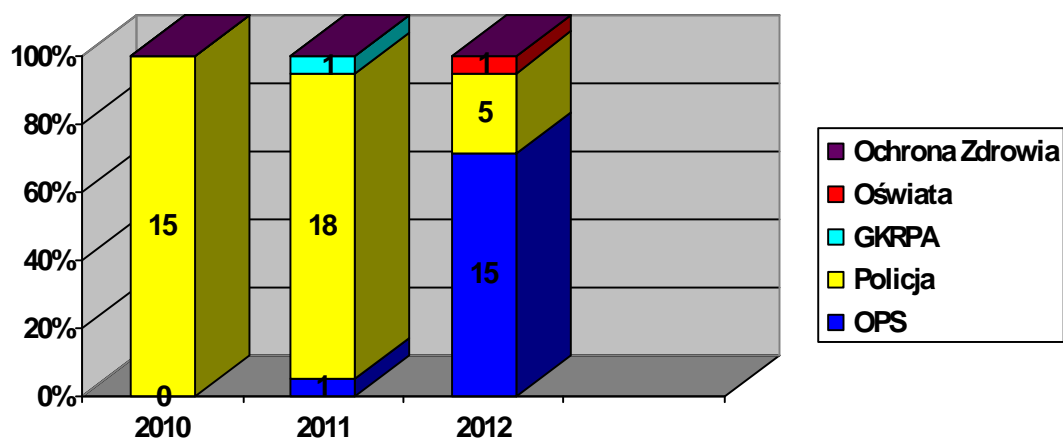
### Liczba wypełnionych Niebieskich Kart w Gminie Bojanowo na przestrzeni lat 2010 - 2012



#### Dane z Ośrodka Pomocy Społecznej

Wzrost liczby wypełnionych „Niebieskich Kart” w latach 2010 – 2012, daje nam jednoznaczną odpowiedź, iż zmiana przepisów prawnych, a co za tym idzie stworzenie Zespołu Interdyscyplinarnego, spowodowała wzmożoną czujność służb i instytucji na problem przemocy w rodzinie. Ponadto prowadzone kampanie społeczne o tematyce przemocy i jej skutkach przynoszą efekt w postaci uwrażliwienia społeczeństwa na akty przemocy oraz przyczyniają się do zwiększenia świadomości społecznej, zarówno po stronie osób doświadczających przemocy, jak i po stronie osób stosujących przemoc.

Poniżej przedstawiono wykres ukazujący rozróżnienie, które ze służb i instytucji rozpoczęły procedurę „Niebieskich Kart” na przestrzeni lat 2010 – 2012.



### III. Analiza SWOT

Przy opracowaniu diagnozy dla potrzeb Programu wykorzystano analizę SWOT - powszechnie stosowaną i użyteczną metodę przy określaniu priorytetów rozwojowych. Nazwa SWOT jest akronimem angielskich słów Strengths (mocne strony), Weaknesses (słabe strony), Opportunities (szanse w otoczeniu), Threats (zagrożenia w otoczeniu). Analiza SWOT jest efektywną metodą identyfikacji słabych i silnych stron samorządu oraz badania szans i zagrożeń, jakie stoją przed samorządem przy realizacji wyznaczanych celów.

Przedstawione poniżej czynniki obejmują:

- mocne strony – wewnętrzne uwarunkowania o pozytywnym wpływie na sytuację społeczną,
- słabe strony – wewnętrzne uwarunkowania o negatywnym wpływie na sytuację społeczną,
- szanse – zewnętrzne uwarunkowania o pozytywnym wpływie na realizację celów,
- zagrożenia – zewnętrzne uwarunkowania o negatywnym wpływie na realizację celów.

Analizę SWOT przeprowadzili przedstawiciele instytucji i służb gminnych i ponadgminnych oraz organizacji pozarządowych, uczestniczący w warsztatach „Gminny program przeciwdziałania przemocy w rodzinie i ochrony ofiar przemocy w rodzinie”, zorganizowanych przez Zespół Interdyscyplinarny w Bojanowie. Do analizy SWOT Gminy Bojanowo wybrano następujące obszary:

1. Profilaktyka zjawiska przemocy w rodzinie
2. Pomoc ofiarom przemocy
3. Oddziaływanie na sprawców przemocy
4. System przeciwdziałania przemocy w rodzinie

## Pierwszy obszar:

### Profilaktyka zjawiska przemocy w rodzinie

#### Mocne strony

1. Baza lokalowa na terenie gminy pozwalająca na podejmowanie i prowadzenie różnorodnych działań profilaktycznych, w szczególności dla dzieci i młodzieży, np. biblioteka, dom kultury, "Orlik", klub "Szok" itp.
2. Realizatorzy podejmujący działania profilaktyczne: Ośrodek Pomocy Społecznej, Gminna Komisja Rozwiązywania Problemów Alkoholowych, placówki oświatowe, kuratorzy, policja
3. Zatrudnienie asystenta rodziny.
4. Wykwalifikowana kadra, przygotowana do prowadzenia działań profilaktycznych, podnosząca swoje kompetencje.
5. Chęć angażowania się środowiska w działania profilaktyczne.
6. Szeroka oferta spędzania wolnego czasu dla dzieci i młodzieży.
7. Świetlice środowiskowe organizujące czas wolny i zapewniające pomoc m.in. w nauce dzieciom z rodzin zagrożonych przemocą w rodzinie.
8. Realizacja gminnych programów profilaktycznych: przeciwdziałania alkoholizmowi oraz rajdów rowerowych i konkursów np. czytelniczych czy plastycznych.
9. Wspieranie przez samorząd organizacji pozarządowych, działających w obszarze profilaktyki.
10. Niski wskaźnik bezrobocia (pozytywny wpływ na ograniczanie skali zjawiska przemocy).

## **Słabe strony**

1. Brak świetlicy socjoterapeutycznej.
2. Brak psychologów w szkołach podstawowych.
3. Małe zaangażowanie mieszkańców gminy, w szczególności rodziców, w działania profilaktyczne.
4. Brak liderów społecznych zaangażowanych w przeciwdziałanie przemocy w rodzinie.
5. Brak warsztatów podnoszących kompetencje wychowawcze oraz oferty innych szkoleń dla rodziców .
6. Niewystarczająca informacja o miejscach, instytucjach i specjalistach udzielających wsparcia osobom zagrożonym przemocą.
7. Niewystarczająca oferta zorganizowanego spędzania czasu wolnego dla dzieci, młodzieży i dorosłych.
8. Niewystarczająca liczba świetlic środowiskowych.
9. Brak profilaktyki przemocy wobec osób starszych.
10. Niewystarczająca liczba specjalistów realizujących profilaktykę dla dorosłych.
11. Wzrost agresji dzieci i młodzieży.
12. Eurosieroctwo.

## **Szanse**

1. Ogólnopolskie akcje profilaktyczne.
2. Współpraca z Zespołem Szkół Rolniczych w Bojanowie.
3. Współpraca z Powiatowym Centrum Pomocy Rodzinie w Rawiczu.
4. Możliwości pozyskiwania środków zewnętrznych.
5. Zaangażowanie mediów w przeciwdziałania przemocy.
6. Krajowy Program Przeciwdziałania Przemocy w Rodzinie.



7. Korzystne zmiany prawne.
8. Możliwość współpracy ze strony instytucji i służb pozagminnych.

### **Zagrożenia**

1. Kryzys gospodarczy i jego potencjalne skutki.
2. Przyzwolenie społeczne dla przemocy.
3. Brak kulturowego modelu wspólnego spędzania czasu wolnego rodziców z dziećmi.

### **Drugi obszar:**

#### **Pomoc ofiarom przemocy**

### **Mocne strony**

1. Sprawnie działający Zespół Interdyscyplinarne
2. Udzielane jest indywidualne wsparcie ofiarom przemocy i ich rodzinom.
3. Realizowane jest poradnictwo psychologiczne i prawne.
4. Działa sieć instytucji przeciwdziałających przemocy: Komisariat Policji, Gminna Komisja Rozwiązywania Problemów Alkoholowych, Ośrodek Pomocy Społecznej, Zespół Interdyscyplinarne, kuratorzy, Sąd Rejonowy, Ochrona Zdrowia.
5. Możliwość współpracy z organizacjami pozarządowymi i kościołem.
6. Grupa specjalistów posiadająca doświadczenie w zakresie pomocy ofiarom.
7. Zaangażowanie specjalistów na rzecz działania pomocowego dla ofiar.

## **Słabe strony**

1. Rosnące koszty utrzymania placówek/institucji.
2. Niewystarczające środki finansowe na rozwój działań wspierających ofiary przemocy.
3. Brak świetlicy socjoterapeutycznej dla dzieci i młodzieży.
4. Brak mieszkań socjalnych, pozwalających na udzielenie okresowego schronienia ofiarom przemocy i ich dzieciom.
5. Brak mieszkania chronionego.
6. Ograniczone możliwości działania Gminnej Komisji Rozwiązywania Problemów Alkoholowych, w szczególności w zakresie szybkiego leczenia odwykowego osób stosujących przemoc.
7. Brak specjalistów, np. mediatorzy, terapeuci, psychologowie, seksuolog, do pracy na rzecz ofiar przemocy w rodzinie.
8. Niewystarczające angażowanie się organizacji pozarządowych w pozyskiwanie środków zewnętrznych i podejmowanie działań pomocowo-wspierających dla ofiar przemocy.
9. Niedoinformowanie ofiar o miejscach i formach pomocy.
10. Przeciążenie specjalistów różnorodnymi zadaniami, ograniczające ich możliwości angażowania się w rozwiązywanie problemów przemocy w rodzinie.

## **Szanse**

1. Miejsca dla ofiar przemocy w rodzinie: kobiet z dziećmi w "Małym Dworcu" w Łaszczynie.
2. Współpraca z policją, sądem.
3. Działania Poradnia Zdrowia Psychicznego w Rawiczu.
4. Możliwości pozyskiwania środków zewnętrznych.

5. Program korekcyjno-edukacyjny dla sprawców przemocy w Rawiczu.
6. Wojewódzkie specjalistyczne ośrodki interwencji kryzysowej i wsparcia dla ofiar przemocy rodzinie.
7. Regulacje prawne pozwalające na szybką eksmisję sprawców.
8. Procedura "Niebieskie Karty" dla specjalistów oświaty, pomocy społecznej, służby zdrowia, policji i Gminnej Komisji Rozwiązywania Problemów Alkoholowych.
9. Edukacja ofiar w ramach kampanii ogólnopolskich.

### **Zagrożenia**

1. Wysokie koszty szkoleń specjalistów.
2. Ryzyko likwidacji sądów i prokuratury.
3. Wyprowadzenie pracowników socjalnych poza ośrodki pomocy społecznej.
4. Ryzyko zwiększenia się stopy bezrobocia.
5. Zbyt mała dostępność do wsparcia w pieczy zastępczej rodzinnej i instytucjonalnej (zbyt mała liczba miejsc).
6. Przyzwolenie społeczne dla przemocy.
7. Brak miejsc pracy.
8. Migracje zarobkowe - groźba rozpadu rodzin.

### **Trzeci obszar:**

## **Oddziaływanie na sprawców przemocy**

### **Mocne strony**

1. Kadra przygotowana do rozmów i pracy ze sprawcami przemocy: Gminna Komisja Rozwiązywania Problemów Alkoholowych, policja, kuratorzy, prokuratura, Ośrodek Pomocy Społecznej.

2. Współpraca między instytucjami w zakresie oddziaływania na sprawców.
3. Stosowanie procedury "Niebieskie Karty".

### **Słabe strony**

1. Niska świadomość prawna i metodyczna w zakresie stosowania nowych procedur.
2. Strach części specjalistów przed agresywną reakcją sprawcy.
3. Brak doświadczenia u części specjalistów w pracy ze sprawcą przemocy w rodzinie.
4. Brak specjalistów, np. mediatorów.

### **Szanse**

1. Realizacja programu korekcyjno-edukacyjnego dla sprawców przemocy w Powiatowym Centrum Pomocy Rodzinie w Rawiczu.
2. Nowe korzystne uregulowania prawne (np. obowiązek uczestnictwa w programie korekcyjno-edukacyjnym, natychmiastowa eksmisja, zakaz zbliżania się).
3. Działające noclegownie w Lesznie i w Poznaniu.
4. Zaangażowanie mediów.
5. Krajowy program przeciwdziałania przemocy w rodzinie.

### **Zagrożenia**

1. Niestosowanie natychmiastowej eksmisji.
2. Brak wystarczającej liczby miejsc w programach korekcyjno-edukacyjnych dla sprawców przemocy.
3. Nieskuteczność instytucji prowadzących przymusowe leczenie odwykowe osób stosujących przemoc.

## Czwarty obszar:

### System przeciwdziałania przemocy

#### Mocne strony

1. Działa sprawnie Zespół Interdyscyplinarny.
2. Szkolenia wspierające realizowane przez Zespół Interdyscyplinarny.
3. Dobra współpraca i wymiana informacji między wszystkimi instytucjami działającymi w obszarze przeciwdziałania przemocy.
4. Zaangażowany i posiadający kwalifikacje potencjał ludzki.
5. Poparcie władz Gminy dla rozwoju systemu przeciwdziałania przemocy w rodzinie.

#### Słabe strony

1. Brak ośrodków wsparcia.
2. Brak mieszkania chronionego.
3. Nieznajomość kompetencji poszczególnych resortów i instytucji przez specjalistów z innych instytucji.
4. Niewystarczające środki finansowe na sprawne funkcjonowanie systemu.
5. Zbyt mała liczba specjalistów.
6. Nadmierne przeciążenie zadaniami specjalistów.

#### Szanse

1. Możliwość pozyskiwania środków zewnętrznych.
2. Zmiana świadomości społecznej.

## **Zagrożenia**

1. Zbyt wysokie koszty szkoleń specjalistycznych.
2. Częste zmiany przepisów prawa.

## **IV. WYSTĘPUJĄCE PROBLEMY NA TERENIE GMINY BOJANOWO**

### **1) PROFILAKTYKA PRZEMOCY**

1. Niechęć części specjalistów do zmiany swoich nawyków i postępowania w pracy.
2. Niewystarczająca edukacja społeczeństwa w zakresie problemu przemocy.
3. Niewystarczający dostęp mieszkańców do informacji w zakresie możliwości uzyskania pomocy ze strony instytucji i specjalistów.
4. Niewystarczająca ilość środków finansowych przeznaczonych na zadania w zakresie przeciwdziałania przemocy w rodzinie.

### **2) POMOC OFIAROM PRZEMOCY W RODZINIE**

1. Niechęć części specjalistów do podejmowania działań interwencyjnych w stosunku do ofiar i sprawców przemocy w rodzinie.
2. Niewystarczająca wiedza społeczeństwa oraz specjalistów działających w obszarze przemocy domowej o obowiązkach wynikających z przepisów prawnych w zakresie skutecznej interwencji.
3. Brak infrastruktury specjalistycznych placówek świadczących zadania w zakresie przemocy w rodzinie.
4. Niewystarczający dostęp mieszkańców do informacji w zakresie możliwości uzyskania pomocy ze strony instytucji i specjalistów.
5. Niewystarczająca ilość środków finansowych przeznaczonych na zadania w zakresie ochrony ofiar przemocy w rodzinie.

### **3) ODDZIAŁYWANIE NA SPRAWCÓW**

1. Niewystarczająca wiedza specjalistów w zakresie prawnych i merytorycznych oddziaływań na sprawców przemocy w rodzinie.
2. Niewystarczająca liczba osób specjalizujących się w pracy ze sprawcą.

### **4) SYSTEM PRZECIWDZIAŁANIA PRZEMOCY W RODZINIE**

1. Niewystarczająca liczba szkoleń specjalistycznych dla osób pracujących w obszarze przemocy w rodzinie.
2. Niewystarczająca liczba specjalistycznych placówek udzielających pomocy ofiarom przemocy w rodzinie na terenie Gminy Bojanowo.
3. Niewystarczająca ilość środków finansowych przyznanych na realizację zadań w zakresie przeciwdziałania przemocy w rodzinie oraz ochrony ofiar przemocy w rodzinie.

### **Podsumowanie**

Przedstawione dane dotyczące występowania zjawiska przemocy w rodzinie, jak i niektórych działań podejmowanych w celu jej ograniczenia, nie w pełni odzwierciedlają rzeczywistą skalę tego problemu. Stosowanie przemocy bardzo często identyfikuje się z mitem, że „przemoc w związkach to sprawa prywatna”. Faktem jest jednak, że przemoc to nie osobisty problem, tylko przestępstwo ścigane z urzędu. Nie zatrzymywana jest realnym zagrożeniem dla zdrowia i życia. Powoduje poważne urazy psychiczne. Gdy zabraknie skutecznej interwencji, prowadzi do eskalacji przemocy i nierzadko do zabójstw. Powyższa diagnoza pozwala na podejmowanie nowych przedsięwzięć i opracowanie nowatorskich rozwiązań tego problemu. Gmina Bojanowo wykazuje wysoki stopień znajomości problemu rodzin dotkniętych jakąkolwiek formą przemocy w rodzinie. Bardzo charakterystycznym zjawiskiem jest przemoc wobec kobiet i dzieci. Diagnoza wskazuje, iż osoby dotknięte przemocą coraz częściej korzystają z pomocy instytucji.

## **V. Cele Programu.**

### **CEL GŁÓWNY**

**ZWIĘKSZENIE SKUTECZNOŚCI SYSTEMU PRZECIWDZIAŁANIA PRZEMOCY  
W RODZINIE ORAZ ZMINIMALIZOWANIE SKUTKÓW ZJAWISKA PRZEMOCY  
W RODZINIE NA TERENIE GMINY BOJANOWO W LATACH 2013 – 2018**

### **CELE SZCZEGÓŁOWE**

- I. PODNOSZENIE ŚWIADOMOŚCI MIESZKAŃCÓW GMINY BOJANOWO  
O PROBLEMATYCE PRZEMOCY W RODZINIE
- II. WZROST SKUTECZNOŚCI POMOCY OFIAROM PRZEMOCY W RODZINIE  
ORAZ ZWIĘKSZENIE ICH POCZUCIA BEZPIECZEŃSTWA
- III. ZWIĘKSZENIE MOŻLIWOŚCI ODDZIAŁYWAŃ NA SPRAWCĘ
- IV. ZWIĘKSZENIE SKUTECZNOŚCI GMINNEGO SYSTEMU PRZECIWDZIAŁANIA  
PRZEMOCY W RODZINIE



## VI. Działania Programu

<b>CEL OGÓLNY:</b>				
Zwiększenie skuteczności systemu przeciwdziałania przemocy w rodzinie oraz zminimalizowanie skutków zjawiska przemocy w rodzinie na terenie gminy Bojanowo w latach 2013 – 2018.				
<b>Cele szczegółowe</b>	<b>Zadania</b>	<b>Wskaźniki osiągnięcia celu</b>	<b>Realizatorzy</b>	<b>Termin realizacji</b>
1. Podnoszenie świadomości mieszkańców gminy Bojanowo o problematyce przemocy w rodzinie	1) Upowszechnianie informacji na temat przemocy w rodzinie, poprzez media (prasa, strony internetowe)	Liczba informacji medialnych	OPS, ZI, GKRPA, Placówki Oświatowe, Media Lokalne, Policja	2013 - 2018
	2a) Współdziałanie w organizacji kampanii o zasięgu powiatowym, wojewódzkim lub krajowym ukierunkowanych na przeciwdziałanie przemocy w rodzinie 2b) Organizacja gminnej kampanii na temat zjawiska przemocy w rodzinie oraz ochrony ofiar przemocy w rodzinie, poprzez opracowanie, wydruk i kolportaż materiałów informacyjnych, ulotek, plakatów, broszur, itp.	Liczba zorganizowanych kampanii lokalnych, Liczba partnerów zaangażowana do realizacji kampanii, Liczba wydanych ulotek, plakatów, broszur, itp.	OPS, ZI, GKRPA, Placówki Oświatowe, Media Lokalne, Ochrona Zdrowia, NGO, Policja, UM w Bojanowie, Rady Sołeckie, Gminne Centrum Kultury, Sportu, Turystyki i Rekreacji	2014 - 2018

	3) Uruchomienie zakładki (podstrony) na stronie internetowej Gminy z informacjami o instytucjach wspierających ofiary przemocy	Zakładka - informator	OPS, UM w Bojanowie	2013 - 2018
	4) Prowadzenie akcji informacyjnych na temat zjawiska przemocy w rodzinie oraz możliwości uzyskania pomocy ze strony instytucji gminnych (spotkania informacyjne w szkołach, na zebraniach sołtysów itp.)	Liczba przeprowadzonych akcji, spotkań lub programów informacyjnych	OPS, GKRPA, ZI, Policja, Placówki Oświatowe	2013 - 2018
	5) Przeprowadzenie konferencji gminnej poświęconej zjawisku przemocy w rodzinie i systemowi przeciwdziałania przemocy	Liczba przeprowadzonych konferencji	OPS, ZI, UM w Bojanowie	2014
	6) Realizacja programów profilaktycznych (w tym konkursów) dla poszczególnych grup wiekowych, np. dzieci, rodziców, z zakresu asertywności, radzenia sobie w sytuacjach konfliktowych itp.	Liczba przeprowadzonych programów	Placówki Oświatowe, ZI, OPS	2013 - 2014

	7) Organizowanie rajdów rodzinnych "Bez nałogów"	Liczba zorganizowanych rajdów	GKRPA, Policja, OPS, Gminne Centrum Kultury, Sportu, Turystyki i Rekreacji	2013 - 2018
	8) Organizowanie gminnego konkursu czytelniczo-plastycznego "Życie bez nałogów"	Liczba zorganizowanych edycji konkursu	GKRPA, Urząd Miejski Bojanowa	2013 - 2018
	9) Organizowanie gminnego festynu promującego prawidłowe wzorce rodzinne	Liczba zorganizowanych edycji festynu	GKRPA, Policja, MSKS "Szok", Gminne Centrum Kultury, Sportu, Turystyki i Rekreacji	2013 - 2014
	10) Opracowanie ulotki (brozury) dla ofiar i świadków przemocy domowej	Liczba wydanych ulotek (brozur)	ZI, OPS	2013
2. Wzrost skuteczności pomocy ofiarom przemocy w rodzinie oraz zwiększenie ich poczucia bezpieczeństwa	1) Opracowanie ramowego planu pomocy doświadczającym przemocy i ich rodzin	Opracowany ramowy plan	ZI	2015 - 2018
	2) Uruchomienie i prowadzenie grupy wsparcia dla ofiar przemocy	Liczba grup i liczba uczestników	ZI	2013 - 2018
	3) Przygotowanie miejsca chronionego dla ofiar przemocy prowadzenie placówek wsparcia dziennego	Liczba utworzonych miejsc	UM w Bojanowie, OPS	2014 - 2018

	4) Prowadzenie grup wsparcia dla dzieci z rodzin, w których występuje przemoc	Liczba grup i liczba uczestników	Placówki oświatowe, GKRPA	2013 - 2018
	5) Udzielanie pomocy prawnej i psychologicznej dla ofiar przemocy w rodzinie	Liczba osób korzystających z pomocy	GKRPA, OPS	2013 - 2018
	6) Udzielanie wsparcia w postaci pracy socjalnej i ewentualnej pomocy finansowej oraz kierowanie do ośrodka interwencji kryzysowej	Liczba zatrudnionych specjalistów, liczba osób objętych wsparciem	OPS	2013 - 2018
	7) Wczesne rozpoznanie i reagowanie na sytuacje, w których istnieje podejrzenie występowania przemocy domowej oraz udzielanie natychmiastowej pomocy i wsparcia osobom doznającym przemocy w rodzinie, ze szczególnym uwzględnieniem dzieci oraz osób starszych	Liczba założonych „Niebieskich kart”	Zespół Interdyscyplinarny, Specjaliści OPS, GKRPA, Policji, Oświaty i Ochrony Zdrowia	2013 - 2018

	8) Usamodzielnianie społeczno - zawodowe ofiar przemocy przez udział w działaniach projektu systemowego EFS	Liczba osób uczestniczących w projekcie	OPS	2013
	9) pozyskiwanie środków na tworzenie nowej infrastruktury lub dostosowanie istniejącej oraz na potrzeby działań profilaktycznych lub pomocowych	Wysokość pozyskanych środków finansowych, liczba złożonych projektów	UM w Bojanowie, OPS, organizacje pozarządowe, GKRPA	2013 - 2018
3. Zwiększenie możliwości oddziaływań na sprawcę	2) Ustalenie zasad współdziałania z instytucjami w sprawie realizacji programów dla sprawców przemocy oraz monitorowania stopnia oddziaływania realizowanych programów	Opracowane zasady współdziałania	ZI, Kuratorzy Sądowi, PCPR w Rawiczu, Policja, OPS	2013
	3) Terapia grupowa i indywidualna dla uzależnionych	Liczba uczestników zajęć terapeutycznych	GKRPA	2013 -2018

4. Zwiększenie skuteczności gminnego systemu przeciwdziałania przemocy w rodzinie	1) Szkolenia dla osób realizujących zadania w zakresie przeciwdziałania przemocy w rodzinie oraz ochrony ofiar przemocy w rodzinie w oparciu o wcześniejszą diagnozę i stwierdzone potrzeby	Liczba szkoleń, liczba uczestników	Oświata, GKRPA, OPS, ZI, Policja,	2013 - 2018
	2) Pozyskanie mediatorów na potrzeby ZI	Liczba osób z uprawnieniami mediatora współpracujących z ZI	ZI	2014 - 2018
	3) Utworzenie świetlicy socjoterapeutycznej	Liczba uczestników socjoterapii	UM w Bojanowie, Rada Miejska w Bojanowie	2015 - 2018
	4) Tworzenie świetlic środowiskowych na terenach wiejskich	Liczba świetlic	UM w Bojanowie, GKRPA	2014 - 2018

## VII. Wskaźniki realizacji celów:

1. Liczba osób biorących udział w spotkaniach.
2. Liczba organizowanych spotkań.
3. Liczba szkoleń.
4. Liczba pracowników przeszkolonych z zakresu przeciwdziałania przemocy w rodzinie.
5. Liczba osób korzystających z bezpłatnego poradnictwa prawnego oraz z pozostałych rodzajów poradnictwa specjalistycznego.
6. Liczba sprawców przemocy objętych programem korekcyjno – edukacyjnym.

7. Liczba osób objętych działaniami edukacyjnymi.
8. Liczba wydanych informatorów, biuletynów, ulotek itp.
9. Liczba informacji medialnych o możliwości uzyskania pomocy w sytuacji występowania przemocy w rodzinie.
10. Liczba przeprowadzonych kampanii na rzecz przeciwdziałania przemocy oraz pozytywnego wizerunku rodziny.
11. Liczba spotkań Zespołu Interdyscyplinarnego i Grup Roboczych.
12. Liczba porad metodycznych.
13. Liczba uruchomionych procedur „Niebieska Karta”
14. Liczba osób korzystających ze schronienia.
15. Liczba godzin dyżurów specjalistów.

#### **VIII. Adresaci Programu.**

Program adresowany jest przede wszystkim do ofiar przemocy w rodzinie. Ponadto w swych założeniach spełnia funkcję profilaktyczną, zwłaszcza w kontekście prowadzonych działań w stosunku do dzieci i młodzieży.

Kolejna grupa odbiorców to specjaliści zajmujący się pomocą ofiarom przemocy w rodzinie. Działania w tym zakresie ukierunkowane są na doskonaleniu ich kompetencji zawodowych oraz umiejętności współpracy w ramach zespołu interdyscyplinarnego.

Kolejna grupa działań w programie skierowana jest do wszystkich mieszkańców Gminy Bojanowo w kontekście działań profilaktycznych oraz edukacyjnych.

#### **IX. Zasady finansowania Programu.**

Realizacja działań Programu finansowana będzie ze:

- a) środków własnych Gminy Bojanowo,
- b) z dotacji celowych budżetu państwa
- c) środków pozabudżetowych pozyskiwanych z innych źródeł, w szczególności programów unijnych, konkursów grantowych itp.

## X. Monitorowanie i sprawozdawczość

Monitorowanie przebiegu realizacji Programu odbywać się w oparciu o sprawozdawczość podmiotów zaangażowanych w jego realizację.

### 1. Sprawozdania roczne

Po każdym zakończonym roku wszystkie jednostki oświatowe, pomocy społecznej oraz Gminna Komisja Rozwiązywania Problemów Alkoholowych, a także inne służby i jednostki na wniosek Kierownika OPS w Bojanowie (PCPR w Rawiczu, Policja, kuratorzy, placówki oświatowe ponadgminne itp.) składają do Zespołu Interdyscyplinarnego sprawozdania ze zrealizowanych w zakresie przeciwdziałania przemocy w rodzinie i ochrony ofiar przemocy działań:

- a) określonych w Programie
- b) nieujętych w Programie, a zrealizowanych przez placówkę

wraz z informacją o każdym działaniu wg wzoru:

Lp.	Charakterystyka (opis) działań	Liczba uczestników/odbiorców	Realizatorzy	Źródła finansowania

### 2. Informacja o planowanych działaniach

Do 15 listopada każdego roku wszystkie jednostki oświatowe, pomocy społecznej oraz Gminna Komisja Rozwiązywania Problemów Alkoholowych, a także inne służby i jednostki na wniosek Kierownika OPS w Bojanowie (PCPR w Rawiczu, Policja, kuratorzy, placówki oświatowe ponadgminne itp.) składają do Zespołu Interdyscyplinarnego informację o planowanych działaniach w zakresie przeciwdziałania przemocy w rodzinie i ochrony ofiar przemocy wg wzoru:

Lp.	Charakterystyka (opis) planowanych działań	Planowana liczba uczestników/odbiorców	Realizatorzy	Źródła finansowania



### 3. Raport

Zespół Interdyscyplinarny corocznie przedstawia Burmistrzowi oraz Radzie Miejskiej w Bojanowie raport z realizacji Programu – do dnia 30 marca po roku, którego dotyczy raport.

## **XI. Podstawy prawne.**

Program przeciwdziałania przemocy w rodzinie i ochrony ofiar przemocy w rodzinie w Gminie Bojanowo na lata 2013 - 2018 realizowany będzie w oparciu o następujące akty prawne:

1. Ustawa z dnia 29 lipca 2005 roku o przeciwdziałaniu przemocy w rodzinie (Dz. U. z 2005 r., Nr 180, poz. 1493 z późniejszymi zmianami).
2. Ustawa z dnia 12 marca 2004 roku o pomocy społecznej (Dz. U. z 2009 r., Nr 175, poz. 1362 z późniejszymi zmianami).
3. Ustawa o wspieraniu rodziny i systemie pieczy zastępczej (Dz. U. Nr 149 poz. 887 z późn. zm.).
4. Ustawa z dnia 25 lutego 1964 roku Kodeks rodzinny i opiekuńczy (Dz. U. z 1964 r., Nr 9, poz. 59 z późniejszymi zmianami).
5. Ustawa z dnia 26 października 1982 r. o wychowaniu w trzeźwości i przeciwdziałaniu alkoholizmowi (Dz. U. z 2007 r., Nr 70, poz. 473 z późniejszymi zmianami).
6. Ustawa z dnia 6 czerwca 1997 roku Kodeks postępowania karnego (Dz. U. z 1997 r., Nr 89, poz. 555 z późniejszymi zmianami).

## **X. Podsumowanie**

Przemoc w rodzinie dotyczy znaczącej części populacji. Z uwagi na tendencję wzrostową zjawiska oraz jego negatywne konsekwencje zarówno dla samej jednostki, jak i społeczeństwa, należy stale poszukiwać odpowiednich sposobów skutecznej pomocy ofiarom przemocy w rodzinie i pracy ze sprawcą.

W poszukiwanie skutecznych form przeciwdziałania przemocy w rodzinie i pomagania ofiarom angażuje się coraz więcej profesjonalistów i wolontariuszy, organizacji pozarządowych i specjalistycznych instytucji. Nie jest to łatwe zadanie między innymi dlatego, że rodzina powinna być skutecznie chroniona przed ingerencjami zewnętrznymi. Jednak w sytuacji, kiedy członkowie rodziny nie są w stanie sami poradzić sobie z występującym problemem, należy zaoferować im złożony system wsparcia i pomocy.

Konstytucja Rzeczypospolitej Polskiej nadaje wszystkim obywatelom szereg wolności, praw i obowiązków. Zgodnie z art. 40 Konstytucji nikt nie może być poddany torturom ani okrutnemu, nieludzkiemu lub poniżającemu traktowaniu i karaniu. Zakazuje się stosowania kar cielesnych. Zgodnie z art. 41 każdemu zapewnia się nietykalność osobistą i wolność osobistą. Pozbawienie lub ograniczenie wolności może nastąpić tylko na zasadach i w trybie określonych w ustawie. Zgodnie z art. 71 ust. 1 państwo w swojej polityce społecznej i gospodarczej uwzględnia dobro rodziny. Rodziny znajdujące się w trudnej sytuacji materialnej i społecznej, zwłaszcza wielodzietne i niepełne, mają prawo do szczególnej pomocy ze strony władz publicznych. Zgodnie z art. 72 ust. 1 Rzeczpospolita Polska zapewnia ochronę praw dziecka. Każdy ma prawo żądać od organów władzy publicznej ochrony dziecka przed przemocą, okrucieństwem, wyzyskiem i demoralizacją. Uwzględniając powyższe, należy dołożyć szczególnych starań, by osoba, której wolności i prawa są ograniczone, miała możliwość uzyskania specjalistycznej pomocy, której celem będzie rozwiązanie trudnej sytuacji życiowej.

Zajmowanie się przemocą domową wymaga zrozumienia złożoności zjawisk życia rodzinnego, jak i szczególnej troski oraz uważności w trakcie interwencji. Ponadto by skutecznie i szybko zapewnić pomoc ofiarom przemocy w rodzinie należy wypracować wysoką jakość współpracy między instytucjami i organizacjami pozarządowymi. Taka zdolność do stworzenia lokalnej koalicji jest pierwszym krokiem w drodze ku profesjonalnemu przeciwdziałaniu przemocy w rodzinie i ochronie ofiar.

**XIII. Wykaz instytucji, organizacji nieformalnych oraz osób prawnych udzielających pomocy ofiarom przemocy w rodzinie w Gminie Bojanowo o zasięgu gminnym, powiatowym i wojewódzkim.**

L.p.	Nazwa instytucji	Adres	Telefon
1.	Ośrodek Pomocy Społecznej w Bojanowie	63-940 Bojanowo, ul. Rynek 12	(065)545-63-34, (065) 545-62-30 /wew. 31
2.	Urząd Miejski w Bojanowie	63-940 Bojanowo, ul. Rynek 12	(065) 545-62-30
3.	Powiatowe Centrum Pomocy Rodzinie	63-900 Rawicz, ul. W. Dąbrowskiego 2	(065) 546-43-33; 546-73-75;
4.	Punkt Konsultacyjny przy Gminnej Komisji Rozwiązywania Problemów Alkoholowych	63-940 Bojanowo, ul. Lipowa 2a	(065) 545-63-34
5.	Gminna Komisja Rozwiązywania Problemów Alkoholowych w Bojanowie	63-940 Bojanowo, ul. Lipowa 2a	(065) 545-63-34
6.	Samodzielny Publiczny Zespół Opieki Zdrowotnej – ZDROWIE w Bojanowie	63-940 Bojanowo ul. Dworcowa 20	(065) 545-63-70
7.	Komenda Powiatowa Policji w Rawiczu	63-900 Rawicz, ul. Sienkiewicza 23	(065) 546-22-11
8.	Rewir Dzielnicowych Nr 2 dla miasta i gminy Bojanowo	63-940 Bojanowo, ul. Dworcowa	(065) 545-62-07
9.	Poradnia Psychologiczno-Pedagogiczna w Rawiczu	63-900 Rawicz, ul. Kopernika 4	(065) 545-27-04
10.	Sąd Rejonowy w Rawiczu	63-900 Rawicz, ul. I.Buszy 1	(065) 546-10-97
11.	Prokuratura Rejonowa w Rawiczu	63-900 Rawicz, ul. Piłsudskiego 19	(065) 546-22-48
12.	Placówka Opiekuńczo-Wychowawcza „Mały Dworek” w Łaszczynie	63-900 Rawicz, Łaszczyn 63	(065) 545-20-82
13.	Ośrodek Interwencji Kryzysowej przez POW „Mały Dworek” w Łaszczynie	63-900 Rawicz, Łaszczyn	(065) 545-20-82
14.	Gimnazjum w Bojanowie	63-940 Bojanowo, ul. Lipowa 2	(065) 546-75-12
15.	Szkoła Podstawowa im. E. Bojanowskiego w Bojanowie	63-940 Bojanowo, ul. Lipowa 2	(065) 545-64-20
16.	Szkoła Podstawowa w Bojanowie Filia w Gościejewicach	63-940 Bojanowo, Gościejewice 31	(065) 545-62-76
17.	Szkoła Podstawowa w Bojanowie Filia w Trzeboszu	63-940 Bojanowo Trzebosz 10	(065) 545-63-48
18.	Ochotnicza Straż Pożarna w Bojanowie	63-940 Bojanowo, ul. Szkolna 2	0 605-645-957
19.	Ochotnicza Straż Pożarna w Czechnowie	63-940 Bojanowo, Czechnów 41a	0 721-022-028
20.	Ochotnicza Straż Pożarna w Giżynie	63-940 Bojanowo, Giżyn 37	(065) 545-98-11
21.	Ochotnicza Straż Pożarna w Golinie	63-940 Bojanowo, Golinka 8a	(065) 545-68-98
22.	Ochotnicza Straż Pożarna w Golinie Wielkiej	63-940 Bojanowo, Golina Wielka 11	0 693-575-261
23.	Ochotnicza Straż Pożarna w Gościejewicach	63-940 Bojanowo, Gościejewice 28	0 692-123-895
24.	Ochotnicza Straż Pożarna w Kawczu	63-940 Bojanowo, Kawcze 27	0 517-784-303
25.	Ochotnicza Straż Pożarna w Pakówce	63-940 Bojanowo, Pakówka 16a	0 782-859-854
26.	Ochotnicza Straż Pożarna w Sowinach	63-940 Bojanowo, Sowiny 20	0 663-723-585
27.	Ochotnicza Straż Pożarna w Sułowie Małym	63-940 Bojanowo, Sułów Mały 15a	0 785-185-429
28.	Ochotnicza Straż Pożarna w Tarchalinie	63-940 Bojanowo, Tarchalin 26a	0 608-313-312
29.	Ochotnicza Straż Pożarna w Trzeboszu	63-940 Bojanowo, Trzebosz 6	(065) 545-74-12
30.	Ochotnicza Straż Pożarna w Zaborowicach	63-940 Bojanowo, Zaborowice 40a	0 605-855-672
31.	Gminne Centrum Zarządzania Kryzysowego w Bojanowie	63-940 Bojanowo, ul. Rynek 12	0 666-385-339
32.	Środowiskowy Dom Samopomocy	63-900 Rawicz, ul. Grota Roweckiego 9	(065) 546-11-36
33.	Powiatowy Urząd Pracy w Rawiczu	63-900 Rawicz, ul. Kamińskiego 19a	(065) 546-26-13
34.	Dom Pomocy Społecznej w Pakówce	63-940 Bojanowo, Pakówka 42	(065) 545-62-89
35.	Parafia p.w. Najświętszego Serca Pana Jezusa w Bojanowie	63-940 Bojanowo, ul. Marcinkowskiego 4	(065) 545-62-42
36.	Parafia p.w. Matki Boskiej Królowej Polski w Zaborowicach	56-200 Czermińska, ul. Kościelna 1	(065) 543-67-13
37.	Kościół Filialny p.w. Najświętszej Maryi Panny w Giżynie	56-210 Wąsosz, Sułów Wielki 8	(065) 543-60-65

38.	Parafia p.w. Narodzenia Najświętszej Maryi Panny w Poniecu	64-125 Poniec, ul. Kościuszki 16	(065) 573-15-15
39.	Parafia p.w. św. Klemensa w Zakrzewie	63-910 Miejska Górka, Zakrzewo 40	(065) 547-43-40
40.	Caritas w Bojanowie	63-940 Bojanowo, ul. Marcinkowskiego 4	(065) 545-62-42
41.	PCK przy Technikum Rolniczym w Bojanowie	63-940 Bojanowo, ul. Dworcowa 29	(065) 545-62-31
42.	Stowarzyszenie „Razem Raźniej” w Bojanowie	63-940 Bojanowo, ul. Lipowa 2a	-
43.	Szkoła Podstawowa w Golinie Wielkiej	63-940 Bojanowo, Golina Wielka 65a	(065) 545-68-24
44.	Zespół Szkół Rolniczych w Bojanowie	63-940 Bojanowo, ul. Dworcowa 29	(065) 545-62-31
45.	Przedszkole w Bojanowie	63-940 Bojanowo, ul. Dąbrowskiego 10	(065) 545-63-68
46.	Przedszkole w Bojanowie Filia Gościejewice	63-940 Bojanowo, Gościejewice 31	(065) 545-62-76
47.	Przedszkole w Trzeboszu	63-940 Bojanowo, Trzebosz 12	(065) 545-66-97
48.	Przedszkole w Trzeboszu Filia Kawcze	63-940 Bojanowo, Kawcze 49	(065) 545-68-94
49.	Przedszkole w Trzeboszu Filia Golina Wielka	63-940 Bojanowo, Golina Wielka 14	(065) 545-68-20
50.	Przedszkole w Trzeboszu Filia Zaborowice	63-940 Bojanowo, Zaborowice	(065) 545-66-97
51.	Klub Sportowy „Szok” w Bojanowie	63-940 Bojanowo, ul. Lipowa 2	0 693-331-977
52.	Klub Sportowy „Orlik” w Bojanowie	63-940 Bojanowo, ul. Leśna	-
53.	Klub Sportowy „Ruch Bojanowo” w Bojanowie	63-940 Bojanowo, ul. Sportowa 3a	-
54.	Sołectwo w Czechnowie	63-940 Bojanowo, Czechnów 17	0 691-549-874
55.	Sołectwo w Gierłachowie	63-940 Bojanowo, Gierłachowo 2	0 607-276-452
56.	Sołectwo w Giżynie	63-940 Bojanowo, Giżyn 35/1	0 502-401-720
57.	Sołectwo w Golinie Wielkiej	63-940 Bojanowo, Golina Wielka 68	0 782-918-127
58.	Sołectwo w Golinie	63-940 Bojanowo, Golinka 6	0 663-076-921
59.	Sołectwo w Gołaszynie	63-940 Bojanowo, Gołaszyn 89	(065) 545-62-90
60.	Sołectwo w Gościejewicach	63-940 Bojanowo, Gościejewice 2a/10	(065) 545-71-82
61.	Sołectwo w Kawczu	63-940 Bojanowo, Kawcze 7	(065) 545-67-69
62.	Sołectwo w Pakówce	63-940 Bojanowo, Pakówka 23	0 782-859-854
63.	Sołectwo w Sowinach	63-940 Bojanowo, Sowiny 9	0 697-298-572
64.	Sołectwo w Sułowie Małym	63-940 Bojanowo, Sułów Mały 15	0 695-426-084
65.	Sołectwo w Szemzdrowie	63-940 Bojanowo, Szemzdrowo 1	(065) 545-97-02
66.	Sołectwo w Tarchalinie	63-940 Bojanowo, Tarchalin 6	(065) 545-66-15
67.	Sołectwo w Trzeboszu	63-940 Bojanowo, Trzebosz 22	0 608-521-164
68.	Sołectwo w Wydartowie I	63-940 Bojanowo, Wydartowo I 23	(065) 545-67-39
69.	Sołectwo w Wydartowie II	63-940 Bojanowo, Wydartowo II 10	(065) 545-68-76
70.	Sołectwo w Zaborowicach	63-940 Bojanowo, Zaborowice 23	0 691-762-832
71.	Koło Gospodyń Wiejskich w Gołaszynie	63-940 Bojanowo, Gołaszyn 86	-
72.	Biblioteka Publiczna w Bojanowie	63-940 Bojanowo, ul. Rynek 10	(065) 545-64-64
73.	Katolickie Stowarzyszenie Młodzieży w Bojanowie	63-940 Bojanowo, ul. Marcinkowskiego 4	(065) 545-62-42
74.	Gminne Centrum Kultury, Sportu, Turystyki i Rekreacji w Bojanowie	63-940 Bojanowo, ul. Ratuszowa 10a	(065) 545-64-11
75.	Noclegownia w Lesznie	64-100 Leszno, ul. Towarowa 10	(065) 537-50-95
76.	Ośrodek Interwencji Kryzysowej w Lesznie	64-100 Leszno, ul. Niepodległości 27c	(065) 529-98-65
77.	Regionalny Ośrodek Polityki Społecznej w Poznaniu	61-731 Poznań, ul. Nowowiejskiego 11	(061) 856-73-00
78.	Specjalistyczny Ośrodek Wsparcia dla Ofiar Przemocy w Rodzinie w Pile	64-920 Piła, ul. Rydygiera 23	(067) 349-09-69
79.	Specjalistyczny Ośrodek Wsparcia dla Ofiar Przemocy w Rodzinie w Zdunach	63-760 Zduny, ul. Strzelecka 10	(062) 721-52-73
80.	Specjalistyczny Ośrodek Wsparcia dla Ofiar Przemocy w Rodzinie w Poznaniu	62-081 Przeźmierowo, ul. Dolne Chyby 10	(061) 814-22-71



## **Uzasadnienie**

do projektu uchwały w sprawie przyjęcia Programu Przeciwdziałania Przemocy w Rodzinie oraz Ochrony Ofiar Przemocy w Rodzinie w Gminie Bojanowo na lata 2013-2018.

Nowelizacja ustawy z dnia 29 lipca 2005 r. o przeciwdziałaniu przemocy w rodzinie (Dz. U. Nr 125, poz. 8421) wprowadziła jako zadanie własne gminy tworzenie gminnego systemu przeciwdziałania przemocy w rodzinie w tym opracowanie i realizowanie gminnego programu przeciwdziałania przemocy w rodzinie oraz ochrony ofiar przemocy w rodzinie.

W związku z powyższym opracowano Program Przeciwdziałania Przemocy w Rodzinie oraz Ochrony Ofiar Przemocy w Rodzinie w Gminie Bojanowo na lata 2013-2018.