

Załącznik nr 1  
do Uchwały Nr XXXVIII/209/14  
Rady Gminy w Galewicach  
z dnia 14 marca 2014 roku



**STRATEGIA ROZWOJU  
GMINY GALEWICE  
NA LATA 2014-2020**

Galewice 2014

*Strategia Rozwoju Gminy Galewice na lata 2014-2020*

Strategię Rozwoju Gminy Galewice na lata 2014-2020 opracowali pracownicy Urzędu Gminy w Galewicach pod nadzorem merytorycznym ekspertów naukowych z Uniwersytetu Łódzkiego w składzie:

prof. zw. dr hab. Tadeusz Markowski

dr Maciej Turała

## Spis treści:

	Wprowadzenie.....	5
1.	Sytuacja społeczno – gospodarcza na obszarze gminy Galewice.....	7
1.1.	Podstawowe dane dotyczące obszaru gminy – położenie i powierzchnia.....	7
1.2.	Zagospodarowanie przestrzenne i infrastruktura techniczna.....	9
1.2.1.	Komunikacja drogowa.....	9
1.2.2.	Wodociągi.....	10
1.2.3.	Sieć kanalizacyjna i odprowadzanie ścieków.....	11
1.2.4.	Odpady komunalne.....	13
1.2.5.	Zaopatrzenie w energię elektryczną.....	13
1.2.6.	Telekomunikacja.....	13
1.2.7.	Zaopatrzenie w ciepło.....	13
1.2.8.	Zaopatrzenie w gaz.....	13
1.2.9.	Budownictwo i mieszkalnictwo.....	14
1.2.10.	Podsumowanie - zagospodarowanie przestrzenne i infrastruktura techniczna.....	14
1.3.	Środowisko przyrodnicze i kulturowe.....	16
1.3.1.	Obszar chronionego krajobrazu.....	16
1.3.2.	Rezerwat przyrody.....	16
1.3.3.	Dziedzictwo kulturowe – zabytki.....	17
1.3.4.	Pomniki przyrody.....	17
1.3.5.	Parki podworskie.....	18
1.3.6.	Zabytki Węglewic.....	19
1.3.7.	Podsumowanie - środowisko przyrodnicze i kulturowe.....	20
1.4.	Sfera społeczna.....	21
1.4.1.	Ludność.....	21
1.4.2.	Oświata i edukacja.....	23
1.4.3.	Kultura i kultura fizyczna.....	24
1.4.4.	Służba zdrowia i opieka społeczna.....	25
1.4.5.	Organizacje pozarządowe.....	26
1.4.6.	Podsumowanie – sfera społeczna.....	27
1.5.	Sfera gospodarcza.....	28
1.5.1.	Rynek pracy.....	28

*Strategia Rozwoju Gminy Galewice na lata 2014-2020*

1.5.2.	Rolnictwo i przemysł.....	29
1.5.3.	Lasy.....	32
1.5.4.	Turystyka i rekreacja.....	33
1.5.5.	Hydrografia.....	34
1.5.6.	Ścieżki rowerowe i szlaki turystyczne.....	35
1.5.7.	Podsumowanie – sfera gospodarcza.....	36
1.6.	Finanse samorządu terytorialnego.....	37
1.6.1.	Dochody i wydatki ogółem.....	37
1.6.2.	Wykorzystanie środków unijnych.....	39
1.6.3.	Poziom zadłużenia.....	40
1.6.4.	Podsumowanie – finanse samorządu terytorialnego.....	41
2.	Identyfikacja najważniejszych problemów występujących na danym obszarze – analiza SWOT w układzie klasycznym i w układzie zintegrowanym.....	42
3.	Wizja i misja rozwoju gminy.....	63
4.	Cele strategiczne rozwoju gminy.....	65
5.	Projekty służące realizacji strategii.....	71
5.1.	Projekty zintegrowane.....	75
6.	System wdrażania i monitorowania strategii.....	78
6.1.	System wdrażania strategii.....	78
6.2.	System monitorowania strategii.....	79
6.3.	Działania informacyjne i promocyjne.....	80
6.4.	Wskaźniki efektów realizacji strategii.....	80
7.	Źródła i instrumenty finansowania realizacji strategii.....	83
	Spis tabel.....	84
	Spis wykresów.....	85
	Spis map.....	85

## **Wprowadzenie**

Gmina jako podstawowa jednostka samorządu terytorialnego wykonuje zadania na rzecz społeczności lokalnej - czyli odpowiada za kształtowanie rozwoju lokalnego. Za rozwój lokalny uznaje się zharmonizowane i systematyczne działania społeczności, władzy publicznej oraz pozostałych podmiotów funkcjonujących w danej jednostce terytorialnej, zmierzające do kreowania nowych oraz poprawy istniejących walorów użytkowych, tworzenia korzystnych warunków dla gospodarki oraz zapewnienia ładu przestrzennego i ekologicznego.<sup>1</sup>

Ważnym elementem w kreowaniu rozwoju lokalnego jest strategiczny plan rozwoju, Strategia Rozwoju Gminy Galewice na lata 2014-2020, określający obszary, cele i kierunki polityki rozwoju prowadzonej na obszarze gminy.

Strategia Rozwoju Gminy Galewice została sporządzona w ścisłej korelacji z opracowaniami organów wyższych szczebli tj.

1. Krajową strategią rozwoju regionalnego 2010-2020, regiony, miasta, obszary wiejskie.
2. Strategią Rozwoju Województwa Łódzkiego 2020.
3. Zintegrowaną Strategią Rozwoju Powiatu Wieruszowskiego na lata 2014-2020.

Metodologiczna spójność strategii z w/w dokumentami wyższego szczebla, zwiększa szanse na skuteczne pozyskiwanie publicznych środków rozwojowych udostępnianych samorządom lokalnym.

Zgodnie z założeniami zarządzania strategicznego organizacja procesu tworzenia strategii przebiegała wieloetapowo i rozpoczęła się od wstępnego planowania, poprzez analizy statystyczne (opracowanie diagnozy społeczno - gospodarczej), określenie wizji i misji, opracowanie kierunków działania po sformułowanie systemu jej wdrażania i monitoringu.

Strategia Rozwoju Gminy Galewice jest kompleksowym dokumentem przedstawiającym sytuację społeczno-ekonomiczną rozwoju gminy, formuje cele i zawiera opis działań koniecznych do podjęcia, celem osiągnięcia dalszego rozwoju. Dokument otwiera możliwości do pozyskiwania dodatkowych funduszy na realizację projektów inwestycyjnych i pozainwestycyjnych. Zadaniem strategii jest zapewnienie trwałych podstaw do rozwoju społeczeństwa i gospodarki oraz stworzenie jak najlepszych warunków życia mieszkańców gminy poprzez realizację najważniejszych celów rozwojowych gminy.

---

<sup>1</sup> Broń R: Zarządzanie rozwojem lokalnym – studium przypadków, AE, Wrocław: 1998 , s. 9

Niniejsze opracowanie jest planem otwartym stwarzającym możliwość aktualizacji w zależności od potrzeb społecznych i uwarunkowań finansowych.

## 1. Sytuacja społeczno – gospodarcza na obszarze gminy Galewice

### 1.1. Podstawowe dane dotyczące obszaru gminy – położenie i powierzchnia

Gmina Galewice położona jest w południowo - zachodniej części województwa łódzkiego. Według podziału fizyczno-geograficznego Polski Kondrackiego gmina Galewice znajduje się w obrębie Nizin Wielkopolsko-Śląskich, w makroregionie Niziny Południowowielkopolskiej w mezoregionie Kotlina Grabowska.

**Tabela 1. Powierzchnia i sieć osadnicza (2012)**

Wyszczególnienie	Powierzchnia w km <sup>2</sup>	Liczba gmin					
		Ogółem	Miejskich	Miejsko-wiejskich	Wiejskich	Miast	Wsi
Polska	312679	2479	306	602	1571	908	43051
województwo łódzkie	18219	177	18	26	133	44	4468
powiat wierszowski	577	7	---	1	6	1	118
<b>Gmina Galewice</b>	<b>136</b>	<b>1</b>	<b>---</b>	<b>---</b>	<b>1</b>	<b>---</b>	<b>30</b>

Źródło: opracowanie własne na podstawie Banku Danych Regionalnych GUS.

Powierzchnia gminy wynosi 13.579 ha (136 km<sup>2</sup>) i jest największą obszarowo gminą w powiecie wierszowskim. W skład gminy wchodzi 22 miejscowości sołeckie: Galewice, Galewice A, Osowa, Niwiska, Kużaj, Jeziorna, Kaski, Dąbie, Ostrówek, Kaźmirów, Pędziwiatry, Rybka, Przybyłów, Brzózki, Biadaszki, Żelazo, Foluszczyki, Gąszcze, Kol. Osiek, Osiek, Węglewice, Spóle.

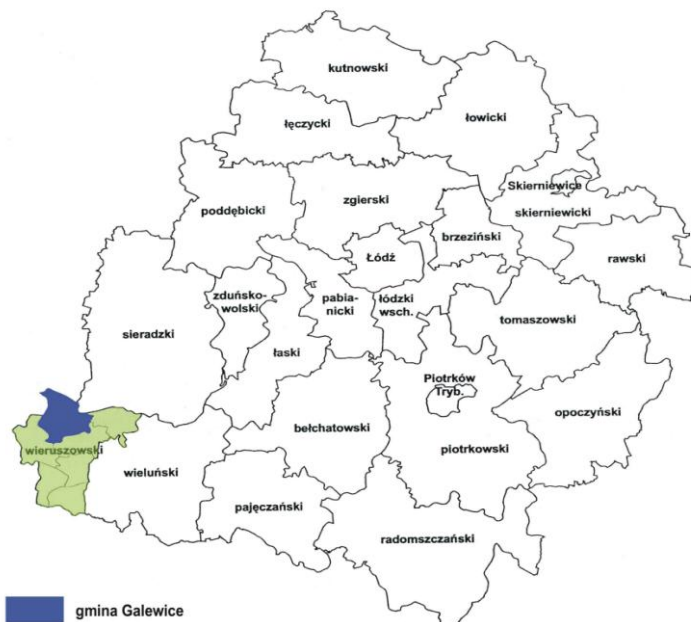
Gmina graniczy z następującymi gminami:

- od północy – Czajków i Grabów nad Prosną (obie gminy położone są w województwie wielkopolskim, powiat ostrzeszowski),
- od wschodu – Klonowa (powiat sieradzki), Lututów,
- od południowego-wschodu – Sokolniki,
- od południowego-zachodu – Wieruszów,
- od zachodu – Doruchów (województwo wielkopolskie, powiat ostrzeszowski).

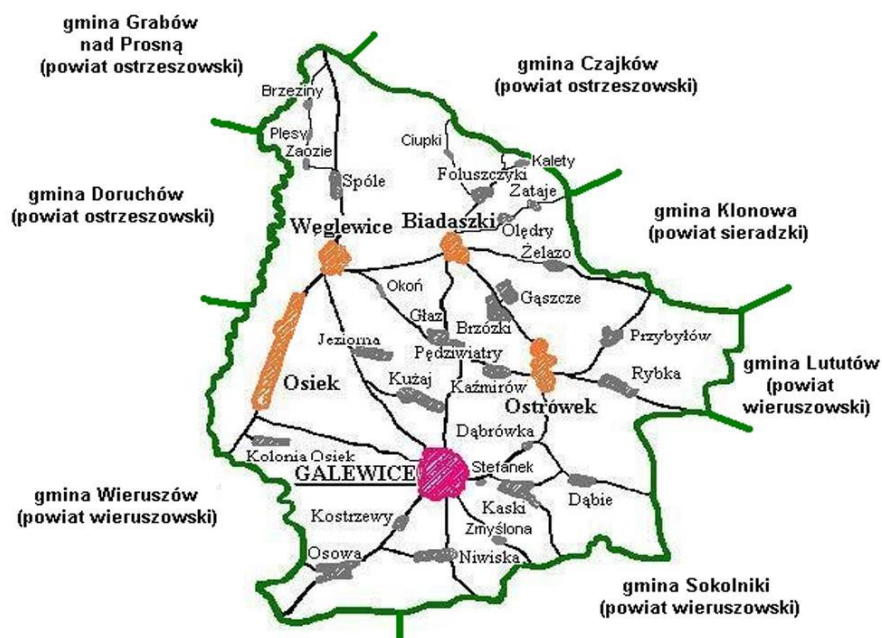
Siedzibą gminy jest wieś Galewice zlokalizowana w bliskiej odległości od następujących miejskich i regionalnych ośrodków:

- od Wieruszowa – 11 km,
- od Wielunia – 27 km,

- od Kalisza – 52 km,
- od Ostrowa Wlkp. – 34 km,
- od Sieradza – 53 km.



Mapa 1. Lokalizacja gminy Galewice w województwie łódzkim



Mapa 2. Mapa gminy Galewice



## **1.2. Zagospodarowanie przestrzenne i infrastruktura techniczna**

Na infrastrukturę techniczną składają się obiekty sieciowe i urządzenia techniczne służące zaspokojeniu zbiorowych potrzeb mieszkańców gminy. Ze względu na publicznie użytkowy charakter usług świadczonych przez gminę za pomocą infrastruktury technicznej - gmina jest przedmiotem szczególnego zainteresowania zarówno społeczności lokalnej, jak i organów administracji publicznej. Do zadań własnych gminy należą m.in. sprawy dotyczące budowy i przebudowy dróg i ulic, budowy wodociągów i zbiorowego zaopatrzenia w wodę, kanalizacji sanitarnej i zaopatrzenia w energię elektryczną.

Poziom infrastruktury technicznej uważany jest za jeden z dominujących czynników mających wpływ na kształtowanie warunków bytowych ludności oraz poziom rozwoju gminy. Najważniejszymi zagadnieniami mającymi wpływ na rozwój infrastruktury w gminie ma infrastruktura drogowa oraz gospodarka wodno – ściekowa.

### **1.2.1. Komunikacja drogowa**

Przez teren gminy Galewice przebiegają dogodne szlaki komunikacyjne tj. drogi powiatowe – 68,4 km oraz drogi gminne – 110,44 km (w tym 64,6 km dróg asfaltowych oraz 45,84 km dróg gruntowych w większości utwardzonych kruszywem). Drogi gminne stanowią uzupełnienie sieci dróg układu podstawowego; ułatwiają one połączenie między sąsiednimi gminami, sołectwami a także dojazd do pól, łąk, pastwisk i okolicznych lasów. Ważny czynnik poprawiający zewnętrzną dostępność komunikacyjną gminy stanowi budowana droga ekspresowa S8, która znajduje się w odległości ok. 4 km od gminy. Natomiast w odległości ok. 10 km znajduje się bocznica kolejowa. Drogi gminne są w dobrym stanie technicznym, natomiast większość dróg powiatowych wymaga natychmiastowej naprawy lub przebudowy.



Mapa 3. Mapa przebiegu dróg przez teren gminy Galewice

### 1.2.2. Wodociągi

Cały teren gminy jest objęty siecią wodociągową, dzięki której są zaopatrywani w wodę wszyscy zainteresowani odbiorcy. Zaopatrzenie ludności w wodę pochodzi z ujęć wód podziemnych (w piętrze czwartorzędowym, trzeciorzędowym i jurajskim). Gmina czerpie wodę z 8 ujęć wodnych znajdujących się w 5 miejscowościach tj.: Galewice – 2 ujęcia, Osiek – 2 ujęcia, Węglewice – 1 ujęcie, Ostrówek – 2 ujęcia i Niwiska – 1 ujęcie.

**Tabela 2. Urządzenia sieciowe – wodociągi na terenie gminy Galewice (2012 r.)**

Wyszczególnienie	Jednostka miary	Ilość
<b>Wodociągi</b>		
długość czynnej sieci rozdzielczej	km	140,5
długość czynnej sieci rozdzielczej będącej w zarządzie bądź administracji gminy	km	140,5
połączenia prowadzące do budynków mieszkalnych i zbiorowego zamieszkania	szt.	1734
woda dostarczona gospodarstwom domowym	dam <sup>3</sup>	250,7

Źródło: opracowanie własne na podstawie Banku Danych Regionalnych GUS.

Systematycznie wzrasta liczba przyłączy wodociągowych co wpływa na zwiększenie liczby ludności korzystającej z sieci. Sieć zbudowana jest głównie z rur PCV za wyjątkiem miejscowości Osiek i Galewice, które budowano z rur azbestowych i te wymagają wymiany w pierwszej kolejności.

**Tabela 3. Dane dotyczące wodociągów na terenie gminy Galewice (2012 r.)**

Lp.	Wyszczególnienie	Wodociągi – miejscowości				
		Ostrówek	Węglewice	Niwiska	Galewice	Osiek
1.	Ilość studni czynnych	2	1	1	2	2
2.	Produkcja wody (w m <sup>3</sup> /dobę)	171	72	77	379	212
3.	Liczba ludności zaopatrywanej w wodę	1614	710	669	2087	1155
4.	Długość sieci wodociąg. (w km)	44,59	14,49	11,25	24,7	11,7
5.	Nazwy obsługiwanych miejscowości	Ostrówek, Kaźmirów, Okoń, Pędziwiatry, Głaz, Brzózki, Gąszcze, Biadaszki, Zataje, Foluszczyki, Przybyłów, Żelazo, Rybka	Węglewice, Grądy, Okoń, Spóle, Brzeziny, Płęsy, Załozie	Niwiska, Osowa, Galewice- ul. Południowa, Kostrzewy	Galewice, Zmysłona, Kaski, Dąbie, Dąbrówka, Jeziorna, Kużaj	Osiek, Kolonia Osiek

Źródło: opracowanie własne na podstawie danych z Urzędu Gminy Galewice.

### 1.2.3. Sieć kanalizacyjna i odprowadzanie ścieków

Na terenie gminy usytuowana jest jedna oczyszczalnia ścieków o wydajności  $Q_d = 400$  m<sup>3</sup>/d, którą zlokalizowano w Galewicach. Do sieci kanalizacyjnej przyłączono mieszkańców miejscowości Galewice, Niwiska, Osowa, Kaski i Kużaj tj. ok. 2060 osób (600 przyłączy).

**Tabela 4. Urządzenia sieciowe – kanalizacja na terenie gminy Galewice (2012 r.)**

Wyszczególnienie	Jednostka miary	Ilość
<b>Kanalizacja</b>		
długość czynnej sieci kanalizacyjnej	km	31,2
długość czynnej sieci kanalizacyjnej będącej w zarządzie bądź administracji gminy	km	31,2
połączenia prowadzące do budynków mieszkalnych i zbiorowego zamieszkania	szt.	343
ścieki odprowadzone	dam <sup>3</sup>	54

Źródło: opracowanie własne na podstawie Banku Danych Regionalnych GUS.

Na terenach nieskanalizowanych ścieki komunalne odprowadzane są do przydomowych oczyszczalni ścieków lub gromadzone są w zbiornikach na nieczystości ciekłe, a następnie odbierane przez podmioty świadczące usługi asenizacyjne i

transportowane do oczyszczalni ścieków. Biorąc pod uwagę wysoki stopień zwodociągowania gminy i brak dostatecznie rozbudowanej sieci kanalizacyjnej czy systemu przydomowych oczyszczalni ścieków należy zauważyć niekorzystny wpływ na prawidłowe funkcjonowanie gospodarki wodno – ściekowej na terenie gminy. Niewystarczająca infrastruktura kanalizacyjna w porównaniu do rozbudowanej sieci wodociągowej powoduje, że do ziemi wprowadzane są ścieki nieczyszczone, pochodzące z często nieszczelnych szamb. W związku z tym istnieje pilna potrzeba rozbudowy infrastruktury kanalizacyjnej na terenie gminy.

Warto podkreślić, iż na przestrzeni najbliższych lat kwestia rozwiązania w zakresie gospodarki ściekowej będzie miała kluczowe znaczenie nie tylko z cywilizacyjnego, ale także z ekonomicznego punktu widzenia. Gmina Galewice ma charakter rolniczy. Kanalizacja (lub wybrane formy alternatywne np. oczyszczalnie przydomowe) jest warunkiem niezbędnym do modernizacji gospodarstw – zwłaszcza do podwyższania stopnia przetworzenia produkcji rolnej w gospodarstwie oraz rozwoju agroturystyki.

**Tabela 5. Stan i ochrona środowiska na terenie gminy Galewice (2012 r.)**

Wyszczególnienie	Jednostka miary	Ilość
<b>Komunalne oczyszczanie ścieków</b>		
oczyszczalnie komunalne biologiczne	szt.	1
wielkość (przepustowość) oczyszczalni wg projektu	m <sup>3</sup> /dobę	400
równoważna liczba mieszkańców	osoba	1500
<b>Ścieki oczyszczane w ciągu roku</b>		
odprowadzone ogółem	dam <sup>3</sup>	54,0
odprowadzane w czasie doby do kanalizacji	dam <sup>3</sup>	0,1
oczyszczane łącznie z wodami infiltracyjnymi i ściekami dowożonymi	dam <sup>3</sup>	60
oczyszczane biologicznie	dam <sup>3</sup>	54
oczyszczane biologicznie i z podwyższonym usuwaniem biogenów w % ścieków ogółem	%	100,0
ludność korzystająca z oczyszczalni	osoba	1423
<b>Zużycie wody i oczyszczanie ścieków</b>		
zużycie wody na potrzeby gospodarki narodowej i ludności w ciągu roku	dam <sup>3</sup>	310,0
eksploatacja sieci wodociągowej	dam <sup>3</sup>	310,0
eksploatacja sieci wodociągowej - gospodarstwa domowe	dam <sup>3</sup>	250,7

Zródło: opracowanie własne na podstawie Banku Danych Regionalnych GUS.

#### **1.2.4. Odpady komunalne**

Gmina Galewice nie posiada zorganizowanego składowiska odpadów. Od 2007 roku wprowadzono selektywny system gromadzenia odpadów a zbiórką odpadów komunalnych zajmuje się wyspecjalizowana w tym zakresie firma. Każdy mieszkaniec został wyposażony w odpowiedni pojemnik do gromadzenia odpadów stałych.

#### **1.2.5. Zaopatrzenie w energię elektryczną**

Zaopatrzeniem mieszkańców gminy w energię elektryczną zajmują się Zakład Energetyczny „ENERGA” w Kaliszu. W gminie Galewice nie występują linie wysokich napięć, a co za tym idzie brak również stacji elektroenergetycznych 110/15 kV. Zasilanie w energię elektryczną zabezpieczają Główne Punkty Zasilania zlokalizowane poza granicami gminy skąd energia dostarczana jest liniami średniego napięcia 15 kV. Istniejący system zasilania w pełni zaspokaja terażniejsze potrzeby energetyczne.

#### **1.2.6. Telekomunikacja**

Wszystkie miejscowości w gminie Galewice posiadają dostęp do sieci telefonii stacjonarnej. W Galewicach na terenach produkcyjno-usługowych znajdują się dwie stacje bazowe telefonii komórkowej. Infrastruktura ta jest niewystarczająca dla potrzeb mieszkańców gminy z uwagi na zbyt rozległy teren. Na obszarze gminy są jeszcze miejsca nieposiadające dostępu do telefonii komórkowej. Aby je zlikwidować powinny powstać nowe przekaźniki. Wzrost zapotrzebowania mieszkańców na nowoczesne usługi telekomunikacyjne jest spowodowany m.in. ciągłym rozwojem obszarów zabudowy mieszkaniowej i usługowej.

#### **1.2.7. Zaopatrzenie w ciepło**

Zaopatrzenie w ciepło opiera się na indywidualnych źródła ciepła oraz lokalnych kotłowniach zlokalizowanych w bezpośrednim sąsiedztwie obiektów użyteczności publicznej i budynków wielorodzinnych.

#### **1.2.8. Zaopatrzenie w gaz**

Na terenie gminy Galewice nie występuje sieć gazowa.

### 1.2.9. Budownictwo i mieszkalnictwo

Częstym zjawiskiem jest lokalizowanie terenów zabudowy mieszkaniowej jednorodzinnej w sąsiedztwie zabudowy zagrodowej. Wraz ze zmieniającą się strukturą zatrudnienia w gminie, stopniowo zmniejsza się liczba osób zatrudnionych w rolnictwie, a co za tym idzie powierzchnia gruntów rolnych użytkowanych rolniczo. Ponadto, w ostatnich latach wyraźnie wzrosło zainteresowanie nieruchomościami przeznaczonymi pod zabudowę przez osoby zamieszkujące większe ośrodki miejskie. Pojawia się presja na lokalizowanie budownictwa mieszkaniowego w tym letniskowego na terenach atrakcyjnych przyrodniczo bez infrastruktury i formule rozproszonej.

**Tabela 6. Budownictwo mieszkaniowe na terenie gminy Galewice (2012 r.)**

Wyszczególnienie	Jednostka miary	Ilość
<b>Budownictwo mieszkaniowe</b>		
Mieszkania oddane do użytkowania		
mieszkania	mieszk.	19
izby	izba	108
powierzchnia użytkowa	m <sup>2</sup>	2955
<b>Budynki nowe oddane do użytkowania</b>		
ogółem	bud.	25
mieszkalne	bud.	19
budynki jednorodzinne	bud.	19
niemieszkalne	bud.	6
powierzchnia użytkowa mieszkań w nowych budynkach mieszkalnych	m <sup>2</sup>	2955
powierzchnia użytkowa nowych budynków niemieszkalnych	m <sup>2</sup>	825

Źródło: opracowanie własne na podstawie Banku Danych Regionalnych GUS.

### 1.2.10. Podsumowanie - zagospodarowanie przestrzenne i infrastruktura techniczna

Na obszarze gminy znajduje się sieć dróg o dobrej gęstości, gdzie drogi gminne są w dobrym stanie technicznym natomiast powiatowe wymagają modernizacji. Minusem dróg gminnych jest ich niedostosowanie do ruchu ciężkich pojazdów oraz ich przebieg przez tereny leśne, co powoduje szybszą ich degradację. Duża powierzchnia gminy oraz znaczny stopień zalesienia skutkują niską gęstością zaludnienia. Dodatkowo brak planu zagospodarowania przestrzennego powoduje chaos urbanistyczny i brak ładu przestrzennego. Rozległy teren gminy powoduje problemy z dostępem do internetu i zasięgiem telefonii komórkowej oraz wpływa na słaby rozwój infrastruktury kanalizacyjnej. W gminie do sieci kanalizacji podłączonych jest jedynie 38% ogółu mieszkańców. Bardzo dobrze funkcjonuje

infrastruktura wodociągowa, bowiem każdy mieszkaniec ma zapewniony dostęp do wody. Jednym z obszarów problemowych jest funkcjonująca sieć wybudowana z rur azbestowych w miejscowości Osiek i Galewice.

### **1.3. Środowisko przyrodnicze i kulturowe**

Gmina Galewice położona jest na terenach równinnych, w dorzeczu rzeki Prozny, a jej powierzchnia w znaczącej większości jest pokryta lasami, których drzewostan stanowią głównie: sosna, brzoza, dąb, świerk. Tereny te nadają się do zbierania płodów runa leśnego. W obrębie Węglewic znajduje się rezerwat przyrody, w którym ochronie podlega, paproć – długosz królewski oraz mech torfowiec. Mała ilość zakładów przemysłowych na terenie gminny sprawia, że środowisko naturalne jest wolne od skażeń.

#### **1.3.1. Obszar chronionego krajobrazu**

Znacząca część gminy Galewice – zachód (dolina rzeki), północ i wschód (kompleksy leśne) - zaliczona została do obszaru chronionego krajobrazu „Dolina Prozny”. Omawiana gmina jest częścią większego obszaru chronionego krajobrazu „Dolina Prozny – Obszar Brzeziny (Kotlina Grabowska)”.

Obszar Chronionego Krajobrazu Dolina Prozny, ustanowiony rozporządzeniem Nr 7/2009 Wojewody Łódzkiego z dnia 24 marca 2009 r. w sprawie wyznaczenia Obszaru Chronionego Krajobrazu Dolina Prozny (Dz. Urz. Woj. Łódz. Nr 75, poz. 711) oraz rozporządzeniem Nr 19/2009 Wojewody Łódzkiego z dnia 30 lipca 2009 r. zmieniającym rozporządzenie Nr 7/2009 Wojewody Łódzkiego z dnia 24 marca 2009 r. w sprawie wyznaczenia Obszaru Chronionego Krajobrazu Dolina Prozny (Dz. Urz. Woj. Łódz. Nr 236, poz. 2117). Celem jego utworzenia była ochrona terenów cennych ze względu na walory przyrodnicze i krajobrazowe zróżnicowanych ekosystemów, a w szczególności naturalnego koryta rzeki Prozny, wartościowych ze względu na możliwość zaspokajania potrzeb związanych z turystyką i wypoczynkiem, a także pełnioną funkcją korytarza ekologicznego.

#### **1.3.2. Rezerwat przyrody**

W okolicach Węglewic znajduje się rezerwat przyrody „Długosz Królewski”. Jest to rezerwat florystyczny chroniący jedno z największych w Polsce stanowisk paproci *Osmunda Regalis* oraz mech torfowiec. Rezerwat został utworzony 23.10.1965 r. na mocy zarządzenia Ministra Leśnictwa i Przemysłu Drzewnego. Jego celem jest zachowanie, ze względów naukowych i dydaktycznych, miejsc naturalnego występowania długosza królewskiego. Rezerwat zajmuje obszar 3,26 ha i położony jest w leśnictwie Foluszczy.



W rezerwacie rośnie około 140 kęp tego rzadko spotykanego gatunku paproci. Ilość ta sprawia, że rezerwat Węglewic stanowi jedno z pokaźniejszych zgrupowań. Węglewickie okazy dochodzą do 2 metrów wysokości. Na terenie rezerwatu niewielką powierzchnię zajmują płyty torfowiska przejściowego. Jest to bardzo ważny fitocoon, ponieważ w jego płatach właściwie dla wegetacji znajdują osobniki chronionej paproci „Długosz Królewski Osmunda Regalis”. Jest to największa w naszej florze paproć. Jest jedynym przedstawicielem w Polsce i Europie bardzo starej rodziny Osmundaceae. Jest elementem oceanicznym, posiadającym w Polsce wschodnią granicę zasięgu. Warto podkreślić, że gatunek ten figuruje na liście roślin narażonych na wymarcie.

### **1.3.3. Dziedzictwo kulturowe - zabytki**

Ważnymi elementami środowiska, które sprawiają, że obszar gminy jest ceniony turystycznie są również parki oraz zabytki architektoniczne. Do zabytków dziedzictwa kulturowego na terenie gminy zaliczono drewniany Kościół w Węglewicach pod wezwaniem Świętej Trójcy, który został wybudowany w 1808 roku i figuruje w Księdze Wojewódzkiego Konserwatora Zabytków. Oprócz drewnianego kościoła na szczególną uwagę zasługują drewniany młyn zbożowy w Węglewicach, zabudowania folwarczne w Galewicach oraz parki podworskie w Galewicach, Węglewicach i Dąbiu. Park podworski w Galewicach o powierzchni ponad 3 ha składa się z dworku, gdzie obecnie znajduje się przedszkole oraz z zabudowań folwarcznych pochodzących z drugiej połowy XIX wieku. Park w Węglewicach to drewniane budynki o ciekawej architekturze z XIX wieku m.in. pałacyk, który obecnie stanowi siedzibę nadleśnictwa. Jest to secesyjny dwór (zbudowany w XIX wieku) z parkiem i aleją wysadzaną pomnikowymi dębami i klonami.

### **1.3.4 Pomniki przyrody**

Na terenie gminy występuje kilka okazów drzew - pomników przyrody:

- we wsi Dąbie – dąb szypułkowy o obwodzie 480 cm oraz wiąz o obwodzie 480 cm – rosnące w parku podworskim,
- w Węglewicach – dąb o obwodzie 410 cm i klon o obwodzie 360 cm rosnące przy dworku,
- w Galewicach – dąb szypułkowy o obwodzie 350 cm rosnący na terenie parku,
- przy drodze Galewice – Węglewice – aleja jesionowo – lipowo – topolowa.

### 1.3.5 Parki podworskie

Ważnym elementem środowiska są parki podworskie i wiejskie. Mają one ogromną wartość przyrodniczą. Zakładane były w miejscach szczególnie uprzywilejowanych pod względem mikroklimatu, żyzności gleb i walorów wizualnych krajobrazu, takich jak łągowiska w pobliżu zbiorników, cieków wodnych czy rozległe skarpy opadające do dolin. Zieleń parkowa jest ważnym elementem współczesnego zagospodarowania wsi i bardzo dużym stopniu podnosi jej estetykę. Na terenie gminy znajdują się trzy parki podworskie i wiejskie, które figurują w ewidencji Wojewódzkiego Konserwatora Zabytków:

- Dąbie – pozostałości parku z kilkoma drzewami,
- Węglewice – pozostałości parku z pomnikowymi dębami i klonami,
- Galewice – park o powierzchni 3,8 ha z XIX w.

Głównym zadaniem parku w Galewicach jest stworzenie warunków dla wypoczynku o charakterze indywidualnym i niezorganizowanym. Dominują w nim obszary przeznaczone pod wypoczynek bierny i spacerowy. Park ten posiada ogromną wartość przyrodniczą, która wynika z jego naturalno - krajobrazowego charakteru. Różnorodność i bogactwo flory i fauny zdecydowały o wpisaniu go do Wojewódzkiej Ewidencji Konserwatorskiej. Na terenie parku występuje dąb szypułkowy, który stanowi pomnik przyrody. Otaczające wieś lasy sosnowe o wyjątkowym mikroklimacie są dla mieszkańców miejscem spacerów i wypraw rowerowych.

Park podworski utworzony został w II połowie XIX wieku, wokół posiadłości wznoszącej się na niewielkim pagórku - klasycystycznego murowanego dworu z II połowy XIX wieku. Zakładany był najprawdopodobniej ze względu na walory wizualne krajobrazu, jak i specyficzny mikroklimat.

Na obszarze parku zachował się dawny zespół dworski, na który składają się: klasycystyczny murowany dwór szlachecki z drugiej połowy XIX w., park krajobrazowy o powierzchni ponad 3 ha oraz zabudowania gospodarcze (folwarczne). W południowo-zachodniej części parku znajduje się dworek szlachecki z drugiej połowy XIX w., w którym obecnie mieści się przedszkole. Najcenniejszymi drzewami w parku są dęby szypułkowe wysadzone w dwóch alejach dębowych. Ponadto znajduje się tu wspiana aleja grabowa. Do drzew rosnących na terenie parku zaliczyć należy robinie akacjowe, świerki pospolite sosny klony zwyczajne brzozy brodawkowate. Ponadto wyróżnić należy krzewy bzu czarnego i dzikiej róży. Wokół znajdującego się w parku stawu i rowu odprowadzającego można spotkać stanowiska zawilców gajowych, konwalii majowej i knieci błotnych. W północnej części parku występuje śnieguliczka biała. W parku można spotkać wiewiórki pospolite, dzięcioły

wróble sikorki bogatki. W 2012 roku park został odnowiony – wykonano w nim prace pielęgnacyjne drzewostanu, alejki wyłożono kostką brukową i płytkami betonowymi, wyczyszczono staw, wykonano nowe nasadzenia żywopłotów, zamontowano ławki i kosze, a także oświetlenie.

### **1.3.6 Zabytki Węglewic**

We wsi Węglewice znajduje się wiele drewnianych budynków o ciekawej architekturze z XIX i początku XX wieku m.in. „organistówka”, secesyjny dwór czy zbudowany pod koniec XIX wieku. W Węglewicach mieściła się strażnica graniczna wojsk carskich. Obecnie należy do miejscowego nadleśnictwa. Wokół budynku rozciąga się park, a wśród niego aleja wysadzona pomnikowymi okazami dębów i klonów o obwodzie często powyżej 4 m. Rośną tam m.in. 2 klony pospolite o obwodach 360 i 300 cm oraz dąb szypułkowy o obwodzie 420 cm.

Najważniejszym zabytkiem jest drewniany Kościół pod wezwaniem Świętej Trójcy wybudowany w latach 1808-1810. Jest to najcenniejszy zabytek ponad dwustuletniej historii nie tylko Węglewic, ale całej gminy Galewice. Stanowi wizytówkę tego obszaru. Drewniany kościół ma konstrukcję zrębową, jest oszalowany i kryty gontem. We wnętrzu świątyni uwagę zwraca ciekawa polichromia z 1933 roku oraz obraz Przemienienia Pańskiego z XIX wieku będący celem pielgrzymek okolicznych mieszkańców.

Z historią Kościoła i znajdującym się w nim obrazie Przemienienia Pańskiego wiąże się pewien cud i przemiana wiernych. Od prawie półtora wieku – 6 sierpnia – przybywa do Węglewic coroczna piesza pielgrzymka wiernych z Wieruszowa. Jest to dzień głównego odpustu w parafii. Pielgrzymi od 1852 roku przybywają do Węglewic na Odpust Przemienienia Pańskiego w podziękę za ocalenie i prosząc o dalszą opiekę. Tradycja ta wiąże się z tragicznymi latami, kiedy to w Wieruszowie wielkie spustoszenie czyniła epidemia cholery. Przyczyną epidemii było wielokrotne wylanie rzeki Proсны stanowiącej dobre warunki do wylęgu dużej ilości komarów, które w dużej mierze były roznośicielami choroby. Nawroty cholery spowodowały, iż mieszkańcy szukali ratunku w modlitwie. Postanowiono błagać o odwrócenie choroby i nieszczęść przed obrazem Przemienienia Pańskiego w Węglewicach. Choroba ustąpiła, przestała nękać mieszkańców Wieruszowa, a ich wdzięczność za ocalenie okazuje się corocznym pielgrzymowaniem przez wspomniany obraz.

Najwięcej śladów historii kryje „stary” cmentarz, który położony jest na wyniosłym pagórku, gdzie odnaleźć można m.in. murowany grobowiec Antoniego Sulimierskiego

zmarłego w 1861 r., groby uczestników Powstania Styczniowego: Franciszka Rojewskiego zmarłego w 1902 r. i Alfonsa Kozłowskiego (1845 - 1921). Ponadto znajduje się tam grób 2 żołnierzy Wojska Polskiego poległych we wrześniu 1939 r. oraz groby Walentego Pacyny i Andrzeja Kalety zamordowanych przez hitlerowców w 1943 r. Na cmentarzu rośnie klon pospolity o obwodzie 320 cm stanowiący pomnik przyrody.

Obecnie w okolicy można także znaleźć wodny młyn zbożowy (z 1910 r.) usytuowany na Strudze Węglewskiej, wybudowany przez Antoniego Zelnego. Jest to wysoki budynek drewniany, stojący na palach nad wodą. Młyn jest własnością prywatną i zachowany do dziś w dobrym stanie.

### **1.3.7 Podsumowanie - środowisko przyrodnicze i kulturowe**

Gmina Galewice to obszar cenny pod względem przyrodniczym i kulturowym. Część obszaru gminy znajduje się to obszar chronionego krajobrazu, do którego należy dolina rzeki Proсны. W okolicach Węglewic znajduje się rezerwat paproci „Długosz Królewski”, a w samych Węglewicach park z pomnikami przyrody (dęby, klony) oraz zabytki tj. 200 - letni kościół, dworek secesyjny i młyn zbożowy. Na uwagę zasługują także zabytki w Galewicach m.in. 3 ha park z dworkiem szlacheckim i zabudowaniami folwarcznymi, który w 2012 roku został odnowiony. Walory przyrodniczo-krajobrazowe powinny zostać wykorzystane w celu rozwoju turystyki na terenie gminy.

## 1.4. Sfera społeczna

### 1.4.1. Ludność

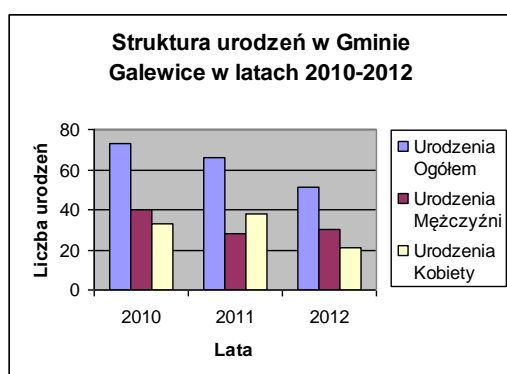
Liczba ludności na terenie gminy Galewice wg stanu na dzień 31.12.2012 r. wynosiła 6.263 mieszkańców. Gmina Galewice zajmuje trzecie miejsce w województwie pod względem stopnia feminizacji: na 100 mężczyzn przypadają 102 kobiety. Gęstość zaludnienia gminy wynosi 46 osób/km<sup>2</sup> i jest jedną z najniższych w skali całego województwa.

**Tabela 7. Liczba ludności, struktura ludności wg płci i ruch naturalny w gminie Galewice w latach 2010-2012**

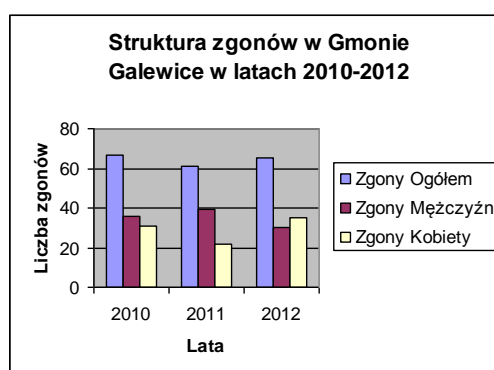
Wyszczególnienie		2010	2011	2012
<b>Ludność wg płci</b>				
Ogółem		6229	6254	6263
Mężczyźni		3099	3094	3108
Kobiety		3130	3160	3155
<b>Ruch naturalny wg płci</b>				
Urodzenia	Ogółem	73	66	51
	Mężczyźni	40	28	30
	Kobiety	33	38	21
Zgony	Ogółem	67	61	65
	Mężczyźni	36	39	30
	Kobiety	31	22	35

Źródło: opracowanie własne na podstawie danych z Banku Danych Regionalnych GUS.

**Wykres 1. Struktura urodzeń wg płci w gminie Galewice w latach 2010-2012**



**Wykres 2. Struktura zgonów wg płci w gminie Galewice w latach 2010-2012**



Źródło: Opracowanie własne na podstawie Tabeli 8. Liczba ludności, struktura ludności wg płci i ruch naturalny w gminie Galewice w latach 2010-2012.

W latach 2010 – 2012 zaobserwować można wzrost liczby mieszkańców w gminie. W odniesieniu do struktury ludności wg płci obserwuje się niewielką przewagę liczby kobiet w

stosunku do liczby mężczyzn. Kobiety na przestrzeni lat 2010-2012 stanowią 50,37% ogółu mieszkańców. W latach 2010-2012 liczba urodzeń na terenie gminy wykazywała wyraźną tendencję spadkową. Rok 2010 i 2011 charakteryzował się przewagą liczby urodzeń nad zgonami, natomiast w 2012 roku odnotowano ujemne saldo przyrostu naturalnego (mniejszą liczbę urodzeń w stosunku do liczby zgonów). Mimo tego na terenie gminy obserwuje się niewielki wzrost liczby ludności. Tendencja ta wynika z osiedlania się na terenie gminy mieszkańców z dużych miast np. Wrocławia czy Łodzi.

W strukturze wieku ludności można wyróżnić trzy podstawowe kategorie, które są istotne z punktu widzenia rynku pracy i zasobów siły roboczej:

- ludność w wieku przedprodukcyjnym tj. w wieku od 0 do 17 lat,
- ludność w wieku produkcyjnym, w tym: kobiety od 18 do 59 lat, a mężczyźni od 18 do 64 lat,
- ludność w wieku poprodukcyjnym, w tym: kobiety od 60 lat i więcej, a mężczyźni od 65 lat i więcej (w wyniku przesunięcia wieku emerytalnego – górna granica wieku produkcyjnego zarówno w przypadku kobiet jak i mężczyzn będzie się przesuwać)

**Tabela 8. Ludność w wieku produkcyjnym i nieprodukcyjnym z podziałem na płeć w gminie Galewice (2012 r.)**

Wyszczególnienie										
Lata	Ludność w wieku przedprodukcyjnym			Ludność w wieku produkcyjnym			Ludność w wieku poprodukcyjnym			Ogółem
	razem	K	M	razem	K	M	razem	K	M	
<b>2010</b>	1319	653	666	3911	1772	2139	999	705	294	<b>6206</b>
<b>2011</b>	1285	639	646	3928	1793	2135	1041	728	313	<b>6254</b>
<b>2012</b>	1248	617	631	3970	1809	2161	1045	729	316	<b>6263</b>

Zródło: opracowanie własne na podstawie danych z Banku Danych Regionalnych GUS.

Analiza struktury demograficznej w podziale na wiek przedprodukcyjny, produkcyjny i poprodukcyjny wykazała, że największą grupę stanowi ludność w wieku produkcyjnym. Na przestrzeni lat 2010-2012 obserwuje się spadek liczby ludności w wieku przedprodukcyjnym oraz wzrost mieszkańców w wieku produkcyjnym i poprodukcyjnym. Względny przyrost liczby mieszkańców w wieku poprodukcyjnym jest większy niż mieszkańców w wieku produkcyjnym – jest to odpowiednio 4,6% (poprod.) i 1,5% (prod.), świadczy to o stopniowym starzeniu się społeczeństwa. Zmiany takie można zaobserwować także w skali kraju. Przyrost ludności w wieku poprodukcyjnym powodował będzie oddziaływanie na zadania związane z systemem emerytalnym oraz systemem opieki zdrowotnej.

### 1.4.2. Oświata i edukacja

Na obszarze gminy funkcjonuje sześć szkół podstawowych zlokalizowanych w miejscowościach: Galewice, Węglewice, Osiek, Ostrówek, Niwiska i Biadaszki oraz gimnazjum w Galewicach. Przy szkołach podstawowych w Ostrówku, Osieku i gimnazjum w Galewicach wybudowano sale gimnastyczne. Przy każdej szkole (oprócz Galewic) znajduje się plac zabaw. W kompleksie szkolnym w Galewicach w ramach programu Orlik 2012 wybudowano boisko wielofunkcyjne do gry z piłką siatkową i ręczną, koszykówkę, tenisa oraz boisko do piłki nożnej ze sztuczną trawą. Dzięki realizacji programów rozwojowych szkół z dofinansowaniem Unii Europejskiej, ulepszona została także baza dydaktyczna. Mimo tego wyposażenie szkół w pomoce dydaktyczne i tak jest niewystarczające w stosunku do potrzeb.

**Tabela 9. Szkolnictwo (szkoły podstawowe, gimnazjum) w gminie Galewice w latach 2009-2012**

Wyszczególnienie	Lata			
	2009	2010	2011	2012
<b>Szkoły podstawowe</b>				
Liczba uczniów	381	382	376	387
Liczba absolwentów	91	75	67	53
<b>Gimnazjum</b>				
Liczba uczniów	255	246	232	204
Liczba absolwentów	90	76	76	84

Źródło: opracowanie własne na podstawie danych z Banku Danych Regionalnych GUS.

Liczba uczniów w szkołach podstawowych na terenie gminy w latach 2009-2012 była stabilna. O takiej sytuacji nie można mówić w kontekście gimnazjum, gdzie z roku na rok obserwuje się spadek liczby uczniów.

W Galewicach funkcjonuje również gminne przedszkole, a przy Szkołach Podstawowych w Osieku i w Biadaszkach działają dwa punkty wychowania przedszkolnego przy szkołach podstawowych w Osieku i w Biadaszkach. Na terenie gminy nie ma szkół ponadgimnazjalnych. Młodzież uczęszcza do tego typu szkół do pobliskiego Wieruszowa, Kępna i Lututowa.

**Tabela 10. Szkolnictwo (przedszkola) w gminie Galewice w latach 2010-2012**

Wyszczególnienie	Lata			
	2009	2010	2011	2012
Liczba uczniów (w wieku 3-5 lat)	94	96	154	151
odsetek dzieci objętych wychowaniem przedszkolnym	52,5	50,5	73,7	68,9
Liczba uczniów (w wieku 3-6 lat)	161	144	207	208
odsetek dzieci objętych wychowaniem przedszkolnym	65,2	58,5	77,2	74,8

Zródło: opracowanie własne na podstawie danych z Banku Danych Regionalnych GUS.

Liczba dzieci w wieku przedszkolnym korzystająca z edukacji wczesnoszkolnej w gminie z roku na rok ciągle rośnie. Dzieje się tak z uwagi na realizację programów w przedszkolach z dofinansowaniem ze środków zewnętrznych oraz w wyniku zwiększonej świadomości rodziców o roli wychowania przedszkolnego od najmłodszych lat. W 2012 roku obserwuje się spadek wskaźników dzieci objętych wychowaniem przedszkolnym pomimo porównywanej w stosunku do 2011 roku ilości dzieci korzystającej z nauki w przedszkolach. Spowodowane jest to problemem ograniczonej liczby miejsc w placówkach wychowania wczesnoszkolnego jakimi dysponuje gmina.

#### **1.4.3. Kultura i kultura fizyczna**

Kulturalną stroną życia mieszkańców gminy zajmuje się Gminny Ośrodek Kultury w Galewicach oraz Wiejski Dom Kultury w Osieku. W skład tych ośrodków wchodzi Biblioteka Publiczna Gminy z filią w Osieku, Ostrówku i w Węglewiczach. Świadectwem działalności ośrodków kultury są liczne imprezy, festyny i coroczne uroczystości dożynkowe, zajęcia pozaszkolne, warsztaty, organizowanie różnych konkursów na szczeblu gminy i powiatu. W gminie widać bardzo duże zaangażowanie mieszkańców wsi w budowaniu życia kulturalnego. Świadczy o tym chociażby zaangażowanie i pomoc w organizacji szeregu imprez i uroczystości na terenie gminy Galewice (np. Święto Plonów). Pomimo podejmowania szeregu działań w powyższym zakresie istniejąca baza kulturalno – rozrywkowa nie jest w pełni wykorzystana. Podjęcia działań rozwojowych wymagają także funkcjonujące biblioteki.

Od kilku lat wzrasta także zainteresowanie mieszkańców kulturą i fizyczną i aktywnymi formami spędzania czasu wolnego. Na uwagę zasługuje dyscyplina nordic



walking, biegi na orientację, sekcja piłki siatkowej „OLDBOY Galewice”, tenis ziemny czy działalność Uczniowskiego Klubu Sportowego GAL – GAZ Galewice (sekcja piłki nożnej). Corocznie na terenie gminy odbywa się wiele imprez sportowo – rekreacyjnych. Są to m.in. turnieje, zawody, które gmina organizuje oraz dofinansowuje. Na uwagę zasługuje organizowany wakacyjny festyn sportowo – rekreacyjny, który słynie z rywalizacji sportowców podczas biegu ulicami Galewic, zawodów wędkarskich, turnieju piłki siatkowej oraz turnieju piłki nożnej. Oprócz tego organizowane są corocznie także: Turniej Piłki Siatkowej OLDBOY Galewice, Halowy Turniej Piłki Nożnej Juniorów, Cross MTB Galewice, Turniej Piłkarski, Bieg Doliną Prosną w Osieku. Ze względu na potencjał gminy i rozwój dyscypliny sportowej „biegi na orientację” gmina organizowała także Mistrzostwa Gminy Galewice w Biegach na Orientację oraz była współorganizatorem Międzynarodowych Mistrzostw Polski w Radioorientacji Sportowej.

**Tabela 11. Kultura i sztuka na terenie gminy Galewice (2012 r.)**

Wyszczególnienie	Jednostka miary	Ilość
<b>Biblioteki i filie</b>		
pracownicy bibliotek	osoba	2
księgozbiór	wol.	26444
czytelnicy w ciągu roku	osoba	635
wypożyczenia księgozbioru na zewnątrz	wol.	7033
<b>Biblioteki - wskaźniki</b>		
ludność na 1 placówkę biblioteczną	osoba	1253
księgozbiór bibliotek na 1000 ludności	wol.	4222,3
czytelnicy bibliotek publicznych na 1000 ludności	osoba	101
wypożyczenia księgozbioru na 1 czytelnika w woluminach	wol.	11,1
<b>Działalność domów, ośrodków kultury, klubów i świetlic</b>		
Imprezy organizowane przez jednostkę i uczestnicy	szt.	70
seanse filmowe	szt.	30
wystawy	szt.	2
występy zespołów amatorskich	szt.	10
występy artystów i zespołów zawodowych	szt.	8
prelekcje, spotkania, wykłady	szt.	10
imprezy turystyczne i sportowo - rekreacyjne	szt.	5
konkursy	szt.	5
uczestnicy imprez	osoba	3600

Źródło: opracowanie własne na podstawie Banku Danych Regionalnych GUS.

#### **1.4.4. Służba zdrowia i opieka społeczna**

Opiekę medyczną zapewniają Niepubliczne Ośrodki Zdrowia w Galewicach i w Osieku oraz zatrudnieni tam lekarze, pielęgniarki i stomatolog. Zaopatrzenie w leki świadczy apteka w Galewicach i w Osieku. Najbliższą placówką szpitalną jest Powiatowe Centrum Medyczne Spółka z o.o. NZOZ Szpitala Powiatowego w Wieruszowie. Opieką społeczną zajmują się pracownicy Gminnego Ośrodka Pomocy Społecznej z siedzibą w Galewicach. Mimo tego, że na terenie gminy zapewniona jest podstawowa opieka zdrowotna (lekarz rodzinny), mieszkańcy mają utrudniony dostęp do specjalistycznych usług medycznych i służb ratownictwa.

**Tabela nr 12. Rzeczywista liczba rodzin i osób objętych pomocą finansową i pomocą w formie pracy socjalnej w latach 2011 – 2013**

Lata	Wyszczególnienie		
	Liczba świadczeniobiorców	Liczba rodzin	Liczba osób w rodzinie
2011	172	110	402
2012	183	119	428
2013	213	129	444

Zródło: opracowanie na podstawie danych z Gminnego Ośrodka Pomocy Społecznej w Galewicach.

W 2011 roku z pomocy finansowej i pomocy w formie pracy socjalnej skorzystały 172 osoby. W odniesieniu do ogólnej liczby mieszkańców, liczba osób korzystających z pomocy społecznej stanowiła 2,76%. W 2012 roku skorzystały 183 osoby, co stanowiło 2,94% w stosunku do ogólnej liczby mieszkańców. Natomiast w 2013 roku korzystało z pomocy 213 osób, co stanowiło 3,65% w stosunku do ogólnej liczby mieszkańców gminy. Niepokojącym zjawiskiem jest rosnąca liczba osób objętych pomocą materialną.

#### **1.4.5. Organizacje pozarządowe**

Działalność władz samorządowych na terenie gminy wspierają organizacje pozarządowe, do których należą: Ochotnicze Straże Pożarne w Galewicach, w Węglewicach, w Spółu, w Osieku, w Biadaskach, w Niwiskich, w Osowej, w Ostrówku, w Kaskach, w Rybce, w Brzózkach. Członkowie OSP angażują się m.in. w działalność pożarniczo – ratowniczą, a także mocno udzielają się w życiu kulturalnym całej gminy poprzez organizacje festynów, zawodów strażackich czy innych imprez integracyjnych dla mieszkańców. Oprócz w/w organizacji działają także: Koła Gospodyń Wiejskich w Ostrówku, Brzózkach, Biadaskach i Kaskach, Stowarzyszenie Rozwoju Gminy Galewice, Stowarzyszenie Rozwoju

Węglewic „Biała Góra”, Stowarzyszenie Rozwoju Sołectwa Osowa „Pod Kostrzewą, Stowarzyszenie na Rzecz Osób Niepełnosprawnych „Arkadia” w Osieku, Ludowy Klub Sportowy "ORZEL" w Galewicach, Klub Sportowy "GAL-GAZ" w Galewicach, Uczniowski Klub Sportowy Gal – Gaz”, Klub Sportowy „Osiek”. Organizacje te zajmują się m.in. szeroko rozumianą działalnością kulturalną, edukacyjną, upowszechnieniem sportu i rekreacji oraz aktywnego wypoczynku.

#### **1.4.6. Podsumowanie - sfera społeczna**

Gminę charakteryzuje niska gęstość zaludnienia tj. 46 osób/km<sup>2</sup>. W strukturze ludności obserwuje się niewielki wzrost liczby mieszkańców wynikający z osiedlania się przyjezdnych. Negatywnym zjawiskiem jest ujemny przyrost naturalny. W gminie obserwuje się duże zaangażowanie mieszkańców w życie związane z kulturą fizyczną i uprawianiem różnych dyscyplin sportowych. Na zainteresowanie sportem ma wpływ istniejąca baza sportowa m.in. sale gimnastyczne, boiska sportowe, w tym kompleks boisk Orlik oraz place zabaw dla najmłodszych. Na terenie gminy odbywa się także wiele imprez kulturalno – integracyjnych tj. wakacyjne festyny, dożynki, zawody strażackie. Jednym z problemów w sferze społecznej jest funkcjonujący system oświaty i mała liczba uczniów w porównaniu do posiadanej infrastruktury edukacyjnej. Gmina posiada niewystarczające do potrzeb zaplecze przedszkolne. Gmina posiada dobre zaplecze kulturalne, ale nie w pełni wykorzystane. Na plus obserwuje się rozwój i działalność organizacji pozarządowych. W gminie ze względu na jej peryferyjne położenie, mieszkańcy mają utrudniony dostęp do usług zdrowotnych. Jednym z problemów jest także likwidowanie zaplecza instytucjonalnego dla mieszkańców tj. policji, poczty.

## 1.5. Sfera gospodarcza

### 1.5.1. Rynek pracy

Jednym z ważniejszych kryteriów oceny warunków bytu mieszkańców jest możliwość uzyskania zatrudnienia. Zjawiskiem, które ciągle wywiera istotny wpływ na poziom życia ludności gminy jest bezrobocie. Sytuację na rynku pracy w gminie Galewice obrazuje poniższa tabela.

**Tabela 13. Rynek pracy na terenie gminy Galewice w latach 2010-2012**

Wyszczególnienie	Jednostka miary	2010	2011	2012
<b>Bezrobotni zarejestrowani wg płci</b>				
ogółem	osoba	313	318	360
mężczyźni	osoba	149	146	170
kobiety	osoba	164	172	190
<b>Udział bezrobotnych zarejestrowanych w liczbie ludności w wieku produkcyjnym wg płci</b>				
ogółem	%	8,0	8,1	9,1
mężczyźni	%	7,0	6,8	7,9
kobiety	%	9,3	9,6	10,5

Źródło: opracowanie własne na podstawie Banku Danych Regionalnych GUS.

Analizując powyższe dane można zauważyć tendencję wzrostową osób z terenu gminy, które rejestrują się w Powiatowym Urzędzie Pracy. Większą grupę bezrobotnych stanowią kobiety. Na terenie gminy rynek pracy tworzą głównie przedsiębiorstwa prywatne zlokalizowane m.in. w miejscowościach Galewice, Kol. Osiek, Osiek, Węglewice. W znacznej części miejscowości na terenie gminy jedyną prowadzoną działalnością jest rolnictwo i handel w sklepach spożywczych. Mieszkańcy gminy w większości zatrudnieni są poza terenem gminy tj. Wieruszów, Kępno i okolice.

**Tabela 14. Liczba bezrobotnych z terenu Gminy Galewice wg wykształcenia i płci (2011-2013)**

Wykształcenie	Lata i płeć					
	2011		2012		06.2013	
	K	M	K	M	K	M
Wyższe	18	3	16	8	16	8
Policealne i średnie zawodowe	49	25	54	23	45	25
Średnie ogólnokształcące	24	9	30	6	24	7
Zasadnicze zawodowe	52	53	65	60	43	52
Gimnazjalne i poniżej	29	56	25	73	27	65
<b>Ogółem</b>	<b>172</b>	<b>146</b>	<b>190</b>	<b>170</b>	<b>166</b>	<b>157</b>

Źródło: opracowanie własne na podstawie danych z Powiatowego Urzędu Pracy w Wieruszowie.

Istotnym czynnikiem wpływającym na status osób bezrobotnych stanowi poziom wykształcenia. Szczegółowe dane w zakresie wykształcenia bezrobotnych zarejestrowanych w Powiatowym Urzędzie Pracy w Wieruszowie prezentuje tabela 14.

Główną cechą bezrobocia u osób z terenu Gminy Galewice jest niski poziom wykształcenia, co w szczególności rzutuje na małe szanse znalezienia zatrudnienia. Najwięcej osób bezrobotnych, w omawianych latach, posiada wykształcenie zasadnicze zawodowe. Porównując bezrobotne kobiety do bezrobotnych mężczyzn, można zauważyć, że kobiety są lepiej wykształcone od mężczyzn.

Ważnym aspektem bezrobocia jest wiek osób, które nie pracują. Analizując strukturę wiekową zauważyć należy, że najwięcej osób pozostających bez pracy jest w wieku produkcyjnym, w przedziałach wiekowych 18-24 i 25-34. Oznacza to, że wśród bezrobotnych znaczną część osób stanowią ludzie młodzi, absolwenci szkół ponadgimnazjalnych i wyższych. Niepokojący jest także fakt wzrostu liczby bezrobotnych na terenie gminy w przedziale wiekowym 55-59. Szczegółowe dane o wieku bezrobotnych z terenu Gminy Galewice przedstawia tabela 15.

**Tabela nr 15. Liczba bezrobotnych z terenu Gminy Galewice wg wieku (2011-2013)**

Wiek bezrobotnych	Liczba bezrobotnych w latach		
	2011	2012	Czerwiec 2013
18-24	86	110	91
25-34	90	81	74
35-44	48	62	45
45-54	60	68	57
55-59	26	34	35
60-64	8	5	10
<b>Ogółem</b>	<b>318</b>	<b>360</b>	<b>155</b>

Źródło: opracowanie własne na podstawie danych z Powiatowego Urzędu Pracy w Wieruszowie.

### **1.5.2. Rolnictwo i przemysł**

W gminie Galewice przeważają obszary rolnicze, w ogólnej powierzchni gminy wynoszącej 13.579 ha, powierzchnia gospodarstw rolnych ogółem wynosi – 6.303,94 ha, (co stanowi 46,42% obszaru gminy). Powierzchnia gruntów leśnych wynosi 6.089,5 ha (co stanowi 44,84% ogólnej powierzchni). Wśród gruntów rolnych przeważają słabe gleby wytworzone z piasków luźnych całkowitych lub słabo gliniastych, lokalnie podścielonych piaskami luźnymi. Gleby te są w przewadze trwale za suche, przewiewne i przepuszczalne, bardzo mało urodzajne. Dominują niskie klasy bonitacyjne - kl. V i VI, co stanowi ok. 80% powierzchni wszystkich gruntów ornych. Tylko w południowo-zachodniej części gminy, w

rejonie wsi Galewice, Niwiska, Osiek zajmują gleby wyższych klas bonitacyjnych, głównie kl. III i IV. Są to przeważnie gleby brunatne lub bielcowe wytworzone z glin lekko spłaszczonych lub piasków słabogliniastych na glinie. O wiele większe powierzchnie zajmują gleby hydrogeniczne, kl. V i VI, murszaste lekkie na piaskach, o wadliwych stosunkach wodnych (okresowo zbyt mokre).

W gminie funkcjonuje 1.026 gospodarstw rolnych znajdujących się w rękach indywidualnych rolników. Dominują gospodarstwa o areale do 5 ha – co stanowi 48% ogólnej liczby gospodarstw rolnych. Gospodarstwa o areale powyżej 10 ha stanowią tylko 10%. Większość gospodarstw prowadzi działalność nastawioną wyłącznie na samozaopatrzenie. Sytuację pogarszają słabe klasy bonitacyjne ziemi. Głównie uprawia się żyto i mieszanki zbożowe o niskich wymaganiach glebowych oraz ziemniaki. W zakresie hodowli dominuje trzoda chlewna.

**Tabela 16. Rolnictwo na terenie gminy Galewice (2010 r.)**

Wyszczególnienie	Ilość
<b>Powszechny Spis Rolny wg siedziby gospodarstwa</b>	
Gospodarstwa rolne według grup obszarowych użytków rolnych	
gospodarstwa rolne ogółem	1026
do 1 ha włącznie	174
powyżej 1 ha razem	852
1 - 5 ha	499
1 - 10 ha	744
1 - 15 ha	809
5 - 10 ha	245
5 - 15 ha	310
10 -15 ha	65
5 ha i więcej	353
10 ha i więcej	108
15 ha i więcej	43

Źródło: opracowanie własne na podstawie Banku Danych Regionalnych GUS.

Rolniczy charakter gminy nie oznacza, że na jej terenie nie rozwija się przemysł. W ewidencji działalności gospodarczej zarejestrowane jest kilkaset podmiotów gospodarczych (w większości zatrudniających przeciętnie mniej niż 2 osoby) prowadzących działalność w zakresie: usług transportowych, przemysłu drzewnego i produkcji mebli, usług budowlanych oraz handlu. Sektor handlu i usług jest całkowicie sprywatyzowany.

Na terenie gminy w ostatnich latach obserwuje się rozwój przemysłu drzewno – meblarskiego oraz produkcji rolno – spożywczej (produkcja mleka i przetwórstwo mięsa) oraz przemysłu odzieżowego. Największe znaczenie ma przemysł drzewny z uwagi na dobre

zaplecze surowcowe (dużo lasów). Dlatego należy dążyć do rozwoju przemysłu z uwzględnieniem specyfiki jej obszaru gminy.

**Tabela 17. Podmioty gospodarcze na terenie gminy Galewice w latach 2009-2012**

Wyszczególnienie	Ilość podmiotów gospodarczych w latach			
	2009	2010	2011	2012
<b>Podmioty Gospodarki Narodowej wpisane do rejestru REGON</b>				
<b>Podmioty wg sektorów własnościowych</b>				
podmioty gospodarki narodowej ogółem	313	343	343	367
sektor publiczny - ogółem	13	13	13	13
sektor publiczny - państwowe i samorządowe jednostki prawa budżetowego	11	11	11	11
sektor prywatny - ogółem	300	330	330	354
sektor prywatny - osoby fizyczne prowadzące działalność gospodarczą	252	278	277	296
sektor prywatny - spółki handlowe	5	5	5	5
sektor prywatny - spółdzielnie	6	6	6	5
sektor prywatny - stowarzyszenia i organizacje społeczne	16	17	17	19
<b>Nowo zarejestrowane w rejestrze REGON Podmioty Gospodarki Narodowej</b>				
<b>Podmioty zarejestrowane wg sektorów własnościowych</b>				
podmioty gospodarki narodowej ogółem	33	37	38	44
sektor prywatny - ogółem	33	37	38	44
sektor prywatny – osoby fizyczne prowadzące działalność gospodarczą	33	33	34	38
<b>Wyrejestrowane w rejestrze REGON Podmioty Gospodarki Narodowej</b>				
<b>Podmioty wyrejestrowane wg sektorów własnościowych</b>				
podmioty gospodarki narodowej ogółem	42	10	35	17
sektor prywatny - ogółem	42	10	35	17
sektor prywatny – osoby fizyczne prowadzące działalność gospodarczą	40	10	32	16
<b>Podmioty Gospodarki Narodowej – wskaźniki</b>				
Podmioty wpisane do rejestru REGON na 10 tys. ludności	505	551	548	586
Jednostki nowo zarejestrowane w rejestrze REGON na 10 tys. ludności	53	60	61	70
Jednostki wykreślone z rejestru REGON na 10 tys. ludności	68	16	56	27

Źródło: opracowanie własne na podstawie Banku Danych Regionalnych GUS.

Z danych z tabeli 17 wynika, że na terenie gminy wzrasta przedsiębiorczość mieszkańców, którzy podejmują się prowadzenia własnej działalności gospodarczej. Liczba podmiotów gospodarczych w latach 2009-2012 uległa zwiększeniu o 54 podmioty. Obserwuje się także ciągły wzrost podmiotów nowo rejestrowanych w stosunku do podmiotów wyrejestrowywanych. Średnio z roku na rok rejestrowano 38 nowych podmiotów a wyrejestrowywano 26. Miernikiem przedsiębiorczości jest wskaźnik, który mierzy poziom przedsiębiorczości za pomocą danych o liczbie przedsiębiorstw w przeliczeniu na 1000 mieszkańców, który średnio w ostatnich 4 latach w gminie wyniósł 54,7.

### **1.5.3. Lasy**

Lasy w gminie Galewice zajmują 6.089,5 ha, co stanowi 44,84% powierzchni gminy. Gospodarka leśna prowadzona jest przez Nadleśnictwo Przedborów (obręb Węglewice).

Głównym, praktycznie jedynym gatunkiem lasotwórczym jest sosna z niewielką domieszką brzozy i świerku. Drzewostany nadleśnictwa charakteryzują się najniższą zasobnością i przyrostem ze wszystkich nadleśnictw kaliskich. Duży odsetek lasów na terenie gminy stanowią lasy prywatne. Produkcyjność ich jest jeszcze niższa, a stan ogólny gorszy. Lasy te tworzą na ogół drobne działki leśne, zdecydowanie utrudniające prowadzenie racjonalnej gospodarki leśnej oraz nadzoru. Właściciele, przeważnie rolnicy, traktują swoje lasy jako bazę drewna na własne potrzeby gospodarskie i opałowe, a także coraz częściej produkcyjne. Rozmiar wykonywanych prac hodowlanych i ochronnych jest niższy od potrzeb. Właściciele nie są w zasadzie zainteresowani wykonawstwem prac ochronno - pielęgnacyjnych i podnoszeniem produkcyjności oraz walorów ekologicznych swych lasów. Problem ten jest tym większy, że lasy prywatne zajmują powierzchnię 1.294 ha, co stanowi 21,69 % wszystkich lasów w gminie. Spory udział w powierzchni leśnej stanowią halizny, płazowizny oraz drzewostany złej jakości (I strefa uszkodzeń przemysłowych), a tempo uproduktywiania tych terenów jest niedostateczne. Szczegółowo powierzchnię i formy własności obrazuje tabela 18.



**Tabela 18. Powierzchnia i formy własności lasów w gminie Galewice (2012 r.)**

Wyszczególnienie	Jednostka miary	Ilość
<b>Leśnictwo wszystkich form własności</b>		
powierzchnia gruntów leśnych ogółem	ha	6089,5
lesistość w %	%	44,0
grunty leśne publiczne ogółem	ha	4679,5
grunty leśne publiczne Skarbu Państwa	ha	4657,7
grunty leśne publiczne Skarbu Państwa w zarządzie Lasów Państwowych	ha	4622,7
grunty leśne prywatne	ha	1410,0
<b>Powierzchnia lasów</b>		
lasy ogółem	ha	5968,7
lasy publiczne ogółem	ha	4558,7
lasy publiczne Skarbu Państwa	ha	4536,9
lasy publiczne Skarbu Państwa w zarządzie Lasów Państwowych	ha	4501,9
lasy publiczne Skarbu Państwa w zasobie Własności Rolnej SP	ha	2,0
lasy publiczne gminne	ha	21,8
lasy prywatne ogółem	ha	1410,0
<b>Powierzchnia gruntów nieleśnych zalesionych i przeznaczonych do zalesienia</b>		
zalesienia ogółem	ha	2,1
zalesienia lasy prywatne ogółem	ha	2,1
<b>Lasy niestanowiące własności Skarbu Państwa</b>		
powierzchnia gruntów leśnych	ha	1431,80
lasy ogółem	ha	1431,80
lasy ochronne	ha	7,10
grunty leśne prywatne ogółem	ha	1410,00
grunty leśne prywatne osób fizycznych	ha	1401,00
grunty leśne prywatne lasy ochronne	ha	7,10
grunty leśne gminne ogółem	ha	21,80
grunty leśne gminne lasy ogółem	ha	21,80
Odnowienia i zalesienia ogółem	ha	2,8
lasy prywatne	ha	2,8
zalesienia ogółem	ha	2,1
lasy prywatne	ha	2,1
pozyskanie drewna (grubizny) ogółem	m3	680
lasy prywatne	m3	680

Źródło: opracowanie własne na podstawie Banku Danych Regionalnych GUS.

#### **1.5.4. Turystyka i rekreacja**

Walory przyrodniczo-krajobrazowe, występowanie dużych kompleksów leśnych oraz położenie gminy w niewielkiej odległości od większych miast i korzystne usytuowanie komunikacyjne decyduje o tym, że gmina jest obszarem atrakcyjnym turystycznie i wypoczynkowo. Działalnością rekreacyjno - turystyczną na obszarze gminy zajmują się

głównie gospodarstwa agroturystyczne. W ewidencji Stowarzyszenia Agroturystycznego Ziemi Wieruszowskiej znajduje się 12 gospodarstw agroturystycznych prowadzących działalność w miejscowościach: Niwiska, Głaz, Galewice, Brzeziny, Dąbie, Gąszcze, Ostrówek i Przybyłów. Oprócz infrastruktury gospodarstw agroturystycznych na terenie gminy można także korzystać z obiektów rekreacyjno – sportowych tj. parku w Galewicach, kompleksu boisk sportowych w Galewicach i w Osieku, placów zabaw w Kol. Osiek, Kaskach, Ostrówku, Węglewicach, Galewicach, Biadaszkach, Osieku, Niwiskach, strzelnicy w Galewicach.

Na obszarze gminy jednak nie wykorzystuje się w pełni możliwości i potencjału do rozwoju turystyki i agroturystyki. Jedną z głównych barier rozwojowych jest niewystarczająca baza turystyczna tj. niewystarczająca liczba miejsc noclegowych, a także miejsc letniej rekreacji np. zbiornika wodnego.

**Tabela 19. Turystyka na terenie gminy Galewice (2012 r.)**

Wyszczególnienie	Jednostka miary	Ilość
<b>Turystyczne obiekty noclegowe wg rodzajów</b>		
obiekty ogółem VII	ob.	1
miejsca noclegowe ogółem VII	msc	80
korzystający z noclegów ogółem I-XII	osoba	299
udzielone noclegi ogółem I-XII	-	3122
<b>pozostałe obiekty niesklasyfikowane</b>		
obiekty ogółem VII	ob.	1
miejsca noclegowe ogółem VII	msc	80
korzystający z noclegów ogółem I-XII	osoba	299
udzielone noclegi ogółem I-XII	-	3122
<b>Turystyczne obiekty noclegowe</b>		
inne obiekty noclegowe - razem	ob.	1
<b>miejsca noclegowe</b>		
inne obiekty noclegowe - razem	msc	80
<b>korzystający rezydenci (Polacy)</b>		
inne obiekty noclegowe - razem	osoba	299
<b>udzielone noclegi rezydentom (Polakom)</b>		
inne obiekty noclegowe - razem	-	3122

Źródło: opracowanie własne na podstawie Banku Danych Regionalnych GUS.

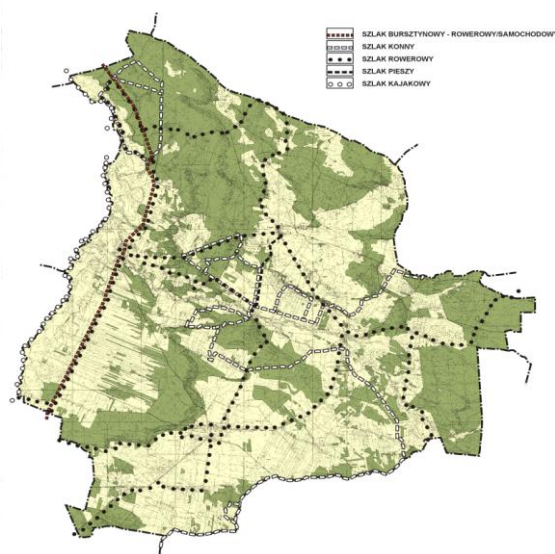
### 1.5.5. Hydrografia

Głównym ciekim wodnym na terenie gminy jest rzeka Proсна. Mniejsze ciek wodne stanowiące dopływy Proсны to: Struga Węglewska, Struga Grądy, Struga Kraszewicka, Struga Rybka, Struga Zamość. Sytuacja hydrograficzna całego regionu, odpływowy charakter

sieci rzecznej, zasoby wód powierzchniowych pierwszego poziomu gruntowego powodują, że zasadzie cały ten obszar jest zaliczony do zlewni chronionych - zlewni Rzeki Warty. Szczególnej ochrony, uporządkowania gospodarki wodno-ściekowej oraz odpowiedniego zagospodarowania terenu celem zwiększenia retencji wód i spowolnienia odpływu, wymaga zlewnia górnej i środkowej Proсны tj. m.in. obszar gminy Galewice. Dla zwiększenia retencji wód i ochrony przeciwpowodziowej oraz możliwość zaspokajania potrzeb związanych z turystyką i wypoczynkiem planuje się budowę zbiornika retencyjnego.

### 1.5.6. Ścieżki rowerowe i szlaki turystyczne

Wzbogacenie infrastruktury turystycznej stanowi szereg szlaków turystycznych przeznaczonych do ruchu pieszego, konnego i rowerowego. Na obszarze gminy wyznaczono szereg szlaków turystycznych: szlak rowerowy poprowadzony głównie poza terenami zurbanizowanymi pomiędzy kompleksami leśnymi oraz dolinami rzek, szlak pieszy łączący większe punkty węzłowe pozostałych szlaków, Łódzki Szlak Konny o długości ponad 1300 kilometrów, Szlak bursztynowy (rowerowy/samochodowy) wchodzący w skład Europejskich Szlaków Kulturowych w województwie łódzkim, szlak kajakowy na Prośnie mający zróżnicowany charakter obfitujący w bardzo wiele miejsc wartych zobaczenia z uwagi na walory przyrodnicze oraz historyczno-kulturalne oraz samochodowy Szlak Budownictwa Drewnianego przebiegający drogami powiatowymi łączącymi miejscowości Cieszęcín – Osiek Kolonia – Galewice – Ostrówek oraz z Galewic do Sokolnik.



Mapa 4 – szlaki turystyczne na terenie gminy Galewice

**1.5.7. Podsumowanie – Sfera gospodarcza**

Obszar gminy uznaje się za dogodny do rozwoju turystyki i agroturystyki. Świadczy o tym potencjał środowiska przyrodniczego i historycznego oraz coraz większe zainteresowanie mieszkańców i przyjezdnych gości aktywnymi formami turystyki. Jednym z problemów w tym obszarze jest niedobór bazy turystycznej zwłaszcza gastronomicznej, noclegowej i miejsc letniego wypoczynku. Pozytywnym zjawiskiem na terenie gminy jest stały wzrost liczby przedsiębiorstw. Jednak nie przekłada się to na spadek bezrobocia. Na obszarze gminy dominuje przemysł drzewny i hodowla trzody chlewnej. Jednak większość mieszkańców prowadzi gospodarstwa o małym areale wyłącznie do własny użytek. Istnieje także potencjał do rozwoju produkcji żywności ekologicznej, jednak obserwuje się małe zainteresowanie w tym zakresie. Poza tym na obszarze gminy występuje niedobór terenów uzbrojonych z przeznaczeniem pod inwestycje.

## 1.6. Finanse samorządu terytorialnego

### 1.6.1. Dochody i wydatki ogółem

Dochody gminy Galewice jak i powiatu wieruszowskiego w przeliczeniu na jednego mieszkańca kształtują się na poziomie poniżej przeciętnych dochodów zarówno w Polsce jak i w województwie łódzkim. Dochody charakteryzują również znaczne wahania wynikające z uzyskiwanych. w pojedynczych latach, środków z Unii Europejskiej i związanych z nimi dotacji rozwojowych.

**Tabela 20. Dochody (ogółem i *per capita*) gminy Galewice na tle gmin powiatu wieruszowskiego w latach 2007-2011 (w PLN)**

Wyszczególnienie		Nazwa jednostki	
		Galewice (gm. wiejska)	Powiat wieruszowski (gminy łącznie)
2007	Dochody ogółem	15 783 483,25	92 265 301,89
	Dochody p.c.	2 568,09	2 189,03
2008	Dochody ogółem	16 491 941,87	103 677 224,35
	Dochody p.c.	2 663,86	2 456,11
2009	Dochody ogółem	15 206 199,93	109 837 228,08
	Dochody p.c.	2 453,80	2 604,75
2010	Dochody ogółem	16 123 062,27	122 064 594,40
	Dochody p.c.	2 588,39	2 874,48
2011	Dochody ogółem	17 277 129,81	113 678 911,17
	Dochody p.c.	2 762,57	2 682,88

Źródło: opracowanie na podstawie Banku Danych Regionalnych GUS.

**Tabela 21. Dochody gminy Galewice w relacji do przeciętnych dochodów gmin w Polsce i w województwie łódzkim w okresie między 2007 a 2011 (w %)**

Nazwa jednostki	Relacja dochodów p.c. gminy do przeciętnych dochodów p.c. gmin w Polsce*					Relacja dochodów p.c. gminy do przeciętnych dochodów p.c. gmin w województwie łódzkim*				
	2007	2008	2009	2010	2011	2007	2008	2009	2010	2011
Galewice (gm. wiejska)	112,3	106,3	93,0	88,8	90,8	111,4	102,0	89,9	84,4	88,4

Źródło: opracowanie na podstawie Banku Danych Regionalnych GUS.

\*punktem odniesienia dla gmin wiejskich są gminy wiejskie w Polsce / woj. łódzkim, punktem odniesienia dla gminy miejsko-wiejskiej (Wieruszów) są gminy miejsko-wiejskie w Polsce / woj. łódzkim

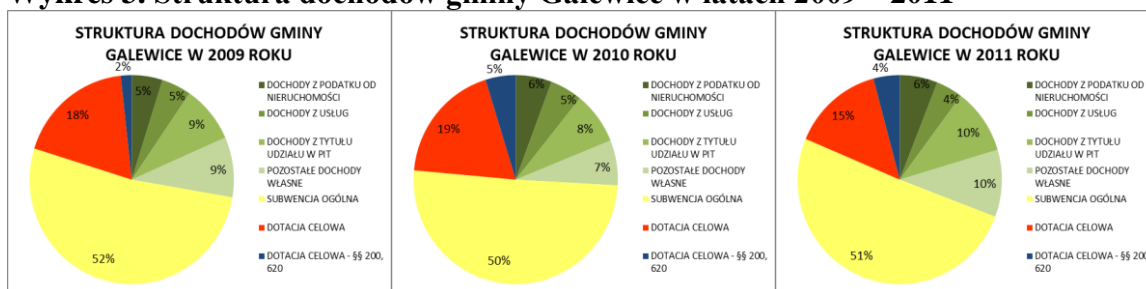
**Tabela 22. Dochody podatkowe na jednego mieszkańca gminy jako procent przeciętnych dochodów podatkowych na jednego mieszkańca w Polsce**

Nazwa jednostki	Lata				
	2007	2008	2009	2010	2011
Galewice (gm. wiejska)	42,95%	44,83%	39,62%	39,67%	46,34%

Źródło: opracowanie na podstawie danych z Ministerstwa Finansów.

Poziom autonomii finansowej gminy Galewice, który w syntetyczny sposób jest zobrazowany wskaźnikiem dochodów podatkowych na jednego mieszkańca, jest bardzo niski. Dochody podatkowe, w skład których wchodzi podatek lokalny, opłata skarbową, opłata eksploatacyjną oraz wpływy z tytułu udziału w dochodach z PIT i CIT, kształtują się w na poziomie nie przekraczającym 50% przeciętnej wartości dla gmin w Polsce, a w latach 2009 i 2010 wartość tego wskaźnika kształtowała się nawet na poziomie poniżej 40% średniej dla wszystkich gmin w Polsce.

**Wykres 3. Struktura dochodów gminy Galewice w latach 2009 – 2011**



Źródło: opracowanie na podstawie Banku Danych Regionalnych GUS.

Analiza struktury dochodów gminy pokazuje, że połowę dochodów budżetu gminy w latach 2009 - 2011 stanowią dochody z tytułu subwencji ogólnej. Spory udział w dochodach gminy mają także dotacje celowe, które kształtują się na poziomie między 15-19%. Pozostałe dochody to dochody z tytułu podatku od nieruchomości, z usług, z tytułu udziału w PIT i inne dochody własne stanowią ok. 30%. Pozytywnym zjawiskiem jest wzrost udziału dochodów własnych w dochodach ogółem.

**Wykres 4. Struktura wydatków gminy Galewice w latach 2009 – 2011**



Źródło: opracowanie na podstawie Banku Danych Regionalnych GUS.

W strukturze wydatków gminy obserwuje się wysoki poziom wydatków na oświatę i wychowanie, co w latach 2009 – 2010 pochłonęło prawie 40% budżetu gminy, natomiast w 2011 roku osiągnęły poziom prawie 50% ogółu wydatków. Spowodowane było to głównie spadkiem liczby dzieci w szkołach podstawowych i gimnazjum. Sporą część budżetu

stanowią wydatki na administrację publiczną (11,7% - 13,6%) i pomoc społeczną (13,5 – 14,7%) z tendencją rosnącą. W 2009 roku w pozostałych wydatkach (36,8%) główną pozycję zajmują wydatki z działu – transport i łączność (8,5% całości wydatków) oraz wydatki na kulturę fizyczną i sport (8,6% wszystkich wydatków), co związane jest z realizacją inwestycji w tym zakresie. W 2010 roku ponownie gmina wykonywała sporo inwestycji drogowych, a wydatki w dziale – transport i łączność kształtowały się na poziomie 12,2% wszystkich pozostałych wydatków (36,6%) oraz dużą część środków przeznaczyła na inwestycje wodno – ściekowe tj. 9% (dział gospodarka komunalna i ochrona środowiska). W 2011 roku pozostałe wydatki były już na znacznie mniejszym poziomie i stanowiły 24,6% ogółu wydatków, co spowodowane było realizacją inwestycji głównie drogowych i wodno – ściekowych w mniejszym zakresie niż w latach poprzednich.

### 1.6.2. Wykorzystanie środków unijnych

W latach 2007 – 2008 gmina Galewice uzyskała ponadprzeciętnie duże środki z zewnętrznych źródeł. Rok 2009 przyniósł znaczny spadek w realizacji programów i projektów z udziałem środków zewnętrznych, co przypisać można wyczerpaniu zdolności gminy do zaciągania nowych zobowiązań. Lata 2010 – 2011 przyniosły kolejny wzrost w pozyskiwaniu środków na realizację zadań gminy, co obrazuje poniższa tabela.

**Tabela 23. Dochody gmin powiatu wierszowskiego z budżetu Unii Europejskiej (2007-2009) oraz z: UE na finansowanie programów i projektów unijnych, budżetu państwa przekazanych jako współfinansowanie tego typu projektów i z budżetu środków europejskich (2010-2011) na tle gmin w wybranych powiatach**

Nazwa jednostki	Środki unijne <i>per capita</i> (w PLN)					Środki unijne jako % dochodów ogółem				
	2007	2008	2009	2010	2011	2007	2008	2009	2010	2011
Galewice (gm. wiejska)	396,38	321,88	38,60	166,70	263,74	15,50	12,01	1,57	6,42	9,54
powiat wierszowski (średnia dla gmin wiejskich)	142,55	132,27	123,59	379,49	171,34	6,04	5,17	4,42	10,93	5,93
województwo łódzkie (średnia dla gmin wiejskich)	61,54	54,47	79,86	218,38	216,10	2,58	2,07	2,85	6,78	6,46
Polska (średnia dla gmin wiejskich)	59,85	34,82	72,57	205,40	302,99	2,36	1,31	2,49	6,47	8,96

Źródło: opracowanie na podstawie Banku Danych Regionalnych GUS.

### 1.6.3. Poziom zadłużenia

Do końca 2013 r. poziomy zadłużenia jednostek samorządu terytorialnego ograniczone są przez przepisy ustawy o finansach publicznych z dnia 30 czerwca 2005 roku. Obowiązujące do końca 2013 roku przepisy stanowią, że łączna kwota spłacanych rat kredytów i pożyczek, wykupów papierów wartościowych oraz ew. wykupów poręczeń i gwarancji (bez uwzględnienia rat związanych z realizacją projektów unijnych) nie może przekroczyć 15% dochodów jednostki samorządu terytorialnego w danym roku (ograniczenie wynikające z art. 169 UoFP z 2005 roku). Z drugiej strony łączna kwota zobowiązań (długu) jednostki samorządu terytorialnego na koniec danego roku nie może przekroczyć 60% dochodów ogółem zrealizowanych w tym roku (ograniczenie wynikające z art. 170 U o Finansach Publicznych z 2005 roku).

**Tabela 24. Obciążenie dochodów ogółem obsługą zadłużenia (w tym: bez rat kapitałowych na projekty unijne)**

Nazwa jednostki	Obciążenie dochodów ogółem obsługą zadłużenia					Obciążenie dochodów ogółem obsługą zadłużenia bez rat na projekty unijne				
	2007	2008	2009	2010	2011	2007	2008	2009	2010	2011
<b>Galewice (gm. wiejska)</b>	17,9%	20,0%	13,5%	13,2%	16,8%	9,0%	10,7%	13,5%	13,2%	13,0%

Źródło: Ministerstwo Finansów – wskaźniki do oceny sytuacji finansowej j.s.t. w latach 2007-2011.

**Tabela 25. Udział zobowiązań ogółem (w tym: bez zobowiązań na projekty unijne) w dochodach ogółem**

Nazwa jednostki	Udział zobowiązań ogółem w dochodach ogółem					Udział zobowiązań ogółem bez zobowiązań na projekty unijne w dochodach ogółem				
	2007	2008	2009	2010	2011	2007	2008	2009	2010	2011
<b>Galewice (gm. wiejska)</b>	33,9%	32,5%	36,3%	45,4%	38,1%	33,8%	32,5%	36,3%	41,3%	38,1%

Źródło: Ministerstwo Finansów – wskaźniki do oceny sytuacji finansowej j.s.t. w latach 2007-2011.

Z punktu widzenia realizacji zapisów strategii gminy Galewice kluczowa jest wchodząca w życie z dniem 1 stycznia 2014 r. zmiana sposobu ustalania limitu zadłużenia (art. 243 ustawy o finansach publicznych z 27 sierpnia 2009 r.). Nowe regulacje stanowią, że relacja łącznej kwoty odsetek i rat kapitałowych (z wyłączeniem projektów unijnych) do dochodów ogółem jednostki w danym roku nie może być wyższa od średniej arytmetycznej relacji nadwyżki operacyjnej powiększonej o dochody ze sprzedaży majątku do dochodów ogółem za trzy lata poprzedzające analizowany rok.



**Tabela 26. Zadłużenie gminy Galewice w latach 2010 – 2011 w kontekście zapisów art. 243 Ustawy o Finansach Publicznych z 2009 roku**

Nazwa jednostki	(A) łączna kwota odsetek i rat kapitałowych (z wyłączeniem projektów unijnych) do dochodów ogółem		(B) średnia arytmetyczna kwot nadwyżki operacyjnej powiększonej o dochody ze sprzedaży majątku do dochodów ogółem		Relacja (A) do (B)	
	2010	2011	2007-2009	2008-2010	$\frac{A_{2010}}{B_{2007-2009}}$	$\frac{A_{2011}}{B_{2008-2010}}$
<b>Galewice (gm. wiejska)</b>	0,1322	0,1304	0,1401	0,1221	0,943	1,068

Źródło: opracowanie własne na podstawie danych Ministerstwa Finansów.

Przeprowadzona symulacja wskazuje, że nowe rozwiązania w zakresie obliczania indywidualnych limitów zobowiązań dla jednostek samorządu terytorialnego w przypadku gminy Galewice oznaczać będą zmniejszenie zdolności do zaciągania zobowiązań – przy zastosowaniu nowych rozwiązań gmina przekroczyłaby w 2011 roku dopuszczalny limit odsetek i rat kapitałowych przypadających do spłaty w relacji do dochodów ogółem, mimo iż udział zobowiązań w relacji do dochodów ogółem przekroczył zaledwie 38% (czyli był znacznie poniżej limitu obowiązującego do końca 2013 r.).

#### **1.6.4. Podsumowanie – finanse samorządu terytorialnego**

Analizę finansów gminy cechuje niski poziom dochodowej autonomii finansowej co powoduje znikome możliwości zwiększenia dochodów w odniesieniu do planowanych zadań inwestycyjnych. Niekorzystne i niepokojące wydaje się być także zjawisko zadłużenia gminy co również wpływa na możliwości finansowania działań rozwojowych. Pozytywnym działaniem w samorządzie jest natomiast umiejętne pozyskiwanie zewnętrznych środków pozabudżetowych na realizację zadań gminy.

## **2. Identyfikacja najważniejszych problemów występujących na obszarze gminy – analiza SWOT w układzie klasycznym i w układzie zintegrowanym**

Na podstawie przeprowadzonej analizy sytuacji na terenie gminy Galewice zidentyfikowano najistotniejsze problemy w sferze społecznej, ekonomicznej i funkcjonalno – przestrzennej. Analiza strategiczna uwarunkowań rozwoju (SWOT) została wykonana w dwojaki sposób: klasyczny i zintegrowany. Jako przedmiot analiz wybrano następujące czynniki (uwarunkowania) rozwojowe: położenie i dostępność komunikacyjna, podmioty gospodarcze, rolnictwo, rynek pracy, turystyka, infrastruktura techniczna i gospodarka gruntami, kapitał ludzki i społeczny, infrastruktura i usługi społeczne, przestrzeń i środowisko oraz kondycję finansową samorządu i sprawność instytucjonalną.

Metoda SWOT ze względu na uniwersalność i kompleksowy charakter, zajmuje szczególne miejsce w analizie strategicznej. Nazwa SWOT jest akronimem angielskich słów „Strengths” (atuty), „Weaknesses” (słabości), „Opportunities” (szanse), „Threats” (zagrożenia). Analiza SWOT polega na zidentyfikowaniu czterech grup czynników: wewnętrznych i zewnętrznych, mających pozytywny i negatywny wpływ na pozycję gminy, opisanie ich wpływu na rozwój gminy, a także określeniu możliwości osłabienia lub wzmocnienia siły ich oddziaływania. Zidentyfikowanie atutów pozwala wykorzystać szanse, zmniejszyć lub obejść zagrożenia, natomiast informacje o przewadze słabości lub zagrożeń służą poszukiwaniu sposobów minimalizacji ich niekorzystnych wpływów na rozwój wsi. Analiza SWOT jest metodą, która opisuje jak działa gmina w kategoriach tych czynników, które mają największy wpływ na jej rozwój. Przeprowadzając analizę dokonano diagnozy zasobów gminy Galewice wskazując atuty i słabości oraz wskazano szanse i zagrożenia dla jej rozwoju. Atuty (czynniki wewnętrzne pozytywne) – to walory gminy, które w sposób pozytywny wyróżniają ją w otoczeniu. Słabości organizacji (czynniki wewnętrzne negatywne) – są konsekwencją ograniczeń zasobów.

**Tabela 27. Analiza SWOT dla gminy Galewice (w ujęciu klasycznym)**

I. GOSPODARKA I RYNEK PRACY			
1. Położenie i dostępność komunikacyjna			
Szanse	Atuty	Słabości	Zagrożenia
<p>Położenie przy szlaku komunikacyjnym Wrocław-Łódź-Warszawa i budowa drogi S8 poprawiająca zewnętrzną dostępność komunikacyjną.</p> <p>Bliskość węzła komunikacyjnego (S8/S11Kępno) dająca szanse na rozwój funkcji logistycznych.</p> <p>Dobre połączenia z sąsiednimi gminami.</p> <p>Położenie gminy w pobliżu prężnych ośrodków przemysłowych (okolice Kępna, zagłębie meblowe).</p>	<p>Dobra sieć i gęstość dróg.</p> <p>Dobry stan dróg gminnych.</p>	<p>Słabe powiązania komunikacyjne ze stolicą województwa łódzkiego.</p> <p>Zły stan techniczny dróg powiatowych położonych na terenie gminy.</p> <p>Niska gęstość zaludnienia i rozproszona zabudowa.</p> <p>Drogi gminne położone na terenach leśnych (przyspieszona degradacja dróg).</p> <p>Drogi gminne niedostosowane do ruchu ciężkich pojazdów.</p>	<p>Peryferyjne położenie gminy w strukturze województwa łódzkiego.</p> <p>Ciągły wzrost natężenia ruchu ciężkich pojazdów.</p>

<b>2. Podmioty gospodarcze</b>			
<b>Szanse</b>	<b>Atuty</b>	<b>Słabości</b>	<b>Zagrożenia</b>
<p>Bliskość dużych ośrodków miejskich (w promieniu 100 km) umożliwiającą dostępność do dużych rynków zbytu (Wrocław, Opole, Kalisz).</p> <p>Sprzyjająca polityka proklastrowa zarówno na poziomie kraju, jak i regionu.</p> <p>Możliwość pozyskiwania dotacji dla nowo powstających firm.</p> <p>Zmiany technologiczne w firmach (wzrost znaczenia jakości i technologii).</p>	<p>Dobrze funkcjonujący przemysł przetwórstwa drewna i przemysł meblarski, rolno – spożywczy i odzieżowy.</p> <p>Dobra kondycja podmiotów gospodarczych funkcjonujących w gminie.</p> <p>Dobre zaplecze surowcowe dla przemysłu drzewnego i meblarskiego (dużo lasów).</p>	<p>Niekorzystna struktura podmiotów gospodarczych z punktu widzenia poziomu ich innowacyjności i konkurencyjności.</p> <p>Słabe powiązania kooperacyjne pomiędzy lokalnymi podmiotami gospodarczymi.</p> <p>Brak uzbrojonych terenów pod inwestycje (dla podmiotów gospodarczych).</p>	<p>Negatywne konsekwencje globalnego kryzysu gospodarczego.</p> <p>Duża konkurencja ze strony innych ośrodków w obszarze pozyskiwania inwestycji.</p> <p>Wysokie koszty prowadzenia działalności gospodarczej.</p>

<b>3. Rolnictwo</b>			
<b>Szanse</b>	<b>Atuty</b>	<b>Słabości</b>	<b>Zagrożenia</b>
<p>Wzrastająca świadomość konsumentów i rosnący popyt na żywność ekologiczną.</p> <p>Sprzyjająca polityka Unii Europejskiej w zakresie wspierania rolnictwa ekologicznego.</p> <p>Powiązanie gospodarki lokalnej z profilem regionu (gospodarstwa agroturystyczne).</p>	<p>Koncentracja dużych podmiotów specjalizujących się w hodowli trzody chlewnej i bydła.</p> <p>Specjalizacja w produkcji mleka i jego przetworów (potencjał dla współpracy hodowców bydła, kół gospodyń wiejskich, gospodarstw agroturystycznych).</p> <p>Pozytywne przykłady przemian w rolnictwie – rolnicy liderzy.</p> <p>Znaczna liczba gospodarstw o dużym areale wyposażonych w specjalistyczny sprzęt.</p> <p>Warunki do rozwoju rolnictwa i produkcji żywności ekologicznej (Galewice, Niwiska).</p>	<p>Niska efektywność gospodarstw rolnych wynikająca m.in. z rozdrobnionej struktury gospodarstw rolnych, produkcji na własny użytek oraz braku współpracy producentów rolnych.</p> <p>Niska bonitacja gleb.</p> <p>Słaby poziom usprzętowania gospodarstw i przestarzały park maszynowy w gospodarstwach o niskim areale.</p> <p>Niska skłonność do nowości i innowacji wśród rolników (dominacja tradycyjnych form i obszarów działalności rolnej).</p>	<p>Niska świadomość podmiotów polityki rolnej w zakresie wspierania rolnictwa ekologicznego.</p> <p>Nasilające się niekorzystne zjawiska pogodowe powodujące klęski (susza, powódź, gradobicie).</p>

4. Rynek pracy			
Szanse	Atuty	Słabości	Zagrożenia
<p>Budowa kopalni węgla brunatnego w sąsiedztwie powiatu.</p> <p>Szkolenia dla bezrobotnych (aktywizowanie poprzez programy Unii Europejskiej).</p> <p>Rosnące możliwości uzyskania wykształcenia i podniesienia kwalifikacji.</p> <p>Bliskość większych podmiotów gospodarczych znajdujących się na terenie województwa wielkopolskiego (duże zakłady stolarskie, meblarskie, tapicerskie).</p>	<p>Wysoka aktywność zawodowa mieszkańców.</p> <p>Duży udział pracujących w usługach o charakterze nierynkowym (relatywnie stabilne miejsca pracy).</p>	<p>Ukryte bezrobocie (szara strefa).</p> <p>Problemy z wejściem ludzi młodych na rynek pracy.</p> <p>Niedostosowanie struktury wykształcenia do potrzeb rynku pracy (mała liczba osób z wykształceniem wyższym specjalistycznym, technicznym).</p> <p>Bezrobocie wśród kobiet zwłaszcza powyżej 45 roku życia.</p> <p>Statystycznie niskie dochody mieszkańców gminy.</p> <p>Mała liczba podmiotów gospodarczych w przeliczeniu na 1000 mieszkańców.</p>	<p>Mało stabilny system oświaty i polityka państwa w zakresie edukacji zawodowej.</p> <p>Nieadekwatny do potrzeb system finansowania szkolnictwa (subwencja oświatowa).</p> <p>Emigracja zarobkowa za granice kraju.</p>

5. Turystyka			
Szanse	Atuty	Słabości	Zagrożenia
<p>Sprzyjająca polityka władz regionalnych dla rozwoju turystyki (funkcjonalny Obszar Turystyczny Doliny Rzecznej Warty).</p> <p>Wzrost zainteresowania aktywnymi formami turystyki (turystyka weekendowa).</p>	<p>Potencjał środowiska naturalnego w kontekście rozwoju turystyki, unikalne walory przyrodnicze (obszary chronione, dolina rzeki Prosną, duże zasoby lasów, rezerwat przyrody „Długosz Królewski”, parki, pomniki przyrody).</p> <p>Ciekawy turystycznie potencjał historyczny (park i dworek w Galewicach, zabytkowy kościół w Węglewicach, młyn zbożowy i pałac w Węglewicach).</p> <p>Dobre doświadczenia w zakresie rozwoju agroturystyki.</p> <p>Utrwalona pozycja w kraju i regionie w biegach na orientację.</p> <p>Sprzyjające warunki do uprawiania turystyki pieszej, rowerowej i konnej (szlaki turystyczne).</p> <p>Obiekty rekreacyjno – sportowe (boiska, place zabaw).</p> <p>Brak na terenie gminy uciążliwego przemysłu.</p>	<p>Brak wyrazistych, zintegrowanych i wypromowanych produktów turystycznych.</p> <p>Niedobór bazy turystycznej, w tym słabo rozwinięta baza noclegowa i gastronomiczna, brak miejsca letniej rekreacji.</p>	<p>Duża konkurencja ze strony innych funkcjonalnych obszarów turystycznych (Uniejów, zbiornik Jeziorsko, Jura Krakowsko-Częstochowska, itp.).</p> <p>Brak koordynacji działań w zakresie budowy zbiorników wodnych (realizacja trzech konkurencyjnych projektów na terenie powiatu).</p>

<b>6. Infrastruktura techniczna i gospodarka gruntami</b>			
<b>Szanse</b>	<b>Atuty</b>	<b>Słabości</b>	<b>Zagrożenia</b>
<p>Wzrost atrakcyjności inwestycyjnej gminy na skutek budowy drogi S8.</p> <p>Niska cena gruntów (przede wszystkim rolnych, z perspektywą ich wyłączenia z produkcji rolnej).</p> <p>Możliwość podłączenia siecią kanalizacyjną miejscowości Kol. Osiek, Osiek, Węglewice, Spóle, Brzeziny do oczyszczalni ścieków w Wieruszowie.</p> <p>Coraz większa świadomość mieszkańców związana z ochroną środowiska i możliwościami zastosowania ekologicznych technologii w budownictwie (solary, pelet, słoma, siano, gaz, przydomowe oczyszczalnie ścieków).</p>	<p>Dobra sieć i gęstość dróg lokalnych oraz dobre połączenia z sąsiednimi gminami.</p> <p>Dobry stan dróg gminnych.</p> <p>Zwodociągowana cała gmina.</p> <p>Selektywny system zbiórki odpadów.</p>	<p>Brak przygotowanych, uzbrojonych terenów inwestycyjnych.</p> <p>Nieuregulowany stan prawny gruntów, w tym przede wszystkim przeznaczonych pod działalność inwestycyjną.</p> <p>Zły stan techniczny dróg powiatowych przebiegających przez teren gminy.</p> <p>Słaby rozwój infrastruktury kanalizacyjnej (38% mieszkańców gminy podłączonych do sieci kanalizacji).</p> <p>Brak sieci gazowej.</p> <p>Brak planu zagospodarowania przestrzennego.</p>	<p>Ryzyko spadku atrakcyjności lokalnego rynku nieruchomości na skutek konkurencji ze strony dużych ośrodków miejskich.</p>



<b>7. Sprawność instytucjonalna</b>			
<b>Szanse</b>	<b>Atuty</b>	<b>Słabości</b>	<b>Zagrożenia</b>
Reorientacja polityki państwa w kierunku poprawy sprawności zarządzania w sektorze publicznym.	<p>Zaplecze instytucjonalne (bank w Galewicach, punkt kasowy w Osieku, organizacje pozarządowe: Ochotnicze Straże Pożarne, Koła Gospodyń Wiejskich, Stowarzyszenia Rozwoju Wsi, Kluby Sportowe).</p> <p>Dobrze rozwinięty system pomocy społecznej.</p> <p>Dobre umiejętności i doświadczenie urzędu gminy w pozyskiwaniu środków z zewnętrznych źródeł.</p>	<p>Słabe relacje i współpraca samorządu gminnego z samorządem powiatowym i wojewódzkim.</p> <p>Utrudniony dostęp do korzystania z usług medycznych poradni specjalistycznych.</p> <p>Bariery architektoniczne w instytucjach publicznych (podjazdy dla niepełnosprawnych).</p> <p>Brak komisariatu policji i urzędu pocztowego.</p>	<p>Rosnąca liczba i poziom skomplikowania przepisów prawnych na szczeblu krajowym, utrudniających funkcjonowanie przedsiębiorstw, podmiotów gospodarczych i obywateli.</p> <p>Skomplikowane i nieprzejrzyste przepisy i procedury dotyczące pozyskania i rozliczania środków Unii Europejskich (dla przedsiębiorców i jednostek samorządu terytorialnego) stworzone przez Urząd Marszałkowski w Łodzi.</p>

## II. SPOŁECZEŃSTWO I JAKOŚĆ ŻYCIA

### 1. Kapitał ludzki

Szanse	Atuty	Słabości	Zagrożenia
<p>Możliwość prowadzenia małych szkół przez organizacje pozarządowe.</p> <p>Rosnąca aktywność społeczna i zaangażowanie obywatelskie w ramach organizacji pozarządowych na rzecz realizacji ważnych przedsięwzięć rozwojowych.</p> <p>Sprzyjająca polityka regionalna i krajowa w zakresie rozwoju kapitału społecznego i kapitału ludzkiego.</p>	<p>Wzrost świadomości i tożsamości społeczności lokalnej.</p> <p>Wysoki poziom kapitału społecznego i duża skłonność do współpracy.</p>	<p>Niekorzystne tendencje demograficzne – starzenie się społeczeństwa (niż demograficzny, emigracja zarobkowa w znacznym stopniu za granicę).</p> <p>Ucieczka ludzi młodych oraz wykształconych do wiodących ośrodków poza gminą.</p> <p>Problemy patologii w rodzinach.</p> <p>Utrzymujące się problemy alkoholizmu i wzrastające zagrożenie narkomanią.</p>	<p>Utrwalająca się w skali kraju polaryzacja rozwoju przestrzennego i związana z nią depopulacja małych jednostek osadniczych.</p> <p>Wydłużający się czas pracy zarobkowej i brak czasu wolnego do pracy społecznej.</p> <p>Chuligaństwo i wandalizm.</p>

<b>2. Infrastruktura i usługi społeczne</b>			
<b>Szanse</b>	<b>Atuty</b>	<b>Słabości</b>	<b>Zagrożenia</b>
<p>Moda na zdrowy styl życia i dbałość o zdrowie.</p> <p>Rozwój w powiecie infrastruktury w zakresie dostępu do szerokopasmowego internetu.</p>	<p>Dobra oferta wydarzeń cyklicznych, wzmacniających tożsamość lokalną.</p> <p>Brak mieszkań socjalnych.</p> <p>Dobre zaplecze i kulturalne (Gminny Ośrodek Kultury w Galewicach, Wiejski Dom Kultury w Osieku).</p> <p>Dobre zaplecze usług medycznych: dwa niepubliczne ośrodki zdrowia, gabinet stomatologiczny.</p> <p>Dobry stan infrastruktury edukacyjnej (6 Szkół Podstawowych, przedszkole, gimnazjum).</p> <p>Dobra baza sportowa do uprawiania dyscyplin sportowych (biegi, rzut kulą, skok w dal, piłka nożna, piłka siatkowa, piłka ręczna, tenis ziemny).</p>	<p>Słaby rozwój infrastruktury telekomunikacyjnej (zasięg telefonii komórkowej, dostęp do internetu szerokopasmowego).</p> <p>Słaby dostęp do specjalistycznych usług medycznych.</p> <p>Zbyt małe poczucie bezpieczeństwa społeczeństwa spowodowane znikomą ilością służb ratowniczych na terenie powiatu.</p> <p>Niewystarczające wyposażenie w pomoce dydaktyczne w szkołach.</p> <p>Niewystarczająca oferta zajęć pozaszkolnych (sportowych, rekreacyjnych, kulturowych).</p> <p>Brak wystarczającej liczby miejsc w placówkach wychowania przedszkolnego.</p>	<p>Odchodzenie od tzw. kultury wyższej, na rzecz kultury masowej (skoncentrowanej w dużych ośrodkach miejskich).</p> <p>Ułomny mechanizm finansowania ze środków publicznych placówek i wydarzeń kulturalnych w małych jednostkach osadniczych.</p> <p>Ograniczony dostęp do pełnej gamy usług zdrowotnych wynikający z polityki NFZ.</p>

III. PRZESTRZEŃ I ŚRODOWISKO			
Szanse	Atuty	Słabości	Zagrożenia
<p>Polityka sprzyjająca rozwojowi odnawialnych źródeł energii.</p> <p>Bliskość złóż gazu ziemnego (Złoczew) dla potrzeb przemysłu.</p> <p>Wykorzystanie potencjału parku i pałacu w Galewicach do rozwoju kultury, turystyki i rekreacji.</p>	<p>Niezdegradowane środowisko naturalne.</p> <p>Zrewitalizowany park w Galewicach.</p>	<p>Chaos urbanistyczny i brak ładu przestrzennego (brak miejscowego planu zagospodarowania przestrzennego).</p> <p>Niski stopień wykorzystania alternatywnych źródeł energii.</p> <p>Duży udział eternitowych pokryć dachowych w gminie.</p>	<p>Niska świadomość roli ładu przestrzennego w kształtowaniu rozwoju jednostek osadniczych w długim okresie czasu.</p> <p>Niekorzystne zmiany klimatyczne, wpływające na wysokość planów i reżim hydrologiczny.</p> <p>Błędny podział kompetencji w zakresie dbałości o ciekі wodne.</p>

Tabela 28. Analiza SWOT dla gminy Galewice (w ujęciu zintegrowanym)

Filar: GOSPODARKA

SZANSE		ATUTY	SŁABOŚCI	ZAGROŻENIA	
Zewnętrzne	Wewnętrzne			Wewnętrzne	Zewnętrzne
<p>Budowa drogi S8.</p> <p>Bliskość szlaku komunikacyjnego Wrocław-Łódź-Warszawa, w szczególności węzła komunikacyjnego (S8/S11Kępno).</p> <p>Bliskość prężnych ośrodków przemysłowych znajdujących się na terenie województwa wielkopolskiego.</p> <p>Bliskość dużych ośrodków miejskich (w promieniu 100 km) umożliwiającą dostęp do dużych rynków zbytu (Wrocław, Opole, Kalisz).</p>	<p>Dobry stan dróg gminnych.</p> <p>Dostępność komunikacyjna i atrakcyjność inwestycyjna (w kontekście rozwoju funkcji logistycznych).</p> <p>Dobre połączenia z sąsiednimi gminami.</p> <p>Dobra sieć i gęstość dróg.</p> <p>Dobre zaplecze surowcowe dla przemysłu drzewnego i meblarskiego (dużo lasów).</p> <p>Brak na terenie gminy uciążliwego przemysłu (ekologiczne rolnictwo, agroturystyka).</p> <p>Zwodociągowania cała gmina.</p>	<p>Dobrze funkcjonujący przemysł przetwórstwa drewna i przemysł meblarski, rolno – spożywczy i odzieżowy.</p> <p>Dobra kondycja podmiotów gospodarczych funkcjonujących w gminie.</p> <p>Koncentracja dużych podmiotów specjalizujących się w hodowli trzody chlewnej i bydła.</p> <p>Specjalizacja w produkcji mleka i jego przetworów (potencjał dla współpracy</p>	<p>Niekorzystna struktura podmiotów gospodarczych z punktu widzenia poziomu ich innowacyjności i konkurencyjności.</p> <p>Słabe powiązania kooperacyjne pomiędzy lokalnymi podmiotami gospodarczymi.</p> <p>Niska efektywność gospodarstw rolnych wynikająca m.in. z rozdrobnionej struktury gospodarstw rolnych, produkcji na</p>	<p>Niska gęstość zaludnienia i rozproszona zabudowa.</p> <p>Słabe powiązania komunikacyjne ze stolicą województwa łódzkiego.</p> <p>Zły stan techniczny dróg powiatowych położonych na terenie gminy.</p> <p>Drogi gminne położone na terenach leśnych (przyspieszona degradacja dróg).</p> <p>Drogi gminne niedostosowane do ruchu ciężkich pojazdów.</p> <p>Ukryte bezrobocie (szara strefa).</p> <p>Problemy z wejściem ludzi młodych na rynek pracy.</p>	<p>Peryferyjne położenie gminy w strukturze województwa łódzkiego.</p> <p>Ciągły wzrost natężenia ruchu ciężkich pojazdów.</p> <p>Negatywne konsekwencje globalnego kryzysu gospodarczego.</p> <p>Duża konkurencja ze strony innych ośrodków w obszarze pozyskiwania inwestycji.</p> <p>Wysokie koszty prowadzenia działalności gospodarczej.</p>

Strategia Rozwoju Gminy Galewice na lata 2014-2020

<p>Sprzyjająca polityka proklastrowa zarówno na poziomie kraju, jak i regionu.</p> <p>Możliwość pozyskiwania dotacji dla nowo powstających firm.</p> <p>Wzrastająca świadomość konsumentów i rosnący popyt na żywność ekologiczną.</p> <p>Sprzyjająca polityka Unii Europejskiej w zakresie wspierania rolnictwa ekologicznego.</p> <p>Budowa kopalni węgla brunatnego w sąsiedztwie powiatu.</p> <p>Bliskość złóż gazu ziemnego (Złoczew) dla potrzeb przemysłu.</p>	<p>Niska cena gruntów (przede wszystkim rolnych, z perspektywą ich wyłączenia z produkcji rolnej).</p> <p>Wysoka aktywność zawodowa mieszkańców.</p> <p>Warunki do rozwoju rolnictwa i produkcji żywności ekologicznej w Galewicach i Niwiskach (czyste środowisko).</p> <p>Niski stopień chemizacji gleb (warunki do rozwoju rolnictwa i produkcji żywności ekologicznej – Galewice, Niwiska).</p> <p>Potencjał środowiska naturalnego w kontekście rozwoju turystyki (agroturystyki) oraz unikalne walory przyrodnicze.</p> <p>Ciekawy turystycznie potencjał historyczny obszaru gminy.</p>	<p>hodowców bydła, kół gospodyń wiejskich, gospodarstw agroturystycznych).</p> <p>Znaczna liczba gospodarstw o dużym areale wyposażonych w specjalistyczny sprzęt.</p> <p>Powiązanie gospodarki lokalnej z profilem regionu (gospodarstwa agroturystyczne).</p> <p>Pozytywne przykłady przemian w rolnictwie – rolnicy liderzy.</p> <p>Duży udział pracujących w usługach o charakterze nierynkowym (relatywnie stabilne miejsca pracy).</p>	<p>własny użytek oraz braku współpracy producentów rolnych.</p> <p>Słaby poziom usprzętowania gospodarstw i przestarzały park maszynowy w gospodarstwach o niskim areale.</p> <p>Niska skłonność do nowości i innowacji wśród rolników (dominacja tradycyjnych form i obszarów działalności rolnej).</p> <p>Brak wyrazistych, zintegrowanych i wypromowanych produktów turystycznych.</p> <p>Niedobór bazy turystycznej, w</p>	<p>Niedostosowanie struktury wykształcenia do potrzeb rynku pracy (mała liczba osób z wykształceniem wyższym specjalistycznym, technicznym).</p> <p>Brak planu zagospodarowania przestrzennego.</p> <p>Brak przygotowanych, uzbrojonych terenów inwestycyjnych.</p> <p>Brak sieci gazowej.</p> <p>Niska bonitacja gleb.</p> <p>Nieuregulowany stan prawny gruntów, w tym przede wszystkim przeznaczonych pod działalność inwestycyjną.</p> <p>Słabe relacje i współpraca samorządu gminnego z samorządem powiatowym i wojewódzkim.</p> <p>Utrudniony dostęp do</p>	<p>Niska świadomość podmiotów polityki rolnej w zakresie wspierania rolnictwa ekologicznego.</p> <p>Nasilające się niekorzystne zjawiska pogodowe powodujące klęski (susza, powódź, gradobicie).</p> <p>Mało stabilny system oświaty i polityka państwa w zakresie edukacji zawodowej.</p> <p>Duża konkurencja ze strony innych funkcjonalnych obszarów turystycznych (Uniejów, zbiornik Jeziorsko, Jura Krakowsko-Częstochowska, itp.).</p> <p>Rosnąca liczba i</p>
---	--	--	--	--	--

Strategia Rozwoju Gminy Galewice na lata 2014-2020

<p>Programy UE służące aktywizowaniu bezrobotnych.</p> <p>Wysoka dostępność do placówek szkolnictwa wyższego.</p> <p>Sprzyjająca polityka władz regionalnych dla rozwoju turystyki (funkcjonalny Obszar Turystyczny Doliny Rzecznej Warty).</p> <p>Wzrost zainteresowania aktywnymi formami turystyki (turystyka weekendowa).</p> <p>Wsparcie państwa dla poprawy sprawności zarządzania w sektorze publicznym.</p>	<p>Sprzyjające warunki do uprawiania turystyki pieszej, rowerowej i konnej – szlaki turystyczne.</p> <p>Rosnąca aktywność społeczna i zaangażowanie obywatelskie w ramach organizacji pozarządowych na rzecz realizacji ważnych przedsięwzięć rozwojowych.</p> <p>Dobra oferta wydarzeń cyklicznych.</p> <p>Potencjał parku i pałacu w Galewicach do rozwoju turystyki, kultury i rekreacji.</p> <p>Wysokie umiejętności i znaczne doświadczenie urzędu gminy w pozyskiwaniu środków z zewnętrznych źródeł.</p>	<p>Dobre doświadczenia i wzorce w zakresie rozwoju agroturystyki.</p>	<p>tym słabo rozwinięta baza noclegowa i gastronomiczna.</p> <p>Brak miejsc letniej rekreacji.</p>	<p>korzystania z usług poradni specjalistycznych.</p> <p>Bariery architektoniczne (np. podjazdy dla niepełnosprawnych) ograniczające możliwość podejmowania pracy.</p> <p>Brak komisariatu policji i urzędu pocztowego.</p> <p>Brak wystarczającej liczby miejsc w placówkach wychowania przedszkolnego.</p> <p>Niekorzystne tendencje demograficzne – starzenie się społeczeństwa (niż demograficzny, emigracja zarobkowa w znacznym stopniu za granicę).</p> <p>Ucieczka ludzi młodych oraz wykształconych do wiodących ośrodków poza gminą.</p> <p>Słaby rozwój infrastruktury kanalizacyjnej (38%</p>	<p>poziom skomplikowania przepisów prawnych na szczeblu krajowym, utrudniających funkcjonowanie przedsiębiorstw, podmiotów gospodarczych i obywateli.</p> <p>Skomplikowane i nieprzejrzyste przepisy i procedury dotyczące pozyskania i rozliczania środków UE (dla przedsiębiorców i JST) stworzone przez UM w Łodzi.</p> <p>Małe poczucie bezpieczeństwa społeczeństwa spowodowane znikomą ilością służb ratowniczych na terenie powiatu.</p> <p>Emigracja</p>
---	---	---	--	---	--

Strategia Rozwoju Gminy Galewice na lata 2014-2020

<p>Moda na zdrowy styl życia i dbałość o zdrowie.</p> <p>Rozwój w powiecie infrastruktury w zakresie dostępu do szerokopasmowego internetu.</p> <p>Polityka sprzyjająca rozwojowi odnawialnych źródeł energii.</p>			<p>mieszkańców gminy podłączonych do sieci kanalizacji).</p> <p>Słaby rozwój infrastruktury telekomunikacyjnej (zasięg telefonii komórkowej, dostęp do Internetu szerokopasmowego).</p> <p>Chaos urbanistyczny i brak ładu przestrzennego (brak miejscowego planu zagospodarowania przestrzennego).</p>	<p>zarobkowa za granice kraju.</p>
--	--	--	---	------------------------------------



**Filar: SPOŁECZEŃSTWO**

SZANSE		ATUTY	SŁABOŚCI	ZAGROŻENIA	
Zewnętrzne	Wewnętrzne			Wewnętrzne	Zewnętrzne
<p>Moda na zdrowy styl życia i dbałość o zdrowie.</p> <p>Regulacje prawne umożliwiające prowadzenia małych szkół przez organizacje pozarządowe.</p> <p>Rozwój w powiecie infrastruktury w zakresie dostępu do szerokopasmowego internetu.</p> <p>Sprzyjająca polityka regionalna i krajowa w zakresie rozwoju kapitału społecznego i kapitału ludzkiego.</p> <p>Wysoka dostępność do placówek szkolnictwa wyższego.</p> <p>Budowa drogi S8.</p>	<p>Dobrze rozwinięty system pomocy społecznej.</p> <p>Dobre zaplecze kulturalne (Gminny Ośrodek Kultury w Galewicach, Wiejski Dom Kultury w Osieku).</p> <p>Dobre zaplecze usług medycznych: dwa niepubliczne ośrodki zdrowia, gabinet stomatologiczny.</p> <p>Dobry stan infrastruktury edukacyjnej (6 Szkół Podstawowych, przedszkole, gimnazjum).</p> <p>Dobra baza sportowa do uprawiania dyscyplin</p>	<p>Wysoka aktywność zawodowa mieszkańców.</p> <p>Rosnąca aktywność społeczna i zaangażowanie obywatelskie w ramach organizacji pozarządowych na rzecz realizacji ważnych przedsięwzięć rozwojowych.</p> <p>Silna tożsamość społeczności lokalnej.</p> <p>Wysoki poziom kapitału społecznego i duża skłonność do współpracy.</p>	<p>Niekorzystne tendencje demograficzne – starzenie się społeczeństwa (niż demograficzny, emigracja zarobkowa w znacznym stopniu za granicę).</p> <p>Wysoka skłonność (łatwość) do opuszczania miejsca urodzenia, w szczególności przez ludzi młodych oraz wykształconych.</p> <p>Niedostosowanie struktury wykształcenia do potrzeb rynku pracy (mała liczba osób z wykształceniem wyższym specjalistycznym, technicznym).</p>	<p>Bariery architektoniczne w instytucjach publicznych (np. podjazdy dla niepełnosprawnych).</p> <p>Niewystarczające wyposażenie w pomoce dydaktyczne w szkołach.</p> <p>Brak wystarczającej liczby miejsc w placówkach wychowania przedszkolnego.</p> <p>Słabe powiązania komunikacyjne ze stolicą województwa łódzkiego.</p> <p>Słabe relacje i współpraca samorządu gminnego z samorządem powiatowym i</p>	<p>Znikoma ilość służb ratowniczych na terenie powiatu.</p> <p>Rosnąca liczba i poziom skomplikowania przepisów prawnych na szczeblu krajowym, utrudniających funkcjonowanie podmiotów gospodarczych i sfery usług publicznych.</p> <p>Skomplikowane i nieprzejrzyste przepisy i procedury dotyczące pozyskania i rozliczania środków Unii Europejskiej (dla przedsiębiorców i jednostek samorządu terytorialnego) stworzone przez Urząd Marszałkowski w Łodzi.</p>

Strategia Rozwoju Gminy Galewice na lata 2014-2020

<p>Bliskość szlaku komunikacyjnego Wrocław-Łódź-Warszawa, w szczególności węzła komunikacyjnego (S8/S11Kępno).</p> <p>Wsparcie państwa dla poprawy sprawności zarządzania w sektorze publicznym.</p>	<p>sportowych (biegi, rzut kulą, skok w dal, piłka nożna, piłka siatkowa, piłka ręczna, tenis ziemny).</p> <p>Względnie bogata oferta stabilnych miejsc pracy w usługach (duży udział pracujących w usługach społecznych).</p> <p>Dobra kondycja podmiotów gospodarczych funkcjonujących w gminie.</p> <p>Dobra oferta wydarzeń kulturalnych i innych masowych o charakterze cyklicznym, (wzmacniających tożsamość lokalną).</p> <p>Dobra sieć i gęstość dróg.</p>		<p>Statystycznie niskie dochody mieszkańców gminy.</p> <p>Małe poczucie bezpieczeństwa.</p> <p>Wysokie bezrobocie wśród kobiet zwłaszcza powyżej 45 roku życia.</p> <p>Ukryte bezrobocie (szara strefa).</p> <p>Problemy patologii w rodzinach.</p> <p>Utrzymujące się problemy alkoholizmu i wzrastające zagrożenie narkomanią.</p> <p>Zagrożenie chuligaństwem i wandalizmem.</p>	<p>wojewódzkim.</p> <p>Brak komisariatu policji i urzędu pocztowego.</p> <p>Utrudniony dostęp do korzystania z usług specjalistycznych poradni lekarskich.</p> <p>Niewystarczająca oferta zajęć pozaszkolnych (sportowych, rekreacyjnych, kulturalnych).</p> <p>Słaby rozwój infrastruktury telekomunikacyjnej (zasięg telefonii komórkowej, dostęp do Internetu szerokopasmowego).</p> <p>Zły stan techniczny dróg powiatowych położonych na terenie gminy.</p>	<p>Utrwalająca się w skali kraju polaryzacja rozwoju przestrzennego i związana z nią depopulacja małych jednostek osadniczych.</p> <p>Odchodzenie od tzw. kultury wyższej, na rzecz kultury masowej (skoncentrowanej w dużych ośrodkach miejskich).</p> <p>Wadliwy mechanizm finansowania ze środków publicznych placówek i wydarzeń kulturalnych w małych jednostkach osadniczych.</p> <p>Polityka NFZ ograniczająca dostęp do pełnej gamy usług zdrowotnych.</p> <p>Nieadekwatny do potrzeb system</p>
--	--	--	---	--	--

	<p>Nie zdegradowane środowisko naturalne.</p> <p>Sprzyjające warunki do aktywności fizycznej, uprawiania turystyki pieszej, rowerowej i konnej – szlaki turystyczne.</p> <p>Wysokie umiejętności i znaczne doświadczenie urzędu gminy w pozyskiwaniu środków z zewnętrznych źródeł.</p>			<p>Chaos urbanistyczny i brak ładu przestrzennego (brak miejscowego planu zagospodarowania przestrzennego).</p> <p>Duży udział eternitowych pokryć dachowych w gminie.</p> <p>Słaby rozwój infrastruktury kanalizacyjnej (38% mieszkańców gminy podłączonych do sieci kanalizacji).</p>	<p>finansowania szkolnictwa (subwencja oświatowa).</p> <p>Niska polityczna świadomość roli ładu przestrzennego w kreowaniu procesów rozwoju w długim okresie czasu.</p>
--	---	--	--	---	---

**Filar: ZAGOSPODAROWANIE PRZESTRZENI (INFRASTRUKTURA SPOŁECZNA I TECHNICZNA) I ŚRODOWISKO**

SZANSE		ATUTY	SŁABOŚCI	ZAGROŻENIA	
Zewnętrzne	Wewnętrzne			Wewnętrzne	Zewnętrzne
<p>Polityka sprzyjająca rozwojowi odnawialnych źródeł energii.</p> <p>Bliskość złóż gazu ziemnego (Złoczew) dla potrzeb przemysłu (w kontekście redukcji emisji do powietrza).</p> <p>Niewykorzystana przepustowość oczyszczalni ścieków w Wieruszowie (możliwość podłączenia siecią kanalizacyjną miejscowości Kol. Osiek, Osiek, Węglewice, Spóle, Brzeziny).</p> <p>Duża konkurencja ze strony innych funkcjonalnych obszarów turystycznych</p>	<p>Pozytywne przykłady przemian w zakresie rolnictwa – rolnicy liderzy.</p> <p>Niska skłonność do nowości i innowacji wśród rolników (dominacja tradycyjnych form i obszarów działalności rolnej).</p> <p>Dobre umiejętności i doświadczenie urzędu gminy w pozyskiwaniu środków z zewnętrznych źródeł.</p> <p>Coraz większa świadomość mieszkańców związana z ochroną środowiska i możliwościami zastosowania ekologicznych</p>	<p>Nie zdegradowane środowisko naturalne.</p> <p>Zrewitalizowany park w Galewicach.</p> <p>Niski stopień chemizacji gleb (warunki do rozwoju rolnictwa i produkcji żywności ekologicznej – Galewice, Niwiska).</p> <p>Wysoki stopień zalesienia, korzystny mikroklimat (sprzyjające warunki do uprawiania turystyki pieszej, rowerowej i konnej – szlaki turystyczne).</p> <p>Dobra sieć i gęstość dróg.</p> <p>Zwodociągowania cała gmina.</p>	<p>Chaos urbanistyczny i brak ładu przestrzennego (brak miejscowego planu zagospodarowania przestrzennego).</p> <p>Duży udział eternitowych pokryć dachowych w gminie.</p> <p>Niska bonitacja gleb.</p> <p>Słabe powiązania komunikacyjne ze stolicą województwa łódzkiego.</p> <p>Zły stan techniczny dróg powiatowych położonych na terenie gminy.</p> <p>Słaby rozwój infrastruktury telekomunikacyjnej (zasięg telefonii komórkowej, dostęp</p>	<p>Rozwinięty przemysł drzewny i meblarski (wycinka lasów).</p> <p>Niski stopień wykorzystania alternatywnych źródeł energii.</p> <p>Wysokie bezrobocie i bieda powodujące rabunkową eksploatację zasobów leśnych.</p>	<p>Wzrost zainteresowania aktywnymi formami turystyki rozwój niekontrolowanych form turystyki (presja na środowisko naturalne).</p> <p>Sprzyjająca polityka władz regionalnych dla rozwoju turystyki (funkcjonalny Obszar Turystyczny Doliny Rzecznej Warty) – presja na środowisko.</p> <p>Położenie przy szlaku komunikacyjnym Wrocław-Łódź-Warszawa (presja na środowisko).</p> <p>Budowa drogi S8 i węzła komunikacyjnego S8/S11 w Kępnie (presja na</p>

Strategia Rozwoju Gminy Galewice na lata 2014-2020

<p>(Uniejów, zbiornik Jeziorsko, Jura Krakowsko-Częstochowska, itp.).</p> <p>Budowa drogi S8 i węzła komunikacyjnego S8/S11 w Kępnie (poprawa zewnętrznej dostępności komunikacyjnej).</p> <p>Wzrost atrakcyjności inwestycyjnej gminy na skutek budowy drogi S8.</p>	<p>technologii w budownictwie (solary, pelet, słoma, siano, gaz, przydomowe oczyszczalnie ścieków).</p> <p>Nieuregulowany stan prawny gruntów, w tym przede wszystkim przeznaczonych pod działalność inwestycyjną.</p> <p>Emigracja mieszkańców poza gminę (mniejsza presja na środowisko).</p>	<p>Położenie przy szlaku komunikacyjnym Wrocław-Łódź-Warszawa (presja na środowisko).</p>	<p>do Internetu szerokopasmowego).</p> <p>Brak uzbrojonych terenów pod inwestycje (dla podmiotów gospodarczych).</p> <p>Słaby rozwój infrastruktury kanalizacyjnej (38% mieszkańców gminy podłączonych do sieci kanalizacji).</p>		<p>środowisko).</p> <p>Wzrost atrakcyjności inwestycyjnej gminy na skutek budowy drogi S8.</p> <p>Budowa kopalni węgla brunatnego w sąsiedztwie powiatu.</p> <p>Niska świadomość roli ładu przestrzennego w kształtowaniu rozwoju jednostek osadniczych w długim okresie czasu.</p> <p>Niekorzystne zmiany klimatyczne, wpływające na stan środowiska.</p> <p>Błędny podział kompetencji w zakresie dbałości o ciek wodne. Skomplikowane i nieprzejrzyste przepisy i procedury dotyczące pozyskania</p>
---	---	---	---	--	---

*Strategia Rozwoju Gminy Galewice na lata 2014-2020*

					<p>i rozliczania środków UE na inwestycje w infrastrukturę i ochronę środowiska.</p> <p>Skomplikowane i nieprzejrzyste przepisy z zakresu ochrony środowiska i planowania przestrzennego.</p>
--	--	--	--	--	---

### **3. Wizja i misja gminy gminy**

Wizja gminy – obraz przyszłego stanu gminy, będący wyobrażeniem pożądanego przyszłości. Wizja zawiera syntetyczny opis dążeń i aspiracji społeczności lokalnej, przedstawia oczekiwania mieszkańców, jak powinna wyglądać gmina w przyszłości. Determinuje ona, w jakim kierunku powinny zmierzać działania mieszkańców i władz gminy, w celu urzeczywistnienia tych pragnień. Realizacji tej wizji służy Strategia Rozwoju Gminy Galewice na lata 2014-2020, która została oparta na analizie obecnego stanu gminy. Celem jej jest wskazanie działań, które należy wykonać, aby osiągnąć pożądaną kierunek rozwoju gminy.

Wizja rozwoju gminy Galewice koncentruje się wokół dobrze rozwiniętej gospodarki zarówno w sektorze rolno – spożywczym, turystyce i agroturystyce oraz działalności usługowo – handlowej, wzbogacającej i podnoszącej poziom życia mieszkańców. Odpowiedni poziom infrastruktury technicznej i społecznej, estetyczny wygląd gminy, walory przyrodnicze i ekonomiczne będą magnesem, przyciągającym nie tylko przyjezdnych podróżnych i turystów, lecz także inwestorów. Ogromną rolę w urzeczywistnianiu takiej wizji rozwoju gminy mają jej mieszkańcy. Aby uczynić, obraz realnym należy tworzyć warunki rozwoju przy aktywnym udziale całej społeczności lokalnej, ludzi wykształconych, zaangażowanych w rozwój gminy, otwartych na świat i odważnych wobec wyzwań przyszłości. Gmina Galewice jest miejscem o korzystnych warunkach dla rozwoju jej mieszkańców, umożliwiającą realizację przez nich własnych celów życiowych w oparciu o własną przedsiębiorczość, talenty i indywidualną aktywność. W wizji zwrócono uwagę zarówno na rozwój działalności, jak i na ofertę kultury, sportu i rekreacji. Mieszkańcy gminy pragną żyć w środowisku czystym i nieskażonym oraz przyjaznym człowiekowi.

Przyszłość gminy, o którą należy zabiegać i którą należy konsekwentnie kształtować ujęto w formie stanu obrazującego gminę w roku 2020, przedstawia się następująco:

**„Galewice to gmina atrakcyjna, przyjazna ludziom i środowisku, wyróżniająca się zrównoważonym wzrostem społeczno – gospodarczym z dobrze zorganizowaną strukturą przestrzenną”.**

Kluczowym elementem rozwojowym jest określenie misji gminy, która określa, jaki powinien być kierunek rozwoju gminy w perspektywie następnych kilkunastu lat i jakie są priorytety samorządu w działaniach na rzecz zaspokojenia potrzeb mieszkańców. Misja jest sentencją, która ujmuje główne kierunki działania samorządu, jednocześnie wskazuje priorytety działalności w najbliższych latach, ale przede wszystkim jest najlepszym podsumowaniem całego opracowywanego planu strategicznego.

Biorąc powyższe pod uwagę należy uznać, iż misja gminy Galewice zawiera się w następującym sformułowaniu:

**„Misją gminy Galewice jest zapewnienie mieszkańcom wysokiego poziomu życia poprzez wspieranie działań na rzecz zrównoważonego rozwoju społeczno – gospodarczego, z zachowaniem dbałości o ochronę środowiska i ład przestrzenny w atrakcyjnej turystycznie gminie”.**

W celu realizacji tak przyjętej misji określono cele strategiczne, które są sformułowane w sposób ogólny, dotyczą bowiem one wieloletniego horyzontu czasowego oraz wywierają wpływ na działalność jednostki samorządowej oraz kształtują rozwój warunków bytowych mieszkańców gminy Galewice.

Cele strategiczne są konkretyzacją misji rozwoju. Razem z misją stanowią swoistą syntetyczną deklarację intencji władz samorządowych gminy, co do kierunków jej przyszłego rozwoju i stanowią podstawę do formułowania celów operacyjnych.



## **4. Cele strategiczne rozwoju gminy**

Cele określone w strategii wynikają z uwarunkowań rozwojowych i przyjętej wizji rozwoju gminy Galewice. Sposób prezentacji celów nawiązuje do podejścia zintegrowanego zastosowanego podczas analizy SWOT – cele pogrupowane zostały w czterech podstawowych obszarach rozwojowych:

- I. Gospodarka i przedsiębiorczość.
- II. Kapitał ludzki i społeczny.
- III. Zagospodarowanie przestrzenne i ochrona środowiska.
- IV. Sprawność instytucjonalna.

a w ramach każdego z obszarów zdefiniowano cele strategiczne i operacyjne. Razem stanowią spójne zestawienie najważniejszych dziedzin aktywności społeczno – gospodarczej. W ramach kluczowych dla rozwoju gminy Galewice obszarów strategicznych określono cele:

### **Obszar I. Gospodarka i przedsiębiorczość**

Jednym z ważniejszych celów rozwojowych gminy jest rozwój przedsiębiorczości i gospodarności, w tym wzmocnienie atrakcyjności inwestycyjnej obszarów wiejskich. Szczególny nacisk położony będzie na pobudzenie rozwoju określonych funkcji gospodarczych m.in. w dziedzinach takich jak: rolnictwo, turystyka, rekreacja, przemysł drzewny. Do rozwoju funkcji gospodarczych podejmowane będą działania w oparciu naturalne uwarunkowania regionu takie jak: walory przyrodnicze i krajobrazowe, dziedzictwo kulturowe, tradycja oraz dobry stan środowiska naturalnego. Działania te będą oparte na wspieraniu aktywności, kreatywności i przedsiębiorczości mieszkańców, podmiotów gospodarczych i społecznych. Elementem wsparcia rozwoju przedsiębiorczości będzie także edukacja, która polegać będzie na kreowaniu postaw przedsiębiorczych wśród mieszkańców gminy. Prawidłowy rozwój funkcji gospodarczych, przy optymalnym wykorzystaniu zasobów gminy i zaangażowania społecznego oraz pojawiających się szans w otoczeniu, skutkować będzie wzrostem gospodarczym.

### **Cel strategiczny I: Rozwój gospodarczy obszarów wiejskich**

#### **I.1 Rozwój przedsiębiorczości i aktywizacja funkcji gospodarczych:**

- a) pozyskiwanie gruntów pod inwestycje i ich uzbrajanie,
- b) wspieranie rozwoju usług w zakresie podnoszenia i zmiany kwalifikacji na różnych etapach życia,

- c) wspieranie działań na rzecz podniesienia innowacyjności podmiotów gospodarczych (zwłaszcza form i metod produkcji przyjaznych środowisku), w tym gospodarstw rolnych,
- d) kreowanie postaw przedsiębiorczych wśród mieszkańców (w tym programy edukacyjne w szkołach, szkolenia w zakresie zakładania i prowadzenia biznesu),
- e) tworzenie warunków do rozwoju centrów logistycznych i magazynowych.

### **I.2 Wspieranie procesów restrukturyzacji rolnictwa:**

- a) inicjowanie współpracy pomiędzy producentami żywności a organizacjami pozarządowymi (Koła Gospodyń Wiejskich, gospodarstwa agroturystyczne),
- b) wspieranie procesów restrukturyzacji rolnictwa w kierunku określonych specjalizacji (produkcja mleka, przetwórstwo mięsa),
- c) wspieranie działań na rzecz rozwoju agroturystyki, rolnictwa ekologicznego i innych inicjatyw gospodarczych,
- d) wspieranie wykorzystania gruntów słabych klas bonitacyjnych do produkcji energii odnawialnej lub zalesień.

### **I.3. Gospodarcze wykorzystanie potencjału przyrodniczo - kulturowego i wsparcie dla rozwoju turystyki:**

- a) wspieranie rozwoju branży turystycznej, gastronomicznej i usługowej poprzez rozwój infrastruktury rekreacyjno – turystycznej,
- b) podnoszenie atrakcyjności turystycznej gminy poprzez promocję walorów kulturalno - przyrodniczych (w tym przygotowanie przewodnika turystycznego),
- c) tworzenie i promocja produktów turystyki rekreacyjno – weekendowej w oparciu o tradycje gminy,
- d) organizacja imprez bazujących na tradycji i specyfice gminy,
- e) integracja oferty turystycznej z sąsiednimi jednostkami samorządu terytorialnego.

## **Obszar II. Kapitał ludzki i społeczny**

Kapitał ludzki i społeczny w znaczący sposób oddziałuje na rozwój społeczno – gospodarczy regionu. Aktywność społeczna jest nieodzownym elementem skutecznej realizacji przedsięwzięć rozwojowych. Ważnym elementem w budowaniu tego obszaru jest możliwość utożsamiania się z danym miejscem, na które wpływ mają zaufanie społeczne oraz poczucie przynależności do danej społeczności. Na jakość życia mieszkańców znacząco wpływa sektor usług publicznych. Jednym z koniecznych działań pozwalających na zapewnie

wysokiego standardu życia i dostępności do usług publicznych są działania w zakresie edukacji, kultury, sportu, turystyki, rekreacji, opieki społecznej i medycznej. W tym zakresie będą podejmowane działania mające na celu zapewnienie szerokiego dostępu do jakości kształcenia mieszkańcom gminy na różnych etapach życia. Działania rozwojowe ukierunkowane będą także na rozwój oferty kulturalno – rekreacyjnej, co wpłynie na aktywność mieszkańców, większą chęć współpracy i integracji międzyludzkiej. Ważnym aspektem życia społeczności jest zdrowie, sport i rekreacja, które służą promocji zdrowego stylu życia, kreowania postaw sportowych i aktywności ruchowej. Z uwagi na fakt starzenia się społeczeństwa ważną rolę w podejmowanych działaniach będą odgrywać działania w zakresie świadczenia usług dla osób starszych.

**Cel strategiczny II: Wysoki poziom kapitału ludzkiego i kapitału społecznego oraz wysoka dostępność do usług publicznych.**

**II.1. Rozwój oferty kulturalnej i rekreacyjno-sportowej, skierowanej do różnych grup odbiorców:**

- a) modernizacja istniejącej bazy kulturalnej i rekreacyjno – sportowej jej wyposażenie w sprzęt i pomoce oraz budowa nowej,
- b) wspieranie aktywnych form spędzania czasu wolnego przez mieszkańców różnych pokoleń,
- c) wspieranie różnorodności i dostępności oferty kulturalno – sportowo – rekreacyjnej,
- d) aktywizacja i integrowanie społeczności lokalnej.

**II.2. Efektywny system edukacji wspierający rozwój kapitału ludzkiego:**

- a) tworzenie warunków do podnoszenia wiedzy, kształtowania umiejętności i postaw na etapie szkół podstawowych i gimnazjum (w tym zajęcia pozalekcyjne, modernizacja infrastruktury, wyposażenie bazy dydaktycznej, wprowadzanie nowych form nauczania),
- b) wspieranie rozwoju społeczeństwa informacyjnego,
- c) zwiększenie dostępu do różnych form wychowania przedszkolnego i zwiększenie liczby miejsc w tych placówkach,
- d) wspieranie młodzieży najzdolniejszej i zagrożonej wykluczeniem społecznym (nagrody i stypendia),
- e) organizacja i promocja aktywnych i kreatywnych form spędzania czasu wśród dzieci i młodzieży,

- f) wspieranie działań w zakresie poprawy oferty edukacyjnej dla dzieci w wieku przedszkolnym,
- g) wsparcie edukacji ekologicznej i kształtowanie świadomości proekologicznej mieszkańców.

### **II.3 Wspieranie rozwoju aktywności obywatelskiej:**

- a) wspieranie rozwoju organizacji pozarządowych ukierunkowanych na rozwój gminy, w tym zlecanie zadań publicznych tym organizacjom,
- b) wzmacnianie roli współpracy obywatelskiej, tożsamości lokalnej oraz partycypacji społecznej mieszkańców gminy,
- c) promowanie tożsamości lokalnej, tradycji lokalnych oraz twórczości ludowej,
- d) organizacja wydarzeń kulturalnych bazujących na obrzędach i zwyczajach wiejskich oraz na produkcji rolnej.

### **II.4 Wysoki poziom bezpieczeństwa społecznego i zdrowotnego mieszkańców:**

- a) wspieranie organizowania opieki nad osobami starszymi,
- b) tworzenie warunków umożliwiającym osobom niepełnosprawnym uczestnictwo w życiu społecznym (aktywizacja osób niepełnosprawnych, likwidacja barier architektonicznych,
- c) wspieranie ochotniczej straży pożarnej w zakresie doposażenia sprzętowego,
- d) edukacja w szkołach w zakresie bezpieczeństwa na drogach, pierwszej pomocy i unikania zagrożeń,
- e) modernizacja infrastruktury ośrodka zdrowia,
- f) edukacja na rzecz zdrowego stylu życia,
- g) wspieranie akcji w zakresie badań i programów profilaktycznych, w tym uzależnień,
- h) przeciwdziałanie przemocy w rodzinie,
- i) przeciwdziałanie marginalizacji osób i rodzin narażonych na wykluczenie społeczne.

## **Obszar III. Zagospodarowanie przestrzenne i ochrona środowiska**

Zgodnie z założeniami strategicznymi działania samorządu będą zmierzać do stworzenia na obszarze gminy jak najlepszych warunków zamieszkania. Ważnym wyznacznikiem rozwoju w tym zakresie jest zwiększenie dostępności przestrzennej terenu gminy poprzez kształtowanie zagospodarowania przestrzennego oraz ochronę środowiska naturalnego. Jednym z warunków osiągnięcia tego celu jest przeciwdziałanie rozpraszaniu się zabudowy wiejskiej, dostosowanie struktury przestrzennej do uwarunkowań obszaru oraz

rozwój infrastruktury technicznej. Dostępność do infrastruktury sieciowej jest koniecznym warunkiem do rozwoju zarówno ekonomicznego jak i społecznego. Znaczącym elementem rozwoju gminy jest także środowisko naturalne, a działania w tym zakresie będą uwzględniać zachowanie unikatowych walorów przyrody.

**Cel strategiczny III: Uporządkowanie gospodarki przestrzennej i ochrona środowiska naturalnego.**

**III.1 Poprawa jakości ochrony środowiska naturalnego:**

- a) uporządkowanie gospodarki wodno - ściekowej poprzez rozbudowę systemu oczyszczalnia ścieków,
- b) tworzenie systemów zagospodarowania odpadów komunalnych oraz odpadów niebezpiecznych,
- c) zmniejszenie emisji zanieczyszczeń do atmosfery, w tym termomodernizacja budynków użyteczności publicznej,
- d) wspieranie rozwoju odnawialnych źródeł wytwarzania energii,
- e) optymalizacja kosztów energii poprzez partnerstwo w grupach zakupowych energii.

**III.2 Kształtowanie zagospodarowania przestrzennego:**

- a) porządkowanie istniejącego zagospodarowania terenu poprzez opracowanie planu zagospodarowania przestrzennego,
- b) kształtowanie struktury funkcjonalno-przestrzennej poprzez dostosowanie do potrzeb rozwoju turystyki i rekreacji,
- c) wspieranie ochrony zasobów wodnych i rozwój infrastruktury związanej z wykorzystaniem zasobów wodnych,
- d) zapewnianie ładu przestrzennego poprzez przeciwdziałanie rozpraszaniu zabudowy,
- e) zachowanie i ochrona istniejących wartości dziedzictwa kulturowego,
- f) uporządkowanie gospodarki ściekowej (w tym budowa sieci kanalizacji sanitarnej),
- g) wspieranie budowy przydomowych oczyszczalni ścieków na terenach o rozproszonej zabudowie,
- h) rozbudowa systemów zaopatrzenia w wodę (w tym przebudowa odcinków zawierających azbest),
- i) poprawa stanu infrastruktury drogowej (w tym budowa i przebudowa dróg, chodników i parkingów),
- j) uzbrajanie istniejących terenów przeznaczonych pod zabudowę,

- k) współpraca z innymi zarządcami dróg w zakresie modernizacji infrastruktury drogowej przebiegającej przez teren gminy poprawiających zewnętrzną dostępność komunikacyjną.

#### **Obszar IV. Sprawność instytucjonalna**

Sprawność instytucjonalna jest ważnym czynnikiem w prowadzeniu efektywnej polityki rozwojowej danego obszaru. Sprawny system zarządzania administracją determinuje całokształt działań rozwojowych. Jakość świadczonych usług administracji jest uzależniona od wielu czynników m.in. od kompetencji i zaangażowania władz gminy oraz pracowników, od stosowanych systemów elektronicznej administracji, od umiejętności współpracy i otwartości dla klienta. W celu realizacji założeń strategii będą podejmowane działania dla zapewniania sprawnego działania instytucji samorządu, które będą oparte na nowoczesnych metodach zarządzania wpływających na poprawę jakości obsługi mieszkańców przy wykorzystaniu technologii informatycznych. Bardzo ważną rolę w realizacji przedsięwzięć rozwojowych odgrywać będzie partnerstwo i współpraca terytorialna.

#### **Cel strategiczny IV: Sprawny system zarządzania w administracji samorządowej.**

##### **IV.1 Podnoszenie skuteczności i efektywności systemu zarządzania w administracji:**

- a) rozwój współpracy terytorialnej (w tym partnerstwo z sąsiednimi gminami i powiatem w zakresie realizacji zadań),
- b) realizacja programu poprawy jakości zarządzania w administracji, w tym systemu doskonalenia kadr samorządowych,
- c) rozwój technologii informatycznych z zakresie dostarczania usług publicznych,
- d) promocja marki gminy ze szczególnym uwzględnieniem walorów przyrodniczo – kulturowych,
- e) likwidacja barier architektonicznych w budynkach użyteczności publicznej,
- f) wspieranie rozwoju przyjaznej administracji publicznej.

## 5. Projekty służące realizacji strategii

Lista projektów/zadań do realizacji w bliższej bądź dalszej przyszłości powstała na podstawie analizy celów rozwoju gminy, jej mocnych i słabych stron a także szans i zagrożeń. Dla poszczególnych celów strategicznych określono cele operacyjne oraz projekty/zadania realizacyjne, których sukcesywna realizacja pozwoli na osiągnięcie zamierzonych efektów. Projekty/zadania będą realizowane w przedziale czasowym 2014-2020 w zależności od możliwości finansowych gminy.

**Tabela 29. Projekty/zadania gminy Galewice służące realizacji strategii**

Obszar I Gospodarka i przedsiębiorczość	
<p><b>Cel strategiczny:</b></p> <p><b>Rozwój gospodarczy obszarów wiejskich</b></p>	<p><b>Projekty/zadania:</b></p> <ul style="list-style-type: none"> <li>▪ tworzenie warunków do rozwoju przedsiębiorczości i zabudowy mieszkaniowej (m.in. uzbrajanie terenów zgodnie z kierunkami rozwoju gminy),</li> <li>▪ zakup gruntów do gminnego zasobu gruntów (pozyskiwanie terenów pod inwestycje m.in. pod budowę zbiornika retencyjnego „OKOŃ”, stworzenie stref aktywności gospodarczej),</li> <li>▪ wspieranie realizacji programów edukacyjnych o tematyce związanej z rozwojem nowoczesnej gospodarki, rolnictwa i przemysłu (w tym turystyka i agroturystyka),</li> <li>▪ wspieranie organizowania kursów specjalistycznych w zawodach poszukiwanych na rynku pracy,</li> <li>▪ tworzenie warunków dla organizowania działalności gospodarczej na istniejących zasobach infrastruktury technicznej (stworzenie systemu zachęt i ulg dla przedsiębiorców),</li> <li>▪ organizowanie doradztwa w zakresie zakładania działalności gospodarczej,</li> <li>▪ promocja i aktywizacja działalności Kół Gospodyń Wiejskich,</li> <li>▪ kształtowanie postaw gospodarczych wśród mieszkańców (inicjowanie współpracy, organizowanie spotkań z udziałem szkół, sektora prywatnego, rolników i organizacji pozarządowych),</li> <li>▪ wspieranie działań informacyjno – szkoleniowych dla mieszkańców (rolników) w zakresie pozyskiwania środków z Unii Europejskiej (w tym na rozwój gospodarstw agroturystycznych) oraz zasad prowadzenia gospodarstw ekologicznych</li> <li>▪ budowa, rozbudowa, modernizacja obiektów</li> </ul>

	<p>sportowo – kulturalno – rekreacyjnych,</p> <ul style="list-style-type: none"> <li>▪ budowa zbiornika rekreacyjno – retencyjnego,</li> <li>▪ wspieranie działań na rzecz poprawy stanu technicznego istniejących szlaków turystycznych oraz budowy nowych,</li> <li>▪ wspieranie szkoleń pozwalających na zdobycie nowych umiejętności i kwalifikacji związanych z wyborem nowego zawodu,</li> <li>▪ promocja walorów przyrodniczo – krajobrazowych gminy,</li> <li>▪ wspieranie rozwoju bazy noclegowej, gastronomicznej,</li> <li>▪ stworzenie lokalnych produktów turystycznych w oparciu o walory i tradycje gminy (w tym tradycje kulinarne),</li> <li>▪ podejmowanie działań w zakresie zalesiania gruntów o niskiej klasie bonitacji.</li> </ul>
<b>Obszar II Kapitał ludzki i społeczny</b>	
<p><b>Cel strategiczny:</b></p> <p><b>Wysoki poziom kapitału ludzkiego i kapitału społecznego oraz wysoka dostępność do usług publicznych</b></p>	<p>Projekty/zadania:</p> <ul style="list-style-type: none"> <li>▪ budowa, rozbudowa i wyposażenie bazy kulturalnej, sportowej i rekreacyjnej,</li> <li>▪ organizowanie kół zainteresowań na terenie placówek oświatowo – kulturalnych (w tym zajęć wyrównawczych),</li> <li>▪ organizowanie imprez kulturalno-rozrywkowych (w tym promujących walory gminy, tradycje, zwyczaje i obrzędy lokalne),</li> <li>▪ utworzenie centrum rozwoju kultury, sportu i turystyki,</li> <li>▪ utworzenie funduszu stypendialnego dla dzieci i młodzieży z rodzin mniej zamożnych,</li> <li>▪ wspieranie aktywności obywatelskiej (m.in. poprzez udział mieszkańców w organizowaniu wydarzeń kulturalnych),</li> <li>▪ wspieranie zorganizowania systemu pomocy ludziom starszym (w tym utworzenie ośrodka opieki, organizacja Uniwersytetu Trzeciego Wieku),</li> <li>▪ opracowanie i wdrożenie programu walki z chuligaństwem i patologią społeczną (narkomania, alkoholizm, przemoc w rodzinie),</li> <li>▪ wspieranie działań podejmowanych przez organizacje pozarządowe o charakterze finansowym i pozafinansowym,</li> <li>▪ doposażenie placówek kulturalno - oświatowych w sprzęt i pomoce oraz modernizacja i remonty tych obiektów wraz z infrastrukturą,</li> <li>▪ stworzenie różnorodnej oferty kulturalnej, oświatowej i rekreacyjnej dla różnych grup wiekowych,</li> </ul>



	<ul style="list-style-type: none"> <li>▪ wspieranie działań podejmowanych przez Ochotnicze Straże Pożarne (w tym zapewnienie przeciwpożarowego wyposażenia jednostek),</li> <li>▪ modernizacja i remonty infrastruktury ochrony zdrowia,</li> <li>▪ zwiększenie liczby miejsc w przedszkolach i innych formach wychowania przedszkolnego,</li> <li>▪ opracowanie programu aktywizacji dzieci i młodzieży, w tym stworzenie wsparcia rozwoju dzieci i młodzieży uzdolnionej oraz organizacja warsztatów (zajęć pozaszkolnych),</li> <li>▪ podejmowanie działań edukacyjnych na rzecz kształtowania świadomości ekologicznej wśród mieszkańców gminy,</li> <li>▪ propagowanie działań na rzecz osób niepełnosprawnych (w tym pomoc w przewyciężaniu barier architektonicznych i życiowych oraz ich aktywizowanie),</li> <li>▪ wspieranie działań prozdrowotnych (w tym promocji zdrowego stylu życia, aktywizacji przez sport, profilaktyki zdrowotnej),</li> <li>▪ współpraca z ościennymi jednostkami samorządu terytorialnego w zakresie wspólnej promocji turystyki,</li> <li>▪ inicjowanie współpracy organizacji społecznych (w tym Kół Gospodyń Wiejskich) z lokalnymi przedsiębiorcami, rolnikami oraz placówkami kulturalno - oświatowymi i integrowanie tych działań.</li> </ul>
<b>Obszar III Zagospodarowanie przestrzenne i ochrona środowiska</b>	
<p><b>Cel strategiczny:</b></p> <p><b>Uporządkowanie gospodarki przestrzennej i ochrona środowiska naturalnego</b></p>	<p><b>Projekty/zadania:</b></p> <ul style="list-style-type: none"> <li>▪ opracowanie planów zagospodarowania przestrzennego gminy uwzględniających rozwój budownictwa indywidualnego i zabudowy zagrodowej oraz obszarów przemysłowych i cennych przyrodniczo,</li> <li>▪ propagowanie estetycznego wyglądu otoczenia i własnych obejść poprzez organizowanie konkursów z nagrodami,</li> <li>▪ budowa, rozbudowa i modernizacja systemów gospodarki ściekowej (w tym kanalizacji sanitarnej, przydomowych oczyszczalni ścieków i podłączenie do międzygminnej kanalizacji w Wieruszowie),</li> <li>▪ budowa, rozbudowa i modernizacja urządzeń zaopatrzenia w wodę (w tym sieci wodociągowych, stacji uzdatniania wody),</li> <li>▪ budowa i przebudowa infrastruktury drogowej (w tym dróg, dróg dojazdowych do pól, parkingów, chodników, oznakowania),</li> </ul>

	<ul style="list-style-type: none"> <li>▪ wspieranie działań w zakresie tworzenia szlaku turystyczno – przyrodniczego rzeki Proсны (w tym porządkowania przestrzeni publicznych na terenach rozwoju turystyki, podejmowania działań na rzecz poprawy jakości wody w rzece, likwidacji dzikich wysypisk, rewaloryzacji obiektów zabytkowych, wytyczenia szlaków turystycznych, ścieżek dydaktycznych i tematycznych),</li> <li>▪ podejmowanie działań w zakresie zmniejszenia źródeł niskiej emisji na terenie gminy (w tym termomodernizacja obiektów użyteczności publicznej),</li> <li>▪ propagowanie wśród mieszkańców korzystania z odnawialnych źródeł energii (organizowanie kampanii informacyjnych),</li> <li>▪ realizacja programu wymiany pokryć eternitowych w gminie,</li> <li>▪ wspieranie działań w zakresie regulacji stosunków wodnych na terenie gminy, budowy i zagospodarowania zbiorników retencyjnych i rozwój systemów małej retencji,</li> <li>▪ wspieranie rewitalizacji obiektów zabytkowych oraz ochrona dóbr kultury,</li> <li>▪ wspieranie działań w zakresie budowy i rozbudowy sieci informatycznych na terenie gminy.</li> </ul>
<b>Obszar IV Sprawność instytucjonalna</b>	
<p><b>Cel strategiczny:</b></p> <p><b>Sprawny system zarządzania w administracji samorządowej</b></p>	<p><b>Projekty/zadania:</b></p> <ul style="list-style-type: none"> <li>▪ realizacja wspólnych zadań w partnerstwie z ościennymi jednostkami samorządu terytorialnego,</li> <li>▪ organizacja oferty szkoleniowej dla pracowników gminy na rzecz podnoszenia kompetencji i jakości obsługi klienta,</li> <li>▪ podniesienie jakości usług publicznych w zakresie obsługi klienta oraz zwiększenie dostępności zasobów informacyjnych administracji w formie cyfrowej,</li> <li>▪ likwidacja barier architektonicznych w budynkach użyteczności publicznej,</li> <li>▪ organizacja systemu skutecznej promocji walorów gminy.</li> </ul>

## **5.1 Projekty zintegrowane**

Projekty zintegrowane należy rozumieć jako przedsięwzięcia realizowane wspólnie jednostki samorządu terytorialnego w obszarze powiatu wierszowskiego, których efekty przekładają się na korzyści dla wszystkich mieszkańców i podmiotów gospodarczych funkcjonujących na terytorium powiatu. W realizację projektu zintegrowanego zaangażowane mogą być zarówno władze lokalne jak i przedsiębiorcy, miejscowa społeczność, organizacje pozarządowe i inne podmioty.

Lista projektów zintegrowanych, których realizację przewiduje strategia rozwoju gminy Galewice została utworzona na podstawie zdefiniowanych i opisanych powyżej celów polityki rozwoju jak również na podstawie zapisów Zintegrowanej Strategii Rozwoju Powiatu Wierszowskiego. Realizacja celów rozwojowych sformułowanych w niniejszej strategii wymagać będzie partycypacji gminy Galewice w realizacji szeregu projektów zintegrowanych zapisanych w ZSR Powiatu Wierszowskiego. W tym zakresie realizowane będą działania obejmujące:

1. Wspieranie tworzenia stref przemysłowych z wykorzystaniem węzłów drogi S8.
2. Wspieranie tworzenia centrum rozwoju i promocji powiatu dla realizacji działań m.in. takich jak:
  - zorganizowanie wspólnego dla gmin podmiotu odpowiedzialnego za sprawne pozyskiwanie zewnętrznych środków finansowych,
  - organizacja szkoleń dla rolników w zakresie pozyskiwania środków unijnych,
  - organizacja wspólnej oferty szkoleniowej dla pracowników gmin i powiatu na rzecz podnoszenia kompetencji zawodowych oraz podnoszenia jakości obsługi mieszkańców,
  - podejmowanie działań promocyjnych opartych na produktach regionalnych,
  - organizacja imprez, wydarzeń kulturalnych,
  - edukacja (w tym kształtowanie świadomości ekologicznej, np. w zakresie możliwości wykorzystania OZE),
  - obsługa inwestorów.
3. Wspieranie tworzenia centrum kształcenia zawodowego o znaczeniu (makro)regionalnym na potrzeby specjalizacji gospodarczych istotnych dla rozwoju powiatu (nauka zawodu, podwyższanie kwalifikacji, organizacja praktyk zawodowych).

4. Wspieranie opracowania programu aktywizacji dzieci i młodzieży, obejmującego działania takie jak:
  - stworzenie systemu wsparcia rozwoju dzieci i młodzieży szczególnie uzdolnionej z terenu Powiatu Wieruszowskiego,
  - opracowanie programu organizacji warsztatów, zajęć pozaszkolnych itp., form spędzania czasu dla dzieci i młodzieży.
5. Wspieranie tworzenia Centrum Seniora (*Senior City*) – instytucji opieki nad osobami starszymi, obejmującego działania takie jak:
  - zorganizowanie ośrodka opieki nad osobami starszymi (dla mieszkańców powiatu oraz dla mieszkańców spoza powiatu),
  - edukacja w zakresie eliminacji zagrożenia wykluczeniem cyfrowym wśród starszych mieszkańców gminy,
  - organizacja Uniwersytetu Trzeciego Wieku.
6. Wspieranie tworzenia szlaku turystyczno-przyrodniczego rzeki Prośny (w oparciu o istniejące obiekty zabytkowe oraz atrakcje przyrodnicze), obejmującego działania takie jak:
  - uporządkowanie przestrzeni publicznych, na terenach rozwoju turystyki,
  - poprawa czystości wody w rzece Prośnie – działania we współpracy z powiatem kluczborskim (woj. opolskie),
  - rekultywacja składowisk odpadów, likwidacja dzikich wysypisk,
  - rewaloryzacja obiektów zabytkowych na terenie powiatu,
  - wytyczenie szlaków turystycznych, ścieżek dydaktycznych, tematycznych itp. (rozwój i utrzymywanie infrastruktury służącej temu zadaniu).
7. Wspieranie tworzenia programu poprawy czystości powietrza, obejmującego następujące zadania:
  - likwidację źródeł „niskiej emisji” w efekcie usprawnienia lokalnego systemu ciepłowniczego,
  - termomodernizację obiektów użyteczności publicznej,
  - wspieranie wykorzystania alternatywnych źródeł energii (gazyfikacja, w tym gaz ziemny z Lututowa).
8. Wspieranie realizacji zintegrowanego programu wymiany eternitowych pokryć dachowych połączonej z instalacją kolektorów ciepła i ogniw fotowoltaicznych (OZE) – w pierwszej kolejności na terenach położonych w dolinie Prośny.

9. Wspieranie budowy i modernizacji międzygminnej sieci kanalizacyjnej, z wykorzystaniem istniejącej i planowanej oczyszczalni ścieków.
10. Wspieranie zintegrowanego programu gospodarki wodnej w dolinie Proсны i Warty, obejmujący:
  - uregulowanie stosunków wodnych poprzez irygację i meliorację gruntów,
  - budowę i zagospodarowanie zbiorników retencyjnych,
  - rozwój systemów małej retencji.

## 6. System wdrażania i monitorowania strategii

### 6.1. System wdrażania strategii

Strategia Rozwoju Gminy Galewice jest dokumentem określającym cele strategiczne i operacyjne pozwalające osiągnąć zamierzone efekty rozwojowe do 2020 roku. Proces jej wdrażania jest przedsięwzięciem złożonym, wymagającym odpowiedniego przygotowania merytorycznego oraz podejmowania działań na rzecz wymiany informacji ze społecznością lokalną.

Ze względu na swój długookresowy charakter wdrażanie założeń planu jest procesem ciągłym, wymagającym stałego śledzenia zmian prawnych, gospodarczych, politycznych oraz elastyczności w dostosowaniu się do priorytetów w zakresie uzyskiwania zewnętrznych środków finansowych.

Po uchwaleniu Strategii przez Radę Gminy, za jej właściwe wdrożenie oraz przedstawianie okresowych ocen z postępu realizacji odpowiedzialny będzie organ wykonawczy gminy tj. Wójt Gminy. Do pomocy we właściwym wdrożeniu Strategii Wójt Gminy dysponuje aparatem wykonawczym w postaci Urzędu Gminy. Dla sprawnej i efektywnej realizacji założeń strategii powinien zostać utworzony zespół ds. wdrażania i monitorowania strategii. Zespół ten powinien odpowiadać za zarządzanie, a zarazem koordynowanie i kontrolę prawidłowości przebiegu działań w celu realizacji strategii.

System wdrażania na poziomie Urzędu Gminy obejmować będzie następujące działania:

- przygotowanie dokumentacji zadań objętych dokumentem,
- występowanie z wnioskami o dofinansowanie,
- przeprowadzenie procedur wyboru wykonawców zadań,
- kontraktowanie,
- monitorowanie przebiegu prac w ramach poszczególnych projektów,
- raportowanie,
- przygotowanie propozycji dotyczących korekt w zakresie poszczególnych zadań,
- prowadzenie rozliczeń finansowych,
- prowadzenie działań promocyjnych i informacyjnych.

Strategia zawiera kierunki rozwoju gminy, które stanowią wyzwania dla całej społeczności lokalnej i wszystkich instytucji działających w obszarze aktywizacji mieszkańców gminy, które mogą być partnerami samorządu w procesie wdrażania. Efekty

realizacji działań strategicznych w dużym stopniu uzależnione będą od stopnia zaangażowania w ich realizację władz gminy, jednostek organizacyjnych, podmiotów gospodarczych, organizacji pozarządowych oraz całej społeczności lokalnej, którzy czują potrzebę rozwoju społeczno – gospodarczego gminy. Kluczowe znaczenie we wdrażaniu zapisów strategii będzie odgrywać realizacja działań w partnerstwie zarówno instytucjonalnym i publiczno – prywatnym. W proces realizacji celów strategicznych powinno być włączone szerokie grono podmiotów zarówno ze sfery publicznej (jednostki samorządu terytorialnego i ich jednostki podległe) jak i prywatnej (podmioty gospodarcze, organizacje pozarządowe), zwłaszcza przy realizacji projektów zintegrowanych.

## **6.2. System monitorowania strategii**

Realizacja strategii wymaga systematycznego obserwowania zmian zachodzących w regionie. Monitoring strategii ma służyć ciągłej obserwacji założeń strategicznych, który umożliwi aktualizację zapisów strategii, a także zapewni dostęp do rzetelnych informacji dla decydentów oraz opinii publicznej o postępach w realizacji zaplanowanych działań oraz osiągnięciu celów rozwoju gminy.

Istotnym elementem monitorowania jest wypracowanie technik zbierania informacji oraz opracowanie odpowiednich wskaźników, które będą odzwierciedlały efektywność prowadzonych działań. Monitoring strategii jest obserwacją realizacji celów strategicznych i wdrażania programów operacyjnych wynikających z kolejnych faz programowania rozwoju.

Monitoring realizacji strategii umożliwia:

- dostarczenie zobiektywizowanych informacji o przebiegu realizacji założeń strategicznych,
- przedstawienie rozliczenia środków publicznych przeznaczonych na rozwój,
- reagowanie na zmiany w otoczeniu,
- korektę działań nie przynoszących oczekiwanych efektów.

Monitoring wdrażania strategii służy do:

- obserwacji stanu zaawansowania projektów rozwojowych, umożliwiających aktualną identyfikację problemów w ich realizacji,
- oceny zaangażowania jednostek odpowiedzialnych za ich realizację,
- weryfikacji zgodności założonych celów i efektywności wykorzystania przeznaczonych na ich realizację środków,
- kontroli postępu prac związanych z realizacją programów operacyjnych.

Zbierane podczas trwania monitoringu informacje będą stanowić bazę do ewentualnej weryfikacji i aktualizacji Strategii Rozwoju Gminy Galewice. Skuteczność dokumentu poddawana będzie bieżącej ocenie. Na ich podstawie opracowane będą stosowne raporty i sprawozdania, służące ocenie Strategii – sporządzane przez zespół ds. wdrażania i monitorowania tj. pracowników urzędu gminy, w zależności od wymagań poszczególnych projektów. Zakłada się, że co roku na jednej z ostatnich sesji Rady Gminy będzie omawiane sprawozdanie z bieżącej działalności realizacji założonych w budżecie zadań oraz zakres przygotowywanych inwestycji zgodnie z zapisami Strategii.

Na etapie planowania nie jest możliwe przewidzenie wszystkich okoliczności sprzyjających realizacji danego zamierzenia, jak i przeszkód (finansowych, organizacyjnych, formalnych), które utrudnią lub uniemożliwią prawidłowe jego wdrożenie. Dlatego wszystkie projekty należy traktować jako otwarte pomysły, które powinny być modyfikowane i zmieniane w oparciu o zmieniające się okoliczności i nowe propozycje, zrodzone przy kolejnych aktualizacjach tego dokumentu. Obecna wersja Strategii Rozwoju Gminy Galewice jest dokumentem otwartym i elastycznym podlegającym aktualizacji w zależności od priorytetów rozwojowych gminy i zmieniających się uwarunkowań zewnętrznych. Będzie ona podlegać uzupełnieniom i zmianom w trakcie jej realizacji zgodnie z potrzebami i wymogami czasu.

### **6.3. Działania informacyjne i promocyjne**

Szczególnie istotnym elementem jest potrzeba kształtowania pozytywnego wizerunku Strategii Rozwoju Gminy Galewice. Za jej pośrednictwem należy kształtować świadomość w zakresie istnienia oraz możliwości pozyskania środków dla jednostek samorządu terytorialnego, a od tego uzależnione jest potencjalne wykorzystanie pomocy w ramach funduszy strukturalnych płynących z Unii Europejskiej. Komunikacja i współpraca władz gminy ze społecznością lokalną odbywać się będzie poprzez:

- publikacje na stronie internetowej gminy,
- współpracę z lokalnymi mediami,
- zebrania wiejskie.

### **6.4. Wskaźniki efektów realizacji strategii**

Realizacja założeń strategicznych będzie poddawana sprawdzeniu na poszczególnych etapach oraz na koniec okresu programowania (2014-2020). Kontroli podlegać będzie stopień



realizacji poszczególnych celów, monitorowanie postępu wdrażania zaplanowanych działań, ich zgodności z harmonogramem, sposób finansowania oraz wskaźników osiągnięć.

Kluczowe w procesie monitoringu jest stworzenie ramowego systemu wskaźników, według których raportowane będą postępy w realizacji założeń strategicznych. Monitorowanie realizacji strategii powinno być prowadzone na bieżąco. Wykaz wskaźników w oparciu, o które należy prowadzić monitoring sporządzono na podstawie danych ze statystyki publicznej oraz danych gromadzonych przez Urząd Gminy. Zaproponowany zestaw wskaźników może ulec zmianie w zależności od stopnia złożoności i kierunków rozwojowych w gminie.

**Tabela 30. Wskaźniki systemu monitorowania strategii**

Wskaźniki monitorowania	Źródło danych
<b><i>Cel strategiczny: Rozwój gospodarczy obszarów wiejskich</i></b>	
Liczba podmiotów nowo zarejestrowanych w rejestrze REGON	Bank Danych Regionalnych GUS
Liczba podmiotów zarejestrowanych w rejestrze REGON na 10 tys. ludności	Bank Danych Regionalnych GUS
Udział bezrobotnych zarejestrowanych w liczbie ludności w wieku produkcyjnym	Bank Danych Regionalnych GUS
Średnia powierzchnia gospodarstwa rolnego prowadzącego działalność rolniczą	Bank Danych Regionalnych GUS
Liczba gospodarstw ekologicznych w liczbie gospodarstw ogółem	Dane wewnętrzne
Liczba gospodarstw agroturystycznych na terenie gminy	Dane wewnętrzne
<b><i>Cel strategiczny: Wysoki poziom kapitału ludzkiego i kapitału społecznego oraz wysoka dostępność do usług publicznych</i></b>	
Średnie wyniki sprawdzianu po VI klasie w Szkołach Podstawowych	Okręgowa Komisja Egzaminacyjna
Średnie wyniki testu gimnazjalnego	Okręgowa Komisja Egzaminacyjna
Liczba zadań publicznych zleconych do realizacji organizacjom pozarządowym	Dane wewnętrzne
Wysokość środków publicznych przekazywanych organizacjom pozarządowym w ramach otwartych konkursów ofert	Dane wewnętrzne
Odsetek dzieci w wieku przedszkolnym (3-5 lat) objętych wychowaniem przedszkolnym	Dane wewnętrzne
Odsetek mieszkańców korzystających z opieki społecznej	Gminny Ośrodek Pomocy Społecznej
Frekwencja w wyborach samorządowych	Państwowa Komisja Wyborcza
Liczba uczniów korzystających z zajęć pozalekcyjnych realizowanych w szkołach	Dane wewnętrzne

podstawowych i gimnazjum	
Liczba zmodernizowanych obiektów kulturalno – rekreacyjnych	Dane wewnętrzne
Liczba imprez kulturalno – rekreacyjnych organizowanych na terenie gminy	Dane wewnętrzne
<b>Cel strategiczny:</b>	
<b><i>Uporządkowanie gospodarki przestrzennej i ochrona środowiska naturalnego</i></b>	
Liczba i/lub odsetek mieszkańców korzystających z instalacji kanalizacyjnej	Bank Danych Regionalnych GUS
Liczba i/lub odsetek mieszkańców korzystających z instalacji wodociągowej	Bank Danych Regionalnych GUS
Odsetek mieszkańców korzystających z oczyszczalni ścieków	Bank Danych Regionalnych GUS
Wysokość wydatków na zadania służące ochronie środowiska	Dane wewnętrzne
Udział powierzchni gminy objęty planem zagospodarowania przestrzennego w powierzchni ogółem	Dane wewnętrzne
Liczba wydanych decyzji o warunkach zabudowy	Dane wewnętrzne
Ilość przydomowych oczyszczalni ścieków	Dane wewnętrzne
Długość dróg nowopowstałych i zmodernizowanych	Dane wewnętrzne
<b>Cel strategiczny: Sprawny system zarządzania w administracji samorządowej</b>	
Liczba usług publicznych świadczonych za pomocą sieci Internet	Dane wewnętrzne
Liczba przeszkolonych pracowników samorządowych	Dane wewnętrzne
Liczba projektów zrealizowanych we współpracy z innymi jednostkami samorządu terytorialnego	Dane wewnętrzne

## **7. Źródła i instrumenty finansowania realizacji strategii**

Strategia Rozwoju Gminy Galewice na lata 2014 – 2020 jest dokumentem wyznaczającym kierunki opracowywania budżetu gminy w latach 2014 – 2020 oraz kierunki wykorzystywania źródeł finansowania. Wdrażanie Strategii w dużej mierze uwarunkowane będzie przez wewnętrzne zdolności inwestycyjne, na które wpływa obecna i przyszła kondycja finansowa gminy. Z analizy finansowej gminy wynika, że jednostka posiada znaczące umiejętności w zakresie pozyskiwania zewnętrznych środków finansowych. Opracowanie Strategii Rozwoju Gminy Galewice na lata 2014-2020 pokrywa się z przygotowaniem do nowego okresu programowania Unii Europejskiej. Dlatego określenie szczegółowego katalogu źródeł finansowania podejmowanych działań nie jest możliwe.

Podstawowym źródłem finansowania przedsięwzięć rozwojowych gminy będą środki własne z budżetu gminy. Jednak perspektywa finansowana na lata 2014-2020 daje możliwość pozyskania środków z innych źródeł pozabudżetowych gminy takich jak: środki z funduszy unijnych (Europejskiego Funduszu Rozwoju Regionalnego, Europejskiego Funduszu Społecznego i Funduszu Spójności), środki z budżetu państwa, fundusze Unii Europejskiej oraz środki międzynarodowych instytucji finansowych. Uzupełnieniem tych źródeł mogą być także fundusze celowe (m.in. Narodowy i Wojewódzki Fundusz Ochrony Środowiska i Gospodarki Wodnej; Mechanizm Finansowy EOG oraz Norweski Mechanizm Finansowy), środki znajdujące się w dyspozycji Banku Gospodarstwa Krajowego, a także środki prorozwojowe będące w gestii poszczególnych ministerstw (m.in. Ministerstwa Nauki i Szkolnictwa Wyższego, Ministerstwa Kultury i Dziedzictwa Narodowego). Pozostałe formy finansowania stanowić mogą: środki z fundacji i stowarzyszeń, od inwestorów lokalnych, krajowych i zagranicznych z wkładu prywatnego i z innych źródeł zewnętrznych.

Systematyczna realizacja założeń zawartych w strategii, umiejętne wykorzystanie zasobów lokalnych oraz pozyskiwanie na ten cel środków zewnętrznych pozwolą na osiągnięcie zaplanowanych kierunków rozwojowych gminy zarówno w sferze społecznej, gospodarczej i przestrzennej.

**Spis tabel:**

Tabela 1.	Powierzchnia i sieć osadnicza (2012 r.).....	7
Tabela 2.	Urządzenia sieciowe – wodociągi na terenie gminy Galewice (2012 r.).....	10
Tabela 3.	Dane dotyczące wodociągów na terenie gminy Galewice (2012 r.).....	11
Tabela 4.	Urządzenia sieciowe – kanalizacja na terenie gminy Galewice (2012 r.).....	11
Tabela 5.	Stan i ochrona środowiska na terenie gminy Galewice (2012 r.).....	12
Tabela 6.	Budownictwo mieszkaniowe na terenie gminy Galewice (2012 r.).....	14
Tabela 7.	Liczba ludności, struktura ludności i ruch naturalny w gminie Galewice w latach 2010-2012.....	21
Tabela 8.	Ludność w wieku produkcyjnym i nieprodukcyjnym z podziałem na płeć w gminie Galewice (2012 r.).....	22
Tabela 9.	Szkolnictwo (szkoły podstawowe, gimnazjum) w gminie Galewice w latach 2009-2012.....	23
Tabela 10.	Szkolnictwo (przedszkola) w gminie Galewice w latach 2009-2012.....	24
Tabela 11.	Kultura i sztuka na terenie gminy Galewice (2012 r.).....	25
Tabela 12.	Rzeczywista liczba rodzin i osób objętych pomocą finansową i pomocą w formie pracy socjalnej w latach 2011 – 2013.....	26
Tabela 13.	Rynek pracy na terenie gminy Galewice na lata 2010-2012.....	28
Tabela 14.	Liczba bezrobotnych z terenu Gminy Galewice wg wykształcenia i płci (2011-2013).....	28
Tabela 15.	Liczba bezrobotnych z terenu Gminy Galewice wg wieku (2011-2013).....	29
Tabela 16.	Rolnictwo na terenie gminy Galewice (2010 r.).....	30
Tabela 17.	Podmioty gospodarcze na terenie gminy Galewice na lata 2009-2012.....	31
Tabela 18.	Powierzchnia i formy własności lasów w gminie Galewice (2012 r.).....	33
Tabela 19.	Turystyka na terenie gminy Galewice (2012 r.).....	34
Tabela 20.	Dochody (ogółem i per capita) gminy Galewice na tle gmin powiatu wieruszowskiego w latach 2007-2011 (w PLN).....	37
Tabela 21.	Dochody gminy Galewice w relacji do przeciętnych dochodów gmin w Polsce i w województwie łódzkim w okresie między 2007 a 2011 (w %).....	37
Tabela 22.	Dochody podatkowe na jednego mieszkańca gminy jako procent przeciętnych dochodów podatkowych na jednego mieszkańca w Polsce.....	37
Tabela 23.	Dochody gmin powiatu wieruszowskiego z budżetu Unii Europejskiej (2007-2009) oraz z: (1) UE na finansowanie programów i projektów unijnych, (2) budżetu państwa przekazanych jako współfinansowanie tego typu projektów i (3) z budżetu środków europejskich (2010-2011) na tle gmin w wybranych powiatach.....	39
Tabela 24.	Obciążenie dochodów ogółem obsługą zadłużenia (w tym: bez rat kapitałowych na projekty unijne).....	40
Tabela 25.	Udział zobowiązań ogółem (w tym: bez zobowiązań na projekty unijne) w dochodach ogółem.....	40
Tabela 26.	Zadłużenie gminy Galewice w latach 2010 – 2011 w kontekście zapisów art. 243 Ustawy o Finansach Publicznych z 2009 roku.....	41
Tabela 27.	Analiza SWOT dla gminy Galewice (w ujęciu klasycznym).....	43
Tabela 28.	Analiza SWOT dla gminy Galewice (w ujęciu zintegrowanym).....	53
Tabela 29.	Projekty/zadania gminy Galewice służące realizacji strategii.....	71
Tabela 30.	Wskaźniki systemu monitorowania strategii.....	81

**Spis wykresów:**

Wykres 1.	Struktura urodzeń w Gminie Galewice w latach 2010-2012.....	21
Wykres 2.	Struktura zgonów w Gminie Galewice w latach 2010-2012.....	21
Wykres 3.	Struktura dochodów gminy Galewice w latach 2009 – 2011.....	39
Wykres 4.	Struktura wydatków gminy Galewice w latach 2009 – 2011.....	39

**Spis map:**

Mapa 1.	Lokalizacja gminy Galewice w województwie łódzkim.....	8
Mapa 2.	Mapa gminy Galewice.....	8
Mapa 3.	Mapa przebiegu dróg przez teren gminy Galewice.....	10
Mapa 4 .	Szlaki turystyczne na terenie gminy Galewice.....	36