

STRATEGIA **R**OZWIĄZYWANIA **P**ROBLEMÓW
SPOŁECZNYCH W **G**MINIE **G**AĆ
NA LATA 2009-2015

Gać, 2009

Spis treści

Wprowadzenie	3
I. Założenia brzegowe stanowiące fundament opracowywania Strategii Rozwiązywania Problemów Społecznych w Gminie Gać	6
II. Określenie korelacji celów Strategii Rozwiązywania Problemów Społecznych w Gminie Gać z kierunkami działań zawartych w dokumentach planistycznych szczebla unijnego, krajowego, regionalnego i lokalnego	10
2.1. Analiza spójność z dokumentami unijnymi	10
2.2. Zdefiniowanie spójności na poziomie centralnym	11
2.3. Określenie zbieżności na poziomie regionalnym	17
2.4. Identyfikacja powiązań na poziomie lokalnym	19
III. Identyfikacja celów Strategii Rozwiązywania Problemów Społecznych w Gminie Gać z priorytetami Programu Operacyjnego Kapitał Ludzki na lata 2007-2013	22
IV. Element badawczy	24
4.1. Charakterystyka demograficzna Gminy Gać	24
4.2. Sytuacja polityki społecznej w Gminie Gać	26
4.3. Problemy społeczne w Gminie Gać – wiadomości wstępne	28
4.4. Charakterystyka poszczególnych problemów społecznych zidentyfikowanych na terenie Gminy Gać	35
4.5. Analiza strategiczna	44
V. Wnioskowanie strategiczne	47
VI. Element projekcyjny	51
6.1. Wizja Gminy Gać w zakresie rozwiązywania problemów społecznych	51
6.2. Katalog celów wzmacniających politykę społeczną w Gminie Gać	52
6.3. Koncepcja procesu wdrażania	51
6.4. Monitoring i ewaluacja	60
Spis tablic i rysunków	65

Wprowadzenie

Samorząd terytorialny jako zdecentralizowana forma administracji publicznej stanowi podstawową instytucję kierującą rozwojem lokalnym. Jego rola wynika z nałożonych w drodze ustawy zadań publicznych w zakresie kreowania lokalnego życia społeczno-gospodarczego oraz eliminowania bieżących problemów nękających społeczność lokalną.

Dla realizacji idei rozwoju lokalnego przez samorząd terytorialny istotne jest, aby każdy podejmowany ruch przynosił określone korzyści ogólnospołeczne w określonym miejscu takie jak np. tworzenie nowych miejsc pracy. Z tego powodu w zakresie działalności samorządowej kreuje się pewne zadania, do realizacji których szczególnie nadaje się samorząd terytorialny.

Jednym z zadań, o których mowa jest planowanie rozwoju lokalnego. Zadanie to wiąże się ze sporządzeniem planu, będącego zbiorem decyzji, projektów decyzji oraz przewidywań mających na celu realizację rozwoju lokalnego.

Do funkcji planowania rozwoju na szczeblu lokalnym zalicza się¹

- ✧ racjonalizację podejmowania bieżących decyzji ekonomicznych – posiada istotne znaczenie dla rozwoju lokalnego, który nie może być efektem nieefektywnych decyzji bieżących, nie ukierunkowanych na osiągnięcie długookresowych celów,
- ✧ zapobieganie sytuacjom kryzysowym i momentom krytycznym w rozwoju - działalność władzy lokalnej nie może opierać się wyłącznie na eliminacji zaistniałych już sytuacji krytycznych lub na łagodzeniu ich skutków. Działania władzy winny mieć charakter bardziej aktywny, co wyraża się w sposobności wczesnej identyfikacji potencjalnych zagrożeń, a także w skuteczności ich zapobiegania i eliminacji. Realne jest to tylko wówczas, gdy zarządzanie gminą wynika ze strategicznego planu rozwoju lokalnego.

Tak więc interwencjonalizm w rozwój lokalny w wymiarze polskich samorządów posiada charakter elementarny, wycinkowy bieżący, wynikający

¹ J.J. Parysek *Podstawy gospodarki lokalnej*, Uniwersytet im. Adama Mickiewicza w Poznaniu, Poznań 1997, s. 203.

ze stanu lokalnego środowiska życia społeczności lokalnej i jej najbardziej pilnych potrzeb.

Powołując się na wspomniane wyżej zadanie (planowanie rozwoju lokalnego) ma się na uwadze w tym konkretnym przypadku Strategię Rozwiązywania Problemów Społecznych w Gminie Gać (SRPSwG).

Strategia oznacza nadrzędną orientację (w tym konkretnym przypadku społeczną), która wyraża dominujący kierunek działania Gminy. Orientacja ta jest główną linią i zarazem wytyczną postępowania kierownictwa GOSP w związku z sytuacjami, jakie zachodzą w otoczeniu i przy uwzględnieniu własnego potencjału kadrowego, organizacyjnego, finansowego. Zawiera skończony szereg wzajemnie wzmacniających się działań, które są odpowiedzią na istniejący problem (potrzebę) i w efekcie winny doprowadzić do jego niwelacji.

Uwzględniając powyższą definicję terminu strategia uzasadnionym wydaje się być stwierdzenie, że SRPSwG ma za zadanie stanowić fundament do wykonania możliwie trwałych modeli interwencji społecznych podejmowanych w celu poprawy tych stanów rzeczy i zjawisk występujących w obrębie społeczności lokalnej zamieszkującej Gminę, w której postanowiono podając działania skierowane na rehabilitację sfery społecznej.

Poza wyżej wspomnianym wymogiem, jaki spoczywa na samorządach lokalnych formalną konieczność posiadania SRPS nakłada na władze lokalne art. 17.1 ustawy o pomocy społecznej z dnia 12 marca 2004 r.² Niemniej jednak nie jest to jedyne źródło legislacyjne na którego zapisy autorzy niniejszego dokumentu powołują się wyrażając chęć ukazania istotności budowy dokumentu. Ma się tu na myśli: ustawę z dnia 24 kwietnia 2003 r. o działalności pożytku publicznego i o wolontariacie³, ustawę z dnia 13 czerwca 2003 r. o zatrudnieniu socjalnym⁴, ustawę z dnia 20 kwietnia 2004 r. o promocji zatrudnienia i instytucjach rynku pracy⁵, ustawę z dnia 26 października 1982 r. o wychowaniu w trzeźwości i przeciwdziałaniu alkoholizmowi⁶, ustawę z dnia 27 sierpnia 1997 r. o rehabilitacji zawodowej i społecznej oraz zatrudnianiu osób

² Dz. U. NR 64, poz. 593

³ Dz. U. Nr 96, poz. 873 z późn. zm

⁴ Dz. U. Nr 122, poz. 1143 z późn. zm

⁵ Dz. U. Nr 99, poz. 1001

⁶ Dz. U. z 2002 r. Nr 147, poz. 1231 z późn. zm

niepełnosprawnych⁷, ustawę z dnia 24 kwietnia 1997r. o przeciwdziałaniu narkomanii. Różnorodność bowiem problemów społecznych występujących w Gminie powoduje konieczność wzięcia pod uwagę także przywołanych powyżej aktów prawnych, które mają istotny wpływ na konstrukcję dokumentu i rozwiązywanie zadań społecznych w przyszłości.

⁷ Dz. U. Nr 123, poz. 776 z późn. zm

I. Założenia brzegowe stanowiące fundament opracowywania Strategii Rozwiązywania Problemów Społecznych w Gminie Gać

Założenie 1

Zaproponowane w SRPSwG rozwiązania z zakresu polityki społecznej winny się stać przewodnikiem działania kierownictwa Gminy w celu:

- ✧ kształtowania warunków życia ludności, stosunków międzyludzkich oraz ogólnych warunków rozwoju;
- ✧ harmonizowania i godzenia rozbieżnych interesów różnych grup społecznych oraz tworzenia warunków dla zaistnienia równowagi społecznej.

Założenie 2

Opracowując dokument kierowano się próbą uzyskania odpowiedzi na następujące pytania dotyczące sytuacji społecznej w Gminie Gać:

- ✧ jaki jest stan obecny?
- ✧ co chcemy osiągnąć w przyszłości?
- ✧ jak chcemy to osiągnąć?

Założenie 3

Skompletowano Zespół ds. prac nad SRPSwG. Zespół ten, złożony był z Kierownika GOPS w Gaci, będącego jednocześnie inicjatorem koncepcji oraz głównym decydentem w przedsięwzięciu, pracownika socjalnego GOPS w Gaci oraz niezależnego eksperta zewnętrznego, w którego gestii leżało kierowanie projektem oraz merytoryczny nadzór nad poprawnością przebiegu prac. Rola eksperta sprowadzała się również do nadania końcowej formy dokumentowi.

Założenie 4

Zespół opracowując dokument przyjął, że jednym z podstawowych celów SRPSwG jest działalność na rzecz mieszkańców znajdujących się w trudnej

sytuacji życiowej. Budując Program przyjęto również, iż SRPSwG uznaje człowieka jako najwyższą wartość norm moralnych i etycznych oraz postuluje by był wspierany w swych działaniach poprzez różnego rodzaju instytucje – oświatowe, kulturalne, religijne, samorządowe, społeczne. W wypełnieniu tego postulatu pomocne będzie kierowanie się następującymi zasadami ujętymi w tablicy .

Tablica nr 1. *Zasady budowania równowagi społecznej w procesie formułowania SRPSwG*

ZASADA	CHARAKTERYSTYKA
Zasada samopomocy	to idea propagująca istnienie i rozwój zjawiska wzajemnego wspierania się ludzi walczących z podobnymi problemami życiowymi, uwzględnia ona również aspekty pomocy udzielanej przez silniejszych a kierowanej ku słabszym
Zasada przezorności	to idea, w której bezpieczeństwo socjalne jednostki nie może być tylko efektem świadczeń ze strony społeczeństwa, ale wynikać powinno także z odpowiedzialności człowieka za przyszłość własną i rodziny
Zasada solidarności społecznej	to idea niekiedy utożsamiana z solidaryzmem społecznym, oznaczającym wyższość wspólnych interesów członków społeczeństwa nad interesami poszczególnych klas lub warstw
Zasada pomocniczości	to idea oznaczająca przyjęcie określonego porządku, w jakim różne instytucje społeczne dostarczają jednostce wsparcia, gdy samodzielnie nie jest w stanie zaspokoić swoich potrzeb
Zasada partycypacji	to idea wyrażająca się w takiej organizacji życia społecznego, które poszczególnym ludziom zapewnia możliwość pełnej realizacji swoich ról społecznych, natomiast poszczególnym grupom pozwala zająć równoprawne z innymi miejsce w społeczeństwie.
Zasada samorządności	to idea zakładająca realizację takich wartości, jak wolność i podmiotowość człowieka, a wyraża się w takiej organizacji życia społecznego, które jednostkom i grupom gwarantuje prawo do aktywnego udziału w istniejących instytucjach społecznych oraz tworzenie nowych instytucji w celu skuteczniejszego zaspokajania potrzeb i realizacji interesów
Zasada dobra wspólnego	to idea przejawiająca się w takich działaniach władz publicznych, które uwzględniają korzyści i interesy wszystkich obywateli oraz polegają na poszukiwaniu kompromisów tam, gdzie interesy te są sprzeczne
Zasada wielosektorowości	to idea polegająca na równoczesnym funkcjonowaniu publicznych podmiotów polityki społecznej, organizacji pozarządowych i instytucji rynkowych, które dostarczają środków i usług służących zaspokajaniu potrzeb społeczeństwa

opracowanie własne

Założenie 5

Cele SRPSwG zmierzające do stworzenia warunków do przeciwdziałania problemom mieszkańców w Gminie Gać powstały w oparciu o:

- ✧ identyfikację obecnych problemów,
- ✧ ustalenie hierarchii ich ważności,
- ✧ wyniki przeprowadzonych konsultacji społecznych (badanie ankietowe),

- ✧ wykorzystanie metod heurystycznych,
- ✧ uwzględnienie priorytetów i kierunków działań zawartych w dokumentach planistycznych krajowych i międzynarodowych.

Założenie 6

Budując SRPSwG uwzględniono następujące przesłanki metodyczne procesu programowania:

- ✧ program to skończony łańcuch zadań mających w efekcie spowodować sprecyzowane efekty,
- ✧ program musi być wewnętrznie zgodny, co oznacza dobór środków odpowiadający właściwościom celu pod różnymi względami (np. rodzajowym i ilościowym),
- ✧ nadrzędnym dokumentem jest Strategia zawierająca cele i ich rozwinięcia w stopniu stanowiącym podstawę do formułowania programów działania,
- ✧ naczelnym zadaniem Strategii jest formułowanie wizji, której urzeczywistnienie stanowi o realizacji misji jednostki terytorialnej – katalogując cele i zadania SRPSwG dołożono starań by zmierzały one do osiągnięcia wizji w sferze minimalizacji problemów społecznych,

Założenie 7

Z uwagi na fakt, że część projekcyjna SRPSwG została przygotowana na pewnym stopniu ogólności, uzasadniona jest konieczność konstrukcji programów operacjonizujących zapisy niniejszego dokumentu (np. Program Pomocy Rodzinie).

Założenie 8

Przyjęto, że cele zawarte w SRPSwG powinna cechować:

- ✧ efektywność (czyli relacja między osiągniętymi bądź planowanymi celami danego działania a ponoszonymi lub planowanymi nakładami),
- ✧ skuteczność (czyli zgodność między stanem rzeczy, określanym jako skutek danego działania, a zakładanym celem),
- ✧ celowość (czyli dotarcie z programem do środowiska osób rzeczywiście go potrzebujących),

- ✧ otwartość (możliwość wprowadzania zmian, których ewentualna potrzeba zrodziła by się w wyniku monitorowania zachowań otoczenia w trakcie wdrażania programu).

Założenie 9

Z punktu widzenia efektywności wdrażania SRPSwG za konieczne uznano:

- ✧ zaangażowanie organizacji pozarządowych w realizację poszczególnych zadań,
- ✧ uwzględnianie koniecznych ruchów finansowych w budżecie jednostki.

II. Określenie korelacji celów Strategii Rozwiązywania Problemów Społecznych w Gminie Gać z kierunkami działań zawartych w dokumentach planistycznych szczebla unijnego, krajowego, regionalnego i lokalnego

Rozważania zawarte w tym rozdziale poświęcone zostaną zdefiniowaniu stopnia spójności celów SRPSwG z obowiązującymi (w momencie tworzenia niniejszej Strategii) dokumentami, które kierunkują rozwój na szczeblu centralnym, regionalnym oraz lokalnym. Analiza ta przydatna będzie w momencie systemowego pozyskiwania środków pozabudżetowych przez GOPS w Gaci.

2.1. Analiza spójności z dokumentami unijnymi

Strategiczne Wytyczne Wspólnoty (SWW)

Strategiczne wytyczne Wspólnoty dla spójności stanowią dokument strategiczny wyznaczający kierunki realizacji polityki spójności UE w latach 2007-2013. Wytyczne, w odróżnieniu od rozporządzeń, które definiują cel i zakres wsparcia w ramach poszczególnych funduszy, dążą do zidentyfikowania obszarów, w których polityka spójności może najskuteczniej przyczynić się do realizacji priorytetów Wspólnoty zorientowanych na osiągnięcie celów odnowionej Strategii Lizbońskiej.

Zgodnie ze zintegrowanymi wytycznymi dla wzrostu i zatrudnienia w ramach odnowionej agendy lizbońskiej programy otrzymujące wsparcie w ramach polityki spójności powinny dążyć do skoncentrowania zasobów na następujących trzech priorytetach:

- ✧ zwiększaniu atrakcyjności państw członkowskich, regionów i miast poprzez poprawę dostępności, zapewnienie odpowiedniej jakości i poziomu usług oraz zachowanie stanu środowiska,

- ✧ wspieraniu innowacyjności, przedsiębiorczości oraz rozwoju gospodarki opartej na wiedzy poprzez wykorzystywanie możliwości w dziedzinie badań i innowacji, w tym nowych technologii informacyjnych, komunikacyjnych,
- ✧ tworzeniu lepszych miejsc pracy oraz większej ich liczby poprzez zainteresowanie większej ilości osób zdobyciem zatrudnienia oraz działalnością gospodarczą, zwiększenie zdolności adaptacyjnych pracowników i przedsiębiorstw oraz zwiększenie inwestycji w kapitał ludzki.

Tablica nr 2. Powiązanie celów szczegółowych SRPSwG z priorytetami SWW

Priorytety SWW	Cele operacyjne SRPSwG
zwiększaniu atrakcyjności państw członkowskich, regionów i miast poprzez poprawę dostępności, zapewnienie odpowiedniej jakości i poziomu usług oraz zachowanie stanu środowiska	każdy z celów operacyjnych SRPSwG
wspieraniu innowacyjności, przedsiębiorczości oraz rozwoju gospodarki opartej na wiedzy poprzez wykorzystywanie możliwości w dziedzinie badań i innowacji, w tym nowych technologii informacyjnych, komunikacyjnych	✧ Wypracowanie form postępowania wobec osób bezrobotnych i bezdomnych.
tworzeniu lepszych miejsc pracy oraz większej ich liczby poprzez zainteresowanie większej ilości osób zdobyciem zatrudnienia oraz działalnością gospodarczą, zwiększenie zdolności adaptacyjnych pracowników i przedsiębiorstw oraz zwiększenie inwestycji w kapitał ludzki	<ul style="list-style-type: none"> ✧ Wypracowanie form postępowania wobec osób bezrobotnych i bezdomnych, ✧ Wzmocnienie potencjału kadrowego służb pomocy społecznej

opracowanie własne

2.2. Zdefiniowanie spójności na poziomie centralnym

Narodowe Strategiczne Ramy Odniesienia (NSRO)

Bazując na zapisach Strategicznych Wytocznych Wspólnoty Polska sporządziła – Narodowe Strategiczne Ramy Odniesienia na lata 2007-2013. Dokument ma za zadanie wspomaganie wzrostu gospodarczego i zatrudnienia. Zapisy NSRO integrują główne priorytety UE z priorytetami polskimi, uwzględniając jednocześnie zapisy dokumentu, którym jest – Krajowy Program Reform, (odpowiadającego na wyzwania zawarte w Strategii Lizbońskiej). NSRO

stanowią fundament do programowania interwencji Europejskiego Funduszu Rozwoju Regionalnego (EFRR), Europejskiego Funduszu Społecznego (EFS) oraz Funduszu Spójności (FS).

Za cel strategiczny NSRO uznaje się: Tworzenie warunków dla wzrostu konkurencyjności gospodarki polskiej opartej na wiedzy i przedsiębiorczości zapewniającej wzrost zatrudnienia oraz wzrost poziomu spójności społecznej, gospodarczej i przestrzennej Polski w ramach Unii Europejskiej i wewnątrz kraju. Planuje się, że wspomniany cel będzie możliwy do osiągnięcia za pomocą następujących horyzontalnych celów szczegółowych:

- ✧ Tworzenie warunków dla utrzymania trwałego i wysokiego tempa wzrostu gospodarczego,
- ✧ Wzrost zatrudnienia poprzez rozwój kapitału ludzkiego oraz społecznego,
- ✧ Podniesienie konkurencyjności polskich przedsiębiorstw w tym szczególnie sektora usług,
- ✧ Budowa i modernizacja infrastruktury technicznej, mającej podstawowe znaczenie dla wzrostu konkurencyjności Polski i jej regionów,
- ✧ Wzrost konkurencyjności polskich regionów i przeciwdziałanie ich marginalizacji społecznej, gospodarczej i przestrzennej,
- ✧ Rozwój obszarów wiejskich.

Tablica nr 3. Powiązanie celów szczegółowych SRPSwG z celami horyzontalnymi NSRO

Horyzontalne cele szczegółowe NSRO	Cele operacyjne SRPSwG
Wzrost zatrudnienia poprzez rozwój kapitału ludzkiego oraz społecznego	<ul style="list-style-type: none">✧ Wypracowanie form postępowania wobec osób bezrobotnych i bezdomnych,✧ Wzmocnienie potencjału kadrowego służb pomocy społecznej
Wzrost konkurencyjności polskich regionów i przeciwdziałanie ich marginalizacji społecznej, gospodarczej i przestrzennej	<ul style="list-style-type: none">✧ każdy z celów operacyjnych SRPSwG
Rozwój obszarów wiejskich	<ul style="list-style-type: none">✧ każdy z celów operacyjnych SRPSwG

opracowanie własne

Strategia Rozwoju Kraju (SRK)

Strategia Rozwoju Kraju na lata 2007-2015 jest to podstawowy dokument strategiczny, w którym określone zostają cele i priorytety polityki rozwoju w

perspektywie najbliższych lat oraz warunki, które powinny ten rozwój zapewnić. Strategia Rozwoju Kraju stanowi punkt odniesienia dla innych strategii i programów rządowych oraz dla programów i strategii opracowywanych przez jednostki samorządu terytorialnego.

Zaprezentowana w SRK wizja Polski do roku 2015 prezentuje się następująco: „Polska w 2015 roku to kraj o wysokim poziomie i jakości życia mieszkańców oraz silnej i konkurencyjnej gospodarce, zdolnej do tworzenia nowych miejsc pracy”.

Wytyczone priorytety umożliwiające osiągnięcie wskazanej wizji w SRK to:

1. Wzrost konkurencyjności i innowacyjności gospodarki,
2. Poprawa stanu infrastruktury technicznej i społecznej,
3. Wzrost zatrudnienia i podniesienie jego jakości,
4. Budowa zintegrowanej wspólnoty społecznej i jej bezpieczeństwa,
5. Rozwój obszarów wiejskich,
6. Rozwój regionalny i podniesienie spójności terytorialnej.

Tablica nr 4. Powiązanie celów szczegółowych SRPSwG z priorytetami SRK

Priorytety SRK	Cele operacyjne SRPSwG
Poprawa stanu infrastruktury technicznej i społecznej	<ul style="list-style-type: none">☒ Rozwój systemu rehabilitacji społecznej osób niepełnosprawnych,☒ Działania na rzecz poprawy warunków rozwoju społecznego dla osób starszych,☒ Wzmocnienie oddziaływania GOPS,
Wzrost zatrudnienia i podniesienie jego jakości	<ul style="list-style-type: none">☒ Wypracowanie form postępowania wobec osób bezrobotnych i bezdomnych,☒ Wzmocnienie potencjału kadrowego służb pomocy społecznej
Budowa zintegrowanej wspólnoty społecznej i jej bezpieczeństwa	każdy z celów operacyjnych SRPSwM
Rozwój obszarów wiejskich	każdy z celów operacyjnych SRPSwG

opracowanie własne

Narodowa Strategia Integracji Społecznej (NSIS)

Jest to dokument, który wprowadza na grunt polski postanowienia Strategii Lizbońskiej i Europejskiej Agendy Społecznej, czyli tak zwane – cele nicejskie. Cele w zakresie integracji społecznej wynikają w Polsce przede wszystkim z przyjętego w grudniu 2000 roku Wspólnego Memorandum Polski i UE o Integracji Społecznej. Te założenia wprowadzone zostały do polskiej

rzeczywistości poprzez dokument, jakim jest właśnie NSIS. Priorytety w charakteryzowanym dokumencie stworzone zostały z perspektywą ich realizacji do 2010 roku. Ich zasadność wynika ze szczegółowej analizy sytuacji ekonomiczno-społecznej, która wyraźnie wskazuje na podstawowe przyczyny ubóstwa oraz identyfikuje zagrożenia związane z marginalizacją społeczną określonych warstw społecznych.

W NSIS sformułowane zostało dwadzieścia priorytetów tj.:

1. Wzrost uczestnictwa dzieci w wychowaniu przedszkolnym,
2. Poprawa jakości kształcenia na poziomie gimnazjalnym i średnim,
3. Upowszechnienie kształcenia wyższego i jego lepsze dostosowanie do potrzeb rynku pracy,
4. Rekompensowanie deficytów rozwoju intelektualnego i sprawnościowego dzieci,
5. Radykalne ograniczenie ubóstwa skrajnego,
6. Ograniczenie tendencji do wzrostu różnic dochodowych,
7. Ograniczenie bezrobocia długookresowego,
8. Zmniejszenie bezrobocia młodzieży,
9. Zwiększenie poziomu zatrudnienia wśród osób niepełnosprawnych ,
10. Zwiększenie liczby uczestników w aktywnej polityce rynku pracy - ALMP
11. Upowszechnienie kształcenia ustawicznego,
12. Wydłużenie przeciętnego dalszego trwania życia w sprawności,
13. Powszechne ubezpieczenie zdrowotne,
14. Kobiety i dzieci objęte programami zdrowia publicznego,
15. Wzrost dostępu do lokali (mieszkań) dla grup najbardziej zagrożonych bezdomnością,
16. Dostęp do pracowników socjalnych,
17. Rozwój pomocy środowiskowej – zwiększenie liczby osób objętych usługami pomocy środowiskowej,
18. Zaangażowanie obywateli w działalność społeczną,
19. Realizacja NSIS przez samorzady terytorialne,
20. Dostęp do informacji obywatelskiej i poradnictwa.

Tablica nr 5. Powiązanie celów szczegółowych SRPSwG
z priorytetami NSIS

Priorytety NSIS	Cele operacyjne SRPSwG
Rekompensowanie deficytów rozwoju intelektualnego i sprawnościowego dzieci	<ul style="list-style-type: none"> ✘ Ograniczenie dziedziczenia i występowania zjawiska patologii w rodzinie
Radykalne ograniczenie ubóstwa skrajnego	<ul style="list-style-type: none"> ✘ Wypracowanie form postępowania wobec osób bezrobotnych, ✘ Wsparcie osób dotkniętych problemem ubóstwa.
Ograniczenie bezrobocia długookresowego	<ul style="list-style-type: none"> ✘ Wypracowanie form postępowania wobec osób bezrobotnych.
Zmniejszenie bezrobocia młodzieży	<ul style="list-style-type: none"> ✘ Wypracowanie form postępowania wobec osób bezrobotnych.
Zwiększenie poziomu zatrudnienia wśród osób niepełnosprawnych	<ul style="list-style-type: none"> ✘ Rozwój systemu rehabilitacji społecznej osób niepełnosprawnych
Zwiększenie liczby uczestników w aktywnej polityce rynku pracy - ALMP	<ul style="list-style-type: none"> ✘ Wypracowanie form postępowania wobec osób bezrobotnych.
Upowszechnienie kształcenia ustawicznego	<ul style="list-style-type: none"> ✘ Wypracowanie form postępowania wobec osób bezrobotnych, ✘ Rozwój systemu rehabilitacji społecznej osób niepełnosprawnych, ✘ Wzmocnienie potencjału kadrowego służb pomocy społecznej.
Wydłużenie przeciętnego dalszego trwania życia w sprawności	<ul style="list-style-type: none"> ✘ Budowa systemu profilaktyki, rozwiązywania problemów uzależnień i ich skutków, ✘ Działania na rzecz poprawy warunków rozwoju społecznego dla osób starszych, ✘ Rozwój systemu rehabilitacji społecznej osób niepełnosprawnych.
Wzrost dostępu do lokali (mieszkań) dla grup najbardziej zagrożonych bezdomnością	<ul style="list-style-type: none"> ✘ Wsparcie osób dotkniętych problemem ubóstwa.
Dostęp do pracowników socjalnych	<ul style="list-style-type: none"> ✘ Wzmocnienie potencjału kadrowego służb pomocy społecznej.
Rozwój pomocy środowiskowej – zwiększenie liczby osób objętych usługami pomocy środowiskowej	<ul style="list-style-type: none"> ✘ Stworzenie zintegrowanego systemu rozwiązywania problemów społecznych, ✘ Wzmocnienie potencjału kadrowego służb pomocy społecznej, ✘ Wzmocnienie oddziaływania GOPS, ✘ Różnicowanie strumieni pieniężnych finansujących zadania pomocy społecznej, ✘ Wspieranie i upowszechnianie współpracy pomiędzy partnerami społecznymi i wszelakimi organizacjami szczególnie w zakresie kreowania i realizacji zadań publicznych w temacie pomocy społecznej.
Zaangażowanie obywateli w działalność społeczną	<ul style="list-style-type: none"> ✘ Stworzenie zintegrowanego systemu rozwiązywania problemów społecznych, ✘ Wspieranie i upowszechnianie współpracy pomiędzy partnerami społecznymi i wszelakimi organizacjami szczególnie w zakresie kreowania i realizacji zadań publicznych w temacie pomocy społecznej, ✘ Budowa systemu profilaktyki, rozwiązywania problemów uzależnień i ich skutków,

	<ul style="list-style-type: none"> ✘ Zapobieganie przestępczości i przestępczości wśród nieletnich, ✘ Ograniczenie dziedziczenia i występowania zjawiska patologii w rodzinie.
Realizacja NSIS przez samorządy terytorialne	<ul style="list-style-type: none"> ✘ Różnicowanie strumieni pieniężnych finansujących zadania pomocy społecznej, ✘ Rozwój systemu rehabilitacji społecznej osób niepełnosprawnych.
Dostęp do informacji obywatelskiej i poradnictwa	<ul style="list-style-type: none"> ✘ Wzmocnienie potencjału kadrowego służb pomocy społecznej ✘ Wypracowanie form postępowania wobec osób bezrobotnych, ✘ Zapobieganie przestępczości i przestępczości wśród nieletnich, ✘ Budowa systemu profilaktyki, rozwiązywania problemów uzależnień i ich skutków.

opracowanie własne

Krajowy Plan Działania na rzecz Integracji Społecznej (KPD)

KPD na lata 2008-2010 jest wynikiem zobowiązania do utworzenia Krajowych Programów „Zabezpieczenie Społeczne i Integracja Społeczna na lata 2008-2010” (*National Strategy Reports on Social Protection and Social Inclusion*), nałożonego przez Komisję Europejską na państwa członkowskie. Zobowiązanie to dotyczy również Polski w związku z jej uczestnictwem w uproszczonej i usprawnionej otwartej metodzie koordynacji. Krajowe Programy obejmują trzy obszary działań, a mianowicie: integrację społeczną, system emerytalny oraz opiekę zdrowotną i opiekę długoterminową. W związku z czym charakteryzowany dokument skupia interwencję wokół trzech priorytetów, tj.:

1. Przeciwdziałanie ubóstwu i wykluczeniu społecznemu dzieci,
2. Integracja przez aktywizację,
3. Dostęp do wysokiej jakości usług społecznych.

Tablica nr 6. Powiązanie celów szczegółowych SRPSwG z priorytetami KPD

Priorytety KPD	Cele operacyjne SRPSwG
Przeciwdziałanie ubóstwu i wykluczeniu społecznemu dzieci	<ul style="list-style-type: none"> ✘ Ograniczenie dziedziczenia i występowania zjawiska patologii w rodzinie, ✘ Wypracowanie form postępowania wobec osób bezrobotnych, ✘ Wsparcie osób dotkniętych problemem ubóstwa

Integracja przez aktywizację	<ul style="list-style-type: none">✧ Wypracowanie form postępowania wobec osób bezrobotnych,✧ Ograniczenie dziedziczenia i występowania zjawiska patologii w rodzinie,✧ Wsparcie osób dotkniętych problemem ubóstwa,✧ Działania na rzecz poprawy warunków rozwoju społecznego dla osób starszych,✧ Rozwój systemu rehabilitacji społecznej osób niepełnosprawnych,✧ Stworzenie zintegrowanego systemu rozwiązywania problemów społecznych.
Dostęp do wysokiej jakości usług społecznych	<ul style="list-style-type: none">✧ Budowa systemu profilaktyki, rozwiązywania problemów uzależnień i ich skutków,✧ Działania na rzecz poprawy warunków rozwoju społecznego dla osób starszych,✧ Ograniczenie dziedziczenia i występowania zjawiska patologii w rodzinie.

opracowanie własne

2.3. Określenie zbieżności na poziomie regionalnym

Strategia Rozwoju Województwa Podkarpackiego (SRWP)

SRWP jest kluczowym dokumentem programowania rozwoju województwa w horyzoncie czasu do roku 2020. SRWP na lata 2007-2020 wyznacza te cele i działania, które służyć będą podnoszeniu konkurencyjności regionu oraz przełamywaniu istniejących jeszcze strukturalnych problemów społeczno-gospodarczych. Są to dylematy, którym samorząd województwa podkarpackiego musi przeciwdziałać w dobie postępującego procesu globalizacji, liberalizacji i rozwoju gospodarki opartej na wiedzy. Celem strategicznym jest „podniesienie krajowej i międzynarodowej konkurencyjności gospodarki regionu poprzez wzrost jej innowacyjności, a tym samym efektywności, która stworzy warunki do zwiększenia zatrudnienia oraz wzrostu dochodów i poziomu życia ludności”.

SRWP obejmuje osiem głównych pól interwencji działań strategicznych tj.:

1. Gospodarka regionu,
2. Infrastruktura techniczna,
3. Obszary wiejskie i rolnictwo,
4. Ochrona środowiska,

5. Kapitał społeczny,
6. Współpraca międzynarodowa,
7. Ochrona zdrowia,
8. Zabezpieczenie społeczne.

*Tablica nr 7. Powiązanie celów szczegółowych SRPSwG
z polami interwencji SRWP*

Pola interwencji SRWP	Cele operacyjne SRPSwG
Infrastruktura techniczna	<ul style="list-style-type: none"> ☒ Rozwój systemu rehabilitacji społecznej osób niepełnosprawnych, ☒ Działania na rzecz poprawy warunków rozwoju społecznego dla osób starszych
Kapitał społeczny	<ul style="list-style-type: none"> ☒ Wypracowanie form postępowania wobec osób bezrobotnych i bezdomnych, ☒ Wzmocnienie potencjału kadrowego służb pomocy społecznej, ☒ Rozwój systemu rehabilitacji społecznej osób niepełnosprawnych.
Ochrona zdrowia	<ul style="list-style-type: none"> ☒ Budowa systemu profilaktyki, rozwiązywania problemów uzależnień i ich skutków
Zabezpieczenie społeczne	☒ każdy z celów operacyjnych SRPSwG

opracowanie własne

Wojewódzki Program Pomocy Społecznej (WPPS)

Wojewódzki Program Pomocy społecznej (WPPS) na lata 2009-2015 jest dokumentem wyznaczającym główne kierunki działań Samorządu Województwa Podkarpackiego w zakresie niwelacji w występowaniu problemów społecznych i ich skutków. Jak podają autorzy, WPPS kładzie za cel swojego istnienia – stworzenie rozwiązań umożliwiających pomoc i działania zapobiegające izolacji i marginalizacji mieszkańców województwa znajdujących się w trudnej sytuacji życiowej, jak również pobudzenie aktywności społecznej. Prowadząc analizę części projekcyjnej WPPS zidentyfikowano cel główny jakim jest – Poprawa jakości życia mieszkańców województwa podkarpackiego w aspekcie pomocy i integracji społecznej. Cel ten możliwy będzie do osiągnięcia za pomocą realizacji trzech celów operacyjnych:

1. Ograniczenie zjawiska wykluczenia społecznego,
2. Zmniejszenie skutków niekorzystnych zjawisk społecznych,
3. Podniesienie poziomu życia ludzi starszych, przewlekle chorych, dzieci i młodzieży.

Tablica nr 8. Powiązanie celów szczegółowych SRPSwG
z celami strategicznymi WPPS

Cele strategiczne WPPS	Cele operacyjne SRPSwG
Ograniczenie zjawiska wykluczenia społecznego	<ul style="list-style-type: none"> ✘ Wypracowanie form postępowania wobec osób bezrobotnych, ✘ Wsparcie osób dotkniętych problemem ubóstwa, ✘ Stworzenie zintegrowanego systemu rozwiązywania problemów społecznych, ✘ Wspieranie i upowszechnianie współpracy pomiędzy partnerami społecznymi i wszelakimi organizacjami szczególnie w zakresie kreowania i realizacji zadań publicznych w temacie pomocy społecznej, ✘ Wzmocnienie potencjału kadrowego służb pomocy społecznej ✘ Budowa systemu profilaktyki, rozwiązywania problemów uzależnień i ich skutków.
Zmniejszenie skutków niekorzystnych zjawisk społecznych	każdy z celów operacyjnych SRPSwG
Podniesienie poziomu życia ludzi starszych, przewlekle chorych, dzieci i młodzieży	<ul style="list-style-type: none"> ✘ Działania na rzecz poprawy warunków rozwoju społecznego dla osób starszych, ✘ Rozwój systemu rehabilitacji społecznej osób niepełnosprawnych, ✘ Ograniczenie dziedziczenia i występowania zjawiska patologii w rodzinie.

opracowanie własne

2.4. Identyfikacja powiązań na poziomie lokalnym

Strategia Rozwoju Powiatu Przeworskiego (SRPP)

W lokalnych dokumentach strategicznych istotną rolę odgrywa Strategia Rozwoju Powiatu Przeworskiego na lata 2007-2013. Obszary strategiczne wedle założeń tej Strategii są najistotniejszymi polami działania wspomnianej jednostki terytorialnej, jednocześnie wytyczają kierunki prac w latach 2007-2013. Na podstawie określonej misji Autorzy Strategii powiatowej zdecydowali, iż działalność samorządu powiatowego koncentrować będzie się na:

1. Infrastrukturze technicznej,
2. Kapitale ludzkim,
3. Obszarach wiejskich i rolnictwie,
4. Turystyce, sporcie i promocji,
5. Kulturze i dziedzictwie kulturowym,

6. Ochronie środowiska i bezpieczeństwie publicznym oraz zapobieganiu zagrożeniom.

Tablica nr 9. Powiązanie celów szczegółowych SRPSwG z domenami strategicznymi SRPP

Domeny strategiczne SRPP	Cele operacyjne SRPSwG
Infrastruktura techniczna	<ul style="list-style-type: none">✧ Rozwój systemu rehabilitacji społecznej osób niepełnosprawnych,✧ Działania na rzecz poprawy warunków rozwoju społecznego dla osób starszych
Kapitał ludzki	<ul style="list-style-type: none">✧ Wypracowanie form postępowania wobec osób bezrobotnych i bezdomnych,✧ Wzmocnienie potencjału kadrowego służb pomocy społecznej,✧ Rozwój systemu rehabilitacji społecznej osób niepełnosprawnych

opracowanie własne

Plan Strategiczny Rozwoju Gminy Gać – Program Zrównoważonego Rozwoju (PSRGG-PZR)

Plan Strategiczny Rozwoju Gminy Gać – Program Zrównoważonego Rozwoju pełni rolę głównego dokumentu kierującego rozwój społeczno-gospodarczy Gminy Gać. Określa główne długofalowe cele oraz działania i środki, które są niezbędne do ich możliwie optymalnego osiągnięcia. Zespół konstruując dokument dołożył starań, by ujęte w nim działania obejmowały kilkunastoletni horyzont czasowy (dostrzec można plany sięgające roku 2025) oraz uwzględniały możliwość korekty/uaktualnienia zgodnie ze zmieniającym się otoczeniem zarówno wewnętrznym, jak i egzogenicznym. W opisywanym dokumencie przyjęto cele główne, którymi są:

1. Dobrze rozwinięta gospodarka przyjazna dla środowiska przyrodniczego,
2. Mądra, zdrowa i aktywna społeczność Gminy,
3. Dobrze funkcjonujące środowisko przyrodnicze i kulturowe.

Tablica nr 10. Powiązanie celów szczegółowych SRPSwG
z celami PSRGG-PZR

Strategiczne kierunki SRGM	Cele operacyjne SRPSwG
Dobrze rozwinięta gospodarka przyjazna dla środowiska przyrodniczego	<ul style="list-style-type: none">✧ Rozwój systemu rehabilitacji społecznej osób niepełnosprawnych,✧ Działania na rzecz poprawy warunków rozwoju społecznego dla osób starszych
Mądra, zdrowa i aktywna społeczność Gminy	<ul style="list-style-type: none">✧ Wypracowanie form postępowania wobec osób bezrobotnych,✧ Budowa systemu profilaktyki, rozwiązywania problemów uzależnień i ich skutków,✧ Wspieranie i upowszechnianie współpracy pomiędzy partnerami społecznymi i wszelakimi organizacjami szczególnie w zakresie kreowania i realizacji zadań publicznych w temacie pomocy społecznej.

opracowanie własne

III. Identyfikacja celów Strategii Rozwiązywania Problemów Społecznych w Gminie Gać z priorytetami Programu Operacyjnego Kapitał Ludzki na lata 2007-2013

Zasadność poddania korelacji celów Programu Operacyjnego Kapitał Ludzki (PO KL) z politykami niniejszego dokumentu wynika zasadniczo z możliwości przystąpienia ośrodków pomocy społecznej do realizacji projektów systemowych wynikających z Priorytetu VII Promocja integracji społecznej (Poddziałanie 7.1.1 Rozwój i upowszechnianie aktywnej integracji przez ośrodki pomocy społecznej).

PO KL jest jednym z programów operacyjnych służących realizacji Narodowych Strategicznych Ram Odniesienia 2007-2013 i obejmuje całość interwencji Europejskiego Funduszu Społecznego (EFS) w Polsce. PO KL jest kontynuacją programu Rozwój Zasobów Ludzkich (SPO RZL), a także drugiego priorytetu Zintegrowanego Programu Operacyjnego Rozwoju Regionalnego, w ramach których była możliwość finansowania inicjatyw o podobnym charakterze, tzw. projektów miękkich. Program składa się z dziesięciu priorytetów, z czego pięć pierwszych wdrażanych będzie na poziomie centralnym, a priorytet X Pomoc Techniczna obsługiwał będzie cały program.

Głównym celem PO KL jest – Wzrost poziomu zatrudnienia i spójności społecznej. Cele szczegółowe to:

1. Podniesienie poziomu aktywności zawodowej oraz zdolności do zatrudnienia osób bezrobotnych i biernych zawodowo;
2. Zmniejszenie obszarów wykluczenia społecznego;
3. Poprawa zdolności adaptacyjnych pracowników i przedsiębiorstw do zmian zachodzących w gospodarce;
4. Upowszechnienie edukacji społeczeństwa na każdym etapie kształcenia przy równoczesnym zwiększeniu jakości usług edukacyjnych i ich silniejszym powiązaniu z potrzebami gospodarki opartej na wiedzy;

5. Zwiększenie potencjału administracji publicznej w zakresie opracowywania prawa i polityk, świadczenia usług wysokiej jakości oraz wzmocnienie mechanizmów partnerstwa;
6. Wzrost spójności terytorialnej.

Dokonując analizy przywołanych celów nasuwa się wniosek, że zdecydowana większość z nich (cele nr. 1, 3, 4) skierowana jest na eliminację różnego rodzaju barier (m.in. organizacyjnych, psychologicznych, kompetencyjnych) z jakimi borykają się osoby, których dotyczy marginalizacja społeczna. Z przedstawionego katalogu celów dostrzec można także te, kładące zasadniczy nacisk na ograniczenie obszarów występowania wykluczenia społecznego (cel nr. 2), wzmacniające potencjał administracji publicznej (cel nr. 5) oraz wywołujące wzrost poziomu spójności terytorialnej (cel nr. 6).

Spójne problemy PO KL i SRPSwG to przede wszystkim: eliminacja wskazanych wyżej barier, zmniejszenie obszarów wykluczenia społecznego, zwiększenie zdolności administracji publicznej. Ma to swoje odzwierciedlenie w poniższych, przytoczonych z części projekcyjnej SRPSwG – celach strategicznych (odpowiednio):

- ✧ cel strategiczny II – Wzmoczenie efektów funkcjonowania poszczególnych instytucji i struktur wzmacniających procesy integracyjne w Gminie,
- ✧ cel strategiczny I – Redukcja przyczyn powodujących patologię stosunków społecznych,
- ✧ cel strategiczny III – Zapewnienie odpowiednich warunków umożliwiających efektywną realizację zadań przez służby pomocy społecznej.

IV. Element badawczy

Rozdział ten przygotowany został na podstawie danych będących w dyspozycji Gminnego Ośrodka Pomocy Społecznej w Gaci. Niemniej jednak w celu dokładniejszej identyfikacji problemów stanowiących przedmiot interwencji GOPS posłużono się informacjami pozyskanymi z Komisariatu Policji (właściwego terytorialnie dla obszaru na którym planowane są działania interwencyjne), jak również dostępnymi w Banku Danych Regionalnych GUS. Większość prezentowanych danych to okres lat 2002-2007.

Cel następującego rozdziału to zdiagnozowanie sytuacji w Gminie Gać, czyli udzielenie odpowiedzi na pytanie – jaki jest stan obecny? Szczególny nacisk położony będzie na sferę społeczną (z uwagi na przeznaczenie i charakter tworzonej Strategii). Szerszą charakterystykę badanej jednostki przestrzennej zawiera opisany wyżej PSRGG-PZR. SRPSwG stanowi dokument niższego rzędu, co należy uznać za stosowne odwołanie do dokumentu przywołanego wyżej

Podsumowaniem omawianego rozdziału II będzie analiza strategiczna. Do jej przeprowadzenia wybrano metodę SWOT, gdyż jest jedną z najpopularniejszych heurystycznych technik analitycznych. Analiza ta stanowić będzie wysoce istotny element scalający część badawczą dokumentu z jego elementem projekcyjnym ponieważ wyselekcjonowane cele strategiczne w dużej mierze wynikać będą z reasumpcji wyniku analizy.

4.1. Charakterystyka demograficzna Gminy Gać

Według danych GOPS za rok 2007 liczba ludności Gminy równa się – 4635 osób. Z liczby tej nieco ponad – 50% to kobiety. Populacja jednostki na przestrzeni lat 2002-2007 uległa obniżeniu o 0,3% (14 osób) – dane GUS. Fakt ten budzi niepokojące obawy w trosce o zasoby czynnika ludzkiego na terenie Gminy.

Szczegółową liczbę ludności w rozbiciu na miejscowości Gminy Gać prezentuje tablica.

Tablica nr 11. *Ludność i powierzchnia Gminy Gać w rozbiciu na poszczególne jednostki przestrzenne (2007 r.)*

Miejscowości	Liczba ludności	Powierzchnia miejscowości w ha	kobiety	mężczyźni
Białoboki	712	638	374	338
Dębów	1249	763	626	623
Gać	1536	1218	768	768
Mikulice	521	362	268	253
Ostrów	358	377	179	179
Wolica	259	237	130	129
Gmina Gać	4635	3595	2345	2290

Dane GOPS w Gaci

Analiza tablicy pozwala zauważyć, że najbardziej zaludnionym i największym powierzchniowo z sołectw Gminy jest – Gać (27% ogółu ludności, 34% całej powierzchni) i Dębów (27% ogółu ludności, 21% całej powierzchni), z kolei najmniej – Wolica (5% ogółu ludności, 7% całej powierzchni).

Dalsza analiza historyczna zagadnień demograficznych Gminy Gać wykazała (dane GUS za lata 2002-2007), że:

- ✧ spadek liczby urodzeń żywych równał się 4%,
- ✧ spadek liczby zgonów był równy 15%,
- ✧ w badanych latach (z wyjątkiem roku 2002 i 2006) saldo stanowiące różnicę pomiędzy ilością urodzeń a ilością zgonów wykazywało wartości dodatnie. Z punktu widzenia demografii Gminy najkorzystniejszym rokiem był rok 2003, kiedy to omawiane saldo równorzędne było poziomowi – 12.
- ✧ w strukturze ekonomicznej ludności przeważa ludność w wieku produkcyjnym (lata 2002-2007),
- ✧ wartość wskaźnika feminizacji w latach objętych badaniem utrzymywał się na poziomie 101 (z wyjątkiem roku 2002 – poziom 103),
- ✧ wskaźnik ukazujący zagęszczenie ludności na km² przybrał największą wartość na badanej skali czasowej w latach 2002, 2003 i 2005 (128 osób na km²), w pozostałych badanych latach równy był 127,

- ✧ saldo migracji wewnętrznych wykazuje, że w latach poddanych charakterystyce więcej osób opuszczało tereny Gminy, niż meldowało się w jej obszarze (lata 2002, 2004, 2006, 2007).

4.2. Sytuacja polityki społecznej w Gminie Gać

Finanse

Analiza sytuacji finansowej w jakiej znajduje się pomoc społeczna w Gminie Gać powinna być poprzedzona wcześniejszą charakterystyką zachowań budżetu gminy w latach objętych badaniem. W tym celu autorzy Strategii posłużyli się danymi zaczerpniętymi z GUS.

Rezultaty przeprowadzonych badań kondycji finansów Gminy upoważniają do następujących wniosków:

- ✧ dochody jednostki terytorialnej wzrosły o niespełna 39% (rok 2002 – 6 334 912,0 zł, rok 2007 – 8 782 126,96 zł),
- ✧ wydatki jednostki terytorialnej wzrosły o nieco ponad 38% (rok 2002 – 5 945 009,0, rok 2007 – 8 231 813,6 zł),
- ✧ saldo (różnica między dochodami a wydatkami) za rok 2007 ukazuje dodatnią wartość liczbową (podobnie jak w roku 2002),
- ✧ wnioskując należy również zwrócić uwagę na fakt, że zarówno dochody, jak i wydatki w latach objętych analizą wzrastały równomiernie.

Opierając się na danych za lata 2002 i 2003 (brak danych GUS za pozostałe lata) analiza sytuacji finansów GOPS pozwala stwierdzić, że:

- ✧ w roku 2002 wydatki budżetu Gminy skierowane na pomoc społeczną stanowiły prawie 7% ogółu wydatków,
- ✧ w roku 2003 wydatki budżetu Gminy skierowane na pomoc społeczną stanowiły niemalże 5%,
- ✧ pomimo poziomu wydatków w latach 2002 i 2003 strumienie środków pieniężnych spływające do budżetu GOPS uległy pomniejszeniu o 3,6% (rok 2002 - 408 908,00 zł, rok 2003 - 393 832,00 zł).

Korzystający z pomocy społecznej w Gminie Gać

Analiza danych w tym zakresie pozwala wywołać następujące stwierdzenia:

- ✧ liczba pracowników GOPS wzrosła o 1 (rok 2007 – 4 pracowników),

- ✧ liczba osób korzystających z pomocy na 1 pracownika socjalnego uległa spadkowi o 57% (rok 2002 – 334 osoby, rok 2007 – 149 osób), liczba rodzin 5,8 (rok 2002 – 164 osoby, rok 2007 – 69 osób),
- ✧ liczba osób korzystających z pomocy GOPS Gać zmalała o 11% (rok 2002 – 334 osoby, rok 2007 – 297 osób), liczba rodzin o 16% rok 2002 – 164 osoby, rok 2007 – 137 osób).

Średnia wysokość miesięcznego świadczenia przyznawanego przez GOPS

Średnia wysokość miesięcznego świadczenia przyznawanego przez GOPS w Gać na 1 osobę w roku 2007 (54 zł) zmalała o 26% w porównaniu do roku 2002 (73 zł). Średnia wysokość miesięcznego świadczenia przypadająca na 1 rodzinę uległa obniżeniu o 21% (rok 2007 – 117 zł, rok 2002 – 149 zł).

Zasoby Gminy Gać służące realizacji zadań z zakresu pomocy społecznej

Mając na myśli zasoby wspomagające realizację polityk społecznych w Gminie, autorzy zestawili w poniższej tabelicy instytucje oraz instrumenty, które GOPS może wykorzystywać realizując powierzone mu zadania.

Tablica nr 12. *Zasoby Gminy Gać służące realizacji zadań z zakresu pomocy społecznej*

Zasoby	Wyszczególnienie
Placówki opiekuńczo-wychowawcze	1.Specjalny Ośrodek Wychowawczy nr 2 Zgromadzenia Sióstr Służebniczek NMP np. Jarosław ul. ks. Lisińskiego 7 2.Niepubliczny Ośrodek Rewalidacyjno-Wychowawczy CARITAS w Wysokiej k. Łańcuta
Rodzinna opieka zastępcza	Na terenie gminy są 3 spokrewnione rodziny zastępcze
Poradnictwo specjalistyczne	Punkt Interwencji Kryzysowej przy PCPR w Przeworsku
Organizacje pozarządowe	OSP Gać – pozyskiwanie żywności z Banku Żywności w Rzeszowie
Organizacja służby zdrowia	1.Niepubliczny Zakład Opieki Zdrowotnej „LEKARZ RODZINNY” Poradnia Ogólna w Dębowie, 2.Niepubliczny Zakład Opieki Zdrowotnej „ALMUS” w Białobokach
Oświata – usługi edukacyjne	1.Zespół Szkół w Dębowie /szkoła podstawowa i gimnazjum/, 2.Zespół Szkół w Gaci /szkoła podstawowa i gimnazjum/, 3.Szkoła Podstawowa w Białobokach, 4.Szkoła Podstawowa w Ostrowie, 5.Podkarpackie Ośrodki Przedszkolne w Białobokach i Mikulicach, 5.Niepubliczne Przedszkole Sióstr Służebniczek w Gaci
Pozostałe instytucje współpracujące z GOPS	Gminna Komisja d/s Profilaktyki i Rozwiązywania Problemów Alkoholowych w Gaci, Komisariat Policji w Kańczudze,

Dane GOPS w Gaci

4.3. Problemy społeczne w Gminie Gać - wiadomości wstępne

Podejmując próbę zdiagnozowania problemów determinujących prawidłowe funkcjonowanie społeczności lokalnej w Gminie Gać postanowiono posłużyć się danymi za lata 2006 i 2007. Badaniu poddano spektrum problemów ujętych w ustawie z dnia 12 marca 2004 roku o pomocy społecznej. Uwzględniono jedynie te dylematy społeczne, których GOPS Gać zidentyfikował istnienie w wyżej wymienionych latach.

Rok 2006

Na podstawie skompletowanych przez pracowników GOPS Gać informacji stwierdzono:

- ✧ najwięcej pomocy udzielono ludziom dotkniętym ubóstwem – 104 (34%),
- ✧ drugim miejscu plasuje się problem bezrobocia – 75 osób (24%),
- ✧ na trzecim niepełnosprawność – 46 osób (15%),
- ✧ dalsza kolejność zjawisk to: długotrwała choroba – 25 (8%), alkoholizm – 21 (7%), potrzeba ochrony macierzyństwa – 16 (5%), bezradność w sprawach opiekuńczo-wychowawczych – 15 (5%), bezdomność – 3 (1%), zdarzenie losowe – 2 (1%),
- ✧ dodać należy także, że spośród sołectw Gminy Gać najbardziej dotkniętym charakteryzowanymi problemami należy uznać sołectwo Gać, Ostrów i Dębów.

Wskaźnik natężenia w występowaniu problemów społecznych na terenie Gminy Gać sięgał pułapu – 6,7%

Rok 2007

Jak wynika z przeglądu dokumentacji GOPS w Gaci wsparcie przyznano z tytułu:

- ✧ ubóstwa – 92 osoby (31%),
- ✧ bezrobocia – 68 osób (23%),
- ✧ niepełnosprawności – 52 osoby (18%),
- ✧ w dalszej kolejności wskazać należy: długotrwała choroba – 31 (11%), bezradność w sprawach opiekuńczo-wychowawczych – 22 (8%),

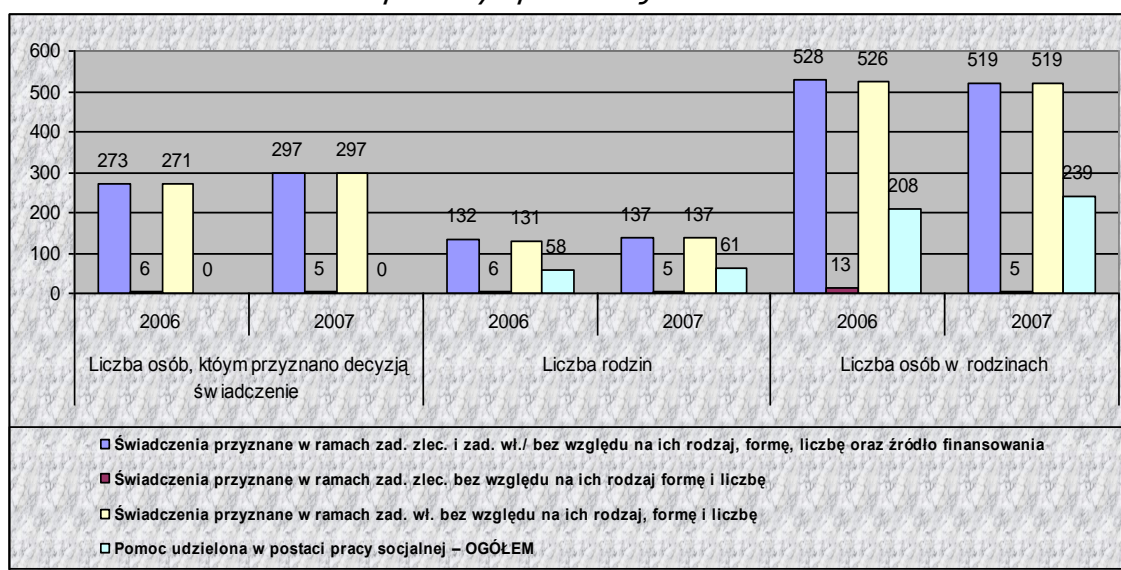
alkoholizm – 15 (5%), potrzeba ochrony macierzyństwa – 6 (2%), bezdomność – 2 (1%) oraz zdarzenie losowe – 2 (1%).

- ✧ w odróżnieniu do roku 2006 sołectwa najbardziej dotknięte problemami to Gać, Wolica i Dębów.

Wartość wskaźnika natężenia w występowaniu problemów społecznych na terenie Gminy Gać równa była – 6,3%

Zbiorczy wykaz rzeczywistej liczby osób, którym udzielono pomocy społecznej w Gminie Gać za lata 2006 i 2007 pokazano na rysunku.

Rysunek nr 1. Zbiorczy wykaz rzeczywistej liczby osób, którym udzielono pomocy społecznej w Gminie Gać za lata 2006 i 2007



Dane GOPS w Gaci

Wyniki oceny danych umieszczonych na rysunku 1 budzą następujące wnioski:

- ✧ z pośród badanej formy udzielania pomocy zdecydowaną większość stanowią – świadczenia przyznane w ramach zadań własnych bez względu na ich rodzaj, formę i liczbę,
- ✧ w badanych latach wzrosła liczba rodzin, którym przyznano badaną formę świadczeń (świadczenia przyznane w ramach zadań zleconych i zadań własnych/ bez względu na ich rodzaj, formę, liczbę oraz źródło finansowania) o blisko 4% (5 rodzin). Obniżeniu uległa natomiast ilość osób w rodzinach objętych wsparciem o niespełna 2% (9 osób). Zjawisko wzrostu ilości rodzin objętych działaniami pomocowymi

spowodowało ogólne zwiększenie ilości udzielonych świadczeń pomocowych o 9%.,

- ✧ badając natomiast liczbę rodzin i osób w rodzinach objętych pomocą udzieloną w formie pracy socjalnej zauważyć można wzrost w wspomnianych pozycjach o odpowiednio 5% i 15%.

Dokonując głębszej analizy dostrzec należy, że miejscowościami w których w największej mierze udzielono pomocy w formie - świadczeń przyznanych w ramach zad. zlec. i zad. wł./ bez względu na ich rodzaj, formę, liczbę oraz źródło finansowania są kolejno: Gać (rok 2006 – 71 udzielonych świadczeń, rok 2007 – 79 udzielonych świadczeń) oraz Dębów (rok 2006 – 69 udzielonych świadczeń, rok 2007 – 71 udzielonych świadczeń). Miejscowością, w których wsparcie udzielone zostało w najmniejszym stopniu była – Białoboki (rok 2006 – 19 udzielonych świadczeń, rok 2007 – 29 udzielone świadczenia). Zaznaczyć należy także, że w miejscowości tej nastąpił największy wzrost w liczbie udzielonej pomocy (w charakteryzowanej formie) z wszystkich miejscowości tworzących Gminę Gać.

Najwięcej rodzin objętych udzieloną pomocą w formie pracy socjalnej zidentyfikowano w miejscowościach Gać (rok 2006 – 15, rok 2007 – 16) i Dębów (rok 2006 – 11, rok 2007 – 14). W pozostałych wsiach liczba rodzin objętych interwencją (w formie pracy socjalnej) wahała się od 5 (Mikulice) do 10 (Ostrów).

Analiza porównawcza w czasie – wnioski (wariant retrospektywny)

W latach 2006 i 2007 czołowe problemy społeczne Gminy to ubóstwo – bezrobocie – niepełnosprawność. Pomimo spadku ilości udzielonego wsparcia (ubóstwo, bezrobocie) oraz jego wzrostu (niepełnosprawność) nadal alarmistycznym sygnałem jest skala wymienionych zjawisk na tle pozostałych problemów. Fakt ten świadczy o tym, że działania prospołeczne winno się skupić w głównej mierze na wskazane obszary problemowe. Kolejnym budzącym obawy sygnałem jest wzrost interwencji w poszczególnych tematach tj.: bezradności w sprawach opiekuńczo-wychowawczych, długotrwałej choroby. Za negatywne zjawisko należy uznać również bezruch w pozycji – zdarzenia losowe. Analizując natężenie w występowaniu pozostałych dysfunkcji społecznych zaznaczyć spadek udzielanego wsparcia z tytułu: bezdomności,

potrzeby ochrony macierzyństwa oraz alkoholizmu. Nie bez znaczenia pozostaje obniżona wartość wskaźnika natężenia w występowaniu problemów społecznych o 0,4%.

Badane problemy społeczne szczegółowej charakterystyce poddane zostały w dalszej części dokumentu.

Analiza porównawcza w czasie – wnioski (wariant prospektywny)

Z uwagi na fakt, że wymienione wyżej trzy problemy stanowią bez wątpienia – główne bariery rozwoju społecznego Gminy – uznano za stosowne przeprowadzenie procesu wnioskowania o przewidywanym kształtowaniu się zjawisk w przyszłości z wykorzystaniem metod matematyczno-statystycznych. Czynności prognostyczne postanowiono przeprowadzić na podstawie wcześniej wyznaczonej funkcji trendu. Doboru modelu funkcji opisującego tendencję rozwojową dokonano metodą empiryczną. Podobną metodę przyjęto przeprowadzając ocenę dopasowania trendu do wartości empirycznych - porównując ze sobą stworzone modele względem miar takich jak:

- ✧ współczynnik zbieżności pozwalający określić jaki procent wartości rzeczywistych nie został wyjaśniony przez przyjętą funkcję. Charakteryzowany wskaźnik zamyka się w przedziale – od 0 do 1, czyli w przypadku idealnej zgodności danych empirycznych z danymi teoretycznymi φ^2 inno być równe 0.

$$\varphi^2 = \frac{\sum (y - \hat{y})^2}{\sum (y - \bar{y})^2}$$

- ✧ oraz determinacji którego wartość odzwierciedla różnicę między jednością a wartością współczynnika zbieżności. Współczynnik informuje – jaki procent wartości rzeczywistych został wyjaśniony przez przyjęty model trendu. Oznacza to, że im wartość R^2 jest bliższa 0, tym wybrana funkcja jest gorzej dopasowana.

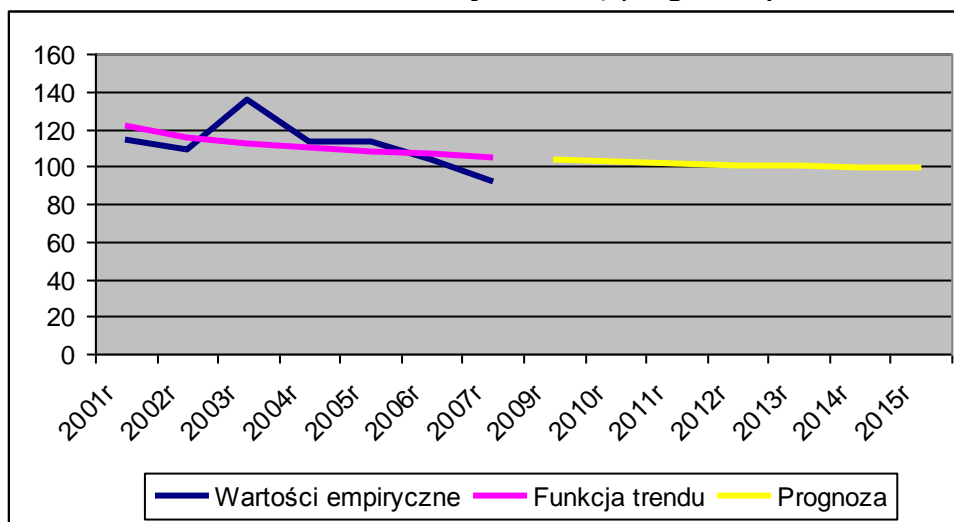
$$R^2 = 1 - \varphi^2$$

Mając na uwadze powyższe - przedmiotem zamieszczonych w niniejszej części prognoz będzie zjawisko: ubóstwa – bezrobocia – niepełnosprawności na

terenie Gminy Gać. W badaniach przyjęto założenie, że dane empiryczne pochodzą z okresu lat 2001-2007.

Poniżej zaprezentowano zjawisko 1 – ubóstwo. Prace analityczne sprowadzały się do poszukiwania najlepiej dopasowanego trendu. Korzystając z danych GOPS zilustrowano na układzie współrzędnych wartości empiryczne szeregu czasowego oraz na ich podstawie wyznaczono funkcję trendu – potęgową.

Rysunek nr 2. Zjawisko ubóstwa – wartości empiryczne (za lata 2001-2007), funkcja trendu, prognoza (na lata 2009=2015)

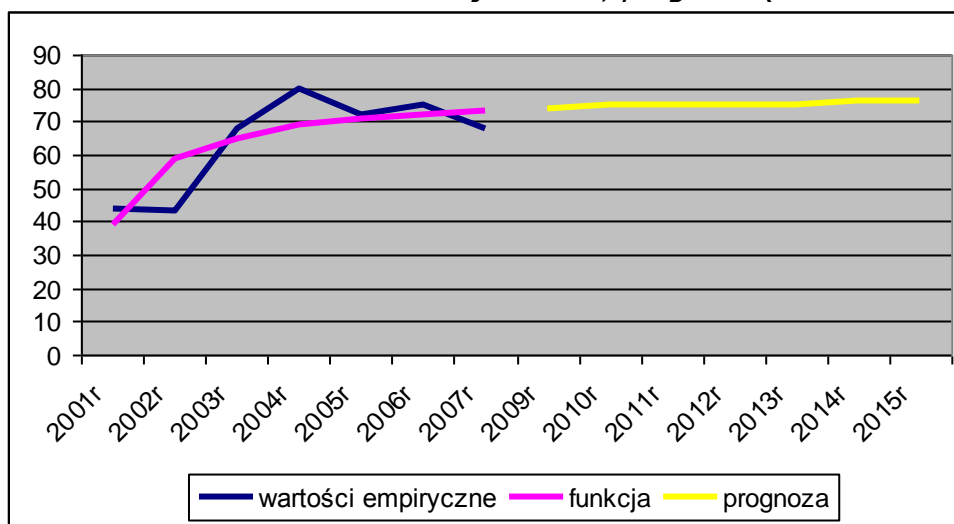


opracowanie własne

Przeprowadzając obliczenia numeryczne na podstawie odpowiednich danych otrzymano: $\varphi^2 = 0,012$, $R^2 = 0,988$. Pozwala to stwierdzić, że proponowany model jest jakościowo dobry ponieważ współczynnik zbieżności (φ^2) jest bliski zeru a współczynnik determinacji (R^2) stanowi niespełna 1. Analizując zachowanie wartości prognozowanego zjawiska na układzie współrzędnych zauważyć można, że oscylować one będą na poziomie 100. Natomiast analizując dokładniej zjawisko widocznym staje się, że liczba osób zgłaszających się o wsparcie GOPS z tytułu ubóstwa w latach 2009-2015 ulegnie obniżeniu o niespełna 4%.

Kolejnym przedmiotem wniosku prognostycznego jest – liczba osób korzystających z pomocy GOPS z powodu bezrobocia. Dane empiryczne oraz trend zaprezentowano na rysunku niżej.

Rysunek nr 3. Zjawisko bezrobocia – wartości empiryczne (za lata 2001-2007),
funkcja trendu, prognoza (na lata 2009=2015)



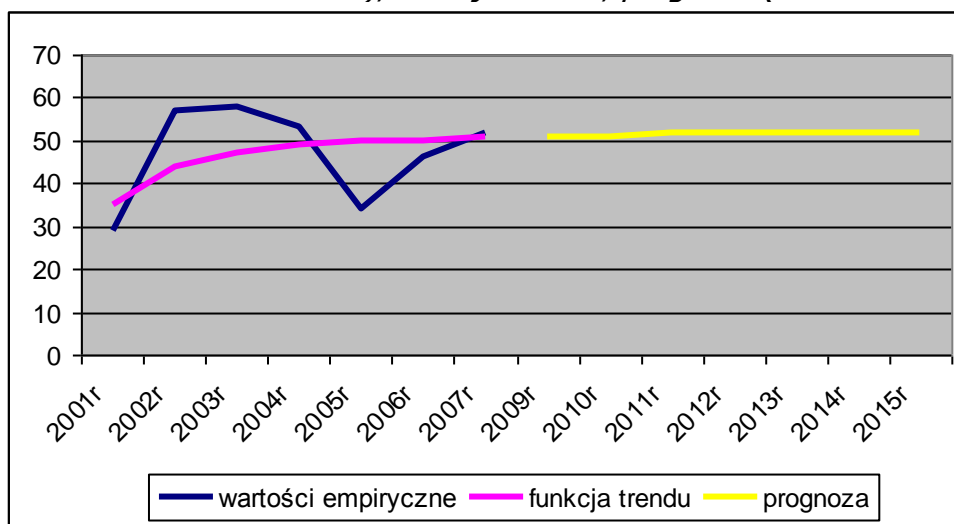
opracowanie własne

Po dokonanych zabiegach empirycznych zmierzających do wytypowania odpowiedniej funkcji trendu zaproponowano funkcję – hiperboliczną. Na podstawie odpowiednich danych skalkulowano φ^2 na poziomie 0,042, R^2 na poziomie 0,958. Fakt ten uzasadnia poprawność wybranego modelu. Przechodząc do analizy danych ukazujących przypuszczalny obraz badanego zjawiska w przyszłości skomentować należy, że w latach 2009-2015 liczba bezrobotnych ubiegających się o pomoc GOPS wzrośnie o ponad 4%.

Przedmiotem kolejnego badania prognostycznego jest – poziom niepełnosprawności wśród klientów GOPS. Ogólną tendencję zjawiska oraz dane empiryczne zamieszczono na rysunku nr 4,

Bazując na graficznym zachowaniu się wartości empirycznych charakteryzujących skalę zjawiska jak również na obliczonych wartościach φ^2 i R^2 dokonywano poszukiwań najodpowiedniejszej funkcji trendu. W trakcie analiz zarówno graficznych, jak i liczbowych postanowiono wybrać funkcję hiperboliczną, dla której wartości φ^2 i R^2 wyniosły odpowiednio 0,016 i 0,984. Jak widać na rysunku ekstrapolacja trendu wykazała, że w latach 2009-2015 liczba osób korzystających z pomocy GOPS będzie utrzymywała się na względnie zbliżonym poziomie.

Rysunek nr 4. Zjawisko niepełnosprawności – wartości empiryczne (za lata 2001-2007), funkcja trendu, prognoza (na lata 2009=2015)

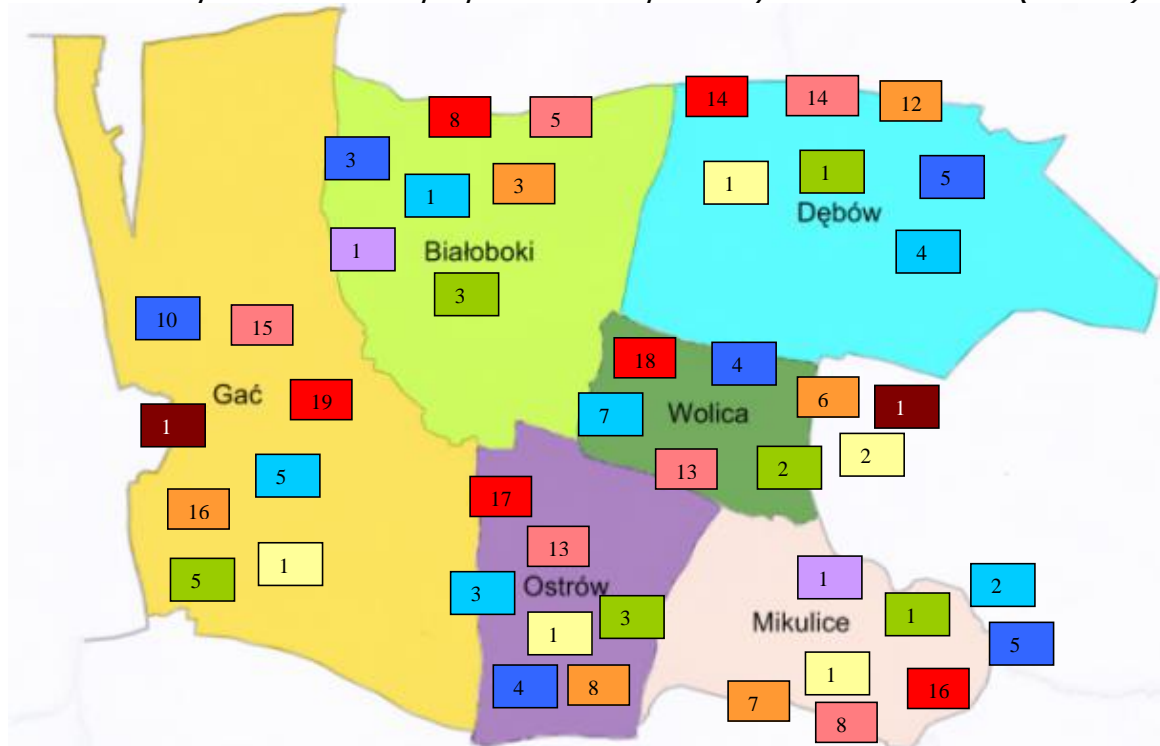


opracowanie własne

Mapa problemów społecznych

Na rysunku 5 pokazano graficzne rozmieszczenie występowania problemów społecznych.

Rysunek nr 5. Mapa problemów społecznych w Gminie Gać (2007 r.)



Dane GOPS Gać

bezrobocie	bezrobocie	niepełnosprawność	Długotrwała choroba	Bezradność w sprawach op.-wych.	Alkoholizm	Potrzeba ochrony macieź.	Bezdomność	Zdarzenia losowe
------------	------------	-------------------	---------------------	---------------------------------	------------	--------------------------	------------	------------------

4.4. Charakterystyka poszczególnych problemów społecznych zidentyfikowanych na terenie Gminy Gać

Ubóstwo

Problem związany z ubóstwem należy wskazać jako jeden z najczęstszych, na który powołują się rodziny zwracające się o pomoc do ośrodków pomocy społecznej. O zjawisku ubóstwa mówi się w sytuacji – kiedy człowiek nie jest w stanie spełnić swoich podstawowych potrzeb. Żyje poniżej przyjętego poziomu w danym społeczeństwie, brak mu wystarczających środków finansowych do życia. Ubóstwo w większości przypadków powiązane jest z bezrobociem bądź wielodzietnością rodziny. W obydwu przypadkach trudno jest zapewnić wszystkim jej członkom minimum socjalne. Tak niski poziom życia prowadzi do rozwoju patologii w społeczeństwie, objawiających się w różnorodny sposób. To może być alkoholizm, czy też wzrost przestępczości. Warto również zwrócić uwagę na fakt, że gdy poziom ubóstwa się podwyższa, w społeczeństwie pojawiają się poważne problemy międzyludzkie. Należy pamiętać, że ubóstwo to nie tylko brak pieniędzy (na co wskazuje pierwsze skojarzenie, które przychodzi nam na myśl), ale również wykluczenie społeczne. Ubóstwo pozostawia na każdym piętno fizyczne i psychiczne. Gdy człowiek jest coraz bardziej odizolowany od świata, wzrasta w nim poczucie krzywdy i nienawiści.

W roku 2007 nastąpił spadek ilości osób otrzymujących pomoc z tytułu ubóstwa o 11,5%

Bezrobocie

Zjawisko bezrobocia należy interpretować jako występującą w danym okresie trwałą nadwyżkę podaży siły roboczej nad popytem. Nadwyżka obejmuje osoby:

- ✧ dysponujące zdolnością do pracy ,
- ✧ znajdujące się w wieku produkcyjnym,
- ✧ wyrażające chęć podjęcia zatrudnienia na warunkach obecnie obowiązujących na rynku,
- ✧ zarejestrowane we właściwej instytucji państwowej jako poszukujące pracy.

Dane PUP w Przeworsku (październik 2008) pokazują, że z gmin tworzących powiat przeworski – Gmina Gać charakteryzuje się najniższą liczbą osób zgłaszających chęć podjęcia zatrudnienia.

Z uwagi na braki odpowiednich informacji na stronie internetowej Powiatowego Urzędu Pracy w Przeworsku (przedstawiających zjawisko bezrobocia w latach ubiegłych) posłużono się danymi zamieszczonymi w Banku Danych Regionalnych GUS.

Tablica nr 13. *Liczba bezrobotnych i stopa bezrobocia
za lata 2001-2007*

Jednostka terytorialna	2001	2002	2003	2004	2005	2006	2007
Liczba bezrobotnych							
Gmina Gać	-	-	335	344	312	287	238
w tym kobiety	-	-	183	174	161	160	128
Powiat Przeworski	7 386	6 680	6 173	6 452	6 215	5 463	4 843
w tym kobiety	3 648	3 185	3 126	3 233	3 160	2 939	2 794
Kraj	3 115 056	3 216 958	3 175 674	2 999 601	2 773 000	2 309 410	1 746 573
w tym kobiety	1 642 109	1 645 750	1 634 689	1 568 536	1 486 441	1 305 704	1 017 348
Stopa bezrobocia rejestrowanego							
Gmina Gać	-	-	-	-	-	-	-
Powiat Przeworski	-	-	-				
Kraj	17,5	20,0	20,0	19,0	17,6	14,8	11,4

Dane GUS

Zamieszczone w tablicy wyżej dane wskazują na obniżenie się liczby bezrobotnych w badanych latach o odpowiednio: 2% (Gmina Gać), 34% (powiat przeworski), 44% (Kraj). Liczba ludności poszukującej zatrudnienia z terenu Gminy Gać w 2007 roku to - 5% ogółu bezrobotnych powiatu przeworskiego. Wyniki badań dowodzą także, że na terenie Gminy Gać zjawisko bezrobocia w większym stopniu dotykało – kobiety. Różnica ta szczególnie widoczna była w roku 2006 (57%).

Omawiane zjawisko najbardziej odczuwalne było w miejscowościach Gać (15) i Dębów (14) – rok 2007. Z kolei najmniej – miejscowość Białoboki – (5).

Uwagę zwrócić należy na fakt, iż liczba interwencji pomocowych GOPS w Gaci udzielanych z powodu bezrobocia uległa obniżeniu (lata 2006 i 2007) o 1%.

Niepełnosprawność

W niniejszym dokumencie termin – niepełnosprawność odnosi się do osób posiadających stopień niepełnosprawności orzeczonej przez Zespół d/s Orzekania o Niepełnosprawności, Komisję przy ZUS, KRUS. Ma się tu również na myśli pozostałe osoby z dysfunkcjami fizycznymi, psychicznymi i umysłowym.

Za niepełnosprawne uznać należy osoby, których zarówno stan fizyczny, psychiczny i umysłowy powoduje trwale lub okresowe utrudnienia, ograniczenia bądź uniemożliwia pełnienie ról i zadań społecznych na poziomie powszechnie przyjętych norm i kryteriów.

Niepełnosprawność jest zjawiskiem o cechach, składnikach zarówno medycznych jak i społecznych. Wywoływana chorobami czy dysfunkcjami fizycznymi ma przede wszystkim wymierne konsekwencje funkcjonalne i społeczne.

Zjawisko to mimo zakłócania życia osób, które dotknęło bezpośrednio (samiych chorych) w sposób dość znaczny daje się odczuć w życiu pozostałych domowników. Ma się tu na myśli fakt, że niepełnosprawność uderza najbardziej w finansową i emocjonalną stronę rodziny.

Dylematy osób niepełnosprawnych wiążą się w znacznej mierze z ograniczonymi możliwościami oprotezowania i zakupu drogiego sprzętu ułatwiającego komunikowanie się i samoobsługę. Powiązane są dość często z kosztowną i trudno dostępną rehabilitacją jak również z niedogodnościami wynikającymi z istnienia barier architektonicznych.

Dokonując porównania danych (2006 i 2007) dotyczących analizowanego zjawiska zauważyć można wzrost udzielonej ilości wsparcia o 13%.

Szczegółowe dane (dostarczone przez GOPS w Gaci) odnoszące się do problemu niepełnosprawności w Gminie ukazują, że w 2006 roku:

- ✧ z pośród wydanych orzeczeń z tytułu niepełnosprawności - 54% to te, które zostały wystawione dla osób powyżej 16 roku życia,
- ✧ z pośród analizowanych miejscowości najwięcej orzeczeń z tytułu niepełnosprawności wydano:
 - dla osób poniżej 16 roku życia – Dębów (28%), Gać (24%),
 - dla osób powyżej 16 roku życia – Dębów, Gać, Mikulice – (po 24%)

Z kolei informacje odzwierciedlające sytuację za rok 2007 dowodzą, że:

- ✧ z pośród wydanych orzeczeń z tytułu niepełnosprawności - 54% to te, które zostały wystawione dla osób powyżej 16 roku życia,
- ✧ z pośród analizowanych miejscowości najwięcej orzeczeń z tytułu niepełnosprawności wydano:
 - dla osób poniżej 16 roku życia – Gać (33%) i Dębów (24%)
 - dla osób powyżej 16 roku życia – Gać (28%) i Dębów (21%).

Długotrwała choroba

Pobyt w domu osoby dotkniętej długotrwałą chorobą w znaczny sposób determinuje życie wszystkich domowników. Jeśli osobę chorą otacza atmosfera serdeczności, czuje ona zainteresowanie swoim losem oraz chęć udzielenia pomocy – czerpie z tego siły oraz motywuje go to dalszej walki z chorobą. Jest to bardzo pomocne, gdyż człowiek pod wpływem choroby zmienia się, i można zauważyć częstą chwiejność nastrojów. W tym okresie daje się również odczuć wzmożone obciążenie domowego budżetu w postaci wydatków na leczenie, rehabilitację i różnego typu świadczenia będące udziałem rodzin, w których żyją osoby przewlekle chore.

Jednakże nie wszystkie choroby dają się uleczyć. W takim przypadku sytuacja nabiera nieco innego kształtu. Leczenie w takich przypadkach polega na zmniejszaniu bólu i cierpienia za pomocą stosowania leków przynoszących ulgę i zapewniających komfort życia. Jest to leczenie, w większości przypadków objawów a nie ogniska choroby. W tym kontekście szczególnej wagi nabiera wsparcie emocjonalne i duchowe.

W Gminie Gać problem długotrwałej choroby w roku 2007 najbardziej widoczny był w miejscowości: Gać (10 osób). Najmniej, bo 3 osoby zwróciły się o pomoc GOPS z terenu miejscowości Białoboki.

Za niepokojące zjawisko należy wskazać tu – wzrost udzielonego przez GOPS wsparcia (odnosząc dane do roku 2006) o 24%.

Bezradność w sprawach opiekuńczo-wychowawczych

Dysfunkcja ta występuje najczęściej z innymi niekorzystnymi zjawiskami takimi jak: bezrobocie, nadużywanie alkoholu, kryzysy małżeńskie, przemoc w rodzinie.

Szczegółowe dane na temat poruszonego zjawiska wskazują, że w roku 2007 liczba rodzin zgłaszających się o wsparcie wynosiła – 22 (z czego aż – 86% to rodziny wielodzietne). Problem ten najbardziej widoczny był w miejscowości Wolica (7 rodzin, którym udzielono pomocy). Najmniej pomocy udzielono w sołectwie Białoboki (1 rodzina objęta pomocą).

Liczba udzielonej pomocy (ogółem) przez pracowników GOPS w odniesieniu do roku 2006 uległa wzrostowi o 46%.

Do analizowanego problemu będącego przedmiotem opisu zaliczyć należy również - przestępczość wśród nieletnich.

Dysfunkcja ta należy do spektrum zjawisk wysoce alarmistycznych. Dane statystyczne nie oddają jednak w pełni zagrożenia przestępczością w tej grupie wiekowej. Nadal brak jest dostatecznego rozpoznania zagrożenia narkomanią i alkoholizmem wśród nieletnich, a więc tymi patologiami mającymi największy potencjał kryminogeny.

Przestępczość jest jednym z tych zjawisk społecznych, które odciskają dotkliwie piętno na funkcjonowaniu lokalnej społeczności. Jest to margines życia społecznego, ale intensywność zdarzeń oraz częstotliwość, z jaką występują, mogą mieć wpływ na formowanie się postaw i zachowań ludzi tworzących społeczność Gminy Gać.

Termin przestępczość nieletnich, należy interpretować jako – naruszanie norm prawnych przez osoby, które nie osiągnęły wieku, w którym prawo traktuje ludzi jako dorosłych.

W całym kraju od kilkunastu lat uwypukla się problem wspomnianej patologii, a szczególnie przestępczości wśród nieletnich. Przestępczość młodzieży jest od wielu lat przedmiotem szczególnego zainteresowania kryminologów. Czyny karalne w tej grupie wiekowej w zdecydowanie większym odsetku sprowadzają się do przestępstw przeciwko mieniu oraz przeciwko osobie (przestępstwa przemocy), jak również cechuje je większy odsetek użycia agresji. Ma się tu na myśli: kradzieże, rozboje, wymuszenia rozbójnicze, przestępstwa przeciwko porządkowi publicznemu, które dość często popełniane są pod wpływem narkotyków i alkoholu. Zaznaczyć należy również, że większość wymienionych zaliczają się do tzw. „przestępstw bez ofiar” – czyli działań nie mających widocznej ofiary, osoby, która mogłaby złożyć skargę, tak jak ofiara kradzieży

czy napadu (nie każda z pokrzywdzonych osób zgłasza fakt popełnienia przestępstwa odpowiednim organom).

Z uwagi na brak danych odnoszących się do zjawiska przestępczości wśród osób nieletnich, poniżej w tablicy pokazano dostępne informacje otrzymane z Komisariatu Policji w Kańczudze.

Tablica nr 14. *Charakterystyka zjawiska przestępczości na terenie Gminy Gać w latach 2006 i 2007*

Miejscowości	Przestępstwa stwierdzone	
	2006	2007
Białoboki	3	5
Debów	7	3
Gać	14	13
Mikulice	-	5
Ostrów	2	9
Wolica	-	3
Gmina Gać	26	38
Przestępstwa najczęściej popełniane	Przestępstwa stwierdzone	
	2006	2007
Uszkodzenie mienia	1	1
Kradzież z włamaniem	3	4
Kradzież cudzej rzeczy	1	6
Znieważenie funkcjonariuszy	-	-
Bójka lub pobiciem	1	1
Groźba karalna	3	1
Pozostałe	17	25
Ogółem	26	38

Dane Komisariat Policji w Gaci

Jak wskazują dane statystyczne dostarczone przez jednostkę Policji, w 2006 roku stwierdzono ogółem – 26 przestępstw. Za negatywny sygnał należy uznać tu wzrost ilości popełnionych czynów karalnych ogółem w 2007 roku, w stosunku do roku 2006 o 12 (46%).

Jak wynika z analizy informacji dostarczonych przez Komisariat Policji w Kańczudze – najczęściej popełnianymi przestępstwami w 2007 roku były: przestępstwa skierowane przeciwko mieniu (kradzież, kradzież z włamaniem) oraz pozostałe, niesklasyfikowane.

Miejscowością, w której dokonane zostało najwięcej przestępstw w latach objętych analizą jest – Gać (34% ogółu popełnionych w 2007 roku). Najmniej czynów karalnych odnotowano w Wolicy (8% rok 2007).

Alkoholizm

Do negatywnych zjawisk mających wpływ na funkcjonowanie rodzin należy nadużywanie alkoholu – co stanowi groźną dysfunkcję społeczną. Spożywanie nadmiernych ilości alkoholu powoduje zaburzenia w relacji funkcji opiekuńczej, wychowawczej, socjalizacyjnej i emocjonalnej rodziny. Wzorce nadmiernego picia w rodzinie przechodzą często na kolejne pokolenie. Grono osób nadużywających alkohol i inne środki odurzające zwiększa się regularnie.

Wczesne zetknięcie z alkoholem jest szczególnie niebezpieczne, gdyż działa na młody organizm destrukcyjnie w sferze fizjologicznej i psychologicznej. Częste nadużywanie alkoholu szybko przekształca się w uzależnienie.

W celu przeciwdziałania narastaniu zjawiska alkoholizmu konieczne jest wzmocnienie działań profilaktycznych. Cel ten powinien być realizowany poprzez aktywne działanie Gminnej Komisji ds. Profilaktyki i Rozwiązywania Problemów Alkoholowych. Zadaniem Komisji jest podjęcie decyzji o zastosowaniu wobec osoby uzależnionej leczenia w zakładzie lecznictwa odwykowego oraz interweniowanie w związku z naruszeniem przepisów ustawy o wychowaniu w trzeźwości w zakresie reklamy oraz sprzedaży napojów alkoholowych osobom nieletnim lub nietrzeźwym.

Lata 2006 i 2007 wykazały spadek ilości osób zgłaszających się o pomoc do GOPS (podając jako przyczynę – uzależnienie od alkoholu) o 40%, niemniej jednak zjawisko to nie jest do końca zdiagnozowane – co z kolei powoduje zniekształcenie statystyk.

Potrzeba ochrony macierzyństwa

Wśród osób korzystających z pomocy społecznej znajdują się kobiety pobierające zasiłki z tytułu ciąży i wychowywania dziecka, będące w trudnej sytuacji materialnej. Według wytycznych UE - państwa członkowskie mają obowiązek wprowadzania środków służących poprawie bezpieczeństwa i zdrowia pracownic w ciąży oraz w okresie poporodowym. Na szczeblu krajowym - postanowieniem zawartym w art. 71, ust. 1 Konstytucji RP z 1997

roku, uwzględnia się dobro rodziny w polityce społecznej i gospodarczej. Artykuł ten stanowił, że prawo do szczególnej pomocy ze strony władz publicznych mają rodziny znajdujące się w trudnej sytuacji materialnej i społecznej, a zwłaszcza rodziny wielodzietne i niepełne. Również art. 7, pkt. 8 ustawy z dnia 12 marca 2004 roku o pomocy społecznej traktuje problematykę tą, jako jedną z wiodących w celu uzyskania wsparcia z GOPS.

Ochrona macierzyństwa powinna stać się jednym z celów pracy socjalnej. W obecnych czasach coraz to mniej osób decyduje się na zakładanie rodzin oraz rezygnuje z planów dotyczących chęci posiadania dzieci. Przyczyną takiego stanu rzeczy jest nie odpowiednia sytuacja na rynku pracy i związane z nią ubożenie społeczeństwa. Efektem czego są alarmistyczne uwagi demografów mówiące o systematycznym spadku z roku na rok liczby urodzeń dzieci. Taka sytuacja nie wpływa korzystnie na państwo. Obecnie wiele organizacji prowadzi politykę prorodzinną, aby zachęcić młodych ludzi do zakładania rodzin. W Polsce jednym z istotnych elementów w polityce społecznej oraz gospodarczej państwa jest prawo pracy. Aby pomóc kobiecie w ciąży powinno ono godzić życie rodzinne z pracą zawodową. Prawo pracy zasługuje na pozytywną ocenę przedstawiając kobiecie jej prawa jako pracownicy. Jednak normy prawne nie zawsze są przestrzegane. Rolą pracownika socjalnego powinno być uświadamianie kobiet o ich prawach, zachęcanie ich do walczenia z nieuczciwymi pracodawcami oraz informowanie odpowiednich instytucji o łamaniu prawa.

Udzielona pomoc z powodu potrzeby ochrony macierzyństwa uległa ponad dwukrotnemu zmniejszeniu (lata 2006 i 2007).

Bezdomność

Bezdomność również stanowi przejaw marginalizacji i wykluczenia społecznego, związany z brakiem domu, pracy, środków do życia i różnymi patologiami. Jest skutkiem:

- ✧ pogłębiającego się ubóstwa pewnych warstw społecznych,
- ✧ utraty pracy wraz z długotrwałym problemem w jej pozyskaniu,
- ✧ rozpad rodziny, konflikty rodzinne,
- ✧ patologie uzależnień np. alkoholizm, narkomania,
- ✧ eksmisje,

- ✧ opuszczenie zakładu karnego przy koncepcji braku ewentualności powrotu do mieszkania.

W świetle ustawy z dn. 12.03.2004r. o pomocy społecznej bezdomnemu należy się tymczasowe miejsce noclegowe, odzież, posiłek i inne formy pomocy. Wymienione formy a zwłaszcza w przypadku szczególnego zagrożenia warunkami atmosferycznymi – wystąpienia gwałtownych opadów śniegu i niskich temperatur, Gmina za pośrednictwem Ośrodka Pomocy Społecznej winna mu zapewnić.

Na terenie Gminy Gać zjawisko bezdomności nie występuje w dużej skali a wręcz można uznać go mianem śladowego. W 2006 roku wskazano – 2 osoby bezdomne (z terenu wioski), podobnie jak w roku 2005. Należy również zaznaczyć, że otrzymane statystyki nie oddają w pełni stanu faktycznego zjawiska. Znacząca część osób dotkniętych tym problemem nie zgłasza tego faktu.

Na terenie Gminy Gać, w 2007 roku dwie osoby zgłosiły się o pomoc do GOPS podając jako przyczynę – brak miejsca do zamieszkania. W odniesieniu do roku 2006 liczba ta jest mniejsza o 1 osobę.

Zdarzenie losowe

Wytyczne dotyczące postępowania w przypadku wystąpienia tego rodzaju zjawisk reguluje – Ustawa z dnia 18 kwietnia o stanie klęski żywiołowej⁸. W jej rozumieniu zjawisko klęski żywiołowej definiowane jest jako – katastrofa naturalna (zdarzenie związane z działaniem sił natury) lub awaria techniczna (gwałtowne, nieprzewidziane uszkodzenie lub zniszczenie obiektu budowlanego, urządzenia technicznego lub systemu urządzeń technicznych), której skutki zagrażają życiu lub zdrowiu dużej liczby osób, jak również mieniu w wielkich rozmiarach bądź środowisku na znacznych obszarach. W zaistnieniu takiej sytuacji pomoc i ochrona mogą być skutecznie podjęte tylko przy zastosowaniu nadzwyczajnych środków, we współdziałaniu różnych organów i instytucji oraz specjalistycznych służb i formacji działających pod jednolitym kierownictwem. W kontekście niniejszego dokumentu art. 8 określa – w czasie stanu klęski żywiołowej działaniami prowadzonymi w celu zapobieżenia

⁸ Ustawa z dnia 18 kwietnia o stanie klęski żywiołowej (Dz. U. z 2002 r. Nr 62, poz. 558)

skutkiem klęski żywiołowej lub ich usunięcia kieruje – wójt (burmistrz, prezydent miasta) – jeżeli stan klęski żywiołowej prowadzono tylko na obszarze gminy.

Natomiast termin klęska ekologiczna należy interpretować jako – trwałe zanieczyszczenie sporego obszaru przyrodniczego, spowodowane działalnością człowieka (np. wyciek substancji chemicznej. do rzeki). Nie bez znaczenia pozostają tutaj również wzmianki odnalezione w art. 40 pkt. 1 i 2 ustawy z dnia 12 marca o pomocy społecznej⁹. Ustawodawca wyraźnie określa tam wymóg udzielenia pomocy przez GOPS stwierdzając: zasiłek celowy może być przyznany również osobie albo rodzinie, które poniosły straty w wyniku zdarzenia losowego, zasiłek celowy może być przyznany także osobie albo rodzinie, które poniosły straty w wyniku klęski żywiołowej lub ekologicznej.

Z tytułu wyżej wymienionych w 2007 roku GOPS w Gaci przyznał pomoc – 2 lokalnym mieszkańcom (podobnie jak w roku ubiegłym 2006).

4.5. Analiza strategiczna

Jak wspomniano wyżej do przeprowadzenie analizy strategicznej wybrano metodę SWOT.

Analiza SWOT szereguje informacje wg. czterech kryteriów zapisanych w czterodzielnej macierzy strategicznej w której:

- ✧ lewa połowa zawiera dwie kategorie czynników pozytywnych,
- ✧ prawa połowa kumuluje dwie kategorie czynników negatywnych,
- ✧ górna grupa czynników skupia te zależne od nas, odnoszące się do przeszłości i stanu obecnego,
- ✧ natomiast dolna zawiera zestawienie cech, na które nie mamy wpływu, cech dotyczących przyszłości.

Akronim SWOT to:

⁹ Dz.U. 2004 Nr 64 poz. 593

S (Strengths) – silne strony, czyli wszystko to co stanowi atut, przewagę, zaletę Gminy Gać.

W (Weaknesses) – słabe strony, czyli wszystko to co stanowi słabość, barierę, wadę Gminy Gać.

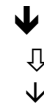
O (Opportunities) – szanse, czyli wszystko to co stwarza dla Gminy Gać szansę korzystnej zmiany – prawidłowo wykorzystane osłabiają oddziaływanie słabych stron.

T (Threats) – zagrożenia, czyli wszystko to co stwarza dla Gminy Gać niebezpieczeństwo wystąpienia zmiany niekorzystnej – nie pozwalają w pełni wykorzystać silnych stron.

Poniżej zamieszczona tablica 15 ukazuje podział cech w kontekście strategicznego znaczenia dla ograniczenia zjawiska różnego rodzaju patologii społecznych w Gminie Gać. Czynniki w niej zamieszczone oznaczone zostały graficznie w następujący sposób:



Czynnik wysoce istotny
Czynnik istotny
Czynnik mniej istotny



*Strategia Rozwiązywania Problemów Społecznych w Gminie Gać
na lata 2009-2015*

Tablica nr 15. *Analiza SWOT*

SILNE STRONY	<ul style="list-style-type: none"> ↑ Zlokalizowana na terenie Gminy infrastruktura społeczna, ↑ Doświadczenie samorządu w pozyskiwaniu środków finansowych ze źródeł zewnętrznych, ↑ Obniżenie się ilości osób i rodzin korzystających z pomocy społecznej (ogółem oraz w przeliczeniu na 1 pracownika socjalnego), ↑ Dobór odpowiednich celów polityki społecznej w Gminie i zamieszczenie ich w dokumencie SRPS, ↑ Budowanie i realizowanie programów działań w sferze polityki społecznej, ↑ Obniżenie się wartości wskaźnika występowania problemów społecznych na terenie Gminy, ↑ Dodatni przyrost naturalny, ↑ Przewaga ludności w wieku produkcyjnym, ↑ Zwiększenie zatrudnienia socjalnego, ↑ Dostrzeganie przez władze lokalne i kierownictwo GOPS istotności potrzeby współpracy z NGO (organizacjami pozarządowymi), ↑ Istniejąca praktyka udziału przedstawicieli różnorodnych organizacji i instytucji w tworzeniu gminnych programów rozwoju, ↑ Możliwość działania wielu organizacji i instytucji zajmujących się rozwiązywaniem problemów społecznych, ↑ Istniejący na terenie Gminy duży potencjał ludzki i organizacyjny, ↑ Możliwość zlecenia zadań w zakresie polityki społecznej organizacjom pozarządowym, ↑ Spadek liczby zgonów. 	SLABE STRONY	<ul style="list-style-type: none"> ↓ Ograniczone środki finansowe kierowane na realizację zadań z zakresu polityki społecznej w Gminie, ↓ Ubóstwo, ↓ Bezrobocie, ↓ Niepełnosprawność, ↓ Wzrost ilości popełnionych czynów karalnych, ↓ Brak umiejętności pracowników GOPS do pozyskiwania środków finansowych od różnego rodzaju grantodawców i planowania działań pomocowych na zasadzie budowy programów, ↓ Słaba aktywność społeczna w zakresie tworzenia grup samopomocowych, ↓ Utrzymujące się roszczeniowe postawy klientów wobec pomocy społecznej, ↓ Obniżenie się średniej wysokości miesięcznego świadczenia przyznawanego przez GOPS, ↓ Długotrwała choroba, ↓ Alkoholizm, ↓ Potrzeba ochrony macierzyństwa, ↓ Bezradność w sprawach opiekuńczo-wychowawczych, ↓ Bezradność i bierność rodzin w rozwiązywaniu (pozostałych) własnych problemów, ↓ Obniżenie się populacji Gminy, ↓ Migracje, ↓ Brak koordynacji działań z zakresu polityki społecznej, ↓ Zdarzenia losowe, ↓ Słabe dostosowanie szkolnictwa do potrzeb pracodawców i rynku pracy (luka kompetencyjna).
SZANSE	<ul style="list-style-type: none"> ↑ Ożywienie gospodarcze i tworzenie miejsc pracy, ↑ Możliwość pozyskania środków z funduszy Unii Europejskiej, ↑ Wzrost poziomu wykształcenia społeczeństwa, ↑ Nawiązanie współpracy z ekspertami z zewnątrz celem nabycia i wymiany doświadczeń w różnych obszarach tematycznych, ↑ Rosnąca liczba organizacji pozarządowych działających w zakresie pomocy społecznej, ↑ Tworzenie i wdrażanie specjalnych programów pomocowych (np. PO KL priorytet VII), ↑ Rozwój infrastruktury odpowiadającej zmieniającym się potrzebom społecznym, ↑ Tworzenie lokalnych koalicji w zakresie pomocy społecznej na podstawie wsparcia finansowego oferowanego przez zewnętrznych grantodawców, ↑ Korzystne regulacje prawne uwzględniające organizacje pozarządowe jako partnera administracji publicznej w zakresie realizacji zadań pomocy społecznej, ↑ Rozwój w Polsce i na świecie nowych koncepcji walki z problemami społecznymi i metodami funkcjonowania instytucji pomocy społecznej. 	ZAGROŻENIA	<ul style="list-style-type: none"> ↓ Niekorzystne trendy w masowej kulturze pomijające problemy ludzi niezaradnych, ubogich, starych, niepełnosprawnych, chorych., ↓ Obarczanie samorządów lokalnych kolejnymi zadaniami w nieproporcjonalnej wielkości w stosunku do wysokości przekazywanych środków finansowych, ↓ Słabe uprzemysłowienie, mało efektywna gospodarka, ↓ Wzrost skali patologii i dysfunkcji, ↓ Za mała edukacja społeczeństwa w zakresie problematyki społecznej i niedostatki polityki informacyjnej w tym zakresie ↓ Niepewność co do wielkości środków finansowych przeznaczonych z budżetu państwa na pomoc społeczną, ↓ Postępujące zmiany modelu życia – rozbijanie więzi rodzinnych i społecznych, ↓ Brak rozwiązań uszczelnienia systemu finansowania pomocy społecznej (pobieranie zasiłków z jednoczesnym uzyskiwaniem dochodów z innych źródeł), ↓ Zbyt silny wpływ czynników ekonomicznych, rynkowych na politykę społeczną ↓ Duża liczba problemów konkurujących z problemami społecznymi o wsparcie z budżetu centralnego, ↓ Zła polityka makroekonomiczna, ↓ Migracja z kraju zdolnej młodzieży ↓ Częste zmiany przepisów, kolizje przepisów.

V. Wnioskowanie strategiczne

Niniejszy rozdział poświęcony został postawieniu wniosków strategicznych, które przeprowadzone zostało na podstawie analizy SWOT. Efektem czego wskazało najbardziej newralgiczne problemy społeczne Gminy Gać determinujące prawidłowe funkcjonowanie mieszkańców. Zidentyfikowanym problemom dopasowano sugerowane cele priorytetowe stanowiące niejako odpowiedź na zdiagnozowaną, negatywną sytuację w obszarze społecznym Gminy. Dołożono wszelkich starań by zaproponowane cele były wzajemnie z sobą powiązane oraz uzupełniały się między sobą wywołując tym samym efekt synergii. Rekapitulując stwierdzić można, że zadaniem rozdziału IV jest udzielenie odpowiedzi na pytanie – co chcemy osiągnąć w przyszłości?

Główne problemy Gminy Gać zidentyfikowane na podstawie macierzy SWOT to:

Problem I

Niebezpieczeństwo obecności patologii w prawidłowym funkcjonowaniu jednostki i rodziny.

Charakterystyka: w rzeczywistości społecznej, w której występuje zjawisko patologii pojawia się równocześnie szereg zachowań dysfunkcyjnych, działających destruktywnie na społeczeństwo zakłócając tym samym prawidłowy jego rozwój. Uwzględnienie działań prowadzących do rozwiązania wspomnianego problemu powinno być brane pod uwagę w pierwszej kolejności.

Proponowany cel strategiczny:

Redukcja przyczyn powodujących patologię stosunków społecznych

Uzasadnienie: podjęcie niniejszego celu strategicznego wynika głównie z nasilania się zjawisk związanych z patologiami społecznymi. Przyczyn upatrywać należy, między innymi w gwałtownych przemianach, jakie zaszły w ostatnich latach. Widoczna obecność zjawiska bezrobocia spowodowała pogorszenie się sytuacji ekonomicznej polskiego społeczeństwa. Zmiany kulturowe występujące niemal na całym świecie doprowadziły do erozji systemu

wartości etycznych i norm moralnych. Nastąpiło rozluźnienie więzi grupowych, zwłaszcza w odniesieniu do rodziny. Nasiliły się zjawiska kryminogenne, takie jak alkoholizm czy narkomania. Zjawiska patologii społecznej stanowią szczególnie trudny problem w każdym społeczeństwie. Odzwierciedlają one negatywne zachowania społeczne i zależą od szeregu uwarunkowań. Niniejszy cel strategiczny podejmuje rozwiązania w zakresie niwelacji patologicznych zjawisk społecznych takich jak: bezradność w sprawach opiekuńczo-wychowawczych, uzależnienia, przestępczość, ubóstwo.

Problem II

Niewystarczające w stosunku do zgłaszanych potrzeb społecznych rezultaty prowadzonych działań integracyjnych skierowanych na mieszkańców Gminy Gać zagrożonych marginalizacją społeczną.

Charakterystyka: ten problem ma wymiar bardzo szeroki. Chodzi tu bowiem o ludzi starszych, osoby bezrobotne, ludzi dotkniętych niepełnosprawnością, dzieci i młodzież z rodzin patologicznych, rodziców i opiekunów wymienionych wyżej osób. Zbudowanie kompleksowych programów działań na rzecz tych osób musi mieć także priorytetowy charakter w niniejszym dokumencie.

Proponowany cel strategiczny:

Wzmożenie efektów funkcjonowania poszczególnych instytucji i struktur wzmacniających procesy integracyjne w Gminie

Uzasadnienie: sytuacja społeczna głównie w zakresie bezrobocia i niepełnosprawności skłoniła autorów niniejszego dokumentu do nadania przywołanym problemom – wagi problemów strategicznych. Uzasadniając wybór tego celu strategicznego można posiłkować się również *Deklaracją Praw Człowieka ONZ*. Znamiennym jest tutaj następujący cytat: „*Każda osoba jest uprawniona do korzystania ze wszystkich praw i wolności ogłoszonych w niniejszej deklaracji bez jakiegokolwiek różnicy zwłaszcza ze względu na rasę, kolor skóry, płeć, język, religię, poglądy polityczne lub jakiegokolwiek inne, pochodzenie narodowe lub społeczne majątek, urodzenie, lub jakąkolwiek inną sytuację*”. Istnieje jeszcze jedna przesłanka skłaniająca autorów do wyselekcjonowania tego celu strategicznego. Mianowicie chodzi o stworzenie na terenie Gminy takich możliwości rozwoju każdej osobie, by w maksymalnie

możliwy sposób zrównać szanse osób zamieszkałych w Gminie z szansami osób zamieszkujących okoliczne jednostki miejskie.

Problem III

Wymagający usprawnienia system funkcjonowania polityki społecznej w Gminie

Charakterystyka: pomoc społeczna jest instytucją polityki społecznej. W obszarze zainteresowań niniejszego dokumentu za realizację zadań z tego zakresu odpowiadają wójtowie/burmistrzowie, a w ich imieniu ośrodki pomocy społecznej. Organy te realizując zadania pomocy społecznej współpracują, na zasadzie partnerstwa, z organizacjami społecznymi i pozarządowymi, związkami wyznaniowymi oraz osobami fizycznymi i prawnymi. Czołowym zadaniem służb pomocy społecznej jest – wsparcie lokalnej ludności poprzez podejmowanie działań zmierzających do życiowego usamodzielnienia osób i rodzin oraz ich integracji ze środowiskiem wykorzystując przy tym własne uprawnienia, zasoby i możliwości. Usprawnienie wspomnianego systemu wsparcia bezapelacyjnie należy zatem podnieść do rangi celu strategicznego realizowanego na polu pomocy społecznej w Gminie Gać.

Proponowany cel strategiczny:

Zapewnienie odpowiednich warunków umożliwiających efektywną realizację zadań przez służby pomocy społecznej

Uzasadnienie: z uwagi na zidentyfikowane podczas analizy SWOT, takie determinanty jak: ograniczone środki finansowe kierowane na realizację zadań z zakresu polityki społecznej w Gminie, brak umiejętności pracowników GOPS do pozyskiwania środków finansowych od różnego rodzaju grantodawców i planowania działań pomocowych na zasadzie budowy programów, słaba aktywność społeczna w zakresie tworzenia grup samopomocowych, Brak koordynacji działań z zakresu polityki społecznej, obarczanie samorządów lokalnych kolejnymi zadaniami w nieproporcjonalnej wielkości w stosunku do wysokości przekazywanych środków finansowych, niepewność co do wielkości środków finansowych przeznaczonych z budżetu państwa na pomoc społeczną, itp. – dostrzega się konieczność takiej organizacji sposobu funkcjonowania polityki społecznej w Gminie by zapewnić jej maksymalną skuteczność

uzyskując jednocześnie szereg wartości dodanych jakimi będą m.in. wzrost aktywności organizacji pozarządowych, zwiększenie liczby wolontariuszy, powstanie nowych organizacji, stworzenie współpracy na linii samorząd lokalny – organizacje pozarządowe – mieszkańcy. Zaslugującą na szczególne podkreślenie informacją jest, że niniejszy cel strategiczny ma pełnić dodatkowe zadanie jakim jest – techniczne wsparcie realizacji całej SRPSwG.

VI. Element projekcyjny

Rozdział ten dotyczyć będzie planowanych działań skierowanych na niwelację problemów społecznych Gminy Gać. Zaprezentowana zostanie w nim wizja Gminy Gać w zakresie tworzenia równowagi społecznej oraz rozplanowane zostaną w czasie konkretne zadania zmierzające do wypełnienia wcześniej wspomnianej wizji jednostki. Rozdział ten wskaże odpowiedzi na pytanie – jak chcemy osiągnąć założone cele w przyszłości?

6.1. Wizja Gminy Gać w zakresie rozwiązywania problemów społecznych

Pod pojęciem wizji Gminy Gać – kryje się nadrzędny (w stosunku do ogółu zapisanych kierunków) cel strategiczny w zakresie rozwiązywania problemów społecznych.

Wizja Gminy Gać to – pożądany jej obraz w określonym wymiarze czasowym tj. do roku 2015, który przede wszystkim winien pełnić funkcję informacyjną i motywacyjną.

Wyznaczając wizję jednostki w sferze społecznej kierowano się próbą udzielenia odpowiedzi na pytanie – jak chcemy by Gmina Gać postrzegana była w roku 2015.

Uwzględniając powyższe – wizji Gminy Gać nadano następujące brzmienie:

WIZJA:

***Gmina Gać miejscem przyjaznym dla mieszkańców,
posiadającym dostęp do profesjonalnej pomocy
społecznej oraz klimat sprzyjający aktywnej integracji.***

6.2. Katalog celów wzmacniających politykę społeczną w Gminie Gać

Z punktu widzenia powodzenia SRPSwG, cele podzielone zostaną na:

- I. cele strategiczne (długookresowe) są możliwe do osiągnięcia jedynie w dłuższej perspektywie czasu, na których proponuje się skupić interwencje, celem doprowadzenia do pożądanego obrazu Gminy, wypełnienia wizji.
- II. cele operacyjne (średniookresowe) mające charakter wtórny w odniesieniu do celów strategicznych, będących ich rozpisaniem w formie zadań, które cechuje krótki horyzont czasu oraz uzależnienie bezpośrednio od uwarunkowań finansowych i organizacyjnych ich realizacji. Kilka celów operacyjnych składa się na 1 cel strategiczny.
- III. Zadania, ich realizacja w głównej mierze przypisana jest organom lokalnej władzy publicznej, określają sposób osiągnięcia wcześniej nakreślonych celów, charakteryzuje je relatywnie krótki (w stosunku do nich) horyzont czasowy.

Szczegółowy przegląd celów pokazano poniżej. Postuluje się przy tym, aby w realizację wskazanych poniżej celów włączone były współpracujące z GOPS podmioty i instytucje, szczególnie te ukazane w tablicy (o czym wspomina się w części odnoszącej się do ewaluacji programu).

Strategia Rozwiązywania Problemów Społecznych w Gminie Gać
na lata 2009-2015

CEL STRATEGICZNY I	Termin realizacji	CEL STRATEGICZNY II	Termin realizacji	CEL STRATEGICZNY III	Termin realizacji
Redukcja przyczyn powodujących patologię stosunków społecznych	2015	Wzmożenie efektów funkcjonowania poszczególnych instytucji i struktur wzmacniających procesy integracyjne w Gminie	2015	Zapewnienie odpowiednich warunków umożliwiających efektywną realizację zadań przez służby pomocy społecznej	2015
Cel operacyjny I Ograniczenie dziedziczenia i występowania zjawiska patologii w rodzinie	do roku 2015	Cel operacyjny I Wypracowanie form postępowania wobec osób bezrobotnych	do roku 2015	Cel operacyjny I Stworzenie zintegrowanego systemu rozwiązywania problemów społecznych	do roku 2015
Zadanie 1 Nawiązanie współpracy GOPS, placówek edukacyjnych, kuratorów sądowych, policji, instytucji kościelnych celem wspólnej koordynacji kompleksowych działań skierowanych na rodziny dysfunkcyjne	do końca roku 2009	Zadanie 1 Objęcie pracą socjalną osób bezrobotnych w celu ich przystosowania do udziału w życiu społecznym.	na bieżąco	Zadanie 1 Monitoring potrzeb społecznych i możliwości ich zaspokojenia realizowany przez pracowników GOPS w Gaci	na bieżąco
Zadanie 2 Stworzenie dzieciom i młodzieży alternatywnych metod spędzania wolnego czasu (świetlice środowiskowe, zajęcia sportowe itp.).	do roku 2015	Zadanie 2 Współpraca pracowników socjalnych i doradców zawodowych w zakresie organizacji szkoleń i zmiany kwalifikacji osób bezrobotnych, szczególnie kobiet i osób długotrwale bezrobotnych	na bieżąco	Zadanie 2 Utworzenie (z grona osób opracowujących niniejszy dokument) Zespołu ds. Wdrażania i ewaluacji SRPSwG	do końca roku 2009
Zadanie 3 Propagowanie tradycyjnych wartości rodzinnych.	na bieżąco	Zadanie 3 Zbudowanie systemu wsparcia mającego na celu wyrównanie szans kobiet na rynku pracy.	do roku 2011	Zadanie 3 Opracowywanie raportów potrzeb społecznych i możliwości ich zaspokojenia i przedstawianie w formie sprawozdania na sesji Rady Gminy /wg. potrzeb/.	wg potrzeb

*Strategia Rozwiązywania Problemów Społecznych w Gminie Gać
na lata 2009-2015*

Zadanie 4 Przygotowanie dzieci i młodzieży z rodzin patologicznych do samodzielnego startu w dorosłe życie /kolonie i obozy z programem dla dzieci z rodzin dysfunkcyjnych/.	na bieżąco	Zadanie 4 Przeprowadzanie intensywnych szkoleń w celu zdobycia podstawowych umiejętności z zakresu efektywnych technik poszukiwania pracy, założenia i kierowania własną firmą oraz przekwalifikowania zawodowego lub poszerzania kwalifikacji zawodowych (współpraca z PUP Przeworsk)	na bieżąco	Zadanie 4 Wspieranie i upowszechnianie współpracy pomiędzy sektorem publicznym szczególnie w zakresie kreowania i realizacji zadań publicznych w temacie pomocy społecznej wynikających z niniejszej Strategii lub innych programów będących odzwierciedleniem potrzeb społecznych (Zespół ds. wdrażania i ewaluacji SRPSwG).	corocznie od 2009
Zadanie 5 Stworzenie kompleksowego programu profilaktyki i zwalczania wszelkich patologii. Czynny udział w pracach Zespołu Interdyscyplinarnego przy PCPR w Przeworsku.	do roku 2010	Zadanie 5 Ścisła współpraca z PUP w Przeworsku w zakresie monitorowania i rozwiązywania zjawiska bezrobocia na terenie Gminy	na bieżąco	Zadanie 5 Bieżące aktualizowanie informacji dot. działalności GOPS w Gaci na stronach internetowych BIP Gminy Gać w zakładce GOPS	Na bieżąco
Cel operacyjny II Zapobieganie przestępczości i przestępczości wśród nieletnich	do roku 2015	Zadanie 6 Realizacja robót publicznych i prac interwencyjnych przy współpracy z jednostkami samorządu terytorialnego.	na bieżąco	X	
Zadanie 1 Współpraca rodziny, szkolnictwa i służb porządkowych w celu włączenia działań zapobiegających patologiom w inne dziedziny funkcjonowania społeczności.	na bieżąco	Zadanie 7 Aktywizacja zawodowa poprzez wolontariat (praca za doświadczenie).	na bieżąco	X	
Zadanie 2 Inspirowanie do powstawania grup wsparcia sąsiedzkiego	na bieżąco	x		X	

*Strategia Rozwiązywania Problemów Społecznych w Gminie Gać
na lata 2009-2015*

Zadanie 3 Edukacja dzieci, młodzieży i dorosłych w zakresie nowoczesnych metod wychowawczych	na bieżąco	x		Cel operacyjny II Wzmocnienie oddziaływania GOPS	do roku 2015
x		Cel operacyjny II Rozwój systemu rehabilitacji społecznej osób niepełnosprawnych	do roku 2013	Zadanie 1 Budowa pozytywnego wizerunku służb socjalnych wśród mieszkańców Gminy.	na bieżąco
Cel operacyjny III Budowa systemu profilaktyki, rozwiązywania problemów uzależnień i ich skutków	do roku 2015	Zadanie 1 Inicjowanie działań zmierzających do udostępnienia osobom niepełnosprawnym środowiska fizycznego, ułatwianie dostępu do informacji i środków komunikacji międzyludzkiej celem umożliwienia im egzystencji w miejscu zamieszkania / we współpracy z PCPR w Przeworsku/.	do roku 2012	Zadanie 2 Racjonalizacja strumienia środków kierowanych na pomoc społeczną.	corocznie od 2009
Zadanie 1 Wypracowanie modelu wspólnego oddziaływania pracowników socjalnych, konsultantów i terapeutów na rodziny dotknięte problemem alkoholowym	do roku 2011	Zadanie 2 Wdrażanie przez władze samorządowe z terenu Gminy systemu konkursów grantowych i innych form zlecenia zadań z zakresu opieki nad osobami niepełnosprawnymi.	do roku 2013	Zadanie 3 Systematyczny rozwój GOPS w kontekście poprawy warunków lokalowych i wyposażenia	do roku 2013
Zadanie 2 Wypracowanie i doskonalenie form pracy z podopiecznymi uzależnionymi w celu mobilizacji ich do podjęcia leczenia odwykowego /we współpracy z Gminną Komisją ds. Profilaktyki i Rozwiązywania Problemów Alkoholowych w Gaci/.	do roku 2011	Zadanie 3 Podnoszenie kwalifikacji oraz aktywizacja zawodowa osób niepełnosprawnych we współpracy z PUP i PCPR w Przeworsku.	na bieżąco	Zadanie 4 Systematyczne zabieganie o środki finansowe ze źródeł zewnętrznych umożliwiające rozwój i podniesienie efektywności działania GOPS	na bieżąco

Strategia Rozwiązywania Problemów Społecznych w Gminie Gać
na lata 2009-2015

Zadanie 3 Wypracowanie form współpracy z lokalnymi instytucjami i organizacjami pomagającymi osobom uzależnionym i ich rodzinom.	do roku 2011	Cel operacyjny III Wspieranie i upowszechnianie współpracy pomiędzy partnerami społecznymi i wszelakimi organizacjami szczególnie w zakresie kreowania i realizacji zadań publicznych w temacie pomocy społecznej	na bieżąco	Zadanie 5 Upublicznienie zapisów Strategii, sposobów jej wdrażania, a także zasad i źródeł finansowania poszczególnych zadań (Zespół ds. wdrażania i ewaluacji SRPSwG).	do końca 2009
Zadanie 4 Profilaktyka, wspieranie i promowanie działań, instytucji i organizacji, które zajmują się organizacją czasu wolnego jako działanie alternatywne do używania alkoholu, narkotyków i promocja zdrowego trybu życia.	na bieżąco	Zadanie 1 Skatalogowanie instytucji i podmiotów realizujących zadania z zakresu pomocy społecznej na terenie Gminy (Zespół ds. wdrażania i ewaluacji SRPSwG).	2009	Cel operacyjny III Wzmocnienie potencjału kadrowego służb pomocy społecznej	2015
Zadanie 5 Organizowanie kampanii mających na celu informowanie o zagrożeniach, jakie niesie za sobą zażywanie środków odurzających oraz sposobach aktywnego zwalczania przejawów wspomnianej patologii (np. w szkołach)	systematycznie – co rok	Zadanie 2 Nawiązanie współpracy, z tymi instytucjami i podmiotami, których działania wpisują się w cele niniejszej SRPSwG	2009	Zadanie 1 Systematyczne, kierunkowe szkolenia dla osób realizujących działania z zakresu polityki społecznej na terenie Gminy celem lepszego rozpoznawania i reagowania na pojawiające się kwestie społeczne	na bieżąco
Zadanie 6 Walka z osobami zajmującymi się dystrybucją środków odurzających (w tym szczególnie alkoholu).	na bieżąco	Zadanie 3 Wspólna realizacja zadań	na bieżąco	Zadanie 2 Rozwój systemu nagród dla pracowników GOPS.	od 2009
Zadanie 7 Nawiązanie współpracy z lekarzami pierwszego kontaktu celem wczesnego zdiagnozowania problemu uzależnień lub przemocy w rodzinie.	do końca roku 2009	X		Zadanie 3 Włączenie w działania zewnętrznych specjalistów – psychologa, prawnika.	do roku 2010

Strategia Rozwiązywania Problemów Społecznych w Gminie Gać
na lata 2009-2015

Cel operacyjny IV Wsparcie osób dotkniętych problemem ubóstwa	do roku 2015	x		Zadanie 4 Pomoc w rozwijaniu się wolontariatu jako formy wzmocnienia kadry socjalnej GOPS.	na bieżąco
Zadanie 1 Udzielanie pomocy materialnej najuboższym zgodnie z ustawą o pomocy społecznej, o dodatkach mieszkaniowych, świadczeniach rodzinnych i innymi ustawami oraz uchwałami Rady Gminy.	na bieżąco	x		Cel operacyjny IV Różnicowanie strumieni pieniężnych finansujących zadania pomocy społecznej	do roku 2015
Zadanie 2 Zabezpieczenie potrzeb bytowych dzieci i młodzieży z rodzin ubogich poprzez finansowanie dożywiania w trakcie nauki w szkole, dofinansowywania wycieczek organizowanych przez szkoły, pomoc finansową na zakup podręczników i artykułów szkolnych	na bieżąco	x		Zadanie 1 Gromadzenie informacji o wymogach i procedurach pozyskiwania środków finansowych na realizację działań zapisanych w Strategii z różnych źródeł, w tym w oparciu o fundusze strukturalne UE	do końca roku 2009
Zadanie 3 Organizowanie prac społecznie użytecznych dla osób będących w trudnej sytuacji życiowej.	w miarę potrzeb	x		Zadanie 2 Aktualizowanie i udostępnianie zainteresowanym podmiotom informacji o możliwych źródłach finansowania działań Strategii (Zespół ds. wdrażania i ewaluacji SRPSwG).	na bieżąco
Zadanie 4 Pomoc w uzyskaniu samodzielności finansowej i eliminowanie postaw roszczeniowych.	na bieżąco	x		Zadanie 3 Zagwarantowanie w budżecie Gminy potrzebnych środków finansowych na realizację zadań Strategii.	relatywnie do potrzeb

Strategia Rozwiązywania Problemów Społecznych w Gminie Gać
na lata 2009-2015

Zadanie 5 Pozyskiwanie żywności z zasobów Banku Żywności w Rzeszowie i jej dystrybucja wśród potrzebujących	W miarę potrzeb	x		x	
Cel operacyjny V Działania na rzecz poprawy warunków rozwoju społecznego dla osób starszych	do roku 2015	x		x	
Zadanie 1 Stworzenie kompleksowych programów dotyczących udziału osób starszych w życiu społecznym.	od roku 2012	x		x	
Zadanie 2 Możliwie najdłuższe utrzymanie osób starszych w dotychczasowym środowisku życia poprzez wdrażanie przez władze Gminy systemu konkursów grantowych i innych form zlecenia zadań z zakresu opieki nad osobami starszymi w ich miejscu zamieszkania.	na bieżąco	x		x	
Zadanie 3 Wykorzystanie doświadczenia osób starszych zamieszkałych na terenie Gminy przy prowadzeniu różnego rodzaju kół zainteresowań dla dzieci i młodzieży.	od roku 2011	x		x	
WYKAZ WYBRANYCH PODMIOTÓW PLANOWANYCH DO WŁĄCZENIA W DZIAŁANIA IMPLEMENTACYJNE					
placówki opiekuńczo-wychowawcze, PCPR, placówki edukacyjne, Policja, Bank Żywności w Rzeszowie, służba zdrowia, organizacje pozarządowe, właściwe referaty UG w Gaci.		organizacje pozarządowe, PUP, PCPR, właściwe referaty UG w Gaci.		organizacje pozarządowe, UG w Gaci.	

6.3. Koncepcja procesu wdrażania

Celowość procesu wdrażania SRPSwG wynika z samej przyczyny jej sporządzania. Sam proces wdrażania i realizacji dokumentu postawi władze lokalne i kierownictwo GOPS przed realizacją nowych, istotnych celów oraz zadań. W owych warunkach zarówno podmioty rządzące jak i społeczność lokalna staną przed obligatoryjnością wprowadzenia mechanizmu, który pozwoli im na aktualne zaopiniowanie postępu prac wdrożeniowych oraz praktyczną weryfikację szans pomyślnej realizacji zaprogramowanych przedsięwzięć. Mało tego, instrumentalnym czynnikiem uzasadniającym istotność zaistnienia owego mechanizmu jest również dynamiczne tempo zmian zachodzących w otoczeniu. Mechanizmem umożliwiającym bieżącą ocenę postępów egemplifikacji SRPSwG oraz jej adekwatności w korelacji ze zmianami otoczenia jest - monitoring realizacji programu (przedstawiony w rozdziale następnym), który w sposób znaczący powiązany jest z etapem wdrażania dokumentu.

Proponuje się by proces wdrażania SRPSwG wyglądał następująco:

Tablica nr 16. *Harmonogram wdrażania SRPSwG*

L.p.	ZADANIA IMPLMANTACYJNE	Termin realizacji	Podmiot odpowiedzialny
1	Przyjęcie SRPSwG przez kierownictwo GOPS w Gaci.	Kwiecień 2009	GOPS Gać
2	Przedłożenie SRPSwG Radnym Rady Gminy Gać.	Kwiecień-maj 2009	GOPS Gać
3	Zatwierdzenie przez Rade Gminy SRPSwG.	Kwiecień-maj 2009	Rada Gminy Gać
4	Publikacja SRPSwG w BIP.	Kwiecień-maj 2009	GOPS Gać
5	Powołanie Zespołu ds. wdrażania SRPSwG.	Czerwiec 2009	GOPS Gać w porozumieniu z Wójtem Gminy
6	Opracowanie reguł funkcjonowania zespołu wdrażającego SRPSwG.	Czerwiec 2009	GOPS Gać w porozumieniu z Wójtem Gminy

7.	Opracowanie szczegółowego systemu ewaluacji	Lipiec-sierpień 2009	Ekspert zewnętrzny
8	Realizacja poszczególnych zadań objętych SRPSwG.	Na bieżąco	Zespół ds. wdrażania SRPSwG
9	Dokonywanie kwartalnych ocen skuteczności realizacji SRPSwG.	Do 30 kwiecień, 31 sierpień, 31 grudzień	Ekspert zewnętrzny
10	Dokonywanie corocznych analiz i uaktualnienie SRPSwG.	Do 31 grudnia	Zespół ds. wdrażania SRPSwG
11	Opracowanie końcowego raportu oceniającego realizację SRPSwG ze względu na osiągnięte cele i zrealizowane zadania. Porównanie wielkości poniesionych nakładów finansowych na realizację zadań inwestycyjnych z uzyskanymi efektami.	Styczeń – luty 2016	Ekspert zewnętrzny
12	Przyjęcie raportu z realizacji SRPSwG.	I kwartał 2016	Rada Gminy Gać
13	Upublicznienie raportu z realizacji SRPSwG.	I kwartał 2016	GOPS Gać

Opracowanie własne

Aby wdrażanie dokumentu zakończyło się sukcesem należy również zaznaczyć, że proces implementacji wymaga wcześniejszego podziału prac ze szczególnym uwzględnieniem wyznaczenia osoby na miejsce lidera, która będzie pracowała nad komunikacją i motywacją oraz kształtowała system pomocy w realizacji zapisów SRPSwG – kierowała Zespołem ds. wdrażania SRPSwG. Kolejną istotną rzeczą jest by pracujące przy wdrażaniu dokumentu osoby posiadały dostęp do poszczególnych informacji niezbędnych przy właściwym monitorowaniu i raportowaniu postępów wdrażania dokumentu.

6.4. Monitoring i ewaluacja

Monitoring

Budując programy strategiczne należy zwrócić uwagę na tendencje zachodzące w otoczeniu. W sposób ciągły zmieniające się warunki powodują rosnące

zapotrzebowanie na metody i techniki pozwalające przewidywać te zmiany oraz zapobiegać negatywnemu ich wpływowi przy jednoczesnym wykorzystaniu pojawiających się możliwości.

Monitoring jest niezbędnym elementem składowym każdego planu strategicznego. Przyjmuje za cel – zapewnienie zgodności efektów końcowych z wcześniej zatwierdzonymi założeniami. Dobrze funkcjonujący system monitoringu pozwala na wcześniejsze wykrycie zagrożeń związanych z nieprawidłową i nieterminową realizacją poszczególnych zadań. Pozwala stwierdzić stopień osiągnięcia założonych celów, wyznaczyć korektę przyjętych założeń.

Uwzględniając powyższe stwierdzić należy, że proces monitoringu dotyczy dwóch zasadniczych funkcji tj. sprawdzającej i korygującej. Pierwsza z wymienionych ma na celu systematyczne zestawienie wykonanych przedsięwzięć w relacji do uzgodnionych założeń. Winno się określić zadania z punktu widzenia stopnia ich realizacji (wykonane, częściowo wykonane i niewykonane) wraz ze wskazaniem ewentualnej przyczyny opóźnień. Ma się tu na myśli zarówno zadania rzeczowe, jak i organizacyjno – finansowe (np. montaż finansowy). Funkcja korygująca służyć będzie korekcie w zapisach projektu. Jej zasadność wynika z wystąpienia szczególnie ważnych okoliczności, których nie sposób było przewidzieć w momencie budowy Planu, bądź co do zaistnienia których przyjęto niewłaściwe założenie.

Monitoring wraz z ewaluacją projektu tworzą integralną część procesu formułowania wdrażania dokumentu. Niezbędne w tym procesie jest ustanowienie systemu gromadzenia wiążących informacji statystycznych i finansowych oraz zapewnienie właściwej struktury organizacyjnej. Konieczność taką podkreśla dodatkowo fakt, iż monitoring SRPSwG (podobnie jak wdrażanie) jest procesem ciągłym – nie można go prowadzić sporadycznie, traktując jako jeden z dodatkowych czy wręcz uciążliwych obowiązków. Dlatego też dla właściwego przebiegu procesu konieczne jest wyłonienie sprawnej struktury organizacyjnej i określenie mechanizmów jej funkcjonowania (przypisanie zadań). Ma się tu na myśli powołanie Zespołu ds. wdrażania SRPSwG. Postuluje się, by Zespół wyłoniony został z grona osób biorących aktywny udział w tworzeniu dokumentu, z uwagi na ich stadium zaawansowania w problematykę ujętą SRPSwG. Wymóg

ponownej obecności eksperta z zewnątrz podczas wdrażania dokumentu uzasadniony jest tu z jednej strony koniecznością właściwego wsparcia merytorycznego, u którego podstaw leży przede wszystkim doświadczenie i wiedza typu know how z zakresu realizowanego przedsięwzięcia i dziedzin pokrewnych (np. aplikowanie o fundusze UE). Z drugiej zaś w realizacji tego typu działań (zgłasza, w których pojawiają się elementy ewaluacji) ingerencja osoby zewnętrznej w postaci specjalisty wzmacnia odczucie poziomu obiektywności i profesjonalizmu prowadzonych czynności oraz rzutuje na efekt końcowy (o wymogu wspomniano w części dotyczącej ewaluacji). Rola eksperta w zespole sprowadzałaby się zatem m.in. do zaplanowania oraz prowadzenia działań ewaluacyjnych (o których wzmiankuje się w dalszej części dokumentu) na podstawie dostarczanych danych oraz własnych i zewnętrznych analiz, ustalenie odpowiednich wskaźników, wsparcia merytorycznego GOPS w pozostałych czynnościach związanych z realizacją SRPSwG. Na podstawie konsultacji eksperckich i wyników realizowanych działań Zespół dokonywał będzie okresowych analiz i uaktualniania dokumentu – np. co rok (ewentualnie w miarę potrzeb). System monitoringu i oceny wdrażania będzie budowany przez Zespół na fundamencie sprawnego przepływu, gromadzenia, pozyskiwania, przetwarzania, analizowania oraz udostępniania informacji w postaci – opracowań, raportów, ekspertyz, itp. Ponadto Zespół odpowiedzialny będzie za:

- ✧ przygotowanie odpowiednich wskaźników do założonych celów (w myśl metodyki SMART sugerowanej przez Komisję Europejską),
- ✧ ewentualny wybór i zlecenie (w drodze otwartego przetargu), komercyjnym firmom realizacji określonej inwestycji (jednakże ostateczna decyzja o wyborze należeć będzie do Wójta),
- ✧ inicjowanie współpracy pomiędzy sektorem publicznym, prywatnym i organizacjami pozarządowymi,
- ✧ wyniki prowadzonych kampanii marketingowych oraz Public Relations.

Szczegółowy zakres prac zespołu ustalony zostanie przez Kierownika GOPS w porozumieniu z Wójtem w konsultacji merytorycznej z ekspertem zewnętrznym.

Ewaluacja

Termin ewaluacja należy interpretować jako – użycie metod badań społeczno-ekonomicznych do systematycznego zbierania danych, analizy, interpretacji, oceny i informowania o skuteczności programów publicznych. Ewaluacja w głównej mierze stworzona została na potrzeby badania wsparcia UE udzielanego za pomocą narzędzi strategicznych np. programów operacyjnych (w których skład wchodzi także PO KL). Jednakże jej przydatność w zarządzaniu „mniejszymi” projektami predysponuje do użycia tego instrumentu do realizacji mniejszych przedsięwzięć. Mając powyższe na uwadze, według Komisji Europejskiej ewaluacja powinna zatem spełniać rolę oceny interwencji wg jej rezultatów, oddziaływania oraz potrzeb, które ma/miała spełnić.

Do głównych celów ewaluacji SRPSwG należy zaliczyć:

- ✧ ocenę lub próbę zmierzenia w sposób obiektywny (dokonywany przez osobę z poza terenu Gminy Gać/nie zależną od kierownictwa Gminy oraz osób zarządzających GOPS) oddziaływania programów rozwoju na społeczeństwo,
- ✧ zrozumienie procesu wdrażania oraz sposobów osiągnięcia rezultatów,
- ✧ pomoc w procesie decyzyjnym poprzez ocenę jakości polityki wdrażania,

z kolei do pozostałych:

- ✧ poznanie tych metod realizacji projektu, które przynoszą oczekiwane efekty,
- ✧ poznanie faktycznych skutków wdrażania SRPSwG (planowanych i nie planowanych) o charakterze pozytywnym i negatywnym,
- ✧ podjęcie decyzji dotyczącej kontynuacji, rozszerzenia bądź ograniczenia realizowanych działań,
- ✧ wzmocnienie zdolności wczesnego rozpoznawania problemów w realizacji zadań i umiejętności poprawnego reagowania w takich okolicznościach,
- ✧ łatwiejsze uzyskanie wsparcia społecznego i ekonomicznego dla realizowanych zadań,
- ✧ poznanie mocnych i słabych stron w zidentyfikowaniu potrzeb Gminy Gać w stosunku do której podejmuje się działania.

Przyjęto następujące zasady ewaluacji SRPSwG:

1. Ewaluacja każdego programu jest obowiązkowa.
2. Ewaluacja dokonywana jest w partnerstwie.

3. Ewaluacja musi być zaplanowana i różnorodna (ex-ante, mid-term, ex-post, on-going).
4. Ewaluacja musi uwzględniać kryteria: trafności, efektywności, skuteczności, użyteczności, trwałości.
5. Ewaluacja musi być zewnętrzna.
6. Wykorzystanie wyników ewaluacji.
7. Upublicznienie wyników ewaluacji.
8. Terminowości i systematyczności prowadzonych działań ewaluacyjnych.
9. Wiernego obrazu otrzymanych wyników.

Spis tablic i rysunków

Tablice

Tablica nr 1. <i>Zasady budowania równowagi społecznej w procesie formułowania SRPSwG</i> -----	7
Tablica nr 2. <i>Powiązanie celów szczegółowych SRPSwG z priorytetami SWW</i> -----	11
Tablica nr 3. <i>Powiązanie celów szczegółowych SRPSwG z celami horyzontalnymi NSRO</i> -----	12
Tablica nr 4. <i>Powiązanie celów szczegółowych SRPSwG z priorytetami SRK</i> -----	13
Tablica nr 5. <i>Powiązanie celów szczegółowych SRPSwG z priorytetami NSIS</i> -----	15
Tablica nr 6. <i>Powiązanie celów szczegółowych SRPSwG z priorytetami KPD</i> -----	16
Tablica nr 7. <i>Powiązanie celów szczegółowych SRPSwG z polami interwencji SRWP</i> -----	18
Tablica nr 8. <i>Powiązanie celów szczegółowych SRPSwG z celami strategicznymi WPPS</i> -----	19
Tablica nr 9. <i>Powiązanie celów szczegółowych SRPSwG z domenami strategicznymi SRPP</i> -----	20
Tablica nr 10. <i>Powiązanie celów szczegółowych SRPSwG z celami PSRGG-PZR</i> -----	21
Tablica nr 11. <i>Ludność i powierzchnia Gminy Gać w rozbiciu na poszczególne jednostki przestrzenne (2007 r.)</i> -----	25
Tablica nr 12. <i>Zasoby Gminy Gać służące realizacji zadań z zakresu pomocy społecznej</i> -----	27
Tablica nr 13. <i>Liczba bezrobotnych i stopa bezrobocia za lata 2001-2007</i> -----	36
Tablica nr 14. <i>Charakterystyka zjawiska przestępczości na terenie Gminy Gać w latach 2006 i 2007</i> -----	40
Tablica nr 15. <i>Analiza SWOT</i> -----	46
Tablica nr 16. <i>Harmonogram wdrażania SRPSwG</i> -----	59

Rysunki

- Rysunek nr 1. *Zbiorczy wykaz rzeczywistej liczby osób, którym udzielono pomocy społecznej w Gminie Gać za lata 2006 i 2007* ----- 29
- Rysunek nr 2. *Zjawisko ubóstwa – wartości empiryczne (za lata 2001-2007), funkcja trendu, prognoza (na lata 2009-2015)*----- 32
- Rysunek nr 3. *Zjawisko bezrobocia – wartości empiryczne (za lata 2001-2007), funkcja trendu, prognoza (na lata 2009-2015)* -----33
- Rysunek nr 4. *Zjawisko niepełnosprawności – wartości empiryczne (za lata 2001-2007), funkcja trendu, prognoza (na lata 2009-2015)* -----34
- Rysunek nr 5. *Mapa problemów społecznych w Gminie Gać (2007 r.)* ----- 34