

SOŁECKA STRATEGIA ROZWOJU WSI ZBERKI

Gmina Dominowo



Dokument sporządzony przez przedstawicieli
Grupy Odnowy Wsi i mieszkańców:

Halina Dziwińska
Grzegorz Dziwiński
Damian Ostenda
Leszek Skoczkowski
Krzysztof Mańczak
Tomasz Kapeliński

z udziałem moderatorów:

Ewa Jankowiak
Mirosława Woźniak

Luty 2017 rok

*Nim zagłębisz się w lekturę
Dokumentu oto tego
Tych słów kilka wyjaśnienia
Jak powstawał i dlaczego.*

*Jest to owoc ciężkiej pracy
Wyciskającej siódme poty,
Bo mieszkańcy owych wiosek
Chętni byli do roboty.*

*Na warsztatach, które w lutym
Pracowali bez wytchnienia,
Bowie mają aspiracje
Wioski swojej ulepszenia.*

*Ta strategia to zaledwie
Jeden krok do tego celu.
Wszyscy mamy tu świadomość,
Że tych kroków trzeba wielu.*

*Na początek przedstawimy
Tej strategii zapis treści.
Czyli to, z czego się składa
I co w niej się mieści.*

*Przed szkoleniem
odbyło się spotkanie,
taka wizja lokalna-
tak na rozruszanie.*

*A jeszcze przed wizją
Zadanie domowe:
Analiza zasobów-
Czas pomęczyć głowę.*



*Dokument obszerny,
Pojemność niemata,
Więc koordynatora
Pomoc się przydała.*

*Dzień pierwszy-dwie analizy:
SWOT i potencjału.
Przemiał wsi zasobów
Dogłębnie ... pomatu...*

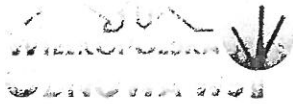
*Na koniec dnia pierwszego
Nasza wizja wsi:
Czyli jaką by być miała,
Jaką nam się śni.*

*Ostro już zmęczeni-
Było trochę tego,
Skończyliśmy, by wrócić
Dnia już następnego.*

*A cóż to nam przyniósł
Kolejny dzień nowy?
Tego dnia dwa plany:
długo i krótkoterminowy.*

*To chyba by było na tyle
Co do zawartości.
Jeszcze tylko załączniki,
Te dopełnią całości.*

*Wśród nich Grupy Odnowy
Tak jakby ocena...
Kogoś z zewnątrz,
więc dająca świeżego spojrzenia*



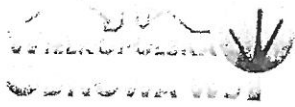
*Cóż niejeden mógłby spytać:
Po co nam strategia owa?
Mamy gminną, mamy POM-y
Czy potrzebna jeszcze nowa?
TAK! Gdyż ta będzie wyjątkowa!*

*Cóż w tej więc wyjątkowego?
Czym ta będzie się różniła?
Tę właściwie w 100%
Grupa Odnowy Wsi stworzyła.*

*Ta z oddolnych inicjatyw.
Ludzi, co tu zamieszkuje.
Odzwierciedla ich pragnienia,
Co by chcieli i co czują.*

*Dodatkowym zaś czynnikiem,
Który skłonił do pisania
Był sam Urząd Marszałkowski,
Pomógł on w podjęciu zdania.*

*Urząd kusi gminy
moderatorami.
Za ich udział dodatkowo
obdarza punktami.*

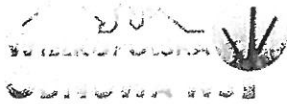


SPIS TREŚCI:

	STRONA
1. WPROWADZENIE	6
2. KARTA DIAGNOZY	7
3. ANALIZA ZASOBÓW	12
4. ANALIZA SWOT	32
5. ANALIZA POTENCJAŁU	36
6. WIZJA WSI	40
7. PROGRAM KRÓTKOTERMINOWY	41
8. PROGRAM DŁUGOTERMINOWY	42



Logo sołectwa



1. WPROWADZENIE

Niniejszy dokument powstał w wyniku prac zespołu osób członków Grupy Odnowy Wsi - sołectwa **Zberki**, biorących udział w warsztatach w mieszkaniu Pani Haliny Dziwińskiej w ramach programu Urzędu Marszałkowskiego Województwa Wielkopolskiego - „Wielkopolska Odnowa Wsi 2013-2020”. Strategia określa drogę do wyznaczonego celu, jakim jest poprawa warunków życia w sołectwie. Służy jej rozwojowi poprzez uporządkowanie działań podejmowanych przez różne grupy społeczności lokalnej. Ma **charakter integracyjny** w stosunku do mieszkańców, organizacji pozarządowych oraz urzędu gminy.

W toku prac nad strategią rozwoju wsi zrealizowano następujące zadania:

- Przeprowadzono analizę zasobów, która uświadomiła grupie, co ma jej wieś, czym dysponuje i jakie znaczenie mają te dobra dla dalszego rozwoju naszej społeczności.
- Przeprowadzono analizę SWOT dla wsi, która określa jej **mocne i słabe** strony, występujące **szanse i zagrożenia** dla jej rozwoju.
- Sformułowano **Wizję** hasłową i opisową wsi – opis stanu miejscowości i jej społeczności lokalnej, jaki chcemy osiągnąć.
- Zaproponowano listę kluczowych zadań do realizacji w horyzoncie: krótkoterminowym (1 roku) oraz długoterminowym (10 lat). Oba plany prowadzą do urzeczywistnienia zawartej w strategii wizji, wskazują w jaki sposób i jakimi środkami będziemy starali się go osiągnąć.



*Grupa Odnowy Wsi w czasie warsztatów opracowania Sołeckiej Strategii Rozwoju.
Mieszkanie Pani sołtys Haliny Dziwińskiej 04-05.II.2017r.*

2. KARTA DIAGNOZY ZAAWANSOWANIA ODNOWY WSI
wraz ze sprawozdaniem z wizji w terenie

Gmina: Dominowo

Sołectwo: Zberki

Liczba mieszkańców: 211 osób

Faza odnowy	Zakres działań	*	Rozwój organizacyjny	*	Sterowanie rozwojem	*
A Inicjalna	brak działań		istnieje tylko rada sołecka		brak planowania działań w wymiarze całej wsi	
	działania fragment. lub dotyczące wąskiej grupy		rozproszone działania organizacji			
	działania spontaniczne				opracowanie planu i programu odnowy dla całej wsi	x
	porządkowanie wsi		zawiązana grupa odnowy wsi	x		
	projekty startowe (z programu krótkoterminowego)		podjmuje się kroki na rzecz skoordynowania działań organizacji we wsi		planowanie w krótkim horyzoncie czasowym	x
	przekonywanie mieszkańców do idei odnowy wsi i integrowanie wokół pierwszych przedsięwzięć					

B Początkowa	różnorodne projekty (z programu długoterminowego) nastawione na usunięcie podstawowych barier i zaspokojenie głównych potrzeb	x	liczna grupa odnowy wsi (skupia przedstawicieli organizacji i instytucji)	systematyczne planowanie działań, (np. roczne plany rzeczowo-finansowe, kalendarze imprez)	x
				wykorzystywanie gminnych instrumentów wsparcia	
C Zaawansowana	pobudzenie mieszkańców do odnowy własnych posesji		skoordynowane działania organizacji obecnych we wsi	proste instrumenty komunikacji wewnętrznej	
	projekty jakościowo zmieniające kluczowe obszary życia oraz kształtujące strukturę wsi		„koalicja” organizacji i instytucji na rzecz odnowy wsi	projektowanie działań (projekty) pozyskiwanie środków zewnętrznych	
	projekty wyróżniające wieś, kształtuje się centrum wiejskie		liczne stowarzyszenie odnowy wsi	systematyczne planowanie rozwoju (aktualizowanie planu i programu odnowy wsi)	
	powszechnie zaangażowanie mieszkańców w projekty publiczne		animacja aktywności poszczególnych grup mieszkańców	rozwinięta komunikacja wewnętrzna	
	powszechna odnowa prywatnych posesji			promocja wsi	

D Całośćowa	lokalnie oraz regionalnie powiązane ze sobą projekty wywołujące efekt synergiczny (nacisk na tworzenie miejsc pracy)	stowarzyszenie odnowy wsi instytucją rozwoju lokalnego (Centrum Aktywności Lokalnej)	kompleksowe i szczegółowe planowanie przestrzenne	
	ukształtowane „centrum wiejskie”	rozwój wsi oparty na aktywności kluczowych grup mieszkańców (rolników, przedsiębiorców, młodzieży, kobiet) i stowarzyszeń	powszechny udział grup mieszkańców w strategicznym planowaniu rozwoju	
	świadome kształtowanie czynników rozwoju (np. wykorzystania odnawialnych energii)		rozwinięta promocja oraz komunikacja z otoczeniem	
	projekty kreujące „wieś tematyczną”		instrumenty wsparcia działań prywatnych	
	dostosowanie projektów prywatnych do programu odnowy wsi			

Wstaw X gdy spełnia warunek

Sprawozdanie z wizji w terenie

Wizję lokalną przeprowadzono w sołectwie Zberki dnia 31.01.2017r.

Uczestnicy: sekretarz gminy i koordynator gminny –Stanisław Pałczyński, sołtys i lider GOW – Halina Dziwińska

Zberki - sołectwo położone w województwie wielkopolskim, w powiecie średzkim, w gminie Dominowo. Główny szlak komunikacyjny we wsi to droga powiatowa, utwardzona, jednak wymagająca modernizacji, z niewystarczającą infrastrukturą okołodrogową. Od głównego ciągu komunikacyjnego odchodzi droga gminna. W sołectwie są też drogi wewnętrzne i droga wojewódzka nr 432. Przeważającą zabudowę w Zberkach stanowią bloki i domki wielorodzinne: ośmioraki, czworaki, dwojaki. Są też trzy gospodarstwa rolne na tzw. Zberkach Huby. To wieś popegeerowska z typową dla tego typu zabudową. Posesje usytuowane są liniowo wzdłuż dróg, w formie tzw. ulicówki We wsi znajdują się: plac zabaw, sklep spożywczy, oczyszczalnia ścieków, ogrodzone boisko oraz miejsce kultu religijnego - przydrożny krzyż. Mieszkańcom brakuje miejsca spotkań, choćby na świeżym powietrzu. Sołectwo jest w 100% zwodociagowane i w większości skanalizowane. Brakuje gazociągu. We wsi funkcjonuje niesformalizowana – bez osobowości prawnej Grupa Odnowy Wsi. Sołectwo korzysta z funduszu sołeckiego i wsparcia gminy.

Z przeprowadzonej wizji w terenie sporządzono dokumentację fotograficzną (płyta CD).

Data: 31.01.2017r.

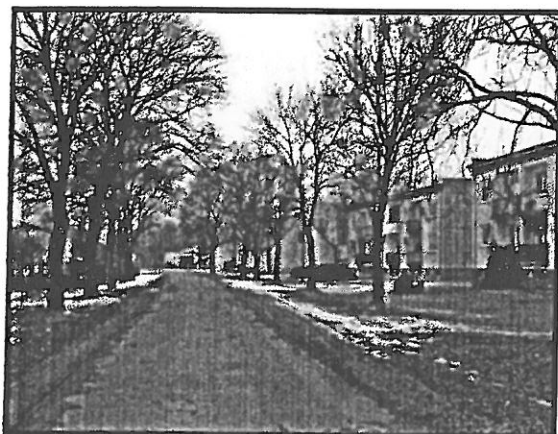
Sporządziły: Ewa Jankowiak, Mirosława Woźniak



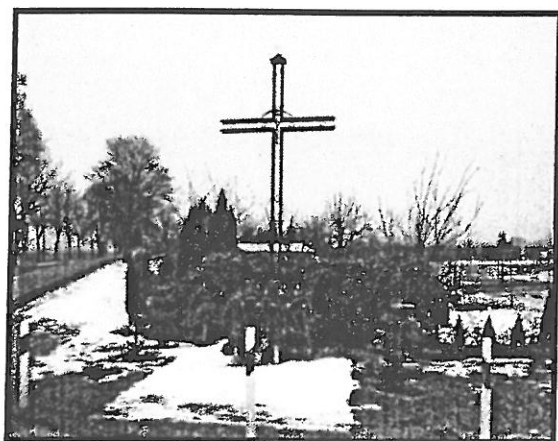
Studnia, skupiająca mieszkańców
w okresach letnich



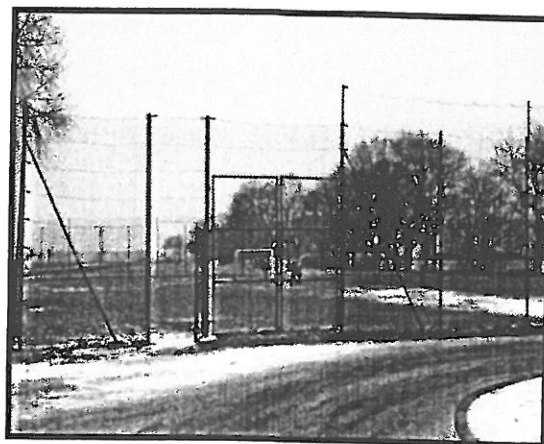
Zabytkowy dwór i zabudowania
dworskie



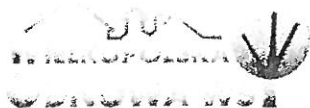
Architektura sołectwa



Miejsce kultu religijnego



Boisko sportowe



3. ANALIZA ZASOBÓW

Analiza zasobów służy uświadomieniu sobie co mamy i określeniu, jakie znaczenie mają te dobra dla dalszego rozwoju wsi. Wynikiem analizy zasobów jest spis dóbr materialnych i niematerialnych będących w posiadaniu społeczności lokalnej, które mogą być wykorzystane obecnie, bądź w przyszłości w realizacji przedsięwzięć odnowy wsi. Analiza zasobów przeprowadzona jest wg ujednoliconego schematu. Znaczenie każdego z zasobów podlega ocenie, która wykorzystywana jest w dalszych analizach.

ANALIZA ZASOBÓW – CZĘŚĆ I					
RODZAJ ZASOBU *		Opis (nazwanie) zasobu jakim wieś dysponuje	Znaczenie zasobu (odpowiednio wstaw X)		
			Małe	Duże	Wyróżniające
PRZYRODNICZY	walory krajobrazu, rzeźby terenu	Nizinny teren rolniczy. Pod względem użytkowania wieś charakteryzuje się dużym udziałem gruntów ornyczych - ok. 83% oraz niewielką ilością użytków zielonych – niecałe 2%.		X	
	stan środowiska	Czyste, brak infrastruktury przemysłowej.			X
	walory klimatu	Występują znacznej ilości dni ciepłych, a zarazem pochmurnych, ale bez opadu. Podobnie występują częściej dni z pogodą przymrozkową, bardzo chłodną, również bez opadów. Obszar należy do rejonu o najniższym opadzie atmosferycznym, klimat jest łagodny, ciepły, sprzyjających produkcji rolnej.		X	
	walory szaty roślinnej	W krajobrazie wsi wyróżniają się: stary park (topola, świerk, lipy, kasztany), zadrzewienia wśród polne, zadrzewienia		X	

	<p>przydrożne (topole), ogrody przydomowe. Wszystkie te elementy podnoszą walory estetyczno – krajobrazowe, spełniają rolę ochronną (wiatr i gleba). Występowanie lasów znikome. Pozostałości (nazewnictwo lokalne) „brzózek” i „lasku murzynowskiego”.</p>			
<p>Cenne przyrodniczo obszary lub obiekty</p>	<p>Lipa rosnąca przy wejściu do parku, zasadzona przez przedwojennych właścicieli zespołu pałacowo-parkowego, dwa świerki posadzone w latach 20-tych XX w: jeden rośnie naprzeciwko „starego przedszkola”, drugi w parku obok boiska do gry w siatkówkę.</p>	X		
<p>świat zwierzęcy (ostoje, siedliska)</p>	<p>Wyrobisko po żwirowni, zarośnięte głównie przez wierzbę, sosnę, dziką różę, trawę i zioła stało się siedliskiem dla saren, lisów, ptaków. Sporadycznie, przy zbiornikach wodnych występują bobry i wydry.</p>	X		
<p>wody powierzchniowe (cieki, rzeki, stawy)</p>	<p>W Zberkach mamy 4 stawy i sieć rowów melioracyjnych. Dwa stawy zrekultywowane i jeden wykopany w latach 80-tych w celu zarybienia. Dzisiaj są ostoją dla ryb i dzikiego ptactwa, głównie kaczek i sporadycznie łabędzi. Własność prywatna. Najstarszy staw, znajduje się przy wjeździe do wsi, został najprawdopodobniej wykopany w latach 30-tych ubiegłego wieku. Wykopali go niemieccy właściciele folwarku, rodzina Schurów.</p>	X		

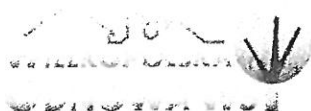


		<p>Służył jako wodopój dla koni i bydła. Pod koniec wojny, kiedy zaczął się exodus niemieckiej ludności na zachód służył również jako źródło wody pitnej dla uciekających. W tym ogólnym pośpiechu i zamieszaniu wojennym, niestety zdarzało się nie jednemu wpaść z całym dobytkiem łącznie z furmanką i końmi do wody, ponieważ staw ten został usytuowany przy ostrym zakręcie drogi prowadzącej przez wieś do Wrześni. Po II Wojnie Światowej został wyczyszczony i obsadzony topolami. Przez długi okres służył jako kąpielisko, posiadał status zbiornika przeciwpożarowego. W latach siedemdziesiątych władzę nad nim przejęły kaczk i gęsi hodowane przez wszystkie rodziny we wsi. Z początkiem lat 90-tych, kiedy zlikwidowano PGR -y zniknął także domowy drób kochający wodę. Ten urokliwy zakątek zaczął sukcesywnie zarastać trzcina i stał się niestety miejscem, gdzie bezmyślni miejscowi wyrzucali wszelkie zużyte przedmioty. Ta degradacja trwa do dziś. Teren wraz z przylegającą działką stanowi własność ARiMR.</p>			
wody podziemne		<p>Znaczenie poziomu wód gruntowych dla celów zaopatrzenia w wodę jest znikome. Poziom ten ujmowany jest tylko w studniach kopanych (występują w gospodarstwie rolnym i w centrum wsi. Studnia w centrum wsi jest czynna,</p>	X		

		mieszkańcy pozyskują z niej wodę głównie latem). Głębokość zalegania wody gruntowej uzależniona jest od wielu czynników, między innymi: opadów atmosferycznych, budowy geologicznej.			
	gleby	Kompleksy glebowo rolnicze. - użytki rolne: pszenicy dobry (kl. III), żytni bardzo dobry (kl. IV a – IV b), żytni dobry (kl. IV a – IV b), żytni bardzo słaby (kl. V i VI), zbożowo pastewny mocny (kl. III i IV), zbożowo pastewny słaby (V i VI). -użytki zielone: słabe i b. słabe Grunty orne to przeważnie gleby brunatne wylugowane, bielice, czarne ziemie i czarne ziemie zdegradowane oraz mursze. Szczątkowe użytki zielone położone w niewielkich obniżeniach terenu		X	
	kopaliny	Złóża żwiru	X		
	walory geotechniczne	Dość głębokie zaniżenie to zrehabilitowane wyrobisko żwirowni. Nie zalesione szlachetnymi gatunkami drzew, uległo zarośnięciu głównie przez wierzbę, sosnę, dziką różę, trawę i zioła. W części teren podmokły.		X	
KULTUROWY	walory architektury	Układ miejscowości przypomina tzw. ulicówkę ze znamionami wielodrożnicy. Na krótkim odcinku drogi, po obu jej stronach, umiejscowione zostały na mniej więcej równych parcelach zabudowania wiejskie.		X	

		Zabudowa ścisła. Na przemian budynki wielorodzinne niskie i bloki jednopiętrowe.			
	walory przestrzeni wiejskiej publicznej	Zespół dworski, do odtworzenia (własność ARiMR). Na rozstaju dróg zadbany krzyż katolicki, zatoka i przystanek autobusowy. Naprzeciw małeńki placyk zwany ryneczkiem, dalej ogrody. W centrum wsi stoi czynna studnia z zamontowaną pompą, szczególnie użytkowaną latem przez „armię wiaderkowiczów”. Woda pobierana ze studni służy do podlewania ogrodów.		X	
	walory przestrzeni wiejskiej prywatnej	Charakterystyczna architektura dla wsi, stanowiąca w przeszłości zasoby mieszkaniowe byłych Państwowych Gospodarstw Rolnych: 1 dom dwurodzinny, zbudowane w latach pięćdziesiątych XX w. 3 sześcióraki przedwojenne, 3 bloki czterorodzinne, zbudowane w latach siedemdziesiątych XX w. 3 bloki ośmiorodzinne, zbudowane w latach 1982-1986. Na dzień dzisiejszy mieszkania wraz z działkami na których stoją nieruchomości, są w większości własnością zameldowanych w nich mieszkańców. Wszystkie wielorodzinne nieruchomości stanowią odrębne wspólnoty, mające swój zarząd. Całością administruje Spółdzielnia mieszkaniowa „Jarosławiec”		X	

		z siedzibą w Środzie Wlkp. Stan techniczny domostw jest zróżnicowany. Część nieruchomości wymaga odnowienia elewacji. Ogólnie obejścia uporządkowane. Na terenie sołectwa występuje 5 gospodarstw indywidualnych. Jedno bezpośrednio we wsi i 4 małe umiejscowione przy drodze wojewódzkiej.			
	zabytki i pamiątki historyczne	Zarejestrowano pozostałości najstarszej kultury rolniczej na tym terenie - kultury pucharów lejkowatych Rozwój osadnictwa nastąpił w epoce brązu i wczesnej epoce żelaza, w czasie tzw. kultury łużyckiej (1300-400 p.n.e.). Osadnictwo tego okresu rozwinęło się w dolinach cieków wodnych, szczególnie w dolinie rzeki Moskawy. Najciekawsze stanowiska archeologiczne z tego okresu to: - cmentarzyska popielicowe również zarejestrowane w Zberkach. Ślady następnej kultury tzw. kultury pomorskiej (400-200 p.n.e.) to także cmentarzysko w Zberkach. Wpisane do rejestru zabytków: dwór i zabudowania dworskie (oficyna, obory, stodoły, magazyn, ogrodzenie, brama).	X		
	osobliwości kulturowe	„Skibka”- zwyczaj przedweselny; państwo młodzi tuż przed wyjazdem do kościoła lub USC wychodzą do mieszkańców zebranych wokół domu rodzinnego panny młodej. Młoda częstuje wszystkich ciastem, natomiast Młody wódką weselną.		X	

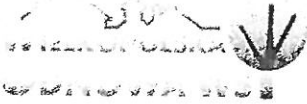


		Zwyczaj bardzo żywy w naszej miejscowości, uczestniczy w nim większość mieszkańców bez względu na wiek i płeć.			
	miejsca, osoby i przedmioty kultu	Na roztaju dróg Murzynowo Kościelne – Zberki, od co najmniej dwóch stuleci stoi krzyż. Na przestrzeni lat zniszczony, drewniany zostawał zamieniany na następny. Na dzień dzisiejszy kolejnym jest krzyż metalowy, zakupiony i zamontowany w roku 1987 dzięki wsparciu finansowym mieszkańców, który w 2012r. doczekał się remontu i schludnego otoczenia. Mieszkańcy Zberek należą do Parafii Rzymskokatolickiej p.w. Św. Jana Chrzciciela w Murzynowie Kościelnym i tam też uczęszczają do kościoła. Cmentarz parafialny również znajduje się w Murzynowie Kościelnym.			
	święta, odpusty, pielgrzymki	Wszystkie uroczystości kościelne, w których uczestniczą mieszkańcy Zberek odbywają się głównie w Murzynowie Kościelnym. Wyjątek stanowi nabożeństwo majowe odprawiane przez Proboszcza przy zberkowskim krzyżu.		X	
	tradycje, obrzędy, gwara	Świąteczny wystrój domostw i otoczenia na święta Bożego Narodzenia. Święty Mikołaj przychodzi do dzieci 6 grudnia w nocy i wkłada prezenty do butów, natomiast 24 grudnia, po wieczery odwiedza dzieci Gwiazdor. Mieszkańcy w Niedzielę Palmową zanoszą do kościoła wianki			X

	<p>składające się głównie z gałązek wierzby, kwiatostanów trawy pałki wodnej i innej roślinności wczesnowiosennej. Poświęcone, obok koszyczka z potrawami zdobią stół wielkanocny. Wielkanocne święcenie potraw przy krzyżu w Wielką Sobotę, poszukiwania gniazd wielkanocnych zajączków (zajączek) w I dzień Świąt Wielkiej Nocy</p>			
fakty historyczne i przekazy literackie	<p>Sołectwo występuje między innymi w opracowaniach pt. "Historia Murzynowa Kościelnego czyli krótka rozprawa między Panem, Wójtem a Plebanem"(wydanie książkowe) i „Odsłona w trzech aktach”(artykuł umieszczony na stronie internetowej zberki.naszawioska.pl) autorstwa Daniela Mikulskiego.</p>			X
legendy, podania				
ważne postacie i przekazy historyczne	<p>Wieś Zberki, zwana również w dawnych dokumentach Drzeberki, Dzberki znana była już w 1369 r. Pierwszymi właścicielami Zberek, które od czasów średniowiecza należały do powiatu pyzdrowskiego byli przedstawiciele rycerskiego rodu Wczelów, którzy następnie przyjęli nazwisko Zberkowscy. Z tego rodu pochodził Wojciech, który w latach 1392 – 1412 władał Zberkami czy też późniejsi XV – wieczni właściciele tej miejscowości - Maciej, Michał i Mikołaj Zberkowscy.</p>		X	



	<p>Z dokumentów sądowych wiadomo, że w 1525 r. współwłaścicielem wsi był Szymon Zberkowski, a w 1560 r. bracia rodzeni Maciej, Wojciech i Paweł Zberkowscy. Również w XVII w. miejscowość częściowo należała do rodziny Zberkowskich. W 1611 r. współwłaścicielem Zberek był Krzysztof Zberkowski, a w 1637 r. Felicjan Zberkowski. W XVII w. część Zberek należała też do podwojewódzkiego poznańskiego Adama Swiniarskiego h. Poraj, który w 1614 r. sprzedał swoje zberkowskie dobra Janowi Zorawskiemu. Wśród innych właścicieli Zberek w XVII w. wymieniani są również Jan Kwilecki oraz Łukasz Pigłowski h. Sokola i jego syn Adam. Ten ostatni, w 1645 r. część wsi Zberki zakupione od ojca, natychmiast po ich nabyciu sprzedał Andrzejowi z Rusiborza Cieleckiemu. W XVIII w. jednym z dziedziców Zberek był Jerzy z Łagowca Szczaniecki h. Ossorya. W 1774 r. Zberki zakupił Stefan Dobrogoyski h. Grabie, który zmarł w 1795 r. Po Dobrogoyskich właścicielem Zberek została szlachecka rodzina Gąsiorowskich h. Ślepowron. Pierwszym właścicielem Zberek z tego rodu był Antoni Gąsiorowski, a następnie jego synowie Antoni junior i Józef Gąsiorowscy. Po śmierci brata w 1838 r. Józef samodzielnie objął gospodarowanie majątkiem. Urodzony</p>			
--	--	--	--	--



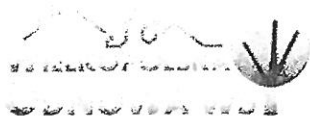
		<p>w 1804 r. był nie tylko dziedzicem Zberek, ale też porucznikiem artylerii konnej, powstańcem z lat 1831, 1846 i 1848 oraz kawalerem Krzyża Virtuti Militari. Jednym z jego braci był Ludwik Gąsiorowski (ur. 1807), zasłużony lekarz filantrop. W 1878 r. wieś szlachecką Zberki, która dotąd była własnością Romana Gąsiorowskiego nabyła w drodze subhastacji niemiecka rodzina Schurów. Pierwszym właścicielem Zberek z tej rodziny został Ludwig Schur, dotychczasowy dziedzic dóbr rycerskich Gutowo Wielkie. Majątek Zberki liczył wówczas ponad 293 ha. Jedną z inicjatyw nowego właściciela była budowa w tej miejscowości nowego dworku ziemiańskiego, który w pierwszych latach XX w. uległ rozbudowie. Powstały w ten sposób pałacyk istnieje do dzisiaj. W 1901 r. dobra rycerskie Zberki przeszły w drodze spadku w ręce żony Ludwiga - Emilii Schur. W następnych latach właścicielami Zberek zostali kolejni przedstawiciele rodziny Schur - najpierw Friedrich, a po jego śmierci żona Margarethe. W 1935 r. majątek oddziedziczył 18 – letni Erich Schur. Był on właścicielem Zberek do stycznia 1945 r. W drugiej połowie XIX w. Zberki, należące do powiatu wrzesińskiego dzieliły się na wieś gospodarczą, która liczyła 5 domów i 34 mieszkańców i wieś dworską liczącą 7 domów i 98 mieszkańców. W czerwcu</p>		
--	--	---	--	--

	<p>1934 r. gmina wiejska i obszar dworski Zberki zostały wyłączone z powiatu wrzesińskiego i przyłączone do powiatu średzkiego.</p> <p>W listopadzie 1934 r. Zberki jako gromadę przyłączono do obwodu wójtowskiego w Dominowie. W czasach okupacji niemieckiej Zberki otrzymały niemiecką nazwę Schurshof.</p> <p>W marcu 1945 r. gromada Zberki liczyła 162 osoby.</p> <p>W 1947 r. sołtysem tej miejscowości był Józef Gumper. W 1954 r. Zberki zamieszkiwało 135 osób.</p> <p>Miejscowość ta weszła wówczas w skład gromady Murzynowo Kościelne. Stan taki istniał do 1960 r., kiedy to gromada Murzynowo Kościelne uległa likwidacji, a jej obszar włączono do gromady Dominowo.</p> <p>Po wojnie majątek Zberki, liczący ponad 300 ha uległ parcelacji. W Zberkach utworzono Państwowe Gospodarstwo Rolne (PGR), które po przemianach ustrojowych w 1989 r. początkowo zostało wydzierżawione spółce „TERRA – LAMM”, a następnie przeszło w ręce prywatne. (oprac. Jolanta Ochowiak)</p>			
specyficzne nazwy	<p>Po wschodniej oraz zachodniej stronie miejscowości, wzdłuż głównej drogi prowadzącej na Wrześnię powstało kilka gospodarstw, które zyskały przydomek Zberki-Huby.</p>		X	

	specyficzne potrawy	Oprócz standardowego jadłospisu z przewagą potraw mięsnych i warzyw w tym ziemniaków, można również spotkać "białe kwaśne" - rodzaj białego barszczu mocno zaciąganego śmietaną i czarninę przygotowaną na bazie rosółu kaczego i krwi kaczej	X		
	dawne zawody				
	zespoły artystyczne, twórcy				

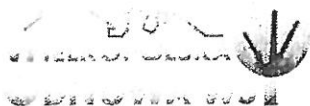
ANALIZA ZASOBÓW – CZĘŚĆ II

RODZAJ ZASOBU		Opis (nazwanie) zasobu jakim wieś dysponuje	Znaczenie zasobu (odpowiednio wstaw X)		
			Małe	Duże	Wyróżniające
OBIEKTY I TERENY	działki pod zabudowę mieszkaniową				
	działki pod domy letniskowe				
	działki pod zakłady usługowe i przemysł				
	pustostany mieszkaniowe				
	pustostany poprzemysłowe				
	tradycyjne nieużytkowane obiekty gospodarskie (stodoły, spichlerze, kuźnie, młyny, itp.)				
INFRASTRUKTURA SPOŁECZNA	plac publicznego spotkań, festynów	Naprzeciw przystanku autobusowego małeńki placzyk zwany ryneczkiem, teren należący do powiatu średzkiego. Od trzech lat miejsce ogniska sylwestrowo-noworocznego.	X		



sale spotkań, świetlice, kluby	Bezpośrednio w miejscowości nie występują. Zebrania wiejskie odbywają się w pomieszczeniu gospodarczym wspólnoty mieszkaniowej Zberki 15. W razie potrzeby można również korzystać ze świetlicy w Murzynowie Kościelnym lub Sali GOK w Dominowie.	X		
miejsca uprawiania sportu	Boisko do gry w piłkę nożną - własność samorządowa oraz zaadaptowana przestrzeń do gry w piłkę plażową(teren ANR)		X	
miejsca rekreacji	Plac zabaw – własność samorządu		X	
ścieżki rowerowe, szlaki turystyczne				
szkoły	Dzieci uczęszczają do szk. Podstawowej w Murzynowie Kościelnym i gimnazjum w Gieczu – szkoły państwowe. Policealne Studium Zawodowe „Szkoleniowiec” w Dominowie Technikum Uzupełniające „Szkoleniowiec” w Dominowie – prywatne		X	
przedszkola	Dzieci uczęszczają na pięciogodzinne zajęcia do oddziału przedszkolnego w szk. podst. w Murzynowie K. finansowanym przez Gminę Dominowo.		X	
biblioteki	Biblioteka szkolna w Murzynowie K., biblioteka gminna w Dominowie.		X	
placówki opieki społecznej	Mieszkańcy korzystają z pomocy OPS w Dominowie		X	

	placówki służby zdrowia	Najbliżsi lekarze rodzinni przyjmują w Dominowie, Środzie Wielkopolskiej i Wrześni. Również w Środzie Wielkopolskiej i Wrześni można korzystać z opieki specjalistów i leczenia szpitalnego.		X	
INFRASTRUKTURA TECHNICZNA	wodociąg, kanalizacja	Wieś jest w 100% zwodociągowana i z kanalizowana (sanitarna) oraz w 70% korzysta z kanalizacji deszczowej. Zaopatrzenie w wodę odbywa się z istniejącego wodociągu komunalnego, a woda jest podawana ze stacji wodociągowej znajdującej się w Murzynowie Kościelnym (własność gminna). Zberki posiadają system kanalizacji sanitarnej. Działła oczyszczalnia mechaniczno – biologiczna o przepustowości 30 m ³ /db. Z gospodarstw rolnych znajdujących się na obrzeżach wsi ścieki dowożone są do oczyszczalni w Chłapowie (oczyszczalnia gminna).		X	
	drogi (nawierzchnia, oznakowanie oświetlenie)	Z północnej strony wsi przebiega droga wojewódzka nr 432 relacji Leszno-Śrem-Środa Wielkopolska – Września (modernizacja wpisana do Wieloletniej Prognozy Finansowej Województwa Wielkopolskiego z planowanym terminem realizacji na lata 2018-2020) Od niej prowadzi od zachodu droga powiatowa nr 3666 Dominowo – Orzeszkowo – Rusibórz – Zberki - Murzynowo Kościelne w		X	



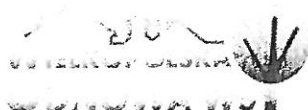
		<p>kierunku Miłosławia o bardzo złym stanie technicznym (wstępnie zaplanowana przez Powiat średzki do remontu w roku 2018). W centrum wsi odcinek drogi gminnej nr 32503 – stan bardzo dobry. Przy posesjach 14 - 16 droga wewnętrzna osiedlowa + chodnik + parkingi, utwardzona kostką pozbrukową. Odtworzona w 2014r. Stan bardzo dobry. Własność gminna. Drogi dojazdowe do pól utwardzone (posesje nr11,12,13 i 17,18). Dobrze oznakowane. Wieś oświetlona standartowymi lampami przydrożnymi.</p>			
	<p>chodniki, parkingi, przystanki, komunikacja</p>	<p>W centrum wsi chodnik (ok. 200m) po obu stronach drogi gminnej, do remontu. Przystanki autobusowe gminne, umiejscowione: jeden w centrum wsi (przeznaczony do odbudowy – zabezpieczone środki w budżecie f. sołeckiego na 2017), trzy przy drodze wojewódzkiej relacji Środa Wlkp.- Września. Niewystarczająca oferta komunikacyjna, cząstkowa. Autobusy PKS: - 2 kursy do Wrześni (wcześnie rano i popołudniu), - 1 kurs poranny do Środy Wielkopolskiej. Komunikacja gminna – 2 kursy rano i 2 po południu (główny cel: zabezpieczenie dojazdu młodzieży ponad gimnazjalnej do szkół w Środzie Wielkopolskiej). W dni wolne od pracy wieś odcięta od komunikacji publicznej, masowej.</p>		X	

		Mieszkańcy przemieszczają się głównie transportem prywatnym.			
	sieć telefoniczna i dostępność Internetu	Nie ma kłopotów z przyłączaniem nowych abonentów do TP SA (brakuje innych usługodawców). Dostęp do szerokopasmowego Internetu (Neostrada) ograniczony. Mieszkańcy korzystają również z sieci Wi-Fi oferowanej przez usługodawców komórkowych.		X	
	telefonii komórkowa	Na terenie sołectwa działają wszyscy operatorzy sieci komórkowych dostępni na terenie kraju. Jakość zasięgu – różna. Niezadowolająca.		X	
	inne	Obszar całkowity wynosi – 342,5586 ha, w tym budowlany i zabudowany – 3,9458 ha. Jedna z większych wsi w gminie dominowskiej. Na dzień dzisiejszy wieś nie jest podłączona do sieci gazowej (możliwość taka wystąpi w momencie ukończenia budowy gazociągu dla Volkswagena). Jedynym źródłem ciepła są piece opalane węglem i drzewem zainstalowane we wszystkich gospodarstwach domowych. W związku z wysokimi kosztami podłączenia i wymiany całej instalacji większość mieszkańców nie wyraża chęci korzystania z gazu ziemnego.	X		

ANALIZA ZASOBÓW – CZĘŚĆ III

RODZAJ ZASOBU		Opis (nazwanie) zasobu jakim wieś dysponuje	Znaczenie zasobu (odpowiednio wstaw X)		
			Małe	Duże	Wyróżniające
GOSPODARKA I ROLNICTWO	miejsca pracy (gdzie, ile?)	Zberkach jest jeden zakład pracy (gospodarstwo rolne) zatrudniający 15 osób łącznie, 1 osoba prowadząca usługi ślusarskie, 2 osoby prowadzące jednoosobową działalność gospodarczą (usługi) oraz 1 punkt sprzedaży detalicznej prywatny zatrudniający 2 osoby. Znaczna większość dojeżdża do pracy, do Środy Wielkopolskiej, Kórnik i okolic Poznania. Źródłem utrzymania dla 3 rodzin jest indywidualne gospodarstwo rolne.		X	
	znane firmy produkcyjne i zakłady usługowe i ich produkty				
	gastronomia				
	miejsca noclegowe				
	gospodarstwa rolne	3 małe gospodarstwa rolne (7-15ha), 1 zakład rolny ok. 300 ha		X	
	uprawy hodowle	Produkcja roślinna to przede wszystkim zboża i buraki cukrowe, produkcja zwierzęca-trzoda chlewna.		X	
	możliwe do wykorzystania odpady produkcyjne	Obornik wykorzystywany jest do nawożenia pól.	X		
	zasoby odnawialnych energii				

ŚRODKI FINANSOWE I POZYSKIWANIE FUNDUSZY	środki udostępniane przez gminę	Fundusz sołecki		X	
	środki wypracowywane	Środki zewnętrzne pozyskiwane przez gminę (PROW, 4 oś LEADER, UMWW, ARiMR Sołectwo ubiegało się o środki z programu Wielkopolska Odnowa Wsi, konkursów organizowanych przez PISOP i Krajowe Stowarzyszenie Sołtysów		X	
MIESZKAŃCY KAPITAŁ SPOŁECZNY I LUDZKI	autorytety i znane postacie we wsi	Na rzecz wsi i jej mieszkańców pracuje w jednej osobie sołtys i radny oraz lider GOW Pani Halina, w naszej społeczności kilka osób cieszy się dużym szacunkiem. Niewątpliwie do nich należy właściciel zakładu rolnego w Zberkach (nie jest mieszkańcem sołectwa), proboszcz		X	
	krajanie znani w regionie, w kraju i zagranicą	W Zberkach mieszkają dwie sportsmenki: p. Barbara Nowak-Lewandowska i Magdalena Lewandowska uprawiają amatorsko biegi przełajowe, długodystansowe, osiągają bardzo dobre wyniki i klasyfikują się na czołowych miejscach w zawodach głównie regionalnych jak i krajowych. Są wizytówką naszej miejscowości.		X	
	osoby o specyficznej lub ważnej dla wiedzy i umiejętnościach, m.in. studenci	Mamy również „rodzynki” których talentem warto się pochwalić: Pani Weronika Mydlarz-uzdolniona wokalnie-występuje na szeregu różnych imprezach, jest członkiem chóru kościelnego, Pani Kopeć bardzo ładnie maluje, jest studentką na Uniwersytecie		X	

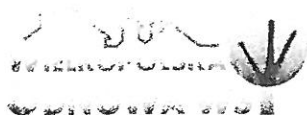


	<p>Sztuk Pięknych w Poznaniu. Jest kilka złotych rączek”, które potrafią wyczarować mnóstwo rzeczy i na które zawsze można liczyć min. . Pan Damian Ostenda, Krzysztof Mańczak, Grzegorz Dziwiński, Leszek Skoczkowski, Arkadiusz Kopeć. Od 10 lat zaangażowana społecznie Pani sołtys wypłata wieńce dożynkowe. Raczej z dobrym skutkiem, nigdy delegacja wieńcowa nie narzekała na jakość i wygląd wieńca. Rok rocznie, w porze sezonu dożynkowego zberkowskie wieńce krążą po okolicy bliższej i dalszej reprezentując mieszkańców innych miejscowości.</p>			
przedsiębiorcy, sponsorzy	Osoba prowadząca działalność rolniczą wspomaga rzeczowo i w razie potrzeby udostępnia sprzęt, i maszyny.		X	
osoby z dostępem do Internetu i umiejętnościach informatycznych	Sołtys i lider GOW prowadzi stronę internetową sołectwa		X	
pracownicy nauki				
związki i stowarzyszenia	Zberkowska Grupa Aktywizacji Społecznej → Zberkowska Grupa Rowerowa, status grupy nieformalnej.		X	
kontakty zewnętrzne (np. z mediami)	Gazeta Średzka , Głos Powiatu Informator Gminy Dominowo	X		
współpraca zagraniczna i krajowa	Sołectwo współpracuje głównie z samorządem gminnym na czele z Wójtem, starostwem powiatowym,		X	

		LGD Lider Zielonej Wielkopolski, Krajowym Stowarzyszeniem Sołtysów z siedzibą w Koninie			
INFORMACJE DOSTĘPNE O WSI	publikatory, lokalna prasa	Gazeta Średzka, Głos powiatu średzkiego, Informator Gminy Dominowo.	X		
	książki, przewodniki	Mapa turystyczna obszaru wydana przez LGD Lider Zielonej Wielkopolski		X	
	strony www , promocja	www.zberki.naszawioska.pl Mając na uwadze wzbogacenie strony internetowej i promocję wsi, opracowano logo wsi nawiązujące do etymologii nazwy miejscowości (CEBER XVI w.-2, cebr XVIw-1, dzber - wiadro drewniane o dwu uchach. Jak kilka innych nazw naczyń w słownictwie, stare zapożyczenie „wędrowne” z zachodu. Nazwa miejscowa Dzber XV–XVI w. - Małopolska. Nazwa miejscowa Dzberki XIV–XVI w. - Wielkopolska (dziś, od 1578 Zberki, w gminie Dominowo, województwo poznańskie).		X	

ZASOBY – wszelkie elementy materialne i niematerialne wsi i związanego z nią obszaru, które mogą być wykorzystane obecne badź w przyszłości w realizacji publicznych bądź prywatnych przedsięwzięć odnowy wsi. Zwrócić uwagę na elementy specyficzne i rzadkie (wyróżniające wieś).

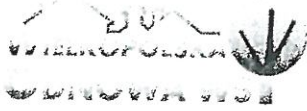
Opracowanie: Ryszard Wilczyński



4. ANALIZA SWOT

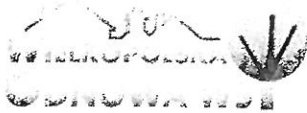
Analiza SWOT (SWOT – skrót od angielskich słów odpowiadającym silnym i słabym stronom, szansom i zagrożeniom) służy przeanalizowaniu sytuacji obecnej, a także najbliższej przewidywalnej przyszłości pod kątem tego, czym dysponujemy, czego nam brakuje, co nam może pomóc, a czego powinniśmy starać się uniknąć – aby nam nie szkodziło. Wynikiem analizy jest zestawienie atutów (mocne strony), braków (słabe strony), szans i zagrożeń. Pomaga to planować działania, zaspokajać potrzeby, wypełniać braki w sposób realny, w oparciu o zasoby, wykorzystując szanse i w kalkulując ryzyko zagrożeń lub eliminując je.

SILNE STRONY (atuty wewnętrzne)	SŁABE STRONY (słabości wewnętrzne)
1. Ciekawy krajobraz, dużo przestrzeni, zieleni, brak nadmiernego hałasu. J	1. Zbiorniki wodne wymagające rekultywacji. S
2. Możliwość obcowania z naturą, spokojna okolica. J	2. Zabytkowy park – własność ANR wymagający gruntownej rewitalizacji. T
3. Znikoma przestępczość na terenie sołectwa. J	3. Niska bonitacja gleb i niski stan wód gruntowych niesprzyjające rolnictwu. B
4. Stawy: 3 prywatne i 1 ANR potencjalne miejsca rekreacji. J	4. Znikoma ilość podmiotów gospodarczych i mała ilość miejsc pracy. B
5. Wyróżniający sołectwo Zespół pałacowo-parkowy. T	5. Niewystarczające zaangażowanie mieszkańców w życie sołectwa. J
6. Zmodernizowana i wyczyszczona studnia w centrum wsi, skupiająca mieszkańców w okresach letnich. J	6. Brak gruntów pod zabudowę mieszkaniową i inwestycyjną. B
7. Prężnie działające gospodarstwo rolne, dające zatrudnienie kilku rodzinom. B	7. Posesje wymagające modernizacji (nieestetyczna elewacja zewnętrzna). S
8. Zrekultywowane wyrobisko po żwirowni	

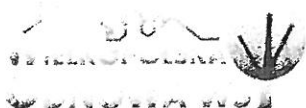


<p>stanowiące ostoję dla zwierzyny leśnej i ptactwa. J</p> <p>9. Typ zabudowania sołectwa - ulicówka jednocząca sołectwo, sprzyjająca integracji T</p> <p>10. Kilkoro społeczników chętnie działających na rzecz sołectwa. J</p> <p>11. Miejsce kultu religijnego – przydrożny krzyż. T</p> <p>12. Kultywowanie przez mieszkańców obrzędów religijnych. T</p> <p>13. Tzw. ryneček jednoczący mieszkańców o okresie sylwestrowo-noworocznym. T</p> <p>14. Bogata, udokumentowana historia sołectwa min. powstanie osadnictwa sięgające kultury łużyckiej. T</p> <p>15. Na terenie sołectwa zabytki wpisane do rejestru: dwór (własność ANR), zabudowania dworskie (własność prywatna). T</p> <p>16. Kultywowanie przez mieszkańców tradycji świeckich (tzw. skibka- zwyczaj przedweselny, zberkowskie poszukiwania gniazd wielkanocnych zajaczków). T</p> <p>17. Logo sołectwa wywodzące się z etymologii słowa ceber, promujące wieś. B</p> <p>18. Prowadzenie strony internetowej sołectwa promującej wieś. B</p> <p>19. Specyficzne wyróżniające potrawy serwowane w sołectwie tzw. białe kwaśne-</p>	<p>8. Dachy pokryte eternitem, zagrażające środowisku i zdrowiu. J</p> <p>9. Zabytki w rękach prywatnych i publicznych wymagające w większości renowacji. T</p> <p>10. Niewystarczająca integracja z tzw. Zberkami Huby. T</p> <p>11. Brak świetlicy wiejskiej i miejsca spotkań mieszkańców. S</p> <p>12. Niewystarczająca ilość gruntów gminnych pod infrastrukturę społeczną. S</p> <p>13. Niewystarczająca infrastruktura sportowo-rekreacyjna (wymagające doposażenia plac zabaw i boisko). S</p> <p>14. Brak placu fitness. S</p> <p>15. Niewystarczające oświetlenie miejsc rekreacji. S</p>
---	---

<p>rodzaj białego barszczu. T</p> <p>20. Wieś w 100% zводociągowana i większości skanalizowana oraz w 70% kanalizacja deszczowa. S</p> <p>21. Uchwalony zebraniem wiejskim fundusz sołecki. B</p> <p>22. Prężnie działająca na terenie sołectwa Grupa odnowy Wsi T</p> <p>23. Uzdolnieni mieszkańcy działający na rzecz sołectwa. J</p> <p>24. Mieszkańcy z osiągnięciami sportowymi rozslawiający sołectwo. T</p> <p>25. Dobra współpraca z właścicielem dużego gospodarstwa rolnego, użyczającego bezpłatnie sprzęt. B</p> <p>26. Integrująca grupa rowerowa działająca na terenie wsi. J</p> <p>27. Coraz lepiej wykształceni i bardziej świadomi mieszkańcy. J</p>	
<p style="text-align: center;">SZANSE (okazje zewnętrzne płynące z otoczenia)</p>	<p style="text-align: center;">ZAGROŻENIA (zagrożenie płynące z otoczenia)</p>
<p>1. Publikacje zewnętrzne szansą na promocję sołectwa. B</p> <p>2. Plany poszerzenia oferty komunikacji gminnej szansą na lepsze połączenia komunikacyjne. J</p> <p>3. Dobra współpraca z władzami gminnymi w zakresie zgłaszanych interpelacji oraz</p>	<p>1. Infrastruktura drogowa powiatowa w złym stanie technicznym. S</p> <p>2. Utrudniony dostęp komunikacyjny do usług medycznych, edukacyjnych, kulturalnych. J</p> <p>3. Niewystarczające infrastruktura telekomunikacyjna w szczególności</p>



<p>LGD Lider Zielonej Wielkopolski. J</p> <p>4. Idąca sieć gazowa do WV szansą na podłączenie sołectwa do gazu. S</p> <p>5. Środki zewnętrzne szansą na rozwój sołectwa. B</p> <p>6. Moda na ekologię i zdrowy tryb życia. J</p> <p>7. Droga wojewódzka 432 szansą na dobre połączenia komunikacyjne. J</p>	<p>internetowa S</p> <p>4. Ucieczka młodych, wykształconych do miast i zagranicę za pracą. B</p> <p>5. Niestabilna polityka państwa wobec rolnictwa i przedsiębiorców. B</p> <p>6. Skomplikowana procedura prawna przy pozyskiwaniu środków zewnętrznych. B</p> <p>7. Wymagająca modernizacji droga wojewódzka 432. S</p>
---	---



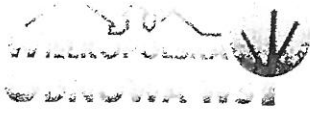
5. ANALIZA POTENCJAŁU ROZWOJOWEGO

Analiza potencjału rozwojowego ma na celu gruntowne przemyślenia nad charakterem i związkami przyczynowo-skutkowymi elementów wcześniej przeprowadzonych analiz. Ma ona pomóc znaleźć faktycznie najważniejsze cele ogólne, wspomagać równomierny, zrównoważony rozwój wsi, poprzez zastosowanie wszystkich sfer życia, które z nich były dotąd słabiej rozwijane, które wymagają szczególnej uwagi, na których można budować przyszłość wsi. Pomaga również doprecyzować sformułowania użyte we wcześniejszych analizach.

Kategorie analizy potencjału rozwojowego (4 sfery/aspekty życia):

- **Standard życia:** stanowią czynniki materialne, infrastruktura techniczna i społeczna w przestrzeni publicznej (ilość, dostępność i stan), np.: drogi, chodniki, parkingi, oświetlenie uliczne, wodociąg, kanalizacja, sieć telefoniczna, dostęp do Internetu, świetlica, dom kultury, boisko, plac zabaw dla dzieci, przedszkole, szkoła, biblioteka, placówki usługowe, wyposażenie oraz stan posesji i budynków
- **Jakość życia:** stanowią czynniki niematerialne – tworzą atmosferę między ludźmi np.: relacje sąsiedzkie, współpraca sąsiedzka, życzliwość, akceptacja postaw aktywnych, poczucie współuczestnictwa i współtworzenia, możliwość samorealizacji, oferta kulturalna, edukacyjna, wypoczynku i rekreacji oraz życia społecznego, poziom samoorganizacji społecznej, poczucie bezpieczeństwa, zagrożenia, dostępność komunikacyjna, zaopatrzenie w towary i usługi, stan środowiska, poziom wykształcenia.

Byt: oznacza możliwości ekonomiczne mieszkańców, elementy wpływające na ich możliwości i źródła zarobkowania np.: rozstrzygnięcia planistyczne, wsparcie postaw przedsiębiorczych, zorganizowanie się przedsiębiorców i producentów rolnych, usługi i produkcja, produkty, możliwości pozyskiwania dochodu przez społeczność lokalną na cele publiczne, promocja.



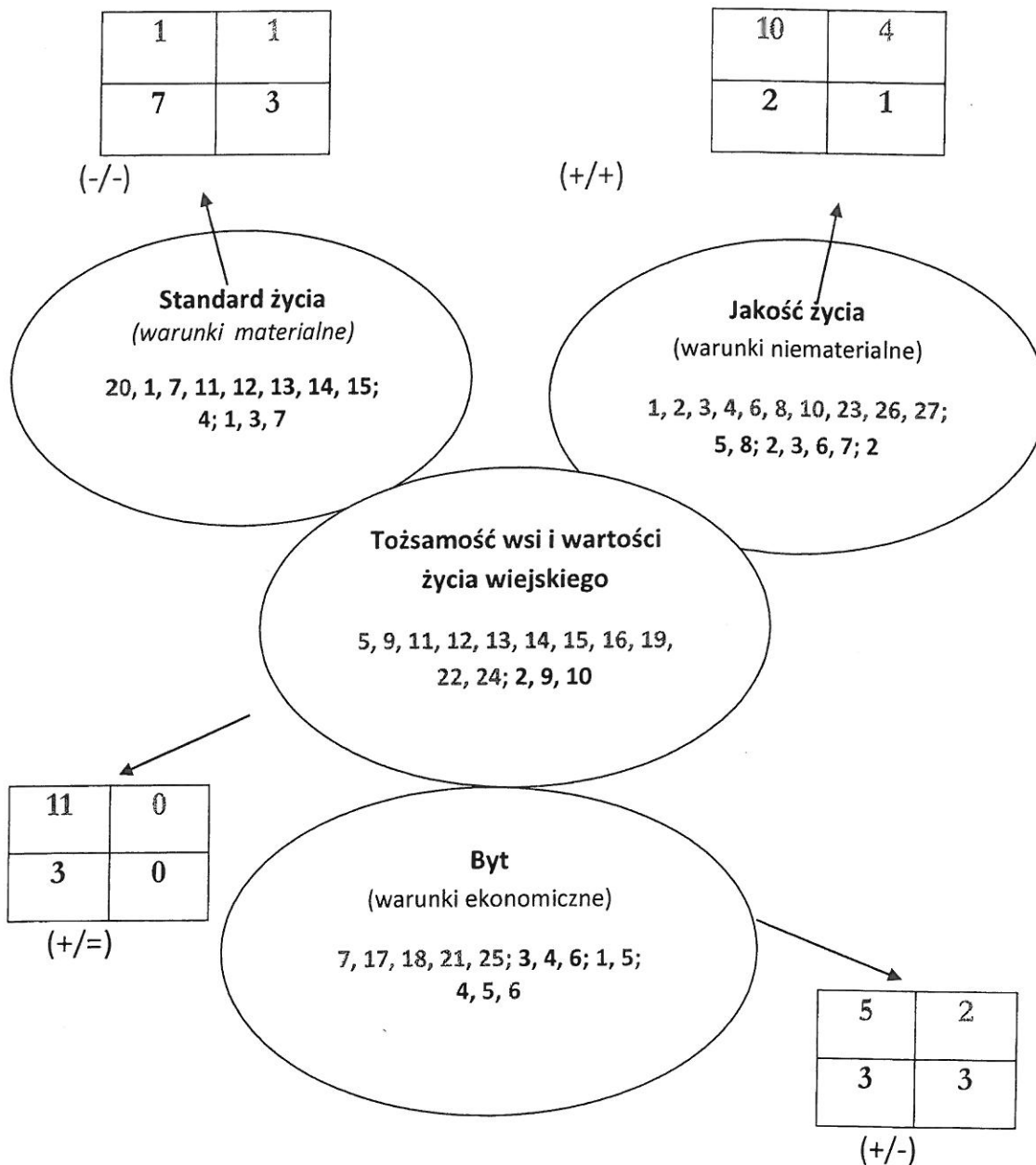
- **Tożsamość wsi, wartości życia wiejskiego:** to jakość niemożliwa do uzyskania w dużym mieście, charakterystyczna dla małych społeczności tj.: kultura, tradycje, obyczaje, gwara, kultywowanie i rozwijanie poczucia wspólnoty, wzorce wychowawcze i więź międzypokoleniowa, uroczystości i rocznice, lokalny kult, pamięć o wybitnych mieszkańcach i wydarzeniach, lokalny, indywidualny styl osadnictwa i budownictwa, krajobraz kulturowy i przyrodniczy, charakterystyczne elementy architektury i urządzenia przestrzeni publicznej, lokalna kuchnia i potrawy.

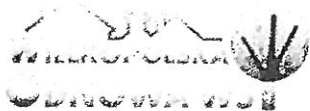
Wynikiem analizy potencjału rozwojowego jest liczbowe określenie stosunku pozytywów (mocnych stron, zasobów i szans) do negatywów (słabych stron, braków, niedogodności i zagrożeń) w odniesieniu do każdego z czterech aspektów życia. Porównanie propozycji liczbowych ułatwia określenie, które ze sfer życia są świadomie rozwijane, a które traktowane „po macoszemu”, które sfery powinny ten rozwój wspierać.



Analiza potencjału rozwojowego wsi

silne strony	szanse
słabe strony	zagrożenia



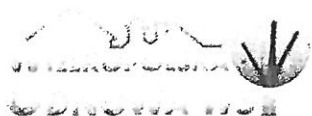


Standard: Obszar generalnie na minus. Silne strony wraz z szansami do słabych stron i zagrożeń w stosunku 2/10. Analizując płaszczyznę z podziałem na obszar wewnętrzny i zewnętrzny ten drugi przedstawia się nieco lepiej. Stosunek silnych stron do słabych 1/7, stosunek szans do zagrożeń 1/3. Największą bolączką mieszkańców sołectwa jest niewystarczająca infrastruktura techniczna i społeczno - kulturalna wymagająca uzupełnienia, doposażenia i modernizacji. Największym problemem w tym obszarze są fundusze, a szansą na rozwój tej płaszczyzny są środki zewnętrzne.

Jakość: Obszar całościowo na plus. Stosunek silnych stron wraz z szansami do słabych stron i zagrożeń 14/3. Wewnętrznie płaszczyzna jakości dodatnia w stosunku silnych do słabych 10/2. Zewnętrznie podobnie, szanse do zagrożeń w stosunku 4/1. We wsi działa kilkoro społeczników, jednak działanie te nie obejmują wystarczającej liczby mieszkańców. Zaleca się dalszy rozwój i zacieśnianie relacji sąsiedzkich, integrację i aktywizację mieszkańców. Rezultat ten osiągnie się włączając wszystkich mieszkańców do czynnego udziału w przedsięwzięciach na rzecz społeczności lokalnej. Pomocą w rozwijaniu tego obszaru było niewątpliwie również wzmocnienie płaszczyzny standardu, poprzez rozbudowę infrastruktury integrującej.

Byt: Obszar całościowo na nieznaczny plus. Silne strony wraz z szansami do słabych stron i zagrożeń w stosunku 7/6. W rozbiciu na płaszczyznę wewnętrzną i zewnętrzną, ta pierwsza przedstawia się lepiej. Wewnątrz silne strony do słabych w stosunku 5/3, zewnętrznie szanse do zagrożeń ujemne 2/3. Mieszkańcy czują potrzebę poprawy warunków bytowych. Sołectwo ma taką szansę, upatruje jej w środkach zewnętrznych i rozwoju drobnej przedsiębiorczości. Zaleca się przede wszystkim promocję miejscowości i propagowanie jej walorów historyczno przyrodniczych oraz wspieranie postaw przedsiębiorczych.

Tożsamość: Obszar zdecydowanie na plus. Silne strony wraz z szansami do słabych i zagrożeń w stosunku 11/3. W rozbiciu na płaszczyznę wewnętrzną i zewnętrzną, ta pierwsza przedstawia się zdecydowanie lepiej. Silne do słabych w stosunku 11/3. Zewnętrznie obszar obojętny, szanse do zagrożeń w stosunku 0/0. Mieszkańcy mają silne poczucie przynależności i tożsamości, opartej głównie na dziedzictwie historycznym wsi, kultywowaniu tradycji religijnych i świeckich. Zaleca się dalsze kultywowanie owego poczucia przynależności do wspólnoty i edukację w tym zakresie młodego pokolenia.



6. **WIZJA WSI:** wyobrażenie stanu docelowego wsi, oddaje zbiorowe marzenia i oczekiwania co do przyszłości, jest realna, bazuje na atutach, nie abstrahuje od barier, wzmacnia czynniki wyróżniające wieś, zawiera dźwignię rozwojową.

Zberki to cicha, spokojna miejscowość, charakteryzująca się bogatą historią. Mieszkańcy są ambitni, życzliwi, otwarci i chętnie goszczą gości swojskim, tradycyjnym domowym jadłem. Ogólnodostępna infrastruktura społeczna i kulturalna, sprzyja rekreacji i integracji mieszkańców. Zberki to wieś z duszą, kultywująca lokalne tradycje oraz obrzędy świeckie i religijne

„Tu spokojnie dni nam płyną,
z ciszy błogiej Zberki słyną”



7. PROGRAM KRÓTKOTERMINOWY ODNOWY WSI - ZBERKI na OKRES 12 m-c

Kluczowy problem	Odpowiedź	Propozycje projektu	Czy na stać na realizację? (tak/nie)		Punktacja	Hierarchia
			Organizacyjnie	Finansowo		
Co nas najbardziej zintegruje	Wspólna zabawa	Organizacja Dnia Wsi	tak	tak	5+3+4+3+4=16	II
Na czym nam najbardziej zależy	Na rozbudowie infrastruktury sportowej	Budowa placu fitness	tak	nie	4+5+5+5+5=24	I
Co nam najbardziej przeszkadza?	Niewystarczająca integracja	Organizacja ogniska z pieczeniem pyry	tak	tak	1+1+1+2+2=7	V
Co najbardziej zmieni nasze życie?	Większa aktywizacja społeczna	Organizacja rajdu rowerowego	tak	tak	3+4+3+1+1=12	IV
Co nam przyjdzie najłatwiej?	Poprawa estetyki wsi	Wspólne sprzątanie sołectwa	tak	tak	2+2+2+4+3=13	III
Na realizację jakiego projektu planujemy pozyskać środki zewnętrzne? Z jakich źródeł	„Budowa placu fitness”- środki z Programu Wielkopolska Odnowa Wsi					

8. PROGRAM DŁUGOTERMINOWY ODNOWY WSI - ZBERKI

Wizja wsi: „Tu spokojnie dni nam płyną, z ciszy błogiej Zberki słyną”

I. Plan rozwoju		II. Program rozwoju	
1. CELE Co trzeba osiągnąć aby urzeczywistnić wizję naszej wsi?	2. Co nam pomoże osiągnąć cele? (zasoby, silne strony, szanse)	3. Co nam może przeszkodzić? (słabe strony, zagrożenia)	Projekty przedsięwzięcia jakie wykonamy
	ZASOBY których użyjemy	ATUTY silne strony i szanse jakie wykorzystamy	BARIERY słabe strony jakie wyceliminujemy, zagrożenia jakich unikniemy
A. TOŻSAMOŚĆ WSI I WARTOŚCI ŻYCIA WIEJSKIEGO			
1. Odtwarzanie zabytków i poprawa wyróżniających walorów wsi oraz zwiększenie poczucia tożsamości	Zespół pałacowo-parkowy, miejsce wokół pompy,	Fundusz sołecki, środki zewnętrzne, GOW, LGD Lider Zielonej Wielkopolski	1.1 Odtwarzanie zabytkowego pałacu 1.2 Rewitalizacja zabytkowego parku 1.3 Organizacja pielgrzymki autokarowej 1.4 Organizacja sylwestra wiejskiego

				na świeżym powietrzu 1.5 Organizacja zajęcia wielkanocnego „Zberkowskie poszukiwanie gniazd wielkanocnych zajęczków” 1.6 Zberki z pompą za pan brat- impreza plenerowa 1.7 Bój o sztandar Zberek- impreza integracyjna
B. STANDARD ŻYCIA				
1. Rozbudowa infrastruktury technicznej	Infrastruktura drogowa i techniczna (kanalizacja, gazociąg, infrastruktura telekomunikacyjna)	Środki zewnętrzne, Fundusz sołecki, dobra współpraca z gminą	Niewystarczające środki finansowe, utrudniona procedura formalno-prawna	1.1 Rozbudowa kanalizacji deszczowej 1.2 Podłączenie Zberek do gazociągu 1.3 Modernizacja drogi wojewódzkiej 432 wraz z infrastrukturą przystankową 1.4 Modernizacja drogi powiatowej Zberki-Murzynowo wraz

2. Rozbudowa infrastruktury społeczno-rekreacyjno-kulturalnej	Plac zabaw, boisko, staw, zaangażowani mieszkańcy	Działka na budowę miejsca rekreacji, GOW, środki zewnętrzne, współpraca z LGD i gminą	Niewystarczające środki finansowe, prawa własności stawu	z chodnikiem, zatoką i rondem 1.5 Modernizacja i przebudowa chodników, zjazdów na drodze gminnej i powiatowej (od posesji 3-10 oraz 4-6) 1.6 Budowa drogi na tzw. Zberkach Huby (od numeru 11 do 12) 1.7 Budowa ścieżki rowerowej przy drodze powiatowej Zberki-Murzynowo 1.9 Zwiększenie przepustowości światłowodów w Zberkach
				2.1 Doposażenie i modernizacja placu zabaw 2.2 Doposażenie i modernizacja boiska 2.3 Budowa miejsca spotkań mieszkańców 2.4 Rekultywacja stawu ANR

					<p>i zagospodarowanie terenu wokół niego na miejsce rekreacji wraz z górką dla dzieci</p> <p>2.5 Budowa placu fitness</p> <p>2.6 Budowa wieży widokowej</p> <p>2.7 Oświetlenie miejsc rekreacji</p>
C. JAKOŚĆ ŻYCIA					
1. Zwiększenie oferty edukacyjnej, kulturalnej i rekreacyjno-sportowej	Stawy, tereny wokół sołectwa, uzdolnieni mieszkańcy	GOW, Grupa rowerowa, współpraca z gminą, fundusz sołectki	Niesprzyjająca aura, niewystarczające uczestnictwo w proponowanej ofercie,	<p>1.1 Organizacja zawodów wędkarskich</p> <p>1.2 Organizacja rajdów rowerowych</p> <p>1.3 Organizacja wycieczek krajoznawczych</p> <p>1.4 Organizacja kurów języków obcych</p> <p>1.5 Organizacja nording walking</p> <p>1.6 Organizacja kuligu wiejskiego</p>	

				<p>1.7 Warsztaty manualne: a) rękodzielnictwa: - decoupage, - ozdób świątecznych, - nauki tkania na krosienkach, - haftu i wyszywania, - zdobienia (porcelana, materiał)</p> <p>b) florystyki</p> <p>1.8 Organizacja konkursów „okolicznościowo-świątecznych”</p> <p>a) na najpiękniej ozdobiony piernik b) wielkopolski koszyczek wielkanocny c) wyhaftowane logo wsi (przygotowana, gotowa kanwa-haft krzyżykowy</p> <p>1.9 Zakup sprzętu multimedialnego do organizacji szkoleń</p>
--	--	--	--	--

2. Poprawa estetyki wsi	Fundusz sołecki, GOW, zaangażowani mieszkańcy	Zabudowania w sołectwie	Procedury formalno - prawne, niewystarczające środki finansowe	2.1 Zakup niezbędnego sprzętu do pielęgnacji zieleni 2.2 Nasadzenia uliczne 2.3 Poprawa elewacji budynków wraz z wymianą azbestu i nasadzenie zieleni przy posesjach
D. BYT				
1. Promocja wsi uregulowanie rozstrzygnięć planistycznych i poprawa warunków bytowych mieszkańców	Dostęp do internetu, strona internetowa, zaangażowani mieszkańcy	Walory przyrodnicze i bogata historia wsi, miejsce na montaż witaczy i tablicy	Niewystarczające środki finansowe, skomplikowana procedura prawna przy pozyskiwaniu środków	1.1 Rozbudowa i bieżące utrzymanie strony internetowej sołectwa 1.2 Wydanie folderów i pocztówek promujących sołectwo 1.3 Montaż tablicy interaktywnej promującej sołectwo 1.4 Montaż witaczy w Zberkach 1.5 Podział geodezyjny i utworzenie nowych ksiąg wieczystych na działce

				<p>nr 23/1 (ogrody działkowe) celem możliwości rozbudowy</p> <p>1.6 Zakup gadżetów promujących sołectwo z logo Zberek</p> <p>1.7 Organizacja szkoleń z pozyskiwania i rozliczania środków zewnętrznych oraz zakładania i rozwijania działalności gospodarczej</p>
--	--	--	--	---

PLAN DŁUGOTERMINOWY zawiera opis planowanych zadań inwestycyjnych i przedsięwzięć aktywizujących społeczność lokalną w okresie co najmniej 10 lat od dnia przyjęcia odnowy miejscowości, w kolejności wynikającej z przyjętych priorytetów rozwoju wsi. Plan ten powinien obejmować i wykorzystywać atuty oraz zasoby wsi eliminując bariery zewnętrzne i wewnętrzne.

Analiza potencjału, analiza SWOT, wizja, plan długo i krótkoterminowy (elementy strategii) należy sukcesywnie - w miarę potrzeb aktualizować, uzupełniać i rozszerzać. Wszelkie zmiany dokonywane w analizach skutkują automatycznie koniecznością naniesienia zmian w pozostałych elementach strategii.

*Plan ten jest ambitny,
Trudny, my to wiemy.
Lecz my też ambitni,
Więc... zrealizujemy.
Małymi kroczkami
Tip topem do celu,
Bo takim sposobem
Dochodziło wielu.
Mamy chęć, to podstawa.
Wiemy jak i co.
I jak w tej piosence:
„Bo jak nie my, to kto?”*

Podpisy przedstawicieli Grupy Odnowy Wsi – Zberki
uczestniczących w przygotowaniu dokumentu:

1. *Dariusz Holme*
2. *Krzysztof Nowczak*
3. *Andrzej Szaulowski*
4. *Gregorz Dziński*
5. *Premian Ostenda*
6. *Tomasz Szpiliński*

Podpis moderatorów odnowy wsi:

1. *Jankowiak Ewa*
2. *Miostan Wojcik*

Załączniki:

1. Lista obecności na warsztatach sołeckich.
2. Dokumentacja zdjęciowa z przeprowadzonej wizji terenowej oraz warsztatów sołeckich (płyta CD).