

**Uchwała Nr XVI/129/2016**

**Rady Gminy Dominowo**

**z dnia 16 marca 2016 roku**

**w sprawie zatwierdzenia Planu Odnowy Miejscowości Dominowo**

Na podstawie art. 7 ust 1 pkt 9, 10, oraz art. 18 ust 2 pkt 6 ustawy z dnia 8 marca 1990r. o samorządzie gminnym (Dz. U. z 2015r. poz. 1515, ze zmianami), art. 5 ust. 1 pkt 20 ustawy z dnia 7 marca 2007 r. o wspieraniu rozwoju obszarów wiejskich z udziałem środków Europejskiego Funduszu Rolnego na rzecz Rozwoju Obszarów Wiejskich (Dz. U. Nr 64, poz. 427)

**Rada Gminy Dominowo uchwala, co następuje:**

- § 1. Postanawia się zatwierdzić Plan Odnowy Miejscowości Dominowo.
- § 2. Plan Odnowy Miejscowości Dominowo stanowi załącznik do niniejszej uchwały.
- § 3. Wykonanie uchwały powierza się Wójtowi Gminy Dominowo.
- § 4. Uchwała wchodzi w życie z dniem podjęcia.

  
Przewodniczący Rady  
Marek Gieralka

**Uzasadnienie do uchwały Nr XVI/129/2016 Rady Gminy Dominowo  
z dnia 16 marca 2016 roku**

**w sprawie zatwierdzenia Planu Odnowy Miejscowości Dominowo**

Plan odnowy miejscowości to dokument strategiczny z punktu widzenia Sołectwa jak również całej Gminy, mający na celu dokonanie analizy i wyznaczenia celów służących poprawie jakości życia i pracy mieszkańców jak również pełniący funkcje integracyjną sprzyjającą budowie tożsamości lokalnej.

Dokument ten może być również elementem niezbędnym w procesie aplikowania o środki zewnętrzne dający szansę rozwoju obszaru gminy Dominowo.  
W związku z powyższym podjęcie niniejszej uchwały jest uzasadnione.

  
Przewodniczący Rady  
Marek Gierałka



PLAN ODNOWY MIEJSCOWOŚCI DOMINOWO  
NA LATA 2016 – 2022

## SPIS TREŚCI

1. Wstęp
2. Charakterystyka miejscowości.
3. Inwentaryzacja zasobów służących odnowie miejscowości.
4. Ocena mocnych i słabych stron.
5. Planowane zadania inwestycyjne i przedsięwzięcia angażujące społeczność lokalną.
6. Harmonogram realizacji zadań inwestycyjnych.
7. Podsumowanie.

## 1. Wstęp

Plan odnowy miejscowości to dokument strategiczny, istotny z punktu widzenia rozwoju jednostek administracyjnych, w tym sołectw i pojedynczych wsi. Wykorzystuje się go do aplikowania o środki unijne, które mają służyć poprawie jakości życia i pracy mieszkańców.

Programowanie rozwoju lokalnego to sprawa ważna i skomplikowana. Jednostki administracyjne funkcjonują w warunkach dużej konkurencji, a jednocześnie zobowiązane są do ciągłego reagowania w warunkach następujących zmian. Stąd też istotne jest, aby plan odnowy miejscowości był aktualizowany i uwzględniał zachodzące okoliczności zewnętrzne i wewnętrzne.

Poza znaczeniem czysto finansowym plan odnowy miejscowości spełnia funkcje integracyjną. Sprzyja budowie poczucia tożsamości lokalnej oraz współodpowiedzialności za jej rozwój.

W ramach Planu przedstawiona jest charakterystyka miejscowości oraz inwentaryzacja zasobów służących odnowie miejscowości. Na tej podstawie znając zasoby i uwarunkowanie historyczne, infrastrukturalne oraz specyfikację miejscowości można dokonać analizy SWOT. Planowane działania na lata 2016- 2022 zawierają opis przedsięwzięcia, szacunkowy koszt oraz orientacyjny termin planowanej realizacji, który jest uzależniony przede wszystkim od posiadanych środków. Środki te w założeniu mają pochodzić z następujących źródeł: Unia Europejska, budżet Gminy Dominowo, a w przypadku dróg stanowiących własność powiatu z tegoż budżetu i budżetu Gminy Dominowo.

## 2. Charakterystyka miejscowości

Dominowo to miejscowość położona w powiecie średzkim, będąca siedzibą gminy Dominowo oraz sołectwa w skład którego wchodzi jeszcze dwie wsie: Marianowo i Szrapki. Powierzchnia sołectwa wynosi 770 ha, z czego lasy stanowią niespełna 10%. Na obszarze sołectwa, na dzień 31.12.2015 r. zameldowanych było 755 mieszkańców, z czego w Dominowie 647, w Marianowie 59, w Szrapkach 49. Liczba mieszkańców sołectwa Dominowa wskazuje tendencję rosnącą.

2012	-	Dominowo	625	
		Szrapki	41	
		Marianowo	52	
		Razem	718	
2013	-	Dominowo	637	
		Szrapki	41	
		Marianowo	52	
		Razem	730	
2014	-	Dominowo	640	
		Szrapki	44	
		Marianowo	51	
		Razem	735	
2015	-	Dominowo	647	
		Szrapki	49	
		Marianowo	59	
		Razem	755	

Pierwsza wzmianka historyczna o miejscowości zapisana została w aktach sądowych wielkopolskich pod rokiem 1402. Przez stulecia nazwa wsi ewaluowała od Dominowa, przez zniemczoną w 1908 r. Herrhofen, do Dominowa. W okresie Wielkiego Księstwa Poznańskiego Dominowo należało do powiatu średzkiego i wójtostwa w Targowej Górze. W 1833 r. Dominowo stało się siedzibą wójtostwa. Po trzech latach w 1836 r. ukazała się ustawa gabinetowa, która zlikwidowała urzędy wójtowskie a na ich miejsce wprowadziła komisariaty obwodowe. W 1891 r. wprowadzono ordynację gminną, na mocy której komisarzom podporządkowano całkowicie we wszystkich sprawach sołtysów stojących na czele gminy. Gminę tworzyła jako jednostkę samorządu terytorialnego pojedyncza wieś. Rozwój administracyjny Dominowa powiązany jest z kolonizacją niemiecką. Majątek Dominowo

zakupiony od hrabiego Ponińskiego został rozparcelowany na gospodarstwa liczące po około 20 ha zasiedlone przez kolonizatorów z Niemiec. Około 1905 r. ponad 70% mieszkańców Dominowa było narodowości niemieckiej. W odrodzonej Polsce z dniem 1.08.1919 r. Dominowo weszło w skład województwa poznańskiego i nadal było siedzibą okręgu komisarycznego. Rozporządzenie Prezydenta Rzeczypospolitej z dnia 19.01.1920 r. o organizacji i zakresie działania władz administracji ogólnej zlikwidowało okręg komisaryczny w Dominowie. W jego miejsce utworzono dwa wójtostwa: jedno z siedzibą w Nekli, drugie z siedzibą w Dominowie. W kwietniu 1935 r. ogólna liczba ludności gminy Dominowo wynosiła 4222 mieszkańców, z czego gromadę Dominowo zamieszkiwało 377. Po okresie okupacji niemieckiej Dominowo nadal pozostało centrum administracyjnym.

Dominowo leży w granicach XV Środkowielkopolskiego regionu klimatycznego Polski. Cechą charakterystyczną pogody tego regionu jest występowanie znacznej ilości dni ciepłych a zarazem pochmurnych, ale bez opadów. Najcieplejszym miesiącem jest lipiec (+19°C), a najzimniejszym styczeń (-1,2°C) przy średniej temperaturze w ciągu roku powyżej 8,5°C. Dominowo położone jest w rejonie o najniższym w Polsce opadzie atmosferycznym. Średnia opadów w ciągu roku wynosi 499 mm, przy czym stosunkowo niskie wartości charakterystyczne są dla całego roku. Maksimum opadów notuje się w lipcu, a minimum w lutym. Na terenie gminy przeważają wiatry zachodnie i południowo zachodnie.

Pod względem użytkowania gruntów sołectwo charakteryzuje się dużym udziałem gruntów ornych. Przeważają gleby o odczynie kwaśnym i lekko kwaśnym. Występują gleby pszenne, pszenno – żytnie i zbożowo – pastewne. W wyniku działalności gospodarczej i procesów urbanizacyjnych na terenie sołectwa nastąpiły niewielkie przeobrażenia jakości gleb.

Dominowo leży w obrębie zlewni dwóch rzek: Moskawy i Kopli. Cała zlewnia rzeki Moskawy ma charakter rolniczy. Brak jest naturalnych zbiorników wodnych. Sztuczne zbiorniki o bardzo niewielkim obszarze reprezentowane są przez stawy nawadniające i drobne oczka wodne.

W Dominowie występują dwa użytkowe piętra wodonośne: czwartorzędowy i trzeciorzędowy. Podstawowe znaczenie dla zaopatrzenia sołectwa w wodę odgrywa poziom trzeciorzędowy.

W ostatnich latach na terenie sołectwa powstaje coraz więcej domów jednorodzinnych. Rozwijająca się zabudowa jednorodzinna zmienia układ przestrzenny

sołectwa. Przez tą zabudowę wieś Dominowo łączy się z wsią Marianowo. Podobna sytuacja ma miejsce w przypadku Szrapek. Powstaje nowe osiedle przy drodze powiatowej Środa – Nekla. Stąd też miejscowość posiada gęstą sieć dróg, przy czym główne drogi są drogami powiatowymi. Drogi gminne przeważają w zabudowie osiedlowej i są najczęściej nieutwardzone, bez chodników. Dominowo od kilku lat przestaje być wsią typowo rolniczą. Następuje proces kumulacji ziemi w rękach kilkunastu właścicieli coraz większych gospodarstw. Według Centralnej Ewidencji i Informacji o Działalności Gospodarczej w Dominowie działalność gospodarczą zarejestrowało ponad 60 podmiotów. Najczęściej podmioty te zajmują się mechaniką pojazdową, usługami, budownictwem, transportem i działalnością handlową. Największymi pracodawcami są: Szkoła Podstawowa, Domasz i Spółdzielnia Kółek Rolniczych. Na terenie wsi działają kluby sportowe: LKS Kasztelania, Mikołaj, Klub Karate Schinobi. Działa również Stowarzyszenie Emerytów i Rencistów „Złoty Wiek”, Stowarzyszenie na rzecz mieszkańców gminy Dominowo „Bona Fides” oraz Ochotnicza Straż Pożarna. Centrum kulturalnym jest Gminny Ośrodek Kultury, Biblioteka Publiczna Gminy Dominowo oraz Szkoła Podstawowa im. Jana Pawła II. W miejscowości obok siedziby Urzędu Gminy działa również Ośrodek Pomocy Społecznej, Przychodnia lekarza rodzinnego, Poczta Polska. Mieszkańcy mogą korzystać z pomieszczeń Gminnego Ośrodka Kultury, z Sali gimnastycznej oraz Stadionu Sportowego z pełnowymiarową płytą do gry w piłkę nożną z zapleczem socjalnym. Budynek Gminnego Ośrodka Kultury został gruntownie odremontowany w 2006 r. W 2013 r. dokończone zostały prace przy obiekcie socjalnym na stadionie.

Sołectwo jest w 100% zwodociągowane. Kanalizacja obejmuje około 80% mieszkańców. W 2014 r. dokonano gruntownej przebudowy i modernizacji stacji uzdatniania wody.



### 3. Inwentaryzacja zasobów służących odnowie miejscowości.

Sołectwo, czy też wieś opiera swój rozwój na posiadanych zasobach, które je wyróżniają i mogą stanowić potencjał do podjęcia działań w zakresie odnowy. Analiza pozwala wyróżnić trzy podstawowe grupy zasobów:

Zasoby przyrodnicze i historyczne:

- kompleks leśny,
- budynki dawnej szkoły, pierwszy z pierwszej połowy XIX, drugi z przełomu XIX i XX wieku
- siedziba dzisiejszego Urzędu Gminy, dawny Komisariat z przełomu XIX i XX wieku,
- kompleks szkolno – sakralny, dawny dwór Ponińskich, aktualnie w części dawnego obiektu prowadzi działalność Szkoła Podstawowa im. Jana Pawła II, pozostałą część stanowi przedwojenna kaplica ewangelicka, a od 1946 r. kościół,
- karczma podcieniowa z przełomu XIX i XX wieku,
- nieczynny cmentarz ewangelicki.

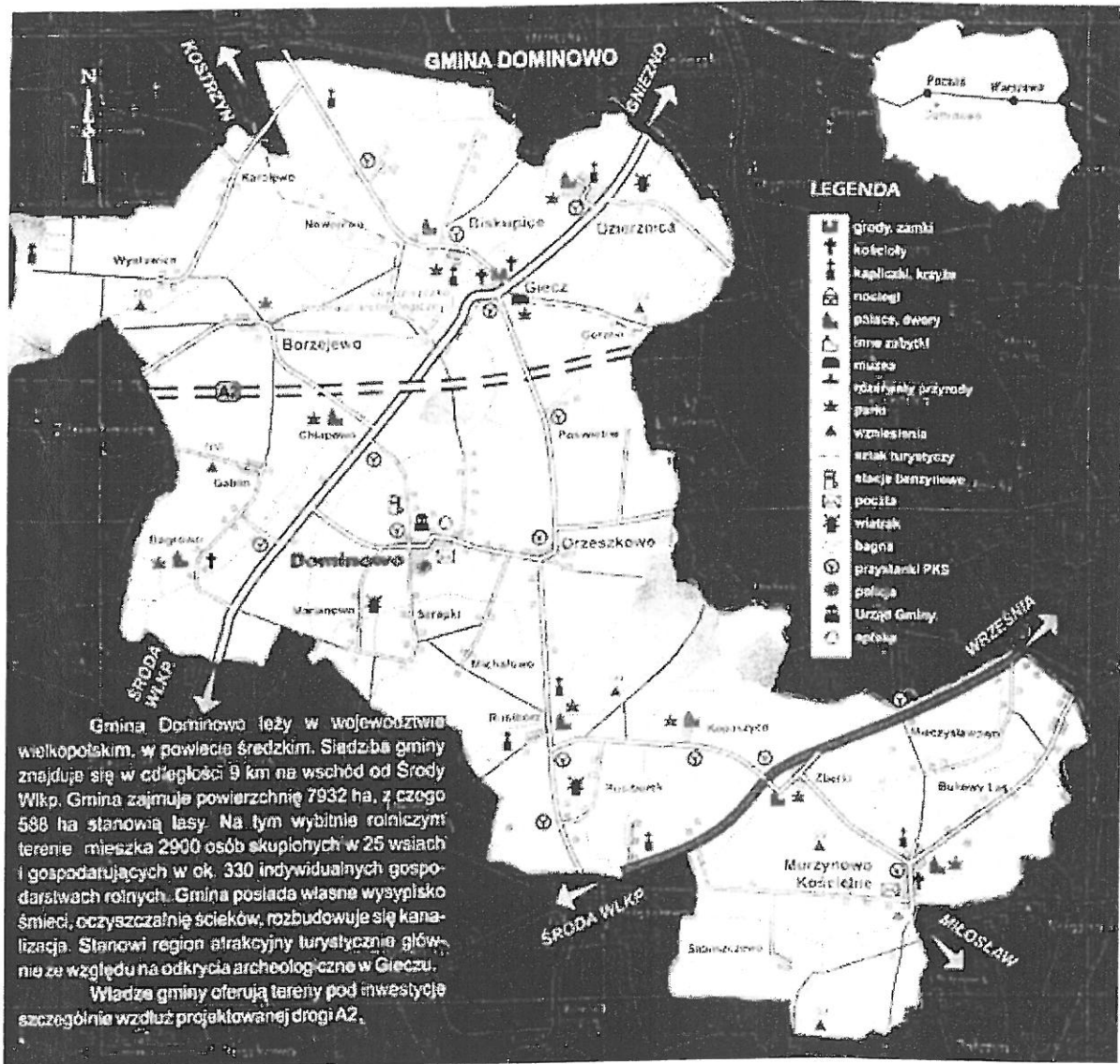
Zasoby infrastruktury technicznej:

- sieć wodociągowa,
- sieć kanalizacyjna,
- światłowody (obejmują tylko część miejscowości),
- gęsto rozwinięta sieć drogowa, wymagająca jednak nakładu na budowę nawierzchni dróg i chodników oraz ścieżek rowerowo pieszych,
- chodniki wzdłuż części dróg, wymagające gruntownej przebudowy,
- stacja uzdatniania wody.

Zasoby infrastruktury i kapitału społecznego:

- miejsce rekreacji, wypoczynku: „fontanna”,
- budynek Gminnego Ośrodka Kultury z salą widowiskową, zapleczem gastronomicznym i biblioteką,
- budynek Ośrodka Zdrowia z przychodnią lekarza rodzinnego, przychodnią stomatologiczną i Poczta,
- budynek Szkoły Podstawowej w Dominowie z pracownią komputerową i salą widowiskowo – sportową,
- Stadion z płytą do gry w piłkę nożną, bieżnią i zapleczem socjalnym,

- Plac gier i zabaw dla dzieci



#### 4. Ocena mocnych i słabych stron.

W efekcie spotkań z mieszkańcami sołectwa, w trakcie warsztatów i rozmów z liderami lokalnymi stworzyć należy cztery listy na podstawie analizy SWOT.

Analiza SWOT dla Dominowa

Mocne strony:

- Przedsięwzięcia aktywizujące emerytów i rencistów organizowane przez Stowarzyszenia „Złoty Wiek”.
- Przedsięwzięcia aktywizujące młodzież organizowane przez Gminny Ośrodek Kultury, Stowarzyszenie „Bona Fides”, kluby sportowe LKS Kasztelania i Mikołaj, Szkołę Podstawową w Dominowie.
- Walory krajobrazowe (las).
- Budynek Gminnego Ośrodka Kultury, boisko sportowe, miejsce rekreacji, plac zabaw.
- Organizowane imprezy: Mikołajki, Dożynki, Dni Kasztelanii, Dzień Dziecka, Dzień Seniora, Dzień Kobiet, Andrzejki, Biała Niedziela, Ogólnopolski Tydzień Bibliotek, Procesja Bożego Ciała, Rocznice Powstania Wielkopolskiego.
- Stacje uzdatniania wody, istniejąca kanalizacja i gęsta sieć drogowa.

Słabe strony:

- Brak kanalizacji w części sołectwa.
- Brak chodników przy drogach gminnych i powiatowych.
- Brak utwardzonych dróg, zwłaszcza na powstałych i powstających osiedlach.
- Zła nawierzchnia części dróg gminnych i powiatowych.
- Brak sieci gazowej.
- Duże straty ciepła w budynkach użyteczności publicznej.
- Niewystarczająca liczba miejsc rekreacji i wypoczynku.
- Brak oświetlenia ulicznego na nowopowstających osiedlach.
- Słaba infrastruktura przystanków komunikacji gminnej.

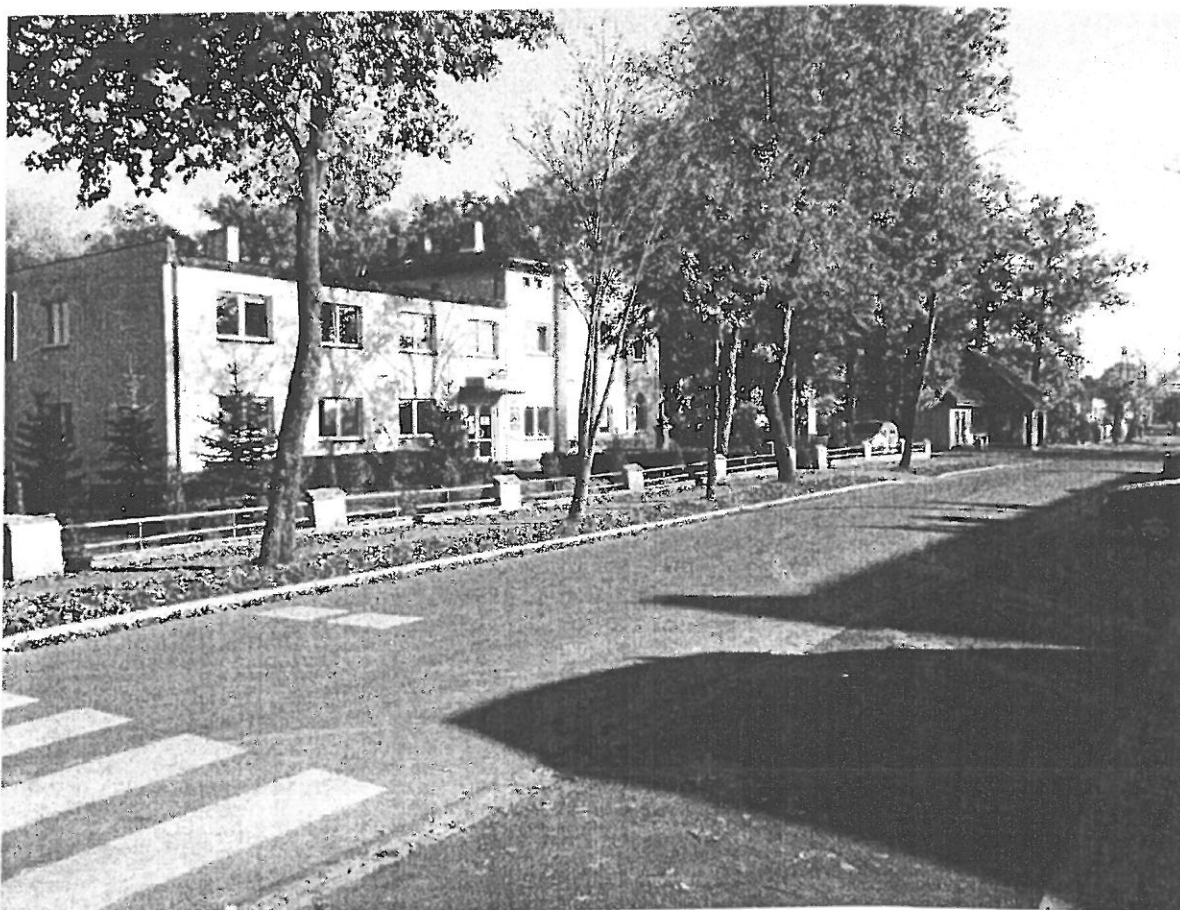
Szanse:

- Środki finansowe w nowej perspektywie unijnej do wykorzystania na poprawę szeroko rozumianej infrastruktury, szczególnie Program Rozwoju Obszarów Wiejskich.
- Środki z funduszu sołeckiego, inicjatywy lokalnej.
- Budowa gazociągu przez teren gminy w kierunku Wrześni.

- Przenoszenie się ludności z miasta na wieś.
- Promocja organizowanych imprez kulturalnych i sportowych.
- Przygotowanie dokumentacji technicznej na budowę dróg i chodników.
- Bardzo duża liczba działek budowlanych przeznaczonych pod budownictwo jednorodzinne.

Zagrożenia:

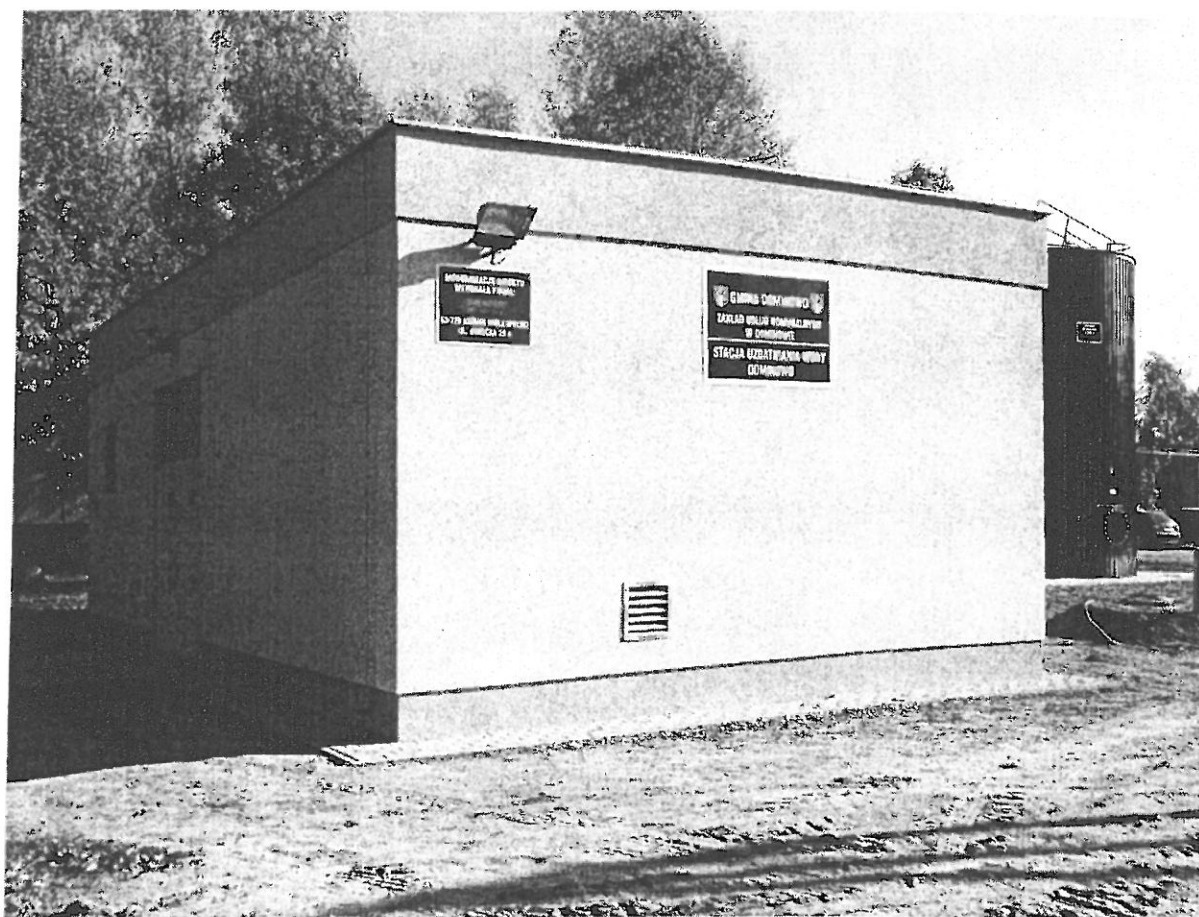
- Zbyt małe środki w stosunku do potrzeb w zakresie infrastruktury.
- Brak uzbrojenia w podstawowe media, tj. sieć wodno-kanalizacyjną gruntów przeznaczonych pod zabudowę jednorodziną.
- Niedostateczna liczba połączeń komunikacyjnych ze Środą Wlkp.
- Utrudniona komunikacja między centrum wsi a terenami, na których powstają nowe budynki.



Widok na ulicę Centralną oraz Urząd Gminy Dominowo

## 5. Planowane zadania inwestycyjne i przedsięwzięcia angażujące społeczność lokalną.

W celu osiągnięcia wymiernych efektów oraz zaspokojenia potrzeb mieszkańców proponuje się poprawę warunków infrastrukturalnych. Obecnie wykonywane są dokumentacje techniczne oraz kolejne dokumenty. Realizacja tych zadań rozłożona jest w długim czasie ze względu na bardzo duże nakłady finansowe. Poprawa infrastruktury obok zwiększenia bezpieczeństwa, zapewnienia miejsc rekreacji powinna przyczynić się do większego zainteresowania zakupem działek przeznaczonych pod zabudowę jednorodziną oraz rozwojem miejscowości i całej Gminy Dominowo.



Stacja Uzdatniania Wody Dominowo

## 6. Harmonogram realizacji zadań inwestycyjnych.

Zadanie	Opis przedsięwzięcia	Szacunkowy koszt inwestycji	Termin realizacji	Planowane źródła finansowania
Budowa drogi wraz z infrastrukturą techniczną – ul. Rolna, Rzemieślnicza i Wierzbowa	Budowa nowej nawierzchni, chodników, oznakowanie poziome i pionowe, infrastruktura towarzysząca, likwidacja kolizji	1 750 000,00 zł.	2016 - 2018	Unia Europejska, budżet gminy
Budowa drogi wraz z infrastrukturą techniczną – ul. Kwiatowa, Słoneczna	Budowa nowej nawierzchni, chodników, oznakowanie poziome i pionowe, infrastruktura towarzysząca, likwidacja kolizji	1 900 000,00 zł.	2016 - 2018	Unia Europejska, budżet gminy
Budowa drogi wraz z infrastrukturą techniczną – ul. Szkolna	Budowa nowej nawierzchni, chodników, oznakowanie poziome i pionowe, infrastruktura towarzysząca, likwidacja kolizji	600 000,00 zł.	2019 – 2022	Unia Europejska, budżet gminy
Utwardzenie placu rekreacyjnego przy ul. Sportowej	Wykonanie nawierzchni utwardzonej, stojaki dla rowerów	250 000,00 zł.	2018 – 2020	Unia Europejska, budżet gminy
Gazyfikacja miejscowości	Doprowadzenie sieci gazowej do wsi	800 000,00 zł	2017-2020	Środki z budżetu gminy
Zagospodarowanie placu przy Sali sportowej przy ul. Centralnej	Utwardzenie nawierzchni, architektura, nasadzenia	600 000,00 zł	2020-2021	Środki własne , Unia Europejska



Przebudowa chodników – ul. Sportowa do ul. Nekielskiej	Wymiana części nawierzchni, budowa nowego odcinka, regulacja wysokości	400 000,00 zł	2017- 2021	Środki z budżetu powiatu Unia Europejska
Wymiana chodników – ul. Centralna	Wymiana nawierzchni	80 000,00 zł	2018- 2021	Budżet Gminy
Budowa chodnika w kierunku Orzeszkowa	Budowa nawierzchni	400 000,00 zł	2016- 2020	Środki budżetu powiatu, Unia Europejska
Budowa chodnika w kierunku Szrapek	Budowa nawierzchni	200 000,00 zł	2018- 2021	Środki budżetu powiatu, Unia Europejska
Budowa sieci ścieżek pieszo-rowerowych w kierunku Marianowa	Budowa nawierzchni wraz z oznakowaniem	300 000,00 zł	2019- 2021	Budżet Gminy, Unia Europejska
Przebudowa odcinka drogi powiatowej w Dominowie	Przebudowa jezdni, oznaczeń, likwidacja barier architektonicznych	250 000,00 zł	2017-2021	Budżet powiatu, Unia Europejska
Przebudowa i modernizacja obiektu stadionu sportowego	Montaż lamp oświetleniowych, utwardzenie drogi dojazdowej, przebudowa nawierzchni bieżni, montaż urządzeń lekko- atletycznych	400 000,00 zł	2020-2022	Unia Europejska, budżet Gminy



Kościół Św. Andrzeja Boboli w Dominowie

### **7. Podsumowanie.**

Plan Odnowy Miejscowości jest jednym z najważniejszych elementów odnowy wsi, jej rozwoju oraz poprawy warunków życia i pracy mieszkańców. Sporządzenie i uchwalenie tego dokumentu stanowi istotny warunek przy aplikowaniu o środki finansowe z budżetu Powiatu oraz Unii Europejskiej, jak również stanowić będzie wytyczne dla władz Gminy Dominowo przy definiowaniu kierunków rozwoju poszczególnych miejscowości. Plan Odnowy Miejscowości Dominowo zakłada realizację najważniejszych zdaniem mieszkańców zadań w perspektywie najbliższych 7 lat. Istotą tych zadań będzie poprawa infrastruktury, pobudzenie aktywności społeczności lokalnej, stymulowanie współpracy na rzecz rozwoju i promocji wartości związanych z miejscową specyfiką społeczną i kulturową. Realizacja planu przyczyni się do wzrostu znaczenia miejscowości w regionie. Realizacja Planu Odnowy Miejscowości ma również służyć integracji społeczności lokalnej oraz przyczynić się do większego zaangażowania w działaniach dotyczących rozwoju miejscowości. Plan jest dokumentem, który winien ulegać modyfikacji tak często, jak wymagać tego będą zmieniające się warunki ekonomiczno - społeczne, oczekiwania mieszkańców i ogólne tendencje rozwojowe Gminy Dominowo.