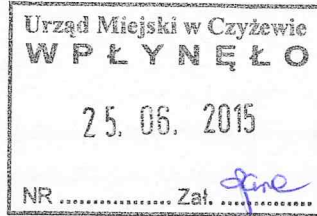


P. Sekretarz  
ZASTĘPCA BURMISTRZA  
Andrzej Molenda



Warszawa, 2015-06-18

Pani Anna BOGUĆKA  
BURMISTRZ CZYŻEWA  
ul. Mazowiecka 34.  
18-220 CZYŻEW

Stowarzyszenie Wspierania i Rozwoju Sportu „Mazovia Team” jest organizatorem Międzynarodowego Wyścigu Kolarskiego Podlaskie Tour kat. 2.2 UCI, w którym udział weźmie 130 najlepszych kolarzy grup zawodowych, w tym również polskich. Trasa tegorocznej edycji podzielona jest na 3 etapy, przebiegać będzie przez następujące miejscowości :

**24.07. Prolog Czyżew – 4 km km (jazda indywidualna na czas)**

**25.07. I etap Wysokie Mazowieckie - Wysokie Mazowieckie**

**26.07. II etap Zambrów – Zambrów**

Uprzejmie prosimy Pana Burmistrza o uzgodnienie trasy przejazdu wyścigu, udzielenie pomocy w zabezpieczeniu przejazdu kolarzy szosami miasta i gminy, po których przebiega trasa zgodnie z opisem i mapkami.

Zgodnie z obowiązującym zarządzeniem o „wykorzystaniu dróg w sposób szczególny” prosimy **uzgodnienia przesłać na adres organizatora (e-mail:mazoviateam@interia.pl)** w celu terminowego złożenia dla organu wydającego zezwolenie na organizację i przeprowadzenie wyścigu tj. GDDKiA Oddział w Białymstoku ul. Zwycięstwa 2 oraz dla Komendy Wojewódzkiej Policji z siedzibą w Białymstoku, ul. Sienkiewicza 65.

Nadmieniamy, że zwróciliśmy się ze stosownymi wystąpieniami do wszystkich urzędów, zgodnie z obowiązującymi przepisami wynikającymi z ustawy prawo o ruchu drogowym oraz o organizacji imprez masowych.

Ze strony organizatora odpowiedzialnym za organizację i przeprowadzenie wyścigu jest Pan Marcin Wasiołek tel. kontaktowy : 022 499 55 46; tel. komórkowy 0 501 550 347.

Ze sportowym pozdrowieniem

DYREKTOR WYŚCIGU

Marcin Wasiołek

Załączniki :

1. Regulamin wyścigu
2. Program wyścigu
3. Mapka z przebiegu trasy etapu
4. Szczegółowy opis przebiegu etapu
5. Mapka z wyszczególnieniem zabezpieczenia trasy etapu
6. Szczegółowe rozmieszczenie zabezpieczenia trasy etapu
7. Sposób przeprowadzenia wyścigu
8. Sposób zabezpieczenia wyścigu
9. Zobowiązanie organizatora

# STOWARZYSZENIE WSPIERANIA I ROZWOJU SPORTU



## "Mazovia Team"

01-494 Warszawa, ul. Jerzego Waldorffa 29. Tel: +48(22) 499-55-46; +48 501-55-347;

e-mail: [mazoviateam@interia.pl](mailto:mazoviateam@interia.pl)

XX Oddział BGŻ S A , ul. Wrocławska 21, 01-493 Warszawa

Konto Nr: 42 2030 0045 1110 0000 0161 2750

NIP 522-25-48-416

Wyścigi organizowane  
przez Stowarzyszenie  
Mazovia - Team

Warszawa, 2015-06-18



Dookoła Mazowsza



Puchar MON



Memoriał  
Andrzeja  
Trochanowskiego



Mistrzostwa Świata  
CISM 2005



Memoriał  
R. Siemińskiego

Pani Anna BOGUCKA  
BURMISTRZ CZYŻEWA  
ul. Mazowiecka 34.  
18-220 CZYŻEW

Stowarzyszenie Wspierania i Rozwoju Sportu „Mazovia Team” jest organizatorem Międzynarodowego Wyścigu Kolarskiego Podlaskie Tour kat. 2.2 UCI, w którym udział weźmie 130 najlepszych kolarzy grup zawodowych, w tym również polskich. Trasa tegorocznej edycji podzielona jest na 3 etapy, przebiegać będzie przez następujące miejscowości :

**24.07. Prolog Czyżew – 4 km km (jazda indywidualna na czas)**

**25.07. I etap Wysokie Mazowieckie - Wysokie Mazowieckie**

**26.07. II etap Zambrów – Zambrów**

Uprzejmie prosimy Panią Burmistrz o uzgodnienie trasy przejazdu wyścigu, udzielenie pomocy w zabezpieczeniu przejazdu kolarzy szosami miasta i gminy, po których przebiega trasa zgodnie z opisem i mapkami.

Zgodnie z obowiązującym zarządzeniem o „wykorzystaniu dróg w sposób szczególny” prosimy **uzgodnienia przesłać na adres organizatora (e-mail: [mazoviateam@interia.pl](mailto:mazoviateam@interia.pl))** w celu terminowego złożenia dla organu wydającego zezwolenie na organizację i przeprowadzenie wyścigu tj. GDDKiA Oddział w Białymstoku ul. Zwycięstwa 2 oraz dla Komendy Wojewódzkiej Policji z siedzibą w Białymstoku, ul. Sienkiewicza 65.

Nadmieniamy, że zwróciliśmy się ze stosownymi wystąpieniami do wszystkich urzędów, zgodnie z obowiązującymi przepisami wynikającymi z ustawy prawo o ruchu drogowym oraz o organizacji imprez masowych.

Ze strony organizatora odpowiedzialnym za organizację i przeprowadzenie wyścigu jest Pan Marcin Wasiołek tel. kontaktowy : 022 499 55 46; tel. komórkowy 0 501 550 347.

Ze sportowym pozdrowieniem

Załączniki :

1. Regulamin wyścigu
2. Program wyścigu
3. Mapka z przebiegu trasy etapu
4. Szczegółowy opis przebiegu etapu
5. Mapka z wyszczególnieniem zabezpieczenia trasy etapu
6. Szczegółowe rozmieszczenie zabezpieczenia trasy etapu
7. Sposób przeprowadzenia wyścigu
8. Sposób zabezpieczenia wyścigu
9. Zobowiązanie organizatora

DYREKTOR WYŚCIGU

Marcin Wasiołek

STOWARZYSZENIE  
WSPIERANIA I ROZWOJU SPORTU  
*Mazovia Team*  
01-494 Warszawa, ul. J. Waldorffa 29.  
REGON:016316653 NIP522-25-48-416  
tel/fax: +48 22 499-55-46, 22 499-54-06.



# **REGULAMIN**

## *Międzynarodowy Wyścig Kolarski "PODLASIE TOUR"*

**24 LIPIEC – 26 LIPCA 2015 R.**

### **1. Organizator**

Stowarzyszenie Wspierania i Rozwoju Sportu „Mazovia Team”  
Adres organizatora: 01-494 Warszawa ul. J. Waldorffa 29, tel. 48 22 499 55 46  
e-mail: [mazoviateam@interia.pl](mailto:mazoviateam@interia.pl)  
Dyrektorem Wyścigu jest Marcin Wasiołek tel. 501 550 347

### **2. Klasa wyścigu**

Wyścig posiada klasę ME.2.2. i w związku z tym zgodnie z art. 2.11.014 zawodnicy zdobywają następujące punkty:  
**40,30,16,12,10,8,6,3** – punkty dla najlepszych 8 zawodników w klasyfikacji generalnej wyścigu,  
**8, 5, 2** – punkty dla zwycięzców etapów,  
**4** – punkty dla lidera klasyfikacji generalnej,  
do rankingu UCI Continental Elite Mężczyzn i poniżej 23

### **3. Uczestnictwo**

W wyścigu mogą wziąć udział polskie Profesjonalne Grupy Kontynentalne, polskie i zagraniczne grupy kontynentalne, drużyny narodowe, regionalne i klubowe zgodnie z art. 2.1.005 przepisów UCI. Zagraniczne, klubowe, narodowe ekipy muszą posiadać upoważnienie swoich krajowych federacji. Każda drużyna może składać się z 4 - 6 zawodników zgodnie z art. 2.2.003 przepisów UCI.

### **4. Biuro wyścigu**

Biuro zawodów czynne 24 lipca w godz. 12.00 – 16.00 w Urząd Miasta i Gminy Czyżew ul. Mazowiecka 34. Weryfikacja zgłoszeń, akredytacja ekip, wydawanie numerów od godz. 12.00 do 14.30.  
Odprawa techniczna odbędzie się zgodnie z art.1.2.087 przepisów UCI w biurze wyścigu 24 lipca o godz.15.00.

### **5. Kolejność startu na prologu - jazda indywidualna na czas**

Kolejność startu do jazdy indywidualnej na czas ustalona będzie na odprawie technicznej poprzez losowanie zawodników.

### **6. Radio wyścigu**

Radio Wyścigu będzie pracowało w języku polskim i angielskim, na kanale **1** na częstotliwości 82,1250 MHz.

### **7. Neutralna pomoc techniczna**

Organizator zapewnia 3 odpowiednio wyposażone pojazdy neutralnej pomocy technicznej, poruszające się zgodnie z decyzją Komisarzy.

### **8. Przepisy dotyczące ostatnich 3 kilometrów**

W przypadku stwierdzenia przez sędziów kraksy lub defektu na ostatnich 3 km etapu ze startu wspólnego, obowiązują art.2.6.027 Przepisów UCI.

### **9. Limit czasu**

Zgodnie z art. 2.3.039 Przepisów Sportowych limit czasu wynosi **8 %**.  
W szczególnych okolicznościach limit czasu może być zmieniony przez Komisję Sędziowską w porozumieniu z organizatorem.

## 11. Prolog - jazda indywidualnej

Prolog zostanie rozegrany jako jazda indywidualna na czas na dystansie 4 km

Zawodnicy startują co pół minuty według klucza 6,5,4,3,2,1, to znaczy pierwszy zawodnik numer 6,16, 26 36 itd. dla wszystkich drużyn,

Czas mierzony jest z dokładnością do 0,01 sekundy, a do klasyfikacji podawany jest w pełnych sekundach.

## 12. Lista nagród

Lista nagród zgodna z przepisami UCI dla wyścigu klasy 2.2.

Szczegóły zostaną podane na konferencji technicznej.

Na podstawie obowiązujących przepisów finansowych, od nagród pieniężnych potrącony zostanie podatek od osób fizycznych.

## 13. Kontrola antydopingowa

Przepisy antydopingowe UCI stosuje się w całości podczas wyścigu. Ponadto i zgodnie z prawem polskim polskie przepisy antydopingowe są stosowane dodatkowo do przepisów antydopingowych UCI.

Adresy lokali antydopingowych będą podane w oddzielnym komunikacie podczas odprawy technicznej.

## 14. Ceremonie dekoracji

Zgodnie z art. 1.2.112 do dekoracji po każdym etapie mają obowiązek zgłosić się:

- Zawodnicy którzy zajęli na etapie 1, 2 i 3 miejsce
- Lider klasyfikacji indywidualnej generalnej po tym etapie
- Liderzy klasyfikacji:
  - klasyfikacja górską
  - klasyfikacja aktywnego
  - klasyfikacja poniżej 23 lat
  - klasyfikacja drużynowa

W ceremonii zakończenia wyścigu do dekoracji winno się zgłosić trzech najlepszych w klasyfikacji generalnej oraz zwycięzcy wymienionych klasyfikacji.

## 15. Kary

Kary zgodnie z regulaminem UCI.

## 16. Zasady zabezpieczenia wyścigu

Etapy będą rozgrywane w warunkach ograniczonego ruchu drogowego. Ruch poprzeczny będzie zamykany na czas przejazdu czołówki i głównego peletonu.

W przypadku zawodników pozostających za peletonem głównym, mających stratę większą jak 8%, ruch będzie wznawiany a zawodnicy wycofani z wyścigu.

Prolog rozegrany będzie przy całkowitym zamknięciu ruchu drogowego.

Kolarze i inne osoby towarzyszące wyścigowi jadący poza kolumną wyścigową zobowiązani są do przestrzegania przepisów o ruchu drogowym.

Kierowcy pojazdów z kolumny wyścigu zobowiązani są podporządkować się poleceniom Komisarzy – sędziom i funkcjonariuszom Policji.

Przed metą każdego etapu należy bezwzględnie podporządkować się poleceniom i znakom rozdzielającego kolumnę, pojazdy należy parkować w miejscu wskazanym.

W przypadku kolizji lub wypadku należy obowiązkowo zatrzymać pojazd, zorganizować ostrzeżenie innych użytkowników drogi o stojącym pojeździe, udzielić pierwszej pomocy ofiarom wypadku i powiadomić służby Policijne i ratownicze.

Wyścig zabezpieczają oznakowane pojazdy Policji, w tym motocykle służbowe, poruszające się co najmniej z włączonymi światłami błyskowymi koloru niebieskiego. Uczestnicy wyścigu mają bezwzględny obowiązek zbliżając się do pojazdu Policji zachowania szczególnej ostrożności, o której mowa w prawie o ruchu drogowym.



Program I Międzynarodowego Wyścigu Kolarskiego „PODLASIE TOUR”

24 – 26 lipca 2015

24 lipca (piątek) – prolog

- 12.00 – 14.45 akredytacja uczestników Czyżew Urząd Miasta i Gminy ul. Mazowiecka 34
- 15.00 konferencja techniczna
- 16.30 prezentacja ekip
- 17.00 – 18.00 jazda indywidualna na czas – dystans 4 km.
- 18.15 ceremonia nagradzania zwycięzców
- 19.00 – 20.00 obiadokolacja

25 lipca (sobota) – Wysokie Mazowieckie – Wysokie Mazowieckie - I etap

- 8.00 – 9.00 śniadanie
- 11.00 zbiórka zawodników
- 11.30 prezentacja ekip
- 11.50 start honorowy do I etapu
- 12.00 start ostry
- 16.30 – 17.00 przyjazd zawodników na metę
- 17.00 – 17.30 ceremonia nagradzania zwycięzców
- 18.00 – 19.00 obiadokolacja

26 lipca (niedziela) – Zambrów – Zambrów – II etap

- 8.00 – 9.00 śniadanie
- 10.30 zbiórka zawodników ul. Fabryczna .
- 11.30 prezentacja ekip
- 12.00 start honorowy do II etapu
- 12.10 start ostry
- 16.30 – 17.00 przyjazd zawodników na metę
- 17.00 – 17.30 ceremonia nagradzania zwycięzców
- 18.00 – 19.00 obiadokolacja

STOWARZYSZENIE  
WSPIERANIA I ROZWOJU SPORTU  
*Mazovia Team*  
01-494 Warszawa, ul. J. Waldorffa 29.  
REGON: 016316653 NIP 522-25-48-416  
tel/fax: +48 22 499-5546, 22 499-54-06.

robert.kradus@op.pl



## Czyżew - lokalizacja biura zawodów, przejazd na start prologu trasa, start i meta zawodów



## Trasa prologu Międzynarodowego Wyścigu Kolarskiego "Podlasie Tour" Czyżew - Czyżew - 3 km



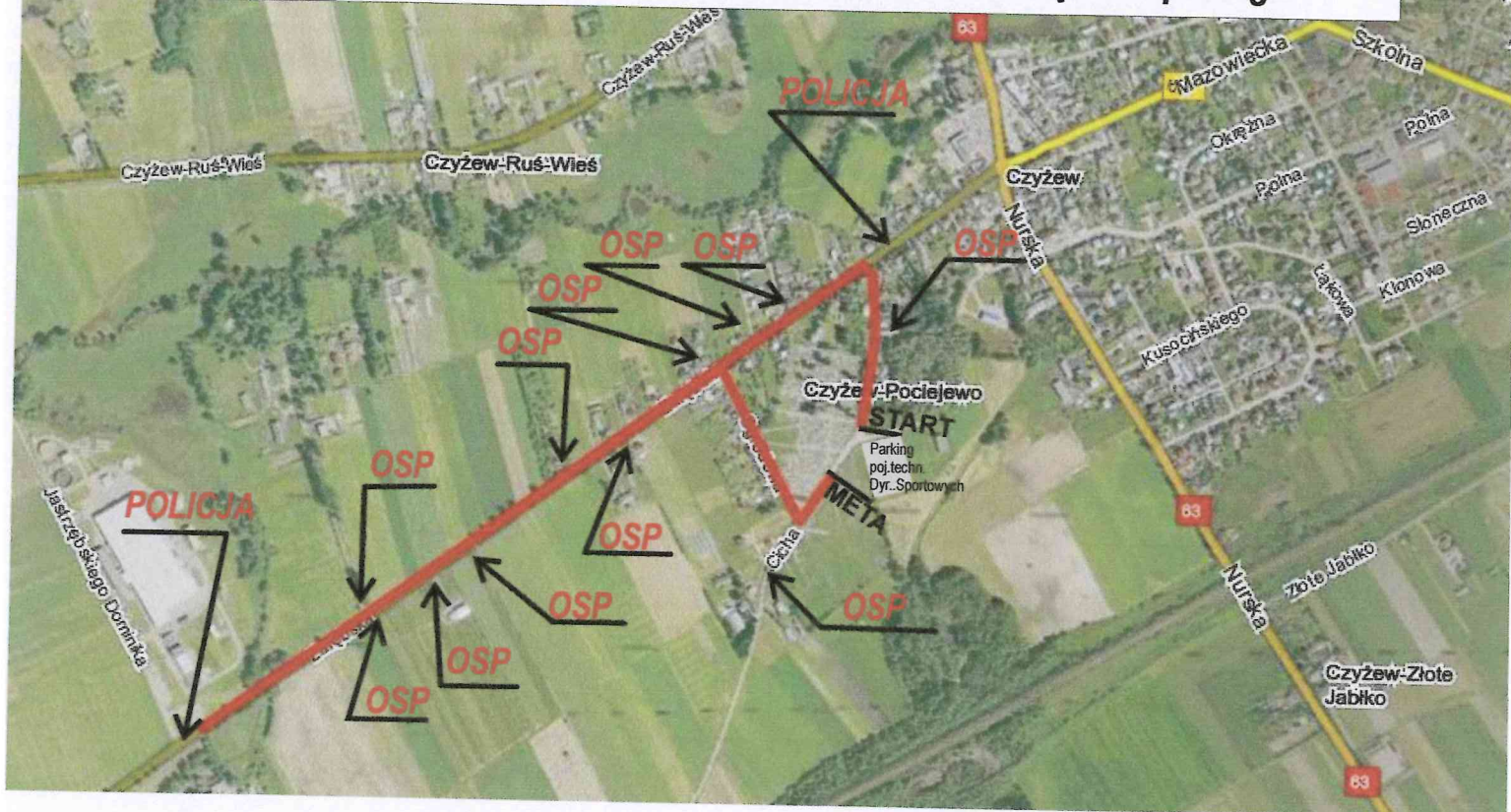
### Opis przebiegu trasy prologu:

Start : prawa strona ul.Cichej dalej prosto do ul.Zarębskiej , w lewo w ul.Zarębską dalej prosto do nawrotu (półmetka) na wysokości Zakładów Mięśnych., dalej prosto ul.Zarębską w prawo w ul.Ogrodowa w lewo w ul.Cicha, prosto 200 m Meta prologu. Zawodnicy po minięciu linii mety zjeżdżają na parking do swoich pojazdów technicznych, busów lub autobusów.

STOWARZYSZENIE  
WSPIERANIA I ROZWOJU SPORTU  
*Mazovia Team*  
01-494 Warszawa, ul. Waldorffa 29.  
REGON:016316653 NIP:522-25-48-416  
tel/fax: +48 22 499-55-46, 22 499-54-06.



**Zabezpieczenie stacjonarne prologu Jazda indywidualna na czas  
Czyżew - ul.Cicha, ul.Zarębska do wjazdu na parking przy Zakładach Mięsnych  
powrót ul.Zarębską w prawo w Ogrodową w lewo w Cichą meta prologu**



Zlecony został plan organizacji ruchu na czasowe wyłączenie ul.Zarębskiej na odcinku od skrzyżowania z ul.Cicha do wjazdu na Parking przy Zakładach Mięsnych oraz ul.Ogrodowej od skrzyżowania z ul.Zarębską do ul.Cicha ulicy Cicha od skrzyżowania z ul.Ogrodowa do skrzyżowania z ulicą Zarębską w dniu 24.07.2015r w godz.16.30 do 19.00.

Pomimo wyłączenia z ruchu wymienionego odcinka trasy prologu Obowiązkowo zostaną wystawione posterunki na wszystkich możliwych punktach gdzie istnieje możliwość wtargnięcia na trasę.

Rejon startu i mety będzie wygrodzony barierkami, ponadto każda droga doprowadzająca do trasy prologu będzie zabezpieczona przez służby porządkowe organizatora oraz druhów OSP Gminy Czyżew.

O odbywającym się prologu zostaną poinformowane lokalne media, strona internetowa Urzędu Miasta Czyżew, Parafie Kościelne na 2 tygodnie przed zawodami zostaną wywieszane plakaty informujące o wyścigu zawierające trasę prologu oraz godziny w jakich będzie się odbywał.

STOWARZYSZENIE  
WSPIERANIA I ROZWOJU SPORTU

*Mazovia Team*

01-494 Warszawa, ul.J.Waldorffa 29.

REGON:016316653 NIP:522-25-48-416

tel/fax: +48 22 499-55-48, 22 499-54-08.



### Sposób przeprowadzenia prologu

- Prolog odbędzie się jako wyścig indywidualny na czas. Zawodnicy startują indywidualnie w odstępie czasowym 1 minutę. Pokonują dystans jak najszybciej. Zwycięzcą zostaje ten który pokona wyznaczony dystans w najkrótszym czasie. Po dokonanej weryfikacji zgłoszeń, dyrektorzy ekip Sportowych ustalą kolejność startu swoich zawodników podając kolejność Sędziemu Głównemu. Zebrane informacje od Dyrektorów Sportowych posłużą do ustalenia klucza wyboru kolejności. Rozlosowani zawodnicy zgodnie z listą startową prologu zgłaszają się do sędziego startera co najmniej na 5 min przed startem. Wyczytany zawodnik przez sędziego startera podchodzi do linii startu zajmuje pozycję na rowerze i zgłasza gotowość startu. Sędzia starter informuje zawodnika, przypominając o bezpiecznym indywidualnym przejeździe. Od 30 sekund do startu informuje startującego ile zostało sekund do startu 20, 25, 20, 10, 5, 4, 3, 2, 1, start. I woła kolejnego na start. Zawodnik po wystartowaniu stara się w jak najkrótszym czasie uzyskać największą prędkość i utrzymać ją aż do mety. W trakcie jazdy zawodnik nie może korzystać z prowadzenia innego zawodnika. Na trasie będą wyznaczone punkty kontroli przejazdu, Sędzia Główny może w każdej chwili podjąć decyzję indywidualnej kontroli trasy przydzielonym samochodem sędziowskim. Sędziowie podczas startu pierwszego zawodnika uruchamiają chronometry jednocześnie. Również elektroniczny pomiar czasu Foto-Finisz uruchamia się z chwilą najazdu zawodnika w wiązkę światła lasera uruchamiając chronometr i zapisując czas rzeczywisty startu. Po przejechaniu wyznaczonego dystansu z chwilą przekroczenia linii mety (przecięciu wiązki wyłącza się czas jednocześnie rejestrując nr zawodnika i czas uzyskany na linii mety.

### Bezpieczeństwo na trasie:

Zawody jazdy indywidualnej na czas wymagają wysokiego rygoru bezpieczeństwa i mogą odbyć się na trasie wyłączanej z ruchu kołowego. Trasa zawodów ma być czysta, bez możliwości jakiegokolwiek przeszkody. Wymaga dokładnego zabezpieczenia (obstawienia dróg, drózek, ścieżek, obejść posesji). Dlatego też dużo wcześniej przed zawodami jazdy indywidualnej na czas należy poinformować społeczeństwo o takowym wyścigu, by mogli tak zorganizować swój czas i załatwienie wszelkich potrzeb by nie kolidowało to z terminem startu zawodów.

STOWARZYSZENIE  
WSPIERANIA I ROZWOJU SPORTU  
*Mazovia Team*  
01-494 Warszawa, ul. Waldorffa 29.  
REGON:016316653 NIP:522-25-48-416  
tel/fax: +48 22 499-55-46, 22 499-54-06.



**Plan określający sposoby zapewnienia  
bezpieczeństwa i porządku publicznego podczas imprezy  
Międzynarodowy Wyścig Kolarski „Podlasie Tour”  
24.07.-26.07.2015**

**1) lista osób wchodzących w skład służby porządkowej, ich rozmieszczenie oraz elementy ubioru wyróżniające te osoby:**

- Marschale (4 motory), przeszkoleni motocykliści, doświadczeni zabezpieczający wyścigi kolarskie w sposób dynamiczny; uzupełnienie zabezpieczenia statycznego, sygnalizowanie zagrożeń znajdujących się na trasie zawodów typu maszyna rolnicza, unieruchomiony pojazd mechaniczny, sygnalizowanie zawodnikom wysepek, w nagłych nieprzewidzianych przypadkach umożliwienie przeprowadzenia przez kolumnę wyścigu pojazdu podążającego na ratunek. Ubrani w kamizelki odblaskowe z logo organizatora.
- zabezpieczenie statyczne skrzyżowań lista zabezpieczających będzie przedłożona w Wydziale Ruchu Drogowego Komendy Powiatowej w Wysokiem Mazowieckiem i Zambrowie nie później jak 14 dni przed rozpoczęciem zawodów.

**2) pisemna instrukcja określająca zadania służb porządkowych, opracowana w uzgodnieniu z Policją:**

Instrukcja w załączeniu.

UZGODNIENIE POLICJI:

.....

**3) rodzaj i ilość środków technicznych (w szczególności znaków, tablic ostrzegawczych i informacyjnych, lin, taśm lub wstęg służących do oznaczenia trasy lub miejsca imprezy, barier, płotków lub przegród służących do odgradzania miejsca imprezy) oraz miejsce ich rozlokowania:**

Istotny wpływ na bezpieczeństwo ma lokalizacja startu i mety zawodów: ich lokalizacja nie ma bezpośredniego wpływu na zagrożenie z uwagi na usytuowanie w najmniej ruchliwych miejscach o bardzo znikomym ruchu drogowym i pieszym. Ponadto okolice linii startu, mety będą wygradzone barierkami metalowymi oraz taśmą białoczerwoną i będą stanowiły zabezpieczenie przed nagłym wtargnięciem na jezdnię osób postronnych. Płotki zabezpieczające – 250 szt.

- Na trasie zawodów nie występują zamknięte odcinki dla ruchu innych pojazdów w tym pieszych ponieważ zawody odbywają się przy ruchu ograniczonym, poza etapem I rozgrywanym przy ruchu zamkniętym zgodnie z projektem,

- Istnieje możliwość chwilowego ograniczenia ruchu na czas przejazdu kolumny wyścigu.

**4) rodzaje, zakres i sposób zabezpieczenia ratowniczego imprezy, w uzgodnieniu z właściwym komendantem powiatowym Państwowej Straży Pożarnej oraz innymi służbami ratowniczymi, w tym z właściwymi dysponentami jednostek systemu Państwowego Ratownictwa Medycznego:**

Każde organizowane zawody kolarskie obligatoryjnie mają obowiązek mieć zabezpieczenie medyczne tj. karetkę Pogotowia Ratunkowego z kompletną załogą oraz lekarza zawodów. W przypadku braku zabezpieczenia medycznego Sędzia Główny zawodów nie wystartuje wyścigu a w przypadku dłuższym jak 20 minut nie dotarcia do m-ca zawodów odwołuje wyścig.

Na wszystkich etapach będzie zabezpieczenia przez PSP oraz służby medyczne:

- Wojewódzka Stacja Pogotowia Ratunkowego w Łomży

- Grupę Ratowniczą SPR Nadzieja z Łomży.  
Na trasie etapów zawiadamiane są poszczególne szpitale.

a) UZGODNIENIE KOMENDANTA POWIATOWEGO PAŃSTWOWEJ STRAŻY POŻARNEJ:

.....

b) UZGODNIENIE JEDNOSTKI PAŃSTWOWEGO RATOWNICTWA MEDYCZNEGO:

.....

**5) sposób oznaczenia miejsc niebezpiecznych dla uczestników imprezy:**

Ewentualne dziury, wyłomy w asfalcie zgodnie z przepisami Polskiego Związku Kolarskiego są obmalowane farbą i oznakowane wykrzyknikami. Kierunek jazdy oznakowany jest malowanymi na drodze strzałkami. Boczne miejsca ewentualnie oznacza się taśmą białoczerwoną. Na mecie wystawiony będzie sędzia kolarski z chorągiewką i gwizdkiem podając sygnał dźwiękowy ostrym donośnym gwizdem przy wjeździe kolarzy. Start, meta zgodnie z przepisami PZKol. wygradzone są płótkami, barierkami. Etap I jazda drużynowa na czas odbywa się przy ruchu zamkniętym.

**6) oznakowanie pojazdów uczestniczących w imprezie i towarzyszących tej imprezie:**

Pojazdy samochodowe na trasie tych zawodów oznakowane będą specjalną naklejką z nazwą imprezy (przednia szyba). Pojazdy sędziowskie będą oznakowane J-1, J-2 itd. Dodatkowo pojazdy z kolumny mają naklejki O – organizator, M – media, N – neutralny techniczny, T – samochody techniczne ekip.

**7) rodzaje zezwoleń umożliwiających poruszanie się osób lub pojazdów w miejscach wyłączonych z ruchu publicznego**

Po trasie będą się poruszać jedynie pojazdy dopuszczone przez Sędziego Głównego zawodów, oznakowane w sposób zaznaczony w pkt. 6, oraz policja, karetki i w przypadku konieczności przejazdu pojazdy uprzywilejowane. Pojazdy postronne nie mają zezwoleń na poruszanie się po trasie.

**8) organizacja łączności bezprzewodowej między organizatorem imprezy a Policją w trakcie trwania imprezy:**

Radio Wyścigu będzie pracowało w języku polskim i angielskim, radia CB Motorola, na kanale 1 na częstotliwości 82,1250 MHz.

**9) sposób informowania o ograniczeniach w ruchu drogowym wynikających z przebiegu imprezy – przed imprezą i w trakcie jej trwania:**

- zostanie podane komunikaty radiu kierowców w pr I PR
- ukażą się informacje w prasie lokalnej
- poinformowane będą parafie przyległe do trasy wyścigu w których zostanie przekazana szczegółowa informacja o wyścigu .
- zamieszczone zostaną informacje na stronach Urzędów Miasta, Gminy na którego terenie będzie przebiegała trasa wyścigu

STOWARZYSZENIE  
WSPIERANIA I ROZWOJU SPORTU  
*Mazovia Team* Marcin Wasiołek  
01-494 Warszawa, ul. J. Waldorffa 29.  
REGON: 016316653 NIP: 522-25-48-416  
tel/fax: +48 22 499-55-46, 22 499-54-06.

.....  
(data i podpis organizatora /



## **ZOBOWIĄZANIE ORGANIZATORA IMPREZY**

Oświadczam, że jako organizator imprezy:

### **I Międzynarodowy Wyścig Kolarski Dookoła Podlasia - Podlasie Tour**

organizowanej w dniu (dniach):

**24 lipca – 26 lipca 2015 r.**

**Zobowiązuje się** - do przywrócenia do poprzedniego stanu pasa drogowego na trasie przejazdu, przejścia lub miejsca pobytu uczestników imprezy, a w przypadku uszkodzenia pasa drogowego lub urządzeń drogowych będącego następstwem imprezy – do ich bezzwłocznego naprawienia lub pokrycia kosztów tych napraw – w myśl postanowień art. 65b ust. 4 pkt 5 ustawy - Prawo o ruchu drogowym.

Warszawa, 15 czerwca 2015.

.....  
(data)

STOWARZYSZENIE  
WSPIERANIA I ROZWOJU SPORTU  
*Mazovia Team*  
01-494 Warszawa, ul. J. Waldorffa 29.  
REGON:016316653 NIP522-25-48-416  
tel/fax: +48 22 499-55-46, 22 499-54-06

.....  
(podpis organizatora)